



ΠΑΝΕΠΙΣΤΗΜΙΟ
ΙΩΑΝΝΙΝΩΝ

**ΣΧΟΛΗ ΟΙΚΟΝΟΜΙΚΩΝ ΚΑΙ ΔΙΟΙΚΗΤΙΚΩΝ ΕΠΙΣΤΗΜΩΝ
ΤΜΗΜΑ ΛΟΓΙΣΤΙΚΗΣ ΚΑΙ ΧΡΗΜΑΤΟΟΙΚΟΝΟΜΙΚΗΣ
ΠΜΣ «ΛΟΓΙΣΤΙΚΗ - ΧΡΗΜΑΤΟΟΙΚΟΝΟΜΙΚΗ ΚΑΙ ΔΙΟΙΚΗΤΙΚΗ ΕΠΙΣΤΗΜΗ»**

ΜΕΤΑΠΤΥΧΙΑΚΗ ΕΡΓΑΣΙΑ

**ΜΕΛΕΤΗ ΤΩΝ ΕΠΙΠΤΩΣΕΩΝ
ΤΗΣ ΕΦΑΡΜΟΖΟΜΕΝΗΣ ΔΗΜΟΣΙΟΝΟΜΙΚΗΣ ΠΟΛΙΤΙΚΗΣ
ΑΠΟ ΤΟ 2010 ΜΕΧΡΙ ΣΗΜΕΡΑ ΣΤΗΝ ΕΛΛΗΝΙΚΗ ΑΓΟΡΑ
ΕΡΓΑΣΙΑΣ**

Όνοματεπώνυμο

Σύλβια Δρίμτζια - Παπαδοπούλου

Επιβλέπων: Κωνσταντίνος Καραμάνης
Αναπληρωτής Καθηγητής

Πρέβεζα, Μάρτιος, 2019



ΠΑΝΕΠΙΣΤΗΜΙΟ
ΙΩΑΝΝΙΝΩΝ

**ΣΧΟΛΗ ΟΙΚΟΝΟΜΙΚΩΝ ΚΑΙ ΔΙΟΙΚΗΤΙΚΩΝ ΕΠΙΣΤΗΜΩΝ
ΤΜΗΜΑ ΛΟΓΙΣΤΙΚΗΣ ΚΑΙ ΧΡΗΜΑΤΟΟΙΚΟΝΟΜΙΚΗΣ
ΠΜΣ «ΛΟΓΙΣΤΙΚΗ - ΧΡΗΜΑΤΟΟΙΚΟΝΟΜΙΚΗ ΚΑΙ ΔΙΟΙΚΗΤΙΚΗ ΕΠΙΣΤΗΜΗ»**

ΜΕΤΑΠΤΥΧΙΑΚΗ ΕΡΓΑΣΙΑ

**ΜΕΛΕΤΗ ΤΩΝ ΕΠΙΠΤΩΣΕΩΝ
ΤΗΣ ΕΦΑΡΜΟΖΟΜΕΝΗΣ ΔΗΜΟΣΙΟΝΟΜΙΚΗΣ ΠΟΛΙΤΙΚΗΣ
ΑΠΟ ΤΟ 2010 ΜΕΧΡΙ ΣΗΜΕΡΑ ΣΤΗΝ ΕΛΛΗΝΙΚΗ ΑΓΟΡΑ
ΕΡΓΑΣΙΑΣ**

Όνοματεπώνυμο

Σύλβια Δρίμτζια - Παπαδοπούλου

Επιβλέπων: Κωνσταντίνος Καραμάνης
Αναπληρωτής Καθηγητής

Πρέβεζα, Μάρτιος, 2019

**THE EFFECTS OF FISCAL POLICY ON GREEK LABOR
MARKET DURING THE PERIOD 2010-2017**

Εγκρίθηκε από τριμελή εξεταστική επιτροπή

Πρέβεζα, 26-03-2019

ΕΠΙΤΡΟΠΗ ΑΞΙΟΛΟΓΗΣΗΣ

1. Επιβλέπων καθηγητής
Κωνσταντίνος Καραμάνης,
Αναπληρωτής Καθηγητής

2. Μέλος επιτροπής
Παρασκευή Παππά,
Λέκτορας

3. Μέλος επιτροπής
Γεώργιος Κόλιας,
Ακαδημαϊκός Υπότροφος

Με επιφύλαξη παντός δικαιώματος. All rights reserved.

Δήλωση μη λογοκλοπής

Δηλώνω υπεύθυνα και γνωρίζοντας τις διατάξεις του Ν. 2121/1993 περί Πνευματικής Ιδιοκτησίας, ότι η παρούσα μεταπτυχιακή εργασία είναι εξ ολοκλήρου αποτέλεσμα δικής μου ερευνητικής εργασίας, δεν αποτελεί προϊόν αντιγραφής ούτε προέρχεται από ανάθεση σε τρίτους. Όλες οι πηγές που χρησιμοποιήθηκαν (κάθε είδους, μορφής και προέλευσης) για τη συγγραφή της περιλαμβάνονται στη βιβλιογραφία.

Δρίμτζια-Παπαδοπούλου Σύλβια

ΕΥΧΑΡΙΣΤΙΕΣ

Θα ήθελα να ευχαριστήσω τον επιβλέποντα καθηγητή της διπλωματικής μου εργασίας κ. Κωνσταντίνο Καραμάνη, για την καθοδήγησή του και την πολύτιμη συμβολή του σε κάθε φάση της δημιουργίας της.

ΠΕΡΙΛΗΨΗ

Σε αυτή την εργασία διερευνούμε την επίπτωση της δημοσιονομικής πολιτικής στην αγορά εργασίας της Ελλάδας κατά την περίοδο της κρίσης. Η εφαρμογή δημοσιονομικής πολιτικής έχει αποτελέσει το επίκεντρο πολλών ερευνητικών μελετών, με τις περισσότερες να υποδεικνύουν πως μια επεκτατική δημοσιονομική πολιτική, όπως αυτή εκφράζεται από την αύξηση των δημοσίων δαπανών, ενισχύει την απασχόληση και μειώνει την ανεργία. Ιδιαίτερο ενδιαφέρον συγκεντρώνει η περίπτωση της Ελλάδας, κυρίως από το 2009 και έπειτα, όπου η χώρα βρίσκεται σε ύφεση και έχει κληθεί να εφαρμόσει μια σειρά διαρθρωτικών μέτρων συμπεριλαμβανομένων των δημοσιονομικών μέτρων.

Αρχικά, παρουσιάζουμε τη σχετική βιβλιογραφία και έπειτα πραγματοποιούμε μια εμπειρική μελέτη εξετάζοντας την επίδραση των κυβερνητικών δαπανών στην ανεργία. Συγκεκριμένα, εκτιμούμε ένα διαρθρωτικό διανυσματικό αυτοπαλίνδρομο υπόδειγμα (SVAR) όπου βρίσκουμε ότι κατά την περίοδο 2010-2017 η μείωση των κυβερνητικών δαπανών έπαιξε σημαντικό ρόλο στην ενίσχυση των ποσοστών ανεργίας τόσο του συνολικού όσο και αυτό των νέων στις ηλικίες μεταξύ 15 και 24. Αντιθέτως, τα ευρήματα για τα φορολογικά κυβερνητικά έσοδα δείχνουν να μη σχετίζονται άμεσα με την αγορά εργασίας.

Τα αποτελέσματα επιβεβαιώνουν την βιβλιογραφία και οδηγούν σε χρήσιμα συμπεράσματα σχετικά με την εξέλιξη της δημοσιονομικής πολιτικής στην Ελλάδα.

Λέξεις-κλειδιά: Δημοσιονομική πολιτική, αγορά εργασίας, διαρθρωτικό διανυσματικό αυτοπαλίνδρομο υπόδειγμα

ABSTRACT

In this thesis, we examine the effects of fiscal policy on Greek labor market during the period of crisis. The implementation of fiscal policy has been the focus of many research studies, with most of them indicating that an expansionary fiscal policy, as expressed by rising public spending, boosts employment and reduces unemployment. The case of Greece is of particular interest, especially the years after 2009 when the country is in recession and has been called upon to implement a number of structural measures, including fiscal policy measures. Firstly, we present the related literature and then perform an empirical analysis examining the effect of government spending on unemployment. Specifically, we estimate a structural vector autoregressive model (SVAR) where we find that during the period 2010-2017 the decline in government expenditures resulted in higher unemployment rates both in ages 15-24 but also in total unemployment rate. In contrast, we find that changes on the tax revenue do not have an effect on the labor market. The estimated results support existing findings and lead to useful conclusions on the evolution of fiscal policy in Greece.

Keywords: fiscal policy, labor market, structural vector autoregressive model

ΠΙΝΑΚΑΣ ΠΕΡΙΕΧΟΜΕΝΩΝ

ΕΥΧΑΡΙΣΤΙΕΣ.....	iv
ΠΕΡΙΛΗΨΗ.....	v
ABSTRACT	vi
ΠΙΝΑΚΑΣ ΠΕΡΙΕΧΟΜΕΝΩΝ	vii
ΚΑΤΑΛΟΓΟΣ ΔΙΑΓΡΑΜΜΑΤΩΝ/ΕΙΚΟΝΩΝ.....	viii
Εισαγωγή.....	1
1. Βιβλιογραφική Επισκόπηση.....	3
1.1 Η επίδραση της άσκησης δημοσιονομικής πολιτικής στην αγορά εργασίας.....	3
1.2 Θεωρητικό Υπόβαθρο.....	3
1.2.1 Υπόδειγμα Ακαμψίας Μισθών	3
1.2.2 Εύκαμπτοι Μισθοί και Τιμές.....	4
1.3 Εμπειρικές μελέτες-Διεθνές Επίπεδο.....	6
1.4 Εμπειρικές μελέτες-Εγχώριο Επίπεδο	10
1.5 Στόχοι-Αποτελέσματα της δημοσιονομικής πολιτικής στην Ελλάδα.....	11
1.5.1 Μεταρρυθμίσεις στον κατώτατο μισθό	13
1.5.2 Μεταρρυθμίσεις στο ωράριο εργασίας.....	15
1.5.3 Μέτρα αναφορικά με την προστασία της εργασίας	15
1.5.4 Προνόμια των ανέργων	16
2. Εμπειρική Προσέγγιση.....	16
2.1 Περιγραφή Δεδομένων	16
2.1.1 Μέτρα Δημοσιονομικής Πολιτικής	18
2.1.1.1 Συνολικές Κυβερνητικές Δαπάνες	18
2.1.1.2 Κυβερνητικές Καταναλωτικές Δαπάνες	20
2.1.1.3 Κυβερνητικά Έσοδα.....	21
2.1.2 Μακροοικονομικά Μεγέθη της Αγοράς Εργασίας.....	22
2.1.3 Περιγραφικά Στατιστικά Μεταβλητών	24
2.2 Μεθοδολογία.....	25
2.3 Εμπειρικά Αποτελέσματα	29
3. Συμπεράσματα	35
Βιβλιογραφία	37

ΚΑΤΑΛΟΓΟΣ ΠΙΝΑΚΩΝ

Πίνακας 2.1 Περιγραφή Μεταβλητών.....	17
Πίνακας 2.2 Περιγραφικά Στατιστικά Μεταβλητών.....	25
Πίνακας 2.3 Εκτιμώμενη απόκριση του ποσοστού ανεργίας και του προϊόντος σε ένα δημοσιονομικό «σοκ» ανά τρίμηνα.....	31
Πίνακας 2.4 Εκτιμώμενη απόκριση της αγοράς εργασίας ως προς τη σύνθεση των κυβερνητικών δαπανών.....	32
Πίνακας 2.5 Εκτιμώμενη απόκριση της αγοράς εργασίας ως προς τη σύνθεση των κυβερνητικών εσόδων.....	33

ΚΑΤΑΛΟΓΟΣ ΔΙΑΓΡΑΜΜΑΤΩΝ/ΕΙΚΟΝΩΝ

Εικόνα 1-1 Άκαμπτοι Μισθοί.....	5
Εικόνα 1-2 Διαχρονική Πορεία της Ανεργίας.....	12
Εικόνα 1-3 Ρυθμίσεις στην Αγορά εργασίας.....	13
Εικόνα 1-4 Κατώτατος Μισθός.....	14
Εικόνα 2-1 Συνολικές Κυβερνητικές Δαπάνες (σε εκατομμύρια ευρώ) έξι Ευρωπαϊκών χωρών, 2005-2017.....	18
Εικόνα 2-2 Συνολικές Κυβερνητικές Δαπάνες Ελλάδας (σε εκατομμύρια ευρώ), 2005-2017.....	20
Εικόνα 2-3 Κυβερνητικές Δαπάνες Ελλάδας (σε εκατομμύρια ευρώ), 2005-2017.....	20
Εικόνα 2-4 Κυβερνητικά Έσοδα Ελλάδας (σε εκατομμύρια ευρώ), 2005-2017.....	22
Εικόνα 2-5 Ποσοστό ανεργίας σε όρους εργατικού δυναμικού, 2005-2017.....	23
Εικόνα 2-6 Ποσοστό Ανεργίας νέων (15-24), 2005-2017.....	24
Εικόνα 2-7 SVAR υπόδειγμα, απόκριση ποσοστού ανεργίας.....	30
Εικόνα 2-8 SVAR υπόδειγμα, απόκριση πραγματικού Α.Ε.Π.....	31

Εισαγωγή

Στην παρούσα διπλωματική εργασία αναλύουμε τις επιπτώσεις της δημοσιονομικής πολιτικής στην αγορά εργασίας της Ελλάδας κατά την περίοδο της κρίσης. Η αγορά εργασίας αποτελεί έναν βασικό πυλώνα της οικονομίας και γι' αυτό το λόγο πολλές μελέτες ασχολούνται με την επίδραση της δημοσιονομικής πολιτικής στην απασχόληση και τους μισθούς τόσο σε εγχώριο (Papadamou 2017; Tagkalakis 2013) όσο και σε διεθνές επίπεδο (Bona et al. 2015).

Στην εργασία αυτή, αρχικά παρουσιάζουμε τη σχετική βιβλιογραφία που ασχολείται με την επίδραση της αύξησης (μείωσης) των φόρων και των κρατικών δαπανών στην αγορά εργασίας. Αρχικά, συζητάμε το θεωρητικό υπόβαθρο πίσω από το ερώτημά μας και πιο συγκεκριμένα μελετάμε την επίδραση της δημοσιονομικής πολιτικής όταν οι μισθοί είναι i) άκαμπτοι και ii) εύκαμπτοι. Φαίνεται ότι στο υπόδειγμα ακαμψίας των μισθών, η συσταλτική δημοσιονομική πολιτική επιδρά θετικά στην ανεργία και αρνητικά στην απασχόληση, ενώ όταν οι μισθοί είναι εύκαμπτοι η δημοσιονομική πολιτική δεν έχει επίδραση στην ανεργία.

Όσον αφορά τις εμπειρικές μελέτες σε διεθνές επίπεδο, η βιβλιογραφία βρίσκει μια θετική επίδραση της αύξηση των δημοσίων δαπανών στην αγορά εργασίας. Το επιχείρημα είναι ότι μια αύξηση στις δαπάνες, επιδρά στη συναθροιστική ζήτηση και μέσω της συναθροιστικής ζήτησης στη ζήτηση για εργασία. Πολλές μελέτες έχουν εστιάσει και στην επίδραση της δημοσιονομικής πολιτικής στην αγορά εργασίας της Ελλάδας. Πολύ σημαντική είναι η μελέτη του Tagkalakis (2004), όπου επιβεβαιώνει τα παραπάνω επιχειρήματα ότι η συσταλτική δημοσιονομική πολιτική αύξησε την ανεργία στην Ελλάδα κατά την περίοδο 2000-2014. Στο τέλος της βιβλιογραφικής επισκόπησης περιγράφουμε τους στόχους και τα αποτελέσματα της δημοσιονομικής πολιτικής στην Ελλάδα κατά την περίοδο που μελετάμε. Αναφέρουμε τα αντισταθμιστικά μέτρα που λήφθηκαν ώστε να είναι μικρότερο το πλήγμα από την ανεργία. Πιο συγκεκριμένα, συζητάμε για τις μεταρρυθμίσεις στον κατώτατο μισθό, στο ωράριο εργασίας, στα μέτρα αναφορικά με την προστασία της εργασίας και τα προνόμια των ανέργων. Σε γενικές γραμμές, αυτό που φαίνεται και μέσα από τις αναφορές της Κομισιόν είναι ότι στην Ελλάδα τα μέτρα αυτά δεν ήταν αποτελεσματικά.

Έπειτα, προχωράμε στη στατιστική ανάλυση όπου μελετάμε την περίοδο 2010-2017. Χρησιμοποιούμε τριμηνιαία μακροοικονομικά στοιχεία από τη Eurostat και τον ΟΟΣΑ. Τα μέτρα δημοσιονομικής πολιτικής αφορούν τις συνολικές κυβερνητικές δαπάνες, τις κυβερνητικές καταναλωτικές δαπάνες, τα κυβερνητικά έσοδα και τα βασικά μεγέθη της αγοράς εργασίας τα οποία είναι το ποσοστό ανεργίας και το ποσοστό ανεργίας των νέων. Η μεθοδολογία που χρησιμοποιούμε είναι ένα υπόδειγμα SVAR τεσσάρων μεταβλητών και πιο συγκεκριμένα των συνολικών κυβερνητικών δαπανών, των συνολικών κυβερνητικών εσόδων από φόρους, το πραγματικό ΑΕΠ και των μεταβλητών της αγοράς εργασίας.

Τα εκτιμώμενα αποτελέσματα δείχνουν πως στην Ελλάδα κατά την περίοδο της εφαρμογής των προγραμμάτων δημοσιονομικής προσαρμογής η αγορά εργασίας και το προϊόν επηρεάζονται σημαντικά από τα δημοσιονομικά σοκ. Πιο συγκεκριμένα, βρίσκουμε ότι κατά την περίοδο 2010-2017 η μείωση των κυβερνητικών δαπανών έπαιξε σημαντικό ρόλο στην ενίσχυση των ποσοστών ανεργίας τόσο στο συνολικό, όσο και στο ποσοστό της ανεργίας νέων μεταξύ 15-24. Αντίθετα, δε βρίσκουμε ευρήματα σχετικά με τα φορολογικά κυβερνητικά έσοδα και την αγορά εργασίας.

Η παρούσα εργασία είναι διαρθρωμένη ως εξής: Στην επόμενη ενότητα, παρουσιάζουμε συνοπτικά το θεωρητικό υπόβαθρο της παρούσας μελέτης καθώς και τη σχετική βιβλιογραφία. Στην τρίτη ενότητα, παρουσιάζουμε τα δεδομένα που χρησιμοποιούμε, περιγράφουμε τα εργαλεία εκτίμησης του SVAR υποδείγματος και αναλύουμε τα εμπειρικά αποτελέσματα. Τέλος, στην τέταρτη ενότητα σχολιάζουμε τα κύρια συμπεράσματα της μελέτης.

1. Βιβλιογραφική Επισκόπηση

1.1 Η επίδραση της άσκησης δημοσιονομικής πολιτικής στην αγορά εργασίας

Στο παρόν κεφάλαιο, παρουσιάζουμε τη βασική βιβλιογραφία που σχετίζεται με την επίδραση της δημοσιονομικής πολιτικής στην αγορά εργασίας.

Στα κλασικά υποδείγματα αγοράς εργασίας, η ζήτηση για εργασία ορίζεται ως ο αριθμός των εργατών τον οποίο οι επιχειρήσεις προσλαμβάνουν για ένα συγκεκριμένο επίπεδο μισθού. Αντίθετα, η προσφορά εργασίας ορίζεται ως ο αριθμός των εργαζομένων που διατίθενται να δουλέψουν σε ένα συγκεκριμένο επίπεδο μισθού (Bova et al. 2015). Η δημοσιονομική πολιτική μπορεί να επηρεάσει τις αποφάσεις των επιχειρήσεων και του εργατικού δυναμικού ή γενικότερα τη δομή της αγοράς εργασίας.

Στη συγκεκριμένη ενότητα αρχικά θα παρουσιάσουμε το θεωρητικό υπόβαθρο σχετικά με την επίδραση της δημοσιονομικής πολιτικής στην αγορά εργασίας. Θα δείξουμε ουσιαστικά τη θεωρία σχετικά με το πώς επηρεάζει μια αύξηση των δαπανών ή της φορολογίας την απασχόληση, τους μισθούς κτλ., ποιο είναι δηλαδή το κανάλι της σχέσης, και έπειτα θα δείξουμε τις βασικές εμπειρικές μελέτες όσον αφορά τη σχέση που εξετάζουμε. Στις εμπειρικές μελέτες θα δείξουμε αρχικά γενικές μελέτες σε διεθνές επίπεδο και έπειτα θα αναφερθούμε στην περίπτωση της Ελλάδας κατά την περίοδο της κρίσης, τους στόχους και την αποτελεσματικότητα των μνημονίων.

1.2 Θεωρητικό Υπόβαθρο

1.2.1 Υπόδειγμα Ακαμψίας Μισθών

Στο Διάγραμμα 1.1, περιγράφουμε την επίπτωση μιας αύξησης της φορολογίας στους μισθούς και την απασχόληση χρησιμοποιώντας το διάγραμμα συναθροιστικής ζήτησης και προσφοράς, το διάγραμμα ισορροπίας στην αγορά εργασίας και το διάγραμμα της συνάρτησης παραγωγής. Το τέταρτο διάγραμμα είναι η γραμμή 45 μοιρών όπου θα μας βοηθήσει στην ανάλυσή μας.

Η βασική υπόθεση είναι ότι κατά τη βραχυχρόνια περίοδο οι μισθοί είναι άκαμπτοι, δεν προσαρμόζονται δηλαδή στις μεταβολές των οικονομικών συνθηκών. Αυτό μπορεί να συμβαίνει είτε λόγω τυπικών συμβάσεων, είτε από γενικότερους κανόνες αντίληψης περί δικαιοσύνης (Mankiw 2014).

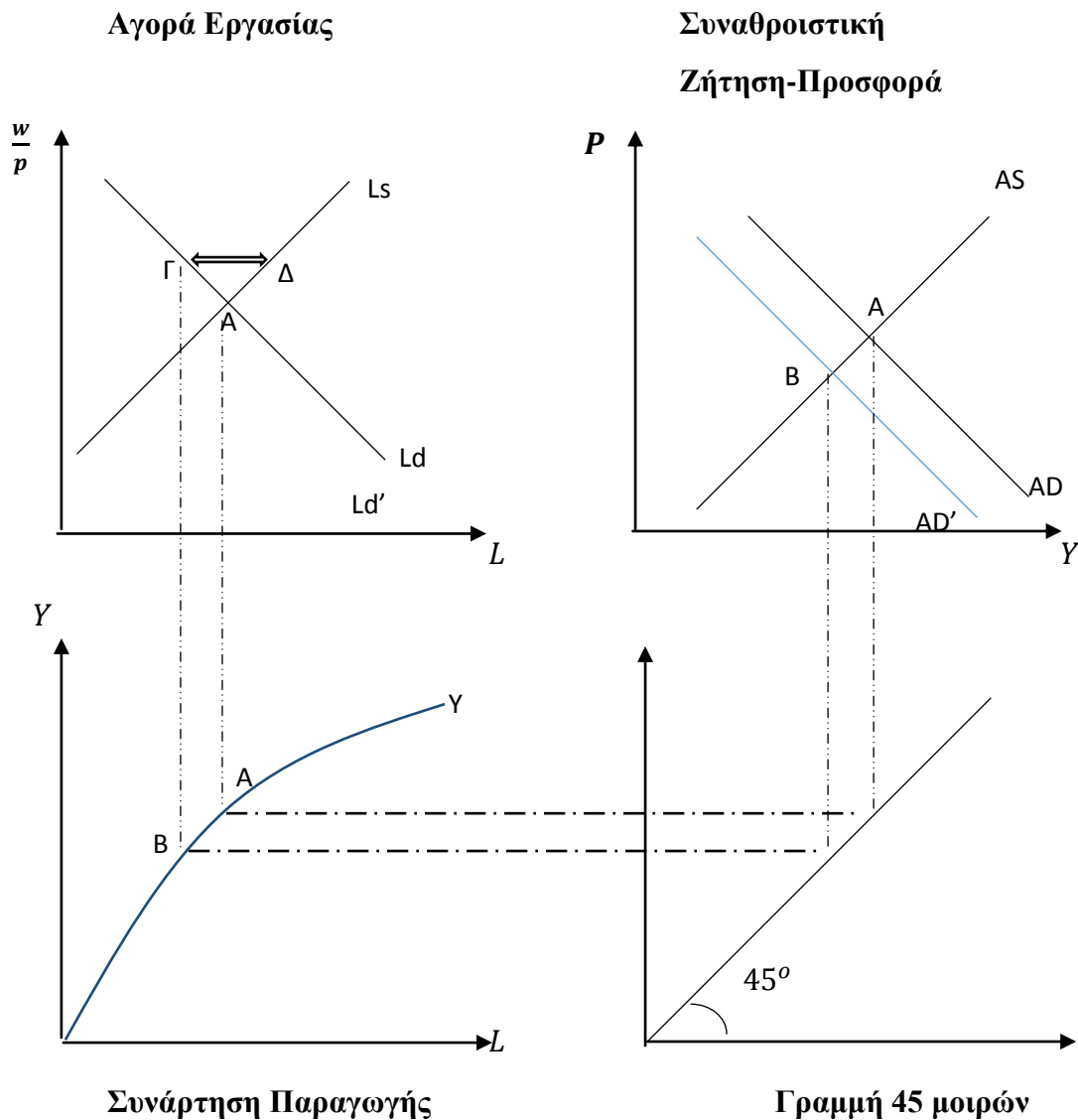
Αρχικά, βρισκόμαστε στο σημείο Α όπου σε όλα τα σχήματα αποτελεί την αρχική ισορροπία. Αν υποθέσουμε ότι υπάρχει μια αύξηση στους φόρους, αυτό θα μετατοπίσει την καμπύλη συναθροιστικής ζήτησης (AD) αριστερά και παράλληλα και θα βρεθούμε στο σημείο Β. Στο σημείο Β, το προϊόν της οικονομίας και οι τιμές θα μειωθούν και αυτό αντικατοπτρίζεται στη συνάρτησης παραγωγής. Η συνάρτηση παραγωγής μας δείχνει το διαφορετικό ύψος προϊόντος της οικονομίας για διαφορετικά επίπεδα εργασίας υποθέτοντας ότι το κεφάλαιο είναι σταθερό. Αυτή η μείωση του προϊόντος θα οδηγήσει σε μείωση της ζήτησης για εργασία (στο σημείο Γ) με μετακίνηση επάνω στην καμπύλη ζήτησης εργασίας αφού ο μισθός είναι σταθερός και άκαμπτος. Στο σημείο Γ λοιπόν παρατηρούμε μια ανισορροπία αφού υπάρχει υψηλότερο επίπεδο πραγματικού μισθού αλλά ανεργία που εκφράζεται με την απόσταση Γ-Δ. Δηλαδή, περισσότερα άτομα θέλουν να εργαστούν αφού ο πραγματικός μισθός αυξήθηκε, ωστόσο οι εργοδότες αφού ο ονομαστικός μισθός δεν μπορεί να προσαρμοστεί ώστε να επέλθει ισορροπία προσλαμβάνουν λιγότερους. Με αποτέλεσμα να υπάρχει ανεργία.

Το αντίθετο θα συνέβαινε ωστόσο, με μια αύξηση δαπανών ή μείωση των φόρων. Η μείωση των φόρων θα οδηγούσε σε δεξιά παράλληλη μετατόπιση της καμπύλης συναθροιστικής ζήτησης με αποτέλεσμα την αύξηση των τιμών. Η αύξηση του επιπέδου των τιμών θα μείωνε τον πραγματικό μισθό και η ζητούμενη ποσότητα εργασίας θα αυξανόταν.

1.2.2 Εύκαμπτοι Μισθοί και Τιμές

Στην περίπτωση που οι μισθοί προσαρμόζονται εύκολα, τα πράγματα αλλάζουν αφού θα βρισκόμαστε σε κάθετη καμπύλη συναθροιστικής προσφοράς. Αυτό σημαίνει ότι η δημοσιονομική πολιτική δεν θα έχει αρνητική επίδραση στην απασχόληση γιατί θα βρισκόμαστε στο φυσικό ποσοστό προϊόντος και ανεργίας. Το συμπέρασμα είναι ότι όσο πιο κάθετη είναι η καμπύλη συναθροιστικής προσφοράς, που σημαίνει ότι οι μισθοί και οι

τιμές είναι εύκαμπτοι, η επίδραση της δημοσιονομικής πολιτικής στην αγορά εργασίας είναι μικρότερη.



Εικόνα 1-1 Άκαμπτοι Μισθοί

(πηγή: Mankiw 2014)

Η παραπάνω ανάλυση θα μας βοηθήσει πολύ να βγάλουμε συμπεράσματα για την επίδραση της δημοσιονομικής πολιτικής στην Ελλάδα κατά την περίοδο της κρίσης και των μνημονίων. Είναι πολύ ενδιαφέρον να εξετάσουμε ποια ήταν τα μέτρα καθώς και οι στόχοι των μνημονίων όσον αφορά τη δημοσιονομική πολιτική και αν πέτυχαν ή όχι. Στο τέλος του συγκεκριμένου κεφαλαίου γίνεται εκτενής αναφορά στην ελληνική οικονομία. Η ακαμψία μισθών και γενικότερα οι ακαμψίες στην ελληνική αγορά εργασίας αποτελούν σημαντικούς παράγοντες όσον αφορά την επίδραση της δημοσιονομικής πολιτικής στην περίοδο της κρίσης. Όλα αυτά θα τα αναλύσουμε στο τέλος αυτής της ενότητας.

1.3 Εμπειρικές μελέτες-Διεθνές Επίπεδο

Σε γενικότερο επίπεδο, η βιβλιογραφία βρίσκει μια θετική επίδραση της αύξησης των δημοσίων δαπανών στην αγορά εργασίας. Το επιχείρημα είναι ότι μια αύξηση στις δαπάνες, επιδρά στη συναθροιστική ζήτηση και μέσω της συναθροιστικής ζήτησης στη ζήτηση για εργασία.

Οι Caldara and Kamps (2008), χρησιμοποιώντας ένα VAR υπόδειγμα εξετάζουν την επίδραση της δημοσιονομικής πολιτικής στους πραγματικούς μισθούς, το ΑΕΠ και την κατανάλωση. Βρίσκουν ότι η αύξηση των κρατικών δαπανών αυξάνει όλες τις παραπάνω μεταβλητές.

Οι Fatás and Mihov (2001) στην εμπειρική μελέτη τους για τις Ηνωμένες Πολιτείες, εξετάζουν την επίδραση της δημοσιονομικής πολιτικής χρησιμοποιώντας ένα VAR υπόδειγμα σε μακροοικονομικό επίπεδο. Τα δεδομένα που χρησιμοποιούν τα έχουν μαζέψει μόνοι τους βασισμένοι στις οικονομικές εκθέσεις του προέδρου και τις προβλέψεις σχετικά με τον προϋπολογισμό του επόμενου έτους και είναι για διάφορα έτη. Επίσης, φτιάχνουν ένα θεωρητικό υπόδειγμα οικονομικών κύκλων ώστε να ενισχύσουν τα αποτελέσματά τους. Στο εμπειρικό υπόδειγμα βρίσκουν ότι μια αύξηση των κρατικών δαπανών επιδρά θετικά στην κατανάλωση και στην απασχόληση, αντίθετα όμως, στο θεωρητικό βρίσκουν ότι η αύξηση των κρατικών δαπανών επιδρά αρνητικά στην κατανάλωση και την απασχόληση.

Οι Burnside et al. (2004), εξετάζουν την επίδραση της δημοσιονομικής πολιτικής στους μισθούς στις Ηνωμένες Πολιτείες κατά τη μεταπολεμική περίοδο και βρίσκουν εκτιμώντας ένα υπόδειγμα VAR θετική επίδραση στην απασχόληση και αρνητική στους μισθούς. Το επιχείρημα των συγγραφέων είναι ότι μια αύξηση των κρατικών δαπανών με τη μορφή της αύξησης των στρατιωτικών δαπανών, δημιουργεί αύξηση στη φορολογία ώστε να χρηματοδοτηθούν αυτές οι δαπάνες. Αυτό με τη σειρά του οδηγεί σε περισσότερες ώρες δουλειάς αφού τα άτομα χάνουν εισόδημα σε όρους πραγματικού μισθού λόγω υψηλότερης φορολογίας.

Οι Monacelli et al. (2010), βρίσκουν ότι μια αύξηση στις κρατικές δαπάνες επιδρά θετικά στις ώρες εργασίας, στην απασχόληση και στην πιθανότητα εύρεσης εργασίας μέσω της εμπειρικής τους έρευνας. Εξετάζουν επίσης την επίδραση της δημοσιονομικής πολιτικής μέσω της αύξησης των δαπανών στους πολλαπλασιαστές ανεργίας στις ΗΠΑ

χρησιμοποιώντας ένα VAR υπόδειγμα. Δείχνουν ότι μια αύξηση στις κρατικές δαπάνες κατά 1 τοις εκατό του ΑΕΠ, επιδρά κατά 0,6 τοις εκατό στον πολλαπλασιαστή ανεργίας. Επίσης, βρίσκουν ότι ένα υπόδειγμα RBC με ακαμψία στην αγορά εργασίας μπορεί να δώσει ένα ρεαλιστικό πολλαπλασιαστή ανεργίας, όμως κάτω από κάποιες συνθήκες (τιμές παραμέτρων).

Μια αύξηση των δαπανών, μείωση των φόρων, ή γενικότερα μέτρα τα οποία βοηθούν στην αντιστοίχιση εργατών με θέσεις εργασίας μπορούν να βοηθήσουν στη μείωση της ανεργίας (Bassanini and Duval, 2006). Ένα μεγάλο κομμάτι των κονδυλίων του προϋπολογισμού άλλωστε, ειδικά στην Ελλάδα, διατίθεται σε δαπάνες για προγράμματα επιμόρφωσης και κατάρτισης των ανέργων.

Μεγάλο μέρος της βιβλιογραφίας εξετάζει την επίδραση των παροχών ανεργίας στην απασχόληση. Πολλές μελέτες βρίσκουν ότι οι παροχές για ανέργους (επιδόματα ανεργίας κτλ) έχουν αρνητική επίδραση στην απασχόληση καθώς μειώνουν τα κίνητρα των ανέργων για εύρεση απασχόλησης (Nickell 1997; Duval and Bassanini, 2006).

Ο Nickell (1997), συγκεκριμένα, βρίσκει ότι γενναιόδωρες παροχές ανεργίας σε συνδυασμό χωρίς καμία πίεση στους ανέργους να ψάξουν εργασία, αυξάνουν την ανεργία. Πιο συγκεκριμένα, μια αύξηση στις παροχές κατά 1 έτος μειώνει την απασχόληση κατά 1.26%.

Στο ίδιο μήκος κύματος, οι Duval and Bassanini (2006), στην εμπειρική μελέτη τους βρίσκουν ότι μια αύξηση κατά 10% στις παροχές ανεργίας αυξάνει τη μέση διάρκεια ανεργίας κατά 5% περίπου.

Η Pappa (2009), χρησιμοποιώντας ένα SVAR υπόδειγμα, εξετάζει την επίδραση των δημοσιονομικών σοκ στην αγορά εργασίας. Τα ευρήματά της δείχνουν ότι η αύξηση της κρατικής δαπάνης οδηγεί σε αύξηση των πραγματικών μισθών και της απασχόλησης.

Οι Coudert and Betti (2016), χρησιμοποιώντας ένα νέο-Κεϋνσιανό υπόδειγμα, βρίσκουν ότι η επεκτατική πολιτική επιδρά θετικά στην απασχόληση και μειώνει την ανεργία. Στο υπόδειγμά τους υπάρχουν εργάτες οι οποίοι ψάχνουν δουλειά στον ιδιωτικό και δημόσιο τομέα. Επίσης, παρουσιάζονται 4 είδη δημοσιονομικής πολιτικής: α) ένας φόρος προστιθέμενης αξίας β) ένας φόρος στα εισοδήματα από εργασία, γ) ένας κοινωνικός φόρος που πληρώνουν οι επιχειρήσεις, δ) ο μισθός στον δημόσιο τομέα.

Οι Yuan and Li (2000) εξετάζουν την επίδραση στις ΗΠΑ, μιας αύξησης κρατικών δαπανών στην απασχόληση και τις εργατοώρες. Αρχικά, εξετάζουν εμπειρικά την αυτή την επίδραση χρησιμοποιώντας ένα VAR υπόδειγμα. Έπειτα, σε θεωρητικό επίπεδο, κατασκευάζουν ένα υπόδειγμα πραγματικών επιχειρηματικών κύκλων (RBC), με ακαμψίες στην αγορά εργασίας όπου βρίσκουν παρόμοια αποτελέσματα με το εμπειρικό τους υπόδειγμα.

Οι Yuan and Li (2000) βρίσκουν ότι η αύξηση των κρατικών δαπανών αυξάνει την απασχόληση και μειώνει την ανεργία στις ΗΠΑ. Αντίθετα, οι Brückner and Pappa (2012) βρίσκουν ότι για πολλές χώρες του ΟΟΣΑ, αύξηση στις κρατικές δαπάνες μπορεί να αυξήσουν τόσο την απασχόληση όσο και την ανεργία ταυτόχρονα.

Οι Mayer et al. (2010) κατασκευάζοντας ένα υπόδειγμα DSGE με ακαμψίες και καταναλωτές με περιορισμούς ρευστότητας στην αγορά εργασίας, δείχνουν ότι: α) ένα σοκ στις κρατικές δαπάνες είναι πιο πιθανό να μειώσει την ανεργία, β) ένα θετικό σοκ, είναι πιθανό να μειώσει την αθροιστική ανεργία όταν οι περιορισμοί ρευστότητας των καταναλωτών είναι μικροί.

Οι Campolmi et al. (2011) εξετάζουν την επίδραση της αύξησης των παροχών στην αγορά εργασίας χρησιμοποιώντας ένα υπόδειγμα DSGE, με ακαμψίες. Ουσιαστικά, εξετάζουν την αποτελεσματικότητα της αύξησης των κρατικών δαπανών, σε αντιδιαστολή με τα προνόμια στην αγορά εργασίας. Αυτό που βρίσκουν είναι ότι οι επιδοτήσεις προσλήψεων είναι πιο αποτελεσματικές στη μείωση της ανεργίας παρά οι κρατικές δαπάνες. Αυτό συμβαίνει γιατί οι επιδοτήσεις εργασίας είναι πιο επικεντρωμένες στη δημιουργία θέσεων εργασίας και όχι σε γενικές δαπάνες δημοσίου τομέα.

Οι Faia et al. (2013), επίσης εξετάζουν την επίδραση των περικοπών σε φόρους εισοδήματος, των επιδοτήσεων προσλήψεων κτλ στην αγορά εργασίας. Βρίσκουν ότι οι περικοπές στους φόρους έχουν μικρή επίδραση στις αποφάσεις για προσλήψεις και απολύσεις, σε αντίθεση με τις επιδοτήσεις προσλήψεων που επιδρούν θετικά στην απασχόληση και αρνητικά στην ανεργία.

Ο Tafuro (2015), εξετάζει εμπειρικά την επίδραση της συσταλτικής δημοσιονομικής πολιτικής στην δημιουργία θέσεων εργασίας μέσω ενός υποδείγματος SVAR χρησιμοποιώντας 17 χώρες του ΟΟΣΑ κατά την περίοδο 1980-2009. Βρίσκει ότι ο πολλαπλασιαστής της απασχόλησης μειώνεται κατά 0,55 δύο χρόνια περίπου μετά την

εφαρμογή της δημοσιονομικής πολιτικής και ότι μείωση την κρατικών δαπανών έχει μεγαλύτερη επίδραση στην απασχόληση απ' ό τι η αύξηση των φόρων.

Ο Holden and Sparrman (2011), εξετάζει εμπειρικά την επίδραση της αύξησης των κρατικών δαπανών στην ανεργία για 20 χώρες του ΟΟΣΑ κατά την περίοδο 1960-2007. Αυτό που βρίσκουν είναι ότι αύξηση των κρατικών δαπανών κατά ένα τοις εκατό μειώνει την ανεργία κατά 0,2 τοις εκατό και ότι αυτή η επίδραση είναι μεγαλύτερη σε περίοδο ύφεσης απ' ό τι σε περίοδο άνθισης καθώς και μεγαλύτερη όταν το σύστημα συναλλαγματικών ισοτιμιών είναι σταθερό και όχι κυμαινόμενο.

Οι Bermpreglou et al. (2013) χρησιμοποιώντας δεδομένα για τις ΗΠΑ από το 1960-2017 ένα υπόδειγμα VAR και ένα υπόδειγμα DSGE με ακαμψίες εξετάζουν την επίδραση της δημοσιονομικής πολιτικής στην απασχόληση μέσω της μείωσης θέσεων εργασίας στις ΗΠΑ. Βρίσκουν ότι η μείωση των κρατικών δαπανών μειώνουν σημαντικά το ΑΕΠ πράγμα που έχει σημαντική επίδραση στην ανεργία. Επίσης, μειώσεις στους μισθούς των δημοσίων υπαλλήλων δημιουργούν μεταφορά αυτών που αναζητούν εργασία από το δημόσιο στον ιδιωτικό τομέα με αποτέλεσμα τη μετατόπιση της προσφοράς εργασίας στον ιδιωτικό τομέα και μείωση του πραγματικού μισθού καθώς και αύξηση των προσλήψεων στον ιδιωτικό τομέα με αποτέλεσμα τη μείωση της ανεργίας. Από την άλλη πλευρά, μια μείωση στις θέσεις του δημόσιου τομέα δημιουργεί μια μικρότερη μετακίνηση των εργαζομένων από τον δημόσιο στον ιδιωτικό τομέα και μια αύξηση της ανεργίας.

Ο Turrini (2013), εξετάζει την επίδραση της περικοπής κρατικών δαπανών στην ανεργία και τις ροές στην αγορά εργασίας στις χώρες της ευρωζώνης. Βρίσκει ότι η δημοσιονομική προσαρμογή, δηλαδή η περικοπή κρατικών δαπανών έχει σημαντική ωστόσο προσωρινά θετική επίδραση στην ανεργία. Η επίδραση αυτή έρχεται μέσω δύο καναλιών: α) καταστροφή ήδη υπαρχουσών θέσεων εργασίας και β) μείωση της δημιουργίας θέσεων εργασίας. Επίσης, βρίσκει ότι η επίδραση στην ανεργία δε διαφέρει σημαντικά μεταξύ χωρών με υψηλή και χαμηλή προστασία εργατικών δικαιωμάτων.¹

¹Υπάρχουν σημαντικές διαφορές μεταξύ διαφορετικών χωρών όσον αφορά τη νομοθεσία για προστασία εργατικών δικαιωμάτων. Η δημοσιονομική προσαρμογή στις χώρες με υψηλή προστασία έχει πολύ μικρότερη επίδραση στην καταστροφή υπαρχουσών θέσεων εργασίας, παράλληλα όμως δημιουργεί πολύ μεγαλύτερη μείωση στους ρυθμούς δημιουργίας νέων θέσεων εργασίας και άρα σε υψηλότερο επίπεδο μακροχρόνια άνεργων.

Σύμφωνα με τον Topal (2015), η οικονομική κρίση έχει διεγείρει ερωτήματα όσον αφορά την αποτελεσματικότητα της δημοσιονομικής πολιτικής. Στο συγκεκριμένο άρθρο εξετάζει, χρησιμοποιώντας δεδομένα από 11 χώρες του ΟΟΣΑ για την περίοδο 1999-2013, την αποτελεσματικότητα της επεκτατικής δημοσιονομικής πολιτικής στην αγορά εργασίας και πιο συγκεκριμένα στην ανεργία. Η ανάλυσή του αφορά την επίδραση της αύξησης των κρατικών δαπανών σε αγορές εργασίας με μεγάλες παρεμβάσεις όσον αφορά τη νομοθεσία σχετικά με την προστασία των εργαζομένων καθώς και σε αγορές με πιο χαλαρή νομοθεσία. Αυτό που βρίσκει είναι ότι σε περισσότερο εύκαμπτες αγορές εργασίας η επίδραση της δημοσιονομικής πολιτικής μειώνει το επίπεδο της ανεργίας. Αντίθετα, σε χώρες με μεγαλύτερες παρεμβάσεις, η επεκτατική δημοσιονομική πολιτική οδηγεί σε μεγαλύτερα επίπεδα ανεργίας. Αυτά τα αποτελέσματα είναι συμβατά με τη θεωρία που ορίζει ότι σε μια άκαμπτη αγορά εργασίας, μειώνεται η δημιουργία νέων θέσεων εργασίας καθώς σε μία εύκαμπτη, η άσκηση δημοσιονομικής πολιτικής συνδέεται χαμηλότερη ανεργία καθώς αυξάνεται η δημιουργία νέων θέσεων εργασίας.

Οι de Castro Fernández and Hernández de Cos (2006), εκτιμούν την επίδραση της δημοσιονομικής πολιτικής στην Ισπανία. Βρίσκουν ότι η αύξηση των κρατικών δαπανών επιδρά θετικά στο προϊόν και την απασχόληση βραχυχρόνια αλλά αρνητικά μακροχρόνια, αφού αυξάνεται ο πληθωρισμός.

1.4 Εμπειρικές μελέτες-Εγχώριο Επίπεδο

Υπάρχουν πολλές μελέτες που εξετάζουν την άσκηση δημοσιονομικής πολιτικής (ιδίως κατά την περίοδο της κρίσης) στην αγορά εργασίας της Ελλάδας.

Ο Tagkalakis (2014) εξετάζει την επίδραση της δημοσιονομικής πολιτικής και πιο συγκεκριμένα της μείωσης των κρατικών δαπανών στην αγορά εργασίας της Ελλάδας χρησιμοποιώντας ένα SVAR υπόδειγμα με τριμηνιαία στοιχεία από το 2000 ως το 2012. Αυτό που βρίσκει είναι ότι μια περικοπή στις κρατικές δαπάνες (π.χ. μισθοί δημοσίων υπαλλήλων), επιδρά αρνητικά στο προϊόν και την απασχόληση. Βρίσκει επίσης την επίδραση της δημοσιονομικής πολιτικής μακροχρόνια. Ένα έτος μετά την μείωση των δαπανών η ανεργία αυξάνεται κατά 0,74%, έπειτα από δύο χρόνια κατά 0.91%. Επίσης, βρίσκει ότι οι μεταβιβάσεις έχουν θετικό αλλά βραχυχρόνιο αποτέλεσμα στο προϊόν και

καμία επίδραση στην απασχόληση. Το τελευταίο θεωρεί ότι συμβαίνει λόγω της αναποτελεσματικότητας του πλαισίου που διέπει αυτές τις μεταβιβάσεις.

Οι Dellas et al. (2017), εξετάζουν την επίδραση της δημοσιονομικής πολιτικής στην ελληνική οικονομία λαμβάνοντας όμως υπόψη την ύπαρξη παραοικονομίας. Στη μελέτη τους, αναφέρουν ότι στα γενικά υποδείγματα, όταν οι φόροι αυξάνονται, τα άτομα μπορεί να επιλέξουν να δουλέψουν λιγότερο και αυτό έχει αρνητική επίδραση στην απασχόληση. Ωστόσο, σε μια οικονομία με παραοικονομία, τα άτομα έχουν μια εναλλακτική επιλογή όταν αυξάνονται οι φόροι, αυτή του να επιλέξουν τον ανεπίσημο τομέα (informal sector). Το να μη λαμβάνεται υπόψη η παραοικονομία έχει δύο επιπτώσεις. Πρώτον, στα υποδείγματα που ο ανεπίσημος τομέας δεν περιλαμβάνεται οι πολλαπλασιαστές που εκτιμώνται είναι μικροί και δεύτερον, οι πολλαπλασιαστές που μετρώνται και βασίζονται στα επίσημα στοιχεία είναι διαφορετικοί από τους πραγματικούς. Αυτό που βρίσκουν είναι ότι όσο μεγαλύτερος είναι ο ανεπίσημος τομέας τόσο αυξάνονται οι πραγματικοί πολλαπλασιαστές. Αυτό συμβαίνει γιατί σε μια χώρα με μεγάλο ανεπίσημο τομέα υπάρχει μεγαλύτερη ευαισθησία σε αύξηση της δημοσιονομικής πολιτικής αφού τα άτομα στρέφονται ευκολότερα στην παραοικονομία. Επίσης, όσο μεγαλύτερη είναι η παραοικονομία, τόσο μεγαλύτερη είναι η πιθανότητα για σφάλμα στην πρόβλεψη όσον αφορά το προϊόν, λόγω του μεγαλύτερου πολλαπλασιαστή. Τέλος, οι επιδράσεις αυτές είναι ισχυρότερες όταν η δημοσιονομική πολιτική αφορά φόρους και όχι δαπάνες.

Οι Papadamou and Tzivinikos (2017), εξετάζουν επίσης την αποτελεσματικότητα της άσκησης δημοσιονομικής πολιτικής στην Ελλάδα χρησιμοποιώντας ένα υπόδειγμα SVAR, λαμβάνοντας υπόψη και το δημόσιο χρέος. Τα δεδομένα τους είναι τριμηνιαία και αφορούν την περίοδο 2000-2013. Βρίσκουν ότι η αύξηση των δαπανών ή των φόρων είναι πιο αποτελεσματική αφού επιδρά λιγότερο στο προϊόν και την απασχόληση, ενώ η μείωση μισθών είναι αποτελεσματική μόνο όταν η κυβέρνηση έχει ως στόχο τη μείωση του δημοσίου χρέους. Τέλος, μια πολιτική όσον αφορά τις επενδύσεις επιδρά αρνητικά στην απασχόληση και δε θεωρείται αποτελεσματική.

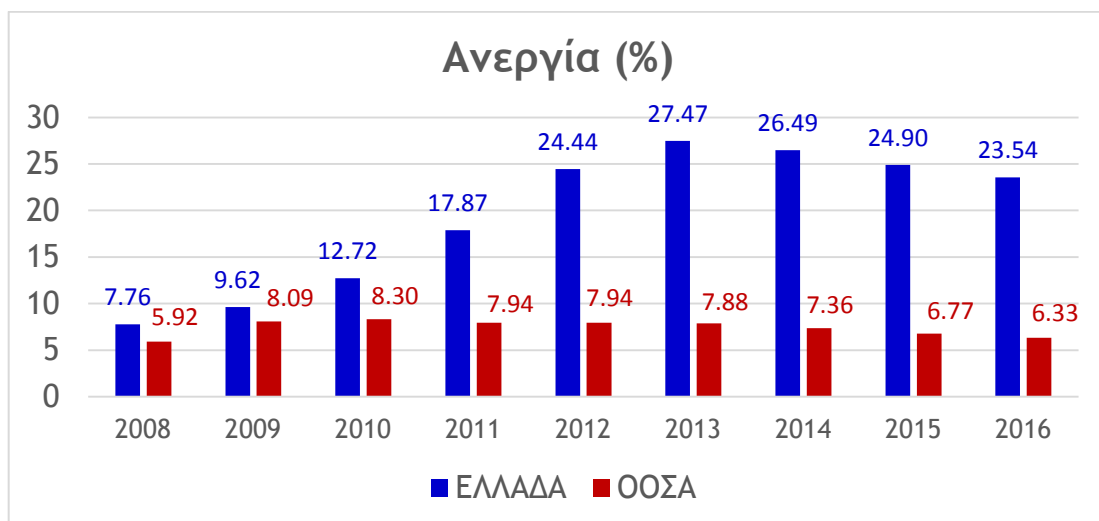
1.5 Στόχοι-Αποτελέσματα της δημοσιονομικής πολιτικής στην Ελλάδα

Σε αυτή την ενότητα περιγράφουμε τους στόχους της δημοσιονομικής πολιτικής των προγραμμάτων προσαρμογής (μνημονίων), στον τομέα της αγοράς εργασίας. Σύμφωνα με

τη European Commission (2010), το έτος 2009, οι μισθοί και συντάξεις αποτελούσαν τα ¾ των πρωτογενών δημοσίων δαπανών.

Τα βασικότερα μέτρα του πρώτου μνημονίου όσον αφορά την άσκηση δημοσιονομικής πολιτικής που αφορά την αγορά εργασίας, περιλάμβαναν μεγάλες περικοπές σε μισθούς δημοσίων υπαλλήλων και συντάξεις, καθώς και μείωση επιδομάτων κατά 10% (π.χ. επιδόματα Χριστουγέννων και Πάσχα).

Στο Διάγραμμα 1.2 παρατηρούμε την πορεία της ανεργίας της Ελλάδας σε σχέση με το μέσο όρο των χωρών του ΟΟΣΑ κατά την περίοδο 2008-2016. Αυτό που παρατηρούμε είναι ότι το ποσοστό της ανεργίας στην Ελλάδα είναι αυξανόμενο και πολύ υψηλότερο από τις χώρες του ΟΟΣΑ σε όλη την περίοδο της κρίσης. Αυτό μας δίνει μια πρώτη εικόνα ότι τα δημοσιονομικά μέτρα είχαν τεράστιο αντίκτυπο στην απασχόληση. Παρατηρούμε επίσης ότι το 2013, η ανεργία ξεπέρασε το 25%.

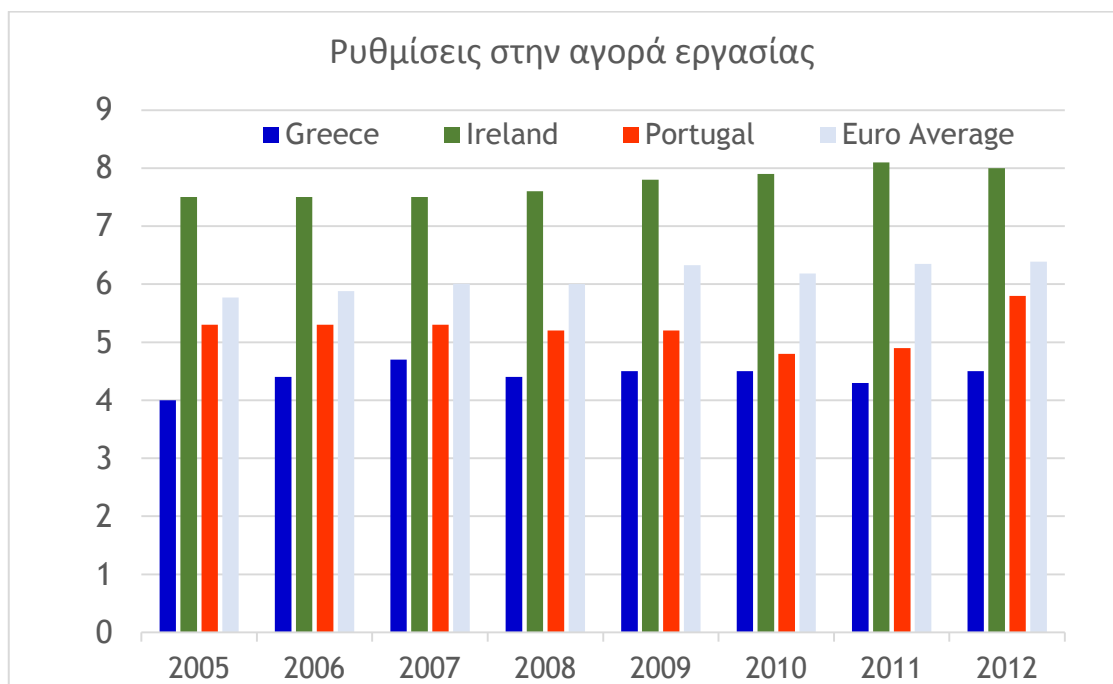


Εικόνα 1-2 Διαχρονική Πορεία της Ανεργίας

Πηγή: (OECD, Economic Outlook)

Τα προγράμματα προσαρμογής πρότειναν ωστόσο και διαρθρωτικά μέτρα ώστε να αντισταθμιστεί η τεράστια επίδραση που είχαν τα δημοσιονομικά. Τέτοια μέτρα αφορούσαν μεταρρυθμίσεις στην κρατική παρέμβαση στην αγορά εργασίας όπως στον κατώτατο μισθό, στις ώρες εργασίας, στην προστασία της εργασίας και τέλος στις συλλογικές απολύσεις. Στο Διάγραμμα 1.3 φαίνεται η παρέμβαση στην αγορά εργασίας της Ελλάδας σε σχέση με την Πορτογαλία, Ιρλανδία και γενικότερα την Ευρωζώνη. Υψηλότερες τιμές αναφέρονται σε μικρότερη κρατική παρέμβαση. Παρατηρούμε ότι στην

Ελλάδα παρατηρείται υψηλότερη κρατική παρέμβαση απ' ότι στις υπόλοιπες χώρες χωρίς αυτό να αλλάζει διαχρονικά παρά ελάχιστα μετά από το 2006.



Εικόνα 1-3 Ρυθμίσεις στην Αγορά εργασίας

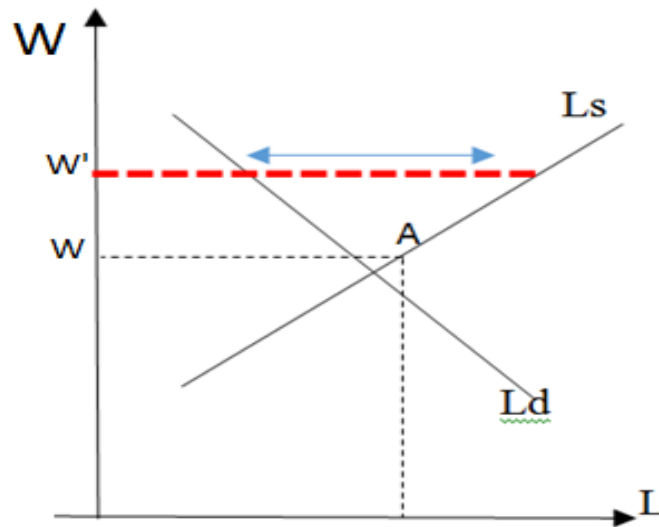
Πηγή: OECD, Regulation Database

Οι πιο σημαντικές μεταρρυθμίσεις νομοθετήθηκαν τον Ιούλιο του 2010, αλλά η εφαρμογή τους στην πράξη δεν ήρθε ποτέ. Αναλυτικά, η αντιστάθμιση των δημοσιονομικών μέτρων με διαθρωτικά αναλύεται παρακάτω. Τα στοιχεία που παρατίθενται λήφθηκαν από τις αναφορές της European Commission για τα έτη 2010 και 2014.

1.5.1 Μεταρρυθμίσεις στον κατώτατο μισθό

Ο κατώτατος μισθός αναφέρεται στον ελάχιστο μισθό που είναι υποχρεωμένοι να καταβάλλουν οι εργοδότες στους εργαζομένους. Θεωρητικές και εμπειρικές μελέτες έχουν δείξει ότι όσο αυξάνεται ο κατώτατος μισθός, η απασχόληση μειώνεται και η ανεργία αυξάνεται (Brown 1999; Neumark and Wascher 2007; Doucouliagos and Stanley 2009; Belman and Wolfson 2014).

Στο Διάγραμμα 1.4 παρουσιάζεται το θεωρητικό επιχείρημα σχετικά με την αρνητική σχέση κατώτατου μισθού και απασχόλησης.



Εικόνα 1-4 Κατώτατος Μισθός

Πηγή: Mankiw 2014

Το σημείο A αποτελεί την αρχική ισορροπία όπου προσφορά και ζήτηση εργασίας εξισώνονται. Αν υποθέσουμε ότι η κυβέρνηση επιβάλλει κατώτατο μισθό στο ύψος w' όπου $w' > w$, τότε περισσότερα άτομα θα επιθυμούν να εργαστούν, αλλά λιγότεροι εργοδότες θα ζητούν εργατικό δυναμικό. Συνεπώς, παρατηρούμε μια υπερβάλλουσα προσφορά εργασίας. Και αφού ο μισθός δεν μπορεί να προσαρμοστεί στο επίπεδο ισορροπίας, η περιοχή που δείχνει το μπλε βέλος αποτελεί την ανεργία. Επομένως, παρατηρούμε ότι μια αύξηση του κατώτατου μισθού αυξάνει την ανεργία.

Οι εμπειρικές μελέτες έχουν δείξει ότι αυτή η σχέση επιβεβαιώνεται. Για παράδειγμα, οι Brown et al. (1982), βρίσκουν ότι μια αύξηση κατά 10% στον κατώτατο μισθό μειώνει την απασχόληση των νέων μέχρι 3% και τη συνολική απασχόληση έως 1.5%. Αντίστοιχα οι Deere et al. (1995), βρήκαν ότι η αύξηση του κατώτατου μισθού στις Ηνωμένες Πολιτείες οδήγησε σε μείωση της απασχόλησης. Στη μελέτη τους επίσης βρήκαν ότι οι μαύροι εργαζόμενοι είχαν μεγαλύτερο πλήγμα απ' ότι οι λευκοί. Παρόμοια αρνητική επίδραση που είναι ισχυρότερη και στους μη λευκούς εργαζομένους, βρίσκουν και οι Neumark et al. (2007), όπου εξέτασαν την επίδραση της αύξησης του κατώτατου μισθού σε διαφορετικές πολιτείες των ΗΠΑ κατά την περίοδο 1997-2005.

Στην Ελλάδα, υπάρχουν διαφορετικά επίπεδα κατώτατου μισθού ανάλογα με την ηλικία, τον κλάδο κτλ. Ένας στόχος του προγράμματος δημοσιονομικής προσαρμογής ήταν να

μειώσει αυτές τις διαφορετικές κατηγορίες σε μία, σε ένα επίπεδο δηλαδή κατώτατου μισθού.

1.5.2 Μεταρρυθμίσεις στο ωράριο εργασίας

Μια άλλη διαρθρωτική μεταρρύθμιση αφορούσε την παρέμβαση στο ωράριο. Στην Ελλάδα, η ημι-απασχόληση αποτελεί πολύ μικρό μέρος της συνολικής απασχόλησης. Το 2010 το ποσοστό ήταν 7% όταν στην υπόλοιπη Ευρώπη αυτό το ποσοστό αποτελούσε το 20%. Στα μέσα του 2010, αυτό προσπάθησε να αλλάξει και ανακοινώθηκαν μέτρα ώστε να αυξηθεί η ημι-απασχόληση. Αυτά τα μέτρα αφορούσαν την κατάργηση του 7.5% επιδότησης που έπαιρναν οι εργαζόμενοι της ημι-απασχόλησης, καθώς και μειώσεις στις αποδοχές στις υπερωρίες των συγκεκριμένων εργαζομένων. Τα μέτρα είχαν ως στόχο να δώσουν κίνητρα στις επιχειρήσεις να αυξήσουν απασχόληση.

Σύμφωνα και με τη βιβλιογραφία, η μεγαλύτερη ευελιξία στο ωράριο εργασίας οδηγεί σε υψηλότερα επίπεδα απασχόλησης.

1.5.3 Μέτρα αναφορικά με την προστασία της εργασίας

Σύμφωνα με τον Blanchard (1998), τα αυστηρά μέτρα προστασίας της εργασίας έχουν τρεις επιπτώσεις στην οικονομία. Αρχικά, μειώνουν την ευελιξία όπου οι επιχειρήσεις μπορούν να προσαρμόσουν το εργατικό δυναμικό σχετικά με τις ανάγκες τους. Αυτό οδηγεί σε μείωση των ροών στο εργατικό δυναμικό. Δεύτερον, αυξάνουν το κόστος των επιχειρήσεων σε ένα σταθερό επίπεδο μισθού, αφού οι επιχειρήσεις δεν μπορούν να απολύσουν εύκολα εργάτες οι οποίοι δεν είναι παραγωγικοί. Τρίτον, αυξάνει τη διαπραγματευτική δύναμη των εργατών αφού οι τελευταίοι γνωρίζουν ότι οι επιχειρήσεις έχουν μεγάλο κόστος να τους απολύσουν και άρα μπορούν ευκολότερα να ζητούν υψηλότερους μισθούς.

Στην Ελλάδα τα μέτρα αναφορικά με την προστασία της εργασίας στόχευαν να μειώσουν τα όρια σχετικά με το επιτρεπόμενο ποσοστό απολύσεων (για παράδειγμα 5% όριο σε επιχειρήσεις με πάνω από 150 εργαζομένους).

Παράλληλα, επιχειρήθηκε να ληφθούν μέτρα αναφορικά με τη μείωση των αποζημιώσεων. Τα μέτρα είχαν σκοπό να γίνεται πιο εύκολος ο τρόπος πρόσληψης αλλά και απόλυσης. Στην Ελλάδα η αυστηρότητα σχετικά με απολύσεις είναι τεράστια. Αυτή η παρέμβαση δημιουργεί αντίθετα κίνητρα στους εργοδότες οι οποίοι «φοβούνται» να προσλάβουν με το φόβο ότι θα έχουν τεράστιο κόστος αν απολύσουν.

1.5.4 Προνόμια των ανέργων

Το πρόγραμμα της Ελλάδας επίσης, είχε μέτρα που αφορούσαν την προστασία των ανέργων. Τέτοια μέτρα ήταν επιδοτήσεις για να ενταχθούν στην αγορά εργασίας. Παράλληλα, είχε μέτρα σχετικά με τη διάρκεια του επιδόματος ανεργίας.

Σε γενικές γραμμές όμως, αυτά τα μέτρα που συζητήθηκαν παραπάνω δεν απέδωσαν. Αυτό συνέβη γιατί τελικά οι παρεμβάσεις στην αγορά εργασίας δεν εξαλείφθηκαν. Παρόλο που η νομοθεσία ήταν σαφής, άλλοι νόμοι εφαρμόστηκαν όπου αναιρούσαν τους προηγούμενους.

Όπως αναφέραμε και στην αρχή αυτής της ενότητας, η ακαμψία στην αγορά εργασίας οδηγεί σε τεράστια μείωση της απασχόλησης όταν ασκείται συσταλτική δημοσιονομική πολιτική. Η Ελλάδα, όπως περιγράψαμε και παραπάνω, χαρακτηρίζεται από μεγάλη ακαμψία στην αγορά εργασίας. Γι' αυτό το λόγο, θα δείξουμε και στα παρακάτω κεφάλαια, η άσκηση δημοσιονομικής πολιτικής υπερίσχυσε των αντισταθμιστικών μέτρων που λήφθηκαν και η ανεργία αυξήθηκε σε τόσο υψηλά επίπεδα.

Στο επόμενο κεφάλαιο, ακολουθεί η στατιστική ανάλυση, όπου εξετάζουμε κατά πόσο αυτά τα θεωρητικά επιχειρήματα ισχύουν στην ελληνική πραγματικότητα.

2. Εμπειρική Προσέγγιση

2.1 Περιγραφή Δεδομένων

Η ανάλυση μας επικεντρώνεται στην περίπτωση της Ελλάδας και καλύπτει την περίοδο μετά το ξέσπασμα της οικονομικής κρίσης και συγκεκριμένα τη περίοδο 2010 - 2017.

Ακολουθώντας την βιβλιογραφία χρησιμοποιούμε τριμηνιαία δεδομένα και όχι ετήσια προκειμένου να μπορέσουμε να ταυτοποιήσουμε τα πιθανά δημοσιονομικά «σοκ». Τα τριμηνιαία μακροοικονομικά και δημοσιονομικά στοιχεία που χρησιμοποιούνται στην εμπειρική ανάλυση αντλήθηκαν όλα από τη βάση δεδομένων της Ευρωπαϊκής Στατιστικής Υπηρεσίας (Eurostat) και τους Εθνικούς Τριμηνιαίους Λογαριασμούς του ΟΟΣΑ (Quarterly National Accounts - OECD). Στον Πίνακα 2.1 που ακολουθεί περιγράφουμε τις μεταβλητές καθώς επίσης αναφέρουμε και την πηγή από όπου αντλήθηκε η κάθε μεταβλητή.

Πίνακας 2.1 Περιγραφή Μεταβλητών

Μεταβλητή	Περιγραφή	Πηγή
Total_gov_spend	Συνολικά κυβερνητικά έξοδα	Eurostat
Final_consum_exp	Συνολική κυβερνητική καταναλωτική δαπάνη	Eurostat
Social_benefits	Κοινωνικές παροχές(μη συμπεριλαμβανομένων των κοινωνικών μεταβιβαστικών μεταβλητών)	Eurostat
Tax_products_rec	Κυβερνητικά έσοδα από φόρο προϊόντων	Eurostat
Tax_prod_imp_rec	Κυβερνητικά έσοδα από φόρο επί της παραγωγής και των εισαγωγών	Eurostat
Tax_capital_rec	Κυβερνητικά έσοδα από φόρο κεφαλαίου	Eurostat
Tax_income_rec	Κυβερνητικά έσοδα από φόρο εισοδήματος	Eurostat
Total_gov_revenue	Συνολικά κυβερνητικά έσοδα	Eurostat
Real_gdp	Πραγματικό Ακαθάριστο Εγχώριο Προϊόν (Α.Ε.Π έτος βάσης 2010)	Eurostat
Public_debt	Δημόσιο χρέος ως ποσοστό του Α.Ε.Π	Eurostat
No_unemp	Αριθμός ανέργων, εποχικά διορθωμένα δεδομένα	Eurostat
Unemp_rate	Ποσοστό ανεργίας σε όρους εργατικού δυναμικού, εποχικά διορθωμένα δεδομένα	Eurostat
Yth_unemp_rate	Ποσοστό ανεργίας νέων μεταξύ της ηλικίας 15-24 εκφρασμένο ως ποσοστό του νέου εργατικού δυναμικού, εποχικά διορθωμένα δεδομένα	OECD
No_employees	Αριθμός απασχολούμενων συμπεριλαμβανομένων των αυτοαπασχολούμενων, εποχικά διορθωμένα δεδομένα	OECD

Όλες οι παραπάνω μεταβλητές αποτελούν εποχικά διορθωμένα δεδομένα καθώς έχει απαλειφθεί η εποχική συνιστώσα από όλες τις χρονικές σειρές. Παρακάτω περιγράφουμε αναλυτικότερα τις μεταβλητές, συγκρίνουμε τα μέτρα δημοσιονομικής πολιτικής της Ελλάδας με άλλες Ευρωπαϊκές χώρες καθώς επίσης παρουσιάζουμε γραφήματα για τις

κύριες μεταβλητές ενδιαφέροντος. Τέλος, παραθέτουμε τα περιγραφικά στατιστικά όλων των μεταβλητών που περιλαμβάνονται στην εμπειρική ανάλυση.

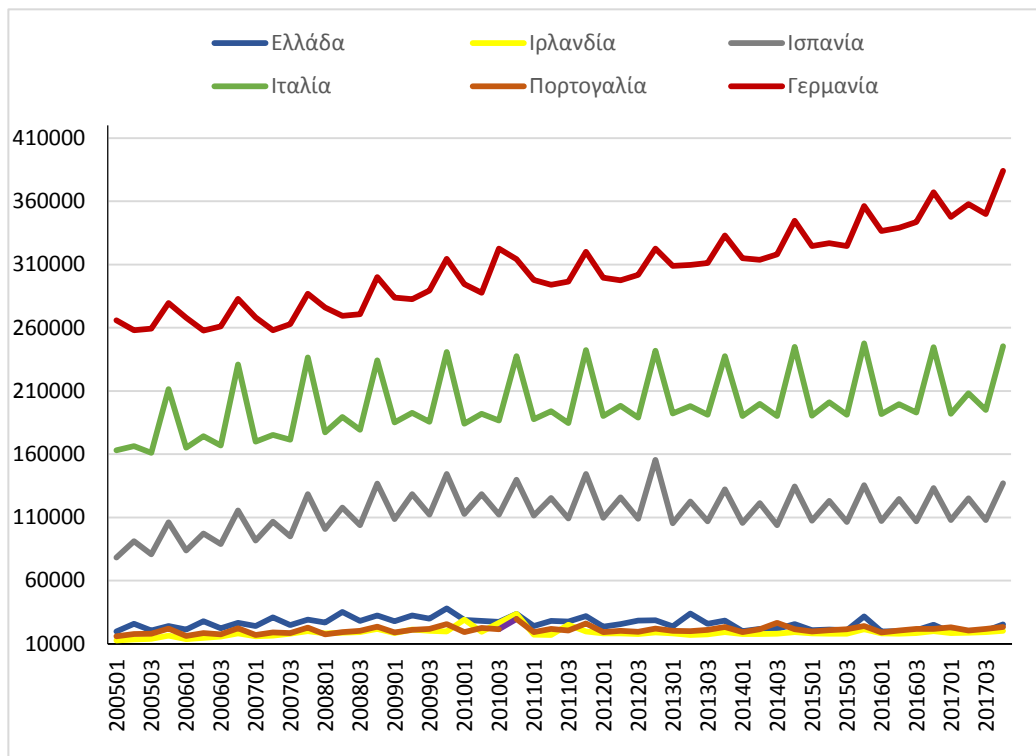
2.1.1 Μέτρα Δημοσιονομικής Πολιτικής

Η δημοσιονομική πολιτική ασκείται κυρίως με την αυξομείωση των κρατικών δαπανών και την αυξομείωση των φόρων και κατ' επέκταση των φορολογικών εσόδων. Η σύνθεση των κρατικών δαπανών αποτελείται από ποικίλες μορφές δαπανών όπως είναι οι δαπάνες δημόσιας κατανάλωσης (π.χ. μισθοί δημοσίων υπαλλήλων), δαπάνες δημόσιων επενδύσεων (σχολικά κτίρια, νοσοκομεία κτλ) καθώς και δαπάνες για μεταβιβαστικές πληρωμές. Με τον όρο μεταβιβαστικές πληρωμές εννοούμε τις μονομερείς παροχές που ενισχύουν το εισόδημα των νοικοκυριών (π.χ. επιδόματα ανεργίας, οικογενειακά επιδόματα, συντάξεις) ή των επιχειρήσεων (π.χ. επιδοτήσεις τιμών προϊόντων). Παράλληλα, στα κρατικά έσοδα περιλαμβάνονται οι εισφορές φόρων οι οποίοι επιβάλλονται σε διάφορους τομείς όπως είναι η παραγωγή και οι εισαγωγές, το εισόδημα, το κεφάλαιο και το προϊόν.

2.1.1.1 Συνολικές Κυβερνητικές Δαπάνες

Αρχικά είναι σημαντικό να προσδιορίσουμε το επίπεδο κρατικών δαπανών της Ελλάδας συγκριτικά με άλλες χώρες της Ευρωπαϊκής Ένωσης. Το Διάγραμμα 2.1 απεικονίζει την εξέλιξη των συνολικών κυβερνητικών δαπανών έξι Ευρωπαϊκών χωρών, συμπεριλαμβανομένης και της Ελλάδας (μπλε γραμμή), από το πρώτο τρίμηνο του 2005 έως το τελευταίο τρίμηνο του 2017. Μεταξύ των συμπεριλαμβανόμενων χωρών είναι χώρες που έχουν κοινά στοιχεία με την Ελλάδα όπως η Πορτογαλία και η Ιρλανδία οι οποίες είχαν μπει και αυτές σε πρόγραμμα δημοσιονομικής προσαρμογής αλλά και μεγαλύτερες χώρες σε όρους κατά κεφαλήν ΑΕΠ όπως η Ισπανία, η Ιταλία και η Γερμανία.

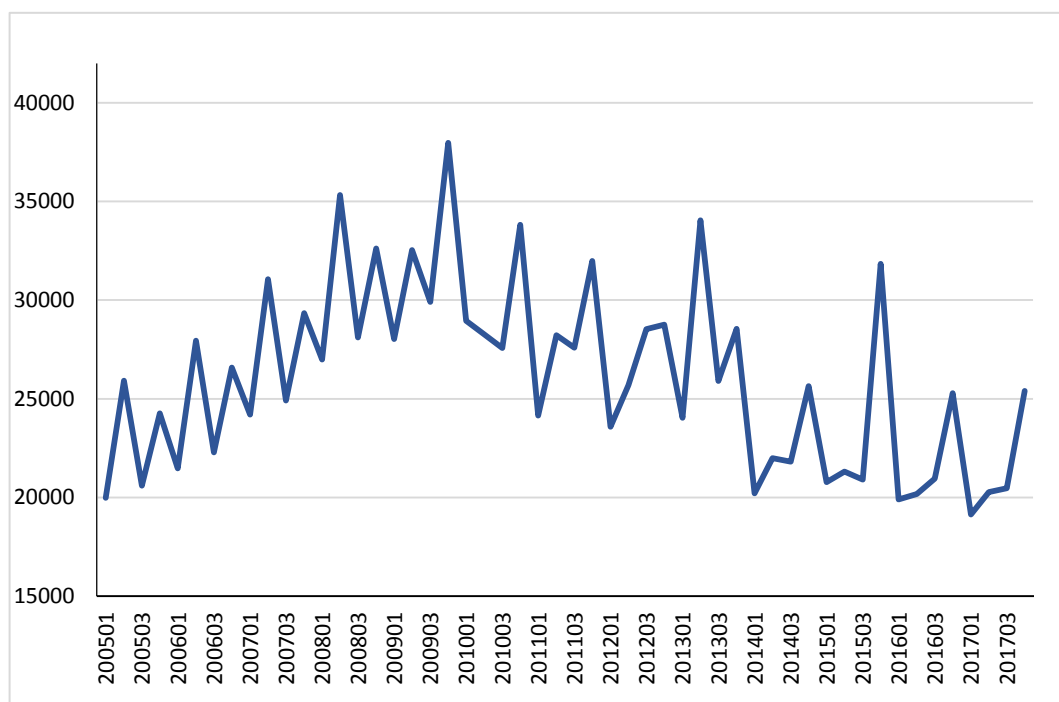
Εικόνα 2-1 Συνολικές Κυβερνητικές Δαπάνες (σε εκατομμύρια ευρώ) έξι Ευρωπαϊκών χωρών, 2005-2017



Πηγή: Eurostat για τα τρίμηνα 2005:1 – 2017:4

Όπως φαίνεται στο Διάγραμμα 2.1 τα επίπεδα των συνολικών κυβερνητικών δαπανών είναι αρκετά υψηλότερα για την Γερμανία που παρουσιάζει μια αυξητική τάση των κρατικών δαπανών καθώς και για την Ιταλία και την Ισπανία που παρουσιάζουν μια μικρότερη αλλά ωστόσο αυξητική τάση. Αντιθέτως, τα επίπεδα κρατικών δαπανών για την Ελλάδα, την Ιρλανδία και την Πορτογαλία κυμαίνονται σε αρκετά χαμηλότερα επίπεδα και παρουσιάζουν μακροχρόνια μια πιο σταθερή τάση φυσικά με πολλές αυξομειώσεις μεταξύ των τριμήνων. Στο Διάγραμμα 2.2 παρουσιάζεται ξεχωριστά η περίπτωση της Ελλάδας προκειμένου να μπορέσουμε να δούμε αναλυτικότερα την εξέλιξη των κρατικών δαπανών. Όπως διαπιστώνεται από το 2005 έως το 2009 που ξέσπασε η παγκόσμια οικονομική κρίση υπάρχει μια αυξητική τάση στις κρατικές δαπάνες. Ωστόσο, από το πρώτο τρίμηνο του 2010 παρουσιάζεται μια απότομη μείωση στις κρατικές δαπάνες η οποία μπορεί να αποδοθεί και στην ένταξη της χώρας στο πρόγραμμα δημοσιονομικής προσαρμογής. Μεταξύ του πρώτου τριμήνου του 2010 έως και το τελευταίο του 2017 έχουν παρουσιαστεί πολλές διακυμάνσεις που οφείλονται στην επίτευξη των δημοσιονομικών στόχων. Όπως μπορούμε να διαπιστώσουμε, μετά το 2010, τα επίπεδα κρατικών δαπανών δεν κατάφεραν να φτάσουν εκείνα του 2009. Αντιθέτως, από το 2010 και έπειτα παρουσιάζεται μια ελαφριά πτώση των κρατικών δαπανών που τείνει να σταθεροποιείται από το 2013 και έπειτα.

Εικόνα 2-2 Συνολικές Κυβερνητικές Δαπάνες Ελλάδας (σε εκατομμύρια ευρώ), 2005-2017

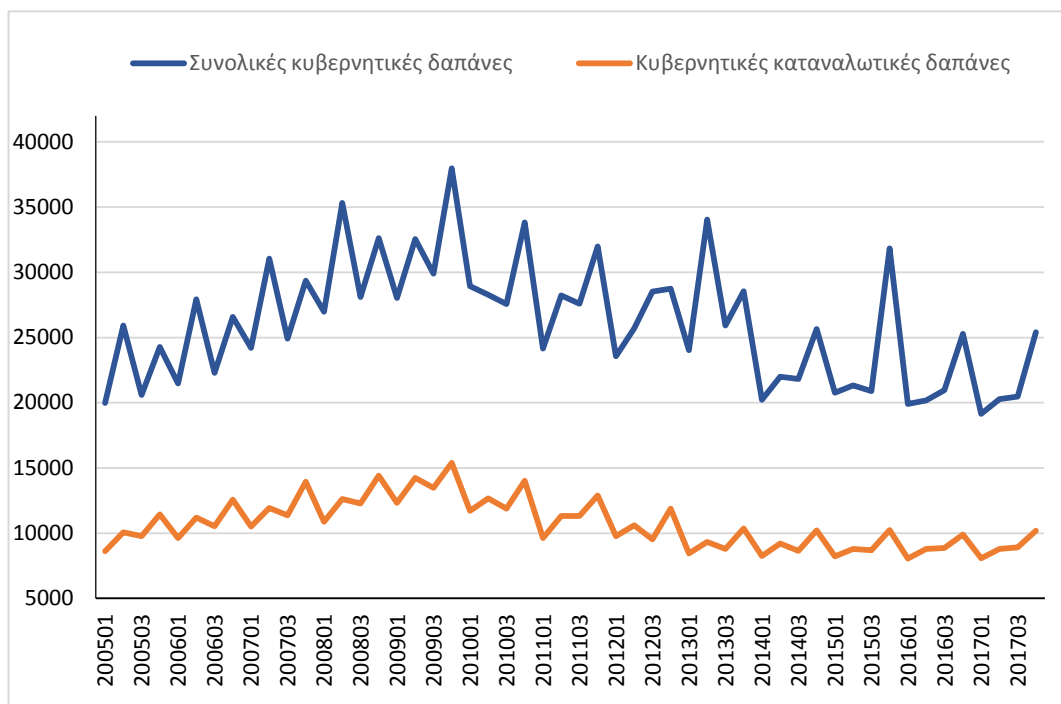


Πηγή: Eurostat για τα τρίμηνα 2005:1 – 2017:4

2.1.1.2 Κυβερνητικές Καταναλωτικές Δαπάνες

Οι κυβερνητικές καταναλωτικές δαπάνες αφορούν τις δαπάνες του δημοσίου για αγαθά και υπηρεσίες καθώς και καταβολή μισθών προς τους εργαζομένους του δημοσίου. Οι κυβερνητικές καταναλωτικές δαπάνες του δείγματος μας αποτελούν το 40% των συνολικών κυβερνητικών δαπανών. Η εξέλιξη των κυβερνητικών καταναλωτικών δαπανών ακολουθεί την πορεία των συνολικών κυβερνητικών παρουσιάζοντας μια ανοδική τάση μέχρι το τελευταίο τρίμηνο του 2009 και έπειτα μια απότομη πτώση το πρώτο τρίμηνο του 2010 η οποία συνεχίζεται έως τα μέσα του 2013. Ωστόσο, από το 2013 και έπειτα παρατηρείται μια σταθεροποίηση στις καταναλωτικές κυβερνητικές δαπάνες, όπως και στις συνολικές κυβερνητικές δαπάνες.

Εικόνα 2-3 Κυβερνητικές Δαπάνες Ελλάδας (σε εκατομμύρια ευρώ), 2005-2017

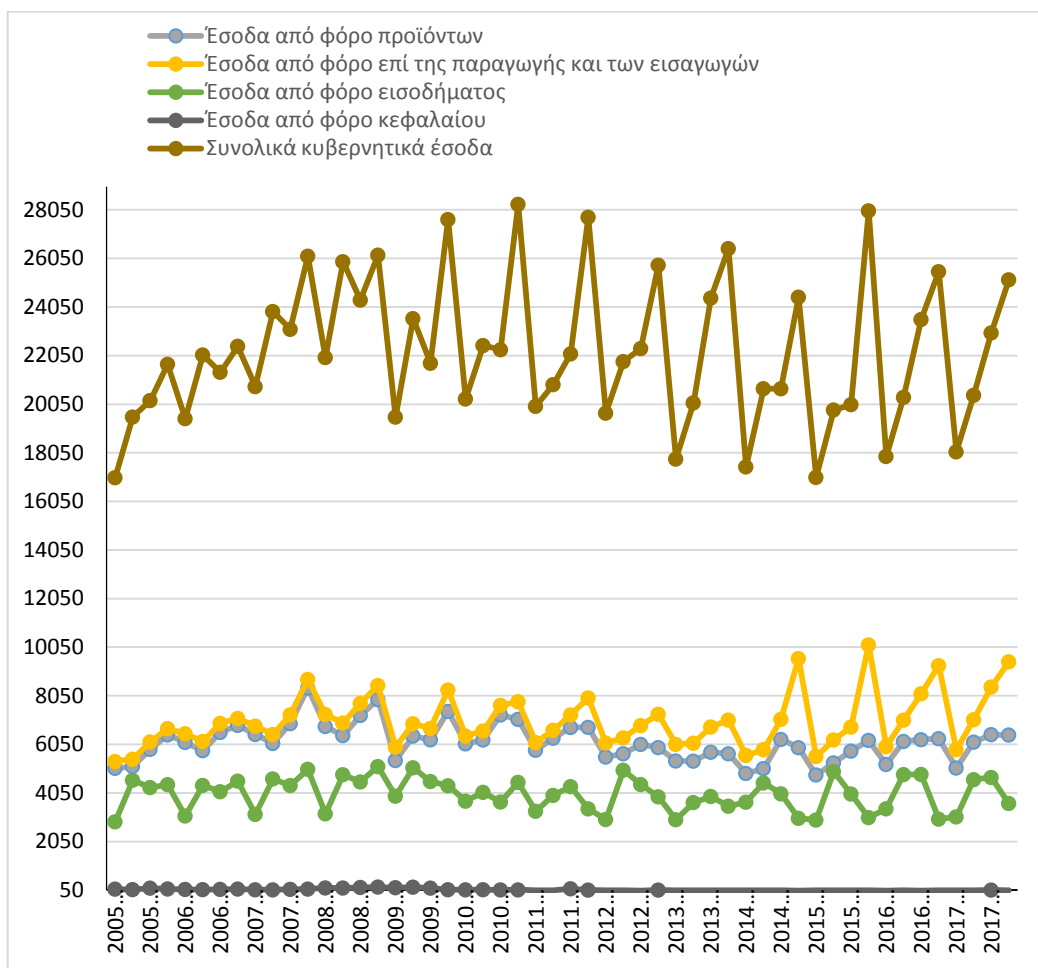


Πηγή: Eurostat για τα τρίμηνα 2005:1 – 2017:4

2.1.1.3 Κυβερνητικά Έσοδα

Στο Διάγραμμα 2.4 παρουσιάζονται τα κυβερνητικά έσοδα όπου η κύρια πηγή τους είναι οι εισπράξεις από την επιβολή φόρων στο εισόδημα, το κεφάλαιο, τα προϊόντα, την παραγωγή και τις εισαγωγές. Συγκεκριμένα, η καφέ γραμμή αποτελεί τα συνολικά κυβερνητικά έσοδα τα οποία εμφανίζουν μια αυξητική τάση έως το 2010 και μια σταθερή τάση από εκεί και έπειτα με αρκετές αυξομειώσεις μεταξύ των τριμήνων. Όπως διαπιστώνεται η κύρια πηγή φορολογικών εσόδων για την κυβέρνηση είναι η φορολογία στην παραγωγή και τις εισαγωγές ειδικά μετά το τρίτο τρίμηνο του 2013 που παρατηρείται μια αύξηση λόγω της αύξησης του φόρου στην παραγωγή και τις εισαγωγές. Έπειτα ακολουθούν τα φορολογικά έσοδα από τη φορολογία προϊόντων τα οποία αντιθέτως εμφανίζουν μια ελαφριά πτώση από τα μέσα του 2011 και έπειτα που όμως μετά σταθεροποιείται. Τρίτη πηγή εσόδων για την κυβέρνηση αποτελούν οι εισπράξεις από φόρο εισοδήματος οι οποίες εμφανίζουν μια σχετική σταθερότητα μέσα στο χρόνο. Τέλος, τα έσοδα από φόρους κεφαλαίου αποτελούν την μικρότερη πηγή εσόδων για την κυβέρνηση από την αρχή του 2005 έως το τέλος του 2017.

Εικόνα 2-4 Κυβερνητικά Έσοδα Ελλάδας (σε εκατομμύρια ευρώ), 2005-2017



Πηγή: Eurostat για τα τρίμηνα 2005:1 – 2017:4

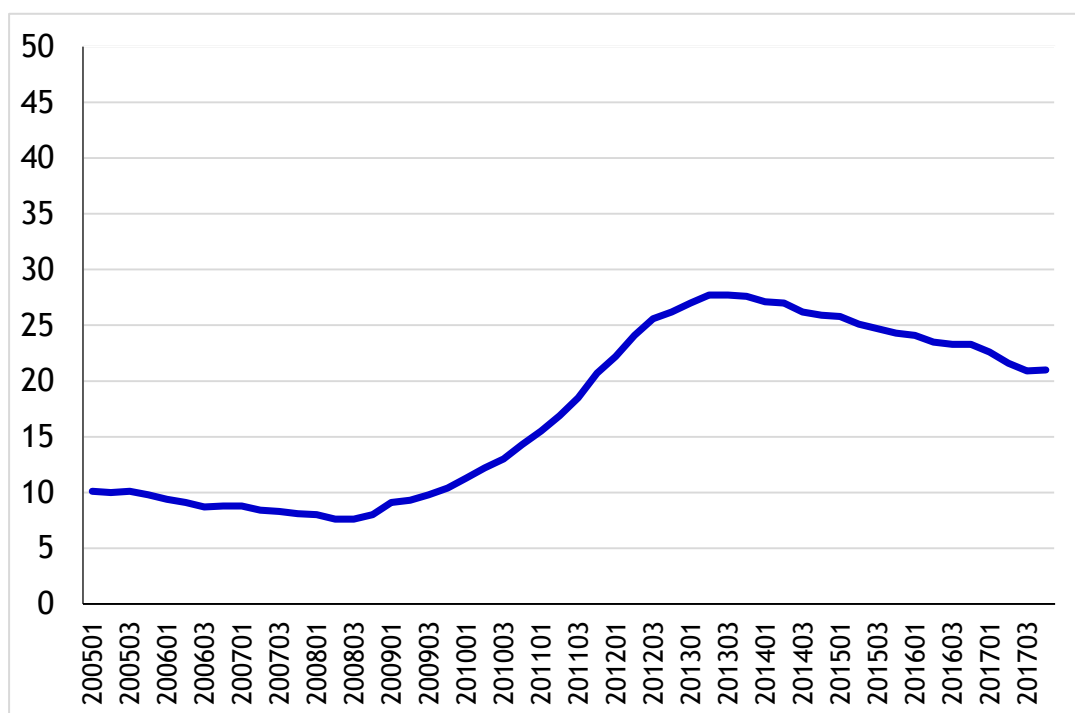
2.1.2 Μακροοικονομικά Μεγέθη της Αγοράς Εργασίας

Η δημοσιονομική πολιτική που ασκείται από την εκάστοτε κυβέρνηση περιλαμβάνει ένα σημαντικό αριθμό μέτρων που επηρεάζουν την οικονομία μιας χώρας. Όπως είδαμε παραπάνω τέτοια μέτρα μπορεί να είναι οι κρατικές δαπάνες οι οποίες χρηματοδοτούνται από τα έσοδα που συλλέγει το κράτος από την επιβολή φόρων. Ένας από τους κυριότερους στόχους της δημοσιονομικής πολιτικής της Ελλάδας μετά το 2009 ήταν η ενίσχυση της αγοράς εργασίας μέσα από την αύξηση της απασχόλησης του εργατικού δυναμικού ή με άλλα λόγια τη μείωση του ποσοστού ανεργίας. Ωστόσο, σύμφωνα με τους Blanchard και Leigh (2013) τα προγράμματα δημοσιονομικής εξυγίανσης μπορεί να επιφέρουν και αρνητικά αποτελέσματα προκαλώντας βαθύτερα προβλήματα στην οικονομία και στην αγορά εργασίας από ότι αναμενόταν.

Ποσοστό Ανεργίας

Η αγορά εργασίας αποτελεί το περιβάλλον όπου ζητείται και προσφέρεται εργασία από το εργατικό δυναμικό μιας χώρας. Ένα από τα βασικότερα μεγέθη που εκφράζουν την αγορά εργασίας είναι το ποσοστό ανεργίας (ή απασχόλησης αντίστοιχα) σε όρους εργατικού δυναμικού. Το ποσοστό ανεργίας ορίζεται ως ο λόγος του αριθμού των ανέργων της χώρας προς το εργατικό δυναμικό της χώρας επί τοις εκατό. Στο Διάγραμμα 2.5 παρατηρούμε πως από το πρώτο τρίμηνο του 2010 το ποσοστό ανεργίας άρχισε να αυξάνεται σημαντικά καθώς διπλασιάστηκε μέσα σε μια διετία φτάνοντας το 24% το 2012. Έπειτα συνέχισε να αυξάνεται με κορύφωση το 2013 που άγγιξε το 27%. Από τα μέσα του 2014 και έπειτα παρουσιάζεται μια μικρή πτώση με ρυθμό περίπου 0.4% ανά τρίμηνο, ή 1.6% σε ετήσια βάση, με το ποσοστό ανεργίας ωστόσο να παραμένει σε υψηλά επίπεδα και να φτάνει το 21% στο κλείσιμο το 2017.

Εικόνα 2-5 Ποσοστό ανεργίας σε όρους εργατικού δυναμικού, 2005-2017



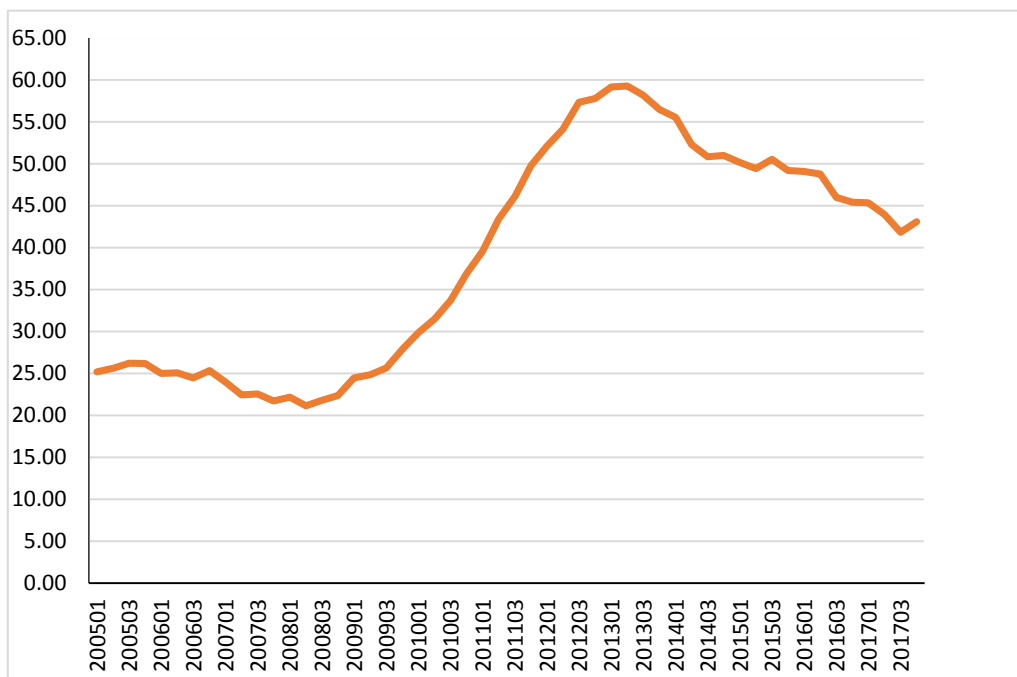
Πηγή: Eurostat για τα τρίμηνα 2005:1 – 2017:4

Ποσοστό Ανεργίας για Νέους από 15 έως 24 ετών

Διερευνώντας το ποσοστό ανεργίας διαπιστώνουμε ότι ένα μεγάλο μέρος της αύξησης του προέρχεται από την αύξηση της ανεργίας στην κατηγορία των νέων μεταξύ 15 και 24 ετών. Η ανεργία στους νέους ακολουθεί την ίδια πορεία με τη συνολική ανεργία όμως φτάνει σε αρκετά υψηλότερα επίπεδα. Συγκεκριμένα, από το πρώτο τρίμηνο του 2010

υπάρχει μια έντονη αύξηση του ποσοστού ανεργίας στους νέους με την κορύφωση το 2013 που αγγίζει το 59.3%. Αν και μετέπειτα παρατηρείται μια πτώση τα επίπεδα συνεχίζουν να είναι αρκετά υψηλά με περίπου το 43% των νέων να μην μπορούν να βρουν απασχόληση έως και το τελευταίο τρίμηνο του 2017.

Εικόνα 2-6 Ποσοστό Ανεργίας νέων (15-24), 2005-2017



Πηγή: OECD για τα τρίμηνα 2005:1 – 2017:4

2.1.3 Περιγραφικά Στατιστικά Μεταβλητών

Παρακάτω, στον Πίνακα 2.2, παρουσιάζονται τα περιγραφικά στατιστικά των μεταβλητών που θα χρησιμοποιηθούν στην εμπειρική ανάλυση η οποία εστιάζει στην περίπτωση της Ελλάδας για την χρονική περίοδο 2010:1-2017:4. Εστιάζουμε στην συγκεκριμένη περίοδο καθώς από το 2010 και έπειτα εφαρμόστηκαν προγράμματα δημοσιονομικής προσαρμογής στην Ελλάδα και στόχος της παρούσας μελέτης είναι να εξετάσουμε τις επιπτώσεις αυτής της εφαρμοσμένης δημοσιονομικής πολιτικής στην αγορά εργασίας. Όπως παρατηρούμε οι συνολικές κυβερνητικές δαπάνες κατά το συγκεκριμένο χρονικό διάστημα κυμαίνονται, ανά τρίμηνο, από 19138 εκατομμύρια ευρώ (ελάχιστη τιμή) έως 34041 εκατομμύρια ευρώ (μέγιστη τιμή) με τυπική απόκλιση περίπου 4333 εκατομμύρια ευρώ. Επιπλέον, κατά τη συγκεκριμένη χρονική περίοδο ο μέσος όρος των συνολικών κυβερνητικών δαπανών ανά τρίμηνο είναι μεγαλύτερος (25181.66 εκατομμύρια ευρώ) από τον μέσο όρο των

συνολικών κυβερνητικών εσόδων (22016.72 εκατομμύρια ευρώ). Τέλος, ο μέσος όρος του συνολικού ποσοστού ανεργίας κατά την περίοδο 2010:1-2017:4 φθάνει το 22% του εργατικού δυναμικού ενώ αντίστοιχα ο μέσος όρος του ποσοστού ανεργίας νέων (15-24 ετών) φτάνει το 48% του εργατικού δυναμικού νέων (15-24 ετών).

Πίνακας 2.2 Περιγραφικά Στατιστικά Μεταβλητών

Μεταβλητή	Μέσος Όρος	Τυπική Απόκλιση	Ελάχιστη Τιμή	Μέγιστη Τιμή	Μονάδα Μέτρησης
Total_gov_spend	25182	4333	19138	34041	Εκατομμύρια €
Final_consum_exp	9938	1557	8045	14029	Εκατομμύρια €
Social_benefits	9158	801	8203	11038	Εκατομμύρια €
Tax_products_rec	5927	613	4791	7260	Εκατομμύρια €
Tax_prod_imp_rec	7089	1218	5552	10144	Εκατομμύρια €
Tax_income_rec	3849	652	2934	4986	Εκατομμύρια €
Tax_capital_rec	45	15	27	106	Εκατομμύρια €
Total_gov_revenue	22017	3165	17039	28279	Εκατομμύρια €
Real_gdp	47412	4418	43899	58948	Εκατομμύρια €
Debt	166	15	131	181	% του Α.Ε.Π
No_unemp	1084	224	573	1343	Αριθμός ατόμων
Unemp_rate	22	4.8	11	28	% εργατικού δυναμικού
Yth_unemp_rate	48	8	30	59	% εργατικού δυναμικού, 15-24
No_employees	4190	235	3977	4789	Αριθμός ατόμων

2.2 Μεθοδολογία

Έχοντας παρουσιάσει την κριτική των απόψεων και αποτελεσμάτων άλλων μελετών που αφορούν τη σχέση δημοσιονομικής πολιτικής και αγοράς εργασίας καθώς και την περιγραφή των δεδομένων μας, στην παρούσα ενότητα, θα παρουσιάσουμε την εμπειρική προσέγγιση του θέματος. Η ανάλυση μας επικεντρώνεται στην περίπτωση της Ελλάδας χρησιμοποιώντας τριμηνιαία δεδομένα για χρονιές μετά το ξέσπασμα της οικονομικής κρίσης (2010:1-2017:4).

Από το 2009 η Ελλάδα αντιμετωπίζει μια σοβαρή κρίση δημοσίου χρέους και συγκεκριμένα από τον Μάιο του 2010 κρίθηκε απαραίτητη η οικονομική υποστήριξη από το Διεθνές Νομισματικό Ταμείο (ΔΝΤ). Έκτοτε έχουν πραγματοποιηθεί προγράμματα δημοσιονομικής προσαρμογής, προκείμενου να υπάρξει μείωση του δημόσιου ελλείμματος, τα οποία όμως επηρέασαν και την αγορά εργασίας. Την επίπτωση αυτών των εφαρμοσμένων προγραμμάτων δημοσιονομικής πολιτικής στην αγορά εργασίας, όπως αυτή εκφράζεται από το ποσοστό απασχόλησης και ανεργίας, θα την εξετάσουμε με τη χρήση διαρθρωτικών διανυσματικών αυτοπαλίνδρομων υποδειγμάτων (SVAR). Τα SVAR υποδείγματα αποτελούν επέκταση των διανυσματικών αυτοπαλίνδρομων υποδειγμάτων (VAR) και χρησιμοποιούνται ευρέως στη βιβλιογραφία για την ταυτοποίηση μεταβολών στη δημοσιονομική πολιτική (Papadamou and Sirioroulos, 2012; Tagkalakis, 2013; Tafouro, 2015; Papadamou and Tzivinikos, 2017).

Ένα VAR υπόδειγμα αποτελείται από ένα σύστημα εξισώσεων όπου όλες οι μεταβλητές είναι ενδογενείς και κάθε μία από αυτές προσδιορίζεται ως συνάρτηση των προηγούμενων τιμών όλων των υπολοίπων μεταβλητών του συστήματος (Sims, 1986). Όπως αναφέρουν οι Dungey and Pagan (2008) τα VAR μοντέλα θεωρούνται κατάλληλα για να αποκαλύπτουν τις δυναμικές σχέσεις που υπάρχουν στα πολυμεταβλητά υποδείγματα. Επέκταση των VAR υποδειγμάτων είναι τα SVAR υποδείγματα και η διαφορά τους έγκειται στο ότι τα πρώτα χρησιμοποιούν μόνο τις προηγούμενες τιμές των μεταβλητών ενώ τα SVAR υποδείγματα χρησιμοποιούν τις προηγούμενες αλλά και τις τρέχουσες τιμές των μεταβλητών. Ωστόσο, προκειμένου να εφαρμοστεί η μέθοδος των ελαχίστων τετραγώνων (OLS) στα SVAR υποδείγματα θα πρέπει πρώτα να προηγηθεί ο μετασχηματισμός των εξισώσεων του συστήματος σε εξισώσεις μειωμένης μορφής.

Έστω το ακόλουθο SVAR υπόδειγμα που αποτελείται από ένα διμεταβλητό διάνυσμα X_t όπου οι τιμές των μεταβλητών (y_t και z_t) εξαρτώνται από τις προηγούμενες και τρέχουσες τιμές και των δύο μεταβλητών καθώς και των τυπικών σφαλμάτων:

$$y_t = b_{10} - b_{12}z_t + \gamma_{11}y_{t-1} + \gamma_{12}z_{t-1} + \varepsilon_{yt} \quad (3.1\alpha)$$

$$z_t = b_{20} - b_{21}y_t + \gamma_{21}y_{t-1} + \gamma_{22}z_{t-1} + \varepsilon_{zt} \quad (3.1\beta)$$

Κάθε μεταβλητή y_t και z_t έχει μια υστέρηση. Έπειτα χρησιμοποιώντας άλγεβρα μητρώων το σύστημα σε διανυσματική μορφή μπορεί να γραφεί ως εξής:

$$\begin{bmatrix} y_t \\ z_t \end{bmatrix} \begin{bmatrix} 1 & b_{21} \\ b_{12} & 1 \end{bmatrix} = \begin{bmatrix} b_{10} \\ b_{20} \end{bmatrix} + \begin{bmatrix} \gamma_{11} & \gamma_{12} \\ \gamma_{21} & \gamma_{22} \end{bmatrix} \begin{bmatrix} y_{t-1} \\ z_{t-1} \end{bmatrix} + \begin{bmatrix} \varepsilon_{yt} \\ \varepsilon_{zt} \end{bmatrix} \quad (3.2)$$

ή αλλιώς:

$$BX_t = \Gamma_0 + \Gamma_1 X_{t-1} + \varepsilon_t \quad (3.3)$$

Όπου X_t είναι το διάνυσμα των ενδογενών μεταβλητών y_t και z_t , Γ_0 είναι το διάνυσμα των σταθερών όρων, Γ_1 είναι η μήτρα των συντελεστών των ενδογενών μεταβλητών χρονικής υστέρησης και τέλος ε_t είναι το διάνυσμα των καταλοίπων. Αν και το παραπάνω υπόδειγμα περιλαμβάνει ενδογενείς μεταβλητές με μία μόνο χρονική υστέρηση, μπορεί να γενικευθεί ώστε να περιλαμβάνει ενδογενείς μεταβλητές με περισσότερες από μία χρονική υστέρηση.

Όπως έχουμε αναφέρει ήδη, το παραπάνω SVAR δεν μπορεί να εκτιμηθεί με την μέθοδο των ελαχίστων τετραγώνων (OLS) καθώς οι ερμηνευτικές μεταβλητές σχετίζονται με το τυπικό σφάλμα. Άρα, το υπόδειγμα θα πρέπει να μετατραπεί σε VAR υπόδειγμα μειωμένης μορφής ως εξής:

$$y_t = \alpha_{10} + \alpha_{11}y_{t-1} + \alpha_{12}z_{t-1} + \mu_{1t} \quad (3.5\alpha)$$

$$z_t = \alpha_{20} + \alpha_{21}y_{t-1} + \alpha_{22}z_{t-1} + \mu_{2t} \quad (3.5\beta)$$

ή αλλιώς σε μορφή διανύσματος:

$$X_t = A_0 + A_1 X_{t-1} + \mu_t \quad (3.6)$$

Συγκρίνοντας την μειωμένη μορφή του αυτοπαλίνδρομου διανύσματος (εξίσωση 3.6) με την αντίστοιχη διαρθρωτική του μορφή (εξίσωση 3.3) μπορούμε να εξάγουμε τις εξής σχέσεις: $A_0 = B^{-1}\Gamma_0$, $A_1 = B^{-1}\Gamma_1$ και $\mu_t = B^{-1}\varepsilon_t$

Η κύρια διαφορά μεταξύ των υποδειγμάτων μειωμένης μορφής (VAR) και διαρθρωτικής μορφής (SVAR) έγκειται στον αριθμό των παραμέτρων (Enders, 1995). Αναλυτικότερα, το SVAR υπόδειγμα περιλαμβάνει μεταβλητές με υστέρηση αλλά και ταυτόχρονες μεταβλητές ενώ το VAR υπόδειγμα περιλαμβάνει μόνο μεταβλητές με υστέρηση. Αυτό σημαίνει πως ο αριθμός των παραμέτρων που πρέπει να εκτιμηθούν στο SVAR υπόδειγμα είναι μεγαλύτερος από τον αριθμό των εξισώσεων διότι η μήτρα διακύμανσης-συνδιακύμανσης είναι συμμετρική. Αυτό έχει ως αποτέλεσμα το σύστημα να είναι υπο-

ταυτοποιημένο και η επιβολή περιορισμών είναι αναγκαία προκειμένου να εκτιμήσουμε το SVAR υπόδειγμα.

Η επιβολή περιορισμών μπορεί να γίνει με την μέθοδο διάσπασης κατά Cholesky η οποία περιλαμβάνει ένα σύνολο ταυτόχρονων περιορισμών θέτοντας έναν αριθμό παραμέτρων ίσο με το μηδέν προκειμένου η μήτρα των συνδιακυμάνσεων των καινοτομιών να είναι κάτω τριγωνική. Σε αυτή τη μέθοδο είναι πολύ σημαντική η σειρά των μεταβλητών καθώς η μεταβλητή που τοποθετείται στην κορυφή είναι η πιο εξωγενής και κάθε μεταβλητή επιδρά ταυτόχρονα σε όλες τις μεταβλητές που διατάσσονται στη συνέχεια μετά από αυτή. Αυτό συνεπάγεται πως η αλλαγή στη σειρά των μεταβλητών είναι πολύ πιθανό να έχει σημαντικές αλλαγές στα εκτιμώμενα αποτελέσματα.

Το βασικό υπόδειγμα που χρησιμοποιούμε για να εκτιμήσουμε την επίδραση των κυβερνητικών δαπανών στην αγορά εργασίας είναι ένα SVAR υπόδειγμα τεσσάρων μεταβλητών. Οι τέσσερις μεταβλητές που χρησιμοποιούμε είναι οι συνολικές κυβερνητικές δαπάνες (G), τα συνολικά κυβερνητικά έσοδα από φόρους (T), το πραγματικό Α.Ε.Π (έτος βάσης 2010) και τέλος εισάγουμε εναλλάξ τις μεταβλητές της αγοράς εργασίας (U), δηλ. το συνολικό ποσοστό ανεργίας, το ποσοστό ανεργίας νέων 15-24, τον αριθμό ανέργων και τον αριθμό απασχολούμενων. Επιπλέον, περιλαμβάνουμε ως εξωγενή μεταβλητή το δημόσιο χρέος ως ποσοστό του Α.Ε.Π, με μια χρονική υστέρηση, προκειμένου να λάβουμε υπόψη μας τους περιορισμούς που επιβλήθηκαν στη δημοσιονομική πολιτική από την εξέλιξη του χρέους (βλέπε Tagkalakis, 2013). Συγκεκριμένα, το SVAR υπόδειγμα που εκτιμούμε έχει την εξής μορφή:

$$X_t = A_0 + A_1 X_{t-1} + A_2 X_{t-2} + B D_{t-1} + \varepsilon_t$$

Όπου $X_t = [G, T, Y, U]$ είναι ένα διάνυσμα ενδογενών μεταβλητών, D_{t-1} είναι το δημόσιο χρέος ως ποσοστό του ΑΕΠ και ε_t είναι το διάνυσμα των καταλοίπων. Η τάξη υστέρησης του υποδείγματος ισούται με 2 χρονικές υστερήσεις. Η εξειδίκευση του SVAR υποδείγματος μας βασίζεται στην προσέγγιση των Blanchard και Perotti (2002) κάνοντας την υπόθεση πως οι κυβερνητικές δαπάνες δεν αντιδρούν στο προϊόν και σε άλλα «σοκ» του οικονομικού περιβάλλοντος μέσα στο ίδιο τρίμηνο, επομένως η δημοσιονομική πολιτική σε τριμηνιαία δεδομένα είναι προκαθορισμένη. Συνεπώς, ταυτοποιούμε το υπόδειγμά μας βασισμένοι στη μέθοδο διάσπασης κατά Cholesky τοποθετώντας την μεταβλητή των κυβερνητικών δαπανών (συμπεριλαμβανομένων των κυβερνητικών

καταναλωτικών δαπανών), πρώτη. Στη συνέχεια, εισάγουμε την μεταβλητή που αντιστοιχεί στα κυβερνητικά έσοδα, έπειτα εισάγουμε το πραγματικό Α.Ε.Π και τέλος τοποθετούνται οι μεταβλητές ενδιαφέροντος της αγοράς εργασίας.

Τέλος, για να εκτιμήσουμε την επίδραση των κυβερνητικών δαπανών λαμβάνοντας υπόψη τις διαφορετικές κατηγορίες κυβερνητικών δαπανών αντικαθιστούμε τις συνολικές κυβερνητικές δαπάνες με δύο εναλλακτικές μεταβλητές. Η πρώτη είναι η συνολική κυβερνητική κατανάλωση η οποία περιλαμβάνει και τις κοινωνικές μεταβιβαστικές πληρωμές σε όρους αγαθών και υπηρεσιών, ενώ η δεύτερη μεταβλητή είναι οι κοινωνικές παροχές μη συμπεριλαμβανομένων των κοινωνικών μεταβιβαστικών πληρωμών. Επομένως, η εξειδίκευση του υποδείγματος αφορά 2 διαφορετικά υποδείγματα SVAR τεσσάρων (4) μεταβλητών.

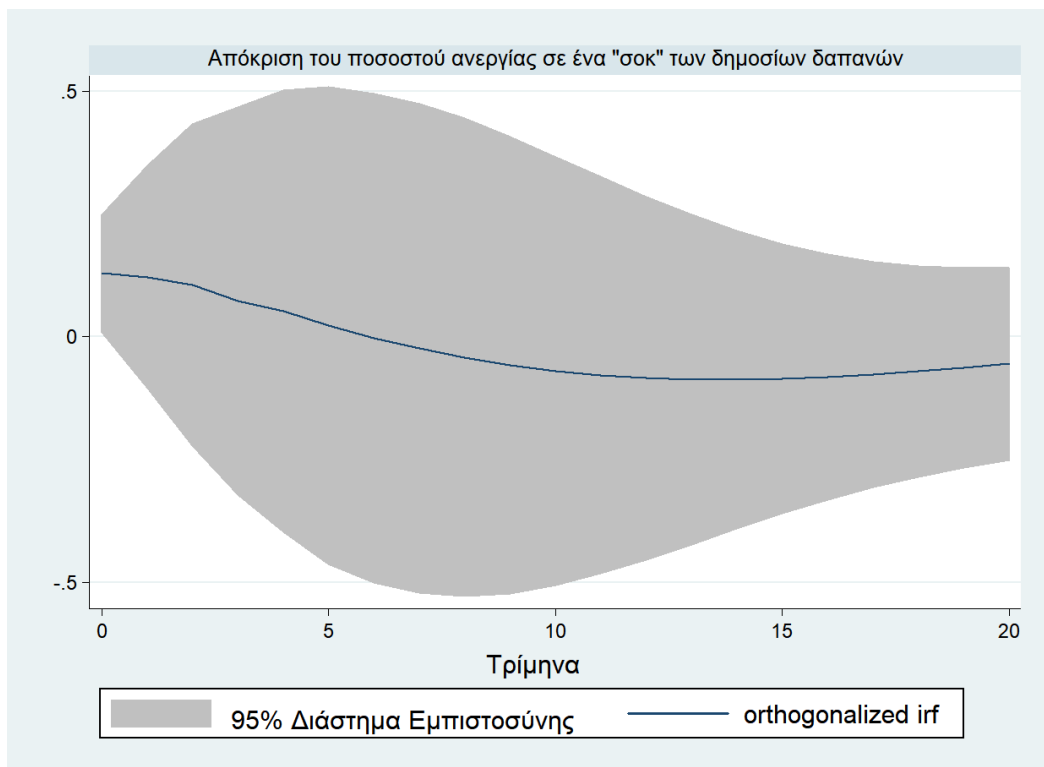
2.3 Εμπειρικά Αποτελέσματα

Σε αυτή την ενότητα παρουσιάζουμε τα εμπειρικά αποτελέσματα της μελέτης μας σχετικά με την αποτελεσματικότητα της δημοσιονομικής πολιτικής στην ελληνική αγορά εργασίας. Αρχικά, εκτιμούμε το βασικό SVAR υπόδειγμα με δύο χρονικές υστερήσεις χρησιμοποιώντας τις συνολικές κυβερνητικές δαπάνες ως πρώτη μεταβλητή στη σειρά και το ποσοστό ανεργίας ως τελευταία. Αυτό συνεπάγεται πως οι κυβερνητικές δαπάνες δεν επηρεάζονται από κάποιο «σοκ» του ίδιου τριμήνου αλλά είναι σε θέση να επηρεάσουν το ποσοστό ανεργίας καθώς και το πραγματικό Α.Ε.Π. Όλες οι εκτιμήσεις και οι γραφικές παραστάσεις έχουν πραγματοποιηθεί χρησιμοποιώντας το στατιστικό πακέτο STATA.

Τα Γραφήματα 2.7 και 2.8 απεικονίζουν τις αποκρίσεις των μεταβλητών σε ένα «σοκ» των συνολικών κυβερνητικών δαπανών. Συγκεκριμένα, στο διάγραμμα 2.7 εκτιμάται η επίπτωση μιας μεταβολής των κυβερνητικών δαπανών στο συνολικό ποσοστό ανεργίας. Όπως παρατηρούμε, ενώ μέχρι περίπου μέχρι το 4^ο τρίμηνο μια θετική μεταβολή των δημοσίων δαπανών, δηλ. μια αύξηση, επέφερε θετικά αποτελέσματα στο ποσοστό ανεργίας, δηλ. εξίσου μια αύξηση, από το 5^ο τρίμηνο και έπειτα η σχέση δημοσίων δαπανών και ποσοστού ανεργίας γίνεται αρνητική. Αυτό σημαίνει πως μια μείωση των δημοσίων δαπανών θα επέφερε μια σημαντική αύξηση στο ποσοστό ανεργίας, και το αντίστροφο. Συνεπώς, συρρίκνωση των δημοσίων δαπανών από το τέταρτο τρίμηνο του 2010 και έπειτα μπορεί να εξηγήσει την αύξηση του ποσοστού ανεργίας κατά την ίδια

περίοδο. Ωστόσο, αυτή η αρνητική απόκριση του ποσοστού ανεργίας σε ένα «σοκ» των κυβερνητικών δαπανών αρχίζει να εξαλείφεται κατά τα πρώτα τρίμηνα του 2015.

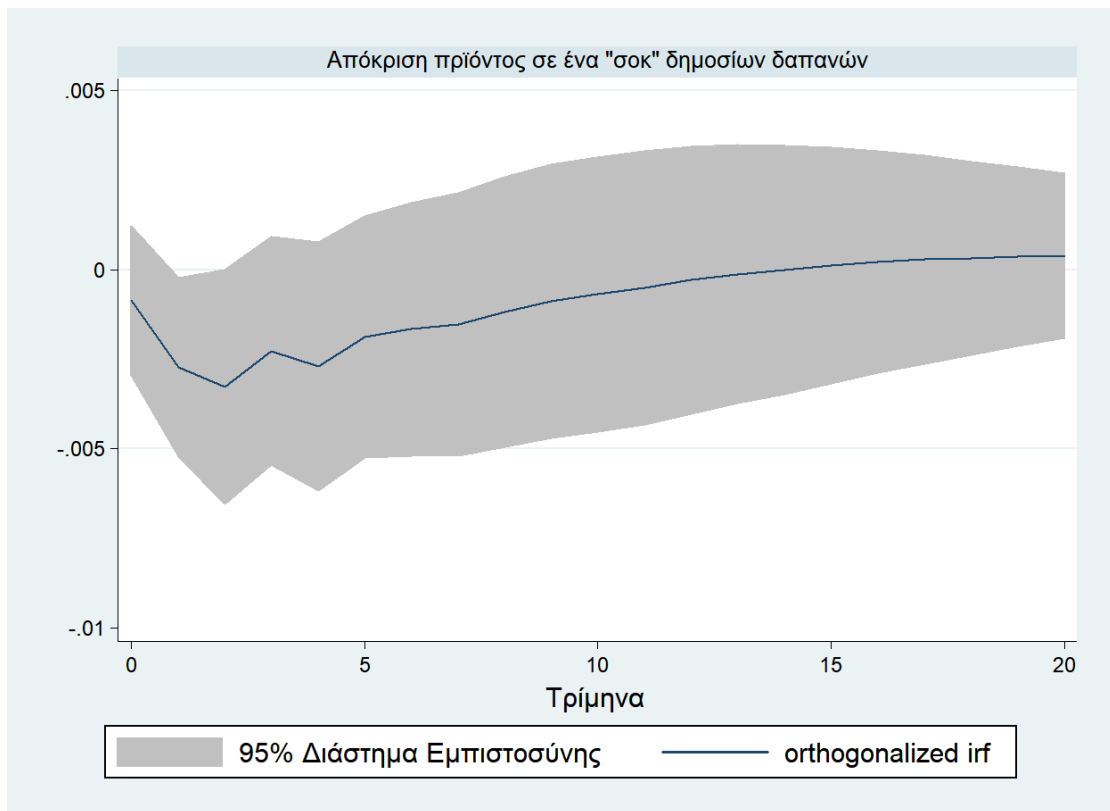
Εικόνα 2-7 SVAR υπόδειγμα, απόκριση ποσοστού ανεργίας



Πηγή: Επεξεργασία στοιχείων έρευνας

Επίσης, ενδιαφέρον έχει η απόκριση του πραγματικού προϊόντος σε ένα «σοκ» των κυβερνητικών δαπανών. Όπως παρατηρούμε στο Διάγραμμα 2.8 μια θετική μεταβολή των δημοσίων δαπανών έχει αρνητική επίπτωση στην μεταβολή του προϊόντος. Για παράδειγμα, μια αύξηση των δημοσίων δαπανών μπορεί να προκαλέσει μια μείωση του πραγματικού Α.Ε.Π. Αυτό μπορεί εύκολα να εξηγηθεί από το γεγονός πως οι κυβερνητικές δαπάνες χρηματοδοτούνται από τα έσοδα της κυβέρνησης τα οποία ως επί το πλείστον προέρχονται από φορολογικά έσοδα. Όπως διαπιστώσαμε και στην πρώτη ενότητα αυτού του κεφαλαίου η κύρια πηγή φορολογικών εσόδων για το ελληνικό κράτος μετά το 2010 προερχόταν από τον φόρο στην παραγωγή. Συνεπώς, η αύξηση των δημοσίων δαπανών πολύ πιθανόν να συνοδεύεται από την αύξηση του φόρου στην παραγωγή και αυτό να έχει ως αποτέλεσμα την μείωση του πραγματικού ΑΕΠ. Ωστόσο, όπως και προηγουμένως, έτσι και σε αυτή την περίπτωση η αρνητική αυτή σχέση φαίνεται να ουδετεροποιείται κατά τα πρώτα τρίμηνα του 2015.

Εικόνα 2-8 SVAR υπόδειγμα, απόκριση πραγματικού Α.Ε.Π



Πηγή: Επεξεργασία στοιχείων έρευνας

Παρακάτω, στον Πίνακα 2.3 απεικονίζονται οι αποκρίσεις της αγοράς εργασίας και του προϊόντος ανά τρίμηνα προκειμένου να κατανοήσουμε καλύτερα τις αλλαγές των αποκρίσεων μέσα στο συγκεκριμένο χρονικό διάστημα. Όπως βλέπουμε το πρώτο τρίμηνο η απόκριση του ποσοστού ανεργίας ήταν θετική ενώ μετά μετατράπηκε σε αρνητική με μια αυξητική τάση έως τα μέσα του 2015 όπου τείνει πλέον να γίνει μηδενική και να κλείσει το τελευταίο τρίμηνο του 2017 με μια θετική απόκριση της αγοράς εργασίας σε ένα δημοσιονομικό «σοκ». Παρομοίως, η απόκριση του προϊόντος τείνει να είναι αρνητική έως τα τέλη του 2013 (14^ο τρίμηνο) ενώ μετά φαίνεται να έχει μια σταθερή θετική απόκριση σε ένα δημοσιονομικό «σοκ».

Πίνακας 2.3 Εκτιμώμενη απόκριση του ποσοστού ανεργίας και του προϊόντος σε ένα δημοσιονομικό «σοκ» ανά τρίμηνα

Χρονικός Ορίζοντας	Απόκριση ποσοστού ανεργίας σε ένα δημοσιονομικό «σοκ»	Απόκριση πραγματικού Α.Ε.Π σε ένα δημοσιονομικό «σοκ»
1 ^ο τρίμηνο	0.12	-0.01
7 ^ο τρίμηνο	-0.02	-0.02

14 ^ο τρίμηνο	-0.09	-0.01
22 ^ο τρίμηνο	-0.03	0.01
28 ^ο τρίμηνο	0.01	0.01

Όπως έχουμε προαναφέρει οι κυβερνητικές δαπάνες αποτελούνται από μια σύνθεση δημοσίων δαπανών. Ένας βασικός διαχωρισμός μπορεί να γίνει μεταξύ της κυβερνητικής κατανάλωσης (συμπεριλαμβανομένων των μεταβιβαστικών πληρωμών) και των κοινωνικών παροχών. Στον Πίνακα 2.4 βλέπουμε πως η διαφορετική σύνθεση των δημοσίων δαπανών επηρεάζει κάθε ένα από τα μετρά αγοράς εργασίας που χρησιμοποιούμε στην ανάλυσή μας.

Πίνακας 2.4 Εκτιμώμενη απόκριση της αγοράς εργασίας ως προς τη σύνθεση των κυβερνητικών δαπανών

Επίδραση Δημοσίων Δαπανών στην αγορά εργασίας	Συνολικό Ποσοστό ανεργίας (1)	Ποσοστό ανεργίας νέων 15-24 (2)	Αριθμός απασχολούμενων (3)
Συνολικές κυβερνητικές δαπάνες	-0.75*	-1.84	0.03
Κυβερνητική κατανάλωση	-2.53***	-7.34***	0.04**
Κοινωνικές παροχές	-3.22***	-12.02***	0.08***
Αριθμός παρατηρήσεων	30	30	30

Αναλυτικότερα, όλες οι κατηγορίες δημοσίων δαπανών έχουν αρνητική επίπτωση στο ποσοστό ανεργίας καθώς ο συντελεστής είναι αρνητικός και στατιστικά σημαντικός σε επίπεδο σημαντικότητας 1% για τις επιμέρους δημόσιες δαπάνες και 10% για τις συνολικές δημόσιες δαπάνες. Από το μέγεθος του συντελεστή μπορούμε να διαπιστώσουμε πως μια αύξηση στην κυβερνητική κατανάλωση θα μειώσει το ποσοστό ανεργίας κατά 2.5% ενώ μια αντίστοιχη αύξηση των κοινωνικών παροχών θα το αυξήσει κατά 3%. Όπως είναι λογικό, αντίστροφα και εξίσου σημαντικά αποτελέσματα θα επιφέρει μια μείωση των κυβερνητικών δαπανών.

Όσον αφορά το ποσοστό ανεργίας των νέων μεταξύ 15 και 24 ετών φαίνεται να επηρεάζεται και αυτό αρνητικά από ένα δημοσιονομικό «σοκ» και μάλιστα η επίδραση φαίνεται να είναι μεγαλύτερη από την αντίστοιχη επίδραση στο συνολικό ποσοστό

ανεργίας καθώς οι συντελεστές είναι μεγαλύτεροι. Ωστόσο αυτή η επίδραση προέρχεται κυρίως από την κυβερνητική κατανάλωση και τις κοινωνικές παροχές. Το ίδιο συμβαίνει και στον αριθμό των απασχολούμενων όπου εμφανίζει μια θετική σχέση, όπως ήταν αναμενόμενο, με την κυβερνητική κατανάλωση και τις κοινωνικές παροχές.

Τέλος, στον Πίνακα 2.5 εκτιμούμε το ίδιο SVAR υπόδειγμα εστιάζοντας αυτή τη φορά σε μια άλλη μορφή δημοσιονομικής πολιτικής και συγκεκριμένα στα κυβερνητικά έσοδα που συλλέγονται από την επιβολή φόρων σε διάφορους τομείς. Ωστόσο, όπως φαίνεται και από τους εκτιμώμενους συντελεστές η επίδραση των κυβερνητικών εσόδων στην αγορά εργασίας δεν είναι σημαντική με εξαίρεση τα φορολογικά έσοδα που συλλέγονται από την επιβολή φόρου στην παραγωγή και τις εισαγωγές καθώς και από το φόρο εισοδήματος. Συγκεκριμένα, η αύξηση των φορολογικών εσόδων από την παραγωγή, και κατ' επέκταση η αύξηση του φόρου επί της παραγωγής και των εισαγωγών αυξάνει το ποσοστό ανεργίας ή εναλλακτικά μειώνει τον αριθμό των απασχολούμενων. Αυτό μπορεί εύκολα να εξηγηθεί αν σκεφτεί κανείς πως μια αύξηση του φόρου επί της παραγωγής θα αυξήσει το κόστος παραγωγής με αποτέλεσμα να μειωθεί η παραγωγή και κατ' επέκταση εργατικό δυναμικό που απασχολείται στον συγκεκριμένο τομέα. Αντίθετα, μια αύξηση στο φόρο εισοδήματος φαίνεται να αυξάνει τον αριθμό των απασχολούμενων αλλά να μην έχει καμία σημαντική επίπτωση στο ποσοστό ανεργίας.

Πίνακας 2.5 Εκτιμώμενη απόκριση της αγοράς εργασίας ως προς τη σύνθεση των κυβερνητικών εσόδων

Επίδραση Κυβερνητικών Εσόδων στην αγορά εργασίας	Συνολικό Ποσοστό ανεργίας (1)	Ποσοστό ανεργίας νέων 15-24 (2)	Αριθμός απασχολούμενων (3)
Συνολικά κυβερνητικά έσοδα	-1.11	1.23	0.01
Κυβερνητικά έσοδα από φόρο προϊόντων	0.45	-2.59	0.01
Κυβερνητικά έσοδα από φόρο επί της παραγωγής και των εισαγωγών	0.84**	-1.12	-0.02*
Κυβερνητικά έσοδα από φόρο κεφαλαίου	0.21	1.41	0.01
Κυβερνητικά έσοδα από φόρο εισοδήματος	-0.87	0.44	0.03*
Αριθμός παρατηρήσεων	30	30	30

Συνοψίζοντας, παρατηρούμε πως η αγορά εργασίας καθώς και το προϊόν επηρεάζονται σημαντικά από τα δημοσιονομικά «σοκ» και αυτό συνέβη και στην Ελλάδα κατά την περίοδο της εφαρμογής των προγραμμάτων δημοσιονομικής προσαρμογής. Συγκεκριμένα, τα εκτιμώμενα αποτελέσματα δείχνουν πως κατά την περίοδο 2010-2017 η μείωση των κυβερνητικών δαπανών έπαιξε σημαντικό ρόλο στην ενίσχυση των ποσοστών ανεργίας τόσο του συνολικού όσο και αυτό των νέων στις ηλικίες μεταξύ 15 και 24. Αντιθέτως, δε βρήκαμε τα ευρήματα για τα φορολογικά κυβερνητικά έσοδα καθώς φαίνεται να μην σχετίζονται άμεσα με την αγορά εργασίας (Papadamou και Tzivinikos, 2017).

3. Συμπεράσματα

Με αφορμή τις εξελίξεις στην Ελλάδα μετά το ξέσπασμα της κρίσης, η παρούσα μελέτη διερευνά τις επιπτώσεις της δημοσιονομικής προσαρμογής στην ελληνική αγορά εργασίας κατά την περίοδο 2010-2017. Χρησιμοποιώντας τριμηνιαία δεδομένα και βασισμένοι στην μεθοδολογία των διαρθρωτικών διανυσματικών αυτοπαλίνδρομων υποδειγμάτων (SVAR), εκτιμήσαμε την επίδραση της δημοσιονομικής πολιτικής στην αγορά εργασίας. Ως μέτρα δημοσιονομικής πολιτικής θεωρούμε τις κυβερνητικές δαπάνες και τα φορολογικά έσοδα της κυβέρνησης. Από την πλευρά της αγοράς εργασίας χρησιμοποιούμε το συνολικό ποσοστό ανεργίας (ή εναλλακτικά τον αριθμό απασχολούμενων) και το ποσοστό ανεργίας νέων μεταξύ 15-24 ετών.

Αρχικά, εξετάσαμε την απόκριση της ανεργίας σε ένα «σοκ» των κυβερνητικών δαπανών. Τα κύρια ευρήματα δείχνουν πως μια μείωση στις κυβερνητικές δαπάνες οδηγεί σε αύξηση του συνολικού ποσοστού ανεργίας και σε μια μεγαλύτερη αύξηση του ποσοστού ανεργίας νέων μεταξύ 15-24. Ωστόσο, η αρνητική αυτή σχέση κυβερνητικών δαπανών και ανεργίας φαίνεται να εξαλείφεται κατά τα πρώτα τρίμηνα του 2015. Παρόμοια σχέση εμφανίζεται μεταξύ του πραγματικού προϊόντος (ΑΕΠ) και των κυβερνητικών εξόδων, καθώς μια αύξηση των κυβερνητικών δαπανών οδηγεί σε μια μείωση του πραγματικού ΑΕΠ η οποία μπορεί να εξηγηθεί από την αύξηση της φορολογίας στην παραγωγή που παρουσιάζεται κατά την ίδια περίοδο.

Έπειτα, εξετάσαμε την επίδραση των κυβερνητικών εσόδων στο ποσοστό ανεργίας, λαμβάνοντας υπόψη τόσο τα συνολικά έσοδα όσο και τα παράμερους κατηγορίες εσόδων που συλλέγονται από την επιβολή φόρων. Σύμφωνα με εκτιμώμενα αποτελέσματα δεν υπάρχει σημαντική σχέση μεταξύ φορολογικών εσόδων και ανεργίας με εξαίρεση τα έσοδα από φόρους στην παραγωγή που φαίνεται να σχετίζονται θετικά με το συνολικό ποσοστό ανεργίας και αρνητικά με τον αριθμό απασχολούμενων. Αυτό συνεπάγεται πως μια αύξηση στο φόρο παραγωγής, η οποία αυξάνει το κόστος παραγωγής, οδηγεί σε χαμηλότερα επίπεδα απασχόλησης (ή εναλλακτικά σε μεγαλύτερα ποσοστά ανεργίας).

Συνολικά, η παρούσα μελέτη ενισχύει τα ευρήματα της υπάρχουσας βιβλιογραφίας σύμφωνα με τα οποία μια αύξηση των κυβερνητικών δαπανών (*ceteris paribus*) οδηγεί σε μια άμεση θετική αντίδραση της απασχόλησης, καθώς και του πραγματικού προϊόντος, τουλάχιστον για την περίπτωση της Ελλάδας και για την περίοδο που εξετάζουμε.

Συνεπώς, τα μέτρα δημοσιονομικής λιτότητας με μείωση των κυβερνητικών δαπανών μπορεί να αυξήσουν τα ποσοστά ανεργίας να μειώσουν το ΑΕΠ και κατ' επέκταση να επιβραδύνουν την ανάπτυξη της χώρας. Τέλος, θα πρέπει να επισημάνουμε πως τα αποτελέσματα μπορεί να διαφέρουν αν η μείωση των κυβερνητικών δαπανών συνδυάζεται με λήψη μέτρων που προστατεύουν την αγορά εργασίας.

Βιβλιογραφία

- Bassanini, A., & Duval, R. (2006). *Employment Patterns in OECD Countries: Reassessing the Role of Policies and Institutions* (OECD Social, Employment and Migration Working Papers No. 35). OECD Publishing.
- Belman, D., & Wolfson, P. J. (2014). *What Does the Minimum Wage Do?* (Books from Upjohn Press). W.E. Upjohn Institute for Employment Research.
- Bermperoglou, D., Pappa, E., & Vella, E. (2013). *Spending cuts and their effects on output, unemployment and the deficits* (Working Paper).
- Blanchard, O. (1998). *Revisiting European Unemployment : Unemployment, Capital Accumulation and Factor Prices*. Economic and Social Research Institute (ESRI).
- Blanchard, O. J., & Leigh, D. (2013). Growth Forecast Errors and Fiscal Multipliers. *The American Economic Review*, 103(3), 117–120.
- Blanchard, O., & Perotti, R. (2002). An Empirical Characterization of the Dynamic Effects of Changes in Government Spending and Taxes on Output. *The Quarterly Journal of Economics*, 117(4), 1329–1368.
- Bova, E., Kolerus, C., & Tapsoba, S. J. A. (2015). A fiscal job? An analysis of fiscal policy and the labor market. *IZA Journal of Labor Policy*, 4(1), 13.
- Brown, C. (1999). Chapter 32 Minimum wages, employment, and the distribution of income. In *Handbook of Labor Economics* (Vol. 3, pp. 2101–2163). Elsevier.
- Brown, C., Gilroy, C., & Kohen, A. (1982). The Effect of The Minimum Wage on Employment and Unemployment. *Journal of Economic Literature*, 20(2), 487–528.
- Brückner, M., & Pappa, E. (2012). Fiscal Expansions, Unemployment, And Labor Force Participation: Theory And Evidence. *International Economic Review*, 53(4), 1205–1228.
- Burnside, C., Eichenbaum, M., & Fisher, J. (2004). Fiscal shocks and their consequences. *Journal of Economic Theory*, 115(1), 89–117.
- Caldara, D., & Kamps, C. (2008). *What are the effects of fiscal policy shocks? A VAR-based comparative analysis* (No. 877). European Central Bank.

- Campolmi, A., Faia, E., & Winkler, R. (2011). *Fiscal Calculus in a New Keynesian Model with Labor Market Frictions* (No. 2011/5). Magyar Nemzeti Bank (Central Bank of Hungary).
- Coudert, T., & Betti, T. (2016). *How harmful are cuts in public employment and wage in times of high unemployment?* (No. 2016– 05). Laboratoire de Recherche en Gestion et Economie (LaRGE), Université de Strasbourg.
- de Castro Fernández, F., & Hernández de Cos, P. (2006). *The economic effects of exogenous fiscal shocks in Spain: a SVAR approach* (Working Paper No. 647). ECB Working Paper
- Deere, D., Murphy, K. M., & Welch, F. (1995). Employment and the 1990-1991 Minimum-Wage Hike. *The American Economic Review*, 85(2), 232–237.
- Dellas, H., Malliaropoulos, D., Papageorgiou, D., & Vourvachaki, E. (2017). *Fiscal Policy with an Informal Sector* (No. 12494). C.E.P.R. Discussion Papers.
- Doucouliafos, H., & Stanley, T. D. (2009). Publication Selection Bias in Minimum-Wage Research? A Meta-Regression Analysis. *British Journal of Industrial Relations*, 47(2), 406–428.
- Dungey, M., & Pagan, A. (2009). Extending an SVAR Model of the Australian Economy. *Economic Record*, (85), 1–20.
- Enders, W. (1995). *Applied econometric time series*. New York: John Wiley & Sons.
- European Commission. (2010). The economic adjustment programme for Greece.
- Faia, E., Lechthaler, W., & Merkl, C. (2013). Fiscal stimulus and labor market policies in Europe. *Journal of Economic Dynamics and Control*, 37(3), 483–499.
- Fatás, A., & Mihov, I. (2001). *The Effects of Fiscal Policy on Consumption and Employment: Theory and Evidence* (SSRN Scholarly Paper No. ID 267281). Rochester, NY: Social Science Research Network. <https://papers.ssrn.com/abstract=267281>. Accessed 5 March 2019
- Holden, S., & Sparrman, V. (2011). *Do Government Purchases Affect Unemployment?* (SSRN Scholarly Paper No. ID 1860045). Rochester, NY: Social Science Research Network.

- Mankiw, N. G. (2014). *Principles of Economics, 7th Edition* (7th edition.). Stamford, CT: Cengage Learning.
- Mayer, E., Moyen, S., & Stähler, N. (2010). *Government expenditures and unemployment: A DSGE perspective* (No. 2010,18). Deutsche Bundesbank.
- Monacelli, T., Perotti, R., & Trigari, A. (2010). Unemployment fiscal multipliers. *Journal of Monetary Economics*, 57(5), 531–553.
- Neumark, D., & Wascher, W. (2007). *Minimum Wages and Employment* (IZA Discussion Papers No. 2570). Institute for the Study of Labor (IZA).
- Nickell, S. (1997). Unemployment and Labor Market Rigidities: Europe versus North America. *Journal of Economic Perspectives*, 11(3), 55–74. doi:10.1257/jep.11.3.55
- Papadamou, S., & Siriopoulos, C. (2012). Banks' lending behavior and monetary policy: evidence from Sweden. *Review of Quantitative Finance and Accounting*, 38(2), 131–148.
- Papadamou, S., & Tzivinikos, T. (2017). The macroeconomic effects of fiscal consolidation policies in Greece. *Journal of Financial Economic Policy*, 9(1), 34–49.
- Pappa, E. (2009). The Effects of Fiscal Shocks on Employment and the Real Wage*. *International Economic Review*, 50(1), 217–244. doi:10.1111/j.1468-2354.2008.00528.x
- Sims, C. (1986). Are forecasting models usable for policy analysis? *Quarterly Review*, *Federal Reserve Bank of Minneapolis*, (10), 2–16.
- Tafuro, A. (2015). *The Effects of Fiscal Policy on Employment: an Analysis of the Aggregate Evidence* (Working Paper No. 2015: 03). Department of Economics, University of Venice "Ca" Foscari".
- Tagkalakis, A. (2013). The unemployment effects of fiscal policy: recent evidence from Greece. *IZA Journal of European Labor Studies*, 2(1), 11.
- Tagkalakis, A. (2014). Discretionary fiscal policy and economic activity in Greece. *Empirica*, 41(4), 687–712.
- Topal, P. (2015). *Fiscal Stimulus and Labor Market Flexibility* (SSRN Scholarly Paper No. ID 2573758). Rochester, NY: Social Science Research Network.
- Turrini, A. (2013). Fiscal consolidation and unemployment: does EPL matter?: A look at EU countries. *IZA Journal of Labor Policy*, 2(1), 1–18.

Yuan, M., & Li, W. (2000). Dynamic employment and hours effects of government spending shocks. *Journal of Economic Dynamics and Control*, 24(8), 1233–1263.