



ΠΑΝΕΠΙΣΤΗΜΙΟ  
ΙΩΑΝΝΙΝΩΝ

**ΠΑΝΕΠΙΣΤΗΜΙΟ ΙΩΑΝΝΙΝΩΝ**  
**ΣΧΟΛΗ ΟΙΚΟΝΟΜΙΚΩΝ ΚΑΙ ΔΙΟΙΚΗΤΙΚΩΝ ΕΠΙΣΤΗΜΩΝ**  
**ΤΜΗΜΑ ΛΟΓΙΣΤΙΚΗΣ ΚΑΙ ΧΡΗΜΑΤΟΟΙΚΟΝΟΜΙΚΗΣ**  
**ΠΜΣ ΛΟΓΙΣΤΙΚΗ ΧΡΗΜΑΤΟΟΙΚΟΝΟΜΙΚΗ ΚΑΙ**  
**ΔΙΟΙΚΗΤΙΚΗ ΕΠΙΣΤΗΜΗ**  
**ΚΑΤΕΥΘΥΝΣΗ ΔΙΟΙΚΗΣΗ ΕΠΙΧΕΙΡΗΣΕΩΝ ΚΑΙ**  
**ΟΡΓΑΝΙΣΜΩΝ**

**ΜΕΤΑΠΤΥΧΙΑΚΗ ΕΡΓΑΣΙΑ**

**«Η ΔΙΕΡΕΥΝΗΣΗ ΤΗΣ ΣΥΜΒΟΛΗΣ ΤΩΝ ΑΛΛΟΔΑΠΩΝ  
ΟΙΚΟΝΟΜΙΚΩΝ ΜΕΤΑΝΑΣΤΩΝ ΣΤΗΝ ΕΛΛΗΝΙΚΗ  
ΓΕΩΡΓΙΑ- ΜΕΛΕΤΗ ΠΕΡΙΠΤΩΣΗΣ: ΟΙ ΚΗΠΕΥΤΙΚΕΣ  
ΚΑΛΛΙΕΡΓΕΙΕΣ ΣΤΟ ΔΗΜΟ ΠΡΕΒΕΖΑΣ.»**

**ΠΗΝΕΛΟΠΗ ΚΩΝΣΤΑΝΤΗ**

Επιβλέπων: ΚΩΝΣΤΑΝΤΙΝΟΣ ΚΑΡΑΜΑΝΗΣ  
Αν. Καθηγητής

Πρέβεζα, Οκτώβριος, 2018



ΠΑΝΕΠΙΣΤΗΜΙΟ  
ΙΩΑΝΝΙΝΩΝ

**ΠΑΝΕΠΙΣΤΗΜΙΟ ΙΩΑΝΝΙΝΩΝ**  
**ΣΧΟΛΗ ΟΙΚΟΝΟΜΙΚΩΝ ΚΑΙ ΔΙΟΙΚΗΤΙΚΩΝ ΕΠΙΣΤΗΜΩΝ**  
**ΤΜΗΜΑ ΛΟΓΙΣΤΙΚΗΣ ΚΑΙ ΧΡΗΜΑΤΟΟΙΚΟΝΟΜΙΚΗΣ**  
**ΠΜΣ ΛΟΓΙΣΤΙΚΗ ΧΡΗΜΑΤΟΟΙΚΟΝΟΜΙΚΗ ΚΑΙ**  
**ΔΙΟΙΚΗΤΙΚΗ ΕΠΙΣΤΗΜΗ**

**ΜΕΤΑΠΤΥΧΙΑΚΗ ΕΡΓΑΣΙΑ**

**«Η ΔΙΕΡΕΥΝΗΣΗ ΤΗΣ ΣΥΜΒΟΛΗΣ ΤΩΝ ΑΛΛΟΔΑΠΩΝ  
ΟΙΚΟΝΟΜΙΚΩΝ ΜΕΤΑΝΑΣΤΩΝ ΣΤΗΝ ΕΛΛΗΝΙΚΗ  
ΓΕΩΡΓΙΑ- ΜΕΛΕΤΗ ΠΕΡΙΠΤΩΣΗΣ: ΟΙ ΚΗΠΕΥΤΙΚΕΣ  
ΚΑΛΛΙΕΡΓΕΙΕΣ ΣΤΟ ΔΗΜΟ ΠΡΕΒΕΖΑΣ.»**

**ΠΗΝΕΛΟΠΗ ΚΩΝΣΤΑΝΤΗ**

Επιβλέπων: ΚΩΝΣΤΑΝΤΙΝΟΣ ΚΑΡΑΜΑΝΗΣ  
Αν. Καθηγητής

Πρέβεζα, Οκτώβριος, 2018

**“EXPLORING THE CONTRIBUTION OF FOREIGN ECONOMIC  
MIGRANTS TO GREEK AGRICULTURE - CASE STUDY:  
HORTICULTURAL CROPS IN THE MUNICIPALITY OF  
PREVEZA”**

**Εγκρίθηκε από τριμελή εξεταστική επιτροπή**

Πρέβεζα, 02/10/2018

## **ΕΠΙΤΡΟΠΗ ΑΞΙΟΛΟΓΗΣΗΣ**

1. Επιβλέπων καθηγητής

Κωνσταντίνος Καραμάνης,

Αν. Καθηγητής

2. Μέλος επιτροπής

Αικατερίνη Γαλανού,

Επικ. Καθηγήτρια

3. Μέλος επιτροπής

Χαρίλαος Ναζάκης,

Καθηγητής

© ΚΩΝΣΤΑΝΤΗ, ΠΗΝΕΛΟΠΗ, 2018.

Με επιφύλαξη παντός δικαιώματος. All rights reserved.

## **Δήλωση μη λογοκλοπής**

Δηλώνω υπεύθυνα και γνωρίζοντας τις διατάξεις του Ν. 2121/1993 περί Πνευματικής Ιδιοκτησίας, ότι η παρούσα μεταπτυχιακή εργασία είναι εξ ολοκλήρου αποτέλεσμα δικής μου ερευνητικής εργασίας, δεν αποτελεί προϊόν αντιγραφής ούτε προέρχεται από ανάθεση σε τρίτους. Όλες οι πηγές που χρησιμοποιήθηκαν (κάθε είδους, μορφής και προέλευσης) για τη συγγραφή της περιλαμβάνονται στη βιβλιογραφία.

**ΚΩΝΣΤΑΝΤΗ, ΠΗΝΕΛΟΠΗ**

## **ΕΥΧΑΡΙΣΤΙΕΣ**

Θα ήθελα να εκφράσω τις θερμές και ειλικρινείς μου ευχαριστίες στον επιβλέποντα καθηγητή μου κ. Καραμάνη Κωνσταντίνο, για την εμπιστοσύνη του απέναντί μου καθώς και για τη βοήθεια και στήριξή του, καθ' όλη τη διάρκεια εκπόνησης της παρούσας εργασίας. Επίσης, θα ήθελα να ευχαριστήσω τους κ.κ. Περδίκη Αθανάσιο, Κάρτσακλα Μιχαήλ και Κλινάκη Σπυρίδωνα, για τη βοήθειά τους στη διεξαγωγή της έρευνας, καθώς και όλους όσοι συμπλήρωσαν τα ερωτηματολόγια.

Ακόμα, θα ήθελα να εκφράσω τις ευχαριστίες μου στο συνάδελφο και φίλο Κωλέτση Ανδρέα, για το χρόνο που διέθεσε και την πολύτιμη βοήθειά του.

Επίσης, ευχαριστώ όλους τους καθηγητές μου στο ΠΜΣ, τους συμφοιτητές μου και ιδιαίτερα τη φίλη Ρίζου Θεοφανία, για την αρμονική σύμπλευση στο υπέροχο αυτό ταξίδι...

Τέλος, οφείλω να ευχαριστήσω τους γονείς μου Βασίλειο και Ευαγγελία Κωνσταντή, το σύζυγό μου Πολυμέρη Πούλιο και τις κόρες μου Ειρήνη και Αθανασία-Μαρία, για τη συμπαράσταση, την ενθάρρυνση καθώς και την υπομονή τους, τόσο κατά τη διάρκεια των σπουδών μου στο ΠΜΣ, όσο και κατά τη συγγραφή της παρούσας εργασίας.





## Περίληψη

Το ζήτημα της οικονομικής μετανάστευσης αποτελεί ένα από τα πλέον καίρια και σημαντικά θέματα τόσο διεθνώς, όσο και στην Ευρώπη. Ένα σημαντικό σκέλος του εν λόγω ζητήματος αφορά στην ανάλυση των επιπτώσεων που έχει η μετανάστευση στην οικονομία των χωρών υποδοχής, τόσο σε επίπεδο χώρας, όσο και σε επίπεδο περιφέρειας. Καθώς διεθνώς εντείνεται η χρήση ενός ξενοφοβικού λόγου και αναπτύσσεται μια ρητορική εναντίωσης στη μετανάστευση και τους μετανάστες, είναι σημαντικό να υπάρχουν πρωτογενείς μελέτες που θα διερευνούν τις απόψεις των ημεδαπών κατοίκων των περιοχών όπου ζουν κι εργάζονται οικονομικοί μετανάστες, αναφορικά με τον βαθμό συμβολής τους στην τοπική παραγωγή και οικονομία.

Η παρούσα μελέτη εστιάζει στη διερεύνηση της συμβολής των αλλοδαπών οικονομικών μεταναστών στην Ελληνική γεωργία, όπως αυτή γίνεται αντιληπτή από ημεδαπούς καλλιεργητές στο Δήμο Πρέβεζας. Στη μελέτη, αρχικά γίνεται βιβλιογραφική ανασκόπηση αναφορικά με το θέμα της μετανάστευσης, ενώ ακολούθως, εκπονείται πρωτογενής μελέτη και παρουσιάζονται τα ευρήματα. Από την εργασία προκύπτει ότι η πλειοψηφία των καλλιεργητών αναγνωρίζει ως θετική και σημαντική τη συμβολή των αλλοδαπών εργατών γης, σε πλειάδα παραμέτρων.

Λέξεις-κλειδιά: μετανάστευση, οικονομικοί μετανάστες, αγροτική παραγωγή, οικονομική συμβολή αλλοδαπών, Ελληνική γεωργία

## **Abstract**

Economic migration is one of the most crucial and important issues, both internationally and in Europe. An important part of this issue concerns the analysis of the impact of immigration on the host country economy, both at regional and at country level. As the xenophobic discourse is intensified and the rhetoric of opposition to immigration and immigrants develops, it is important to have primary studies exploring the views of locals, in places where economic migrants work and live, in terms of their degree of contribution to the local production and economy.

The present study focuses on investigating the contribution of foreign economic migrants to Greek agriculture, as perceived by domestic farmers in the municipality of Preveza. The study initially provides a bibliographic review of the issue of migration, followed by a primary study and the findings. The work shows that the majority of the local farmers recognize the contribution of immigrant workers as positive and significant in a number of parameters.

**Keywords:** immigration, economic migrants, agricultural production, financial contribution of immigrants, Greek agriculture

## ΠΙΝΑΚΑΣ ΠΕΡΙΕΧΟΜΕΝΩΝ

ΕΥΧΑΡΙΣΤΙΕΣ .....	iv
Περίληψη .....	vi
Abstract .....	vii
ΚΑΤΑΛΟΓΟΣ ΠΙΝΑΚΩΝ .....	ix
ΚΑΤΑΛΟΓΟΣ ΣΧΗΜΑΤΩΝ .....	xiii
Εισαγωγή .....	14
Προβληματική της έρευνας .....	14
Κεφάλαιο 1. Μετανάστευση και εργασία μεταναστών .....	16
1.1 Εννοιολογικοί προσδιορισμοί όρων .....	16
1.2 Θεωρίες αναφορικά με τη μετανάστευση .....	17
1.3 Μεταναστευτικά μεγέθη στην Ελλάδα σήμερα .....	19
1.4 Οικονομικές επιπτώσεις μετανάστευσης .....	21
Κεφάλαιο 2. Μεθοδολογία της έρευνας .....	30
2.1 Σκοπός και στόχοι της έρευνας.....	30
2.2 Διατύπωση ερευνητικών ερωτημάτων.....	30
2.3 Επεξεργασία δεδομένων .....	31
2.4 Το δείγμα της έρευνας .....	31
Κεφάλαιο 3. Ευρήματα της έρευνας.....	39
4. Συμπεράσματα και συζήτηση .....	79
4.1 Συμπεράσματα .....	79
ΠΑΡΑΡΤΗΜΑ.....	82
Βιβλιογραφία .....	87

## ΚΑΤΑΛΟΓΟΣ ΠΙΝΑΚΩΝ

Πίνακας : Αριθμός μεταναστών, 1970-2015 .....	14
Πίνακας 1.3.1. Αριθμός αλλοδαπών στην Ελλάδα, Δ' τρίμηνο 2015 .....	19
Πίνακας 1.3.2. Πέντε κύριες εθνικότητες αλλοδαπών, Β' τρίμηνο 2016.....	19
Πίνακας 1.3.3. Αριθμός παράτυπων μεταναστών, 5 κύριες εθνικότητες, 2015-2016.	20
Πίνακας 1.3.4. Ποσοστό ανεργίας αλλοδαπών στην Ελλάδα, 2015-2016 .....	21
Πίνακας 2.4.1. Φύλο .....	31
Πίνακας 2.4.2. Ηλικία.....	32
Πίνακας 2.4.3. Ηλικιακή κατανομή ανά φύλο.....	33
Πίνακας 2.4.4. Οικογενειακή κατάσταση.....	33
Πίνακας 2.4.5. Οικογενειακή κατάσταση ανά φύλο.....	34
Πίνακας 2.4.6. Αγροτική δραστηριότητα ως κύριο επάγγελμα.....	34
Πίνακας 2.4.7. Αγροτική δραστηριότητα ως κύριο επάγγελμα ανά φύλο .....	35
Πίνακας 2.4.8. Έτη δραστηριότητας.....	35
Πίνακας 2.4.9. Έτη δραστηριότητας ανά φύλο .....	36
Πίνακας 2.4.10. Διαθέσιμη έκταση (στρέμματα) .....	36
Πίνακας 2.4.11. Διαθέσιμη έκταση (στρέμματα) ανά κύρια δραστηριότητα.....	37
Πίνακας 3.1. Κατανομή αριθμού απασχολούμενων αλλοδαπών .....	39
Πίνακας 3.2. Περιγραφική στατιστική αριθμού απασχολούμενων αλλοδαπών.....	40
Πίνακας 3.3. Αριθμός απασχολούμενων αλλοδαπών ανά κύριο επάγγελμα.....	40
Πίνακας 3.4. Αριθμός απασχολούμενων αλλοδαπών ανά έκταση .....	41
Πίνακας 3.5. Συντελεστής συσχέτισης Spearman στρέμματα και αριθμός αλλοδαπών .....	41
Πίνακας 3.6. Περιγραφική στατιστική μόνιμων και εποχικών αλλοδαπών εργατών γης .....	42
Πίνακας 3.7. Συντελεστής συσχέτισης Spearman στρέμματα και μόνιμη απασχόληση, στρέμματα και εποχιακή απασχόληση.....	43
Πίνακας 3.8. Συντελεστής συσχέτισης Spearman, μόνιμη και εποχιακή απασχόληση .....	44
Πίνακας 3.9. Έτη απασχόλησης αλλοδαπών εργατών γης .....	44
Πίνακας 3.10. Χρόνια απασχόλησης αλλοδαπών ανά γεωργική έκταση .....	45
Πίνακας 3.11. Περιγραφική στατιστική φύλου αλλοδαπών εργατών .....	45
Πίνακας 3.12. Περιγραφική στατιστική καταγωγής αλλοδαπών εργατών .....	46

Πίνακας 3.13. Λόγοι πρόσληψης αλλοδαπών εργατών γης .....	47
Πίνακας 3.14. Λόγοι πρόσληψης αλλοδαπών εργατών γης ανά έκταση γεωργικής καλλιέργειας.....	47
Πίνακας 3.15. Ιεράρχηση λόγων.....	48
Πίνακας 3.16. Συντελεστής συσχέτισης ιεράρχησης και χαρακτηριστικών δείγματος .....	49
Πίνακας 3.17. Επίδραση των αλλοδαπών εργατών γης στην παραγωγή.....	50
Πίνακας 3.18. Συντελεστής συσχέτισης δημογραφικών χαρακτηριστικών και εκτίμησης συμβολής αλλοδαπών στην παραγωγή.....	51
Πίνακας 3.19. Τεστ $\chi^2$ φύλου και εκτίμηση της συμβολής αλλοδαπών στην παραγωγή. ....	51
Πίνακας 3.20. Τεστ $\chi^2$ ηλικίας και εκτίμησης συμβολής αλλοδαπών στην παραγωγή .....	51
Πίνακας 3.21. Τεστ $\chi^2$ οικογενειακής κατάστασης και εκτίμησης συμβολής αλλοδαπών στην παραγωγή .....	53
Πίνακας 3.22. Τεστ $\chi^2$ κύριου επαγγέλματος και εκτίμησης συμβολής αλλοδαπών στην παραγωγή .....	53
Πίνακας 3.23. Τεστ $\chi^2$ άλλων παραμέτρων και εκτίμησης συμβολής αλλοδαπών στην παραγωγή .....	54
Πίνακας 3.24. Συντελεστής συσχέτισης άλλων παραμέτρων και εκτίμησης συμβολής αλλοδαπών στην παραγωγή .....	54
Πίνακας 3.25. Εκτίμηση συμβολής αλλοδαπών στην επέκταση της εκμετάλλευσης .	55
Πίνακας 3.26. Συντελεστής συσχέτισης δημογραφικών χαρακτηριστικών και εκτίμησης συμβολής αλλοδαπών στην επέκταση της εκμετάλλευσης.....	55
Πίνακας 3.27. Τεστ $\chi^2$ φύλου και εκτίμησης συμβολής αλλοδαπών στην επέκταση της εκμετάλλευσης.....	56
Πίνακας 3.28. Τεστ $\chi^2$ ηλικίας και εκτίμησης συμβολής αλλοδαπών στην επέκταση της εκμετάλλευσης.....	56
Πίνακας 3.29. Τεστ $\chi^2$ οικογενειακής κατάστασης και εκτίμησης συμβολής αλλοδαπών στην επέκταση της εκμετάλλευσης .....	57
Πίνακας 3.30. Τεστ $\chi^2$ κύριου επαγγέλματος και εκτίμησης συμβολής αλλοδαπών στην επέκταση της εκμετάλλευσης.....	58
Πίνακας 3.31. Τεστ $\chi^2$ ετών δραστηριότητας και εκτίμησης συμβολής αλλοδαπών στην επέκταση της εκμετάλλευσης.....	58

Πίνακας 3.32. Τεστ $\chi^2$ στρεμμάτων και εκτίμησης συμβολής αλλοδαπών στην επέκταση της εκμετάλλευσης .....	59
Πίνακας 3.33. Τεστ $\chi^2$ άλλων παραμέτρων και εκτίμησης συμβολής αλλοδαπών στην επέκταση της εκμετάλλευσης .....	60
Πίνακας 3.34. Συντελεστής συσχέτισης άλλων παραμέτρων και εκτίμησης συμβολής αλλοδαπών στην επέκταση της εκμετάλλευσης .....	60
Πίνακας 3.35. Αναφερόμενα οφέλη καλλιεργητών από την πρόσληψη αλλοδαπών εργατών γης .....	61
Πίνακας 3.36. Εκτίμηση συμβολής αλλοδαπών εργατών γης στη διατήρηση της αγροτικής δραστηριότητας στην περιοχή .....	62
Πίνακας 3.37. Εκτίμηση συμβολής αλλοδαπών εργατών γης στη διατήρηση της αγροτικής δραστηριότητας της περιοχής ανά ομάδα απαντήσεων.....	63
Πίνακας 3.38. Τεστ $\chi^2$ εκτίμησης συμβολής αλλοδαπών εργατών γης στη διατήρηση της τοπικής αγροτικής δραστηριότητας και επαγγέλματος .....	64
Πίνακας 3.39. Τεστ $\chi^2$ εκτίμησης συμβολής αλλοδαπών εργατών γης στη διατήρηση της τοπικής αγροτικής δραστηριότητας και την επέκταση της εκμετάλλευσης.....	65
Πίνακας 3.40. Εκτιμώμενες επιπτώσεις από απουσία αλλοδαπών εργατών γης στην προσωπική εκμετάλλευση.....	66
Πίνακας 3.41. Εκτιμώμενες επιπτώσεις από απουσία αλλοδαπών εργατών γης στην προσωπική εκμετάλλευση ανά ομάδα απαντήσεων .....	67
Πίνακας 3.42. Επιπτώσεις από απουσία αλλοδαπών εργατών γης στην προσωπική εκμετάλλευση ανά επάγγελμα .....	67
Πίνακας 3.43. Επιπτώσεις από απουσία αλλοδαπών εργατών γης στην προσωπική εκμετάλλευση ανά έκταση καλλιέργειας .....	68
Πίνακας 3.44. Επιπτώσεις από απουσία αλλοδαπών εργατών γης στην προσωπική εκμετάλλευση ανά χρόνια απασχόλησης αλλοδαπών .....	69
Πίνακας 3.45. Επιπτώσεις από απουσία αλλοδαπών εργατών γης στην προσωπική εκμετάλλευση και επίδραση στην αύξηση παραγωγής .....	70
Πίνακας 3.46. Επιπτώσεις από απουσία αλλοδαπών εργατών γης στην προσωπική εκμετάλλευση και επίδραση στην αύξηση εκμετάλλευσης.....	71
Πίνακας 3.47. Όφελος χρόνου οργάνωσης και επιπτώσεις έλλειψης αλλοδαπών στην προσωπική εκμετάλλευση.....	71
Πίνακας 3.48. Όφελος επέκτασης εκμετάλλευσης και επιπτώσεις έλλειψης αλλοδαπών στην προσωπική εκμετάλλευση .....	71

Πίνακας 3.49. Όφελος χρόνου εξω-γεωργικών δραστηριοτήτων και επιπτώσεις έλλειψης αλλοδαπών στην προσωπική εκμετάλλευση.....	723
Πίνακας 3.50. Όφελος αποδέσμευσης μελών οικογένειας και επιπτώσεις έλλειψης αλλοδαπών στην προσωπική εκμετάλλευση .....	72
Πίνακας 3.51. Εκτιμώμενες επιπτώσεις από έλλειψη αλλοδαπών εργατών γης στην τοπική αγροτική παραγωγή.....	73
Πίνακας 3.52. Εκτιμώμενες επιπτώσεις από έλλειψη αλλοδαπών εργατών γης στην τοπική αγροτική παραγωγή ανά ομάδα απαντήσεων .....	74
Πίνακας 3.53. Επίπτωση έλλειψης αλλοδαπών εργατών γης στην τοπική οικονομία και διαπίστωση έλλειψης ημεδαπών.....	75
Πίνακας 3.54. Επίπτωση έλλειψης αλλοδαπών εργατών γης στην τοπική οικονομία και διαπίστωση έλλειψης πρόθεσης εργασίας ημεδαπών.....	75
Πίνακας 3.55. Επίπτωση έλλειψης αλλοδαπών εργατών γης στην τοπική οικονομία και διαπίστωση υψηλών μισθολογικών απαιτήσεων ημεδαπών .....	75

## ΚΑΤΑΛΟΓΟΣ ΣΧΗΜΑΤΩΝ

Σχήμα 1.3.1. Απασχόληση μεταναστών ανά κύριο τομέα και εθνικότητα, 2015.....	20
Σχήμα 1.4.1. Μεταναστευτικές εισροές – εκροές και ύψος μισθού .....	22
Σχήμα 1.4.2. Εισροή μεταναστών, αποτελεσματικότητα και μεταβολή μισθού .....	23
Σχήμα 2.4.1. Ιστόγραμμα καταμερισμού στρεμμάτων τομάτας.....	38
Σχήμα 3.1. Εκτίμηση συμβολής αλλοδαπών στην παραγωγή ανά ηλικιακή ομάδα ..	52
Σχήμα 3.2. Εκτίμηση συμβολής αλλοδαπών στην επέκταση της εκμετάλλευσης ανά ηλικιακή ομάδα.....	57
Σχήμα 3.3. Εκτίμηση συμβολής αλλοδαπών στην επέκταση της εκμετάλλευσης ανά έκταση (στρέμματα).....	59
Σχήμα 3.4. Εκτίμηση συμβολής αλλοδαπών εργατών γης στη διατήρηση της αγροτικής δραστηριότητας της περιοχής ανά φύλο.....	63
Σχήμα 3.5. Εκτίμηση συμβολής αλλοδαπών εργατών γης στη διατήρηση της αγροτικής δραστηριότητας της περιοχής ανά ηλικία.....	64
Σχήμα 3.6. Εκτίμηση επίδρασης αλλοδαπών εργατών γης στην αύξηση της παραγωγής του καλλιεργητή και στη διατήρηση της τοπικής αγροτικής δραστηριότητας.....	64



## Εισαγωγή

### Προβληματική της έρευνας

Η μετανάστευση αποτελεί ένα πανανθρώπινο φαινόμενο, που καταγράφεται σε κάθε ιστορική περίοδο, σε κάθε γεωγραφική περιοχή και σε κάθε πολιτισμό. Σε κάθε ιστορική περίοδο η μετανάστευση λαμβάνει και διαφορετικά χαρακτηριστικά. Σήμερα (στοιχεία του 2015) οι μετανάστες αποτελούν το 3,3% του παγκόσμιου πληθυσμού, ανερχόμενοι σε 244 εκ. άτομα (IOM, 2018, “World Migration Report 2018”, Chapter 2, Introduction). Όπως καταγράφεται στον ακόλουθο πίνακα, ο αριθμός των μεταναστών αυξάνει συνεχώς, τόσο σε απόλυτο αριθμό, όσο και ως ποσοστό του παγκόσμιου πληθυσμού.

#### Αριθμός μεταναστών, 1970-2015

Έτος	Αριθμός μεταναστών	Ποσοστό % παγκόσμιου πληθυσμού
1970	84.460.125	2,30%
1975	90.368.010	2,20%
1980	101.983.149	2,30%
1985	113.206.691	2,30%
1990	152.563.212	2,90%
1995	160.801.752	2,80%
2000	172.703.309	2,80%
2005	191.269.100	2,90%
2010	221.714.243	3,20%
2015	243.700.236	3,30%

Πηγή: IOM, 2018, “World Migration Report 2018, Chapter 2, p. 3

Αν και, στην πράξη, δεν υπάρχει χώρα και εθνότητα που να μην έχει βιώσει άμεσα τη μετανάστευση και να μην την έχει εγγράψει ως στοιχείο της ιστορικής της μνήμης, ωστόσο, τα τελευταία χρόνια, εντείνεται ένας λόγος εναντιωματικός τόσο στη

μετανάστευση, όσο και στους ίδιους τους μετανάστες. Ειδικά σε ορισμένες Δυτικές χώρες, διατυπώνεται μια πολεμική, σύμφωνα με την οποία η μετανάστευση αποτελεί πρόβλημα και οι μετανάστες είναι οι φορείς του προβλήματος. Επίσης, όλο και συχνότερα, τίθεται το ζήτημα του κατά πόσο η μετανάστευση έχει ωφελήσει τις χώρες υποδοχής. Το ζήτημα τίθεται με ακόμη μεγαλύτερη ένταση σε εποχές οικονομικής κρίσης, καθώς ένα αυξανόμενο μέρος του ημεδαπού πληθυσμού βιώνει τη συρρίκνωση του εισοδήματός του, έρχεται αντιμέτωπο με το φάσμα της ανεργίας και καλείται να ανταπεξέλθει σε δυσκολότερες συνθήκες, τόσο οικονομικά, όσο και κοινωνικά.

Υπό τις περιγραφόμενες συνθήκες, είναι εξαιρετικά σημαντικό να υπάρξει η αποτύπωση των απόψεων και των πεποιθήσεων που έχουν οι ίδιοι οι ημεδαποί πολίτες για το κατά πόσο οι αλλοδαποί εργαζόμενοι έχουν συνεισφέρει στην ευημερία και την τοπική ανάπτυξη. Η εν λόγω καταγραφή των απόψεων των ιδίων των ημεδαπών είναι εξαιρετικά σημαντική, αφού μέσω αυτής, αποτυπώνεται η αντίληψη που υπάρχει στην τοπική κοινωνία για τους αλλοδαπούς.

# Κεφάλαιο 1. Μετανάστευση και εργασία μεταναστών

## 1.1 Εννοιολογικοί προσδιορισμοί όρων

Ως «διεθνής μετανάστευση» αναφέρεται η μετακίνηση των ανθρώπων από ένα κράτος προέλευσης προς ένα άλλο κράτος (Πετράκου, 2009), η οποία μπορεί να έχει πλειάδα χαρακτηριστικών, μεμονωμένων ή σε συνδυασμό μεταξύ τους, όπως οι αιτίες της μετανάστευσης (οικονομικοί λόγοι, θρησκευτικοί, κοινωνικοί, κ.α.), ο χρόνος της παραμονής (μακροχρόνια, ολιγόχρονη, προσωρινή, κ.α.), το νομικό της καθεστώσ κ.τ.λ. (Τσιγκάνου, 2009).

Η έννοια «μετανάστης» αναφέρεται, κατ' ουσία, στον «μη-πολίτη» της χώρας υποδοχής (Βαρουξή, 2008), ο οποίος, κατά την γενική αντίληψη των ημεδαπών της χώρας υποδοχής, έχει δύο κύρια χαρακτηριστικά γνωρίσματα: πρώτον ότι μετακινείται από έναν τόπο σε έναν άλλον και δεύτερον ότι εισέρχεται στη χώρα τους, άρα συνιστά έναν «άλλο» (Φραγκίσκου, 2009).

Ως «εργαζόμενος μετανάστης» αναφέρεται το άτομο που ως στόχο της μετακίνησής του μεταξύ χωρών έχει την εργασία και γίνεται νόμιμα δεκτός από τη χώρα υποδοχής υπό το νομικό καθεστώς της εργασίας, είτε εξαρτημένης μορφής, είτε άλλης (Ιωακείμογλου, 2001), πλην όμως εθελουσίας και αυτόβουλης, υπό την έννοια ότι το άτομο δεν είναι θύμα δουλείας, εμπορίας ανθρώπων, εξαναγκασμού και εκμετάλλευσης (Koser, 2007). Τόσο στη σύμβαση 97 ΔΟΕ όσο και στη διακήρυξη της Φιλαδέλφεια, διατυπώνεται ότι κάθε άτομο έχει δικαίωμα στην εργασία, ανεξαρτήτως χρώματος, φυλής, θρησκείας, καταγωγής κ.τ.λ., ωστόσο υπάρχει εθνικό δίκαιο το οποίο καθορίζει την αναγνώριση του δικαιώματος άσκησης εργασίας εντός της κάθε χώρας (Ληξουριώτης, 1998).

Σύμφωνα με τον ορισμό του Διεθνούς Οργανισμού Μετανάστευσης, ως οικονομικός μετανάστης ορίζεται το πρόσωπο «το οποίο εγκαταλείπει τον τόπο συνήθους διαμονής του, για να μετακινηθεί εκτός της χώρας καταγωγής, προκειμένου να βελτιώσει την ποιότητα ζωής του» (Καψάλης, 2007, σ. 27)

Ως «παράτυποι μετανάστες» ορίζονται όσοι εισέρχονται ή παραμένουν σε μια χώρα χωρίς νόμιμη άδεια, όσοι άνθρωποι αποτελούν θύματα εμπορίας ή/και διακίνησης, όσοι ανεπιτυχώς αιτούνται άσυλο, καθώς και όσοι προβαίνουν σε παράκαμψη των ελέγχων μετανάστευσης με παράνομες μεθόδους, όπως ψεύτικοι γάμοι και υιοθεσίες, παραχάραξη εγγράφων κ.ο.κ. (Marshall, 2006). Βεβαίως, θα πρέπει να σημειωθεί ότι, όπως τονίζει η Guild (2004), σε ελάχιστες μόνο περιπτώσεις εθνικών νόμων, προσδιορίζεται σαφώς το τι συνιστά παράνομη είσοδο ενός ατόμου σε μια χώρα ή παράνομη παραμονή του εντός αυτής.

## 1.2 Θεωρίες αναφορικά με τη μετανάστευση

### Η θεωρία απώθησης-έλξης

Σύμφωνα με τη θεωρία απώθησης - έλξης (push-pull), η μετανάστευση μπορεί να οφείλεται σε υφιστάμενες συνθήκες του περιβάλλοντος - σε επίπεδο χώρας, περιφέρειας ή και διεθνώς - που απωθούν τους ανθρώπους από τον τόπο καταγωγής τους (push factors), ενώ επίσης μπορεί να οφείλεται σε αιτίες που ωθούν τους ανθρώπους να στοχεύουν στη μετεγκατάστασή τους σε μια συγκεκριμένη χώρα ή σε μια περιοχή. Χαρακτηριστικό παράδειγμα των παραγόντων απώθησης, αποτελεί η ένδεια των μη-ανεπτυγμένων χωρών, οι πολίτες των οποίων διαπιστώνουν ότι δεν θα έχουν ένα - έστω και οριακά ανεκτό - επίπεδο ζωής και ως εκ τούτου εγκαταλείπουν τη χώρα τους. Επίσης, παράγοντες απώθησης είναι οι συνθήκες βίας, η ανομία, η έλλειψη δικαίου, η πολιτική αναταραχή, οι εμφύλιες συγκρούσεις, οι διωγμοί λόγω πεποιθήσεων (θρησκευτικών, πολιτικών κ.ο.κ), η περιβαλλοντική επιβάρυνση, οι συνθήκες υγιεινής κ.α. (Brettel and Hollifield, 2000).

Αντίστοιχα, παράδειγμα παράγοντα έλξης (pull factor), αποτελεί η οικονομική ανάπτυξη. Καθώς ένα κράτος, ή μια γεωγραφική περιοχή, καταγράφει οικονομική ανάπτυξη, δημιουργούνται συνεχώς νέες θέσεις εργασίας, υπάρχει αυξανόμενη ανάγκη φθηνού εργατικού δυναμικού, ενώ αντίστοιχα αυξάνονται οι μισθοί και το εισόδημα και ως εκ τούτου, οι πολίτες τρίτων χωρών, διαβλέπουν την ευκαιρία να μετεγκατασταθούν ώστε να βελτιώσουν το επίπεδο ζωής τους και να έχουν περισσότερο εισόδημα (Portes and Borocz, 1989).

## **Η θεωρία των Ιστορικών**

Η θεωρία των ιστορικών επικεντρώνεται στην ανάλυση του ιστορικού περιγράμματος της κάθε εποχής μετανάστευσης, εστιάζοντας τόσο στη διαφοροποίηση μεταξύ των κατοίκων, εφ' όσον ορισμένοι κάτοικοι αποφασίζουν να φύγουν, ενώ αντιθέτως άλλοι αποφασίζουν να μείνουν, όσο και στα στοιχεία της ταυτότητας που διαμορφώνουν, τόσο οι μεν, όσο και οι δε. Σημαντικό, στην εν λόγω θεωρία είναι ότι η ανάλυση της ταυτότητας, κυρίως όσων μετανάστευσαν, πραγματοποιείται σε παράλληλη ανάγνωση με τον χρόνο επιλογής της μετανάστευσης, ώστε να αναπαρασταθεί αρτιότερα το ιστορικό περίγραμμα των μεταναστευτικών ροών.

## **Η θεωρία των Ανθρωπολόγων**

Σύμφωνα με τη θεωρία των ανθρωπολόγων, οι μετανάστες αποτελούν φορείς κοινωνικών και πολιτισμικών προτύπων, τα οποία μεταφέρουν στη νέα χώρα εγκατάστασής τους. Ως εκ τούτου, υπάρχει μια δυναμική αλληλεπίδραση μεταξύ των γηγενών κατοίκων της χώρας υποδοχής, των νεοεισερχόμενων αλλοδαπών και των υφιστάμενων (προηγούμενων) αλλοδαπών, μέσω της οποίας η κάθε ομάδα επηρεάζει την άλλη (Green, 2004).

## **Η Δημογραφική θεωρία**

Σύμφωνα με τη δημογραφική θεωρία, σημαντικό ρόλο στη μετανάστευση, διαδραματίζουν οι δημογραφικές συνθήκες, είτε συνολικά ενός πληθυσμού, είτε ορισμένων διαρθρωτικών χαρακτηριστικών του. Για παράδειγμα, η μεγέθυνση του αριθμού του πληθυσμού μιας χώρας, σε συνθήκες μη επέκτασης των παραγωγικών της δυνατοτήτων, θα λειτουργήσει ως άξονας μετανάστευσης. Αντίστοιχα, τα είδη των επαγγελματιών και των επιστημονικών κλάδων μπορούν να λειτουργήσουν ως επεξηγηματικοί παράγοντες της μετανάστευσης (Brettel and Hollifield, 2000).

## **Η οικονομική θεωρία**

Στην οικονομική θεωρία εξετάζονται κυρίως οι οικονομικές επιπτώσεις που έχει - ή θα έχει - η μετανάστευση, τόσο στη χώρα υποδοχής, όσο και στη χώρα αναχώρησης (Simon, 1989). Κατά την οικονομική ανάλυση εξετάζονται ζητήματα όπως η μεταβολή του παραγόμενου προϊόντος, η εξέλιξη των μισθών, το επίπεδο της

ανεργίας, η σύνθεση των κλάδων του ΑΕΠ, οι δημόσιες δαπάνες, η διαμόρφωση του ασφαλιστικού συστήματος, κ.ο.κ. (Brettel and Hollifield, 2000).

### 1.3 Μεταναστευτικά μεγέθη στην Ελλάδα σήμερα

Όπως καταγράφεται στον ακόλουθο πίνακα, το Δ' τρίμηνο του 2015 στην Ελλάδα κατοικούσαν 591.325 αλλοδαποί σε σύνολο 10.814.188 κατοίκων (ποσοστό 5,5%) εκ των οποίων 491.850 (ποσοστό 4,5%) είναι αλλοδαποί εκτός Ευρωπαϊκής Ένωσης (ΕΕ) και 99.475 είναι πολίτες χωρών της ΕΕ.

**Πίνακας 1.3.1. Αριθμός αλλοδαπών στην Ελλάδα, Δ' τρίμηνο 2015**

	<b>Πληθυσμός</b>	<b>Ποσοστό %</b>
Αλλοδαποί εκτός ΕΕ	491.850	4,50%
Κάτοικοι χωρών ΕΕ	99.475	0,90%
Σύνολο αλλοδαπών	591.325	5,50%
Συνολικός πληθυσμός Ελλάδας	10.814.188	100%

Πηγή: Triandafyllidou and Mantanika, 2016, σ. 9

Κυρίως, οι μετανάστες προέρχονται από τις Βαλκανικές χώρες, ενώ ακολουθούν οι υπήκοοι Πακιστάν και Γεωργίας.

**Πίνακας 1.1.2. Πέντε κύριες εθνικότητες αλλοδαπών, Β' τρίμηνο 2016**

	<b>Πληθυσμός</b>	<b>Ποσοστό % εκ συνόλου αλλοδαπών</b>
Αλβανία	364.132	62,10%
Βουλγαρία	31.569	5,40%
Ρουμανία	23.208	4%
Πακιστάν	15.347	2,60%
Γεωργία	13.915	2,40%
ΣΥΝΟΛΟ	586.163	

Πηγή: προσαρμογή από Triandafyllidou and Mantanika, 2016, σ. 13

Πέραν των νομίμων μεταναστών, στην Ελλάδα ζουν παράτυποι μετανάστες, με την πλειοψηφία τους να είναι αιτούντες ασύλου ως πρόσφυγες που προέρχονται από εμπόλεμες περιοχές (Συρία και Αφγανιστάν).

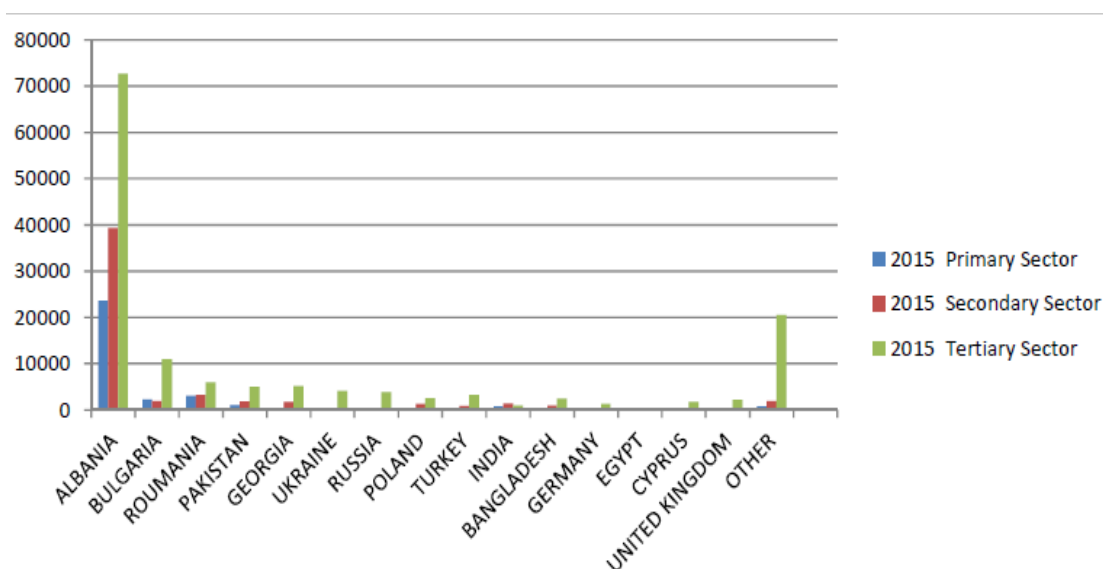
**Πίνακας 1.3.3. Αριθμός παράτυπων μεταναστών, 5 κύριες εθνικότητες, 2015-2016**

	2015	2016
Συρία	499.495	79.471
Αφγανιστάν	213.267	41.222
Ιράκ	91.769	25.781
Πακιστάν	27.261	9.311
Αλβανία	16.910	6.129

Πηγή: προσαρμογή από Triandafyllidou and Mantanika, 2016, σ. 12

Αναφορικά με την απασχόληση των μεταναστών, αυτή διαφέρει ανά εθνικότητα. Σε σχέση με το 2008, υπερδιπλασιάστηκαν οι εργαζόμενοι στον πρωτογενή τομέα (από 5,4% το 2008 σε 13,5% το 2013) και μειώθηκε η απασχόληση στον δευτερογενή τομέα (49,6% το 2008 σε 29,1% το 2013), ενώ αυξήθηκε η απασχόληση στον τριτογενή τομέα (από 45% το 2008 σε 57,3% το 2013). (Triandafyllidou and Mantanika, 2016, σ. 17).

**Σχήμα 1.3.1. Απασχόληση μεταναστών ανά κύριο τομέα και εθνικότητα, 2015**



Πηγή: Triandafyllidou and Mantanika, 2016, σ. 17

Αναφορικά με τη ανεργία των αλλοδαπών, κατά το διάστημα Β' εξάμηνο του 2015 και Α' εξάμηνο του 2016, παρατηρείται μια μικρή μείωση σε αυτή, από 29,4% που ήταν στην αρχή, σε 28,1%.

**Πίνακας 1.3.4. Ποσοστό ανεργίας αλλοδαπών στην Ελλάδα, 2015-2016**

	Άνδρες	Γυναίκες	Σύνολο
Γ' τριμ. 2015	27,4	30,1	29,4
Δ' τριμ. 2015	28,2	34	30,8
Α' τριμ. 2016	29,3	40,4	34,1
Β' τριμ. 2016	24,9	32,6	28,1

Πηγή: Triandafyllidou and Mantanika, 2016, σ. 18

## 1.4 Οικονομικές επιπτώσεις μετανάστευσης

Μια από τις κυριότερες οικονομικές επιπτώσεις της μετανάστευσης, αφορά στο ύψος των μισθών. Όπως καταγράφεται στο σχήμα 1.4.1, στο αρχικό σημείο ισορροπίας που είναι το σημείο τομής των καμπυλών D και S, ο μισθός βρίσκεται στο επίπεδο W, με ποσότητα εργασίας L. Με την καθαρή εισροή εργατικού δυναμικού (αριθμός νέων εισερχομένων στο εργατικό δυναμικό μείον αριθμός εξερχομένων από το εργατικό δυναμικό), η ποσότητα εργασίας αυξάνει από L σε  $L_1$  και αντίστοιχα υπάρχει μετατόπιση της καμπύλης προσφοράς εργασίας από S σε  $S_1$ . Με αμετάβλητη την καμπύλη ζήτησης εργασίας, η μετατόπιση της καμπύλης προσφοράς προς τα κάτω και δεξιά, έχει ως αποτέλεσμα τη μείωση του ύψους του μισθού στο επίπεδο  $W_1$ .

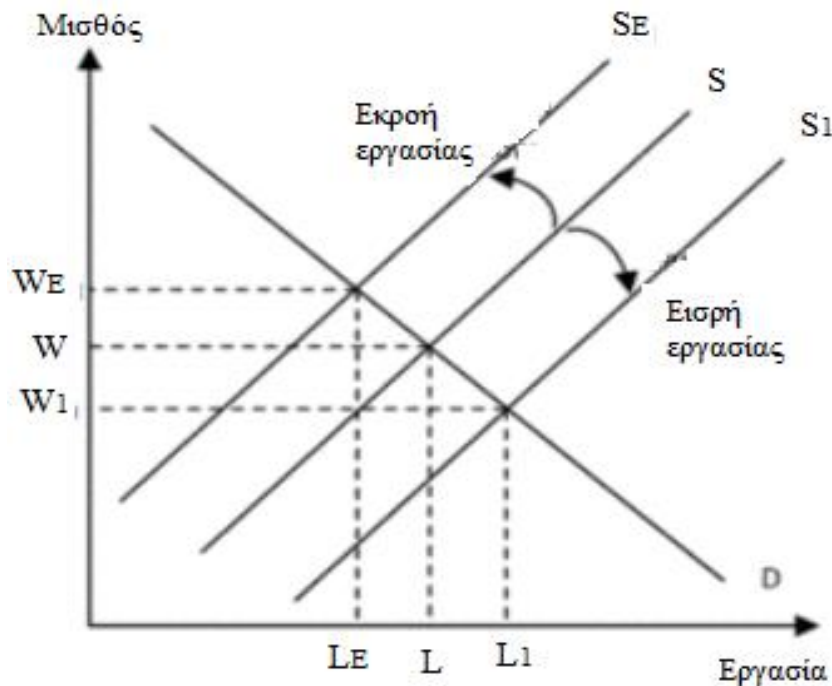
Αντιθέτως, εάν υπάρξει καθαρή εκροή εργατικού δυναμικού, τότε η διαθέσιμη ποσότητα εργασίας γίνεται  $L_E$ , η καμπύλη προσφοράς εργασίας μετατοπίζεται σε  $S_E$  και το ύψος του μισθού αυξάνει στο επίπεδο  $W_E$ .

Βάσει της κλασικής οικονομικής θεωρίας, όταν οι μισθοί στη χώρα A είναι υψηλότεροι από τους μισθούς στη χώρα B, τότε το εργατικό δυναμικό της χώρας B μεταβαίνει προς εργασία στη χώρα A. Η εν λόγω μετακίνηση έχει δύο αποτελέσματα: πρώτον, λόγω της αύξησης του εργατικού δυναμικού στη χώρα A, οι εγχώριοι μισθοί μειώνονται, ενώ αντίστοιχα, λόγω της μείωσης του εργατικού δυναμικού στη χώρα B,



οι εκεί μισθοί αυξάνονται. Ως εκ τούτου, σταδιακά, οι μισθοί μεταξύ των δύο χωρών συγκλίνουν, έως του σημείου που το εργατικό δυναμικό της χώρας Β να μην έχει επιπλέον όφελος από την μετακίνησή του στη χώρα Α.

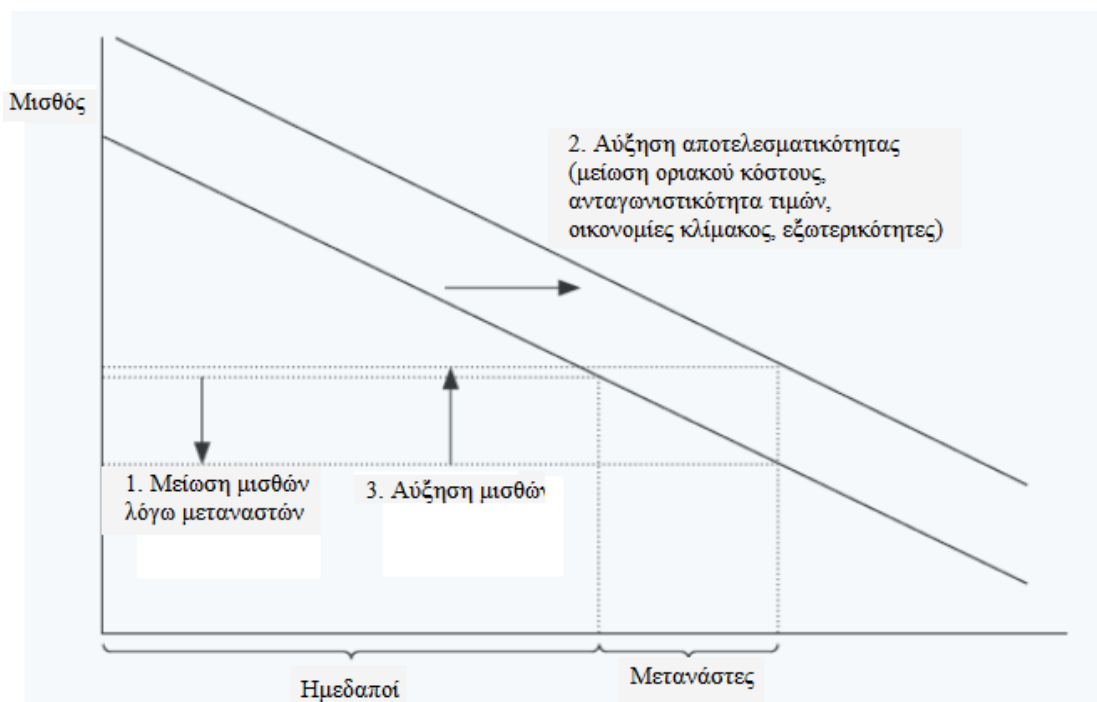
**Σχήμα 1.4.1. Μεταναστευτικές εισροές – εκροές και ύψος μισθού**



Πηγή: προσαρμογή από Kowalska, 2012, σ. 4

Ωστόσο, το παραπάνω σχήμα διακρίνεται από στατικότητα, καθώς δεν λαμβάνει υπόψη και άλλες παραμέτρους της μετανάστευσης. Στη μελέτη των Munz et al., 2006, αναφέρεται ότι ο Borjas (2003), επεσήμανε ότι οι εμπειρικά μετρημένες επιπτώσεις της μετανάστευσης στους μισθούς των ιθαγενών εργαζομένων, εμφανίζουν μια διακύμανση από έρευνα σε έρευνα και φαίνεται να συσπειρώνονται γύρω από το μηδέν. Τα ευρήματα αυτά, αντιπαρατίθενται στη νεοκλασική θεωρία και παρουσιάζουν δύο σημαντικές εξηγήσεις: η πρώτη είναι ότι οι οικονομίες κλίμακας, αυξάνουν την παραγωγικότητα και ως εκ τούτου, αντισταθμίζουν την ενδεχόμενη πτωτική επίδραση στους μισθούς (σχήμα 1.4.2.). Η δεύτερη, έχει να κάνει με το ρόλο των θεσμικών παραγόντων, όπως είναι οι συλλογικές συμβάσεις εργασίας για τους μισθούς, που αποτρέπει την αναπροσαρμογή της αγοράς εργασίας, όπως θα ήταν αναμενόμενο.

**Σχήμα 1.4.2. Εισροή μεταναστών, αποτελεσματικότητα και μεταβολή μισθού**



Πηγή: προσαρμογή από Munz et al., 2006, σ. 17

Επίσης, όπως καταδεικνύεται στη μετά-ανάλυση των Root and Cochrane (2004), από τις 348 έρευνες παγκοσμίως, ο μέσος όρος της αναφερόμενης επίδρασης της μετανάστευσης στους μισθούς είναι  $-0,118$  (δηλαδή 1% αύξηση της μετανάστευσης έχει ως αποτέλεσμα τη μείωση των μισθών κατά 1,18%), με μέση τιμή  $-0,036$  (δηλαδή 1% αύξηση της μετανάστευσης έχει ως αποτέλεσμα τη μείωση των μισθών κατά 0,36%), και τυπική απόκλιση 1,02 μονάδες. Ως μέγιστη τιμή θετικής επίδρασης στις παραπάνω μελέτες αναφέρονται οι 4,46 ποσοστιαίες μονάδες (δηλαδή 1% αύξηση της μετανάστευσης έχει ως αποτέλεσμα την αύξηση των μισθών κατά 4,46%), ενώ ως μέγιστη αρνητική επίδραση αναφέρονται οι  $-5,34$  ποσοστιαίες μονάδες (δηλαδή 1% αύξηση της μετανάστευσης έχει ως αποτέλεσμα τη μείωση των μισθών κατά 5,34%).

Βεβαίως, αυτό που παρατηρείται στην πράξη είναι ότι οι μετανάστες εργαζόμενοι, εισέρχονται στην αγορά εργασίας μιας χώρας σε συγκεκριμένους κλάδους εντάσεως εργασίας, ως φθινό εργατικό δυναμικό. Μάλιστα, όπως καταγράφεται στη μελέτη των Labrianidis et al. (2004), η αναζήτηση φθινού εργατικού δυναμικού από τις

Ελληνικές επιχειρήσεις, αποτυπώνεται όχι μόνο από την είσοδο των αλλοδαπών μεταναστών στη χώρα, αλλά επίσης από την αύξηση των άμεσων επενδύσεων της Ελλάδας προς τις χώρες των Βαλκανίων. Άρα, με την είσοδο των μεταναστών σε συγκεκριμένους κλάδους, αυτό το οποίο καταγράφεται είναι μια συγκράτηση του κόστους των επιχειρήσεων εντάσεως εργασίας, γεγονός που βοηθά στην ανταγωνιστικότητά τους.

Ωστόσο, θα πρέπει να υπογραμμιστεί μια αρνητική συνέπεια από την εν λόγω απασχόληση των μεταναστών, καθώς η εν λόγω απασχόληση σε συγκεκριμένες εργασίες αναπαραγάγει συγκεκριμένα στερεότυπα και «εγκλωβίζει» τον μετανάστη. Για παράδειγμα, η απασχόληση των γυναικών σε οικιακές εργασίες (π.χ. οικιακές βοηθοί, εργαζόμενες ως καθαρίστριες, είτε άτυπα., είτε ως προσωπικό εταιριών καθαριότητας), θεωρείται ως η πλέον «φυσιολογική» και αναμενόμενη, με αποτέλεσμα να υπάρχει αναπαραγωγή, τόσο του φυλετικού στερεότυπου περί «γυναικείων» και «αντρικών» εργασιών, όπου οι γυναίκες «εκ φύσεως» θα πρέπει να κάνουν τις οικιακές εργασίες, όσο και του εθνοτικού στερεότυπου, όπου οι μετανάστριες γυναίκες προορίζονται να εκτελούν τις πιο ανειδίκευτες εργασίες, όπως το καθάρισμα (Anderson, 2000). Καθώς το εν λόγω στερεότυπο αναπαράγεται και ισχυροποιείται, πλέον είναι δύσκολο -αν όχι ανέφικτο- για τις γυναίκες μετανάστριες να βρουν μια εργασία άλλου αντικειμένου, έστω και εάν έχουν τις προϋποθέσεις (π.χ. ακαδημαϊκές σπουδές).

Η συμβολή των μεταναστών σε μια οικονομία αποτυπώνεται σε πολλά επίπεδα, μεταξύ των οποίων και η αγορά κατοικίας. Όπως καταδεικνύεται σε σειρά μελετών (ενδεικτικά: Saiz, 2006), στις πόλεις όπου εισέρχονται μετανάστες καταγράφεται αύξηση των εσόδων των ιδιοκτητών ακινήτων, λόγω της αύξησης του όγκου των ενοικιάσεων. Ωστόσο, όπως καταγράφεται στη μελέτη των Greulich et al. (2004), η εν λόγω αύξηση του όγκου των ενοικιάσεων δε συνοδεύεται από αντίστοιχη αύξηση στο λόγο επιβάρυνσης ενοικίου των ημεδαπών ενοικιαστών κατοικίας, δηλαδή το ποσοστό του ενοικίου σε σχέση με το διαθέσιμο εισόδημα. Το γεγονός αυτό επεξηγείται βάσει των εξής παραμέτρων:

Πρώτον, οι κατοικίες που ενοικιάζουν οι μετανάστες δεν βρίσκονται υψηλά στις προτιμήσεις των ημεδαπών κατοίκων, είτε λόγω της θέσης τους (γεωγραφικό διαμέρισμα, συγκεκριμένη περιοχή αστικού, ημι-αστικού ή περιφερειακού ιστού),

είτε λόγω της κατάστασής τους (παλαιότητα, ελλιπής συντήρηση, ανάγκη επισκευών, κ.ο.κ.) και ως εκ τούτου, χωρίς τους μετανάστες, θα έμεναν χωρίς ενοικιαστή. Έτσι, με την είσοδο των αλλοδαπών, τα εν λόγω ακίνητα ενοικιάζονται χωρίς να επηρεάζουν την τιμή ενοικίου των λοιπών ακινήτων, αφού δε θεωρούνται ως ομοιογενή ή υποκατάστατα αγαθά.

Δεύτερον, η όποια αύξηση στην τιμή των ενοικίων, καταγράφεται σε περιοχές όπου τα ακίνητα θα μπορούσαν να είχαν ενοικιαστεί είτε από ημεδαπούς, είτε από αλλοδαπούς, είναι μικρότερη της αύξησης του διαθέσιμου εισοδήματος των ημεδαπών, άρα ο λόγος επιβάρυνσης (ύψος ενοικίου προς διαθέσιμο εισόδημα) δεν αυξάνεται, εφ' όσον ο παρανομαστής του κλάσματος καταγράφει μεγαλύτερη ποσοστιαία αύξηση από αυτή του αριθμητή του κλάσματος.

Η θετική επίδραση των οικονομικών μεταναστών στις οικονομίες υποδοχής, ενισχύεται από την εξέταση δύο επιπρόσθετων παραμέτρων. Η πρώτη παράμετρος αφορά στην αύξηση της αποτελεσματικότητας της παραγωγής λόγω της εισόδου των μεταναστών και η δεύτερη παράμετρος αφορά στην κατανάλωση, (de Blasio and d' Ignazio, 2011).

Ένα σημαντικό θέμα που εγείρεται συχνά κατά την ανάλυση της οικονομικής επίδρασης των μεταναστών σε μια χώρα, αφορά στο ζήτημα των εμβασμάτων. Σύμφωνα με μια συχνά προβαλλόμενη επιχειρηματολογία, οι μετανάστες δεν προσφέρουν τίποτα το ουσιαστικό στη χώρα υποδοχής και στην περιοχή όπου ζουν, διότι το εισόδημα που αποκτούν από την εργασία τους το αποστέλλουν στην πατρίδα τους, μέσω των εμβασμάτων. Επ' αυτού, θα πρέπει να υπάρξει μια σειρά από διευκρινίσεις. Η πρώτη διευκρίνιση, αφορά στον τρόπο με τον οποίο διαμορφώνεται το ύψος των εμβασμάτων. Τα εμβάσματα προς μια τρίτη χώρα, αποτελούν το μέρος του διαθέσιμου εισοδήματος του εργαζομένου που δεν διατίθεται προς κατανάλωση, ακολουθώντας την εξίσωση  $R = DI - C$  (Abdih et al., 2012), όπου:

$R$  = εμβάσματα αλλοδαπών προς τη χώρα προέλευσής τους

$DI$  = διαθέσιμο εισόδημα

$C$  = καταναλωτική δαπάνη.

Βάσει της εξίσωσης, διαπιστώνεται ότι τα εμβάσματα των αλλοδαπών ακολουθούν την ίδια δομή με την αποταμίευση, με τη διαφορά ότι η αποταμίευση κατευθύνεται προς τις εγχώριες τράπεζες, ενώ τα εμβάσματα κατευθύνονται προς τρίτες χώρες. Βάσει της οικονομικής θεωρίας έχει διαπιστωθεί ότι η μέση αποταμίευση, όπως και η οριακή ροπή προς αποταμίευση, ανέρχονται σε ελάχιστο ποσοστό του εισοδήματος σε επίπεδο χαμηλών εισοδημάτων, ενώ σταδιακά αυξάνει με την αύξηση του εισοδήματος (Begg et al., 2006). Άρα, κατ' επέκταση, σε επίπεδο εισοδήματος όπως αυτό των αλλοδαπών εργαζομένων, το μεγαλύτερο μέρος του διαθέσιμου εισοδήματός τους κατευθύνεται στην κατανάλωση. Το ζήτημα, λοιπόν, που τίθεται είναι ποιο είναι το ποσοστό του υπόλοιπου εισοδήματος που κατευθύνεται προς τρίτες χώρες μέσω των εμβασμάτων.

Σύμφωνα με διεθνείς μελέτες (Docquier et al., 2010· Anyanwu et al., 2011· Ratha et al., 2012), αυτό που καταγράφεται διεθνώς είναι ότι οι μετανάστες που εισέρχονται αρχικά σε μια χώρα, αποστέλλουν ένα σημαντικό μέρος του εισοδήματός τους σε εμβάσματα, ωστόσο, το ύψος των εμβασμάτων είναι μικρό, δεδομένου ότι και το εισόδημά τους είναι σε πολύ χαμηλό επίπεδο. Στη συνέχεια, καθώς επεκτείνεται η διάρκεια διαμονής τους, το ποσοστό των εμβασμάτων σε σχέση με το εισόδημα μειώνεται, ενώ στους μετανάστες δεύτερης γενιάς μειώνεται σημαντικότερα, τόσο το ποσοστό των εμβασμάτων σε σχέση με το εισόδημα, όσο και το ύψος και η συχνότητα των εμβασμάτων. Αυτό συμβαίνει για μια πλειάδα από αιτίες, μία εκ των οποίων είναι η προσαρμογή των μεταναστών στις συνθήκες ζωής της χώρας διαμονής, με αύξηση του βιοτικού τους επιπέδου και τη βελτίωση των συνθηκών ζωής τους. Επίσης, με την αύξηση των ετών διαμονής, οι μετανάστες περιορίζουν την αποστολή εμβασμάτων και σταδιακά αυξάνουν την αποταμίευσή τους προς τις εγχώριες τράπεζες, καθώς οι εν λόγω αποταμιεύσεις συχνά λειτουργούν ως το απαραίτητο κεφάλαιο των μεταναστών, προκειμένου να προβούν σε έναρξη επιχειρηματικής δραστηριότητα (de Haas, 2010). Ως εκ τούτου, οι μετανάστες δεύτερης γενιάς, όπως επίσης και οι μακροχρόνια διαμένοντες, προβαίνουν σε αύξηση των καταθέσεων έναντι της αποστολής εμβασμάτων, ενώ μπορεί να ενισχύσουν τα εμβάσματα σε περίπτωση που σχεδιάζουν να επιστρέψουν στην πατρίδα τους για μόνιμη εγκατάσταση (π.χ. συνταξιοδότηση) (Ambrosetti et al., 2011).

Άρα, με βάση τα παραπάνω, δε στοιχειοθετείται ότι οι μετανάστες αποστέλλουν το μεγαλύτερο μέρος του διαθέσιμου εισοδήματός τους σε εμβάσματα στη χώρα τους. Αντιθέτως, αυτό που διαπιστώνεται είναι ότι, εφ' όσον υπάρχει το θεσμικό πλαίσιο που να τους παρέχει μια ασφάλεια στην παραμονή τους στη χώρα -δηλαδή άδεια παραμονής και εργασίας-, τότε οι μετανάστες μπορούν να προσφέρουν σημαντικά στην οικονομία της χώρας και της περιοχής, τόσο ως εργαζόμενοι, όσο και ως δραστηριοποιούμενοι στην επιχειρηματικότητα.

Ένας από τους πλέον διαδεδομένους κλάδους απασχόλησης αλλοδαπών, σε όλες τις ανεπτυγμένες χώρες, είναι ο κλάδος της γεωργίας. Για παράδειγμα, όπως καταγράφεται στην ανάλυση του Hollifield (1992), ήδη από την δεκαετία του 1950, ο τομέας της Γερμανικής οικονομίας που ασκούσε την μεγαλύτερη πίεση για να εισέλθουν περισσότεροι αλλοδαποί μετανάστες στη χώρα, ήταν πρωτίστως η γεωργία και δευτερευόντως η βιομηχανία. Μάλιστα, λόγω του ότι οι ανάγκες σε εργάτες γης καταγράφουν σημαντική εποχιακή διακύμανση, στη Γερμανία δημιουργήθηκαν τα προγράμματα «Gastarbeiter», τα οποία προέβλεπαν την άδεια εργασίας αλλοδαπών για προκαθορισμένο χρονικό διάστημα, κυρίως κατά τις περιόδους συγκομιδής καλλιεργειών.

Ενδεικτικά, όπως καταγράφεται στην μελέτη των Lafortune et al. (2015), το 10% του συνόλου των οικονομικών μεταναστών προς τις ΗΠΑ απασχολείται σε αγροτικές εργασίες.

Όπως αναφέρεται στη μελέτη του Rosenbaum (2001) για τη συμβολή των μεταναστών εργατών γης σε ορισμένες αγροτικές πολιτείες των ΗΠΑ, χωρίς τους εν λόγω εργάτες γης, θα καταγράφονταν άμεσα σημαντικές αρνητικές συνέπειες στις τοπικές αγροτικές επιχειρήσεις.

Πρώτον, από την πρώτη στιγμή θα καταγραφόταν μείωση της προσφοράς εργασίας. Αυτό θα είχε ως αποτέλεσμα την αύξηση του ωρομισθίου που θα προσέφεραν οι αγρότες προς τους εργαζομένους, ώστε αυτοί να προτιμήσουν τον εν λόγω κλάδο. Η εν λόγω αύξηση του μισθού θα επέφερε αύξηση του κόστους παραγωγής, άρα είτε οι καλλιεργητές θα έπρεπε να μετακυλήσουν την αύξηση του κόστους τους στην τιμή των γεωργικών προϊόντων, είτε θα έπρεπε να μειώσουν το περιθώριο κέρδους τους. Ωστόσο, η αύξηση της τιμής των αγροτικών προϊόντων δεν είναι κάτι που είναι πάντα εφικτό, καθώς πολλοί παραγωγοί έχουν συνάψει συμφωνίες με αγοραστές των

προϊόντων τους, για την παράδοση συγκεκριμένων ποσοτήτων σε συγκεκριμένη και προκαθορισμένη τιμή. Ως εκ τούτου, η μεταβολή της τιμής δεν αποτελεί πάντα μια εφικτή επιλογή.

Ακόμη και εάν υποθεθεί ότι οι αγρότες θα μπορούσαν να μετακυλήσουν την αύξηση του κόστους εργασίας στις τιμές των γεωργικών προϊόντων, αυτό θα είχε δύο αρνητικά αποτελέσματα. Πρώτον, θα αυξανόταν η τιμή των τροφίμων, άρα θα υπήρχε μια αύξηση του πληθωρισμού, η οποία θα επέφερε μείωση του πραγματικού εισοδήματος όλων, άρα και των γεωργών. Δεύτερον, σε ορισμένα γεωργικά προϊόντα όπου υπάρχει έντονος διεθνής ανταγωνισμός, η αύξηση της τιμής του τοπικού προϊόντος θα είχε ως αποτέλεσμα την άμεση υποκατάστασή του από εισαγόμενα γεωργικά προϊόντα, τα οποία αποτελούν τέλεια υποκατάστατα.

Επίσης, η μείωση του περιθωρίου κέρδους θα οδηγούσε πολλούς αγρότες στην έξοδο από τον κλάδο (Turpo et al., 1998), είτε διότι θα επέλεγαν έναν άλλο κλάδο με μεγαλύτερο περιθώριο κέρδους, είτε διότι με το μικρότερο περιθώριο κέρδους δε θα μπορούσαν να ανταπεξέλθουν στις ανάγκες τους.

Σε αυτό το σημείο θα πρέπει να σημειωθεί μια σημαντική παράμετρος, η οποία είναι ιδιάζουσας σημασίας για το γεωργικό κλάδο και την απασχόληση σε αυτόν. Η έλλειψη αλλοδαπών εργατών γης, όπως αιτιολογήθηκε παραπάνω, θα έχει ως αποτέλεσμα την ανάγκη να προσφερθούν υψηλότερα ημερομίσθια και μισθοί στους ημεδαπούς, ώστε να προτιμήσουν τη γεωργία. Ωστόσο, ακόμη και εάν υπάρξουν τέτοιες αυξήσεις, δεν είναι βέβαιο ότι θα μπορέσει να υπάρξει υποκατάσταση των αλλοδαπών από ημεδαπούς. Αυτό οφείλεται σε μια πλειάδα παραμέτρων:

Πρώτον, το ύψος του μισθού που θα προσφερθεί στους ημεδαπούς θα πρέπει να είναι αντίστοιχο του ύψους του μισθού που λαμβάνουν ήδη από την εργασία τους, ή, σε περίπτωση που είναι άνεργοι, του μισθού που θα καλύψει τις ανάγκες τους. Ωστόσο, σε γενικές γραμμές, ο μισθός που προσφέρεται στους αλλοδαπούς εργάτες γης είναι μικρότερος από αυτά τα επίπεδα μισθών (Martin, 1998). Άρα, η αύξηση του μισθού, θα πρέπει να είναι σημαντικότερου ύψους, γεγονός που καθιστά ανέφικτη την εν λόγω επιλογή.

Δεύτερον, η αύξηση των μισθών που θα προσφερθεί στους ημεδαπούς για να εργαστούν σε αγροτικές εργασίες, δεν είναι βέβαιο ότι θα προσελκύσει τον

απαραίτητο αριθμό εργαζομένων ώστε να μπορέσει να διατηρηθεί ο όγκος παραγωγής στα αντίστοιχα επίπεδα, καθώς οι ημεδαποί έχουν διαφορετικές προσδοκίες για την επαγγελματική τους εξέλιξη, αλλά και για τις συνθήκες του βιοτικού τους επιπέδου. Όπως καταδεικνύεται στη μελέτη του Veiga (1998), για τους μετανάστες αγρότες γης στην Ισπανία, οι συνθήκες διαβίωσης είναι απολύτως διαφορετικές από αυτές των ημεδαπών, αφού οι μετανάστες στεγάζονται σε καταλύματα αμφιβόλου ασφάλειας και υγιεινής, μένουν από κοινού σε χώρους που τους διατίθενται και γενικά καταγράφεται μια υποβαθμισμένη ποιότητα ζωής.



## **Κεφάλαιο 2. Μεθοδολογία της έρευνας**

### **2.1 Σκοπός και στόχοι της έρευνας**

Κύριος στόχος της εργασίας είναι η διερεύνηση των απόψεων των Ελλήνων καλλιεργητών, αναφορικά με τη συμβολή των αλλοδαπών εργατών γης στην αγροτική παραγωγή και, κατ' επέκταση, στην τοπική οικονομία. Στο πλαίσιο του κύριου σκοπού, λοιποί στόχοι της εργασίας είναι η διαπίστωση των πεδίων συνεισφοράς των αλλοδαπών και η αποτύπωση των επιπτώσεων που οι ίδιοι οι ημεδαποί καλλιεργητές θεωρούν ότι θα υπάρξουν, σε περίπτωση που πλέον δε θα υπάρχουν στη χώρα μας αλλοδαποί εργάτες γης.

### **2.2 Διατύπωση ερευνητικών ερωτημάτων**

Η παρούσα έρευνα έχει τα εξής ερευνητικά ερωτήματα:

- Πόσους αλλοδαπούς εργάτες γης απασχολούν οι Έλληνες καλλιεργητές και ποιο είναι το χρονικό διάστημα απασχόλησής τους;
- Ποιοι είναι οι λόγοι πρόσληψης αλλοδαπών εργατών γης;
- Ποια είναι η άποψη των ημεδαπών καλλιεργητών για την επίδραση των αλλοδαπών εργατών γης σε διάφορες παραμέτρους, όπως ο όγκος παραγωγής, η επέκταση της καλλιέργειας και το αντλούμενο προσωπικό όφελος των καλλιεργητών;
- Ποιες είναι οι απόψεις των καλλιεργητών αναφορικά με τη συμβολή των αλλοδαπών εργατών γης στην αγροτική δραστηριότητα της περιοχής και τις εκτιμώμενες επιπτώσεις που θα υπήρχαν από την απουσία αλλοδαπών εργατών γης στην τοπική παραγωγή και την τοπική οικονομία;

## 2.3 Επεξεργασία δεδομένων

Για τη στατιστική επεξεργασία των δεδομένων, έγινε χρήση της περιγραφικής στατιστικής. Επίσης, προκειμένου να διαπιστωθεί εάν υφίσταται συσχέτιση μεταξύ των εξεταζόμενων παραμέτρων, στην ανάλυση χρησιμοποιήθηκε ο συντελεστής συσχέτισης Spearman (Spearman rank correlation coefficient). Η εν λόγω ανάλυση προτιμήθηκε έναντι της άλλης μεθόδου ανάλυσης συσχέτισης (Pearson correlation coefficient), καθώς δεν έχει παραδοχές αναφορικά με την κατανομή των δεδομένων και είναι καταλληλότερη όταν δεν υπάρχει κανονική κατανομή των μεταβλητών (Chen and Popovich, 2002). Επίσης, προκειμένου να διαπιστωθεί εάν υφίσταται γραμμική εξάρτηση μεταξύ των μεταβλητών, χρησιμοποιήθηκε το τεστ  $\chi^2$  (chi-square test).

## 2.4 Το δείγμα της έρευνας

Στην έρευνα συμμετείχαν 49 άτομα. Τα δημογραφικά στοιχεία των συμμετεχόντων στην έρευνα έχουν ως εξής:

Αναφορικά με το φύλο, εκ των 49 συμμετεχόντων, 38 άτομα είναι άνδρες (έγκυρο ποσοστό 79,2%) και 10 άτομα είναι γυναίκες (έγκυρο ποσοστό 20,8%), με ένα άτομο να μην απαντά στην ερώτηση.

### Πίνακας 2.4.1. Φύλο

	Αριθμός	%	Έγκυρο %
ΑΝΔΡΑΣ	38	77,6	79,2
ΓΥΝΑΙΚΑ	10	20,4	20,8
Μερικό σύνολο	48	98,0	100,0
Χωρίς απάντηση	1	2,0	
ΣΥΝΟΛΟ	49	100,0	

Αναφορικά με την ηλικία, στο ερωτηματολόγιο δεν υπήρχε κατάταξη ανά ηλικιακή ομάδα αλλά οι συμμετέχοντες συμπλήρωναν την ηλικία τους. Έτσι, έγινε κατάταξη των ηλικιών των συμμετεχόντων στις εξής ηλικιακές ομάδες:

- 18-34 έτη
- 35-44 έτη
- 45-54 έτη
- 55 και άνω

Δύο συμμετέχοντες δεν απάντησαν στην ερώτηση της ηλικίας. Από τους λοιπούς, 3 άτομα (έγκυρο ποσοστό 6,4%) έχουν ηλικία από 18 έως 34 έτη, 7 άτομα (έγκυρο ποσοστό 14,9%) έχουν ηλικία από 35 έως 44 έτη, 20 άτομα (έγκυρο ποσοστό 42,6%) ανήκουν στις ηλικίες 45 έως 54 και 17 άτομα (έγκυρο ποσοστό 36,2%) είναι άνω των 55 ετών.

#### **Πίνακας 2.4.2. Ηλικία**

	Αριθμός	%	Έγκυρο %
18-34	3	6,1	6,4
35-44	7	14,3	14,9
45-54	20	40,8	42,6
55+	17	34,7	36,2
Μερικό σύνολο	47	95,9	100,0
Χωρίς απάντηση	2	4,1	
<b>ΣΥΝΟΛΟ</b>	<b>49</b>	<b>100,0</b>	

Αναφορικά με την ηλικιακή κατανομή ανά φύλο, η πλειοψηφία των συμμετεχόντων ανδρών ανήκει στις ηλικίες 45-54 (N=17, έγκυρο ποσοστό 45,9%) και άνω των 55 (N=16, έγκυρο ποσοστό 43,2%), ενώ η πλειοψηφία των γυναικών ανήκει στην ηλικιακή ομάδα 35-44 (N=5, έγκυρο ποσοστό 50%), ενώ ακολουθεί η ηλικιακή ομάδα 45-54 ετών (N=3, έγκυρο ποσοστό 30%), όπως καταγράφεται στον ακόλουθο πίνακα.

**Πίνακας 2.4.3. Ηλικιακή κατανομή ανά φύλο**

		ΦΥΛΟ			
		ΑΝΔΡΑΣ		ΓΥΝΑΙΚΑ	
		Αριθμός	Ποσοστό%	Αριθμός	Ποσοστό%
ΗΛΙΚΙΑ	18-34	2	5,4%	1	10,0%
	35-44	2	5,4%	5	50,0%
	45-54	17	45,9%	3	30,0%
	55+	16	43,2%	1	10,0%

Αναφορικά με την οικογενειακή κατάσταση, πέντε άτομα από τους συμμετέχοντες δεν έδωσαν απάντηση στην ερώτηση. Από τους λοιπούς συμμετέχοντες, η πλειοψηφία (N=35, έγκυρο ποσοστό 79,5%) είναι έγγαμοι, 8 άτομα (έγκυρο ποσοστό 18,2%) είναι άγαμοι και ένα άτομο (έγκυρο ποσοστό 2,3%) είναι διαζευγμένο.

**Πίνακας 2.4.4. Οικογενειακή κατάσταση**

	Αριθμός	%	Έγκυρο %
ΕΓΓΑΜΟΣ	35	71,4	79,5
ΑΓΑΜΟΣ	8	16,3	18,2
ΔΙΑΖΕΥΓΜΕΝΟΣ	1	2,0	2,3
Μερικό Σύνολο	44	89,8	100,0
Χωρίς απάντηση	5	10,2	
	49	100,0	

Αναφορικά με την οικογενειακή κατάσταση ανά φύλο, η καθολική πλειοψηφία των γυναικών είναι έγγαμες (N=9, έγκυρο ποσοστό 90%), ενώ οι άνδρες είναι κυρίως έγγαμοι (N=27, έγκυρο ποσοστό 77,1%) και άγαμοι (N=8, έγκυρο ποσοστό 22,9%)

**Πίνακας 2.2.5. Οικογενειακή κατάσταση ανά φύλο**

		ΦΥΛΟ			
		ΑΝΔΡΑΣ		ΓΥΝΑΙΚΑ	
		Αριθμός	Ποσοστό	Αριθμός	Ποσοστό
		ς	%		%
ΟΙΚΟΓΕΝΕΙΑΚΗ ΚΑΤΑΣΤΑΣΗ	ΕΓΓΑΜΟΣ	27	77,1%	9	90,0%
	ΑΓΑΜΟΣ	8	22,9%	0	0,0%
	ΔΙΑΖΕΥΓΜΕΝΟΣ	0	0,0%	1	10,0%
	ΧΗΡΟΣ	0	0,0%	0	0,0%

Αναφορικά με το κατά πόσο η αγροτική δραστηριότητα αποτελεί το κύριο επάγγελμα των συμμετεχόντων, η πλειοψηφία (N=44, έγκυρο ποσοστό 89,8%) δηλώνει ότι αποτελεί το κύριο τους επάγγελμα, ενώ 5 συμμετέχοντες (έγκυρο ποσοστό 10,2%) απαντούν αρνητικά.

**Πίνακας 2.4.6. Αγροτική δραστηριότητα ως κύριο επάγγελμα**

	Αριθμός	%	Έγκυρο %
ΝΑΙ	44	89,8	89,8
ΟΧΙ	5	10,2	10,2
Σύνολο	49	100,0	100,0

Αναφορικά με το φύλο, το σύνολο των γυναικών που συμμετείχαν στην έρευνα (N=10) έχουν ως κύριο επάγγελμα τις αγροτικές δραστηριότητες, ενώ στους άνδρες 33 (έγκυρο ποσοστό 86,8%) είναι επαγγελματίες αγρότες και 5 (έγκυρο ποσοστό 13,2) έχουν άλλο κύριο επάγγελμα.

**Πίνακας 2.4.7. Αγροτική δραστηριότητα ως κύριο επάγγελμα ανά φύλο**

		ΦΥΛΟ			
		ΑΝΔΡΑΣ		ΓΥΝΑΙΚΑ	
		Αριθμός	Ποσοστό%	Αριθμός	Ποσοστό%
ΚΥΡΙΟ_ΕΠΑΓΓΕΛΜΑ	ΝΑΙ	33	86,8%	10	100,0%
	ΟΧΙ	5	13,2%	0	0,0%

Όσον αφορά τα έτη της δραστηριοποίησής τους στις αγροτικές εργασίες, η πλειοψηφία των συμμετεχόντων δραστηριοποιείται μετά το 1990 (N=16, έγκυρο ποσοστό 33,3%), ενώ ακολουθεί η κατηγορία που δραστηριοποιείται πριν από το 1990 (N=12, έγκυρο ποσοστό 25%) και στη συνέχεια ακολουθεί η κατηγορία που δραστηριοποιείται τα τελευταία 10 έτη (N=11, έγκυρο ποσοστό 22,9%), ενώ 9 συμμετέχοντες δραστηριοποιούνται μετά το 2000 (έγκυρο ποσοστό 22,9). Θα πρέπει να σημειωθεί ότι ένας ερωτώμενος δεν έδωσε απάντηση στη συγκεκριμένη ερώτηση.

**Πίνακας 2.4.8. Έτη δραστηριότητας**

	Αριθμός	%	Έγκυρο %
ΠΡΟ 1990	12	24,5	25,0
ΜΕΤΑ 1990	16	32,7	33,3
ΜΕΤΑ 2000	9	18,4	18,8
10 ΕΤΗ	11	22,4	22,9
Σύνολο	48	98,0	100,0
Χωρίς απάντ	1	2,0	
	49	100,0	

Σημαντικό είναι να αναφερθεί ότι, όπως καταγράφεται στον ακόλουθο πίνακα, οι άνδρες δραστηριοποιούνται πολύ περισσότερα έτη απ' όσο οι γυναίκες, οι οποίες, σε ποσοστό 50% (N=5) έχουν δραστηριότητα εντός των τελευταίων δέκα ετών. Εάν αυτό συνδυαστεί με το προηγούμενο εύρημα της κύριας δραστηριότητας, διαπιστώνεται ότι οι γυναίκες έχουν κάνει μια σημαντική στροφή, δραστηριοποιούμενες στον αγροτικό κλάδο ως κύριο επάγγελμα, ενώ δεν διαπιστώνεται αντίστοιχη τάση από τους άνδρες.

Το εν λόγω στοιχείο θα πρέπει να συνυπολογιστεί κατά την ανάλυση των ευρημάτων, αλλά και κατά τη συζήτηση που θα ακολουθήσει, καθώς θα διερευνηθεί το κατά πόσο ο τρόπος αντίληψης της συμβολής των μεταναστών στην Ελληνική γεωργία, είναι πιθανό να διαφοροποιείται ανάλογα με το φύλο.

**Πίνακας 2.4.9. Έτη δραστηριότητας ανά φύλο**

		ΦΥΛΟ			
		ΑΝΔΡΑΣ		ΓΥΝΑΙΚΑ	
		Αριθμός	Ποσοστό%	Αριθμός	Ποσοστό%
ΕΤΗ_ΔΡΑΣΤΗΡΙΟΤ ΗΤΑΣ	ΠΡΟ 1990	10	27,0%	2	20,0%
	ΜΕΤΑ 1990	15	40,5%	1	10,0%
	ΜΕΤΑ 2000	7	18,9%	2	20,0%
	10 ΕΤΗ	5	13,5%	5	50,0%

Αναφορικά με την έκταση (σε στρέμματα) που κατέχουν οι συμμετέχοντες για καλλιέργεια κηπευτικών φυτών, η πλειοψηφία κατέχει από 5 έως 10 στρέμματα (N=24, έγκυρο ποσοστό 49%), ενώ ακολουθούν όσοι κατέχουν πάνω από 11 στρέμματα (N=14, έγκυρο ποσοστό 28,6%). 11 συμμετέχοντες (έγκυρο ποσοστό 22,4%) κατέχουν από 1 έως 4 στρέμματα.

**Πίνακας 2.4.10. Διαθέσιμη έκταση (στρέμματα)**

	Αριθμός	%	Έγκυρο %
1-4	11	22,4	22,4
5-10	24	49,0	49,0
>11	14	28,6	28,6
Σύνολο	49	100,0	100,0

Όπως καταγράφεται στον ακόλουθο πίνακα, οι συμμετέχοντες που έχουν ως κύρια δραστηριότητα τη γεωργική καλλιέργεια, έχουν μεγαλύτερη έκταση στρεμμάτων απ’

όσο οι συμμετέχοντες που δεν είναι επαγγελματίες αγρότες. Ωστόσο, θα πρέπει να σημειωθεί ότι ένα σημαντικό ποσοστό 72,7% των ατόμων (N=8) που κατέχουν μικρή έκταση (1 έως 4 στρέμματα) έχουν ως κύρια δραστηριότητα την γεωργική καλλιέργεια.

**Πίνακας 2.4.11. Διαθέσιμη έκταση (στρέμματα) ανά κύρια δραστηριότητα**

		ΣΤΡΕΜΜΑΤΑ					
		1-4		5-10		>11	
		Αριθμός	Ποσοστό %	Αριθμός	Ποσοστό %	Αριθμός	Ποσοστό %
ΚΥΡΙΟ_ΕΠΑ	ΝΑΙ	8	72,7%	22	91,7%	14	100,0%
ΓΓΕΛΜΑ	ΟΧΙ	3	27,3%	2	8,3%	0	0,0%

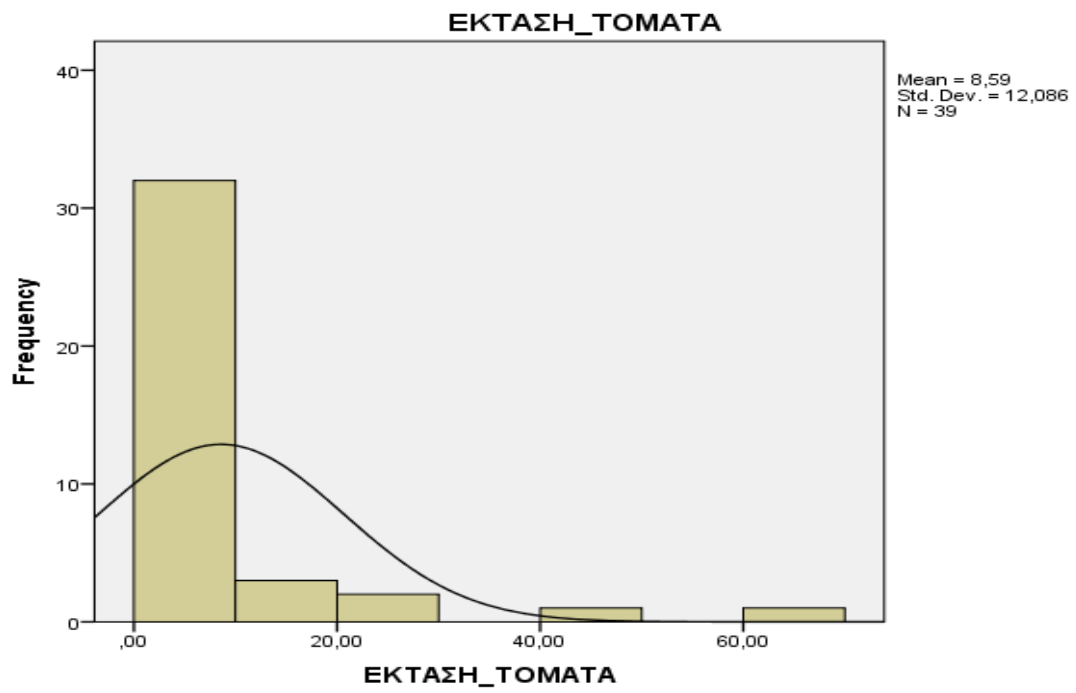
Αναφορικά με το είδος των καλλιεργειών, ως κηπευτικά φυτά καταγράφονται, ως επί το πλείστον η τομάτα, τα αγγούρια, οι πιπεριές, η πατάτα και το λάχανο, ενώ επίσης έχει καταγραφεί η καλλιέργεια μελιτζάνας, πεπονιού, καρπουζιού και χορταρικών, σε μικρότερες ποσότητες.

Η καλλιέργεια τομάτας έχει τη μεγαλύτερη έκταση σε στρέμματα (σύνολο 335 στρέμματα), τα αγγούρια καταλαμβάνουν 107 στρέμματα, οι πιπεριές 28,5, η πατάτα 31 και το λάχανο 20,5 στρέμματα. Όπως καταγράφεται στο επόμενο ιστόγραμμα υπάρχει μια σημαντική διαφοροποίηση στη διαθέσιμη έκταση στρεμμάτων, ως προς την καλλιέργεια τομάτας (Μ.Ο=8,59, Τ.Α=12,086), καθώς από το σύνολο των παραγωγών τομάτας (N=39), η πλειοψηφία (N=18, έγκυρο ποσοστό 46,2%) κατέχουν από 1 έως 4 στρέμματα, ενώ το 35,9% (N=14) κατέχει από 5 έως 10 στρέμματα, 4 άτομα κατέχουν από 14 έως 20 στρέμματα (έγκυρο ποσοστό 10,3%) και μόνο 2 αγρότες κατέχουν 44 και 60 στρέμματα έκαστος αντίστοιχα.

Το γεγονός αυτό θα πρέπει να συνεκτιμηθεί κατά την εξαγωγή συμπερασμάτων, δεδομένου του ότι η μεγαλύτερη έκταση καλλιεργήσιμης γης αυξάνει την ανάγκη εργατικού δυναμικού, ως εκ τούτου θα πρέπει να διαπιστωθεί εάν υπάρχει διαφοροποίηση στον τρόπο αντίληψης της συμβολής των μεταναστών στην Ελληνική γεωργία ανάλογα με την διαθέσιμη έκταση, άρα και ανάλογα με τις ανάγκες σε εργαζομένους.



Σχήμα 2.4.1. Ιστόγραμμα καταμερισμού στρεμμάτων τομάτας



### Κεφάλαιο 3. Ευρήματα της έρευνας

Το πρώτο πεδίο της έρευνας αφορά στον αριθμό των αλλοδαπών εργατών γης που απασχολούν οι καλλιεργητές και το χρονικό διάστημα της απασχόλησής τους. Όπως καταγράφεται στον ακόλουθο πίνακα, η πλειοψηφία των ερωτώμενων απασχολεί από 1 έως 2 εργαζόμενους (N=32, έγκυρο ποσοστό 65,3%), 11 ερωτώμενοι απασχολούν από 3 έως 5 εργαζόμενους (έγκυρο ποσοστό 22,4%) και 6 ερωτώμενοι απασχολούν από 6 έως 10 εργαζόμενους.

**Πίνακας 3.1. Κατανομή αριθμού απασχολούμενων αλλοδαπών**

	Αριθμός	%	Έγκυρο %
1	11	22,4	22,4
2	21	42,9	42,9
3	5	10,2	10,2
4	5	10,2	10,2
5	1	2,0	2,0
6	2	4,1	4,1
7	2	4,1	4,1
8	1	2,0	2,0
10	1	2,0	2,0
Σύνολο	49	100,0	100,0

Όπως καταγράφεται στον ακόλουθο πίνακα περιγραφικής στατιστικής, ο μέσος όρος αλλοδαπών εργατών γης ανά καλλιεργητή είναι 3 άτομα, με τυπική απόκλιση 2 άτομα, ενώ συνολικά στις γεωργικές εκμεταλλεύσεις του δείγματος της έρευνας δηλώνεται ότι απασχολούνται 137 αλλοδαποί, αν και ο αριθμός αυτός οφείλεται στο ότι αρκετοί συμμετέχοντες στην ερώτηση: «πόσους αλλοδαπούς εργάτες γης απασχολείτε στην εκμετάλλευσή σας», δήλωσαν μόνο τους αλλοδαπούς με μόνιμη απασχόληση.

**Πίνακας 3.2. Περιγραφική στατιστική αριθμού απασχολούμενων αλλοδαπών**

Μέσος όρος	3
Τυπική απόκλιση	2
Εύρος	9
Ελάχιστη τιμή	1
Μέγιστη τιμή	10
Σύνολο	137

Όπως καταγράφεται στον ακόλουθο πίνακα, αλλοδαπούς απασχολούν τόσο όσοι είναι αγρότες ως κύριο επάγγελμα, όσο και όσοι έχουν άλλη κύρια δραστηριότητα, ωστόσο οι επαγγελματίες παραγωγοί τείνουν να απασχολούν μεγαλύτερο αριθμό αλλοδαπών απ' όσο οι μη επαγγελματίες.

**Πίνακας 3.3. Αριθμός απασχολούμενων αλλοδαπών ανά κύριο επάγγελμα**

	ΑΡΙΘΜ_ΑΛΛΟΔΑΠΩΝ					
	1-2 αλλοδαποί		3-5 αλλοδαποί		6+ αλλοδαποί	
	Αριθμός	Ποσοστό %	Αριθμός	Ποσοστό %	Αριθμός	Ποσοστό %
ΚΥΡΙΟ_ΕΠ ΝΑΙ	28	87,5%	10	90,9%	6	100,0%
ΑΓΓΕΛΜΑ ΟΧΙ	4	12,5%	1	9,1%	0	0,0%

Επίσης, θα πρέπει να σημειωθεί ότι όσο αυξάνεται η έκταση των στρεμμάτων, τόσο περισσότερο τείνουν να απασχολούνται περισσότεροι αλλοδαποί εργάτες γης, αφού στο 90,9% των καλλιεργειών 1 έως 4 στρέμματα απασχολούνται 1 έως 2 αλλοδαποί και μόνο σε μια περίπτωση τέτοιας έκτασης γης απασχολούνται άνω των δύο εργατών. Ωστόσο, θα πρέπει να σημειωθεί ότι καταγράφονται είκοσι περιπτώσεις όπου για έκταση 5 έως 10 στρέμματα, απασχολούνται 1 έως 2 αλλοδαποί (ποσοστό 83,3%), ενώ επίσης καταγράφονται και δύο περιπτώσεις καλλιεργειών άνω των 10 στρεμμάτων που απασχολούνται μόνο 1 με 2 αλλοδαποί (ποσοστό 14,3%).

**Πίνακας 3.4. Αριθμός απασχολούμενων αλλοδαπών ανά έκταση**

	ΣΤΡΕΜΜΑΤΑ						
	1-4		5-10		>11		
	Αριθμός	Ποσοστό %	Αριθμός	Ποσοστό %	Αριθμός	Ποσοστό %	
ΑΡΙΘΜ_ΑΛ ΛΟΔΑΠΩΝ	1-2	10	90,9%	20	83,3%	2	14,3%
	3-5	1	9,1%	3	12,5%	7	50,0%
	6+	0	0,0%	1	4,2%	5	35,7%

Όπως καταγράφεται από την ανάλυση συντελεστή συσχέτισης Spearman, καταγράφεται θετική, στατιστικώς σημαντική, συσχέτιση μεταξύ της έκτασης των στρεμμάτων και του αριθμού των αλλοδαπών εργατών γης ( $R=0,677$ ,  $p=0,00<0,05$ ).

**Πίνακας 3.5. Συντελεστής συσχέτισης Spearman στρέμματα και αριθμός αλλοδαπών**

		ΣΤΡΕΜΜΑΤΑ	ΑΡΙΘΜΟΣ_ΑΛΛΟ ΔΑΠΩΝ_ΕΡΓΑΤΩ N
ΣΤΡΕΜΜΑΤΑ	Correlation Coefficient	1,000	,677
	Sig. (2-tailed)	0.49	,000

Όπως καταγράφεται στον ακόλουθο πίνακα περιγραφικής στατιστικής, οι αλλοδαποί εργάτες γης απασχολούνται τόσο σε μόνιμη απασχόληση ( $N=74$ ), όσο και σε εποχιακή απασχόληση ( $N=79$ ), με μεγαλύτερο εύρος και μέγιστη τιμή ( $N=10$ ) να καταγράφεται στη μόνιμη απασχόληση.

**Πίνακας 3.6. Περιγραφική στατιστική μόνιμων και εποχικών αλλοδαπών εργατών γης**

	ΜΟΝΙΜΗ ΑΠΑΣΧΟΛΗΣΗ	ΕΠΟΧΙΑΚΗ ΑΠΑΣΧΟΛΗΣΗ
Μέσος όρος	2	2
Τυπική απόκλιση	2	2
Εύρος	10	7
Μέγιστη τιμή	10	7
Σύνολο	74	79

Όπως καταγράφεται στους επόμενους πίνακες, η μόνιμη απασχόληση αλλοδαπών έχει μεν θετική συσχέτιση με την έκταση της γης, ωστόσο ο συντελεστής συσχέτισης δεν είναι ισχυρός ( $R=0,427 < 0,7$ ,  $p=0,07 > 0,05$ ). Επίσης, καταγράφεται θετική, ημι-ισχυρή συσχέτιση μεταξύ της εποχιακής απασχόλησης αλλοδαπών και της έκτασης γης ( $R=0,427 < 0,7$ ,  $p=0,03 < 0,05$ ).

**Πίνακας 3.7. Συντελεστής συσχέτισης Spearman στρέμματα και μόνιμη απασχόληση, στρέμματα και εποχιακή απασχόληση**

			ΣΤΡΕΜΜΑΤΑ	ΜΟΝΙΜΗ_ΑΠ ΑΣΧΟΛΗΣΗ
Spearman's rho	ΣΤΡΕΜΜΑΤΑ	Correlation	1,000	,427
		Coefficient		
		Sig. (2-tailed)	.	,07
		N	49	39
	ΜΟΝΙΜΗ_ΑΠΑΣΧ ΟΛΗΣΗ	Correlation	,427	1,000
		Coefficient		
		Sig. (2-tailed)	,07	.
		N	39	39
			ΣΤΡΕΜΜΑΤΑ	ΕΠΟΧΙΑΚΗ_Α ΠΑΣΧΟΛΗΣΗ
	ΣΤΡΕΜΜΑΤΑ	Correlation	1,000	,427
		Coefficient		
		Sig. (1-tailed)	.	,03
		N	49	39
	ΕΠΟΧΙΑΚΗ_ΑΠΑ ΣΧΟΛΗΣΗ	Correlation	,427	1,000
		Coefficient		
		Sig. (1-tailed)	,03	.
		N	39	39

Επίσης, δεν καταγράφεται συσχέτιση μεταξύ της μόνιμης και εποχιακής απασχόλησης των αλλοδαπών εργατών γης ( $R=0,404 < 0,7$ ,  $p = 0,50 > 0,05$ ).

**Πίνακας 3.8. Συντελεστής συσχέτισης Spearman, μόνιμη και εποχιακή απασχόληση**

		ΕΠΟΧΙΑΚΗ_ΑΠΑΣΧΟΛΗΣΗ	ΜΟΝΙΜΗ_ΑΠΑΣΧΟΛΗΣΗ
Spearman's rho	Correlation		
	ΕΠΟΧΙΑΚΗ_ΑΠΑΣΧΟΛΗΣΗ	1,000	,404
	ΜΟΝΙΜΗ_ΑΠΑΣΧΟΛΗΣΗ		,50
	Sig. (2-tailed)	.	
	N	39	24
	Correlation		
	ΜΟΝΙΜΗ_ΑΠΑΣΧΟΛΗΣΗ	,404	1,000
	ΕΠΟΧΙΑΚΗ_ΑΠΑΣΧΟΛΗΣΗ		,50
Sig. (2-tailed)	,50	.	
N	24	34	

Αναφορικά με τα έτη απασχόλησης των αλλοδαπών, τρία άτομα δεν παρείχαν απάντηση στην συγκεκριμένη ερώτηση. Η πλειοψηφία (N=19, έγκυρο ποσοστό 41,3%) απασχολεί αλλοδαπούς εργάτες γης για πάνω από 20 έτη. 16 συμμετέχοντες (έγκυρο ποσοστό 34,8%) απασχολούν αλλοδαπούς από 10 έως 19 έτη, ενώ 11 συμμετέχοντες απασχολούν αλλοδαπούς από 1 έως 9 έτη (έγκυρο ποσοστό 23,9).

**Πίνακας 3.9. Έτη απασχόλησης αλλοδαπών εργατών γης**

		Αριθμός	%	Έγκυρο %
ΕΤΗ	1-9	11	22,4	23,9
	10-19	16	32,7	34,8
	20+	19	38,8	41,3
	Σύνολο	46	93,9	100,0
Missing	Χωρίς απάντηση	3	6,1	
Σύνολο		49	100,0	

Όπως καταγράφεται στον ακόλουθο πίνακα, δεν καταγράφεται σημαντική διαφοροποίηση στα έτη απασχόλησης των αλλοδαπών εργατών ανάλογα με την έκταση της γεωργικής καλλιέργειας, καθώς σε εκτάσεις 1-4 στρέμματα οι συμμετέχοντες απασχολούν αλλοδαπούς 1 με 9 έτη και 10 με 19 έτη κατά ποσοστό 30%, και πάνω από 20 έτη σε ποσοστό 40%.

**Πίνακας 3.10. Χρόνια απασχόλησης αλλοδαπών ανά γεωργική έκταση**

		ΧΡΟΝΙΑ_ΑΠΑΣΧΟΛΗΣΗΣ_ΑΛΛΟΔΑΠΩΝ					
		1-9		10-19		20+	
		Αριθμός	N %	Αριθμός	N %	Αριθμός	N %
ΣΤΡΕΜΜΑ ΤΑ	1-4	3	30,0%	3	30,0%	4	40,0%
	5-10	3	13,6%	10	45,5%	9	40,9%
	>11	5	35,7%	3	21,4%	6	42,9%

Αναφορικά με τα δημογραφικά χαρακτηριστικά των αλλοδαπών εργατών γης, συνολικά απασχολούνται 146 άτομα, εκ των οποίων 94 άνδρες (ποσοστό 64,4%) και 52 γυναίκες (ποσοστό 35,6%). Ο μέσος όρος των ανδρών είναι μεγαλύτερος απ' όσο των γυναικών (2 άτομα έναντι 1, αντίστοιχα), ενώ καταγράφεται ίση τυπική απόκλιση (2 άτομα). Ο μέγιστος αριθμός ανδρών που απασχολούνται σε μια καλλιέργεια είναι 7 άτομα, ενώ των γυναικών είναι 9 άτομα.

**Πίνακας 3.11. Περιγραφική στατιστική φύλου αλλοδαπών εργατών**

	ΑΝΔΡΕΣ	ΓΥΝΑΙΚΕΣ
Σύνολο	94	52
Μέσος όρος	2	1
Τυπική απόκλιση	2	2
Μέγιστη τιμή	7	9

Αναφορικά με την χώρα καταγωγής των αλλοδαπών, 98 άτομα κατάγονται από την Αλβανία (ποσοστό 65,3%), 46 από το Πακιστάν (ποσοστό 46,9%), ένα άτομο από Ινδία και ένα από Βουλγαρία (ποσοστό 1,9%).



**Πίνακας 3.12. Περιγραφική στατιστική καταγωγής αλλοδαπών εργατών**

	ΑΛΒΑΝΙΑ	ΒΟΥΛΓΑΡΙΑ	ΙΝΔΙΑ	ΠΑΚΙΣΤΑΝ
Σύνολο	98	1	1	46
Μέσος όρος	2	0	0	1
Τυπική απόκλιση	2	0	0	1
Μέγιστη τιμή	12	1	1	6

Το δεύτερο σκέλος της ανάλυσης αφορά στη διαπίστωση των λόγων πρόσληψης αλλοδαπών εργατών γης. Οι ερωτώμενοι κλήθηκαν να επιλέξουν μεταξύ των εξής λόγων:

- Έλλειψη ημεδαπών εργατών γης («Δε βρίσκω ημεδαπούς εργάτες γης»)
- Προθέσεις ημεδαπών («Οι ημεδαποί δε δέχονται να κάνουν βαριές εργασίες»)
- Μισθολογικές απαιτήσεις ημεδαπών («Οι ημεδαποί εργάτες γης έχουν υψηλές μισθολογικές απαιτήσεις»)
- Ικανότητες ημεδαπών («Οι ημεδαποί εργάτες γης δεν τα καταφέρνουν καλά στις αγροτικές εργασίες»).

Πέραν των παραπάνω, οι ερωτώμενοι μπορούσαν να συμπληρώσουν λοιπούς λόγους, σε ελεύθερο κείμενο.

Από την επεξεργασία των απαντήσεων, προκύπτει ότι οι περισσότεροι συμμετέχοντες ως κύριο λόγο, αναφέρουν την έλλειψη ημεδαπών, με 38 απαντήσεις συνολικά. Ως δεύτερος λόγος, αναφέρεται η έλλειψη πρόθεσης των ημεδαπών να κάνουν βαριές εργασίες, με 20 συνολικά απαντήσεις. Ως τρίτος λόγος, αναφέρονται οι μισθολογικές απαιτήσεις των ημεδαπών, με 8 απαντήσεις, ενώ ως τελευταίος λόγος, αναφέρεται η έλλειψη ικανότητας των ημεδαπών στις αγροτικές εργασίες, με 6 συνολικά απαντήσεις.

**Πίνακας 3.13. Λόγοι πρόσληψης αλλοδαπών εργατών γης**

Λόγος	Απαντήσεις
ΕΛΛΕΙΨΗ_ΗΜΕΔΑΠΩΝ	38
ΠΡΟΘΕΣΗ_ΗΜΕΔΑΠΩΝ	20
ΜΙΣΘΟΛΟΓΙΚΕΣ_ΑΠΑΙΤΗΣΕΙΣ_ΗΜΕΔΑΠΩΝ	8
ΕΛΛΕΙΨΗ_ΙΚΑΝΟΤΗΤΩΝ_ΗΜΕΔΑΠΩΝ	6

Αναφορικά με την συμπλήρωση της ερώτησης με ελεύθερο κείμενο, διαπιστώνεται επίσης ότι ως κύριος λόγος, αναφέρεται η έλλειψη ημεδαπών. Ένας συμμετέχοντας σημειώνει ότι: «Οι Έλληνες εργάτες δεν είναι διατεθειμένοι να εργαστούν στα χωράφια», ενώ ένας δεύτερος αναφέρει ότι: «Είναι υποτιμητικό (θεωρητικά) να δουλεύουν οι νέοι στα χωράφια».

Οι αιτιολογήσεις της πρόσληψης αλλοδαπών, δεν διαφοροποιούνται ανά φύλο, ηλικία και οικογενειακή κατάσταση. Καταγράφονται ορισμένες μικρές διαφοροποιήσεις ανάλογα με τη γεωργική έκταση, καθώς οι κάτοχοι λίγων στρεμμάτων (1-4 στρέμματα) έχουν ίδιο ποσοστό απαντήσεων στις μισθολογικές απαιτήσεις των ημεδαπών και στην έλλειψη ικανοτήτων για γεωργικές εργασίες (ποσοστό 18,2%). Επίσης, θα πρέπει να σημειωθεί ότι οι ιδιοκτήτες μεγαλύτερων εκτάσεων, καταγράφουν μεγαλύτερο ποσοστό δυσκολίας να βρουν ημεδαπούς εργαζόμενους απ' όσο οι ιδιοκτήτες μικρότερων εκτάσεων.

**Πίνακας 3.14. Λόγοι πρόσληψης αλλοδαπών εργατών γης ανά έκταση γεωργικής καλλιέργειας**

	1-4 στρέμ.	5-10 στρέμ.	11+ στρέμ.
ΕΛΛΕΙΨΗ_ΗΜΕΔΑΠΩΝ	81,8%	70,8%	85,7%
ΠΡΟΘΕΣΗ_ΗΜΕΔΑΠΩΝ	27,3%	50,0%	35,7%
ΜΙΣΘΟΛΟΓΙΚΕΣ_ΑΠΑΙΤΗΣΕΙΣ_ΗΜΕΔΑ ΠΩΝ	18,2%	12,5%	21,4%
ΕΛΛΕΙΨΗ_ΙΚΑΝΟΤΗΤΩΝ_ΗΜΕΔΑΠΩΝ	18,2%	8,3%	14,3%

Η επόμενη ερώτηση αφορά στην ιεράρχηση των προαναφερθέντων λόγων πρόσληψης αλλοδαπών, όπου ο βαθμός 1 αντιστοιχεί στον πλέον σημαντικό λόγο, ο βαθμός 2 σε πολύ σημαντικό λόγο, ο βαθμός 3 σε σημαντικό λόγο και ο βαθμός 4 στον λιγότερο σημαντικό λόγο από τους τέσσερις.

Όπως αποτυπώνεται στον ακόλουθο πίνακα, η έλλειψη των ημεδαπών αποτελεί τον πλέον σημαντικό λόγο, με σύνολο 55 βαθμών και μέσο όρο βαθμολογίας 1,12. Η έλλειψη ημεδαπών κατατάσσεται πρώτος λόγος σε σημαντικότητα 33 φορές, δεύτερος σε σημαντικότητα 8 φορές, τρίτος σε σημαντικότητα 2 φορές ενώ ποτέ δεν αναφέρεται ως ο λιγότερο σημαντικός λόγος απασχόλησης αλλοδαπών.

Η απροθυμία εκτέλεσης αγροτικών εργασιών αποτελεί το δεύτερο πιο σημαντικό λόγο, με συνολική βαθμολογία 77 βαθμούς και μέσο όρο 1,57 βαθμούς. Ο συγκεκριμένος λόγος κατατάσσεται πρώτος σε σημαντικότητα 13 φορές, δεύτερος σε σημαντικότητα 17 φορές, τρίτος σε σημαντικότητα 8 φορές ενώ ποτέ δεν αναφέρεται ως ο λιγότερο σημαντικός λόγος απασχόλησης αλλοδαπών.

Η μισθολογική απαίτηση των ημεδαπών και η ικανότητα των ημεδαπών, αποτελούν τους δύο λιγότερο σημαντικούς λόγους, με βαθμολογία 105 βαθμούς και μέσο όρο 2,14 βαθμούς για την κάθε παράμετρο (υπάρχει ισοβαθμία). Ωστόσο, μεταξύ των δύο αυτών παραμέτρων, υπάρχουν ορισμένες διαφοροποιήσεις, καθώς ο μισθός των ημεδαπών κατατάσσεται πρώτος σε σημαντικότητα 2 φορές, δεύτερος σε σημαντικότητα 8 φορές, τρίτος σε σημαντικότητα 13 φορές και τελευταίος σε σημαντικότητα 12 φορές. Αντιθέτως, η ικανότητα των ημεδαπών, δεν αναφέρεται ποτέ ως ο πλέον σημαντικός παράγοντας, ενώ κατατάσσεται τελευταίος σε σημαντικότητα 16 φορές

### Πίνακας 3.15. Ιεράρχηση λόγων

	Συνολικός βαθμός	Μέσος όρος	Φορές 1ης κατάταξης	Φορές 2ης κατάταξης	Φορές 3ης κατάταξης	Φορές 4ης κατάταξης	Φορές χωρίς βαθμό
ΕΛΛΕΙΨΗ_ΗΜΕΔΑΠΩΝ	55	1,12	33	8	2	0	6
ΠΡΟΘΕΣΕΙΣ_ΗΜΕΔΑΠΩΝ	77	1,57	13	17	10	0	9
ΜΙΣΘΟΣ_ΗΜΕΔΑΠΩΝ	105	2,14	2	8	13	12	14
ΙΚΑΝΟΤΗΤΑ_ΗΜΕΔΑΠΩΝ	105	2,14	0	7	9	16	17

Δε διαπιστώνεται συσχέτιση μεταξύ της ιεράρχησης των λόγων πρόσληψης αλλοδαπών και των λοιπών χαρακτηριστικών του δείγματος (φύλο, ηλικία, κύριο επάγγελμα, έτη δραστηριότητας)

**Πίνακας 3.16. Συντελεστής συσχέτισης ιεράρχησης και χαρακτηριστικών δείγματος**

		<b>ΑΠΟΥΣΙΑ ΗΜΕΛΑΠΩΝ</b>	<b>ΠΡΟΘΕΣΕΙΣ ΗΜΕΛΑΠΩΝ</b>	<b>ΜΙΣΘΟΣ_ ΗΜΕΛΑΠΩΝ</b>	<b>ΙΚΑΝΟΤΗΤΑ ΗΜΕΛΑΠΩΝ</b>
<b>ΦΥΛΟ</b>	Correlation Coefficient	0,18	0,10	0,31	0,31
	Sig. (2-tailed)	0,24	0,51	0,07	0,07
<b>ΗΛΙΚΙΑ</b>	Correlation Coefficient	-0,04	0,02	-0,16	-0,16
	Sig. (2-tailed)	0,81	0,88	0,36	0,36
<b>ΚΥΡΙΟ_ ΕΠΑΓΓ ΕΛΜΑ</b>	Correlation Coefficient	0,11	0,04	0,14	0,14
	Sig. (2-tailed)	0,50	0,82	0,44	0,44
<b>ΕΤΗ_ΔΡ ΑΣΤΗΡΙ ΟΤΗΤΑ Σ</b>	Correlation Coefficient	0,10	0,05	0,28	0,28
	Sig. (2-tailed)	0,53	0,75	0,11	0,11

Ο τρίτος άξονας της ανάλυσης αφορά στη διαπίστωση της επίδρασης των αλλοδαπών εργατών γης σε διάφορες παραμέτρους, όπως ο όγκος παραγωγής, η επέκταση της καλλιέργειας και το αντλούμενο προσωπικό όφελος των καλλιεργητών.

Αναφορικά με τον όγκο της παραγωγής, η ευρεία πλειοψηφία των καλλιεργητών (N=39, έγκυρο ποσοστό 83%) δηλώνει ότι οι αλλοδαποί εργάτες γης έχουν θετική επίδραση στην αύξηση της παραγωγής τους, ενώ 8 καλλιεργητές (έγκυρο ποσοστό 17%) δηλώνουν ότι δεν έχει καμία επίδραση. Πιο αναλυτικά, 9 καλλιεργητές (έγκυρο ποσοστό 19,1%) αναφέρουν πάρα πολύ θετική επίδραση, 12 καλλιεργητές (έγκυρο ποσοστό 25,5%) αναφέρουν πολύ θετική επίδραση και 18 καλλιεργητές (έγκυρο ποσοστό 38,3%) αναφέρουν θετική επίδραση. Δύο συμμετέχοντες δεν απάντησαν στην ερώτηση.

**Πίνακας 3.17. Επίδραση των αλλοδαπών εργατών γης στην παραγωγή**

	Αριθμός	%	Έγκυρο %	
Εγκυρο	ΠΑΡΑ ΠΟΛΥ ΘΕΤΙΚΗ	9	18,4	19,1
	ΠΟΛΥ ΘΕΤΙΚΗ	12	24,5	25,5
	ΘΕΤΙΚΗ	18	36,7	38,3
	ΚΑΜΙΑ	8	16,3	17,0
	Σύνολο	47	95,9	100,0
Missing	Χωρίς απάντηση	2	4,1	
Σύνολο		49	100,0	

Αναφορικά με τη συγκεκριμένη απάντηση, θα πρέπει να καταγραφούν μια σειρά από επί μέρους στοιχεία. Πρώτον, δεν καταγράφεται συσχέτιση μεταξύ των δημογραφικών χαρακτηριστικών και της εκτίμησης της συμβολής των αλλοδαπών στην παραγωγή, αναφορικά με το φύλο ( $R = -0,01 > -0,7$ ,  $p = 0,83 > 0,05$ ), την ηλικία ( $R = 0,06 < 0,7$ ,  $p = 0,81 > 0,05$ ) και την οικογενειακή κατάσταση ( $R = 0,19 < 0,7$ ,  $p = 0,88 > 0,05$ )

**Πίνακας 3.18.** Συντελεστής συσχέτισης δημογραφικών χαρακτηριστικών και εκτίμησης συμβολής αλλοδαπών στην παραγωγή

	<b>Rho</b>	<b>p</b>
ΦΥΛΟ	-0,01	0,83
ΗΛΙΚΙΑ	0,06	0,81
ΟΙΚΟΓΕΝΕΙΑΚΗ ΚΑΤΑΣΤΑΣΗ	0,19	0,88

Επίσης, δεν καταγράφεται γραμμική εξάρτηση μεταξύ φύλου ( $F=0,342$ ,  $p = 0,559 > 0,05$ ) και της εκτίμησης της συμβολής αλλοδαπών στην παραγωγή.

**Πίνακας 3.19.** Τεστ  $\chi^2$  φύλου και εκτίμησης της συμβολής αλλοδαπών στην παραγωγή.

	Value	df	Asymp. Sig. (2-sided)
Pearson Chi-Square	,342	1	,559
Likelihood Ratio	,374	1	,541
Linear-by-Linear Association	,334	1	,563
N of Έγκυρο Cases	45		

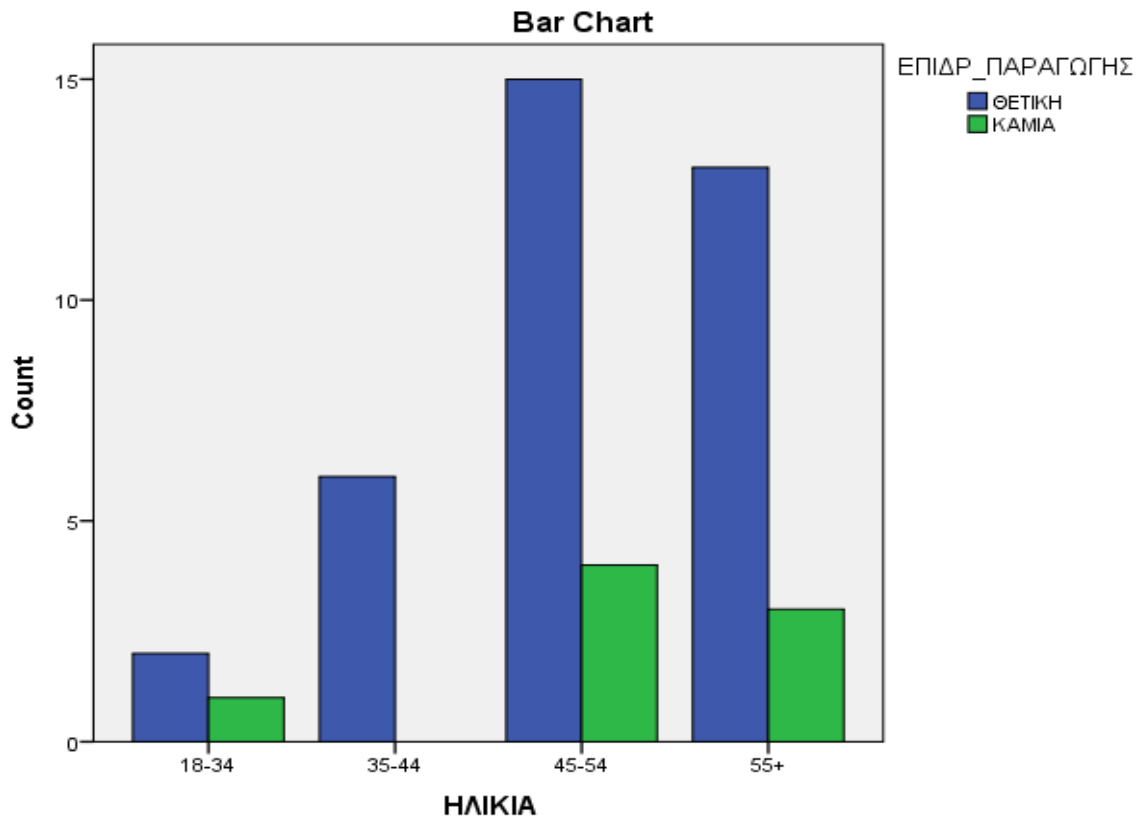
Αναφορικά με την ηλικία, δεν καταγράφεται γραμμική εξάρτηση μεταξύ των δύο παραμέτρων ( $F=1,905$ ,  $p = 0,592 > 0,05$ )

**Πίνακας 3.20.** Τεστ  $\chi^2$  ηλικίας και εκτίμησης συμβολής αλλοδαπών στην παραγωγή

	Value	df	Asymp. Sig. (2-sided)
Pearson Chi-Square	1,905	3	,592
Likelihood Ratio	2,906	3	,406
Linear-by-Linear Association	,015	1	,904
N of Έγκυρο Cases	44		

Ωστόσο, όπως απεικονίζεται στο ακόλουθο γράφημα, στην ηλικιακή ομάδα 35-44, όλοι οι συμμετέχοντες δίνουν θετική απάντηση, σε αντίθεση με τις λοιπές ηλικιακές ομάδες, όπου καταγράφονται και αρνητικές απαντήσεις. Βέβαια, ακόμα και στις ηλικιακές ομάδες στις οποίες καταγράφονται αρνητικές απαντήσεις, οι θετικές είναι υπερδιπλάσιες αυτών.

**Σχήμα 3.1. Εκτίμηση συμβολής αλλοδαπών στην παραγωγή ανά ηλικιακή ομάδα**



Επίσης, δεν καταγράφεται γραμμική εξάρτηση μεταξύ της εκτίμησης της συμβολής των αλλοδαπών και της οικογενειακής κατάστασης των συμμετεχόντων ( $F=1,510$ ,  $p = 0,470 > 0,05$ )

**Πίνακας 3.21. Τεστ  $\chi^2$  οικογενειακής κατάστασης και εκτίμησης συμβολής αλλοδαπών στην παραγωγή**

	Value	df	Asymp. Sig. (2-sided)
Pearson Chi-Square	1,510	2	,470
Likelihood Ratio	1,444	2	,486
Linear-by-Linear Association	,448	1	,503
N of Έγκυρο Cases	42		

Δεν καταγράφεται γραμμική εξάρτηση μεταξύ της εκτίμησης της συμβολής των αλλοδαπών και του εάν οι συμμετέχοντες είναι, ως κύριο επάγγελμα, αγρότες ( $F=0,177$ ,  $p = 0,674 > 0,05$ )

**Πίνακας 3.22. Τεστ  $\chi^2$  κύριου επαγγέλματος και εκτίμησης συμβολής αλλοδαπών στην παραγωγή**

	Value	df	Asymp. Sig. (2-sided)
Pearson Chi-Square	,177	1	,674
Likelihood Ratio	,162	1	,688
Linear-by-Linear Association	,173	1	,678
N of Έγκυρο Cases	46		

Δεν καταγράφεται γραμμική εξάρτηση μεταξύ της εκτίμησης της συμβολής των αλλοδαπών και του αριθμού των εργατών ( $F = 11,8$ ,  $p = 1,6 > 0,05$ ), τον αριθμό των μόνιμα απασχολούμενων ( $F = 8,79$ ,  $p = 0,18 > 0,05$ ), των εποχικά απασχολούμενων ( $F = 2,74$ ,  $p = 0,74 > 0,05$ ) και τα χρόνια απασχόλησης των αλλοδαπών ( $F = 0,18$ ,  $p = 0,91 > 0,05$ ).



**Πίνακας 3.23. Τεστ  $\chi^2$  άλλων παραμέτρων και εκτίμησης συμβολής αλλοδαπών στην παραγωγή**

	F	p
ΑΡΙΘΜΟΣ_ΑΛΛΟΔΑΠΩΝ_ΕΡΓΑΤΩΝ	11,8	1,6
ΜΟΝΙΜΗ_ΑΠΑΣΧΟΛΗΣΗ	8,79	0,18
ΕΠΟΧΙΑΚΗ_ΑΠΑΣΧΟΛΗΣΗ	2,74	0,74
ΧΡΟΝΙΑ_ΑΠΑΣΧΟΛΗΣΗΣ_ΑΛΛΟΔΑΠΩΝ	0,18	0,91

Επίσης, δεν καταγράφεται συσχέτιση μεταξύ της εκτίμησης της συμβολής των αλλοδαπών και του αριθμού των εργατών ( $R = -0,03 > -0,7$ ,  $p = 0,53 > 0,05$ ), τον αριθμό των μόνιμα απασχολούμενων ( $R = -0,12 > -0,7$ ,  $p = 0,75 > 0,05$ ), των εποχιακά απασχολούμενων ( $R = 0,25 < 0,7$ ,  $p = 0,72 > 0,05$ ) και τα χρόνια απασχόλησης των αλλοδαπών ( $R = -0,08 > -0,7$ ,  $p = 0,63 > 0,05$ ).

**Πίνακας 3.24. Συντελεστής συσχέτισης άλλων παραμέτρων και εκτίμησης συμβολής αλλοδαπών στην παραγωγή**

	Rho	p
ΑΡΙΘΜΟΣ_ΑΛΛΟΔΑΠΩΝ_ΕΡΓΑΤΩΝ	-0,03	0,53
ΜΟΝΙΜΗ_ΑΠΑΣΧΟΛΗΣΗ	-0,12	0,75
ΕΠΟΧΙΑΚΗ_ΑΠΑΣΧΟΛΗΣΗ	0,25	0,72
ΧΡΟΝΙΑ_ΑΠΑΣΧΟΛΗΣΗΣ_ΑΛΛΟΔΑΠΩΝ	-0,08	0,63

Αναφορικά με την επέκταση της εκμετάλλευσης, καταγράφονται δισταμένες απόψεις, αφού 21 ερωτώμενοι δηλώνουν ότι οι αλλοδαποί εργάτες γης έχουν συμβάλει στην επέκταση της γεωργικής τους εκμετάλλευσης (έγκυρο ποσοστό 51,2%), 20 απαντούν αρνητικά (έγκυρο ποσοστό 48,8%), ενώ 8 συμμετέχοντες δεν έδωσαν απάντηση στην ερώτηση.

**Πίνακας 3.25. Εκτίμηση συμβολής αλλοδαπών στην επέκταση της εκμετάλλευσης**

		Αριθμός	%	Έγκυρο %
Έγκυρο	ΝΑΙ	21	42,9	51,2
	ΟΧΙ	20	40,8	48,8
	Σύνολο	41	83,7	100,0
Missing	Χωρίς απάντηση	8	16,3	
Σύνολο		49	100,0	

Δεν καταγράφεται συσχέτιση μεταξύ των δημογραφικών χαρακτηριστικών και της εκτίμησης της συμβολής των αλλοδαπών στην επέκταση της εκμετάλλευσης, αναφορικά με το φύλο ( $R = -0,03 > -0,7$ ,  $p = 0,84 > 0,05$ ), την ηλικία ( $R = 0,06 < 0,7$ ,  $p = 0,09 > 0,05$ ) και την οικογενειακή κατάσταση ( $R = 0,09 < 0,7$ ,  $p = 0,58 > 0,05$ ).

**Πίνακας 3.26. Συντελεστής συσχέτισης δημογραφικών χαρακτηριστικών και εκτίμησης συμβολής αλλοδαπών στην επέκταση της εκμετάλλευσης**

	Rho	p
ΦΥΛΟ	-0,03	0,84
ΗΛΙΚΙΑ	0,06	0,09
ΟΙΚΟΓΕΝΕΙΑΚΗ ΚΑΤΑΣΤΑΣΗ	0,09	0,58

Επίσης, δεν καταγράφεται γραμμική εξάρτηση μεταξύ φύλου ( $F=0,043$ ,  $p = 0,835 > 0,05$ ) και της εκτίμησης της συμβολής αλλοδαπών στην επέκταση της εκμετάλλευσης.

**Πίνακας 3.27. Τεστ  $\chi^2$  φύλου και εκτίμησης συμβολής αλλοδαπών στην επέκταση της εκμετάλλευσης**

	Value	df	Asymp. Sig. (2-sided)
Pearson Chi-Square	,043	1	,835
Likelihood Ratio	,044	1	,835
Linear-by-Linear Association	,042	1	,837
N of Έγκυρο Cases	40		

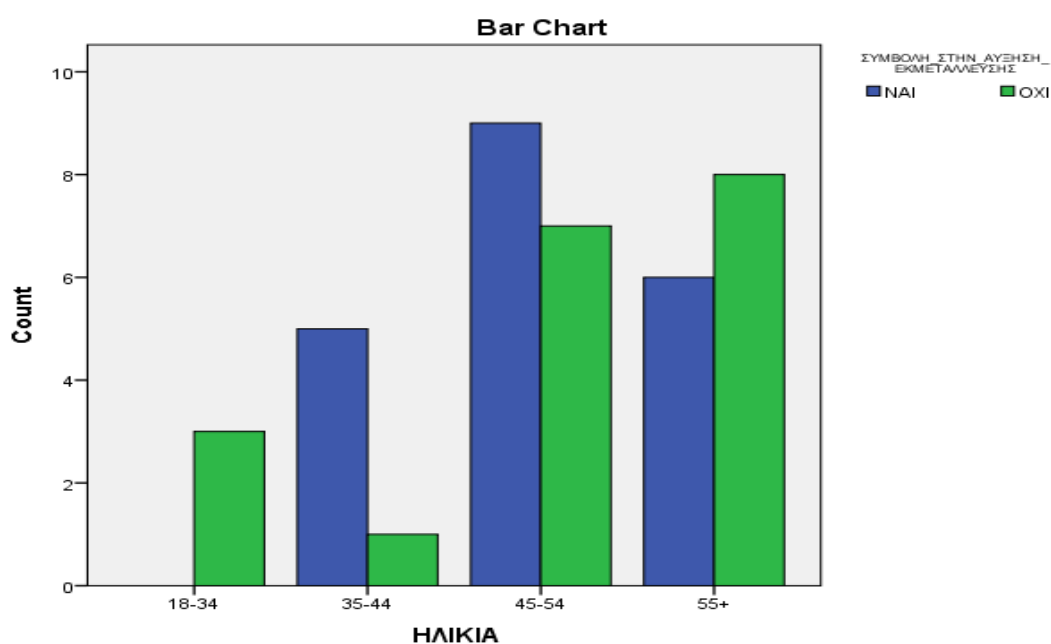
Αναφορικά με την ηλικία, δεν καταγράφεται γραμμική εξάρτηση μεταξύ των δύο παραμέτρων ( $F=6,181$ ,  $p = 0,103 > 0,05$ )

**Πίνακας 3.28. Τεστ  $\chi^2$  ηλικίας και εκτίμησης συμβολής αλλοδαπών στην επέκταση της εκμετάλλευσης**

	Value	df	Asymp. Sig. (2-sided)
Pearson Chi-Square	6,181	3	,103
Likelihood Ratio	7,582	3	,055
Linear-by-Linear Association	,000	1	,993
N of Έγκυρο Cases	39		

Ωστόσο, όπως απεικονίζεται στο ακόλουθο γράφημα, στην ηλικιακή ομάδα 18-34 όλοι οι συμμετέχοντες δίνουν αρνητική απάντηση, σε αντίθεση με τις λοιπές ηλικιακές ομάδες, όπου καταγράφονται και θετικές απαντήσεις. Μάλιστα, στις δύο ενδιάμεσες ηλικιακές ομάδες, 35-44 και 45-54, οι θετικές απαντήσεις υπερτερούν των αρνητικών, ενώ στην ηλικιακή ομάδα των 55+, οι αρνητικές είναι περισσότερες.

**Σχήμα 3.2. Εκτίμηση συμβολής αλλοδαπών στην επέκταση της εκμετάλλευσης ανά ηλικιακή ομάδα**



Επίσης, δεν καταγράφεται γραμμική εξάρτηση μεταξύ της εκτίμησης της συμβολής των αλλοδαπών στην επέκταση της εκμετάλλευσης και της οικογενειακής κατάστασης των συμμετεχόντων ( $F=1,21$ ,  $p = 0,546 > 0,05$ )

**Πίνακας 3.29. Τεστ  $\chi^2$  οικογενειακής κατάστασης και εκτίμησης συμβολής αλλοδαπών στην επέκταση της εκμετάλλευσης**

	Value	df	Asymp. Sig. (2-sided)
Pearson Chi-Square	1,210	2	,546
Likelihood Ratio	1,589	2	,452
Linear-by-Linear Association	,315	1	,575
N of Έγκυρο Cases	39		

Δεν καταγράφεται γραμμική εξάρτηση μεταξύ της εκτίμησης της συμβολής των αλλοδαπών στην επέκταση της εκμετάλλευσης και του εάν οι συμμετέχοντες είναι, ως κύριο επάγγελμα, αγρότες ( $F=0,414$ ,  $p = 0,520 > 0,05$ )

**Πίνακας 3.30. Τεστ  $\chi^2$  κύριου επαγγέλματος και εκτίμησης συμβολής αλλοδαπών στην επέκταση της εκμετάλλευσης**

	Value	df	Asymp. Sig. (2-sided)
Pearson Chi-Square	,414	1	,520
Likelihood Ratio	,421	1	,517
Linear-by-Linear Association	,404	1	,525
N of Έγκυρο Cases	41		

Επίσης, δεν καταγράφεται γραμμική εξάρτηση μεταξύ της εκτίμησης της συμβολής των αλλοδαπών στην επέκταση της εκμετάλλευσης και των ετών δραστηριότητας των συμμετεχόντων ( $F=1,801$ ,  $p = 0,615 > 0,05$ )

**Πίνακας 3.31. Τεστ  $\chi^2$  ετών δραστηριότητας και εκτίμησης συμβολής αλλοδαπών στην επέκταση της εκμετάλλευσης**

	Value	df	Asymp. Sig. (2-sided)
Pearson Chi-Square	1,801	3	,615
Likelihood Ratio	1,829	3	,609
Linear-by-Linear Association	,004	1	,947
N of Έγκυρο Cases	41		

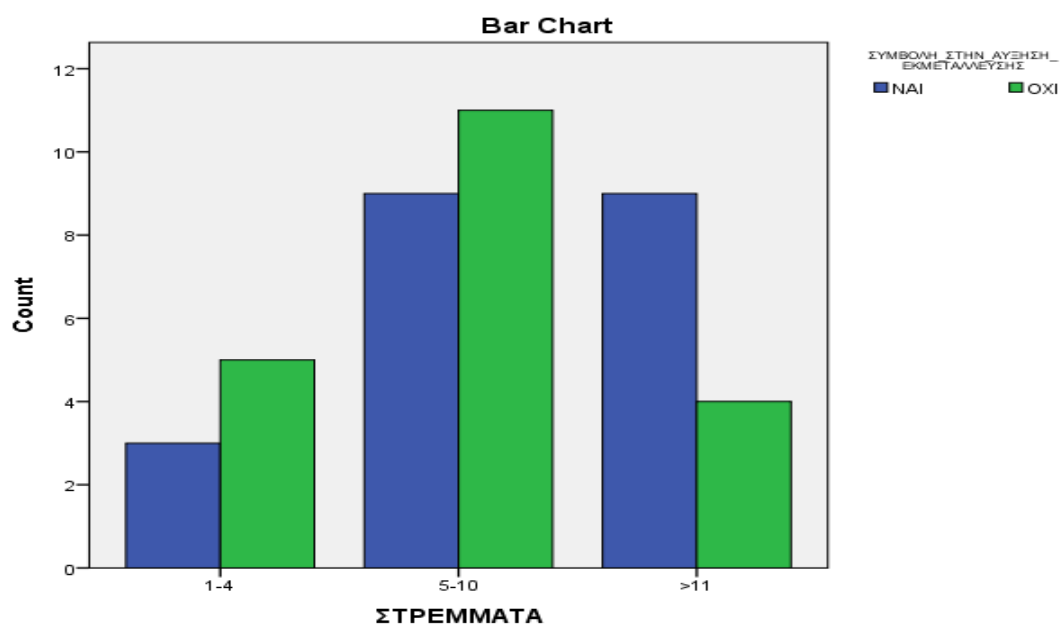
Επίσης, δεν καταγράφεται γραμμική εξάρτηση μεταξύ της εκτίμησης της συμβολής των αλλοδαπών στην επέκταση της εκμετάλλευσης και της έκτασης των στρεμμάτων που κατέχουν οι καλλιεργητές ( $F=2,6$ ,  $p = 0,272 > 0,05$ )

**Πίνακας 3.32. Τεστ  $\chi^2$  στρεμμάτων και εκτίμησης συμβολής αλλοδαπών στην επέκταση της εκμετάλλευσης**

	Value	df	Asymp. Sig. (2-sided)
Pearson Chi-Square	2,600	2	,272
Likelihood Ratio	2,655	2	,265
Linear-by-Linear Association	2,265	1	,132
N of Έγκυρο Cases	41		

Ωστόσο, αν και δεν καταγράφεται γραμμική εξάρτηση μεταξύ των δύο παραμέτρων, θα πρέπει να σημειωθεί ότι στις μεγαλύτερες εκτάσεις γης (άνω από 11 στρέμματα), οι θετικές απαντήσεις είναι περισσότερες (υπερδιπλάσιες) από τις αρνητικές απαντήσεις, σε αντίθεση με τις λοιπές κατηγορίες.

**Σχήμα 3.3. Εκτίμηση συμβολής αλλοδαπών στην επέκταση της εκμετάλλευσης ανά έκταση (στρέμματα)**



Δεν καταγράφεται γραμμική εξάρτηση μεταξύ της εκτίμησης της συμβολής των αλλοδαπών και του αριθμού των εργατών ( $F = 5,83$ ,  $p = 0,61 > 0,05$ ), τον αριθμό των μόνιμα απασχολούμενων ( $F = 8,52$ ,  $p = 0,13 > 0,05$ ), των εποχιακά απασχολούμενων

( $F = 4,17$ ,  $p = 0,52 > 0,05$ ) και τα χρόνια απασχόλησης των αλλοδαπών ( $F = 1,29$ ,  $p = 0,52 > 0,05$ ).

**Πίνακας 3.33. Τεστ  $\chi^2$  άλλων παραμέτρων και εκτίμησης συμβολής αλλοδαπών στην επέκταση της εκμετάλλευσης**

	F	p
ΑΡΙΘΜΟΣ_ΑΛΛΟΔΑΠΩΝ_ΕΡΓΑΤΩΝ	5,83	0,61
ΜΟΝΙΜΗ_ΑΠΑΣΧΟΛΗΣΗ	8,52	0,13
ΕΠΟΧΙΑΚΗ_ΑΠΑΣΧΟΛΗΣΗ	4,17	0,52
ΧΡΟΝΙΑ_ΑΠΑΣΧΟΛΗΣΗΣ_ΑΛΛΟΔΑΠΩΝ	1,29	0,52

Επίσης, δεν καταγράφεται συσχέτιση μεταξύ της εκτίμησης της συμβολής των αλλοδαπών και του αριθμού των εργατών ( $R = -0,29 > -0,7$ ,  $p = 0,20 > 0,05$ ), τον αριθμό των μόνιμα απασχολούμενων ( $R = 0,11 < 0,7$ ,  $p = 0,57 > 0,05$ ), των εποχιακά απασχολούμενων ( $R = 0,26 < 0,7$ ,  $p = 0,88 > 0,05$ ) και τα χρόνια απασχόλησης των αλλοδαπών ( $R = -0,17 > -0,7$ ,  $p = 0,52 > 0,05$ ).

**Πίνακας 3.34. Συντελεστής συσχέτισης άλλων παραμέτρων και εκτίμησης συμβολής αλλοδαπών στην επέκταση της εκμετάλλευσης**

	Rho	p
ΑΡΙΘΜΟΣ_ΑΛΛΟΔΑΠΩΝ_ΕΡΓΑΤΩΝ	-0,29	0,20
ΜΟΝΙΜΗ_ΑΠΑΣΧΟΛΗΣΗ	0,11	0,57
ΕΠΟΧΙΑΚΗ_ΑΠΑΣΧΟΛΗΣΗ	0,26	0,88
ΧΡΟΝΙΑ_ΑΠΑΣΧΟΛΗΣΗΣ_ΑΛΛΟΔΑΠΩΝ	-0,17	0,52

Όσον αφορά στα προσωπικά οφέλη των καλλιεργητών από την πρόσληψη αλλοδαπών εργατών γης, οι συμμετέχοντες αναφέρουν, κατά σειρά, πρωταρχικά την εύρεση χρόνου για την οργάνωση της παραγωγής με 31 απαντήσεις, τη δυνατότητα επέκτασης της εκμετάλλευσης με 19 απαντήσεις, την απαλλαγή από βαριές εργασίες με 18 απαντήσεις και την αύξηση της παραγωγής με 11 απαντήσεις. Επίσης, 9 καλλιεργητές αναφέρουν ως όφελος την εύρεση χρόνου για εξω-γεωργικές

δραστηριότητες, 5 καλλιεργητές αναφέρουν την αποδέσμευση των μελών της οικογένειας και 2 αναφέρουν τη μείωση του κόστους εργασίας.

**Πίνακας 3.35. Αναφερόμενα οφέλη καλλιεργητών από την πρόσληψη αλλοδαπών εργατών γης**

Όφελος	Αριθμός απαντήσεων
ΧΡΟΝΟΣ_ΟΡΓΑΝΩΣΗΣ_ΠΑΡΑΓΩΓΗΣ	31
ΕΠΕΚΤΑΣΗ_ΕΚΜΕΤΑΛΛΕΥΣΗΣ	19
ΑΠΑΛΛΑΓΗ_ΑΠΟ_ΒΑΡΙΕΣ_ΕΡΓΑΣΙΕΣ	18
ΑΥΞΗΣΗ_ΠΑΡΑΓΩΓΗΣ	11
ΛΟΙΠΕΣ_ΔΡΑΣΤΗΡΙΟΤΗΤΕΣ	9
ΑΠΟΔΕΣΜΕΥΣΗ_ΜΕΛΩΝ_ΟΙΚΟΓΕΝΕΙΑΣ	5
ΜΕΙΩΣΗ_ΚΟΣΤΟΥΣ_ΕΡΓΑΣΙΑΣ	2

Κατά μέσο όρο, οι συμμετέχοντες αναφέρουν 2 οφέλη. 24 συμμετέχοντες αναφέρουν μόνο 1 όφελος, 11 συμμετέχοντες αναφέρουν 2 οφέλη, 8 συμμετέχοντες αναφέρουν 3 οφέλη, 4 συμμετέχοντες αναφέρουν 4 οφέλη και 2 συμμετέχοντες αναφέρουν 5 οφέλη. Στις απαντήσεις των συμμετεχόντων δεν καταγράφηκε διαφοροποίηση σε καμία από τις λοιπές παραμέτρους του ερωτηματολογίου.

Ο τέταρτος άξονας της ανάλυσης, αφορά στην διαπίστωση των απόψεων των καλλιεργητών αναφορικά με την συμβολή των αλλοδαπών εργατών γης στην αγροτική δραστηριότητα της περιοχής και τις εκτιμώμενες επιπτώσεις που θα υπήρχαν από μια έλλειψη αλλοδαπών εργατών γης στην τοπική παραγωγή και την τοπική οικονομία.

Αναφορικά με την εκτίμηση των καλλιεργητών για το κατά πόσο συμβάλλουν οι αλλοδαποί εργάτες γης στη διατήρηση της αγροτικής δραστηριότητας στην περιοχή, 12 ερωτώμενοι θεωρούν ότι οι αλλοδαποί συμβάλλουν πάρα πολύ (έγκυρο ποσοστό 25%), 16 ερωτώμενοι θεωρούν ότι συμβάλλουν πολύ (έγκυρο ποσοστό 33,3%), 11 ερωτώμενοι θεωρούν ότι συμβάλλουν αρκετά (έγκυρο ποσοστό 22,9%), 1 ερωτώμενος θεωρεί ότι συμβάλλουν λίγο (έγκυρο ποσοστό 2,1%), 5 ερωτώμενοι θεωρούν ότι συμβάλλουν πολύ λίγο (έγκυρο ποσοστό 10,4%) και 3 ερωτώμενοι



(έγκυρο ποσοστό 6,3%), θεωρούν ότι οι αλλοδαποί εργάτες γης έχουν μηδενική συμβολή στην διατήρηση της αγροτικής δραστηριότητας στην περιοχή.

**Πίνακας 3.36. Εκτίμηση συμβολής αλλοδαπών εργατών γης στη διατήρηση της αγροτικής δραστηριότητας στην περιοχή**

		Αριθμός	%	Έγκυρο %
Έγκυρο	ΠΑΡΑ ΠΟΛΥ	12	24,5	25,0
	ΠΟΛΥ	16	32,7	33,3
	ΑΡΚΕΤΑ	11	22,4	22,9
	ΛΙΓΟ	1	2,0	2,1
	ΠΟΛΥ ΛΙΓΟ	5	10,2	10,4
	ΚΑΘΟΛΟΥ	3	6,1	6,3
	Σύνολο	48	98,0	100,0
Missing	Χωρίς απάντηση	1	2,0	
Σύνολο		49	100,0	

Οι παραπάνω απαντήσεις ομαδοποιούνται σε τρεις κατηγορίες: την κατηγορία όπου η συμβολή κρίνεται ως θετική (οι αλλοδαποί εργάτες γης συμβάλλουν από αρκετά έως πάρα πολύ), την κατηγορία όπου αναφέρεται ελάχιστη συμβολή (από λίγο έως πολύ λίγο) και την κατηγορία της μηδενικής συμβολής (καθόλου).

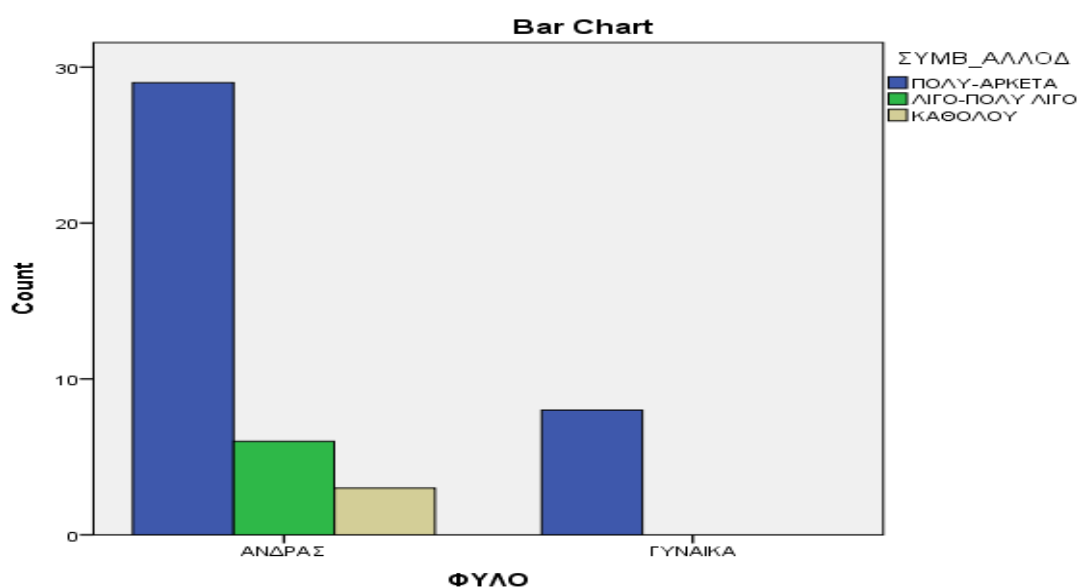
Με βάση αυτή την ομαδοποίηση, διαπιστώνεται ότι 39 συμμετέχοντες εκτιμούν ότι υπάρχει θετική συμβολή (έγκυρο ποσοστό 80,9%), 6 συμμετέχοντες εκτιμούν ότι υπάρχει ελάχιστη συμβολή (έγκυρο ποσοστό 12,8%) και 3 συμμετέχοντες, μηδενική συμβολή (έγκυρο ποσοστό 6,4%).

**Πίνακας 3.37. Εκτίμηση συμβολής αλλοδαπών εργατών γης στη διατήρηση της αγροτικής δραστηριότητας της περιοχής ανά ομάδα απαντήσεων**

		Αριθμός	%	Έγκυρο %
Έγκυρο	ΠΑΡΑ ΠΟΛΥ-ΑΡΚΕΤΑ	39	77,6	80,9
	ΛΙΓΟ-ΠΟΛΥ ΛΙΓΟ	6	12,2	12,8
	ΚΑΘΟΛΟΥ	3	6,1	6,4
	Σύνολο	48	95,9	100,0
Missing	Χωρίς απάντηση	1	4,1	
Σύνολο		49	100,0	

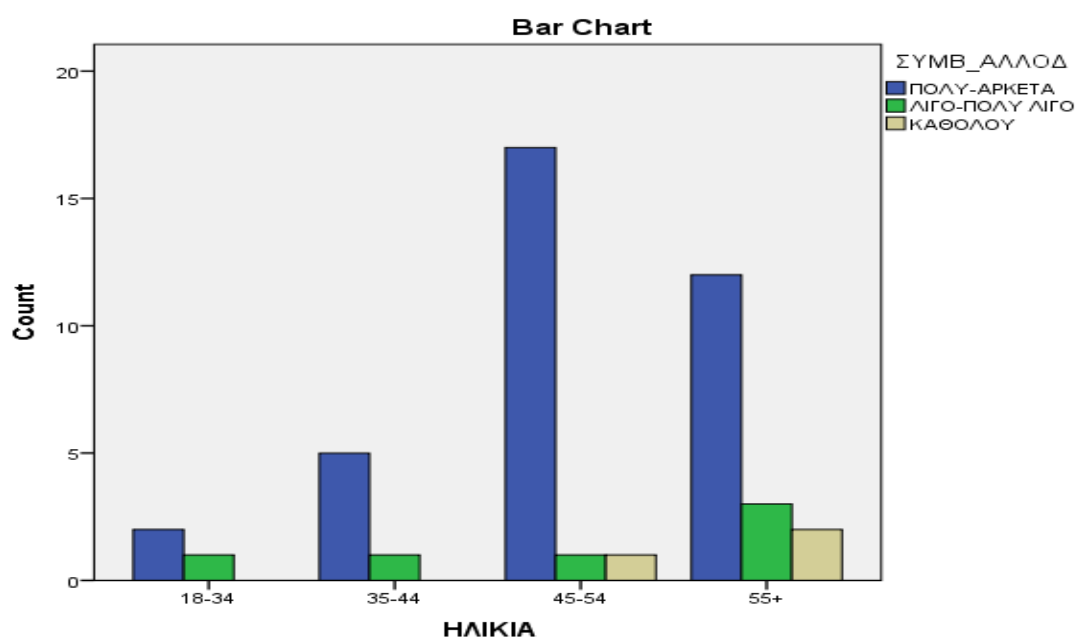
Αναφορικά με τις λοιπές παραμέτρους του ερωτηματολογίου, οι γυναίκες στο σύνολό τους αναφέρουν θετική συμβολή, ενώ οι άνδρες αναφέρουν θετική, ελάχιστη και μηδενική συμβολή, χωρίς ωστόσο να υπάρχει γραμμική εξάρτηση των δύο παραμέτρων.

**Σχήμα 3.4. Εκτίμηση συμβολής αλλοδαπών εργατών γης στη διατήρηση της αγροτικής δραστηριότητας της περιοχής ανά φύλο**



Οι νεότερες ηλικίες δεν αναφέρουν μηδενική συμβολή, σε αντίθεση με τις ηλικίες 45-55+, χωρίς ωστόσο να υπάρχει γραμμική εξάρτηση των δύο παραμέτρων.

**Σχήμα 3.5. Εκτίμηση συμβολής αλλοδαπών εργατών γης στη διατήρηση της αγροτικής δραστηριότητας της περιοχής ανά ηλικία**



Αναφορικά με το επάγγελμα, στο τεστ  $\chi^2$  καταγράφεται πολύ ασθενής γραμμική εξάρτηση μεταξύ του κατά πόσο ο καλλιεργητής είναι επαγγελματίας αγρότης και του βαθμού εκτίμησης της συμβολής των αλλοδαπών εργατών γης ( $F=6,031$ ,  $p=0,049 < 0,05$ )

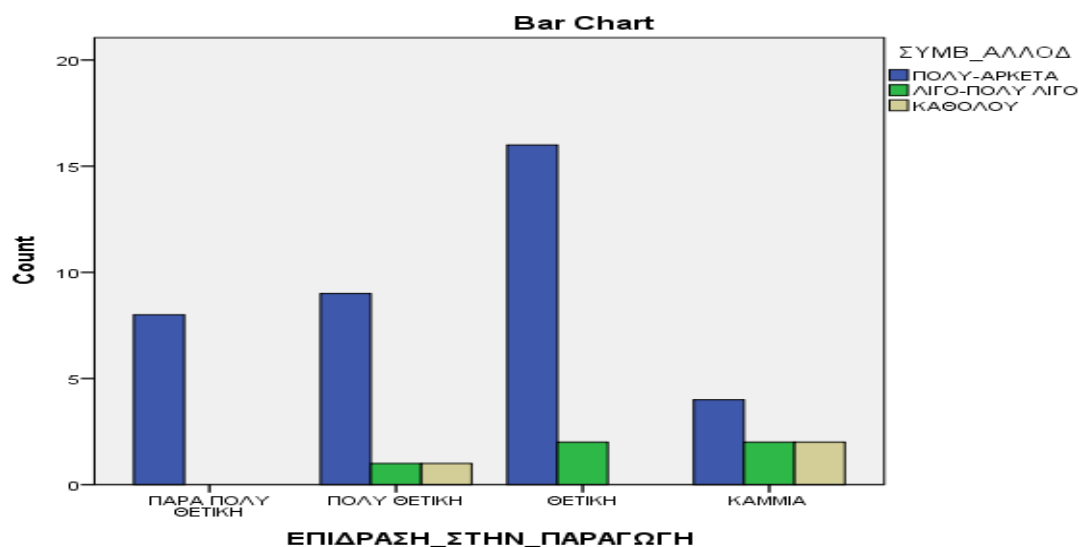
**Πίνακας 3.38. Τεστ  $\chi^2$  εκτίμησης συμβολής αλλοδαπών εργατών γης στη διατήρηση της τοπικής αγροτικής δραστηριότητας και επαγγέλματος**

	Value	df	Asymp. Sig. (2-sided)
Pearson Chi-Square	6,031	2	,049
Likelihood Ratio	4,727	2	,094
Linear-by-Linear Association	5,112	1	,024
N of Έγκυρο Cases	47		

Ενδιαφέρον είναι ότι, μεταξύ των ερωτώμενων που εκτιμούν ότι η συμβολή των αλλοδαπών στην τοπική αγροτική δραστηριότητα είναι μηδενική, ορισμένοι

ερωτώμενοι (N=4) είχαν απαντήσει ότι οι αλλοδαποί έχουν θετική συμβολή στην δική τους παραγωγή.

**Σχήμα 3.6.** Εκτίμηση επίδρασης αλλοδαπών εργατών γης στην αύξηση της παραγωγής του καλλιεργητή και στη διατήρηση της τοπικής αγροτικής δραστηριότητας.



Μεταξύ της εκτίμησης της συμβολής αλλοδαπών εργατών γης στη διατήρηση της τοπικής αγροτικής δραστηριότητας και στην επέκταση της εκμετάλλευσης των καλλιεργητών, το τεστ  $\chi^2$  καταδεικνύει ότι δεν υπάρχει μεν γραμμική εξάρτηση ( $F=18,170$ ,  $p = 0,052 > 0,050$ ), ωστόσο η τιμή βρίσκεται στα όρια του 0,05.

**Πίνακας 3.39.** Τεστ  $\chi^2$  εκτίμησης συμβολής αλλοδαπών εργατών γης στη διατήρηση της τοπικής αγροτικής δραστηριότητας και την επέκταση της εκμετάλλευσης

	Value	df	Asymp. Sig. (2-sided)
Pearson Chi-Square	18,170	10	,052
Likelihood Ratio	18,350	10	,049
Linear-by-Linear Association	,078	1	,780
N of Έγκυρο Cases	47		

Αναφορικά με τις εκτιμώμενες επιπτώσεις που θα είχε η απουσία των αλλοδαπών εργατών γης στην προσωπική εκμετάλλευση των ερωτώμενων, 18 ερωτώμενοι θεωρούν ότι οι συνέπειες θα ήταν πάρα πολύ αρνητικές (έγκυρο ποσοστό 37,5%), 8 ερωτώμενοι (έγκυρο ποσοστό 16,7%) εκτιμούν ότι θα ήταν πολύ αρνητικές, 12 ερωτώμενοι (έγκυρο ποσοστό 25%) ότι θα ήταν αρνητικές, ενώ 10 ερωτώμενοι (έγκυρο ποσοστό 20,8%) αναφέρουν ότι δε θα υπήρχαν καθόλου επιπτώσεις.

**Πίνακας 3.40. Εκτιμώμενες επιπτώσεις από απουσία αλλοδαπών εργατών γης στην προσωπική εκμετάλλευση**

	Αριθμός	%	Έγκυρο %
ΠΑΡΑ ΠΟΛΥ ΑΡΝΗΤΙΚΕΣ	18	36,7	37,5
ΠΟΛΥ ΑΡΝΗΤΙΚΕΣ ΑΡΝΗΤΙΚΕΣ	8	16,3	16,7
ΚΑΘΟΛΟΥ ΕΠΙΠΤΩΣΕΙΣ	12	24,5	25,0
Έγκυρο	10	20,4	20,8
Σύνολο	48	98,0	100,0
Χωρίς απάντηση	1	2,0	
Σύνολο	49	100,0	

Οι παραπάνω απαντήσεις ομαδοποιούνται σε δύο κατηγορίες: την κατηγορία όπου οι επιπτώσεις κρίνονται ως αρνητικές και στην κατηγορία όπου εκτιμάται ότι δεν θα υπάρχουν επιπτώσεις.

Με βάση αυτή την ομαδοποίηση, διαπιστώνεται ότι 38 συμμετέχοντες εκτιμούν ότι θα υπήρχαν αρνητικές επιπτώσεις (έγκυρο ποσοστό 79,2%), και 10 συμμετέχοντες εκτιμούν ότι δεν θα υπήρχε καμία επίπτωση (έγκυρο ποσοστό 20,8%).

**Πίνακας 3.41. Εκτιμώμενες επιπτώσεις από απουσία αλλοδαπών εργατών γης στην προσωπική εκμετάλλευση ανά ομάδα απαντήσεων**

	Αριθμός	%	Έγκυρο %	
Έγκυρο	ΠΑΡΑ ΠΟΛΥ ΑΡΝΗΤΙΚΕΣ-ΑΡΝΗΤΙΚΕΣ	38	77,6	79,2
	ΚΑΜΙΑ	10	20,4	20,8
	Σύνολο	48	98,0	100,0
Missing	Χωρίς απάντηση	1	2,0	
Σύνολο		49	100,0	

Σε γενικές γραμμές, δεν καταγράφεται συσχέτιση ούτε γραμμική εξάρτηση μεταξύ των επιπτώσεων και των λοιπών παραμέτρων του ερωτηματολογίου. Ωστόσο, θα πρέπει να υπάρξουν ορισμένες επισημάνσεις.

Μεταξύ όσων αναφέρουν ότι η απουσία των αλλοδαπών δεν θα έχει καμία επίπτωση, οι 8 (ποσοστό 80%) είναι επαγγελματίες αγρότες.

**Πίνακας 3.42. Επιπτώσεις από απουσία αλλοδαπών εργατών γης στην προσωπική εκμετάλλευση ανά επάγγελμα**

	ΕΠΙΠΤΩΣ_ΕΛΛΕΙΨΗΣ		Σύνολο	
	ΑΡΝΗΤΙΚΕΣ	ΚΑΜΙΑ		
ΚΥΡΙΟ_ΕΠΑΓΓ ΕΛΜΑ	Αριθμός	35	8	43
	NAI % within ΕΠΙΠΤΩΣ_ΕΛΛΕΙΨΗΣ	92,1%	80,0%	89,6%
	Αριθμός	3	2	5
	OXI % within ΕΠΙΠΤΩΣ_ΕΛΛΕΙΨΗΣ	7,9%	20,0%	10,4%
Σύνολο	Αριθμός	38	10	48
	% within ΕΠΙΠΤΩΣ_ΕΛΛΕΙΨΗΣ	100,0%	100,0%	100,0%

Επίσης, μεταξύ αυτών που θεωρούν ότι δεν θα υπάρξει επίπτωση, οι 8 κατέχουν από 5 στρέμματα και άνω (έγκυρο ποσοστό 80%).

**Πίνακας 3.43. Επιπτώσεις από απουσία αλλοδαπών εργατών γης στην προσωπική εκμετάλλευση ανά έκταση καλλιέργειας**

		ΕΠΙΠΤΩΣ_ΕΛΛΕΙΨΗΣ		Σύνολο
		ΑΡΝΗΤΙΚΕΣ	ΚΑΜΙΑ	
ΣΤΡΕΜΜΑΤΑ	Αριθμός	9	2	11
	1-4 % within	23,7%	20,0%	22,9%
	ΕΠΙΠΤΩΣ_ΕΛΛΕΙΨΗΣ			
	Αριθμός	20	4	24
	5-10 % within	52,6%	40,0%	50,0%
	ΕΠΙΠΤΩΣ_ΕΛΛΕΙΨΗΣ			
	Αριθμός	9	4	13
	>11 % within	23,7%	40,0%	27,1%
	ΕΠΙΠΤΩΣ_ΕΛΛΕΙΨΗΣ			
Αριθμός	38	10	48	
Σύνολο	% within	100,0%	100,0%	100,0%
	ΕΠΙΠΤΩΣ_ΕΛΛΕΙΨΗΣ			

Οι μισοί από όσους θεωρούν ότι δεν θα υπάρξει καμία επίπτωση (N=5, έγκυρο ποσοστό 50%), απασχολούν αλλοδαπούς εργαζομένους από 1 έως 9 έτη, ενώ η πλειοψηφία όσων απασχολούν αλλοδαπούς για περισσότερα έτη θεωρούν ότι θα υπάρχουν αρνητικές επιπτώσεις.

**Πίνακας 3.44. Επιπτώσεις από απουσία αλλοδαπών εργατών γης στην προσωπική εκμετάλλευση ανά χρόνια απασχόλησης αλλοδαπών**

		ΕΠΙΠΤΩΣ_ΕΛΛΕΙΨΗΣ		Σύνολο
		ΑΡΝΗΤΙΚΕΣ	ΚΑΜΙΑ	
	Αριθμός	5	5	10
1-9	% within ΕΠΙΠΤΩΣ_ΕΛΛΕΙΨΗΣ	14,3%	50,0%	22,2%
ΧΡΟΝΙΑ_ΑΠΑΣΧ	Αριθμός	14	2	16
ΟΛΗΣΗΣ_ΑΛΛΟΔ ΑΠΩΝ	10-19 % within ΕΠΙΠΤΩΣ_ΕΛΛΕΙΨΗΣ	40,0%	20,0%	35,6%
	Αριθμός	16	3	19
20+	% within ΕΠΙΠΤΩΣ_ΕΛΛΕΙΨΗΣ	45,7%	30,0%	42,2%
Σύνολο	Αριθμός % within ΕΠΙΠΤΩΣ_ΕΛΛΕΙΨΗΣ	35 100,0%	10 100,0%	45 100,0%

Αξιοσημείωτο είναι ότι από τους ερωτώμενους που εκτιμούν ότι δεν θα υπάρχει καμία επίπτωση στην παραγωγή τους από την έλλειψη των αλλοδαπών, οι 7 έχουν δηλώσει ότι οι αλλοδαποί εργάτες γης έχουν θετική επίδραση στην αύξηση της παραγωγή τους, ενώ, αντιθέτως, 5 συμμετέχοντες που δήλωσαν ότι οι αλλοδαποί εργάτες γης δεν συνέβαλαν στην αύξηση της παραγωγή τους, δηλώνουν ότι θα έχουν αρνητικές επιπτώσεις από την έλλειψη των αλλοδαπών εργατών γης.



**Πίνακας 3.45. Επιπτώσεις από απουσία αλλοδαπών εργατών γης στην προσωπική εκμετάλλευση και επίδραση στην αύξηση παραγωγής**

			ΕΠΙΠΤΩΣ_ΕΛΛΕΙΨΗΣ		Σύνολο
			ΑΡΝΗΤΙΚΕΣ	ΚΑΜΙΑ	
ΕΠΙΔΡΑΣΗ_ΣΤΗ N_ΠΑΡΑΓΩΓΗ	ΠΑΡΑ	Αριθμός	9	0	9
	ΠΟΛΥ	% within			
	ΘΕΤΙΚΗ	ΕΠΙΠΤΩΣ_ΕΛΛΕΙΨΗΣ	24,3%	0,0%	19,6%
		Αριθμός	12	0	12
	ΠΟΛΥ	% within			
	ΘΕΤΙΚΗ	ΕΠΙΠΤΩΣ_ΕΛΛΕΙΨΗΣ	32,4%	0,0%	26,1%
		Αριθμός	11	7	18
	ΘΕΤΙΚΗ	% within			
		ΕΠΙΠΤΩΣ_ΕΛΛΕΙΨΗΣ	29,7%	77,8%	39,1%
		Αριθμός	5	2	7
	% within				
	ΚΑΜΜΙΑ	ΕΠΙΠΤΩΣ_ΕΛΛΕΙΨΗΣ	13,5%	22,2%	15,2%
Σύνολο		Αριθμός	37	9	46
		% within			
		ΕΠΙΠΤΩΣ_ΕΛΛΕΙΨΗΣ	100,0%	100,0%	100,0%

Αντίστοιχα, 2 συμμετέχοντες που έχουν δηλώσει ότι οι αλλοδαποί έχουν συμβάλει στην αύξηση της εκμετάλλευσής τους, θεωρούν ότι δεν θα υπάρξουν επιπτώσεις από την έλλειψη των αλλοδαπών.

**Πίνακας 3.46. Επιπτώσεις από απουσία αλλοδαπών εργατών γης στην προσωπική εκμετάλλευση και επίδραση στην αύξηση εκμετάλλευσης**

		ΕΠΙΠΤΩΣ_ΕΛΛΕΙΨΗΣ		Σύνολο
		ΑΡΝΗΤΙΚΕΣ	ΚΑΜΙΑ	
ΣΥΜΒΟΛΗ_ΣΤΗΝ_ΑΥΞΗΣΗ_ΕΚΜΕΤΑΛΛΕΥΣΗΣ	Αριθμός	19	2	21
	ΝΑΙ % within	59,4%	25,0%	52,5%
	ΕΠΙΠΤΩΣ_ΕΛΛΕΙΨΗΣ			
	Αριθμός	13	6	19
	ΟΧΙ % within	40,6%	75,0%	47,5%
	ΕΠΙΠΤΩΣ_ΕΛΛΕΙΨΗΣ			
Σύνολο	Αριθμός	32	8	40
	% within	100,0%	100,0%	100,0%
	ΕΠΙΠΤΩΣ_ΕΛΛΕΙΨΗΣ			

Επίσης, από τους 30 που έχουν αναφέρει ότι από την πρόσληψη αλλοδαπών έχουν αντλήσει όφελος χρόνου οργάνωσης παραγωγής, 6 ερωτώμενοι θεωρούν ότι η προσωπική τους εκμετάλλευση δεν θα έχει καμία επίπτωση από την έλλειψη των αλλοδαπών εργατών γης.

**Πίνακας 3.47. Όφελος χρόνου οργάνωσης και επιπτώσεις έλλειψης αλλοδαπών στην προσωπική εκμετάλλευση**

		ΕΠΙΠΤΩΣ_ΕΛΛΕΙΨΗΣ		Σύνολο
		ΑΡΝΗΤΙΚΕΣ	ΚΑΜΙΑ	
ΧΡΟΝΟΣ_ΟΡΓ	Αριθμός	24	6	30
ΑΝΩΣΗΣ_ΠΑΡ	ΝΑΙ % within	100,0%	100,0%	100,0%
ΑΓΩΓΗΣ	ΕΠΙΠΤΩΣ_ΕΛΛΕΙΨΗΣ			
Σύνολο	Αριθμός	24	6	30
	% within	100,0%	100,0%	100,0%
	ΕΠΙΠΤΩΣ_ΕΛΛΕΙΨΗΣ			

Από τους 19 που έχουν αναφέρει ότι από την πρόσληψη αλλοδαπών έχουν επεκτείνει την εκμετάλλευσή τους, 2 θεωρούν ότι η προσωπική τους εκμετάλλευση δεν θα έχει καμία επίπτωση από την έλλειψη των αλλοδαπών εργατών γης.

**Πίνακας 3.48. Όφελος επέκτασης εκμετάλλευσης και επιπτώσεις έλλειψης αλλοδαπών στην προσωπική εκμετάλλευση**

		ΕΠΙΠΤΩΣ_ΕΛΛΕΙΨΗΣ		Σύνολο
		ΑΡΝΗΤΙΚΕΣ	ΚΑΜΙΑ	
ΕΠΕΚΤΑΣΗ_ΕΚΜ ΕΤΑΛΛΕΥΣΗΣ	Αριθμός	17	2	19
	ΝΑΙ % within ΕΠΙΠΤΩΣ_ΕΛΛΕΙΨΗΣ	100,0%	100,0%	100,0%
Σύνολο	Αριθμός	17	2	19
	% within ΕΠΙΠΤΩΣ_ΕΛΛΕΙΨΗΣ	100,0%	100,0%	100,0%

Από τους 9 που έχουν αναφέρει ότι από την πρόσληψη αλλοδαπών έχουν εξοικονομήσει χρόνο για λοιπές δραστηριότητες, 1 θεωρεί ότι η προσωπική του εκμετάλλευση δεν θα έχει καμία επίπτωση από την έλλειψη των αλλοδαπών εργατών γης.

**Πίνακας 3.49. Όφελος χρόνου εξω-γεωργικών δραστηριοτήτων και επιπτώσεις έλλειψης αλλοδαπών στην προσωπική εκμετάλλευση**

		ΕΠΙΠΤΩΣ_ΕΛΛΕΙΨΗΣ		Σύνολο
		ΑΡΝΗΤΙΚΕΣ	ΚΑΜΙΑ	
ΛΟΙΠΕΣ_ΔΡΑΣΤ ΗΡΙΟΤΗΤΕΣ	Αριθμός	8	1	9
	ΝΑΙ % within ΕΠΙΠΤΩΣ_ΕΛΛΕΙΨΗΣ	100,0%	100,0%	100,0%
Σύνολο	Αριθμός	8	1	9
	% within ΕΠΙΠΤΩΣ_ΕΛΛΕΙΨΗΣ	100,0%	100,0%	100,0%

Από τους 5 που έχουν αναφέρει ότι από την πρόσληψη αλλοδαπών έχουν το όφελος της αποδέσμευσης μελών της οικογένειάς τους από τις αγροτικές εργασίες, 2 θεωρούν ότι η προσωπική τους εκμετάλλευση δεν θα έχει καμία επίπτωση από την έλλειψη των αλλοδαπών εργατών γης.

**Πίνακας 3.50. Όφελος αποδέσμευσης μελών οικογένειας και επιπτώσεις έλλειψης αλλοδαπών στην προσωπική εκμετάλλευση**

		ΕΠΙΠΤΩΣ_ΕΛΛΕΙΨΗΣ		Σύνολο
		ΑΡΝΗΤΙΚΕΣ	ΚΑΜΙΑ	
ΑΠΟΔΕΣΜΕΥΣΗ_ΜΕΛΩΝ_ΟΙΚΟΓΕΝΕΙΑΣ	Αριθμός	3	2	5
	% within ΕΠΙΠΤΩΣ_ΕΛΛΕΙΨΗΣ	100,0%	100,0%	100,0%
	Σ			
Σύνολο	Αριθμός	3	2	5
	% within ΕΠΙΠΤΩΣ_ΕΛΛΕΙΨΗΣ	100,0%	100,0%	100,0%

Αναφορικά με τις εκτιμώμενες επιπτώσεις που θα είχε η απουσία των αλλοδαπών εργατών γης στην τοπική αγροτική παραγωγή, 11 ερωτώμενοι θεωρούν ότι οι συνέπειες θα ήταν πάρα πολύ αρνητικές (έγκυρο ποσοστό 22,9%), 18 ερωτώμενοι (έγκυρο ποσοστό 37,5%) εκτιμούν ότι θα ήταν πολύ αρνητικές, 9 ερωτώμενοι (έγκυρο ποσοστό 18,8%) ότι θα ήταν αρνητικές, ενώ 10 ερωτώμενοι (έγκυρο ποσοστό 20,8%) αναφέρουν ότι δεν θα υπήρχαν καθόλου επιπτώσεις.

**Πίνακας 3.51. Εκτιμώμενες επιπτώσεις από έλλειψη αλλοδαπών εργατών γης στην τοπική αγροτική παραγωγή**

		Αριθμός	%	Έγκυρο %
Έγκυρο	ΠΑΡΑ ΠΟΛΥ ΑΡΝΗΤΙΚΕΣ	11	22,4	22,9
	ΠΟΛΥ ΑΡΝΗΤΙΚΕΣ	18	36,7	37,5
	ΑΡΝΗΤΙΚΕΣ	9	18,4	18,8
	ΚΑΘΟΛΟΥ ΕΠΙΠΤΩΣΕΙΣ	10	20,4	20,8
	Σύνολο	48	98,0	100,0
Missing	Χωρίς απάντηση	1	2,0	
Σύνολο		49	100,0	

Οι παραπάνω απαντήσεις ομαδοποιούνται σε δύο κατηγορίες: στην κατηγορία όπου οι επιπτώσεις κρίνονται ως αρνητικές και στην κατηγορία όπου εκτιμάται ότι δεν θα υπάρχουν επιπτώσεις.

Με βάση αυτή την ομαδοποίηση, διαπιστώνεται ότι 38 συμμετέχοντες εκτιμούν ότι θα υπάρχουν αρνητικές επιπτώσεις (έγκυρο ποσοστό 77,6%), και 10 συμμετέχοντες εκτιμούν ότι δεν θα υπάρξει καμία επίπτωση (έγκυρο ποσοστό 20,4%).

**Πίνακας 3.52. Εκτιμώμενες επιπτώσεις από έλλειψη αλλοδαπών εργατών γης στην τοπική αγροτική παραγωγή ανά ομάδα απαντήσεων**

	Αριθμός	%	Έγκυρο %	
Έγκυρο	ΠΑΡΑ ΠΟΛΥ ΑΡΝΗΤΙΚΕΣ- ΑΡΝΗΤΙΚΕΣ	38	77,6	79,2
	ΚΑΜΜΙΑ	10	20,4	20,8
	Σύνολο	48	98,0	100,0
Missing	Χωρίς απάντηση	1	2,0	
Σύνολο	49	100,0		

Σε γενικές γραμμές, δεν καταγράφεται συσχέτιση και γραμμική εξάρτηση μεταξύ της εκτίμησης των εν λόγω επιπτώσεων και των λοιπών παραμέτρων του ερωτηματολογίου. Ωστόσο, θα πρέπει να υπογραμμιστούν μια σειρά από ευρήματα.

Μεταξύ όσων αναφέρουν ότι η τοπική αγροτική οικονομία δεν θα έχει καμία επίπτωση από την έλλειψη αλλοδαπών εργατών γης, οι 7 έχουν αναφέρει ως λόγο πρόσληψης αλλοδαπών το ότι δε βρίσκουν ημεδαπούς εργάτες γης, 4 έχουν αναφέρει ότι οι ημεδαποί εργάτες γης δε δέχονται να κάνουν βαριές εργασίες και 1 έχει αναφέρει ότι οι ημεδαποί έχουν υψηλές μισθολογικές απαιτήσεις, όπως καταγράφεται στους ακόλουθους πίνακες (3.53., 3.54. και 3.55., αντίστοιχα).

**Πίνακας 3.53. Επίπτωση έλλειψης αλλοδαπών εργατών γης στην τοπική οικονομία και διαπίστωση έλλειψης ημεδαπών**

		ΕΠΙΔΡ_ΕΛΛΕΙΨΗΣ		Σύνολο	
		ΑΡΝΗΤΙΚΕΣ	ΚΑΜΜΙΑ		
ΕΛΛΕΙΨΗ_Η ΜΕΔΑΠΩΝ	ΝΑΙ	Αριθμός	30	7	37
	%	within ΕΠΙΔΡ_ΕΛΛΕΙΨΗΣ	100,0%	100,0%	100,0%

**Πίνακας 3.54. Επίπτωση έλλειψης αλλοδαπών εργατών γης στην τοπική οικονομία και διαπίστωση έλλειψης πρόθεσης εργασίας ημεδαπών**

		ΕΠΙΔΡ_ΕΛΛΕΙΨΗΣ		Σύνολο	
		ΑΡΝΗΤΙΚΕΣ	ΚΑΜΜΙΑ		
ΠΡΟΘΕΣΗ_ΗΜ ΕΔΑΠΩΝ	ΝΑΙ	Αριθμός	15	4	19
	%	within ΕΠΙΔΡ_ΕΛΛΕΙ ΨΗΣ	100,0%	100,0%	100,0%

**Πίνακας 3.55. Επίπτωση έλλειψης αλλοδαπών εργατών γης στην τοπική οικονομία και διαπίστωση υψηλών μισθολογικών απαιτήσεων ημεδαπών**

		ΕΠΙΔΡ_ΕΛΛΕΙΨΗΣ		Σύνολο	
		ΑΡΝΗΤΙΚΕΣ	ΚΑΜΜΙΑ		
ΜΙΣΘΟΛΟΓΙΚΕΣ _ΑΠΑΙΤΗΣΕΙΣ_ ΗΜΕΔΑΠΩΝ	ΝΑΙ	Αριθμός	6	1	7
	%	within ΕΠΙΔΡ_ΕΛΛΕΙΨΗ Σ	100,0%	100,0%	100,0%

Η τελευταία ερώτηση του τέταρτου σκέλους αφορά στην εκτίμηση των επιπτώσεων που θα είχε στην τοπική οικονομία η μη ύπαρξη πλέον αλλοδαπών εργατών γης, η οποία διατυπώθηκε ως ανοικτή ερώτηση.

Στην συγκεκριμένη ερώτηση απάντησαν 38 ερωτώμενοι από τους 49 (11 δεν απάντησαν στην ερώτηση), καταγράφεται δε, ένα μεγάλο εύρος απαντήσεων, όπου διατυπώνονται αντικρουόμενες απόψεις.

Σύμφωνα με τη μία άποψη, που είναι και η επικρατέστερη (29 εκ των 38 απαντήσεων), οι επιπτώσεις θα είναι αρνητικές. Όπως χαρακτηριστικά αναφέρει ένας ερωτώμενος:

«Η τοπική οικονομία της περιοχής μας είναι βασισμένη στις γεωργικές εκμεταλλεύσεις, άρα και στο γεωργικό εισόδημα. Εάν οι εργάτες γης εξαλειφθούν, θα μειώνονταν πρακτικά οι παραγωγές προϊόντος και κατ' επέκταση το διαθέσιμο γεωργικό εισόδημα».

Επίσης, ένας άλλος ερωτώμενος σημειώνει:

«Οι αγρότες δεν θα μπορούσαν να ανταπεξέλθουν στις δυσκολίες χωρίς βοήθεια, με αποτέλεσμα να μειώσουν την παραγωγή τους και κατ' επέκταση το εισόδημά τους. Η τοπική οικονομία που έχει ως κύριο πυλώνα την αγροτική ύπαρξη θα συρρικνωνόταν»

Ένας τρίτος ερωτώμενος αναφέρει:

«Μεγάλη πτώση της οικονομίας και μείωση του αποτυπώματος παραγωγής στον χάρτη παραγωγής για την περιοχή. Άρα και μείωση των εμπορικών δραστηριοτήτων σε όλη την αλυσίδα της παραγωγής (εισροές - εκροές), με αποτέλεσμα να χαθούν θέσεις εργασίας και για τους ημεδαπούς που παρέχουν κυρίως υπηρεσίες».

Μάλιστα, ορισμένες απαντήσεις είναι emphaticές στη βαρύτητα των αρνητικών συνεπειών. Συγκεκριμένα, αναφέρονται αρνητικές επιπτώσεις, όπως:

- «φτωχοποίηση της περιοχής»
- «ερημοποίηση και πλήρης εγκατάλειψη της γης»
- «ολοκληρωτική καταστροφή»
- «μείωση εισοδήματος όσων ασχολούνται με το γεωργικό κλάδο»

- «μείωση των στρεμμάτων, συνεπώς μείωση του κέρδους»
- «εγκατάλειψη των θερμοκηπίων, συρρίκνωση του αγροτικού εισοδήματος με άμεση επίδραση στην τοπική οικονομία»
- «θα μειώνονταν οι καλλιέργειες άρα, ο κύκλος του χρήματος»
- «μείωση γεωργικών καλλιεργήσιμων εκτάσεων και κατ' επέκταση γεωργικού εισοδήματος»
- «θα μειωθούν οι παραγωγές, άρα και το γεωργικό εισόδημα που είναι και η βάση της τοπικής οικονομίας»
- «μείωση του κατά κεφαλή εισοδήματος»
- «εάν οι αλλοδαποί έφευγαν, οι καλλιέργειες θα μειώνονταν σημαντικά, με κύρια συνέπεια τη μείωση της παραγωγής και του αγροτικού εισοδήματος»
- «Δεν θα έβρισκα άλλα άτομα να απασχολήσω, γιατί κανένας Έλληνας δεν έρχεται στα χωράφια»
- «για να καλλιεργήσεις μεγάλες εκτάσεις χρειάζονται εργατικά χέρια τα οποία δεν τα βρίσκεις εύκολα σε ημεδαπούς εργάτες».

Ωστόσο, 9 εκ των 38 ερωτώμενων, διατυπώνουν απολύτως διαφορετική άποψη.

Χαρακτηριστικά, ένας συμμετέχοντας, ο οποίος στην ερώτηση αναφορικά με τις συνέπειες που θα είχε η απουσία αλλοδαπών στην εκμετάλλευσή του είχε αναφέρει ότι «θα πρέπει να περάσει ένα στάδιο μετάβασης για να ασχοληθούν οι ημεδαποί ξανά με αγροτικές δουλειές», σημειώνει τα εξής:

«Πέραν από τους αρχικούς κλυδωνισμούς, δεν θα επηρέαζε σε βάθος χρόνου την οικονομία της περιοχής μας. Αντιθέτως, μακροπρόθεσμα θα είχε όφελος η περιοχή μας, γιατί τα χρήματα που παίρνουν οι αλλοδαποί θα τα παίρνουν ημεδαποί και θα τα διαθέτουν εξ ολοκλήρου στην περιοχή μας»

Επίσης, άλλοι ερωτώμενοι απαντούν ότι δε θα συνέβαινε «τίποτε απολύτως», διότι «θα κάναμε εμείς αυτές τις δουλειές»

- «Θα δούλευαν οι Έλληνες»
- «Θα ήταν καλύτερα γιατί θα δούλευαν οι Έλληνες άρα θα υπήρχε ανάπτυξη»
- «Θα ήταν πολύ θετικό, γιατί υπάρχουν πολλοί Έλληνες άνεργοι» «θα γίνονταν όπως παλιά οι δουλειές με Έλληνες»
- «δεν θα σήμαινε τίποτα»



- «Θα σήμαινε οικονομική ανάπτυξη διότι τα χρήματα θα έμεναν στην περιοχή μας, ενώ τώρα φεύγουν στην αλλοδαπή»

Επίσης, ένας ερωτώμενος, έχοντας σημειώσει ότι «τώρα δέχονται οι ημεδαποί εργάτες να εργαστούν σε αγροτικές εργασίες λόγω κρίσης των άλλων επαγγελμάτων», αναφέρει ότι: «οι μικρές καλλιέργειες 5-10 στρέμματα δεν θα επηρεάζονταν. Αυτό θα δημιουργούσε πρόβλημα στις καλλιέργειες πάνω από 8 – 10 στρέμματα».

## 4. Συμπεράσματα και συζήτηση

### 4.1 Συμπεράσματα

Από την παρούσα έρευνα εξάγονται μια σειρά από συμπεράσματα. Αναφορικά με το πρώτο ερευνητικό ερώτημα της διαπίστωσης του αριθμού των αλλοδαπών εργατών γης που απασχολούν οι καλλιεργητές, το χρονικό διάστημα της απασχόλησής τους και ορισμένων δημογραφικών χαρακτηριστικών τους, διαπιστώνεται ότι στις καλλιέργειες απασχολούνται τόσο μόνιμοι, όσο και εποχιακοί αλλοδαποί. Ο μέσος όρος απασχόλησης είναι 3 αλλοδαποί και δεν υπάρχει γραμμική εξάρτηση μεταξύ των στρεμμάτων και του αριθμού των μόνιμων εργατών γης. Μάλιστα, στην ευρεία πλειοψηφία των καλλιεργειών 5 με 10 στρέμματα απασχολούνται 1-2 αλλοδαποί εργάτες γης, όπως επίσης καταγράφονται και δύο περιπτώσεις καλλιεργειών άνω των 10 στρεμμάτων, όπου απασχολούνται μόνο 1-2 αλλοδαποί (ποσοστό 14,3%). Ταυτόχρονα, καταγράφεται μια θετική, ημι-ισχυρή συσχέτιση μεταξύ της εποχιακής απασχόλησης αλλοδαπών και της έκτασης γης.

Ένα στοιχείο που θα πρέπει να αναφερθεί είναι ότι καταγράφεται μια αλλαγή στη σύνθεση των καλλιεργητών, με τις γυναίκες να έχουν κάνει μια σημαντική στροφή, δραστηριοποιούμενες στον αγροτικό κλάδο ως κύριο επάγγελμα, ενώ δε διαπιστώνεται αντίστοιχη τάση από τους άνδρες. Εφ' όσον αυτή η τάση ενισχυθεί και τα επόμενα χρόνια, πιθανό να καταγραφεί μια αύξηση της ζήτησης για εργάτες γης, αφού οι νέες γυναίκες επαγγελματίες αγρότες θα πρέπει να προσλάβουν νέο εργατικό δυναμικό.

Αναφορικά με την σύνθεση των αλλοδαπών, στις καλλιέργειες απασχολούνται τόσο άνδρες, όσο και γυναίκες, με κύρια προέλευση την Αλβανία και το Πακιστάν.

Αναφορικά με το δεύτερο ερευνητικό ερώτημα της διαπίστωσης των λόγων πρόσληψης αλλοδαπών εργατών γης, από την έρευνα διαπιστώθηκε ότι οι καλλιεργητές αναφέρουν την αδυναμία εύρεσης ημεδαπών, σε συνδυασμό με το ότι οι ημεδαποί δεν έχουν την πρόθεση να εργαστούν σε γεωργικές εργασίες. Επ' αυτού του σημείου θα πρέπει να υπάρξουν ορισμένες επισημάνσεις.

Πρώτον, βάσει των ευρημάτων αναφορικά με το πρώτο ερευνητικό ερώτημα, καταδεικνύεται ότι η απασχόληση των αλλοδαπών εργατών γης έχει ως κύριο

χαρακτηριστικό την ένταση εργασίας με κύριο άξονα το κόστος, αφού η αύξηση των στρεμμάτων γης δε συνοδεύεται με αντίστοιχη αύξηση της ποσότητας εργασίας σε αριθμό ατόμων παρά μόνο σε ορισμένες περιόδους. Ως εκ τούτου τίθεται το ζήτημα του κατά πόσο οι καλλιεργητές θα μπορούσαν να προσφέρουν θέσεις εργασίας που να μπορούν να καλυφθούν από ημεδαπούς, με το χαρακτηριστικό της σταθερότητας στους όρους απασχόλησης. Ενώ οι αλλοδαποί εργάτες γης έχουν προσαρμόσει τις συνθήκες ζωής τους με βάση την εποχικότητα των αμοιβών τους από τις γεωργικές εργασίες, είτε εργαζόμενοι σε άλλα αντικείμενα εργασίας όταν δεν απασχολούνται στη γεωργία, είτε μετακινούμενοι σε άλλες περιοχές, κάτι τέτοιο είναι πολύ πιο δύσκολο για έναν ημεδαπό. Οι συνθήκες ζωής των μεταναστών εργατών γης είναι σαφώς διαφορετικές από αυτές των ημεδαπών εργαζομένων, κάτι που, όπως αναφέρθηκε και στη βιβλιογραφική ανασκόπηση, ισχύει όχι μόνο για την Ελλάδα αλλά και για πολλές άλλες Ευρωπαϊκές χώρες.

Πέραν των συνθηκών διαβίωσης, σημαντικό είναι το ζήτημα του ύψους των αμοιβών. Σε γενικές γραμμές, η απασχόληση σε αγροτικές εργασίες έχει μικρότερο ύψος απολαβών από εργασίες σε άλλους κλάδους, ενώ η εισοδος μεταναστών από το Πακιστάν αύξησε τον αριθμό των διαθέσιμων εργατών και ταυτόχρονα απέτρεψε την αύξηση των αμοιβών. Ως εκ τούτου, τίθεται το ζήτημα του κατά πόσο οι ημεδαποί θα είχαν κίνητρο εργασίας στις καλλιέργειες με τέτοιο επίπεδο μισθού.

Όπως διαπιστώθηκε από την πρωτογενή έρευνα, οι απόψεις των καλλιεργητών για τη συμβολή των αλλοδαπών εργατών γης είναι θετικές, τόσο αναφορικά με τον όγκο της παραγωγής, όσο και αναφορικά με την επέκταση της καλλιέργειας. Οι ερωτώμενοι δήλωσαν πλειάδα ωφελημάτων από την εργασία των αλλοδαπών, μεταξύ των οποίων τα κυριότερα είναι η εξοικονόμηση χρόνου για την οργάνωση της παραγωγής, η επέκταση της εκμετάλλευσής τους, η απαλλαγή από βαριές εργασίες και η αύξηση της παραγωγής τους.

Όσον αφορά στις απόψεις των καλλιεργητών αναφορικά με την συμβολή των αλλοδαπών εργατών γης στην αγροτική δραστηριότητα της περιοχής και τις εκτιμώμενες επιπτώσεις που θα υπήρχαν από μια έλλειψη αλλοδαπών εργατών γης στην τοπική παραγωγή και την τοπική οικονομία, η συντριπτική πλειοψηφία των συμμετεχόντων θεωρεί ότι η συμβολή των αλλοδαπών είναι μεγάλη, ενώ αναφέρει σημαντικότερες αρνητικές επιπτώσεις από την ενδεχόμενη έλλειψή τους, τόσο σε

επίπεδο τοπικής οικονομίας, όσο και προσωπικής παραγωγής. Ωστόσο, θα πρέπει να επισημανθεί ότι ορισμένοι αγρότες θεωρούν ότι δε θα υπάρχουν αρνητικές επιπτώσεις, προβάλλοντας δύο επιχειρήματα: πρώτον, ότι στη θέση των αλλοδαπών θα έλθουν ημεδαποί εργάτες γης και δεύτερον ότι οι αλλοδαποί στέλνουν τα χρήματά τους στο εξωτερικό, άρα δεν μένει τίποτα στην οικονομία.

Και τα δύο αυτά επιχειρήματα έχουν αντικρουστεί κατά τη βιβλιογραφική επισκόπηση. Όπως τεκμηριώνεται σε σειρά μελετών, οι λόγοι αποχής των ημεδαπών από το να γίνουν εργάτες γης είναι πολλοί: το ύψος των μισθών για τους εργάτες γης είναι τέτοιο που δε μπορεί να ανταποκριθεί στις ανάγκες των ημεδαπών, ενώ οι συνθήκες ζωής των αλλοδαπών εργατών γης είναι πολύ κατώτερες του επιπέδου που θα ανέμενε ένας ημεδαπός για να εργαστεί. Η απασχόληση μεγάλου ποσοστού εποχιακών εργατών, δεν επιτρέπει τη μόνιμη απασχόληση των Ελλήνων, ως εκ τούτου το επιχείρημα ότι θα βρεθούν απασχολούμενοι Έλληνες δεν ευσταθεί. Αντίστοιχα, το επιχείρημα της αποστολής του εισοδήματος σε έμβασμα δεν τεκμηριώνεται, καθώς το μεγαλύτερο μέρος του εισοδήματος κατευθύνεται στην κατανάλωση.

Συμπερασματικά, από την εργασία διαπιστώνεται ότι οι καλλιεργητές έχουν διαμορφώσει θετική άποψη για τη συμβολή των αλλοδαπών εργατών γης, τόσο σε επίπεδο ατομικής παραγωγής και εκμετάλλευσης, όσο και σε επίπεδο τοπικής οικονομίας και συνολικής αγροτικής παραγωγής. Σε αντίθεση με έναν αυξανόμενο ξеноφοβικό και εχθρικό προς τους μετανάστες λόγο, από την εργασία τεκμαίρεται ότι οι αλλοδαποί εργάτες γης έχουν συνεισφέρει στην Ελληνική οικονομία και η εν λόγω συνεισφορά τους γίνεται αντιληπτή από τους ημεδαπούς, ενώ επισημαίνονται οι αρνητικότερες και σημαντικότερες επιπτώσεις που θα υπάρξουν από την ενδεχόμενη έλλειψη των αλλοδαπών εργατών γης.

## ΠΑΡΑΡΤΗΜΑ

### ΕΡΩΤΗΜΑΤΟΛΟΓΙΟ (Α/Α ερωτηματολ.: .....)

(Απευθυνόμενο σε καλλιεργητές κηπευτικών στο Δήμο Πρέβεζας, που απασχολούν αλλοδαπούς εργάτες γης)

1. Η αγροτική δραστηριότητα αποτελεί το κύριο επάγγελμά σας;

ΝΑΙ  ΟΧΙ

2. Από πότε ασκείτε αυτή τη δραστηριότητα;

πριν το 1990  μετά το 1990  μετά το 2000  τα τελευταία 10 χρόνια

3. Πόσα στρέμματα καλύπτει συνολικά η καλλιέργειά σας σε κηπευτικά φυτά;

1 έως 4  5 έως 10  11 και άνω

4. Ποια από τα παρακάτω κηπευτικά φυτά καλλιεργείτε;

τομάτα  αγγούρια  πατάτα  πιπεριά  κρεμμύδια  λάχανο

άλλο.....  άλλο.....  άλλο.....

5. Πόση από τη συνολικά καλλιεργούμενη έκταση σε κηπευτικά, καταλαμβάνει το καθένα από τα παραπάνω φυτά;

είδος	τομάτα	αγγούρια	πατάτα	πιπεριά	κρεμμύδια	λάχανο	.....	.....	.....
Έκταση (σε στρέμματα)									

6. Πόση είναι -κατά μέσο όρο- η συνολική ετήσια παραγωγή σας σε τόνους ή (ανάλογα με το προϊόν) σε τεμάχια;

είδος	τομάτα	αγγούρια	πατάτα	πιπεριά	κρεμμύδια	λάχανο	.....	.....	.....
Συνολική παραγωγή									

7. Πόσους αλλοδαπούς εργάτες γης απασχολείτε στην εκμετάλλευσή σας;

.....

8. Πόσοι από αυτούς απασχολούνται στην εκμετάλλευσή σας με μόνιμη απασχόληση και πόσοι με εποχιακή;

	ΜΟΝΙΜΗ	ΕΠΟΧΙΑΚΗ
ΑΡΙΘΜΟΣ		

9. Από ποια χρονολογία αρχίσατε να απασχολείτε αλλοδαπούς εργάτες γης;

.....  
10. Ποιοι από τους παρακάτω είναι για εσάς λόγοι για τους οποίους προσλαμβάνετε αλλοδαπούς εργάτες γης;

- δε βρίσκω ημεδαπούς εργάτες γης
- οι ημεδαποί εργάτες γης δε δέχονται να κάνουν βαριές εργασίες
- οι ημεδαποί εργάτες γης έχουν μεγάλες μισθολογικές απαιτήσεις
- οι ημεδαποί εργάτες γης δεν τα καταφέρνουν καλά στις αγροτικές εργασίες

Άλλοι λόγοι (αναφέρατε):

.....  
.....  
.....  
.....  
.....  
.....  
.....  
.....

11. Ιεραρχήστε τους παραπάνω λόγους που απασχολείτε αλλοδαπούς εργάτες γης, συμπληρώνοντας αντίστοιχα έναν αριθμό, αρχίζοντας από το 1 για αυτόν που θεωρείτε βασικότερο λόγο και συνεχίστε με 2, 3....)

- δε βρίσκω ημεδαπούς εργάτες γης
- οι ημεδαποί εργάτες γης δε δέχονται να κάνουν βαριές εργασίες
- οι ημεδαποί εργάτες γης έχουν μεγάλες μισθολογικές απαιτήσεις
- οι ημεδαποί εργάτες γης δεν τα καταφέρνουν καλά στις αγροτικές εργασίες

Άλλοι λόγοι (αναφέρατε):

.....  
.....  
.....  
.....  
.....  
.....  
.....  
.....

12. Ποια ήταν η επίδραση της εργασίας των αλλοδαπών εργατών γης στην αύξηση της παραγωγής σας;

- πάρα πολύ θετική     πολύ θετική     θετική     αρνητική     πολύ αρνητική
- πάρα πολύ αρνητική     καμία

13. Οι αλλοδαποί εργάτες γης συνέβαλαν και στην επέκταση της εκμετάλλευσής σας;

- ΝΑΙ     ΟΧΙ

14. Συμπληρώστε τον αριθμό ανδρών και γυναικών αλλοδαπών εργατών γης που απασχολείτε ανά υπηκοότητα:

ΧΩΡΑ	ΑΛΒΑΝΙΑ	ΒΟΥΛΓΑΡΙΑ	ΙΝΔΙΑ	ΠΑΚΙΣΤΑΝ	.....	.....	.....
ΓΥΝΑΙΚΕΣ							
ΑΝΔΡΕΣ							

15. Ποια είναι τα οφέλη για εσάς από την πρόσληψη αλλοδαπών εργατών γης;

- έχω περισσότερο χρόνο να ασχοληθώ με την οργάνωση της παραγωγής
- απαλλάχθηκα από τις βαριές εργασίες της εκμετάλλευσης
- μου δόθηκε η δυνατότητα επέκτασης της εκμετάλλευσης
- αυξήθηκε η παραγωγή μου
- έχω χρόνο να ασχοληθώ και με άλλες εξω-γεωργικές δραστηριότητες
- μειώθηκε το κόστος εργασίας μου
- αποδεσμεύτηκαν μέλη της οικογένειάς μου από τις αγροτικές εργασίες και στράφηκαν σε άλλους τομείς εργασίας
- άλλο(αναφέρατε).....
- .....
- .....
- .....
- .....

16. Πόσο πιστεύετε ότι συμβάλλουν οι αλλοδαποί εργάτες γης, ως προς τη διατήρηση της αγροτικής δραστηριότητας στην περιοχή σας;

- πάρα πολύ     πολύ     αρκετά     λίγο     πολύ λίγο     καθόλου

17. Υποθέστε ότι στο μέλλον δε θα υπάρχουν πια στη χώρα μας -άρα και στην περιοχή σας- αλλοδαποί εργάτες γης. Ποιες πιστεύετε ότι θα ήταν οι επιπτώσεις στην εκμετάλλευσή σας και γιατί;

πάρα πολύ αρνητικές,  
διότι.....  
.....  
.....

πολύ αρνητικές,  
διότι.....  
.....  
.....

αρνητικές,  
διότι.....  
.....  
.....

δε θα υπήρχαν επιπτώσεις,  
διότι.....  
.....  
.....

18. Το παραπάνω υποθετικό σενάριο, πώς θα επηρέαζε την αγροτική παραγωγή στην περιοχή σας;

Πάρα πολύ αρνητικά. Θα εγκαταλείπονταν οι καλλιέργειες.

Πολύ αρνητικά. Θα μειώνονταν κατά πολύ οι καλλιέργειες.

Αρνητικά. Θα υπήρχε μείωση στις καλλιέργειες .

Δε θα την επηρέαζε καθόλου.

Θετικά.(Αιτιολογήστε την απάντησή σας).....  
.....  
.....  
.....  
.....





## Βιβλιογραφία

Ελληνόγλωσση βιβλιογραφία

Begg, D., Fisher, S. και Dornbush, R. (2006). *Εισαγωγή στην Οικονομική*, Αθήνα: Κριτική.

Green N.L. (2004). *Οι δρόμοι της μετανάστευσης*. Αθήνα: Σαββάλας, 2004

Ηλιού, Κ. (2009). Οι στάσεις των εργαζομένων στον εμπορικό κλάδο για τους μετανάστες: ατομικό κα συλλογικό συμφέρον ή συμβολικός ρατσισμός; Στο Χ. Βαρουξή, Ν. Σαρρή και Α. Φραγκίσκου (επιμ.). *Όψεις μετανάστευσης και μεταναστευτικής πολιτικής στην Ελλάδα σήμερα* (σσ. 285-298). Αθήνα: ΕΚΚΕ

Ιωακείμογλου Η. (2001). *Μετανάστες στην Ελλάδα*. Αθήνα: Ελληνικά Γράμματα

Καστορίδας, Δ. (2007). Μετανάστες εργαζόμενοι και οικονομική ανάπτυξη. Στο Α. Καψάλης (επιμ.), *Αδήλωτη απασχόληση και «νομιμοποίηση» των μεταναστών*. Αθήνα: ΙΝΕ/ΓΣΕΕ

Καψάλης, Α. (2007). Ενοιολογικά στοιχεία σχετικά με την μετανάστευση. Στο Α. Καψάλης (επιμ.), *Αδήλωτη απασχόληση και «νομιμοποίηση» των μεταναστών. Η πρόκληση της μεταναστευτικής πολιτικής* (σσ. 21-42) Αθήνα: Ινστιτούτο Εργασίας ΓΣΕΕ/ΑΔΕΔΥ

Ληξιουριώτης Ι. (1998). *Το νομικό καθεστώς του μετανάστη μισθωτού στην Ελλάδα*. Αθήνα: Σάκκουλα, 1998.

Πετράκου Η. (2009). Η κατασκευή της μετανάστευσης στην ελληνική κοινωνία. Στο Α. Μαρβάκης, Δ. Παρσάνογλου και Μ. Παύλου (Επιμ.), *Μετανάστες στην Ελλάδα*. Αθήνα: Ελληνικά Γράμματα

Σαρρή, Ν. (2009). Οι αντιφατικές διαστάσεις της μεταναστευτικής πολιτικής στην Ευρωπαϊκή Ένωση. Στο Χ. Βαρουξή, Ν. Σαρρή και Α. Φραγκίσκου (επιμ.). *Όψεις μετανάστευσης και μεταναστευτικής πολιτικής στην Ελλάδα σήμερα* (σσ. 61-84). Αθήνα: ΕΚΚΕ

Τσιγκάνου, Ι. (2009). Πρόλογος. Στο Χ. Βαρουξή, Ν. Σαρρή και Α. Φραγκίσκου (επιμ.). *Όψεις μετανάστευσης και μεταναστευτικής πολιτικής στην Ελλάδα σήμερα* (σσ. 17-32). Αθήνα: ΕΚΚΕ

Φραγκίσκου, Α. (2009). «Εμείς», οι «άλλοι» και τα ΜΜΕ: Μετανάστευση και τύπος. Μεθοδολογικές παρατηρήσεις σχετικά με την εμπειρική έρευνα. Στο Χ. Βαρουξή, Ν. Σαρρή και Α. Φραγκίσκου (επιμ.). *Όψεις μετανάστευσης και μεταναστευτικής πολιτικής στην Ελλάδα σήμερα* (σσ. 165-188). Αθήνα: ΕΚΚΕ

#### Ξενόγλωσση βιβλιογραφία

Abdih, Y., Barajas, A., Chami, R., Ebeke, C. (2012). Remittances Channel and Fiscal Impact in the Middle East, North Africa, and Central Asia. *IMF Working Paper 12/104*

Ambrosetti, E., Cela, E. and Fokkema, T. (2011). The Remittances Behaviour of the Second generation in Europe: Altruism or self-interest? *International Migration Review* 47 (3), 539-572

Anderson, B. (2000). *Doing the Dirty Work? The Global Politics of Domestic Labour*. London: Zed Books

Anyanwu, J. C. and Verdier-Chouchane, A. (2011) International Remittances and Income Equality. *Economics and Business Studies*, 4 (1),117-148.

Brettel C. and Hollifield J. (2000). *Migration Theory: Talking Across Disciplines*. Oxon: Rontledge

Chen, P. Y. and Popovich, P. M. (2002). *Correlation: Parametric and nonparametric measures*. Thousand Oaks, CA: Sage Publications.

de Blasio, G. and D'Ignazio, A. (2011). *The Impact of Immigration on Productivity: Evidence From the Italian Real Estate Market*. Paper presented in the XXVI National Conference of Labour Economics, Università Cattolica del Sacro Cuore, Milano, 15-16 September

- de Haas, H. (2010). *Migration and Development: A Theoretical Perspective*. *International Migration*, 44 (2) 227-264.
- Docquier, F., Rapoport, H. and Shen. I (2010). Remittances and Inequality: A Dynamic Migration. *Economic Inequality*, 8 (2),197-220.
- Grulich, E., Quigley, J.M. and Raphael, S. (2004). The Anatomy of Rent Burdens: Immigration, Growth and Rental Housing. *Brookings Papers on Urban Affairs* 2004, 149-187
- Guild, E. (2004). Who is irregular migrant? In B. Bogusz (Ed.), *Irregular migration and human rights: Theoretical, European and international perspectives* (pp. 3-28). Leiden: Martinus Nijhoff Publishers
- Hollifield, J. (1992). *Immigrants, Markets and States* .Cambridge MA: Harvard University Press
- IOM (2018). *World migration report 2018*. Geneva: International Organization for Migration
- Koser, K. (2007). *International Migration: A Very Short Introduction*. Oxford: Oxford University Press.
- Kowalska, K. (2012). Does post-enlargement emigration from Poland impact on the wages of Poles? *Employment and Economy in Central and Eastern Europe Study No. 32*
- Labrianidis, L., Lyberaki , A., Tinios, P. & Hatziprokopiou, P. (2004). Inflow of migrants and outflow of investment: Aspects of interdependence between Greece and the Balkans. *Journal of Ethnic and Migration Studies*, 30(6), 1083-1208
- Lafortune, J., Tessada, J. and González – Velosa, C. (2015). More Hands, More Power? Estimating the Impact of Immigration on Output and Technology Choices Using Early 20th Century US Agriculture. *Journal of International Economics*, 97(2), 339-358
- Marshall, B. (Ed.). (2006). *The Politics of Migration: A Survey*. UK: Routledge.

- Martin, P. (1988). *Harvest of Confusion: Migrant workers in U.S. Agriculture*. Boulder: Westview Press.
- Munz, R., Straubhaar, T., Vadean, F.P. and Vadean, N. (2006). The costs and benefits of European immigration. *HWWI Policy Report 3*
- Poot, J. and Cochrane, B. (2004). *Measuring the economic impact of immigration: a scoping paper*. New Zealand Immigration Research Programme, Department of Labour
- Portes A. and Borocz J. (1989). Contemporary Immigration: Theoretical Perspectives on its determinants and Modes of Incorporation. *International Migration Review*, 23(3), 606-630
- Ratha, D, Mohopatra, S. and Silwal, A. (2012). *Migration and Remittances*. Washington DC. World Bank.
- Rosenbaum, R.R. (2001). The Direct Economic Impact of Migrant Farmworkers on Southeastern Michigan. *JSRI Working Paper No. 56*
- Saiz, A. (2006). Immigration and Housing Rents in American Cities. *IZA Discussion Paper No. 2189*.
- Simon J.L. (1989). *The economic Consequences of Immigration*. Oxford: Basil Blackwell, 1989,
- Triandafyllidou, A. and Mantanika, R. (2016). *Migration in Greece: Recent Developments in 2016*. Report prepared for the OECD Network of International Migration Experts
- Trupo, P. Alwang, J. and Lamie, D. (1998). *The Economic Impact of Migrant, Seasonal, and H-2A Farmworkers in the Virginia Economy*. Virginia Cooperative Extension, Virginia's Rural Economic Analysis Program, Department of Agriculture and Applied Economics, Virginia Tech.
- Veiga, U.M. (1998). Immigrants in the Spanish Labour Market. *South European Society and Politics*, 3(3), 105-128