

## Πτυχιακή με θέμα:

«Μαθησιακές δυσκολίες στη σχολική ηλικία και εφαρμογή του Τεστ Πρώιμης Ανίχνευσης Δυσλεξίας».



Επιβλέπων καθηγητής: κ.Χριστοδουλίδης Παύλος

Επιμέλεια: Κατσάνου Αλεξάνδρα (Α.Μ:11074)

# Στόχος

Η ανάδειξη μιας γενικής εικόνας των Μαθησιακών Δυσκολιών και η παρουσίαση των αποτελεσμάτων από την εφαρμογή του Τεστ Πρώιμης Ανίχνευσης Δυσλεξίας σε ομάδα σαράντα (40) παιδιών.

# Ορισμός

Ο όρος Μαθησιακές Δυσκολίες αναφέρεται στην δυσκολία απόκτησης και χρήσης του προσληπτικού και εκφραστικού λόγου. Είναι εγγενής διαταραχή και μπορεί να εμφανιστεί καθ' όλη την διάρκεια της ζωής. Επίσης μπορεί να συνυπάρχει με προβλήματα συμπεριφοράς, αντίληψης, κατανόησης.

# Συχνότητα

- Περίπου 1 στα 3 παιδιά αντιμετωπίζουν Μαθησιακές Δυσκολίες.
- Μεγαλύτερη συχνότητα παρατηρείται στα αγόρια έναντι των κοριτσιών με αναλογία 4:1.
- Υψηλότερη συχνότητα παρουσιάζουν τα χαμηλότερα κοινωνικοοικονομικά στρώματα.

# Είδη Μαθησιακών Δυσκολιών

- Διαταραχή της ανάγνωσης ( δυσλεξία)
- Διαταραχή της γραπτής έκφρασης (δυσορθογραφία, δυσγραφία, αγραφία, κακογραφία).
- Διαταραχή των μαθηματικών (δυσαριθμησία).

# Δυσλεξία

- *Δυσλεξία* είναι μια διαταραχή που εκδηλώνεται με δυσκολία στην εκμάθηση της ανάγνωσης ανεξάρτητα από την συμβατική διδασκαλία , την επαρκή νοημοσύνη και την προσφερόμενη κοινωνικο-πολιτισμική ευκαιρία.

# Τύποι δυσλεξίας

- **Επίκτητη δυσλεξία**

Δυσκολία ή ανικανότητα του ατόμου στην επεξεργασία του γραπτού λόγου. Οι πλήρεις αποκτηθείσες ικανότητες (γραφή, ανάγνωση, ορθογραφία) χάθηκαν λόγω εγκεφαλικού τραυματισμού.

- **Ειδική δυσλεξία**

Αναγνωστικές δυσκολίες που προκαλούν με την σειρά τους ορθογραφικές και δεν οφείλονται σε τραυματισμό της κεφαλής.

# Ειδική δυσλεξία

- **Οπτική δυσλεξία**

- Δυσκολία στην διάκριση, στην αντίληψη, στην αναπαραγωγή.
- Σύγχυση λέξεων
- Αδυναμία ορθογραφημένης γραφής

- **Ακουστική δυσλεξία**

- Δυσκολία σύνθεσης και ανάλυσης.
- Δυσκολίες στη γραφή-ορθογραφία.
- Δυσκολία στην διάκριση ακουστικών λεπτομερειών.



# Δυσορθογραφία

- *Δυσορθογραφία* είναι μια διαταραχή της ολοκλήρωσης της γραπτής λεκτικής μορφής και της πιστότητας γραπτής απόδοσης. Το παιδί αδυνατεί να συσχετίσει σύμβολα, να συνδέσει το κατάλληλο φώνημα με την κατάλληλη σχηματική μορφή ή να συνταιριάξει μια οπτική ακολουθία με μια ακουστική.

# Αγραφία- δυσγραφία-κακογραφία

- *Αγραφία* είναι η απώλεια της αποκτημένης γραφής.
- *Δυσγραφία* είναι μία δυσκολία στην εκμάθηση της γραφής ή ατελής κατάκτησή της.
- *Κακογραφία* είναι μία διαταραγμένη εξωτερική έκφραση της γραφής.

# Δυσαριθμησία

- Δυσαριθμησία είναι μία δομική διαταραχή των μαθηματικών ικανοτήτων, που έχει τις ρίζες της σε μία γενετική ή εκ γενετής διαταραχή εκείνων των τμημάτων του εγκεφάλου που είναι τα άμεσα ανατομικο-φυσιολογικά υποστρώματα της ωρίμανσης των μαθηματικών ικανοτήτων, ανάλογα με την ηλικία, χωρίς μία ταυτόχρονη διαταραχή της γενικής νοητικής λειτουργίας.

# Αίτια

- Εγγενή αίτια
- Νευροβιολογικά αίτια
- Γνωσιακοί παράγοντες
- Γενετικοί παράγοντες
- Περιβαλλοντικά αίτια
- Ψυχιατρικά αίτια

# Γενικά χαρακτηριστικά

- Ελλείμματα μνήμης
- Ελλείμματα οπτικής και ακουστικής αντίληψης
- Προβλήματα προσωπικότητας και συμπεριφοράς
- Ελλείμματα στην σειροθέτηση
- Δυσκολία φωνολογικής επεξεργασίας

# Ανησυχητικά σημάδια-πρώιμες ενδείξεις

- Τα σημάδια που αποτελούν πρώιμες ενδείξεις μαθησιακών δυσκολιών αφορούν 4 τομείς:
  1. Τον γνωστικό τομέα
  2. Τον γλωσσικό τομέα
  3. Τον κινητικό τομέα
  4. Τον κοινωνικοσυναισθηματικό τομέα

# Διάγνωση – Διαφορική διάγνωση

- Η διάγνωση απαιτεί συνεργασία πολλών ειδικών. Η έγκυρη διάγνωση αποτελεί ολοκληρωμένη μελέτη και αξιολόγηση όλων των παραμέτρων της ανάπτυξης του παιδιού.
- Απαραίτητη είναι και η διαφορική διάγνωση, δηλαδή η διάκριση των μαθησιακών δυσκολιών από άλλες διαταραχές όπως: αναπτυξιακές ανεπάρκειες, συναισθηματικές διαταραχές, γλωσσικές διαταραχές, διάσπαση προσοχής κ.α.

# Τρόποι παρέμβασης

- Μέθοδος Montessori
- Τεχνικές Fernald
- Μέθοδος των Orton-Gillingham
- Προσέγγιση του Hinshelwood



# Συμβουλευτική γονέων

- Αποδοχή του προβλήματος.
- Συνεχή ενθάρρυνση και τόνωση του ηθικού.
- Βοήθεια στις σχολικές εργασίες.
- Κλίμα εμπιστοσύνης.
- Σταθερή προστασία και βοήθεια στην εξωσχολική του ζωή.

# Τεστ Πρώιμης Ανίχνευσης Δυσλεξίας (Ζακοπούλου, 2003)

- Με αυτό το τεστ μπορούμε να διαγνώσουμε υπόνοιες, ενδείξεις, και τάσεις για κατοπινή εμφάνιση δυσλεξίας.
- Μπορούμε να διαπιστώσουμε αν το νήπιο εμφανίζει ποικίλες δυσκολίες ή ιδιαιτερότητες.

# Ενότητες του τεστ

- Η πρώτη ενότητα «**νοητική ικανότητα**» καταγράφει την γενικότερη ανάπτυξη του παιδιού.
- Η δεύτερη ενότητα «**δεξιότητες**» καταγράφει την συμπεριφορά και την επίδοση του εξεταζόμενου σε συγκεκριμένες δεξιότητες ανάπτυξης που αφορούν τους παράγοντες πρώιμης ανίχνευσης του συνδρόμου της ειδικής αναπτυξιακής δυσλεξίας.

# Θεματικές

Α' Ενότητα: 1. Νοητική ικανότητα

Β' Ενότητα: 2. Ιχνογράφημα

3. Αντιγραφή γεωμετρικών  
σημμάτων

4. Οπτική Διάκριση

5α. Τεστ πλευρικότητας

5β. Αναγνώριση δεξιού-αριστερού

6. Γραφή ονόματος

7. Διάκριση ήχων

8. Οπτικολεκτική αντιστοίχιση

# Κύριες Θεματικές

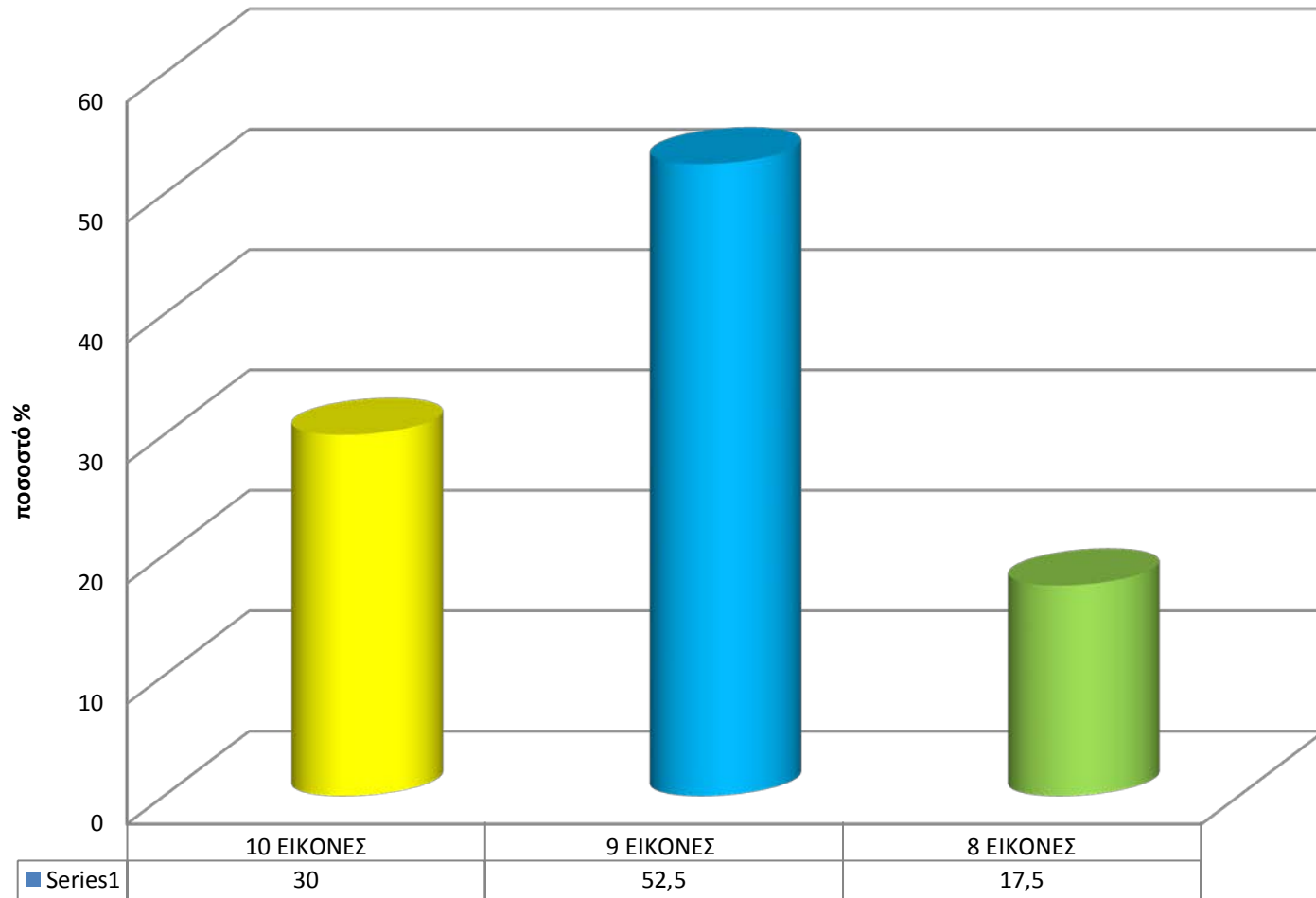
Κύριες θεματικές ένδειξης πιθανής εμφάνισης δυσλεξικής συμπεριφοράς είναι:

- Το ιχνογράφημα
- Η γραφή ονόματος
- Η διάκριση ήχων

# Αναγνώριση εικόνων

Παρουσιάζουμε στο παιδί διαδοχικά 10 κάρτες-εικόνες και του ζητάμε να τις αναγνωρίσει.

## ΑΝΑΓΝΩΡΙΣΗ ΕΙΚΟΝΩΝ



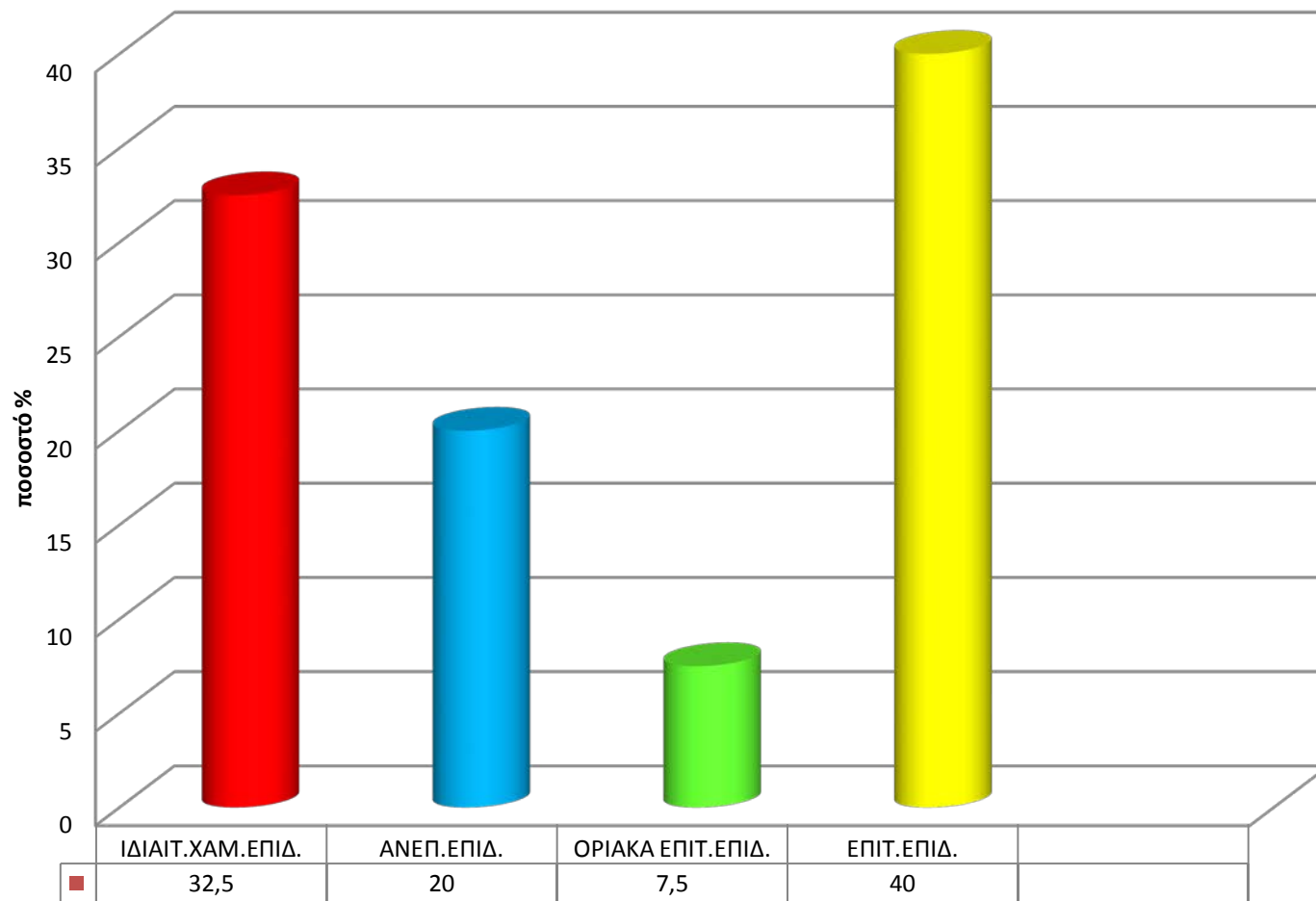
# Ιχνογράφημα

- Αρχικά παρουσιάζουμε διαδοχικά στο παιδί τρία απόντα είδη – αντικείμενα τα οποία απλώς εκφωνούμε και του ζητούμε να τα ζωγραφίσει.
- Τα αντικείμενα είναι: σπίτι-δέντρο-άνθρωπος
- Έπειτα παρουσιάζουμε σε κάρτες διαδοχικά άλλα τρία είδη - αντικείμενα και του ζητούμε να τα ζωγραφίσει.
- Τα αντικείμενα είναι: ψάρι-καράβι-κουτάλι



- Το παιδί θα πρέπει να ζωγραφίσει τα είδη - αντικείμενα με τη σειρά που εκφωνούνται ή παρουσιάζονται σε κάρτες.

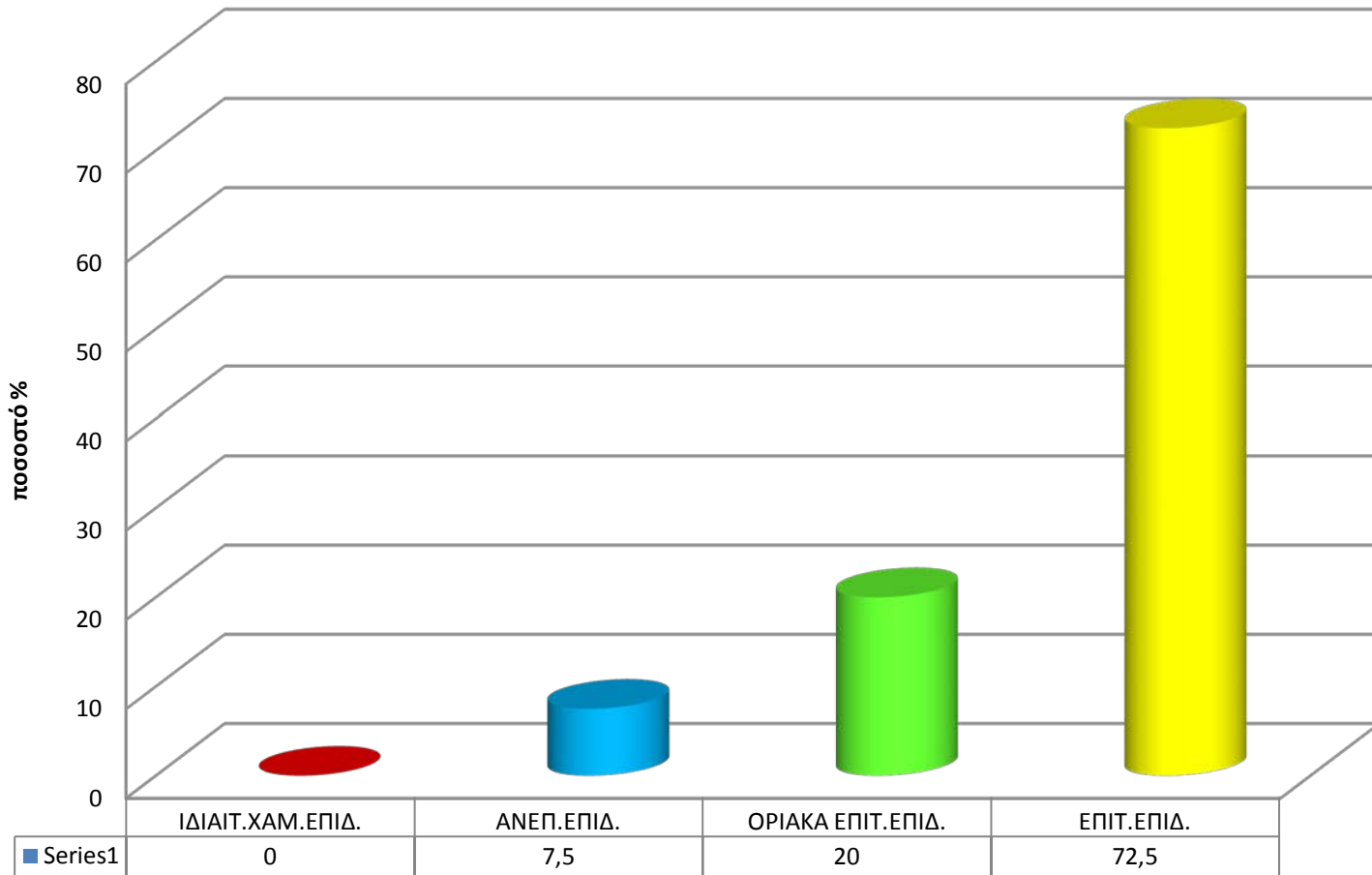
## ΙΧΝΟΓΡΑΦΗΜΑ



# Αντιγραφή γεωμετρικών σχημάτων

- Παρουσιάζουμε στο παιδί ορισμένα σχήματα και του ζητούμε να τα αντιγράψει, σχεδιάζοντας τρεις φορές το κάθε ένα από αυτά.
- Τα σχήματα είναι: κύκλος - τρίγωνο-τετράγωνο - ρόμβος

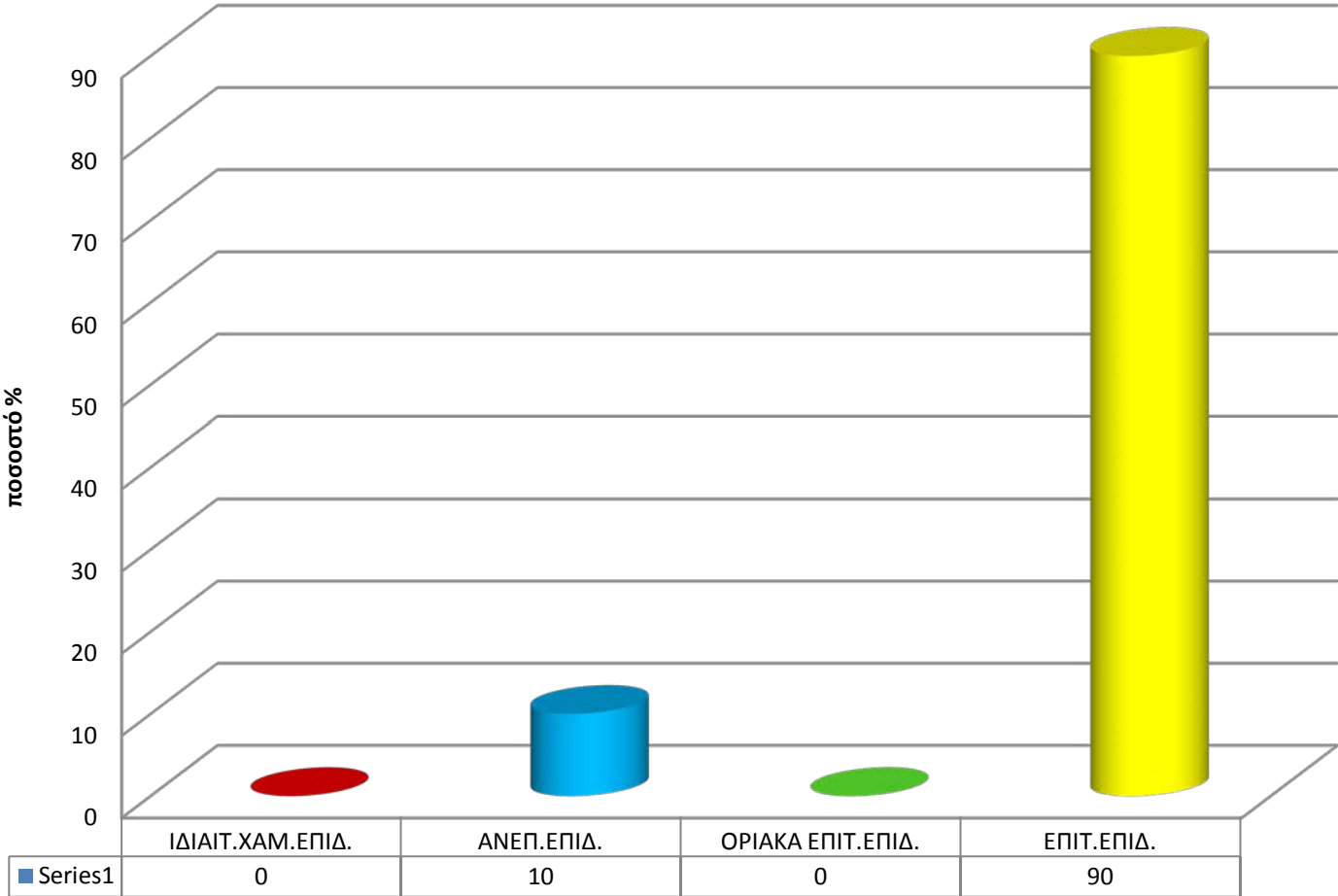
## ΑΝΤΙΓΡΑΦΗ ΓΕΩΜΕΤΡΙΚΩΝ ΣΧΗΜΑΤΩΝ



# Οπτική διάκριση

- Παρουσιάζουμε σε μια κάρτα έξι (6) σχήματα και σειρές διαφορετικών σχημάτων και ζητούμε από το παιδί να αναγνωρίσει το συγκεκριμένο πανομοιότυπο σχήμα που εμπεριέχεται στην αντίστοιχη σειρά του.

# ΟΠΤΙΚΗ ΔΙΑΚΡΙΣΗ



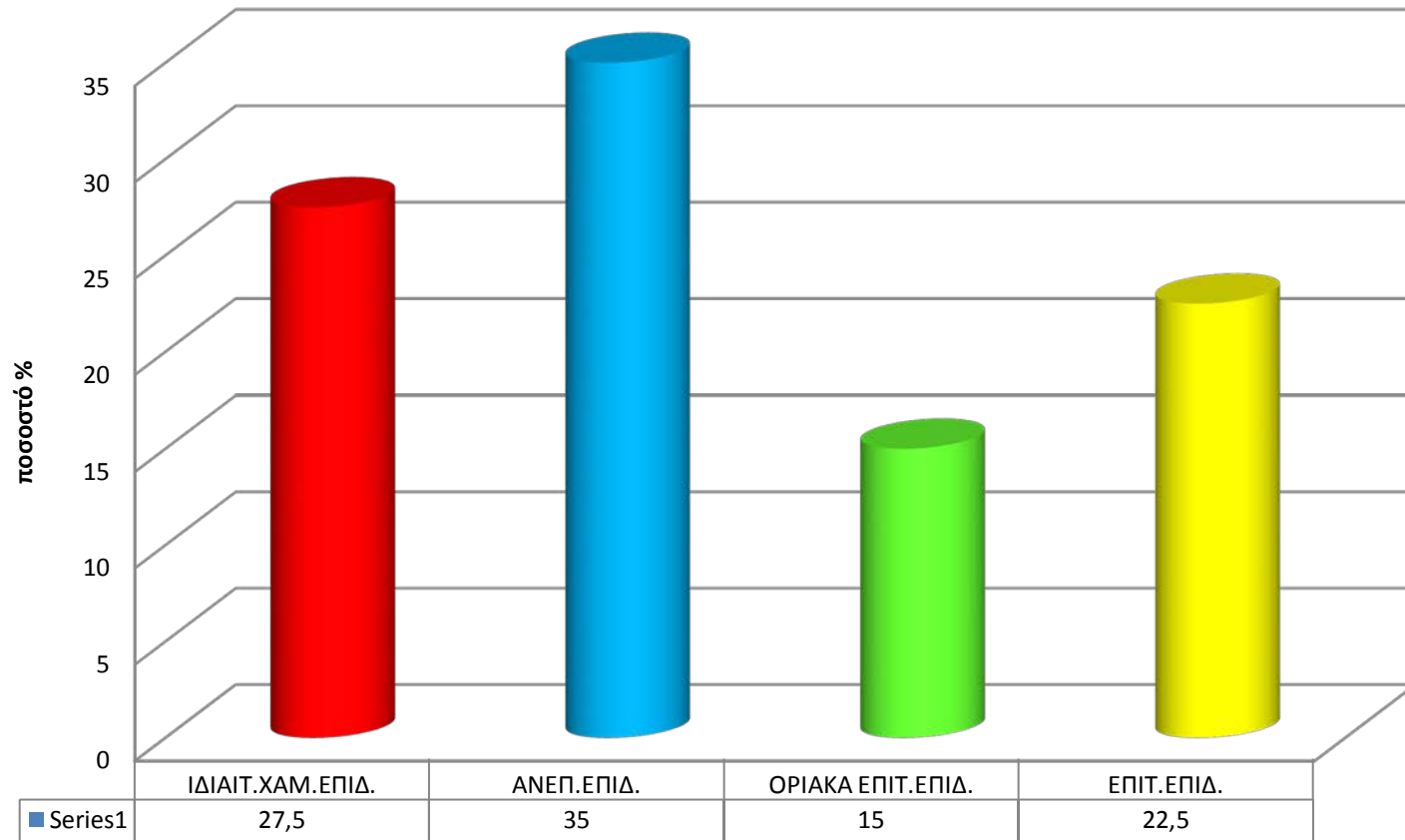
# Πλευρικότητα

- Χορηγούμε στο παιδί δέκα (10) δραστηριότητες και το καλούμε να εκτελέσει την καθεμιά χωριστά. Το παιδί επαναλαμβάνει την κάθε δραστηριότητα δυο φορές προκειμένου να διαπιστωθούν τυχόν ασυνέπειες μεταξύ της πρώτης και της δεύτερης προσπάθειάς του.
- Σημειώνουμε κάθε φορά το χέρι που χρησιμοποιεί (δεξί - αριστερό - και τα δυο (εναλλαγή)).

- Οι δραστηριότητες είναι οι εξής:
  - Γραφή ονόματος
  - Κόψιμο με το ψαλίδι
  - Πέταγμα μπάλας
  - Πέρασμα σπάγκου μέσα από κρίκο
  - Άνοιγμα-κλείσιμο
  - Μοίρασμα χαρτιών
  - Οπτική διάκριση
  - Οπτικός εστιασμός
  - Κλότσημα μπάλας
  - Τεστ αυτιού



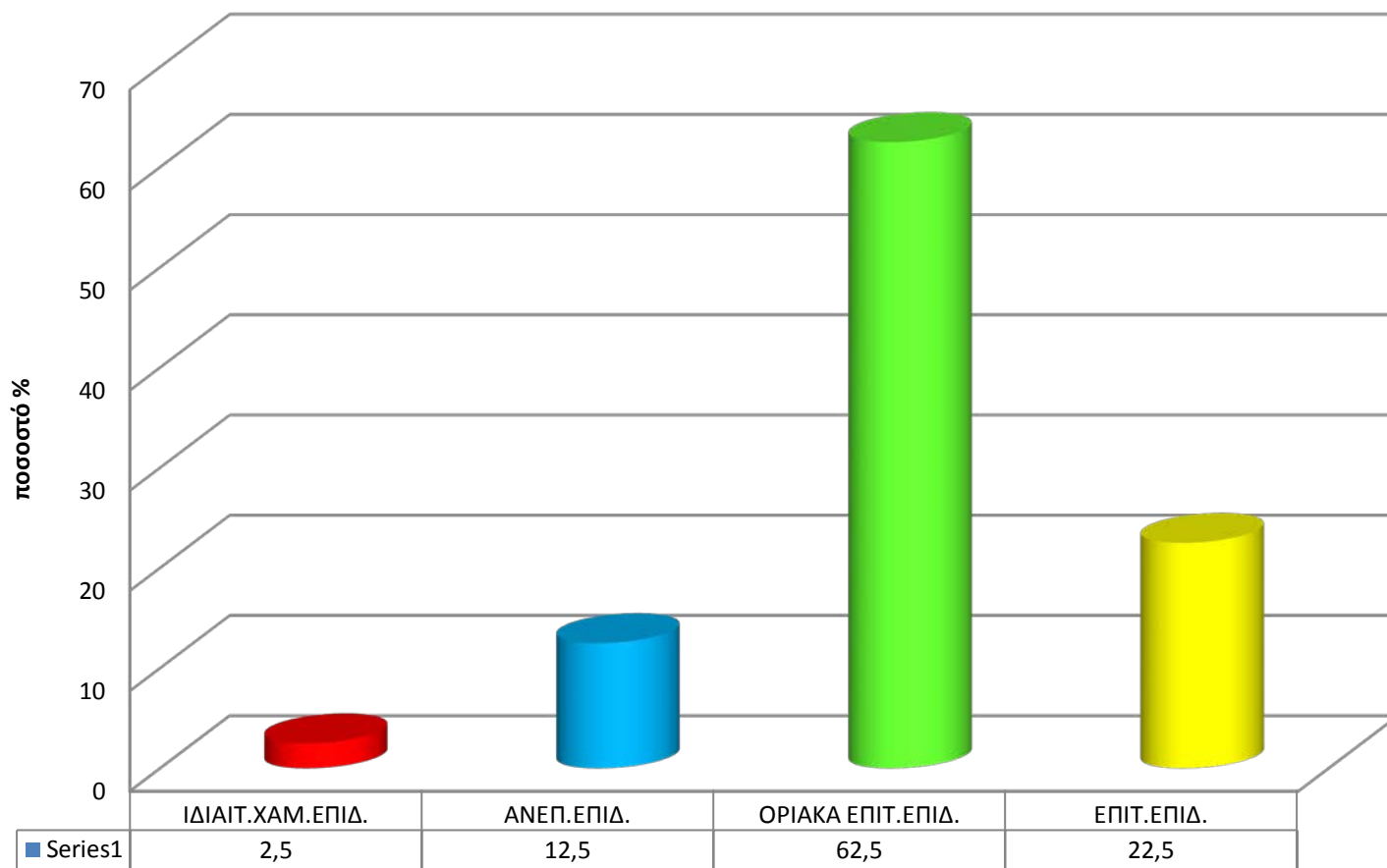
## ΠΛΕΥΡΙΚΟΤΗΤΑ



# Αναγνώριση δεξιού-αριστερού

- Ζητούμε από το παιδί να διακρίνει το δεξί και το αριστερό σε κανονική και καθρεπτική μορφή ζητώντας να μας δείξει μέλη του σώματός του αλλά και δικά μας.

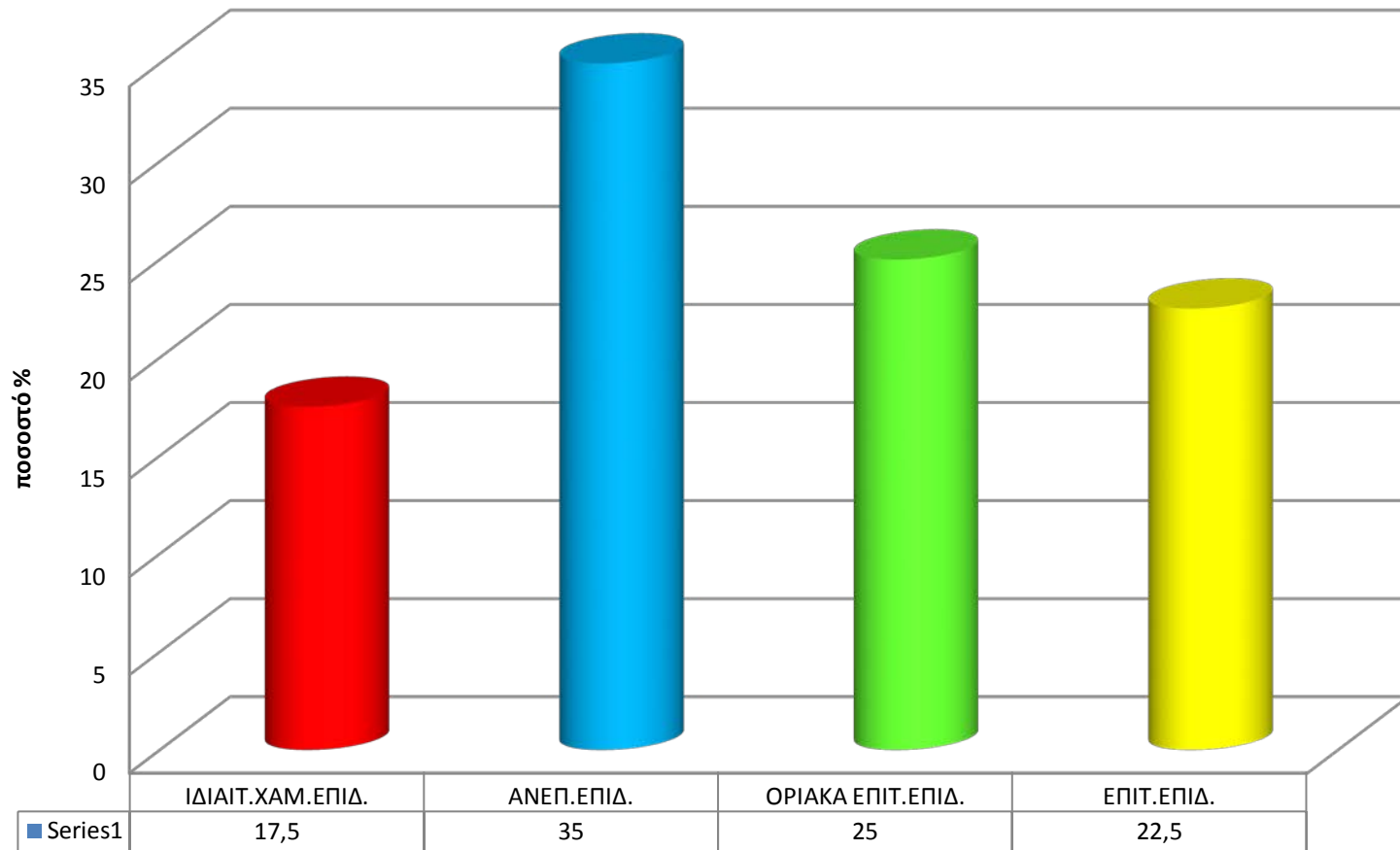
## ΑΝΑΓΝΩΡΙΣΗ ΔΕΞΙΟΥ-ΑΡΙΣΤΕΡΟΥ



# Γραφή ονόματος

- Ζητούμε από το παιδί να γράψει ή να αντιγράψει το όνομά του.

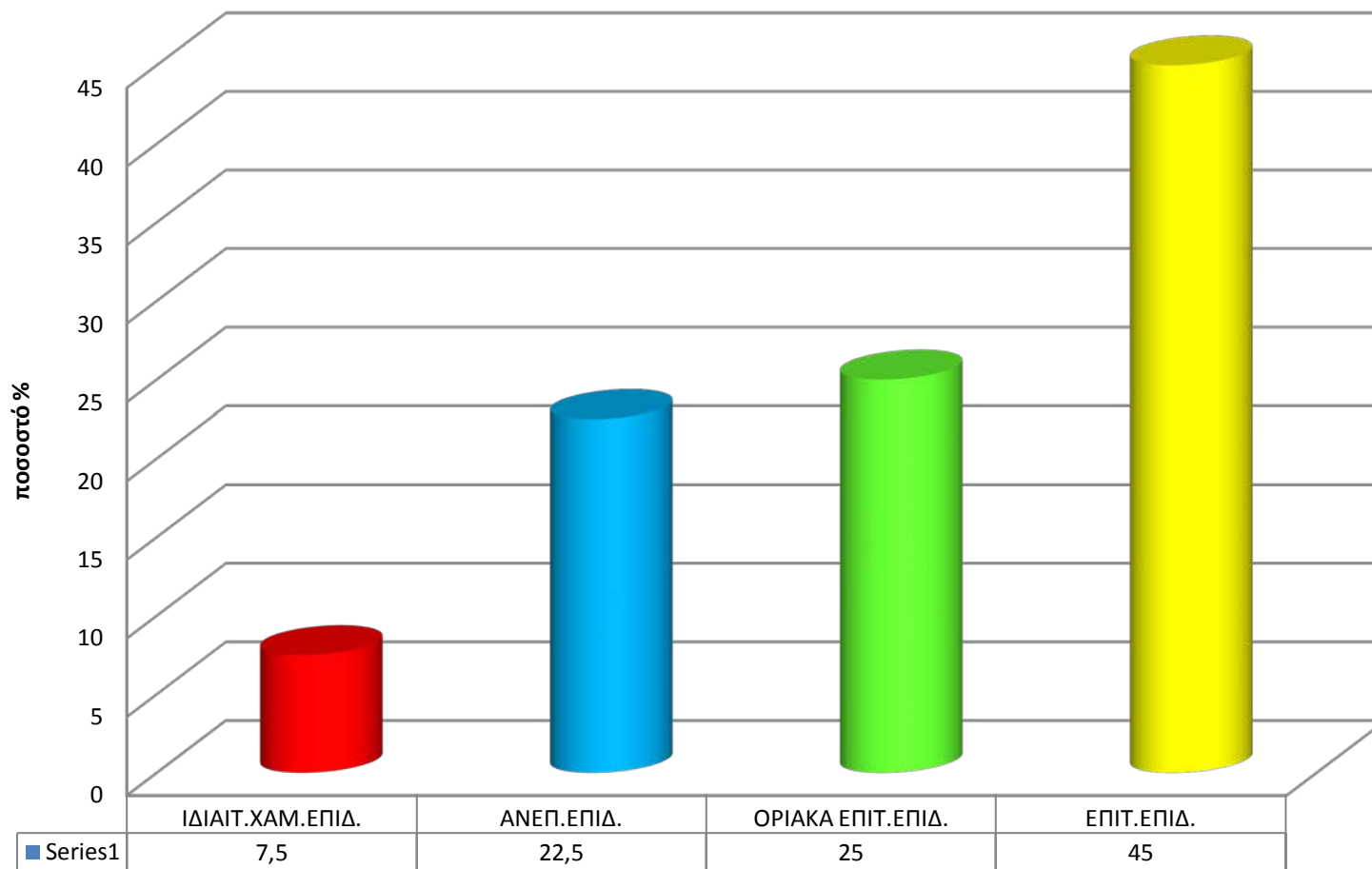
## ΓΡΑΦΗ ΟΝΟΜΑΤΟΣ



# Διάκριση ήχων

- Παρουσιάζουμε στο παιδί σαράντα (40) λέξεις ανα ζεύγος, οι οποίες παρουσιάζουν ηχητικές ομοιότητες μεταξύ τους, και το καλούμε να τις επαναλάβει με την ίδια σειρά που τις άκουσε

## ΔΙΑΚΡΙΣΗ ΗΧΩΝ

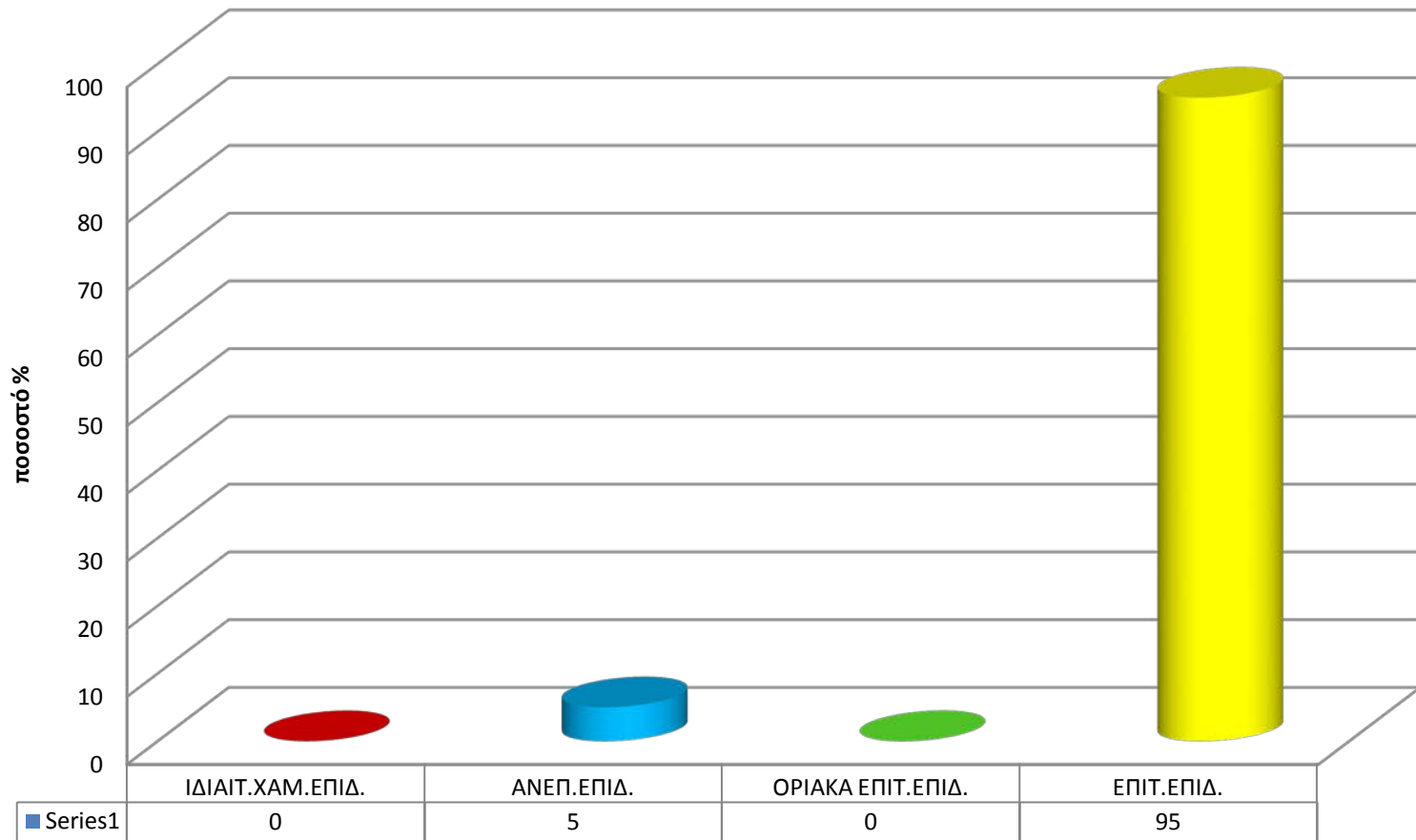


# Οπτικολεκτική αντιστοίχιση

- Παρουσιάζουμε στο παιδί συγκεκριμένα γεωμετρικά σχήματα σε συγκεκριμένες κάρτες και το καλούμε να αντιστοιχίσει τα κοινά χαρακτηριστικά μεταξύ αυτών των σχημάτων.
- Σε δέκα (10) κάρτες εικονίζονται δέκα (10) σχήματα μικρού μεγέθους και μαύρου χρώματος, σε άλλες δέκα (10) κάρτες εικονίζονται τα ίδια δέκα (10) σχήματα στο ίδιο μέγεθος αλλά με διαφορετικό χρώμα, και σε δέκα(10) άλλες κάρτες εικονίζονται αυτά τα σχήματα σε μεγάλο μέγεθος και σε χρώμα.



## ΟΠΤΙΚΟΛΕΚΤΙΚΗ ΑΝΤΙΣΤΟΙΧΙΣΗ



# Συμπεράσματα

- Από τα 40 παιδιά που εφαρμόστηκε το τεστ τα 5 είχαν χαμηλή επίδοση στις θεματικές που αφορούν την πρώιμη ανίχνευση δυσλεξίας. Από αυτά τα 2 είναι αγόρια και τα 3 είναι κορίτσια.
- Κάποια από αυτά τα παιδιά παρουσίασαν αδυναμίες και σε δευτερεύουσες θεματικές όπως στην πλευρικότητα, στην αναγνώριση δεξιού αριστερού και αλλού. Αυτό ενισχύει την εγκυρότητα της εκτίμησης για πιθανή ύπαρξη δυσλεξίας στην σχολική ηλικία σύμφωνα με τις κύριες θεματικές.

*Ευχαριστώ πολύ!*