



Τ.Ε.Ι ΗΠΕΙΡΟΥ
Σχολή Επαγγελματιών Υγείας και Πρόνοιας
Μεταπτυχιακό Πρόγραμμα Σπουδών
Τμήμα Λογοθεραπείας

ΔΙΠΛΩΜΑΤΙΚΗ ΕΡΓΑΣΙΑ

**ΠΟΙΟΤΙΚΗ ΑΝΑΛΥΣΗ ΦΩΝΗΣ ΣΕ ΕΚΠΑΙΔΕΥΤΙΚΟΥΣ ΤΗΣ
ΠΡΩΤΟΒΑΘΜΙΑΣ ΕΚΠΑΙΔΕΥΣΗΣ ΣΤΗΝ ΦΘΙΩΤΙΔΑ**

Όνοματεπώνυμο Φοιτητή: Ρίζος Κωνσταντίνος (Α.Μ.: 2)

Επιβλέπουσα Καθηγήτρια: Δρ. Τόκη Ευγενία, Επίκουρος Καθηγήτρια ΤΕΙ Ηπείρου

Ιωάννινα, Ιούνιος 2017



**Technological Educational Institute (TEI) of Epirus
Faculty of Health & Welfare Professions
MSc in “Multidisciplinary Approach of Developmental and Acquired Disorders of Communication”
Department of Speech and Language Therapy**

MSc Thesis

**CLINICAL VOICE ANALYSIS FOR PRESCHOOL AND PRIMARY
SCHOOL TEACHERS IN PTHIOTIDA PREFECTURE, GREECE**

Student’s Name: Rizos Konstantinos (Reg. N.2)

Supervising Professor: Dr. Toki Eugenia, Assistance Professor, TEI of Epirus

Ioannina, June 2017

**CLINICAL VOICE ANALYSIS FOR PRESCHOOL AND PRIMARY
SCHOOL TEACHERS IN PTHIOTIDA PREFECTURE, GREECE**

Εγκρίθηκε από τριμελή επιτροπή

Ιωάννινα, Ιούνιος 2017

ΕΠΙΤΡΟΠΗ ΑΞΙΟΛΟΓΗΣΗΣ

1. Επιβλέπουσα καθηγήτρια

Ευγενία Τόκη, *Επίκουρος Καθηγήτρια, Εφαρμοσμένη Πληροφορική στην αξιολόγηση διαταραχών προφορικού λόγου παιδιών προσχολικής ηλικίας,*

2. Μέλος επιτροπής

Ναυσικά Ζιάβρα, *Ακοολογία- Νευροτολογία, Καθηγήτρια, Χειρουργός ΩΡΛ (Διευθύντρια ΠΜΣ)*

3. Μέλος επιτροπής,

Σιαφάκα Βασιλική, *Ψυχολόγος - Επίκουρος Καθηγήτρια, Τμήμα Λογοθεραπείας, ΤΕΙ Ηπείρου*

Η Διευθύντρια του ΠΜΣ

Ναυσικά Ζιάβρα,

Καθηγήτρια, Χειρουργός ΩΡΛ

Υπογραφή

© Ρίζος Κωνσταντίνος, 2017

Με επιφύλαξη παντός δικαιώματος. All rights reserved

Δήλωση μη λογοκλοπής

Δηλώνω υπεύθυνα και γνωρίζοντας τις κυρώσεις του Ν. 2121/1993 περί Πνευματικής Ιδιοκτησίας, ότι η παρούσα πτυχιακή εργασία είναι εξ ολοκλήρου αποτέλεσμα δικής μου ερευνητικής εργασίας, δεν αποτελεί προϊόν αντιγραφής ούτε προέρχεται από ανάθεση σε τρίτους. Όλες οι πηγές που χρησιμοποιήθηκαν (κάθε είδους μορφής και προέλευσης) για τη συγγραφή της περιλαμβάνονται στη βιβλιογραφία.

Ρίζος Κωνσταντίνος

Υπογραφή

ΕΥΧΑΡΙΣΤΙΕΣ

Ολοκληρώνοντας την διπλωματική εργασία, θα ήθελα να ευχαριστήσω την επόπτρια, καθηγήτρια κ. Τόκη, για την καθοδήγησή της στην εκπόνηση της διπλωματικής εργασίας αλλά και στην βοήθεια εύρεσης του κατάλληλου υλικού και βιβλιογραφίας. Παράλληλα, θα ήθελα να ευχαριστήσω την κ. Ναυσικά Ζιάβρα και την κ. Βασιλική Σιαφάκα για τις χρήσιμες υποδείξεις τους. Εν συνεχεία, θα ήθελα να ευχαριστήσω όλους τους εκπαιδευτικούς της πρωτοβάθμιας εκπαίδευσης που συμμετείχαν στην έρευνα, και δέχτηκαν να ηχογραφηθούν και να απαντήσουν στα ερωτηματολόγια.

Προσωπικά, θα ήθελα να ευχαριστήσω την οικογένειά μου, που με ενθάρρυναν σε όλη την διάρκεια του μεταπτυχιακού, αλλά και στην υλοποίηση της συγκεκριμένης διπλωματικής εργασίας.

Θερμές ευχαριστίες οφείλονται στη Γενική Δ/ση Σπουδών Πρωτοβάθμιας και Δευτεροβάθμιας Εκπαίδευσης του Υπουργείου Παιδείας για την άμεση έκδοση των σχετικών αδειών, καθώς και το Ινστιτούτο Εκπαιδευτικής Πολιτικής αλλά και τους Διευθυντές των Δημοτικών Σχολείων της Φθιώτιδας, και τους αρμόδιους Σχολικούς Συμβούλους Δημοτικής Εκπαίδευσης & Προσχολικής Αγωγής, για τη συνεργασία και τη διευκόλυνση που μου παρείχαν, και συνέβαλαν καθοριστικά στην ομαλή διεκπεραίωση της έρευνας.

Τέλος τις πιο θερμές ευχαριστίες οφείλω να απευθύνω στους εκπαιδευτικούς, οι οποίοι διέθεσαν πολύτιμο χρόνο για να συμμετάσχουν στην διπλωματική αυτή εργασία.

ΠΕΡΙΛΗΨΗ

Ο σκοπός της παρούσας διπλωματικής εργασίας ήταν να συμβάλει στη μελέτη των χαρακτηριστικών της φωνής και την επίδραση αυτής στη ζωή και την δουλειά εκπαιδευτικών της πρωτοβάθμιας εκπαίδευσης, αλλά και στη βαθύτερη κατανόηση του πολύπλοκου φαινομένου της φώνησης.

Βασικός στόχος της έρευνας ήταν να μελετήσει χαρακτηριστικά της φωνής των εκπαιδευτικών πρωτοβάθμιας εκπαίδευσης στο Νομό Φθιώτιδας.

Μελετήθηκε το θεωρητικό μέρος με τη βιβλιογραφική τεκμηρίωση σχετικά με τις διαταραχές φώνησης με προσδιορισμό του ορισμού των διαταραχών φώνησης αλλά και ανάλυση της φύσης των διαταραχών αυτών.

Στην μελέτη αυτή συμμετείχαν εξήντα (60) εκπαιδευτικοί της πρωτοβάθμιας εκπαίδευσης από σχολεία της Φθιώτιδας, ηλικίας από 27 έως 66 ετών. Οι εκπαιδευτικοί συμμετείχαν στην έρευνα εθελοντικά συμπληρώνοντας ερωτηματολόγια, και με δείγμα ομιλίας.

Τα αποτελέσματα της έρευνας παρουσιάζονται εκτενώς με την χρήση πινάκων και γραφημάτων και στο τέλος αναλύονται τα συμπεράσματα. Τέλος, μεταξύ άλλων η έρευνα καταλήγει στο γενικότερο συμπέρασμα ότι οι εκπαιδευτικοί της πρωτοβάθμιας εκπαίδευσης ασκούν ένα επάγγελμα αυξημένου κινδύνου σχετικά με την εμφάνιση των φωνητικών διαταραχών. Συγχρόνως, είναι αξιοσημείωτο να αναφερθεί ότι από το σύνολο του δείγματος (N=60/27 άνδρες/33 γυναίκες) φαίνεται δια μέσω της διεξαχθείσας έρευνας, ότι οι άνδρες εκπαιδευτικοί πιθανώς αντιμετωπίζουν πιο συχνά προβλήματα φώνησης σε σχέση με τις γυναίκες.

ABSTRACT

The purpose of this dissertation was to contribute to the study of the characteristics of the voice and its effect on the life and work of teachers of primary education, as well as to a deeper understanding of the complex phenomenon of vocalization.

The main objective of the research was to study the characteristics of the voice of primary school teachers in the Prefecture of Fthiotida.

The theoretical part has been studied with the bibliographic documentation on vocal disorders by determining their definition, as well as by analyzing their nature.

The survey that was conducted, involved sixty primary school teachers working in schools in Prefecture of Fthiotida, in Greece. The teachers voluntarily participated in the survey, by completing questionnaires and giving a speech sample.

The results of the survey are presented through the use of tables and graphs and are being analyzed thoroughly. Finally, the thesis results indicate, among other things, that primary school teachers are engaged in a high risk profession in the appearance of vocal disorders. At the same time, it is important to mention that the research demonstrated that male teachers are more often faced with voice problems than women (N=60/Male: 27/ Female: 33).

ΠΕΡΙΕΧΟΜΕΝΑ

ΕΥΧΑΡΙΣΤΙΕΣ	VII
ΠΕΡΙΛΗΨΗ	VIII
ABSTRACT.....	IX
ΠΡΟΛΟΓΟΣ	XI
ΠΡΟΒΛΗΜΑΤΑ ΦΩΝΗΣ ΤΩΝ ΕΚΠΑΙΔΕΥΤΙΚΩΝ	1
1. Προβλήματα φωνής και συμπτώματα.....	1
2. Παράγοντες κινδύνου.....	3
3. Συνέπειες των προβλημάτων φωνής στους εκπαιδευτικούς και στη διδασκαλία.....	5
ΥΛΙΚΟ ΚΑΙ ΜΕΘΟΔΟΣ	8
1. Εισαγωγή.....	8
2. Μεθοδολογία.....	8
3. Συμμετέχοντες.....	11
4. Ακουστικές μετρήσεις.....	11
5. Διαδικασία.....	12
6. Αποτελέσματα.....	13
6.1 Αποτελέσματα για κοινωνικοδημογραφικά στοιχεία- υγιεινή φωνής.....	13
6.2 Αποτελέσματα για κάπνισμα.....	18
6.3 Αποτελέσματα για το ερωτηματολόγιο «δραστηριότητες της φωνής».....	20
6.4 Αποτελέσματα για το ερωτηματολόγιο «Δείκτη Φωνητικής Δυσχέρειας (VHI)» 24	
6.5 Αποτελέσματα για το ερωτηματολόγιο «Δείκτης συμπτωμάτων παλινδρόμησης» 37	
6.6 Αποτελέσματα για το ερωτηματολόγιο «Φωνή και Ποιότητας ζωής».....	44
6.7 Ενδεικτικά αποτελέσματα για το ερωτηματολόγιο «Εργασιακό Άγχος».....	48
6.8 Αποτελέσματα «ΑΝΑΛΥΣΗΣ ΦΩΝΗΣ»	54
6.9 Σύγκριση Μέσων Όρων «t-Test» χωρίς τη διάκριση φύλου.....	62
ΣΥΜΠΕΡΑΣΜΑΤΑ-ΣΥΖΗΤΗΣΗ.....	65
ΒΙΒΛΙΟΓΡΑΦΙΑ	68

ΠΡΟΛΟΓΟΣ

Η παρούσα διπλωματική εργασία αποτελεί το τελευταίο αλλά σημαντικότερο μέρος της ολοκλήρωσης του μεταπτυχιακού προγράμματος σπουδών του Τ.Ε.Ι ΗΠΕΙΡΟΥ, του τμήματος Λογοθεραπείας με θέμα «Διεπιστημονική προσέγγιση αναπτυξιακών και επίκτητων διαταραχών επικοινωνίας». Πραγματοποιήθηκε το ακαδημαϊκός έτος 2016-2017. Επιβλέπουσα της συγκεκριμένης διπλωματικής ήταν η κα Ευγενία Τόκη, Επίκουρος Καθηγήτρια του Τμήματος Λογοθεραπείας ΤΕΙ Ηπείρου.

Η επιλογή της συγκεκριμένης θεματικής ενότητας «Ποιοτική ανάλυση φωνής σε εκπαιδευτικούς της Πρωτοβάθμιας Εκπαίδευσης στην Φθιώτιδα» θεωρείται ως ένα πολύ ενδιαφέρον θέμα μια και τα ερευνητικά δεδομένα είναι πολύ λίγα και η φωνή αφορά χαρακτηριστικό που καθιστά τους εκπαιδευτικούς λειτουργικούς στην δουλειά τους.

Αρχικά, στην παρούσα διπλωματική εργασία παρατίθεται η βιβλιογραφική επισκόπηση του θέματος «Διαταραχές φώνησης στους εκπαιδευτικούς». Αρχικά, γίνεται αναφορά στα προβλήματα φωνής και τα συμπτώματα, εν συνεχεία στους παράγοντες κινδύνου και τέλος στις συνέπειες των προβλημάτων φωνής των εκπαιδευτικών και την επίδραση που έχουν αυτές όσον αφορά την διδασκαλία.

Στη συνέχεια, παρουσιάζεται η ενότητα «Υλικό και Μέθοδος». Αυτή η ενότητα αποτελείται από την Εισαγωγή, την Μεθοδολογία, τους Συμμετέχοντες που πήραν μέρος, τις Ακουστικές Μετρήσεις που πραγματοποιήθηκαν και στο τέλος παρουσιάζεται η Διαδικασία.

Στην επόμενη ενότητα παρουσιάζονται τα Αποτελέσματα. Αρχικά, δίνονται τα αποτελέσματα που αφορούν τα Κοινωνικοδημογραφικά στοιχεία και την Υγιεινή φωνής των συμμετεχόντων. Έπειτα, δίνονται τα αποτελέσματα που αφορούν το Κάπνισμα. Στην συνέχεια γίνεται η ανάλυση των ερωτηματολογίων που συμπλήρωσαν οι συμμετέχοντες. Πιο συγκεκριμένα, παρουσιάζονται τα αποτελέσματα που αφορούν τα ερωτηματολόγια «Δραστηριότητες της Φωνής», «Δείκτης Φωνητικής Δυσχέρειας (VHI)», «Δείκτης Συμπτωμάτων Παλινδρόμησης», «Φωνή και Ποιότητας ζωής» και τέλος παρουσιάζονται κάποια ενδεικτικά αποτελέσματα για το ερωτηματολόγιο «Εργασιακό Άγχος». Παρουσιάζονται ακόμα τα αποτελέσματα της Ανάλυσης Φωνής και υπάρχει μια ενότητα στην οποία γίνεται σύγκριση των μέσων όρων κάποιων μεταβλητών «t-TEST». Τέλος, παρουσιάζονται τα συμπεράσματα της παρούσας διπλωματικής.

Η εργασία αυτή έχει ως σκοπό να μελετήσει χαρακτηριστικά της φωνής και την επίδραση της στη ζωή και στο επάγγελμα των εκπαιδευτικών της πρωτοβάθμιας εκπαίδευσης, αλλά και τη βαθύτερη κατανόηση αυτού του πολύπλοκου φαινομένου της φώνησης.

ΠΡΟΒΛΗΜΑΤΑ ΦΩΝΗΣ ΤΩΝ ΕΚΠΑΙΔΕΥΤΙΚΩΝ

Οι εκπαιδευτικοί χαρακτηρίζονται ως επαγγελματίες φωνής επειδή το επάγγελμά τους εξαρτάται από την αποτελεσματική χρήση της φωνής τους η οποία άλλωστε αποτελεί αναγνωριστικό στοιχείο και βασικό «εργαλείο του επαγγέλματός τους (Martin & Lockhart, 2000. Βρεττός, 2003). Σύμφωνα με τους Herrington-Hall et al. (1988) η διδασκαλία αποτελεί ένα από τα πιο σημαντικά επαγγέλματα, των οποίων οι εργαζόμενοι εμφανίζουν διαταραχές στη φωνή τους.

1. Προβλήματα φωνής και συμπτώματα

Πλήθος διεθνών επιστημονικών ερευνών επιβεβαιώνουν τον υψηλό κίνδυνο του επαγγέλματος του εκπαιδευτικού για την ανάπτυξη φωνητικών προβλημάτων. Αρκετές από αυτές είχαν ως αντικείμενο την ανάδειξη των φωνητικών χαρακτηριστικών και συμπτωμάτων τα οποία εμφανίζονται σε εκπαιδευτικούς με προβλήματα φωνής.

Η μελέτη των Preciado López et al (2008) σχετικά με τα προβλήματα φωνής 905 εκπαιδευτικών στη Λα Ριόχα της Ισπανίας οδήγησε στη διαπίστωση ότι ο επιπολασμός των διαταραχών φωνής μεταξύ του εκπαιδευτικού προσωπικού ήταν 57%. Οι διαταραχές φωνής ήταν συχνότερες στο γυναικείο φύλο. Συγκεκριμένα, οι γυναίκες είχαν οργανικές βλάβες τρεις φορές περισσότερο από τους άντρες. Οι άντρες από την άλλη, εμφάνισαν χρόνια λαρυγγίτιδα τρεις φορές πιο συχνά από τις γυναίκες και λειτουργική δυσφωνία δύο φορές πιο συχνά.

Οι Smith et al (1998) εξέτασαν την ύπαρξη φωνητικών προβλημάτων σε 554 εκπαιδευτικούς πρωτοβάθμιας και δευτεροβάθμιας εκπαίδευσης και σε 220 άτομα διαφορετικού επαγγέλματος. Οι εκπαιδευτικοί πιο συχνά ανέφεραν πως είχαν κουρασμένη ή αδύναμη φωνή, ή φωνή που έβγαινε με προσπάθεια, ενώ παρουσίασαν μεγαλύτερη δυσφορία κατά την ομιλία.

Στην έρευνα των De Alvear et al. (2010) σε 282 νηπιαγωγούς και δασκάλους δημοτικών σχολείων στη Μάλαγα της Ισπανίας, διαπίστωσαν ότι το 62,7% αντιμετώπιζε προβλήματα φωνής. Οι εκπαιδευτικοί οι οποίοι συμμετείχαν στην έρευνά τους εξέφρασαν παράπονα για το λαιμό τους (67,9%), φωνητική κόπωση (60,7%) και αποδεδειγμένη βραχνάδα (54,9%).

Φωνητική κόπωση, βραχνάδα και ξηρότητα του φάρυγγα διαπιστώθηκαν από τους Ferreira et al. (2010) κατά την έρευνά τους σε 422 εκπαιδευτικούς πρωτοβάθμιας και δευτεροβάθμιας εκπαίδευσης στη Βραζιλία. Η ξηρότητα στο λαιμό αναφέρθηκε από τους

εκπαιδευτικούς ως το επικρατέστερο σύμπτωμα (57,6%), ακολουθούμενο από τη βραχνάδα (53,2%) και τη φωνητική κόπωση (50,8%).

Στο Χονγκ Κονγκ, ερευνήθηκε από τους Lee et al. (2010) η πιθανή ύπαρξη φωνητικών προβλημάτων σε 498 εκπαιδευτικούς δημοτικών σχολείων. Το 69,9% αυτών ανέφερε ότι είχε παρουσιάσει κάποιο πρόβλημα φωνής τους τελευταίους 12 μήνες. Το πρόβλημα αυτό αναφέρθηκε ως μηδαμινό (8,9%), ήπιο (35,6%), μέτριο (43,4%) και σοβαρό (12,1%). Παράλληλα, το 61,8% από αυτούς δήλωσε πως έχει ζητήσει βοήθεια από κάποιον επαγγελματία για το πρόβλημα στη φωνή του. Διαπιστώθηκε ότι το πιο κοινό φωνητικό συμπτώματα το οποίο δηλώθηκε ήταν η βραχνάδα ακολουθούμενη από πόνο και ξηρότητα στο λαιμό.

Στην έρευνα των Marçal al & Peres (2011) συμμετείχαν 393 εκπαιδευτικοί πρωτοβάθμιας και δευτεροβάθμιας εκπαίδευσης από τη νότια Βραζιλία. Η ύπαρξη προβλημάτων φωνής (όπως ανέφεραν οι ίδιοι οι εκπαιδευτικοί) άγγιξε το 47,6% με μεγαλύτερη συχνότητα στο γυναικείο φύλο.

Επίσης στη Βραζιλία, οι Souza et al. (2011) ανέλυσαν παράγοντες οι οποίοι σχετίζονταν με την ύπαρξη παθολογίας στις φωνητικές χορδές των εκπαιδευτικών. Στην έρευνα συμμετείχαν 4.495 εκπαιδευτικοί πρωτοβάθμιας και δευτεροβάθμιας εκπαίδευσης της πόλης του Σαλβαδόρ. Το 18,9% των εκπαιδευτικών ανέφερε προβλήματα παθολογίας των φωνητικών χορδών.

Οι Lyberg-Ahlander et al. (2011) εξέτασαν την ύπαρξη διαταραχών φωνής σε 467 εκπαιδευτικούς όλων των βαθμίδων (εκτός από νηπιαγωγούς και διδάσκοντες στα Επαγγελματικά Λύκεια) στη Σουηδία. Το 13% αυτών ανέφερε προβλήματα φωνής τα οποία παρουσιάζονταν συνέχεια, συχνά ή μερικές φορές. Διαπιστώθηκε ότι τα συμπτώματα τα οποία αναφέρθηκαν περισσότερο από εκπαιδευτικούς ήταν η βραχνάδα, το καθάρισμα του λαιμού και η αλλαγή φωνής. Οι εκπαιδευτικοί με προβλήματα φωνής δήλωσαν πιο συχνά συμπτώματα φωνητικής δυσφορίας σε σχέση με αυτούς οι οποίοι δεν ανέφεραν φωνητικά προβλήματα.

Στο Βέλγιο, οι Van Houtte et al. (2011) διερεύνησαν την ύπαρξη φωνητικών ελλειμμάτων σε 994 εκπαιδευτικούς πρωτοβάθμιας και δευτεροβάθμιας εκπαίδευσης. Οι εκπαιδευτικοί ανέφεραν σημαντικά προβλήματα στη φωνή τους. Όσον αφορά στις γυναίκες εκπαιδευτικούς, αυτές δήλωσαν ότι παρουσίασαν δυσκολίες στη φωνή τους σε μεγαλύτερο ποσοστό από τους άντρες (38% έναντι 13,2%). Παράλληλα, το 25,4% των εκπαιδευτικών (κυρίως γυναίκες) ζήτησε κάποια στιγμή ιατρική βοήθεια προκειμένου να αντιμετωπίσει το πρόβλημα στη φωνή του.

Στην έρευνα των Charn & Mok (2012) σε 214 εκπαιδευτικούς δημοτικών σχολείων της Σιγκαπούρης διαπιστώθηκε η ύπαρξη διαταραχών φωνής σε ποσοστό 13,1%, ενώ το 32,1% δήλωσε ότι παρουσιάστηκε κάποιο πρόβλημα στη φωνή του κάποια στιγμή στη διάρκεια της καριέρας του.

Στη μελέτη των Behlau et al. (2012), οι οποίοι συνέκριναν τη συχνότητα και τις επιπτώσεις των φωνητικών διαταραχών σε 1.651 εκπαιδευτικούς πρωτοβάθμιας και δευτεροβάθμιας εκπαίδευσης και σε 1.614 μη εκπαιδευτικούς στη Βραζιλία, διαπιστώθηκε ότι το 11,6% των εκπαιδευτικών και το 7,5% αυτών που δεν εργάζονταν στην εκπαίδευση ανέφεραν πρόβλημα στη φωνή τους. Το 63% των εκπαιδευτικών δήλωσε ότι κάποια στιγμή διαπίστωσε ότι υπήρχε κάποιο πρόβλημα στη φωνή. Παράλληλα, οι εκπαιδευτικοί ανέφεραν ένα μεγάλο αριθμό συμπτωμάτων στο παρόν και στο παρελθόν, ενώ απέδωσαν πιο συχνά τα συμπτώματα αυτά στη φύση του επαγγέλματος τους.

2. Παράγοντες κινδύνου

Οι εκπαιδευτικοί αναγκάζονται λόγω του επαγγέλματος τους να κάνουν έντονη χρήση της φωνής τους επειδή μιλούν με αυξημένη ένταση, για πολλή ώρα και συνήθως σε θορυβώδες περιβάλλον. Παράλληλα, δημογραφικά χαρακτηριστικά (φύλο), βιοτικές συνήθειες (π.χ. κάπνισμα, κατανάλωση συγκεκριμένων ροφημάτων, λήψη φαρμάκων), ιατρικοί παράγοντες (π.χ. λοίμωξη της ανώτερης αναπνευστικής οδού) και ψυχολογικοί παράγοντες (π.χ. αυξημένο στρες) ενδέχεται να συμβάλλουν στην εμφάνιση φωνητικών προβλημάτων στη συγκεκριμένη επαγγελματική ομάδα. Τα αποτελέσματα των μελετών αναδεικνύουν την ανάγκη για περαιτέρω έρευνα προκειμένου να εξακριβωθούν πλήρως οι παράγοντες κινδύνου οι οποίοι σχετίζονται με τις διαταραχές φωνής των εκπαιδευτικών.

Σε έρευνα των Helidoni et al. (2012) σε 151 νηπιαγωγούς στην Κρήτη, διαπιστώθηκε ότι στους παράγοντες κινδύνου για την εμφάνιση φωνητικών προβλημάτων συγκαταλέγονταν η μεγάλη ένταση της φωνής, οι φλεγμονές του ανώτερου αναπνευστικού συστήματος, η έλλειψη επαρκούς ενυδάτωσης και η παλινδρόμηση.

Οι πιο σημαντικοί παράγοντες κινδύνου για την ανάπτυξη διαταραχών φωνής διαπιστώθηκε ότι ήταν η ομιλία σε θορυβώδες περιβάλλον, η κατανάλωση αλκοόλ, το ιστορικό άσθματος και το ιστορικό λαρυγγίτιδας σύμφωνα με την έρευνα των Lee et al. (2010) σε εκπαιδευτικούς πρωτοβάθμιας εκπαίδευσης στο Χονγκ Κονγκ,

Οι Marsal & Peres (2011) κατέληξαν στο συμπέρασμα ότι η ύπαρξη ρινίτιδας-παρρρινοκολπίτιδας ή φαρυγγίτιδας συνδεόταν με την υψηλή επικράτηση φωνητικών προβλημάτων σε 393 εκπαιδευτικούς στη νότια Βραζιλία.

Η σκόνη από την κιμωλία και ο κλιματισμός αποτελούν επίσης παράγοντες οι οποίοι ενδέχεται να ευθύνονται για τα φωνητικά προβλήματα των δασκάλων (Morton & Watson 1998).

Στη Σιγκαπούρη, οι Cham & Mok (2012) προσπάθησαν να εντοπίσουν παράγοντες οι οποίοι συνέβαλαν ή θα συμβάλλουν μελλοντικά στην εμφάνιση φωνητικών προβλημάτων σε εκπαιδευτικούς. Παράγοντες κινδύνου για τρέχουσες διαταραχές φωνής διαπιστώθηκε πως συνιστούσαν η γαστροοισοφαγική παλινδρόμηση και η χρήση μικροφώνου. Παράγοντες κινδύνου για εμφάνιση διαταραχών φωνής στο παρελθόν θεωρήθηκαν η αλλεργική ρινίτιδα, ο υποθυρεοειδισμός και η χρήση του μικροφώνου. Παράγοντες κινδύνου για την μελλοντική εμφάνιση φωνητικών διαταραχών διαπιστώθηκε πως αποτελούσαν η αλλεργική ρινίτιδα, η γαστροοισοφαγική παλινδρόμηση και η διδασκαλία θεατρικών σπουδών.

Οι Souza et al. (2011) στη Βραζιλία, συμπέραναν ότι τα προβλήματα φωνής σε εκπαιδευτικούς έπλητταν περισσότερο το γυναικείο φύλο, τα άτομα τα οποία είχαν εργαστεί ως εκπαιδευτικοί περισσότερα από επτά χρόνια, όσους έκαναν υπερβολική χρήση της φωνής τους καθώς και άτομα με κοινές ψυχικές διαταραχές.

Στην Ταϊβάν, οι Chen et al. (2010) διαπίστωσαν ότι ο μεγαλύτερος παράγοντας κινδύνου για την ανάπτυξη φωνητικών προβλημάτων σε 117 δασκάλους ήταν η χρήση δυνατής φωνής στην τάξη. Σε μια άλλη ενδιαφέρουσα έρευνα που πραγματοποίησαν οι Preciado López et al (2008) σε 905 εκπαιδευτικούς στην Ισπανία, οι μελετητές κατέληξαν στο συμπέρασμα ότι οι καπνιστές και αυτοί που κατανάλωναν αρκετή ποσότητα καφέ ή τσαγιού εμφάνιζαν περισσότερες φωνητικές δυσκολίες.

Οι Ferreira et al. (2010) ερεύνησαν τα προβλήματα φωνής των εκπαιδευτικών στη Βραζιλία σε σχέση με τις βιοτικές τους συνήθειες. Η ύπαρξη βραχνάδας συνδέθηκε με την απουσία πρόσληψης νερού, με τη δυνατή φωνή κατά την ομιλία, με περιορισμούς στο άνοιγμα της κάτω γνάθου και με ύπνο τουλάχιστον έξι ωρών. Η φωνητική κόπωση σχετίστηκε με δυνατή και υπερβολική ομιλία, με δυσκολία ανοίγματος του στόματος στη μάσηση και με ύπνο λιγότερο των έξι ωρών. Η παρουσία ξηρότητας στο λαιμό συνδέθηκε με περιορισμούς στο άνοιγμα της σιαγόνας και διαπιστώθηκε ότι εμφανιζόταν πιο συχνά σε πρώην καπνιστές.

Αρκετοί εκπαιδευτικοί θεωρούν ότι η πίεση που βιώνουν την ώρα της εργασίας τους επηρεάζει την εμφάνιση φωνητικών προβλημάτων (Morton & Watson 1998).

Στην έρευνα των Gassull et al. (2010) συμμετείχαν 447 άτομα εκ των οποίων οι 195 ήταν νηπιαγωγοί και δάσκαλοι στη Βαρκελώνη και οι 252 φοιτητές του Πανεπιστημίου UAB της Βαρκελώνης. Η έρευνα κατέληξε στο συμπέρασμα ότι τα άτομα τα οποία αντιδρούσαν

με άγχος και αυξημένο στρες σε διάφορες καταστάσεις ήταν πιο ευπαθή στο να αναπτύξουν φωνητικά προβλήματα, αναδεικνύοντας έτσι τη σημασία των ψυχο-συναισθηματικών παραγόντων στην εμφάνιση φωνητικών προβλημάτων σε εκπαιδευτικούς.

Από την έρευνα των Augustynska et al. (2010) για την επίδραση του θορύβου σε επιλεγμένα δημοτικά σχολεία στη Βαρσοβία της Πολωνίας, διαπιστώθηκε ότι ο θόρυβος ήταν ο βασικός παράγοντας του σχολικού περιβάλλοντος ο οποίος προκαλούσε δυσφορία στους 187 εκπαιδευτικούς που συμμετείχαν στην έρευνα. Συγκεκριμένα, το 50% περίπου των εκπαιδευτικών θεώρησαν το θόρυβο ενοχλητικό, ενώ το 40% περίπου τον θεώρησε ως πολύ ενοχλητικό ή αφόρητο. Ο θόρυβος στα σχολεία είναι επίσης ένας επιβαρυντικός παράγοντας. Υψηλά επίπεδα περιβαλλοντικού θορύβου (55-65 dB) αναγκάζουν τους εκπαιδευτικούς να υψώνουν τη φωνή τους για να γίνουν περισσότερο κατανοητοί με συνέπεια να αυξάνεται η φωνητική τους προσπάθεια (κακή χρήση φωνής) όπως επίσης και ο κίνδυνος για χρόνια προβλήματα φωνής. Οι εκπαιδευτικοί στη συγκεκριμένη έρευνα ανέφεραν ότι τις μεγαλύτερες πηγές θορύβου αποτελούσαν η φασαρία στους διαδρόμους κατά τη διάρκεια των διαλειμμάτων (83,5%), οι τάξεις οι οποίες χωροθετούνταν δίπλα σε διαδρόμους (34,5%), το κουδούνι του σχολείου (31,4%), η ομιλία των αθλητών κατά τη διάρκεια του αγωνίσματος (30%), η ομιλία στους διαδρόμους κατά τη διάρκεια του αγωνίσματος (9,6%), η φασαρία από διπλανές τάξεις (9,2%), ο κλιματισμός (9,1%), η φασαρία από το προαύλιο (6,5%) και η κίνηση στους δρόμους (4,8%).

Στη Σουηδία διαπιστώθηκε ότι οι δάσκαλοι οι οποίοι ανέφεραν προβλήματα φωνής είχαν μεγαλύτερο χρόνο αποκατάστασης και υψηλότερο σκορ στο VHI, σε σχέση με συναδέλφους τους οι οποίοι δήλωσαν φωνητική υγεία. Η αντίληψη των ατόμων για τα προβλήματα φωνής διαπιστώθηκε ότι βασίζεται στον αριθμό των συμπτωμάτων τα οποία τους παρουσιάζονται, στη συχνότητα εμφάνισής τους και στη διάρκεια αποκατάστασής τους (Lyberg-Ahlander et al., 2012).

3. Συνέπειες των προβλημάτων φωνής στους εκπαιδευτικούς και στη διδασκαλία

Τα προβλήματα στη φωνή των εκπαιδευτικών έχουν επιπτώσεις στη ζωή τους και κυρίως στη διδασκαλία τους. Τα αποτελέσματα των ερευνών αποδεικνύουν ότι είναι επιτακτική η ανάγκη ανάπτυξης ολοκληρωμένων και αποτελεσματικών προγραμμάτων πρόληψης, προκειμένου να περιοριστούν οι δυσμενείς επιπτώσεις της φωνητικής φθοράς. Επίσης, η φωνή του εκπαιδευτικού έχει σημαντικό αντίκτυπο και στους μαθητές του επειδή

επιηρεάζει πρωτίστως την κατανόηση και την αφομοίωση από αυτούς όσων διδάσκει αλλά και τον τρόπο με τον οποίο οι μαθητές τον αντιμετωπίζουν.

Επιβεβλημένη θεωρείται επίσης η ανάγκη υιοθέτησης νέων προσεγγίσεων για την αντιμετώπιση των απουσιών τους από την εργασία τους εξαιτίας των φωνητικών προβλημάτων που αντιμετωπίζουν ώστε να περιοριστούν οι συνέπειες του συγκεκριμένου φαινομένου στον εκπαιδευτικό μηχανισμό των κρατών.

Οι επαγγελματικές παθήσεις της φωνής έχουν αντίκτυπο στον ψυχο-κοινωνική ζωή των ατόμων. Όσον αφορά στην επίδραση των φωνητικών διαταραχών στα ίδια τα άτομα, έχει αποδειχθεί ότι αυτοί που έχουν φωνητικά συμπτώματα είναι δυνατόν να εμφανίζουν δυσκολίες συναισθηματικής, λειτουργικής και οργανικής φύσης (Guimaraes & Abberton, 2004). Σύμφωνα με τους De Alvear et al. (2010) οι εκπαιδευτικοί με προβλήματα στη φωνή παρουσίασαν ψυχοσωματικές δυσκολίες, μειωμένο έλεγχο στην εργασία τους, χαμηλή κοινωνική υποστήριξη και φτωχές εργασιακές αποζημιώσεις συγκριτικά με τους υγιείς συνάδελφους τους. Οι Chen et al. (2010) διαπίστωσαν κατά την έρευνά τους στην Ταϊβάν ότι οι εκπαιδευτικοί με φωνητικές δυσκολίες αποκόμιζαν μειωμένη ικανοποίηση από την εργασία τους και ταυτόχρονα είχε μειωθεί η ικανότητά τους για επικοινωνία, είχε επηρεαστεί η κοινωνική τους συμπεριφορά και είχε ελαττωθεί από αυτούς η χρήση τηλεφώνου.

Στην έρευνα των Lyberg-Ahlander et al. (2011) διαπιστώθηκε ότι στη Σουηδία οι εκπαιδευτικοί οι οποίοι δήλωναν ότι είχαν προβλήματα στη φωνή τους απουσίαζαν συχνότερα από τη δουλειά τους σε σχέση με συνάδελφους τους χωρίς φωνητικά προβλήματα (ποσοστό 35% έναντι 9%). Ακόμη, οι εκπαιδευτικοί με προβλήματα φωνής εκτίμησαν διαφορετικά παράγοντες οι οποίοι είχαν σχέση με το εργασιακό περιβάλλον της τάξης διδασκαλίας ή την ακουστική της, προφανώς επειδή επηρεάζονταν δυσμενώς από αυτούς.

Στη μελέτη των Van Houtte et al (2011) διαπιστώθηκε, ότι από τους 994 εκπαιδευτικούς οι οποίοι συμμετείχαν σε αυτή, το 20,6% έχασε τουλάχιστον μία μέρα εργασίας εξαιτίας φωνητικών προβλημάτων. Επιβεβαιώθηκε επίσης ότι τα προβλήματα στη φωνή έχουν σημαντικό αντίκτυπο στην προσωπική και επαγγελματική ζωή των εκπαιδευτικών και προκαλούν οικονομική επιβάρυνση στην κοινωνία επειδή μεγάλος αριθμός εκπαιδευτικών (κυρίως γυναίκες) χρειάζοταν ιατρική βοήθεια και υποχρεωνόταν να μείνει στο σπίτι για να αναρρώσει

Πολλές έρευνες ασχολούνται με την επίδραση των φωνητικών διαταραχών στη διδασκαλία και γενικότερα στην εκπαιδευτική διαδικασία. Συγκεκριμένα, οι Behlau et al (2012) μελέτησαν τις επιδράσεις των φωνητικών προβλημάτων σε 1.651 εκπαιδευτικούς πρωτοβάθμιας και δευτεροβάθμιας εκπαίδευσης και σε 1.614 μη εκπαιδευτικούς στη

Βραζιλία. Οι εκπαιδευτικοί δηλώσαν ότι η φωνή τους περιόρισε αρκετές φορές τη δυνατότητά τους να ανταποκριθούν σε καθήκοντα τα όποια σχετίζονταν με την διδασκαλία. Το 12,1% των δασκάλων απουσίασε πέντε ή περισσότερες μέρες από την εργασία του (ενώ αυτοί που δεν ήταν εκπαιδευτικοί έλειψαν σε ποσοστό 2,4%). Διαπιστώθηκε επίσης η πιθανότητα μελλοντικής αλλαγής επαγγέλματος από τους εκπαιδευτικούς, εξαιτίας των προβλημάτων στη φωνή τους πολύ πιο συχνά (16,7% έναντι 0,9%) σε σχέση με τους εργαζόμενους σε άλλους τομείς.

Η απουσία από την εργασία εξαιτίας προβλημάτων φωνής 1.980 γυναικών εκπαιδευτικών δημοτικού σχολείων στη Βραζιλία ήταν το αντικείμενο της μελέτης των De Medeiros et al (2012). Κατέληξαν στο συμπέρασμα ότι τις τελευταίες δύο εβδομάδες απουσίαζε από το σχολείο εξαιτίας φωνητικών προβλημάτων το 3,35% και ότι καθ' όλη τη διάρκεια της καριέρας, περίπου το 1/3 έλειψε τουλάχιστον μία φορά από την εργασία του εξαιτίας κάποιας φωνητικής δυσκολίας που αντιμετώπισε.

ΥΛΙΚΟ ΚΑΙ ΜΕΘΟΔΟΣ

1. Εισαγωγή

Στην ενότητα «Υλικό και Μέθοδος» παρουσιάζεται η Μεθοδολογία στην οποία γίνεται η περιγραφή των ερωτηματολογίων που συμπλήρωσαν οι συμμετέχοντες. Στη συνέχεια, παρουσιάζονται οι Συμμετέχοντες που πήραν μέρος, ο αριθμός και το φύλο τους. Παράλληλα, παρουσιάζονται οι Ακουστικές μετρήσεις που πραγματοποιήθηκαν, αλλά και η Διαδικασία που ακολουθήθηκε και συνέβαλε στην διεκπεραίωση της παρούσας διπλωματικής.

2. Μεθοδολογία

Η διαδικασία της παρούσας διπλωματικής εργασίας πραγματοποιήθηκε με δομημένα ερωτηματολόγια, τα οποία με την μορφή συνέντευξης συμπληρώθηκαν από καθηγητές της πρωτοβάθμιας εκπαίδευσης. Πέρα όμως από την συμπλήρωση ερωτηματολογίων, οι εκπαιδευτικοί κλήθηκαν να ηχογραφηθούν στα φωνήματα /a/, /i/, να διαβάσουν κάποιες προτάσεις, και τέλος να απαντήσουν αυθόρμητα κατά πόσο οι ίδιοι θεωρούν λειτουργική την φωνή τους και αν έχουν παρατηρήσει κάποιο πρόβλημα. Βασικός σκοπός της έρευνας ήταν να διαπιστωθεί κατά πόσο είναι λειτουργική είναι η φωνή των εκπαιδευτικών όσον αφορά την δουλειά τους αλλά και πόσο μεγάλη επιρροή έχει αυτή στην ζωή τους.

Στους συμμετέχοντες δόθηκαν να συμπληρώσουν 5 ερωτηματολόγια με ερωτήσεις πολλαπλής επιλογής. Το πρώτο ερωτηματολόγιο ήταν το «**Voice Evaluation Form (VEF) - American Speech-Language-Hearing Association (ASHA) – Φυλλάδιο Αξιολόγησης Φωνής**». Το Φυλλάδιο Αξιολόγησης Φωνής είναι ένα ερωτηματολόγιο το οποίο έχει αναπτυχθεί από τον American Speech Hearing Association (1997) με σκοπό να καταγράψει όλες αυτές τις παραμέτρους και πληροφορίες που σχετίζονται με το ιστορικό φωνής του κάθε εξεταζόμενου. Το συγκεκριμένο ερωτηματολόγιο περιλαμβάνει ερωτήσεις που αφορούν το κοινωνικό ιστορικό, το ιατρικό ιστορικό, τις συνθήκες εργασίες και γενικότερα ερωτήσεις για την όλη φωνητική συμπεριφορά μέσα στην ημέρα.

Το δεύτερο ερωτηματολόγιο ήταν το «**Hellenic Voice Handicap Index (H- VHI) – Δείκτης Φωνητικής Δυσχέρειας (ΔΦΔ)**». Το VHI (ΔΦΔ) έχει πολλές πιθανές χρήσεις κατά την λογοπαθολογική και ιατρική πράξη. Στην πιο βασική εφαρμογή της, το VHI μπορεί να χρησιμοποιηθεί για να αξιολογήσει την απόφαση του εξεταζόμενου για τη σχετική επίδραση της διαταραχή φωνής του ή της κατά τις καθημερινές δραστηριότητες. Επίσης, το VHI μπορεί να είναι ένα χρήσιμο εργαλείο για τη καταμέτρηση λειτουργικών αποτελεσμάτων στη

συμπεριφορά, καθώς και αποτελεσμάτων από τις ιατρικές και χειρουργικές θεραπείες διαταραχών φωνής. Η κλίμακα έχει εφαρμοστεί σε διαφορετικούς πληθυσμούς και στην ελληνική γλώσσα παρουσιάζοντας καλή εγκυρότητα και αξιοπιστία και έχει εφαρμοστεί σε νηπιαγωγούς για την ελληνική γλώσσα (Helidoni, Murry, Moschandreas, Lionis, Printza, & Velegrakis, 2010).

Το τρίτο ερωτηματολόγιο αναφερόταν στον **«Δείκτη Συμπτωμάτων Παλινδρόμησης (ΔΠΣ)»**. Ο Δείκτης Συμπτωμάτων Παλινδρόμησης έχει επανειλημμένα χρησιμοποιηθεί σε διάφορες μελέτες και έχει αποδειχτεί ότι πράγματι μπορεί να χρησιμοποιηθεί σαν εργαλείο για την διάγνωση της ΛΦΠ (Belafsky PC et al 2002, Cohen JT et al 2005, Vasquez de la Inglesia F et al 2007, Simmons JP et al, 2008, Zhang LH et al 2009, Lin CC et al 2009, Schindler A et al 2010, Sanghoon P et al 2010, Printza A et al 2011, Haberman W et al 2011). Αξίζει να σημειωθεί ότι, ένα από τα μειονεκτήματα που παρουσιάζει ο ΔΣΠ, ιδιαίτερα όταν πρόκειται να χρησιμοποιηθεί για επιδημιολογικές μελέτες προσδιορισμού του επιπολασμού της λαρυγγοφαρυγγικής παλινδρόμησης (ΛΦΠ), είναι το ότι αναφέρεται στη συμπτωματολογία του τελευταίου μήνα και κατά συνέπεια αν τον χρησιμοποιήσουμε επιδημιολογικά θα αναφερόμαστε σε επιπολασμό μηνός. Επίσης στο ΔΣΠ, δεν περιλαμβάνονται ερωτήσεις που αφορούν την συχνότητα, καθώς και την διάρκεια των επεισοδίων λαρυγγοφαρυγγικής παλινδρόμησης (ΛΦΠ).

Το τέταρτο ερωτηματολόγιο αναφέρεται στο **«Ερωτηματολόγιο Εργασιακού Άγχους (Occupational Stress Inventory, Revised Edition/OSI-R)»**. Το ερωτηματολόγιο Εργασιακού Άγχους αποτελεί την ανανεωμένη μορφή του Occupational Stress Inventory-OSI που αρχικά κατασκευάστηκε από τον Samuel Osipow το 1981. Το τεστ εκδόθηκε στην παρούσα μορφή το 1998 από την εταιρεία Psychological Assessment Resources Inc. Το συγκεκριμένο ερωτηματολόγιο είναι ένα σύγχρονο και πλήρες ψυχομετρικό εργαλείο για την αξιολόγηση του εργασιακού άγχους, καθώς αναλύει παραμέτρους του άγχους που αφορούν στον ίδιο τον *εργασιακό ρόλο* του ατόμου, εντοπίζει *αντιδράσεις* του ατόμου, ενδεικτικές εργασιακού άγχους και διερευνά τα *αποθέματα* που διαθέτει το άτομο προκειμένου να προλάβει ή να αντιμετωπίσει το άγχος που προκύπτει από την εργασία του (Osipow, 1998). Αποτελείται από 140 ερωτήσεις και χωρίζεται σε 3 διαφορετικές κλίμακες, οι οποίες αντιστοιχούν στις τρεις διαστάσεις προσαρμογής που αναφέραμε παραπάνω. Κάθε κλίμακα περιγράφεται από έναν αριθμό υποκλιμάκων-παραγόντων, όπου η κάθε μία υποκλίμακα αντιπροσωπεύεται στο ερωτηματολόγιο από 10 ερωτήσεις.

Το OSI-R μπορεί να χορηγηθεί σε άτομα άνω των 18 ετών και, όπως προαναφέρθηκε, μετρά τρεις διαστάσεις εργασιακής προσαρμογής. Πιο αναλυτικά, οι τρεις διαστάσεις είναι (Σωτηροπούλου, 2006):

α) Το **Occupational Role Questionnaire (ORQ)** το οποίο μετράει το επίπεδο του επαγγελματικού άγχους και περιέχει 6 υποκλίμακες που εκτιμούν την υπερφόρτωση, την ανεπάρκεια, την ασάφεια και τα όρια του ρόλου, καθώς και την ευθύνη και το φυσικό περιβάλλον

β) Το **Personal Strain Questionnaire (PSQ)** το οποίο εκτιμάει την επαγγελματική ένταση και αποτελείται από 4 υποκλίμακες για τη μέτρηση της επαγγελματικής (vocational) πίεσης, της ψυχολογικής, της διαπροσωπικής πίεσης και της σωματικής καταπόνησης

γ) Το **Personal Resources Questionnaire (PRQ)** που εκτιμάει τη διαθεσιμότητα τρόπων αντιμετώπισης (coping skills) και περιέχει 4 υποκλίμακες που εκτιμούν την ψυχαγωγία (recreation), την αυτοφροντίδα, την κοινωνική υποστήριξη και τις γνωστικές στρατηγικές αντιμετώπισης (cognitive coping resources).

Οι απαντήσεις σε όλες τις υποκλίμακες δίνονται σε 5βαθμη κλίμακα τύπου Likert, που κυμαίνονται από 1 («ποτέ») έως 5 («τις περισσότερες φορές»)

Το OSI-R θεωρείται ότι μπορεί με ασφάλεια να χρησιμοποιηθεί για για το σκοπό της παρούσας διπλωματικής εργασίας προκειμένου για την *Διάγνωση -Αξιολόγηση του εργασιακού άγχους που βιώνει το άτομο*: το άτομο μπορεί με τη βοήθεια του ειδικού να πάρει σημαντικές πληροφορίες σχετικά με το πώς η άσκηση του εργασιακού του ρόλου μπορεί να είναι πηγή άγχους για το ίδιο και με γνώμονα τις πληροφορίες αυτές να σχεδιάσει προσωπικές αλλαγές σχετικές με το ρόλο (Osipow, 1998).

Το πέμπτο ερωτηματολόγιο αναφερόταν στο «**The voice-related quality of life (V-RQOL) – Σχετιζόμενο με Φωνή Ερωτηματολόγιο Ποιότητας Ζωής (ΣΦ – ΕΠΖ)**». Το V-RQOL (ΣΦ – ΕΠΖ) είναι ένα ερωτηματολόγιο αυτοαναφοράς το οποίο αναπτύχθηκε από τους Hogikyan και Sethuraman (1999). Η κλίμακα αποτελείται από 10 ερωτήσεις στο σύνολο που μπορεί να διαιρεθεί περαιτέρω σε δύο τομείς: έξι ερωτήσεις σχετικά με τη φυσική λειτουργικότητα κατά τις τελευταίες δύο εβδομάδες (στοιχεία 1, 2, 3, 6, 7, 9), και τέσσερα ερωτήματα σχετικά με τη συναισθηματική λειτουργικότητα τις τελευταίες δύο εβδομάδες (στοιχεία 4, 5, 8, 10). Η φυσική λειτουργικότητα σχετίζεται με το πρόβλημα, καθώς συνομιλεί, κατά την χρήση του τηλεφώνου ή την συνομιλία κατά τη διάρκεια της εργασίας. Η συναισθηματική λειτουργικότητα αναφέρεται σε συμπτώματα του άγχους και της κατάθλιψης, καθώς και για απόσυρση από την κοινωνική ζωή και τους φίλους. Κάθε δήλωση

βαθμολογείται σε μια κλίμακα πέντε σημείων για να αξιολογήσετε ως ένα βαθμό το επίπεδο λειτουργικότητας ως προς μία προβληματική, όπου 1 = κανένα πρόβλημα, 2 = μικρό πρόβλημα, 3 = μεγάλο πρόβλημα, 4 = πάρα πολύ, 5 = το πρόβλημα είναι τόσο κακό που δεν είναι διαχωρίσιμο. Ένα συνολικό σκορ που κυμαίνεται από 10 έως 50 υπολογίζεται και ακολούθως αναγάγετε από μηδέν έως 100, χρησιμοποιώντας έναν αλγόριθμο:

Επιπλέον, κάθε εξεταζόμενος δίνει μια αυτο-αξιολόγηση της ποιότητας φωνής του/της, χρησιμοποιώντας την κλίμακα Likert με 4 απαντήσεις: κακή, τυπική, καλή, πολύ καλή. Το εργαλείο αυτό έχει χρησιμοποιηθεί με επιτυχία στην κλινική πρακτική στο εξωτερικό και η εγκυρότητα, η αξιοπιστία της έχει αποδειχθεί σε πολλές μελέτες (Aaby & Heimdal, 2013; Cutiva & Burdorf, 2014).

3. Συμμετέχοντες

Στην παρούσα διπλωματική που πραγματοποιήθηκε συμμετείχαν 60 εκπαιδευτικοί της πρωτοβάθμιας εκπαίδευσης, των περιφερειακών μονάδων της Αθήνας και της Φθιώτιδας. Στην έρευνα, πήραν μέρος εθελοντικά 27 άνδρες και 33 γυναίκες, από τους οποίους οι 36 ήταν δάσκαλοι, 20 ήταν εκπαιδευτικοί της πρωτοβάθμιας εκπαίδευσης άλλων ειδικοτήτων, και 4 ήταν νηπιαγωγοί. Οι συμμετέχοντες που πήραν μέρος στην παρούσα διπλωματική ήταν γεννημένοι μεταξύ 1951 έως 1990. Αξίζει να σημειωθεί ότι, οι συμμετέχοντες που πήραν μέρος στην έρευνα υπέγραψαν ειδικό πρωτόκολλο συνεργασίας για την συμμετοχή τους στην συγκεκριμένη έρευνα. Υπήρξε ενημέρωση πως κατά την συγκέντρωση και κατά την επεξεργασία των δεδομένων θα εξασφαλιζόνταν η αυστηρή τήρηση του απορρήτου.

4. Ακουστικές μετρήσεις

Οι ακουστικές μετρήσεις πραγματοποιήθηκαν προκειμένου να μελετηθούν χαρακτηριστικά της φωνής των συμμετεχόντων και κατά πόσο συνάδουν αυτά με τις απαντήσεις των ερωτηματολογίων. Αξίζει να σημειωθεί ότι έχουν πραγματοποιηθεί έρευνες στις οποίες έχουν πραγματοποιηθεί αντίστοιχες ακουστικές μετρήσεις (Franca, 2012, Moers et al, 2012).

Η ηχογράφηση πραγματοποιήθηκε με τη χρήση κινητού τηλεφώνου. Από τον κάθε συμμετέχοντα ζητήθηκε να παράγει το φώνημα /a/ και το φώνημα /i/ παρατεταμένα για 5 δευτερόλεπτα. Εν συνεχεία, ο κάθε συμμετέχων καλούνταν να διαβάσει 6 προτάσεις. Τέλος, προκειμένου να αξιολογηθεί ο αυθόρμητος λόγος των συμμετεχόντων έπρεπε να απαντήσουν

κατά πόσο οι ίδιοι θεωρούν την φωνή τους λειτουργική και αν έχουν παρατηρήσει κάποιο πρόβλημα.

Η ανάλυση του δείγματος πραγματοποιήθηκε στο χώρο του Α.Τ.Ε.Ι ΗΠΕΙΡΟΥ, εντός του εργαστηρίου του μαθήματος «Εφαρμογές των Η/Υ και νέων Τεχνολογιών στην Λογοπαθολογία», κάτω από την συνεχή επίβλεψη της επόπτριας καθηγήτριας.

5. Διαδικασία

Ο ερευνητικός σχεδιασμός ξεκίνησε τον Σεπτέμβριο του 2016 από την ομάδα εργασίας στο Τμήμα Λογοθεραπείας του ΤΕΙ ΗΠΕΡΟΥ. Η διεξαγωγή της παρούσας διπλωματικής εργασίας ολοκληρώθηκε τον Ιούνιο του 2017.

Η έρευνα ξεκίνησε έπειτα από έγκριση του Υπουργείου Παιδείας και μετά από τηλεφωνική επικοινωνία του ερευνητή με τους εκπαιδευτικούς της πρωτοβάθμιας εκπαίδευσης που συμμετείχαν στην έρευνα. Οι συναντήσεις με τους εκπαιδευτικούς πραγματοποιήθηκε ως επί των πλείστων στους σχολικούς χώρους αλλά υπήρχαν και περιπτώσεις στις οποίες οι συναντήσεις γινόντουσαν εκτός σχολικού πλαισίου. Η κάθε συνάντηση ήταν ατομική και η μαγνητοφώνηση γινόταν με απόλυτη ησυχία. Αξίζει να σημειωθεί ότι ο κάθε συμμετέχων στην αρχή συμπλήρωνε τα ερωτηματολόγια και στην συνέχεια πραγματοποιούνταν η ηχογράφηση. Η όλη διαδικασία για το κάθε άτομο διήρκεσε 30 λεπτά.

Μετά την ολοκλήρωση της όλης διαδικασίας, της συλλογής ερωτηματολογίων, πραγματοποιήθηκε η ανάλυση φωνής μέσα από το λογισμικό «Multi-Dimensional Voice Program (MDVP)» μέσα από το μετρήθηκαν οι θεμελιώδεις παράμετροι φωνής «**HF0 (Hz)**, **MF0 (Hz)**, **Jitter (%)** και **Shimmer (%)** και εν συνεχεία πραγματοποιήθηκε η Στατιστική Ανάλυση μέσω του λογισμικού «SPSS».

6. Αποτελέσματα

6.1 Αποτελέσματα για κοινωνικοδημογραφικά στοιχεία- υγιεινή φωνής

Πίνακας 1. Αποτελέσματα για την μεταβλητή «Φύλο»

		Συχνότητα	Ποσοστά	Έγκυρα Ποσοστά	Συνολικά Ποσοστά
γκυρα	Ανδρας	27	45,0	45,0	45,0
	Γυναίκα	33	55,0	55,0	100,0
	Total	60	100,0	100,0	

Από τον **Πίνακα 1**, διαπιστώνεται ότι στην συγκεκριμένη μελέτη που πραγματοποιήθηκε, το 45% (n=27) ήταν άνδρες, ενώ το 55% (n=33) ήταν γυναίκες.

Πίνακας 2. Αποτελέσματα για τη μεταβλητή «Επάγγελμα».

		Συχνότητα	Ποσοστά	Έγκυρα Ποσοστά	Συνολικά Ποσοστά
Έγκυρα	Δάσκαλος	36	60,0	60,0	60,0
	Εκπαιδευτικός Α/θμιας	20	33,3	33,3	93,3
	Νηπιαγωγός	4	6,7	6,7	100,0
	Σύνολο	60	100,0	100,0	

Από τον **Πίνακα 2**, διαπιστώνεται ότι στην έρευνα που πραγματοποιήθηκε συμμετείχαν το 60% (n=36) δάσκαλοι, το 33,3% (n=20) εκπαιδευτικοί πρωτοβάθμιας εκπαίδευσης άλλων ειδικοτήτων, και το 6,7% (n=4) ήταν νηπιαγωγοί.

Πίνακας 3. Αποτελέσματα για την μεταβλητή «Περιοχή Εργασίας».

		Συχνότητα	Ποσοστά	Έγκυρα Ποσοστά	Συνολικά Ποσοστά
Έγκυρα	Αγροτική (χωριό	3	5,0	5,0	5,0
	Αστική (πόλη > 10.000 κατοίκων)	40	66,7	66,7	71,7
	Ημιαστική (κωμόπολη 2.000 - 10.000 κατοίκων)	17	28,3	28,3	100,0
	Σύνολο	60	100,0	100,0	

Από τον **Πίνακα 3**, διαπιστώνεται ότι η πλειοψηφία του δείγματος δηλαδή το 66,7% (n=40) εργάζεται σε αστική περιοχή (>10.000 κατοίκων). Σε ημιαστική περιοχή (κωμόπολη 2.000-10.000 κατοίκων) εργάζεται το 28,3% (n=17), ενώ τέλος η μειοψηφία του δείγματος το 5% (n=3) εργάζεται σε αγροτική περιοχή.

Πίνακας 4. Αποτελέσματα για την μεταβλητή «Ηλικία».

		Συχνότητα	Ποσοστά	Έγκυρα Ποσοστά	Συνολικά Ποσοστά
--	--	-----------	---------	----------------	------------------

Έγκυρα	1951-1960	5	8.3%	8.3%	8.3%
	1961-1970	37	61.7%	61.7%	70.0%
	1971-1980	16	26.7%	26.7%	96.7%
	1981-1990	2	3.3%	3.3%	100.0%
	Σύνολο	60	100%	100%	

Πίνακας 4^A

	Sex	N	Mean	Std. Deviation	Std. Error Mean
Ηλικία	Άνδρας	27	49,6296	5,65786	1,08886
	Γυναίκα	33	47,8788	7,97166	1,38769

Ο **Πίνακας 4** αναφέρεται στην ηλικιακή ομάδα που βρίσκονται οι συμμετέχοντες. Πιο συγκεκριμένα το 8,3% (n=5) είναι γεννημένοι από το 1951 έως το 1960. Η πλειοψηφία του δείγματος δηλαδή το 61,7% (n=37) είναι γεννημένοι από το 1961 έως το 1970. Το 26,7 του δείγματος (n=16) είναι γεννημένοι από το 1971 έως το 1980, ενώ η μειοψηφία του δείγματος το 3,3% (n=2) είναι γεννημένοι από το 1981 έως το 1990.

Από τον **Πίνακα 4^A** προκύπτει ότι ο μέσος όρος της ηλικίας των ανδρών είναι M=49,6 ενώ για τις γυναίκες ο μέσος όρος της ηλικίας είναι M=47,8.

Πίνακας 5. Αποτελέσματα για την μεταβλητή «Έτη προϋπηρεσίας»

		Συχνότητα	Ποσοστά	Έγκυρα Ποσοστά	Συνολικά Ποσοστά
Έγκυρα	1	2	3,3	3,3	3,3
	10	3	5,0	5,0	8,3
	11	2	3,3	3,3	11,7
	12	1	1,7	1,7	13,3
	13	2	3,3	3,3	16,7
	15	3	5,0	5,0	21,7
	16	1	1,7	1,7	23,3
	17	5	8,3	8,3	31,7
	18	2	3,3	3,3	35,0
	19	2	3,3	3,3	38,3
	20	5	8,3	8,3	46,7
	23	2	3,3	3,3	50,0
	24	2	3,3	3,3	53,3
	25	10	16,7	16,7	70,0
	26	2	3,3	3,3	73,3
	27	4	6,7	6,7	80,0
	28	1	1,7	1,7	81,7
	29	1	1,7	1,7	83,3
	30	4	6,7	6,7	90,0
	31	1	1,7	1,7	91,7
	32	2	3,3	3,3	95,0
6	2	3,3	3,3	98,3	
9	1	1,7	1,7	100,0	
Total		60	100,0	100,0	

Πίνακας 5^A

	Sex	N	Mean	Std. Deviation	Std. Error Mean
Έτη προϋπηρεσίας	Ανδρας	27	20,48	5,964	1,148
	Γυναίκα	33	19,88	9,006	1,568

Από τον **Πίνακα 5** διαπιστώνεται ότι το 3,3% (n=2) των συμμετεχόντων έχει 1 έτος προϋπηρεσίας, όμοιο ποσοστό έχει 6 έτη προϋπηρεσίας, 11 έτη προϋπηρεσίας, 13 έτη προϋπηρεσίας, 18 έτη προϋπηρεσίας, 19 έτη προϋπηρεσίας, 23 έτη προϋπηρεσίας, έχει 24 έτη προϋπηρεσίας, έχει 26 έτη προϋπηρεσίας και έχει 32 έτη προϋπηρεσίας. Το 1,7% (n=1) έχει 9 έτη προϋπηρεσίας, όμοιο ποσοστό έχει 12 έτη προϋπηρεσίας, 16 έτη προϋπηρεσίας, 28 έτη προϋπηρεσίας, 29 έτη προϋπηρεσίας, 31 έτη προϋπηρεσίας. Το 5% (n=3) έχει 10 έτη προϋπηρεσίας και όμοιο ποσοστό έχει 15 έτη προϋπηρεσίας. Ένα ποσοστό 6,7% (n=4) έχει από 27 έτη προϋπηρεσίας και όμοιο ποσοστό έχει 32 έτη προϋπηρεσίας. Το 8,3% (n=5) έχει από 17 έτη προϋπηρεσίας και όμοιο ποσοστό 20 έτη προϋπηρεσίας και τέλος το 16,7% (n=10) έχει 10 έτη προϋπηρεσίας.

Από τον **Πίνακα 5^A** προκύπτει ότι ο μέσος όρος προϋπηρεσίας των ανδρών είναι M=20,4 έτη, ενώ για τις γυναίκες είναι M= 19,8 έτη.

Πίνακας 6. Αποτελέσματα για την μεταβλητή «Αλλεργίες» των συμμετεχόντων.

		Συχνότητα	Ποσοστά	Έγκυρα Ποσοστά	Συνολικά Ποσοστά
Έγκυρα	0	58	96,7	96,7	96,7
	1	2	3,3	3,3	100,0
	Σύνολο	60	100,0	100,0	

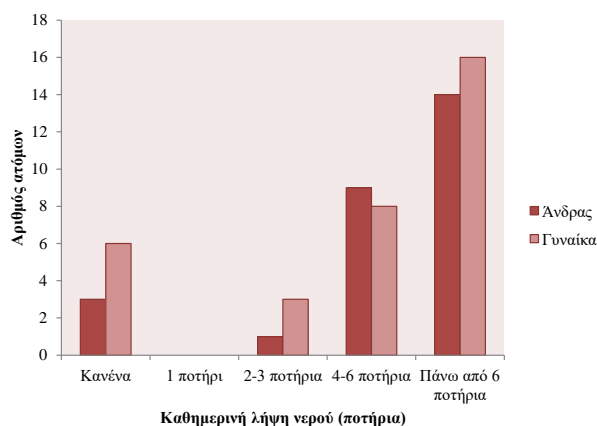
Ο **Πίνακας 6** αναφέρεται όσους από τους συμμετέχοντες αναφέρουν αν παρουσιάζουν κάποια αλλεργία. Η συντριπτική πλειοψηφία του δείγματος και πιο συγκεκριμένα το 96,7 (n=58) αναφέρει ότι δεν παρουσιάζει κάποια αλλεργία ενώ μόλις το 3,3% (n=2) αναφέρει ότι παρουσιάζει αλλεργία.

Πίνακας 7. Αποτελέσματα για την μεταβλητή «Καθημερινή κατανάλωση νερού» των συμμετεχόντων.

		Συχνότητα	Ποσοστά	Έγκυρα Ποσοστά	Συνολικά Ποσοστά
Έγκυρα	2-3 ποτήρια	4	6,7	6,7	6,7
	4-6 ποτήρια	17	28,3	28,3	35,0
	Κανένα	9	15,0	15,0	50,0
	Πάνω από 6 ποτήρια	30	50,0	50,0	100,0
	Σύνολο	60	100,0	100,0	

Ο **Πίνακας 7** αναφέρεται στην καθημερινή κατανάλωση νερού του δείγματος. Το 6,7% του δείγματος (n=4) καταναλώνει 2-3 ποτήρια καθημερινά ενώ το 28,3% (n=17) καταναλώνει 4-

6 ποτήρια. Ακόμα το 15% (n=9) αναφέρει ότι δεν πίνει καθόλου νερό ενώ η πλειοψηφία του δείγματος, το 50% (n=30) καταναλώνει πάνω από 6 ποτήρια νερό.



Πίνακας 8. Αποτελέσματα για την μεταβλητή «Καθημερινή κατανάλωση καφέ» των συμμετεχόντων.

		Συχνότητα	Ποσοστά	Έγκυρα Ποσοστά	Συνολικά Ποσοστά
Έγκυρα	1 φλυτζάνι/ποτήρι	4	6,7	6,7	6,7
	2-3 φλυτζάνια/ποτήρια	33	55,0	55,0	61,7
	4-6 φλυτζάνια/ποτήρια	13	21,7	21,7	83,3
	Κανένα	9	15,0	15,0	98,3
	Πάνω από 6 φλυτζάνια/ποτήρια	1	1,7	1,7	100,0
Σύνολο		60	100,0	100,0	

Ο Πίνακας 8 αναφέρεται στην καθημερινή κατανάλωση καφέ. Το 6,7% (n=4) αναφέρει ότι καταναλώνει 1 φλυτζάνι/ ποτήρι την μέρα, ενώ η πλειοψηφία δηλαδή το 55% (n=33) καταναλώνει 2-3 φλυτζάνια/ ποτήρια. Το 21,7% του δείγματος (n=13) καταναλώνει 4-6 φλυτζάνια/ ποτήρια την ημέρα, και το 15% (n=9) αναφέρει ότι δεν πίνει καθόλου καφέ. Τέλος, η μειοψηφία του δείγματος, το 1,7% (n=1) καταναλώνει πάνω από 6 φλυτζάνια/ ποτήρια καφέ.

Πίνακας 9. Αποτελέσματα για την μεταβλητή «Προβλήματα όρασης».

		Συχνότητα	Ποσοστά	Έγκυρα Ποσοστά	Συνολικά Ποσοστά
Έγκυρα	ΟΧΙ	56	93,3	93,3	93,3
	ΝΑΙ	4	6,7	6,7	100,0
	Σύνολο	60	100,0	100,0	

Ο Πίνακας 9 αναφέρεται στα προβλήματα όρασης των συμμετεχόντων. Από τα αποτελέσματα διαπιστώνεται ότι η πλειοψηφία του δείγματος δηλαδή το 93,3% (n=56)

αναφέρει ότι δεν έχει κανένα πρόβλημα όρασης ενώ μόλις το 6,7% (n=4) αναφέρει ότι έχει προβλήματα όρασης.

Πίνακας 10. Αποτελέσματα για τη μεταβλητή «Πρόσφατη Ασθένεια που δεν επηρεάζει την ομιλία».

		Συχνότητα	Ποσοστά	Έγκυρα Ποσοστά	Συνολικά Ποσοστά
Έγκυρα	Ναι	20	33,3	33,3	33,3
	Όχι	40	66,7	66,7	100,0
	Σύνολο	60	100,0	100,0	

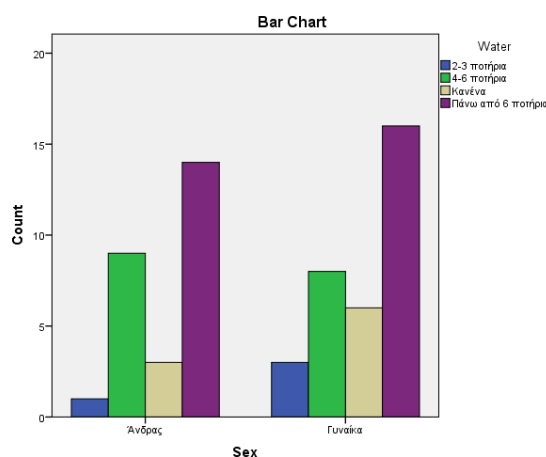
Ο Πίνακας 10 αναφέρεται αν κάποιος από τους συμμετέχοντες είχε περάσει κάποια πρόσφατη ασθένεια που δεν επηρεάζει την ομιλία του πριν την συμπλήρωση του ερωτηματολογίου. Η πλειοψηφία του δείγματος το 66,7% (n=40) αναφέρει ότι δεν έχει περάσει κάποια ασθένεια, ενώ το 33,3 (n=20) αναφέρει ότι πέρασε κάποια ασθένεια που δεν επηρεάζει την ομιλία του.

Πίνακας 11. Αποτελέσματα συνάφειας μεταβλητών φύλου και καθημερινής λήψη νερού.

		ΚΑΘΗΜΕΡΙΝΗ ΛΗΨΗ ΝΕΡΟΥ				Σύνολο	
		2-3 ποτήρια	4-6 ποτήρια	Κανένα	Πάνω από 6 ποτήρια		
Φύλο	Ανδρας	Count	1	9	3	14	27
		% within Sex	3,7%	33,3%	11,1%	51,9%	100,0%
		% within Water	25,0%	52,9%	33,3%	46,7%	45,0%
		% of Total	1,7%	15,0%	5,0%	23,3%	45,0%
Γυναίκα	Count	3	8	6	16	33	
	% within Sex	9,1%	24,2%	18,2%	48,5%	100,0%	
	% within Water	75,0%	47,1%	66,7%	53,3%	55,0%	
	% of Total	5,0%	13,3%	10,0%	26,7%	55,0%	
Σύνολο	Count	4	17	9	30	60	
	% within Sex	6,7%	28,3%	15,0%	50,0%	100,0%	
	% within Water	100,0%	100,0%	100,0%	100,0%	100,0%	
	% of Total	6,7%	28,3%	15,0%	50,0%	100,0%	

Από τον Πίνακα 11 διαπιστώνεται ότι η πλειοψηφία των ανδρών δηλαδή το 23,3% (n=14) καταναλώνει πάνω από 6 ποτήρια νερό την ημέρα. Ακόμα, το 15% (n=9) καταναλώνει 4 έως 6 ποτήρια καθημερινά. Το 5% (n=3) αναφέρει ότι δεν καταναλώνει καθόλου νερό. Τέλος, το 1,7% (n=1) αναφέρει ότι καταναλώνει 2 έως 3 ποτήρια νερό καθημερινά. Όσον αφορά τις γυναίκες η πλειοψηφία του δείγματος (n=16) καταναλώνει πάνω από 6 ποτήρια νερό. Το 13,3% (n=8) καταναλώνει 4 έως 6 ποτήρια νερό. Ένα ποσοστό 10% (n=6) αναφέρει ότι δεν καταναλώνει κανένα ποτήρι νερό. Τέλος, το 5% (n=3) πίνει 2 έως 3 ποτήρια νερό. Όσον αφορά το σύνολο του δείγματος δηλαδή όσον αφορά και τα δύο φύλα που πήραν μέρος στην έρευνα το 50% (n=30), καταναλώνει πάνω από 6 ποτήρια νερό καθημερινά. Το 28,3%

(n=17) του συνολικού δείγματος καταναλώνει 4 έως 6 ποτήρια νερό, ενώ το 15% (n=9) αναφέρει ότι δεν καταναλώνει κανένα ποτήρι νερό. Τέλος, η μειοψηφία του συνολικού δείγματος και πιο συγκεκριμένα το 6,7% (n=4) καταναλώνει 2 έως 3 ποτήρια νερό.



6.2 Αποτελέσματα για κάπνισμα

Πίνακας 12. Αποτελέσματα για την μεταβλητή «Κάπνισμα».

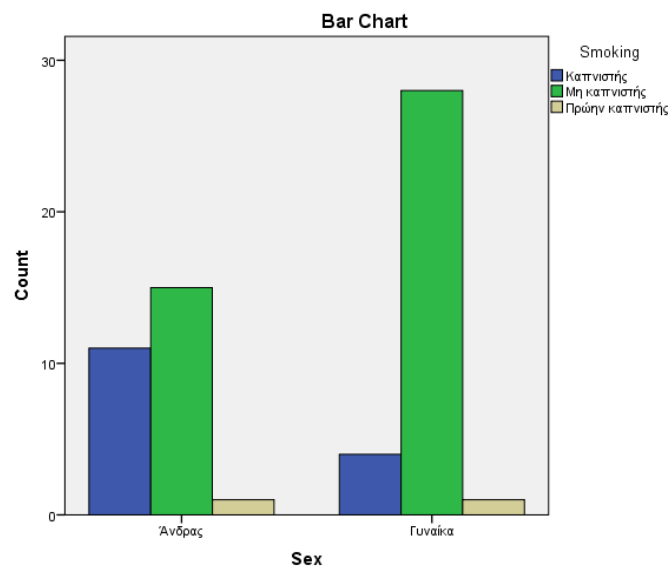
		Συχνότητα	Ποσοστά	Έγκυρα Ποσοστά	Συνολικά Ποσοστά
Έγκυρα	Καπνιστής	15	25,0	25,0	25,0
	Μη καπνιστής	43	71,7	71,7	96,7
	Πρώην καπνιστής	2	3,3	3,3	100,0
	Σύνολο	60	100,0	100,0	

Ο Πίνακας 12 αναφέρεται στο κάπνισμα. Πιο συγκεκριμένα, το 25% των συμμετεχόντων (n=15) αναφέρει ότι είναι καπνιστές. Η πλειοψηφία των συμμετεχόντων το 71,7% (n=43) αναφέρει ότι δεν καπνίζουν, ενώ ένα πολύ μικρό ποσοστό το 3,3% (n=2) αναφέρει ότι είναι πρώην καπνιστές.

Πίνακας 13. Αποτελέσματα συνάφειας μεταβλητών φύλου και καπνίσματος.

Φύλο		Κάπνισμα			Σύνολο
		Καπνιστής	Μη καπνιστής	Πρώην καπνιστής	
Ανδρας	Count	11	15	1	27
	% within Sex	40,7%	55,6%	3,7%	100,0%
	% within Smoking	73,3%	34,9%	50,0%	45,0%
	% of Total	18,3%	25,0%	1,7%	45,0%
Γυναίκα	Count	4	28	1	33
	% within Sex	12,1%	84,8%	3,0%	100,0%
	% within Smoking	26,7%	65,1%	50,0%	55,0%
	% of Total	6,7%	46,7%	1,7%	55,0%
Σύνολο	Count	15	43	2	60
	% within Sex	25,0%	71,7%	3,3%	100,0%
	% within Smoking	100,0%	100,0%	100,0%	100,0%
	% of Total	25,0%	71,7%	3,3%	100,0%

Από τον **Πίνακα 13** γίνεται εμφανές ότι από το 45% των ανδρών του δείγματος (n=27), το 18,3% αυτών (n=11) είναι καπνιστές, το 25% αυτών (n=15) είναι μη καπνιστές ενώ μόλις το 1,7% (n=1) αναφέρουν ότι είναι πρώην καπνιστές. Όσον αφορά τις γυναίκες, η πλειοψηφία του δείγματος το 46,7% (n=28) αναφέρει ότι δεν είναι καπνίστριες, το 6,7% (n=4) αναφέρει ότι είναι καπνίστριες ενώ το 1,7% (n=1) αναφέρει ότι είναι πρώην καπνίστριες. Στο σύνολο του δείγματος διαπιστώνεται ότι η πλειοψηφία του δείγματος ανδρών και γυναικών δηλαδή το 71,7% (n=43) δεν είναι καπνιστές, το 25% (n=15) είναι καπνιστές, ενώ το 3,3% (n=2) είναι πρώην καπνιστές.

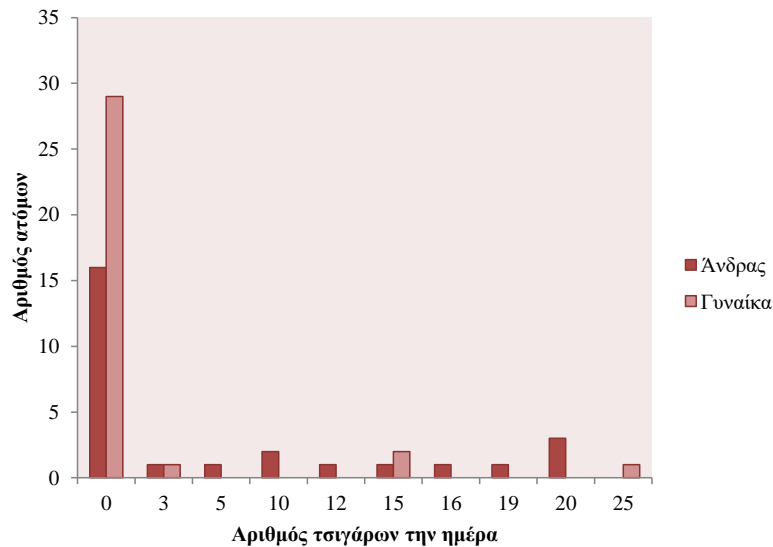


Πίνακας 14. Αποτελέσματα για την μεταβλητή «Καθημερινή Κατανάλωση Τσιγάρων».

	Συχνότητα	Ποσοστά	Έγκυρα Ποσοστά	Συνολικά Ποσοστά
Σύχνοτητα	0	45	75,0	75,0
	10	2	3,3	78,3
	12	1	1,7	80,0
	15	3	5,0	85,0
	16	1	1,7	86,7
	19	1	1,7	88,3
	20	3	5,0	93,3
	25	1	1,7	95,0
	3	2	3,3	98,3
	5	1	1,7	100,0
Έγκυρα		60	100,0	100,0

Από τον **Πίνακα 14** διαπιστώνεται ότι η πλειοψηφία των συμμετεχόντων οι οποίοι δεν είναι καπνιστές και συγκεκριμένα το 75% (n=45) οπώς είναι φυσικό καταναλώνουν 0 τσιγάρα. Το 3,3% (n=2) του δείγματος αναφέρει ότι καταναλώνει 3 τσιγάρα, ενώ 5 τσιγάρα καθημερινά καταναλώνει το 1,7% (n=1). Το ποσοστό που καταναλώνει επίσης 10 τσιγάρα είναι 3,3%

(n=2), ενώ 15 τσιγάρα αναφέρει ότι καταναλώνει το 5% (n=3). Από τους συμμετέχοντες το 1,7% (n=1) διαπιστώνεται ότι καταναλώνουν 16 τσιγάρα. Το ίδιο ποσοστό αναφέρει ότι καταναλώνει 19 τσιγάρα αλλά και 25 τσιγάρα. Τέλος, υπάρχει ένα 5% (n=3) το οποίο αναφέρει ότι καταναλώνει 20 τσιγάρα.

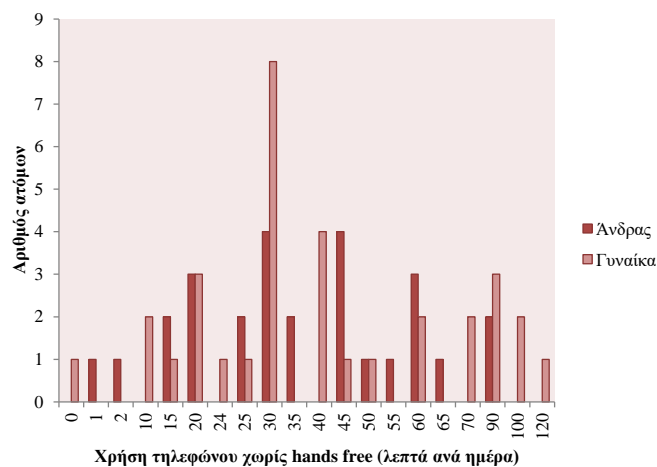


6.3 Αποτελέσματα για το ερωτηματολόγιο «δραστηριότητες της φωνής»

Πίνακας 15. Αποτελέσματα για τη μεταβλητή «χρήση τηλεφώνου χωρίς hands free»

		Συχνότητα	Ποσοστά	Έγκυρα Ποσοστά	Συνολικά Ποσοστά
Έγκυρα	0	1	1,7	1,7	1,7
	1	1	1,7	1,7	3,3
	10	2	3,3	3,3	6,7
	100	2	3,3	3,3	10,0
	120	1	1,7	1,7	11,7
	15	3	5,0	5,0	16,7
	2	1	1,7	1,7	18,3
	20	6	10,0	10,0	28,3
	24	1	1,7	1,7	30,0
	25	3	5,0	5,0	35,0
	30	12	20,0	20,0	55,0
	35	2	3,3	3,3	58,3
	40	4	6,7	6,7	65,0
	45	5	8,3	8,3	73,3
	50	2	3,3	3,3	76,7
	55	1	1,7	1,7	78,3
	60	5	8,3	8,3	86,7
	65	1	1,7	1,7	88,3
	70	2	3,3	3,3	91,7
	90	5	8,3	8,3	100,0
	Σύνολο	60	100,0	100,0	

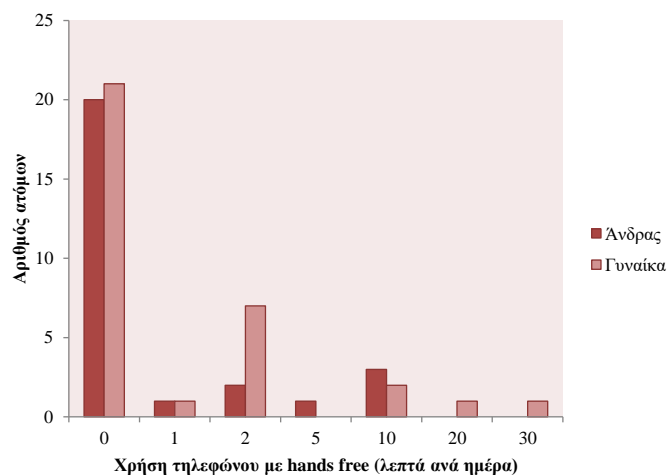
Από τον **Πίνακα 15** διαπιστώνεται ότι ένα ποσοστό της τάξης του 1,7% (n=1) κάνει χρήση τηλεφώνου χωρίς hands free για 0 λεπτά, για 1 λεπτό, για 2 λεπτά, για 24 λεπτά, για 55 λεπτά και 65 λεπτά. Ένα ποσοστό 3,3% (n=2) κάνει χρήση τηλεφώνου χωρίς hands free για 10 λεπτά, για 35 λεπτά, για 50 λεπτά και για 70 λεπτά. Ένα ποσοστό 5% (n=3) κάνει χρήση τηλεφώνου χωρίς hands free 15 λεπτά και 25 λεπτά. Το 6,7% (n=4) κάνει χρήση τηλεφώνου χωρίς hands free 40 λεπτά. Το 8,3% (n=5) κάνει χρήση τηλεφώνου χωρίς hands free 45 λεπτά, 60 λεπτά και 90 λεπτά, ενώ το 10% (n=6) κάνει χρήση τηλεφώνου χωρίς hands free 20 λεπτά. Τέλος το 20% (n=12) κάνει χρήση τηλεφώνου χωρίς hands free χωρίς hands free 30 λεπτά.



Πίνακας 16. Αποτελέσματα για τη μεταβλητή «χρήση τηλεφώνου με hands free».

		Συχνότητα	Ποσοστά	Έγκυρα Ποσοστά	Συνολικά Ποσοστά
Έγκυρα	0	41	68,3	68,3	68,3
	1	2	3,3	3,3	71,7
	10	5	8,3	8,3	80,0
	2	9	15,0	15,0	95,0
	20	1	1,7	1,7	96,7
	30	1	1,7	1,7	98,3
	5	1	1,7	1,7	100,0
	Total	60	100,0	100,0	

Από τον **Πίνακα 16** διαπιστώνεται ότι ένα ποσοστό του 1,7% (n=1) κάνει χρήση του κινητού με hands free για 5 λεπτά, για 20 λεπτά, και για 30 λεπτά. Το 3,3% (n=2) κάνει χρήση του κινητού με hands free για 1 λεπτό. Το 8,3% (n=5) κάνει χρήση του κινητού με hands free για 10 λεπτά ενώ τέλος το 15% (n=9) κάνει χρήση του κινητού με hands free για 2 λεπτά.



Πίνακας 17. Αποτελέσματα για τη μεταβλητή «Συνομιλίες: ένας προς έναν».

		Συχνότητα	Ποσοστά	Έγκυρα Ποσοστά	Συνολικά Ποσοστά
Έγκυρα	1	14	23,3	23,3	23,3
	2	34	56,7	56,7	80,0
	3	11	18,3	18,3	98,3
	8	1	1,7	1,7	100,0
	Σύνολο	60	100,0	100,0	

Από τον **Πίνακα 17** διαπιστώνεται ότι το 23,3% (n=14) πραγματοποιεί συνομιλίες ένας προς έναν για 1 ώρα καθημερινά. Το 56,7% (n=34) πραγματοποιεί συνομιλίες ένας προς έναν για 2 ώρες καθημερινά. Το 18,3% (n=11) πραγματοποιεί συνομιλίες ένας προς έναν για 3 ώρες καθημερινά. Τέλος, το 1,7% (n=1) πραγματοποιεί συνομιλίες ένας προς έναν για 8 ώρες καθημερινά.

Πίνακας 18. Αποτελέσματα για τη μεταβλητή «Συνομιλίες: σε θορυβώδες περιβάλλον».

		Συχνότητα	Ποσοστά	Έγκυρα Ποσοστά	Συνολικά Ποσοστά
Έγκυρα	0	1	1,7	1,7	1,7
	1	20	33,3	33,3	35,0
	2	24	40,0	40,0	75,0
	3	13	21,7	21,7	96,7
	4	1	1,7	1,7	98,3
	5	1	1,7	1,7	100,0
Σύνολο	60	100,0	100,0		

Από τον **Πίνακα 18** διαπιστώνεται ότι ένα ποσοστό 1,7% (n=1) πραγματοποιεί συνομιλίες σε θορυβώδες περιβάλλον για 0 ώρες, και όμοιο ποσοστό για 4 ώρες και για 5 ώρες. Ένα ποσοστό της τάξης του 33,3% (n=20) πραγματοποιεί συνομιλίες σε θορυβώδες περιβάλλον για 1 ώρα. Το 40% (n=24) πραγματοποιεί συνομιλίες σε θορυβώδες περιβάλλον για 2 ώρες και τέλος το 21,7% (n=13) πραγματοποιεί συνομιλίες σε θορυβώδες περιβάλλον για 3 ώρες.

Πίνακας 19. Αποτελέσματα για τη μεταβλητή «Συνομιλίες:με ομάδες».

		Συχνότητα	Ποσοστά	Έγκυρα Ποσοστά	Συνολικά Ποσοστά
Έγκυρα	1	12	20,0	20,0	20,0
	2	26	43,3	43,3	63,3
	3	14	23,3	23,3	86,7
	4	5	8,3	8,3	95,0
	5	3	5,0	5,0	100,0
	Σύνολο	60	100,0	100,0	

Από τον **Πίνακα 19** διαπιστώνεται ότι ένα ποσοστό του 20% (n=12) συνομιλεί με ομάδες για 1 ώρα. Το 43,3% (n=26) συνομιλεί με ομάδες για 2 ώρες. Το 23,3% (n=14) συνομιλεί με ομάδες για 3 ώρες. Το 8,3% (n=5) συνομιλεί με ομάδες για 4 ώρες. Τέλος, το 5% (n=3) συνομιλεί με ομάδες για 5 ώρες.

Πίνακας 20. Αποτελέσματα για τη μεταβλητή «Ψυθίρισμα».

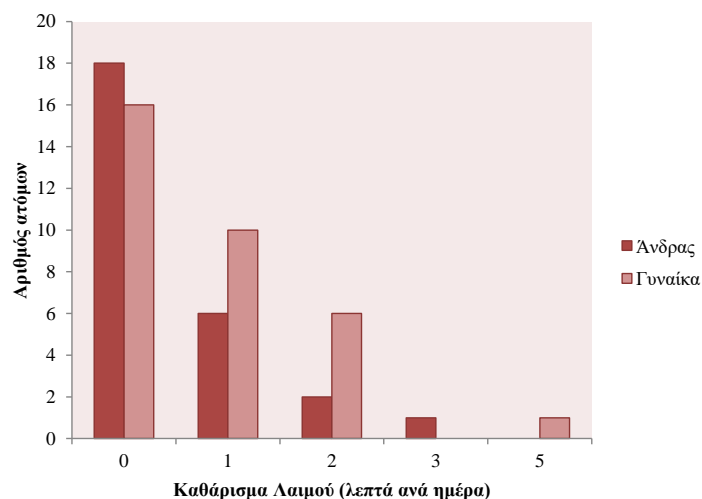
		Συχνότητα	Ποσοστά	Έγκυρα Ποσοστά	Συνολικά Ποσοστά
Έγκυρα	0	49	81,7	81,7	81,7
	1	11	18,3	18,3	100,0
	Σύνολο	60	100,0	100,0	

Από τον **Πίνακα 20** διαπιστώνεται ότι το 81,7% (n=49) ψυθιρίζει για 0 λεπτά καθημερινά ενώ το 18,3% (n=11) ψυθιρίζει για 1 λεπτό καθημερινά.

Πίνακας 21. Αποτελέσματα για τη μεταβλητή «Καθάρισμα λαιμού».

		Συχνότητα	Ποσοστά	Έγκυρα Ποσοστά	Συνολικά Ποσοστά
Έγκυρα	0	34	56,7	56,7	56,7
	1	16	26,7	26,7	83,3
	2	8	13,3	13,3	96,7
	3	1	1,7	1,7	98,3
	5	1	1,7	1,7	100,0
	Σύνολο	60	100,0	100,0	

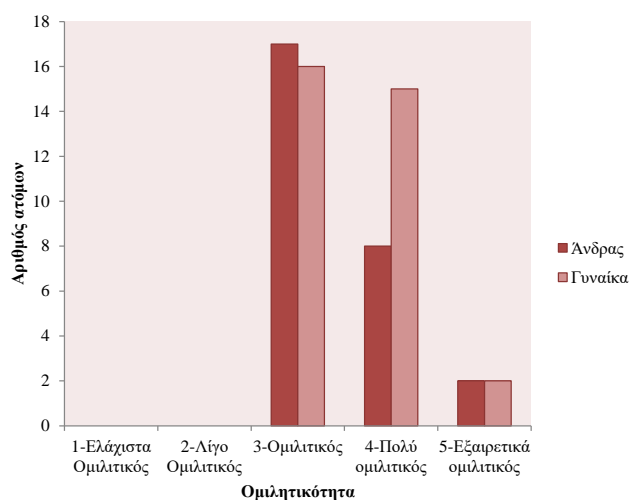
Από τον **Πίνακα 21** διαπιστώνεται ότι το 56,7% (n=34) δεν κάνει καθόλου καθάρισμα λαιμού. Το 26,7% (n=16) αναφέρει ότι κάνει καθάρισμα λαιμού για 1 λεπτό καθημερινά, ενώ το 13,3% (n=8) αναφέρει ότι κάνει καθάρισμα λαιμού για 2 λεπτά καθημερινά. Τέλος, ένα ποσοστό της τάξης του 1,7% (n=1) αναφέρει ότι κάνει καθάρισμα λαιμού για 3 και 5 λεπτά.



Πίνακας 22. Αποτελέσματα για την μεταβλητή «Ομιλητικότητα».

		Συχνότητα	Ποσοστά	Έγκυρα Ποσοστά	Συνολικά Ποσοστά
Έγκυρα	Ομιλητικός	33	55,0	55,0	55,0
	Πολύ ομιλητικός	23	38,3	38,3	93,3
	Εξαιρετικά ομιλητικός	4	6,7	6,7	100,0
	Σύνολο	60	100,0	100,0	

Ο Πίνακας 22 αναφέρεται στην ομιλητικότητα του δείγματος. Πιο συγκεκριμένα, η πλειοψηφία του δείγματος το 55% (n=33) αναφέρει ότι είναι ομιλητικό, το 38,3% (n=23) αναφέρει ότι είναι πολύ ομιλητικό ενώ η μειοψηφία δηλαδή το 6,7% (n=4) είναι εξαιρετικά ομιλητικό.



6.4 Αποτελέσματα για το ερωτηματολόγιο «Δείκτη Φωνητικής Δυσχέρειας (VHI)»

Πίνακας 23. Αποτελέσματα για την μεταβλητή «Η φωνή μου δυσκολεύει τους ανθρώπους να με ακούσουν».

		Συχνότητα	Ποσοστά	Έγκυρα Ποσοστά	Συνολικά Ποσοστά
Έγκυρα	Δεν ισχύει ποτέ	28	46,7	46,7	46,7
	Ισχύει σχεδόν ποτέ	29	48,3	48,3	95,0
	Ισχύει μερικές φορές	3	5,0	5,0	100,0
	Σύνολο	60	100,0	100,0	

Από τον **Πίνακα 23** το 46,7% (n=28) αναφέρει δεν ισχύει ποτέ ότι η φωνή τους δυσκολεύει τους υπόλοιπους ανθρώπους να τους ακούσουν. Η πλειοψηφία του δείγματος, το 48,3% (n=29) αναφέρει ότι δεν ισχύει σχεδόν ποτέ ότι η φωνή τους δυσκολεύει τους άλλους ανθρώπους να τους ακούσουν. Τέλος, ένα μικρό ποσοστό του δείγματος το 5% (n=3) αναφέρει ότι ισχύει μερικές φορές ότι η φωνή τους δυσκολεύει τους άλλους ανθρώπους να τους ακούσουν.

Πίνακας 24. Αποτελέσματα για την μεταβλητή «Όταν μιλάω κόβεται η αναπνοή μου».

		Συχνότητα	Ποσοστά	Έγκυρα Ποσοστά	Συνολικά Ποσοστά
Έγκυρα	Δεν ισχύει ποτέ	45	75,0	75,0	75,0
	Ισχύει σχεδόν ποτέ	15	25,0	25,0	100,0
	Σύνολο	60	100,0	100,0	

Από τον **Πίνακα 24**, η πλειοψηφία του δείγματος το 75% (n=45) αναφέρει ότι δεν ισχύει ποτέ ότι όταν μιλάει κόβεται η αναπνοή του. Από την άλλη πλευρά το 25% (n=15) αναφέρει ότι ισχύει σχεδόν ποτέ ότι όταν μιλάει κόβεται η αναπνοή του.

Πίνακας 25. Αποτελέσματα για την μεταβλητή «Οι άνθρωποι έχουν δυσκολία να με καταλάβουν μέσα σε δωμάτιο με θόρυβο».

		Συχνότητα	Ποσοστά	Έγκυρα Ποσοστά	Συνολικά Ποσοστά
Έγκυρα	Δεν ισχύει ποτέ	47	78,3	78,3	78,3
	Ισχύει σχεδόν ποτέ	11	18,3	18,3	96,7
	Ισχύει μερικές φορές	2	3,3	3,3	100,0
	Σύνολο	60	100,0	100,0	

Από τον **Πίνακα 25** η πλειοψηφία του δείγματος το 78,3% (n=47) αναφέρει ότι δεν ισχύει ποτέ ότι οι άνθρωποι έχουν δυσκολία να τους καταλάβουν μέσα σε δωμάτιο με θόρυβο. Το 18,3% (n=11) διαπιστώνεται ότι ισχύει σχεδόν ποτέ ότι οι άνθρωποι έχουν δυσκολία να τους καταλάβουν μέσα σε δωμάτιο με θόρυβο. Τέλος, το 3,3% (n=2) αναφέρει ότι ισχύει μερικές φορές ότι οι άνθρωποι έχουν δυσκολία να τους καταλάβουν μέσα σε δωμάτιο με θόρυβο.

Πίνακας 26. Αποτελέσματα για την μεταβλητή «Ο ήχος της φωνής μου ποικίλλει κατά την διάρκεια της ημέρας».

		Συχνότητα	Ποσοστά	Έγκυρα Ποσοστά	Συνολικά Ποσοστά
Έγκυρα	Δεν ισχύει ποτέ	40	66,7	66,7	66,7
	Ισχύει σχεδόν ποτέ	11	18,3	18,3	85,0
	Ισχύει μερικές φορές	8	13,3	13,3	98,3
	Ισχύει Πάντα	1	1,7	1,7	100,0
	Total	60	100,0	100,0	

Από τον **Πίνακα 26**, η πλειοψηφία του δείγματος, το 66,7% (n=40) αναφέρει ότι δεν ισχύει ποτέ ότι ο ήχος της φωνής τους ποικίλλει κατά την διάρκεια της ημέρας. Το 18,3% (n=11) αναφέρει ότι ισχύει σχεδόν ποτέ ότι ο ήχος της φωνής τους ποικίλλει κατά την διάρκεια της ημέρας. Παράλληλα, το 13,3% (n=8) ισχυρίζεται ότι ισχύει μερικές φορές ότι ο ήχος της φωνής τους ποικίλλει κατά την διάρκεια της ημέρας. Τέλος, μόλις το 1,7% (n=1) αναφέρει ότι ισχύει πάντα ότι ο ήχος της φωνής τους ποικίλλει κατά την διάρκεια της ημέρας.

Πίνακας 27. Αποτελέσματα για την μεταβλητή «Η οικογένεια μου έχει δυσκολία να με ακούσει όταν τους καλώ μέσα στο σπίτι».

		Συχνότητα	Ποσοστά	Έγκυρα Ποσοστά	Συνολικά Ποσοστά
Έγκυρα	Δεν ισχύει ποτέ	58	96,7	96,7	96,7
	Ισχύει σχεδόν ποτέ	1	1,7	1,7	98,3
	Ισχύει μερικές φορές	1	1,7	1,7	100,0
	Σύνολο	60	100,0	100,0	

Από τον **Πίνακα 27**, η συντριπτική πλειοψηφία του δείγματος το 96,7% (n=58) αναφέρει ότι δεν ισχύει ποτέ ότι η οικογένεια τους έχει δυσκολία να τους ακούσει όταν τους καλεί μέσα στο σπίτι. Το 1,7% (n=1) αναφέρει ότι δεν ισχύει σχεδόν ποτέ ότι η οικογένεια τους έχει δυσκολία να τους ακούσει όταν τους καλεί μέσα στο σπίτι. Τέλος, το ίδιο ποσοστό δηλαδή 1,7% (n=1) αναφέρει ότι ισχύει μερικές φορές η οικογένεια τους έχει δυσκολία να τους ακούσει όταν τους καλεί μέσα στο σπίτι.

Πίνακας 28. Αποτελέσματα για την μεταβλητή «Χρησιμοποιώ το τηλέφωνο λιγότερο συχνά από όσο θα ήθελα».

		Συχνότητα	Ποσοστά	Έγκυρα Ποσοστά	Συνολικά Ποσοστά
Έγκυρα	Δεν ισχύει ποτέ	47	78,3	78,3	78,3
	Ισχύει σχεδόν ποτέ	9	15,0	15,0	93,3
	Ισχύει μερικές φορές	2	3,3	3,3	96,7
	Ισχύει σχεδόν πάντα	1	1,7	1,7	98,3
	Ισχύει πάντα	1	1,7	1,7	100,0
	Σύνολο	60	100,0	100,0	

Από τον **Πίνακα 28** διαπιστώνεται ότι το 78,3% (n=47) δεν ισχύει ποτέ ότι χρησιμοποιεί το τηλέφωνο λιγότερο συχνά από όσο θα ήθελε. Ακόμα, το 15% (n=9) αναφέρει ότι ισχύει σχεδόν ποτέ ότι χρησιμοποιεί το τηλέφωνο λιγότερο συχνά από όσο θα ήθελε. Το 3,3% (n=2) αναφέρει ότι ισχύει μερικές φορές ότι χρησιμοποιεί το τηλέφωνο λιγότερο συχνά από όσο θα ήθελε. Τέλος, από τον πίνακα διαπιστώνεται ότι το 1,7% (n=1) του δείγματος αναφέρει ισχυρίζεται ότι σχεδόν πάντα ότι χρησιμοποιεί το τηλέφωνο λιγότερο συχνά από όσο θα ήθελε. Το ίδιο ποσοστό 1,7% (n=1) αναφέρει ότι ισχύει πάντα φορές ότι χρησιμοποιεί το τηλέφωνο λιγότερο συχνά από όσο θα ήθελε.

Πίνακας 29. Αποτελέσματα για την μεταβλητή «Βρίσκομαι σε υπερένταση όταν μιλάω με άλλους εξαιτίας της φωνής μου».

		Συχνότητα	Ποσοστά	Έγκυρα Ποσοστά	Συνολικά Ποσοστά
Έγκυρα	Δεν ισχύει ποτέ	53	88,3	88,3	88,3
	Ισχύει σχεδόν ποτέ	6	10,0	10,0	98,3
	Ισχύει μερικές φορές	1	1,7	1,7	100,0
	Σύνολο	60	100,0	100,0	

Από τον **Πίνακα 29** διαπιστώνεται ότι η πλειοψηφία του δείγματος, το 88,3% (n=53) δεν ισχύει ποτέ ότι βρίσκεται σε υπερένταση όταν μιλάει με άλλους εξαιτίας της φωνής τους. Παράλληλα, ένα ποσοστό 10% (n=6) ισχυρίζεται ότι σχεδόν ποτέ δεν βρίσκεται σε υπερένταση όταν μιλάει με άλλους εξαιτίας της φωνής τους. Τέλος, η μειοψηφία του δείγματος και πιο συγκεκριμένα το 1,7% (n=1,7) αναφέρει ότι ισχύει μερικές φορές ότι βρίσκεται σε υπερένταση όταν μιλάει με άλλους εξαιτίας της φωνής τους.

Πίνακας 30. Αποτελέσματα για την μεταβλητή «Αποφεύγω την ομιλία εξαιτίας της φωνής μου».

		Συχνότητα	Ποσοστά	Έγκυρα Ποσοστά	Συνολικά Ποσοστά
Έγκυρα	Δεν ισχύει ποτέ	57	95,0	95,0	95,0
	Ισχύει σχεδόν ποτέ	3	5,0	5,0	100,0
	Σύνολο	60	100,0	100,0	

Από τον **Πίνακα 30** διαπιστώνεται ότι το 95% (n=57), δεν ισχύει ποτέ ότι έχουν την τάση να αποφεύγουν ομάδες ανθρώπων εξαιτίας της φωνής τους, ενώ από την άλλη ένα μικρό ποσοστό 5% (n=3) αναφέρουν ότι δεν ισχύει σχεδόν ποτέ ότι έχουν την τάση να αποφεύγουν τις ομάδες των ανθρώπων εξαιτίας της φωνής τους.

Πίνακας 31. Αποτελέσματα για την μεταβλητή «οι άνθρωποι φαίνεται να εκνευρίζονται με την φωνή μου».

		Συχνότητα	Ποσοστά	Έγκυρα Ποσοστά	Συνολικά Ποσοστά
Έγκυρα	Δεν ισχύει ποτέ	55	91,7	91,7	91,7
	Ισχύει σχεδόν ποτέ	4	6,7	6,7	98,3
	Ισχύει μερικές φορές	1	1,7	1,7	100,0
	Σύνολο	60	100,0	100,0	

Από τον **Πίνακα 31** διαπιστώνεται ότι το 91,7% (n=55) αναφέρει ότι δεν ισχύει ποτέ ότι οι άνθρωποι εκνευρίζονται με την φωνή τους. Ακόμα, ένα ποσοστό 6,7% (n=4) αναφέρει ότι δεν ισχύει σχεδόν ποτέ ότι οι άνθρωποι φαίνεται να εκνευρίζονται με την φωνή τους. Τέλος, μόλις το 1,7 (n=1) αναφέρει ότι ισχύει ότι μερικές φορές οι άνθρωποι φαίνεται να εκνευρίζονται με την φωνή τους.

Πίνακας 32. Αποτελέσματα για την μεταβλητή «Οι άνθρωποι ρωτούν "Τι έχει η φωνή σου"».

		Συχνότητα	Ποσοστά	Έγκυρα Ποσοστά	Συνολικά Ποσοστά
Έγκυρα	Δεν ισχύει ποτέ	55	91,7	91,7	91,7
	Ισχύει σχεδόν ποτέ	5	8,3	8,3	100,0
	Σύνολο	60	100,0	100,0	

Από τον **Πίνακα 32** διαπιστώνεται ότι το 91,7% (n=55) αναφέρει ότι δεν ισχύει ποτέ ότι οι άνθρωποι ρωτούν τι έχει η φωνή τους, ενώ από την άλλη πλευρά, ένα μικρό ποσοστό, το 8,3% του δείγματος (n=5) αναφέρουν ότι δεν ισχύει σχεδόν ποτέ οι άνθρωποι να τους ρωτούν τι έχει η φωνή τους.

Πίνακας 33. Αποτελέσματα για την μεταβλητή «Μιλώ με φίλους, γείτονες ή συγγενείς λιγότερο συχνά εξαιτίας της φωνής μου».

		Συχνότητα	Ποσοστά	Έγκυρα Ποσοστά	Συνολικά Ποσοστά
Έγκυρα	Δεν ισχύει ποτέ	59	98,3	98,3	98,3
	Ισχύει σχεδόν ποτέ	1	1,7	1,7	100,0
	Σύνολο	60	100,0	100,0	

Από τον **Πίνακα 33** διαπιστώνεται ότι το 98,3% (n=59) του δείγματος ότι δεν ισχύει ποτέ ότι μιλάει με φίλους, γείτονες ή συγγενείς λιγότερο συχνά εξαιτίας της φωνής μου. Από την άλλη πλευρά, μόλις το 1,7% (n=1) του δείγματος αναφέρει ότι δεν ισχύει σχεδόν ποτέ ότι μιλάει με φίλους, γείτονες ή συγγενείς λιγότερο συχνά εξαιτίας της φωνής τους.

Πίνακας 34. Αποτελέσματα για την μεταβλητή «Οι άνθρωποι μου ζητούν να επαναλαμβάνω αυτά που λέω όταν μιλάμε πρόσωπο με πρόσωπο».

		Συχνότητα	Ποσοστά	Έγκυρα Ποσοστά	Συνολικά Ποσοστά
Έγκυρα	Δεν ισχύει ποτέ	55	91,7	91,7	91,7
	Ισχύει σχεδόν ποτέ	4	6,7	6,7	98,3
	Ισχύει μερικές φορές	1	1,7	1,7	100,0
	Σύνολο	60	100,0	100,0	

Από τον **Πίνακα 34** διαπιστώνεται ότι το 91,7% (n=55) του δείγματος αναφέρει ότι δεν ισχύει ποτέ ότι οι άνθρωποι τους ζητούν να επαναλάβουν αυτά που λένε όταν μιλάνε πρόσωπο με πρόσωπο. Το 6,7% (n=4) αναφέρει ότι δεν ισχύει σχεδόν ποτέ ότι οι άνθρωποι τους ζητούν να επαναλάβουν αυτά που λένε όταν μιλάνε πρόσωπο με πρόσωπο. Τέλος, ένα μικρό ποσοστό, το 1,7% (n=1) αναφέρει ότι δεν ισχύει σχεδόν ποτέ ότι οι άνθρωποι τους ζητούν να επαναλάβουν αυτά που λένε όταν μιλάνε πρόσωπο με πρόσωπο.

Πίνακας 35. Αποτελέσματα για την μεταβλητή «Η φωνή μου ακούγεται ασταθής και ξερή».

		Συχνότητα	Ποσοστά	Έγκυρα Ποσοστά	Συνολικά Ποσοστά
Έγκυρα	Δεν ισχύει ποτέ	55	91,7	91,7	91,7
	Ισχύει σχεδόν ποτέ	4	6,7	6,7	98,3
	Ισχύει μερικές φορές	1	1,7	1,7	100,0
	Σύνολο	60	100,0	100,0	

Όπως διαπιστώνεται από τον **Πίνακα 35** το 91,7% (n=55) αναφέρει ότι δεν ισχύει ποτέ ότι η φωνή τους ακούγεται ασταθής και ξερή. Ακόμα, το 6,7% (n=4) αναφέρει ότι δεν ισχύει σχεδόν ποτέ ότι η φωνή τους ακούγεται ασταθής και ξερή. Τέλος, μόλις το 1,7% (n=1) αναφέρει ότι μερικές φορές ισχύει ότι η φωνή τους ακούγεται ασταθής και ξερή.

Πίνακας 36. Αποτελέσματα για την μεταβλητή «Αισθάνομαι ότι πρέπει να ζοριστώ για να βγει η φωνή μου».

		Συχνότητα	Ποσοστά	Έγκυρα Ποσοστά	Συνολικά Ποσοστά
Έγκυρα	Δεν ισχύει ποτέ	55	91,7	91,7	91,7
	Ισχύει σχεδόν ποτέ	5	8,3	8,3	100,0
	Σύνολο	60	100,0	100,0	

Όπως διαπιστώνεται από τον **Πίνακα 36**, η πλειοψηφία του δείγματος και πιο συγκεκριμένα το 91,7% (n=55) αναφέρει ότι δεν ισχύει ποτέ ότι αισθάνεται πως πρέπει να ζοριστεί για να βγει η φωνή τους. Το 8,3% (n=5) αναφέρει πως δεν ισχύει σχεδόν ποτέ ότι αισθάνεται πως πρέπει να ζοριστεί για να βγει η φωνή τους.

Πίνακας 37. Αποτελέσματα για την μεταβλητή «Βρίσκω ότι οι άλλοι άνθρωποι δεν κατανοούν το πρόβλημα της φωνής μου».

		Συχνότητα	Ποσοστά	Έγκυρα Ποσοστά	Συνολικά Ποσοστά
Έγκυρα	Δεν ισχύει ποτέ	58	96,7	96,7	96,7
	Ισχύει σχεδόν ποτέ	2	3,3	3,3	100,0
	Σύνολο	60	100,0	100,0	

Από τον **Πίνακα 37** διαπιστώνεται ότι το 96,7 (n=58) του δείγματος αναφέρει ότι δεν ισχύει ποτέ πως οι άλλοι άνθρωποι δεν κατανοούν το πρόβλημα της φωνής τους. Από την άλλη πλευρά, το 3,3% (n=2) αναφέρει ότι δεν ισχύει σχεδόν ποτέ πως οι άλλοι άνθρωποι δεν κατανοούν το πρόβλημα της φωνής τους.

Πίνακας 38. Αποτελέσματα για την μεταβλητή «Οι δυσκολίες της φωνής μου περιορίζουν την προσωπική και την κοινωνική μου ζωή».

		Συχνότητα	Ποσοστά	Έγκυρα Ποσοστά	Συνολικά Ποσοστά
Έγκυρα	Δεν ισχύει ποτέ	58	96,7	96,7	96,7
	Ισχύει σχεδόν ποτέ	2	3,3	3,3	100,0
	Σύνολο	60	100,0	100,0	

Από τον **Πίνακα 38**, διαπιστώνεται ότι το 96,7% (n=58) δεν ισχύει ποτέ ότι οι δυσκολίες της φωνής τους περιορίζουν την προσωπική και την κοινωνική τους ζωή. Από την άλλη, το 3,3% (n=2) δεν ισχύει σχεδόν ποτέ ότι οι δυσκολίες της φωνής τους περιορίζουν την προσωπική και την κοινωνική τους ζωή.

Πίνακας 39. Αποτελέσματα για την μεταβλητή «Η καθαρότητα της φωνής μου είναι απρόβλεπτη».

		Συχνότητα	Ποσοστά	Έγκυρα Ποσοστά	Συνολικά Ποσοστά
Έγκυρα	Δεν ισχύει ποτέ	56	93,3	93,3	93,3
	Ισχύει σχεδόν ποτέ	3	5,0	5,0	98,3
	Ισχύει μερικές φορές	1	1,7	1,7	100,0
	Σύνολο	60	100,0	100,0	

Από τον **Πίνακα 39** διαπιστώνεται ότι το 93,3% (n=56) αναφέρει ότι δεν ισχύει ποτέ ότι η καθαρότητα της φωνής τους είναι απρόβλεπτη. Το 5% (n=3) αναφέρει ότι δεν ισχύει σχεδόν ποτέ η καθαρότητα της φωνής τους είναι απρόβλεπτη. Τέλος, το 1,7% (n=1) αναφέρει ότι ισχύει μερικές φορές ότι η καθαρότητα της φωνής τους είναι απρόβλεπτη.

Πίνακας 40. Αποτελέσματα για την μεταβλητή « Προσπαθώ να αλλάζω τη φωνή μου για να ακούγομαι διαφορετικά».

		Συχνότητα	Ποσοστά	Έγκυρα Ποσοστά	Συνολικά Ποσοστά
Έγκυρα	Δεν ισχύει ποτέ	51	85,0	85,0	85,0

Ισχύει σχεδόν ποτέ	6	10,0	10,0	95,0
Ισχύει μερικές φορές	3	5,0	5,0	100,0
Σύνολο	60	100,0	100,0	

Από τον **Πίνακα 40** διαπιστώνεται το 85% (n=51) του δείγματος δεν ισχύει ποτέ ότι προσπαθεί να αλλάζει την φωνή του για να ακούγεται διαφορετικά. Το 10% (n=6) αναφέρει ότι δεν ισχύει σχεδόν ποτέ ότι προσπαθεί να αλλάζει την φωνή του για να ακούγεται διαφορετικά. Τέλος, το 5% (n=3) αναφέρει ότι ισχύει ότι μερικές φορές προσπαθεί να αλλάζει την φωνή του για να ακούγεται διαφορετικά.

Πίνακας 41. Αποτελέσματα για την μεταβλητή «Αισθάνομαι ότι μένω εκτός συζητήσεων εξαιτίας της φωνής μου».

		Συχνότητα	Ποσοστά	Έγκυρα Ποσοστά	Συνολικά Ποσοστά
Έγκυρα	Δεν ισχύει ποτέ	58	96,7	96,7	96,7
	Ισχύει σχεδόν ποτέ	2	3,3	3,3	100,0
	Σύνολο	60	100,0	100,0	

Από τον **Πίνακα 41** διαπιστώνεται ότι το 96,7% (n=56) δεν ισχύει ποτέ ότι αισθάνονται ότι μένουν εκτός συζητήσεων εξαιτίας της φωνής τους. Παράλληλα, μόλις το 3,3% (n=2) αναφέρει ότι δεν ισχύει σχεδόν ποτέ ότι αισθάνονται ότι μένουν εκτός συζητήσεων εξαιτίας της φωνής τους.

Πίνακας 42. Αποτελέσματα για την μεταβλητή «Καταβάλλω πολύ μεγάλη προσπάθεια για να μιλάω».

		Συχνότητα	Ποσοστά	Έγκυρα Ποσοστά	Συνολικά Ποσοστά
Έγκυρα	Δεν ισχύει ποτέ	56	93,3	93,3	93,3
	Ισχύει σχεδόν ποτέ	4	6,7	6,7	100,0
	Σύνολο	60	100,0	100,0	

Από τον **Πίνακα 43**, το 93,3% (n=56) του δείγματος αναφέρει ότι δεν ισχύει ποτέ ότι καταβάλλει πολύ μεγάλη προσπάθεια για να μιλάει, ενώ το 6,7% (n=4) αναφέρει ότι δεν ισχύει σχεδόν ποτέ ότι καταβάλλει πολύ μεγάλη προσπάθεια για να μιλάει.

Πίνακας 44. Αποτελέσματα για την μεταβλητή «Η φωνή μου είναι χειρότερη το βράδυ».

		Συχνότητα	Ποσοστά	Έγκυρα Ποσοστά	Συνολικά Ποσοστά
Έγκυρα	Δεν ισχύει ποτέ	50	83,3	83,3	83,3
	Ισχύει σχεδόν ποτέ	6	10,0	10,0	93,3
	Ισχύει μερικές φορές	4	6,7	6,7	100,0
	Σύνολο	60	100,0	100,0	

Από τον **Πίνακα 44** το 83,3% (n=50) του δείγματος αναφέρει ότι δεν ισχύει ποτέ ότι η φωνή τους είναι χειρότερη το βράδυ. Το 10% (n=6) του δείγματος αναφέρει ότι δεν είναι σχεδόν ποτέ η φωνή τους είναι χειρότερη το βράδυ. Τέλος, το 6,7% (n=4) του δείγματος αναφέρει ότι ισχύει ότι μερικές φορές η φωνή τους είναι χειρότερη το βράδυ.

Πίνακας 45. Αποτελέσματα για την μεταβλητή «Το πρόβλημα της φωνής μου, μου προκαλεί απώλεια εισοδήματος».

		Συχνότητα	Ποσοστά	Έγκυρα Ποσοστά	Συνολικά Ποσοστά
Έγκυρα	Ποτέ	50	83,3	83,3	83,3
	Σχεδόν Ποτέ	6	10,0	10,0	93,3
	Μερικές Φορές	4	6,7	6,7	100,0
	Σύνολο	60	100,0	100,0	

Από τον **Πίνακα 45** το 83,3% (n=50) αναφέρει ότι το πρόβλημα της φωνής τους, δεν τους προκαλεί ποτέ απώλεια εισοδήματος, ενώ το 10% (n=6) αναφέρει ότι σχεδόν ποτέ το πρόβλημα φωνής τους δεν τους προκαλεί απώλεια εισοδήματος. Τέλος, το 6,7% (n=4) αναφέρει ότι μερικές φορές το πρόβλημα της φωνής τους τους προκαλεί απώλεια εισοδήματος.

Πίνακας 46. Αποτελέσματα για την μεταβλητή «Το πρόβλημα της φωνής μου με αναστατώνει».

		Συχνότητα	Ποσοστά	Έγκυρα Ποσοστά	Συνολικά Ποσοστά
Έγκυρα	Ποτέ	59	98,3	98,3	98,3
	Μερικές φορές	1	1,7	1,7	100,0
	Σύνολο	60	100,0	100,0	

Από τον **Πίνακα 46** το 98,3% (n=59) αναφέρει ότι ποτέ το πρόβλημα φωνής τους δεν τους αναστατώνει, ενώ το 1,7% (n=1) αναφέρει ότι μερικές φορές το πρόβλημα φωνής τους αναστατώνει.

Πίνακας 47. Αποτελέσματα για την μεταβλητή «Είμαι λιγότερο κοινωνικός/ή εξαιτίας του προβλήματος της φωνής μου».

		Συχνότητα	Ποσοστά	Έγκυρα Ποσοστά	Συνολικά Ποσοστά
Έγκυρα	Ποτέ	60	100,0	100,0	100,0

Από τον **Πίνακα 47** διαπιστώνεται ότι το 100% (n=60) αναφέρει ότι ποτέ δεν είναι λιγότερο κοινωνικός/ή εξαιτίας του προβλήματος της φωνής τους.

Πίνακας 48. Αποτελέσματα για την μεταβλητή «Η φωνή μου με κάνει να αισθάνομαι μειονεκτικά».

		Συχνότητα	Ποσοστά	Έγκυρα Ποσοστά	Συνολικά Ποσοστά
Έγκυρα	Ποτέ	60	100,0	100,0	100,0

Από τον **Πίνακα 48** διαπιστώνεται ότι το 100% (n=60) αναφέρει ότι ποτέ η φωνή τους δεν τους κάνει να αισθάνονται μειονεκτικά.

Πίνακας 49. Αποτελέσματα για την μεταβλητή «Η φωνή μου εξαντλείται στη μέση της ομιλίας μου».

		Συχνότητα	Ποσοστά	Έγκυρα Ποσοστά	Συνολικά Ποσοστά
Έγκυρα	Δεν ισχύει ποτέ	57	95,0	95,0	95,0
	Ισχύει σχεδόν ποτέ	2	3,3	3,3	98,3
	Ισχύει μερικές φορές	1	1,7	1,7	100,0
	Σύνολο	60	100,0	100,0	

Από τον **Πίνακα 49** το 95% (n=57) αναφέρει ότι δεν ισχύει ποτέ ότι η φωνή τους εξαντλείται στην μέση της ομιλίας τους. Το 3,3% (n=2) αναφέρει ότι δεν ισχύει σχεδόν ποτέ ότι εξαντλείται η φωνή τους στην μέση της ομιλίας τους. Τέλος, η μειοψηφία του δείγματος αναφέρει ότι ισχύει μερικές φορές ότι εξαντλείται η φωνή τους στην μέση της ομιλίας τους.

Πίνακας 50. Αποτελέσματα για την μεταβλητή «Ενοχλούμαι όταν οι άνθρωποι μου ζητούν να επαναλάβω αυτό που είπα».

		Συχνότητα	Ποσοστά	Έγκυρα Ποσοστά	Συνολικά Ποσοστά
Έγκυρα	Δεν ισχύει ποτέ	56	93,3	93,3	93,3
	Ισχύει σχεδόν ποτέ	3	5,0	5,0	98,3
	Ισχύει μερικές φορές	1	1,7	1,7	100,0
	Σύνολο	60	100,0	100,0	

Από τον **Πίνακα 50** το 93,3% (n=56) του δείγματος αναφέρει ότι δεν ισχύει ποτέ ότι ενοχλούνται όταν οι άνθρωποι τους ζητούν να επαναλάβουν αυτό που είπαν. Το 5% (n=3) του δείγματος αναφέρει ότι δεν ισχύει σχεδόν ποτέ ότι ενοχλούνται όταν οι άνθρωποι τους ζητούν να επαναλάβουν αυτό που είπαν. Τέλος, το 1,7% (n=1) του δείγματος αναφέρει ότι ισχύει πως μερικές φορές ότι ενοχλούνται όταν οι άνθρωποι τους ζητούν να επαναλάβουν αυτό που είπαν.

Πίνακας 51. Αποτελέσματα για την μεταβλητή «Αισθάνομαι αμηχανία όταν οι άνθρωποι μου ζητούν να επαναλάβω αυτό που είπα».

		Συχνότητα	Ποσοστά	Έγκυρα Ποσοστά	Συνολικά Ποσοστά
Έγκυρα	Δεν ισχύει ποτέ	55	91,7	91,7	91,7
	Ισχύει σχεδόν ποτέ	4	6,7	6,7	98,3
	Ισχύει μερικές φορές	1	1,7	1,7	100,0
	Σύνολο	60	100,0	100,0	

Από τον **Πίνακα 51**, διαπιστώθηκε ότι το 91,7% (n=55) δεν ισχύει ποτέ ότι αισθάνονται αμηχανία όταν οι άνθρωποι τους ζητούν να επαναλάβουν αυτό που είπαν. Ακόμα, το 6,7% (n=4) αναφέρει ότι δεν ισχύει σχεδόν ποτέ ότι αισθάνονται αμηχανία όταν οι άνθρωποι τους ζητούν να επαναλάβουν αυτό που είπαν. Τέλος, το 1,7% (n=1) αναφέρει πως ισχύει ότι μερικές φορές αισθάνονται αμηχανία όταν οι άνθρωποι τους ζητούν να επαναλάβουν αυτό που είπαν.

Πίνακας 52. Αποτελέσματα για την μεταβλητή «Η φωνή μου με κάνει να αισθάνομαι ανεπαρκής».

		Συχνότητα	Ποσοστά	Έγκυρα Ποσοστά	Συνολικά Ποσοστά
Έγκυρα	Ποτέ	60	100,0	100,0	100,0

Από τον **Πίνακα 52** διαπιστώνεται ότι το 100% (n=60) αναφέρει ότι ποτέ η φωνή τους δεν τους κάνει να αισθάνονται ανεπαρκείς.

Πίνακας 53. Αποτελέσματα για την μεταβλητή «Ντρέπομαι για το πρόβλημα της φωνής μου».

		Συχνότητα	Ποσοστά	Έγκυρα Ποσοστά	Συνολικά Ποσοστά
Έγκυρα	Ποτέ	60	100,0	100,0	100,0

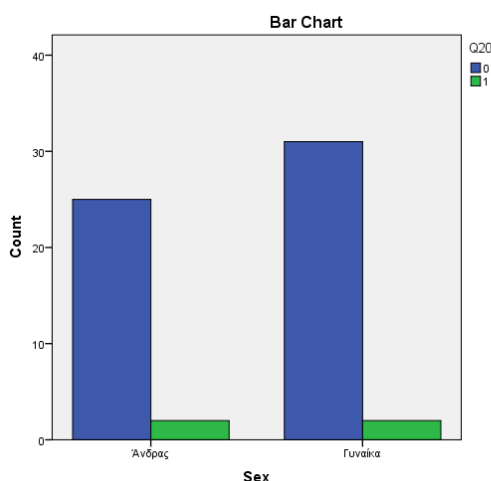
Από τον **Πίνακα 53** διαπιστώνεται ότι το 100% (n=60) δεν ντρέπεται ποτέ για το πρόβλημα της φωνής τους.

Πίνακας 54. Συνάφεια μεταβλητών «Φύλο - Καταβάλλω μεγάλη προσπάθεια για ομιλία»

		Q20		Σύνολο	
		Δεν ισχύει ποτέ	Ισχύει σχεδόν ποτέ		
Φύλο	Ανδρας	Count	25	2	27
		% within Sex	92,6%	7,4%	100,0%
		% within Q20	44,6%	50,0%	45,0%
		% of Total	41,7%	3,3%	45,0%
Γυναίκα	Γυναίκα	Count	31	2	33
		% within Sex	93,9%	6,1%	100,0%
		% within Q20	55,4%	50,0%	55,0%

	% of Total	51,7%	3,3%	55,0%
Σύνολο	Count	56	4	60
	% within Sex	93,3%	6,7%	100,0%
	% within Q20	100,0%	100,0%	100,0%
	% of Total	93,3%	6,7%	100,0%

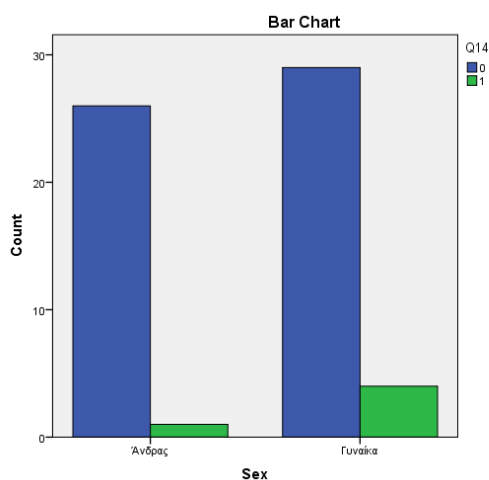
Από τον παραπάνω πίνακα γίνεται αντιληπτό ότι από το 45% (n=27) των ανδρών, το 41,7% (n=25) αναφέρει ότι δεν ισχύει ποτέ ότι καταβάλλουν μεγάλη προσπάθεια για ομιλία, ενώ το 3,3% (n=2) αναφέρει ότι δεν ισχύει σχεδόν ποτέ ότι καταβάλλουν μεγάλη προσπάθεια για ομιλία. Όσον αφορά τις γυναίκες από το 55% (n=33), το 51,7% (n=31) αναφέρει ότι δεν ισχύει ποτέ ότι καταβάλλουν μεγάλη προσπάθεια για ομιλία, ενώ το 3,3% (n=2) δεν ισχύει σχεδόν ποτέ ότι καταβάλλουν μεγάλη προσπάθεια για ομιλία. Όσον αφορά το σύνολο του δείγματος, το 93,3% (n=56) αναφέρει ότι δεν ισχύει ποτέ ότι καταβάλλουν μεγάλη προσπάθεια για ομιλία, ενώ το 6,7% (n=4) αναφέρει δεν ισχύει σχεδόν ποτέ ότι καταβάλλουν μεγάλη προσπάθεια για ομιλία.



Πινάκας 55. Συνάφεια μεταβλητών «Φύλο - Αισθάνομαι ότι πρέπει να ζοριστώ για την φωνή μου»

Φύλο		Q14		Σύνολο	
		Δεν ισχύει ποτέ	Ισχύει σχεδόν ποτέ		
Ανδρας	Count	26	1	27	
	% within Sex	96,3%	3,7%	100,0%	
	% within Q14	47,3%	20,0%	45,0%	
	% of Total	43,3%	1,7%	45,0%	
	Γυναίκα	Count	29	4	33
		% within Sex	87,9%	12,1%	100,0%
		% within Q14	52,7%	80,0%	55,0%
		% of Total	48,3%	6,7%	55,0%
Σύνολο	Count	55	5	60	
	% within Sex	91,7%	8,3%	100,0%	
	% within Q14	100,0%	100,0%	100,0%	
	% of Total	91,7%	8,3%	100,0%	

Από τον παραπάνω πίνακα γίνεται αντιληπτό ότι από το 45% των ανδρών (n=27), το 43,3% (n=26) δεν ισχύει ποτέ ότι αισθάνεται ότι πρέπει να ζοριστεί για την φωνή τους, ενώ το 1,7%, (n=1) αναφέρει ότι δεν ισχύει σχεδόν ποτέ ότι αισθάνεται ότι πρέπει να ζοριστεί για την φωνή τους. Όσον αφορά, τις γυναίκες το 48,3% (n=29), δεν ισχύει ποτέ ότι αισθάνεται ότι πρέπει να ζοριστεί για την φωνή τους, ενώ το 6,7% (n=4) αναφέρει ότι δεν ισχύει σχεδόν ποτέ ότι αισθάνεται ότι πρέπει να ζοριστεί για την φωνή τους. Όσον αφορά το σύνολο του δείγματος, το 91,7% (n=55) δεν ισχύει ποτέ ότι αισθάνεται ότι πρέπει να ζοριστεί για την φωνή τους, ενώ το 8,3% (n=5) αναφέρει ότι δεν ισχύει σχεδόν ποτέ ότι αισθάνεται ότι πρέπει να ζοριστεί για την φωνή τους.

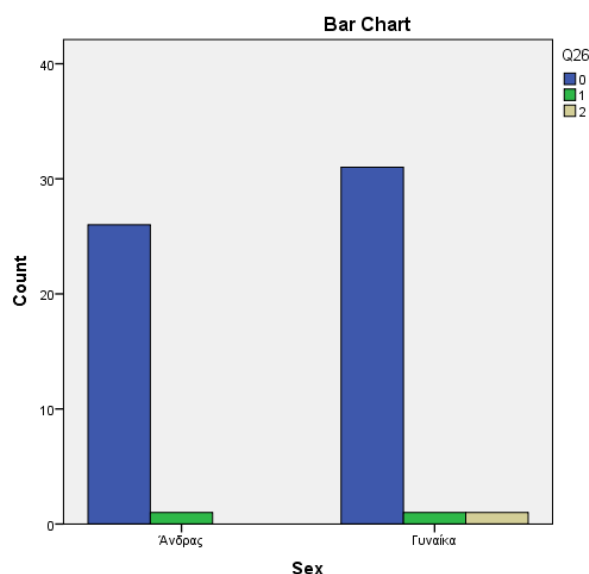


Πινάκας 56. Συνάφεια μεταβλητών «Φύλο - Η φωνή μου εξαντλείται στη μέση της ομιλίας μου»

Φύλο			Q26			Σύνολο
			Δεν ισχύει ποτέ	Ισχύει σχεδόν ποτέ	Ισχύει μερικές φορές	
Ανδρας	Count	26	1	0	27	
	% within Sex	96,3%	3,7%	0,0%	100,0%	
	% within Q26	45,6%	50,0%	0,0%	45,0%	
	% of Total	43,3%	1,7%	0,0%	45,0%	
	Γυναίκα	Count	31	1	1	33
		% within Sex	93,9%	3,0%	3,0%	100,0%
		% within Q26	54,4%	50,0%	100,0%	55,0%
		% of Total	51,7%	1,7%	1,7%	55,0%
Σύνολο	Count	57	2	1	60	
	% within Sex	95,0%	3,3%	1,7%	100,0%	
	% within Q26	100,0%	100,0%	100,0%	100,0%	
	% of Total	95,0%	3,3%	1,7%	100,0%	

Από τον πίνακα γίνεται αντιληπτό ότι το 43,3% (n=26) από τους άνδρες δεν ισχύει ποτέ ότι η φωνή τους εξαντλείται στην μέση της ομιλία τους, ενώ το 1,7% (n=1) δεν ισχύει σχεδόν ποτέ ότι η φωνή τους εξαντλείται στην μέση της ομιλία τους. Όσον αφορά τις γυναίκες το 51,3%

(n=31) αναφέρει ότι δεν ισχύει ποτέ ότι η φωνή τους εξαντλείται στην μέση της ομιλία τους, ενώ το 1,7% (n=1) δεν ισχύει σχεδόν ποτέ ότι η φωνή τους εξαντλείται στην μέση της ομιλία τους. Το ίδιο ποσοστό γυναικών 1,7% (n=1) αναφέρει ότι μερικές φορές ισχύει ότι η φωνή τους εξαντλείται στην μέση της ομιλία τους. Όσον αφορά το σύνολο του δείγματος το 95% του δείγματος (n=57) αναφέρει ότι δεν ισχύει ποτέ ότι η φωνή τους εξαντλείται στην μέση της ομιλία τους, το 3,3,% (n=2) αναφέρει ότι δεν ισχύει σχεδόν ποτέ ότι η φωνή τους εξαντλείται στην μέση της ομιλία τους. Τέλος, ένα ποσοστό 1,7% (n=1) από το συνολικό δείγμα αναφέρει ότι μερικές φορές ισχύει ότι η φωνή τους εξαντλείται στην μέση της ομιλίας τους.



6.5 Αποτελέσματα για το ερωτηματολόγιο «Δείκτης συμπτωμάτων παλινδρόμησης»

Πίνακας 57. Αποτελέσματα για την μεταβλητή «Βραχνάδα φωνής ή κάποιο πρόβλημα με τη φωνή σας».

		Συχνότητα	Ποσοστά	Έγκυρα Ποσοστά	Συνολικά Ποσοστά
Έγκυρα	Κανένα	21	35,0	35,0	35,0
	Μικρό	36	60,0	60,0	95,0
	Μέτριο	1	1,7	1,7	96,7
	Μεγάλο	1	1,7	1,7	98,3
	Σοβαρό	1	1,7	1,7	100,0
	Σύνολο	60	100,0	100,0	

Από τον **Πίνακα 57** διαπιστώνεται ότι το 35% του δείγματος (n=21) αναφέρει ότι δεν παρουσιάζει κανένα πρόβλημα με την φωνή του. Το 60% (n=36) του δείγματος αναφέρει ότι παρουσιάζει ένα μικρό πρόβλημα με την φωνή του. Το 1,7% (n=1) αναφέρει ότι έχει ένα μέτριο πρόβλημα με την φωνή του. Ακόμα, το ίδιο ποσοστό 1,7% (n=1) αναφέρει ότι έχει

μεγάλο πρόβλημα με την φωνή του. Τέλος, όμοιο ποσοστό 1,7% (n=1) αναφέρει ότι παρουσιάζει σοβαρό πρόβλημα με την φωνή του.

Πίνακας 57. Αποτελέσματα για την μεταβλητή «Συνεχής προσπάθεια καθαρισμού του λαιμού σας».

		Συχνότητα	Ποσοστά	Έγκυρα Ποσοστά	Συνολικά Ποσοστά
Έγκυρα	Κανένα	34	56,7	56,7	56,7
	Μικρό	24	40,0	40,0	96,7
	Μέτριο	1	1,7	1,7	98,3
	Μεγάλο	1	1,7	1,7	100,0
	Σύνολο	60	100,0	100,0	

Από τον **Πίνακα 57** διαπιστώνεται ότι το 56,7% (n=34) αναφέρει ότι δεν κάνει καμία προσπάθεια καθαρισμού του λαιμού. Το 40% (n=24) του δείγματος αναφέρει ότι κάνει μια μικρή προσπάθεια καθαρισμού του λαιμού. Το 1,7% (n=1) αναφέρει ότι κάνει μια μέτρια προσπάθεια καθαρισμού του λαιμού. Τέλος, όμοιο ποσοστό 1,7% (n=1) αναφέρει ότι κάνει μια μεγάλη προσπάθεια καθαρισμού του λαιμού.

Πίνακας 58. Αποτελέσματα για την μεταβλητή «Υπερβολική παραγωγή βλέννας στο λαιμό η οπισθορινικά».

		Συχνότητα	Ποσοστά	Έγκυρα Ποσοστά	Συνολικά Ποσοστά
Έγκυρα	Κανένα	38	63,3	63,3	63,3
	Μικρό	20	33,3	33,3	96,7
	Μέτριο	2	3,3	3,3	100,0
	Σύνολο	60	100,0	100,0	

Από τον **Πίνακα 58** διαπιστώνεται ότι το 63,3% (n=38) αναφέρει ότι δεν έχει κανένα πρόβλημα υπερβολικής παραγωγής βλέννας στο λαιμό η οπισθορινικά. Παράλληλα, το 33,3% (n=20) αναφέρει ότι έχει ένα μικρό πρόβλημα υπερβολικής παραγωγής βλέννας στο λαιμό η οπισθορινικά. Τέλος, το 3,3% (n=2) αναφέρει ότι έχει ένα μέτριο πρόβλημα υπερβολικής παραγωγής βλέννας στο λαιμό η οπισθορινικά.

Πίνακας 59. Αποτελέσματα για την μεταβλητή «Δυσκολία στην κατάποση τροφής, υγρών ή χαπιών».

		Συχνότητα	Ποσοστά	Έγκυρα Ποσοστά	Συνολικά Ποσοστά
Έγκυρα	Κανένα	57	95,0	95,0	95,0
	Μικρό	3	5,0	5,0	100,0
	Σύνολο	60	100,0	100,0	

Από τον **Πίνακα 59** διαπιστώνεται ότι το 95% (n=57) από τους συμμετέχοντες αναφέρουν ότι δεν έχουν καμία δυσκολία στην κατάποση τροφής, υγρών ή χαπιών, ενώ ένα ποσοστό της τάξης του 5% (n=3) αναφέρουν ότι δεν έχουν μια μικρή δυσκολία στην κατάποση τροφής, υγρών ή χαπιών.

Πίνακας 60. Αποτελέσματα για την μεταβλητή «Βήχα μετά το φαγητό ή κατά την κατάκλιση».

		Συχνότητα	Ποσοστά	Έγκυρα Ποσοστά	Συνολικά Ποσοστά
Έγκυρα	Κανένα	57	95,0	95,0	95,0
	Μικρό	2	3,3	3,3	98,3
	Μέτριο	1	1,7	1,7	100,0
	Σύνολο	60	100,0	100,0	

Από τον **Πίνακα 60** διαπιστώνεται ότι το 95% (n=57) δεν έχει κανένα πρόβλημα με βήχα μετά το φαγητό ή κατά την κατάκλιση. Το 3,3% (n=2) αναφέρει ότι έχει ένα μικρό πρόβλημα με βήχα μετά το φαγητό ή κατά την κατάκλιση. Τέλος, το 1,7% (n=1) αναφέρει ότι έχει ένα μέτριο πρόβλημα με βήχα μετά το φαγητό ή κατά την κατάκλιση.

Πίνακας 61. Αποτελέσματα για την μεταβλητή «Δυσκολία στην αναπνοή ή επεισόδια πνιγμονής».

		Συχνότητα	Ποσοστά	Έγκυρα Ποσοστά	Συνολικά Ποσοστά
Έγκυρα	Κανένα	58	96,7	96,7	96,7
	Μικρή	2	3,3	3,3	100,0
	Σύνολο	60	100,0	100,0	

Ο **Πίνακας 61** αναφέρει ότι το 96,7% του δείγματος (n=58) δεν έχει καμία δυσκολία στην αναπνοή ή επεισόδια πνιγμονής, ενώ το 3,3% (n=2) αναφέρει ότι έχει μια μικρή δυσκολία όσον αφορά την αναπνοή ή επεισόδια πνιγμονής.

Πίνακας 62. Αποτελέσματα για την μεταβλητή «Ενοχλητικός Βήχας».

		Συχνότητα	Ποσοστά	Έγκυρα Ποσοστά	Συνολικά Ποσοστά
Έγκυρα	Κανένα	50	83,3	83,3	83,3
	Μικρό	8	13,3	13,3	96,7
	Μέτριο	1	1,7	1,7	98,3
	Μεγάλο	1	1,7	1,7	100,0
	Σύνολο	60	100,0	100,0	

Από τον **Πίνακα 62** διαπιστώνεται ότι το 83,3% (n=50) δεν αντιμετωπίζει κανένα πρόβλημα ενοχλητικού βήχα. Το 13,3% (n=8) αντιμετωπίζει ένα μικρό πρόβλημα ενοχλητικού βήχα,

ενώ τα ποσοστά του δείγματος που αντιμετωπίζουν μέτριο και μεγάλο πρόβλημα ενοχλητικού βήχα ανέρχεται στο 1,7% (n=1).

Πίνακας 63. Αποτελέσματα για την μεταβλητή «Αίσθημα ότι κάτι έχει κολλήσει στο λαιμό σας ή αίσθημα κόμπου/σφυξίματος στο λαιμό».

		Συχνότητα	Ποσοστά	Έγκυρα Ποσοστά	Συνολικά Ποσοστά
Έγκυρα	Ποτέ	53	88,3	88,3	88,3
	Μικρό	6	10,0	10,0	98,3
	Μεγάλο	1	1,7	1,7	100,0
	Σύνολο	60	100,0	100,0	

Από τον **Πίνακα 63** διαπιστώνεται ότι το 88,3% (n=53) αναφέρει ότι ποτέ δεν έχει αίσθημα ότι κάτι έχει κολλήσει στο λαιμό τους ή αίσθημα κόμπου/ σφυξίματος στο λαιμό. Το 10% (n=6) αναφέρει ότι έχει μια μικρή αίσθηση ότι κάτι έχει κολλήσει στο λαιμό τους ή αίσθημα κόμπου/ σφυξίματος στο λαιμό. Τέλος, το 1,7% (n=1) αναφέρει ότι έχει μεγάλο πρόβλημα ότι αισθάνεται ότι κάτι έχει κολλήσει στο λαιμό τους ή αίσθημα κόμπου/ σφυξίματος στο λαιμό.

Πίνακας 64. Αποτελέσματα για την μεταβλητή «Οπισθοστερνικό καύσο, πόνο στο στήθος, δυσπεψία, ή αίσθημα ότι το περιεχόμενο του στομαχιού ανεβαίνει προς τα πάνω».

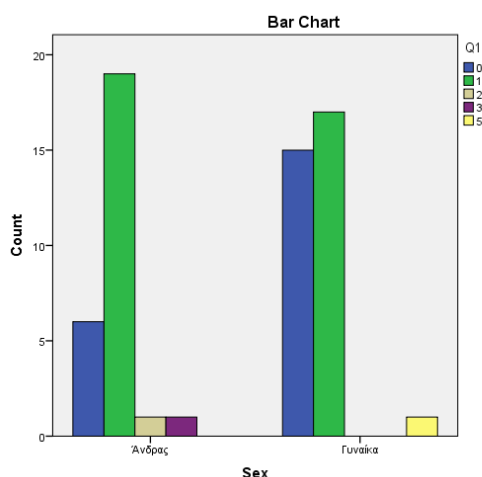
		Συχνότητα	Ποσοστά	Έγκυρα Ποσοστά	Συνολικά Ποσοστά
Έγκυρα	Ποτέ	51	85,0	85,0	85,0
	Μικρό	8	13,3	13,3	98,3
	Μέτριο	1	1,7	1,7	100,0
	Σύνολο	60	100,0	100,0	

Από τον **Πίνακα 64** διαπιστώνεται ότι το 85% (n=51) δεν αντιμετωπίζει ποτέ οπισθοστερνικό καύσο, πόνο στο στήθος, δυσπεψία, ή αίσθημα ότι το περιεχόμενο του στομαχιού ανεβαίνει προς τα πάνω. Το 13,3% (n=8) αναφέρει ότι αντιμετωπίζει ένα μικρό πρόβλημα οπισθοστερνικό καύσο, πόνο στο στήθος, δυσπεψία, ή αίσθημα ότι το περιεχόμενο του στομαχιού ανεβαίνει προς τα πάνω. Τέλος, το 1,7% (n=1) αναφέρει ότι αντιμετωπίζει ένα μέτριο πρόβλημα οπισθοστερνικό καύσο, πόνο στο στήθος, δυσπεψία, ή αίσθημα ότι το περιεχόμενο του στομαχιού ανεβαίνει προς τα πάνω.

Πίνακας 65. Συνάφεια μεταβλητών «Φύλο - Βραχνάδας φωνής ή κάποιο πρόβλημα με τη φωνή σας»

			Κανένα	Μικρό	Μέτριο	Μεγάλο	Σοβαρό	Σύνολο
Φύλο	Ανδρας	Count	6	19	1	1	0	27
		% within Sex	22,2%	70,4%	3,7%	3,7%	0,0%	100,0%
		% within Q1	28,6%	52,8%	100,0%	100,0%	0,0%	45,0%
		% of Total	10,0%	31,7%	1,7%	1,7%	0,0%	45,0%
Γυναίκα	Count	15	17	0	0	1	33	
	% within Sex	45,5%	51,5%	0,0%	0,0%	3,0%	100,0%	
	% within Q1	71,4%	47,2%	0,0%	0,0%	100,0%	55,0%	
	% of Total	25,0%	28,3%	0,0%	0,0%	1,7%	55,0%	
Σύνολο	Count	21	36	1	1	1	60	
	% within Sex	35,0%	60,0%	1,7%	1,7%	1,7%	100,0%	
	% within Q1	100,0%	100,0%	100,0%	100,0%	100,0%	100,0%	
	% of Total	35,0%	60,0%	1,7%	1,7%	1,7%	100,0%	

Από τον πίνακα διαπιστώνεται από το 45% των ανδρών του δείγματος (n=27), το 10% (n=6) αναφέρει ότι δεν έχει κανένα πρόβλημα βραχνάδας. Το 31,7% (n=19) αναφέρει ότι αντιμετωπίζει ένα μικρό πρόβλημα βραχνάδας, ενώ ένα μέτριο αλλά και σοβαρό πρόβλημα βραχνάδας αντιμετωπίζει το 1,7% (n=1). Όσον αφορά τις γυναίκες από το 55% του δείγματος αναφέρεται ότι το 25% (n=15) δεν αντιμετωπίζει κανένα πρόβλημα βραχνάδας, ενώ το 28,3% (n=17) αναφέρει ότι αντιμετωπίζει ένα μικρό πρόβλημα βραχνάδας. Τέλος, το 1,7% (n=1) αναφέρει ότι αντιμετωπίζει ένα σοβαρό πρόβλημα βραχνάδας. Όσον αφορά το σύνολο, το 35% (n=21) αναφέρει ότι δεν έχει κανένα πρόβλημα βραχνάδας, ενώ το 60% του δείγματος (n=36) αναφέρει ότι έχει ένα μικρό πρόβλημα βραχνάδας. Τέλος, ένα μέτριο, ένα μεγάλο, και ένα σοβαρό πρόβλημα βραχνάδας παρουσιάζει ένα ποσοστό της τάξης του 1,7% (n=1).

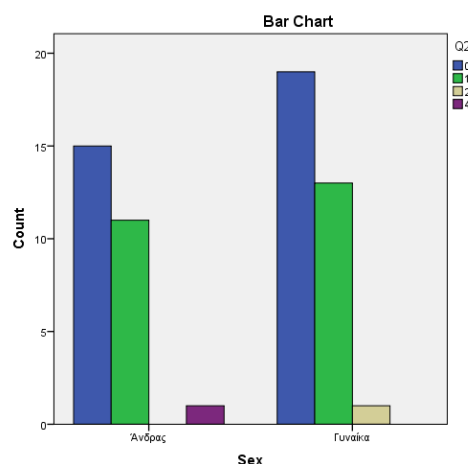


Πινάκας 66. Συνάφεια μεταβλητών «Φύλο - Συνεχής προσπάθεια καθαρισμού του λαιμού σας»

			Q2			
			Κανένα	Μικρό	Μέτριο	Μεγάλο
Φύλο	Ανδρας	Count	15	11	0	1
		% within Sex	55,6%	40,7%	0,0%	3,7%
						27

Γυναίκα	% within Q2	44,1%	45,8%	0,0%	100,0%	45,0%
	% of Total	25,0%	18,3%	0,0%	1,7%	45,0%
	Count	19	13	1	0	33
	% within Sex	57,6%	39,4%	3,0%	0,0%	100,0%
	% within Q2	55,9%	54,2%	100,0%	0,0%	55,0%
	% of Total	31,7%	21,7%	1,7%	0,0%	55,0%
Σύνολο	Count	34	24	1	1	60
	% within Sex	56,7%	40,0%	1,7%	1,7%	100,0%
	% within Q2	100,0%	100,0%	100,0%	100,0%	100,0%
	% of Total	56,7%	40,0%	1,7%	1,7%	100,0%

Από τον πίνακα διαπιστώνεται από το 45% των ανδρών του δείγματος (n=27), το 25% (n=15) αναφέρει ότι δεν κάνει καμία συνεχή προσπάθεια καθαρισμού του λαιμού τους, ενώ το 18,3% (n=11) αναφέρει ότι κάνει μια μικρή προσπάθεια καθαρισμού του λαιμού τους. Η μειοψηφία των ανδρών, το 1,7% (n=1) αναφέρει ότι κάνει μεγάλη προσπάθεια καθαρισμού του λαιμού τους. Όσον αφορά τις γυναίκες, το 31,7% (n=19) αναφέρει ότι δεν κάνει καμία συνεχή προσπάθεια καθαρισμού του λαιμού τους, ενώ το 21,7% (n=13) αναφέρει ότι κάνει μια μικρή προσπάθεια καθαρισμού του λαιμού τους. Η μειοψηφία των ανδρών, το 1,7% (n=1) αναφέρει ότι κάνει μέτρια προσπάθεια καθαρισμού του λαιμού τους. Όσον αφορά το συνολικό ποσοστό το 56,7% (n=34) αναφέρει ότι δεν κάνει καμία συνεχή προσπάθεια καθαρισμού του λαιμού τους, ενώ το 40% (n=24) αναφέρει ότι κάνει μια μικρή προσπάθεια καθαρισμού του λαιμού τους. Τέλος, διαπιστώνεται υπάρχει ένα ποσοστό του 1,7% (n=1) που αναφέρει ότι κάνει μια μέτρια αλλά και μια μεγάλη προσπάθεια καθαρισμού του λαιμού τους.

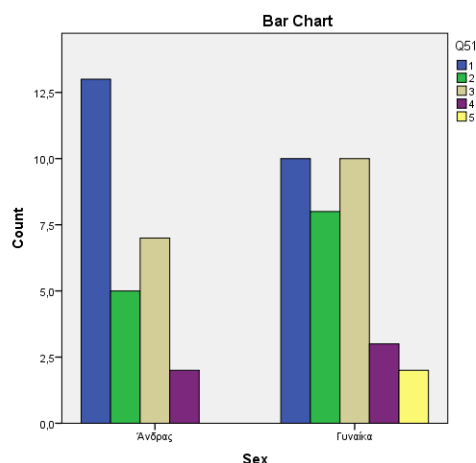


Πινάκας 67. Συνάφεια μεταβλητών «Φύλο - Στην δουλειά μου έχει πολύ θόρυβο»

Φύλο	Άνδρας	Count	Q51				Σύνολο	
			Δεν ισχύει σχεδόν ποτέ	Ισχύει σπάνια	Ισχύει Μερικές φορές	Ισχύει συχνά		Ισχύει πολύ συχνά
		Count	13	5	7	2	0	27
		% within Sex	48,1%	18,5%	25,9%	7,4%	0,0%	100,0%

	% within Q51	56,5%	38,5%	41,2%	40,0%	0,0%	45,0%
	% of Total	21,7%	8,3%	11,7%	3,3%	0,0%	45,0%
Γυναίκα	Count	10	8	10	3	2	33
	% within Sex	30,3%	24,2%	30,3%	9,1%	6,1%	100,0%
	% within Q51	43,5%	61,5%	58,8%	60,0%	100,0%	55,0%
	% of Total	16,7%	13,3%	16,7%	5,0%	3,3%	55,0%
	Count	23	13	17	5	2	60
Σύνολο	% within Sex	38,3%	21,7%	28,3%	8,3%	3,3%	100,0%
	% within Q51	100,0%	100,0%	100,0%	100,0%	100,0%	100,0%
	% of Total	38,3%	21,7%	28,3%	8,3%	3,3%	100,0%

Από τον πίνακα διαπιστώνεται ότι το 21,7% των ανδρών (n=13) δεν ισχύει ποτέ ότι στην δουλειά τους έχει πολύ θόρυβο, ενώ το 8,3% των ανδρών (n=5) αναφέρει ότι ισχύει σπάνια ότι στην δουλειά τους έχει πολύ θόρυβο. Διαπιστώνεται ότι το 11,7% (n=7) ισχύει ότι μερικές φορές στην δουλειά τους έχει πολύ θόρυβο, ενώ το 3,3% (n=2) ισχύει συχνά ότι στην δουλειά τους έχει πολύ θόρυβο. Όσον αφορά τις γυναίκες, το 16,7% (n=10) αναφέρει ότι δεν ισχύει ποτέ ότι στην δουλειά τους έχει πολύ θόρυβο, ενώ το 13,3% (n=8) αναφέρει ότι ισχύει σπάνια ότι στην δουλειά τους έχει πολύ θόρυβο. Ακόμα το 16,7% (n=10) ισχύει μερικές φορές στην δουλειά τους έχει πολύ θόρυβο. Παράλληλα, το 5% (n=3) αναφέρει ότι ισχύει συχνά ότι στην δουλειά τους έχει πού θόρυβο, ενώ το 3,3% (n=2) αναφέρει ότι ισχύει πολύ συχνά ότι έχει θόρυβο στην δουλειά τους. Τέλος, όσον αφορά τα συνολικά ποσοστά το 38,3% (n=23) δεν ισχύει ποτέ ότι στην δουλειά τους έχει πολύ θόρυβο, το 21,7% (n=13) αναφέρει ότι ισχύει σπάνια ότι στην δουλειά τους έχει πολύ θόρυβο. Το 28,3% (n=17) ισχύει ότι μερικές φορές στην δουλειά τους έχει πολύ θόρυβο, ενώ το 8,3% (n=5) ότι ισχύει συχνά ότι στην δουλειά τους έχει πού θόρυβο και το 3,3% (n=2) ισχύει πολύ συχνά ότι έχει θόρυβο στην δουλειά τους.



6.6 Αποτελέσματα για το ερωτηματολόγιο «Φωνή και Ποιότητας ζωής»

Πίνακας 68. Αποτελέσματα για τη μεταβλητή «Έχω πρόβλημα να μιλήσω δυνατά ή να με ακούσουν σε περιβάλλοντα με θόρυβο».

		Συχνότητα	Ποσοστά	Έγκυρα Ποσοστά	Συνολικά Ποσοστά
Έγκυρα	Τίποτε, Κανένα Πρόβλημα	30	50,0	50,0	50,0
	Μικρό Πρόβλημα	28	46,7	46,7	96,7
	Μεγάλο Πρόβλημα	2	3,3	3,3	100,0
	Σύνολο	60	100,0	100,0	

Από τον **Πίνακα 68** διαπιστώνεται ότι το 50% των συμμετέχοντων (n=30) αναφέρει ότι δεν έχει κανένα πρόβλημα να μιλήσουν δυνατά ή να τους ακούσουν σε περιβάλλοντα με θόρυβο, ενώ το 46,7% (n=28) αναφέρει ότι έχει ένα μικρό πρόβλημα να μιλήσουν δυνατά ή να τους ακούσουν σε περιβάλλοντα με θόρυβο. Τέλος, το 3,3% (n=2) αναφέρει ότι έχει ένα μεγάλο πρόβλημα να μιλήσουν δυνατά ή να τους ακούσουν σε περιβάλλοντα με θόρυβο.

Πίνακας 69. Αποτελέσματα για τη μεταβλητή «Νιώθω πως ξεμένω από ανάσα και πρέπει να παίρνω συχνά αναπνοές καθώς μιλάω».

		Συχνότητα	Ποσοστά	Έγκυρα Ποσοστά	Συνολικά Ποσοστά
Έγκυρα	Τίποτε, Κανένα Πρόβλημα	45	75,0	75,0	75,0
	Μικρό Πρόβλημα	14	23,3	23,3	98,3
	Μεγάλο Πρόβλημα	1	1,7	1,7	100,0
	Σύνολο	60	100,0	100,0	

Από τον **Πίνακα 69** διαπιστώνεται ότι το 75% των συμμετεχόντων (n=45) αναφέρει ότι δεν νιώθουν ποτέ πως ξεμένουν από ανάσα και ότι πρέπει να παίρνουν συχνά αναπνοές καθώς μιλάνε. Το 23,3% (n=14) αναφέρει ότι έχουν ένα μικρό πρόβλημα πως ξεμένουν από ανάσα και ότι πρέπει να παίρνουν συχνά αναπνοές καθώς μιλάνε. Το 1,7% (n=1) αναφέρει ότι έχει μεγάλο πρόβλημα και πως ξεμένουν από ανάσα και ότι πρέπει να παίρνουν συχνά αναπνοές καθώς μιλάνε.

Πίνακας 70. Αποτελέσματα για τη μεταβλητή «Μερικές φορές δεν ξέρω τι θα συμβεί όταν ξεκινήσω να μιλάω».

		Συχνότητα	Ποσοστά	Έγκυρα Ποσοστά	Συνολικά Ποσοστά
Έγκυρα	Τίποτε, Κανένα Πρόβλημα	51	85,0	85,0	85,0
	Μικρό Πρόβλημα	7	11,7	11,7	96,7
	Μεγάλο Πρόβλημα	2	3,3	3,3	100,0
	Σύνολο	60	100,0	100,0	

Από τον **Πίνακα 70** διαπιστώνεται ότι το 85% (n=51) των συμμετεχόντων ότι ίσως δεν έχει κανένα πρόβλημα όταν ξεκινάνε να μιλάνε. Το 11,7% (n=7) ότι ίσως έχει ένα μικρό πρόβλημα όταν ξεκινάνε να μιλάνε και τέλος το 3,3% (n=2) αναφέρει ότι ίσως έχουν ένα μεγάλο πρόβλημα όταν ξεκινήσουν να μιλάνε.

Πίνακας 71. Αποτελέσματα για τη μεταβλητή «Μερικές φορές νιώθω άγχος ή απογοήτευση (λόγω της φωνής μου)».

		Συχνότητα	Ποσοστά	Έγκυρα Ποσοστά	Συνολικά Ποσοστά
Έγκυρα	Τίποτε, Κανένα Πρόβλημα	50	83,3	83,3	83,3
	Μικρό Πρόβλημα	9	15,0	15,0	98,3
	Μεγάλο Πρόβλημα	1	1,7	1,7	100,0
	Σύνολο	60	100,0	100,0	

Από τον **Πίνακα 71** διαπιστώνεται ότι το 83,3% (n=50) των συμμετεχόντων δεν αντιμετωπίζει κανένα πρόβλημα όπως άγχος ή απογοήτευση εξαιτίας της φωνής τους. Ακόμα, το 15% (n=9) αναφέρει ότι έχει ένα μικρό πρόβλημα όπως άγχος ή απογοήτευση εξαιτίας της φωνής τους. Τέλος, το 1,7% (n=1) αναφέρει ότι έχει ένα μεγάλο πρόβλημα όπως άγχος ή απογοήτευση εξαιτίας της φωνής τους.

Πίνακας 72. Αποτελέσματα για τη μεταβλητή «Μερικές φορές νιώθω πίεση/άθυμος (λόγω της φωνής μου)».

		Συχνότητα	Ποσοστά	Έγκυρα Ποσοστά	Συνολικά Ποσοστά
Έγκυρα	Τίποτε, Κανένα Πρόβλημα	57	95,0	95,0	95,0
	Μικρό Πρόβλημα	1	1,7	1,7	96,7
	Μεγάλο Πρόβλημα	2	3,3	3,3	100,0
	Σύνολο	60	100,0	100,0	

Από τον **Πίνακα 72** διαπιστώνεται ότι το 95% (n=57) των συμμετεχόντων αναφέρει ότι δεν έχει κανένα πρόβλημα πίεσης λόγω της φωνής τους. Το 1,7% (n=1) αναφέρει ότι έχει ένα μικρό πρόβλημα πίεσης λόγω της φωνής τους, ενώ το 3,3% (n=2) αναφέρει ότι έχει ένα μεγάλο πρόβλημα πίεσης όσον αφορά την φωνή τους

Πίνακας 73. Αποτελέσματα για τη μεταβλητή «Έχω πρόβλημα όταν χρησιμοποιώ το τηλέφωνο (λόγω της φωνής μου)».

		Συχνότητα	Ποσοστά	Έγκυρα Ποσοστά	Συνολικά Ποσοστά
Έγκυρα	Τίποτε, Κανένα Πρόβλημα	57	95,0	95,0	95,0
	Μικρό Πρόβλημα	3	5,0	5,0	100,0
	Σύνολο	60	100,0	100,0	

Από τον **Πίνακα 73** διαπιστώνεται το 95% των συμμετεχόντων (n=57) δεν έχει κανένα πρόβλημα να χρησιμοποιούν το τηλέφωνο λόγω της φωνής τους. Τέλος, το 5% (n=3) αναφέρει ότι έχει ένα μικρό πρόβλημα το να χρησιμοποιούν το τηλέφωνο λόγω της φωνής τους.

Πίνακας 74. Αποτελέσματα για τη μεταβλητή «Έχω πρόβλημα στο να κάνω τη δουλειά μου ή να εξασκήσω το επάγγελμά μου (λόγω της φωνής μου)».

		Συχνότητα	Ποσοστά	Έγκυρα Ποσοστά	Συνολικά Ποσοστά
Έγκυρα	Τίποτε, Κανένα Πρόβλημα	54	90,0	90,0	90,0
	Μικρό Πρόβλημα	5	8,3	8,3	98,3
	Μεγάλο Πρόβλημα	1	1,7	1,7	100,0
	Σύνολο	60	100,0	100,0	

Από τον **Πίνακα 74** διαπιστώνεται ότι το 90% (n=54) από τους συμμετέχοντες δεν έχουν κανένα πρόβλημα στο να κάνουν τη δουλειά τους ή να εξασκήσουν το επάγγελμά τους λόγω της φωνής τους. Το 8,3% (n=5) αναφέρει ότι έχουν ένα μικρό πρόβλημα στο να κάνουν τη δουλειά τους ή να εξασκήσουν το επάγγελμά τους λόγω της φωνής τους. Τέλος, το 1,7% (n=1) αναφέρει ότι έχει ένα μεγάλο πρόβλημα στο να κάνουν τη δουλειά τους ή να εξασκήσουν το επάγγελμά τους λόγω της φωνής τους.

Πίνακας 75. Αποτελέσματα για τη μεταβλητή «Αποφεύγω να πηγαίνω σε κοινωνικές εξόδους (λόγω της φωνής μου)».

		Συχνότητα	Ποσοστά	Έγκυρα Ποσοστά	Συνολικά Ποσοστά
--	--	-----------	---------	----------------	------------------

Έγκυρα	Τίποτε, Κανένα Πρόβλημα	57	95,0	95,0	95,0
	Μικρό Πρόβλημα	3	5,0	5,0	100,0
	Σύνολο	60	100,0	100,0	

Από τον **Πίνακα 75** διαπιστώνεται ότι το 95% των συμμετεχόντων (n=57) αναφέρει ότι δεν έχει κανένα πρόβλημα να πηγαίνουν σε κοινωνικές εξόδους λόγω της φωνής τους, ενώ το 5% (n=3) αναφέρει ότι έχει ένα μικρό πρόβλημα να πηγαίνουν σε κοινωνικές εξόδους λόγω της φωνής τους.

Πίνακας 76. Αποτελέσματα για τη μεταβλητή «Πρέπει να επαναλαμβάνω αυτά που λέω για γίνω κατανοητός».

		Συχνότητα	Ποσοστά	Έγκυρα Ποσοστά	Συνολικά Ποσοστά
Έγκυρα	Τίποτε, Κανένα Πρόβλημα	56	93,3	93,3	93,3
	Μικρό Πρόβλημα	3	5,0	5,0	98,3
	Μεγάλο Πρόβλημα	1	1,7	1,7	100,0
	Σύνολο	60	100,0	100,0	

Από τον **Πίνακα 76** διαπιστώνεται ότι η πλειοψηφία των συμμετεχόντων, το 93,3% (n=56) δεν έχει κανένα πρόβλημα και ότι δεν χρειάζεται να επαναλαμβάνει αυτά που λέει για να γίνει κατανοητό. Το 5% (n=3) αναφέρει ότι έχει ένα μικρό πρόβλημα στο να επαναλαμβάνει αυτά που λέει για να γίνει κατανοητό. Τέλος, το 1,7% (n=1) αναφέρει ότι έχει ένα μεγάλο πρόβλημα στο να επαναλαμβάνει αυτά που λέει για να γίνει κατανοητό.

Πίνακας 77. Αποτελέσματα για τη μεταβλητή «Έχω γίνει λιγότερο εξωστρεφής (λόγω της φωνής μου)».

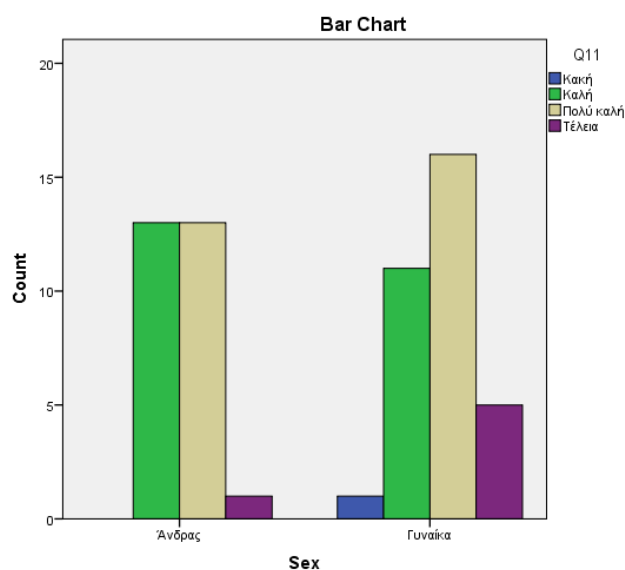
		Συχνότητα	Ποσοστά	Έγκυρα Ποσοστά	Συνολικά Ποσοστά
Έγκυρα	Τίποτε, Κανένα Πρόβλημα	57	95,0	95,0	95,0
	Μικρό Πρόβλημα	2	3,3	3,3	98,3
	Μεγάλο Πρόβλημα	1	1,7	1,7	100,0
	Σύνολο	60	100,0	100,0	

Από τον **Πίνακα 77** διαπιστώνεται ότι το 95% (n=57) του δείγματος δεν έχει κανένα πρόβλημα και δεν είναι εξωστρεφής λόγω της φωνής του. Το 3,3% (n=2) αναφέρει ότι έχει ένα μικρό πρόβλημα και έχει λίγο εξωστρεφής λόγω της φωνής του. Τέλος, το 1,7% (n=1) αναφέρει ότι έχει πολύ εξωστρεφής λόγω της φωνής του.

Πινάκας 78. Συνάφεια μεταβλητών «Φύλο - Συνολική ποιότητα της φωνής κατά την διάρκεια των δυο τελευταίων εβδομάδων»

		Q11				Σύνολο	
		Κακή	Καλή	Πολύ καλή	Τέλεια		
Φύλο	Ανδρας	Count	0	13	13	1	27
		% within Sex	0,0%	48,1%	48,1%	3,7%	100,0%
		% within Q11	0,0%	54,2%	44,8%	16,7%	45,0%
		% of Total	0,0%	21,7%	21,7%	1,7%	45,0%
	Γυναίκα	Count	1	11	16	5	33
		% within Sex	3,0%	33,3%	48,5%	15,2%	100,0%
		% within Q11	100,0%	45,8%	55,2%	83,3%	55,0%
		% of Total	1,7%	18,3%	26,7%	8,3%	55,0%
Σύνολο	Count	1	24	29	6	60	
	% within Sex	1,7%	40,0%	48,3%	10,0%	100,0%	
	% within Q11	100,0%	100,0%	100,0%	100,0%	100,0%	
	% of Total	1,7%	40,0%	48,3%	10,0%	100,0%	

Από τον παραπάνω πίνακα διαπιστώνεται ότι από το 45% των ανδρών (n=27), το 21,7% (n=13) αναφέρει ότι έχει καλή φωνή, ενώ το ίδιο ποσοστό 21,7% (n=13) αναφέρει ότι έχει πολύ καλή φωνή. Υπάρχει ένα μικρό ποσοστό 1,7% (n=1) το οποίο αναφέρει ότι η φωνή του είναι τέλεια. Όσον αφορά τις γυναίκες, ένα μικρό ποσοστό 1,7% (n=1) αναφέρει ότι η φωνή του είναι κακή ενώ το 18,3% (n=11) αναφέρει ότι έχει καλή φωνή. Ακόμα, το 26,7% (n=16) αναφέρει ότι έχει καλή φωνή, και τέλος το 8,3% (n=5) έχει τέλεια φωνή. Όσον αφορά τα συνολικά ποσοστά, γίνεται αντιληπτό ότι μόλις το 1,7% (n=1) ισχυρίζεται ότι η φωνή του είναι κακή, ενώ το 40% (n=24) ισχυρίζεται ότι έχει καλή φωνή. Ακόμα, πολύ καλή φωνή ισχυρίζεται ότι έχει το 48,3% (n=29), ενώ το 10% (n=6) αναφέρει ότι η φωνή του είναι τέλεια.



6.7 Ενδεικτικά αποτελέσματα για το ερωτηματολόγιο «Εργασιακό Άγχος»

Πίνακας 79. Αποτελέσματα για μεταβλητή «Νιώθω ότι οι ευθύνες μου στη δουλειά αυξάνονται».

		Συχνότητα	Ποσοστά	Έγκυρα Ποσοστά	Συνολικά Ποσοστά
Έγκυρα	Δεν ισχύει ποτέ ή σχεδόν ποτέ	17	28,3	28,3	28,3
	Ισχύει Σπάνια	19	31,7	31,7	60,0
	Ισχύει Μερικές Φορές	17	28,3	28,3	88,3
	Ισχύει Συχνά	5	8,3	8,3	96,7
	Ισχύει Πολύ Συχνά	2	3,3	3,3	100,0
	Σύνολο	60	100,0	100,0	

Από τον **Πίνακα 79** διαπιστώνεται ότι το 28,3% (n=17) από τους συμμετέχοντες δεν ισχύει ποτέ πως νιώθουν ότι οι ευθύνες τους στη δουλειά αυξάνονται. Το 31,7% (n=19) από τους συμμετέχοντες αναφέρει πως ισχύει πάντα ότι νιώθουν ότι οι ευθύνες τους στη δουλειά αυξάνονται. Ακόμα, το 28,3% (n=17) από τους συμμετέχοντες αναφέρει ότι μερικές φορές ισχύει πως νιώθουν ότι οι ευθύνες τους στη δουλειά αυξάνονται, ενώ το 8,3% (n=5) αναφέρει πως ισχύει συχνά ότι οι ευθύνες τους στη δουλειά αυξάνονται. Τέλος, το 3,3% (n=2) αναφέρει πως ισχύει πολύ συχνά ότι οι ευθύνες τους στη δουλειά αυξάνονται.

Πίνακας 80. Αποτελέσματα για τη μεταβλητή «Στη δουλειά μου έχει πολύ θόρυβο».

		Συχνότητα	Ποσοστά	Έγκυρα Ποσοστά	Συνολικά Ποσοστά
Έγκυρα	Δεν ισχύει ποτέ ή σχεδόν ποτέ	23	38,3	38,3	38,3
	Ισχύει Σπάνια	13	21,7	21,7	60,0
	Ισχύει Μερικές Φορές	17	28,3	28,3	88,3
	Ισχύει Συχνά	5	8,3	8,3	96,7
	Ισχύει Πολύ Συχνά	2	3,3	3,3	100,0
	Σύνολο	60	100,0	100,0	

Από τον **Πίνακα 80** διαπιστώνεται ότι το 38,3% (n=23) από τους συμμετέχοντες αναφέρει ότι δεν ισχύει ποτέ ότι στην δουλειά τους έχει πολύ θόρυβο, ενώ το 21,7% (n=13) αναφέρει ισχύει σπάνια ότι στην δουλειά τους έχει πολύ θόρυβο. Το 28,3% (n=17) αναφέρει ότι ισχύει ότι μερικές φορές στην δουλειά τους έχει πολύ θόρυβο, ενώ το 8,3% (n=5) ισχύει συχνά ότι στην δουλειά τους έχει πολύ θόρυβο ενώ τέλος το 3,3% (n=2) αναφέρει ότι ισχύει πολύ συχνά ότι στην δουλειά τους έχει πολύ θόρυβο.

Πίνακας 81. Αποτελέσματα για τη μεταβλητή «Στη δουλειά μου έχει πολύ σκόνη».

		Συχνότητα	Ποσοστά	Έγκυρα Ποσοστά	Συνολικά Ποσοστά
--	--	-----------	---------	----------------	------------------

Έγκυρα	Δεν ισχύει ποτέ ή σχεδόν ποτέ	37	61,7	61,7	61,7
	Ισχύει Σπάνια	13	21,7	21,7	83,3
	Ισχύει Μερικές Φορές	10	16,7	16,7	100,0
	Σύνολο	60	100,0	100,0	

Από τον **Πίνακα 81** διαπιστώνεται ότι το 61,7% (n=37) από τους συμμετέχοντες αναφέρει ότι δεν ισχύει ποτέ ότι στην δουλειά τους έχει πολύ σκόνη, ενώ το 21,7% (n=13) αναφέρει ότι ισχύει σπάνια ότι στην δουλειά τους έχει πολύ σκόνη. Τέλος, το 16,7% (n=10) αναφέρει ότι ισχύει μερικές φορές ότι στην δουλειά τους έχει πολύ σκόνη.

Πίνακας 82. Αποτελέσματα για τη μεταβλητή «Πιάνω τον εαυτό μου να πίνει πολύ τελευταία».

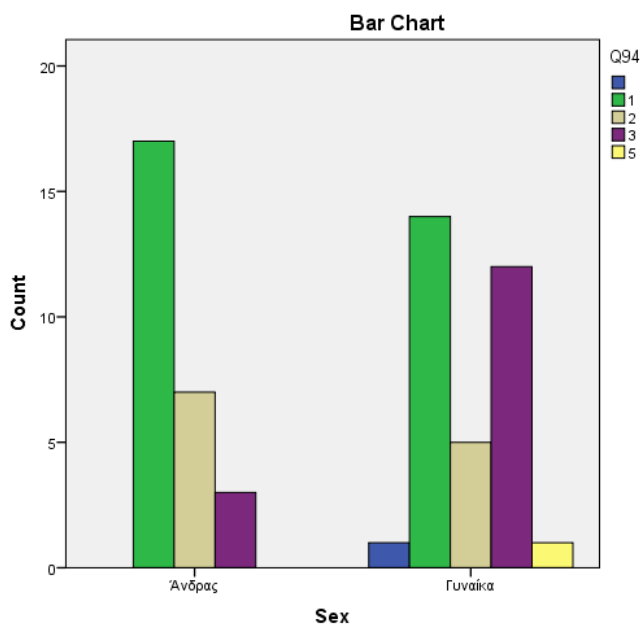
		Συχνότητα	Ποσοστά	Έγκυρα Ποσοστά	Συνολικά Ποσοστά
Έγκυρα	Δεν ισχύει ποτέ ή σχεδόν ποτέ	40	66,7	66,7	66,7
	Ισχύει Σπάνια	7	11,7	11,7	78,3
	Ισχύει Μερικές Φορές	12	20,0	20,0	98,3
	Ισχύει Συχνά	1	1,7	1,7	100,0
	Σύνολο	60	100,0	100,0	

Από τον **Πίνακα 82** διαπιστώνεται ότι το 66,7% (n=40) αναφέρει ότι δεν ισχύει ποτέ ότι πιάνουν τον εαυτό τους να πίνει πολύ τελευταία, ενώ το 11,7% (n=7) αναφέρει ότι ισχύει σπάνια ότι πιάνουν τον εαυτό τους να πίνει πολύ τελευταία. Το 20% (n=12) αναφέρει ότι ισχύει μερικές φορές ότι πιάνουν τον εαυτό τους να πίνει πολύ τελευταία. Τέλος, το 1,7% (n=1) αναφέρει ότι συχνά πιάνουν τον εαυτό τους να πίνει πολύ τελευταία.

Πίνακας 83. Συνάφεια μεταβλητών «Φύλο – Το τελευταίο διάστημα νιώθω κουρασμένος/η».

		Το τελευταίο διάστημα νιώθω κουρασμένος/η					Σύνολο	
		Δεν ισχύει σχεδόν ποτέ	Ισχύει σπάνια	Ισχύει μερικές φορές	Ισχύει συχνά	Ισχύει πολύ συχνά		
Φύλο	Ανδρας	Count	0	17	7	3	0	27
		% within Sex	0,0%	63,0%	25,9%	11,1%	0,0%	100,0%
		% within Q94	0,0%	54,8%	58,3%	20,0%	0,0%	45,0%
		% of Total	0,0%	28,3%	11,7%	5,0%	0,0%	45,0%
Φύλο	Γυναίκα	Count	1	14	5	12	1	33
		% within Sex	3,0%	42,4%	15,2%	36,4%	3,0%	100,0%
		% within Q94	100,0%	45,2%	41,7%	80,0%	100,0%	55,0%
		% of Total	1,7%	23,3%	8,3%	20,0%	1,7%	55,0%
Σύνολο	Count	1	31	12	15	1	60	
	% within Sex	1,7%	51,7%	20,0%	25,0%	1,7%	100,0%	
	% within Q94	100,0%	100,0%	100,0%	100,0%	100,0%	100,0%	
	% of Total	1,7%	51,7%	20,0%	25,0%	1,7%	100,0%	

Από τον **Πίνακα 83** διαπιστώνεται ότι το 28,3% (n=17) των ανδρών αναφέρει ότι ισχύει σπάνια ότι το τελευταίο διάστημα νιώθουν κουρασμένοι. Το 11,7% (n=7) των ανδρών αναφέρει ότι ισχύει μερικές φορές ότι το τελευταίο διάστημα νιώθουν κουρασμένοι. Τέλος, το 5% (n=3) των ανδρών αναφέρει ότι ισχύει συχνά ότι είναι κουρασμένοι. Όσον αφορά τις γυναίκες, το 1,7% (n=1) αναφέρει ότι δεν ισχύει σχεδόν ποτέ ότι το τελευταίο διάστημα νιώθουν κουρασμένες. Το 23,3% (n=14) ισχύει σπάνια ότι το τελευταίο διάστημα νιώθουν κουρασμένες, ενώ το 8,3% (n=5) ισχύει μερικές φορές ότι το τελευταίο διάστημα νιώθουν κουρασμένες. Τέλος, το 20% (n=12) από τις γυναίκες αναφέρει ότι ισχύει συχνά ότι το τελευταίο διάστημα νιώθουν κουρασμένες, ενώ το 1,7% (n=1) ισχύει πολύ συχνά ότι το τελευταίο διάστημα νιώθουν κουρασμένες. Όσον αφορά τα συνολικά ποσοστά του δείγματος το 1,7% (n=1) αναφέρει ότι δεν ισχύει ποτέ ότι το τελευταίο διάστημα νιώθουν κουρασμένοι, ενώ το 51,7% (n=31) ότι ισχύει σπάνια ότι το τελευταίο διάστημα νιώθουν κουρασμένοι. Το 20% (n=12) του δείγματος αναφέρει ότι ισχύει ότι μερικές φορές ότι το τελευταίο διάστημα νιώθουν κουρασμένοι, ενώ το 25% (n=15) ότι ισχύει συχνά ότι το τελευταίο διάστημα νιώθουν κουρασμένοι. Τέλος, το 1,7% (n=1) του δείγματος αναφέρει ότι ισχύει πολύ συχνά ότι το τελευταίο διάστημα νιώθουν κουρασμένοι.

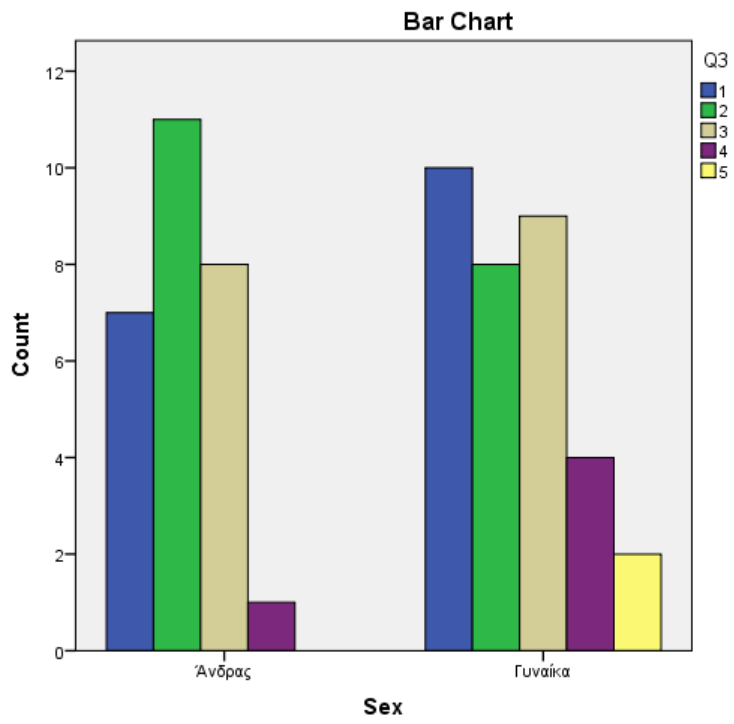


Πίνακας 84. Συνάφεια μεταβλητών «Φύλο-Νιώθω ότι οι ευθύνες μου στη δουλειά αυξάνονται».

Νιώθω ότι οι ευθύνες μου στη δουλειά αυξάνονται

			Δεν ισχύει σχεδόν ποτέ	Ισχύει σπάνια	Ισχύει μερικές φορές	Ισχύει συχνά	Ισχύει πολύ συχνά	Σύνολο
Φύλο	Ανδρας	Count	7	11	8	1	0	27
		% within Sex	25,9%	40,7%	29,6%	3,7%	0,0%	100,0%
		% within Q3	41,2%	57,9%	47,1%	20,0%	0,0%	45,0%
		% of Total	11,7%	18,3%	13,3%	1,7%	0,0%	45,0%
	Γυναίκα	Count	10	8	9	4	2	33
		% within Sex	30,3%	24,2%	27,3%	12,1%	6,1%	100,0%
		% within Q3	58,8%	42,1%	52,9%	80,0%	100,0%	55,0%
% of Total		16,7%	13,3%	15,0%	6,7%	3,3%	55,0%	
Σύνολο	Count	17	19	17	5	2	60	
	% within Sex	28,3%	31,7%	28,3%	8,3%	3,3%	100,0%	
	% within Q3	100,0%	100,0%	100,0%	100,0%	100,0%	100,0%	
	% of Total	28,3%	31,7%	28,3%	8,3%	3,3%	100,0%	

Από τον Πίνακα 84 διαπιστώνεται ότι το 11,7% (n=7) των ανδρών δεν ισχύει ποτέ ότι νιώθουν ότι οι ευθύνες στη δουλειά τους αυξάνονται, ενώ το 18,3% (n=11) αναφέρει ότι ισχύει σπάνια ότι οι ευθύνες στη δουλειά τους αυξάνονται. Το 13,3% (n=8) των ανδρών αναφέρει ότι ισχύει ότι μερικές φορές ότι νιώθουν ότι μερικές φορές οι ευθύνες στην δουλειά τους αυξάνονται, και τέλος το 1,7% (n=1) των ανδρών αναφέρει ότι ισχύει συχνά οι ευθύνες στην δουλειά τους αυξάνονται. Όσον αφορά τις γυναίκες το 16,7% (n=10) αναφέρει ότι δεν ισχύει ποτέ ότι νιώθουν ότι οι ευθύνες στη δουλειά τους αυξάνονται, ενώ το 13,3% (n=8) αναφέρει ότι ισχύει σπάνια ότι οι ευθύνες στη δουλειά τους αυξάνονται. Το 15% (n=9) αναφέρει ότι ισχύει ότι μερικές φορές ότι νιώθουν ότι μερικές φορές οι ευθύνες στην δουλειά τους αυξάνονται, ενώ το 6,7% (n=4) αναφέρει ότι ισχύει συχνά ότι νιώθουν ότι ισχύει συχνά ότι οι ευθύνες στην δουλειά τους αυξάνονται. Τέλος, το 3,3% (n=2) αναφέρει ότι ισχύει πολύ συχνά ότι οι ευθύνες στην δουλειά τους αυξάνονται. Όσον αφορά το συνολικό δείγμα, διαπιστώνεται ότι το 28,3% (n=17) δεν ισχύει σχεδόν ποτέ ότι οι ευθύνες τους στην δουλειά αυξάνονται, ενώ το 31,7% (n=19) αναφέρει ότι ισχύει σπάνια ότι οι ευθύνες τους στην δουλειά αυξάνονται. Το 28,3% (n=17) του συνολικού δείγματος αναφέρει ότι ισχύει μερικές φορές ότι νιώθουν ότι οι ευθύνες τους στην δουλειά αυξάνονται. Τέλος, το 8,3% (n=5) του συνολικού δείγματος αναφέρει ότι ισχύει συχνά ότι νιώθουν ότι οι ευθύνες τους στην δουλειά αυξάνονται ενώ το 3,3% (n=2) του συνολικού δείγματος αναφέρει ότι ισχύει πολύ συχνά ότι οι ευθύνες τους στην δουλειά αυξάνονται.



6.8 Αποτελέσματα «ΑΝΑΛΥΣΗΣ ΦΩΝΗΣ»

ΑΝΑΛΥΣΗ ΦΩΝΗΣ

Έγινε ανάλυση φωνής για το /a/ και το /i/ παρουσιάζοντας τη μέση τιμή και την τυπική απόκλιση για τις μεταβλητές HF0, MF0, Jitter, Shimmer για άνδρες και γυναίκες και πιο ειδικά για καπνιστές, μη καπνιστές και πρώην καπνιστές. Αναλυτικά φαίνονται οι τιμές στον Πίνακα 85 που περιγράφει την ανάλυση του φωνήματος /a/ και στον Πίνακα 86 που περιγράφει την ανάλυση του φωνήματος /i/.

Πίνακας 85: Ανάλυση του φωνήματος /a/ βάση φύλου και καπνίσματος

			Report				
Gender	Smoking		FoHz	MFoHz	Jitt	Shim	
Male	Non smoker	Mean	120,370059	118,827353	2,793400	8,288706	
		Std. Deviation	17,9684093	18,1826013	1,3984495	1,4544972	
	Smoker	Mean	121,686667	121,469556	3,359200	6,929000	
		Std. Deviation	25,1602900	25,1882180	1,4860524	2,4126651	
	Ex smoker	Mean	146,864000	146,747000	1,084000	6,174000	
		Std. Deviation	
	Total	Mean	121,790185	120,742148	2,846714	7,757148	
		Std. Deviation	20,4687556	20,6701442	1,4261078	1,9003932	
	Female	Non smoker	Mean	206,328828	203,313690	2,428500	7,896103
			Std. Deviation	29,7427482	31,9377739	1,3311708	3,3806287
Smoker		Mean	204,237000	202,902000	2,299667	7,908667	
		Std. Deviation	38,0208343	38,3451923	1,2888958	2,4893241	
Ex smoker		Mean	192,488000	192,446000		6,111000	
		Std. Deviation	
Total		Mean	205,719242	202,946939	2,414185	7,843152	
		Std. Deviation	29,5027916	31,4322104	1,3027062	3,2379113	
Total		Non smoker	Mean	174,561457	172,090478	2,568846	8,041196
			Std. Deviation	49,2443632	49,5200114	1,3510689	2,8107064
	Smoker	Mean	142,324250	141,827667	2,961875	7,173917	
		Std. Deviation	46,0120969	45,6633680	1,4273255	2,3572041	
	Ex smoker	Mean	169,676000	169,596500	1,084000	6,142500	
		Std. Deviation	32,2610398	32,3140728	.	,0445477	
	Total	Mean	167,951167	165,954783	2,603417	7,804450	
		Std. Deviation	49,2917940	49,2442685	1,3606061	2,6980813	

Πίνακας 86: Ανάλυση του φωνήματος /i/ βάση φύλου και καπνίσματος

Report

Gender	Smoking		FoHz	MFoHz	Jitt	Shim
Male	Non smoker	Mean	133,641350	130,656200	4,214167	11,555650
		Std. Deviation	25,2817740	22,2527908	2,0319041	3,8404680
	Smoker	Mean	138,653800	129,773600	5,274600	14,359800
		Std. Deviation	41,5666611	28,0697860	5,1763627	5,3488561
	Ex smoker	Mean	110,164000	109,507000	5,886000	16,289000
		Std. Deviation
	Total	Mean	133,702308	129,673038	4,504750	12,276962
		Std. Deviation	28,0941672	22,7914463	2,8265572	4,2088909
Female	Non smoker	Mean	225,221000	218,427385	4,063000	11,489808
		Std. Deviation	33,9513770	37,7361259	2,5248029	2,8955607
	Smoker	Mean	205,149000	198,791400	5,199600	12,221400
		Std. Deviation	32,6176044	39,5825189	1,6876966	2,9939798
	Ex smoker	Mean	197,306000	189,053000	6,292000	14,506000
		Std. Deviation
	Total	Mean	221,212406	214,441313	4,310250	11,698375
		Std. Deviation	33,7698583	37,7383848	2,4112004	2,8728091
Total	Non smoker	Mean	185,403761	180,266000	4,124841	11,518435
		Std. Deviation	54,9280870	54,1797718	2,3117273	3,2994629
	Smoker	Mean	171,901400	164,282500	5,237100	13,290600
		Std. Deviation	49,6888215	48,6796747	3,6299107	4,2390852
	Ex smoker	Mean	153,735000	149,280000	6,089000	15,397500
		Std. Deviation	61,6186991	56,2475160	,2870854	1,2607714
	Total	Mean	181,983741	176,441741	4,393607	11,957741
		Std. Deviation	53,7925674	53,0165590	2,5743706	3,5131712

Έγινε ανάλυση φωνής για το /a/ για άνδρες και γυναίκες για τη σύγκριση των μέσων τιμών για τις μεταβλητές HF0, MF0, Jitter, Shimmer για καπνιστές και μη καπνιστές. Αναλυτικά φαίνονται οι τιμές στον Πίνακα 87 που περιγράφει την σύγκριση στο φώνημα /a/ μεταξύ ανδρών καπνιστών και μη καπνιστών, στον Πίνακα 88 που περιγράφει την σύγκριση στο φώνημα /a/ μεταξύ γυναικών καπνιστριών και μη καπνιστριών, στον Πίνακα 89 που περιγράφει την σύγκριση μέσης τιμής στο φώνημα /a/ μεταξύ ανδρών καπνιστών και μη καπνιστών και στον Πίνακα 90: Σύγκριση μέσης τιμής στο φώνημα /a/ μεταξύ γυναικών καπνιστριών και μη καπνιστριών.

Πίνακας 87: Σύγκριση στο φώνημα /a/ μεταξύ ανδρών καπνιστών και μη καπνιστών

Group Statistics					
Smoking	N	Mean	Std. Deviation	Std. Error Mean	
FoHz	Non smoker	18	121,841944	18,5166898	4,3644256
	Smoker	9	121,686667	25,1602900	8,3867633
MFoHz	Non smoker	18	120,378444	18,8272528	4,4376260
	Smoker	9	121,469556	25,1882180	8,3960727
Jitt	Non smoker	16	2,686563	1,4170080	,3542520
	Smoker	5	3,359200	1,4860524	,6645828
Shim	Non smoker	18	8,171222	1,4965162	,3527323
	Smoker	9	6,929000	2,4126651	,8042217

Πίνακας 88: Σύγκριση στο φώνημα /a/ μεταξύ γυναικών καπνιστριών και μη καπνιστριών

Group Statistics					
Smoking	N	Mean	Std. Deviation	Std. Error Mean	
FoHz	Non smoker	30	205,867467	29,3344876	5,3557202
	Smoker	3	204,237000	38,0208343	21,9513389
MFoHz	Non smoker	30	202,951433	31,4449541	5,7410369
	Smoker	3	202,902000	38,3451923	22,1386071
Jitt	Non smoker	24	2,428500	1,3311708	,2717241
	Smoker	3	2,299667	1,2888958	,7441443
Shim	Non smoker	30	7,836600	3,3377806	,6093926
	Smoker	3	7,908667	2,4893241	1,4372119

Από τη σύγκριση μέσης τιμής στο φώνημα /a/ μεταξύ ανδρών καπνιστών και μη καπνιστών φαίνεται ότι δεν υπάρχει στατιστικά σημαντική διαφορά για το για τις μεταβλητές HF0, MF0, Jitter, Shimmer (Πίνακας 89).

Από τη σύγκριση μέσης τιμής στο φώνημα /a/ μεταξύ γυναικών καπνιστριών και μη καπνιστριών φαίνεται ότι δεν υπάρχει στατιστικά σημαντική διαφορά για το για τις μεταβλητές HF0, MF0, Jitter, Shimmer (Πίνακας 90).

Πίνακας 89: Σύγκριση μέσης τιμής στο φόνημα /a/ μεταξύ ανδρών καπνιστών και μη καπνιστών

Independent Samples Test												
		Levene's Test for Equality of Variances				t-test for Equality of Means						
		F	Sig.	t	df	Sig. (2-tailed)	Mean Difference	Std. Error Difference	95% Confidence Interval of the Difference			
									Lower	Upper		
FoHz	Equal variances assumed	,251	,621	,018	25	,986	,1552778	8,5217669	-17,3956277	17,7061832		
	Equal variances not assumed			,016	12,489	,987	,1552778	9,4544175	-20,3550868	20,6656424		
MfoHz	Equal variances assumed	,195	,663	-,127	25	,900	-,0911111	8,6029000	-18,8091153	16,6268931		
	Equal variances not assumed			-,115	12,630	,910	-,0911111	9,4966605	-21,6686495	19,4864273		
Jitt	Equal variances assumed	,094	,762	-,917	19	,371	-,6726375	,7335897	-2,2080583	,8627833		
	Equal variances not assumed			-,893	6,457	,404	-,6726375	,7531035	-2,4842565	1,1399815		
Shim	Equal variances assumed	5,842	,023	1,654	25	,111	1,2422222	,7511775	-,3048569	2,7893013		
	Equal variances not assumed			1,415	11,179	,184	1,2422222	,8781757	-,6868541	3,1712985		

νιστριών και μη καπνιστριών

Independent Samples Test

	Levene's Test for Equality of Variances		t	df	Sig. (2-tailed)	Mean Difference	Std. Error Difference	95% Confidence Interval of the Difference	
	F	Sig.						Lower	Upper
FoH2	,127	,724	,090	31	,929	1,6304667	18,1483204	-35,3832768	38,6442101
MFoH2	,038	,846	,003	31	,998	,0494333	19,3376963	-39,3900582	39,4889249
Jitt	,030	,865	,158	25	,875	,1288333	,8131316	-1,5458426	1,8035093
Shim	,239	,629	-,036	31	,971	-,0720667	1,9919830	-4,1347429	3,9906095

Ακολουθεί ανάλυση φωνής για το /i/ για άνδρες και γυναίκες για τη σύγκριση των μέσων τιμών για τις μεταβλητές HF0, MF0, Jitter, Shimmer για καπνιστές και μη καπνιστές. Αναλυτικά φαίνονται οι τιμές στον Πίνακα 91 που περιγράφει την σύγκριση στο φώνημα /i/ μεταξύ ανδρών καπνιστών και μη καπνιστών, στον Πίνακα 92 που περιγράφει την σύγκριση στο φώνημα /i/ μεταξύ ανδρών καπνιστών και μη καπνιστριών, στον Πίνακα 93 που περιγράφει την σύγκριση μεσημεριανή στο φώνημα /i/ μεταξύ ανδρών καπνιστών και μη καπνιστριών και στον Πίνακα 94 που περιγράφει τη μεσημεριανή σύγκριση στο φώνημα /i/ μεταξύ ανδρών καπνιστών και μη καπνιστριών.

Πίνακας 91: Σύγκριση στο φώνημα /i/ μεταξύ ανδρών καπνιστών και μη καπνιστών

Group Statistics

Smoking		N	Mean	Std. Deviation	Std. Error Mean
FoHz	Non smoker	21	132,523381	25,1685646	5,4922311
	Smoker	5	138,653800	41,5666611	18,5891760
MFoHz	Non smoker	21	129,649095	22,1749142	4,8389630
	Smoker	5	129,773600	28,0697860	12,5531899
Jitt	Non smoker	19	4,302158	2,0115597	,4614834
	Smoker	5	5,274600	5,1763627	2,3149398
Shim	Non smoker	21	11,781048	3,8831199	,8473662
	Smoker	5	14,359800	5,3488561	2,3920812

Πίνακας 92: Σύγκριση στο φώνημα /i/ μεταξύ γυναικών καπνιστριών και μη καπνιστριών

Group Statistics

Smoking		N	Mean	Std. Deviation	Std. Error Mean
FoHz	Non smoker	27	224,187111	33,7227304	6,4899425
	Smoker	5	205,149000	32,6176044	14,5870362
MFoHz	Non smoker	27	217,339444	37,4326456	7,2039160
	Smoker	5	198,791400	39,5825189	17,7018406
Jitt	Non smoker	27	4,145556	2,5126615	,4835619
	Smoker	5	5,199600	1,6876966	,7547609
Shim	Non smoker	27	11,601519	2,8980582	,5577316
	Smoker	5	12,221400	2,9939798	1,3389485

Πίνακας 93: Σύγκριση μέσης τιμής στο φόνημα /i/ μεταξύ ανδρών καπνιστών και μη καπνιστών

		Levene's Test for Equality of Variances					t-test for Equality of Means						
		F	Sig.	t	df	Sig. (2-tailed)	Mean Difference	Std. Error Difference	95% Confidence Interval of the Difference				
									Lower	Upper			
FoHz	Equal variances assumed	2,413	,133	-,431	24	,670	-6,1304190	14,2133312	-35,4652929	23,2044548			
	Equal variances not assumed			-,316	4,722	,765	-6,1304190	19,3835514	-56,8541096	44,5932715			
MFoHz	Equal variances assumed	,492	,490	-,011	24	,992	-,1245048	11,5751665	-24,0144742	23,7654647			
	Equal variances not assumed			-,009	5,254	,993	-,1245048	13,4535549	-34,2113600	33,9623505			
Jitt	Equal variances assumed	8,170	,009	-,676	22	,506	-,9724421	1,4377559	-3,9541654	2,0092812			
	Equal variances not assumed			-,412	4,323	,700	-,9724421	2,3604900	-7,3376848	5,3928006			
Shim	Equal variances assumed	,131	,721	-,1245	24	,225	-2,5787524	2,0717631	-6,8546612	1,6971565			
	Equal variances not assumed			-,1016	5,051	,356	-2,5787524	2,5377316	-9,0824545	3,9249497			

Πίνακας 94: Σύγκριση μέσης τιμής στο φόνημα /i/ μεταξύ γυναικών καπνιστριών και μη καπνιστριών

Independent Samples Test

	Levene's Test for Equality of Variances		t-test for Equality of Means							
	F	Sig.	t	df	Sig. (2-tailed)	Mean Difference	Std. Error Difference	95% Confidence Interval of the Difference		
								Lower	Upper	
FoHz	,061	,806	1,165	30	,253	19,0381111	16,3476838	-14,3483132	52,4245354	
			1,192	5,706	,280	19,0381111	15,9656186	-20,5216738	58,5978961	
MFoHz	,024	,879	1,010	30	,321	18,5480444	18,3676323	-18,9636651	56,0597540	
			,971	5,412	,373	18,5480444	19,1115558	-29,4763964	66,5724853	
Jitt	,138	,713	-,895	30	,378	-1,0540444	1,1777138	-3,4592570	1,3511681	
			-1,176	7,757	,274	-1,0540444	,8963794	-3,1324402	1,0243513	
Shim	,025	,876	-,437	30	,665	-,6198815	1,4172773	-3,5143479	2,2745850	
			-,427	5,483	,685	-,6198815	1,4504646	-4,2517443	3,0119814	

6.9 Σύγκριση Μέσων Όρων «t-Test» χωρίς τη διάκριση φύλου

Πίνακας 95

		Independent Samples Test								
		Levene's Test for Equality of Variances		t-test for Equality of Means					95% Confidence Interval of the Difference	
		F	Sig.	t	df	Sig. (2-tailed)	Mean Difference	Std. Error Difference	Lower	Upper
HF0	Equal variances assumed	1,176	,283	-2,445	58	,018	-28,91998	11,82661	-52,59351	-5,24645
	Equal variances not assumed			-2,700	29,016	,011	-28,91998	10,70929	-50,82242	-7,01754
MF0	Equal variances assumed	3,511	,066	-2,238	58	,029	-28,45351	12,71113	-53,89760	-3,00942
	Equal variances not assumed			-2,589	32,124	,014	-28,45351	10,98931	-50,83459	-6,07243
Jitter	Equal variances assumed	,533	,468	1,610	58	,113	,07223	,04485	-,01755	,16201
	Equal variances not assumed			1,537	22,301	,138	,07223	,04699	-,02514	,16960
Shimmer	Equal variances assumed	,865	,356	,990	58	,326	,08188	,08270	-,08366	,24741
	Equal variances not assumed			,865	19,735	,397	,08188	,09465	-,11573	,27949

Πίνακας 96

	Καπνιστής Mean (SD)	Μη καπνιστής Mean (SD)
HF0 (Hz)	184,7 (±33,93)	213,62 (±41,33)
MF0 (Hz)	169,35 (±33,66)	197,81 (±45,12)
	Καπνιστής Median (IQR)	Μη καπνιστής Median (IQR)
% Jitter	0,67 (0,4-1,02)	0,61 (0,39-1,12)
% Shimmer	2,00 (1,1-2,46)	1,79 (1,41-2,31)

Από την ανάλυση φωνής των συμμετεχόντων και την επεξεργασία των αποτελεσμάτων μέσω της εκτέλεσης του στατιστικού ελέγχου Student's t-test διαπιστώθηκαν τα παρακάτω:

- **HF0 (Hz)**

sig. = 0,283 > 0,05 → οι διασπορές των πληθυσμών είναι ίσες

sig. = 0,018 < 0,05 → οι μέσες τιμές έχουν διαφορά

Προκύπτει επομένως ότι οι μέσες τιμές της **HF0** (Hz) μεταξύ καπνιστών και μη καπνιστών παρουσιάζουν στατιστικά σημαντική διαφορά.

- **MF0 (Hz)**

sig. = 0,066 > 0,05 → οι διασπορές των πληθυσμών είναι ίσες

sig. = 0,029 < 0,05 → οι μέσες τιμές έχουν διαφορά

Προκύπτει επομένως ότι οι μέσες τιμές της **MF0** (Hz) μεταξύ καπνιστών και μη καπνιστών παρουσιάζουν στατιστικά σημαντική διαφορά.

- **Jitter (%)**

sig. = 0,468 > 0,05 → οι διασπορές των πληθυσμών είναι ίσες

sig. = 0,113 > 0,05 → οι μέσες τιμές δεν έχουν διαφορά

Προκύπτει επομένως ότι οι μέσες τιμές της **Jitter** μεταξύ καπνιστών και μη καπνιστών δεν παρουσιάζουν στατιστικά σημαντική διαφορά.

- **Shimmer (%)**

sig. = 0,356 > 0,05 → οι διασπορές των πληθυσμών είναι ίσες

sig. = 0,326 > 0,05 → οι μέσες τιμές δεν έχουν διαφορά

Προκύπτει επομένως ότι οι μέσες τιμές της **Shimmer** μεταξύ καπνιστών και μη καπνιστών δεν παρουσιάζουν στατιστικά σημαντική διαφορά.

Πίνακας 97

		Independent Samples Test								
		Levene's Test for Equality of Variances		t-test for Equality of Means					95% Confidence Interval of the Difference	
		F	Sig.	t	df	Sig. (2-tailed)	Mean Difference	Std. Error Difference	Lower	Upper
WorkExperience	Equal variances assumed	3,909	,053	,298	58	,767	,603	2,022	-3,444	4,650
	Equal variances not assumed			,310	55,775	,758	,603	1,943	-3,290	4,495
	Sex	N	Mean	Std. Deviation	Std. Error Mean					
WorkExperience	Ανδρας	27	20,48	5,964	1,148					
	Γυναίκα	33	19,88	9,006	1,568					

ΦΥΛΟ – ΕΤΗ ΠΡΟΥΠΗΡΕΣΙΑΣ:

sig. = 0,053 > 0,05 οι διασπορές των πληθυσμών είναι ίσες

sig. = 0,298 > 0,05 οι μέσες τιμές δεν έχουν διαφορά

Οι μέσες τιμές των ετών προϋπηρεσίας μεταξύ ανδρών και γυναικών δεν παρουσιάζουν στατιστικά σημαντική διαφορά.

Πίνακας 98

		Independent Samples Test								
		Levene's Test for Equality of Variances		t-test for Equality of Means					95% Confidence Interval of the Difference	
		F	Sig.	t	df	Sig. (2-tailed)	Mean Difference	Std. Error Difference	Lower	Upper
Cigarettes	Equal variances assumed	11,957	,001	2,199	58	,032	3,798	1,727	,341	7,255
	Equal variances not assumed			2,126	45,534	,039	3,798	1,786	,202	7,394

	Sex	N	Mean	Std. Deviation	Std. Error Mean
Cigarettes	Άνδρας	27	5,56	7,812	1,503
	Γυναίκα	33	1,76	5,540	,964

ΦΥΛΟ-ΤΣΙΓΑΡΑ:

sig. = 0,001 < 0,05 οι διασπορές των πληθυσμών δεν είναι ίσες

sig. = 0,039 < 0,05 οι μέσες τιμές έχουν διαφορά

Οι μέσες τιμές του αριθμού τσιγάρων μεταξύ ανδρών και γυναικών παρουσιάζουν στατιστικά σημαντική διαφορά.

ΣΥΜΠΕΡΑΣΜΑΤΑ-ΣΥΖΗΤΗΣΗ

Η παρούσα έρευνα επιβεβαιώνει ότι η διδασκαλία των εκπαιδευτικών της πρωτοβάθμιας εκπαίδευσης αποτελεί ένα επάγγελμα αυξημένου κινδύνου σχετικά με την εμφάνιση των φωνητικών διαταραχών. Όσον αφορά την λειτουργικότητα και την χρήση της φωνής από τους συμμετέχοντες, διαπιστώθηκε ότι η πλειοψηφία του δείγματος το 55% (n=33) είναι ομιλητικό, το 38,3% (n=23) διαπιστώθηκε ότι είναι πολύ ομιλητικό ενώ η μειοψηφία δηλαδή το 6,7% (n=4) είναι εξαιρετικά ομιλητικό. Παράλληλα, αποδείχθηκε από την όλη διαδικασία το 100% του δείγματος των συμμετεχόντων που συμμετείχαν στην έρευνα ήταν επαγγελματίες φωνής.

Από την έρευνα που πραγματοποιήθηκε και από τις απαντήσεις που δόθηκαν, οι άνδρες φάνηκαν να αντιμετωπίζουν περισσότερα προβλήματα όσον αφορά την φωνή τους. Αν και από τις ηχογραφήσεις φαίνεται ότι πολλοί συμμετέχοντες αναφέρουν ότι αντιμετωπίζουν προβλήματα με την φωνή τους, στα ερωτηματολόγια γίνεται εμφανές ότι μόλις το 1,7% (n=1) ισχυρίζεται ότι η φωνή του είναι κακή, το 40% (n=24) ισχυρίζεται ότι έχει καλή φωνή. Ακόμα, πολύ καλή φωνή ισχυρίζεται ότι έχει το 48,3% (n=29) ενώ το 10% (n=6) αναφέρει ότι η φωνή του είναι τέλεια.

Όσον αφορά το δείγμα της συγκεκριμένης έρευνας (27 άνδρες και 33 γυναίκες), οι άνδρες ενδέχεται να αντιμετωπίζουν περισσότερα προβλήματα όσον αφορά την φωνή τους σε σχέση με τις γυναίκες. Αυτό διαπιστώνεται από τα αποτελέσματα ότι το 43,3% (n=26) του ποσοστού των ανδρών αναφέρει ότι δεν ισχύει ποτέ ότι αισθάνεται ότι πρέπει να ζοριστεί για την φωνή του, ενώ από την άλλη πλευρά το ποσοστό των γυναικών που αναφέρει δεν ισχύει ποτέ ότι αισθάνεται ότι πρέπει να ζοριστεί για την φωνή του είναι μεγαλύτερο 48,3% (n=29). Ακόμα, άλλο ένα συμπέρασμα που διαπιστώνεται από την έρευνα και αποδεικνύει ότι οι άνδρες ενδέχεται να παρουσιάσουν διαταραχές φώνησης σε μεγαλύτερο ποσοστό από ότι οι γυναίκες, είναι ότι το 43,3% (n=26) από τους άνδρες αναφέρει ότι δεν ισχύει ποτέ ότι η φωνή τους εξαντλείται στην μέση της ομιλία τους, σε σύγκριση με τις γυναίκες που το ποσοστό πάλι είναι μεγαλύτερο και πιο συγκεκριμένα 51,3% (n=29). Μια ακόμα διαπίστωση από την έρευνα που διεξήχθη, οι γυναίκες εκπαιδευτικοί φαίνεται να αντιμετωπίζουν λιγότερα προβλήματα από ότι άνδρες εκπαιδευτικούς είναι ότι σε ποσοστό 51,7% (n=31) οι γυναίκες αναφέρουν ότι δεν καταβάλλουν μεγάλη προσπάθεια για ομιλία σε σύγκριση με τους άνδρες που το ποσοστό αυτό είναι στο 41,7% (n=25). Ακόμα, όσον αφορά τις γυναίκες το 55% (n=37) αναφέρει ότι δεν αντιμετωπίζει κάποιο πρόβλημα βραχνάδας σε αντίθεση με το ποσοστό των ανδρών που είναι 45% (n=27).

Ένας περιορισμός που έχει να κάνει με την λήψη των ακουστικών μετρήσεων είναι ότι οι εκπαιδευτικοί της πρωτοβάθμιας εκπαίδευσης δεν παρέτειναν τα φωνήματα /a/και /i/ όσο θα μπορούσαν κανονικά. Το ίδιο παρατηρήθηκε και από τον αυθόρμητο λόγο καθώς οι περισσότεροι εκπαιδευτικοί ίσως λόγω της φωνητικής κόπωσης και της μειωμένης διάθεσης που είχαν δεν μίλησαν πολύ παρά λίγα δευτερόλεπτα. Παρόλο, που οι ακουστικές μετρήσεις και τα αποτελέσματα χαρακτηρίζονται από εγκυρότητα και αξιοπιστία, αλλά και λόγω του μικρού δείγματος ατόμων (60 άτομα) δεν μπορεί να γίνει με ακρίβεια η κατάταξη των ατόμων στην ομάδα κινδύνου ή στην ομάδα φυσιολογικών μετρήσεων. Αξίζει να σημειωθεί, ότι σε περίπτωση που ο συμμετέχων αντιμετωπίζει πρόβλημα στο λάρυγγα, δεν αρκούν μόνο οι ακουστικές μετρήσεις.

Από την στατιστική ανάλυση δεν προέκυψε σημαντική σχέση ανάμεσα στα φωνητικά προβλήματα και στις μεταβλητές: φάρμακα, ιατρικό ιστορικό, αλλεργίες, προβλήματα ακοής, γαστροοισοφαγική παλινδρόμηση, λαρυγγοφαρυγγική παλινδρόμηση, ηλεκτρονικά τσιγάρα, πίπα, πούρα, φάρμακα, τραγούδι, συνθήκες περιβάλλοντος επαγγελματικής δραστηριοποίησης.

Όπως ειπώθηκε και παραπάνω, ένας σημαντικός περιορισμός της έρευνας που διεξήχθη ήταν το μικρό δείγμα των εκπαιδευτικών που συμμετείχε στην έρευνα. Πέρα από την ηχογράφηση των εκπαιδευτικών της πρωτοβάθμιας εκπαίδευσης, η έρευνα στηρίζεται ως επί τον πλείστον σε ερωτηματολόγια. Είναι αλήθεια ότι στα ερωτηματολόγια ελλοχεύει ο κίνδυνος της απόκρυψης των πραγματικών στοιχείων είτε συνειδητά είτε μη από τους συμμετέχοντες.

Από την ανάλυση φωνής που πραγματοποιήθηκε σαν συμπέρασμα προέκυψε ότι οι μέσες τιμές τόσο της **HFO** (Hz) όσο και της **MFO** (Hz) μεταξύ καπνιστών και μη καπνιστών παρουσιάζουν στατιστικά σημαντική διαφορά. Από την άλλη πλευρά, οι μέσες τιμές τόσο της **Jitter** όσο και της **Shimmer** μεταξύ καπνιστών και μη καπνιστών δεν παρουσιάζουν στατιστικά σημαντική διαφορά.

Συμπερασματικά, μέσα από την εκπαίδευση και την επιμόρφωση οι εκπαιδευτικοί της πρωτοβάθμιας εκπαίδευσης θα μπορέσουν να κατανοήσουν καλύτερα τις φωνητικές διαταραχές και θα μπορέσουν να μάθουν με ποιους τρόπους θα μπορέσουν να προφυλαχθούν από τις φωνητικές διαταραχές. Η πολιτεία δύναται να αποτελέσει αρωγό των εκπαιδευτικών μέσα από προγράμματα και σεμινάρια υγιεινής της φωνής προκειμένου να μην προβαίνουν οι ίδιοι σε άσκοπη χρήση της, και να μπορούν να την διατηρούν σε λειτουργική και ικανοποιητική κατάσταση. Ακόμα, θα μπορούσε να ερευνηθούν οι φωνητικές διαταραχές που παρουσιάζουν οι εκπαιδευτικοί της φυσικής αγωγής, θεατρικής αγωγής και μουσικής,

μιας και οι συγκεκριμένες εισιότητες διατρέχουν μεγάλο κίνδυνο να παρουσιάσουν κάποια διαταραχή. Τέλος, μεγάλη χρησιμότητα θα είχαν οι μελέτες οι οποίες θα αναδείκνυαν τα θετικά της έγκαιρης πρόληψης και της πογραμματοςμένης παρέμβασης στους εκπαιδευτικούς.

BIBΛΙΟΓΡΑΦΙΑ

- Aaby, C., & Heimdal, J. H. (2013). The voice-related quality of life (V-RQOL) measure—a study on validity and reliability of the Norwegian version. *Journal of Voice*, 27(2), 258-29.
- Amir, O., Ashkenazi, O., Leibovitz, T., Michael, O., Tavor, Y., & Wolf, M. (2006). Applying the Voice Handicap Index (VHI) to dysphonic and nondysphonic Hebrew speakers. *Journal of Voice*, 20(2), 318-324.
- American Speech Hearing Association (October 1997) Retrieved from <http://www.asha.org/uploadedFiles/slp/healthcare/AATVoiceEvaluation.pdf>
- Augustynska, D., Kaczmarska, A., Mikulski, W. & Radosz, J. (2010). Assessment of Teachers' Exposure to Noise in Selected Primary Schools. *Archives of acoustics*, 35(4): 521-542.
- Behlau, M., Zambon, F., Guerrieri, A.C. & Roy, N. (2012). Epidemiology of Voice Disorders in Teachers and Nonteachers in Brazil: Prevalence and Adverse Effects. *Journal of Voice*, 26(5): 665. e9-18.
- Belafsky, P. C., Postma, G. N., & Koufman, J. A. (2002). Validity and reliability of the reflux symptom index (RSI). *Journal of voice*, 16(2), 274-277.
- Cham, T.C. & Mok, P.K.H. (2012). Voice Problems Amongst Primary School Teachers in Singapore. *Journal of Voice*, 26(4): 141-147.
- Chen et al. (2010).
- Cutiva, L. C. C., & Burdorf, A. (2014). Factors associated with voice-related quality of life among teachers with voice complaints. *Journal of communication disorders*, 52, 134-142.
- De Alvear, R.M., Martínez-Arquero, G., Barón, F.J. & Hernández-Mendo, A. (2010). An interdisciplinary approach to teachers' voice disorders and psychosocial working conditions. *Folia PhoniatrLogop*, 62: 24-34.
- De Medeiros, A.M., Assuníáo, A.A. & Barreto, S.M. (2012). Absenteeism due to voice disorders in female teachers: a public health problem. *Int Arch Occup Environ Health*, 85(8): 853-864.
- Ferreira, L.P., Latorre, M.R.D.O., Giannini, S.P.P., Ghirardi, A.C.A.M., Karmann, D.F., Silva E.E. & Figueira, S. (2010). Influence of Abusive Vocal Habits, Hydration, Mastication, and Sleep in the Occurrence of Vocal Symptoms in Teachers. *Journal of Voice*, 24(1): 86-92.
- Gassull, C., Casanova, C., Botey, Q. & Amador, M. (2010). The Impact of the Reactivity to Stress in Teachers with Voice Problems. *Folia PhoniatrLogop*, 62: 35-39.

- Guimaraes, I. & Abberton, E. (2004). An investigation of the Voice Handicap Index with speakers of Portuguese: preliminary data. *Journal of Voice*, 18(1): 71-82.
- Helidoni, M. E., Murry, T., Moschandreas, J., Lionis, C., Printza, A., & Velegrakis, G. A. (2010). Cross-cultural adaptation and validation of the voice handicap index into Greek. *Journal of Voice*, 24(2), 221-227.
- Helidoni, M., Murry, T., Chlouverakis, G., Okalidou, A., Velegrakis, G. (2012). Voice risk factors in kindergarten teachers in Greece. *Folia PhoniatrLogop.*, 64(5): 211-216. [L]
[SEP]
- Herrington-Hall, B.L., Lee, L., Stemple, J.C., Niemi, K.R. & McHone, M.M. (1988). Description of Laryngeal Pathologies by Age, Sex and Occupation in a Treatment Seeking Sample. *J Speech Hear Disord.*, 53(1): 57-64.
- Hogikyan, N. D., & Sethuraman, G. (1999). Validation of an instrument to measure voicerelated quality of life (V-RQOL). *Journal of voice*, 13(4), 557-569.
- Lee, S.Y., Lao, X.Q. & Yu, I.T. (2010). A cross-sectional survey of voice disorders among primary school teachers in Hong Kong. *Journal of occupational health*, 52(6): 344-352.
- Lyberg-Ahlander, V., Rydell, R. & Lofqvist, A. (2011). Speaker's Comfort in Teaching Environments: Voice Problems in Swedish Teaching Staff. *Journal of Voice*, 25(4): 430-440
- Marsal, C.C.B. & Peres, M.A. (2011). Self-reported voice problems among teachers: prevalence and associated factors. *Rev Saúde Pública*, 45(3): 503- 511.
- Martin, S. & Lockhart, M. (2000). *Working with Voice Disorders*, United Kingdom: Speechmark Publishing Ltd.
- Morton, V. & Watson, D.R. (1998). The teaching voice: problems and perceptions. *LogopedicsPhoniatricsVocology*, 23: 133-139.
- Osipow, S.H. (1998) Occupational Stress Inventory Revised Edition (OSI-R) Professional Manual. Florida, USA: PAR Psychological Assessment Resources.
- Preciado-Lopez, J., Perez-Fernandez, C., Calzada-Uriondo, M. & Preciado Ruiz, P. (2008). Epidemiological Study of Voice Disorders Among Teaching Professionals of La Rioja, Spain. *Journal of Voice*, 22(4): 489-508.
- Smith, E., Lemke, J., Taylor, M., Kirchner, H.L. & Hoffman, H. (1998). Frequency of Voice Problems Among Teachers and Other Occupations. *Journal of Voice*, 12(4): 480-488. [L]
[SEP]
- Souza, C.L., Carvalho, F.M., Araujo, T.M., Reis, E.J.F.B., Cadena Lima, V.M. & Porto, L.A. (2011). Factors associated with vocal fold pathologies in teachers. *Rev Saúde Pública*, 45(5): 1 -7.

- Spantideas, S., Kapsalis, N. C., Kakarakis, S. D. J., & Capsalis, C. N. (2014). A Method of Predicting Composite Magnetic Sources Employing Particle Swarm Optimization. *Progress In Electromagnetics Research M*, 39, 161-170.
- Tafiadis, D., Kosma, E. I., Chronopoulos, S. K., Papadopoulos, A., Drosos, K., Siafaka, V., ... & Ziavra, N. (2017). Voice Handicap Index and Interpretation of the Cutoff Points Using Receiver Operating Characteristic Curve as Screening for Young Adult Female Smokers. *Journal of Voice*.
- Tafiadis, D., Tatsis, G., Ziavra, N., & Toki, E. I. (2017). Voice Data on Female Smokers: Coherence between the Voice Handicap Index and Acoustic Voice Parameters.
- Tafiadis, D., Toki, E. I., Miller, K. J., & Ziavra, N. (2017). Effects of Early Smoking Habits on Young Adult Female Voices in Greece. *Journal of Voice*.
- Van Houtte, E., Claeys, S., Wuyts, F. & Van Lierde, K. (2011). The Impact of Voice Disorders Among Teachers: Vocal Complaints, Treatment-Seeking Behavior, Knowledge of Vocal Care, and Voice-Related Absenteeism. *Journal of Voice*, 25(5): 570-575.
- Βρεττός, Ι. (2003). *Μη Λεκτική Συμπεριφορά Εκπαιδευτικού-Μαθητή, Άσκηση με μικροδιδασκαλία*, Αθήνα: Ατραπός.
- Σωτηροπούλου, Κ. (ΔΙΔΑΚΤΟΡΙΚΗ ΔΙΑΤΡΙΒΗ) (2006). *Επαγγελματική Ικανοποίηση και Πηγές Εργασιακού Άγχους στις Ειδικότητες των Επαγγελματιών Μηχανικών στην Ελλάδα*.