

ΠΑΝΕΠΙΣΤΗΜΙΟ ΙΩΑΝΝΙΝΩΝ
ΦΙΛΟΣΟΦΙΚΗ ΣΧΟΛΗ
ΤΜΗΜΑ ΦΙΛΟΣΟΦΙΑΣ – ΠΑΙΔΑΓΩΓΙΚΗΣ & ΨΥΧΟΛΟΓΙΑΣ
ΤΟΜΕΑΣ ΠΑΙΔΑΓΩΓΙΚΗΣ

ΠΡΟΓΡΑΜΜΑ ΜΕΤΑΠΤΥΧΙΑΚΩΝ ΣΠΟΥΔΩΝ
ΣΤΙΣ ΕΠΙΣΤΗΜΕΣ ΤΗΣ ΑΓΩΓΗΣ

ΑΡΤΕΜΗ ΜΠΙΤΟΥ

Τα Πανεπιστημιακά Παιδαγωγικά Τμήματα και
οι Επιστήμες της Αγωγής.
Η περίπτωση του Παιδαγωγικού Τμήματος Δημοτικής Εκπαίδευσης
Ιωαννίνων (1984-2004)

ΜΕΤΑΠΤΥΧΙΑΚΗ ΔΙΠΛΩΜΑΤΙΚΗ ΕΡΓΑΣΙΑ

ΙΩΑΝΝΙΝΑ

Ιανουάριος 2008



ΒΙΒΛΙΟΘΗΚΗ
ΠΑΝΕΠΙΣΤΗΜΙΟΥ ΙΩΑΝΝΙΝΩΝ



026000304443



ΠΕΡΙΕΧΟΜΕΝΑ

Πρόλογος.....	4
Συντομογραφίες.....	5

Μέρος Πρώτο

ΕΙΣΑΓΩΓΗ: ΠΡΟΒΛΗΜΑΤΙΚΗ ΚΑΙ ΜΕΘΟΔΟΣ ΕΡΕΥΝΑΣ

I. Οι Επιστήμες της Αγωγής.....	7
II. Η επιστημολογική θεμελίωση της Παιδαγωγικής.....	12
III. Επιστήμες της Αγωγής και Εκπαίδευση Εκπαιδευτικών.....	15
IV. Η εξέλιξη της παιδαγωγικής σκέψης στην Ελλάδα.....	18
V. Η Ίδρυση και η λειτουργία των Π.Π.Τ.....	21
VI. Τα δεδομένα του προβλήματος.....	25
VII. Οι υποθέσεις της έρευνας.....	26
VIII. Το υλικό και η μέθοδος έρευνας.....	28

Μέρος Δεύτερο

ΠΑΡΟΥΣΙΑΣΗ ΚΑΙ ΑΝΑΛΥΣΗ ΔΕΔΟΜΕΝΩΝ

A. Μαθήματα του Α' Κύκλου με τον τίτλο «Επιστήμες της Αγωγής.....	34
1. Μαθήματα των επιστημών της αγωγής τα τέσσερα πρώτα χρόνια λειτουργίας του Π.Τ.Δ.Ε. Ιωαννίνων (1984/85-1987/88).....	34
2. Μαθήματα των επιστημών της αγωγής τα οποία εμφανίζονται τα τέσσερα πρώτα χρόνια και όλα τα ακαδημαϊκά έτη.....	36
3. Μαθήματα τα οποία εισάγονται από το ακαδημαϊκό έτος 1988/89 μέχρι και το ακαδημαϊκό έτος 2004/05.....	38
3.1. Μαθήματα τα οποία εισάγονται κατά τη δεκαετία 1988/89-1998/99.....	38
3.2. Μαθήματα τα οποία εισάγονται από το ακαδημαϊκό έτος 1999/2000 μέχρι και το ακαδημαϊκό	



έτος 2004/05.....	40
Β. Μαθήματα του Β' Κύκλου Μαθημάτων με τον τίτλο «Διδακτικές».....	44

Μέρος Τρίτο

ΣΥΖΗΤΗΣΗ ΤΩΝ ΕΥΡΗΜΑΤΩΝ

ΣΥΖΗΤΗΣΗ ΤΩΝ ΕΥΡΗΜΑΤΩΝ.....	48
ΓΕΝΙΚΑ ΣΥΜΠΕΡΑΣΜΑΤΑ.....	52
ΠΗΓΕΣ.....	54
ΒΙΒΛΙΟΓΡΑΦΙΑ.....	55
ΠΑΡΑΡΤΗΜΑ.....	59



ΠΡΟΛΟΓΟΣ

Ένας γενικότερος προβληματισμός υπήρξε στην ελληνική βιβλιογραφία για το αν η ίδρυση και η λειτουργία των Π.Π.Τ θα μπορούσαν να χαρακτηριστούν ως τομή τόσο για την εκπαίδευση των εκπαιδευτικών όσο και για την καλλιέργεια των Επιστημών της Αγωγής. Πιο συγκεκριμένα, πάρα πολλοί ερευνητές εξέφρασαν το φόβο τα Π.Π.Τ. να αναπαράγουν το παλαιό μοντέλο των Π.Α. και να καθιερωθούν σε σχολές επαγγελματικής κατάρτισης των εκπαιδευτικών με αποτέλεσμα να μην εξασφαλίζονται οι κατάλληλες συνθήκες για την ανάπτυξη των Επιστημών της Αγωγής. Στο μεταξύ, σε άλλες χώρες, από τη δεκαετία του 1980, γίνεται έντονη συζήτηση τόσο για την παρουσία των επιστημών της αγωγής στα προγράμματα εκπαίδευσης των εκπαιδευτικών όσο και για τη θέση των επιστημών της αγωγής στον ευρύτερο ακαδημαϊκό χώρο.

Σκοπός, λοιπόν, της παρούσας έρευνας είναι να καταγράψει και να ανιχνεύσει τον τρόπο με τον οποίο αντιπροσωπεύονται οι Επιστήμες της Αγωγής στα προγράμματα σπουδών του Παιδαγωγικού Τμήματος Δημοτικής Εκπαίδευσης Ιωαννίνων από την ίδρυση και λειτουργία του μέχρι και το ακαδημαϊκό έτος 2004-2005.

Η έρευνά μας είναι διαρθρωμένη σε τρία μέρη. Το πρώτο θεωρητικό μέρος περιλαμβάνει την επισκόπηση της βιβλιογραφίας της σχετικής με το θέμα μας. Στο δεύτερο μέρος παρουσιάζονται και αναλύονται τα ευρήματά μας από τη μελέτη του υλικού της έρευνάς μας (δηλαδή των τίτλων των μαθημάτων των επιστημών της Αγωγής), ενώ στο τρίτο μέρος επιχειρείται μια ερμηνεία των ευρημάτων αυτών.

Η παρούσα μελέτη οφείλει πολλά στον επιβλέποντά μου, Καθηγητή Παιδαγωγικής του Φ.Π.Ψ. Ιωαννίνων, κ. Γιώργο Μαυρογιώργο η εποπτεία και η βοήθεια του οποίου υπήρξε σημαντική σε όλα τα στάδια της εκπόνησής της.

Καθοριστική ήταν και η συμβολή των πολύ καλών μου φίλων Αιμιλίας Αγγελοπούλου και Κώστα Διαμαντή, Υποψηφίων Διδασκόντων του Φ.Π.Ψ Ιωαννίνων. Χωρίς την ενθάρρυνσή τους και την υποστήριξή τους δεν θα είχε ολοκληρωθεί η παρούσα εργασία.

Πολύτιμη, τέλος, υπήρξε η βοήθεια από τις αδερφές μου Μαρία και Αγγελική σε όλο το προηγούμενο δύσκολο χρονικό διάστημα, καθώς και του συζύγου μου Λάμπη.



ΣΥΝΤΟΜΟΓΡΑΦΙΕΣ

ΑΕΙ: Ανώτατα Εκπαιδευτικά Ιδρύματα

ΔΕΠ: Διδακτικό Ερευνητικό Προσωπικό

Π.Α.: Παιδαγωγικές Ακαδημίες

Π.Δ.: Προεδρικό Διάταγμα

Π.Π.Τ.: Παιδαγωγικά Τμήματα

Π.Τ.Δ.Ε.: Παιδαγωγικά Τμήματα Δημοτικής Εκπαίδευσης

Σ.Ν.: Σχολές Νηπιαγωγών

ΥΠΕΠΘ: Υπουργείο Εθνικής Παιδείας και Θρησκευμάτων



ΜΕΡΟΣ ΠΡΩΤΟ

ΕΙΣΑΓΩΓΗ: ΠΡΟΒΛΗΜΑΤΙΚΗ ΚΑΙ ΜΕΘΟΔΟΣ ΕΡΕΥΝΑΣ



I. Οι Επιστήμες της Αγωγής

Σύμφωνα με τον Mialaret¹ ο όρος «Επιστήμες της Αγωγής» άρχισε να χρησιμοποιείται ευρύτερα πριν λίγα μόλις χρόνια. Για πολλούς ήταν και παραμένει ακόμα ασαφής και αμφιλεγόμενος, όπως ήταν και είναι ακόμη πολύ συχνά και οι όροι «εκπαίδευση» και «παιδαγωγική». Η αμφισημία του όρου «Επιστήμες της Αγωγής» σχετίζεται και με τη γραμματική του μορφή : πρέπει να τον γράφουμε στον ενικό ή στον πληθυντικό ; Ο όρος χρησιμοποιήθηκε για πρώτη φορά στον ενικό στα τέλη του 19^{ου} αι. στη Γαλλία, όταν ο Alexandre Bain δημοσίευσε το βιβλίο του με τίτλο “La science de l’ education” (*Η επιστήμη της Αγωγής*), το περιεχόμενο του οποίου όμως περιοριζόταν στην επιστημονική μελέτη της τέχνης της διδασκαλίας.

Στον πληθυντικό ο όρος εμφανίστηκε το 1912 με την ίδρυση στη Γενεύη του Ινστιτούτου των Επιστημών της αγωγής με την επωνυμία Ινστιτούτο J.-J. Rousseau.

Όσον αφορά την υιοθέτηση του όρου «Επιστήμη της Αγωγής» ή «Παιδαγωγική» ο Πυργιωτάκης υποστηρίζει ότι «...η Παιδαγωγική είναι κατ’ εξοχήν η επιστήμη της αγωγής, γι’ αυτό σε διάφορες γλώσσες, αντί του όρου “Παιδαγωγική”, χρησιμοποιείται συχνά ο όρος “Επιστήμη της Αγωγής”». ² Ο όρος «Επιστήμη της Αγωγής» χρησιμοποιείται στις αγγλοσαξονικές γλώσσες. Στην ελληνική, όμως, γλώσσα ο όρος αποτελείται από δύο λέξεις και είναι δυσλειτουργικός, κυρίως όταν με βάση αυτόν πρόκειται να κατονομαστούν επιμέρους κλάδοι της Παιδαγωγικής Επιστήμης. Έτσι, υποστηρίζει τη διατήρηση του όρου «Παιδαγωγική» με τη διευρυμένη του έννοια, αν και με τον όρο αυτόν υπονοείται μόνο το παιδί και όχι ο ενήλικας. ³

Ο Σταμέλος ⁴αντιτίθεται στη χρήση του όρου «Παιδαγωγική» με το επιχείρημα ότι ο συγκεκριμένος όρος ανήκει στην παράδοση και παραπέμπει σε μια ψυχολογίζουσα προσέγγιση των εκπαιδευτικών φαινομένων. Επίσης, δεν υιοθετεί τον όρο «Επιστήμες της Αγωγής» αλλά τον όρο «Επιστήμες της Εκπαίδευσης». Το επιχείρημά του είναι ότι δεν ασκείται αγωγή στους ενήλικες.

¹ Mialaret G. (2002), σσ. 17-21.

² Πυργιωτάκης Ι. (1999), σ. 20

³ Στο ίδιο, σ. 53

⁴ Σταμέλος Γ. (1999), σσ. 113-114.



Το εγχείρημα να παρουσιαστεί ένας γενικός πίνακας των Επιστημών της Αγωγής σε διεθνές επίπεδο φαντάζει ακατόρθωτο⁵ για τον απλό και μόνο λόγο ότι δεν υπάρχει παγκόσμια συμφωνία ως προς τη χρήση του όρου «Επιστήμες της Αγωγής». Αν και ο όρος είχε εμφανιστεί εδώ και αρκετά χρόνια, μόλις πρόσφατα έχει αρχίσει να αποτελεί μέρος της καθιερωμένης ορολογίας των πανεπιστημιακών και πάλι όχι σε όλες τις χώρες. Ο όρος χρησιμοποιείται κυρίως από γαλλόφωνους εκπαιδευτικούς, λιγότερο από αμερικανούς και σχεδόν καθόλου από αγγλοσάξονες.

Στην αγγλική βιβλιογραφία συναντούμε ενδεικτικά τους εξής όρους: “foundations of education”, “foundation disciplines of education”, “Science of education”.⁶ Φυσικά στην πιο πάνω βιβλιογραφία γίνεται αναφορά στους εξής τέσσερις επιστημονικούς κλάδους : φιλοσοφία της παιδείας (philosophy of education), ιστορία της εκπαίδευσης (history of education), κοινωνιολογία της εκπαίδευσης (sociology of education), παιδαγωγική ψυχολογία (educational psychology) και με τον όρο «επιστήμες της αγωγής» δεν νοείται λοιπόν όλο αυτό το σύνολο των επιστημών της αγωγής που παρουσιάζει ο Mialaret., αλλά οι τέσσερις προηγούμενοι επιστημονικοί κλάδοι.⁷

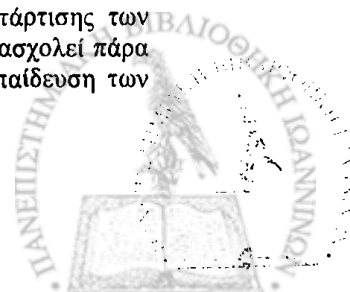
Επίσης, δεν μπορεί να γίνει αποδεκτή η καθολική υιοθέτηση του περιεχομένου των Επιστημών της Αγωγής. Κατά τον Mialaret «Οι επιστήμες της αγωγής ... απαρτίζονται από το σύνολο των κλάδων που προσεγγίζουν τα εκπαιδευτικά γεγονότα και τις καταστάσεις στο ιστορικό, κοινωνικό, οικονομικό, τεχνικό και πολιτικό τους πλαίσιο». ⁸ Επομένως, οι ιστορικές, κοινωνικές και πολιτικές συνθήκες της γένεσής τους δεν υπήρξαν οι ίδιες για όλες τις χώρες. Υπήρξαν περιπτώσεις που τα ιστορικά και πολιτικά γεγονότα μιας χώρας δημιούργησαν συνθήκες που επέσπευσαν ενώ σε άλλες περιπτώσεις επιβράδυναν την ανάπτυξη των μελετών και των ερευνών γύρω από την εκπαίδευση. Άλλες φορές πάλι ευνοήθηκε η ανάπτυξη μιας συγκεκριμένης επιστήμης κι όχι άλλης λόγω κάποιων προβλημάτων (π.χ. μια παγκόσμια σύρραξη) ή εμποδίστηκε η εξέλιξη των επιστημών της αγωγής από το πολιτικό καθεστώς μιας χώρας το οποίο τις θεωρούσε άχρηστες ή επικίνδυνες για την εκπαίδευση και τους εκπαιδευτικούς.

⁵ Mialaret G. (2002), σσ. 9-16.

⁶ Crook D. (2002), Hartley D. (2000), Tubbs N. & Grimes J. (2001), Wright J. (1999).

⁷ Η απουσία αυτών των τεσσάρων επιστημονικών κλάδων από τα προγράμματα κατάρτισης των εκπαιδευτικών καθώς και από τα πανεπιστημιακά ιδρύματα είναι ένα θέμα το οποίο απασχολεί πάρα πολύ τη σύγχρονη βιβλιογραφία τη σχετική με τις επιστήμες της αγωγής και την εκπαίδευση των εκπαιδευτικών.

⁸ Mialaret G. (2002), σ.15.



Ο Mialaret⁹ επιχειρεί να παρουσιάσει τις Επιστήμες της Αγωγής ταξινομώντας τους παράγοντες που λαμβάνονται υπόψη για την ανάλυση και την κατανόηση των εκπαιδευτικών γεγονότων και των εκπαιδευτικών καταστάσεων σε τρεις κατηγορίες. Η Φιλοσοφία της Παιδείας, η Ιστορία της Εκπαίδευσης, η Κοινωνιολογία της Εκπαίδευσης, η Εθνολογία της Εκπαίδευσης, η Σχολική Δημογραφία, η Οικονομία της Εκπαίδευσης, η Διοίκηση της Εκπαίδευσης, η Συγκριτική Παιδαγωγική είναι οι επιστημονικοί κλάδοι που εμπεριέχουν τους παράγοντες που υπάγονται στους γενικούς όρους λειτουργίας του εκπαιδευτικού θεσμού στους κόλπους της κοινωνίας (πρώτη κατηγορία παραγόντων) και τους παράγοντες που υπάγονται στους «τοπικούς» όρους λειτουργίας του εκπαιδευτικού θεσμού και καθορίζουν την πρακτική του εφαρμογή (δεύτερη κατηγορία παραγόντων). Οι επιστημονικοί κλάδοι που εμπεριέχουν τους παράγοντες που έχουν σχέση με την ίδια την εκπαιδευτική κατάσταση (τρίτη κατηγορία παραγόντων) ταξινομούνται σε τέσσερις μεγάλες κατηγορίες όπως : α) επιστήμες που μελετούν τις συνθήκες της εκπαιδευτικής πράξης, όπως η Παιδαγωγική Φυσιολογία, η Παιδαγωγική Ψυχολογία, η Ψυχοκοινωνιολογία των μικρών ομάδων, οι επιστήμες της επικοινωνίας, β) Διδακτική και θεωρία των προγραμμάτων, γ) επιστήμες των μεθόδων και των τεχνικών της εκπαίδευσης και δ) επιστήμες της αξιολόγησης.

Ο ίδιος ερευνητής¹⁰ προβλέπει ότι η παραπάνω εικόνα για τις επιστήμες της αγωγής θα διαφέρει αρκετά από αυτή που θα ακολουθήσει τα επόμενα χρόνια. Η ευρεία αναδόμηση της γνώσης θα συμβάλει στη γένεση νέων επιστημονικών κλάδων, στην αρκετά ριζική ανανέωση κάποιων κλασικών κλάδων των επιστημών της αγωγής και την τελειοποίηση και χρήση μεθόδων ανάλυσης της πραγματικότητας που στηρίζονται στα τελευταία τεχνολογικά επιτεύγματα. Οι μελέτες που γίνονταν στους κόλπους των επιστημών της αγωγής θεωρούνται πια κλασικές καθώς, δεδομένης της πολυπλοκότητας όλων των εκπαιδευτικών καταστάσεων, το ζητούμενο είναι η διεπιστημονική γνώση. Για τον Mialaret η διεπιστημονική γνώση είναι το ζητούμενο. Σε αντίθεση με τον Brezinka¹¹ ο οποίος ασκεί κριτική στη «διεπιστημονική έρευνα της αγωγής». Τη θεωρεί υπαίτια για το παιδαγωγικό χάος.¹²

⁹ Mialaret G. (2002), σσ. 47-136.

¹⁰ Στο ίδιο: σσ. 163-164.

¹¹ Brezinka W. (2003), σσ. 13-14.

¹² Στο επόμενο κεφάλαιο επιχειρείται μια πιο λεπτομερή ανάλυση της συγκεκριμένης άποψης.



Η εικόνα των επιστημών της αγωγής που παρουσιάστηκε συνοπτικά παραπάνω, βασίζεται σε μια πρώτη βιβλιογραφική διερεύνηση η οποία προέρχεται από τον ευρωπαϊκό χώρο και κυρίως από το γαλλόφωνο. Άλλωστε, η πλειοψηφία των ελλήνων παιδαγωγών, κυρίως της πρώτης γενιάς, είναι επηρεασμένοι από τη γαλλική πραγματικότητα.¹³

Οι κλάδοι της «Παιδαγωγικής Επιστήμης» για τον Πυργιωτάκη¹⁴ υπάγονται σε δύο βασικές κατηγορίες, στην Εφαρμοσμένη (ή Πρακτική) Παιδαγωγική και στην Θεωρητική Παιδαγωγική.

Οι κλάδοι της Εφαρμοσμένης Παιδαγωγικής είναι οι:

1. Προσχολική Παιδαγωγική
2. Σχολική Παιδαγωγική ή Παιδαγωγική του Σχολείου
3. Επαγγελματική Παιδαγωγική
4. Παιδαγωγική των Ενηλίκων ή Διαβίου Παιδεία
5. Ειδική (ή Θεραπευτική) Παιδαγωγική και
6. Κοινωνική Παιδαγωγική

Οι κλάδοι της Θεωρητικής Παιδαγωγικής είναι οι:

1. Γενική ή Συστηματική Παιδαγωγική ή Θεωρία της Αγωγής (αυτοί οι όροι τείνουν να εγκαταλειφθούν και στη θέση τους χρησιμοποιείται ο όρος «Παιδαγωγική» ή «Παιδαγωγική Επιστήμη» ή «Εισαγωγή στην Παιδαγωγική Επιστήμη»)
2. Ιστορική Παιδαγωγική ή Ιστορία της Παιδαγωγικής
3. Συγκριτική Παιδαγωγική
4. Διδακτική Μεθοδολογία (Αρχιτεκτονική της μάθησης και της διδασκαλίας)
 - Γενική Διδακτική
 - Ειδική Διδακτική

Οι δύο αυτοί όροι τείνουν να εγκαταλειφθούν. Σήμερα γίνεται λόγος για αρχιτεκτονική της μάθησης και της διδασκαλίας. Σε αυτόν τον κλάδο εντάσσεται και ο όρος "curriculum".

Επίσης, για τον Πυργιωτάκη οι κλάδοι οι οποίοι έχουν προκύψει από τη συνεργασία της Παιδαγωγικής με άλλες επιστήμες χαρακτηρίζονται ως διεπιστημονικοί κλάδοι και είναι οι εξής: η Φιλοσοφία της Παιδείας (από τη συνεργασία της με την Φιλοσοφία), η Πειραματική Παιδαγωγική και η Παιδαγωγική Ψυχολογία (από τη συνεργασία της με τη Ψυχολογία) και η Κοινωνιολογία της Εκπαίδευσης (ή της Παιδείας ή της Αγωγής), η Κοινωνιολογία του Σχολείου, η Κοινωνιολογία του Δασκάλου (από τη συνεργασία της με την Κοινωνιολογία). Είναι, δηλαδή, κλάδοι που στην αγγλική βιβλιογραφία χαρακτηρίζονται ως κλασικοί. Στον επόμενο πίνακα

¹³ Σταμέλος Γ. (1999), σμ. 208, σ. 116.

¹⁴ Πυργιωτάκης Ι. (1999), σσ. 64-75.



παρουσιάζονται συγκεντρωτικά οι κατηγοριοποιήσεις των επιστημών της αγωγής σύμφωνα με τους Πυργιωτάκη και Mialaret.

Επιστήμες της Αγωγής κατά τον Mialaret και τον Πυργιωτάκη	
Mialaret G. (2002)	Κλάδοι που αναφέρονται στους γενικούς και «τοπικούς» όρους λειτουργίας του εκπαιδευτικού θεσμού.
	Φιλοσοφία της Παιδείας
	Ιστορία της Εκπαίδευσης
	Κοινωνιολογία της Εκπαίδευσης
	Εθνολογία της Εκπαίδευσης
	Σχολική Δημογραφία
	Οικονομία της Εκπαίδευσης
	Διοίκηση της Εκπαίδευσης
	Συγκριτική Παιδαγωγική
	Κλάδοι που έχουν σχέση με την ίδια την εκπαιδευτική κατάσταση
	Παιδαγωγική Φυσιολογία
	Παιδαγωγική Ψυχολογία
	Ψυχοκοινωνιολογία των μικρών ομάδων
	Επιστήμες της επικοινωνίας
	Διδακτική και θεωρία των προγραμμάτων
	Επιστήμες των μεθόδων και των τεχνικών της εκπαίδευσης
	Επιστήμες της αξιολόγησης
Πυργιωτάκης Γ. (1999)	1^η κατηγορία Εφαρμοσμένη ή Πρακτική Παιδαγωγική
	Προσχολική Παιδαγωγική
	Σχολική Παιδαγωγική ή Παιδαγωγική του Σχολείου
	Επαγγελματική Παιδαγωγική
	Παιδαγωγική των Ενηλίκων ή Διά βίου Παιδεία
	Ειδική ή (Θεραπευτική) Παιδαγωγική
	Κοινωνική Παιδαγωγική
	2^η κατηγορία: Θεωρητική Παιδαγωγική
	Γενική ή Συστηματική Παιδαγωγική ή Θεωρία της Αγωγής (αυτοί οι όροι τείνουν να εγκαταλειφθούν και στη θέση τους χρησιμοποιείται ο όρος «Παιδαγωγική» ή «Παιδαγωγική Επιστήμη» ή «Εισαγωγή στην Παιδαγωγική Επιστήμη»)
	Ιστορική Παιδαγωγική ή Ιστορία της Παιδαγωγικής
	Συγκριτική Παιδαγωγική
	Διδακτική Μεθοδολογία (Αρχιτεκτονική της μάθησης και της διδασκαλίας)
	<ul style="list-style-type: none"> ➤ Γενική Διδακτική ➤ Ειδική Διδακτική
	Οι δύο αυτοί όροι τείνουν να εγκαταλειφθούν. Σήμερα γίνεται λόγος για αρχιτεκτονική της μάθησης και της διδασκαλίας. Σε αυτόν τον κλάδο εντάσσεται και ο όρος "curriculum".
	Επιστημονικοί κλάδοι που έχουν προκύψει από τη συνεργασία της Παιδαγωγικής με τις άλλες επιστήμες
Φιλοσοφία της Παιδείας (από τη συνεργασία της με τη Φιλοσοφία)	
Πειραματική Παιδαγωγική ή Παιδαγωγική Ψυχολογία (από τη συνεργασία της με την Ψυχολογία)	
Κοινωνιολογία της Εκπαίδευσης (ή της Παιδείας ή της Αγωγής), Κοινωνιολογία του δασκάλου Κοινωνιολογία του Σχολείου	Από τη συνεργασία της με την Κοινωνιολογία



II. Η επιστημολογική θεμελίωση της Παιδαγωγικής

Πριν ασχοληθούμε, πιο διεξοδικά, με τη σύνδεση των Πανεπιστημιακών Παιδαγωγικών Τμημάτων με τις Επιστήμες της Αγωγής, θα επιχειρήσουμε μια πάρα πολύ σύντομη ιστορική παρουσίαση των σταδίων της επιστημολογικής θεμελίωσης της Παιδαγωγικής.

Οι απαρχές της Παιδαγωγικής¹⁵ βρίσκονται γύρω στο 17^ο και 18^ο αι. και εντοπίζονται στις θεωρήσεις των Comenius, Rousseau κ.α. πάνω στο κεντρικό ερώτημα για τη δυνατότητα μιας αποτελεσματικής μεθόδευσης παροχής των γνώσεων, την καλλιέργεια των δεξιοτήτων και τη μελέτη του συνόλου της θεωρίας της αγωγής.

Από το δεύτερο μισό του 19^{ου} αι. και τις αρχές του 20^{ου} αι. ξεκινά ένα δεύτερο στάδιο εξέλιξης της Παιδαγωγικής με την παιδαγωγική θεωρία του Έρβαρτου και των συνεχιστών του με στόχο την επιστημονική θεμελίωση των προϋποθέσεων και των σκοπών της αγωγής και της καθαυτής διδακτικής πράξης.

Παράλληλα, αρχίζει να αναδύεται και το πρόβλημα, που ταλανίζει ακόμα μέχρι και σήμερα τις Κοινωνικές Επιστήμες, της ύπαρξής τους δηλαδή ως αυτόνομων επιστημονικών κλάδων. Ήδη από τις αρχές του 20^{ου} αι. η Παιδαγωγική αντιμετώπιζε πρόβλημα αμφισβήτησης του ενιαίου της αντικειμένου και της μεθοδολογίας της, καθώς στηριζόμενη άλλοτε στη Φιλοσοφία και άλλοτε στην Ψυχολογία, δημιούργησε στο εσωτερικό της δύο αντιπαρατιθέμενες τάσεις, τη Φιλοσοφική Παιδαγωγική και την Πειραματική Παιδαγωγική.

Η ενδυνάμωση των αντεγκλήσεων ανάμεσα στην Ερμηνευτική και στην Εμπειρική Παιδαγωγική καθιστούν τη δεκαετία του 1950 μια από τις σημαντικότερες περιόδους της παιδαγωγικής επιστήμης.

Η δεκαετία του 1960 χαρακτηρίζεται από μία ύφεση, καθώς αναγνωρίζεται η ολοένα και μεγαλύτερη συνθετότητα των προβλημάτων του πεδίου της παιδαγωγικής έρευνας με βάση το κοινωνικοϊδεολογικοπολιτικό πλαίσιο. *«Το πρόβλημα της αυτονομίας εξασθενίζει και η διεπιστημονική προσέγγιση και αλληλεξάρτηση μεταξύ των διαφόρων Επιστημών ισχυροποιούνται μέσα από το πρίσμα της πολυεδρικότητας του γνωστικού αντικειμένου της Παιδαγωγικής. Αποτέλεσμα, η προσπάθεια σύζευξης*

¹⁵ Βλ. Βάμβουκα Μ.-Χουρδάκη Α. (1997), σσ. xvii-xviii.



θεωρητικού προβληματισμού και εμπειρικής τεκμηρίωσης της έρευνας και των ερμηνευτικών προσεγγίσεων των προϊόντων της.»¹⁶

Τρεις είναι οι κατευθύνσεις¹⁷ που προσπαθούν να θεμελιώσουν επιστημολογικά την Παιδαγωγική αυτή την περίοδο : η Ερμηνευτική, η Εμπειρική και η Κριτική Παιδαγωγική. Η Ερμηνευτική Παιδαγωγική προσπαθεί να συνδυάσει θεωρία και πράξη, η Εμπειρική Παιδαγωγική αναζητά βεβαιότητες /τεκμήρια στο χώρο του Λογικού Εμπειρισμού και του Κριτικού Ορθολογισμού, ενώ η Κριτική Παιδαγωγική ασκώντας κριτική στις δύο προηγούμενες εφαρμόζει την ιδεολογικοκριτική προσέγγιση και αναλύει τις κοινωνικοοικονομικές σχέσεις και εξαρτήσεις.

Από τη δεκαετία όμως του 1960 σύμφωνα με τον Brezinka¹⁸ αρχίζει να είναι εμφανής και η κρίση της Παιδαγωγικής. Η απουσία από την Παιδαγωγική της συναίνεσης σχετικά με τους δικούς της στόχους και η μη σταθερή συστηματική οργάνωση του θεωρητικού της πυρήνα, συνέβαλε στο να ακολουθήσει σχεδόν όλες τις μόδες του διανοούμενου χώρου. Ο Brezinka κάνει λόγο για παιδαγωγικό χάος, το οποίο ισχύει κυρίως για το θεωρητικό επίκεντρο ή τον πυρήνα της Παιδαγωγικής, για τη Γενική Παιδαγωγική ως βάση των επιμέρους κλάδων της Παιδαγωγικής. Τρεις είναι οι μορφές του παιδαγωγικού χάους :

1. Υπερδιόγκωση των μετα-παιδαγωγικών στοχασμών εις βάρος των παιδαγωγικών γνώσεων.
2. Άνοιγμα της Παιδαγωγικής σε ποικίλες, πολύ απόμακρες γνωστικές περιοχές με συνέπεια την απώλεια του δικού της αντικειμένου. Η «διεπιστημονικότητα» θεωρείται υπαίτια γι' αυτό.
3. Εγκατάλειψη της παιδαγωγικής ορολογίας.

Επίσης, κάνει λόγο για αυταπάτες σχετικά με την επιστημονική Παιδαγωγική. Αυταπάτες σχετικά με την επιστημονική ποιότητα της σύγχρονης Παιδαγωγικής, την πρακτική ωφέλεια της επιστημονικής Παιδαγωγικής για την επαγγελματική κατάρτιση των εκπαιδευτικών και την καταλληλότητα των πανεπιστημιακών παιδαγωγών να εκπαιδεύσουν επαγγελματικά τους εκπαιδευτικούς. Και οι αυταπάτες αυτές υπάρχουν γιατί οι πανεπιστημιακοί παιδαγωγοί δε δέχονται κριτική στο

¹⁶ Ο.π. στο ίδιο, σ. xviii.

¹⁷ Χριστιάς Ι. (1999), σσ. 18-49.

¹⁸ Brezinka W. (2003), σσ. 13-14.



αντικείμενό τους, για να μη διακινδυνεύσουν το γόητρό τους ως επιστήμονες, ενώ οι δάσκαλοι, οι καθηγητές καθώς και άλλοι παιδαγωγοί δεν επιτρέπουν να αμφισβητηθεί η πεποίθηση ότι η Παιδαγωγική είναι η σημαντική επιστημονική βάση του επαγγέλματός τους. Είναι γεγονός, όμως, πια ότι από τη δεκαετία του 1980 και μετά γίνεται αντικείμενο δημόσιας συζήτησης το ό,τι η επιστημονική Παιδαγωγική βρίσκεται σε κρίση. Και αξίζει να σημειωθεί ότι η κρίση αυτή συνειδητοποιήθηκε από τη στιγμή που η εκπαίδευση των εκπαιδευτικών της υποχρεωτικής εκπαίδευσης εντάχθηκε στα πανεπιστήμια.

Υπάρχουν, όμως και ερευνητές, όπως ο Carr¹⁹, που δεν κάνουν λόγο για κρίση της παιδαγωγικής αλλά για παιδαγωγική χωρίς θεωρία. Το δεδομένο για τον Carr είναι ότι η μορφή που έπαιρνε κάθε φορά η συζήτηση για «το εκπαιδευτικό θεωρητικό ζήτημα» αντανάκλουσε και τις ιστορικές αλλαγές οι οποίες συντελούνταν στην ακαδημαϊκή κουλτούρα. Για τον Brezinka, όπως είδαμε παραπάνω, το ότι η παιδαγωγική ακολουθούσε τις αλλαγές στον διανοούμενο χώρο ήταν μια σημαντική αιτία για την απουσία συναίνεσης στο επιστημολογικό της καθεστώς. Αντίθετα, ο Carr το θεωρεί μια φυσιολογική εξέλιξη. Για αυτό είναι υποστηρικτής της άποψης «παιδαγωγική χωρίς θεωρία». Μέχρι τα τέλη της δεκαετίας του 1960 που κυριαρχούσε ο θετικισμός στην ακαδημαϊκή κουλτούρα, η παιδαγωγική θεωρία θα χαρακτηριζόταν επιστημονική μόνο και εφόσον θα βασιζόταν σε μια σειρά από ακαδημαϊκούς επιστημονικούς κλάδους. Έτσι έχουμε και την ανάπτυξη των τεσσάρων βασικών επιστημονικών κλάδων : της φιλοσοφίας της παιδείας, της ιστορίας της εκπαίδευσης, της παιδαγωγικής ψυχολογίας και της κοινωνιολογίας της εκπαίδευσης.

Από το 1980 και εξής η εμφάνιση του μεταθετικισμού στον ακαδημαϊκό χώρο συνέβαλε όχι μόνο στο να ασκηθεί κριτική στους παραπάνω επιστημονικούς κλάδους αλλά και να προβληθεί μια άποψη παιδαγωγικής θεωρίας βασισμένη περισσότερο στην ανάλυση της έννοιας «πρακτική» παρά στην έννοια «θεωρία». Ως παιδαγωγική θεωρία νοείται ένα είδος θεωρίας πρακτικής ή προσωπικής, η οποία έχει προκύψει μέσα από μια διαδικασία προσωπικού αναστοχασμού και αυτοκριτικής όσων εμπλέκονται στην καθημερινή εκπαιδευτική πράξη.²⁰

¹⁹ Carr W. (2006), σσ. 136-159.

²⁰ Σχετικά, βλ. και Carr W. (1998), σσ. 108-119.



Εκείνο, λοιπόν, το οποίο δεν μπορεί κανείς να αμφισβητήσει είναι το γεγονός ότι υπάρχει μια «αντι-επιστημονική» τάση η οποία αποδυναμώνει τις θεωρητικές βάσεις της παιδαγωγικής περιορίζοντάς την στην κατάσταση του “reflective practitioner”.²¹ Η στατιστική έρευνα στην εκπαίδευση παραχωρεί τη θέση της στην εθνογραφία, η ιστορία της εκπαίδευσης τείνει να σημαίνει επεξεργασία των προσωπικών ιστοριών και βιογραφιών. Η συγκριτική παιδαγωγική απομακρύνεται. Επικρατεί μια «ατομικίστικη» προσέγγιση και στη θεωρία και στην πράξη και ο “reflective practitioner” ίσως να συμβολίζει αυτή την προσέγγιση.

III. Επιστήμες της Αγωγής και Εκπαίδευση Εκπαιδευτικών

Στην ενότητα αυτή εξετάζουμε την παρουσία των επιστημών της αγωγής στα προγράμματα εκπαίδευσης των εκπαιδευτικών, όπως αυτή παρατίθεται σε ένα μέρος της σχετικής ξενόγλωσσης βιβλιογραφίας. Ποια δηλαδή ήταν η σχέση που αναπτύχθηκε μεταξύ τους, πώς τα προγράμματα εκπαίδευσης των εκπαιδευτικών επηρεάστηκαν από το επιστημολογικό καθεστώς των επιστημών της αγωγής και ποια η θέση των επιστημών της αγωγής στα προγράμματα εκπαίδευσης των εκπαιδευτικών σήμερα.

Μέχρι το Β΄ Παγκόσμιο Πόλεμο οι Επιστήμες της Αγωγής²² παραμένουν ακόμα ένας χώρος απομονωμένος, όπως μπορεί να διαπιστωθεί από το περιεχόμενο κατάρτισης των εκπαιδευτικών, πεδίο στο οποίο μπορούσαν να βρουν άμεση εφαρμογή.

Γύρω στα 1950, η κατάρτιση των εκπαιδευτικών διεθνώς,²³ συναρθρώνεται με κλάδους όπως η φιλοσοφία και η θεωρία της παιδείας, η ιστορία της παιδαγωγικής, η σχολική διοίκηση και νομοθεσία, η γενική μεθοδολογία, η ειδική μεθοδολογία, η σχολική υγιεινή, ενώ σε κάποιες χώρες έχουν εισαχθεί η ψυχολογία και η ψυχολογία του παιδιού καθώς και κάποιες έννοιες κοινωνιολογίας. Είναι η περίοδος μάλιστα που στην Αγγλία ιδρύονται πάρα πολύ σπουδαία περιοδικά για την εκπαίδευση. Επίσης, για τον Hartley²⁴ είναι το χρονικό σημείο από το οποίο ξεκινά η πρώτη φάση εκπαίδευσης των εκπαιδευτικών, η φάση της «βεβαιότητας» (certainty).

²¹ Hartley D. (2000), σσ. 122-123.

²² Mialaret G (2002), σ. 23.

²³ Crook D. (2002), σσ. 61-64.

²⁴ Hartley D. (2000), σ. 119.



Από τη δεκαετία του 1960 τα προγράμματα εκπαίδευσης των εκπαιδευτικών έπρεπε να συνδυάζουν στοιχεία από την ιστορία, τη φιλοσοφία, την ψυχολογία και την κοινωνιολογία. Δίνονται πάρα πολλές ευκαιρίες εκπαίδευσης ιεραρχικά στους υπηρετούντες εκπαιδευτικούς, στους διδάσκοντες των κολεγίων και στο προσωπικό τους από τα πανεπιστημιακά τμήματα εκπαίδευσης. Καθιερώνονται και άλλα ανώτερα διπλώματα φτάνοντας μέχρι και την εκπόνηση διατριβών σε επίπεδο MPhil και Phd. Όλα τα παραπάνω που φανερώνουν πρόοδο και ανάπτυξη, ήταν συγχρόνως αιτίες και συνέπειες της διεύρυνσης των ενδιαφερόντων για την εκπαίδευση και των ευκαιριών για δημοσίευση σε πάρα πολλά εκπαιδευτικά επιστημονικά περιοδικά. Για παράδειγμα το 1960 διορίζονται αρκετοί καθηγητές σε πανεπιστημιακά τμήματα εκπαίδευσης, ειδικά της κοινωνιολογίας της εκπαίδευσης. Χαρακτηριστικά, ενώ το 1963 υπήρχαν μόνο δύο Βρετανοί καθηγητές στην κοινωνιολογία της εκπαίδευσης μέσα σε χρονικό διάστημα δύο χρόνων αυξήθηκαν σε 23.²⁵

Το διάστημα 1960-1970 υπάρχει άνθιση των παιδαγωγικών σπουδών. Στις αρχές της δεκαετίας του 1960 υπάρχει η τάση μιας προσέγγισης των παιδαγωγικών σπουδών, πιο συγκροτημένης και βασιζόμενης στους εξής τέσσερις επιστημονικούς κλάδους : την ιστορία της εκπαίδευσης, τη φιλοσοφία της εκπαίδευσης, την ψυχολογία της εκπαίδευσης και την κοινωνιολογία της εκπαίδευσης. Και γίνεται μια προσπάθεια να ενταχθούν σε αυτούς τους βασικούς επιστημονικούς κλάδους η συγκριτική εκπαίδευση, τα αναλυτικά προγράμματα ακόμη και η εκπαιδευτική γλωσσολογία. Πρόκειται δηλαδή για μια προσέγγιση ακαδημαϊκής μελέτης της εκπαίδευσης. Το αποκορύφωμα ήταν όταν στη Βρετανία το 1966 ο εκδότης των Routledge and Kegan έκανε κινήσεις για την έκδοση μιας σειράς εκπαιδευτικών κειμένων προερχόμενων και από τους τέσσερις επιστημονικούς κλάδους. Ήταν δεδομένο, λοιπόν, ότι εκείνη τη χρονική περίοδο όλα τα προγράμματα εκπαίδευσης των εκπαιδευτικών είχαν ως βασικό τους πυρήνα τους τέσσερις παραπάνω επιστημονικούς κλάδους. Κάτι αντίστοιχο συνέβαινε και έξω από το Ηνωμένο Βασίλειο.²⁶

Όλα αυτά επρόκειτο να αλλάξουν κατά τη διάρκεια της δεκαετίας του 1970.²⁷

Κατά τη διάρκεια της δεκαετίας του 1970 υπήρχε πάρα πολύς σκεπτικισμός για το πώς θα συνδυαζόταν η θεωρητική (ακαδημαϊκή) κατάρτιση των εκπαιδευτικών με τη

²⁵ Crook D. (2002) σ. 63.

²⁶ Στο ίδιο σ. 64.

²⁷ Στο ίδιο σσ. 64-69.



σχολική πράξη. Υπήρχε η άποψη ότι η εισαγωγή του Bachelor in Education αύξησε τη διχοτομία μεταξύ της διδακτικής πρακτικής και της ακαδημαϊκής έρευνας. Σύμφωνα με τον Hartley²⁸ η εκπαίδευση των εκπαιδευτικών περνά σε μια δεύτερη φάση, τη φάση της αμφιβολίας (doubt), του αναστοχασμού (reflection), και της αναδόμησης (reconstruction). Η εκπαίδευση των εκπαιδευτικών αρχίζει να χάνει το θεωρητικό της προσανατολισμό.

Κατά τη διάρκεια της δεκαετίας του 1980 χάνονται οι ευκαιρίες να διδάσκονται οι παιδαγωγικές σπουδές στα προγράμματα αρχικής κατάρτισης των εκπαιδευτικών, καθώς ένας αριθμός των σπουδαίων φυσιογνωμιών του κινήματος των επιστημονικών κλάδων, συνταξιοδοτείται ενώ ειδικοί κοινωνιολόγοι μετακινούνται σε περιοχές όπως η σχολική αποτελεσματικότητα και η «πολιτική κοινωνιολογία» όπου δεν εισάγονταν άτομα για να εκπαιδευτούν ως δάσκαλοι.²⁹ Ενώ, οι εθνικές απαιτήσεις επικεντρώνονται σε ερευνητικές δημοσιεύσεις σχετικές με την επαγγελματική και όχι την ακαδημαϊκή εργασία.

Από το 1989 στα προγράμματα σπουδών των σχολών κατάρτισης των εκπαιδευτικών στην Αγγλία και στην Ουαλία δε γίνεται καμιά αναφορά σε περαιτέρω παιδαγωγικές σπουδές³⁰.

Η παιδαγωγική ψυχολογία απευθύνεται σε εκπαιδευτικούς ατόμων με ειδικές ανάγκες και σε παιδαγωγούς ψυχολόγους. Η ιστορία, η φιλοσοφία και η κοινωνιολογία της εκπαίδευσης έχουν εξαφανιστεί από τα προγράμματα PGCE (Postgraduate Certificate in Education) (προγράμματα κατάρτισης των εκπαιδευτικών), ενώ η οποιαδήποτε προσπάθεια να συνεχιστεί η έρευνα στους κλασικούς επιστημονικούς κλάδους των επιστημών της αγωγής είναι δύσκολη, καθώς οι εν ενεργεία εκπαιδευτικοί, οι οποίοι είναι οι άμεσα ενδιαφερόμενοι, δυσκολεύονται, αφού δεν μπορούν να χρηματοδοτηθούν από τους εργοδότες τους. Οι παιδαγωγικές σπουδές εξαφανίζονται από την πλειοψηφία των βρετανικών πανεπιστημίων, ενώ μαθήματα που αφορούν τις παιδαγωγικές σπουδές εντάσσονται σε σχολές των τεχνών και των κοινωνικών επιστημών.

Στις αρχές του 21^{ου} 31 αιώνα η εκπαίδευση ως ακαδημαϊκό αντικείμενο, αντικαθίσταται από την κυβερνητική προαγωγή της κοινωνικής ένταξης, της διά βίου

²⁸ Hartley D. (2000), σ. 122.

²⁹ Crook D. (2002), σσ. 66-68.

³⁰ Tubbs N. & Grimes J. (2001)



μάθησης και των δεξιοτήτων σκέψης των παιδιών (children's thinking skills). Για τον Hartley³² η εκπαίδευση των εκπαιδευτικών διανύει την τρίτη φάση, τη φάση «των παιδαγωγικών λύσεων» (the pedagogical fix) και του αναζωπυρωμένου αιτήματος για βεβαιότητα (the renewed quest for certainty).

Οι λόγοι της εκτόπισης των παιδαγωγικών σπουδών από την εκπαίδευση των εκπαιδευτικών είναι για κάποιους τα φιλοσοφικά ελαττώματα της εκπαιδευτικής θεωρίας, ενώ για άλλους οι πολιτικές προκαταλήψεις των θεωρητικών της εκπαίδευσης. Για κάποιους άλλους το πρόβλημα εστιάζεται στον τρόπο συσχέτισης θεωρητικής κατάρτισης και επαγγελματικής πρακτικής και για κάποιους άλλους ο σημαντικότερος λόγος είναι η κυριαρχία της διδακτικής πρακτικής στα προγράμματα αρχικής κατάρτισης των εκπαιδευτικών. Ο αυξημένος πρακτικισμός, ο διδακτικός προσανατολισμός των προγραμμάτων σπουδών και η αντίστοιχη έκπτωση της θεωρητικής κατάρτισης είναι η βασική τάση η οποία κυριαρχεί στα προγράμματα κατάρτισης των εκπαιδευτικών σε όλες σχεδόν τις χώρες της Ευρώπης.³³ Η εκπαίδευση των εκπαιδευτικών χάνει το θεωρητικό της προσανατολισμό και³⁴ αυτό επηρεάζει και την εικόνα των επιστημών της αγωγής.

IV. Η εξέλιξη της παιδαγωγικής σκέψης στην Ελλάδα

- Στην Ελλάδα η ανάπτυξη της Παιδαγωγικής είναι συνδεδεμένη με την εκπαίδευση των εκπαιδευτικών. Ο χαρακτήρας της είναι συνδεδεμένος με τον τύπο του εκπαιδευτικού που εξυπηρετούσε ο εκάστοτε κυρίαρχος πολιτικο-ιδεολογικός συνασπισμός κοινωνικών δυνάμεων. Γι' αυτό και οι θεσμοί κατάρτισης των εκπαιδευτικών, τα Διδασκαλεία (1834-1933) και οι Παιδαγωγικές Ακαδημίες (1933 μέχρι την ίδρυση των Π.Π.Τ.Δ.Ε.), ελέγχονταν ασφυκτικά από το κράτος, πράγμα που σήμαινε αυστηρό πολιτικό έλεγχο των παιδαγωγών, όχι μόνο όσον αφορά τη διαπραγμάτευση των θέσεων του διδακτικού προσωπικού αλλά και την παραμονή ή όχι αυτού στις πιο πάνω σχολές και ιδρύματα εκπαίδευσης των εκπαιδευτικών.³⁵

Η καλλιέργεια της εθνικής συνείδησης και των ελληνοχριστιανικών ιδεωδών, ήταν το ζητούμενο της ελληνικής εκπαίδευσης για πάρα πολλά χρόνια, ανταποκρινόμενη

³¹ Στο ίδιο σ.69.

³² Hartley D. (2000), σ. 125.

³³ Vonk H. (1991), σσ 117-137.

³⁴ Hartley D. (2000), σ. 122.

³⁵ Γκότοβος Α. (1996), σσ. 36-37.



στην προσπάθεια του ελληνικού κράτους να καταστήσει την ύπαρξή του δεδομένη και τον πληθυσμό του αρκετά ομοιογενή, ώστε να μην υπάρχει ανάγκη καθορισμού της εθνικής του ταυτότητας³⁶. Και φυσικά ο πιο αποτελεσματικός τρόπος να εξασφαλιστεί κάτι τέτοιο ήταν η εκπαίδευση των εκπαιδευτικών, κυρίως, μέσω των εγχειριδίων της Παιδαγωγικής.

Έτσι δικαιολογείται και η επικράτηση της παραδοσιακής αυταρχικής παιδαγωγικής στην ερβαρτιανή της εκδοχή, η ελληνοχριστιανική παιδαγωγική όπως είναι γνωστή. Καλλιεργήθηκε από τη «Σχολή της Αθήνας» και την συνιστούσαν γερμανοσπουδαγμένοι, κυρίως, καθηγητές και παιδαγωγοί, όπως οι Ν. Εξαρχόπουλος, Κ. Γεωργούλης, Σπ. Καλλιάφας κ.α.³⁷ «...Εμφανίσθηκε ως αμάλγαμα ξένων παιδαγωγικών επιδράσεων (Γερμανών κυρίως Παιδαγωγών και Φιλοσόφων), μιας ιδιάζουσας ελληνικής αρχαιολατρίας και διαφόρων μορφών χριστιανικού ευσεβισμού»³⁸. Η γνώση της «...ήταν περισσότερο ιδεολογικός διαποτισμός (acculturation ideologue) παρά θεωρητική και πρακτική κατάρτιση για την παιδαγωγική πράξη. Ήταν περισσότερο τυπολατρεία-προγονολατρεία, λογοκοπία, θεωρητικολογία, χρηστομάθεια, ηθικολογία, εγκυκλοπαιδισμός, κλασικισμός, ιστορικοφιλολογισμός, διδακτισμός, παρά επιστημονική καθοδήγηση και ειδική παιδαγωγική κατάρτιση...Ο σκοπός δηλ. της μύησης των εκπαιδευτικών στη “Γενική Παιδαγωγική” ήταν η παιδαγωγική αλλοτρίωση και ο αποπροσανατολισμός προς ιδεαλιστικά ιδεώδη»³⁹.

Συνεπώς, η Παιδαγωγική δυσκολεύτηκε να ανεξαρτητοποιηθεί ως νέος επιστημονικός κλάδος (κατά τη διάρκεια του 20^{ου} αι.), καθώς έπρεπε να αποκοπεί από την ελληνοχριστιανική παράδοση και να απαλλαγεί από την επικυριαρχία της Φιλοσοφίας. Επιπρόσθετα έπρεπε να αποκτήσει τη δική της, μη ετερόφωτη, παράδοση.

Από το 1912, που ο Εξαρχόπουλος πήρε την έδρα της Παιδαγωγικής στο Πανεπιστήμιο Αθηνών, μέχρι και τη δεκαετία του 1960 η παιδαγωγική ιδεολογία μεταμφιεσμένη σε παιδαγωγική επιστήμη εντοπίζεται και στην παιδαγωγική θεωρία

³⁶ Σταμέλος Γ. (1999), σ. 67.

³⁷ Παπακωνσταντίνου Π. (1996), σσ. 18,23.

³⁸ Ο.π. Γκότσοβο Α. (1996), σ. 25.

³⁹ Ο.π. Παπακωνσταντίνου Π. (1996), σ. 19.



και στην παιδαγωγική μεθοδολογία και στη θεματική. Σύμφωνα με τον Γκότοβο πρόκειται για τον «Χρυσό Αιώνα της παιδαγωγικής ιδεολογίας».⁴⁰

Δεν μπορούμε, επομένως, να μιλάμε για παραγωγή έγκυρης παιδαγωγικής γνώσης αυτή την περίοδο. Αν και υπήρξε και αντίλογος στην παραδοσιακή παιδαγωγική από υποστηρικτές του παιδαγωγικού ρεύματος της Νέας Αγωγής (π.χ. Α. Δελμούζος, Δ. Γληνός κ.α.), ωστόσο, πήρε τη μορφή ιστορικοφιλολογικής κριτικής και η συμβολή της συνίσταται, κυρίως, στην αμφισβήτηση του κατεστημένου και όχι στην παραγωγή επιστημονικού λόγου.

Από τη δεκαετία του 1970 μια σειρά επιστημονικών εργασιών (όπως των Χρ. Φράγκου 1972, Κ. Τσουκαλά 1977, Χ. Νούτσου 1979, Α. Φραγκουδάκη 1977, 1979)⁴¹ δείχνουν στροφή προς την επιστημονική παιδαγωγική. (Όλες, όμως, εκτός από αυτή του Φράγκου, η οποία αποτελεί μια ψυχολογικά προσανατολισμένη έρευνα, ανήκουν στο χώρο της Κοινωνιολογίας της Εκπαίδευσης.) Σε μια περίοδο που διεθνώς αμφισβητείται ο ρόλος του σχολείου και αναζητούνται νέα εκπαιδευτικά-παιδαγωγικά μοντέλα, στην Ελλάδα οι ιδιάζουσες πολιτικές συνθήκες και οι προοπτικές για εκπαιδευτικές αλλαγές συνέβαλαν στο να ακολουθήσει η παιδαγωγική σκέψη μια συγκεκριμένη πορεία κινούμενη αρχικά σε δύο διαφορετικά επίπεδα: το επίπεδο της μακροανάλυσης (ιστορία, κοινωνιολογία, πολιτική της εκπαίδευσης κ.τ.λ.) και το επίπεδο της μικροανάλυσης (διδασκαλία, ψυχολογία, αξιολόγηση), με το επίπεδο της μακροανάλυσης να προπορεύεται καθώς «... η κοινωνική ζωή “πολιτικοποιείται” έντονα και ο παιδαγωγικός λόγος, κατεξοχήν κοινωνικοπολιτικός και ιδεολογικός, αναζητεί ένα σχολείο που αναπότρεπτα θα προκύψει από μια ριζική αλλαγή.»⁴²

Σε επίπεδο μικροανάλυσης κατά το τέλος της δεκαετίας του 1970, και αφού έχει προηγηθεί η συνολική απόρριψη του σχολείου, αρχίζει να αμφισβητείται η ελληνική παιδαγωγικο-διδασκτική πραγματικότητα και να αναζητείται ένα εναλλακτικό εκπαιδευτικό μοντέλο. Έτσι, λοιπόν, παρατηρείται μια αναντιστοιχία εξέλιξης ανάμεσα στο επίπεδο μακροανάλυσης και στο επίπεδο της μικροανάλυσης, με αποτέλεσμα τη δημιουργία δύο κατευθύνσεων στο χώρο της παιδαγωγικής : την «κοινωνιολογίζουσα» παιδαγωγική και την «ψυχολογίζουσα» παιδαγωγική. Αν το

⁴⁰ Γκότοβος Α. (1996), σσ. 25-68.

⁴¹ Γκότοβος Α. (1996), σ. 64.

⁴² Ο.π. Γκότοβος Α.-Μαυρογιώργος Γ.-Παπακωνσταντίνου Π. (1996), σσ. 8-9.



ζητούμενο για την εξέλιξη των Επιστημών της Αγωγής είναι η διεπιστημονική προσέγγιση της εκπαιδευτικής πραγματικότητας, στην Ελλάδα ο κοινωνιολογικός αντικειμενισμός και ο ψυχολογικός ιδεαλισμός εμπόδισαν και εμποδίζουν την εξέλιξή τους.⁴³

Τη δεκαετία του 1980 με τις νομοθετικές ρυθμίσεις, που μπορούν να θεωρηθούν τομές για την Παιδαγωγική Επιστήμη στην Ελλάδα, δημιουργήθηκαν νέες προϋποθέσεις για την ανάπτυξη του κλάδου. Με τη δημιουργία των τομέων Παιδαγωγικής στα Τμήματα Φ.Π.Ψ και την ίδρυση των Πανεπιστημιακών Παιδαγωγικών Τμημάτων «...η Παιδαγωγική Επιστήμη καθιερώνεται τυπικά ως αυτοτελές γνωστικό αντικείμενο σπουδών στα Ελληνικά Πανεπιστήμια», ενώ παράλληλα η κατάργηση της έδρας αποδεσμεύει δυνάμεις για αυτόνομη επιστημονική δράση.⁴⁴

V. Η ίδρυση και η λειτουργία των ΠΠΤ

Με το Ν.1268/82 «για τη δομή και τη λειτουργία των Ανωτάτων Εκπαιδευτικών Ιδρυμάτων» θεσπίζεται η ίδρυση της λειτουργίας των Παιδαγωγικών Τμημάτων τετραετούς φοίτησης, ενταγμένων στα Πανεπιστήμια, για την εκπαίδευση των εκπαιδευτικών της Πρωτοβάθμιας Εκπαίδευσης, ενώ με το άρθρο 2 του Π.Δ.

320/1983 ορίζεται ως αποστολή τους:

α. να καλλιεργούν και να προάγουν τις Παιδαγωγικές Επιστήμες με την ακαδημαϊκή και την εφαρμοσμένη διδασκαλία και έρευνα,

β. να παρέχουν στους πτυχιούχους τους τα απαραίτητα εφόδια που θα εξασφαλίζουν την άρτια κατάρτισή τους για την επιστημονική και επαγγελματική τους σταδιοδρομία,

γ. να συμβάλλουν στην εξύψωση του επιπέδου και στην κάλυψη των αυξανόμενων αναγκών της Εκπαίδευσης σε ό,τι αφορά σε ζητήματα Παιδαγωγικής.

⁴³ Στο ίδιο, σ. 68.

⁴⁴ Ο.π. Δήμου Γ. (1994), σ. 82.



δ. να συμβάλλουν στην αντιμετώπιση και επίλυση παιδαγωγικών προβλημάτων εν γένει.»⁴⁵

Με βάση, λοιπόν, τις παραπάνω νομοθετικές ρυθμίσεις μπορούμε να καταλάβουμε ότι η προβληματική της ανάπτυξής τους δεν μπορεί να κατανοηθεί εκτός πλαισίου λειτουργίας του πανεπιστημιακού θεσμού καθώς η αντίληψη για την κατάρτιση των εκπαιδευτικών «...αποκρυσταλλώθηκε στις φιλοδοξίες και στις στοχεύσεις της θεσμικής μεταρρύθμισης για την Ανώτατη Εκπαίδευση»⁴⁶, ενώ, ταυτόχρονα, σηματοδοτείται και το πεδίο ανάπτυξης των Επιστημών της Αγωγής.

Το αίτημα για ανωτατοποίηση της εκπαίδευσης των δασκάλων και των νηπιαγωγών υπήρχε πολύ πριν από την πραγματοποίησή της με υποστηρικτές τους μαζικούς-συνδικαλιστικούς φορείς⁴⁷ και ορισμένους επιστημονικούς φορείς της χώρας, οι οποίοι εξέφραζαν από τη μια τις επιφυλάξεις τους για τις Π.Α. και τις Σ.Ν. και από την άλλη το κοινωνικό αίτημα για μια ουσιαστική κατάρτιση των εκπαιδευτικών ως απόρροια φυσικά και της εξέλιξης των σχετικών με αυτήν επιστημών.⁴⁸ Όμως δεν μπορούμε να δούμε την ίδρυση των Π.Π.Τ μόνο «ως “απάντηση” στις συνδικαλιστικές διεκδικήσεις και στις “πολιτικές” πιέσεις και απαιτήσεις συγκεκριμένων κοινωνικών ομάδων». Η ίδρυσή τους δεν αποτελεί «παρθενογένεση» αλλά το αποτέλεσμα μιας μακρόχρονης διαδικασίας η οποία έγινε πραγματικότητα σε δεδομένες ιστορικές συνθήκες.⁴⁹ Όταν, δηλαδή, ο τύπος δασκάλου που χρειαζόταν η ελληνική πολιτεία δεν ήταν ο δάσκαλος-λειτουργός με κύρια αποστολή του την καλλιέργεια της εθνικής συνείδησης, των ελληνοχριστιανικών ιδεωδών, λόγος ύπαρξης και των αντίστοιχων θεσμών κατάρτισής του, των Π.Α. και των Σ.Ν., αλλά εκείνος ο τύπος εκπαιδευτικού που κύριο έργο του θα ήταν η «κοινωνικοποίηση» στο εθνικό κράτος.

Δεν μπορεί, βέβαια, να αμφισβητηθεί ότι η ίδρυση των Π.Π.Τ. ήταν μια ριζική τομή για την ελληνική εκπαιδευτική πραγματικότητα. Η αναβάθμιση της κατάρτισης των εκπαιδευτικών δεν έγινε στις ήδη υφιστάμενες σχολές, όπως έγινε σε άλλες χώρες (π.χ. στη Γαλλία), αλλά τα παλαιά εξωπανεπιστημιακά ιδρύματα εκπαίδευσης

⁴⁵ Ο.π. Σταμέλο Γ. (1999), σσ. 35-36.

⁴⁶ Ο.π. Παπακωνσταντίνου Π. (1990), σ. 43.

⁴⁷ Σχετικά βλέπε Αντωνίου Χρ. (2002), σσ. 48-64.

⁴⁸ Παπακωνσταντίνου Π. (1990), σ. 39.

⁴⁹ Ο.π. στο ίδιο, σ. 41.



εκπαιδευτικών (Παιδαγωγικές Ακαδημίες και Σχολές Νηπιαγωγών) καταργήθηκαν και αντικαταστάθηκαν από νέα πανεπιστημιακά ιδρύματα (Παιδαγωγικά Τμήματα Δημοτικής Εκπαίδευσης και Νηπιαγωγών). Η ίδρυση, μάλιστα, των Π.Π.Τ. Νηπιαγωγών αποτέλεσε ελληνική πρωτοτυπία σε διεθνές επίπεδο ανεξάρτητα αν αργότερα αμφισβητήθηκε η ανάγκη ίδρυσής τους.⁵⁰ Μια τέτοια ενέργεια συνεπάγεται μία ολοσχερή μεταβολή του καθεστώτος εκπαίδευσης των εκπαιδευτικών και δε σημαίνει μόνο αναβάθμιση των σπουδών τους αλλά και κοινωνική αναγνώριση της σημασίας της πρωτοβάθμιας εκπαίδευσης στο γενικότερο εκπαιδευτικό σύστημα, καθώς και αναβάθμιση του επαγγελματικού ρόλου και του κοινωνικού γοήτρου του δασκάλου και νηπιαγωγού.⁵¹ Το ότι όμως η μετάβαση από τον ένα θεσμό κατάρτισης των εκπαιδευτικών στον άλλο δεν έγινε ανώδυνα και δεν εξασφαλίστηκε η επιθυμητή ομοφωνία από την έναρξη της λειτουργίας των Π.Π.Τ. αυτό προδιέγραψε την περαιτέρω εξέλιξή τους, τη φυσιολογία, τη δυναμική τους, την εμβέλειά τους, τις προοπτικές τους, δημιουργώντας πάρα πολλές αμφιβολίες για το αν η «τομή» είχε βάθος. Η πλειοψηφία των ερευνητών στα πρώτα χρόνια λειτουργίας των Τμημάτων αυτών κάνουν λόγο για καταστρατήγηση της πανεπιστημιακής αυτοτέλειας των νέων Τμημάτων⁵² σε τέτοιο βαθμό που να υποστηρίζεται ότι στην πραγματικότητα τα πλαίσια λειτουργίας των Τμημάτων οριοθετήθηκαν με πραξικοπηματικό τρόπο.⁵³

Μια σειρά από νομοθετικές ρυθμίσεις κατά την μεταβατική περίοδο από την ίδρυση των Π.Π.Τ. μέχρι το οριστικό κλείσιμο των Π.Α. και των Σ.Ν. (Π.Δ. 24/1991) δηλώνουν απουσία σοβαρού σχεδιασμού για τα νέα Τμήματα, εξάρτηση της τύχης τους από τα κέντρα λήψης αποφάσεων και από την εξυπηρέτηση συντεχνιακών συμφερόντων και τη διατήρηση αντιφάσεων κληρονομημένων από το παρελθόν. Οι αντιφάσεις αυτές καθόρισαν τη λειτουργία τους, διαμόρφωσαν την φυσιολογία τους και ουσιαστικά συνέβαλαν στην αναπαραγωγή του παλιού μοντέλου των Π.Α. και των Σ.Ν., εξασφαλίζοντας με αυτό τον τρόπο τη δυνατότητα άσκησης από την πλευρά του κράτους ενός έμμεσου ιδεολογικοπολιτικού ελέγχου στην κατάρτιση των μελλοντικών εκπαιδευτικών.⁵⁴

Αξίζει να παρατηρήσει κανείς ότι οι Π.Α. και οι Σ.Ν. καταργούνται οριστικά όταν το εκπαιδευτικό προσωπικό τους διασφαλίζει το μέλλον του (Π.Δ. 468/1989), οι

⁵⁰ Σταμέλος Γ. (1999), σ. 192.

⁵¹ Ο.π. στο ίδιο, σ. 17.

⁵² Βλέπε: Δαμανάκη Μ (1994), Δήμου Γ. (1994), σσ. 78, 83.

⁵³ Παπακωνσταντίνου Π. (1990).

⁵⁴ Ο.π. στο ίδιο, σσ. 40-43. Επίσης, βλ. Νούτσος Μπ. (1985) σσ. 34-35.



εκπαιδευτικοί εξασφαλίζουν νομική κατοχύρωση της εξομοίωσής τους (Π.Δ. 130/1990) και όταν πολλές επαρχιακές πόλεις που διέθεταν Π.Α. και /ή Σ.Ν. διασφαλίζουν την ίδρυση Π.Π.Τ ή άλλων Πανεπιστημιακών Τμημάτων στην πόλη τους.⁵⁵

Η υιοθέτηση από το ΥΠΕΠΘ του μοντέλου των ανεξάρτητων Τμημάτων, αγνόησε το αίτημα πολλών ερευνητών, από την ίδρυση των ΠΠΤ αλλά και αργότερα, για ανάγκη ίδρυσης ενιαίων Παιδαγωγικών Σχολών.⁵⁶ Το αιτιολογικό ήταν ότι δεν υπήρχαν οι κατάλληλοι πανεπιστημιακοί χώροι και πολλές από τις έδρες των ΠΠΤ δε διέθεταν βασικά πανεπιστημιακά Τμήματα. Το αποτέλεσμα, φυσικά, ήταν η διάσπαρτη και μαζική λειτουργία ενός μεγάλου αριθμού Τμημάτων στην πλειοψηφία τους δυσλειτουργικών, τόσο από την άποψη της υλικοτεχνικής υποδομής όσο και της στελέχωσής τους με επαρκές διδακτικό προσωπικό. Αυτό σε συνδυασμό με την αύξηση του αριθμού των φοιτητών, για λόγους κοινωνικούς, δημιούργησε όλες εκείνες τις προϋποθέσεις για τη θεσμοποίηση της εισόδου των ειδικοτήτων στα νέα Τμήματα, η οποία οριοθέτησε και τη δυναμική των νέων Τμημάτων.⁵⁷

Η ανάγκη στελέχωσης του μεγάλου αριθμού των νέων Τμημάτων από τη μια με διδακτικό προσωπικό και η έλλειψη ικανοποιητικού αριθμού ερευνητών καταρτισμένων στις Επιστήμες της Αγωγής από την άλλη επέτρεψε την αριθμητική υπεροχή των μελών ΔΕΠ των ειδικοτήτων και την απορρόφηση ενός μεγάλου αριθμού εκπαιδευτικών από τις Π.Α.. Βέβαια, αυτό δεν έγινε χωρίς καμιά αντίσταση, καθώς ήταν αντίθετο με το σκοπό της ίδρυσης των ΠΠΤ, δηλαδή την καλλιέργεια της Παιδαγωγικής Επιστήμης /Επιστημών της Αγωγής, και άρα τη στελέχωσή τους κατεξοχήν με Παιδαγωγούς. Πάνω σε αυτό το θέμα υπήρξε σύγκρουση μεταξύ των ερευνητών, η οποία έμεινε γνωστή στην ελληνική βιβλιογραφία ως «η διαμάχη του “τι” και του “πώς”». «Διαμάχη», δηλαδή, μεταξύ των καθηγητών ειδικοτήτων και των καθηγητών των Επιστημών της Αγωγής. Η επικράτηση φυσικά των καθηγητών των ειδικοτήτων επέφερε πάρα πολλές αλλαγές στο περιεχόμενο κατάρτισης των μελλοντικών εκπαιδευτικών αναπαράγοντας τον εγκυκλοπαιδισμό για τον οποίο είχαν κατηγορηθεί οι Π.Α.⁵⁸

⁵⁵ Σταμέλος Γ. (1999), σσ. 72-73.

⁵⁶ Μαυρογιώργος Γ. (1990), σσ. 12-54.

⁵⁷ Παπακωνσταντίνου Π. (1990), σ. 44.

⁵⁸ Σταμέλος Γ. (1999), σσ. 88, 155.



Ένα άλλο σημείο το οποίο οριοθέτησε τη δυναμική των νέων Τμημάτων ήταν ο θεωρητικός-επιστημονικός ή εμπειρικός-πρακτικός προσανατολισμός του προγράμματος σπουδών τους. Οι παιδαγωγοί των Π.Α, φορείς παιδαγωγικών αντιλήψεων του 19^{ου} αι., συνέβαλαν στο να κυριαρχήσει στο πρόγραμμα σπουδών ο διδακτισμός, ο οποίος «...εκφράστηκε με αιχμή τις διδακτικές όταν ιδιαίτερα αυτές έτειναν να περνούν ως “ειδικές” για κάθε μάθημα χωρίς να είναι δεκτικές μιας κριτικής του περιεχομένου του μαθήματος (αναλυτικού προγράμματος) και χωρίς να είναι απαλλαγμένες από πρακτικίστικες τελειοποιήσεις ή ανοικτές με ποικίλες μεθοδολογικές και οργανωτικές προσεγγίσεις». ⁵⁹.

Για όλους τους παραπάνω λόγους, προέκυψε ως θέμα προβληματισμού ο κίνδυνος να μετατραπούν τα Π.Π.Τ σε σχολές επαγγελματικής κατάρτισης των εκπαιδευτικών. ⁶⁰

Όλα τα παραπάνω, αν και αφορούσαν τα πρώτα χρόνια λειτουργίας των ΠΠΤ, δεν διαφοροποιήθηκαν και πολύ με το πέρασμα του χρόνου. ⁶¹

VI. Τα δεδομένα του προβλήματος

Σε ότι αφορά την ελληνική πραγματικότητα, οι εργασίες οι οποίες έχουν γίνει μέχρι τώρα και αφορούν τα προγράμματα σπουδών των Π.Π.Τ., επιχειρούν να καταγράψουν τις γενικές κατευθύνσεις και τάσεις τους. Πιο συγκεκριμένα, ο Γ. Σταμέλος (1999), επιχειρεί να ερμηνεύσει τις γενικές τάσεις τους καταγράφοντας τους τίτλους των διδασκόμενων μαθημάτων (με βάση τους Οδηγούς Σπουδών του Ακαδημαϊκού Έτους 1995/96 όλων σχεδόν των Π.Π.Τ.). Το ίδιο περίπου επιχειρεί και με τις δύο άλλες εργασίες του (2001, 2003). Την καταγραφή, με βάση τους Οδηγούς Σπουδών, των μαθημάτων των Π.Τ.Δ.Ε. για το χρονικό διάστημα 1984-1994 επιχειρεί και ο Μ. Βιτούλης (1998) και τη συνεχίζει ο Χ. Αντωνίου (2002) παρουσιάζοντας σε ένα τμήμα της εργασίας του δεδομένα που αφορούν τα Ακαδημαϊκά Έτη 1997/98 και 1999/2000 χρησιμοποιώντας και εκείνος ως πηγή τους Οδηγούς Σπουδών. Προς την ίδια κατεύθυνση κινούνται και οι εισηγήσεις των Φ. Κοσσυβάκη (2002) και Α. Σκούρα (2004). Η Κοσσυβάκη επιχειρεί να αναδείξει την τάση εξέλιξης του Προγράμματος Σπουδών του Π.Τ.Δ.Ε. Ιωαννίνων μέσω της ανάδειξης της εξέλιξης

⁵⁹ Παπακωνσταντίνου Π. (1990), σ. 44.

⁶⁰ Δήμου Γ. (1994), σσ. 82-86, Νούτσος Μπ. (1985), σ. 35.

⁶¹ Σταμέλος Γ. (1999).



του Οδηγού Σπουδών του Τμήματος εξετάζοντας τον αριθμό των μαθημάτων, των μελών ΔΕΠ, των εργαστηρίων και άλλων δεικτών, όπως αυτοί εμφανίζονται στους Οδηγούς Σπουδών του Τμήματος. Το ίδιο ακριβώς επιχειρεί και η Σκούρα (2004) για το Πρόγραμμα Σπουδών του Π.Τ.Δ.Ε. Αθηνών βασιζόμενη, όμως, όχι μόνο στους οδηγούς σπουδών αλλά και στα πρακτικά της Γενικής Συνέλευσης του Τμήματος.

Όμως, όλες οι παραπάνω εργασίες εστιάζουν κυρίως, στις οργανωτικές πλευρές και γενικότερες τάσεις των προγραμμάτων σπουδών των Π.Π.Τ. και δεν εξετάζουν εάν στα προγράμματα σπουδών των Π.Π.Τ. διαφαίνονται οι νέες τάσεις, οι οποίες απαντούν στην ξένη βιβλιογραφία, σε ότι αφορά την παρουσία των επιστημών της αγωγής στα προγράμματα εκπαίδευσης των εκπαιδευτικών αλλά και στον ευρύτερο ακαδημαϊκό χώρο. Αυτό διαφοροποιεί και την παρούσα εργασία από τις παραπάνω.

VII. Οι υποθέσεις της έρευνας

Σκοπός, λοιπόν, της έρευνας είναι να καταγράψει και να ανιχνεύσει τον τρόπο με τον οποίο αντιπροσωπεύονται οι Επιστήμες της Αγωγής στα προγράμματα σπουδών του Παιδαγωγικού Τμήματος Δημοτικής Εκπαίδευσης Ιωαννίνων από την ίδρυση και λειτουργία του μέχρι και το ακαδημαϊκό έτος 2004-2005 (χρονική στιγμή που ορίζεται το θέμα της έρευνας).

Στόχος της είναι να αναδείξει τη σχέση η οποία υπάρχει ανάμεσα στο περιεχόμενο εκπαίδευσης των εκπαιδευτικών και στις επιστήμες της αγωγής. Είδαμε από την επισκόπηση της βιβλιογραφίας ότι υπάρχει ένας γενικότερος προβληματισμός τόσο για την παρουσία των επιστημών της αγωγής στα προγράμματα εκπαίδευσης των εκπαιδευτικών όσο και για τη θέση των επιστημών της αγωγής στον ευρύτερο ακαδημαϊκό χώρο.

Έχοντας υπόψη τις πιο πάνω επισημάνσεις, διατυπώσαμε τις παρακάτω γενικές ερευνητικές υποθέσεις:

- Στα προγράμματα σπουδών του Π.Τ.Δ.Ε. Ιωαννίνων αντιπροσωπεύονται οι βασικοί κλάδοι των Επιστημών της Αγωγής (Φιλοσοφία της Παιδείας, Ιστορία της εκπαίδευσης, Παιδαγωγική Ψυχολογία, Κοινωνιολογία της εκπαίδευσης).



- Στα προγράμματα σπουδών του Π.Τ.Δ.Ε. Ιωαννίνων όλης της περιόδου (1984-2005) υπάρχει ένας πυρήνας κλάδων των Επιστημών της Αγωγής που είναι σταθερός.
- Με την πάροδο του χρόνου, τα προγράμματα σπουδών του Π.Τ.Δ.Ε. Ιωαννίνων εμπλουτίζονται .
- Υπάρχουν γνωστικά αντικείμενα στα προγράμματα σπουδών του Π.Τ.Δ.Ε. Ιωαννίνων τα οποία εισάγονται και δεν μπορούν να ενταχθούν σε κανέναν από τους κλάδους των Επιστημών της Αγωγής έτσι όπως έχουν καταγραφεί στη βιβλιογραφία.

Με βάση τις υποθέσεις αυτές θα μπορούσαμε να διατυπώσουμε τα εξής ειδικότερα ερωτήματα:

- Επιβεβαιώνεται η κυρίαρχη (βιβλιογραφικά) τάση ότι τα γνωστικά αντικείμενα τα οποία εισάγονται στα προγράμματα εκπαίδευσης των εκπαιδευτικών δεν εντάσσονται πλέον στους κλασικούς επιστημονικούς κλάδους των επιστημών της αγωγής (όπως η Φιλοσοφία της Παιδείας, Ιστορία της εκπαίδευσης, η Παιδαγωγική Ψυχολογία, η Κοινωνιολογία της εκπαίδευσης) ;
- Επιβεβαιώνεται η κυρίαρχη τάση ότι η εκπαίδευση των εκπαιδευτικών χάνει το θεωρητικό της προσανατολισμό και ότι τα πανεπιστημιακά παιδαγωγικά τμήματα τείνουν να μετατραπούν σε σχολές επαγγελματικής κατάρτισης των εκπαιδευτικών;
- Τι παρατηρείται με τα διδασκόμενα μαθήματα, τα οποία τιτλοφορούνται ως «Ειδικές» (συγκεκριμένων δηλαδή γνωστικών αντικειμένων) ή «Γενικές» Διδακτικές; Πώς εμφανίζονται αυτά μέσα στο πρόγραμμα εκπαίδευσης των εκπαιδευτικών; Μπορεί να στοιχειοθετηθεί η άποψη, μέσα από την ποσοτική αποτύπωση αυτών στα προγράμματα σπουδών του Π.Τ.Δ.Ε. Ιωαννίνων, ότι το Π.Τ.Δ.Ε. Ιωαννίνων τείνει προς έναν στενά διδακτικό προσανατολισμό («διδασκτισμό»);
- Μήπως τα νέα μαθήματα τα οποία εισάγονται επιβεβαιώνουν την άποψη ότι η εκπαίδευση των εκπαιδευτικών διανύει τη φάση «των παιδαγωγικών λύσεων» (the pedagogical fix);



VIII. Το υλικό και η μέθοδος της έρευνας

Για να γίνει μια εμπειριστατωμένη έρευνα της σχέσης ανάμεσα στην ίδρυση-λειτουργία και ανάπτυξη των Π.Τ.Δ.Ε. και τους αντίστοιχους δείκτες ανάπτυξης των Επιστημών της Αγωγής στην Ελλάδα (μετά το 1985) θα χρειαζόταν να υπάρχει πρόσβαση σε υλικό όπως:

- Προγράμματα Σπουδών των Π.Τ.Δ.Ε.
- Συγγράμματα και εν γένει επιστημονικές δημοσιεύσεις
- Συνέδρια και ανακοινώσεις (πρακτικά συνεδρίων)
- Επιστημονικές Επετηρίδες
- Πρακτικά εκλογών νέων μελών ΔΕΠ και εξελίξεων και βιογραφικά υπομνήματα
- Μεταπτυχιακά Προγράμματα Σπουδών κ.α.

Όμως, όπως είναι ευνόητο, στα πλαίσια της παρούσας εργασίας δεν είναι (ήταν) δυνατόν να εξασφαλισθεί όλο αυτό το υλικό ώστε να αποτελέσει το υλικό ανάλυσης μιας πιο εμπειριστατωμένης έρευνας. Καταβλήθηκε ιδιαίτερη προσπάθεια ώστε να εξασφαλιστεί πρόσβαση και να συγκεντρωθεί το υλικό αλλά παρουσιάστηκαν πολλές δυσκολίες ιδιαίτερα στην πρόσβαση σε υλικό όπως τα πρακτικά εκλογών νέων μελών ΔΕΠ και εξελίξεων. Και αν ήταν ιδιαίτερα δύσκολη η απόκτηση αυτού του υλικού ακόμα πιο δύσκολη φυσικά είναι η ανάλυσή του. Αρκεί κανείς να αναφερθεί στο πιο απλό: Το αντικείμενο της θέσης που ορίζεται στο ΦΕΚ διορισμού δεν αποτελεί ασφαλή ένδειξη του κλάδου των Επιστημών της Αγωγής καθώς το καθοριστικό κριτήριο είναι το παραγόμενο ερευνητικό ή συγγραφικό έργο και το περιεχόμενό του.

Για αυτούς τους λόγους η παρούσα έρευνα περιορίστηκε μόνο στα προγράμματα σπουδών του Π.Τ.Δ.Ε. Ιωαννίνων. Από τα προγράμματα σπουδών είναι δυνατή η άντληση πληροφοριών για την ανάπτυξη των επιστημών της αγωγής στο Π.Τ.Δ.Ε.Ι. καθώς η ανάπτυξη και η φυσιολογία κάθε πανεπιστημιακού ιδρύματος ή τμήματος εξαρτώνται άμεσα από το παραγόμενο ερευνητικό και διδακτικό έργο, συνεπώς από τον προσανατολισμό και το περιεχόμενο των προγραμμάτων σπουδών. Τα προγράμματα σπουδών⁶² παίζουν πρωτεύοντα ρόλο στην πραγμάτωση των επίσημων στόχων που απορρέουν από την αποστολή του πανεπιστημίου εφόσον μέσω αυτών γίνεται η μετάδοση της γνώσης. Τα προγράμματα σπουδών και η διδασκαλία

⁶² Μαυρογιώργος Γ. & Σιάνου Ε. (2000), σσ. 178-180.



αποτελούν τις θεμελιώδεις συντεταγμένες για την υλοποίηση της εκπαιδευτικής διαδικασίας στο πανεπιστήμιο, γι' αυτό και η δομή και ο προσανατολισμός τους απαιτούν ειδική επεξεργασία. Για τη διαμόρφωσή τους χρειάζεται να λαμβάνονται υπόψη ορισμένα τυπικά κριτήρια όπως η κάλυψη αναγκαίων γνωστικών αντικειμένων, η σωστή διάρθρωσή τους στη διάρκεια του προβλεπόμενου χρόνου σπουδών, η παροχή ευρείας και εξειδικευμένης γνώσης, η διεπιστημονική προσέγγιση των γνωστικών αντικειμένων κ.α.. Έτσι, δικαιολογούνται και οι ειδικές διατάξεις και επί μέρους ρυθμίσεις με τις οποίες καθορίζονται οι προϋποθέσεις, τα όργανα και τα κριτήρια που πρέπει να λαμβάνονται υπόψη στη συγκρότηση των προγραμμάτων σπουδών.

Πιο συγκεκριμένα, το υλικό της έρευνάς μας είναι οι Οδηγοί Σπουδών οι οποίοι συνιστούν τη δημόσια γραπτή αποτύπωση του προγράμματος σπουδών ενός Τμήματος. Είναι τα αντίστοιχα αναλυτικά προγράμματα.. Για την ανεύρεση του υλικού μας απευθυνθήκαμε στη Γραμματεία του Π.Τ.Δ.Ε. Ιωαννίνων.

Για τα τέσσερα πρώτα χρόνια λειτουργίας του Τμήματος (Ακαδημαϊκά Έτη 1984-1985, 1985-1986, 1986-1987, 1987-1988) δε βρέθηκαν Οδηγοί Σπουδών, γι' αυτό και το υλικό γι' αυτό το χρονικό διάστημα, είναι ωρολόγια προγράμματα διδασκαλίας μαθημάτων και προγράμματα εξετάσεων. Από τους Οδηγούς Σπουδών χρησιμοποιήθηκαν εκείνα τα στοιχεία τα οποία αφορούσαν τα μαθήματα του προπτυχιακού προγράμματος σπουδών του Π.Τ.Δ.Ε. Ιωαννίνων τα σχετικά με τις Επιστήμες της Αγωγής. Τα μαθήματα του προπτυχιακού προγράμματος του Π.Τ.Δ.Ε. Ιωαννίνων εντάσσονται σε τρεις κύκλους. Ο Α' Κύκλος μαθημάτων με τον τίτλο «Επιστήμες της Αγωγής» περιλαμβάνει μαθήματα τα οποία ανήκουν στην ευρύτερη περιοχή των Επιστημών της Αγωγής, ο Β' Κύκλος με τον τίτλο «Διδακτικές» περιλαμβάνει μαθήματα που αφορούν στην κατάρτιση του φοιτητή σε θέματα Διδακτικής (Γενικής και Ειδικής). Ο Γ' Κύκλος μαθημάτων είναι συνδυασμός μαθημάτων των γνωστικών αντικειμένων Νεοελληνικής Γλώσσας και Λογοτεχνίας, Μαθηματικών και μίας σειράς άλλων μαθημάτων που προσφέρονται από άλλα Τμήματα ή και από το Π.Τ.Δ.Ε. Ιωαννίνων. Ενδεικτικά αναφέρονται τα εξής γνωστικά αντικείμενα: Αρχαιολογία, Βιολογία, Γλωσσολογία, Ιστορία, Κλασικές Σπουδές, Κοινωνιολογία, Λαογραφία, Πληροφορική, Φιλοσοφία-Επιστημολογία, Φυσική, Χημεία.



Η παρούσα έρευνα περιορίστηκε μόνο στους τίτλους των μαθημάτων του Α' και Β' κύκλου μαθημάτων του προπτυχιακού προγράμματος σπουδών του Π.Τ.Δ.Ε. Ιωαννίνων : του Α' Κύκλου με τον τίτλο «Επιστήμες της Αγωγής» και του Β' Κύκλου με τον τίτλο «Διδακτικές».

Τα μαθήματα του Γ' Κύκλου δεν είναι δυνατόν να μας παράσχουν πληροφορίες για τις τάσεις στο χώρο των επιστημών της αγωγής στο Π.Τ.Δ.Ε. Ιωαννίνων, γιατί είναι μαθήματα ειδικοτήτων και μαθήματα που προσφέρονται από άλλα τμήματα.

Ως «μάθημα» στο πρόγραμμα σπουδών του Π.Τ.Δ.Ε. Ιωαννίνων ορίζεται «...η διδασκαλία μέρους ενός γνωστικού αντικειμένου κατά τη διάρκεια ενός εξαμήνου και επί τρεις ώρες την εβδομάδα που αντιστοιχούν σε τρεις διδακτικές μονάδες».⁶³

Όλοι οι τίτλοι μαθημάτων του Α' και Β' Κύκλου μαθημάτων όλων των ακαδημαϊκών ετών παρατίθενται στους πίνακες I, II και III του Παραρτήματος. Ο πίνακας I περιέχει τους τίτλους των μαθημάτων και των δύο κύκλων των πρώτων τεσσάρων ακαδημαϊκών ετών (1984/85-1987/88). Για την καταγραφή τους χρησιμοποιήθηκαν τα Προγράμματα Διδασκαλίας και Εξετάσεων. Ο πίνακας II περιέχει τους τίτλους των μαθημάτων του Α' Κύκλου Μαθημάτων (Επιστήμες της Αγωγής) όλων των ακαδημαϊκών ετών και ο πίνακας III περιέχει τους τίτλους μαθημάτων του Β' Κύκλου Μαθημάτων (Διδακτικές).

Για την παρουσίαση και ανάλυση των δεδομένων της έρευνας χρησιμοποιήθηκε η κατηγοριοποίηση των Επιστημών της Αγωγής του Mialaret όπως παρουσιάστηκε στο πρώτο μέρος της εργασίας (βλέπε πίνακα σ. 11). Προσθέσαμε την κατηγορία «Άλλα Μαθήματα» για όσα μαθήματα δεν μπορούν να ενταχθούν σε κανένα από τους κλάδους των Επιστημών της Αγωγής σύμφωνα με τη συγκεκριμένη κατηγοριοποίηση. Επιλέξαμε την κατηγοριοποίηση του Mialaret αντί του Πυργιωτάκη, επειδή ο όρος «Επιστήμες της Αγωγής» του Mialaret υιοθετείται από το Π.Τ.Δ.Ε Ιωαννίνων, και ο πληθυντικός «Παιδαγωγικές Επιστήμες» υιοθετείται επίσης και από τον νομοθέτη (άρθρο 2 του Π.Δ. 320/1983).

Η εικόνα των μαθημάτων μετά από την πρώτη καταγραφή τους όπως αυτή φαίνεται στους πίνακες του παραρτήματος, υπέδειξε και τις χρονικές περιόδους εξέτασης του υλικού. Το υλικό παρουσιάζεται ως εξής:

Αρχικά παρουσιάζονται τα μαθήματα του Α' κύκλου μαθημάτων που διδάχθηκαν τα τέσσερα πρώτα χρόνια λειτουργίας του Παιδαγωγικού Τμήματος Δημοτικής

⁶³ Οδηγός Σπουδών Π.Τ.Δ.Ε. Ιωαννίνων Ακαδημαϊκού Έτους 2004-2005, σ.31.



Εκπαίδευσης Ιωαννίνων (Ακαδημαϊκά Έτη: 1984-1985, 1985-1986, 1986-1987, 1987-1988), θεωρώντας ότι η πρώτη τετραετία αποτελεί μια διακριτή χρονική περίοδο. Το σύνολο των μαθημάτων αυτής της χρονικής περιόδου, ουσιαστικά συνιστά το πρώτο ολοκληρωμένο πρόγραμμα σπουδών πανεπιστημιακής εκπαίδευσης ελλήνων εκπαιδευτικών πρωτοβάθμιας εκπαίδευσης, το οποίο προσφέρθηκε από το Π.Τ.Δ.Ε. Ιωαννίνων και μπορεί να αποτελέσει το σημείο αναφοράς για την ανάδειξη οποιασδήποτε εξέλιξης στο χώρο των επιστημών της αγωγής τα υπόλοιπα χρόνια.

Στη συνέχεια παρουσιάζονται όλα εκείνα τα μαθήματα του Α' Κύκλου τα οποία εμφανίστηκαν σχεδόν όλα τα ακαδημαϊκά έτη, και άρα αποτελούν τον σταθερό πυρήνα του προγράμματος σπουδών του Π.Τ.Δ.Ε. Ιωαννίνων.

Στο επόμενο στάδιο περιγράφονται τα νέα μαθήματα τα οποία εμφανίστηκαν μετά το τέταρτο έτος λειτουργίας του Π.Τ.Δ.Ε. Ιωαννίνων (ακαδημαϊκό έτος 1988/1989) μέχρι και το ακαδημαϊκό έτος 2004-2005. Αρχικά αναφέρονται τα νέα μαθήματα τα οποία εμφανίστηκαν τη δεκαετία 1988/89-1998/99 και στη συνέχεια τα μαθήματα τα οποία εμφανίστηκαν τα επόμενα χρόνια καθώς το ακαδημαϊκό έτος 1999/2000 μπορεί να χαρακτηριστεί ως χρονιά τομή στο πρόγραμμα σπουδών του Π.Τ.Δ.Ε. Ιωαννίνων επειδή εισάγονται πάρα πολλά νέα μαθήματα. Είναι αξιοσημείωτο ότι σε αυτό το χρονικό διάστημα εμφανίζονται πολύ περισσότερα νέα μαθήματα από όσα εμφανίστηκαν κατά τη διάρκεια μιας ολόκληρης δεκαετίας (1988/89-1998/99).

Τέλος, παρουσιάζονται τα μαθήματα του Β' Κύκλου μαθημάτων με τον τίτλο «Διδακτικές» όπως εμφανίστηκαν όλα τα χρόνια λειτουργίας του Π.Τ.Δ.Ε. Ιωαννίνων μέχρι και το ακαδημαϊκό έτος 2004-2005.

Η έρευνα είναι περιγραφική, αποτελεί έρευνα περίπτωσης⁶⁴ και αφορά ένα από τα Παιδαγωγικά Τμήματα της Ελλάδας, το Π.Τ.Δ.Ε. Ιωαννίνων. Ωστόσο, όπως είναι χαρακτηριστικό στοιχείο κάθε έρευνας περίπτωσης μπορεί να θεωρηθεί μια ενδεικτική έρευνα περίπτωσης και τα συμπεράσματά της να είναι ενδιαφέροντα και αξιοποιήσιμα και για άλλες περιπτώσεις. Εξάλλου η συγκεκριμένη έρευνα μπορεί να περιορίζεται σε ένα μόνο Π.Π.Τ. και μόνο στους τίτλους μαθημάτων, καλύπτει όμως όλο το χρόνο λειτουργίας του Π.Τ.Δ.Ε. Ιωαννίνων. Επιπλέον, δεν μπορούμε να παραβλέψουμε και το γεγονός ότι το να έχουμε στοιχεία για ένα τμήμα μπορούμε να έχουμε και κάποιες ενδείξεις και για τα άλλα τμήματα καθώς τόσο στην εκλογή όσο

⁶⁴ Cohen L.-Manion L. (1997), Punch K. (2005).



και στην εξέλιξη των μελών ΔΕΠ κάθε Π.ΠΤ. συμμετείχαν και συμμετέχουν μέλη ΔΕΠ και άλλων Π.Π.Τ. Επίσης, μέσα από τους τίτλους των μαθημάτων που διδάχτηκαν στο Π.Τ.Δ.Ε. Ιωαννίνων και εντάσσονται στα πεδία των επιστημών της αγωγής μπορεί να ανιχνευθούν και να καταγραφούν κάποιες γενικές τάσεις όσον αφορά την εξέλιξη των επιστημών της αγωγής στο Τμήμα αυτό. Δεν μπορεί όμως να θεμελιωθεί επιστημονικά μια ειδικότερη αποτύπωση όσον αφορά την πορεία εξέλιξης και ανάπτυξής τους, καθώς κάτι τέτοιο θα απαιτούσε, όπως είπαμε παραπάνω, μια πιο εκτενή συλλογή και μελέτη υλικού, η οποία να αφορά και άλλες πτυχές της εξέλιξης και ανάπτυξης αυτής.



ΜΕΡΟΣ ΔΕΥΤΕΡΟ

ΠΑΡΟΥΣΙΑΣΗ ΚΑΙ ΑΝΑΛΥΣΗ ΔΕΔΟΜΕΝΩΝ



ΠΑΡΟΥΣΙΑΣΗ ΚΑΙ ΑΝΑΛΥΣΗ ΔΕΔΟΜΕΝΩΝ

Στο κεφάλαιο αυτό θα παρουσιαστούν τα στοιχεία που προέκυψαν από τη μελέτη των Οδηγών Σπουδών και άλλου σχετικού και συμπληρωματικού ως προς αυτούς, υλικού (Προγράμματα Διδασκαλίας μαθημάτων και Προγράμματα Εξετάσεων Μαθημάτων).

Α. Μαθήματα του Α' Κύκλου με τον τίτλο «Επιστήμες της αγωγής»

1. Μαθήματα των επιστημών της αγωγής τα τέσσερα πρώτα χρόνια λειτουργίας του Π.Τ.Δ.Ε. Ιωαννίνων (1984/85-1987/88)

Από τον πίνακα Ι του παραρτήματος μπορούμε να προβούμε στις εξής διαπιστώσεις :

Το **Ακαδημαϊκό Έτος 1984-1985**, (πρώτο έτος λειτουργίας του Π.Τ.Δ.Ε. Ιωαννίνων) από τα είκοσι τέσσερα μαθήματα τα οποία διδάχθηκαν, τα εξής επτά μαθήματα: Ιστορία της Εκπαίδευσης, Μεθοδολογία της Παιδαγωγικής Έρευνας, Εισαγωγή στην Επιστήμη (ες) της Αγωγής (Χειμερινού και Εαρινού Εξαμήνου), Φιλοσοφία της Παιδείας (Χειμερινού και Εαρινού Εξαμήνου), Θεωρίες της Αγωγής, ανήκαν στις επιστήμες της αγωγής, τα τέσσερα ήταν μαθήματα ψυχολογίας, και τα υπόλοιπα μαθήματα ήταν μαθήματα ειδικών γνωστικών αντικειμένων, όπως Μαθηματικά, Φυσικές Επιστήμες, Φιλοσοφία, Φιλολογία, Ιστορία, Γλωσσολογία. Κατά το πρώτο έτος λειτουργίας του Π.Τ.Δ.Ε. Ιωαννίνων δεν υπάρχουν μαθήματα Διδακτικής.

Το **Ακαδημαϊκό Έτος 1985-1986** (δεύτερο Έτος λειτουργίας του Π.Τ.Δ.Ε. Ιωαννίνων) εμφανίζονται στο πρόγραμμα σπουδών του Τμήματος οι κύκλοι μαθημάτων. Ο Α' Κύκλος Μαθημάτων τιτλοφορείται «Επιστήμες της Αγωγής», ο Β' Κύκλος μαθημάτων «Διδακτικές» και ο Γ' Κύκλος μαθημάτων είναι συνδυασμός μαθημάτων των γνωστικών αντικειμένων Νεοελληνικής Γλώσσας και Λογοτεχνίας, Μαθηματικών και μίας σειράς άλλων μαθημάτων που προσφέρονται από άλλα Τμήματα ή και από το Π.Τ.Δ.Ε. Ιωαννίνων. Ενδεικτικά αναφέρονται τα εξής γνωστικά αντικείμενα : Αρχαιολογία, Βιολογία, Γλωσσολογία, Ιστορία, Κλασικές Σπουδές, Κοινωνιολογία, Λαογραφία, Πληροφορική, Φιλοσοφία-Επιστημολογία, Φυσική, Χημεία.

Στον Α' Κύκλο Μαθημάτων εντάσσονται τα μαθήματα των επιστημών της αγωγής τα οποία προσφέρθηκαν και στο προηγούμενο έτος καθώς και τα νέα μαθήματα τα οποία προσφέρθηκαν, όπως: Κοινωνιολογία της Εκπαίδευσης Ι, Σχολική Παιδαγωγική Ι,



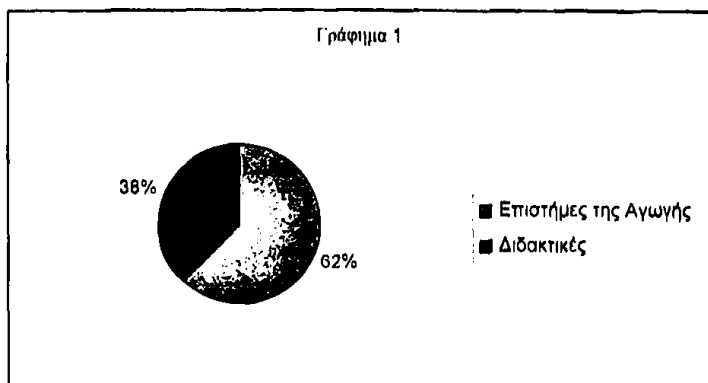
Θεωρίες της Αγωγής και της Κοινωνικοποίησης (προσφέρθηκε και στο προηγούμενο έτος όμως με τον τίτλο Θεωρίες της Αγωγής χωρίς τον όρο «της Κοινωνικοποίησης»), Αξιολόγηση στην Εκπαίδευση, Θεωρίες της Μάθησης,

Μετανάστευση και Εκπαίδευση, Οργάνωση και Διοίκηση της Εκπαίδευσης, καθώς επίσης και μαθήματα Ψυχολογίας (το μάθημα Εξελικτική Ψυχολογία)

Το **Ακαδημαϊκό Έτος 1986-1987** (Τρίτο Έτος λειτουργίας του Π.Τ.Δ.Ε. Ιωαννίνων) προστέθηκαν στα μαθήματα του προηγούμενου έτους τα εξής πέντε μαθήματα: Σχολική Παιδαγωγική ΙΙ, Ειδική Αγωγή, Ψυχοκοινωνιολογία της Οικογένειας, Ανομικά φαινόμενα στην εκπαίδευση, Παιδαγωγική Συμβουλευτική.

Κατά το **Ακαδημαϊκό Έτος 1987-1988** (Τέταρτο Έτος λειτουργίας του Π.Τ.Δ.Ε. Ιωαννίνων) προστέθηκαν στο πρόγραμμα σπουδών του Π.Τ.Δ.Ε. Ιωαννίνων τα εξής τρία μαθήματα: Οικονομία στην εκπαίδευση, Συγκριτική Παιδαγωγική, Εκπαίδευση και Οικονομική Ανάπτυξη.

Εκείνο το οποίο αξίζει κανείς να σχολιάσει είναι το γεγονός ότι ενώ το πρώτο έτος δεν υπάρχουν καθόλου μαθήματα Διδακτικών, από το δεύτερο έτος μέχρι και το τέταρτο αυξάνονται σταδιακά τα μαθήματα των Διδακτικών για να καταλήξουμε στο τέταρτο έτος λειτουργίας του Π.Τ.Δ.Ε. Ιωαννίνων στην εξής εικόνα: από τα μαθήματα που προσφέρονται τα οχτώ (σύμφωνα με το Γράφημα 1 το 38% των μαθημάτων) να είναι μαθήματα Διδακτικών και τα υπόλοιπα δεκατρία (το 62%) να ανήκουν στο σύνολο όλων των άλλων κλάδων των Επιστημών της Αγωγής. Προφανώς αρχίζει να διαφαίνεται στο πρόγραμμα σπουδών του Π.Τ.Δ.Ε. Ιωαννίνων η επικράτηση των καθηγητών ειδικοτήτων και όχι των καθηγητών των Επιστημών της Αγωγής. Αναφερόμαστε φυσικά στη γνωστή διαμάχη του «τι» και του «πως».



2. Μαθήματα των επιστημών της αγωγής τα οποία εμφανίζονται τα τέσσερα πρώτα χρόνια και όλα τα ακαδημαϊκά έτη

Πίνακας 1: Μαθήματα των επιστημών της αγωγής τα οποία εμφανίζονται <u>όλα τα έτη</u> λειτουργίας του Π.Τ.Δ.Ε. Ιωαννίνων
1. Θεωρίες της Αγωγής και της Κοινωνικοποίησης
2. Αξιολόγηση στην Εκπαίδευση
3. Γενική Ψυχολογία I
4. Γενική Ψυχολογία II
5. Ειδική Αγωγή I
6. Ειδική Αγωγή II
7. Εισαγωγή στις Επιστήμες της Αγωγής I
8. Εισαγωγή στις Επιστήμες της Αγωγής II
9. Εξελικτική Ψυχολογία I
10. Εξελικτική Ψυχολογία II
11. Ιστορία της Εκπαίδευσης I
12. Ιστορία της Εκπαίδευσης II
13. Κοινωνική - (Πολιτική Ψυχολογία)
14. Κοινωνιολογία της Εκπαίδευσης I
15. Κοινωνιολογία της Εκπαίδευσης II
16. Μεθοδολογία Παιδαγωγικής Έρευνας I
17. Μεθοδολογία Παιδαγωγικής Έρευνας II
18. Μετανάστευση και Εκπαίδευση
19. Οικονομία στην Εκπαίδευση
20. Οργάνωση και Διοίκηση της Εκπαίδευσης
21. Παιδαγωγική Συμβουλευτική
22. Παιδαγωγική Ψυχολογία-Θεωρίες Μάθησης
23. Συγκριτική Παιδαγωγική
24. Σχολική Παιδαγωγική I
25. Σχολική Παιδαγωγική II



26. Φιλοσοφία της Παιδείας Ι
27. Φιλοσοφία της Παιδείας ΙΙ

Πίνακας Ια: Μαθήματα των επιστημών της αγωγής των τεσσάρων πρώτων ετών τα λειτουργίας του Π.Τ.Δ.Ε. Ιωαννίνων τα οποία αφαιρέθηκαν
1. Ψυχοκοινωνιολογία της Οικογένειας
• - 2. Ανομικά φαινόμενα στην εκπαίδευση
• 3. Εκπαίδευση και Οικονομική Ανάπτυξη

Από τον πίνακα Ι διαπιστώνουμε ότι σχεδόν όλα τα μαθήματα των πρώτων τεσσάρων ετών λειτουργίας του Π.Τ.Δ.Ε. Ιωαννίνων αποτέλεσαν και τον σταθερό πυρήνα του προγράμματος σπουδών του Τμήματος καθώς εμφανίστηκαν όλα τα χρόνια λειτουργίας του. Ενώ, στον πίνακα Ια μπορεί κανείς να παρατηρήσει ότι τα μόνα μαθήματα των πρώτων τεσσάρων ετών λειτουργίας του Π.Τ.Δ.Ε. Ιωαννίνων που δεν ξαναεμφανίστηκαν ήταν τα εξής τρία: «Ψυχοκοινωνιολογία της Οικογένειας», «Ανομικά φαινόμενα στην εκπαίδευση» και «Εκπαίδευση και Οικονομική Ανάπτυξη». Αυτό συνέβη προφανώς γιατί τα τέσσερα πρώτα χρόνια λειτουργίας του Π.Τ.Δ.Ε. Ιωαννίνων και μέχρι το Τμήμα αποκτήσει την αυτοδυναμία του τα μαθήματα διδάσκονταν και από μέλη ΔΕΠ άλλων Τμημάτων, κυρίως του Φ.Π.Ψ. και από διδάσκοντες οι οποίοι είχαν προσληφθεί σύμφωνα με το Π.Δ. 407/80 και οι οποίοι δεν αποτελούσαν το σταθερό διδακτικό προσωπικό του Τμήματος.

Από τους πίνακες Ιβ και Ιγ βλέπουμε πως κατανέμονται τα μαθήματα στους διάφορους κλάδους των επιστημών της αγωγής σύμφωνα με τον Mialaret.

Πίνακας Ιβ: Μαθήματα σύμφωνα με την κατηγοριοποίηση του Mialaret	
<i>Μαθήματα τα οποία ανήκουν στους επιστημονικούς κλάδους που αναλύουν τους γενικούς και «τοπικούς» όρους λειτουργίας του εκπαιδευτικού θεσμού</i>	<i>Μαθήματα τα οποία ανήκουν στους επιστημονικούς κλάδους που αναλύουν την ίδια την εκπαιδευτική κατάσταση</i>
1. Θεωρίες της Αγωγής και της Κοινωνικοποίησης	1. Αξιολόγηση στην Εκπαίδευση
2. Εισαγωγή στις Επιστήμες της Αγωγής Ι	2. Ειδική Αγωγή Ι
3. Εισαγωγή στις Επιστήμες της Αγωγής ΙΙ	3. Ειδική Αγωγή ΙΙ
4. Ιστορία της Εκπαίδευσης Ι	4. Μεθοδολογία Παιδαγωγικής Έρευνας Ι
5. Ιστορία της Εκπαίδευσης ΙΙ	5. Μεθοδολογία Παιδαγωγικής Έρευνας ΙΙ
6. Κοινωνιολογία της Εκπαίδευσης Ι	6. Παιδαγωγική Συμβουλευτική
7. Κοινωνιολογία της Εκπαίδευσης ΙΙ	7. Παιδαγωγική Ψυχολογία-Θεωρίες Μάθησης
8. Μετανάστευση και Εκπαίδευση	8. Σχολική Παιδαγωγική Ι



9. Οικονομία στην Εκπαίδευση	9. Σχολική Παιδαγωγική II
10. Οργάνωση και Διοίκηση της Εκπαίδευσης	
11. Συγκριτική Παιδαγωγική	
12. Φιλοσοφία της Παιδείας I	
13. Φιλοσοφία της Παιδείας II	

Πίνακας 1γ: Άλλα μαθήματα
1. Γενική Ψυχολογία I
2. Γενική Ψυχολογία II
3. Εξελικτική Ψυχολογία I
4. Εξελικτική Ψυχολογία II
5. Κοινωνική-Πολιτική Ψυχολογία

Στον πίνακα 1β παρατηρούμε ότι από τους κλάδους που αναφέρονται στους γενικούς και «τοπικούς» όρους λειτουργίας του εκπαιδευτικού θεσμού σύμφωνα με το Mialaret δεν εμφανίζονται μαθήματα κλάδων όπως της Εθνολογίας της Εκπαίδευσης, της Σχολικής Δημογραφίας. Ενώ από τους κλάδους που αναφέρονται στην ίδια την εκπαιδευτική κατάσταση δεν υπάρχουν μαθήματα κλάδων όπως της Παιδαγωγικής Φυσιολογίας, των επιστημών της επικοινωνίας, της ψυχοκοινωνιολογίας των μικρών ομάδων, των επιστημών της επικοινωνίας. Επίσης από τους παραπάνω πίνακες συμπεραίνουμε ότι όλα τα ακαδημαϊκά έτη λειτουργίας του Π.Τ.Δ.Ε. Ιωαννίνων εκπροσωπούνται όλοι οι κλασικοί κλάδοι των επιστημών της Αγωγής. Δηλαδή υπάρχουν δύο μαθήματα Ιστορίας της Εκπαίδευσης, δύο μαθήματα Κοινωνιολογίας της Εκπαίδευσης, δύο μαθήματα Φιλοσοφίας της Παιδείας και ένα μάθημα Παιδαγωγικής Ψυχολογίας. Τα μαθήματα όμως αυτά δεν ανήκουν σε πιο εξειδικευμένους κλάδους των παραπάνω επιστημών έτσι ώστε να τους εμπλουτίσουν και να τους διευρύνουν, απλώς είναι πρώτο και δεύτερο μέρος.

Αξιοπρόσεχτο είναι ότι στην κατηγορία «Άλλα μαθήματα», όπως φαίνεται στον πίνακα 1γ, ανήκουν τα πέντε μαθήματα Ψυχολογίας.

3. Μαθήματα τα οποία εισάγονται από το ακαδημαϊκό έτος 1988/89 μέχρι και το ακαδημαϊκό έτος 2004/05

3.1. Μαθήματα τα οποία εισάγονται κατά τη δεκαετία 1988/89-1998/99

Πίνακας 2: Νέα μαθήματα τα οποία εμφανίζονται για πρώτη φορά κατά τη δεκαετία 1988/89-1998/99
1. Αισθητική Αγωγή
2. Αναλυτικά Προγράμματα
3. Εισαγωγή στην Επιστημολογία
4. Κοινωνική Παιδαγωγική I



5. Κοινωνική Παιδαγωγική II
6. Κοινωνιολογία της Θρησκείας
7. Λαϊκή Επιμόρφωση
8. Οπτικοακουστικά Μέσα
9. Παιδαγωγική Επιστημολογία
10. Συμβουλευτική-Προσανατολισμός στην Εκπαίδευση
11. Σχολικές Βιβλιοθήκες – Εποπτικά Μέσα
12. Το παιδικό βιβλίο
13. Υγιεινή του Παιδιού και των Διδασκαστῶν
14. Ψυχολογία (διαπροσωπικής) επικοινωνίας
15. Ψυχολογία της (επι)μόρφωσης ενηλίκων

Κατά τη δεκαετία αυτή εισάγονται όπως φαίνεται από τον παραπάνω πίνακα δεκαπέντε νέα μαθήματα.

Από τους πίνακες 2α και 2β βλέπουμε πως κατανέμονται τα νέα μαθήματα στους διάφορους επιστημονικούς κλάδους των επιστημών της αγωγής σύμφωνα με τον Mialaret.

Πίνακας 2α: Μαθήματα σύμφωνα με την κατηγοριοποίηση του Mialaret	
<i>Μαθήματα τα οποία ανήκουν στους επιστημονικούς κλάδους που αναλύουν τους γενικούς και «τοπικούς» όρους λειτουργίας του εκπαιδευτικού θεσμού</i>	<i>Μαθήματα τα οποία ανήκουν στους επιστημονικούς κλάδους που αναλύουν την ίδια την εκπαιδευτική κατάσταση</i>
Αναλυτικά Προγράμματα	Συμβουλευτική - Προσανατολισμός στην εκπαίδευση (Παιδαγωγική Ψυχολογία)
	Κοινωνική Παιδαγωγική I
	Κοινωνική Παιδαγωγική II

Πίνακας 2β: Άλλα μαθήματα
1. Αισθητική Αγωγή
2. Εισαγωγή στην Επιστημολογία
3. Κοινωνιολογία της Θρησκείας
4. Λαϊκή Επιμόρφωση
5. Οπτικοακουστικά Μέσα
6. Παιδαγωγική Επιστημολογία
7. Σχολικές Βιβλιοθήκες-Εποπτικά Μέσα
8. Το παιδικό βιβλίο
9. Υγιεινή του Παιδιού και των Διδασκαστῶν
10. Ψυχολογία (διαπροσωπικής) επικοινωνίας
11. Ψυχολογία της (επι)μόρφωσης ενηλίκων

Στον πίνακα 2α παρατηρούμε ότι κατά το χρονικό διάστημα 1988/89-1999/2000 εμφανίζεται ένα μάθημα στην κατηγορία των επιστημονικών κλάδων που αναλύουν τους γενικούς και «τοπικούς» όρους λειτουργίας του εκπαιδευτικού που αναλύουν



την ίδια την εκπαιδευτική κατάσταση σύμφωνα με το Mialaret και δύο μαθήματα τα οποία ανήκουν στους επιστημονικούς κλάδους οι οποίοι αναλύουν την ίδια την εκπαιδευτική κατάσταση.

Σε αντίθεση με τα στοιχεία των δύο παραπάνω πινάκων, στον πίνακα 2γ παρατηρούμε ότι στην κατηγορία «Άλλα μαθήματα» εμφανίζονται έντεκα νέα μαθήματα. Μαθήματα τα οποία εντάσσονται στον Α' Κύκλο Μαθημάτων αλλά δεν μπορούν να ενταχθούν στην κατηγοριοποίηση των επιστημών της αγωγής σύμφωνα με το Mialaret.

Συνεπώς εκείνο το οποίο αξίζει να σχολιαστεί είναι ότι κατά τη διάρκεια αυτής της δεκαετίας γίνεται μια σταδιακή εισαγωγή νέων μαθημάτων η οποία πιθανόν να οφείλεται και σε αντίστοιχη πρόσληψη νέων μελών ΔΕΠ. Όμως τα νέα μαθήματα δείχνουν ότι τα νέα μέλη ΔΕΠ δεν έχουν ως κύριο στόχο να εντάξουν πιο εξειδικευμένα μαθήματα στους κλασικούς επιστημονικούς κλάδους των Επιστημών της Αγωγής και να τους διευρύνουν. Επίσης, κατά τη διάρκεια αυτής της δεκαετίας δεν αφαιρείται κανένα μάθημα.

3.2. Μαθήματα τα οποία εισάγονται από το ακαδημαϊκό έτος 1999/2000 μέχρι και το ακαδημαϊκό έτος 2004/05

Πίνακας 3: Μαθήματα τα οποία εμφανίζονται από το ακαδ. έτος 1999/00 μέχρι και το ακαδ. έτος 2004/05
1. Ανάλυση Σχολικών Πρακτικών
2. Διαπολιτισμική Εκπαίδευση (I)
3. Διαπολιτισμική Εκπαίδευση II
4. Διδακτικοθεραπευτικές Μέθοδοι στην Ειδική Παιδαγωγική
5. Διοίκηση της Εκπαίδευσης και Εκπαιδευτική Πολιτική
6. Εισαγωγή στην Ειδική Παιδαγωγική
7. Εκπαίδευση και Μ.Μ.Ε. (Κοινωνιολογία)
8. Εναλλακτικά μοντέλα Διδασκαλίας
9. Η εκπαίδευση στην Μακεδονία κατά τον 19 ^ο και τις αρχές του 20 ^{ου} αιώνα
10. Η Προσωπικότητα και το έργο του εκπαιδευτικού
11. Θεματική Γεωγραφία
12. Θεωρίες Προσωπικότητας: Έρευνα και Εφαρμογές
13. Κοινωνική Ανάπτυξη του παιδιού
14. Κοινωνιογνωστική και συναισθηματική ανάπτυξη του παιδιού και εμπειρικές εφαρμογές



15. Κοινωνιολογικές και Παιδαγωγικές Διαστάσεις της Φυσικής Αγωγής και του Αθλητισμού (I)
16. Κοινωνιολογικές και Παιδαγωγικές Διαστάσεις της Φυσικής Αγωγής και του Αθλητισμού II
17. Μέθοδοι Έρευνας στο χώρο της Φυσικής Αγωγής και του Αθλητισμού
18. Μικροκοινωνιολογικές Προσεγγίσεις στη Σχολική Καθημερινότητα
• 19. Νοητική Υστέρηση
20. Νοητική Υστέρηση-Ευφυΐα
21. Οικονομικά της Εκπαίδευσης και Εκπαιδευτικός Προγραμματισμός
• 22. Οργάνωση του Ελληνικού Εκπαιδευτικού Συστήματος I
• 23. Οργάνωση του Ελληνικού Εκπαιδευτικού Συστήματος II
24. Παιδαγωγική της Ένταξης
25. Τεχνικές του Αφηγηματικού Λόγου στην Εκπαιδευτική Πράξη
26. Τεχνικές του Αφηγηματικού Λόγου στο Γλωσσικό Μάθημα
27. Χρήσεις των Τεχνολογιών Πληροφορίας και Επικοινωνίας στην Εκπαιδευτική Έρευνα
28. Ψυχολογία του Παιδικού Σχεδίου
29. Ψυχολογικά Προβλήματα της Παιδικής Ηλικίας
30. Ψυχολογική ανάπτυξη στο σύνδρομο του αυτισμού

Από τον πίνακα 3 φαίνεται ότι από το ακαδημαϊκό έτος 1999/2000 και μέχρι το ακαδημαϊκό έτος 2004/05 εμφανίζονται τριάντα νέα μαθήματα από τα οποία όπως φαίνεται στον πίνακα 3α τα δώδεκα εισάγονται μόνο το ακαδημαϊκό έτος 1999/2000.

Πίνακας 3α: Μαθήματα τα οποία εμφανίζονται μόνο το ακαδ. έτος 1999/2000
1. Ανάλυση Σχολικών Πρακτικών
2. Διδακτικοθεραπευτικές Μέθοδοι στην Ειδική Παιδαγωγική
3. Εισαγωγή στην Ειδική Παιδαγωγική
4. Εναλλακτικά μοντέλα Διδασκαλίας
5. Η εκπαίδευση στην Μακεδονία κατά τον 19 ^ο και τις αρχές του 20 ^{ου} αιώνα
6. Θεωρίες Προσωπικότητας: Έρευνα και Εφαρμογές
7. Κοινωνική Ανάπτυξη του παιδιού
8. Κοινωνιολογικές και Παιδαγωγικές Διαστάσεις της Φυσικής Αγωγής και του Αθλητισμού (I)
9. Νοητική Υστέρηση
10. Παιδαγωγική της Ένταξης
11. Ψυχολογία του Παιδικού Σχεδίου
12. Ψυχολογικά Προβλήματα της Παιδικής Ηλικίας



Στους πίνακες 3β, 3γ, και 3δ βλέπουμε πως κατανέμονται τα νέα μαθήματα στους διάφορους επιστημονικούς κλάδους των επιστημών της αγωγής σύμφωνα με τον Mialaret.

Πίνακας 3β: Μαθήματα σύμφωνα με την κατηγοριοποίηση του Mialaret	
<i>Μαθήματα τα οποία ανήκουν στους επιστημονικούς κλάδους που αναλύουν τους γενικούς και «τοπικούς» όρους λειτουργίας του εκπαιδευτικού θεσμού</i>	<i>Μαθήματα τα οποία ανήκουν στους επιστημονικούς κλάδους που αναλύουν την ίδια την εκπαιδευτική κατάσταση</i>
1. Διαπολιτισμική Εκπαίδευση (I) (Συγκριτική Εκπ/ση)	1. Ανάλυση σχολικών πρακτικών
2. Διαπολιτισμική Εκπαίδευση II	2. Διδακτικοθεραπευτικές Μέθοδοι στην Ειδική Παιδαγωγική
3. Διοίκηση της εκπαίδευσης και Εκπαιδευτική Πολιτική	3. Εισαγωγή στην Ειδική Παιδαγωγική
4. Εκπαίδευση και Μ.Μ.Ε (Κοινωνιολογία)	4. Εναλλακτικά μοντέλα Διδασκαλίας
5. Η Εκπαίδευση στην Μακεδονία κατά τον 19 ^ο και τις αρχές του 20 ^{ου} αιώνα (Ιστορία της Εκπαίδευσης)	5. Κοινωνική ανάπτυξη του παιδιού (Παιδαγωγική Ψυχολογία)
6. Η προσωπικότητα και το έργο του εκπαιδευτικού (κοινωνιολογία)	6. Κοινωνιογνωστική και συναισθηματική ανάπτυξη του παιδιού και εμπειρικές εφαρμογές (Παιδαγωγική Ψυχολογία)
7. Οικονομικά της Εκπαίδευσης και Εκπαιδευτικός Προγραμματισμός	7. Νοητική υστέρηση (Παιδαγωγική Ψυχολογία)
8. Οργάνωση του Ελληνικού Εκπαιδευτικού Συστήματος I	8. Νοητική υστέρηση-Ευφυΐα (Παιδαγωγική Ψυχολογία)
9. Οργάνωση του Ελληνικού Εκπαιδευτικού Συστήματος II	9. Παιδαγωγική της ένταξης
	10. Χρήσεις των Τεχνολογιών Πληροφορίας και Επικοινωνίας στην Εκπαιδευτική Έρευνα
	11. Ψυχολογία του Παιδικού Σχεδίου (Παιδαγωγική Ψυχολογία)
	12. Ψυχολογικά Προβλήματα της Παιδικής Ηλικίας (Παιδαγωγική Ψυχολογία)
	13. Ψυχολογικά Προβλήματα στο σύνδρομο του αυτισμού (Παιδαγωγική Ψυχολογία)
	14. Τεχνικές του αφηγηματικού λόγου στην Εκπαιδευτική Πράξη
	15. Τεχνικές του Αφηγηματικού Λόγου στο Γλωσσικό Μάθημα

Πίνακας 3γ: Άλλα μαθήματα
1. Θεματική Γεωγραφία
2. Θεωρίες Προσωπικότητας: Έρευνα και Εφαρμογές
3. Κοινωνιολογικές και Παιδαγωγικές Διαστάσεις της Φυσικής Αγωγής και του Αθλητισμού (I)
4. Κοινωνιολογικές και Παιδαγωγικές Διαστάσεις της Φυσικής Αγωγής και του Αθλητισμού II
5. Μέθοδοι Έρευνας στο χώρο της Φυσικής Αγωγής και του Αθλητισμού
6. Μικροκοινωνιολογικές Προσεγγίσεις στη Σχολική καθημερινότητα



Και στους τρεις πίνακες παρατηρούμε ότι οι τίτλοι των νέων μαθημάτων είναι πάρα πολύ εξειδικευμένοι σε σημείο που να μην είναι ξεκάθαρο σε ποιον επιστημονικό κλάδο ανήκει το καθένα από αυτά.

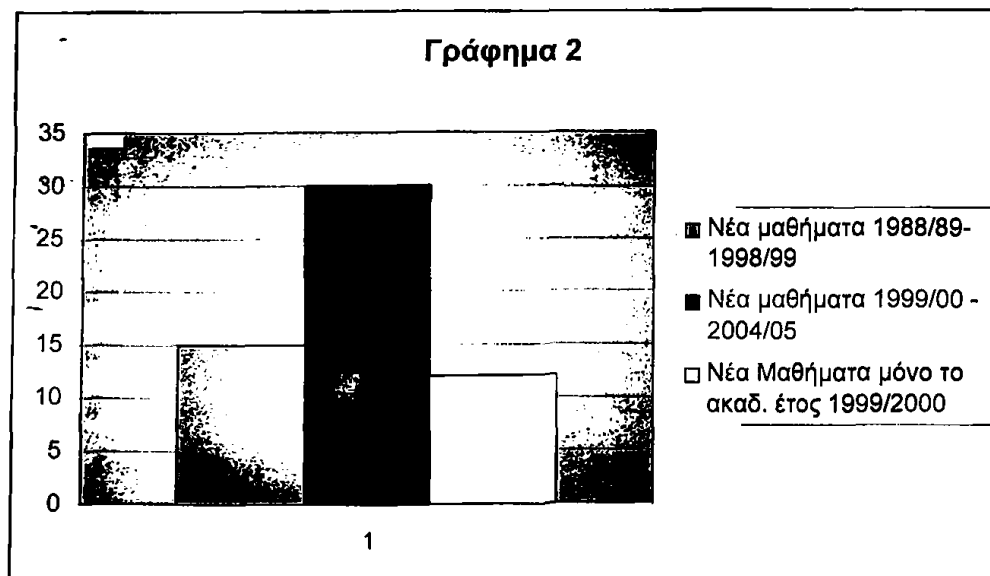
Στον πίνακα 3β παρατηρούμε ότι από τα εννέα μαθήματα της κατηγορίας των επιστημονικών κλάδων που αναλύουν τους γενικούς και «τοπικούς όρους» του εκπαιδευτικού θεσμού είναι αξιοσημείωτο ότι τα τέσσερα ανήκουν στους επιστημονικούς κλάδους Διοίκηση της Εκπαίδευσης (τρία από αυτά) και Οικονομία της Εκπαίδευσης (ένα από αυτά). Επίσης από τα 15 μαθήματα που εντάσσονται στην κατηγορία των επιστημονικών κλάδων που αναλύουν την ίδια την εκπαιδευτική κατάσταση τα εφτά είναι μαθήματα τα οποία ανήκουν στον επιστημονικό κλάδο Παιδαγωγική Ψυχολογία και τα τρία στον κλάδο Επιστήμες των μεθόδων και των τεχνικών. Επιπλέον, παρατηρείται ότι από τα εφτά μαθήματα του κλάδου Παιδαγωγική Ψυχολογία, τα τέσσερα αφορούν άτομα με ειδικές ανάγκες όπως και τα μαθήματα Ειδικής Παιδαγωγικής (Διδακτικοθεραπευτικές μέθοδοι στην Ειδική Παιδαγωγική, Εισαγωγή στην Ειδική Παιδαγωγική).

Από τον πίνακα 3γ φαίνεται ότι από τα μαθήματα της κατηγορίας «Άλλα», τα τρία αφορούν μαθήματα άλλου γνωστικού αντικείμενου άλλου τμήματος, του τμήματος Φυσικής Αγωγής και Αθλητισμού, το μάθημα Θεματική Γεωγραφία είναι μάθημα ειδικότητας, ενώ το μάθημα «Θεωρίες Προσωπικότητας: Έρευνα και Εφαρμογές», είναι μάθημα Ψυχολογίας.

Από τα παραπάνω συμπεραίνουμε ότι από το ακαδημαϊκό έτος 1999/2000 και μέχρι το ακαδημαϊκό έτος 2004/05 εισάγεται στο πρόγραμμα σπουδών του Π.Τ.Δ.Ε. Ιωαννίνων διπλάσιος αριθμός μαθημάτων από τον αριθμό μαθημάτων που εισάχθηκαν κατά τη διάρκεια μιας ολόκληρης δεκαετίας, της προηγούμενης δεκαετίας. Μάλιστα το ακαδημαϊκό έτος 1999/2000 εισάχθηκαν τα περισσότερα μαθήματα, πρόκειται για μια χρονιά τομή. Είναι η χρονιά που αυξάνεται και ο αριθμός μελών ΔΕΠ του Τμήματος. Το γράφημα 2 στην επόμενη σελίδα απεικονίζει πιο παραστατικά τους παραπάνω αριθμούς. Εκείνο το οποίο αξίζει κανείς να σχολιάσει είναι το γεγονός ότι από το ακαδημαϊκό έτος 1999/2000 αρχίζουν να διαφαίνονται και στο πρόγραμμα σπουδών του Π.Τ.Δ.Ε. Ιωαννίνων οι νέες τάσεις στα προγράμματα εκπαίδευσης των εκπαιδευτικών κυρίως από την εισαγωγή μαθημάτων



τα οποία ανήκουν στην Παιδαγωγική Ψυχολογία, μαθημάτων Διοίκησης της Εκπαίδευσης, μαθημάτων τεχνικών δεξιοτήτων και μαθημάτων που αφορούν άτομα με ειδικές ανάγκες. Ενώ, από τον πίνακα 3δ διαπιστώνουμε ότι τα μαθήματα τα οποία αφαιρούνται είναι πάρα πολύ λίγα σε σχέση με αυτά που εισάγονται.



Πίνακας 3δ: Μαθήματα που αφαιρούνται

1. Αισθητική Αγωγή
2. Αναλυτικά Προγράμματα
3. Λαϊκή Επιμόρφωση
4. Οπτικοακουστικά Μέσα
5. Το παιδικό βιβλίο
6. Υγιεινή του Παιδιού και των Διδασκασμένων

Β. Μαθήματα του Β' Κύκλου Μαθημάτων με τον τίτλο «Διδακτικές»

Από τον πίνακα Ι του παραρτήματος φαίνεται ότι στο πρώτο έτος λειτουργίας του Π.Τ.Δ.Ε. Ιωαννίνων δεν υπάρχουν μαθήματα Διδακτικής. Το Δεύτερο Έτος λειτουργίας του Π.Τ.Δ.Ε. Ιωαννίνων εμφανίζονται τα μαθήματα: Διδακτική των Μαθηματικών Ι και Διδακτική της Γλώσσας Ι. Το Τρίτο Έτος λειτουργίας του Π.Τ.Δ.Ε. Ιωαννίνων στα μαθήματα του προηγούμενου έτους προστέθηκαν τα



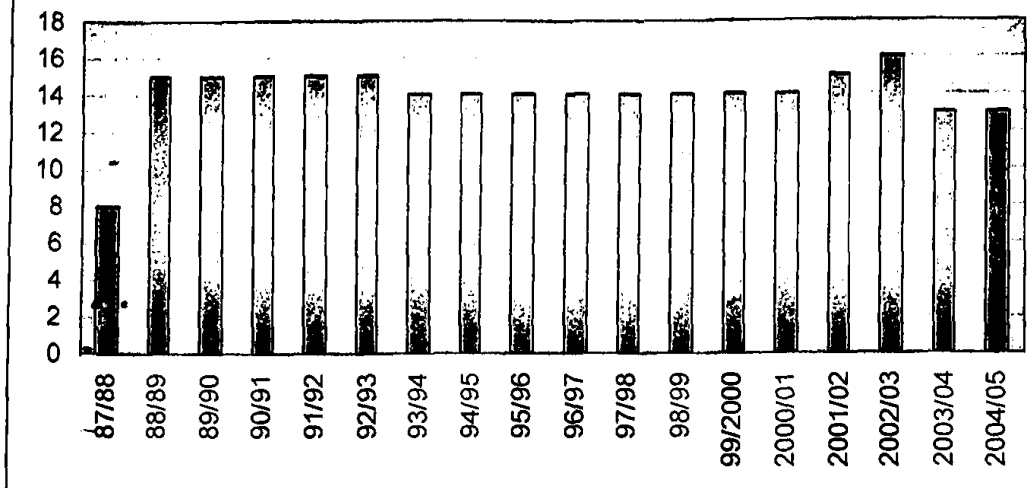
μαθήματα Γενική Διδακτική I και Διδακτική της Γλώσσας II. Το Τέταρτο Έτος λειτουργίας του Π.Τ.Δ.Ε. Ιωαννίνων προστίθενται τα μαθήματα: Διδακτική της Πολιτικής και Κοινωνικής Αγωγής, Διδακτική των Φυσιογνωστικών Μαθημάτων I, Διδακτική των Φυσιογνωστικών Μαθημάτων II, Γενική Διδακτική II, Διδακτική Γεωγραφίας και Ιστορίας, Διδακτική των Θρησκευτικών. Από τα μαθήματα των διδακτικών των πρώτων τεσσάρων ετών λειτουργίας του Π.Τ.Δ.Ε. Ιωαννίνων δεν εμφανίζονται ξανά μόνο τα μαθήματα Διδακτική των Φυσιογνωστικών Μαθημάτων I και Διδακτική των Φυσιογνωστικών Μαθημάτων II.

Στον πίνακα III του παραρτήματος παρατηρούμε ότι τα μαθήματα διδακτικών εντάσσονται σε τρεις κατηγορίες. Η πρώτη κατηγορία περιλαμβάνει τα μαθήματα Γενική Διδακτική I και II, Διδακτική της Γλώσσας I, II και III και Διδακτική των Μαθηματικών I και II. Η δεύτερη κατηγορία περιλαμβάνει τις διδακτικές των μαθημάτων των Κοινωνικών Επιστημών όπως Διδακτική της Ιστορίας, Διδακτική της Πολιτικής Αγωγής, Διδακτική των Θρησκευτικών, Διδακτική της Σπουδής (Μελέτης) του Περιβάλλοντος, Διαπολιτισμική Διδακτική και Διδακτική της Φυσικής Αγωγής και του Αθλητισμού. Και η τρίτη κατηγορία περιλαμβάνει μαθήματα διδακτικής στις φυσικές επιστήμες όπως Φυσική, Χημεία, Βιολογία. Εκείνο το οποίο παρατηρείται είναι ότι τα μαθήματα διδακτικών δεν αλλάζουν σχεδόν καθόλου μέσα στο διάστημα των είκοσι χρόνων από την ίδρυση και λειτουργία του Π.Τ.Δ.Ε. Ιωαννίνων. Οι μόνες αλλαγές που κανείς μπορεί να εντοπίσει είναι η απουσία του μαθήματος Διδακτικής της Γλώσσας III από το ακαδημαϊκό έτος 1993/94 και εξής, η απουσία του μαθήματος Διδακτικής της Πολιτικής Αγωγής από το ακαδημαϊκό έτος 2001/02 και εξής, και η εμφάνιση του μαθήματος Διαπολιτισμική Διδακτική από το ακαδημαϊκό έτος 2001/02 και του μαθήματος Διδακτική της Φυσικής Αγωγής και του Αθλητισμού από το ακαδημαϊκό έτος 2002/03. Επίσης μόνο για τα ακαδημαϊκά έτη 2001/02 και 2002/03 εμφανίζεται και το μάθημα Διδακτική της Φυσικής μέσω εργαστηριακών προσεγγίσεων.

Από το Γράφημα 3 μπορούμε να δούμε πιο παραστατικά πως ο αριθμός των μαθημάτων Διδακτικής από το ακαδημαϊκό έτος 1987/88 (τέταρτο έτος λειτουργίας του Π.Τ.Δ.Ε. Ιωαννίνων), διπλασιάζεται το αμέσως επόμενο έτος και πως αυτός ο αριθμός παραμένει σχεδόν σταθερός κατά τη διάρκεια όλων των υπόλοιπων ετών λειτουργίας του Τμήματος μέχρι και το ακαδημαϊκό έτος 2004/05.

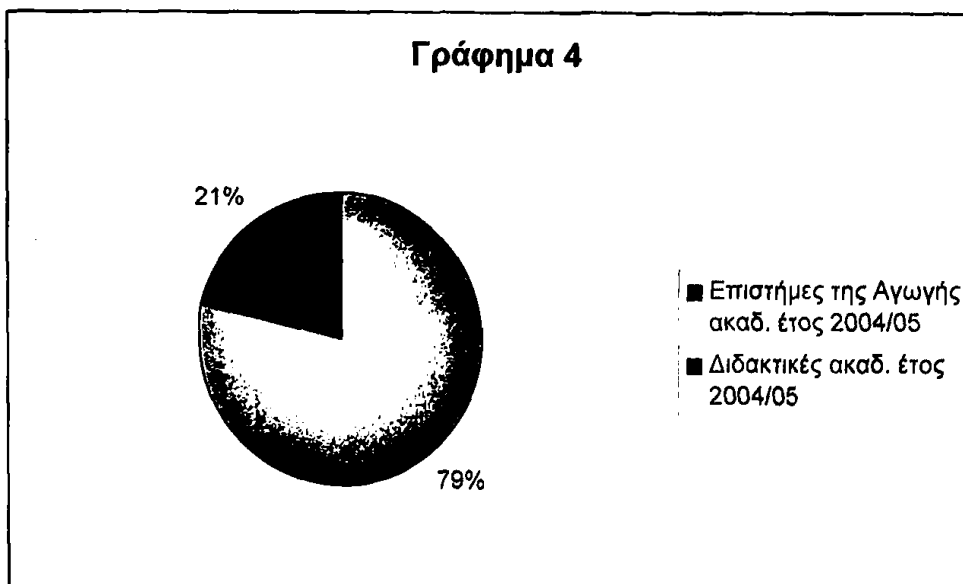


Γράφημα 3



Βέβαια, συγκρίνοντας το Γράφημα 1 (σελίδα 35) με το Γράφημα 4 (παρακάτω) μπορούμε να συμπεράνουμε ότι μειώνεται το ποσοστό εκπροσώπησης των μαθημάτων Διδακτικών το ακαδημαϊκό έτος 2004/05 (τελευταίο έτος λειτουργίας του Π.Τ.Δ.Ε. Ιωαννίνων το οποίο εξετάζουμε) σε σχέση με το τέταρτο έτος λειτουργίας του Τμήματος από 38% που ήταν το ακαδημαϊκό έτος 1987/88 σε 21% και αυξάνεται το ποσοστό των μαθημάτων των Επιστημών της Αγωγής από 62% σε 79%. Αυτό όμως δε συνεπάγεται από τη μείωση των μαθημάτων Διδακτικής όπως μπορούμε να συμπεράνουμε από το Γράφημα 3 αλλά από την εισαγωγή νέων μαθημάτων στον Α' Κύκλο μαθημάτων του προγράμματος σπουδών του Τμήματος (σύμφωνα με τα στοιχεία του πίνακα 3).

Γράφημα 4



ΜΕΡΟΣ ΤΡΙΤΟ

ΣΥΖΗΤΗΣΗ ΤΩΝ ΕΥΡΗΜΑΤΩΝ



ΣΥΖΗΤΗΣΗ ΤΩΝ ΕΥΡΗΜΑΤΩΝ

Η παρουσίαση και ανάλυση των δεδομένων σχετικά με την παρουσία των επιστημών της αγωγής στο Π.Τ.Δ.Ε. Ιωαννίνων μας οδηγεί στις ακόλουθες διαπιστώσεις σχετικά με τα ερευνητικά ερωτήματα και τις γενικότερες υποθέσεις της έρευνας μας:

Πράγματι, στο Π.Τ.Δ.Ε. Ιωαννίνων εμφανίζονται τα μαθήματα των Επιστημών της Αγωγής όπως τα γνωρίζουμε, και αποτελούν ένα σταθερό πυρήνα στο πρόγραμμα σπουδών του Τμήματος (πίνακας 1). Είναι όμως αξιοσημείωτο το γεγονός ότι σχεδόν είκοσι χρόνια μετά από την ίδρυσή τους όπως είδαμε στο προηγούμενο κεφάλαιο εισάγονται μαθήματα με τίτλους οι οποίοι δεν ανήκουν αποκλειστικά στο χώρο των Επιστημών της Αγωγής, εντάσσονται όμως στον Α' Κύκλο μαθημάτων ο οποίος έχει τον τίτλο «Επιστήμες της Αγωγής» (πίνακας 3, 3β και 3γ). Αυτό δείχνει αρχικά το πώς αντιλαμβάνονται τα μέλη ΔΕΠ του Π.Τ.Δ.Ε. Ιωαννίνων τις Επιστήμες της Αγωγής. Με βάση όμως την βιβλιογραφία, τα μαθήματα αυτά δεν συνιστούν παρουσία των Επιστημών της Αγωγής αλλά απομάκρυνση (demise) όχι μόνο των Επιστημών της Αγωγής αλλά και των παιδαγωγικών σπουδών από τα προγράμματα κατάρτισης των εκπαιδευτικών.

Το ότι στο πρόγραμμα σπουδών του Π.Τ.Δ.Ε. Ιωαννίνων φαίνεται να υπάρχει τάση μετατροπής του σε επαγγελματική σχολή και σχολή κατάρτισης των εκπαιδευτικών της πρωτοβάθμιας εκπαίδευσης φαίνεται από την εισαγωγή τα τελευταία χρόνια των μαθημάτων τεχνικών δεξιοτήτων (Πίνακας 3β και 3γ), π.χ. το μάθημα «Τεχνικές αφηγηματικού λόγου στο γλωσσικό μάθημα». Μάλιστα η εισαγωγή των μαθημάτων τεχνικών δεξιοτήτων ενισχύει και την άποψη ότι η εκπαίδευση των εκπαιδευτικών διανύει την φάση των «παιδαγωγικών λύσεων» (pedagogical fix).

Επίσης, η παραπάνω άποψη ότι δηλαδή υπάρχει η τάση το Π.Τ.Δ.Ε. Ιωαννίνων να μετατραπεί σε επαγγελματική σχολή ενισχύεται και από την εικόνα την οποία εμφανίζουν τα μαθήματα του Β' Κύκλου Σπουδών, τα μαθήματα των Διδακτικών. Οι Διδακτικές (Γενικές και Ειδικές) είναι ένας από τους επιστημονικούς κλάδους των Επιστημών της Αγωγής, όπως φαίνεται από την κατηγοριοποίηση των Mialaret και Πυργιωτάκη⁶⁵. Μάλιστα ο Πυργιωτάκης επισημαίνει ότι οι όροι Γενική Διδακτική και Ειδική Διδακτική τείνουν να εγκαταλειφθούν. Παρόλα αυτά ο κλάδος «Διδακτικές» υπερεκπροσωπείται. Ο αριθμός των μαθημάτων Διδακτικών παραμένει σταθερός όλα

⁶⁵ Βλέπε στην παρούσα εργασία τον πίνακα σ. 11.



τα χρόνια λειτουργίας του Τμήματος και καταλαμβάνει ένα αρκετά μεγάλο χώρο στο πρόγραμμα σπουδών του Π.Τ.Δ.Ε. Μπορεί στο τέλος το ποσοστό που καταλαμβάνει στο πρόγραμμα σπουδών σε σχέση με το ποσοστό που καταλαμβάνουν τα μαθήματα του Α' Κύκλου να μειώνεται (Βλέπε Γράφημα 1 και Γράφημα 4) αυτό όμως όπως είδαμε δεν οφείλεται σε μείωση των μαθημάτων Διδακτικής (βλέπε Γράφημα 3) αλλά σε εισαγωγή περισσότερων μαθημάτων στον Α' Κύκλο μαθημάτων (πίνακας 3). Επιβεβαιώνεται λοιπόν από τα βιβλιογραφικά μας δεδομένα η τάση στα προγράμματα εκπαίδευσης των εκπαιδευτικών της κυριαρχίας του διδακτισμού καθώς και η άποψη ότι ίσως τελικά η επικράτηση των μαθημάτων διδακτικής να εμπόδιζε και την καλλιέργεια των άλλων βασικών επιστημονικών κλάδων των επιστημών της αγωγής. Οι οποίοι ναι μεν εμφανίζονται σε όλη τη διάρκεια λειτουργίας του Π.Τ.Δ.Ε. Ιωαννίνων αλλά δεν υπήρξε καμιά μεταβολή ως προς την εισαγωγή νέων μαθημάτων τα οποία να εντάσσονται σε αυτές προκειμένου να τις διευρύνουν και να τις εμπλουτίσουν. Εκτός από ένα μάθημα το οποίο μπορεί να ενταχθεί στην Ιστορία της Εκπαίδευσης, το μάθημα με τίτλο «Η Εκπαίδευση στην Μακεδονία κατά τον 19^ο και τις αρχές του 20^{ου} αιώνα».

Το ακαδημαϊκό έτος 1999/2000 μπορεί να χαρακτηριστεί ως χρονιά τομή στο πρόγραμμα σπουδών του Π.Τ.Δ.Ε. Ιωαννίνων. Εισάγονται πάρα πολλά νέα μαθήματα. Είναι αξιοσημείωτο ότι σε αυτό το χρονικό διάστημα εμφανίζονται πολύ περισσότερα νέα μαθήματα από όσα εμφανίστηκαν κατά τη διάρκεια μιας ολόκληρης δεκαετίας (1988/89-1998/99) (Βλέπε Γράφημα 2). Η εξέλιξη αυτή δείχνει σαν να έχει προκύψει έπειτα από μια αποτίμηση της προηγούμενης δεκαετίας, γεγονός που οδήγησε στο να τεθούν καινούριες βάσεις για την επόμενη δεκαετία. Σύμφωνα όμως με τα βιβλιογραφικά δεδομένα που παρουσιάσαμε, η εξέλιξη αυτή μας οδηγεί μάλλον στην επιβεβαίωση μιας από τις τάσεις που φαίνεται να είναι κυρίαρχες στην εκπαίδευση των εκπαιδευτικών διεθνώς, αυτής της εμφάνισης μαθημάτων τα οποία απευθύνονται σε ειδικούς παιδαγωγούς ψυχολόγους ή σε άτομα με ιδιαιτερότητες και της απουσίας των επιστημών της αγωγής από τα προγράμματα κατάρτισης των εκπαιδευτικών (πίνακας 3β).

Η εμφάνιση πάρα πολλών και νέων μαθημάτων αποδίδεται φυσικά και στην αύξηση του αριθμού των μελών ΔΕΠ του Τμήματος. Τα 15 μέλη ΔΕΠ αυξάνονται σε 19 κατά το ακαδημαϊκό έτος 1999-2000 και σε 23 το ακαδημαϊκό έτος 2001-2002.⁶⁶ Είναι

⁶⁶ Κοσσυβάκη (2002), σσ. 233-234



όμως προφανές από τους τίτλους των μαθημάτων τα οποία εμφανίζονται, ότι τα νέα μέλη ΔΕΠ προσανατολίζονται και σε μια άλλη θεώρηση του περιεχομένου της εκπαίδευσης των εκπαιδευτικών αλλά και των Επιστημών της Αγωγής. Συνιστούν το νέο ερευνητικό δυναμικό του τμήματος και τα ερευνητικά τους ενδιαφέροντα είναι μια ένδειξη των τάσεων που επικρατεί στο χώρο των επιστημών της αγωγής. Τα μαθήματα είναι πολύ εξειδικευμένα, η πλειοψηφία αυτών δεν ανήκει στους κλασικούς επιστημονικούς κλάδους των επιστημών της αγωγής (πίνακας 3β). Αν υιοθετήσουμε την άποψη του Mialaret αυτό μπορεί να οφείλεται στο ότι η εικόνα των επιστημών της αγωγής θα αλλάξει με το πέρασμα του χρόνου λόγω της διεπιστημονικής προσέγγισης του εκπαιδευτικών καταστάσεων. Για άλλους ερευνητές, όμως, αυτό σημαίνει παιδαγωγικό χάος και απουσία παιδαγωγικής θεωρίας από την εκπαίδευση των εκπαιδευτικών και από τον ευρύτερο ακαδημαϊκό χώρο.

Κυρίως όμως δεν μπορούμε να παραβλέψουμε το γεγονός ότι το Π.Τ.Δ.Ε Ιωαννίνων είναι θεσμός εκπαίδευσης εκπαιδευτικών, και οποιαδήποτε απόπειρα διερεύνησης των προγραμμάτων σπουδών των Π.Π.Τ. θα πρέπει να λαμβάνει υπόψη της την κοινωνική και πολιτική λειτουργία της εκπαίδευσης των εκπαιδευτικών.⁶⁷ Μετά την κατάργηση των Π.Α., που ήταν κάτω απ' τον απόλυτο πολιτικό έλεγχο του κράτους, τα Π.Τ.Δ.Ε., ως πανεπιστημιακοί πλέον θεσμοί εκπαίδευσης των δασκάλων, αποτελούν, τουλάχιστον τυπικά, λιγότερο ελεγχόμενα ιδρύματα. Ωστόσο, και πάλι, ο τρόπος που αντιλαμβανόμαστε την εκπαίδευση των δασκάλων και η οποιαδήποτε απόπειρα διερεύνησης και μελέτης των προγραμμάτων εκπαίδευσης των δασκάλων θα πρέπει να λαμβάνει υπόψη της την ιδιαίτερη φύση και το συγκεκριμένο κάθε φορά εκπαιδευτικό, κοινωνικό και πολιτικο-ιδεολογικό πλαίσιο παραγωγής και λειτουργίας των προγραμμάτων αυτών.

Εξάλλου, όπως είδαμε στο πρώτο μέρος της εργασίας μας, το κράτος εξασφάλισε τη δυνατότητα άσκησης ενός έμμεσου ιδεολογικοπολιτικού ελέγχου στα Π.Π.Τ.. Με μια σειρά από νομοθετικές ρυθμίσεις⁶⁸ κατά τη μεταβατική περίοδο από την ίδρυση των Π.Π.Τ μέχρι και το οριστικό κλείσιμο των Π.Α. επέτρεψε από τη μια την εισαγωγή των καθηγητών ειδικοτήτων και την αριθμητική υπεροχή τους σε σχέση με τους καθηγητές των Επιστημών της Αγωγής (αναφερόμαστε φυσικά στη γνωστή διαμάχη του «τι» και του «πως») και από την άλλη την απορρόφηση ενός μεγάλου αριθμού

⁶⁷ Νούτσος Μπ. (1979).

⁶⁸ Βλέπε στο πρώτο μέρος τη παρούσας εργασίας σσ. 23-25.



εκπαιδευτικών από τις Π.Α. φορέων παιδαγωγικών αντιλήψεων του 19^{ου} αι. και υπεύθυνων να κυριαρχήσει στο πρόγραμμα σπουδών ο διδακτισμός. Με αυτό τον τρόπο εξασφαλίστηκε και η αναπαραγωγή του παλιού μοντέλου των Π.Α. και όλες οι προϋποθέσεις να μετατραπούν τα Π.Π.Τ σε σχολές επαγγελματικής κατάρτισης των εκπαιδευτικών. Και αυτό μπορεί να το στηρίζει κανείς αναλογιζόμενος τις συνθήκες οι οποίες επικρατούν συχνά στο ελληνικό πανεπιστήμιο⁶⁹ όσο αφορά την οργάνωση των προγραμμάτων σπουδών, η οποία γίνεται χωρίς να προηγηθεί διεξοδική συζήτηση για την ταυτότητα του τμήματος και δεν στηρίζεται σε επεξεργασμένα κριτήρια προκειμένου να αναλυθούν σε βάθος οι γενικοί και ειδικοί στόχοι που τα προγράμματα σπουδών υπηρετούν. Σε αρκετές περιπτώσεις η τελική επιλογή για τα γνωστικά αντικείμενα και το περιεχόμενο των μαθημάτων δεν γίνονται με βάση τις αντικειμενικές ανάγκες του τμήματος αλλά με βάση τις σπουδές και τις ερευνητικές δραστηριότητες και ενδιαφέροντα του διδακτικού προσωπικού. Πολλές φορές μάλιστα αυτές οι επιλογές είναι το αποτέλεσμα της προσπάθειας συμβιβασμού και διασφάλισης της στοιχειώδους ισορροπίας μεταξύ αλληλοσυγκρουόμενων ομάδων των μελών ΔΕΠ. Ενώ είναι φορές πάλι που διαφαίνεται μία τάση περιχαράκωσης και εσωστρέφειας του διδακτικού προσωπικού και απροθυμίας να συνεργαστούν με το προσωπικό άλλων τμημάτων προκειμένου να διασφαλιστεί η διεπιστημονική προσέγγιση των επιστημονικών κλάδων με τον εμπλουτισμό των γνωστικών αντικειμένων.

Με βάση λοιπόν τις παραπάνω διαπιστώσεις μπορούμε να υποστηρίξουμε ότι είναι δυνατή η επιβεβαίωση όλων των γενικών ερευνητικών υποθέσεων και των ειδικών ερευνητικών ερωτημάτων της έρευνάς μας.

⁶⁹ Μαυρογιώργος Γ. & Σιάνου Ε. (2000), σσ. 182-183.



Γενικά Συμπεράσματα

Ένας γενικότερος προβληματισμός υπήρξε στην ελληνική βιβλιογραφία για το αν η ίδρυση και η λειτουργία των Π.Π.Τ θα μπορούσαν να χαρακτηριστούν ως τομή τόσο για την εκπαίδευση των εκπαιδευτικών όσο και για την καλλιέργεια των Επιστημών της Αγωγής. Πιο συγκεκριμένα, πάρα πολλοί ερευνητές εξέφρασαν το φόβο τα Π.Π.Τ. να αναπαράγουν το παλαιό μοντέλο των Π.Α. και να καθιερωθούν σε σχολές επαγγελματικής κατάρτισης των εκπαιδευτικών με αποτέλεσμα να μην εξασφαλίζονται οι κατάλληλες συνθήκες για την ανάπτυξη των Επιστημών της Αγωγής. Στο μεταξύ, σε άλλες χώρες, από τη δεκαετία του 1980, γίνεται λόγος για απομάκρυνση των παιδαγωγικών σπουδών από την εκπαίδευση των εκπαιδευτικών και για απουσία από αυτήν βασικών επιστημονικών κλάδων της αγωγής. Βέβαια, διαπιστώνεται ότι οι τέσσερις θεμελιώδεις επιστημονικοί κλάδοι εκπροσωπούνται στο πρόγραμμα του Π.Τ.Δ.Ε. Ιωαννίνων. Συνιστούν μάλιστα και τον πυρήνα του περιεχομένου του προγράμματος σπουδών. Γεννιούνται όμως τα ερωτήματα: Αυτό θα ισχύει και μετά την συνταξιοδότηση των μελών Δ.Ε.Π. που τα διδάσκουν; Ποια θα είναι τα γνωστικά αντικείμενα που θα προκηρυχθούν; Για παράδειγμα στη Μεγάλη Βρετανία από τη δεκαετία του 1980 χάθηκαν οι ευκαιρίες να διδάσκονται οι παιδαγωγικές σπουδές στα προγράμματα αρχικής κατάρτισης των εκπαιδευτικών, από τη στιγμή που ένας αριθμός των σπουδαίων φυσιογνωμιών του κινήματος των θεμελιωδών επιστημονικών κλάδων συνταξιοδοτήθηκαν. Μήπως η επιβεβαίωση μέσα από τα δεδομένα της έρευνάς μας της τάσης της κυριαρχίας πάρα πολύ εξειδικευμένων μαθημάτων και του διδακτισμού στο πρόγραμμα εκπαίδευσης εκπαιδευτικών του Π.Τ.Δ.Ε. Ιωαννίνων να δηλώνει και την νέα τάση σε ότι αφορά και την εικόνα των επιστημών της αγωγής; Άλλωστε όπως προέκυψε από τη βιβλιογραφική επισκόπηση υπάρχει άρρηκτη σχέση ανάμεσα στις Επιστήμες της Αγωγής και στην εκπαίδευση των εκπαιδευτικών καθώς οι σχολές κατάρτισης των εκπαιδευτικών είναι ένας από τους καίριους τομείς ανάπτυξης και διεύρυνσης (θεωρητικής και ερευνητικής) των επιμέρους κλάδων των Επιστημών της Αγωγής. Το πώς λοιπόν οι διάφοροι κλάδοι απαντούν στα προγράμματα σπουδών των ιδρυμάτων κατάρτισης των εκπαιδευτικών αποτελεί ένα κρίσιμο παράγοντα, που μπορεί να μας δείχνει ενδεχόμενη τάση συρρίκνωση ή ανάπτυξης των ίδιων των Επιστημών της Αγωγής.



Όμως δεν μπορούμε να περιοριστούμε μόνο στα ευρήματα της έρευνάς μας. Το ζήτημα είναι να διερευνηθεί τι συμβαίνει και στα άλλα Παιδαγωγικά Τμήματα καθώς και σε άλλα πανεπιστημιακά τμήματα των Επιστημών της Αγωγής, όπως στα τμήματα Φ.Π.Ψ.

Επιπλέον για την ανάδειξη των τάσεων και την γενικότερη ανάπτυξη των επιστημών της αγωγής θα μπορούσαν να εξεταστούν και άλλοι δείκτες όπως η παραγωγή σχετικού επιστημονικού έργου από τα μέλη ΔΕΠ του Τμήματος, ο τρόπος οργάνωσης και λειτουργίας προγραμμάτων μεταπτυχιακών σπουδών, η εκπόνηση αντίστοιχων διδακτορικών διατριβών κ.λ.π., τα διδακτικά συγγράμματα κ.α.

Ενδιαφέρον θα είχε να ερευνηθούν επίσης και τα προγράμματα εξομοίωσης καθώς και τα προγράμματα των Διδασκαλείων Δημοτικής Εκπαίδευσης των Π.Π.Τ. Ίσως τα ευρήματα από την έρευνα να ενίσχυαν την άποψη ότι τα Π.Π.Τ. τείνουν να είναι περισσότερο σχολές επαγγελματικής κατάρτισης και μετεκπαίδευσης των εκπαιδευτικών παρά πανεπιστημιακά τμήματα τα οποία ως κύριο στόχο έχουν την προαγωγή των Επιστημών της Αγωγής μέσω της παραγωγής ερευνητικού έργου.

Θα μπορούσαμε όμως να μην περιοριστούμε μόνο στα ιδρύματα κατάρτισης των εκπαιδευτικών αλλά να αποτελέσουν αντικείμενο έρευνας και οι παιδαγωγικές αντιλήψεις των εκπαιδευτικών πτυχιούχων όχι μόνο των Π.Π.Τ αλλά και των Π.Α. Μια σύγκριση ανάμεσα στους δύο τύπους πτυχιούχων θα επέτρεπε να εξαχθούν και

- συμπεράσματα για το κατά πόσο τα Π.Π.Τ. διαφοροποιήθηκαν από τις Π.Α.

Όλα όμως τα παραπάνω θα πρέπει να τα δούμε και υπό το πρίσμα των γενικότερων ανακατατάξεων που συμβαίνουν όχι μόνο στο χώρο των Πανεπιστημίων της Ελλάδας αλλά και γενικότερα.



ΠΗΓΕΣ

1. Οδηγοί Σπουδών του Παιδαγωγικού Τμήματος Δημοτικής Εκπαίδευσης του Πανεπιστημίου Ιωαννίνων Ακαδημαϊκών Ετών 1988/89-2004/05.
2. Ωρολόγια Προγράμματα Διδασκαλίας και Προγράμματα Εξετάσεων του Παιδαγωγικού Τμήματος Δημοτικής Εκπαίδευσης του Πανεπιστημίου Ιωαννίνων των Ακαδημαϊκών Ετών 1984/85-1987/88.



ΒΙΒΛΙΟΓΡΑΦΙΑ

Α. ΕΛΛΗΝΟΓΛΩΣΣΗ

Αντωνίου Χ. (2002) *Η Εκπαίδευση των Ελλήνων Δασκάλων (1828-2000)*, Ελληνικά Γράμματα, Αθήνα

Βάμβουκας Μ-Χουρδάκης Α. (1997) *«Πρόλογος των επιμελητών της έκδοσης»*, στο: Π.Ε.Ε. ΠΑΝ. ΚΡΗΤΗΣ Παιδαγωγική Επιστήμη στην Ελλάδα και στην Ευρώπη. Τάσεις και προοπτικές. (Πρακτικά Ζ΄ Διεθνούς Συνεδρίου, Ρέθυμνο 3-5 Νοεμβρίου 1995) (επιμ) Βάμβουκας Μ.Ι- Χουρδάκης Α.Γ., Ελληνικά Γράμματα, Αθήνα, σσ. xvii-xxii.

Βιτούλης Μ. (1998) *Προγράμματα Διδασκαλίας των Παιδαγωγικών Τμημάτων Δημοτικής Εκπαίδευσης κατά το χρονικό διάστημα 1984-1994: καταγραφή και ανάλυση*, Μεταπτυχιακή εργασία, Θεσσαλονίκη.

Γκότοβος Α. (1994) *«Η παραγωγή επιστημονικής γνώσης στα Παιδαγωγικά Τμήματα Δημοτικής Εκπαίδευσης και Νηπιαγωγών»*, Η λέσχη των εκπαιδευτικών, τχ. 5, σσ. 14-15.

Γκότοβος Α. (1996) *«Ο "χρυσός αιώνας" της παιδαγωγικής ιδεολογίας και η εμφάνιση της παιδαγωγικής επιστήμης: Ξένες επιδράσεις στην ελληνική παιδαγωγική θεωρία και έρευνα.»* στο: Γκότοβος Α., Μαυρογιώργος Γ. και Παπακωνσταντίνου Π. Κριτική Παιδαγωγική και Εκπαιδευτική Πράξη Gutenberg, Αθήνα 1996 (β΄ ανατύπωση) σσ.25-71.

Γκότοβος Α., Μαυρογιώργος Γ. και Παπακωνσταντίνου Π. (1996) *Κριτική Παιδαγωγική και Εκπαιδευτική Πράξη Gutenberg*, Αθήνα 1996 (β΄ ανατύπωση) (1^η έκδ: «Σύγχρονη Εκπαίδευση», 1986)

Δαμανάκης Μ. (1994) *«Η ταυτότητα των Παιδαγωγικών Τμημάτων»*, στο: Δ.Π.Θ. Παιδαγωγικά Τμήματα Δημοτικής Εκπαίδευσης. Παρόν και μέλλον,(επιμ) Παπάζογλου Γ.Κ.- Δαβάζογλου Α.Μ., Gutenberg, Αθήνα 1994, σσ. 72-81.

Δήμου Γ. (1994) *«Ο κίνδυνος καθιέρωσης των Παιδαγωγικών Τμημάτων σε επαγγελματικές σχολές και η κατοχύρωση της πανεπιστημιακής τους ταυτότητας»*,



στο: Δ.Π.Θ. Παιδαγωγικά Τμήματα Δημοτικής Εκπαίδευσης, Παρόν και μέλλον,(επιμ) Παπάζογλου Γ.Κ.- Δαβάζογλου Α.Μ., Gutenberg, Αθήνα 1994, σσ. 82-86.

Cohen L. - Manion L. (1997) Μεθοδολογία Εκπαιδευτικής Έρευνας, μετφρ Χρ. Μητσοπούλου & Μ. Φιλοπούλου, Εκδόσεις έκφραση, Αθήνα.

Κοσσυβάκη Φ. (2003) «*Η συμβολή του Προγράμματος Σπουδών του Παιδαγωγικού Τμήματος Δημοτικής Εκπαίδευσης του Πανεπιστημίου Ιωαννίνων στην εξέλιξη των Παιδαγωγικών Σπουδών στην Ελλάδα*», στο: Εργαστήριο Διδακτικής Μεθοδολογίας του Δημοκρίτειου Πανεπιστημίου Θράκης, Η Εξέλιξη της Παιδαγωγικής Επιστήμης στην Ελλάδα τα τελευταία 50 χρόνια. (Πρακτικά Πανελληνίου Συνεδρίου, Αλεξανδρούπολη, 22-24 Νοεμβρίου 2002) (επιμ) Χατζηδήμου Δ.-Ταρατόρη Ελ.-Κουγιουρούκη Μ., Εκδοτικός Οίκος Αδελφών Κυριακίδη α.ε., Αθήνα 2003, σσ 225-243.

Μαυρογιώργος Γ. (1990) «*1984-1990: Η ακαδημαϊκή αναβάθμιση και εξομοίωση των εκπαιδευτικών της πρωτοβάθμιας... που δεν έγινε!*», Σύγχρονη Εκπαίδευση, τχ. 53, σσ. 12-54.

Μαυρογιώργος Γ. & Σιάνου Ε. (2000) «*Τάσεις στη διαμόρφωση των προγραμμάτων σπουδών*», στο : Το Πανεπιστήμιο στον 21^ο αιώνα (υπεύθ. έρευνας Τσαμασφύρος Γ.-επιμ. Μπασαντής Δ.), Παπαζήση, Αθήνα 2000, σσ. 175-204.

Mialaret G. (2002) Εισαγωγή στις Επιστήμες της Αγωγής, μετφρ Γ. Ζακοπούλου, τυπωθήτω-Γ. Δαρδάνος, Αθήνα

Brezinka W. (2003) «*Κρίση και μέλλον της Παιδαγωγικής ως πανεπιστημιακού κλάδου*», Παιδαγωγική Επιθεώρηση, τχ: 35, σσ. 9-32.

Νούτσος Μπ. (1979) «*Η εκπαίδευση των δασκάλων. Ιδεολογικές διαστάσεις και μεθοδολογικές προϋποθέσεις*», Σύγχρονα Θέματα, ,τχ. 4, σσ. 23-31.

Νούτσος Μπ. (1985) «*Τα Παιδαγωγικά Τμήματα Δασκάλων-Νηπιαγωγών. (Μια νέα πραγματικότητα, αλλά ποια;)*», Το Πανεπιστήμιο, ,τχ. 2, σσ. 34-35.

Παπακωνσταντίνου Π. (1990) «*Παιδαγωγικά Τμήματα και Κοινωνικός Έλεγχος*», Σύγχρονη Εκπαίδευση, τχ. 54, σσ. 39-45.

Παπακωνσταντίνου Π. (1996) «*Από την παιδαγωγική ιδεολογία στην επιστημονική παιδαγωγική: το περιεχόμενο κατάρτισης του έλληνα εκπαιδευτικού*» στο: Γκότοβος



Α., Μαυρογιώργος Γ. και Παπακωνσταντίνου Π. Κριτική Παιδαγωγική και Εκπαιδευτική Πράξη, Gutenberg, Αθήνα 1996 (β' ανατύπωση) σσ.25-71.

Πυργιωτάκης Ι. (1999) Εισαγωγή στην Παιδαγωγική Επιστήμη, Ελληνικά Γράμματα, Αθήνα.

Σκούρα Α. (2004) «*Η εξέλιξη του Προγράμματος Σπουδών στο Π.Τ.Δ.Ε. του Πανεπιστημίου Αθηνών*», στο: Εθνικό και Καποδιστριακό Πανεπιστήμιο Αθηνών Παιδαγωγικό Τμήμα Δημοτικής Εκπαίδευσης, Με το βλέμμα στραμμένο στο Μέλλον. Παιδαγωγικό Τμήμα Δημοτικής Εκπαίδευσης :Είκοσι χρόνια δημιουργίας και προσφοράς στην Επιστήμη, την Εκπαίδευση και την Κοινωνία (Πρακτικά Συνεδρίου), Αθήνα, 4 & 5 Ιουνίου 2004. σσ. 221-255.

Σταμέλος Γ. (1999) Τα Πανεπιστημιακά Παιδαγωγικά Τμήματα. (Καταβολές-Παρούσα Κατάσταση-Προοπτικές), Αθ.: «Gutenberg».

Σταμέλος Γ. (2003) «*Συγκλίσεις και αποκλίσεις των Προγραμμάτων των ΠΤΔΕ των ελληνικών Πανεπιστημίων: ανάλυση των γνωστικών αντικειμένων των μελών ΔΕΠ τους*», Σύγχρονη Εκπαίδευση, τχ. 128, σσ. 24-32.

Χριστιάς Ι. (1999) Εισαγωγή στην επιστήμη της αγωγής (Αντικείμενο-Κατευθύνσεις-Μεθοδολογία-Θεωρία), Εκδόσεις Γρηγόρη, Αθήνα.

B. ΞΕΝΟΓΛΩΣΣΗ

Crook D. (2002) «*Educational studies and Teacher education*», British Journal of Educational Studies, Vol. 50, No 1, σσ. 57-75.

Carr W. (1998) For Education: towards critical educational inquiry, Open University Press, Philadelphia (ανατύπωση).

Carr W. (2006) «*Education without theory*», British Journal of Educational Studies, Vol. 54, No 2, σσ. 136-159.

Hartley D. (2000) «*Shoring up the Pillars of Modernity: teacher education and the quest for certainty*», International Studies in Sociology of Education, Vol. 10, No 2, σσ. 113-131.



Punch K. Introduction to Social Research. Quantitative and Qualitative Approaches, Sage Publications, London 2005².

Tubbs N. & Grimes J. (2001) «*What is Education Studies?* », Educational Studies, Vol. 27, No 1, σσ. 3-15.

Vonk H. (1991) "*Some trends in the development of curricula for the professional preparation of primary and secondary school teachers in Europe: a comparative study*", British Journal of Educational Studies, Vol. 39, No 2. 117-137.

Wright J. (1999) An evaluation of the condition of foundations of education.
(Διαθέσιμο στην ιστοσελίδα: [http://members.aol.com/ ht_a/jophe99/wright.htm](http://members.aol.com/ht_a/jophe99/wright.htm))



ΠΑΡΑΡΤΗΜΑ



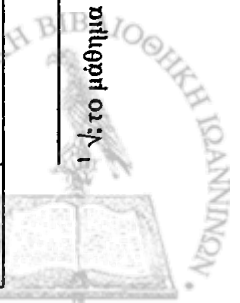
1 ^ο έτος λειτουργίας (Ακ. Έτος 1984-1985)	2 ^ο έτος λειτουργίας (Ακ. Έτος 1985-1986)	3 ^ο έτος λειτουργίας (Ακ. Έτος 1986-1987)	4 ^ο έτος λειτουργίας (Ακ. Έτος 1987-1988)
<p><u>Χειμερινό Εξάμηνο:</u> Ιστορία της Εκπαίδευσης Μαθηματικά Κριτική Λογοτεχνία ή Καζαντζάκης Γενική Ψυχολογία Εξελικτική Ψυχολογία Μεθοδολογία της Παιδαγωγικής Έρευνας Εισαγωγή στις Ιστορικές Σπουδές Διαφωτισμός Εισαγωγή στην Επιστήμη της Αγωγής Φιλοσοφία της Παιδείας Κοινωνική Ψυχολογία Κοινωνική Φιλοσοφία Εισαγωγή στη Φιλοσοφία <u>Εαρινό Εξάμηνο</u> Φυσικές Επιστήμες και Τεχνολογία Εισαγωγή στη Γλωσσολογία Θεωρίες της Αγωγής Γενική Ψυχολογία II Εισαγωγή στις Επιστήμες της Αγωγής Φιλοσοφία της Παιδείας Γεωγραφία της Νεοελληνικής Ιστορίας Ιστορία Νεοελληνικής Λογοτεχνίας Ελληνικός Υπερραλισμός Ελληνικός Διαφωτισμός Ρίτσος Δημιώδης Βυζαντινή Λογοτεχνία</p>	<p><u>Χειμερινό Εξάμηνο</u> A' Κύκλος: Επιστήμες της Αγωγής Εισαγωγή στις Επιστήμες της Αγωγής Κοινωνιολογία της Εκπαίδευσης I Σχολική Παιδαγωγική I Θεωρίες της Αγωγής και της Κοινωνικοποίησης Εισαγωγή στην Παιδαγωγική Έρευνα Αξιολόγηση στην Εκπαίδευση Θεωρίες της Μάθησης Μετανάστευση και Εκπαίδευση B' Κύκλος: Διδακτικές Διδακτική των Μαθηματικών I <u>Εαρινό Εξάμηνο</u> A' Κύκλος: Επιστήμες της Αγωγής Εισαγωγή στις Επιστήμες της Αγωγής Ιστορία της Εκπαίδευσης I Θεωρίες της Αγωγής και της Κοινωνικοποίησης Εισαγωγή στην Παιδαγωγική Έρευνα Εξελικτική Ψυχολογία Αξιολόγηση στην Εκπαίδευση Οργάνωση και Διοίκηση της Εκπαίδευσης B' Κύκλος: Διδακτικές Διδακτική της Γλώσσας I</p>	<p><u>Χειμερινό Εξάμηνο</u> A' Κύκλος: Επιστήμες της Αγωγής Κοινωνιολογία της Εκπαίδευσης I Εισαγωγή στην Παιδαγωγική Έρευνα Κοινωνιολογία της Εκπαίδευσης II Σχολική Παιδαγωγική II Αξιολόγηση στην Εκπαίδευση Θεωρίες της Μάθησης Ειδική Αγωγή Ψυχοκοινωνιολογία της Οικογένειας Ανθρωικά φαινόμενα στην εκπαίδευση B' Κύκλος: Διδακτικές Γενική Διδακτική I <u>Εαρινό Εξάμηνο</u> A' Κύκλος: Επιστήμες της Αγωγής Εισαγωγή στις Επιστήμες της Αγωγής Ιστορία της Εκπαίδευσης Θεωρίες της Αγωγής και της Κοινωνικοποίησης Εξελικτική Ψυχολογία Παιδαγωγική Συμβουλευτική Οργάνωση και Διοίκηση της Εκπαίδευσης Μετανάστευση και Εκπαίδευση B' Κύκλος: Διδακτικές Διδακτική της Γλώσσας I Διδακτική της Γλώσσας III Διδακτική των Μαθηματικών I</p>	<p><u>Χειμερινό Εξάμηνο</u> A' Κύκλος: Επιστήμες της Αγωγής Κοινωνιολογία της Εκπαίδευσης I Εισαγωγή στην Παιδαγωγική Έρευνα Παιδαγωγική Συμβουλευτική Σχολική Παιδαγωγική Γενική Ψυχολογία Αξιολόγηση στην Εκπαίδευση Οικονομία στην εκπαίδευση Συγκριτική Παιδαγωγική B' Κύκλος: Διδακτικές Διδακτική της Πολιτικής και Κοινωνικής Αγωγής Διδακτική των Φυσιολογικών Μαθημάτων I <u>Εαρινό Εξάμηνο</u> A' Κύκλος: Επιστήμες της Αγωγής Κοινωνιολογία της Εκπαίδευσης II Ιστορία της Εκπαίδευσης Εξελικτική Ψυχολογία Μετανάστευση και Εκπαίδευση Εκπαίδευση και Οικονομική Ανάπτυξη B' Κύκλος: Διδακτικές Διδακτική της Γλώσσας I Διδακτική των Μαθηματικών II Διδακτική των Φυσιολογικών Μαθημάτων II Γενική Διδακτική II Διδακτική Γεωγραφίας και Ιστορίας Διδακτική των Θρησκευτικών</p>



Πίνακας II: Κατάλογος μαθημάτων των Επιστημών της Αγωγής (Α΄ Κύκλος Μαθημάτων του προγράμματος σπουδών του Π.Τ.Δ.Ε.Ι.) (1988-2005) με τη σειρά που εμφανίζονται στους Οδηγούς Σπουδών

		ΑΚΑΔΗΜΑΪΚΑ ΕΤΗ																
Α/Α	Τίτλος μαθήματος	1988-89	1989-90	1990-91	1991-92	1992-93	1993-94	1994-95	1995-96	1996-97	1997-98	1998-99	1999-2000	2000-01	2001-02	2002-03	2003-04	2004-05
1.	Εισαγωγή στις Επιστήμες της Αγωγής	✓	✓	✓	✓	✓	✓	✓	✓	✓	✓	✓	✓	✓	✓	✓	✓	✓
2.	Ιστορία της Εκπαίδευσης I	✓		✓	✓	✓	✓	✓	✓	✓	✓	✓	✓	✓	✓	✓	✓	✓
3.	Νεοελληνική Εκπαίδευση		✓															
4.	Κοινωνιολογία της Εκπαίδευσης I	✓	✓	✓	✓	✓	✓	✓	✓	✓	✓	✓	✓	✓	✓	✓	✓	✓
5.	Σχολική Παιδαγωγική I	✓	✓	✓	✓	✓	✓	✓	✓	✓	✓	✓	✓	✓	✓	✓	✓	✓
6.	Θεωρίες της Αγωγής και της Κοινωνικοποίησης	✓	✓	✓	✓	✓	✓	✓	✓	✓	✓	✓	✓	✓	✓	✓	✓	✓
7.	Μεθοδολογία της Παιδαγωγικής Έρευνας	✓	✓	✓	✓	✓	✓	✓	✓	✓	✓	✓	✓	✓	✓	✓	✓	✓
8.	Εξελικτική Ψυχολογία	✓	✓	✓	✓	✓	✓	✓	✓	✓	✓	✓	✓	✓	✓	✓	✓	✓
9.	Γενική Ψυχολογία	✓	✓	✓	✓	✓	✓	✓	✓	✓	✓	✓	✓	✓	✓	✓	✓	✓
10.	Παιδαγωγική Ψυχολογία-Θεωρίες Μάθησης	✓	✓	✓	✓	✓	✓	✓	✓	✓	✓	✓	✓	✓	✓	✓	✓	✓
11.	Κοινωνιολογία της Εκπαίδευσης II	✓	✓	✓	✓	✓	✓	✓	✓	✓	✓	✓	✓	✓	✓	✓	✓	✓
12.	Σχολική Παιδαγωγική II	✓	✓	✓	✓	✓	✓	✓	✓	✓	✓	✓	✓	✓	✓	✓	✓	✓
13.	Παιδαγωγική Συμβουλευτική	✓	✓	✓	✓	✓	✓	✓	✓	✓	✓	✓	✓	✓	✓	✓	✓	✓
14.	Αξιολόγηση στην Εκπαίδευση	✓		✓	✓	✓	✓	✓	✓	✓	✓	✓	✓	✓	✓	✓	✓	✓
15.	Αναλυτικά Προγράμματα	✓	✓	✓	✓	✓	✓	✓	✓	✓	✓	✓	✓	✓	✓	✓	✓	✓
16.	Ιστορία της Εκπαίδευσης II			✓	✓	✓	✓	✓	✓	✓	✓	✓	✓	✓	✓	✓	✓	✓
17.	Συγκριτική Παιδαγωγική	✓		✓	✓	✓	✓	✓	✓	✓	✓	✓	✓	✓	✓	✓	✓	✓
18.	Οικονομία της Εκπαίδευσης	✓		✓	✓	✓	✓	✓	✓	✓	✓	✓	✓	✓	✓	✓	✓	✓
19.	Παιδαγωγική		✓															

✓: το μάθημα εμφανίζεται.



	88/ 89	89/ 90	90/ 91	91/ 92	92/ 93	93/ 94	94/ 95	95/ 96	96/ 97	* 97/ 98	98/ 99	99/ 2000	2000/ 2001	2001/ 2002	2002/ 2003	2003/ 2004	2004/ 2005
20.	✓		✓	✓	✓	✓	✓	✓	✓	✓	✓	✓	✓	✓		✓	✓
21.	✓	✓	✓	✓	✓	✓	✓	✓	✓	✓	✓	✓	✓	✓			
22.	✓	✓	✓	✓	✓	✓	✓	✓	✓	✓	✓	✓	✓	✓			
23.	✓	✓	✓	✓	✓	✓	✓	✓	✓	✓	✓	✓	✓	✓			
24.	✓	✓	✓	✓	✓	✓	✓	✓	✓	✓	✓	✓	✓	✓			
25.	✓	✓	✓	✓	✓	✓	✓	✓	✓	✓	✓	✓	✓	✓			
26.	✓	✓	✓	✓	✓	✓	✓	✓	✓	✓	✓	✓	✓	✓			
27.	✓	✓	✓	✓	✓	✓	✓	✓	✓	✓	✓	✓	✓	✓			
28.	✓	✓	✓	✓	✓	✓	✓	✓	✓	✓	✓	✓	✓	✓			
29.	✓	✓	✓	✓	✓	✓	✓	✓	✓	✓	✓	✓	✓	✓			
30.	✓	✓	✓	✓	✓	✓	✓	✓	✓	✓	✓	✓	✓	✓			
31.	✓	✓	✓	✓	✓	✓	✓	✓	✓	✓	✓	✓	✓	✓			
32.	✓	✓	✓	✓	✓	✓	✓	✓	✓	✓	✓	✓	✓	✓			
33.	✓	✓	✓	✓	✓	✓	✓	✓	✓	✓	✓	✓	✓	✓			
34.			✓	✓	✓	✓	✓	✓	✓	✓	✓	✓	✓	✓			
35.			✓	✓	✓	✓	✓	✓	✓	✓	✓	✓	✓	✓			
36.			✓	✓	✓	✓	✓	✓	✓	✓	✓	✓	✓	✓			
37.			✓	✓	✓	✓	✓	✓	✓	✓	✓	✓	✓	✓			
38.						✓	✓	✓									
39.						✓	✓	✓	✓	✓	✓	✓	✓	✓			
40.						✓	✓	✓									
41.						✓	✓	✓									
42.						✓	✓	✓	✓	✓	✓	✓	✓	✓			
43.						✓	✓	✓	✓	✓	✓	✓	✓	✓			
44.						✓	✓	✓	✓	✓	✓	✓	✓	✓			
45.						✓	✓	✓	✓	✓	✓	✓	✓	✓			
46.						✓	✓	✓	✓	✓	✓	✓	✓	✓			
47.						✓	✓	✓	✓	✓	✓	✓	✓	✓			



	88/ 89	89/ 90	90/ 91	91/ 92	92/ 93	93/ 94	94/ 95	95/ 96	96/ 97	* 97/ 98	98/ 99	99/ 2000	2000/ 2001	2001/ 2002	2002/ 2003	2003/ 2004	2004/ 2005
48. Εισαγωγή στις Επιστήμες της Αγωγής II						✓	✓	✓	✓	✓	✓	✓	✓	✓			
49. Κοινωνική Παιδαγωγική II								✓	✓	✓	✓	✓	✓	✓	✓	✓	✓
50. Το παιδικό βιβλίο								✓									
51. Συμβουλευτική – Προσανατολισμός στην Εκπαίδευση							✓	✓	✓	✓	✓	✓	✓	✓	✓	✓	✓
52. Εισαγωγή στην Επιστημολογία								✓	✓	✓	✓	✓	✓	✓	✓	✓	✓
53. Κοινωνιολογία της Θρησκείας								✓	✓	✓	✓	✓	✓	✓	✓	✓	✓
54. Εξελικτική Ψυχολογία I (Γνωστική Ανάπτυξη)									✓		✓				✓		
55. Εξελικτική Ψυχολογία II (Κοινωνική Ανάπτυξη)										✓					✓		
56. Εισαγωγή στην Ειδική Παιδαγωγική												✓	✓	✓	✓	✓	✓
57. Μεθοδολογία της Παιδαγωγικής Έρευνας I												✓	✓	✓	✓	✓	✓
58. Κοινωνική Παιδαγωγική I								✓	✓	✓	✓	✓	✓	✓	✓	✓	✓
59. Κοινωνική – Πολιτική Ψυχολογία												✓	✓	✓	✓	✓	✓
60. Ψυχολογικά Προβλήματα της Παιδικής Ηλικίας												✓	✓	✓	✓	✓	✓
61. Κοινωνική Ανάπτυξη του Παιδιού												✓	✓	✓	✓	✓	✓
62. Ψυχολογία του Παιδικού Σχέδιου												✓	✓	✓	✓	✓	✓
63. Διδακτικοθεραπευτικές Μέθοδοι στην Ειδική Παιδαγωγική												✓	✓	✓	✓	✓	✓
64. Νοητική Υστέρηση										✓		✓	✓	✓	✓	✓	✓
65. Παιδαγωγική της Ένταξης												✓	✓	✓	✓	✓	✓
66. Εναλλακτικά μοντέλα Διδασκαλίας												✓	✓	✓	✓	✓	✓
67. Η εκπαίδευση στην Μακεδονία κατά τον 19 ^ο και τις αρχές του 20 ^{ου} αιώνα												✓	✓	✓	✓	✓	✓
68. Ανάλυση Σχολικών Πρακτικών												✓	✓	✓	✓	✓	✓
69. Κοινωνιολογικές και Παιδαγωγικές διαστάσεις της Φυσικής Αγωγής και του Αθλητισμού												✓	✓	✓	✓	✓	✓
70. Θεωρίες Προσωπικότητας: Έρευνα και Εφαρμογές												✓	✓	✓	✓	✓	✓
71. Διαπολιτισμική Εκπαίδευση												✓	✓	✓	✓	✓	✓
72. Ψυχολογική ανάπτυξη στο σύνδρομο του αυτισμού												✓	✓	✓	✓	✓	✓
73. Θεματική Γεωγραφία												✓	✓	✓	✓	✓	✓
74.																	



	88/ 89	89/ 90	90/ 91	91/ 92	92/ 93	93/ 94	94/ 95	95/ 96	96/ 97	97/ 98	98/ 99	99/ 2000	2000/ 2001	2001/ 2002	2002/ 2003	2003/ 2004	2004/ 2005
75.														✓	✓	✓	✓
	Διοίκηση της Εκπαίδευσης και Εκπαιδευτική Πολιτική																
76.														✓	✓	✓	✓
	Οργάνωση του Ελληνικού Εκπαιδευτικού Συστήματος I																
77.														✓	✓	✓	✓
	Οργάνωση του Ελληνικού Εκπαιδευτικού Συστήματος II																
78.														✓	✓		
	Διαπολιτισμική Εκπαίδευση I																
79.														✓	✓		
	Διαπολιτισμική Εκπαίδευση II																
80.													✓		✓		✓
	Χρήσεις των Τεχνολογιών Πληροφορίας και Επικοινωνίας στην Εκπαιδευτική Έρευνα																
81.														✓	✓	✓	✓
	Μικροκοινωνιολογικές Προσεγγίσεις στη Σχολική Καθημερινότητα																
82.													✓				
	Κοινωνιολογικές και Παιδαγωγικές διαστάσεις της Φυσικής Αγωγής και του Αθλητισμού I																
83.													✓	✓			
	Κοινωνιολογικές και Παιδαγωγικές Διαστάσεις της Φυσικής Αγωγής και του Αθλητισμού II																
84.													✓	✓	✓	✓	✓
	Οικονομικά της Εκπαίδευσης και Εκπαιδευτικός Προγραμματισμός																
85.													✓	✓			
	Εκπαίδευση και Μ.Μ.Ε. (Κοινωνιολογία)																
86.															✓	✓	✓
	Η Προσωπικότητα και το Έργο του εκπαιδευτικού																
87.															✓		
	Τεχνικές του Αφηγηματικού Λόγου στο Γλωσσικό Μάθημα																
88.																✓	✓
	Νοητική Υπέρεση - Ενφύδα																
89.																✓	✓
	Τεχνικές του Αφηγηματικού Λόγου στην Εκπαιδευτική Πράξη																
90.																✓	✓
	Μέθοδοι Έρευνας στο χώρο της Φυσικής Αγωγής και του Αθλητισμού																
91.																	✓
	Κοινωνιογνωστική και συναισθηματική ανάπτυξη του παιδιού και εμπειρικές εφαρμογές																

Πίνακας III: Κατάλογος μαθημάτων των Διδακτικών (B' Κύκλος Μαθημάτων του προγράμματος σπουδών του Π.Τ.Δ.Ε.Ι.) (1988-2005) με τη σειρά που εμφανίζονται στους Οδηγούς Σπουδών

Α/Α	Τίτλος μαθήματος	ΑΚΑΔΗΜΑΪΚΑ ΕΤΗ																	
		1988-89	1989-90	1990-91	1991-92	1992-93	1993-94	1994-95	1995-96	1996-97	1997-98	1998-99	1999-2000	2000-01	2001-02	2002-03	2003-04	2004-05	
ΔΙΔΑΚΤΙΚΕΣ																			
1.	Γενική Διδακτική I	✓	✓	✓	✓	✓	✓	✓	✓	✓	✓	✓	✓	✓	✓	✓	✓	✓	✓
2.	Γενική Διδακτική II	✓	✓	✓	✓	✓	✓	✓	✓	✓	✓	✓	✓	✓	✓	✓	✓	✓	✓
3.	Διδακτική της Γλώσσας I	✓	✓	✓	✓	✓	✓	✓	✓	✓	✓	✓	✓	✓	✓	✓	✓	✓	✓
4.	Διδακτική της Γλώσσας II	✓	✓	✓	✓	✓	✓	✓	✓	✓	✓	✓	✓	✓	✓	✓	✓	✓	✓
5.	Διδακτική της Γλώσσας III	✓	✓	✓	✓	✓	✓	✓	✓	✓	✓	✓	✓	✓	✓	✓	✓	✓	✓
6.	Διδακτική των Μαθηματικών I	✓	✓	✓	✓	✓	✓	✓	✓	✓	✓	✓	✓	✓	✓	✓	✓	✓	✓
7.	Διδακτική των Μαθηματικών II	✓	✓	✓	✓	✓	✓	✓	✓	✓	✓	✓	✓	✓	✓	✓	✓	✓	✓
ΔΙΔΑΚΤΙΚΗ ΚΟΙΝΩΝΙΚΩΝ ΕΠΙΣΤΗΜΩΝ																			
8.	Ιστορία	✓	✓	✓	✓	✓	✓	✓	✓	✓	✓	✓	✓	✓	✓	✓	✓	✓	✓
9.	Γεωγραφία	✓	✓	✓	✓	✓	✓	✓	✓	✓	✓	✓	✓	✓	✓	✓	✓	✓	✓
10.	Πολιτική Αγωγή	✓	✓	✓	✓	✓	✓	✓	✓	✓	✓	✓	✓	✓	✓	✓	✓	✓	✓
11.	Θρησκευτικά (Θρησκευολογία)	✓	✓	✓	✓	✓	✓	✓	✓	✓	✓	✓	✓	✓	✓	✓	✓	✓	✓
12.	Σπουδή του Περιβάλλοντος	✓	✓	✓	✓	✓	✓	✓	✓	✓	✓	✓	✓	✓	✓	✓	✓	✓	✓
13.	Μελέτη του Περιβάλλοντος																		
14.	Εισαγωγή στη Διδακτική της Ιστορίας																		
15.	Διαπολιτισμική Διδακτική																		
16.	Διδακτική της Φυσικής Αγωγής και του Αθλητισμού																		
ΔΙΔΑΚΤΙΚΗ ΦΥΣΙΚΩΝ ΕΠΙΣΤΗΜΩΝ																			
17.	Φυσική	✓	✓	✓	✓	✓	✓	✓	✓	✓	✓	✓	✓	✓	✓	✓	✓	✓	✓
18.	Χημεία	✓	✓	✓	✓	✓	✓	✓	✓	✓	✓	✓	✓	✓	✓	✓	✓	✓	✓
19.	Βιολογία	✓	✓	✓	✓	✓	✓	✓	✓	✓	✓	✓	✓	✓	✓	✓	✓	✓	✓
20.	Διδακτική της Φυσικής μέσω εργαστηριακών προσεγγίσεων																		

