

Ο ΑΥΛΟΣ ΟΦΕΛΛΙΟΣ ΜΑ·Ι·ΩΡ ΜΑΚΕΔΩΝ
 (Dessau 8849, Ἀκτία Νικόπολη)
 ΚΑΙ Ο ΟΦΙΛΛΙΟΣ ΜΑΚΕΔΩΝ,
 ΝΕΟΣ ΕΠΙΤΡΟΠΟΣ ΤΟΥ ΒΕΣΠΑΣΙΑΝΟΥ (Ρόδος).

Μία ἑλληνικὴ ἐπιγραφὴ ἀπὸ τὴν Ἀκτία Νικόπολη, γνωστὴ ἀπὸ τὶς ἀρχὲς τοῦ περασμένου αἰώνα, ἀναφέρει τὸ *cursus honorum* ἑνὸς ρωμαίου τῆς ἱππικῆς τάξης· εἶναι ὁ Αὐλὸς Ὀφέλλιος Μάϊωρ Μακεδῶν (Aulus Ofellius Major Macedo). Τὸ κείμενο ἔχει παρὰδοθεῖ ἀπὸ δύο ἄνισης πιστότητας ἀπόγραφα: τὸ πρῶτο ἠφείλεται στὸν Leake, *Travels in Northern Greece*, 1835, III, σ. 492, σημ. 2 καὶ πίν. XXXIII, ἀρ. 160 καὶ χρησιμοποιεῖται μὲ κλιτίτερα ἀποτελέσματα ἀπὸ τὸ *CIG*, II, *add.*, σ. 983, ἀρ. 1813 *b*· τὸ δεύτερο εἶναι τοῦ Le Bas, Le Bas-Waddington, *Voyage archeologique* (1888), II, ἀρ. 1076 = Dessau 8849. Τὸ ἀπόγραφο τοῦ Le Bas, πιστότερο ἀπὸ αὐτὸ τοῦ Leake, καὶ ἡ βεβαιωμένη σὲ αὐτὸ ἀποκατάσταση τοῦ κειμένου ἀπὸ τὸν Dessau παρουσιάζονται ὡς ἑξῆς:

| | | |
|-----------------|--|--|
| <p>5 10</p> | <p>Ω Λ Ω Ο Φ Ε . Ν Ι Ω Μ . Ι Ω Μ Α Κ Ε Δ Ο Ι . . Ε Π Α Ρ Χ Ω Σ Π Ε Κ Τ Η Σ Π Ρ Α Ι Τ Ω Ρ Ι Α Σ Χ Ε Ι Λ Ι Λ Ε Γ Ι Ω Ν Ο Σ Ᾱ Μ Ι Ν Ε Ρ Β Ι Α Σ Ε . Β Ο Υ Σ Π Ι Σ Τ Η Σ Ε Π Ι Τ Ρ Ο Π Ω Σ Ε Τ Ο Υ Η Π Ε Ι Ρ Ο Υ Ε Π Ι Τ Ρ Ο Π Ω Ε . Χ Ε Ι Α Σ Π Ο Ν Τ Ο Υ Κ Α Ι Β Ι Θ Υ Ν Ι Ε Π Ι Τ Ρ Ο Π Ω Α Π Ο Τ Ω Ν Α Π Ο Λ Α Σ Ε Ω Ν Σ Ε Β Α Σ Τ Ο Υ Μ Ν Η Σ Τ Η Ρ Σ Ε Β Α Σ Τ Ο Υ Α Π Ε Λ Ρ Ο Σ Β Ο Η Θ Ο Σ Α Υ Τ Ο Υ Κ Α Τ Α Τ Ο Φ Ι Σ Μ Α Τ Η Σ Β Ο Υ Λ Η Σ Τ Ο Ν Ι Δ Ι Ο Ν Ε Υ Ε Ρ Γ Ε Τ Η Ν</p> | <p>ᾠλω Ὀφε[λ]λίω Μ. [υ]ϊῶ Μακεδό[νι] ἐπάρχω σπ[είρης] ἑκτης πραιτωρίας, χειλι[άρχω] λεγιῶνος ᾶ Μινερβίας ε[ὑσε]- βοῦς πιστῆς, ἐπιτρόπῳ Σε[βασ]- τοῦ Ἡπειροῦ, ἐπιτρόπῳ ἐ[παρ]- χείας Πόντου καὶ Βιθυνί[ας], ἐπιτρόπῳ ἀπὸ τῶν ἀπολα[ύ]- σεων Σεβαστοῦ, Μνηστήρ Σεβαστοῦ ἀπελ[εύθε]- ρος βοηθὸς αὐτοῦ κατὰ τὸ [ψή]- φισμα τῆς βουλῆς τὸν ἴδιον εὐεργέτην.</p> |
|-----------------|--|--|

Ὁ Μνηστήρ, *libertus Augusti, adjutor* τοῦ Ὀφελλίου Μακεδόνοιο, ὅταν ὁ τελευταῖος ἦταν ἐπίτροπος - διοικητῆς τῆς Ἡπειροῦ, ἐπιμελήθηκε τοῦ ἀναθήματος, μὲ τὸ ὅποῖον ἡ βουλὴ τῶν Νικοπολιτῶν ἀποφάσισε, ἀρκετὸ καιρὸ μετὰ, νὰ τιμήσει τὸν παλιὸ ἐπίτροπο.



Τὸ cursus τοῦ Ὀφελλίου Μακεδόνο¹ ἀρχίζει μὲ τὰ στρατιωτικὰ ἀξιώματα praefectus cohortis VI praetoriae (στ. 2-3) καὶ tribunus legionis I Minerviae piae fidelis (στ. 3-5). Στὴ συνέχεια ὁ Ὀφέλλιος μπαίνει στὴν ἐπαρχιακὴ διοίκηση ὡς ἐπίτροπος - διοικητὴς τῆς μικρῆς ἐπαρχίας Ἡπείρου, procurator Augusti Epiri (στ. 5-6)· οἱ ἐπίτροποι-διοικητὲς τῆς Ἡπείρου ἦσαν κατὰ πάσα πιθανότητα centenarii. Ἡ σταδιοδρομία τοῦ Μακεδόνο² συνεχίζεται ἀνοδικὰ στὸν ἴδιο τομέα, ὅποτε τοποθετεῖται στὴν ἐπαρχία Πόντου καὶ Βιθυνίας ὡς ἐπίτροπος τῶν οἰκονομικῶν συμφερόντων τοῦ αὐτοκράτορα, procurator Ponti et Bithyniae (στ. 6-7)· αὐτοὶ οἱ ἐπίτροποι ἦσαν ducenarii. Μὲ τὸ ἐπόμενο ἀξίωμα, ὅπου ὁ ἐπίτροπος εἶναι πάλι ducenarius, ὁ Ὀφέλλιος Μακεδὼν μεταπηδᾷ στὴν κεντρικὴ διοίκηση, στὴ Ρώμη, κοντὰ στὸν αὐτοκράτορα ὡς procurator a voluptatibus Augusti (στ. 8-9), ἐπίτροπος, δηλαδή, γιὰ τὴ διοργάνωση τῶν αὐτοκρατορικῶν γιορτῶν.

Δύο εἶναι τὰ κυριότερα προβλήματα ποὺ ἀπασχόλησαν τὴν ἔρευνα σχετιμὲν αὐτὸ τὸν ρωμαῖο ἱππέα. Τὸ πρῶτο ἀφορᾷ τὸ τελευταῖο ἀξίωμα τοῦ Ὀφελλίου Μακεδόνο³ διότι ἡ κακὴ ἀνάγνωση τοῦ Leake εἶχε ὀδηγήσει σὲ ποικιλία λαθεμένων συμπληρώσεων⁴. Τὸ δεύτερο πρόβλημα ἀφορᾷ τὴ χρονολόγηση τῆς δραστηριότητάς του.

Βασιζόμενος ὁ H.-G. Pflaum στὴν ὀπωσδήποτε καλύτερη ἀνάγνωση τοῦ Le Bas ἀπὸ τῶν ἀπολαύσεων δέχεται ὅτι εἶναι δυνατὸν νὰ πρόκειται γιὰ τὴν ἐφήμερη ἀναβίωση ἀπὸ τὸν Ἀδριανὸ ἐνὸς παλιοῦ officium γιὰ τὴν ὀργάνωση τῶν αὐτοκρατορικῶν γιορτῶν, τὸ ὁποῖο εἶχε ἰδρύσει ὁ Τιβέριος⁵. Πιστεύοντας, ἔτσι, ὅτι τὸ «insolite», ὅπως τὸ χαρακτηρίζει, αὐτὸ ἀξίωμα ὑπῆρξε πρόσκαιρο τόσο ἐπὶ Τιβερίου ὅσο καὶ ἐπὶ Ἀδριανοῦ δὲν τὸ συμπεριέλαβε στὸν πίνακα τῶν ἐπιτροπικῶν ἀξιωμάτων, στὰ ὁποῖα μπορούσαν νὰ θητεύσουν οἱ ἱππεῖς⁶. Ἐξάλλου, στηριζόμενος σὲ προσωπογραφικούς συσχετισμούς προτείνει, διατηρώντας πάντα κάποιες ἐπιφυλάξεις, τὴ χρονολόγηση τοῦ Ὀφελλίου Μακεδόνο⁷ στὴν ἐποχὴ τοῦ Ἀδριανοῦ⁸.

Ὡστόσο, ἡ πρόσφατη δημοσίευση μιᾶς δίγλωσσης τιμητικῆς ἐπιγραφῆς ἀπὸ τὴν Ἔφεσο μᾶς πληροφορεῖ ὅτι ὁ τιμώμενος *Τι. Κλ(αύδιος) Σεβαστοῦ ἀπελεύθερος Κλασσικός*, ἄγνωστος μέχρι τώρα, ὑπῆρξε ἐπίτροπος ἐπὶ τῶν ἀπολαύσεων

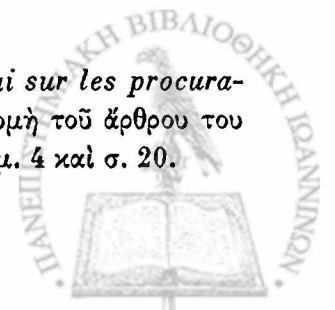
1. Τὸ παρουσιάζουμε συνοπτικὰ σύμφωνα μὲ τὸν H. - G. Pflaum, *Les carrières procuratoriennes équestres sous le Haut-Empire romain* (Paris, 1960), I, ἀρ. 112.

2. Τὶς συγκεντρώνει ὁ Θ. Σαριχάκης, *Συμβολὴ εἰς τὴν ἱστορίαν τῆς Ἡπείρου κατὰ τοὺς ρωμαϊκοὺς χρόνους*, *Ἑλληνικά*, 19 (1966), σ. 205, σημ. 5· πβλ. ἐπίσης H. - G. Pflaum, *ὁ.π.*, σ. 273.

3. *Αὐτ.* καὶ σ. 274.

4. Οὔτε καὶ στὸ πρῶτο σύγγραμμά του γιὰ τοὺς ἐπιτρόπους, *Essai sur les procurateurs équestres* (Paris, 1950), σ. 35 καὶ σσ. 64-5 οὔτε καὶ στὴν ἐπιτομὴ τοῦ ἄρθρου του στὴν *RE, Abrégé des procurateurs équestres* (Paris, 1974), σ. 10, σημ. 4 καὶ σ. 20.

5. *Les carrières proc. équ.*, σσ. 273-4.



τῶν αὐτοκρατόρων Νέρβα καὶ Τραϊανοῦ¹. Γιὰ νὰ ἀσκήσει αὐτὸς ὁ ἀπελεύθερος ἐκτὸς ἀπὸ κάποια ἄλλα ἀξιώματα καὶ αὐτὸ τοῦ *a voluptatibus* θὰ πρέπει, ὅπως ἐπισημάνθηκε ἀμέσως ἀπὸ τοὺς ἐρευνητές, νὰ εἶχε προηγηθεῖ ἡ ἀνοδὸς του στὴν ἵππικὴ τάξη, νὰ εἶχε, δηλαδὴ, ἤδη πραγματοποιηθεῖ ἡ *restitutio natalium*, πιθανότατα ἀπὸ τὸ Νέρβα².

Ἐπανερχόμενος, ἔτσι, ὁ H.-G. Pflaum διορθώνει τὴν πρώτη του θέση ἀποσυνδέοντας ἀπὸ τὸν Ἀδριανὸ τὴν μετὰ τὸν Τιβέριο ὑπαρξὴ τῆς ἐπιτροπείας ἀπὸ τῶν ἀπολαύσεων, τὴν ὁποία δὲν θεωρεῖ πιά πρόσκαιρη ἀδριάνεια ἀναβίωση ἀλλὰ τὴν ἐντάσσει κωνονικὰ στὸν κατάλογο τῶν ἐμπιστευόμενων στὴν ἵππικὴ τάξη ἐπιτροπειῶν στὴ Ρώμη. Ἐξακολουθεῖ, ὡστόσο, νὰ τοποθετεῖ τὸν Ὀφελλιό Μακεδόνα τῆς ἐπιγραφῆς ἀπὸ τὴ Νικόπολη στὴν ἐποχὴ τοῦ Ἀδριανοῦ³.

Ἡ μελέτη τῆς ἐπιγραφῆς τῆς Ἐφέσου δίνει τὴν εὐκαιρία στὸν R.P.C. Weaver νὰ ἐπισημάνει ὅτι ἡ ὑπαρξὴ ἐλάχιστων γνωστῶν ἐπιτρόπων *a voluptatibus* ἀπὸ τὴν ἵππικὴ τάξη εἶναι ἀπίθανο νὰ σημαίνει ὅτι αὐτὴ ἡ ἴδια ἡ θέση ἦταν προσωρινὴ καὶ ἀκόμα περισσότερο ἀναβίωση. Ἀντίθετα, σύμφωνα μὲ φύση τῆς ὑπηρεσίας αὐτῆς, θὰ ὑπῆρχε πάντα ἀνάγκη διασκεδάσεων γιὰ τὸν αὐτοκράτορα καὶ τὴν αὐλή⁴. Γιὰ νὰ ἀποδείξει τὸ τελευταῖο τοῦτο ὁ R.P.C. Weaver ἀνασύρει καὶ ἀναλύει μίαν σειρὰ ἀπὸ γνωστὰ ἀλλὰ ἀχρησιμοποίητα κείμενα⁵. Αὐτὰ πιστοποιοῦν τὴν ὑπαρξὴ ἀξιωματούχων, δούλων ἢ ἀπελεύθερων τοῦ αὐτοκράτορα, οἱ ὁποῖοι θήτευσαν σὲ μιὰ ἰδιαίτερη ὑπηρεσία (*ratio*) μὲ τὸ ἴδιο ἀντικείμενο, δηλαδὴ τὶς αὐτοκρατορικὲς γιορτὲς (*ratio voluptuaria* ἢ *voluptatum*) στὸν 2ο τουλάχιστον αἰῶνα καθὼς καὶ στὸν πρῶτο πιθανὸν 3ο αἰ⁶. Σχετικὰ μὲ τὴ χρονολόγησι τοῦ Ὀφελλίου Μακεδόνα ὁ R.P.C. Weaver θεωρεῖ πειστικὰ τὰ ἐπιχειρήματα τοῦ H.-G. Pflaum γιὰ τὴν τοποθέτησίν του στὴν ἐποχὴ τοῦ Ἀδριανοῦ⁷. Εἶναι, ὅμως, ἰδιαίτερα ἐνδιαφέρον ὅτι ὁ μελετητὴς

1. D. Knibbe, *JÖI*, 49 (1968-71)[1974], *Beibl.*, στ.19-21, ἀρ.3. Ἡ στίξις τοῦ ἑλληνικοῦ κειμένου στὴν *editio princeps* ἀρκετὲς φορὲς δὲν συμφωνεῖ μὲ τὸ νόημα· ἡ διόρθωσις τῆς στίξης στὴν *L'Année épigr.*, 1972, 574, δὲν ἐπιτρέπει κατὰ συνέπειαν τὴν ἐξίσωσι (=) τῶν δύο δημοσιεύσεων. Ἐξἄλλου, τὸ ἑλληνικὸ κύριο ὄνομα Φωτεινός δὲν πρέπει νὰ προπερισπᾶται, ὅπως ἀπαιτεῖ ὁ τονισμὸς τοῦ μεταγραμμένου στὰ λατινικὰ Photinus (ed. pr., *L'Ann. épigr.*, R. P. C. Weaver στὴν ἐπόμενη σημείωσι), ἀλλὰ νὰ δέξινεται· βλ. τὰ παραδείγματα στὸ *CIG* μὲ σωστὸ τονισμὸ στὴ λήγουσα ἐνῶ τὸ λεξικὸ τῶν Pape-Benseler, *s. v.*, παραπέμπει σὲ αὐτὰ ὡς νὰ ἦταν προπερισπώμενα· πβλ. *Bull. ép.*, 1965, 445, ἀπὸ τὴν Κύπρο: Φωτηνός.

2. *L'Ann. épigr.*, ὅ.π. H.-G. Pflaum, ὅ.π., *Suppl.* (1982), ἀρ. 70. R.P.C. Weaver, *Two Freedman Careers, Antichthon* 14 (1980), σ. 152 καὶ σσ. 153-5.

3. *Ο.π.*, σ. 111· πβλ. *L'Ann. épigr.*, ὅ.π., (H.-G. Pflaum;).

4. *Ο.π.*, σσ. 147-8.

5. Daremberg-Saglio, *s. v. ratio*, σ. 814, σημ. 3.

6. Αὐτ.· σχετικὰ μὲ τὸν Τι. Κλαύδιο Κλασσικὸ πρέπει νὰ ληφθοῦν ὑπόψη καὶ ὅσα γράφει παρακάτω, σσ. 150-5.

7. *Ο.π.*, σ. 148.



αὐτὸς θεωρεῖ ἔχει ἀπίθανη τὴν ὑπαρξὴ ἐνὸς «equestrian senior procurator» (δηλαδή a voluptatibus) στὴν ἐποχὴ «later, in the second century --- from the time of Macedo onwards»¹. Ἔτσι, ἡ ἐπιγραφή τῆς Ἐφέσου παύει πιά νὰ ἀποτελεῖ ἓνα μεμονωμένο στοιχεῖο ἀλλὰ παίρνει θέση σὲ ἓνα σύνολο ἀπὸ κείμενα, χάρις στὰ ὁποῖα ὁ θεσμὸς (μὲ εὐρύτερη ἔννοια) τῆς διοργάνωσης τῶν γιορταστικῶν ἐκδηλώσεων γιὰ τὸν αὐτοκράτορα καὶ τὴν αὐλὴ παίρνει τώρα γιὰ πρώτη φορὰ «διαχρονικὴ» ὑπόσταση.

Μία νέα, πρωτότυπη πρόταση χρονολόγησης τοῦ Ὀφελίου Μακεδόνοιο τῆς ἡπειρωτικῆς ἐπιγραφῆς διατυπώθηκε πρόσφατα ἀπὸ τὸν G.W. Bowersock². Ἡ πρωτοτυπία της ὀφείλεται στὴν μεθοδολογία, μὲ τὴν ὁποία ἐπιχειρεῖται ἡ τοποθέτησή του στὸν 1ο αἰ., στὴ βασιλεία τοῦ Δομιτιανοῦ. Βασιζόμενος ὁ G.W. Bowersock στὴ χρονολόγηση ἀπὸ τὸν J. Nollé τοῦ πλατωνικοῦ φιλοσόφου Ὀφελίου Λαίτου, ποὺ ἀναφέρεται σὲ μία ἐπιγραφή ἀπὸ τὴν Ἐφεσο, στὸν 1ο αἰ.³ καὶ στὴν ταύτισή του μὲ τὸν φιλόσοφο Λαίτο τοῦ ἐπιγράμματος IG, II² 3816⁴, δέχεται ὅτι ὁ φιλόσοφος, γνώριμος τοῦ Πλουτάρχου, πρέπει νὰ ὀφείλει τὸ gentilicium στὸν ἐπίτροπο τῆς Ἠπείρου A. Ofellius Major Macedo. Μὲ αὐτὸ τὸ σκεπτικὸ πρέπει ἐπομένως ὁ ἐπίτροπος νὰ χρονολογηθεῖ στὸ τέλος τοῦ 1ου αἰ.⁵ Ἐξάλλου, χρησιμοποιῶντας, ἀναπόφευκτα πιά, καὶ ὁ G.W. Bowersock τὴν ἐπιγραφή πρὸς τιμὴ τοῦ Τι. Κλαυδίου Κλασσικοῦ, ἡ ὁποία, ὅπως εἶδαμε, μαρτυρεῖ τὴν ὑπαρξὴ ἐπιτρόπου a voluptatibus ἀπὸ τὴν ἱππικὴ

1. Αὐτ. Ἡ ὑπογράμμιση εἶναι δική μας.

2. *Plutarch and the Sublime Hymn of Ofellius Laetus, Gr. Rom. and Byz. Studies*, 1982, σσ. 275-9.

3. J. Nollé, *Ofellius Laetus, Platonischer Philosoph, ZPE*, 41, 1981, σσ. 197-206· ἡ χρονολόγηση στηρίζεται στὸ στίλ τῆς γραφῆς, σ. 204 μὲ τὴν σημ. 19.

4. J. Nollé, *δ.π.*, σ. 198. Ὁ J. Nollé υἱοθετεῖ τὴν χρονολόγηση τῆς ἐπιγραφῆς μὲ κριτήριο τὴ γραφή ἀπὸ τὸν Dittenberger, *IG*, III 770, στὸν 1ο αἰ. μ.Χ., ἐνῶ ὁ Kirchner, *IG*, II² 3816, τὴν τοποθετεῖ μαζί μὲ τὸν Kaibel στὸν 3ο αἰ. μ.Χ.

Τὸ ἐπιγράμμα αὐτὸ δὲν βρίσκεται πιά στὸ Ἐπιγραφικὸ μουσεῖο, ὅπου παραπέμπει ἡ ἔκδοση *IG*, II² (EM 9600 a). Ἔχει μεταφερθεῖ στὸ μουσεῖο τῆς Ἀκροπόλεως, στὸ χῶρο ἀκριβῶς ἔξω καὶ βόρεια τοῦ μουσεῖου. Μελετήσαμε τὴν ἐπιγραφή καὶ κάναμε ἔκτυπο· φωτογραφία της δημοσιεύεται γιὰ πρώτη φορὰ, πίν. 1α. Ἡ ἐνεπιγραφή ἐπιφάνεια ἔχει διαβρωθεῖ ἀρκετὰ ἐνῶ κόκκοι μαρμάρου ἀπολεπίζονται εὐκολα. Ἡ ἐσωτερικὴ κεραία τοῦ ἄλφα εἶναι σπασμένη σὲ δύο μέρη ποὺ προεκτείνονται κάτω καὶ μετὰ τὴν κορυφὴ τους ὡς τὴ βάση σχεδὸν τοῦ ψηφίου· κάτι περίπου ἀνάλογο συμβαίνει καὶ μὲ τὴς ἐσωτερικὲς κεραίες τοῦ σίγμα, οἱ ὁποῖες προεκτείνονται δεξιὰ· τὸ θῆτα φέρει μιὰ παύλα ἐνῶ τὸ ὄμικρον μπορεῖ νὰ θεωρηθεῖ ἴσο μὲ τὰ ἄλλα ψηφία. Σύμφωνα μὲ τὸ στίλ τῆς γραφῆς γενικὰ ἡ ἐπιγραφή εἶναι δυνατὸν νὰ τοποθετηθεῖ, ὅπως προτείνει καὶ ὁ Dittenberger, στὸν 1ο αἰ. μ.Χ. Ἐυχαριστοῦμε τὴς ἐφόρους, κυρίες Ντ. Πέππα-Δελμούζου καὶ Ἐβη Τουλούπα, καθὼς καὶ τοὺς ἐπιμελητές, κυρίους Λαζαρίδη καὶ Μάντη, γιὰ τὴ βοήθειά τους στὴν ἀναζήτηση καὶ φωτογράφιση τῆς πέτρας.

5. G.W. Bowersock, *δ.π.*, σ. 277.

τάξη ἐπὶ Νέρβα καὶ Τραϊανουῦ, θυμίζει ὅτι ὁ Δομιτιανὸς ἐμπιστευόταν συχνὰ σὲ ἱππεῖς, ὅπως ὁ 'Οφέλλιος Μικεδών, θέσεις, τὶς ὁποῖες ἀνάθεταν σὲ ἀπελεύθερους. Μὲ αὐτὰ τὰ στοιχεῖα ὀδηγεῖται στὸ συμπέρασμα ὅτι ὁ ἐπίτροπος φέρνει τὸν φιλόσοφο 'Οφέλλιο Λαῖτο στὸν πνευματικὸ κόσμον τοῦ Δομιτιανουῦ, τοῦ Πλουτάρχου καὶ τῶν φίλων του¹.

Στὸν συλλογισμό, ὅμως, τοῦ G.W. Bowersock ἐπισημαίνουμε ἓνα ἱστορικὸ ἐμπόδιο. "Ὅπως εἶναι γνωστὸ, ἡ λεγεὼνα prima Minervia, πού στρατολόγησε ὁ Δομιτιανὸς τὸ 83, πῆρε τὶς ἐπωνυμίες pia fidelis Domitiana μετὴν ἐπανάσταση τοῦ Σατουρνίνου τὸ 88-9². Τὴν τελευταία ἐπωνυμία ἔχασε μετὰ τὴν damnatio memoriae πού ἀκολούθησε τὸν θάνατον τοῦ Δομιτιανουῦ τὸ 96· τὶς δύο ἄλλες διατήρησε ἡ λεγεὼνα καὶ μετὰ τὸ 96 μέχρι καὶ τὴν ἐποχὴ τοῦ Διοκλητιανοῦ³, παρόλες τὶς αὐτοκρατορικὲς ἐπωνυμίες πρὸς τὴν πῆρε κατὰ καιροῦς⁴. Κατὰ συνέπεια, τὸ ἔτος post quem δὲν μπορεῖ νὰ εἶναι τὸ 83, ὅπως ὑπολογίζει ὁ G.W. Bowersock⁵, ἀλλὰ, τὸ νωρίτερον τὸ 89⁶. Μὲ τὴν προϋπόθεση αὕτη νομίζουμε ὅτι τὸ χρονικὸ διάστημα πρὸς μεσολαβεῖ εἶναι πράγματι μικρὸ ὥστε, σύμφωνα πάντα μετὰ τὸν ὑπολογισμό τοῦ G.W. Bowersock: ὁ 'Οφέλλιος Μακεδών νὰ ὑπηρέτησε ὡς χιλιάρχος στὴ λεγεὼνα I Minervia pia fidelis μετὰ τὸ 89⁷· νὰ τοποθετήθηκε στὴ συνέχεια διοικητῆς στὴν "Ἡπειρο· νὰ γνώρισε κατόπιν τὸν πλατωνικὸ φιλόσοφο Λαῖτο καὶ νὰ συνδέθηκε μαζί του ὥστε νὰ τοῦ δώσει τὸ nomen gentile. Παράλληλα περίπου (;), σύμφωνα πάντα μετὰ τὸ σχῆμα τοῦ ἴδιου ἱστορικοῦ, θὰ πρέπει νὰ ἔγιναν καὶ οἱ γνωριμίες τοῦ Πλουτάρχου μετὰ ἐπιφανεῖς Ρωμαίους γύρω στὸ 92-3 ἀλλὰ καὶ τὸ ταξίδι του στὴ Ρώμη πάντα ἐπὶ

1. "Ο.π., σσ. 277-8.

2. Παραπέμπουμε πάντα στὸ ἄρθρον τοῦ E. Ritterling, *Legio* [1925] στὴν *RE*, XII 2, 1421 καὶ passim.

3. "Ο.π., σσ. 1421-34.

4. "Ο.π., σσ. 1434.

5. "Ο.π., σ. 277.

6. Ἡ ἀπουσία τῆς ἐπωνυμίας Domitiana στὴν ἐπιγραφή μας δὲν προϋποθέτει ἀναγκαστικὰ τὴν damnatio memoriae. "Ὅπως εἶναι γνωστὸ, ἡ μνεία σὲ ἓνα κείμενον τῆς ἐπωνυμίας μιᾶς λεγεῶνος χρησιμεύει ὡς terminus post quem· ἡ ἀπουσία τῆς, ὅμως, ἀντίστροφα δὲν μπορεῖ πάντα νὰ χρησιμεύσει ὡς terminus ante quem. Ὑπάρχουν, πράγματι, σύγχρονα κείμενα, στὰ ὁποῖα ἡ ἴδια λεγεὼνα δὲν ἀναφέρεται μετὰ τὶς ἴδιες ἐπωνυμίες. Συγκεκριμένα, σὲ ἐπιγραφές χρονολογούμενες ἀπὸ τὸ 83 ὡς τὸ 88/9 ἡ λεγεὼνα prima Minervia, π.χ., μνημονεύεται ὡς I F (Iavia), *CIL*, XII 8062 a, ὡς I F (Iavia) M (inervia), *Bonn. Jahrb.*, XLIX 191 ἢ ὡς I M (inervia), *L'Ann. épigr.*, 1960, 87. Χαρακτηριστικὰ εἶναι, ἐξάλλου, καὶ τὰ ἀκόλουθα παραδείγματα: I Minervia, *CIL*, VI 3584 (105-107)· I Minervia pia fidelis, *ὁ.π.*, III 550 (106)· I Minervia, *ὁ.π.*, XIII 8014 (201)· I Minervia pia fidelis, *ὁ.π.*, 12043 (203).

7. Ἡ ἔδρα τῆς λεγεῶνας ἦταν στὴν κάτω Γερμανία, στὴν περιοχὴ τῆς Βόννης, Ritterling, *ὁ.π.*, σσ. 1420.

Δομιτιανού¹. Για τους λόγους αυτούς ο γοητευτικός στη σύλληψή του συλλογισμός του G.W. Bowersock για τη χρονολόγηση του ιππέα 'Οφελίου Μακεδόνας με τέτοια κριτήρια στην εποχή του Δομιτιανού μάς προκαλεί αμφιβολίες.

Μία τρίτη χρονολόγηση για τον 'Οφέλλιο Μακεδόνα, υστερότερη από όλες τις άλλες, έχει προτείνει ο Θ. Σαδικάκης². Με το σκεπτικό πως η τοποθέτηση αυτού του ρωμαίου ιππέα στην έπαρχία Πόντου και Βιθυνίας ως έπιτρόπου με οικονομικά καθήκοντα προϋποθέτει ότι η έπαρχία αυτή ήταν τότε αυτοκρατορική και όχι συγκλητική, μεταβολή την οποία εκείνος ανάγει στην έποχή μεταξύ των ετών 164 και 211, δέχεται ότι ο 'Οφέλλιος διοίκησε την Ήπειρο μεταξύ των ετών 175 και 185. Θα πρέπει εδώ να διευκρινήσουμε ότι, όπως θα δείξουμε παρακάτω, συμφωνούμε και εμείς με αυτή την υστερή χρονολόγηση της έπιγραφής, θα την στηρίζουμε, όμως, σε άλλα κριτήρια³.

Το πρόβλημα της χρονολόγησης του 'Οφελίου Μακεδόνας, έτσι όπως έχει διατυπωθεί, δεν είναι, νομίζουμε, αποκλειστικά ιστορικό· είναι και μεθοδολογικό. Συγκεκριμένα, παρακολουθώντας τη βιβλιογραφία του αρκετά συζητημένου αυτού θέματος σχηματίζει κανείς την έντύπωση ότι ο στόχος των μελετητών είναι να προτείνουν μία όσο το δυνατόν τεκμηριωμένη, βέβαια, χρονολόγηση για τον ιππέα αυτόν, πρωϊμότερη ή υστερότερη, ή να συμφωνήσουν με τη μία ή την άλλη από τις προτάσεις αυτές. Διαπιστώνεται παράλληλα η έλλειψη μιās σφαιρικής μελέτης της έπιγραφής, δηλαδή του κειμένου και του φορέα του (πέτρα, γραφή) με τη σχετική φωτογραφική τεκμηρίωση, πράγμα απαραίτητο, όπως είναι γνωστό, σε περιπτώσεις κακής διατήρησης του κειμένου. Σχετικά με τη γραφή ο Leake είχε ήδη πληροφορήσει ότι από τη μορφή των γραμμάτων η έπιγραφή φαίνεται να ανήκει στην υστερή αυτοκρατορική περίοδο, ή πληροφορία, όμως, αυτή πέρασε τελείως απαραίτητη.

Η έπιγραφή με το *cursus* του 'Οφελίου Μακεδόνας βρίσκεται στο μουσείο της Νικοπόλεως και έχει αριθμό καταλόγου 85· άκουμπά στον έξωτερικό ανατολικό τοίχο του μουσείου⁴.

1. *Ο.π.*, σ. 277 και 278.

2. *Ο.π.*, (σημ. 2), σσ. 205-7.

3. Η χρονολόγηση αυτής της διοικητικής μεταβολής δεν μπορεί να συμβάλει στη χρονολόγηση του 'Οφελίου Μακεδόνας επειδή αυτός τοποθετήθηκε στην έπαρχία Πόντου και Βιθυνίας ως έπιτροπος των οικονομικών συμφερόντων του αυτοκράτορα και όχι ως διοικητής της, όπως, άλλωστε, διαπιστώνει και ο ίδιος, *ό.π.*, σ. 205, σημ. 4. Για την έπαρχία αυτή γενικά: L. Zuckermann, *Essai sur les fonctions des procurateurs de la province de Bithynie-Pont sous le Haut-Empire*, *Rev. belg. de Philol. et d'Hist.*, 46 (1968), σσ. 42-58. και B. Remy, *L'évolution administrative des provinces romaines d'Auguste à l'avènement de Dioclétien (31 av. J.-C. - 284 après J.-C.)* (Paris 1986), *non vid.*

4. Την ύπαρξη της έπιγραφής μπορεί ακόμα να πληροφορηθεί κανείς και από τα άρχεϊα του μουσείου 'Ιωαννίνων. Ευχαριστούμε πολύ την κυρία 'Ι. 'Ανδρέου και τον κύριο 'Η. 'Ανδρέου για τη βοήθειά τους στον έντοπισμό και την έπιτόπια μελέτη της έπιγραφής καθώς και για την παραχώρηση των φωτογραφιών των ήπειρωτικών έπιγραφών, τις οποίες πρωτοδημοσιεύουμε στους πίνακες 1-3.

Πρόκειται για ένα ὀρθογώνιο βάρθρο, ἔχι βάση, ἀπὸ ντόπιο ἀσβεστόλιθο ποῦ στενεύει πρὸς τὰ πάνω, πίν. 1β. ‘Η ἐνεπίγραφη ἐπιφάνεια ἔχει ὑποστῆ κακώσεις πάνω καὶ κάτω καθὼς καὶ σὲ ὄλο τὸ ὕψος τῆς δεξιᾶς ἀκμῆς. Καταστροφές ἐπίσης παρουσιάζει τοπικὰ καὶ ἡ πάνω ἐπιφάνεια, ἡ ὁποία, καθὼς ἐπίσης καὶ ἡ δύο πλάγιες πλευρές, εἶναι ἄδρὰ δυλεμένες. “Υψος 0,83 μ.· πλάτος πάνω 0,525 μ. καὶ κάτω 0,605 μ.· πάχος τὸ ἴδιο πάνω καὶ κάτω 0,384 μ.

‘Η χάραξη εἶναι βαθιά. Οἱ ἀκρεμόνες ἔχουν σχεδὸν ἀντικατασταθεῖ ἀπὸ γραμμές, ὀριζόντιες ἢ κάθετες, ποῦ εἶναι ἀποτέλεσμα ἰδιαιτέρου χτυπήματος· τῶρα κοσμοῦνται μὲ τέτοιες γραμμές καὶ οἱ κορυφές τῶν γωνιωδῶν γραμμᾶτων. Τὸ βῆτα παρουσιάζεται μὲ τῆ μορφῆ σχεδὸν «διαλυμένη»: τὰ δύο στρογγυλὰ μέρη εἶναι τελείως ἀνεξάρτητα μεταξύ τους ἐνῶ ἡ κεραία ἐξέχει κάτω καὶ καμιά φορὰ καὶ πάνω· τὸ ἔπιλον, ὅπως καὶ τὸ σῖγμα, εἶναι μνηοειδῆ· τὰ λοξὰ σκέλη τοῦ κάππα σχηματίζουν μικρὴ γωνία ἐνῶ τὸ κάτω σκέλος εἶναι κολοβό. ἡ λοξὴ κεραία τοῦ νῦ καταλήγει στὸ δεξιὸ σκέλος πάνω ἀπὸ τὸ μέσο του· ἡ ὀριζόντια κεραία τοῦ πι ἐξέχει δεξιὰ καὶ ἀριστερά· τὸ σκέλος τοῦ ὕψιλον διχάζεται σχεδὸν στὴ κορυφῆ ἔτσι ὥστε νὰ δίνει τὴν ἐντύπωση ἐνὸς ταῦ· τὸ ὠμέγα ἀποτελεῖται ἀπὸ δύο χωριστὰ τμήματα ποῦ ἐνώνονται κάτω στὸ ἐσωτερικὸ τοῦ ψηφίου. Ἀφήσαμε νὰ παρουσιάσουμε στὸ τέλος τὴν ἐντελῶς ἀσυνήθιστη μορφῆ τοῦ φῖ. Πρόκειται γιὰ τὸ φῖ τῆς μικρογράμματης γραφῆς τῶν παπύρων¹ ἔτσι ὅπως θὰ διαμορφωθεῖ πολλούς, ὅμως, αἰῶνες ἀργότερα τόσο στὸ σχῆμα, μὲ τὴν κατακόρυφη κεραία νὰ ἐξέχει μόνο κάτω, ὅσο καὶ στὴ θέση μέσα στὸ στίχο, μὲ τὸ στρογγυλὸ τμήμα τοποθετημένο στὸ κάτω μέρος τῆς γραμμῆς. Σύμφωνα μὲ τὸ γενικὸ στίλ τῆς γραφῆς καὶ τῆ μορφῆ τῶν ψηφίων ἡ γραφῆ πρέπει νὰ χρονολογηθεῖ στὴν περίοδο ἀπὸ τὰ τέλη τοῦ 2ου αἰ. καὶ ἔπειτα. “Υψος στίχων 0,033 μ.

Φωτογραφία· ἔκτυπο. Ὡλφ ‘Ο[φελλίω Μαῦωρι]

Μακε[δόνι ἐπάρχ]ω σπ[είρης]

ἔκτης π[ραιωρίας, χ]ειλιά[ρχω]

λεγιῶνος ᾱ Μινερβίας ε[ύσε]-

5 βοῦς πιστήης, ἐπιτρόπῳ (Σ)[εβασ]-

τοῦ Ἡπέρου, ἐπ[ιτ]ρόπῳ [ἐπαρ]-

χείας Πόντου καὶ Βιθυνία[ς],

ἐπιτρόπῳ ἀπὸ τῶν ἀπολα[ύ]-

σεων Σεβαστοῦ. >

10 Μνηστήρ Σεβαστοῦ ἀπελε[ύθε]-

ρος βοηθὸς αὐτοῦ κατὰ τὸ ψ[ή]-

φισμα τῆς βουλῆς τὸν ἕδι[ον]

εὐργέτην. >

Όπως φαίνεται από τους τρεις πρώτους στίχους τουλάχιστον, η διατήρηση της επιγραφής ήταν πολύ καλύτερη στην εποχή του Le Bas. Όστόσο, ούτε αυτός ούτε προηγούμενα ο Leake έβριναν σκόπιμο να επιστημάνουν το πρόβλημα στα δεξιά του καιμένου. Συγκεκριμένα, όπως δείχνουν τα πανομοιότυπά τους και διαπιστώνουμε και εμείς, το τέλος των στίχων 2-6 και 10 δεν μπορεί να ήταν ποτέ χαραγμένο πάνω στην πέτρα: ο χώρος που απομένει δεξιά είναι αδύνατο να χωρέσει όλα τα συμπληρούμενα ψηφία στο τέλος των στίχων αυτών¹ έστω και αν χρησιμοποιηθεί όλος ο χώρος μέχρι την άκμή, χωρίς δηλαδή να τηρηθεί δεξιά περιθώριο αντίστοιχο με αυτό που υπάρχει άριστερα². Δημιουργείται έτσι εύλογα το έρώτημα γιατί ο χαρακτήρας δεν συνέχισε κανονικά στον επόμενο στίχο. Μία ιδέα που διατυπώνουμε με κάθε επιφύλαξη είναι ότι το χειρόγραφο που δόθηκε στο χαρακτή ήταν συνταχμένο σκόπιμα σε δύο χωριστές παραγράφους: ή μία αναφερόταν στην προσωπικότητα του τιμώμενου παλιού επιτρόπου· ή δεύτερη μνημόνευε τον βουγιό του, Μνηστήρα, ο οποίος είχε αναλάβει να πραγματοποιήσει τη σχετική απόφαση της βουλής· οποιαδήποτε αλλαγή από την προκαθορισμένη διάταξη του καιμένου θα είχε ως αποτέλεσμα να διαταραχθεί ή δομή της επιγραφής έτσι όπως τονίζεται, μάλιστα, με τα κενά και τα γωνιώδη σημεία στίξης στους στίχους 9 και 13. Το γεγονός, πάντως, ότι πρόκειται για μία επίσημη τιμητική επιγραφή, την οποία είναι δύσκολο να φανταστεί κανείς με τους μισούς στίχους λειψούς στο τέλος, αυξάνει τις επιφυλάξεις μας. Θεωρούμε, λοιπόν, ότι το πρόβλημα της χάραξης των τελευταίων ψηφίων των στίχων 2-6 και 10 παραμένει ανοικτό.

Η μόνη αποκατάσταση που θα συζητήσουμε ιδιαίτερα είναι αυτή στο τέλος του πρώτου στίχου, σε σημείο που σήμερα είναι σπασμένο. Τόσο ο Leake και ο Le Bas όσο και η μελέτη μας της πέτρας δεν μ'ας αφήνουν καμία αμφιβολία ότι τα τελευταία γράμματα που είχαν χαραχθεί έδω είναι ΜΑΙΩ³. Σε αυτά συμπληρώνουμε εμείς δύο ακόμα ψηφία, τα οποία θα πρέπει, αναλογικά με ό,τι συμβαίνει στους μισούς στίχους, να λείπουν. Έτσι προκύπτει ή απο-

1. Ο ίδιος ο χαρακτήρας δεν φαίνεται να ενυγλείται από το πρόβλημα αυτό αφού δεν κάνει καμία προσπάθεια να στριμώξει τα προηγούμενα γράμματα ώστε να χωρέσουν όλα, όπως έκανε, αλλά σε μικρότερη κλίμακα, π.χ., ο συνάδελφός του που χάραξε την επιγραφή από τη Φωτική της Ήπειρου, *AE*, 1914, σ. 240 με φωτογραφία του εκτύπου.

2. Η μονόπλευρη στην κυριολεξία ύπαρξη περιθωρίου άριστερά στην επιγραφή που μελετάμε δεν αποτελεί μεμονωμένη περίπτωση στην περιοχή, π.χ., ή τιμητική επιγραφή από τη Νικόπολη, C. Gerojannis, *AEM*, 14 (1891), σσ. 113-4, άρ. 1· μουσείο Νικοπόλεως, άρ. εύρετ. 80· πίν. έδω 2.

3. Ο Leake αντιγράφει Μ.Ω και αποκαθιστά Μαίω· την άναγνωση του Le Bas Μ. ΙΩ ο Dessau συμπληρώνει Μ. [υ] [β]. Σημειώνουμε ότι ή μεταγραφή στα έλληνικά του ο του λατινικού όνόματος Major σε ω είναι σπανιότερη· το παράδειγμα που ένοπισαμε προέρχεται από την πόλη της Αραβίας Tharbae (Tarbā): M. Dunand, *Rev. Bibl.*, XLI 1932, σ. 413, άρ. 53, στ. 10, ---Ούλιου Μαίωρος Άρτιόχου.



δεκτὴ σήμερα ἀπὸ τοῖς ἐρευνητές δοτικὴ Μαιῶρι, τὴν ὁποία ἔχει προτείνει ὁ H.-G. Pflaum¹.

Ἡ τελευταία λέξη τοῦ στ. 5 ἀρχίζει μὲ ἕνα Ε, τὸ ὁποῖο διορθώσαμε σὲ Σ.

Γιὰ νὰ ολοκληρώσουμε μὲ τὸ βχσικὸ πρόβλημα τῆς ἐπιγραφῆς, τὴ χρονολόγησὴ της, θὰ ἐπιχειρήσουμε τὴ σύγκριση τῆς γραφῆς μὲ τὴ γραφὴ ἄλλων κειμένων, χρονολογημένων αὐτὴ τὴ φορά, ἀπὸ τὴν ἴδια, κυρίως, τὴ Νικόπολη ἢ τὴν εὐρύτερη περιοχὴ. Συγκεκριμένα, μετὰ τὴν ἐπιγραφὴ τῶν μέσων περίπου τοῦ 1ου αἰ. μ.Χ. ἀπὸ τὴ Νικόπολη², πίν. ἐδῶ 2, ἀναφέρουμε δύο βωμοὺς ἀπὸ τὴν ἴδια πόλη μὲ ἴμοια κείμενα πρὸς τιμὴ τῆς συζύγου τοῦ Ἀδριανοῦ, Σαβίνας, ἢ ὁποία στὴ Νικόπολη ταυτίζεται μὲ τὴν Ἄρτεμη Κελκαία: Σαβεΐνη / Σεβαστῆ / Ἀρτέμιδι / Κελκαία: α) *AE*, 1967, σσ. 180-1, ἀρ. 3, μουσεῖο Νικόπολεως, ἀρ. εὔρετ. 321, πίν. ἐδῶ 3, α-β· β) *AD, Xp.*, 28 (1973), σ. 410³, πίν. 363 α. Ἀπὸ τὸν 3ο αἰ.: α) ἡ ἐπιγραφὴ ἀπὸ τὴν Παραμυθιά πρὸς τιμὴ τοῦ αυτοκράτορα Μαξιμίνου, N. G. L. Hammond, *Epirus* (1967), σ. 736, ἀρ. 15, pl. XXII c⁴. β) ἡ οἰκοδομικὴ ἐπιγραφὴ ἀπὸ τὴ Νικόπολη, *PAE*, 1913, σσ. 93-4⁵, μὲ ἀπεικονίσεις στὴν *AE*, 1951-1, Ἀρχαιολ. Χρον., σ. 34, εἰκ. 6 α-β· τοποθετεῖται πιθανῶς στὰ τέλη τοῦ 3ου αἰ.⁶ Μὲ τὴν εὐκαιρία αὐτὴ εἶναι ἐνδιαφέρον νὰ ἀναφέρουμε ἐδῶ τὶς χρονολογήσεις μὲ κριτήριον τὴ γραφὴ δύο ἐπιτύμβιων ἐπιγραφῶν ἀπὸ τὴ γειτονικὴ Ἰλλυρία. Ἡ πρώτη ἐπιγραφὴ, τῆς ὁποίας τὸ στίλ τῆς γραφῆς μοιάζει ἀρκετὰ μὲ αὐτὸ τῆς ἐπιγραφῆς τοῦ Ὀφέλλiou Μακεδόνας, προέρχεται ἀπὸ τὸ Κρυόνερο⁷ καὶ ἡ P. Lombardi θεωρεῖ εὐστοχα ὅτι μπορεῖ νὰ χρονολογηθεῖ στὸν 3ο αἰ. μ.Χ.⁸ Ἡ δεύτερη, ἀπὸ τὴν Ἀπολλωνία τῆς Ἰλλυρίας⁹, τοποθετήθηκε στὸν 1ο αἰ. μ.Χ.¹⁰ ὅπως παρατηρεῖ, ὅμως, ὁρθὰ ὁ D. Feissel τὰ μνηοειδῆ αὐτὰ γράμματα, τὰ ὁποῖα φαίνονται πιὸ ἥψιμα, ὀδηγοῦν στὴν πιθανὴ χρονολόγησιν τῆς ἐπιγραφῆς στὸ 2ο ἢ στὸν 3ο αἰ. μ.Χ.¹¹

1. Ὁ.π., σ. 272.

2. Βλ. σημ. 30.

3. Ὄπου σημειώνεται ἡ ὑπαρξὴ ἐνὸς τρίτου βωμοῦ, ἀρ. εὔρετ. 320, ἀκόμα ἀνέκδοτου, μὲ ὅμοιο κείμενο. Ἄς προσθέσουμε, ἐξάλλου, μὲ τὴν εὐκαιρία αὐτὴ ὅτι ἡ χρονολόγησιν τῆς ἐπιτύμβιας ἐπιγραφῆς ἀπὸ τὴ Νικόπολη *AD, Xp.*, 28 (1973) σ. 407, πίν. 359 β «κατὰ πᾶσαν πιθανότητα στὸν 2ο αἰ. μ.Χ.» μᾶς φαίνεται σωστὴ.

4. *SEG, XXIV* 443: «235/8P»· πβλ. *L'Ann. épigr.*, 1980, σ. 230 μὲ τὴν ἴδια χρονολόγησιν.

5. N. G. L. Hammond, Ὁ.π., σ. 739, ἀρ. 25 μὲ μερικὲς διορθώσεις τοῦ κειμένου.

6. *L'Ann. épigr.*, αὐτ.: «πιθανὸν 286-293».

7. *ASAA*, 1916-20, 286.

8. *Tituli*, 2 (1980), σ. 190, πίν. XXVI 2.

9. C. Praschniker, *JÖI*, 21-22 (1922-24), *Beibl.*, στ. 192-3, ἀρ. 8.

10. *SEG*, II 367.

11. D. Feissel, *Travaux et mémoires. Centre de rech. d'Hist. et civil. de Byz.*, 8 (1981), σ. 142, ὅπου συνεξετάζει καὶ ἄλλες ἐπιγραφές.



Με την παράθεση αὐτῶν τῶν ὀπτικῶν ἐπιχειρημάτων γίνεται πιά φανερό ὅτι ὁ παράγων γραφή ὡς χρονολογικὸ κριτήριον συστήνει τὴν ἀπομάκρυνση τοῦ κειμένου μετὰ τὸ *cursus* τοῦ Ὀφελλίου Μακεδόνοσ ἀπὸ τὴν ἀδριάνεια περίοδο. Πράγματι, δὲν πρόκειται μόνο γιὰ διαφορὰ τοῦ στίλ ἀνάμεσα στὴν ἐπισευρμένη καὶ τὴ μνημειώδη γραφή· ἄλλωστε, ἐπιγραφικὰ παραδείγματα ἀπὸ διάφορα μέρη τοῦ ἀρχαίου κόσμου δείχνουν ὅτι ἡ συνύπαρξη αὐτῶν τῶν δύο μορφῶν γραφῆσ δὲν εἶναι σπάνια στὴ ρωμαϊκὴ αὐτοκρατορικὴ περίοδο¹. Πρόκειται ἐπίσης καὶ γιὰ τὴ διαφοροποίηση τῶν σχημάτων ὀρισμένων γραμμάτων². Προτείνουμε, λοιπόν, τὴ χρονολόγηση τῆσ ἐπιγραφῆσ στουσ χρόνουσ ἀπὸ τὰ τέλη τοῦ 2ου αἰ. καὶ ἔπειτα.

Ἐνας Ὀφίλλιοσ Μακεδῶν ἀναφέρεται σὲ μία ἀνέκδοτη βάση ἀνδριάντα ἀπὸ τὴν πόλη τῆσ Ρόδου. Ἡ ἐπιγραφὴ ἤλθε στὸ φῶσ ἀνάμεσα σὲ ἄλλεσ ἐνεπιγραφεσ βάσεισ καὶ βάθρα κατὰ τισ πρόσφατεσ ἀνασκαφέσ τοῦ ἱεροῦ τοῦ Ἡλίου στουσ ἀνατολικούσ πρόποδεσ τῆσ ἀκρόπολησ³.

Τὸ κείμενο εἶναι τὸ ἀκόλουθο:

Ὁ δᾶμοσ ὁ Ῥοδίων
 ὑπὲρ
 Ὀφιλίου Μακεδόνοσ
 ἐπιτρόπου Αὐτοκράτοροσ
 Καίσαροσ Οὐεσπασιανοῦ
 Σεβαστοῦ εὐνοίασ ἔνεκα
 θεοῖσ.

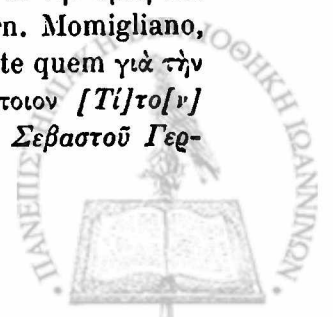
Ὁ Ὀφίλλιοσ Μακεδῶν εἶναι, λοιπόν, ἐπίτροποσ, πιθανόν Ἀσίας, τοῦ Βεσπασιανοῦ, ἄγνωστοσ μέχρι τώρα. Ἡ ἐπιγραφὴ χρονολογεῖται στὴν ἐποχὴ ποὺ ὁ Βεσπασιανὸσ ἀφαίρεσε ἀπὸ τὴ Ρόδο τὸ *status* τῆσ *civitas libera et foederata* καὶ τὴν ὑπήγαγε στὴ ρωμαϊκὴ ἐπαρχιακὴ διοίκηση, δηλαδὴ μεταξὺ τοῦ 71/5 καὶ 79. Τὴν ἀποκατάσταση τῆσ ἐλευθερίασ τουσ ὀφείλουσ οἱ Ρόδιοι στὸν Δομιτιανό, μετὰ τὸ 81⁴.

1. Π.χ., *Corinth*, VIII 1 καὶ 3.

2. Δὲν ἐννοοῦμε, βέβαια, τὰ μνηοειδῆ ψηφία.

3. Γιὰ τὴν ἄδεια δημοσίευσησ τῶν ἐπιγραφῶν ἀπὸ τὸ ἱερὸ τοῦ Ἡλίου εὐχαριστοῦμε θερμὰ τὸν ἀνασκαφέα, Γρ. Κωνσταντινόπουλο, καὶ ἀπὸ τὴ θέση αὐτῆ. Προκαταρκτικὴ ἔκθεση τῶν συμπερασμάτων μασ βλ. *REG*, 1984, σσ. XXI-XXII. Τὸ ὑλικὸ αὐτὸ δημοσιεύουμε στὸ δεύτερο μέρος τῆσ ὑπὸ ἔκδοση μελέτησ μασ, *Ἀνέκδοτεσ ἐπιγραφές ἀπὸ τὴ Ρόδο. Ροδιακά II*.

4. Αὐτὰ τὰ ἀποδεκτὰ σήμερα ἀπὸ τουσ ἐρευνητέσ χρονικά πλαίσια γιὰ τὴν ἄρση καὶ ἀποκατάσταση τῆσ ἐλευθερίασ τῶν Ροδίων ἔχουσ καθοριστεῖ ἀπὸ τὸν Arn. Momigliano, *JRS*, 41 (1951), σ. 151. Κατὰ συνέπεια, τὸ ἔτοσ 81 ἀποτελεῖ *terminus ante quem* γιὰ τὴν ἐπιγραφὴ ἀπὸ τὴ Ρόδο, *IG*, XII 1, 59, μετὰ τὴν ὁποία οἱ Ρόδιοι τιμοῦν κάποιον [Τί]το[ν] Φλ[α]ύιο[ν.....] ἐνείων ἐπίτροπον Αὐτοκράτοροσ Καίσαροσ [Δομειτιανοῦ] Σεβαστοῦ Γερ-



Ἡ ροδιακὴ μαρτυρία γιὰ τὴν ὑπαρξὴ ἑνὸς Ὀφιλίου Μακεδόνος ὡς ἐπιτρόπου τοῦ Βεσπασιανοῦ καὶ ἡ τοποθέτησή σὲ ὑστερότερους ἀπὸ τὴν ἀδριάνεια περίοδο χρόνους τοῦ ἐπιτρόπου Αὔλου Ὀφελίου Μαΐωρος Μακεδόνος τῆς ἡπειρωτικῆς ἐπιγραφῆς διαταράζουν, ὥπως εἶναι φυσικὸ, καὶ τὸ προσωπογραφικὸ σχῆμα τοῦ H.-G. Pflaum, τὸ ὁποῖο εἶναι τὸ ἀκόλουθο: γνωρίζοντας ὅτι ὁ Offilius Macedo καὶ ὁ Ofilius Valerius Macedo πιθανόν γυιῆς τοῦ πρώτου¹, ἀνήκουν ὁπωσδήποτε στὴ συγκλητικὴ τάξη καὶ χρονολογοῦνται στὸ β' μιστὸ τοῦ 2ου αἰ. ὁ πρῶτος καὶ στὶς ἀρχές τοῦ 3ου ὁ δεύτερος, ὁ H.-G. Pflaum ὑποθέτει ὅτι ὁ Αὔλος Ὀφέλλιος Μάϊωρ Μακεδῶν ὑπῆρξε, μίᾳ ἢ δύο γενιές πρὶν, ὁ προπάτορας ἀπὸ τὴν ἵππικὴ τάξη αὐτῆς τῆς οἰκογένειας τῶν συγκλητικῶν καὶ μάλιστα πατρικίων τοῦ 2ου αἰ². Μὲ τὴν τοποθέτησή τοῦ ἐπιτρόπου ἀπὸ τῶν ἀπολαύσεων Ὀφελίου Μακεδόνος τῆς ἐπιγραφῆς ἀπὸ τὴ Νικόπολη στὴν ἐποχὴ τοῦ Ἀδριανοῦ φαινόταν νὰ ἐξηγεῖται ἱκανοποιητικὰ ταυτόχρονα καὶ ἡ promotio ἀλλὰ καὶ ἡ ἀναβίωση τοῦ παλίου officium a voluptatibus στὰ πλαίσια τῆς πολιτικῆς ἑνὸς αὐτοκράτορα ὅπως ὁ Ἀδριανός. Μὲ τὴν δική μας πρόταση τοποθετεῖται ἕνας ἐπίτροπος ἀπὸ τῶν ἀπολαύσεων σὲ μίᾳ ἐποχῇ, ἀπὸ τὴν ὁποία, βέβαια, δὲν γνωρίζουμε ἄλλους procuratores a voluptatibus. (Ὁ)ὰ πρέπει, ὥστόσο, ἐδῶ νὰ θυμίσουμε συνοπτικὰ τὴν ἐπιγραφὴ τῆς Ἐφέσου μὲ τὴ μαρτυρίαν ἑνὸς ἐπιτρόπου ἀπὸ τῶν ἀπολαύσεων στὴν ἐποχῇ, τουλάχιστο, ἑνὸς αὐτοκράτορα μὲ οἰκονομικὴ πολιτικὴ αὐστηρῆς λιτότητας, ὅπως ὁ Νέρβας, τὴν τεκμηριωμένη ἐπιχειρηματολογία τοῦ R.P.C. Weaver, χάρις στὴν ὁποία προϋσιάστηκε ἀνάγλυφα τὸ διαχρονικὸ τοῦ θεσμοῦ γενικὰ γιὰ τὴ voluptas τῆς αὐτοκρατορικῆς αὐλῆς καί, τέλος, τὴ χρονολογικὴ πραγματικότητά, πού προέκυψε ἀπὸ τὴν ἀνάλυση τῆς γραφῆς. Ἐξάλλου, γιὰ νὰ ἐπιστρέψουμε στὴν προσωπογραφία, ἡ ἐπιστολὴ τοῦ Μάρκου Αὐρηλίου πρὸς τοὺς Ἀθηναίους μᾶς γνωρίζει κάποιον Ὀφίλλιο Ἰνγένουον ἀπὸ τὴν ἵππικὴ τάξη³ ἐνῶ δύο ἄλλα μέλη τῆς ἴδιας τάξης ἀναφέρονται σὲ δύο ἀχρονογητες ἐπιγραφές ἀπὸ τὸ Terventum· εἶναι ὁ ---nius Offillius Maximus⁴

μαρτυροῦ εὐνοίας ἐνεκα (τὸ cognomen τοῦ αὐτοκράτορα εἶναι ἀποξεσμένο λόγω τῆς damnatio memoriae καὶ ὄχι συμπληρωμένο, στὴν ἐκδοσή, ὅμως, τῶν IG παρουσιάζεται μὲ τίς ὀρθογώνιες ἀγκύλες).

1. Ὁ κύριος Werner Eck μᾶς ἀνακοινώνει σὲ ἐπιστολὴ του ὅτι οἱ δύο συγκλητικοὶ θὰ μπορούσαν νὰ ταυτιστοῦν.

2. *Les carrières proc. équ.*, σσ. 273-4. Τὸ σχῆμα αὐτὸ υἱοθετεῖ καὶ ὁ E. Birley, *Latinitas*, 31 (1972), σ. 917· ὅμοια *RE, Suppl. V*, στ. 294. s.v. *Ofillius*, (W. Eck), ἀρ. 11α. Εὐχαριστοῦμε θερμὰ τοὺς κυρίους Ernst Badian, Werner Eck, Marcel Le Glay καὶ Θεόδωρο Σαριχάκη, πού εἶχαν τὴν καλοσύνη νὰ μᾶς ἀνακοινώσουν ἀπόψεις ἢ παρατηρήσεις σχετικὰ μὲ τὴν προσωπογραφία. Παρουσιάζουμε ἀμέσως πρὶν κατὰ τὴν δική μας θέση.

3. J. H. Oliver, *Marcus Aurelius, Hesperia, Suppl.*, 13, 1970, I, C, στ. 18 καὶ II, στ. 43 καὶ *passim*.

4. *CIL, IX 2591*· H.-G. Pflaum, *Les carrières proc. équ., Suppl.*, σ. 126.

καὶ ὁ L. Ofillius L. f. Vol.--- Maximus¹.

Οἱ δύο λοιπόν, Ὀφέλλιοι Μακεδόνες τουλάχιστον, γνωστοὶ ἀπὸ τῆ Νικόπολη καὶ ἀπὸ τῆ Ρόδο, μέλη τῆς ἱππικῆς τάξης, ἀποτελοῦν μία πραγματικότητα, ἡ ὁποία συνυπάρχει μὲ ἐκείνη τῶν δύο συγκλητικῶν. Σὲ αὐτὴ, λοιπόν, τῆ φάση τῆς πληροφόρησής μας στὸ θέμα αὐτὸ δὲν βλέπουμε ἄλλη ἱκανοποιητικὴ ἐξήγηση ἀπὸ τὸ νὰ δεχθοῦμε τὴν ὑπαρξὴ δύο κλάδων ἀνάμεσα στοὺς Ὀφελλίους, ἕναν ἀπὸ τὴν ἱππικὴ καὶ ἕναν ἀπὸ τὴ συγκλητικὴ τάξη².

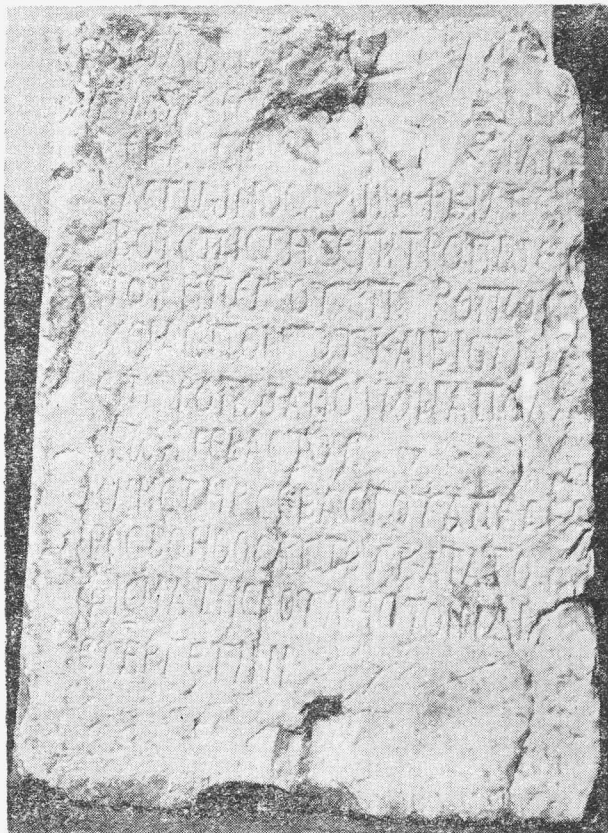
52. *CIL*, IX 2599.

53. Ἡ πιθανότητα, ἐξάλλου, ταύτισης τῶν δύο συγκλητικῶν Ὀφιλίων Μακεδόνων πού μᾶς προτείνει ὁ κύριος Werner Eck (σ. 195, σημ.1) φαίνεται μάλιστα νὰ ἐνισχύει τὴν θέση μας.

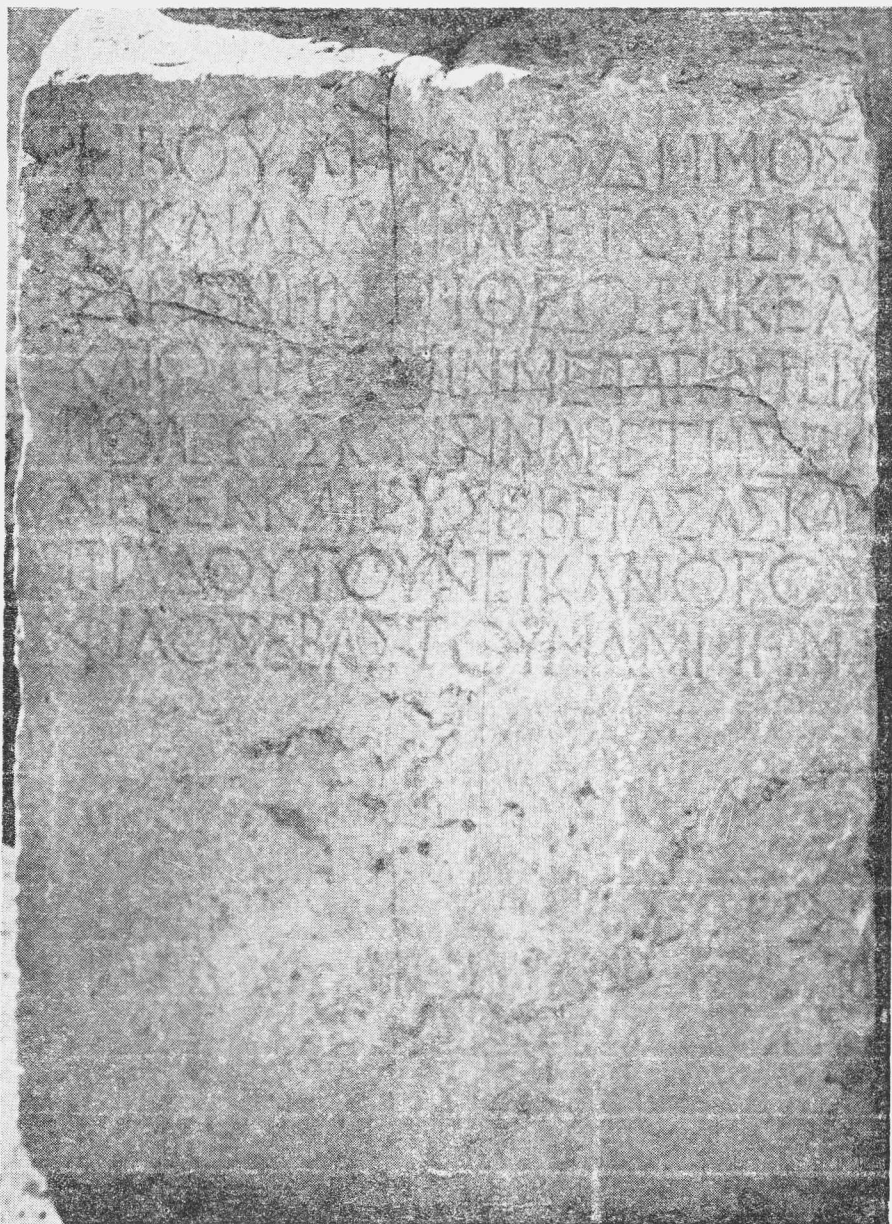




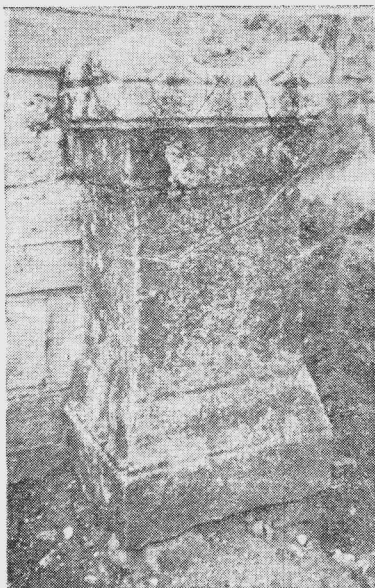
α. Τὸ ἐπίγραμμα γιὰ τὸν φιλόσοφο Λαῖτο, IG II² 3816· μουσεῖο Ἀκροπόλεως.



β. Ἡ τιμητικὴ ἐπιγραφή γιὰ τὸν Ὀφέλλιο Μακεδὼνα, Dessau 8849·
μουσεῖο Νικοπόλεως.



Ἡ τμητική ἐπιγραφή *AEM*, 14(1891), σσ. 113-4, ἀρ. 1 μουσεῖο Νικοπόλεως.



α. Ὁ βωμὸς τῆς Σαβίνας, *AE*, 1967, σσ. 180-1, ἀρ. 3· μουσεῖο Νικοπόλεως.



β. Ἐκτυπο τῆς ἐπιγραφῆς τοῦ παραπάνω βωμοῦ.

R É S U M É

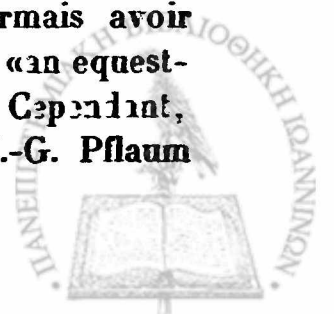
A. OFELLIUS MAJOR MACEDO
(Dessau 8849, Actia Nicopolis)
ET OFILLIUS MACEDO,
NOUVEAU PROCURATEUR DE VESPASIEN (Rhodes).

par

Vassa Kontorini

L'inscription grecque de Nicopolis d'Épire *CIG*, II, *add.*, p. 983, n° 1813 b; Dessau 8849, mentionne le *cursus honorum* du chevalier romain Aulus Ofellius Major Macedo. Celui-ci fut d'abord *praefectus cohortis VI praetoriae* et *tribunus legionis I Minerviae piae fidelis*; entré dans les cadres administratifs, il fut *procurator Augusti Epiri*, ensuite *procurator Ponti et Bithyniae* et, enfin, *procurator a voluptatibus Augusti*, c'est-à-dire chargé de l'organisation des festivités impériales.

H.-G. Pflaum, sur la base de rapprochements prosopographiques, date ce personnage de l'époque d'Hadrien. En ce qui concerne la fonction *a voluptatibus*, ce savant utilise une inscription honorifique d'Éphèse pour un chevalier romain fraîchement anobli, à qui l'on avait confié dès Nerva et Trajan la charge *a voluptatibus*, pour corriger son avis premier selon lequel cet office fut une réapparition éphémère sous Hadrien de l'ancien ministère des fêtes du temps de Tibère. À propos de cette fonction, R.P.C. Weaver a récemment souligné que le petit nombre de procurateurs équestres connus jusqu'à présent ne signifiait pas forcément que le poste lui-même ait été éphémère. En réunissant une série de textes (du IIe s. au moins et allant probablement jusqu'au début du IIIe) qui attestent l'existence d'un office spécifique - *ratio voluptuaria* ou *voluptatum* - administré par des esclaves et affranchis impériaux, et en étudiant le cas des procurateurs équestres, cet auteur nous semble avoir apporté une contribution considérable: l'organisation des fêtes pour l'empereur, prise dans un sens plus large, apparaît désormais avoir une durée assez continue: de plus, on peut dès lors parler d'«an equestrian senior procurator, from the time of Macedo onwards». Cependant, G.W. Bowersock remet en cause la datation avancée par H.-G. Pflaum



et acceptée par la plupart des savants et propose de placer Ofellius Macedo à l'époque de Domitien. Selon G.W. Bowersock c'est à ce procureur, alors gouverneur d'Épire, que le philosophe Ofellius Laetus doit son *gentilicium*. Cette thèse, pourtant séduisante, nous paraît difficilement soutenable: l'intervalle réel - c'est-à-dire entre 88/9 (et non 83) et 92/3 - nous semble bien court pour pouvoir contenir une série d'événements. Enfin, selon une quatrième thèse, celle de Th. Sarikakis, Ofellius Macedo a gouverné l'Épire entre 175 et 185.

Si l'on a tant débattu des dates d'A. Ofellius Major Macedo c'est parce que l'inscription qui mentionne son *cursus* n'était connue que par les copies de Leake et de Le Bas et n'a jamais été vraiment étudiée ni, évidemment, photographiée. Or, la pierre est conservée au musée de Nicopolis, où nous avons pu l'étudier. La révision de la pierre nous a permis de signaler qu'à droite le graveur n'a pas eu la place de graver la fin des lignes 2-6 et 10. De plus, la restitution Ματῶρι , proposée par H.-G.-Pflaum à la fin de la l. 1, au lieu de Ματῶ (Leake) ou Μ. υἱῶ (Dessau) paraît maintenant assurée.

Le texte n'offre comme *terminus post quem* que la date de 88/9 mais l'étude de l'écriture permet de préciser le cadre chronologique. En effet, l'analyse de la forme des lettres et la comparaison du style de l'écriture avec celui des inscriptions de Nicopolis ou de la région environnante montrent que ce texte ne peut plus être daté de l'époque d'Hadrien mais bien plus tard, à partir de la fin du II^e s.

L'article complète la publication du texte inédit d'une inscription honorifique de Rhodes pour un certain Ofellius Macedo, procureur de Vespasien, inconnu par ailleurs. Cette inscription est à placer entre 71/5 et 79. La présence de ce nouveau procureur et la datation plus basse que nous avons proposée pour celui qui est mentionné dans l'inscription de Nicopolis perturbent le schéma prosopographique de H.-G. Pflaum et de G. W. Bowersock. Dans l'état actuel de notre documentation nous proposons de distinguer deux groupes d'Ofellii portant le *cognomen* Macedo, l'un appartenant à l'ordre équestre, l'autre à l'ordre sénatorial.

