

( . .32)

:

2012

-

μ μ

μ

## English summary

μ

μ .

μ

μ

μ

μ

μ

μ

μ

μ

μ

Zayed National, μ

μ

Grand Rapids Art, . . .

μμ

μ

Gösta

μ

Serlachius, .

μμ

μ

Museum of Troy, .

μ

μ

μ

μ





μ ,

μ

;

μ

μ

μ

;

μ

μ

μ

μ

μ ,

,

μ

,

,

μ

μ ,

,

.

μ

μ ;

μ

;

μ

μ

,

μ ,

,

μ ,

,

μ μ

μ μ

μ

μ ,

,

, μ

μ

μ

;

μ

μ μ

,

,

. .

20702-5/2010.

μ

μ ,

μ

μ

,

μ

μ

, μ

,

μ

,

,

μ .

μ .

Libeskind,

μ

,

μ

,

μ

1735 (Εικόνα 01).

.

, μ

, μ

μ

, μ

μμ

μ ,

μ

μ

.

,

μ ,

μ ,

,

μ .

μ

μ

,

μ

,

300.000

.

,

,

μ

, μ . Libeskind <sup>2</sup> μ μ  
 μ , μ ,  
 . , μμ μ  
 , μ μ ,  
 ( )  
 μμ μ μ .  
 μ μ  
 μ , μ .  
 μ , μ ,  
 μ μ ,  
 μ μ .  
 μ ,  
 ; μ μ μ μ μ μ  
 ; ( : 2006). μ  
 μ μ μ μ  
 , μ μ  
 μ Bilbao. μ  
 μ μ μ μ μ μ ,  
 N. Foster μ Carré d' Art μ ,  
 F. Gehry μ Guggenheim ilbao Vitra Design μ  
**(Εικόνες 02, 03),** μ R. Meier μ μ μ μ  
 , μ ,  
 μ μ . μ μ μ μ .  
 μ μ μ μ μ μ μ μ .  
 R. Koolhaas μ Kunsthal μ Prada  
 Herzog de Meuron, Tate Modern ,  
 μ Prada . μ , μ A.  
 Warhol μ μ μ μ μ μ μ μ  
 ( 2010:43) μ , μ  
 μ , μ  
 μ μ μ μ μ μ  
 μ , μ μ .

<sup>2</sup>περιορίστηκε στην απαγόρευση, βάσει του σχετικού νόμου για προστασία της πνευματικής ιδιοκτησίας, να μην ακουμπούν τα εκθέματα τους εσωτερικούς τοίχους του μουσείου.

μ μ , , ,  
μ μ . μ  
. , μ  
μ , μ ,  
- , μ μ  
μ μ ( 2008: 9).  
μ μ μ ,  
μ μ μ μ μ ,  
Castelvecchio<sup>3</sup> Carlo Scarpa  
μ μ 1964 μ

**(Εικόνα 04).**

μ μ μ μ μ , μ  
,  
μ . μ  
, μ μ μ μ μ  
μ μ μ .  
, μ  
μ μ , μ  
μ . , μ  
μ μ μ μ  
( : 2006).

, μ μ  
μ , μ μ  
μ . Η μ μ μ  
μ . Η  
μ μ  
μ μ , μ μ μ  
( : 2006).

μ μ μ μ μ  
μ μ ;  
μ ;

<sup>3</sup> Δεν σχεδιάστηκε ως μουσείο αλλά αποτελεί μετατροπή ενός συμπλέγματος ιστορικών κτιρίων που χρονολογούνται σε διαφορετικές περιόδους και επανασχεδιάστηκε στο διάστημα 1958-1974 από τον Scarpa, η οποία περιλαμβάνει έργα ζωγραφικής και γλυπτικής.











( 1999: 39). μ ,

μ Crystal Palace (Εικόνα 06), μ

μ ( Crystal Palace μ

μ μ μ -μ ). μ

μ - μ ,

μ . , μ μ ,

Victoria and Albert Museum University Museum ( 2010:32).

μ μ μ μ μ 20 , μ

11 μ .

μ μ , Perret LeCorbusier

μ

μ μ , μ μ . Museum of Modern Art (MOMA)

Guggenheim Goodwin, Stone Wright Neue

National-Galerie Mies van der Rohe (Εικόνες 07, 08, 09). μ

μ 19 μ μ

( ,

μμ μ ,

μ μ )

( μ , μ

μ , μ μ - μ )

μ . μ .

1950, , 20 ( Tate Modern )

μ μ , μ μ ,

μ μ , μ μ . μ ,

Louis Kahn μ μ μ

19 , μ μ Kimbell Art Museum (Εικόνα 10),

μ μ μ , μ μ

μ

μ . Pompidou, Rogers Piano (Εικόνα 11), μ

20 , 19 μ μ

μ μ

<sup>11</sup> Όπως το 1<sup>ο</sup> παγκόσμιο συνέδριο μουσειογραφίας στη Μαδρίτη το 1934



μ . μ μ ,  
 ,  
 μ , μ 1835,  
 μ . - ,  
 μ ( :1999).  
 μ 13 μ  
 . μ ,  
 , μ μ ,  
 μ .  
 μ μ μ . μ  
 μ μ μ μ μ ,  
 μ μ μ μ μ μ  
 μ , μ μ μ  
 14, μ μ .  
 μ , ,  
 , . 1864-74, μ μ  
 μ , .  
 μ μ , μ μ Prix de Rome  
 μ μ , μ μ μ  
 μ . , μ . ,  
 μ Alder Dörpfeld μ μ  
 15, .  
 μ 20  
 μ μ μ ,  
 μ μ , μ  
 μ ( 1988).  
 , μ  
 . , μ  
 μ μ , μ

<sup>13</sup> Συγκεκριμένα οι νόμοι: Ν.5351/1932 - Ν.4823/1930, ΦΕΚ 245/Α'/18-7-1930, άρθρα 2 & 3, οι οποίοι αξίζει να σημειωθεί ότι είναι από τους παλαιότερους στην Ευρώπη.

<sup>14</sup> ΥΠ.ΠΟ./Δ.Μ.Ε.Ε.Π διαθέσιμο στον δικτυακό τόπο: <http://www.yppo.gr>

<sup>15</sup> Το μουσείο χρηματοδοτήθηκε από τον Α. Συγγρό, για το λόγο αυτό ονομάζεται και *Σύγγρειον*.



μ , 3000 μ μ μ μ

μ μ

, μ μ μ μ ,

μ .

Η

μ

μ . Η μ ,

μ μ

μ μ . μ

μ μ μ ,

μ μ . μ

μ μ .

μ μ ,

μ μ μ 17 μ ,

μ , . ,

μμ μ μ ,

, μ μ , μ μ μ ,

, , μ , μ μ ( μ

2008). μ μ μ ( μ

μ ), Koenisberger, μ

μ ,

,

μ μ , μ

, μ μ ,

μ . μ

μ , μ μ μ , μ ,

μ μ μ μ μ

<sup>17</sup> Όλα τα παρακάτω στοιχεία σχετικά με τους περιβαλλοντικούς παράγοντες είναι από την ASHRAE (American Society of Heating, Refrigerating and Air-Conditioning Engineers), τη διεθνή τεχνική κοινότητα για ανεξάρτητους μελετητές και οργανισμούς σχετικά με τη θέρμανση, τον αερισμό, τον κλιματισμό και την ψύξη.







μ μ ,μ

μ μ μ .

μ μ μ

. μ ,

μ μ , μ

μ .

, ,

μ ( μ ,

).

μ μ .

μ , μ , μ μ ,

.

μ , μ μ

, μ μ μ

μ μ , μ

μ , μ μ μ μ μ

μ .

μ μ μ μ μ

μ μ μ μ

μ μ μ μ μ

μ μ μ μ μ

μ . μ μ μ

μ , μ , μ μ μ

, μ μ .

μ μ μ μ μ

μ μ μ μ μ

1990 μ μ μ μ

μ . μ μ μ μ μ

, μ μ μ μ μ μ

μ μ

μ Green Building Council (GBC). μ μ μ

, μ μ μ

μ μ μ μ μ μ

World-GBC . . . . . (LEED<sup>19</sup>), . . . . . (BREEAM)  
 (CACBEE). μ GBC LEED  
 , μ μ μ μ μ .  
 , μ BREEAM .  
 μ , μ . CASBEE,  
 μ , μ  
 μ , μ μ .  
 , μ  
 . -μ <sup>20</sup> 2002, μ  
 μ μ μ μ μ . μ  
 ( . . . . ) ( )<sup>21</sup>.  
 μ μ μ μ μ  
 μ . μ , μ μ μ μ  
 , μ μ μ μ μ ,  
 μ μ , μ , ,  
 μ <sup>22</sup>. μ ,

<sup>19</sup> Τα αρχικά για το **Leadership in Energy and Environmental Design**. Πρόκειται για ένα σύστημα αξιολόγησης του σχεδιασμού, της κατασκευής και της δημιουργίας πράσινων κτιρίων υψηλών αποδόσεων. Δημιουργήθηκε από το U.S. Green Building Council (USGBC) το 1998, έχει συμπεριλάβει 7.000 κτίρια στην Αμερική και σε τριάντα ακόμη χώρες στον κόσμο. Το πολύ σημαντικό στοιχείο που καθιστά την απονομή βραβείου από αυτόν τον οργανισμό προσόν, για κάθε κτίριο που συμμετέχει και τελικά τον κερδίζει, είναι ότι πρόκειται για μια ανοικτή και διαφανή διαδικασία όπου τα κριτήρια που τίθενται από τεχνικής άποψης αξιολογούνται από τους 20.000 οργανισμούς μέλη του USGBC και έπειτα δημοσιεύονται ελεύθερα στο κοινό.

<sup>20</sup> Εδάφιο 16 της οδηγίας 2002/91/EK περί ενεργειακής απόδοσης των κτιρίων. Η χώρα μας, απέναντι στις απαιτήσεις της Ευρωπαϊκής Ένωσης εναρμόνισε την εθνική μας νομοθεσία με την Κοινοτική Οδηγία, σύμφωνα με τον Νόμο 3661/2008. Προϋπόθεση για την εφαρμογή του Νόμου υπήρξε η έκδοση του Κανονισμού Ενεργειακής Απόδοσης Κτιρίων (Κ.Εν.Α.Κ) και το Προεδρικό Διάταγμα που θα καθόριζε τις προδιαγραφές και τις διαδικασίες εφαρμογής του συστήματος των Ενεργειακών Επιθεωρητών των Κτιρίων.

<sup>21</sup> Το ΤΕΕ (αρχικά για το **Τεχνικό Επιμελητήριο Ελλάδος**), ως τεχνικός σύμβουλος της πολιτείας, συνέβαλε καθοριστικά στη σύνταξη του Κ.Εν.Α.Κ και των Τεχνικών Οδηγιών του ΤΕΕ (ΤΟΤΕΕ), οι οποίες εξειδικεύουν τα πρότυπα των μελετών της ενεργειακής απόδοσης των κτιρίων στα ελληνικά κλιματικά και κτιριακά δεδομένα.

<sup>22</sup> Από την οδηγία Τ.Ο.ΤΕΕ 20702-5/2010, σελ. 3.

μ ( 2011: 93).

μ , μ , μ

μ

20702-5/2010,

, ο μ μ μ

μ μ μ

μ . μ , μ μ μ

μ μ μ , μ

μ μ μ , μ

μ μ μ , μ

μ μ μ , μ

μ , μ μ μ

23, μ μ μ μ μ

μ μ /

μ μ , μ μ μ μ

μ 50%, μ μ μ μ

μ μ μ μ μ μ

μ μ μ μ μ μ

μ μ μ μ μ μ

μ μ μ μ μ μ

( ) μ μ μ

μ μ μ μ μ

<sup>23</sup> Οι ανανεώσιμες μορφές ενέργειας (ΑΠΕ) ή ήπιες μορφές ενέργειας, ή νέες πηγές ενέργειας, ή πράσινη ενέργεια είναι μορφές εκμεταλλεύσιμης ενέργειας που προέρχονται από διάφορες φυσικές διαδικασίες, όπως ο άνεμος, η γεωθερμία, η κυκλοφορία του νερού και άλλες. Ο όρος «ήπιες» αναφέρεται σε δυο βασικά χαρακτηριστικά τους. Καταρχάς, για την εκμετάλλευσή τους δεν απαιτείται κάποια ενεργητική παρέμβαση, όπως εξόρυξη, άντληση ή καύση, όπως με τις μέχρι τώρα χρησιμοποιούμενες πηγές ενέργειας, αλλά απλώς η εκμετάλλευση της ήδη υπάρχουσας ροής ενέργειας στη φύση. Δεύτερον, πρόκειται για «καθαρές» μορφές ενέργειας, πολύ «φιλικές» στο περιβάλλον, που δεν αποδεσμεύουν υδρογονάνθρακες, διοξείδιο του άνθρακα ή τοξικά και ραδιενεργά απόβλητα, όπως οι υπόλοιπες πηγές ενέργειας που χρησιμοποιούνται σε μεγάλη κλίμακα. Έτσι οι ΑΠΕ θεωρούνται από πολλούς μία αφετηρία για την επίλυση των οικολογικών προβλημάτων που αντιμετωπίζει η Γη. Ως «ανανεώσιμες πηγές» θεωρούνται γενικά οι εναλλακτικές των παραδοσιακών πηγών ενέργειας (π.χ. του πετρελαίου ή του άνθρακα), όπως η ηλιακή και η αιολική. Ο χαρακτηρισμός «ανανεώσιμες» είναι κάπως καταχρηστικός, μιας και ορισμένες από αυτές τις πηγές, όπως η γεωθερμική ενέργεια δεν ανανεώνονται σε κλίμακα χιλιετιών. Σε κάθε περίπτωση οι ΑΠΕ έχουν μελετηθεί ως λύση στο πρόβλημα της αναμενόμενης εξάντλησης των (μη ανανεώσιμων) αποθεμάτων ορυκτών καυσίμων. Τελευταία από την Ευρωπαϊκή Ένωση, αλλά και από πολλά μεμονωμένα κράτη, υιοθετούνται νέες πολιτικές για τη χρήση ανανεώσιμων πηγών ενέργειας, που προάγουν τέτοιες εσωτερικές πολιτικές και για τα κράτη μέλη. Οι ΑΠΕ αποτελούν τη βάση του μοντέλου οικονομικής ανάπτυξης της πράσινης οικονομίας και κεντρικό σημείο εστίασης της σχολής των οικολογικών οικονομικών, η οποία έχει κάποια επιρροή στο οικολογικό κίνημα. Οι παραπάνω πληροφορίες είναι διαθέσιμες στον δικτυακό τόπο: <http://el.wikipedia.org>.

















( )  $\mu$   $\mu$   $\mu$  :  $\mu$  ,  $\mu$  ,  $\mu$   $\mu$   $\mu$  . (  $\mu$  ,  $\mu$  ) :  $g + + = 1$  , : , : ) .  $\mu$  ,  $\mu$  . ( )  $\mu$  :  $\mu$  ( , , ) , ,  $\mu$   $\mu$   $\mu$  , ( . . , , ) ,  $\mu$   $\mu$   $\mu$   $\mu$   $\mu$  ,  $\mu$  ,  $\mu$   $\mu$  .  $\mu$  ( , )  $\mu$   $\mu$   $\mu$   $\mu$  .  $\mu$   $\mu$   $\mu$   $\mu$   $\mu$   $\mu$   $\mu$  ,  $\mu$   $\mu$   $\mu$   $\mu$  , ,  $\mu$  , (  $\mu$  )  $\mu$  .  $\mu$   $\mu$   $\mu$   $\mu$  ,  $\mu$   $\mu$   $\mu$   $\mu$  . ( . .  $\mu$   $\mu$  ) ,  $\mu$   $\mu$   $\mu$  - .  $\mu$   $\mu$   $\mu$  ,  $\mu$   $\mu$  30 ,  $\mu$   $\mu$   $\mu$   $\mu$   $\mu$  .  $\mu$



μ μ μ

, μ μ .

μ μ μ (μ μ μ ,

μ μ ) μ , μ

μ , μ μ μ .

μ μ μ μ . 10 .

μ μ μ μ μ ,

μ μ μ μ μ

.

, μ μ μ

μ . μ μ

( μ μ

), μ μ μ (Εικόνα 14).

μ μ ( ο μ

) μ ( Trombe-Michelle). μ

μ μ μ , μ

μ ( μ 30 , ), μ

μ μ μ μ μ ,

μ μ 10 . ,

μ μ μ μ

( Trombe-Michelle).

μ μ

μ μ μ .

μ μ μ , μ μ μ , μ

μ , . , μ

μ μ , μ μ μ

μ μ . μ

μ ( μ

μ ), μ . μ μ

μ μ 65 C. μ

Trombe-Michelle, μ , μ

, μ μ μ μ μ ,













μ , μ

μ .

μ , μ

. , μ , μ ,

μ , μ , , .

, μ ,

, μ ,

μ μ .

μ μ μ

μ . μ

. μ , μ ,

μ .

μ μ

, μ μ . μ

μ μ μ μ

, μ μ

, , μ . Louis

Kahn, , μ

Kimbell Art Museum Texas μ ( .

μ μ μ

10).

μ μ μ μ

μ μ μ

μ μ μ

μ μ μ .

μ μ

μ μ μ . μ

μ μ

μ μ , μ μ .

, μ μ μ μ

, μ μ μ μ

μ . μ ,

μ , μ , μ

, μ , μ μ , μ

μ μ μ ,

, μ μ .

, μ ,

, μ μ μ

.

μ μ ,

μ μ .

, μ , μ

.

μ μ

,

μ

μ

. μ μ ,

μ

μ

μ

μ

μ

μ

1/3

μ

μ

μ

μ

μ

, μ

μ

μ

.

, μ

,

μ

,

μ

μ μ

.

μ

μ ,

, μ ,

,

**(Εικόνα 18).**

μ

μ

μ ,

μ

μ ,

μ ,

μ

μ

,

μ

μ ,

μ

.

μ

μ

μ

, μ

,

μ

,

μ

, μ

μ

μ

,

μ ,

μ

μ

, μ

μ

μ

μ

.

μ

μ

μ

μ

μ ,

,

μ μ

.

μ ( μ μ ) μ μ μ , μ  
μ μ μ  
μ .

μ μ .

μ μ μ μ μ μ μ μ  
μ μ μ μ , μ μ μ  
μ . μ  
, μ μ μ μ , μ .

μμ μ μ .

μ μ μ μ μ μ μ  
μ μ μ μ μ .

μ μ μ μ

μ μ μ , μ μ μ μ μ

μ μ μ μ μ , μ μ μ , μ

μ μ μ μ μ μ .

μ : « - μ

μ 38» 2003

(Εικόνες 19,20), 1903 Tournaire,

μ . . μ . μ μ .

μ 2.500 .μ. μ .

μ μ μ μ ( μ μ ) ,

μ

μ μ μ μ μ μ ,

μ μ , μ μ μ μ

(BMS). μ μ μ μ μ

<sup>38</sup> Το έργο περιλαμβάνει ένα σύνολο οκτώ κτιρίων μουσείων από όλη την Ευρώπη που περιλαμβάνει υφιστάμενα κτίρια προς ανακαίνιση, κτίρια που έχουν μετατραπεί σε μουσεία και ένα νέο κτίριο. Σκοπός ήταν να αποδειχθεί ότι ενεργειακά αποδοτικά κτίρια μουσείων μπορούν να ικανοποιήσουν παράλληλα αρχιτεκτονικές και λειτουργικές απαιτήσεις, καθώς και απαιτήσεις θερμικής άνεσης, ελέγχου και ασφάλειας εκθεμάτων. Οι μελέτες που έγιναν εφαρμόζουν και δοκιμάζουν νέες και πρωτοπόρες τεχνολογίες στον τομέα της εξοικονόμησης ενέργειας με στόχο την μείωση ενεργειακής κατανάλωσης και εκπομπών διοξειδίου του άνθρακα.









μ ,  
 μ ,  
 μ Mäntäa . μ  
 , , μ .  
 ,  
 μ ,  
 μ .

μμ μ Museum of Troy Çanakkale, .  
 , μμ μ μ  
 Çanakkale RTA-Office μ

**DOME (Εικόνες 27,28).**

, μ μ μ  
 μ μ μ μ . μ ,  
 μ μ μ μ μ CO<sub>2</sub>.  
 , μ μ μ  
 , μ μ μ . μ  
 , μ μ μ .  
 μ μ μ , μ μ μ  
 . μ μ μ μ μ μ  
 70% μ μ ,  
 μ .  
 μ , μ μ

**LEED.**

μ μ  
 μ μ μ μ  
 μ μ μ μ μ μ μ  
 μ μ μ μ μ μ μ μ μ μ  
 μ μ μ μ μ μ μ μ μ μ μ μ  
 μ μ μ μ μ μ μ μ μ μ μ μ  
 μ μ μ μ μ μ μ μ μ μ μ μ  
 μ μ μ μ μ μ μ μ μ μ μ μ  
 . μ μ μ μ μ μ μ μ μ μ μ μ

















**Εικόνα 1, Επέκταση του Μουσείου του Βερολίνου, Γερμανία.**



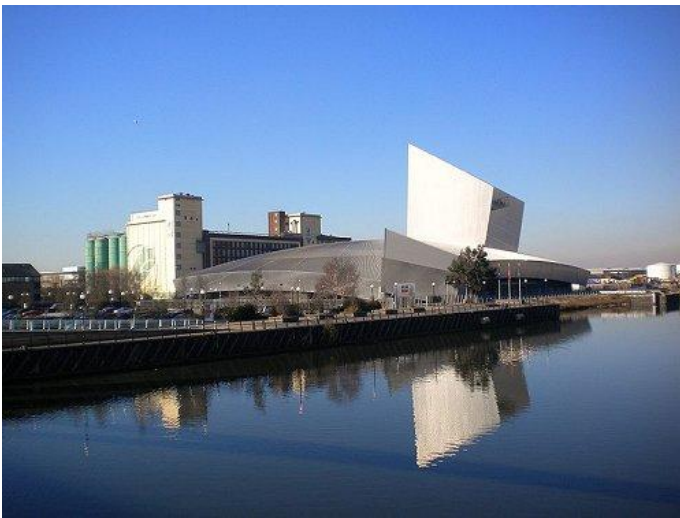
**Εικόνα 2, Μουσείο Guggenheim, Βίλβαο, Ισπανία.**



**Εικόνα 3, Vitra Design Museum, Weil am Rhein, Γερμανία.**



**Εικόνα 4, Castelvecchio, Verona, Ιταλία.**



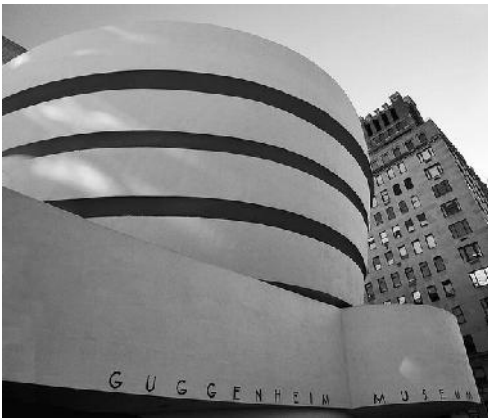
**Εικόνα 5, Imperial War Museum North, Manchester, Μ. Βρετανία.**



**Εικόνα 6, Crystal Palace, Λονδίνο.**



**Εικόνα 7, Μουσείο MOMA, Νέα Υόρκη, Η.Π.Α.**



**Εικόνα 8, Μουσείο Guggenheim, Νέα Υόρκη, Η.Π.Α.**



**Εικόνα 9, National-Galerie, Βερολίνο, Γερμανία.**



**Εικόνα 10, Kimbell Art Museum, Fort Worth, Τέξας, Η.Π.Α.**

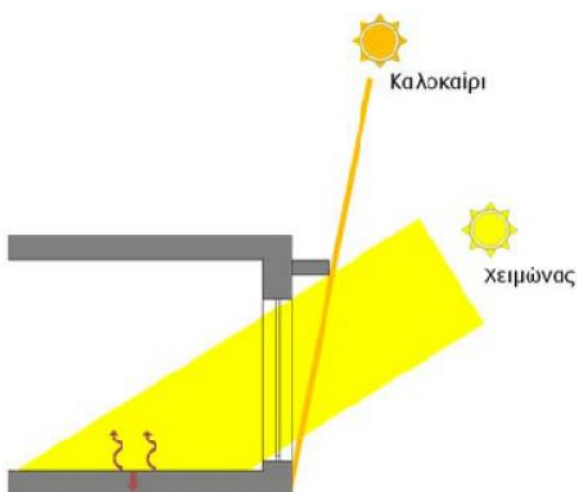




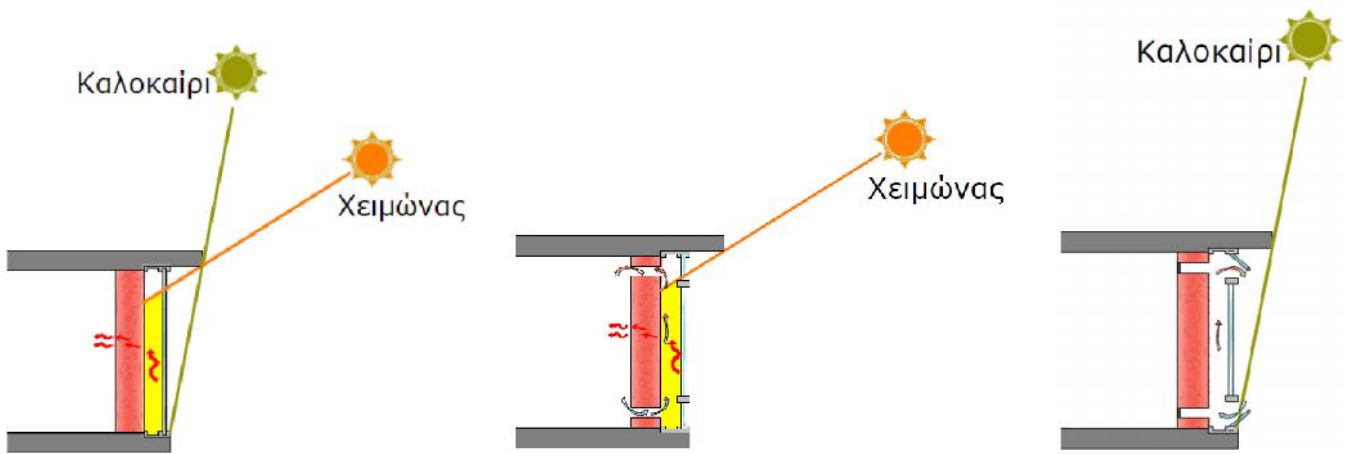
Εικόνα 11, Centre Georges Pompidou, Παρίσι.



Εικόνα 12, Το Guggenheim Virtual Museum.



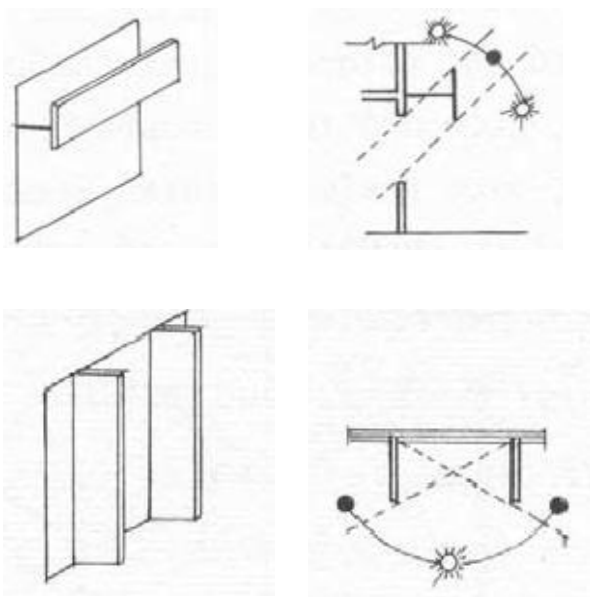
Εικόνα 13, Αρχή λειτουργίας ηλιακού παθητικού συστήματος άμεσου κέρδους.



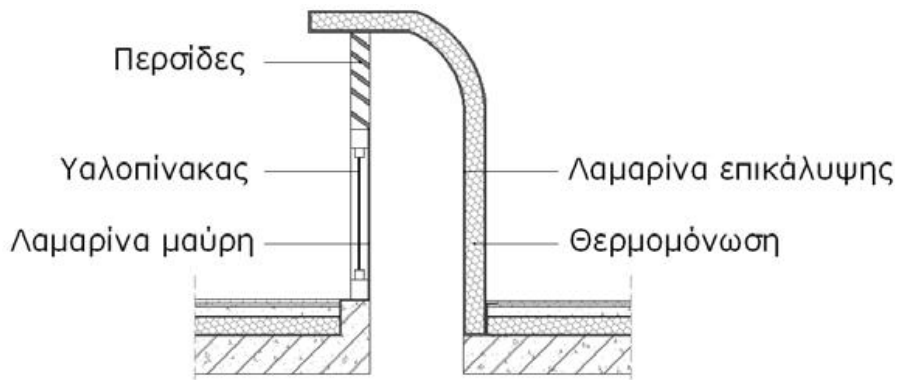
Εικόνα 14, Στην πρώτη από δεξιά εικόνα η αρχή λειτουργίας τοίχου θερμικής αποθήκευσης και ακολουθούν η χειμερινή και θερινή λειτουργία τοίχου θερμικής αποθήκευσης με θυρίδες (τοίχος Trombe-Michelle).



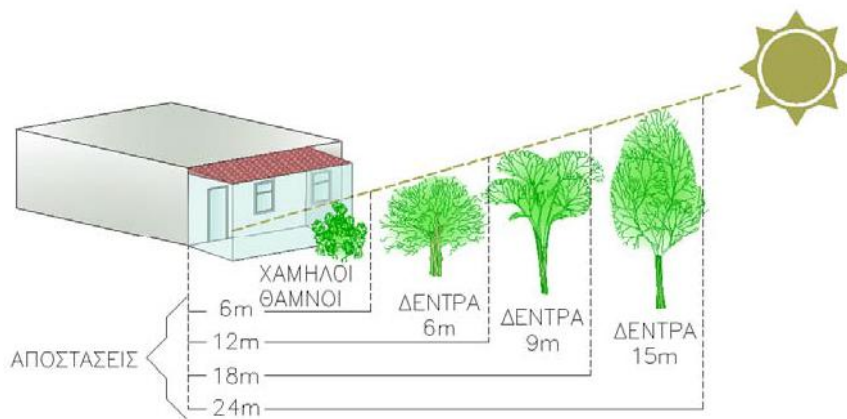
Εικόνα 15, Χειμερινή και θερινή λειτουργία θερμοκηπίου.



Εικόνα 16, Στην πρώτη γραμμή σκίαση ιδανική για νότιο και στη δεύτερη για τον δυτικό και ανατολικό προσανατολισμό.



Εικόνα 17, Ενδεικτική τομή ηλιακής καμινάδας.



Εικόνα 18, Προτεινόμενα ύψη φύτευσης, αναλόγως με την απόσταση, για νότιο προσανατολισμό.



Εικόνα 19, Αρχαιολογικό μουσείο Δελφών.



**Εικόνα 20, Αρχαιολογικό μουσείο Δελφών.**



**Εικόνα 21, Μουσείο Zayed National, Saadiyat, Αμπού Ντάμπι, Η.Α.Ε.**



**Εικόνα 22, Μουσείο Zayed National, Saadiyat, Αμπού Ντάμπι, Η.Α.Ε.**





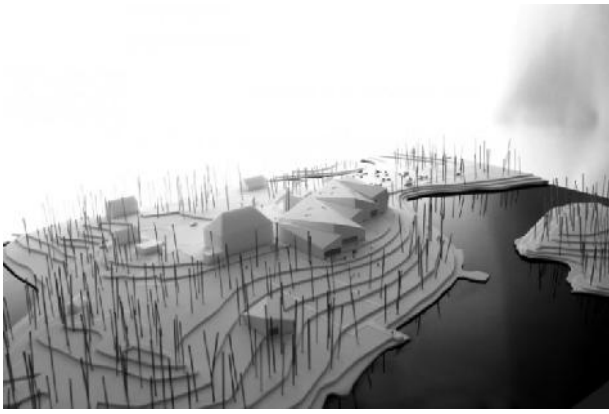
**Εικόνα 23, Grand Rapids Art Museum, Grand Rapids, Michigan, Η.Π.Α.**



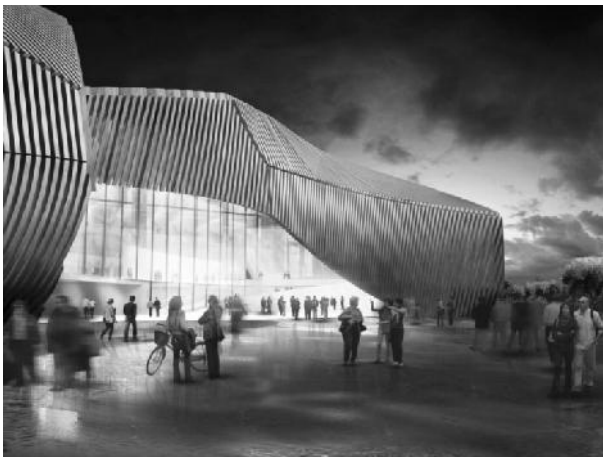
**Εικόνα 24, Grand Rapids Art Museum, Grand Rapids, Michigan, Η.Π.Α.**



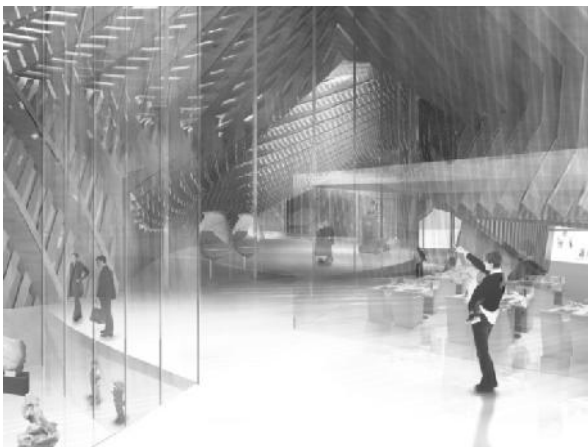
**Εικόνα 25, Συμμετοχή σε διαγωνισμό για την επέκταση Gösta του μουσείου Serlachius, Mänttä, Φινλανδία.**



**Εικόνα 26, Συμμετοχή σε διαγωνισμό για την επέκταση Gösta του μουσείου Serlachius, Mänttä, Φινλανδία.**



**Εικόνα 27, Συμμετοχή σε διαγωνισμό για Museum of Troy στο Çanakkale, Τουρκία.**



**Εικόνα 28, Συμμετοχή σε διαγωνισμό για Museum of Troy στο Çanakkale, Τουρκία.**

**01:** μ .  
 μ , μ μ . <http://www.archdialog.com>.

**02, 03:** μ Guggenheim ilbao .  
 μ μ Bilbao, μ .  
 , μ F. Gehry.  
 μ Vitra Design Museum, Weil am Rhein μ .  
<http://www.strangebuildings.com>.

**04:** Το Castelvecchio Carlo Scarpa ,  
 μ μ 1964 μ  
 . <http://www.archdaily.com>.

**05:** Imperial War Museum North Manchester, μ μ  
 μ . <http://www.archdaily.com>.

**06:** Crystal Palace μ ,  
 μ (μ  
 ) μ μ μ -μ  
 ). <http://www.wikipedia.org>.

**07, 08, 09:** μ μ . Museum of Modern  
 Art (MOMA) Guggenheim National-Gallerie .  
 , μμ μ ,  
 . <http://www.archdaily.com>.

**10, 11:** Kimbell Art Museum, μ μ μ , μ  
 μ μ , Pompidou μ  
 μ μ μ  
 . <http://www.archdaily.com>.

**12:** Guggenheim Virtual Museum Asymptote.  
 , μ μ μ μ ,  
 μ Guggenheim μ . <http://www.archdaily.com>.

**13:**

μ μ .  
μ . μ  
μ , μ μ μ  
μ μ . , . . 20702-  
5/2010, μ μ , .31, ( . ).

**14:**

μ μ μ  
μ ( rombe-Michelle).  
μ , μ  
μ μ μ . μ  
μ , μ μ μ . , . .  
20702-5/2010, μ μ , .36, ( . ).

**15:**

μ μ μ μ  
μ μ . μ μ , μ  
μ μ , μ μ μ  
μ ( , μ ±30 ), μ μ  
μ . , . . 20702-5/2010,  
μ μ μ , .40, ( . ).

**16:**

μ , ,  
μ μ , μ μ , .  
μ , μ μ , ,  
μ , μ , μ , ,  
μ μ , μ , μ  
μ , μ μ μ  
μ , . . 20702-5/2010, μ μ μ ,  
.51, ( . ).

**17:**

μ μ , μ μ ,  
μ μ , μ μ μ  
μ μ μ μ μ ,  
μ μ μ .  
μ , . . 20702-5/2010, μ μ μ , . 62, ( .  
).

**18:** μ .  
20702-5/2010, μ μ , .80, ( . ).

**19, 20:** μ μ  
μ .

<http://www.garch.gr>

**21, 22:** μ Zayed National, Saadiyat, μ μ .  
μ .

<http://www.archdaily.com>

**23, 24:** Grand Rapids Art Museum Grand Rapids, Michigan . . .  
μ μ .

<http://inhabitat.com>

**25, 26:** μμ μ Gösta μ Serlachius Mäntää,  
μ .

<http://www.archdaily.com>.

**27, 28:** μμ μ Museum of Troy, Çanakkale, .  
,

<http://www.archdaily.com>

**Lewis, G.,** *Museums and their precursors: a brief world survey*, J.M. Thompson, *Manual of Curatorship: a guide to museum practice*, London, Butterworth-Heinemann, 1992.

**Fontanel, B.,** *L' Odysée des musée*, Paris, Editions de la Martinière, 2007.

**Shaer, R.,** *L' invention des musée*, Paris, Galimard, 1993.

**Von Naredi & Rainer, P.,** *Museum BuildingsQ A Design Manual*, Basel, Birkhäuser, 2004.

**Gazi, A.,** *Archaeological Museums in Greece 1829-1909. The display of Archaeology*, ,  
University of Leicester, Department of Museum Studies, 1993.

... ,  
... , 2003.

... , M., ... ; ... μ μ μ , ... ,  
... , 2003.

**Schnapp, A.,** ... , 2 ... , ... ,  
μ ... , 2007.

... „ ... μ ... , ... , 2010.

... „ ... , ... , 2007.

... „ μ ... : μ ... ,  
μ μ . μ , μ. , . . . , 2010.  
... „ ... , μ ... , μ ... ,  
... , ... , 2005.

- ... , „ μ μ - μ , University Studio Press,  
... , 2006.

**Roaf, S., Fuentes, M., Thomas, S.,** *eco* μ , μ μ & μ μ  
... , ... , 2009.

... „ « μ » , ... . . . , μ μ  
... , 2011.

μ N., « μ μ ,  
μ . Ο μ μ μ μ μ  
» , ... . . . , 1987.

μ ... „ « μ μ - μ ,  
» , ... , 114.  
... „ « ... μ μ » ,  
70, ... , 1999.

**Vergo, P.,** « “ ” » , 70, 1999.

... „ « ... , μ μ  
» , μ - μ 2006.

... „ “editorial” , 3, 2008.

μ ... „ μ μ » , .

μ  
... „ « μ » , μ : μ , 2006.

**Tzortzi, K.**, “Museum Building Design and Exhibition Layout: Patterns of Interaction”, Proceedings, 6<sup>th</sup> International Space Syntax Symposium, Istanbul, 2007.

... μ ...  
... μ ...  
... μ ...  
... μ ...  
... μ ...  
( ... ), ... .., 2001.

... μ ... μ ... Τμ μ Κ  
Τ Ε μ Ε , μ : “Ε μ μ ”  
... 2009.

... μ ... μ ... μ ... μ ... μ ... μ ...  
... 20702-5/2010, μ μ , , 2011, .

<http://wikipedia.org>

<http://icom.museum/definition-countries.html>

<http://www.cres.gr>

<http://www.archdaily.com>

<http://inhabitat.com>

<http://www.ashrae.org>

<http://www.archdialog.com>

<http://www.strangebuildings.com>

<http://design-newyork.com>

<http://www.piop.gr>

<http://www.lpth.gr>

<http://www.amio.gr>