

## ΦΥΛΛΟΞΗΡΙΚΑ

### ΛΙΑΝ ΕΝΔΙΑΦΕΡΟΝΤΑ (1)

Ἐν ἀρτιγεννήτῳ ἔφημερίδι, τῇ ἐν Πειραιεῖ ἐκδιδομένῃ «Ἀναγεννήσει», ὁ κ. Γεώργιος Κυριακὸς ἐδημοσίευσε σειράν ἄρθρων ἐπιγραφομένων μὲν «Ἀμυντικά μέσα κατὰ τῆς φυλλοξήρας», σκοπούντων δὲ τὴν ἀπὸ παντοίων ὑπαινιγμῶν ἐξύβρισιν καὶ διαβολῆν τοῦ κ. Π. Γενναδίου.

Ἡ προτίμησις τῆς δημοσιεύσεως τῶν ἄρθρων τούτων εἰς βεβαίως λίαν περιορισμένην ἔχουσαν πρὸς τὸ παρὸν κυκλοφορίαν ἔφημερίδα ὅν ἦτο τυχαία. Οὕτω ἐνῶ ἀφ' ἐνὸς ἐλαχίστη ὑπῆρχε πιθανότης νὰ λάβωσι γνῶσιν αὐτῶν ὠρισμένα πρόσωπα, ἀφ' ἑτέρου ἦτο βέβαιον ὅτι θὰ ἔβλεπον τοῦλάχιστον τὴν ὑπογραφήν τοῦ γράψαντος αὐτὰ ἐκεῖνοι πρὸς τοὺς ὁποίους θ' ἀπεστέλλοντο. Ἄλλ' «ἄλλαι μὲν βουλαὶ ἀνθρώπων, ἄλλη δὲ Θεοῦ θέλησις». Ἐὰ ἄρθρα ταῦτα περιῆλθον εἰς γνῶσιν καὶ ἡγῶν, ἀργὰ μὲν, εἶνε ἀληθές, ἀλλ' οὐχὶ καὶ παρακαίρως.

Ὁ κ. Γενναδίος, ὡς πλειστάκις ἐδήλωσεν, ἀπὸ πολλοῦ ἔπαυσε δίδων προσοχὴν εἰς τὰ κατ' αὐτοῦ ἐκάστοτε δημοσιευόμενα καὶ προερχόμενα ἐξ ἀνθρώπων ἀξίων οἴκτου καὶ οὐχὶ ἀπαντή-

(1) Ἐκ τῆς «Ἀκροπόλεως» τῆς 4 καὶ 5 ἐνεστῶτος μηνός.

σειως. Ἄλλ' οὔτε καιρόν ἔχει νὰ συζητῆ περὶ γεωργικῶν θεμάτων μετ' ἐκείνων ὧν τὴν ἀξίαν γινώσκει αὐτὸς κάλλιον παντὸς ἄλλου.

Ἐντούτοις ἐπειδὴ, πρὸς δικαιολόγησιν τῆς δημοσιεύσεως τῶν ἐν λόγῳ ὑβριστικῶν κατὰ κ. Γενναδίου ἄρθρων, ἐθίγη ζήτημα ἢ ὀρθὴ ἐκθεσις τῶν λεπτομερειῶν τοῦ ὁποίου ἐπιβάλλεται εἰς πάντα εὐσυνείδητον καὶ δυνάμενον ν' ἀπαφηνθῆ περὶ αὐτοῦ πολίτην, ἀναλαμβάνω ἐγὼ ὁ οὐχὶ ἄγνωστος εἰς τὸν κ. Κυριακὸν καὶ τοὺς ἡμοίους αὐτῷ « Ἀγρικὸλας » ν' ἀνασκευάσω τὰ ἐξ ἀγνοίας ἢ ὑστεροβουλίας κακῶς ἐκτεθέντα ὑπὸ τοῦ κυρίου τούτου.

Ὁ κ. Κυριακὸς μετὰ μεγάλης ἐπιμελείας περιορίζεται εἰς γενικότητα καὶ ἀποφεύγει τὰς λεπτομερείας φροντίζων μὲ τρόπον νὰ μᾶς βεβαιώσῃ κατ' ἐπανάληψιν ὅτι αἱ λεπτομέρειαι « παρὲλκουσι » καὶ « ὑπερβαίνουν » πολὺ τὰ ἄρια ἄρθρου ἐφημερίδος ». Καὶ δὲν θὰ ὑπῆρχεν ἀντίρρησης εἰς τὰς διαβεβαιώσεις ταύτας ἐν ὁ κάλαμος τοῦ κυρίου τούτου συχνὰ πυκνὰ δὲν παρείληπτο εἰς ὑβρεῖς καὶ ὑπαινιγούς κατὰ προσώπου τοῦ ὁποίου τὰ μόνα σφάλματα εἶνε νὰ ἐκπληροῖ εὐόρκως τὸ καθήκον του, νὰ μὴ παρέχῃ χάριτας θαπάναις τρίτων, καὶ δὲ τοῦ δημοσίου, καὶ νὰ λέγῃ πάντοτε τὴν πολλὰκις πικρὰν ἀλήθειαν.

Ἡ Ἑλλάς εἶνε ἡ μόνη τῆς ὑψηλίου ἀμπελοφόρος χώρα, ἣτις δὲν προσεβλήθη εἰσέτι ὑπὸ τῆς φυλλοξήρας. Ὁ λόγος τῆς μέχρι τοῦδε προφυλάξεως ἡμῶν ἀπὸ τῆς εἰσβολῆς τοῦ ἀμπελοφθόρου τούτου ἐντόμου ἢ ἐν δύνανται ν' ἀποδοθῆ εἰς τὴν φύσιν τοῦ κλίματος ἢ τοῦ ἐδάφους τῆς ἡμετέρας χώρας, ἀλλ' οὔτε εἰς τὴν φύσιν τῶν παρ' ἡμῖν καλλιεργουμένων ἀμπέλων ὡς πλειστάκις καὶ διὰ μακρῶν κατέδειξεν ὁ κ. Γενναδίου. Ταῦτα δὲν ἠδύνατο εἰμὴ νὰ ὁμολογήσῃ καὶ ὁ κ. Κυριακὸς, διότι συζητηθέντα καὶ ἀναπτυχθέντα πλειστάκις, εἶνε πλέου γνωστὰ εἰς πάντας. Ἄλλ' ἐπειδὴ σκοπὸς τῶν ἄρθρων αὐτοῦ ἦτο καὶ ἡ ἄρνησις παντὸς ἀγαθοῦ προκύψαντος ἐκ τοῦ περὶ φυλλοξή-

ρας νόμου, τοῦ συνταχθέντος καὶ ἐπὶ δεκαπενταετίαν ἐφαρμοσθέντος ὑπὸ τοῦ κ. Γενναδίου (δι' ὃ καὶ χωρὶς νὰ ἐμποδίζηται παρ' οὐδενὸς παρακαλεῖ ὁ κ. Κυριακὸς νὰ τῷ ἐπιτραπῆ νὰ μὴ κοιμηθῆ ἐντελῶς ἡσυχος ἔχων τὸν νόμον τοῦτον ὑπὸ τὸ προσκεφάλαιόν του), καὶ ἐπειδὴ ἔπρεπεν ἐπὶ τέλους νὰ δώσῃ μίαν ἐξήγησιν τῆς μόνον παρ' ἡμῖν μὴ εἰσβολῆς τῆς φυλλοξήρας, μᾶς λέγει ὅτι τὴν Ἑλλάδα « τὴν ἐπροφύλαξεν ἡ ἀπόστασις ἣτις τὴν χωρίζει ἀπὸ τὰ φυλλοξηριῶντα κέντρα, ἡ θάλασσα, ἣτις τὴν περιβρέχει καὶ ἰδίως ἡ ἔλλειψις συγκοινωνίας μεταξὺ τῶν ἀγροτικῶν ἡμῶν πληθυσμῶν καὶ τῶν φυλλοξηρικῶν κέντρων », ὁδηλαδὴ τῶν φυλλοξηριῶντων διαμερισμάτων τῆς Γαλλίας καὶ Ἰταλίας, τῆς Αὐστρίας.

Ἄλλὰ λησμονεῖ ἢ ἀγνοεῖ ὅτι ἀπὸ ταῦτα ὡς καὶ ἀπὸ πᾶν ἄλλο φυλλοξηρικὸν κέντρον χιλιάδας ὅλας λεύγας πλειότερον τῆς Ἑλλάδος ἀπέχουσι ἡ Αὐστράλια καὶ τὸ Ἀκρωτήριο τῆς Καλῆς Ἑλπίδος, χῶραι ἀπόκεντροι καὶ ἀπομονωμέναι ὑπὸ ὠκεανῶν, τὰς ὁποίας ἀπὸ τινῶν ἤδη ἐτῶν ἐπεσκέφθη ἡ φυλλοξήρα. Λησμονεῖ ἢ ἀγνοεῖ ὅτι πολὺ πλειότερον ἡμῶν ἀπέχουσι τῶν ἀνωτέρω φυλλοξηρικῶν κέντρων καὶ ὑπὸ πολὺ μεγαλειτέρων θαλασσῶν ἀποχωρίζονται καὶ βρέχονται ἡ Κριμαία, τὰ παράλια τῆς Προποντίδος καὶ τῆς Μικρᾶς Ἀσίας, τὰ ὁποῖα ἐντὸς τῆς τελευταίας δεκαπενταετίας προσεβλήθησαν ὑπὸ τῆς φυλλοξήρας. Λησμονεῖ ἢ ἀγνοεῖ ὅτι αἱ Πάτραι καὶ ἡ Κέρκυρα, αἵτινες καθημερινὴν σχεδὸν συγκοινωνίαν ἔχουσι μὲ τὴν Γαλλίαν, τὴν Ἰταλίαν καὶ τὴν Αὐστρίαν, εἶνε ὅχι μόνον ἐμπορικὰ ἀλλὰ καὶ γεωργικὰ καὶ κατ' ἐξοχὴν ἀμπελοργικὰ κέντρα, ἔχοντα εἰς τὰ πρόθυρα αὐτῶν ἀμπελώνας, ὧν οἱ ἰδιοκτῆται συχνὰ μεταβαίνουν εἰς τὴν Εὐρώπην καὶ ἐπισκέπτονται τὰ ἐκεῖ φυλλοξηρικὰ κέντρα.

Σαθρὸν λοιπὸν τὸ ἐπιχείρημα τοῦ κυρίου τούτου, ἡ δὲ σαθρότης αὐτοῦ καταμαρτυρεῖ ἀγνοίαν τῶν πραγμάτων ἢ πρόθεσιν πρὸς διαστροφήν τῆς ἀληθείας. Ναι, μόνον ὁ νόμος καὶ ἡ δεκαπενταετῆς ἀυστηρὰ καὶ ἐμπειρος αὐτοῦ ἐφαρμογὴ ἔσωσαν μέχρι τοῦδε τὸν τόπον ἀπὸ τῆς εἰσβολῆς τῆς φυλλοξήρας.

Τὰ ἀορίστως ἀναφερόμενα, σπανιώτατα δὲ βεβαίως παραδείγματα παρανόμου, λαθραίας εἰσκαγωγῆς ἀπαγορευομένων ὑπὸ τοῦ νόμου εἰδῶν μόνον ὁ στρεψόδικος δύναται νὰ προβάλλῃ ὅπως ὑποστηρίξῃ ὅτι δὲν ὀφείλεται εἰς τὸν νόμον ἢ μέχρι τοῦδε διαφύλαξις τοῦ τόπου ἀπὸ τῆς ἐπαράτου ἀμπελοφθόρου νόσου. Τοιοῦτος ἄλλως τε ἰσχυρισμὸς ἤθελε καταδείξει πάντα ὑγειονομικὸν νόμον ἄχρηστον διὰ πᾶσαν χώραν, διότι πανταχοῦ εὐρίσκονται ἀσεβεῖς παραβιάζοντες τοὺς νόμους. Ὁ νομοθετῶν δὲ δὲν δύναται νὰ λαμβάνῃ ὑπ' ὄψιν τὰς ἐξαιρέσεις ταύτας, αἱ ὁποῖαι ἀπέναντι τοῦ συνόλου τῶν περιστάσεων τῆς ἐφαρμογῆς ἐνὸς νόμου ἀποτελοῦσι δυσδιάκριτον μειονότητα. Τὴν μειονότητα δὲ ταύτην δὲν ἐπιτρέπεται εἰς τὸν πολίτην, καὶ ἰδίως εἰς τὸν Δημόσιον ὑπάλληλον νὰ προβάλλῃ ὡς ἐπιχείρημα πρὸς ἐπίκρισιν νόμου, τὸ πλημελὲς τοῦ ὁποίου δὲν δύναται ἄλλως ν' ἀποδειχθῇ, καὶ οὐτινος ἢ ἐπιτυχία, ἢ ὀφειλομένη καὶ εἰς τὴν πάγκοινον σχεδὸν σύμπραξιν πρὸς αὐστηρὰν ἐφαρμογὴν αὐτοῦ, εἶνε πλεον ἀναμφισβήτητος.

Ὁ κ. Κυριακὸς ἀντὶ, διὰ σαθρῶν ἐπιχειρημάτων, προσπαθῆν νὰ διαστρέψῃ πασιφανῆ ἀλήθειαν, ὥφειλε νὰ ὁμολογήσῃ εἰλικρινῶς τὰ ἄριστα ἀποτελέσματα τοῦ περὶ φυλλοξήρας νόμου, ὥφειλε νὰ ὁμολογήσῃ αὐτὰ πρὸς ἀπόδειξιν τοῦ τί δυνάμεθα νὰ ἐπιτελέσωμεν ἐὰν ὅλοι οἱ νόμοι μας ἐφηρμόζοντο μετὰ τῆς αὐτῆς νοημοσύνης, μετὰ τῆς αὐτῆς αὐστηρότητος, μεθ' ἧς ἐφηρμόσθη ἐπὶ δεκαπενταετίαν ὁ περὶ φυλλοξήρας νόμος. Τοῦτο τοῦλάχιστον ἀπῆται ἡ ψυχραιμία, ἡ νοημοσύνη, ἡ καλὴ ἀνατροφή καὶ ἡ πρὸς τὴν ἀλήθειαν ἀγάπη.

Ὁ κ. Κυριακὸς φρονεῖ ὅτι ἡ ὑπὸ τοῦ ἡμετέρου περὶ φυλλοξήρας νόμου ὀριζομένη καταστροφή τῶν ἀμπελῶν ἐν αἷς, ἢ μὴ γένοιτο, ἤθελέ ποτε ἐμφανισθῆ ἢ φυλλοξήρα δὲν θὰ συντελέσῃ πρὸς ἀναστολὴν τῶν προόδων τῆς νόσου. « Ἄλλως τε, προσθέτει, νομίζω, ὅτι δὲν ἀπατῶμαι φρονῶν ὅτι παρόμοιοι (τοῦ ἡμετέρου) νόμοι δὲν ἀπέδωκαν ἕλα τὰ καλὰ ἀποτελέσματα ἃ ἴποια παρ' αὐτοῦ ἀπεξεδέχοντο καὶ εἰς τὰς ἄλλας χώρας ἢ περὶ ἐφηρμόσθησαν».

Ὁ κ. Κυριακὸς «νομίζει» καὶ δὲν «ἀπατᾶται φρονῶν» περὶ πραγμάτων τὰ ὁποῖα ἀπὸ θεκαετίας ἤδη καθ' ἅπαντα τὸν ἐπιστημονικὸν καὶ τὸν ἀμπελοουργικὸν κόσμον δὲν νομίζονται ἀλλὰ γνωρίζονται, εἶνε πασιφανῆ, πανθομολογούμενα. Ἀμφιβολίας καὶ δυσταγμοὺς περὶ τῆς ἀποτελεσματικότητος τῆς ἀμέσου καταστροφῆς τῶν φυλλοξηρικῶν ἀμπελῶν χώρας τὸ πρῶτον προσβαλλομένης ἐπιτρέπεται νὰ ἐκφράζωσι μόνον οἱ μὴ εἰδικῶς περὶ τὰ τοιαῦτα ἀσχολούμενοι, οἱ dilettanti. Ἄν δ' ὁ Violla, ἢ τις ἄλλος ἐπιστήμων Γάλλος, προτρέπη τοὺς ἀμπελοουργοὺς τῆς Καμπανίας νὰ ἐγκαταλείψωσι τὰ κατασταλτικὰ μέσα καὶ ὑποκύψωσιν ἀμέσως ἀπὸ τοῦδε εἰς τὴν συμβίωσιν μετὰ τῆς φυλλοξήρας, παραδεχόμενοι τὰς ἀμερικανικὰς ἀμπελοῦς, πράττει τοῦτο, διότι τὸ ἐν λόγῳ διαμέρισμα τῆς Γαλλίας συνορεύει πανταχοῦθεν σχεδὸν μετὰ διαμερισμάτων κατὰ τὸ μᾶλλον ἢ ἥττον φυλλοξηριῶντων, διότι τὸ μέγα μέρος τῆς Γαλλίας ἀποτελεῖ συνεχῆ φυλλοξηριῶντα ἀμπελῶνα καθ' ἐκάστην ἐπεκτεινόμενον πρὸς πάσας τὰς διευθύνσεις, διότι ἐκ τῶν 17 <sup>1</sup>/<sub>2</sub> ἑκατομμυρίων στρεμμάτων ἀμπελῶνων, οὗς ἡ χώρα αὕτη ἔχει, τὰ δώδεκα ἑκατομμύρια ἐνέχουσι τὴν φυλλοξήραν.

Ἄλλὰ καὶ μολαταῦτα ἡ γαλλικὴ κυβέρνησις καὶ οἱ ἀμπελοουργοὶ τῆς Καμπανίας κωφεύουσιν εἰς τὰς ἐπικλήσεις τοῦ Violla, διότι ἔχουσι πρὸ ὀφθαλμῶν τὰ διὰ τῶν κατασταλτικῶν μέσων ἐπιτευχθέντα ἄριστα ἀποτελέσματα ἐν Ἀλγερίᾳ, ἐνθα ἐνέσκηψε τὸ πρῶτον ἡ φυλλοξήρα τῷ 1885 καὶ ἐνθα, χάρις εἰς τὴν ἐφαρμογὴν τῶν μέσων τούτων, ἐλάχιστα σχετικῶς προώδευσεν τὸ κακόν («Moniteur Vinicole» 7 Φεβρουαρίου 1896\*) ἐν Ἑλβετίᾳ, ἐνθα ἐπὶ εἴκοσι καὶ δύο ἔτη, ἀπὸ τῆς ἀποχῆς δηλαδὴ τῆς εἰς τὴν χώραν ταύτην ἐπιστήμου βεβαίωσης τῆς παρουσίας τῆς φυλλοξήρας, διὰ θυσίας 773 μόνον στρεμμάτων ἀμπελῶνων προεφυλάχθησαν ἀπὸ τῆς προσβολῆς

(\*) Βλέπε καὶ προηγούμενον τεύχος «Ἑλλ. Γεωργίας» σελ. 94.



οί υπολοιπόμενοι ἀμπελώνες (330,000 στρέμματα) τῆς δημοκρατίας ταύτης (Dufour, «Lutte contre le Phylloxera». 1894, σελ. 78)· ἐν Γερμανίᾳ, ἐνθα διὰ τῆς ἐφαρμογῆς τῶν κατασταλτικῶν μέσων καὶ τῆ θυσίᾳ 1810 στρεμμάτων, ἐπὶ εἰκοσαετίαν ἤδη, μένουσιν ἀπρόσβλητοι πάντες σχεδὸν οἱ ἀμπελώνες τῆς χώρας ταύτης· ἐν τῇ μεσημβρινῇ Ῥωσίᾳ, ἐνθα ἐπὶ δεκαπέντε ἤδη ἔτη ἐφαρμόζονται ἀποτελεσματικώτατα τὰ μέσα ταῦτα (αὐτόθι, σελ. 79). Ἀλλὰ καὶ ἐν Ἰταλίᾳ, καὶ ἐν Ἰσπανίᾳ, καὶ ἐν Πορτογαλίᾳ τὰ μέσα ταῦτα εἶνε νομιμοποιημένα καὶ ἐφαρμόζονται ἐπιτυχῶς εἰς ἐκείνας τὰς περιφερείας τῶν ἀμπελοφόρων τούτων χωρῶν ἐνθα ἡ φυλλοξήρα τὸ πρῶτον ἐμφανίζεται.

Τὰ ἄριστα ταῦτα ἀποτελέσματα τῶν κατασταλτικῶν μέσων ἔχοντες ὑπ' ὄψιν ἐν Γαλλίᾳ ἀπὸ πολλοῦ, πάντες, πλὴν τῶν μεσημβρινῶν, μεταμελοῦνται διότι δὲν ἐφήρμοσαν αὐτὰ καὶ ἐκεῖ ἐγκαίρως. Ἔχουσι δὲ σπουδαιότατον λόγον νὰ μὴ μεταμελῶνται διὰ τοῦτο οἱ μεσημβρινοὶ Γάλλοι. Οὗτοι, καὶ ἰδίως οἱ τοῦ νομοῦ Héroult, ἀναπτύξαντες ἐνωρίτατα τὴν καλλιέργειαν τῆς ἀμερικανικῆς ἀμπέλου, ἐπὶ πολλὰ κατὰ συνέχειαν ἔτη ἔσχον τὸ μονοπώλιον αὐτῆς. Ἐκ τοῦ μονοπωλίου δὲ τούτου προσεπορίζοντο (καὶ προσπορίζονται ἔτι καὶ σήμερον) μέγιστα κέρδη, πωλοῦντες εἰς ὑπερόγκους τιμὰς τὰς κλιματίδας τῶν ἀμπελώνων αὐτῶν. Ἦλθεν ἐποχὴ, καθ' ἣν τοιαύτη κλιματὶς μῆκους μιᾶς σπηθαμῆς ἐπωλεῖτο ἀντὶ δύο καὶ τριῶν φράγκων.

Οὐδεὶς βεβαίως ἀρνεῖται σήμερον τὴν χρησιμότητα τῶν ἀμερικανικῶν ἀμπέλων, ἀλλὰ πάντες παραδέχονται ὅτι αὐταὶ εἶνε τὸ τελευταῖον καταφύγιον ἀμπελοφόρου χώρας ἐν ἣ ἐνσκήπτει ἡ φυλλοξήρα. Τὰ παραδείγματα τῆς Ἀλγερίας, τῆς Ἑλβετίας, τῆς Γερμανίας, τῆς Ῥωσίας, μᾶς διδάσκουσιν ὅτι, προηγουμένων τῶν κατασταλτικῶν μέσων, πᾶσα χώρα, ἔστω καὶ θερμὸν ἔχουσα κλίμα, ὡς τὸ τῆς Ἀλγερίας, δύναται, δι' ἐλαχίστων σχετικῶς θυσιῶν, νὰ παρακωλύσῃ τὴν πρόοδον τοῦ κακοῦ, νὰ διατηρήσῃ αὐτὸ περιεσταλμένον εἰς ἐλάχιστα ση-

μεῖα ἐπὶ εἴκοσι καὶ πλέον ἔτη καὶ ν' ἀναβάλῃ οὕτω τὴν καταβολὴν κολοσσαίου κεφαλαίου, ὅπερ ἀπαιτεῖται πρὸς ἀναστάσεις τῶν ἀμπελώνων αὐτῆς δι' ἀμερικανικῶν ἀμπέλων. Εἶνε δὲ πολὺ δαπανηροτέρα καὶ ἡ κατάρτισις καὶ ἡ συντήρησις ἀμπελώνος, οὐτινος τὰ κλήματα εἶνε ἐμβολιασμένα ἐπὶ ἀμερικανικῶν ριζῶν. Κατὰ τὸν ἐκ Montpellier κ. Margès εἰς τὴν μεσημβρινὴν Γαλλίαν ἐν ᾧ ἄλλοτε ἡ μὲν ἐμφύτευσις ἐνὸς στρέμματος ἀμπελώνος ἐστοίχιζεν 130 φράγκα, ἡ δὲ ἔτησις συντήρησις αὐτοῦ 39 φράγκα, σήμερον, χρησιμοποιουμένων τῶν ἀμερικανικῶν ριζῶν, ἡ μὲν ἐμφύτευσις αὐτοῦ στοιχίζει 200 φράγκα, ἡ δὲ ἔτησις καλλιέργειά του φράγκα 69—80, ὥστε αἱ δαπάναι διὰ τῆς χρήσεως τῶν ἀμερικανικῶν ἀμπέλων σχεδὸν ἐδιπλασιάσθησαν (Dufour, Lutte contre le phylloxera. 1894, σελ. 110).

Μολαταῦτα ὁ κ. Κυριακὸς ἀμφισβητεῖ τὰ ἄριστα ἀποτελέσματα τῶν κατασταλτικῶν μέσων, φροναῖ δὲ ὅτι δέον ἀμείσως νὰ προβῶμεν εἰς τὴν πολλαπλασίασιν τῶν ἀπρόσβλητων (λέγε ἀντεχουσῶν) ἀμερικανικῶν ἀμπέλων. Φροναῖ μάλιστα ὅτι εἰς τῶν ἰδρυθησομένων γεωργικῶν σταθμῶν δέον ν' ἀφιερῶθῃ ἀποκλειστικῶς εἰς τὸ ἔργον τοῦτο, ἐφοδιαζόμενος μὲ ἰκανὰ μέσα καὶ πλήρη ἐλευθερίαν ἐνεργείας.

Ἐννοεῖται ὅτι οὕτω ὁ διευθυντὴς τοῦ σταθμοῦ τούτου θὰ εὕρῃ τὴν ἀνάπαυσίν του, τὴν τόσον ποθητὴν εἰς τινὰς, οἱ ὅποιοι καὶ ἔνεκα τοῦ χαρακτῆρός των καὶ ἔνεκα τῆς κράσεώς των, εἶνε πλασμένοι διὰ πᾶν ἄλλο ἐπάγγελμα πλὴν τὸ τοῦ ἐπιστήμονος γεωπόνου χώρας μὴ γεωργικῶς ἀνεπτυγμένης, ἐνθα ὁ ἐπιστήμων γεωπόνος δέον νὰ ἦνε ἀκάματος ἐργάτης τοῦ τε γραφείου, τοῦ ἐργαστηρίου καὶ τοῦ ἀγροῦ.

Ἀλλ' ἀφ' οὗ μεγίστη εἶνε ἡ ἀνάγκη τῆς ἐν Ἑλλάδι καλλιέργειας καὶ διαδόσεως τῶν ἀμερικανικῶν ἀμπέλων καὶ ἀφ' οὗ ἀπὸ τριετίας ἤδη δὲν παρεμβάλλονται πλέον προσκόματα ὑπὸ τοῦ κατηραμένου ἐκείνου Κερβέρου (τοῦ κ. Γενναδίου δηλαδὴ) τοῦ παρακωλύσαντος πολλὰ... πῶς ὁ κ. Κυριακὸς δὲν ἐφρόντισε νὰ σπεύρῃ καὶ πολλαπλασιάσῃ τοιαύτας ἀμπέλους εἰς τὸ δει-

δροκομείον τοῦ ἐνταῦθα γεωργικοῦ σχολείου, τοῦ ἑποίου κατὰ τὰ δύο τελευταῖα ἔτη διετέλει ὑποδιευθυντῆς καὶ καθηγητῆς;

Ὁ κ. Κυριακὸς ἀμελήσας νὰ πράξῃ τοῦτο κατὰ τὰ δύο τελευταῖα ἔτη, καθ' ἃ ὑπὸ αὐθεντὸς ἐκωλύετο, ὑποστηρίζων δὲ ὅτι εἶνε ἐπείγουσα ἀνάγκη νὰ καλλιεργηθῇ ἡ ἀμερικανικὴ ἀμπέλος καὶ παρ' ἡμῶν, δημιουργεῖ αὐτὸς εἰς ἑαυτὸν εὐθύναν. Ὅπως λοιπὸν καλύψῃ αὐτὰς φέρει ἐμμέσως τὴν ἐξῆς ἀρκετὰ περιέργον δικαιολόγησιν:

Ὁ περὶ φυλλοξήρας νόμος, ὁ ἀπὸ δεκαπενταετίας λειτουργῶν μὴ μεταβληθεὶς ποσῶς, εἰς οὐδέναι ἀπαγορεύει τὴν εἰσαγωγὴν σπόρων καὶ τὴν διὰ τούτων ἀπόκτησιν καὶ καλλιέργειαν ἀμερικανικῶν ἀμπέλων. Ἄλλ' ἐπειδὴ, ἕνεκα ἀμέτρου ζήλου ἢ κομματικῆς ἀντιδράσεως τινῶν, πολιτευομένων καὶ μὴ καὶ ἀσχολουμένων περὶ τὰ φυλλοξήρικα ὡς ὁ κ. Κυριακὸς (δηλαδὴ ὑπὸ τὴν ιδιότητα dilettante) διετάχθη ἢ καταστροφή τοιούτων σπόρων κομισθέντων τῷ 1881 ἐξ Ἑυρώπης ὑπὸ τοῦ ὑπουργείου τῶν Ἑσωτερικῶν πρὸς διανομὴν, κατὰ τὸν κ. Κυριακὸν ἐπιτεταί ὅτι ἀπὸ τῆς ἐποχῆς ἐκείνης αἱ ὑπεάλληλοι τῆς κυβερνήσεως «δὲν δύνανται ἄνευ ἐιδικῆς ἀδείας νὰ προβάσιν εἰς τὴν εἰσαγωγὴν καὶ θεραπείαν τῶν ἀπαξ καταδικασθέντων ὡς ὑπόπτων φυτῶν».

Ὁ συλλογισμὸς οὗτος ἐνθυμίζει τὸ «ράβδος ἐν γωνίᾳ ἄρα βρέχει». Ἄλλὰ καὶ ἐπὶ τῇ ὑποθέσει ὅτι οὗτος εἶνε λογικὸς πάλιν μένει ἀδικαιολόγητος ὁ κ. Κυριακὸς, διότι κατὰ τὴν τελευταίαν διατίαν δὲν ἐφρόντισε νὰ ζητήσῃ καὶ λάβῃ τὴν ἀναγκαίαν κατ' αὐτὸν ἀδειαν ὅπως εἰσαγάγῃ σπόρους καὶ πολλαπλασιάσῃ τὰς ἀμερικανικὰς ἀμπέλους εἰς τὸ δενδροκομεῖον τοῦ ἐνταῦθα γεωργικοῦ σχολείου.

Ἐκεῖνα ὅμως τὸ ὅποιον θὰ καταπλήξῃ πάντας καὶ θὰ καταστήσῃ ἀναπολόγητον τὸν κ. Κυριακὸν εἶνε τὸ ἐξῆς.

Περὶ τῆς ἐπιπολαιότητος τοῦ μέτρου τοῦ ληφθέντος κατὰ τῶν τῷ 1881 εἰσαχθέντων σπόρων ἀμερικανικῶν ἀμπέλων ἐπίσθησαν πᾶσαι αἱ ἔκτοτε ἐλθοῦσαι εἰς τὰ πράγματα κυβερνήσεις, οὐδ' αὐτῆς τῆς διαταξάσης τότε τὴν καταστροφὴν τῶν

σπόρων ἐξαίρουμένης, ἔκτοτε δὲ οἱ εἰσήχθησαν ὑπὸ τῆς ὑπηρεσίας τοῦ ὑπουργείου καὶ ἐν γνώσει τοῦ προϊσταμένου ὑπουργοῦ τοιοῦτοι σπόροι καὶ ἐσπάρησαν εἰς τὸ δενδροκομεῖον τοῦ ἐνταῦθα γεωργικοῦ σχολείου, ἀπαξ μὲν πρὸ τῆς συστάσεως τούτου, καὶ δεῦτερον τῷ 1891 ὅτε ὁ κ. Κυριακὸς διετέλει καὶ πάλιν ὑποδιευθυντῆς αὐτοῦ.

Τῷ δὲ 1893, ἀποχωρῶν ἡ νέως διευθυντῆς τοῦ σχολείου τούτου κ. Π. Γεννάδιος, παρέδωκεν εἰς τὸν διαδεχθέντα αὐτὸν ὑπερδισχιλίαις εὐρώστους ἀμερικανικὰς ἀμπέλους (τοῦ καταλληλοτέρου εἴδους ὅπως χρησιμεύσῃ εἰς τὰ πλεῖστα παρ' ἡμῶν ἀμπελοφόρα διαμερίσματα ὡς ὑποκείμενον—*Vitis riparia*), αἵτινες ἀπὸ τοῦ 1892—1893 μέχρι σήμερον κατ' ἔτος ἀναγράφονται εἰς τοὺς ἐγκριμένους ὑπὸ τοῦ Ἑπουργείου τῶν Ἑσωτερικῶν τιμοκαταλόγους τοῦ γεωργικοῦ σχολείου.

Ἄλλὰ περὶ πάντων τούτων ὁ σήμερον κοπτόμενος ὑπερτῶν ἀμερικανικῶν ἀμπέλων κ. Κυριακὸς, ὡς ἐκ τῶν γραφομένων του φαίνεται, εὐρίσκεται ἐν πληρεστάτῃ ἀγνοίᾳ. Ἄγνοεῖ ὅτι αὐτοῦ ὄντος ὑποδιευθυντοῦ εἰσήχθησαν καὶ ἐσπάρησαν εἰς τὸ δενδροκομεῖον τοῦ ἐν Ἀθήναις σχολείου ἀμερικανικὰ καὶ ἀμπέλοι· ἀγνοεῖ ὅτι αὐτοῦ ὄντος ὑποδιευθυντοῦ ἢ καθηγητοῦ τοῦ τοῦ σχολείου τούτου βλαστάνουσιν ἐν τῷ δενδροκομείῳ τούτῳ ὑπερδισχιλίαι ἀμερικανικὰ ἀμπέλοι (ἐν διεσώθησαν ἐκ τῆς ἀπὸ τριετίας ἐνσκηψέσεως ἐν αὐτῷ λαίλαπος), αἵτινες ἀναμένουσι πειραμαμένον καὶ φίλεργον προϊστάμενον ὅπως πολλαπλασιασθῶσιν ἐπ' ἀπειρον καὶ μελετηθῶσιν· ἀγνοεῖ ὅτι αὐταὶ ἐπὶ τρία ἤδη ἔτη ἀναγράφονται εἰς τοὺς ἐπισήμους ἐτησίους τιμοκαταλόγους τοῦ δενδροκομείου. Ὁ λόγος δὲ τῆς ἀγνοίας τοῦ κυρίου τούτου περὶ πραγμάτων πρὸ τῶν ὀφθαλμῶν αὐτοῦ συμβαινόντων εἶνε εὐεξηγητος εἰς τοὺς γνωρίζοντας αὐτόν.

Ὁ κ. Κυριακὸς εὐρίσκεται εἰς διηνεκῇ διάστασιν πρὸς τὴν ἐργασίαν. Ἄν καὶ ὁ ἀμελέστερος εἶνε οὐχ ἥττον ὁ ἀπαιτητικώτερος τῶν ὑπαλλήλων—πάντοτε τυγχάνει ἀδικημένος καὶ κατατραχόμενος, διότι ἐννοεῖ ν' ἀμείβηται καὶ προάγῃται μὴ



δὲν πράττων—Εἰς τὸν παρατηρήσαντά ποτε αὐτῷ διευθυντὴν τοῦ σχολείου ὅτι μόνον διὰ τῆς ἐπιμελείας καὶ τῆς εἰς τὴν ὑπηρεσίαν καὶ τὸ καθῆκον ἀφοσιώσεως θὰ ἐπετύγγανε τὴν προαγωγὴν του, εἶχε τὸ θάρρος ν' ἀπαντήσῃ διὰ τῶν ἐξῆς μὴ ἀναμενομένων ἀπὸ τοῦ στόματος νεαροῦ ὑπαλλήλου λέξεων: «Κύριε διευθυντά ἐγὼ βλέπω ὅτι μόνον διὰ τῶν μέσων προάγονται καὶ ἀμείβονται οἱ ὑπάλληλοι, ἐπομένως δὲν ἔχω σκοπὸν νὰ σᾶς μιμηθῶ»... Ἐκ τῶν ὑστέρων ἀπεδείχθη ὅτι εἶχε δίκαιον.

Ἄπεσπᾶσθη εἰς τὴν Σύρον ὡς ἐπόπτης τῆς ἀπολυμάνσεως τοῦ πευκοφλοιοῦ, ἐν ἀγνοίᾳ δὲ τοῦ ὑπουργείου, καὶ ἐπομένως ἄνευ διαταγῆς αὐτοῦ, ἐγκατέλειπε τὴν θέσιν του καὶ ἐταξίδευσεν ποτὲ μὲν εἰς τὴν Θήραν, ποτὲ δὲ μέχρις αὐτῶν τῶν Ἀθηναίων πρὸς ἐμπαιγμὸν καὶ προϊσταμέναιν καὶ νόμων. Διετέλεσε διευθύνων ὑποδιευθυντὴς τοῦ σχολείου Ἀϊδινίου καὶ ἐγκατέλειπε κτῆμα, μαθητὰς καὶ κατώτερον προσωπικὸν ἐπὶ μῆνας ἄνευ οὐδεμιᾶς ἐπιβλέψεως, ἄνευ μαθημάτων, μεταβαίνων χάριν ἀναψυχῆς εἰς Βῶλον. Διεμαρτύροντο οἱ πιεζόμενοι ὑπὸ τῶν γονέων τῶν μαθητευομένων ὑπουργοὶ διὰ τὴν κατάστασιν ταύτην, ἀλλ' ὁ κ. Κυριακὸς ἔμενεν ἀτιμώρητος.

Ἐστέλλετο πρὸς καταδίωξιν τῶν ἀρουραίων καὶ ἐπασκέπτετο τὰ Ματέωρα καὶ τὰ Τέμπη ἐγκαταλείπων τὴν ἀνατεθειμένην αὐτῷ ἐργασίαν εἰς τὴν φροντίδα τῶν ἐργοδηγῶν. Συνέβαινε δὲ τότε (κατὰ τὰς πληροφορίες αὐτοῦ) νὰ πληθύνονται ἢ νὰ ἐξαλείφονται ἀπὸ τοῦ προσώπου τῆς Θεσσαλικῆς γῆς οἱ ἀρουραῖοι ἀναλόγως τῆς ἀνάγκης τὴν ὅποιαν εἶχεν ὁ κ. Κυριακὸς νὰ μένῃ ἐν τῷ τόπῳ τῆς καταδίωξεως ἢ νὰ ἐπανακάμψῃ εἰς τὰς Ἀθήνας.

Καὶ εὗρισκατο εἰς διάστασιν ὄχι μόνον πρὸς τὴν ἐργασίαν, ἀλλὰ καὶ πρὸς τὴν ἐκαὶ συσταθεῖσαν ἐκ προϋχόντων κτηματιῶν ἐπιτροπὴν. Καὶ εἰς μὲν τὴν ὑπηρεσίαν τοῦ Ὑπουργείου ἔφευγε τὴν ἐπιτροπὴν ταύτην, εἰς δὲ τὴν ἐπιτροπὴν καὶ τοὺς ῥεπόρτερ τῶν ἐφημερίδων διέβαλλε τὴν ὑπηρεσίαν τοῦ ὑπουρ-

γείου ὡς ἐκ προθέσεως παρεμβάλλουσαν προσκόμματα καὶ μὴ παρέχουσαν τὰς ἀναγκαῖας εὐκολίας πρὸς ἐξόντωσιν τῶν ἀρουραίων. Καὶ ἀπεκαλύπτοντο αἱ διαβολαί, ἐκαλεῖτο δὲ ὁ διαβάλλων εἰς ἀπολογία, ἀλλ' ἠρνεῖτο τὰ πάντα, ἐζήτει δὲ μάλιστα καὶ ἀμοιβὴν, ἣν ἐπετύγγανε διὰ τῶν γνωστῶν αὐτῷ μέσων, πρὸς ἐμπαιγμὸν τῆς ὑπηρεσίας καὶ πρὸς ἐμψύχωσιν οὐχὶ τῆς γεωργίας, ἀλλὰ τῆς φυγοπονίας καὶ τῆς κακῆς πίστεως.

Ἦτο λοιπὸν φυσικὸν ὁ κύριος οὗτος, οὔτινος τὸν χαρακτῆρα καὶ τὴν ἀξίαν ὁ κ. Γεννάδιος καὶ ἐκ τῶν περιστατικῶν τούτων καὶ ἐκ πλείστων ἄλλων, ταχέως διέγνωσεν, ἦτο, λέγω, φυσικὸν ὁ κ. Κυριακὸς νὰ φέρῃ βιβρέως τὸν ζυγὸν αὐστηρᾶς ἐπιβλέψεως καὶ νὰ προσπαθῇ ν' ἀπαλλαγῇ αὐτοῦ διὰ παντός Θεμιτοῦ καὶ ἀθεμίτου μέσου.

« Ἀγρικύλας »

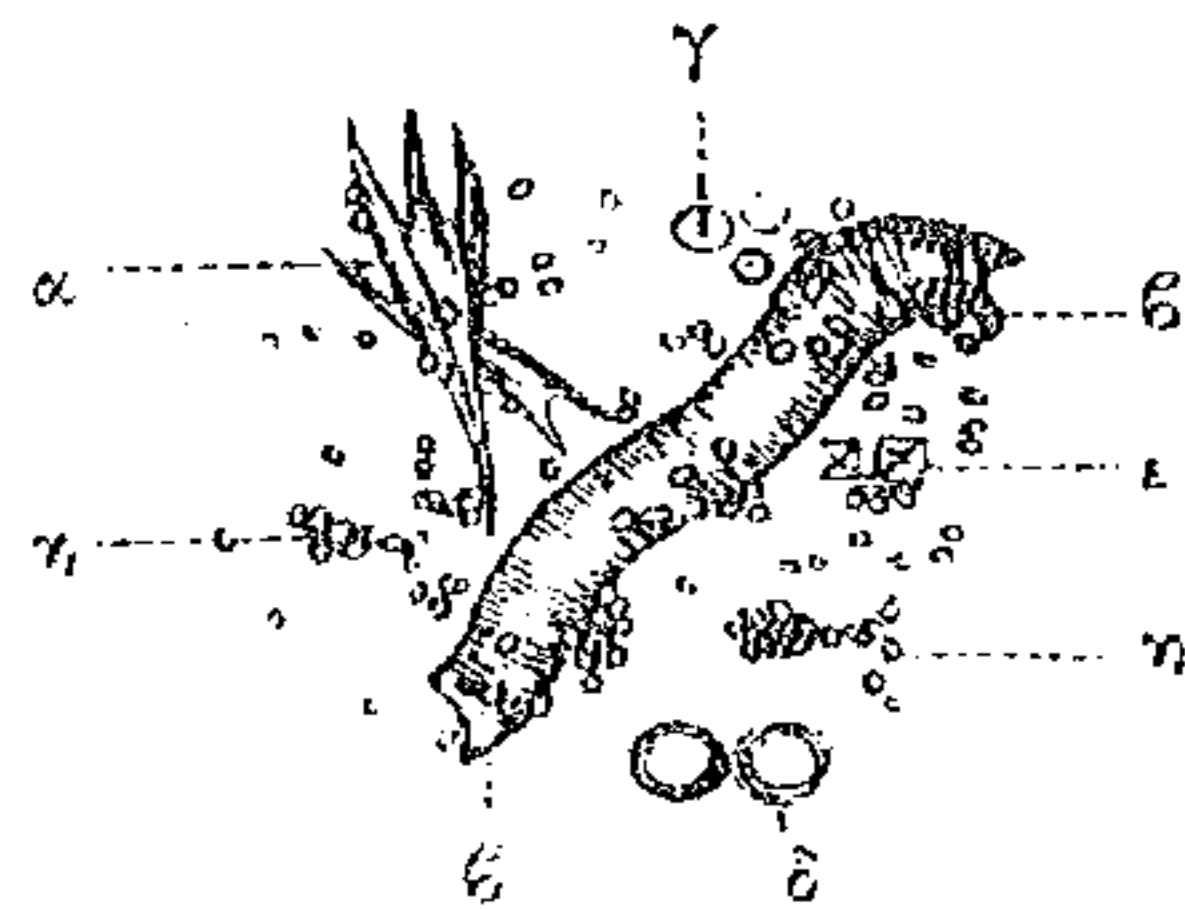
# ΚΥΡΙΩΤΕΡΑΙ ΑΣΘΕΝΕΙΑΙ ΤΟΥ ΜΕΤΑΞΟΣΚΩΛΗΚΟΥ

## Ἄτροφία.

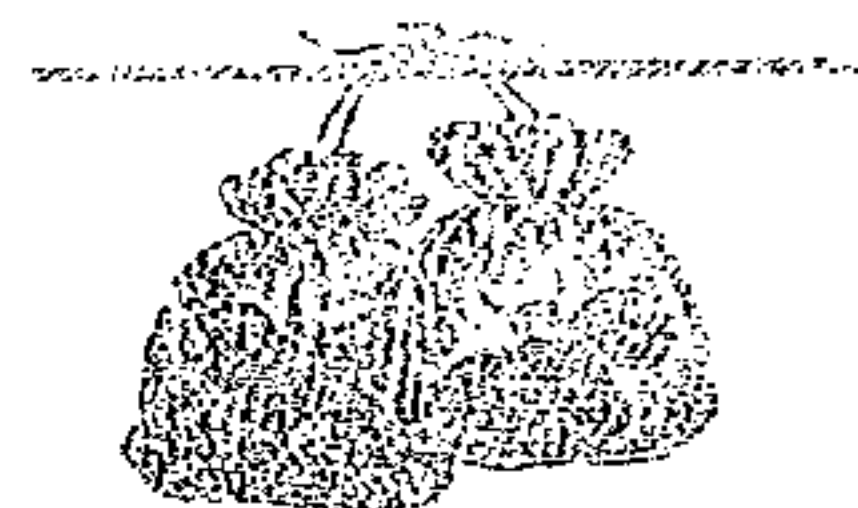
(Συνέχεια· βλέπε προηγούμενον τεύχος, σελ. 70)

Ἐν τῇ ὑπὸ τὸ μικροσκόπειον ἐξεταζομένη σταγόνῃ τῆς λειοτριβείσης ψυχῆς φαίνονται τὰ ἐν τῇ κατωτέρῃ σχήματι εἰκονιζόμενα, ἧτοις τεμάχια δέρματος, πτερῶν (α), τραχειῶν (β) καὶ ἄλλων μερῶν τοῦ ἔντομου· προστούτοις διακρίνονται πολλάκις σφαιρίδια λιπαρά (γ), σφαιρίδια ἀέρος (δ), ἐνίοτε δὲ καὶ κρύσταλλοι (ε)· ἐὰν δὲ τὸ ἔντομον ἦνε ἀσθενές, παρουσιάζονται ἐν ἀφθονίᾳ καὶ τὰ χαρακτηρίζοντα τὴν ἀσθενεῖαν σωματίκια (η) (1). Ταῦτα ἔχουσι πολλὰς μορφάς, ἀλλὰ, κατὰ τὰς μικροσκοπικὰς ἐρεῦνας τὰς ἐχούσας σκοπὸν καθαρῶς βιομηχανικὸν, ἀναζητοῦνται τὰ ὡσεὶδῆ φρωτεινὰ σωματίκια τὰ εὐχερέστατα διακρινόμενα καὶ τὰ ἀπαντώμενα εἰς μέγαν συνήθως ἀριθμὸν ἐν τῇ σώματι τῶν ἀσθενῶν ψυχῶν. Ταῦτα ἐξεταζόμενα διὰ μικροσκοπίου μεγεθύνοντος 500 περίπου φορὰς φαίνονται ἔχοντα τὸ μέγεθος τῶν ἐν τῇ κατωτέρῃ σχήματι εἰκονιζομένων (η). Ἐχουσι δὲ σχῆμα ὡσὺ ἢ μάλλον κουκουλίου (ἐκ τῶν μὴ εἰς τὸ μέσον στενωπέων), καὶ λάμπουσιν ὑπὸ τὸ μικροσκόπειον, διότι ἔχουσι τὴν ιδιότητα νὰ διαθλάσι ζωηρῶς

τὸ φῶς. Ἐκ τῶν χαρακτηριστικῶν τούτων δύναται τις, μετὰ μικρὰν ἄσκησιν, νὰ διακρίνη εὐχερῶς τὰ σωματίκια ταῦτα ἐν τῇ μέσῃ πάντων τῶν ἄλλων σωματίων, τὰ ὑποῖα, ὡς εἶδομεν, ἀπαντῶνται κατὰ τὴν μικροσκοπικὴν ἐξέτασιν ἀσθενοῦς ψυχῆς.



Σχῆμα 3.



Σχῆμα 4.

Ἡ διὰ τοῦ μικροσκοπίου λοιπὸν βεβαίωσις τῆς παρουσίας τῶν σωματίων μαρτυρεῖ τὴν ἀσθενῆ κατάστασιν τῆς ψυχῆς, ἧτις ἂν καὶ μετεμορφώθη ἀρτία, δηλαδὴ μὴ φέρουσα τὰς ἐξωτερικὰς ἐνδείξεις τῆς ἀσθενείας (πόδας καὶ πτερύγια ἀτροφικὰ, κοιλίαν ἐξωγκωμένην), ἔκρυπτεν ἐντούτοις ἐν αὐτῇ τὰ σπέρματα τῆς νόσου. Ἡ βεβαίωσις δὲ αὕτη ἔχει τὸ μέγα πλεονέκτημα, ὅτι διευκολύνει τὴν ἐπιλογὴν τοῦ σπόρου, ἧτις ἐκτελεῖται ὡς κατωτέρω ἐκτίθεται.

Ἐπιλογὴ λέγεται ἡ μέθοδος τοῦ ἐκλέγειν τὸ ἄριστον μετὰ ξὺ πολλῶν, ἐφήρμοσε δ' αὐτὴν ὁ ἄνθρωπος ἐπὶ τῶν φυτῶν καὶ τῶν ζώων πρὸς τὸν σκοπὸν τοῦ νὰ συντηρῇ καὶ βελτιώσῃ τὰς ποικιλίας αὐτῶν ἀφ' ἧς ἤρχισεν ἀνατρέφων αὐτά. Ἄλλ' ἡ ἐπιλογὴ ἐφηρμόσθη ἐνωρίτατα καὶ πρὸς πρόληψιν τῆς μεταδόσεως νοσημάτων εἰς τὰ καλλιεργούμενα φυτὰ καὶ εἰς τὰ ἀνατρεφόμενα ζῶα, πάμπολλα δὲ παραδείγματα ἐφαρμογῆς τῆς ἐπιλογῆς ἀπαντῶμεν παρὰ τοῖς ἡμετέροις καλλιεργηταῖς. Εἶδος δὲ τοιαύτης ἐπιλογῆς ἐφήρμοζον πολὺ πρὸ τῆς ἐνσκήψεως τῆς

1 Ἐπὶ βεβαίωσιν τῆς παρουσίας τῶν σωματίων ἐν τῇ σκώληκι ἐν τῇ χρυσαλίῃ καὶ ἐν τῇ ψυχῇ ἀρκεῖ νὰ λειοτριβῇ τὸ ἔντομον ἐν ἰγδίῳ περιέχοντι σταγόνας τινὰς ὕδατος καὶ νὰ ἐξετασθῇ ὑπὸ τὸ μικροσκόπειον σταγὼν τοῦ οὕτω παρασκευασθέντος ὕγρου (Pasteur, *Maladie des vers à soie* τόμ. 1, σελ. 62).



ἀτροφίας οἱ τε ἀλλαχοῦ καὶ οἱ παρ' ἡμῶν ἐπιτηδειότεροι καὶ ἐπιμελέστεροι σηροτρόφοι (1).

Πρὸς παραγωγήν σπόρου ἐπιλέκτου δέον νὰ προσπαθῶμεν ν' ἀποφεύγωμεν τὴν ἀνατροφήν τῶν πρὸς τοῦτο προωρισμένων σκωλήκων ταύτοχρόνως καὶ ἐν τῷ αὐτῷ χώρῳ ἢ καὶ ἐν τῇ αὐτῇ γειτονίᾳ, ἐν ἣ ἀνατρέφονται σκώληκες πρὸς παραγωγήν ἐμπορευσίμου κουκούλιου, οἷότι τὰ σπέρματα τῆς νόσου δυνατὸν νὰ μετενεχθῶσι διὰ τοῦ ἀέρος ἀπὸ τῆς μιᾶς ἀνατροφῆς εἰς τὴν ἄλλην. Ἡ δυσχέρεια δὲ αὕτη καὶ ἡ ἰδιάζουσα ἐπιμέλεια, ἣτις ἀπαιτεῖται πρὸς ἀνατροφήν τῶν πρὸν παραγωγήν ἐπιλέκτου σπόρου μεταξοσκωλήκων ἐπέβαλον τὴν ἀνάγκην τῆς συστάσεως ἐιδικῶν πρὸς τοῦτο καταστημάτων, ἀπὸ τῶν ὁποίων ὡς ἐπὶ τὸ πλεῖστον οἱ σηροτρόφοι προμηθεύονται τὸν ἀναγκαῖον αὐτοῖς σπόρον. Τοιαῦτα δὲ καταστήματα ὑπάρχουσι πολλὰ ἐν Ἰταλίᾳ καὶ ἰδίως ἐν Γαλλίᾳ.

Ἐντούτοις ἔνεκα τῆς ἀσυνειδησίας πολλῶν τοιούτων, καταστημάτων προμηθευόντων τοῖς σηροτρόφοις σπόρον κοινὸν (καλούμενον βιομηχανικὸν) ἀντὶ πράγματι ἐπιλέκτου, ἡ συνήθεια αὕτη εἶνε καλὸν νὰ ἐγκαταλειφθῇ καὶ διὰ παντός τρόπου νὰ ἐνθαρρυνθῇ ὑπὸ τῶν κατὰ τόπους ἀρχῶν ἢ ὑπ' αὐτῶν τούτων τῶν σηροτρόφων παραγωγῇ τοῦ ἀναγκαιοῦντος αὐτοῖς ἐπιλέκτου σπόρου, καθ' ὅσον μάλιστα αὕτη δὲν ἀπαιτεῖ ἐιδικὰς γνώσεις, ἀλλ' ἰδιάζουσαν προσοχὴν καὶ ἐπιμέλειαν.

Τὴν συνήθειαν ταύτην συμβουλεύομεν ἰδίως τοῖς παρ' ἡμῶν εὐπορωτέροις σηροτρόφοις, φέροντες αὐτοῖς ὡς παράδειγμα τοῖς πολλοῖς τοῦ νομοῦ Προύσης παραγωγούς, οἵτινες, ἐπιδοθέντι ἀπὸ δεκαπενταετίας εἰς τὴν διὰ τῆς μεθόδου τοῦ Παστέρ ἐπι-

λογὴν τοῦ βομβυκοσπόρου, σήμερον παράγουσι μεγάλα ποσὰ τοιοῦτου, τὰ ἠποῖα ἐπαρκοῦσιν ὄχι μόνον διὰ τὴν ἐπιτόπιον κατανάλωσιν, ἀλλὰ καὶ πρὸς ἐξαγωγήν (1).

Ἐὰν λοιπὸν ὁ σηροτρόφος διαθέτῃ οἶκημα ἀπομεμονωμένον δύναται νὰ χρησιμοποιήσῃ αὐτὸ ἐπωφελῶς πρὸς ἀνατροφήν τῶν πρὸς παραγωγήν σπόρου μεταξοσκωλήκων. Ἐὰν ὁμοίως ᾖν ὑποχρεωμένος νὰ παραγάγῃ ἐν τῷ αὐτῷ χώρῳ καὶ τὸ πρὸς ἐμπορίαν κουκούλιον καὶ τὸν ἀναγκαῖον διὰ τὸ ἐπόμενον ἔτος σπόρον αὐτοῦ, εἶνε ἐπ' ἀνάγκης νὰ ἐπιταχύνῃ τὴν παραγωγὴν τούτου ἐπὶ μίαν τοῦλάχιστον ἐβδομάδα, ἐπισπεύδων τὴν ἐπίσπασιν τοῦ σπόρου, ἵνα οὕτω ἀποφύγῃ τὴν τῆς ἀτμοσφαιρας μόλυνσιν, ἣτις δυνατὸν νὰ συμβῇ ὡς ἐκ τῆς ἐν τῷ αὐτῷ χώρῳ ἀνατροφῆς τῶν πρὸς παραγωγήν ἐμπορευσίμου κουκούλιου σκωλήκων. Διὰ τῆς ἐπισπεύσεως δὲ τῆς ἐπιπάσεως ἀποφεύγει τις καὶ τοὺς καύσωνας τοῦ Ἰουνίου, οἵτινες ὑπβοηθοῦσι τὴν ἀνάπτυξιν ἄλλων ἀσθενειῶν. Ἄλλ' ἡ πρῶϊμος ἐπιπάσις προὔποθέτει καὶ πρῶϊμον βλάστησιν τῆς μωρέας. Ἀνάγκη λοιπὸν νὰ ἔχη ὁ σηροτρόφος πρῶϊμους τινὰς μωρέας πεφυτευμένας εἰς μέρος μεσημβρινὸν, ἐξ ὧν νὰ προμηθεύηται ἐγκαίρως τὰ ἀναγκαῖον φύλλον.

Εἶνε προστούτοις φρόνιμον, πρὸς ἀποφυγὴν τῆς μεταδόσεως τῆς ἀσθενείας διὰ τῶν χειρῶν, ὁ ἐπιβλέπων τοὺς πρὸς παραγωγήν σπόρου σκώληκας ἐργάτης, κατὰ τὴν διάρκειαν τῆς ἐκτροφῆς αὐτῶν, νὰ μὴ εἰσέρχῃται εἰς ἄλλα σηροτροφεῖα, οὔτε νὰ θίγῃ τοὺς τυχόν ἐκτρεφεμένους ἐν τῷ αὐτῷ χώρῳ ἄλλοις σκώληκας.

Μετὰ τὰς παρατηρήσεις ταύτας, τὰς ἀφορώσας τὸν χρόνον καὶ τὸν τόπον τῆς ἀνατροφῆς τῶν σκωλήκων τῶν πρὸς παραγωγήν ἐπιλέκτου σπόρου, μεταβαίνομεν εἰς τὴν περιγραφὴν τοῦ τρόπου, καθ' ὃν οὗτος ἐπιτυγάνεται.

1) Ὁ Παστέρ λέγει ὅτι «ἡ πρὸς παραγωγήν σπόρου χρησιμοποίησις μόνον τῆς μάλλον ἐπιτυχούσης ἀνατροφῆς μεταξοσκωλήκων εἶνε συνήθεια πανάρχαιος καθιερωθεῖσα ὑπὸ τῆς πείρας (Maladie des vers à soie σελ. 180)».

1 Βλέπε «Ἑλλην. Γεωργίαν» 1894, σελ. 465 καὶ 1895 σελ. 544.



Ἐκ τοῦ ὑγιεστέρου σπόρου, ὅστις ἤθελεν εὐρεθῆ, τίθενται χωριστὰ πρὸς ἐπιώσιν ἐν ἡ δύο δράμια· οἱ ἐκκολαφθέντες δὲ σκώληκες ἀνατρέφονται μετὰ ἰδιαζούσης ἐπιμελείας, ἀπορριπτομένων πάντων τῶν φερόντων τὰς ἄνω περιγραφείσας κηλίδας, τῶν ὄντων ἐλαττωματικῶν ἢ ἀσθενῶν, τῶν μὴ ἐχόντων τὴν συνήθη ζωηρότητα καὶ εὐκίνησιαν τοῦ ὑγιῶς μεταξοσκώληκος· διακρίνουσι δὲ ἅπαντα τὰ ἐλαττώματα ταῦτα οἱ ὁπωσδήποτε ἠσκημένοι σηροτρόφοι μετὰ πολλῆς εὐχερείας (1).

Κατὰ τὸ κλάρωμα πάλιν ὁ σηροτρόφος ἀπορρίπτει πάντας τοὺς ἀσθενεῖς καὶ βραδέως πλέκοντας τὰ βομβύκια αὐτῶν σκώληκας. Ὅσα δὲ βομβύκια πλεχθῶσι κανονικῶς ἀφίνει ἐπὶ τῶν κλαδίων ὀλίγον τι πλέον τοῦ συνήθους, ἵνα μὴ συλλεγόμενα ταχέως βλαφθῶσιν αἱ ἐν αὐτοῖς εἰσέτι τρυφεραὶ χρυσαλίδες. Κατὰ τὴν συλλογὴν ἀφαιροῦνται τὰ καλύπτοντα τὰ κουκούλια ὑποκείμενα (γνάθια), τὰ δυσχερένοντα τὴν ἐξοδὸν τῶν ψυχῶν, ἀπορρίπτονται δὲ τὰ ἀδυνατώτερα, τὰ πολὺ μικρὰ (2) καὶ τὰ διπλά ἢ διδύμα βομβύκια, διότι ὁ μὴ φυσικὸς αὐτῶν σχηματισμὸς δυνατὸν νὰ προέρχῃται ἀπὸ ἀσθένειαν. Ἐπειδὴ δὲ αἱ χρυσαλίδες βλάπτονται εὐκόλως ὅταν χειρίζονται βιαίως ὡς καὶ ὅταν στερῶνται ἀέρος, τὰ πρὸς σκοροκοίησιν βομβύκια οὐδέποτε συσσωρεύονται ἐπὶ τοῦ αὐτοῦ σημείου οὐδὲ χύνονται ἀπὸ κανίστρου εἰς κανίστρον, ἀλλ' ἀπλώνονται ἐπὶ καθαρωτάτων καλαμωτῶν τοποθετημένων ἐν δωματίῳ οὐχὶ ὑ-

γρῶ, καθαρῶ δὲ καὶ ἔχοντι θερμοκρασίαν 22—25 βαθμῶν (ἑκατονταβαθμίου θερμότερου).

Ὅταν ἀρχίσῃ ἡ εἰς ψυχᾶς (ἀναμέλας) μεταμόρφωσις τῶν ἐν τοῖς βομβύκιοις χρυσαλίδων, ὁ σηροτρόφος προσέχει, ὅπως ἄμα ἐξερχομένην ἀπορρίπτῃ πᾶσαν ψυχὴν ἐλαττωματικὴν, πᾶσαν φέρουσαν πόδας καὶ πτερύγια ἀτροφικά. Ἄλλ' αἰδίως δέον ν' ἀποχωρίζονται μετὰ μεγίστης ἐπιμελείας αἱ ψυχαί, ὧν ὁ τοῦ σώματος χνοῦς, ἔστω καὶ εἰς ὀλίγιστα μόνον σημεῖα, εἶνε μέλας καὶ μαλακὸς (βελουδωτός), ὅπερ εἶνε πάντοτε ἔνδειξις τῆς παρουσίας τῶν σωματίων (Pateur, *Maladie des vers à Soie*, σελ. 184)».

Μετὰ τὴν ἐπαναληπτικὴν ταύτην ἐπιλογὴν ἔχομεν ἐπὶ τῶν καλαμωτῶν ψυχᾶς φαινομενικῶς τοῦλάχιστον ὑγιεῖς, ἄρρενας καὶ θηλείας (αἱ ἄρρενες ψυχαὶ ἐξέρχονται τῶν βομβύκιοις αἱ πρῶται, εἶνε μικρότεροι, φέρουσι κεραίας πλατυτέρας καὶ τανύουσι καὶ κινουσι διαρκῶς τὰ πτερύγια αὐτῶν). Αἱ ψυχαὶ αὗται ἄμα συζευχθῶσι, μεταφέρονται μετὰ προσοχῆς (ἵνα μὴ πληγωθῶσιν) ἐπὶ ἐρίζοντιος θέσεως, κεκαλυμμένης διὰ καθαροῦ λευκοῦ πανίου, ἐνθα ἀφιένται συνεζευγμένοι ἐπὶ τινος ὥρας. Ἀκολούθως ἀποχωρίζόμενοι ἀπορρίπτονται (1) αἱ ἄρρενες, ἐκάστη δὲ θήλεια τίθεται εἰς χωριστὸν σακκίδιον ἐκ μουσελίνης ἢ ἐξ ἄλλου λευκοῦ, λεπτοῦ καὶ ἀραιοῦ πανίου, ἐν ᾧ γίνεται ἡ ὠστοκία. Ἐὰ σακκίδια ταῦτα ἔχουσι συνήθως πλάτος μὲν 6—7 ἑκατοστῶν τοῦ μέτρου (τριῶν περίπου δακτύλων) μῆκος δὲ 8—9 ἑκατοστῶν (3 1/2 δακτύλων). Κατασκευάζονται δ' ἐκ πανίου λεπτοῦ καὶ ἀραιοῦ, ἵνα εὐκόλως ἀερίζωνται αἱ ἐν αὐτοῖς περικλειόμεναι ψυχαὶ καὶ τὰ ὠστία αὐτῶν. Ὅπως δὲ αὗται κλείωνται ἀσφαλῶς ἐν τοῖς σακ-

1) Ἐπειδὴ ἐνταῦθα δὲν πρόκειται περὶ ἀνατροφῆς μεταξοσκώληκων, ἀλλ' ἀπλῶς περὶ τῶν ἀσθεθειῶν αὐτῶν, παραλείπομεν πολλὰ, ὅτινα ἠδύναντο νὰ λεχθῶσι καὶ τὰ ἐποῖα εἶνε ἄλλως γνωστότατα τοῖς ἐμπείροις σηροτρόφοις.

2) Παρατηρήθη ὅτι τὰ περιέχοντα ἄρρενας χρυσαλίδας βομβύκια εἶνε σχετικῶς μικρὰ, περιεσταλμένα ἐν τῇ μέσῳ καὶ ὀξέα κατὰ τὸ ἕτερον ἄκρον, ἐνῶ τὰ περιέχοντα θηλείας εἶνε βαρύτερα, κατὰ τι στρογγυλότερα, καὶ μεγαλύτερα, ὅθεν λέγων τὰ πολὺ μικρὰ ἐννῶ τὰ ὄντα παρὰ φύσιν μικρὰ.

1) εἶνε ἀποδεδειγμένον ὅτι ὁ ἄρρην βόμβυξ δὲν μεταδίδει τὰ σπέρματα τῆς ἀτροφίας εἰς τοὺς ἀπογόνους αὐτοῦ, ἐπομένως πρὸς ἐξακρίθωσιν τῆς ὑγιῶς καταστάσεως τοῦ σπόρου ἀρκεῖ ἡ μικροσκοπήσις τῆς θηλείας ψυχῆς.

κιδίοις περὶ τὸ στόμιον τούτων προσαρτάται φάρμακον. Ὅταν αἱ ψυχαὶ ἐγκλεισθῶσιν εἰς τὰ σακκίδια, ταῦτα συνδεόμενα διὰ τῶν ραμμάτων ἀνὰ δύο κρεμῶνται (σχ. 4) ἀπὸ σπαγγίων ἐνηρητημένων ἐπὶ τῶν τοίχων ξηροῦ καὶ εὐαέρου ἰωματίου, ἵνα οὕτω ἐπιταχυθῇ ἡ ἀποξηραίνουσα τῶν ἐν αὐτοῖς ψυχῶν.

Μαγάλη προσοχὴ ἀπαιτεῖται, ὅπως μὴ πληγόνωνται αἱ ψυχαὶ—ἢτε κατὰ τὴν ἐν τοῖς σακκίοις ἐνθεσίαν, ἢτε καὶ μετὰ ταύτην—διότι ἐπὶ τῶν πληγῶν συνήθως ἀναπτύσσεται εὐρώς (μοῦχλα), οὗτως καὶ σπόρια δυνατὸν νὰ δυσχεράνωσι τὴν μικροσκοπίαν.

Μέγας ἐχθρὸς τῶν σηροτρόφων κατὰ τὴν ἐποχὴν ταύτην εἶνε δερματοφάγον ἐντόμιον (*Dermestes lardarius*), τὸ ἑκαῖον, ἐλευόμενον ἐκ τῆς ὀσμῆς τῶν ἐν τοῖς σακκίοις ἀποξηραίνουμένων ψυχῶν, κατατρώγει αὐτάς, ἐνίοτε δὲ καὶ τὰ ὠάρια αὐτῶν. Τὸ μόνον μέσον πρὸς προφυλάξιν τῶν ψυχῶν ἀπὸ τῶν ἀπλήστων τούτων ἐντόμων εἶνε ἡ κατα τὸ διάστημα τῆς ἀποξηράνσεως συνεχῆς ἐπιθεὶς ὄρησις τῶν σακκιδίων καὶ ἡ καταστροφή τῶν ἐν αὐτοῖς ἀπαντωμένων δερματοφαγῶν ἐντόμων.

Σκοπὸς τῆς ἐν σακκίοις ἀπομονώσεως τῶν θηλείων ψυχῶν καὶ τῆς ἐν αὐτοῖς ὠαστικῆς εἶνε ἡ ἐκτέλεσις τῆς τελευταίας καὶ καὶ σπουδαιότερας ἐπιλογῆς πρὸς ἀπόκτησιν σπόρου ὑγιεῖς, ἢτις, ὡς εἶδομεν, ἐπιτυγχάνεται διὰ τῆς μικροσκοπήσεως. ἔχοντες ἐν ἰδίῳ σακκίδιῳ ψυχὴν καὶ τὰ ὑπ' αὐτῆς τεχθέντα ὠάρια δυνάμεθα, ἀφ' οὗ προηγουμένως βεβαιωθῶμεν διὰ τῆς μικροσκοπήσεως περὶ τῆς ἐν τῷ σώματι τοῦ ἐντόμου τούτου παρουσίας ἢ μὴ τῶν σωματίων, ν' ἀπορρίψωμεν τὰ ὠάρια, ἢ ἂν ἡ παραγαγούσα αὐτὰ ψυχὴ ἀποδειχθῇ ἀσθενῆς, ἢ νὰ τὰ διατηρήσωμεν ἂν αὕτη ἀποδειχθῇ ὑγιής. Ἐπομένως 20—25 ἡμέρας μετὰ τὴν ἐν τοῖς σακκίοις ἐγκλείσιν τῶν ψυχῶν, ὅτε δηλαδὴ αὐταὶ εἶνε ἐντελῶς ἀπεξηραμμένοι (1), ἀρχόμεθα τῆς μικροσκοπήσεως

καὶ ἀπορρίπτουμεν τὰ ὠάρια τῶν ψυχῶν, ἀσθενεῖς θὰ εὐρεθῶσι περιέχουσαι σωματίαι καὶ διατηρούμεν τὰ τῶν ὑγιῶν.

Ἐνεκα τῆς καθ' ἀνάγκην τῶν ἡλικίης καὶ τῆς μορφῆς τοῦ μεταξοφόρου βόμβυκος ἐφαρμοζομένης ἐπιλογῆς, καθ' ἣν ἀπορρίπτονται ἄρκετὰ ἐντομα ἀσθενῆ καὶ ἐλαττωματικά, τὸ πρῶτον τοῦ ἀρχικῶς καταβληθέντων 1—2 ὄραμιων σπόρου θὰ εὐρεθῇ ἐπὶ τέλους ἐπαισθητῶς ἡλαττωμένον, ἀλλ' ἡ ἐλάττωσις αὐτοῦ θὰ ἦνε βεβαίως σχετικὴ πρὸς τὴν καθαρότητα τοῦ σπόρου, ὃν κατ' ἀρχὰς ἐλαβομεν. Ὅπως ἦμεις καὶ ἐν ἔχῃ τὸ βέβαιον εἶνε ὅτι σήμερον πρὸς παραγωγὴν ὀρισμένου κοσμοῦ ἐπιλέκτου σπόρου θέον νὰ προβαίνωμεν εἰς τὴν ἀνατροφήν τοῦ μὲν μεγαλιτέρου ἀριθμοῦ μεταξοσκωλήκων παρ' ὅσος ἄλλοτε θὰ ἐπῆρκει πρὸς τὸν σκοπὸν τούτον.

Ὁ ἐξησκημένος περὶ τὸν χειρισμὸν τοῦ μικροσκοπίου σηροτρόφος, βοηθούμενος καὶ ὑπὸ παιδός (πρὸς πλύσιν τῶν ὑαλίνων πλακῶν καὶ τῶν ἰγδίων, ἐξ ὧν, πρὸς διευκόλυνσιν τῆς ἐργασίας, χρησιμοποιοῦνται δύο ἢ τρεῖς). δύναται ἐντός ὥρας νὰ μικροσκοπήσῃ καὶ μέχρι 50 ψυχῶν ἂν δὲ ὑποθέσωμεν, ὅτι ἐκ τούτων θὰ εὐρῆ τὰς μὲν εἴκοσι σωματιούχους τὰς δὲ ὑπερλίτους τριᾶκοντα ὑγιεῖς. ἐντός 10 ὡρῶν θὰ ἔχῃ ὑγιᾶ σπόρον 300 ψυχῶν, ἢτοι περίπου εἴκοσι ὄραμιων (1).

Σημειωτέον δὲ ὅτι, κατόπιν τῶν ἀποπειλημένων ἐπιλογῶν, εἰς ἃς, ὡς ἀνωτέρω εἶδομεν, ὑπαβάλλεται ἡ ἀνατροφή, ἡ ἐπὶ πεντήκοντα ψυχῶν εὐρεσις εἴκοσι ἀσθενῶν εἶνε φαινόμενον σπανιώτατον. Οὐχ ἥττον ἀνεγράψαμεν τὸν ἀνώτατον τούτον ὄρον ὅπως καταδείξωμεν ὅτι καὶ ὑπὸ τῆς μᾶλλον δυσμενεῖς περιστάσεις ἢ διὰ τῆς μικροσκοπήσεως ἐπιλογῆς δὲν εἶνε ἐργασία βραδέϊα, ὡς συνήθως πιστεύεται. Δυνατὸν μάλιστα αὕτη νὰ ἐπιταχυθῇ μαγάλως ἰδίως ὅταν ὁ ἐξησκημένος ἤδη σηροτρόφος, μετὰ τινὰς μικροσκοπήσεις, βεβαιωθῇ ὅτι ἡ ἀναλογία

1 Ἡ μικροσκοπήσις τῶν νωπῶν ψυχῶν παρέχει δυσχερείας τινὰς. Ἐπομένως εἶνε προτιμότερον αὐταὶ νὰ ἐξετάζωνται ὅταν ἦνε ξηραί.

1 Συνήθως ὑπολογίζουσιν ὅτι 15 ψυχῶν σπόρος ζυγίζει ἐν ὄραμιον.



τῶν ἀσθενῶν ψυχῶν δὲν ὑπερβαίνει τὰ 10 ἐπὶ τοῖς 100. Ἐν τοιαύτῃ περιπτώσει ἀντὶ μιᾶς μόνης μικροσκοπεῖ ἀνά πέντε ἢ δέκα ψυχὰς ταυτοχρόνως, λαμβάνων καὶ τρίτων ἐν τῷ ἰγδίῳ συγχρόνως μικρὸν τμήμα ἐξ ἐκάστης αὐτῶν. Ἐὰν τὸ ἐκ δέκα λόγου χάριν ψυχῶν παρασκευαζόμενον οὕτω ταυτοχρόνως ὑγρὸν ἐξεταζόμενον διὰ τοῦ μικροσκοπίου δὲν παρουσιάσῃ τὰ χαρακτηριστικὰ τῆς ἀσθενείας σπέρματα, διὰ μιᾶς καὶ μόνης μικροσκοπήσεως ἐξακριβοῦται ἡ ὑγιῆς κατάστασις δέκα συγχρόνως ψυχῶν. Ἐν ἐναντία περιπτώσει, ἐὰν δηλαδὴ τὸ ὑγρὸν περιέχῃ σωμάτια, δεόν νὰ ἐπαναληφθῇ ἡ μικροσκοπήσις ἐξεταζομένης ἐκάστης τῶν δέκα ψυχῶν κατ' ἰδίαν. Πρὸς τοῦτο χρησιμοποιοῦνται τὰ ὑπολειφθέντα τμήματα τῶν σωμάτων αὐτῶν, ἕκαστον τῶν ὁποίων κατὰ τὴν πρώτην μικροσκοπήσιν ἐτέθη εἰς τὸ σακκίδιον ὅθεν ἐξήχθη.

Τοιαύτη εἶνε ἡ μέθοδος πρὸς παραγωγὴν ἐπιλέκτου σπόρου, σπόρου ἀπηλλαγμένου τῆς ἀτροφίας, περὶ ἧς ἐνταῦθα πρόκειται, ὡς καὶ πάσης ἄλλης μεταδοτικῆς νόσου. Καὶ εἶνε μὲν τὸ ποσὸν τοῦ οὕτω παραγομένου σπόρου μικρὸν ἀναλόγως τῶν καταβαλλομένων δαπανῶν καὶ ἐκτάκτων φροντίδων, ἀλλὰ συγχρόνως εἶμεθα βέβαιοι περὶ τῆς ἀμέπτου ποιότητος αὐτοῦ. Ἀρκεῖ δὲ ἡ διαχειμασις καὶ ἐκκόλαψις τοῦ σπόρου τούτου νὰ ἐκτελεσθῇ κατὰ τοὺς κανόνας τῆς ὑγιεινῆς, ὅπως αἱ καταβληθεῖσαι προσπάθειαι καὶ δαπάναι τοῦ σηρυτρόφου ἀμειψῶσι πλουσιοπαρόχως, διὰ μεγάλης ἐσοδείας ἐκλεκτοῦ κουκουλίου.

Δύναται δ' ὁ ἀσκηθεὶς περὶ τὴν χεῖρισιν τοῦ μικροσκοπίου νὰ μὴ περιορισθῇ ἐξυπηρετῶν ἀπλῶς τὰς ἰδίας αὐτοῦ ἀναγκάς, ἀλλὰ νὰ καταστήσῃ τὴν παραγωγὴν ἐπιλέκτου σπόρου βιομηχανίαν ἐπικερδέστατην. Δύναται, παράγων ἐν ποσῶ ἐπιλέκτον σπόρον, νὰ πωλῇ ἢ νὰ διαθέτῃ αὐτὸν ἐπὶ ἀποδόσει μέρους τοῦ παραχθῆσομένου κουκουλίου, εἰς πτωχὰς οἰκογενείας, αἵτινες δὲν εἶνε εἰς θέσιν, ἐνεκα ἐλλείψεως μέσων, νὰ προμηθεύωνται μικροσκόπια κτλ. Τοῦτο πράττοντες ἀπὸ ἐτῶν

ἤδη, πολλοὶ τῶν ἐν τῷ νομῷ Πιρούσης μαθητῶν μου πλουτίζονται ὠφελοῦντες συγχρόνως καὶ πολλοὺς ἄλλους.

## Η ΦΥΛΛΟΞΕΑΡΑ

### ΚΑΙ ΟΙ ΕΛΑΙΟΠΥΡΗΝΕΣ

Εὐχερέστατον εἶνε τὸ κατεδαφίζειν, δυσχερέστατον ὅμως τὸ ἀνοικοδομεῖν. Δύο μόνον ἔτη ἤρκεισαν ὅπως καταστραφῇ δημόσιον ἴδρυμα πρὸς κατάρτισιν τοῦ ὁποίου παρῆλθεν δεκαετία βλόκληρος. Ἐννοοῦμεν τὸ Δημόσιον δειροκομεῖον. Ἀλλὰ περὶ τούτου ἄλλοτε. Σήμερον πρόκειται περὶ τῶν διατάξεων ἐκείνων εἰς ἃς καὶ μόνας ὀφείλεται ἡ μέχρι τῆς ὥρας ταύτης προφύλαξις τοῦ τόπου ἀπὸ τῆς φυλλοξήρας, ὡς ἀπεδείξαμαν διὰ μακρῶν ἐν τῷ πρώτῳ ἄρθρῳ τοῦ τεύχους τούτου, καὶ ὡς παρεδέχθησαν πάντες, ἀφοῦ οὐδεὶς τῶν ἐνδιαφερομένων ἔσχε τὸ θάρρος νὰ διαψεύσῃ τὰ ὑφ' ἡμῶν ἐκτεθέντα καὶ καταγγελέντα.

Τὸ τάδε ἄρθρον τοῦ περὶ φυλλοξήρας νόμου, λέγουσιν οἱ ἐξ ἐπαγγέλματος καὶ ἐκ συμφέροντος μαστροχαλασταί, δὲν εἶνε ὀρθόν, ἢ Β. φυλλοξηρικὴ διάταξις εἶνε ἀνόητος, ἢ Γ. ὑποστηρίζεται ἐκ πείσματος, ἢ ἐξ ἀγνοίας τῶν πραγμάτων. Αὐτὰ εἶνε τὰ αἰώνια ἐπιχειρήματα τῶν μαστροχαλαστῶν, οἱ ὁποῖοι ὑπὸ τὴν ἐποψιν τῆς ἀντιλήψεως καὶ τῆς εἰλικρινείας κατ' οὐδὲν διαφέρουσι τοῦ ἀράπη τοῦ μύθου, ὅστις διὰ νὰ μὴ φάγῃ καὶ τὰς φλούδας τοῦ καρπουζιοῦ τὰς ἐμόλυνε καθ' ὅσον τὰς ἀπέριπτε, ἀλλ' ὁ ὁπεῖος καταναλώσας ἀπάσαν τὴν σάρκα τοῦ καρποῦ καὶ μὴ χορτασθεὶς, ἀνελάμβανεν ἀπὸ τοῦ ἐδάφους μίαν

πρὸς μίαν τὰς μολυνθείσας καὶ ἀπορριφθείσας φλοιύδας καὶ τὰς ἔτρωγεν, ἀφ' οὗ προηγουμένως ὅπως ἀναπαύσῃ τὴν συνείδησίν του ἐβεβαίωσεν ἑαυτὸν, κατόπιν λεπτομεροῦς ἐννοεῖται ἐξετάσεως, ὅτι δὲν ἦσαν μεμολυσμένοι. Τοῦτ' αὐτὸ θὰ συμβῆ καὶ μὲ τὰς περὶ φυλλοξήρας διατάξεις· μία κατόπιν τῆς ἄλλης θ' ἀποδεικνύονται ἡλίου φαινότατον ἀνόητοι, ἐπὶ ἀνεπιστημονικῶν βάσεων στηριζόμενοι, παραβλέπτουσαι τὴν βιομηχανίαν, τὸ ἐμπόριον, τὴν ναυτιλίαν ἢ καὶ αὐτὴν τὴν γεωργίαν, καὶ ἡ μία κατόπιν τῆς ἄλλης θὰ καταργῶνται ἀρκεῖ νὰ γινῆ τὸ πρῶτον ῥήγμα.

Πρὸς ἐπιτυχίαν τοῦ ῥήγματος τοῦτου λοιπὸν ἀγωνίζονται ἤδη κύριοί τινες καταβάλλοντες ὁμολογουμένως ὑπερανθρώπους προσπάθειας.

Ἐνῶ πάντες ὁμολογοῦσιν ὅτι ἢ μὴ τήρησις τῶν νόμων εἶναι τὸ μόνον αἷτιον τῆς ἐξαντλησάσης τὸν κόπον ἀσθενείας, οἱ κύριοι οὗτοι, πρὸς ἐπίτευξιν τοῦ ῥήγματος, διακηρύττουσιν ὅτι «γενικῶς σήμερον ὁμολογεῖται ὅτι εἰάν ἐλειπον ἀπὸ τῆς νομοθεσίας μας νόμοι τινὲς καὶ Διατάγματα δὲν θὰ ἄφινον πιθανῶς μέγα κενόν, καὶ τὰ ἐκ τῆς ἐλλείψεως αὐτῶν ἄτοπα δὲν θὰ ἦσαν μεγαλύτερα τῶν κακῶν τὰ ὅποια πολλάκις ἠμιοιουργοῦσι». «Παύουν οἱ νόμοι»· αὐτὸ εἶνε τὸ ἀναμαστώμενον παθῆναι ὑπὸ τῶν κατ' ἐξοχὴν πταιόντων, ὑπὸ τῶν ἀσεβῶς καὶ ἀναιδέως παραβιαζόντων τοὺς νόμους ἐνεκα ἰδιοτελείας ἢ ἐπιδείξεως ἀνυπάρκτου σοφίας.

Οἱ ἀσεβεῖς καὶ ἀναιδέεις αὐτοὶ παραβιάσται τῶν νόμων ἐρχονται σήμερον νὰ φέξωσι νόμον, ἢ ἀρτιότης καὶ ἐπὶ ὀλόκληρον δεκαπενταετίαν ἀύστηρὰ τήρησις τοῦ ὁποίου ἔσωσαν τὴν τόπον ἀπὸ βαθείας καταστροφῆς, ὅπερ ἀσυστόλως ἀρνοῦνται.

Αὐτοὶ συνεταριζόμενοι μετὰ βιομηχανίων δημοσιεύουσι ἄρθρα καὶ τεύχη ὀλόκληρα, ἐν οἷς καταχωρίζουσι τὰς ὑπε' αὐτῶν προκαλουμένας γνωμοδοτήσεις ὅπως ἀποδείξωσιν ὅτι διὰ τῆς ὀθενδήποτε εἰσαγωγῆς ἐλαιοκυρῆνος οὐδεὶς κίνδυνος μεταδόσεως τῆς φυλλοξήρας ὑπάρχει.

Ὅπως δ' ἐπιτύχωσι τοῦ σκοποῦ τῶν λειωροῦσι καὶ φέγουσιν ἐκεῖνον ὅστις ὑπέδειξε τὴν ἀναγκὴν τῆς ἀπαγορεύσεως τῆς εἰσαγωγῆς τοῦ προϊόντος, τοῦτου τὴν ἀποδίδοσι γνώμην καὶ θεωρίας τὰς ὁποίας αὐτὸς οὐδέποτε ἐξέφερε, καὶ διαστρέφουσι καὶ κολυβοῦσι χωρὶς τῶν συγγραμμάτων αὐτοῦ, αὐτοὶ, οἱ πλὴν τῶν τελευταίως ὑβριστικῶν κενὰ τοῦ κ. Γενναδίου ἄρθρων τῶν μηδὲν ἠιανοητικῶν ἔργων ἔχοντες, νὰ ἐπιδείξωσιν.

Ἄλλ' ἀφ' οὗ εἴχετε ἰνδοισμοὺς ὡς πρὸς τὴν ἀκρίβειαν καὶ τὴν ὀρθότητά τῶν γνώμῶν τοῦ κ. Γενναδίου διατί προκαλεσάτε καὶ αὐτοῦ τὴν γνωμοδοτήσιν; Μήπως ἠλπίζετε ὅτι οὗτος ἐνεκα φόβου ἢ ἰδιοτελιῶν ὑπολογισμῶν ἤθελεν ἀποφανθῆ εἰναικῶς πρὸς τὰ συμφέροντα ὑμῶν καὶ μὴ συμφέροντα τῆ Πολιτείας;

Ἄλλ' ἀφ' οὗ ἐδημοσιεύσατε τὰς παντοίας περὶ τοῦ προκειμένου θέματος ἀνεπιστήμους καὶ τὰς τῆ εἰσηγήσει ὑμῶν προκληθείσας ἐπιστήμους γνωμοδοτήσεις, διατί παρελείψατε, ὅχι νὰ δημοσιεύσητε, ἀλλὰ τουλάχιστον ν' ἀναφέρητε τὴν ὡσαύτως τῆ εἰσηγήσει ὑμῶν προκληθεῖσαν ἐπίσημον γνωμοδοτήσιν τῆς ἰταλικῆς Κυβερνήσεως;

Τὸ διὰ τὸ φανερῶναι αὐτῆ ἢ γνωμοδοτήσιν, ἥτις εἶνε ἐντελῶς μὲν ἀντίθετος πρὸς τὰ συμφέροντα ὑμῶν, πλήρῃστατα δὲ σύμφωνος πρὸς τὰ ὑπὸ τοῦ κ. Γενναδίου κανονισθέντα, ἀναφέρουσα πρὸς τοὺς ἄλλοις ὅτι εἰάν Ἰταλίᾳ ἐπιτρέπεται ἡ εἰσαγωγή ἐλαιοκυρῆνων μόνου εἰάν πρόκειται περὶ παραγωγῆς ἐλαίου· ἀπαγορεύεται δὲ ῥητῶς ἢ χρῆσις τῶν ἐλαιοκυρῆνων πρὸς λέπανσιν ἢ δι' ἄλλον σκοπόν\* πρὸς πρόληψιν δὲ πάσης καταχρήσεως προσδιορίσθησαν καὶ τὰ τελωνεῖα ἐν Ἰταλίᾳ, τὰ ὅποια δεῖν νὰ παραλαμβάνωσι τοὺς ἐλαιοκυρῆνας.

Ἐπιθυμοῦμεν νὰ μάθωμεν ποίαν οἱ κύριοι κυρηελαιοποιοὶ καὶ οἱ συνέταιροι αὐτῶν ἔχουσι γνώμην περὶ τῆς ἐπιμελῶς ὑπ' αὐτῶν παρασιωπημένης ταύτης τῆς Ἰταλικῆς Κυβερνήσεως πληροφορίας ὡς πρὸς τὰ ἐν τῇ φυλλοξηριώσῃ ταύτῃ χώρᾳ περὶ



έλαιοπυρῆνος κακανονισμένα, τὰ ὅποια εἶνε ἀπόρροια ἀποφάσεων πολυμελοῦς συμβουλίου συγκειμένου ἐξ ἐπιστημόνων οὐχί τυχαίων; Διατί καὶ οὗτοι φοβοῦνται τὸν ἐλαιοπυρῆνα καὶ ἀπαγορεύουσι τὴν χρῆσιν αὐτοῦ πρὸς λίπανσιν ἢ δι' ἄλλου λόγον; Μὴ καὶ οὗτοι δὲν ἠξέουρον τί λέγουν; Μὴ καὶ οὗτοι φεύδονται; Μὴ καὶ οὗτοι ἐκ πείσματος ἢ ὅπως καταστρέψωσι τὴν ἐλληνικὴν βιομηχανίαν ἐγνωμάτευσαν κατὰ τῆς ἐλευθέρου καὶ ὀθενδήποτε εἰσαγωγῆς τοῦ ἐλαιοπυρῆνος εἰς τὴν πατρίδα των; Διότι καὶ ἐν Ἰταλίᾳ δὲν ἐπιτρέπεται ἡ ὀθενδήποτε εἰσαγωγή τοιοῦτου, δι' ἧ καὶ ἀπαιτεῖται ὁ εἰσαγόμενος ἐκεῖ ἐλαιοπυρῆν νὰ συνοδεύηται μὲ πιστοποιητικὸν προελεύσεως (1).

Ἡ μέθοδος ἦν οἱ κ.κ. πυρηνελαιοποιοὶ ἠκολούθησαν πρὸς ὑποστήριξιν τῶν ἀτομικῶν των συμφερόντων ἦτο φυσικωτάτη. Δὲν θὰ ἦτο βεβαίως λογικὸν ν' ἀναμένωμεν παρ' αὐτῶν νὰ ὁμολογήσωσιν ὅτι διαβλέπουσιν ἔστω καὶ τὸν ἐλάχιστον κίνδυνον εἰς τὴν εἰσαγωγὴν ἐλαιοπυρῆνος ἐκ χωρῶν φυλλοξηριωσῶν ἢ ὑπόπτων. Εἶνε μάλιστα ἔξιον ἀπορίας πῶς δὲν ἐπρότεινον ὡς φάρμακον ἀλάνθαστον κατὰ τῆς φυλλοξήρας αὐτὸν τὸν ἐλαιοπυρῆνα, ἀφ' οὗ τοῦτο ἐξάγεται ὀφθαλμοφανῶς ἐκ πλείστων τῶν γνωμοδοτήσεων, ἃς περισυλλέξαντες ἐδημοσίευσαν. Καὶ πράγματι εἰς τὰς πλείστας τῶν γνωμοδοτήσεων τούτων διὰ τόσον ζωηρῶν χρωμάτων περιγράφονται τὰ παντοῖα ἀέρια καὶ τὰ ποικίλα ἔλαια τοῦ ἐλαιοπυρῆνος, ὥστε ὁ ἀναγινώσκων αὐτὰς δύναται ἀσφαλῶς νὰ συμπεράνη ὅτι ἡ φυλλοξήρα θὰ τινάσῃ τὰ πέταλα καὶ παρασάγγας ὅλας μακρὰν τοῦ ἐλαιοπυρῆνος εὔρισκομένη.

Ἡ ἀνακάλυψις τῶν παραδόξων τούτων ἰδιοτήτων τοῦ ἐλαιοπυρῆνος προέκυψε, δὲν ἀμφισβἄλλω, ἐκ τοῦ ὅτι αἱ ἐν λόγῳ γνωμοδοτήσεις συνετάχθησαν ἐπὶ τῇ βἄσει δεδομένων χορηγηθέντων ὑπὸ τῶν ἐνδιαφερομένων πυρηνελαιοποιῶν καὶ τῶν

(1) Βλέπε «Ἑλληνικὴν Γεωργίαν» 1891, σελ. 46 καὶ 290.

συναταίρων αὐτῶν. Οὗτοι ὑποστηρίζουσι πράγματι ὅτι οἱ μεταφερόμενοι ἐλαιοπυρῆνες δὲν περιέχουσι χῶματα καὶ ὅτι πρὸ τῆς φορτώσεως αὐτῶν ἢ κατὰ τὸν διάπλουν πάντοτε ἀναπτύσσεται ἐν αὐτοῖς θερμοκρασία πλουτώνειος ἢ ὀπωσθήποτε ἀνωτέρα ἐκείνης εἰς ἣν δύνανται νὰ ζήσωσιν ἔντομα.

Ἄλλ' ἀμφότεροι οἱ ἰσχυρισμοὶ οὗτοι εἶνε ἀνακριθέστατοι. Δὲν εἶνε ἀκριβὲς οὔτε δύναται ν' ἀποδειχθῇ ὅτι εἰς πάντα τὰ φορτία ἐλαιοπυρῆνος καὶ καθ' ἅπασαν τὴν μάζαν καὶ τὴν ἐπιφάνειαν αὐτῶν ἀναπτύσσεται θερμοκρασία ἀνωτέρα ἐκείνης εἰς ἣν τὰ ἔντομα δύνανται νὰ ζήσωσι· διὰ τοῦτο δὲ ἀκριβῶς ὁ κ. Ἀποστολίδης, ἀμερολήπτως καὶ ὀρθῶς γνωμοδοτῶν, λέγει: «Ἄν αἱ παρατηρήσεις εἰδικῶν χημικῶν καὶ φυσικῶν ἀποδεικνύωσιν ὅτι ἐν τῇ μάζῃ τοῦ ἐλαιοπυρῆνος ἐπικρατεῖ διαρκῶς, καὶ κατ' αὐτὴν ἔτι τὴν ἐπιφάνειαν, θερμοκρασία ἀνωτέρα τῶν 50 βαθμῶν ὡς ἐκ τῆς τελουμένης ζυμώσεως οὐδεὶς δύναται ἀκαταμαχῆτως νὰ διῖσχυρισθῇ ὅτι ἐν τοιαύτῃ μάζῃ δύνανται νὰ διατηρήσωσι τὴν ζωτικότητα αὐτῶν τὰ ὡὰ τῶν ἔντομων καὶ μεταδοθῶσι δι' αὐτῶν ἔντομα καταστρεπτικῶς».

Εἶνε γνωστὸν καὶ ἀποδεδειγμένον ὅτι ἐνίοτε, ὅταν οἱ ἀτμοσφαιρικοὶ ὄροι καὶ ἡ κατάστασις τοῦ ἐλαιοπυρῆνος ἦνε εὐνοϊκοί, δύναται ν' ἀναπτυχθῇ ἐν αὐτῷ θερμοκρασία οὐχί πεντήκοντα μόνον βαθμῶν, ἀλλὰ καὶ πολὺ ἀνωτέρα· ἀλλὰ τοῦτο δὲν ἀποτελεῖ τὸν κανόνα—εἶνε ἡ ἐξαιρέσις— Ἄλλὰ καὶ κανὼν ἐάν ἦτο δὲν θὰ ἀπετέλει ἰσχυρὸν λόγον ὅπως ἐπιτραπῇ ἡ ἐλευθέρα εἰσαγωγή τοῦ ἐλαιοπυρῆνος, ἀφοῦ αἱ ἐξαιρέσεις δὲν εἶνε δυνατὸν νὰ βεβαιῶνται ἐκάστοτε μετὰ τῆς δεούσης ἀκριβείας δι' ὀργανώσεως οἰουδήποτε ἐλέγχου.

Γνωρίζομεν ποίαν σημασίαν ἔχει ὁ ἔλεγχος παρ' ἡμῖν, ὅταν μάλιστα ἀνατίθεται εἰς ὑπαλλήλους, οἱ ὅποιοι ἀναφανδὸν διακηρύττουσιν ὅτι διὰ τὴν προαγωγὴν των μόνον εἰς τὰ μέσα ἔχουσι πεποιθήσιν· γνωρίζομεν τὰς παρενοχλήσεις, τοὺς γλυκεῖς λόγους, τὰς πιέσεις, τὰ παντὸς εἶδους μέσα καὶ αὐτὰς τὰς ἀπειλάς, εἰς ἃς καταφεύγουσι παρ' ἡμῖν οἱ ἀποπειρώμε-

ναι γὰρ διαφύγῃσι τὸν ἔλεγχον καὶ οἱ ἐπιδιώκοντες τὴν κατάργησιν διατάξεων κατὰ τῶν ὁσίων προσκόπτουσι τὰ ἀτομικά των συμφέροντα. Ὁ ἐν τῇ ὑπηρεσίᾳ βίος τοῦ γράφοντος ταῦτα εἶνε ζῶσα ἱστορία τῆς καταδρομῆς ἣν ὑφίσταται ὁ ἑλληνας ὁ ἐνοῶν ἀπαρεγκίτως γὰρ ἐκπληροῖ τὸ καθῆκον αὐτοῦ, ὁ ἐλέγχων ἀδεκῶστως.

Ἄλλως πᾶς τις δύναται γὰρ συμπεράνῃ πόσον δυσχερῆς, εἰ μὴ ἀδύνατος, ἤθελεν ἀποβῆ ἢ ἐξακρίβωσις τοῦ βαθμοῦ τῆς πρὸ τοῦ διάπλου ἢ καὶ κατὰ τοῦτον ἀναπτυχολίσης θερμοκρασίας εἰς πάντα τὰ μέρη φορείου ἐλαιοσυρῆνος.

Τὰς αὐτὰς δυσχερείας παρουσιάζει ἡ ἐξακρίβωσις τοῦ ποσοῦ καὶ τοῦ ποιοῦ τοῦ ἀπαντῶμενου ἐν τῇ ἐλαιοσυρῆνι χώματος.

Δὲν εἶνε ἀνάγκη γὰρ μεταβῆ τις εἰς τὸ Ἀδραμύτιον ὅπως βεβαιωθῆ ὅτι ἀπὸ τῆν Ἀνατολῆν εἰς τοὺς ἀμπελώνους φυτεύονται καὶ ἐλαιόδένδρα καὶ ὅτι ὁ ἐλαιοσυρῆν σιφρεύεται ἢ ρίπτεται ἔξω τοῦ ἐλαιοτριβείου καὶ ἐπὶ τοῦ χώματος, διότι ταῦτα εἶνε πασίγνωστα, συνηθιζόμενα καὶ παρ' ἡμῖν. Ἐὰν δὲ ἐν Ἀδραμύτιῳ, παρὰ τὸ ὁπίον, κατὰ τὴν μαρτυρίαν τοῦ ἀξιολόμου κ. Α. Ἡλιοπούλου, πρὸ πολλοῦ ἐνέσκηψεν ἡ φυλλοξήρα, προφυλάττουσι τὸν ἐλαιοσυρῆνα παρῶντες αὐτὸν εἰς ὑπόστεγα, καὶ ἐκεῖ, ὡς πανταχοῦ ἄλλοθι, σιφρεύεται οὗτος ἐπὶ τοῦ χώματος, διότι τὰ ὑπόστεγα ταῦτα οὕτε σαναθωμένα εἶνε οὕτε πλακωστρομένα. Ἀλλὰ καὶ ἐκεῖ, κατὰ τὴν μαρτυρίαν τοῦ αὐτοῦ κ. Ἡλιοπούλου, αὐτὰν τὰ ἐλαιοκτῆματα συμβαίνει γὰρ φθάνωσι καὶ γὰρ ἐγγίξωσι τὰς οἰκίας τῶν χωρικῶν οἱ ἐλαιόμυλοι εὔρηνται ἐντὸς τῶν ἐλαιῶνων» καὶ ἐκεῖ ἐλαῖαι καὶ ἄμπελοι συμβαίνει γὰρ παραφύονται ὅπου κλήγει ἡ περιφέρεια τῶν ἀμπελοκτημάτων καὶ ἀρχίζει ἡ τῶν ἐλαιοκτημάτων» καὶ ἐκεῖ, κατὰ τὴν μαρτυρίαν πάντοτε τοῦ κ. Ἡλιοπούλου, αὐτὰρχουσιν ἀναμίσξ δένδρα ἐλαιῶν ἐντὸς ἀμπελώνων». Ἐνθα δὲ ἐν Ἀδραμύτιῳ καὶ Μυτιλήνῃ, ἐνθα ἡ ἐλαία ἀποτελεῖ τὸ πρωτίτως καλλιεργούμενον εἶδος, καὶ ἐπομένως ἐνθα ἡ ἐλαιοβιομηχανία

εἶνε πολὺ πλέον προοδευμένη ἢ ἄλλοθι, ἐν ἐκεῖ, λέγομεν, δὲν ὑπάρχουσιν ἐλαιοτριβεῖα λειτουργοῦντα εἰς τὸ ὑπαίθρου (ὅπερ δὲν μείνῃ ποσῶς τὸν κίνδυνον), εἰς ἄλλα μέρη τῆς Ἀνατολῆς, καὶ ὠριμμένως εἰς τὴν Κύπρον, ὑπάρχουσι τοιαῦτα, ὡς ἐβεβαιώθη καὶ ἐγγράφη ὑπὸ τοῦ κ. Γενναδίου πολὺ πρὶν ἀναφυῆ τὸ προκείμενον ζήτημα («Ἑλληνικὴ Γεωργία» 1895, σελ. 302).

Δὲν δύναται τις λοιπὸν λογικῶς ν' ἀρνήσῃ τὴν παρουσίαν χώματος ἐν τῇ ἐλαιοσυρῆνι, ὅστις πανταχοῦ, κατὰ γενικὸν κανόνα, μετὰ τὴν ἀπὸ τοῦ ἐλαιοκτεστηρίου ἐξαγωγήν σιφρεύεται ἢ ρίπτεται ἐπὶ τοῦ χώματος καὶ ὡς ἐπὶ τὸ πλεῖστον εἰς τὸ ὑπαίθρου, ἐνίοτε δὲ καὶ εἰς ἀμπελώνους. Ἐὰν δὲ εἰς τινα καλῶς κατηρητισμένα καὶ μεγάλα ἐλαιοτριβεῖα τῆς Ἀνατολῆς λαμβάνεται ἡ πρόνοια γὰρ φυλάσσηται ὁ ἐλαιοσυρῆν ἐν ἀποθήκῃς (καὶ οὐχὶ ἐν ὑπερστέγῃς) τοῦτο ἀποτελεῖ βεβαίως ἐξαιρέσιν. Ἄλλως τῶν τελείων ἐλαιοτριβείων τὸν ἐλαιοσυρῆνα δὲν προτιμῶσιν οἱ πυρηνελαιοποιοῖ, αἰατι οὗτος παραβαλλόμενος πρὸς τὸν ἐλαιοσυρῆνα τῶν μικρῶν καὶ ἀτελῶν, εἶνε πτωχὸς εἰς ἔλαιον — Ἐνθα ὁ ἐλαιοσυρῆν τῶν μεγάλων ἐλαιοτριβείων, χάρις εἰς τὰ τελειότερα αὐτῶν μηχανήματα, δὲν δύναται γὰρ περιέχει πλέον τῶν 5—10 σ)ο ἔλαιον, ὁ τῶν μικρῶν καὶ ἀτελῶν ἐλαιοτριβείων περιέχει 10—20 σ)ο ἔλαιον, ἐνίοτε δὲ καὶ πλεονότερον.

Ἄλλ' οὕτε εἶνε δυνατόν ν' ἀποδειχθῆ ὅτι πάντα τὰ χώματα τὰ ἐν τῇ ἐλαιοσυρῆνι ἀπαντῶμενα εἶνε ἐλαιοβρωθῆ καὶ ὅτι δὲν εἶνε δυνατόν γὰρ συνυπάρχωσι καὶ βῶλοι ἀκόμη χώματος, ὡν τὸ ἐσωτερικὸν γὰρ μὴ περιέχει οὐδὲ σταγόναν ἔλαιου. Ἀκριβῶς δὲ τὴν οὐδόπως ἀκρίβανον ταύτην περιστάσιν προσπαθοῦντες γὰρ ὑπεκρύψωσιν οἱ εἰδικοί ὑπάλληλοι τοῦ ὑπουργείου τῶν Ἐσωτερικῶν ἐν τῇ πρὸς αὐτὸ ἐκθέσει των, ἐν καὶ διαρρηθῆν κηρύσσονται ὑπὲρ τῆς ὁθενδήποτε ἐλευθέρως εἰσαγωγῆς τῶν ἐλαιοσυρῆνων, οὐχ ἥττον, ἀρνοῦνται ἄρδην τὰ εἰς δεκά ἔλας σελίδας ἀναμασσόμενα λέγοντες, ὅτι πάντα ὅσα



ἐν τῇ ἐκθέσει των ἀναφέρουσι ἀδὲν ἰσχύουσιν δι' ἐλαιοπυρῆνας, οἵτινες ἤθελον ἀποδειχθῆ λίαν νουθευμένοι διὰ τῆς ἀναμίξεως πολλῶν χωμάτων». Ἡ περιστασις δὲ αὕτη, καθ' ἡμᾶς, ὡς καὶ κατὰ πάντα λογικὸν ἄνθρωπον, δὲν προλαμβάνεται οὔτε ἐλέγχεται ὑπὸ τοῦ συμφέροντος τῶν βιομηχάνων, ὡς οἱ μὴ θέλοντες νὰ ὑμολογήσωσι τὴν ἀλήθειαν φρονοῦσιν.

Ἄλλως τὸ ἔλαιον, ὡς καὶ πᾶσα ἄλλη λυπαρὰ οὐσία δέον νὰ ἔλθῃ εἰς ἄμεσον καὶ πλήρη συνάφειαν μετὰ τοῦ ἐντόμου καὶ τῶν σπερμάτων αὐτοῦ ὅπως τὰ καταστρέψῃ, δὲν φρονεῖται δὲ κατ' ἀνάγκην ἢ φυλλοξήρα ὑπὸ τῶν παντοίων ἀερίων τὰ ὅποια ἀναπτύσσονται κατὰ τὴν ζύμωσιν τοῦ ἐλαιοπυρῆνος.

Τοῦτο ἦτο φυσικὸν ν' ἀγνοῶσιν οἱ παρ' ἡμῖν ἄριστοι μὲν χημικοί, οὐχὶ δὲ βεβαίως καὶ ἄριστοι φυλλοξηρικοί. Οἱ ἀσχολούμενοι περὶ τὰ φυλλοξηρικά γινώσκουσι τὰ πρὸ πολλοῦ τῇ ἐντολῇ τῆς Γαλλικῆς Κυβερνήσεως τελεσθέντα λεπτομερῆ πειράματα πρὸς ἐξακρίθωσιν τῆς ἐπὶ τῆς φυλλοξήρας ἐπιδράσεως παντοίων οὐσιῶν, ἐν αἷς συμπεριλαμβάνονται καὶ τὰ κατὰ τὸ μᾶλλον ἢ ἥττον ῥευστὰ ὑπολείμματα τῆς ἐλαιοποιίας τὰ ἀναδίδοντα λίαν δυσάρεστον ὀσμὴν (*exhale une odeur très-désagréable*)», ἥτις δὲν εἶνε ἄλλο εἰμὴ τὰ ἀέρια τὰ ὅποια ἀναδίδει καὶ ὁ ἐλαιοπυρῆν ὅταν ζυμοῦται καὶ τὰ ὅποια ὑπέθεσάν τινες παρ' ἡμῖν ὡς σφύδρα ἐντομοκιόνα. Τὰ ἀέρια ταῦτα ἀπεδείχθη ὅτι οὐδόλως παρενοχλοῦσι τὴν φυλλοξήραν, καὶ ἐν ἔτι αὕτη ἀναπνέη αὐτὰ ἐπὶ ὀλόκληρον μῆνα (1).

Ἄλλὰ τοῦτο ὄφειλον νὰ γινώσκωσιν οἱ γεωπόνοι, τινὲς τῶν ὁποίων ὡς μόνον ἐπιστημονικὸν ἐφόδιον φέρουσιν ὑπὸ μάλης

τὴν «Ἑλληνικὴν Γεωργίαν», ἐκ τῆς ὑποίας, ὡς καλαὶ μέλισσαι, ἀρύονται πᾶσαν τὴν σοφίαν αὐτῶν, ποιοῦντες ἐκᾶστοτε γενναίαν χρῆσιν ὄρων, φράσεων, ἐστὶ δ' ὅτα καὶ ὀλοκλήρων χωρίων αὐτῆς.

Οἱ κύριοι πυρηνελαιοποιοὶ καὶ οἱ συνέταιροι αὐτῶν διατινούνται ὅτι ὁ ἐγγχώριος ἐλαιοπυρῆν δὲν τοῖς ἐπαρκεῖ, οὐχ ἥττον ὑμολογοῦσι δικαιολογοῦμενοι ποικιλοτρόπως, ὅτι δὲν ἤρχισαν εἰσέτι νὰ χρησιμοποιοῦσι τὸν ἐλαιοπυρῆνα τοῦ κατ' ἐξοχὴν ἐλαιοφόρου Πηλίου. Λέγουσιν δὲ ὅτι τὰ ἐννέα ἐν Ἑλλάδι ἐργαστάσια πυρηνελαιίου καὶ σάπωνος ἔχουσιν ἀνάγκην 40—50,000,000 (καὶ δικτὶ ὄχι 100 ἑκατομμυρίων;) ὀκάδων ἐλαιοπυρῆνος ἐτησίως καὶ προσποιοῦνται ὅτι ἀγνοοῦσιν ὅτι ἡ ἐγγχώριος ἐλαιοπαραγωγὴ ἀποφέρει πολὺ ἀνώτερον τούτου ποσόν.

Ἴδου ἡ ἀπόδειξις.

Ἰνωρίζομεν ὅτι ὁ κατὰ τὴν τελευταίαν πενταετίαν ἐτήσιος μέσος ὄρος ἐξαγωγῆς ἐλαίου εἶνε πέντε ὡς ἐγγιστικὸν ἑκατομμύρια ὀκάδες. Τὸ ποσὸν τῆς ἐπιτοπίου καταναλώσεως εἶνε ἄγνωστον. Δὲν θ' ἀρνηθῶσιν ἐντούτοις οἱ κύριοι οὔτοι ὅτι οἱ Ἕλληνες ἡμεῖθα μᾶλλον ἐλαιοφάγοι τῶν Ἰταλῶν (κυρίως ἔνεκα τῶν μετ' ἐλαίου νηστειῶν), εἰς τοῦς ὁποίους ἀναλογοῦσιν 22 ὀλαι ὀκάδες ἐλαίου (πλὴν τοῦ ἐξαγομένου) κατ' ἄτομον καὶ κατ' ἔτος. Ἀλλὰ πρὸς χάριν τῶν κυρίων πυρηνελαιοποιῶν ἃς περαδεχθῶμεν ὅτι ἐν Ἑλλάδι ἡ κατανάλωσις (πρὸς βρῶσιν καὶ καῦσιν) ἀνέρχεται μόνον εἰς δέκα ὀκάδες ἐλαίου κατ' ἄτομον καὶ κατ' ἔτος. Ἐπὶ πληθυσμοῦ λοιπὸν ἐκ 2,200,000 ἡ κατανάλωσις δέον νὰ ὑπολογισθῇ ὡς ἀνερχομένη κατ' ἐλάχιστον ὄρον εἰς 22,000,000, πλέον 5,000,000—τὸ ἐτησίως ἐξαγόμενον ἔλαιον — ἐπομένως θὰ ἔχωμεν παραγωγὴν 27,000,000 ὀκάδας ἐλαίου προερχομένου ἐκ πενταπλασίων ἐλαιῶν, ἥτοι ἐξ 135,000,000 ὀκάδων τοιούτων, αἵτινες ἐκ-θλιβόμεναι ἀφίνουσι καθαρὸν ἐλαιοπυρῆνα 40 c)ο, δηλαδὴ 54 ὀλαι ἑκατομμύρια ὀκάδας.

Ὡστε καὶ κατὰ τοῦς μετριοτέρους ὑπολογισμοὺς μόνος ὁ

(1) On ne trouva pas d'effet sensible: presque tous les insectes étaient encore vivants. Il en fut de même au bout de six autres jours; après un mois de séjours dans le flacon, les Phylloxéras vivants étaient toujours en grand nombre; la pâte huileuse était donc, par la vapeur, sans action sur le parasite de la vigne (Expériences faites à la station viticole de Cognac etc. σελ. 90).

έγχωριος έλαιουκωρήν είνε πλέον ή έπαρκής διά τήν διαρκή τροφοδότησιν τῶν έννέα ύπαρχόντων έργοστασίων και διά τήν ίδρυσιν μάλιστα και δεκάτου, χάριν τοῦ όποιου έγένετο κατ' αὐτάς ή κατά τοῦ περιφύλλοξήρας νόμου έκστρατεία μετά πρωτοφανούς ήμολογουμένως πατάγου και ύδρολογίου.

Δέν ύπολείπεται λοιπόν εἰς τοὺς κυρίους έργοστασιαρχάς εἰμή ή καλή θέλησις όπως τό ταχύτερον μεριμνήσωσι περί τῆς περισυλλογῆς έγχωρίου χρησίμου πρώτης ύλης (ήτις κατά τό πλεῖστον δέν θα χρησιμοποιεῖται άν άφελή έλευθέρη ή από τοῦ έξωτερικοῦ εἰσαγωγή τοιαύτης) και οὐχι άχρήστιον γνωμοδοτήσεως περί θεμάτων γνωστών και ληλυμένων από πολ- λοῦ.

Ἄλλ' οἱ κύριοι πυρηνελαισιοιοὶ προσκυῖτοι προσπεισῶνται ότι δέν γνωρίζουσιν ότι πᾶσα ή μικρασιατική παραλία, από τῆς άκτῆς τῆς έναντι τῆς Σύμου (συμπεριλαμβανομένης από πολλοῦ και τῆς νήσου ταύτης) μέχρι τοῦ Βοσπόρου, είνε φυλλοξηριώσα και ότι κατ' μεγίστην εἰσείκειαν τοῖς έπατράκι ή μεταφορᾷ έλαιουκωρήνας εκ τινων μῆ φυλλοξηριωσῶν νήσων τῆς Τουρκίας. Προσπεισῶνται ότι άγνοοῦσιν ότι τήν μῆ φυλλοξηριώσαν Τύνιδα άποχωρίζουσι τῶν φυλλοξηρικῶν κέντρων τῆς Ἄλγερίας άπέραντοι έρημοι έκτάσεις.

Προσπεισῶνται εἰνε ώσαύτως ή άγνοία των όσον άφορᾷ τὰς σχετικὰς περί άχύρου και ξηροῦ χόρτου άπαγορευτικὰς διατάξεις. Ἄπαγορεύεται ή εἰσαγωγή τῶν πρὸς διατροφήν κτηνῶν ξηρῶν χόρτων και άχύρων, εἰότι εἰς ταῦτα άπαντᾷται χῶμα και συηθέστατα εἰς κατάστασιν βῶλων. Δέν άπαγορεύεται ή εἰσαγωγή τῶν χρησιμευόντων πρὸς συσκευῆν έμπευμά- των χόρτου και άχύρου εἰότι εἰς ταῦτα οὐδέποτε άπαντᾷται χῶμα, ως ή άλλοτε άρμολία ύπηρεσία έβεβαιώθη εἰς ίδίας άντιλήψεως και εκ πολλῶν πληροφοριῶν, τὰς όποιὰς έλαβεν. Δέν περιέχουσι δέ ταῦτα χῶμα εἰότι πρὸς συσκευῆν έμπευμά- των εκλέγονται άχυρα και χόρτα καθαρά και εἰότι κατά ταῦ- την αἱ φυτικά αὐτα οὐσία χειρίζονται κατ' επανάληψιν,

συσχεφόμεναι ή διπλωνόμεναι και πιεζόμεναι, τινάσσονται και άποκαθίρονται κατ' ανάγκην. Ἄλλως ή άπαγορευσις τῶν χόρτων και τῶν άχύρων τούτων θα έδυσχεραίνε σπουδαίως τό έμπόριον και θα άπέφερε μεγάλην ύπερτίμησιν εἰς έμπορεύματα, τὰ όποια δέν κατασκευάζονται εν τῷ τόπῳ, άλλ' εἰσάγονται έξωθεν.

Ἐντούτοις εἰάν άκριβέστερα τῆς άλλοτε γενομένης έρεῦνης ήθελεν άποδείξει ότι και ταῦτα τὰ άχυρα και τὰ ξηρά χόρτα φέρουσι χῶμα οὐδ' επί στιγμῆν δέον ν' αναβληθῆ ή άπαγο- ρευσις και αὐτῶν, ως και τῶν άχύρων θα ών συσκευάζονται τὰ ώκ, κ. Κ. Ἄγγελόπουλε.

Όμοίως προσπεισῶνται να ήνε ή άπορία ήν εκφέρου- σιν οἱ κύριοι πυρηνελαισιοιοὶ και τινες γεωπόνοι ως πρὸς τόν λόγον τῆς μῆ άπαγορεύσεως τῆς εἰσαγωγῆς κοπριῶν (1), εἰότι ώφείλον να γνωρίζουσιν ότι πᾶντα τὰ περιττώματα εκπέμπου- σιν άμμωνίαν, ήτις ταχέως φονεύει πᾶν έντομον, και ώρισμένως τήν φυλλοξηραν, ως έβεβαιώθη διά πειραμάτων κατ' επανάλη- ψιν (2). Ἄλλ' εἰάν "Έλληνες έπιστήμονες, πρὸς κατασχόντην τῶν Εὐρωπαιῶν, εὐτυχήσωσι ν' άποδείξωσι τό έναντιον, δέον αὐθωρεῖ ν' άπαγορευθῆ και ή εἰσαγωγή τῶν κοπριῶν, ως και πάσης άλλης οὐσίας, ήτις ήθελεν άποδειχθῆ εἶστω και πιθανός μόνον φορεὺς τῆς φυλλοξήρας.

Ἄλλ' ή προσπεισῶντη έγνοια τῶν κυρίων πυρηνελαισιο- ποιῶν περί γεγονότων οἷα τὰ άνωτέρω εἰνε συγγνωστέα, ως εἰνε όπωσδήποτε συγγνωστέα και αἱ παρεκτροπαὶ αὐτῶν κατ' έ-

(1) Καθ' όσον γνωρίζομεν μόνον κόπρος αίγοπροβάτων εἰ- σάγεται από τοῦ έξωτερικοῦ, και αὕτη μόνον εἰς τήν έπαρχίαν Καρυ- στίας, εκ τῶν παραλίων δέ τῆς Μακεδονίας.

(2) Une autre racine phylloxéree, exposée aux vapeurs de 5 centimètres cubes de cette substance (de l' ammoniacque) dans un bocal de 2 litres, a eu également ses parasites (τὰς φυλλοξήρας) tués au bout d' une heure (Expériences faites à la station viticole de Cognac etc. σελ. 42).



κείνου ὅστις εἶχε ταχθῆ ὑπὸ τῆς Πολιτείας φρουρὸς τῶν συμφερόντων αὐτῆς, τινὰ τῶν ὁποίων συμβαίνει ν' ἀντίκεινται πρὸς τὰ συμφέροντα τῶν κυρίων τούτων. Ἀσύγγνωστος ὅμως καὶ ὅλως δυσεξήγητος εἰς τὸν ἀγνοοῦντα τὰ τῆς ἑλληνικῆς ὑπηρεσίας εἶνε, κύριε ὑπουργέ ἐπὶ τῶν Ἑσωτερικῶν, ἡ διαγωγή τῶν δημοσίων ἐκείνων λειτουργῶν, εἰς οὓς εἶνε ἀνατεθημένη ἡ φύλαξις ὑψίστων τοῦ τόπου συμφερόντων καὶ οἵτινες, ἔνεκα κακῆς, ὡς θέλω νὰ πιστεύσω, ἀντιλήψεως, ἀντιστατεύονται κατὰ τῶν συμφερόντων τούτων συνεργαζόμενοι κατ' αὐτῶν καὶ συμπολεμοῦντες αὐτὰ μετὰ τῶν ἐχόντων τὸ συμφέρον νὰ τὰ καταπολεμήσωσιν.

« Ἀγροκόλας »

**Συζήτησις περὶ ἐλαιοπυρρήνων κατὰ τὴν συνεδρίασιν τῆς Βουλῆς τῆς 6 Μαρτίου.**

(Ἐκ τῆς « Ἀποπόλεως » τῆς 9 Μαρτίου).

Ὁ κ. **Μερλόπουλος** συνηγορεῖ διὰ μακρῶν ὑπὲρ τῆς ἀπαγορεύσεως τῆς εἰσαγωγῆς ἐλαιοπυρρήνων, ἀφ' οὗ ἡ γνώμη τῶν ἐπιστημόνων τῶν ἐν Ἀθήναις εἶνε ὅτι ἐκ τῆς εἰσαγωγῆς αὐτῶν οὐδεὶς κίνδυνος ἐκ φυλλοξήρας δύναται νὰ προέλθῃ.

Ὁ κ. **Κ. Μαυρομεχάλης** παρατηρεῖ ὅτι καὶ ἐν Ἰταλίᾳ ὑφίσταται τοιαύτη ἀπαγόρευσις.

**Σάκης.** Παρατηρῶ ὅτι ὁ ὑπουργὸς ἐκεῖνος ὅστις ἤθελε ἀμελήσῃ νὰ λάβῃ προφυλακτικὰ μέτρα κατὰ τῆς φυλλοξήρας, μεταξὺ τῶν ὁποίων εἶνε καὶ ἡ ἀπαγόρευσις τῶν ἐλαιοπυρρήνων, ὁ ὑπουργὸς ἐκεῖνος ἤθελεν ἐπισπᾶσθαι τὰς ἀρὰς τῶν σταφιδοφόρων ἐπαρχιῶν.

Ὁ κ. **Μερλόπουλος** ἀναγινώσκει καὶ ἔγγραφον τῆς ἐν Παρισίοις πρεσβείας, ἣτις ἐζήτησε σχετικὴν γνώμην ἐπιστημόνων ἐκφραζομένην ὑπὲρ τῆς εἰσαγωγῆς.

Ὁ κ. ὑπουργὸς τῶν Ἑσωτερικῶν παρατηρεῖ ὅτι

αἱ ἐκθέσεις τῶν ξένων ἐπιστημόνων δὲν τὸν ἐπεισαν ὅπως μεταβάλλῃ γνώμην. Δίδει περισσύτεραν πίστιν εἰς τὴν ἐκθεσὶν τοῦ Ἑλληνοῦ ἐπιστήμονος κ. Γενναδίου (1), ὑποδεικνύοντας τοὺς κινδύνους τοὺς ἐκ τῆς εἰσαγωγῆς ἐλαιοπυρρήνων. Προκειμένου λοιπὸν περὶ τῆς τύχης τοῦ πολυτιμοτέρου προϊόντος τῆς χώρας ἔχει καθῆκον νὰ ᾔνε διστακτικὸς.

Ὁ κ. **Γόρμας** παρατηρεῖ ὅτι καλὰ εἶνε τὰ προφυλακτικὰ μέτρα, ἀλλὰ δὲν πρέπει νὰ ἐπεκτείνωνται καὶ ἀσκοπῶς ἐξ ὑπερβολικοῦ φόβου εἰς βιομηχανίαν τῆς χώρας. Θεωρεῖ καλὸν τὸ ζήτημα νὰ τεθῆ ἐνώπιον εἰδικῆς ἐπιτροπῆς ἐξ Ἑλλήνων καὶ ξένων ἐπιστημόνων.

Καὶ ὁ κ. **Παπαμεχολόπουλος** συνηγορεῖ ὑπὲρ τῆς εἰσαγωγῆς.

Ὁ κ. **Μερλόπουλος** ἀναγινώσκει ἀποσπάσματα τινὰ πραγματείας τοῦ κ. Γενναδίου ἐν τῇ ὁποίᾳ φρονεῖ ὅλως ἀντίθετα τῆς κατὰ τῆς εἰσαγωγῆς τῶν ἐλαιοπυρρήνων γνωμοδοτήσεως αὐτοῦ.

Ὁ κ. **Πρωθυπουργὸς** παρατηρεῖ ὅτι ἡ γενομένη συζήτησις περὶ τοῦ ἂν ἔχῃ κῦρος ἡ γνώμη τοῦ ἑνὸς ἢ τοῦ ἄλλου ἐπιστήμονος εἶνε ἀσκοπος. Ὁ κ. ὑπουργὸς τῶν Ἑσωτερικῶν εἶνε εἰς θέσιν νὰ μελετήσῃ τὸ ζήτημα καὶ ἂν ὑπάρχῃ κίνδυνος, νὰ ἐμμείνῃ εἰς τὴν ἀπόφασιν, ἄλλως νὰ ἄρῃ τὴν ἀπαγόρευσιν. Φρονεῖ ὅμως ὅτι εἶνε ἀνάγκη μεγάλης ἐμβριθείας, διότι ἐὰν ἐξ ἐπιπολαιότητος ἠθέλομεν δώσῃ εὐκαιρίαν μεταδόσεως ἐν τῇ χώρᾳ ἡμῶν τῆς φυλλοξήρας, βεβαίως θὰ παραστῇ ἀνάγκη οἱ ὑπεύθυνοι νὰ μεταβῶσι διὰ νὰ ἀποθάνουν εἰς τὴν Καλιφρονίαν (εὐγε, εὐγε !)

Μετὰ μακρῶν συζητήσεων ὁ κ. **Μερλόπουλος** ὑποβάλλει πρότασιν νόμου περὶ εἰσαγωγῆς ἐλαιοπυρρήνων.

(1) Βλέπε « Ἑλληνικὴν Γεωργίαν » ἐνεσεῶτος ἔτους, σελ. 84.

**Ἐνδεαφέρων ζήτημα.**  
(«Καιροί» τῆς 9 Μαρτίου)

Ἀνεφύη ἔρις δημοσιογραφικὴ ἀξία τῆς προσοχῆς τοῦ κοινοῦ, ὡς ἀφορῶσα εἰς τὸ σπουδαιότατον ζήτημα τῆς φυλλοξήρας. Οἱ βιομήχανοι, οἱ παράγοντες σάπωνα διὰ κυρηνελαίου, υπέβαλον καὶ ἐδημοσίευσαν υπόμνημα, ἵνα ἀποδείξωσιν ὅτι διὰ τῶν ἐλαιοκυρῆνων δὲν εἶνε δυνατὴ ἡ μεταφορὰ τῆς φυλλοξήρας εἰς τὴν ἡμετέραν χώραν ἐκ τῆς ἀλλοδαπῆς, καὶ ἰδίως ἐκ τῆς ἐλάσσονος Ἀσίας. Οἱ γεωπόνοι Μουράτογλους, Σαρακωμένος, Σταματιάδης καὶ Κυριακὸς ἐγνωμοδότησαν μετὰ πολλῆς δυστυχῆς σοφίας, ὅτι ἡ μεταφορὰ τῆς φυλλοξήρας ἐλαιοκυρῆνων ἀποβαίνει ἐντελῶς ἀδύνατος. Ἀλλὰ καὶ ἐξ Ἰταλίας, καὶ ἐκ Γαλλίας ἐζητήθη γνώμη ὑπὸ τοιαύτην ἔννοιαν. Μόνος παρ' ἡμῶν ὁ γεωμὸνος κ. Γεννάδιος, πρώην τμηματάρχης τῆς Γεωργίας ἐν τῷ ὑπουργεῖῳ τῶν Ἐσωτερικῶν, ἐρωτηθεὶς ὑπὸ τοῦ ὑπουργοῦ ἀντέταξε γνώμην ἰδίαν, δηλώσας, ὅτι διὰ τῶν ἐλαιοκυρῆνων εἶνε δυνατὴ τῆς φυλλοξήρας ἡ μεταφορὰ. Ἡ ἐκθεσίς του, καθ' ἡμᾶς, εἶνε ἀξία προσοχῆς. Ὡς βεβαίως, καὶ τὸ γινώσκομεν, ἐν Ἑλλάδι καὶ ἐν τῇ Ἀνατολῇ αἱ ἐλαϊαὶ φυτεῖονται ἐντὸς τῶν ἀμπελώνων, καὶ οἱ ἐλαιοκυρῆνες σωρεύονται ἐντὸς τῶν ἀμπελώνων ἢ ἐκτὸς, πωλούμενοι δὲ εἰς ἐμπόρους, μεταφέρονται εἰς τὰ πλοῖα μετὰ χωμάτων, ἅτινα δύναται βεβαίως νὰ περιέχωσι καὶ νὰ μεταδώσωσι τῆς φυλλοξήρας τὰ σπέρματα. Οἱ βιομήχανοι τοῦ σάπωνος εἰς τὸ ἴδιον ἀποβλέποντες συμφέρον, ἀναταράττουσιν ἀπὸ πολλῶν ἐτῶν γῆν καὶ οὐρανόν, ὅπως ἐπιτύχωσι νὰ ἐπιτραπῇ ἡ εἰσαγωγὴ ἐλαιοκυρῆνων ἐκ τῶν νήσων τοῦ Αἰγαίου καὶ ἐκ τῆς Μικρᾶς Ἀσίας. Πρὸς τοῦτο δὲ καταφεύγουσιν εἰς μέγα μυρία, καὶ ζητοῦσι γνωμοδοτήσεις παρὰ τε τῶν ξένων καὶ τῶν ἡμετέρων γεωπόνων. Ἀλλὰ τὸ ἔθνος ἔχει ἄλλο συμφέρον, κατὰ πολὺ ὑπέρτερον τῆς βιομηχανίας τοῦ σάπωνος, καὶ ἐννοεῖ νὰ περισώσῃ τοὺς σταφιδῶνας καὶ ἀμπελῶνας αὐτοῦ πάσῃ θυσίᾳ ἀπὸ τῆς φυλλοξήρικῆς συμφορᾶς. Εὐτυχῶς τὸ κατῴρθωσε μέχρι

τῆς σήμερον, χάρις εἰς τὸν νόμον καὶ τὴν ἐφαρμογὴν του. Πάσαι αἱ περὶ ἡμᾶς χῶραι ἐν Εὐρώπῃ, ἐν Ἀσίᾳ καὶ ἐν Ἀφρικῇ μαστίζονται ὑπὸ τὴν φυλλοξήραν, καὶ μόνῃ ἡ Ἑλλὰς μένει ἔτι ἀπρόσβητος εἰς τὸ φοβερώτατον ἔντομον. Χάλτια νομίζομεν ὅσα λέγουσιν οἱ κκ. γεωπόνοι περὶ τῶν αἰτίων, διὰ τὰ ὑποῖα ἡ φυλλοξήρα εἶνε δὲν ἐνέσκηψεν εἰς τὴν ἡμετέραν χώραν, καὶ περὶ τῆς μελλούσης αὐτῆς ἐμφανίσεως τὴν ὅποιαν νομίζουσιν οἱ κύριοι οὗτοι ἀναπόδραστον.

Ἐλπίζομεν ὅτι, ἐὰν ὁ νόμος ἐξακολουθήσῃ αὐστηρῶς ἐφαρμοζόμενος, ἡ Ἑλλὰς θὰ συνηθῇ νὰ ἀποσβεθῇ καὶ ἐν τῇ μέλλοντι τῆς φυλλοξήρας τὴν συμφορᾶν, ὡς ἀπεσβέθησε τῆς χολέρας τὴν ἐπιδημίαν ἀπὸ 40 περίπου ἐτῶν διὰ τῶν αὐστηρῶν καθάρσεων. Καλλίστη δὲ θὰ πράξῃ τὸ ὑπουργεῖον ἐὰν μὴ παράσχῃ προσοχὴν εἰς τὴν ἐπικίνδυνον γνώμην τῶν κκ. γεωπόνων, ἅτινες ἐπιζητοῦσι δι' αὐτῆς πιθανῶς νὰ ἐξυπηρετήσωσι βιομηχανικὰ συμφέροντα, ἐπὶ μεγίστῳ κινδύνῳ τῶν ἀμπελοφυτῶν καὶ τῶν σταφιδοκτηνῶν. Ἡ χώρα ἔχει ἐλαιοκυρῆνας ἀρκετοὺς, πωλουμένους ἐπὶ τῷ συμφέροντι τῶν ἐλαιοπαραγωγῶν τοῦ τόπου, παράγοντας δὲ ὁσημέραι καταφανῶς τὴν βιομηχανίαν τοῦ σάπωνος. Δὲν εἶνε δὲ ἀνάγκη νὰ ἐκλίπη ἄλλως ἢ ὑπὲρ τῶν ἐγχωρίων ἐλαιοκυρῆνων τελευταίως προστασία διὰ νὰ εἰσάγονται τοιοῦτοι ἐκ τῆς ἀλλοδαπῆς, χάριν τοῦ σχετικῶς ἀσημάντου συμφέροντος τῶν εὐαρίθμων βιομηχάνων τοῦ σάπωνος.

**Ἐλαιοκυρῆνες καὶ φυλλοξήρα.**

(«Ἀκρόπολις» τῆς 10 ἑνεστίτου μηνός)

Δὲν εἶνε σήμερον ἡ πρώτη φορὰ καθ' ἣν συζητεῖται τὸ θέμα περὶ τοῦ ἐν ὑπάρχει ἢ ὄχι κίνδυνος μεταδόσεως τῆς φυλλοξήρας διὰ τῆς ἐλευθέρως ἀπὸ τοῦ ἐξωτερικοῦ εἰσαγωγῆς τοῦ ἐλαιοκυρῆνος. Ἀπὸ τῆς ἀπαγορεύσεως τῆς εἰσαγωγῆς τοῦ εἰ-



δους τούτου ἐξ ὠρισμένων χωρῶν, κατ' ἔτος σχεδὸν ἀνακινεῖται τὸ ζήτημα τοῦτο ὑπὸ τῶν ἐνδιαφερομένων, ἀλλ' ὁ ἀπὸ τινῶν ἡμερῶν διεξαγόμενος πόλεμος κατὰ τῆς φυλλοξηρικῆς τυχύτης διατάξεως ὑπερέβη πράγματι τὰ ὅρια τῆς λογικῆς συζητήσεως. Ἦνεν τοῦτο ἀποτέλεσμα λόγων προσωπικῶν, ἢ τῶν ἐνεργειῶν τῶν ἀπ' εὐθείας ἐνδιαφερομένων, καὶ εἴη τῆς μεγάλης ἐλαιοποιητικῆς ἐταιρίας, ἣτις, λέγεται, ἔτι ἰδρύθη ἐσχάτως ἐν Πειραιεῖ; Ὁπωσδήποτε τὸ βέβαιον εἶνε ὅτι ἡ συζήτησις αὕτη, εἰς ἣν πρωτοστατοῦσιν, ἦν ἀποκλειστικῶς διεξαγούσιν ὑπάλληλοι τοῦ ὑπουργείου τῶν Ἐσωτερικῶν, παρεξέκλινα τοῦ πρέποντος, μεταβληθεῖσα εἰς εἶδος ὑβρεολογίου.

Τὸ ὑπουργεῖον τῶν Ἐσωτερικῶν μὴ ἀρκεσθὲν εἰς τὴν περί τοῦ προκειμένου ζητήματος γνώμην τῶν εἰδικῶν ὑπαλλήλων αὐτοῦ, ἐζήτησεν ἀρμοδίως καὶ τὰς γνώμας τῶν ἐν Γαλλίᾳ καὶ Ἰταλίᾳ εἰδικῶν περὶ τὰ τοιαῦτα.

Καὶ τὸ μὲν ἀρμόδιον Ὑπουργεῖον τῆς Γαλλίας ἐρωτηθὲν ἀπήντησεν ὅτι οἱ πυρῆνες τῶν ἐλαιῶν (les noyaux d'olives) οὐδέποτε ἐθεωρήθησαν ὡς θυνάμενοι νὰ μεταδώσωσι τὴν φυλλοξήραν. Τὸ δὲ ἀρμόδιον ὑπουργεῖον τῆς Ἰταλίας εἶπεν ὅτι αὐτὴν Ἰταλίᾳ ἐπιτρέπεται ἡ εἰσαγωγή ἐλαιοπυρῆνων μόνον ἐὰν πρόκηται περὶ παραγωγῆς ἐλαίου, ἀπαγορεύεται δὲ ὡς ἔτι καὶ ἡ χρῆσις τῶν ἐλαιοπυρῆνων πρὸς λίπανσιν ἢ δι' ἄλλον σκοπὸν πρὸς πρόληψιν δὲ πάσης καταχρήσεως προσδιωρισθῆσαν καὶ τὰ τελωνεῖα ἐν Ἰταλίᾳ, τὰ ὁποῖα θέου νὰ παραλαμβάνωσι τοὺς ἐλαιοπυρῆνας».

Ὅτε ἡ ἡμετέρα κυβέρνησις ἔλαβεν τὰς δύο ταύτας ὅλως ἀντιθέτους πρὸς ἀλλήλας γνωμοδοτήσεις ἐνόησεν ὅτι εἴη φρόνιμον νὰ βασιζήται, προκειμένου περὶ τὸσον σπουδαίου ζητήματος, εἰς πρωτοπάς καὶ ἐνεργείας ἐνδιαφερομένων καὶ εἰς ὅλως ἐπικολαίους γνώμας, ἐκφερομένας ἀπερισκέπτως καὶ ἀμελετήτως ὑπὸ τοῦ Α. ἢ τοῦ Β. Παρακάλεσε λοιπὸν διὰ τοῦ ἀρμοδίου τμηματάρχου τὸν κ. Γεννάδιον νὰ ἐξηγήσῃ τοὺς λόγους τῆς φαινομενικῆς ἐπὶ τοῦ περὶ οὗ πρόκειται θέματος ἀντιθέσεως τῶν γνωμῶν τῶν ἐν Γαλλίᾳ καὶ Ἰταλίᾳ εἰδικῶν ἐπιστημόνων.

Εἰς τὴν παράκλησιν ταύτην τῆς κυβερνήσεως ὁ κ. Γεννάδιος ἐσπευσεν ν' ἀπαντήσῃ περίπου τὰ ἐν σελίδι 84 τοῦ τελωνεῖου τεύχους (μηνὸς Φεβρουαρίου) τῆς «Ἑλληνικῆς Γεωργίας» ἀναγραφόμενα, ἐνθα παραπέμπομεν τὸν ἀναγνώστην καὶ ἐξ ὧν ἀποδεικνύεται ὅτι διὰ τῆς ἀπὸ τὰς ἀνατολικὰς ἰσλίας φυλλοξηριώσας χώρας εἰσαγωγῆς ἐλαιοπυρῆνων ὑπάρχει κίνδυνος μεταδόσεως τοῦ ἀμπελοφθόρου τούτου ἐντόμου, τὸν κίνδυνον δὲ τοῦτον κατανοήσαντες καὶ τῆς φυλλοξηριώσεως Ἰταλίας οἱ ἀρμόδιοι ἀπηγόρευσαν τὴν χρῆσιν τῆς ἐν λόγῳ οὐσίας πρὸς λίπανσιν ἢ δι' ἄλλον σκοπὸν, πλὴν τῆς παραγωγῆς πυρηνελαιίου· πρὸς πρόληψιν δὲ πάσης καταχρήσεως προσδιώρισαν τὰ τελωνεῖα ἐν Ἰταλίᾳ διὰ τῶν ὁποίων ἐπιτρέπεται ἡ τῆς οὐσίας ταύτης εἰσαγωγή. Οὕτω κατὰ τὰς πληροφορίες τῆς «Ἑλληνικῆς Γεωργίας» (1891, σελ. 46 καὶ 290) τὸν μὲν Νοέμβριον τοῦ 1890 ἐπετράπη ἡ διὰ τοῦ τελωνεῖου τῆς Ραβέννης εἰσαγωγή ἐλαιοπυρῆνος προερχομένου ἐξ Ἰστρίας καὶ Δαλματίας, τὸν δὲ Ἰανουάριον τοῦ 1891 ἐπετράπη ἡ ἐκ Μαυροβουνίου εἰσαγωγή τοιούτου. Δέον δὲ ὁ εἰσαγόμενος εἰς Ἰταλίαν ἐλαιοπυρῆν νὰ συνοδεύηται μὲ πιστοποιητικὸν προελευσεως.

Ἄλλ' ἔρχε γὰρ ἡ ἐπὶ τοῦ θέματος τούτου ἀντίθεσις τῶν μέτρων καὶ τῶν γνωμῶν τῆς Ἰταλίας καὶ τῆς Γαλλίας ἔχει ὡς λόγους μόνον τοὺς ἐν σελ. 84 τοῦ προηγουμένου τεύχους ἀναφερομένους ὑπὸ τοῦ κ. Γενναδίου; Ὁχι βεβαίως. Ὑπάρχουσι καὶ οἱ ἐξῆς:

Πρῶτον ὅτι οἱ συντάξαντες τὸ πρὸς τὴν Γαλλικὴν Κυβέρνησιν ἔγγραφον ἠγνόουν ὅτι ὁ ἐλαιοπυρῆν γαλλιστὶ λέγεται grignon καὶ οὐχὶ noyau d'olive, ὅπερ σημαίνει κουκκούτσι τῆς ἐλλῆς. — Ὑπάρχει δὲ μεγίστη διαφορὰ μεταξὺ τοῦ κουκκουτσιοῦ τῆς ἐλλῆς, δηλαδή τοῦ σπόρου τῆς ἐλαίας, καὶ τοῦ ἐλαιοπυρῆνος, ὅστις εἶνε, ὡς γνωστὸν, τὸ στερεὸν ὑπόλειμμα τῆς ἐλαιοποιίας.

Ἐρωτήθη λοιπὸν τὸ γαλλικὸν ὑπουργεῖον ἐν ὑπάρχει κίνδυνος μεταδόσεως τῆς φυλλοξήρας οὐχὶ διὰ τοῦ ἐν τῷ ἐμπορίῳ,

τῆ βιομηχανίας καὶ τῆ γεωργίας γνωστοῦ ἐλαιοκυρῆνος (grignon), ἀλλὰ διὰ τῶν κουκουτσιῶν, τῶν σπόρων, δηλαδή, τῆς ἐλαίας (noyaux d' olives). Περὶ τούτων δὲ ἀποφαίνεται τὸ ἔγγραφο τῆς γαλλικῆς κυβερνήσεως, ἐν τῷ ὑποίῳ, πρὸς μεγαλύτεραν ἀκρίβειαν, ὅς ἐπαναλαμβάνονται αἱ λέξεις noyaux d' olives.

Καὶ δεύτερον, ὅπερ καὶ σπουδαιότερον, ὅτι ἐν τῷ τέρῳ τὴν Γαλλικὴν κυβερνήσιν ἐγγράφῳ τῆς ἡμετέρας δὲν ἐξετίθησαν οἱ ὅροι ὑφ' οὓς λαμβάνεται καὶ φορτῶνεται παρ' ἡμῶν ὁ ἐλαιοκυρῆν, ὅροι ἐντελῶς διάφοροι τῶν ἐν Γαλλίᾳ καὶ ταῖς παρὰ ταύτην χώραις, ἐξ ὧν καὶ μόνων συμφέρει αὐτῇ νὰ προμηθεύηται ἐλαιοκυρῆνα, ἂν πράγματι προμηθεύηται τοιοῦτον ἔξωθεν.

Πάντα τὰ παιδρὰ ἄμα καὶ λυπηρὰ ταῦτα γεγονότα θὰ συνεισώσιν ἐλπίζομέν τινος καὶ θὰ ὑποδείξωσιν ὅτι ἀπαιτεῖται πλειότορος σεβασμὸς πρὸς νόμους καὶ διατάξεις οὓς ἡ παῖρα ἀπέδειξεν εὐεργετικῶς διὰ τὸν τόπον ὑπὸ πολλὰς ἐπ' αὐτῆς ἐπιπτώσεις.

«**Τὸ ζήτημα τῆς ἐλευθέρως εἰσαγωγῆς τῶν ἐλαειοκυρῆνων,** τὸ ὁποῖον ἀπεπειράθησαν νὰ λύσουν πρὸς τὸ συμφέρον των ἰδιῶται τινες ἐπὶ φοβερῷ κινδύνῳ τῆς χώρας, τὸ διεπραγματεύθη ἐφ' ὅσον ἐπέτρεπτον τὰ ὅρια τοῦ φύλλου μας ὁ Ἀγρικὸς, μὴ ἀφίσας αὐθεμίαν ἀμφιβολίαν εἰς τὸ πνεῦμα τῶν ἀναγνωστῶν του, ὅτι καλῶς πράττει τὸ δημόσιον ἀπαγορεύον τὴν εἰσαγωγὴν.

«Γὰ σημεῖα τοῦ ζητήματος ἦσαν δύο : Α' "Ὅτι μαζὺ μὲ τὰ χῶματα ὑπάρχει κίνδυνος νὰ μᾶς ἔλθῃ ἡ φυλλοξήρα. Αὐτὸ δὲν τὸ ἠρνήθησαν οὔτε οἱ ἐπιστήμονες δικηγόροι τῶν κερδοσκοπῶν. Β' "Ὅτι εἰς τὸν τόπον μας ὑπάρχει ἀρκετὸς ἐλαιοκυρῆν διὰ νὰ κάμουν τὴν δουλειὰ τους ἄλλα τὰ σατωνοποιεῖα τὰ ὑφιστάμενα καὶ ἄλλα νὰ ἀκόμη. Τὸ χυθὲν ἐπὶ αὐτῶν φῶς ὑπὸ τοῦ Ἀγρικὸς τῆς « Ἀκροπόλεως » ἀποδεικνύει τὸ σοφὸν τῆς ἀντιφυλλοξήρικῆς νομοθεσίας μας καὶ εἶνε λυπηρὸν ὁ κατ' αὐτῆς πῶ-

λεμος νὰ γίνεταί ἀπὸ αὐτοὺς τοὺς καθηγητὰς τῆς γεωργίας. (Ἐκ τῆς « Ἀκροπόλεως » τῆς 18 Μαρτίου)».

## Η ΚΑΛΙΕΡΓΕΙΑ ΤΗΣ ΕΛΑΙΑΣ ΚΑΙ Η ΕΛΑΙΟΠΑΡΑΓΩΓΗ ΤΗΣ ΕΠΙΡΧΙΑΣ ΓΥΘΕΙΟΥ

[Νοσημονέστατος καὶ ἄριστος ἀρχαῖος ἀπέφοιτος τοῦ ἐνταῦθα γεωργικοῦ σχολείου παρακληθεὶς ἀπέστειλεν ἡμῖν τὰ ἐπόμενα, τὰ ἡποῖα δημοσιεύομεν ὡς ἀπεστάλησαν, διότι ἐν ἔχουσιν ἀνάγκην οὐδενὸς εἴδους κτενίσματος].

α' Ὁ συνήθιστος τρόπος τοῦ πολλαπλασιασμοῦ τῆς ἐλαίας ἐνταῦθα εἶνε ὁ διὰ μοσχευμάτων. Ἐὰ μοσχεύματα λαμβάνονται ἀπὸ τοὺς λακμάργους βλαστοὺς καὶ ἔχουσι συνήθως πᾶχος 5—7 ἑκατοστῶν τοῦ μέτρου καὶ μῆκος 60—80 ἐκ. Καὶ ἄλλοτε μὲν φυτεύονται ἀνὰ ἓν (ὀλίγον πλαγίως) εἰς λάκκους βυθῆς, ἀπέχοντας ἀλλήλων 7—8 μέτρα—ἀφινόμενου μόνου μικροῦ μέρους τοῦ μοσχεύματος ἐκτὸς τοῦ ἐδάφους—ὅτε λέγονται γροθάρια· ἄλλοτε δὲ τίθενται ὀριζοντίως ἐντὸς ἀβαθῶν αὐλάκων εἰς καλῶς καλλιεργημένον ἔδαφος ἐνθα βλαστάνουσι. Μετὰ παρέλευσιν 2—3 ἐτῶν ἀποκόπτεται ἀνὰ εἰς βλαστὸς μετὰ μικροῦ τεμαχίου παλαιοῦ ξύλου καὶ φυτεύονται εἰς τὸν δι' ἐλαϊῶνα προαιρισμένον τόπον. Οἱ τοιοῦτοι βλαστοὶ λέγονται ὀρθοφύταις.

Ἡ μόσχευσις γίνεται εἰς μὲν τὰ ξηρὰ ἔδαφη κατὰ τὸν χειμῶνα, εἰς δὲ τὰ ὑγρότερα περὶ τὰ τέλη αὐτοῦ.

Ἡ ἐλαία σπανίως καλλιεργεῖται ἐνταῦθα μόνη. Συνήθως ὑπὸ τὰς ἐλαίας καλλιεργοῦσι βάρβακα, σήσαμον, πολλόκις σῖτον καὶ ἄλλα. Οὕτω ἡ ἐλαία ἐσωφελουμένη τῆς ἐργασίας ἢ ὅποια γίνεται διὰ τὴν καλλιέργειαν τῶν ὑπ' αὐτὴν φυτῶν, δὲν ἀπαιτεῖ ἄλλα ἰδιαιτέρα ἔξοδα εἰμὴ τὰ τοῦ περιλακκάματος, τὸ ὁποῖον εἶνε ἀπαραίτητον ἐνταῦθα ἕνεκα τῆς



ξηρότητος τοῦ εδάφους, καὶ τὸ ὅποῖον γίνεται τὸ φθινόπωρον, καὶ τὰ τοῦ περιχώματος, ὅπερ ἐκτελεῖται τὸν Μάρτιον ἢ Ἀπρίλιον ἵνα συγκρατῆ περι τὰς ρίζας τοῦ δένδρου τὴν ἀπαιτουμένην ὑγρασίαν.

Λιπάσματα δίδουσιν εἰς τὴν ἐλαίαν κατὰ τριετίαν κόπρον ἰσπίαν ὡς ἐπὶ τὸ πλεῖστον, τὴν ὁποίαν ρίπτουσιν εἰς λάκκον περὶ τοῦ δένδρου. Πρὸ ὀλίγων ἐτῶν ἤρχισάν τινες νὰ δίδωσιν ὡς λίπασμα τέφραν, ἄμμονοκονιάματα ὡς καὶ διαφόρους ἄλλας οὐσίας ἀποσυντιθεμένας βραδέως.

Κατὰ τὸν Ὀκτώβριον καὶ προτοῦ νὰ ὠριμάσῃσιν ἐντελῶς αἱ ἐλαῖαι, γίνεται ἡ συλλογὴ αὐτῶν, διὰ κλημάκων (1) εἰς τὰς μικρὰς ἐλαίας καὶ διὰ βράβων εἰς τὰς πολὺ ἀναπτυγμένας. Ὡς ἐκ τῆς μὴ ἐντελοῦς ὠριμάσεως τῶν ἐλαιῶν ἡ ἀπόδοσις τῶν εἰς ἐλαίον εἶνε μικροτέρα τοῦ δέοντος, ἡ ποιότης ὅμως αὐτοῦ εἶνε πολὺ ἀνωτέρα τοῦ ἐξ ἐντελῶς ὠρίμων ἐλαιῶν ἐπιτυγχανομένου.

Τὰ ἐλαιόδένδρα ἐνταῦθα εἶνε ἀκόμη πολὺ νέα, ἐπομένως ἡ παραγωγὴ ἐκάστου, κατὰ τὰ ἔτη μεγάλης καρποφόρας (γρόμου), μῶλις θὰ φθάσῃ κατὰ μέσον ὄρον τὰς 120 ὀκ. ἐλαιῶν.

Τὸ κλάδευμα γίνεται ἀμέσως μετὰ τὴν συλλογὴν τοῦ καρποῦ, ἤτοι εἰς τὸ τέλος Ὀκτωβρίου ἢ τὸν Νοέμβριον. Καὶ μέχρι μὲν πρὸ ὀλίγων ἐτῶν οὐδεμίαν μέθοδον ἠκολούθουν εἰς τὸ κλάδευμα τῆς ἐλαίας, κατόπιν ὅμως, παρατηρήσαντες τὰ εὐάρεστα ἀποτελέσματα, τὰ ὅποια φέρει τὸ μεθοδικὸν καὶ γενναῖον κλάδευμα, ἀποκόπτουσιν ἐπιμελῶς τοὺς λαιμάργους κλάδους (λόκους) καὶ προσπαθοῦσι νὰ μὴ ἀφίνωσι τοὺς κλάδους ν' ἀναπτύσσονται πάρα πολὺ ἵνα μὴ ἀπομακρύνωνται οὗτοι πολὺ τοῦ κέντρου. Ἀποκόπτουσι λοιπὸν τὰ ἄκρα τῶν εὐρώστων κλάδων ἵνα εὐνοήσῃσιν τὴν ἀφθονωτέραν παραγωγὴν τῶν καρποφόρων κλαδίων. Ὁμοίως ἀφαιροῦσιν ἐπιμελῶς τὰς

παρὰ τὴν ρίζαν τοῦ δένδρου ἀναπτυσσομένης πορφυάδας. Ἐν γένει δὲ προσπαθοῦσι νὰ ὁώσωσιν εἰς τὸ δένδρον σχῆμα ὅσον τὸ δυνατὸν πλησιέστερον πρὸς τὸ τοῦ πατηρίου, τὸ ὅποῖον σχῆμα βεβαίως εἶνε καὶ τὸ καταλληλότερον διὰ τὴν ἐλαίαν.

Ἡ ἐπερχία Γυθείου παράγει ἐλαίον κατὰ μέσον ὄρον 120—150 χιλιάδας ὀκάδας κατ' ἔτος, σχεδὸν δὲ ὅλον καταναλίσκεται ἐν τῷ τόπῳ, ἐλαχίστου ποσοῦ στελλομένου εἰς Πειραιᾶ.

Ἐν Γυθείῳ γίνεται ἡ φόρτωσις, πρὸς μεταφορὰν εἰς Ταϊγάνιον, Τεργέστην καὶ ἄλλαχοῦ τῆς Εὐρώπης, τοῦ ἐλαίου τῆς ἐπαρχίας Λακεδαιμόνος, ἣτις παράγει πλέον τοῦ ἐνὸς ἑκατομμυρίου ὀκάδων κατ' ἔτος. Ἡ τιμὴ τοῦ ἐλαίου ἐν Γυθείῳ ποικίλλει σήμερον ἀπὸ 120—132 λεπτὰ κατ' ὀκάην.

## Α Λ Λ Η Λ Ο Γ Ρ Α Φ Ι Α

**Ἡ πρόληψις προσβολῆς τῶν μεταξοσκωλήκων ὑπὸ μυρμηγκῶν, μυῶν κτλ.** Τῷ κ. Α. Α. Προλαμβάνονται αἱ ὑπὸ τῶν μυρμηγκῶν προσβολαὶ ἐὰν αἱ πόδες τῶν κραιβάτων ἢ στύσεων, ἐφ' ὧν ἀναποτίθενται αἱ καλαμωταὶ αἱ φέρουσαι τοὺς μεταξοσκωλήκους στηρίζωνται ἐντὸς δοχείων (κάλλιον μεταλλίνων διὰ τὸ ἀσφαλέστερον) πλήρων ὕδατος. Ἡ ἐπὶ τῶν καλαμωτῶν ἀνοδὸς τῶν μυῶν παρακωλύεται, ἐὰν ὀλίγον κἀνωθεν τῆς πρώτης πειρᾶς τῶν καλαμωτῶν καρφώνηται περὶ ἕκαστον πόδα τῶν κραιβάτων φύλλον λευκοσιδήρου ἔχον σχῆμα ἀνεστραμμένου χωνίου.

**Σκινῆδες τῶν οἴναποθηκῶν.** Τῷ κ. Γ. Ν. Τὸ σκότος καὶ ἡ ἄκρα καθαρὴ ἀπομακρύνουσι τὰς μικρὰς ἐκείνας μυίας τὰς κοινῶς καλουμένας σκινῆδες, αἵτινες ἐνίοτε παρουσιάζονται εἰς μέγαν ἀριθμὸν εἰς τὰς οἴναποθηκας. Αἱ μυῖαι αὗται δὲν κάμνουν νὰ τρέχουν τὰ βαρέλια, ὡς λέγετε. Τὰ βα-

(1) Βλέπε «Ἑλληνικὴν Γεωργίαν» 1895, σελ. 300.

ρέλια τρέχουν όταν δέν ἦνε καλῶς συνδεδεμένα καὶ όταν δὲ αὐτοῖς οἶνος, μὴ πλήρως ζυμωθεῖς κατὰ τὴν κατασκευὴν τοῦ ὑφίσταται τὴν ἐπομένην ἄνοιξιν δευτέραν ζύμωσιν.

**Φένολογικὰ.** Τῷ κ. Γ. Π. Οἱ οἶνοι οἱ περιέχοντες 15 ο)ο οἰνόπνευμα δέν ὑφίστανται δευτέραν ζύμωσιν. Οἶνοι περιέχοντες 15 ο)ο οἰνόπνευμα φυσικὸν (μὴ πρόσθετον) ἀπαντῶνται οὐχὶ συνήθως. Ἀλλὰ καὶ μὲ πλειότερον τούτου φυσικῷ οἰνόπνευμα ἀπαντῶνται ἐνίοτε οἶνοι, ὡς ἄλλοτε λεπτομερῶς ἀπεδείξαμεν. Οἱ συνήθεις ἐπιτραπέζιοι οἶνοι περιέχουσιν 9—12 ο)ο οἰνόπνευμα, τοιοῦτοι δὲ εἶνε εἰ εὐχαρίστως πινόμενοι. Οἱ πλέον τῶν 12 ο)ο περιέχοντες εἶνε βαρεῖς καὶ συνήθως χρησιμεύουσιν ὡς ἐπιδόρπιοι. Οἱ ἔλαττον τῶν 9 ο)ο περιέχοντες εἶνε ἔλαφροὶ καὶ ὡς ἐπὶ τὸ πλεῖστον ἀποτελοῦσι τὰ λάγγυρα. Πρὸς κατασκευὴν οἴνου πλήρως ζυμωμένου ὠρισμένης δυνάμεως πρὸς χρησιμοποιοῦμενον γλεῦκος δέον νὰ περιέχη σάκχαρον διπλάσιον περιήτου τοῦ ἐπιζητουμένου οἰνοπνεύματος. Τῷ ἐν τῷ γλεῦκι σάκχαρον ἐκτιμᾶται ὡς περιεγράφη ἐν σελ. 423 τῆς «Ἑλλην. Γεωργίας» τοῦ παρελθόντος ἔτους. Τὸ δὲ ἐν τῷ οἴνῳ οἰνόπνευμα ἐκτιμᾶται ὡς ἐξετέθη ἐν σελ. 445 τοῦ αὐτοῦ τόμου. Ἡ κορινθιακὴ σταφίς συνήθως ἀποφέρει 30 ο)ο οἰνόπνευμα καθαρὸν.

**Ῥωγνολεῖα καὶ καμμελλεῖα φθίνουσαι.** Τῷ κ. Ε. Γ. Μ. Μεταφυτεύσατε τὰς φθινούσας μαγνολεῖαν καὶ καμμελλεῖαν εἰς μέρος ὄρεον καὶ εἰς ἔδαφος παρασκευαζόμενον ὡς ἐξῆς. Ἀνορύξατε λάκκον διπλάσιος τουλάχιστον εὐρύτερον καὶ βαθύτερον τῆς διαμέτρου καὶ τοῦ ὕψους τῆς περὶ τὴν ρίζαν τοῦ δένδρου τηρουμένης μάζης χόματος. Εἰς τὸν πυθμὲνα τοῦ λάκκου τοποθετήσατε στρώμα πάχους 20—30 ἐκατοστῶν τοῦ μέτρου ἐκ χαλκίων ἐχόντων περίπου τὸ μέγεθος κερύων. Ἀνωθεν τὸ στρώμα τούτου θέσατε δεύτερον στρώμα 10—20 ἐκατοστῶν ἐκ ξηρῶν κλαδίων ἢ καὶ ἐκ κληματίδων. Παρασκευάσατε μίγμα ἐξ ἴσων μερῶν ποταμίας ἄμμου καὶ κοπροχόματος ἢ

κάλλιον καστανοχόματος ἢ σχινοχόματος, ἐκ τοῦ μίγματος δὲ τούτου θέσατε κάτωθεν καὶ περίξ τῆς ρίζης τοῦ δένδρου κατὰ τὴν φύτεσιν αὐτοῦ. Ὅταν τὸ φυτεύσητε ποτίσατε αὐτὸ δι' ὕδατος περιέχοντος ἐν διαλύσει 10 ο)ο θεικὸν σιδήρον. Ἐάν τὰ περὶ ὧν πρόκειται δένδρα τὰ διατηρεῖτε ἐν γάστραις ἀλλάξατε τὸ χῶμα αὐτῶν, χρησιμοποιήσατε δὲ οὐχὶ πολὺ μεγάλαις γάστραις, τοποθετοῦντες πάντοτε εἰς τὸν πυθμὲνα αὐτῶν στρώμα χαλκίων ἢ ξυλανθράκων, καὶ ποτίζατε μέχρις ἀναρρώσεως μόνον δι' ὕδατος περιέχοντος ἐν διαλύσει 10 ο)ο θεικὸν σιῆρον.

## ΔΙΑΦΟΡΑ

Τὸ ἐνταῦθα γνωστὸν οἶνοποιητικὸν κατ'ἀσσημα τῶν κυρέων Ζζάννου, Ἡρώς καὶ Σίας ἀπέστειλεν ἡμῖν δείγματα τῶν ὑπ' αὐτοῦ παρασκευαζόμενων ἡδυκότων (liqueurs). Τὸ κυρασὸν, τὸ κακάου, ἡ μόδα καὶ τὸ φραμποῦξ εἶνε ὁμολογουμένως πάντα ἐκλεκτῆς ποιότητος καὶ δύνανται νὰ παραβληθῶσι πρὸς τὰ ἄριστα παρόμοια εὐρωπαϊκὰ ἡδύποτα. Ἐπομένως συνιστῶμεν ἐκθύμως τὴν δοκιμὴν αὐτῶν εἰς τοὺς ἀναγνώστας τῆς «Ἑλλην. Γεωργίας».

Ἡκῦων τῆς φυλῆς *Quercus* Ἡβερικαῖα ἐκτάκτου καλλωνῆς ἐπωλήθη ἐσχάτως ἐπὶ δημοπρασίαις ἐν Βιρμινγχαμῇ ἀντὶ δώδεκα χιλιάδων φράγκων.

Ἡ γεγάνθειος *Sequoia gigantea* κατὰγεται ἐκ Καλιφορνίας, ἐνθα ἀπαντῶνται τοιαῦτα δένδρα ἡλικίας 1500 μέχρι 2000 ἐτῶν. Ὑπάγεται εἰς τὴν οἰκογένειαν τῶν Κουνιγχαμιωδῶν (Cunninghamiaceae), λαμβάνει μεγάλας διαστάσεις, ἔχει σχῆμα πυραμίδος καὶ φέρει καρ-



πὸν κῶνον μεγέθους ὡσὺ. Τὸ δένδρον τοῦτο εἰσῆχθη καὶ καλλιεργεῖται ἀπὸ πεντηκονταετίας εἰς πολλὰ μέρη τῆς Εὐρώπης ὡς καλλωπιστικόν. Ὁ κορμὸς αὐτοῦ εἶνε κωνικός, πολὺ παχύτερος δὲ παρὰ τὴν βάση. Παιμμέγιστον τοιοῦτον κορμὸν μετέφερον καὶ ἔστησαν ἐυχάτως εἰς τὸν παρὰ τὴν Οὐασιγκτῶνην περὶδαισαν τοῦ Σμιθσωνείου Ἰνστιτούτου. Ὁ κορμὸς οὗτος ἔχει ὕψος περὶ τὰ 15 μέτρα, περιφέρειαν 24 καὶ διάμετρος περὶ τὰ 8 μέτρα. Ἀνασκαφέντος τοῦ ἐσωτερικοῦ αὐτοῦ κατεσκευάσθησαν δύο κατώματα φατιζόμενα διὰ παραθύρων ἀνοιχθέντων ἐπὶ τῆς ἐξωτερικῆς ἐπιφανείας τοῦ κορμοῦ. Τὸ γένος τῶν δένδρων τούτων ἐκλήθη Sequoia πρὸς τιμὴν τοῦ φέραντος τὸ ὄνομα τοῦτο Ἰνδοῦ ἀρχηγοῦ τῆς φυλῆς Cherokee. Ὑπὸ τινων βοτανικῶν αἱ Σεκουοεῖαι καλοῦνται Οὐελλιγμιτωνεῖαι (Wellingtonia) — Βλέπε καὶ α' Ἑλλην. Γεωργίαν τοῦ 1888, σελ. 528).

**Πηροῦθόντα τῆς ἡδύπερου καὶ τὰς ἀρχαῖς τῆς ἐνεστώσης ἑκατονταετηρίδος** ἀναφέρει ὁ Παπαδόπουλος ἐν τῷ ἐμπορικογεωγραφικῷ αὐτοῦ λεξικῷ (1817) τὰ ἑξῆς. Βαμβάκια· «συνάζονται ἐτησίως 5000 βάλλαι (200 ὀκάδων) εἰς καιρὸν εὐτυχίας καὶ 3000 εἰς καιρὸν δυστυχίας. Ἡ ποιότης των εἶνε καλητέρα ἀπὸ τὰ λοιπὰ τῆς Τουρκίας. Ἡ Κύπρος ὑπὸ τοὺς Ἑνετοὺς ἔδιδεν ἐτησίως περὶ τὰς 30.000 βάλλας βαμβάκια. Τὰ μετέξια τῆς Κύπρου εἶνε μετρίως ποιότητος, καὶ τὰ καλλήτερα συνάζονται περὶ τὴν Ἀρμόχωστον. Τὰ μαλλία συμποσοῦνται εἰς 500 βάλλας κατ' ἔτος. Τὰ λοιπὰ προϊόντα εἶνε ἐρυθρόδανον (ρίζαρι), πρινοκόκκι, τερεθινθίνη, σιτάριον, στερροστάκτη, κρασία περίφημα, τὰ ὀνομαζόμενα κομμάνθαρια, γινόμενα εἰς τὰ κλησιόχωρα τῆς Πάφου καὶ Ἀμαθοῦντος· ἄλλατα, χάλικουθος καὶ κεράτια. Τὰ δὲ δευτέρα (τὰ δευτερεύοντα δηλαδὴ προϊόντα) εἶνε Στύραξ, καμηλόμαλλον, πετρίλον, κηρία καὶ κηκίδια».

τριφυλλίων καὶ ἄλλων καλλιεργουμένων καὶ μὴ φυτῶν, καταπόλεμεῖται θარიζομένης τῆς προσβεβλημένης ἐκτάσεως (ὅταν πρόκειται περὶ τριφυλλίων) καιομένου τοῦ ἐκ τοῦ θερισμοῦ προκύπτοντος προϊόντος καὶ ἀρδευομένης τῆς θερισθείσης ἐπιφανείας διὰ διαλύσεως θειικοῦ σιδήρου (1). Ἐντούτοις ἐνίσταται τὸ μέσον τοῦτο ἀποτυγχάνει διότι ἀποβαίνει δύσκολος ἡ τελεία συλλογὴ καὶ καταστροφὴ πάντων τῶν μερῶν τῶν ἤδη προσβεβλημένων φυτῶν. Ὡς συμπληρωματικὸν μέσον πρὸς ἀποτελεσματικὴν ἐξόντωσιν τοῦ καδύτου ἡ Chronique Agricole συμβουλεῖ, μετὰ τὸν θαρισμόν καὶ τὴν ἀρδυσιν τῆς προσβεβλημένης ἐκτάσεως, νὰ ἀνασκάπτηται ἢ ν' ἀροτριᾶται αὕτη καὶ νὰ σκείρηται ἐν αὐτῇ οἰονδῆποτε ἡμητριακόν.

**Προφυλάσσονται οἱ σπέρματι ἀπὸ τῶν μυῶν,** εἰάν εἰς τὸν πυθμένα, περὶ τὸ μέσον καὶ ἐπὶ τῶν σάκκων ἐν εἰς φυλάσσονται τοποθετῶνται ξηροὶ βλαστοὶ καὶ φύλλα μίνθης ἢ καὶ ἀπλῶς ἀγριοηδύσμου. Ταῦτα κατὰ τὴν Chronique Agricole.

**Ἡ γηραιότερος κῶνος** φαίνεται ὅτι ὑπάρχει ἐν τῇ παρὰ τοῦ Οὐασιγκτῶνην Υεῖνι. Ὁ κῶνος οὗτος ἐγεννήθη τὸν Ἰούνιον τοῦ 1870, ἐπομένως ἤδη ἄγει τὸ 26ον ἔτος τῆς ἡλικίας του. Ἀπὸ τινος προσεβλήθη ὑπὸ ἀρθρίτιδος, οὐχ ἤπτον κατὰ τὰ ἄλλα ἔχει καλῶς καὶ ἐξακολουθεῖ νὰ ἦνε ἄριστος διώκτης τῶν ἀγριοηδύσμων (Éleveur).

**Τὰ μεγαλήτερα ὄσα εἶνε·** α) τὸ πρὸς βορὰν τοῦ Saint-Laurent, τὸ ἐκτεινόμενον ἐπὶ τῶν καναδικῶν ἐπαρχιῶν Quebec καὶ Ontario καὶ ἔχον μῆκος 2750 χιλιομέτρων καὶ πλάτος 1600· καὶ β) τὸ εἰς τὴν κοιλάδα τοῦ Ἀμαζῶνος, ὅπερ ἔχει μῆκος 3300 χιλιομέτρων καὶ πλάτος 2000. Ὑπὸ τῶν ἐξερευνητῶν τῆς Ἀφρικῆς ἀναφέρεται

(1) Βλέπε α' Ἑλλην. Γεωργίαν 1887, σελ. 405 καὶ 1892, σελ. 338.

Ἡ καὶ ἔσθης, τὸ καταστρεπτικὸν τοῦτο παράσιτον τῶν

και πημέγιστον βάθος έκτεινόμενον από τῆς κοιλάδος τοῦ Κόγκου καὶ τῶν πηγῶν τοῦ Νίλου μέχρι τῆς Ζαμπέζης. Τὸ μήκος αὐτοῦ εἶνε ἀνυπολόγιστον, τὸ δὲ πλάτος του ὑπολογίζεται ὅτι ὑπερβαίνει τὰς 4800 χιλιομέτρα. Τέλος ἡ ἀριστερὰ Σιβηρία ἀποτελεῖ μεγάλην δεδασωμένην έκτασιν ἀπὸ τοῦ Οὐρμύγκι μέχρι τῆς κοιλάδος Indigirka περιλαμβάνουσαν τοὺς ποταμοὺς Olouk, Lena καὶ Jena καὶ ἔχουσαν μήκος 4800 χιλιομέτρων καὶ πλάτος 2700. Αἱ μέγιστα αὐταὶ δεδασωμέναι έκτάσεις καλύπτονται κυρίως ὑπὸ καινοφόρων δένδρων ὕψους πενήκοντα καὶ πλέον μέτρων.

**Ἀπαγορεύσεις κατασκευῆς τεχνητῶν οἴνων καὶ αναφεθετῶν ἐν Γαλλίᾳ.** Ἐσχάτως ὑπεβλήθη εἰς τὴν γαλλικὴν βουλὴν σχέδιον νόμου περὶ ἀπαγορεύσεως κατασκευῆς οἴνων ἄλλων πλὴν τῶν ἐκ νωπῶν σταφυλῶν παραγομένων. Τὸ νομοσχέδιον τοῦτο ἔχει ὡς ἐξῆς :

ἄρθ. 1. Ἀπαγορεύεται ἡ κατασκευὴ καὶ κυκλοφορία τεχνητῶν οἴνων.

ἄρθ. 2. Χαρακτηρίζεται ὡς τεχνητὸς πᾶς οἶνος παραγόμενος ἄλλως πλὴν διὰ τῆς ζυμώσεως νωπῶν σταφυλῶν, ἢ πᾶς εἰς ἃν προστεθῆ οἰαδήποτε οὐσία μὴ προερχομένη ἐκ τῆς ἀμπέλου.

ἄρθ. 3. Πᾶσα παράβασις τοῦ παρόντος νόμου τιμωρεῖται διὰ προστίμου ἐκ φράγκων 50 μέχρι 10,000 καὶ διὰ φυλακίσεως μιᾶς ἡμέρας μέχρις ἑξ μηνῶν.

Ἐν ὑποτροπῇ ἡ δημοσία τῆς ἀποφάσεως γίνεται δεκάνας τοῦ παρθέτου, ὅστις ἀποβάλλει τὰ ἀστυκὰ καὶ πολιτικὰ αὐτοῦ δικαιώματα.

Ἐννοεῖται ὅτι διὰ τοῦ νομοσχεδίου τούτου, ἡ ψήφισις τοῦ ὁποίου φαίνεται ὅτι δὲν θ' ἀπαντήσῃ ἀντίστασιν, ἀπαγορεύεται καὶ ἡ κατασκευὴ σταφυλιτῶν.

**Ἡ συναφὴ ἐν Ῥωσίᾳ.** Δι' αὐτοκρατορικοῦ οὐκαζίου ἐπευρόπη ἐν Ῥωσίᾳ ἡ κατασκευὴ οἴνων ἐκ κορινθιακῆς στα-

φίδος ὑπὸ τοὺς ἐξῆς ὅρους. Ἡ κατασκευὴ σταφυλιτῶν ἐπιτρέπεται μόνον εἰς εἰδικὰ ἐργαστᾶσια ἐγκαθιδρυόμενα ἀδείᾳ τοῦ ἀρμοδίου ὑπουργείου. Ἀπαγορεύεται ἡ ὑπὲρ τοὺς 120 οἰνοποιήσεις τῆς σταφίδος. Ἡ πώλησις τοῦ σταφυλιτῶν ἐπιτρέπεται μόνον εἰς φιάλας φερούσας ἐπιγραφὴν «σταφυλιτῆς», γίνεται δὲ αὕτη ὑπὸ τὴν ἄμεσον ἐπίβλεψιν τῆς ἀρμοδίας ἀρχῆς.

**Ἡλληνοκὰ προΐόντα εἰς Ἀμερικήν.** Τῇ πρωτοβουλίᾳ τοῦ Σπυριδίου κ. Γ. Καλαμά ἤρχισεν ἡ εἰς Νέαν Ὠρκίην ἀποστολὴ σπαρτιατικῶν πορτοκαλλίων καὶ οἴνων μελώνων. Διαβιβάζομεν τὰ συγχαρητήρια ἡμῶν τῷ κ. Καλαμά καὶ τὰς εὐχὰς μας ὑπὲρ τῆς ἐπιτυχίας τῆν εὐεργετικῆς διὰ τὸν τόπον ἐπιχειρήσεώς του ταύτης.

**Σακχαροπαραγωγὴ Θεσσαλίας.** Ἡ ἐφετεινὴ σακχαροπαραγωγὴ τῆς Λαζαρίνης, ἐνθα εὐρήνται τὰ ἐργαστᾶσια σακχάρου τοῦ φιλογενοῦς κ. Χρ. Ζωγράφου, ἀνῆλθεν εἰς δέκα περίπου χιλιάδας ὀκάδας. Ἡ ποιότης τοῦ σακχάρου εἶνε ἐκλεκτὴ. Ὀλόκληρον δὲ τὸ παραχθὲν ποσὸν ἠγοράσθη ὑπὸ τινος ἐν Τρικκαλοῖς ἐμποροῦ πρὸς ὄραχ. 1.85 κατ' ὀκᾶν. Εἰσεπράχθησαν λοιπὸν 18,500 δραχμαὶ, αἵτινες δὲν ἐπαρκοῦσιν οὔτε πρὸς πληρωμὴν τοῦ ἐτησίου μισθοῦ τοῦ ἀρχιμηχανικοῦ τοῦ ἐργαστασίου.

**Λαχανόκηποι στρατευομενοί.** Ἡ φρουρὰ τῆς Γαλλικῆς πόλεως Gambrai διατηρεῖ λαχανοκήπους καλλιεργουμένους ὑπὸ τῶν στρατιωτῶν καὶ παράγοντας ἀφθονὰ καὶ ἐκλεκτὰ λαχανικὰ χρησιμοποιούμενα πρὸς διατροφήν τῶν ἀνδρῶν τῆς φρουρᾶς. Ἄριστον τὸ μέτρον καὶ ἀξίον μιμήσεως.

**Ἐ γαλλικῶς στρατῶς ὑπὲρ τῆς γεωργίας.** Ἐν προηγουμένῳ τεύχει (1) εἶπομεν περὶ τῶν ὄρων ὑφ' οἷς ἐπιτρέπεται ἐν Γαλλίᾳ ὕψωσιν οἱ στρατιῶται ἀσχολῶνται δι'

(1) Βλέπε «Ἑλλην. Γεωργίαν» 1895, σελ. 511.



ἴδιον λογαριασμὸν εἰς γεωργικὰς ἐργασίας. Διὰ νεωτέρας τοῦ ἐγκυκλίου τὸ ὑπουργεῖον τῶν στρατιωτικῶν τῆς Γαλλίας ὀρί-  
ζει ἕτι εἰς μὲν τὰ σώματα τοῦ πυροβολικοῦ καὶ τοῦ ἰππικοῦ  
θὰ ἐπιτρέπηται ἡ διὰ γεωργικὰς ἐργασίας μίσθωσις εἰς 25 ἐπι-  
ἐκατὸν ἐκ τῶν ἀνδρῶν τῶν ἀποτελοῦντων τὰ σώματα ταῦτα,  
εἰς δὲ τὰ ἄλλα σώματα εἰς 12 ἐπι τοῖς ἐκατόν.

Ἐνυλεῖα ἐν γένει ἀναλόγως τοῦ πληθυσμοῦ καταναλί-  
σκαι εἰς τὰς Ἡνωμένας Πολιτείας διπλασία ἢ ἐν Ῥωσίᾳ,  
δεκαπλασία ἢ ἐν Μεγάλῃ Βρετανίᾳ, τετραπλασία ἢ ἐν Γαλ-  
λίᾳ, πενταπλασία ἢ ἐν Γερμανίᾳ καὶ ὀκταπλασία ἢ ἐν Ἰταλίᾳ.

**Ἡβροχομετρικαὶ παρατηρήσεις Θεσσαλίας.**

Ποσὸν καταπεσοῦσης βροχῆς εἰς χιλιοστὰ τοῦ μέτρου.

Σταθμοὶ	Ἄπὸ 28 Ἰανουαρ. ἕως 3 Φεβρουαρίου		Ἄπὸ 4 ἕως 10 Φεβρουαρίου		Ἄπὸ 11 ἕως 17 Φεβρουαρίου	
	1895	1896	1895	1896	1895	1896
Βώλου	9.—	—	59.—	44.25	14.—	28.50
Δαρίσης	7.50	—	25.75	—	34.75	41.75
Φαρσάλων	6.50	—	33.25	45.50	12.—	32.50
Καρδίσης	44.25	—	6.50	52.50	40.50	44.—
Τρικυάλων	23.50	—	40.50	6.—	9.25	84.—

Σταθμοὶ	Ἄπὸ 18 ἕως 24 Φεβρουαρίου		Ἄπὸ 25 Φεβρουαρ. ἕως 2 Μαρτίου		Ἄπὸ 3 ἕως 9 Μαρτίου	
	1895	1896	1895	1896	1895	1896
Βώλου	2—	—	7.50	0.50	6.50	—
Δαρίσης	10.25	—	12.—	—	6.—	—
Φαρσάλων	21.25	—	12.50	21.—	11.50	—
Καρδίσης	10.—	—	23.—	20.—	42.50	—
Τρικυάλων	14.75	—	31.75	36.75	27.25	—

G. LABARBERA FIS

ΑΘΗΝΑΙ

**Ἡνώλησεις εἰς τεμάς ἡλαττωμένους.**

Μικροσκοπία εἰδικὰ διὰ τὴν Ἑβοτανικὴν καὶ τὴν Ση-  
ροτροφίαν ἐκ τοῦ ἔνομοστού ἐν Παρισίοις οἴκου NACHET