

ΕΣΠΕΡΟΣ



ΕΤΟΣ Δ΄.

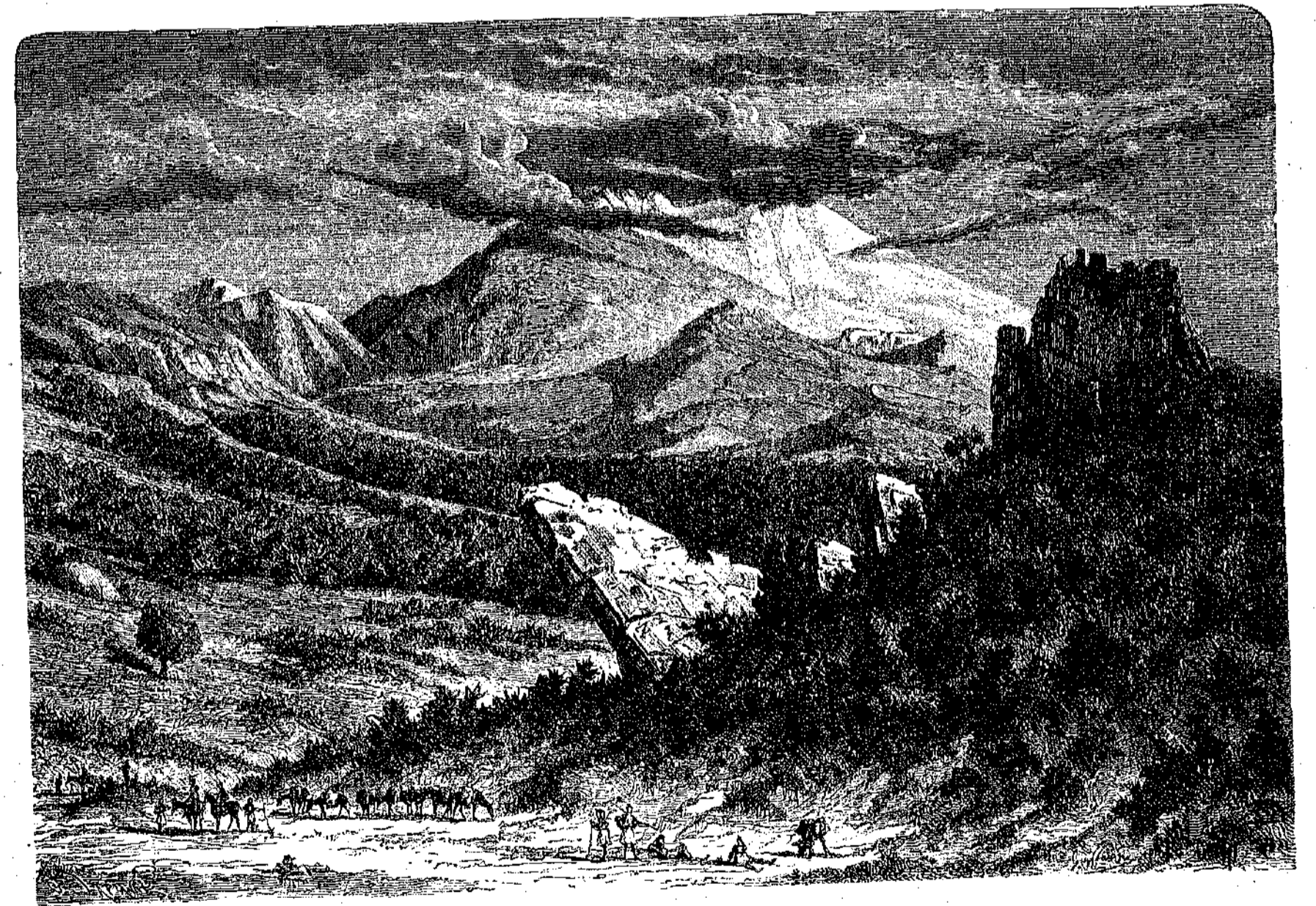
Εκδίδεται
τῆ 1/18 καὶ 15/27
ἐκαστοῦ μηνός.

Εν ΛΕΙΨΙΑ, τῆ 1/13 Ἰουλίου 1884

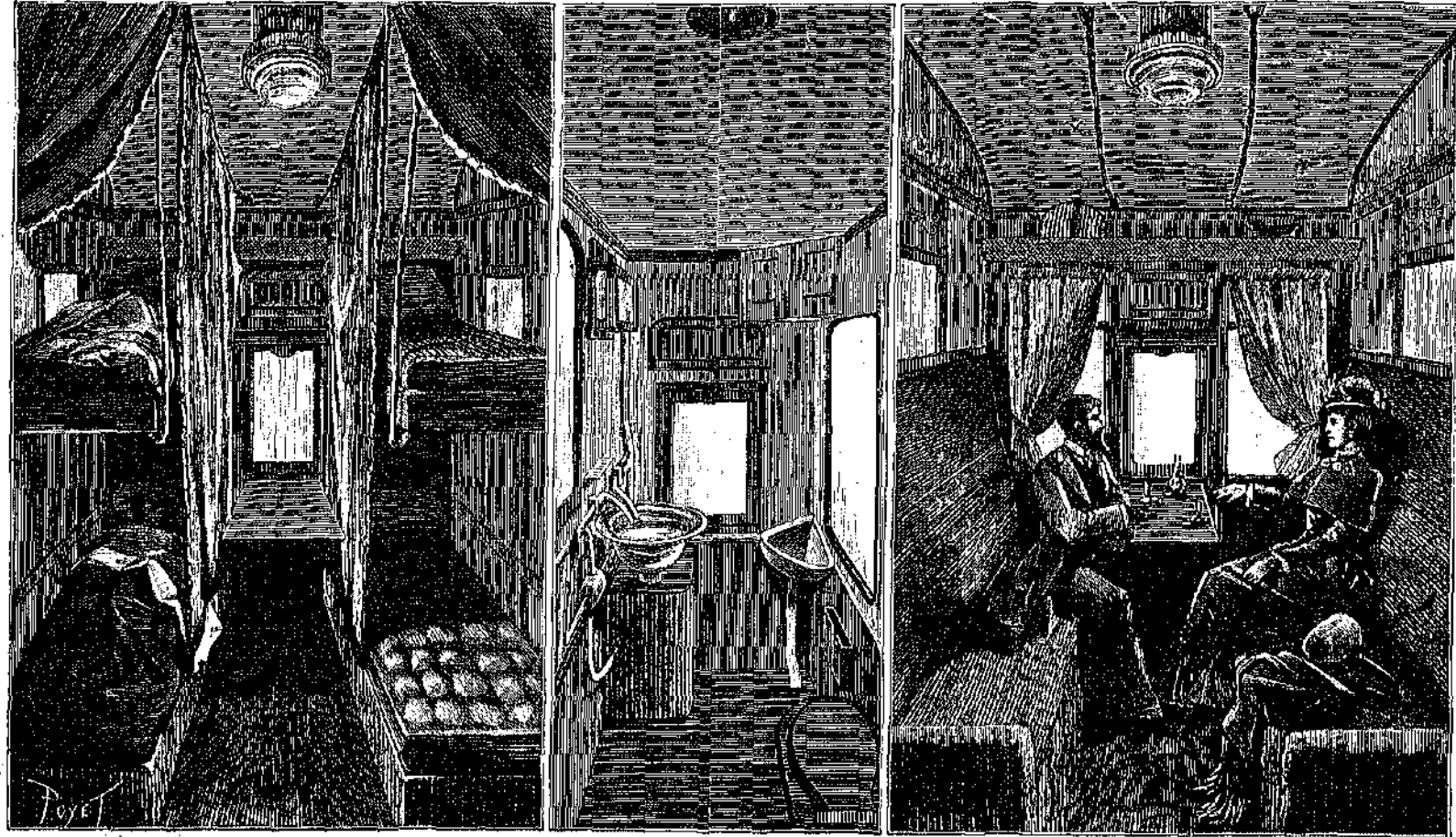
Τὴν ἑξῆς
προληφθεὶς
ἕς ἡμέρας.

Φόρα. 40.
Μόρα. 32.
Ρόδη. 16.

ΑΡ. 77.



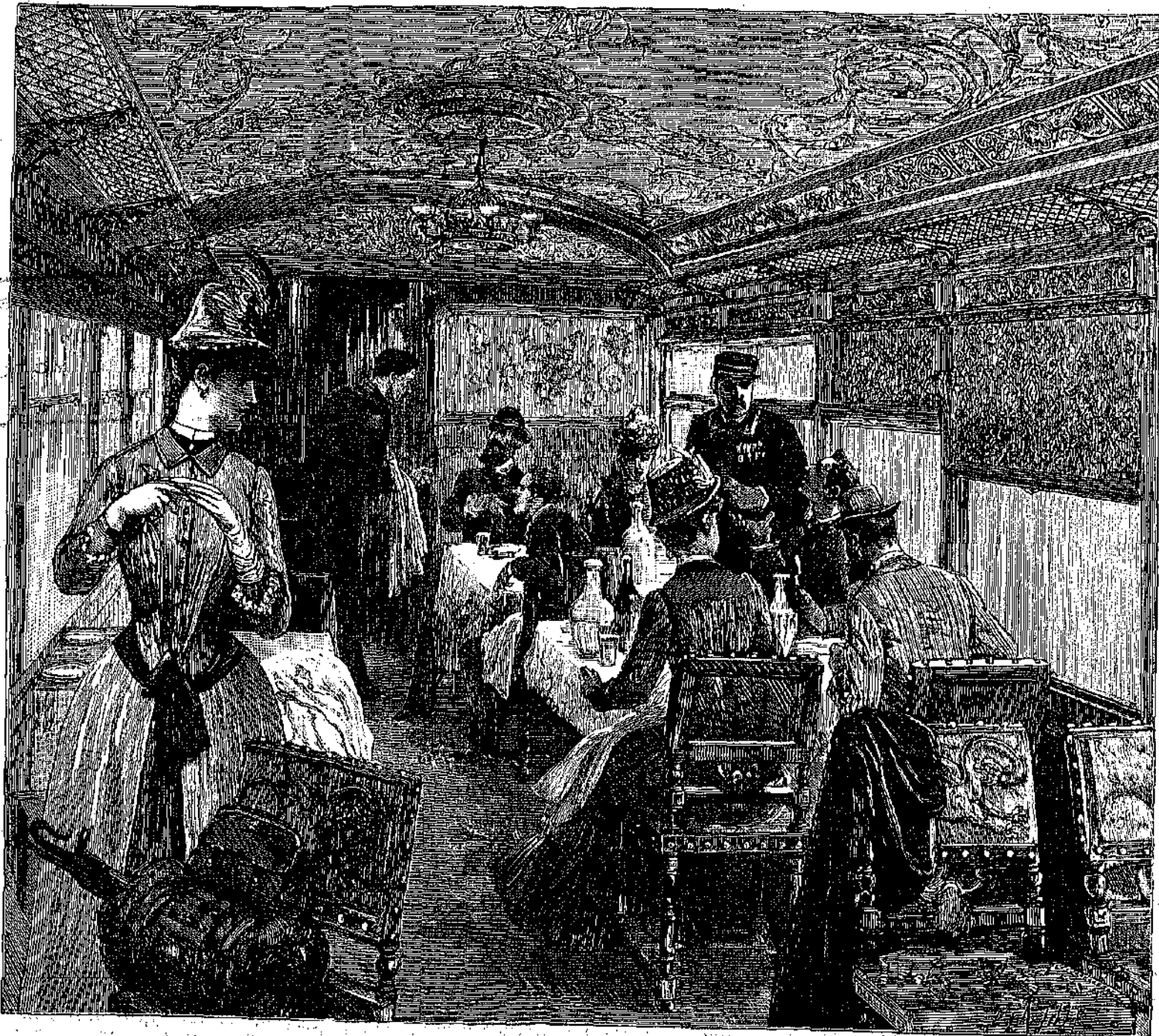
ΤΟ ΚΟΡΑΚΟΛΙΘΑΡΙ.



EN NYKTI.

O NIHTH.

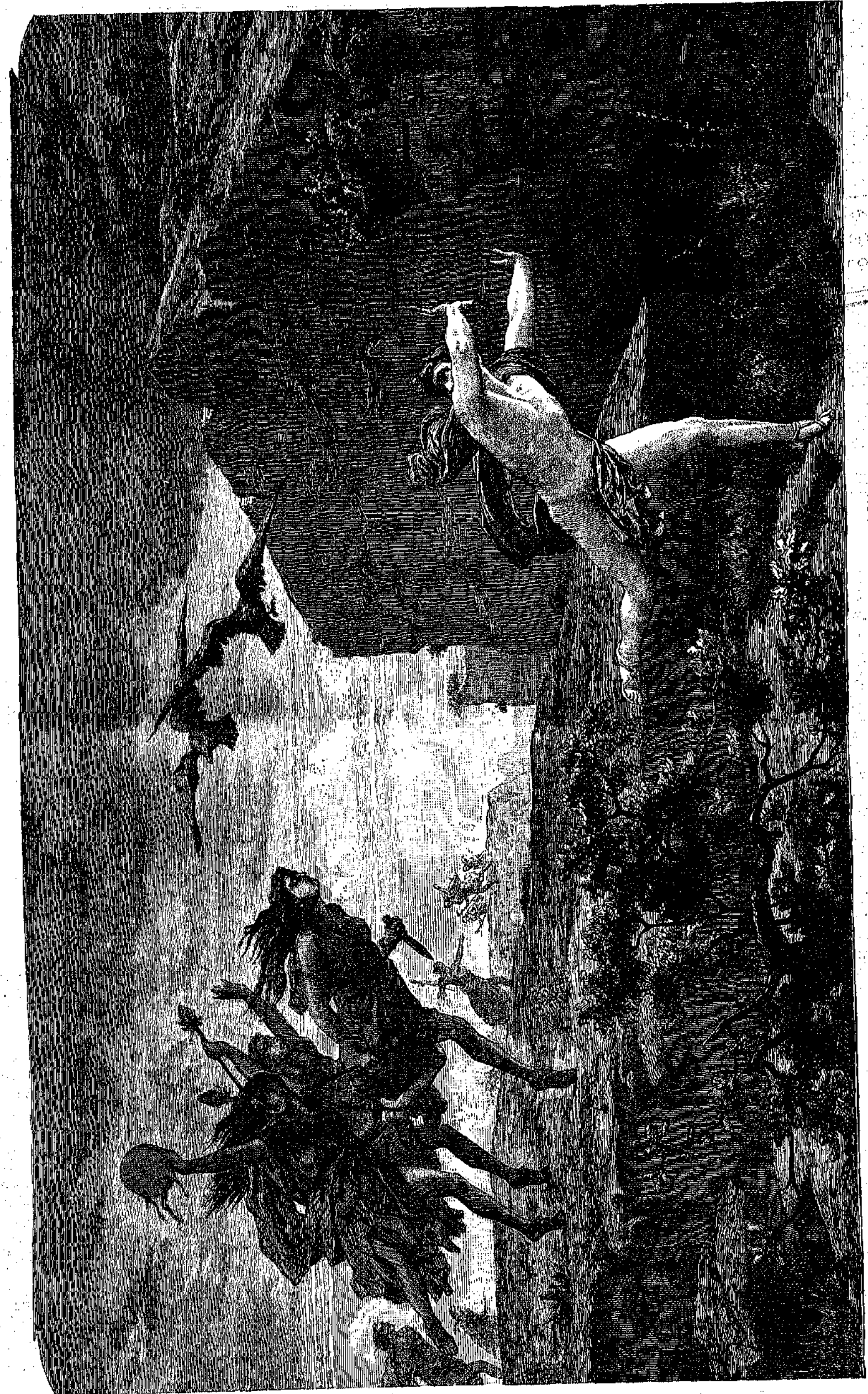
EN HMEPA.



ΒΙΒΛΙΟ
ΕΥΛΟΓΙΟΥ
ΑΥΤΟΥ
ΑΥΤΟΥ ΑΡΙΘ.

ΤΟ ΕΣΤΙΑΤΟΡΙΟΝ.

Η ΤΑΧΕΙΑ ΑΜΑΞΟΣΤΟΙΧΙΑ. (Train-éclair.)



ΕΥΛΟΓΙΟ
ΑΥΤΟΥ
ΑΥΤΟΥ

Ο ΠΙΣΤΕΥΣ ΚΑΤΑΣΤΡΟΦΟΜΕΝΟΣ ΥΠΟ ΤΩΝ ΜΑΙΝΑΣΩΝ
(Εκτύπ. Κ. ΓΛΕΥΡΕ.)

ΤΙΜΗ ΚΑΤΑΧΩΡΙΣΕΩΣ 50 ΦΟΙΝ. ΤΟΝ ΣΤΙΧΟΝ. — ΔΙΕΤΘΤΝΣΙΣ ELSTER-STRASSE 19. LEIPZIG.

ΔΡΟΜΟΛΟΓΙΟΝ

ΤΩΝ ΑΤΜΟΠΛΟΙΩΝ ΤΟΥ ΕΝ ΤΕΡΤΙΕΤΗ ΑΣΤΡΟ-ΟΥΤΤΡΙΚΟΥ ΛΟΓΩ.

Αναχωρήσεις εκ Τερτίετης.

ΓΡΑΜΜΗ ΑΝΑΤΟΛΙΚΩΝ ΙΝΔΙΩΝ ΚΑΙ ΚΙΝΑΣ (διὰ τῆς διώρυγος Σουέζ), εἰς Χόγκ-Κόγκ, διὰ Βρεντησίου, Πόρτο-Σαῖδ, Ἄδεν, Βομβάης, Κολόμβου, Πέναγγ καὶ Σιγκαπώρης τῆ α'. ἐκάστου μηνός εἰς τὰς 4 μ. μ.

Εἰς Καλιφόρναν διὰ Πόρτο-Σαῖδ, Σουέζ, Ἄδεν καὶ Κολόμβου τῆ 15 'Ιανουαρίου, 15 Φεβρουαρίου, 15 Μαρτίου, 15 Ἀπριλίου, 15 Μαΐου, 15 Ἰουνίου, 15 Ἰουλίου, 15 Ἀυγούστου, 15 Σεπτεμβρίου, 15 Ὀκτωβρίου, 15 Νοεμβρίου καὶ 15 Δεκεμβρίου εἰς τὰς 4 μ. μ. Ἐπὶ τῆς γραμμῆς Τερτίετης-Βομβάης τὰ ἀπόβηλα θέλουσι δυνάμει 10 μίλια τὴν ἡμέραν, μετὰ δὲ Βομβάης καὶ Χόγκ-Κόγκ 6 μίλια.

ΓΡΑΜΜΗ ΑΙΓΥΠΤΟΥ. Ἐκάστην Παρασκευὴν εἰς Ἀλεξάνδρειαν διὰ Κερκύρας (συγκοινωνία πρὸς τὸ Πόρτο-Σαῖδ καὶ τὴν Συρίαν).

ΓΡΑΜΜΗ ΑΝΑΤΟΛΗΣ. Ἐκάστην Τρίτην εἰς τὰς 4 μ. μ. εἰς Ἑλλάδα μέχρι Σμύρνης, ἐναλλάξ διὰ Φιουμίου, Βρεντησίου, Πειραιῶς, καὶ διὰ Ἀγκώνος κτλ.

Τὴν Τετάρτην (ἐκάστην δευτέραν Τετάρτην ἀπὸ 10 'Ιανουαρίου) τῆ 6 μ. μ. εἰς Φιόμιον, Κέρκυραν, Πάτρας, Κατάκλων, Καλάμας, Πειραιᾶ, Θεσσαλονίκην, Θεσσαλίαν μέχρι Κωνσταντινουπόλεως.

Τὸ Σάββατον τῆ 2 μ. μ. εἰς Κωνσταντινούπολιν μετὰ προσέγγισιν εἰς Κέρκυραν καὶ Πειραιᾶ· εἶτα ἕξ ἐκ Πειραιῶς εἰς Σάρον, Κρήτην, Σμύρνην, Συρίαν, Θεσσαλίαν, καὶ διὰ Κωνσταντινουπόλεως εἰς τοὺς λιμένας τοῦ Εὐζαίνου Πόντου (τῆς μακρῆς θαλάσσης) καὶ τοῦ Δουδάσιου.

Εἰς ΤΥΝΙΔΑ κατὰ δεκαπενθημερίαν, τὴν Πέμπτην ἀπὸ τῆς 4 'Ιανουαρίου εἰς τὰς 4 μ. μ. διὰ Ἀγκώνος, Βάρης, Βρεντησίου, Μισσῆνης, Κατάνης, Συρακουσῶν καὶ Μελλίτης (Συγκοινωνία ἐν Ἀγκώνι διὰ Φιόμιον καὶ ἐκ Φιουμίου).

Εἰς ΔΑΛΜΑΤΙΑΝ τὴν Τρίτην, Πέμπτην καὶ Σάββατον ἐκάστης ἑβδομάδος.

Πλεονέκτημα πληροφορίας ἔδωκε ἡ ἐν Τερτίετῃ Διεύθυνσις καὶ τὸ Πεντικὸν Πρακτωρεῖον τοῦ ἀστρο-ουγγρικοῦ Λόγδ ἐν Βιέννῃ (Seitengewerk-Platz αρ. 3).

W. DRUGULIN, LEIPZIG
 PRINTER TYPEFOUNDER
 FIRST PRIZES: PARIS 1867. PHILADELPHIA 1876. LEIPZIG 1870.

This establishment, founded 1829, is prepared to undertake the casting of type in all languages and the printing of plain or art works of all kinds in the most careful and prompt manner, at the most moderate terms. The charges made at which compositors work in Germany, especially in Oriental languages, allow works of that description to be set up in Germany; as the small cost of freight is thereby compensated for. Details

ORIENTAL WORKS

the proofs of which are carefully read by capable scientific men, whose services are at the disposal of the firm, another speciality is the printing of works in Old Style with initials, head and tail pieces on Dutch hand made paper.

Of the various languages, in which both the foundry and printing office are ready to work, the following may be more particularly enumerated:

1. Amharic	13. Bulgarian	25. French	37. Illyrian	49. Palmyrene	61. Samitic German
2. Anglo-Saxon	14. Buxian	26. Georgian	38. Italian	50. Pehlvi	62. Serbico
3. Arabic	15. Celtic	27. Glagolitic	39. Jewish Script-type	51. Persian	63. Slav
4. Aramaic	16. Cyprian	28. Greek (Anc. and Mod.)	40. Kawi	52. Persian Cuneiform	64. Spanish
5. Armenian	17. Cyprian	29. Greek Lapidary Type	41. Latin	53. Phoenician	65. Swedish
6. Assyrian Cuneiform	18. Danish	30. Guarani	42. Lithuanian	54. Polish	66. Syriac
7. Aymara	19. Demotic	31. Hebrew	43. Malay	55. Portuguese	67. Tartar
8. Babylonian Cuneiform	20. English	32. Aethiopic-Hebrew	44. Manchu	56. Rabbinical	68. Tibetan
9. Bengalee	21. Evangelic	33. Hieratic	45. Median Cuneiform	57. Runic	69. Turkish
10. Black Letter	22. Ethiopic	34. Hieroglyphic	46. Mexican	58. Sutsian	70. Walloon
11. Bohemian	23. Etruscan	35. Hindostani	47. Nestorian	59. Samaritan	71. Weald
12. Brazilian	24. Finnish	36. Hungarian	48. Norwegian	60. Sanscrit	72. Zend

By constant purchase and also by cutting new type for foreign languages, we are constantly increasing the number of our fonts and at present possess 185 Oriental, 205 Gothic, 394 Latin, making a total of 784 different fonts of type. In Latin and Gothic fonts we have the special letters required for the Northern and Roman languages. Samples of printing, together with estimates and designs will be furnished on application.

Selbstthätige Zimmerfontaine mit Blumentisch und Aquarium Neu! Originell! Vorzüglichste Leistung Eleganteste Ausführung.

Die Tischwäsk gabu ich auch zu schon vorhandenen Aquarien wie zu bringen lassen für

Landhäuser Besten von Villen oder kleinen als Illustration Prospekt gratis und franco.

LOUIS HEINRICH ZWICKAUER.

ΓΝΩΣΤΟΠΟΙΗΣΙΣ.

Ἐν τῷ γραφεῖω τοῦ ΕΣΠΕΡΟΥ ἐν Λειψίῳ (ELSTER-STRASSE 19)

εὐρηγται καὶ τὰ ἑξῆς βιβλία.

- Τόμος Α' τοῦ Ἑσπερίου, ἔτος 1881—1882. Ἄδεται μὲν φρ. 40 (χρ.) δεδεμένους φρ. 50 (χρ.).
- Τόμος Β' τοῦ Ἑσπερίου, ἔτος 1882—1883. Ἄδεται μὲν φρ. 40 (χρ.) δεδεμένους δὲ φρ. 50 (χρ.).
- Τόμος Γ' τοῦ Ἑσπερίου, ἔτος 1883—1884. Ἄδεται μὲν φρ. 40 (χρ.) δεδεμένους δὲ φρ. 50 (χρ.).

Τὸ ἔργον τοῦ Σιαδάθα. Ἐκδ. 1888 φρ. 6.25. Μετάφρασις ἕμμετρος ἐκ τοῦ Ἀγγλικοῦ τοῦ LONGFELLOW. (Μετὰ εἰκόνων.)

Μεγαλὴ ὁ Παλαιολόγος, πρωτότυπον ἱστορικὸν διήγημα. Ἐκδ. 1888. φρ. 2.50.

Τὰ ἄνω βιβλία εὐρίσκονται καὶ παρὰ τοῖς βιβλιοπώλαις, Κυρίω Π. Σαράντη, βιβλιοπωλεῖον Φοίνικος ἐν Ἀλεξανδρείῳ, Κυρίω Ἰ. Παπάδῃ ἐν Κωνσταντινουπόλει, Κυρίω Ε. Δοσίφ καὶ Σ' ἐν Κερκύρῃ, Κυρίω Σ. Γράσσφ ἐν Θεσσαλονίκῃ, Κυρίω Δεκιπρῃ καὶ Σ' ἐν Σμύρνη.

Συντάκτης· Δρ. Ι. ΠΕΡΒΑΝΟΓΛΩΣ ἐν ΛΕΙΨΙΛΙ. ELSTER-STR. 19.

Χαρτοπωλεῖον Β. ΣΙΠΣΜΟΥΝΔΟΥ ἐν Βερολίνω, Φραγκοφάρτη καὶ Λειψίῳ. — Τίποσι· Γ. ΔΡΟΥΓΟΥΙΝΟΥ ἐν Λειψίῳ.