

Τουριστικά Μέλλοντα /
Αρχιτεκτονικές προτάσεις της έκθεσης Τοπία Τουρισμού
Στη 14η Μπιενάλε Αρχιτεκτονικής της Βενετίας

Μουράτη Βαρβάρα
Ιωάννινα, Φεβρουάριος 2024

ΠΑΝΕΠΙΣΤΗΜΙΟ ΙΩΑΝΝΙΝΩΝ
ΤΜΗΜΑ ΑΡΧΙΤΕΚΤΟΝΩΝ ΜΗΧΑΝΙΚΩΝ
ΑΚΑΔ.ΕΤΟΣ 2023-2024

ΕΡΕΥΝΗΤΙΚΗ ΕΡΓΑΣΙΑ

**Τουριστικά Μέλλοντα /
Αρχιτεκτονικές προτάσεις της έκθεσης Τοπία Τουρισμού
Στη 14η Μπιενάλε Αρχιτεκτονικής της Βενετίας**

ΒΑΡΒΑΡΑ ΜΟΥΡΑΤΗ

ΕΠΙΒΛΕΠΟΥΣΑ ΚΑΘΗΓΗΤΡΙΑ:
ΚΟΡΙΝΑ ΦΙΛΟΞΕΝΙΔΟΥ

Περίληψη

Αντικείμενο μελέτης της παρούσας εργασίας αποτελεί η εξέλιξη της τουριστικής κατοίκησης στην Ελλάδα, από τη δεκαετία του 1950 έως το 2014, και το πώς αυτή αναδιαμορφώνεται μετά-την-κρίση, μέσα από τις αρχιτεκτονικές προτάσεις που παρουσιάστηκαν στην 14^η Biennale της Βενετίας το 2014. Αρχικά, μελετάται το φαινόμενο του τουρισμού και η ιστορική εξέλιξη του, ξεκινώντας από τον 16^ο αιώνα, την εποχή των πρώτων ταξιδιών των Άγγλων αριστοκρατών. Έπειτα, αναλύονται οι τρεις περίοδοι του μαζικού τουρισμού, ξεκινώντας από την περίοδο 1950-1974, με αφετηρία την επανίδρυση του Ε.Ο.Τ. το 1950, όπου εξετάζεται η οικοδόμηση των ξενοδοχείων Ξενία και ο χαρακτήρας των τουριστικών καταλυμάτων. Στη συνέχεια, αναλύεται η περίοδος 1974-2000, όπου στα μέσα της δεκαετίας του '70 ξεκινά η αρχιτεκτονική αναζήτηση προς την τοπική, ελληνική ταυτότητα, την επανοικειοποίηση ιστορικών μορφών, όσο και την προστασία της αρχιτεκτονικής κληρονομιάς. Τέλος, μελετάται η περίοδος 2000-2014, όπου με την εμφάνιση της οικονομικής κρίσης στην Ελλάδα, υπήρξε ξαφνική παύση στη ροή των πόρων και η περίοδος αυτή αποτέλεσε σημείο αναγκαιότητας του επαναπροσδιορισμού της αρχιτεκτονικής στην τουριστική ανάπτυξη της Ελλάδας. Στο τρίτο κεφάλαιο, αναλύονται οι 15 προτάσεις για μια "Τουριστική κατοίκηση μετά-την-κρίση" που περιλαμβάνονται στην ελληνική συμμετοχή στη 14^η Biennale Αρχιτεκτονικής της Βενετίας το 2014. Οι ιδέες επικεντρώνονται θεματικά σε 3 κατηγορίες: μεγάλες δομές, απόθεμα-επανακατοίκηση, φύση-ειρωνεία, προβάλλοντας ιδέες για μια τουριστική κατοίκηση που έχει να κάνει με την αναζήτηση του «λιγότερου» και δεν στηρίζεται στην «υπερβολή» που επικρατούσε την προηγούμενη χρονολογική περίοδο. Έτσι, επαναδιατυπώνονται προτεραιότητες και αξίες σχετικά με την τουριστική κατοίκηση που προϋπήρχε στην Ελλάδα.

Abstract

The main purpose of this research is the evolution of tourist habitation in Greece between the 1950s and 2014, and how it was remodeled after the big financial crisis in Greece through the architectural suggestions presented at the 14th Biennale of Venice in 2014. To do so, we begin by examining the tourism phenomenon and its historical evolution, starting in the early 16th century, at the time of the first trips of the English aristocrats. Then, we analyze the three major periods of mass tourism, starting from the period 1950-1974 with the re-establishment of G.N.T.O. (Greek National Tourism Organization) in 1950, where we examine the construction of Xenia's hotels and the characteristics of tourist accommodation. Subsequently, we take the period between 1974-2000, where in the mid-1970s we can find the beginning of an architectural search for local Greek identity, the reciprocation of historical forms, and the protection of architectural heritage. Finally, we consider the period 2000-2014 when there was a sudden cessation of the flow of resources due to the economic crisis in Greece. That period is considered the turning point of the redefinition of architecture in Greece's tourism development. In the third chapter, we see the 15 suggestions for "post-crisis tourist habitation" presented by the Greek participation in the 14th Biennale of Venice Architecture in 2014. The main ideas are split into 3 categories: large structures, stock-reinforcement, and nature-irony, highlighting the ideas for a tourist habitation related more to the search for the "less" and not to the "exaggeration" that prevailed in the previous time period. As a result, the priorities and values in the tourist habitation are reformulated in comparison to the pre-existing ones in Greece.

ΠΕΡΙΕΧΟΜΕΝΑ:

Εισαγωγή	9
1. Πρώτο κεφάλαιο:	
Το φαινόμενο του τουρισμού	13
1. Ορισμός της έννοιας «Τουρισμός».....	15
1.1. Η ιστορία του τουρισμού.....	16
2. Δεύτερο κεφάλαιο:	
Οι τρεις διακριτές χρονικές περίοδοι του μαζικού τουρισμού	21
2.1. Η Πρώτη περίοδος: 1950 - 1974.....	23
2.2. Η Δεύτερη περίοδος: 1974 - 2000.....	28
2.3. Η Τρίτη περίοδος: 2000 - 2014.....	30
3. Τρίτο κεφάλαιο:	
Προτάσεις 15 Ελλήνων και ξένων αρχιτεκτόνων για την τουριστική κατοίκηση μετά- την- κρίση	31
3.1. Μεγάλες δομές.....	34
3.2. Απόθεμα - Επανακατοίκηση.....	48
3.3. Φύση - Ειρωνεία, πνευματικότητα, απόλαυση.....	58
Συμπεράσματα	69
Βιβλιογραφία	73

Εισαγωγή

Εισαγωγή

Ο όρος τουρισμός αναφέρεται στην μετακίνηση του ατόμου από τον τόπο της μόνιμης κατοικίας του, σε κάποιον άλλο, για συγκεκριμένο χρονικό διάστημα. Ο τουρισμός, από την περίοδο εμφάνισης του, εξελίχθηκε σημαντικά, παράλληλα με την κοινωνία, την ανάπτυξη της οικονομίας, των μεταφορικών μέσων και της τεχνολογίας. Ήδη, από τα πολύ παλιά χρόνια, ο άνθρωπος ήθελε να ταξιδεύει με αφορμή διάφορες συγκυρίες, όπως επαγγελματικές, για την επίτευξη μιας εμπορικής συμφωνίας, θρησκευτικές, για την επίσκεψη ενός ιερού χώρου, εκπαιδευτικές, για την παρακολούθηση κάποιων διαλέξεων ή άλλων ενδιαφερόντων του. Αυτά τα ταξίδια, για την πραγματοποίηση διαφόρων δραστηριοτήτων ήταν η απαρχή του φαινομένου του τουρισμού, που στις μέρες μας αποτελεί μια από τις πιο δυναμικές πτυχές της παγκόσμιας οικονομίας και απασχολεί ένα όλο και αυξανόμενο μέγεθος ανθρώπινου δυναμικού.

Στον τουρισμό, η έννοια του τοπίου, είναι κυρίαρχης σημασίας, γιατί αποτελεί μεγάλο μέρος της εμπειρίας. Ειδικά στη σύγχρονη συνθήκη της κλιματικής κρίσης, δημιουργείται η ανάγκη για μια ουσιαστική διαβίωση, μεταξύ ανθρώπου και τοπίου, βασισμένη στην επανεκτίμηση του «λιγότερου», και στην αναζήτηση της αειφορίας και του χαμηλότερου δυνατού περιβαλλοντικού αποτυπώματος. Με βάση τους παραπάνω προβληματισμούς, τοποθετούνται οι προτάσεις της ελληνικής συμμετοχής στη 14^η Biennale Αρχιτεκτονικής της Βενετίας, στην οποία παρουσιάζονται έργα τουριστικής κατοίκησης, μέσα από τα οποία διερευνάται η σχέση ανάμεσα στην αρχιτεκτονική και το περιβάλλον, το έδαφος και τη θάλασσα, προβάλλοντας το «λιγότερο» ως μέσο προβολής του τουριστικού τόπου.

Σκοπός της εργασίας είναι να διερευνηθεί, αν και πώς οι προτάσεις για τουριστική κατοίκηση στην Ελλάδα, στην εποχή μετά-την-κρίση επαναπροσδιορίζουν την τουριστική κατοίκηση μέχρι εκείνη την εποχή, και πώς οι αρχιτεκτονικές προτάσεις που παρουσιάστηκαν στην 14^η Biennale της Βενετίας το 2014 θα μπορούσαν να αποτελέσουν αφορμή αναστοχασμού για το μέλλον του ελληνικού τουρισμού.

Η εργασία αποτελείται από τρία κεφάλαια. Στο **πρώτο** κεφάλαιο, μελετάται το φαινόμενο του τουρισμού και η ιστορική εξέλιξη του, ξεκινώντας από τον 16^ο αιώνα, την εποχή των πρώτων ταξιδιών των Άγγλων αριστοκρατών, η οποία ουσιαστικά αποτέλεσε μια πρώτη συστηματική ανάπτυξη τουριστικών ταξιδιών της ανερχόμενης μεσαίας τάξης της εποχής.

Στο **δεύτερο** κεφάλαιο, αναλύονται οι τρεις περίοδοι του μαζικού τουρισμού, ξεκινώντας από την περίοδο 1950-1974, με αφετηρία την επανίδρυση του Ε.Ο.Τ. το 1950, όπου εξετάζεται η οικοδόμηση των ξενοδοχείων Ξενία και ο χαρακτήρας των τουριστικών καταλυμάτων. Έπειτα, αναλύεται η περίοδος 1974-2000, όπου στα μέσα της δεκαετίας, κυριαρχεί αρχιτεκτονικά η συζήτηση ως προς την αναζήτηση της τοπικής, ελληνικής ταυτότητας, την επανοικειοποίηση ιστορικών μορφών, αλλά και την προστασία της αρχιτεκτονικής κληρονομιάς. Τέλος, εξετάζεται η περίοδος 2000-2014, όπου με την εμφάνιση της οικονομικής κρίσης στην Ελλάδα, υπήρξε ξαφνική παύση στη ροή των πόρων, η οποία προκάλεσε την ανάγκη του επαναπροσδιορισμού της αρχιτεκτονικής στην τουριστική της ανάπτυξη.

Στο **τρίτο** κεφάλαιο, αναλύονται οι 15 προτάσεις για μια “Τουριστική κατοίκηση μετά-την-κρίση” που περιλαμβάνονται στην ελληνική συμμετοχή στη 14^η Biennale Αρχιτεκτονικής της Βενετίας το 2014. Οι ιδέες επικεντρώνονται θεματικά σε 3 κατηγορίες: μεγάλες δομές, απόθεμα-επανακατοίκηση, φύση-ειρωνεία, προβάλλοντας ιδέες για μια τουριστική κατοίκηση που έχει να κάνει με την αναζήτηση του «λιγότερου» και δεν στηρίζεται στην υπερβολή που επικρατούσε την προηγούμενη χρονολογική περίοδο. Έτσι, επαναδιατυπώνονται προτεραιότητες και αξίες σε σχέση με την τουριστική κατοίκηση που προϋπήρχε στην Ελλάδα.

Αφορμή για την επιλογή του συγκεκριμένου θέματος αποτέλεσε η σημερινή συζήτηση πάνω στο αβέβαιο μέλλον του ελληνικού τουρισμού, καθώς οι αλλαγές που συντελούνται στα ελληνικά νησιά τα τελευταία χρόνια είναι πρωτοφανείς. Οι οικισμοί επεκτείνονται και το φυσικό τοπίο ανοικοδομείται, ενώ συγχρόνως μεταβάλλεται ο χώρος, αλλά και ο τρόπος ζωής σε αυτόν. Η διατάραξη της φυσικής αρμονίας ανάμεσα στον άνθρωπο και το τοπίο έχει οδηγήσει ήδη σε ανεξέλεγκτη δόμηση, δημιουργώντας ενιαία οικιστικά σύνολα που δεν έχουν καμία σχέση με αυτό που μπορεί να υπηρετήσει την ιδέα και την υπεραξία των Ελληνικών νησιών. Με γνώμονα λοιπόν, αυτή τη σημερινή κατάσταση, αλλά και το δυσοίωνο μέλλον του ελληνικού τουρισμού, έρχονται να συζητήσουν το θέμα της τουριστικής κατοίκησης, προσδιορίζοντας ένα νέο παράδειγμα τουριστικής ανάπτυξης, οι αρχιτεκτονικές προτάσεις στη 14η Biennale Αρχιτεκτονικής της Βενετίας.

Η ερευνητική μέθοδος της εργασίας βασίζεται στη βιβλιογραφική έρευνα και κατά ένα πολύ μεγάλο μέρος στον κατάλογο «Τοπία Τουρισμού: Ανακατασκευάζοντας την Ελλάδα / Tourism Landscapes: Remaking Greece», σε επιμέλεια του αρχιτέκτονα Γιάννη Αίσωπου, που πραγματοποιήθηκε με την ευκαιρία της ομώνυμης έκθεσης που αποτέλεσε την ελληνική συμμετοχή στην 14^η Διεθνή Έκθεση Αρχιτεκτονικής La Biennale di Venezia το 2014.

1.Πρώτο κεφάλαιο

Το φαινόμενο του τουρισμού

Ορισμός της έννοιας «Τουρισμός»

Ο όρος τουρισμός προκύπτει από τη γαλλική λέξη *tour* και την αγγλική *touring* που μεταφράζονται ως γύρος περιήγησης. Και οι δύο λέξεις προέρχονται από την λατινική λέξη *tornus*.¹

Τουρισμός: (ο) ουσ. ^<αγγλ. *tourism* < γαλλ_ *tour* < γαλλ_ ρ. *tourner* < λατιν. *tornare* < αρχ. ελλ. *τόρνος*] Το να ταξιδεύει κανείς σε άλλους, από τον τόπο διαμονής του, τόπους για αναψυχή || Το σύνολο των υπηρεσιών ή οργανισμών που εξυπηρετούν τους τουρίστες || (συνέκδ.) Το σύνολο των τουριστών που επισκέπτονται έναν τόπο σε συγκεκριμένο χρονικό διάστημα.² Ο τουρισμός είναι ένας εντελώς ιδιόμορφος και ταχύτατα αναπτυσσόμενος τομέας της παγκόσμιας οικονομίας, ενώ συνδέεται άμεσα με κοινωνικές και πολιτισμικές αλλαγές, και σχετίζεται με την αναζήτηση της διαφορετικότητας, της αυθεντικότητας και της ταυτότητας του τόπου.³

Διαφορετικοί ορισμοί, μπορούν επίσης να δοθούν στον τουρισμό, ανάλογα με τα στοιχεία και τα χαρακτηριστικά που πρόκειται να τονιστούν. Για παράδειγμα, σύμφωνα με τους Mathieson κ' Wall, οι οποίοι ορίζουν τον τουρισμό ως «*την παροδική μετακίνηση ανθρώπων προς προορισμούς έξω από τους τυπικούς χώρους εργασίας και κατοικίας, τις δραστηριότητες που εκτελούν κατά τη διάρκεια της διαμονής τους σε αυτούς τους προορισμούς και τις εγκαταστάσεις που δημιουργούνται, ώστε να φροντίσουν για τις ανάγκες τους*». Ενώ κατά το διεθνές γραφείο τουρισμού (World Tourism Office), «*ο τουρισμός περιλαμβάνει το ταξίδι που εμπριέχει διαμονή τουλάχιστον μιας νύχτας, αλλά λιγότερη ενός χρόνου μακριά από το σπίτι*».⁴

Η ελληνική ιστορία και το ελληνικό τοπίο συγκρότησαν τον μύθο της σύγχρονης Ελλάδας. Το κλασικό παρελθόν της χώρας και η ιστορική και πολιτισμική συνέχεια, διαμέσου του αναλλοίωτου του τοπίου, προσδιόρισαν την ταυτότητα του νεότερου ελληνικού κράτους. Τα στοιχεία αυτά, ιστορία και τοπίο, αποτέλεσαν την βάση για την είσοδο της Ελλάδας σε έναν νέο τομέα οικονομικής δραστηριότητας, που ξεκίνησε στην μεταπολεμική περίοδο εκμοντερνισμού της χώρας, τον τουρισμό.

Ο τουρισμός αποτελεί σημαντικό κοινωνικοοικονομικό φαινόμενο με τεράστια δυναμική, κυρίως τα τελευταία περίπου πενήντα χρόνια. Στη χρονική αυτή πορεία, άλλαξε μορφή και ένταση, ενώ δεν έπαψε να εξελίσσεται και να διαφοροποιείται συνεχώς, σύμφωνα με τις εξελίξεις και τα εκάστοτε πρότυπα της οικονομίας και της κοινωνίας, στην οποία δρα και αναπτύσσεται. Ο τουρισμός αποτελεί μια παγκόσμια βιομηχανία που πέρα από οικονομικές δραστηριότητες, σχετίζεται με την αναζήτηση της διαφορετικότητας, της αυθεντικότητας και της ταυτότητας του τόπου.⁵

¹ Lionel C., *Το ταξίδι στον αρχαίο κόσμο*, Μετάφραση: Σταματιάδη Λ., Μορφωτικό Ίδρυμα Εθνικής Τραπέζης (Β' Έκδοση), Αθήνα 1996, σελ.23

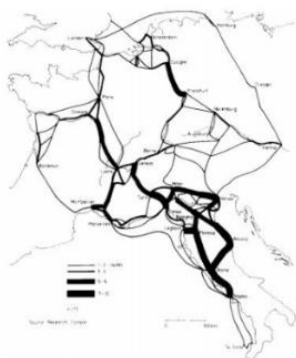
² Τεγόπουλος Φ., *Μεζόν Ελληνικό Λεξικό*, Εκδόσεις Αρμονία Α.Ε., Αθήνα, 1997

³ Τσάρτας Π., Ζαγκότση Σ., Κυριακάκη Α., *Τουρίστες, ταξίδια, τόποι: Κοινωνιολογικές προσεγγίσεις στον τουρισμό*, εκδόσεις Κριτική ΑΕ, 2^η Έκδοση, 2020, σελ.35

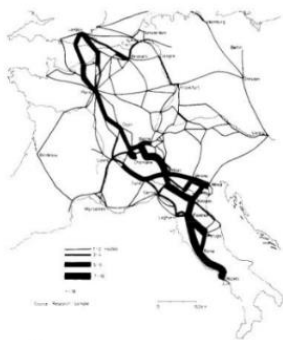
⁴ Franklin A., *Tourism: An Introduction*, Sage, Λονδίνο, 2003, σελ.27

⁵ Κοκκώσης Χ., Τσάρτας Π. & Γκρίμπα Ε., *Ειδικές και εναλλακτικές μορφές τουρισμού, Ζήτηση και προσφορά νέων προϊόντων τουρισμού*, εκδόσεις Κριτική, 2^η Έκδοση, Αθήνα, 2020, σελ.25

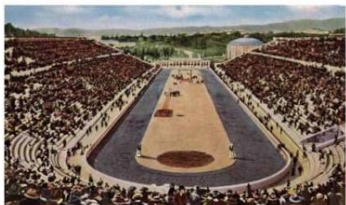
Ιστορία του τουρισμού



Εικόνα 1 Grand Tour 1666-1700



Εικόνα 2 Grand Tour 1814-1820



Εικόνα 3 Οι πρώτοι σύγχρονοι Ολυμπιακοί Αγώνες το 1996 στο Καλλιμάρμαρο Παναθηναϊκό Στάδιο

Τα πρώτα ταξίδια ξεκίνησαν κατά τα αρχαίους χρόνους και μαζί τους άρχισε και μια πορεία στο χρόνο, οι συνεχείς αλλαγές της οποίας διαμόρφωσαν τον σύγχρονο τουρισμό με τη μορφή που τον γνωρίζουμε, ιδιαίτερα μετά το 1950. Κατά τον 16^ο αιώνα και 17^ο αιώνα, σημαντικό κεφάλαιο στην ιστορία του τουρισμού, αποτέλεσαν τα ταξίδια των Άγγλων κυρίως, αριστοκρατών, που πήραν την ονομασία «Grand Tour» («Μεγάλη Περιήγηση» ή «Μεγάλος Γύρος»). Ο όρος αυτός, προσδιόριζε τα ταξίδια που πραγματοποιούσαν οι αριστοκράτες και τα παιδιά εύπορων οικογενειών, οι οποίοι ταξίδευαν με γνώμονα την απόκτηση εμπειρίας και εκπαίδευσης, και τη διεύρυνση της πνευματικής τους καλλιέργειας με σκοπό την κοινωνική του ανέλιξη. Από την εποχή αυτή και μέχρι τον Β' Παγκόσμιο Πόλεμο, τα διάσημα μνημεία του κλασικού ελληνικού πολιτισμού, αποτελούσαν τα κύρια αξιοθέατα για τους τουρίστες που έφταναν στην Ελλάδα από όλο τον κόσμο. Η ανασκαφή των αρχαιολογικών χώρων της Ακρόπολης, των Δελφών, της Ολυμπίας και της Επιδαύρου αποτέλεσε διαδικασία εθνικής σημασίας, καθώς είχε να κάνει με τη διαμόρφωση της εθνικής ταυτότητας του νέου ελληνικού κράτους.⁶

Σταδιακά, από τον 18^ο αιώνα και μετά, το ταξίδι αυτό δεν αποτελούσε μόνο προνόμιο των αριστοκρατών, αλλά και της μεσαίας τάξης, καθώς και των γυναικών και των παιδιών, αποκτώντας έτσι έναν περισσότερο οικογενειακό χαρακτήρα. Η μεγάλη χρονική διάρκεια της περιόδου αυτών των ταξιδιών (1550-1850), επηρέασε θετικά την ανάπτυξη της ευρύτερης υποδομής του τομέα (ξενοδοχεία, δρόμοι, μέσα μεταφοράς) και σηματοδότησε τη διαμόρφωση ενός περισσότερο οργανωμένου τουριστικού τομέα. Πολλά ξενοδοχεία για παράδειγμα, αναλάμβαναν την οργανωμένη μεταφορά των πελατών τους από πόλη σε πόλη.⁷ Μετά

την επιτυχημένη διενέργεια των Ολυμπιακών Αγώνων το 1896, όπου ήταν η πρώτη διεθνής αθλητική διοργάνωση μετά την αναβίωσή τους στη σύγχρονη εποχή, υπήρξε σημαντική αύξηση της τουριστικής κίνησης στην περιφέρεια της πρωτεύουσας.

⁶ Αίσωπος Γ. (2015), Ο.π., σελ. 328

⁷ Towner G. *The Grand Tour a Key Phase in the History of Tourism, Annals of Tourism Research*, τόμος 12, 1985, σελ. 317

Τον 19^ο αι. ο τουρισμός απέκτησε μεγάλη δημοτικότητα, προσελκύοντας όλο και περισσότερους περιηγητές. Σε αυτό συνέβαλε και η ανάπτυξη των μεταφορικών μέσων με την χρήση του ατμού, επιτρέποντας σε όλο και μεγαλύτερο αριθμό ανθρώπων να ταξιδέψουν. Έτσι, το ταξίδι άρχισε να αποκτά έναν χαρακτήρα αναψυχής για πολλούς. Συγκεκριμένα, το πρώτο δρομολόγιο πραγματοποιήθηκε μέσω ατμόπλοιου το 1812 στον ποταμό Clyde της Σκωτίας. Την ίδια δεκαετία, περαιτέρω ανάπτυξη του τουρισμού συντελέστηκε μέσω του σιδηροδρόμου. Ένα μέσο μαζικής μεταφοράς, το οποίο αναπτύχθηκε σε πολλές χώρες, με πρώτο δρομολόγιο να εκτελείται στην Αγγλία, ώσπου μέχρι το τέλος του αιώνα χαρακτηρίστηκε ως το δημοφιλέστερο μέσο μεταφοράς στην Ευρώπη και την Αμερική.



Εικόνα 4 Οι παραθαλάσσιες οικογενειακές διακοπές αποτελούσαν δημοφιλές πρότυπο διακοπών το 1920

Στην Ελλάδα, ο παραθαλάσσιος τουρισμός αποτέλεσε την ισχυρότερη “βιομηχανία”, ενώ λίγο αργότερα, το 1929 ιδρύθηκε ο Ελληνικός Οργανισμός Τουρισμού, επί την κυβέρνηση Ελευθερίου Βενιζέλου, ο οποίος έδωσε τις βάσεις, προκειμένου να δημιουργηθούν τεχνικά έργα υποδομής, καθώς τα τουριστικά περίπτερα σε διάφορους αρχαιολογικούς χώρους, παρ’ ότι βοήθησαν την ανάπτυξη του ελληνικού τουρισμού, δεν ήταν αρκετά, ώστε να αυξήσουν σημαντικά τον τουρισμό της χώρας. Από τα μέσα του αιώνα, τα ατμόπλοια που συνέδεαν την Αμερική με την Ευρώπη έχοντας όλα τα χαρακτηριστικά «πλωτών ξενοδοχείων», έδωσαν νέα ώθηση στη μαζικοποίηση του τουρισμού, αλλά και στη διεθνοποίηση των ταξιδιών, με τη διάρκεια των ταξιδιών να μειώνεται σημαντικά.⁸ Τη δεκαετία του 1950 (έτος επανίδρυσης του ΕΟΤ) ξεκίνησε μια περίοδος έντονης δραστηριότητας στον τομέα των τουριστικών έργων και υποδομών στη χώρα. Πιο συγκεκριμένα, μεταξύ 1950-1960 ο ΕΟΤ, με την καθοδήγηση του Άρη Κωνσταντινίδη και μιας ομάδας αρχιτεκτόνων, υλοποιήθηκε ένας μεγάλος αριθμός ξενοδοχείων, που στηρίζονταν στο δίπολο τοπίο - ιστορία, πάνω στο οποίο βασίστηκε έκτοτε ο ελληνικός τουρισμός.⁹ Επιπλέον, στα μέσα του 19^{ου} αιώνα, η συνεχής εξάπλωση του σιδηροδρόμου βοήθησε σημαντικά στην περαιτέρω ανάπτυξη του τουρισμού. Έτσι, μέσα σε μικρό χρονικό διάστημα, η αύξηση των μετακινήσεων μέσω των σιδηροδρομικών δικτύων ήταν ραγδαία.



Εικόνα 5 Λογότυπο ΕΟΤ 1990-1992



Εικόνα 6 Λογότυπο ΕΟΤ 2000-2004

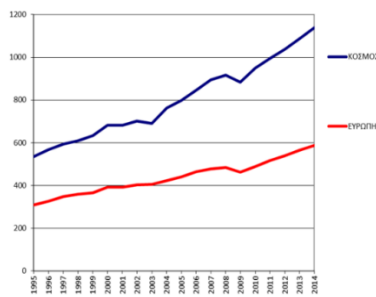
Στα τέλη του 19^{ου} αιώνα και στις αρχές του 20^{ου} αιώνα, οι αφίξεις στην Ελλάδα άρχισαν να πληθαίνουν. Η σημαντική αλλαγή του τουρισμού στην χώρα, προήλθε έπειτα

⁸ Armstrong J., William David M., *The Steamboat and Popular Tourism, The Journal of Transport History*, τόμος 26, τεύχος 1, σελ.62

⁹ Αίσωπος Γ.(2015), Ό.π., σελ.364



Εικόνα 7 Αφίσα του ΕΟΤ 1929 Αθήνα - Παρθενώνας



Εικόνα 8 Διεθνείς Αφίξεις 1995 - 2014

Έτος	Ετήσιες Αφίξεις	Μεταβολή
2007	16.165.265	-
2008	15.938.806	-1,40%
2009	14.914.534	-6,43%
2010	15.007.490	0,62%
2011	16.427.247	9,46%
2012	15.517.622	-5,54%
2013	17.919.580	15,48%
2014	22.033.463	22,96%
2015	23.599.455	7,11%

Εικόνα 9 Ποσοστιαία μεταβολή συνολικών ετήσιων αφίξεων τουριστών στην Ελλάδα

από την δημιουργία των σύγχρονων υποδομών, την ανάπτυξη την τεχνολογίας και την αύξηση του ανταγωνισμού.¹⁰ Στην καμπή του 20^{ου} αιώνα, η Αθήνα διέθετε πολυτελή ξενοδοχεία, αξιοπρεπή εστιατόρια, ταξιδιωτικά γραφεία, ξεναγούς και μεταφορικά μέσα προς μίσθωση.

Από το 2000 και μετά το ταξίδι έγινε ευκολότερο και ο τουρισμός αυξήθηκε παγκοσμίως με εκρηκτικό τρόπο από τη δεκαετία αυτή έως και σήμερα. Η Ελλάδα που μέχρι τότε φιλοξενούσε στο μεγαλύτερο ποσοστό ταξιδιώτες από τη Δύση, σύντομα φιλοξένησε και από πολλές άλλες χώρες. Σε αυτό συνέβαλε και η διοργάνωση των Ολυμπιακών Αγώνων του 2004, όπου πραγματοποιήθηκαν αρκετές αλλαγές στις αθλητικές εγκαταστάσεις, αλλά και σε ξενοδοχειακές μονάδες και πολιτιστικούς χώρους.¹¹ Επιπλέον, χάρη στους Ολυμπιακούς Αγώνες, καταγράφηκαν επενδύσεις μεγάλης κλίμακας στις αστικές υποδομές (αεροδρόμιο, μετρό, προαστιακός, τραμ, αυτοκινητόδρομοι), όπως και στον αστικό δημόσιο χώρο (η Ακρόπολη και το Νέο Μουσείο, η πλατεία Μοναστηρακίου, κ.α.), σε μία προσπάθεια να καταστήσουν τις πόλεις, ειδικά την Αθήνα και τη Θεσσαλονίκη, επιθυμητούς προορισμούς για τους τουρίστες.¹²

Η διοργάνωση των Ολυμπιακών Αγώνων του 2004 συνέβαλε σημαντικά στην αύξηση του αριθμού των τουριστικών κλινών στη χώρα. Συνολικά, μεταξύ 2000-2005 υπήρξε αύξηση του αριθμού των ξενοδοχειακών και συναφών μονάδων, ενώ σημειώθηκε και ανάκαμψη της τουριστικής κίνησης. Στην εξέλιξη αυτή, συνέβαλε σημαντικά η ανάπτυξη των αστικών υποδομών, αλλά και η έντονη δραστηριοποίηση της Πολιτείας στα θέματα της προβολής και προώθησης του Ελληνικού τουριστικού προϊόντος, τόσο στο εξωτερικό, όσο και στο εσωτερικό.

Κατά το 2008 μεσολάβησε μια περίοδος τουριστικής κρίσης για την Ελλάδα, μέσα από διάφορα γεγονότα που συνέβησαν, κυρίως στις μεγαλουπόλεις, όπως η Αθήνα. Έτσι, παρατηρήθηκε μεγάλη πτώση των τουριστικών αφίξεων στη χώρα. Αργότερα, από το 2013 ο τουριστικός κλάδος σημείωσε σημαντική ανάκαμψη και συνέβαλε θετικά στην απότομη πτώση της ελληνικής οικονομίας στο διάστημα 2008-2013. Εν συνεχεία,

¹⁰ Armstrong J., Ό.π., σελ.62

¹¹ Angelos Vlachos-Iris Critico, *Greek tourism posters: A journey in time through Art*, μτφ: Apostolaki S., Ministry of culture and tourism-Greek National tourism Organization, 2007, σελ.183

¹² Αίσιωπος Γ.(2015), ό.π., σελ. 23-32, 364, 523

το 2014 οι επιδόσεις του τουρισμού ήταν αρκετά υψηλές, με έναν μεγάλο αριθμό αφίξεων και εσόδων που προήλθαν απ' τον εισερχόμενο τουρισμό.¹³

Παράλληλα, με την πάροδο του χρόνου, το τουριστικό κίνητρο μεταβλήθηκε για πολλούς ταξιδιώτες και πλέον στον σύγχρονο τουρισμό κυριαρχεί η αναψυχή και σε μικρό βαθμό ο εκπαιδευτικός χαρακτήρας. Ο σύγχρονος τουρίστας δεν έχει σχέση με τον τουρίστα της δεκαετίας του 1960. Χαρακτηρίζεται ως ένας έμπειρος ταξιδιώτης που έχει γνωρίσει διάφορους τουριστικούς προορισμούς. Ως αποτέλεσμα, είναι πιο απαιτητικός ως προς την ποιότητα και την ποικιλία των υπηρεσιών που αναμένει να συναντήσει σε ένα τόπο. Το προφίλ του σύγχρονου τουρίστα έχει ως βασικό χαρακτηριστικό τη ζήτηση για εξειδικευμένα και ειδικά ενδιαφέροντα, που ξεφεύγουν από το παραδοσιακό τουριστικό προϊόν. Σε κάθε ταξίδι επιζητά να βιώσει την εμπειρία του κάθε προορισμού, ενώ συγχρόνως ενδιαφέρεται για την ιστορία και την πολιτιστική κληρονομιά των τόπων που επισκέπτεται και πλέον έχει περιβαλλοντική ευαισθησία.

Από την παραπάνω ανάλυση, γίνεται κατανοητή η έννοια του τουρισμού, καθώς και η εξέλιξη του τουριστικού φαινομένου στην Ελλάδα, ξεκινώντας μια πορεία στο χρόνο από την αρχαιότητα και φτάνοντας έως το 2014. Η ιστορία του τουρισμού ξεκινά με το Grand Tour και εξελίσσεται λόγω των κοινωνικών και οικονομικών αλλαγών, καθώς και με την ανάπτυξη των μεταφορικών μέσων. Η ιστορική μελέτη, αποδεικνύει πως οι δραστηριότητες των τουριστών έχουν αλλάξει σε έναν τεράστιο βαθμό, μέσω της ανάπτυξης της τεχνολογίας και της δημιουργίας κατάλληλων αστικών υποδομών για την προσέλκυση επισκεπτών στη χώρα, ενώ παρουσιάστηκαν και τα μέσα που κατέστησαν δυνατή την Ελλάδα ως τουριστικό προορισμό για την προσέλκυση επισκεπτών, μετέπειτα, από διάφορες χώρες. Μπορεί ως μια πρώτη μορφή τουρισμού να αναγνωρίζεται η περιήγηση, προς την αναζήτηση για τις ρίζες του παρελθόντος, για την περιπλάνηση σε διάφορους τόπους και την γνωριμία πολλών πολιτισμών, όμως ο τουρισμός μέσα από την έκταση που πήρε με την πάροδο του χρόνου, αναπτύχθηκε ως μαζικό φαινόμενο, μετά τα μέσα του 20^{ου} αιώνα. Εξελίχθηκε ως κοινωνική ανάγκη, ως δικαίωμα για αναψυχή, φαινόμενο με πολύ μεγάλη σημασία, τόσο για την οικονομία, όσο και στην ανάπτυξη ενός τόπου. Οι δυνατότητες για δραστηριότητες αναψυχής όλο και πληθαίνουν, και ως εκ τούτου ένα ταξίδι διακοπών δεν έχει πλέον τη μορφή που είχε τις προηγούμενες δεκαετίες.

¹³ Βασικά Μεγέθη του Ελληνικού Τουρισμού, Διαθέσιμο στο: https://sete.gr/media/5444/periodiki-meleti-ellinikos-tourismos_teyhos-1.pdf (Πρόσβαση στις: 01/09/2023).

2.Δεύτερο Κεφάλαιο:

Οι τρεις διακριτές χρονικές περίοδοι του μαζικού τουρισμού

Η Πρώτη περίοδος: 1950 - 1974

Η οικονομική κατάσταση της Ελλάδας στις αρχές της δεκαετίας του '50, ήταν ιδιαίτερα δύσκολη, καθώς δεν υπήρχαν διαθέσιμοι ιδιωτικοί πόροι προς επένδυση στο χώρο του τουρισμού, για την κατασκευή ξενοδοχειακών μονάδων που θα φιλοξενούσαν τους επισκέπτες στη χώρα. Έτσι, ο κρατικός Ελληνικός Οργανισμός Τουρισμού (ΕΟΤ), δημιούργησε τις απαραίτητες υποδομές για τον Ελληνικό τουρισμό, μέσω του προγράμματος των ξενοδοχείων «Ξενία». Κατά τη διάρκεια της εν λόγω περιόδου, εξέχοντες αρχιτέκτονες αφοσιώθηκαν στο σύγχρονο κίνημα, όπως οι Χ. Σφαέλλος, Ά. Κωνσταντινίδης, Κ. Κραντονέλλης, Ι. Τριανταφυλλίδης, Φ. Βίκος, Κ. Κίτσικης, Κ. Σταμάτης, Δ. Ηβραίος, Κ. Διαλεισμάς, Χ. Μπουγάτσος, και ακόμη και ο Δ. Ρικιάνης. Έχουν σχεδιάσει και υλοποιήσει ως στοιχεία διευκόλυνσης για τον Ελληνικό Οργανισμό Τουρισμού (Ε.Ο.Τ.) 53 ξενοδοχειακά συγκροτήματα, καταμελημένα σε τοποθεσίες στην Ελλάδα, καθένα από τα οποία διαθέτει ξεχωριστή φυσική ομορφιά και πολιτιστικό υπόβαθρο¹⁴. Ο σχεδιασμός και η υλοποίηση των ξενοδοχείων Ξενία ξεκίνησε με την ανασυγκρότηση της Ελλάδας, μετά το τέλος του Β' Παγκοσμίου πολέμου και του εμφύλιου πολέμου που τελείωσε το 1949. Έπειτα, στις αρχές της δεκαετίας του 1950, ο ΕΟΤ ξεκίνησε να κτίζει μια σειρά ξενοδοχείων, μονάδων μικρής συνήθως δυναμικότητας, αλλά υψηλού βαθμού εξυπηρητήσεων.

Σήμερα, πολλά από τα καταλύματα Ξενία, αλλά και πολλά από τα σύγχρονα ιδιωτικά ξενοδοχεία, παρόλο που αναγνωρίζονται ως μέρος της νεότερης πολιτισμικής μας κληρονομιάς, στηρίζουν τον μεσογειακό μοντερνισμό με την απλότητα τους, την ευκρίνεια της μορφής τους, την ειλικρίνεια στη χρήση των υλικών, αλλά και την ένταξη των μονάδων αυτών στον κάθε τόπο. Αυτά τα χαρακτηριστικά καθιστούν τα καταλύματα αυτά μοναδικά, αυθεντικά και ανεκτίμητα, αναπτύσσοντας μια καλλιτεχνική αξία που παραμένει ανεπηρέαστη από κάθε είδους παρεμβάσεις, κυρίως από τους ιδιοκτήτες τους.¹⁵

Αναλυτικότερα, ο ΕΟΤ δημιουργήθηκε το 1929, με κύριο σκοπό την προώθηση της οικονομίας του ελληνικού τουρισμού ή της ελληνικής οικονομίας μέσω του τουρισμού.

¹⁴ Γεωργιάδου, Ζ. Μαρνέλλος, Δ. (2016). "Νεότερη πολιτιστική κληρονομιά: Όταν η Ελλάδα αναζητεί την οικονομική ανασυγκρότηση στον τουρισμό. Ο εσωτερικός χώρος στις εγκαταστάσεις φιλοξενίας." Διαθέσιμο στο: [https://www.researchgate.net/profile/Zoe-Georgiadiou/publication/311453143_Neotere_politistike_kleronomia_Otan_e_Ellada_anazetese_ten_oikonomike_anasynkrotese_ston_tourismo_O_esoterikos_choros_stis_enkatakastaseis_philoxenias/links/58471c1508aeda6968227acd/Neotere-politistike-kleronomia-Otan-e-Ellada-anazetese-ten-oikonomike-anasynkrotese-ston-tourismo-O-esoterikos-choros-stis-enkatakastaseis-philoxenias.pdf] (Πρόσβαση στις: 26/09/2023).

¹⁵ Ibid



Εικόνα 101. Τριανταφυλλίδης, Ξενία, Ακροναυπλία, 1960

Κατά το 1942, αναπτύχθηκε το πρώτο πρόγραμμα ανάπτυξης του ελληνικού τουρισμού στα πλαίσια του σχεδίου Μάρσαλ, ενώ το 1950 επανιδρύθηκε ο ΕΟΤ και ξεκίνησε μια σημαντική περίοδος στο τομέα των τουριστικών έργων και υποδομών στη χώρα. Όσον αφορά τον πρωταρχικό αναπτυξιακό στόχο, αυτή η εποχή ξεχωρίζει για τη δυναμική άνοδο της ξενοδοχειακής κατασκευής, που πηγάζει τόσο από τη δομημένη πρωτοβουλία του σχεδιασμού των ξενοδοχείων Ξενία, που υποστηρίζεται από δημόσιες επενδύσεις, όσο και από τις επιχειρηματικές προσπάθειες που υποστηρίζονται από ιδιωτικές επενδύσεις. Επιφανείς ανερχόμενοι αρχιτέκτονες έχουν εμπλακεί ενεργά στη σύλληψη καινοτόμων συγκροτημάτων φιλοξενίας, διευρύνοντας έτσι τους δημιουργικούς τους ορίζοντες και προωθώντας μια ουσιαστική ανασύνθεση της ελληνικής κληρονομιάς και της σύγχρονης ανανέωσης, βασισμένη στα διεθνή σημεία αναφοράς του Μοντερνισμού. Η διατύπωση των προτύπων δόμησης χρησίμευσε ως όχημα για την καλλιέργεια τουρισμού υψηλής ποιότητας, ενσωματωμένου άψογα με το χαρακτηριστικό φυσικό κάλλος του ελληνικού τοπίου και την πλούσια πολιτιστική κληρονομιά διαφορετικών περιοχών,

διαμορφώνοντας την ουσία του ελληνικού τουρισμού, για μια περίοδο που εκτείνεται 25 χρόνια, έως το 1974.

Κατά τη διάρκεια αυτής της αρχικής φάσης εκσυγχρονισμού, η σύγκλιση ή η απόκλιση μεταξύ του έργου Ξενία και των ιδιόκτητων ξενοδοχείων συνέβαλε συλλογικά στην επέκταση των διαθέσιμων ανέσεων, τόσο όσον αφορά τους άφθονους φυσικούς πόρους της χώρας, όσο και τα πολιτιστικά της αγαθά. Αρκετοί κομβικοί παράγοντες αναδιαμόρφωσαν σταδιακά το τουριστικό τοπίο, όπως η αύξηση των εισοδημάτων, ο αυξημένος ελεύθερος χρόνος, η πρόοδος στις μεταφορές, η εκβιομηχάνιση του τουρισμού, μέσω του πολλαπλασιασμού των ταξιδιωτικών γραφείων και των ξεναγών, η αποτελεσματική κατάργηση των συνόρων, η παρατεταμένη κατάσταση ειρήνης, η εξέλιξη του τεχνολογία της πληροφορίας και, τέλος, η βελτίωση της ποιότητας ζωής των ανθρώπων. Αυτοί οι παράγοντες εγκαινίασαν μια νέα εποχή τουριστικής ανάπτυξης, που χαρακτηρίστηκε από την αύξηση του αριθμού των τουριστών και την ανακατανομή τόσο του χρόνου, όσο και της τοποθεσίας για τους ταξιδιώτες.

Ωστόσο, ήταν σημαντικό να αναγνωριστεί η επιρροή των κανονισμών για την ανάπτυξη της στέγασης, οι οποίοι, ιδιαίτερα κατά τη διάρκεια της επταετούς στρατιωτικής δικτατορίας, έγιναν εξαιρετικά επιεικείς. Αυτή η ευελιξία επέτρεψε την αλόγιστη και παράλογη εκμετάλλευση του φυσικού περιβάλλοντος, με αποτέλεσμα σημαντικές αλλοιώσεις του. Ο πολλαπλασιασμός των πολυώροφων, εκτεταμένων τουριστικών εγκαταστάσεων, που συχνά στερούνται αρχιτεκτονικής ελκυστικότητας, σε περιοχές που χαρακτηρίζονται ως τουριστικοί προορισμοί, οδήγησε σε αχαλίνωτη, ανεξέλεγκτη και άναρχη υπερανάπτυξη. Αυτά τα μέρη έπεσαν "θύματα" υπερβολικής εκμετάλλευσης από επιχειρηματίες του τουρισμού, συχνά εξαντλώντας τους πόρους τους, μη αναστρέψιμα και μόνιμα.

Στην αρχική αυτή φάση της μοντέρνας ανάπτυξης, ο Βασίλης Κολώνας (2015) προσδιόριζε δύο διακριτές περιόδους στο πρόγραμμα κατασκευής των Ξενία, οι οποίες συνδέονται με τις προσωπικότητες και το έργο των αρχιτεκτόνων που καθοδηγούν τις Τεχνικές Υπηρεσίες του ΕΟΤ¹⁶: του Χαράλαμπου Σφαέλλου (1951-58)¹⁷ και του Άρη Κωνσταντινίδη (1957-1967). Αυτοί οι αρχιτέκτονες "ερμηνεύσανε" αρχιτεκτονικά την πολιτική τουριστικής ανάπτυξης του ΕΟΤ με τον δικό τους οπτικό τρόπο, προσφέροντας έναν νέο τρόπο προσέγγισης της θεματικής. Κύριος στόχος αυτού του προγράμματος ήταν η δημιουργία "πρότυπων ξενοδοχειακών μονάδων" σε περιοχές με ιδιαίτερη φυσική ομορφιά και τουριστικό ενδιαφέρον, ακόμα και όταν οι υπάρχουσες υποδομές ήταν ανεπαρκείς ή υποβαθμισμένες. Ο σκοπός ήταν να παρέχονται υψηλών προδιαγραφών τουριστικά καταλύματα και να οδηγεί τον ιδιωτικό τομέα στο επιθυμητό επίπεδο για την κατασκευή νέων ξενοδοχειακών μονάδων. Το κράτος είχε στόχο να αναπτύξει τον τουρισμό ως τη νέα επικερδή οικονομική δραστηριότητα, και αυτό επέβλεπαν οι προαναφερθέντες αρχιτέκτονες. Τα έργα αυτά υλοποιούνταν είτε από τα στελέχη των Τεχνικών Υπηρεσιών, είτε με την ανάθεση σε εξωτερικούς συνεργάτες, συνήθως γνωστούς αρχιτέκτονες της εποχής, οι περισσότεροι από τους οποίους ήταν αφοσιωμένοι στον μοντερνισμό. Μεταξύ των ονομάτων περιλαμβάνονται Φίλιππος Βώκος, Κώστας Κιτσικής, Κωνσταντίνος Σταμάτης, Διονύσης Ζήβας, Χρήστος Μπουγάτσος, Γιώργος Νικολετόπουλος, Κατερίνα Διαλεμμάπο, και Κλέων Κραντονέλλης, μεταξύ άλλων. Αυτοί οι αρχιτέκτονες διαμόρφωσαν και υλοποίησαν κατά τη διάρκεια της περιόδου μελέτης 53 ξενοδοχειακά συγκροτήματα, μοτέλ, και τουριστικά περίπτερα¹⁸, κατανεμημένα σε αρχαιολογικούς χώρους, νησιωτικές και ηπειρωτικές περιοχές σε όλη την Ελλάδα.

Τα περισσότερα ξενοδοχεία που προϋπήρχαν μέχρι το 1951, ήταν προπολεμικά με παλιές εγκαταστάσεις και πολλές φθορές από τους πολέμους και την κατοχή. Ο Οργανισμός στόχευε στον εκσυγχρονισμό τους και στην υλοποίηση ξενοδοχειακών μονάδων που θα προσέφεραν παραπάνω από τις βασικές παροχές, θα μπορούσαν να φιλοξενήσουν μεγαλύτερο αριθμό επισκεπτών, από αυτόν των ενοίκων, ενώ σταδιακά θα απευθύνονταν και στα μεσαία κοινωνικά στρώματα. Με αυτές τις πρώτες χειρονομίες και σε συνδυασμό με τις αφίσες και τα διαφημιστικά φυλλάδια επώνυμων καλλιτεχνών, η Ελλάδα ξεκίνησε σταδιακά να «προβάλλεται» και στο εξωτερικό. Έτσι, ξεκίνησε το ενδιαφέρον των ξένων για τον Ελληνικό τουρισμό.¹⁹

¹⁶ Αίσωπος Γ.(2015), ό.π., σελ.62-86

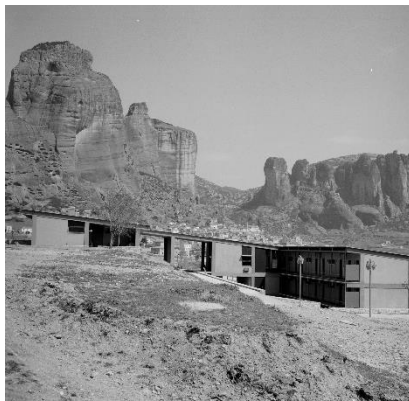
¹⁷ Θα πρέπει να επισημανθούν ωστόσο διαφορετικά στοιχεία, δηλαδή ότι την περίοδο 1951-53 της Υπηρεσίας των Αρχιτεκτονικών μελετών προΐσταται ο Κλέων Κραντονέλλης, ο οποίος επανέρχεται ως διευθυντής των Τεχνικών Υπηρεσιών το 1964-67. Ο Άρης Κωνσταντινίδης προΐσταται της Υπηρεσίας των Αρχιτεκτονικών μελετών από το 1957-67, ενώ ο Χαράλαμπος Σφαέλλος επανέρχεται ως Τεχνικός Σύμβουλος από το 1964-67. Στοιχεία από το Τεύχος Προγράμματος Έρευνας Αρχιτεκτονικής Σχολής ΕΜΠ, 2012. Μεταπολεμικός Μοντερνισμός: Αρχιτεκτονική, Πολιτική και Τουρισμός στην Ελλάδα. Επιστημονικός Υπεύθυνος Τουρνικιώτης Π. Μούσα Μ., Πρόγραμμα Ξενία: Ονομασία, Μελέτες + Κατασκευές, Τυπολογία και Κατάλογοι Έργων, Σελ. 223-276. Σελ. 232.

¹⁸ Ο συνολικός αριθμός των κτιρίων που υλοποιήθηκαν με το πρόγραμμα Ξενία είναι 76- συμπεριλαμβανομένων των μοτέλ και των προσθηκών. Από το παράρτημα Μούσα 2012. Ο. π. σελ. 253-260.

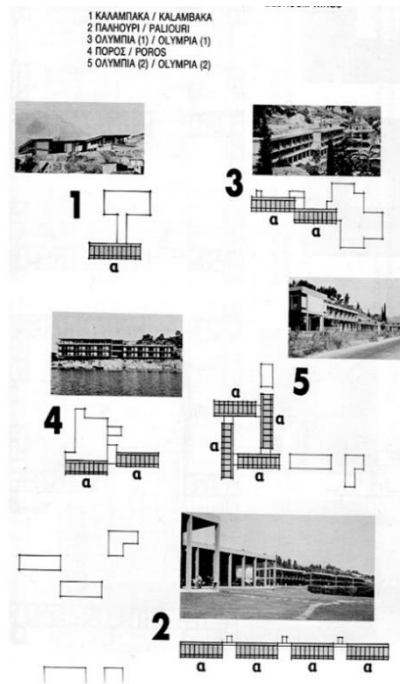
¹⁹ Αίσωπος Γ.(2015), Ό.,π., σελ.66, 115, 140-141



Εικόνα 11



Εικόνα 11, 12 Α. Κωνσταντινίδης, Μοτέλ Ξενία, Καλαμπάκα, 1960



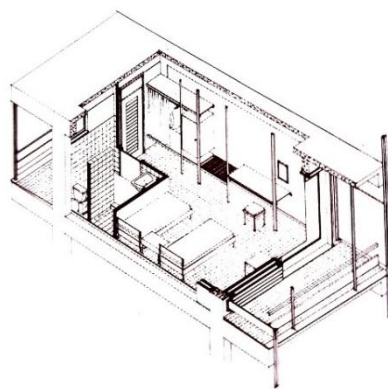
Εικόνα 13 Τυποποίηση στα Ξενοδοχεία Ξενία του Α. Κωνσταντινίδη

Συγκεκριμένα, η τουριστική ανάπτυξη της Ελλάδας «φανερώνεται» στις αρχές της δεκαετίας του 1950, προβάλλοντας ως θετικά στοιχεία στον τουρισμό της, την πολιτιστική κληρονομιά, την γεωγραφική τοποθεσία της και τις κλιματολογικές της συνθήκες. Ειδικότερα, τα οικοπέδα που επιλέγονταν για την ανοικοδόμηση των Ξενία βρίσκονταν σε προνομιακές θέσεις, εξασφαλίζοντας θέα, σωστό προσανατολισμό και προσβασιμότητα στο υπό ανέγερση κτίριο. Οι αρχιτέκτονες του ΕΟΤ συμμετείχαν στην επιλογή των τοποθεσιών και οικοπέδων, η οποία είχε μεγάλη σημασία κατά την άποψη του Α. Κωνσταντινίδη καθώς όπως αναφέρει: «η μελέτη για κάθε ξενοδοχείο βασίζεται σε ένα συγκεκριμένο πρόγραμμα που διατυπώνεται σε οριστικό σχέδιο σύμφωνα με το οικόπεδο και την τοποθεσία [...] Στην επιλογή του οικοπέδου συμμετέχει το συγκεκριμένο ξενοδοχείο, και προσέχει, ο αρχιτέκτονας ώστε το οικόπεδο να είναι καλά προσανατολισμένο [...] και να επιτρέπει στο κτίριο που θα κτιστεί να έχει καλή θέα προς κάποιο χαρακτηριστικό ή όμορφο τοπίο. Το πιο δύσκολο είναι πώς θα τοποθετηθεί το κτίριο μέσα στο τοπίο. Δηλαδή σε κάποια αρμονία με τον φυσικό περιβάλλον και έτσι που η νέα κατασκευή να μην προβάλλει παράξενη και αταίριαστη, αλλά να δείχνει σαν να υπήρχε από πάντοτε στη θέση που κατασκευάστηκε». (Κωνσταντινίδης, 1987: σ. 185)

Τα κύρια χαρακτηριστικά της αρχιτεκτονικής των ξενοδοχείων ήταν: η ένταξη στο τοπίο, ο προσανατολισμός (συνήθως νότιος ή ανατολικός), η χρήση του καννάβου, η λειτουργική οργάνωση της κάτοψης, η διάκριση των κοινόχρηστων από τις ιδιωτικές λειτουργίες, η σχέση μεταξύ εσωτερικού και εξωτερικού χώρου. Ειδικότερα με βάση τους κοινόχρηστους χώρους ο αρχιτέκτονας επισημαίνει επίσης «οι χώροι διαμονής, –σαλόνι, εστιατόριο κ.λπ., έχουν αναπτυχθεί σε μεγάλη έκταση, ώστε να εξυπηρετούν μεγάλο αριθμό θαμώνων ... Αυτό γίνεται για να μετέχουν στη ζωή του ξενοδοχείου και περαστικοί, –ντόπιοι ή ξένοι–, ώστε στην κάθε ξενοδοχειακή μονάδα να έρχονται σε επαφή οι ένοικοι του ξενοδοχείου και με εξωτερικά στοιχεία και να συναναστρέφονται με τους κατοίκους της περιοχής, ώστε να μπορούν και αυτοί να ζήσουν την ατμόσφαιρα του ξενοδοχείου». (Κωνσταντινίδης, 1987: 186-187)

Αναλυτικότερα, τα υποστυλώματα του σκελετού, διάσσονταν σε έναν ορθογωνικό ή τετράγωνο κάρναβο (=4Χ6 ή 4Χ4). Επάνω σε αυτόν τον κάρναβο συντίθονταν όλοι οι χώροι, από τα δωμάτια που οργανώνονταν συνήθως σε πτέρυγες των εννέα, έως τους κοινόχρηστους χώρους, και καλύπτονταν με επίπεδη στέγη. Τη σύνθεση συμπλήρωναν τα υπόλοιπα κατασκευαστικά στοιχεία —παράθυρα, πόρτες, σκάλες, κιγκλιδώματα στους εξώστες κ.λπ. τα οποία ακολουθούσαν τη τυποποίηση των δωματίων. Με βάση αυτές τις κοινές αρχές σύνθεσης και τη χρήση των ίδιων κατασκευαστικών στοιχείων, το κάθε ξενοδοχείο έπαιρνε διαφορετική μορφή σύμφωνα με τις ιδιαιτερότητες του κάθε οικοπέδου. Επιπλέον, κατασκευαστικά, κυριαρχούσε η λιτότητα της κατασκευής, η αυθεντικότητα των υλικών, με τη χρήση απλών υλικών και ενός συνδυασμού σύγχρονων και παραδοσιακών υλικών -ανεπίχριστου μπετόν, σίδηρου, πέτρας, ξύλου-.²⁰

Τα ξενοδοχεία Ξενία του ΕΟΤ που σχεδίασε ο Α. Κωνσταντινίδης αποτελούν έργα αναφοράς της ελληνικής αρχιτεκτονικής του 20ού αιώνα κι έχουν χαρακτηριστεί ως διατηρητέα μνημεία. Όμως με βάση τις τεχνικές δυνατότητες της εποχής, αλλά και τις οικονομικές και κοινωνικές συνθήκες που επικρατούσαν τότε, οι τουριστικές μονάδες του ΕΟΤ υπέστησαν τη φθορά του χρόνου. Στο διάστημα μεταξύ 1952-1963, περισσότερα από εκατό τουριστικά έργα (ξενοδοχεία, μοτέλς, πλαζ, οδικοί σταθμοί) ολοκληρώθηκαν με κρατική χρηματοδότηση από τις δημόσιες επενδύσεις. Η κρατική τουριστική οικοδομική δραστηριότητα συνεχίστηκε με σταθερό ρυθμό και μετά το 1963 περίπου μέχρι το 1967 και την έναρξη της χουντικής επταετίας (1967-1974), όπου πολλοί από τους αρχιτέκτονες του ΕΟΤ παραιτήθηκαν, όντας μη διατεθειμένοι να συνεργαστούν με το καθεστώς.²¹



Εικόνα 14 Α. Κωνσταντινίδης, τυπικό δωμάτιο στα ξενοδοχεία Ξενία



Εικόνα 15 Α. Κωνσταντινίδης, Μοτέλ Ξενία, Παλιούρι, Χαλκιδική, 1962

²⁰ Αίσωπος Γ.(2015), Ό.π., σελ.152-156

²¹ Αθανασίου Α., Αλιφραγκής Σ., *Εκπαιδεύοντας την Ελλάδα στον μοντερνισμό: Σχέδιο Μάρσαλ και μεταπολεμικός τουρισμός*, Διαθέσιμο στο: https://www.archetype.gr/uploads/pdf/hvxlInpFxxu.pdf?_id=1524774260 (Πρόσβαση στις 26/09/2023)

Η Δεύτερη περίοδος: 1974 - 2000



Εικόνα 16 Α. Κωνσταντινίδης, Μοτέλ Ξενία, Παλιούρι Χαλκιδικής – Σημερινή κατάσταση

Το πρόγραμμα Ξενία ολοκληρώθηκε επίσημα το 1983. Παρ' όλα αυτά, από το 1970 και κυρίως το 1980, πολλά από αυτά τα ξενοδοχειακά συγκροτήματα βρέθηκαν σε παρακμή και εγκαταλείφθηκαν (όπως τα Ξενία Άνδρου, Φλώρινας, Ναυπλίου, κ.ά.), ενώ άλλα αποκαταστάθηκαν (όπως τα Ξενία Χαλκίδας, Ηρακλείου, Ιωαννίνων), άλλα μισθώθηκαν με δυσμενείς όρους, που καθόριζαν τις απαιτήσεις συντήρησης, επέκτασης και αρχιτεκτονικών επεμβάσεων σε αυτά (όπως τα Ξενία Πόρου, Μυκόνου, Μεσολογγίου, Δράμας, Ναυπλίου, κ.ά.), ενώ άλλα άλλαξαν χρήση (όπως τα Ξενία Δελφών, Ολυμπίας, Βόλου, Ρεθύμνου, Ηγουμενίτσας). Τα υπόλοιπα πέρασαν στην ιδιοκτησία του ΤΑΙΠΕΔ²² και προωθούνταν προς πώληση για την εξυπηρέτηση του δημόσιου χρέους. Ήδη το 2013 παραχωρήθηκαν τα Ξενία Παλιουρίου Χαλκιδικής και Σκιάθου.

Η υποβάθμιση των ξενοδοχείων Ξενία οφείλεται στη μετάβαση προς το μαζικό τουρισμό και την ανεξέλεγκτη δόμηση των ξενοδοχείων κατά την περίοδο της στρατιωτικής δικτατορίας. Παρ' όλο που θεωρούνται "κτιριακά έργα που προάγουν την εξέλιξη της αρχιτεκτονικής στην Ελλάδα", όπως τονίζει ο Παναγιώτης Μιχαηλίδης, και αναγνωρίζονται διεθνώς ως "πολιτιστική κληρονομιά της Ελληνικής και Ευρωπαϊκής Αρχιτεκτονικής του 20ού αιώνα"²³, αυτό δεν απέφυγε την αντιμετώπιση και την καταστροφή πολλών από αυτά. Αυτό συνέβη σε ένα περιβάλλον όπου η τουριστική πολιτική δεν είχε πλέον συγκεκριμένους στόχους και όραμα για τον αρχικό σχεδιασμό των τουριστικών καταλυμάτων.

Όσον αφορά τα ιδιωτικά τουριστικά καταλύματα, αυτά ακολούθησαν διαφορετικές πορείες ανάλογα με την περιοχή και την τουριστική ανάπτυξή τους. Σε αυτήν την περίοδο, τα μεμονωμένα ξενοδοχειακά συγκροτήματα ξεπέρασαν την αρχική αντίσταση των ιδιωτικών επενδύσεων και αναδιανεμήθηκαν στον ελληνικό χώρο, εκμεταλλευόμενα την αύξηση των αφίξεων και την καταναλωτική ζήτηση. Στο τέλος αυτής της περιόδου (1968-75), παρατηρήθηκε μια πολιτική που προωθούσε ευνοϊκότερους νομοθετικούς κανονισμούς και κίνητρα για επενδύσεις²⁴, με την εφαρμογή παρεκκλίσεων στους

²² Το Ταμείο Αξιοποίησης Ιδιωτικής Περιουσίας του Δημοσίου (ΤΑΙΠΕΔ) ιδρύθηκε το 2011, με στόχο να υλοποιήσει ευρύ πρόγραμμα ιδιωτικοποιήσεων στην Ελλάδα, σε διάστημα β ετών που προβλεπόταν να λειτουργήσει.

²³ Βαυαρική Ακαδημία Καλών Τεχνών (1999).

ΤΖΑΝΑΒΑΡΑ, Χ. (2005) Ελευθεροτυπία. Διαθέσιμο στο:

[https://archive.ph/20130217185449/archive.enet.gr/online/online_text?c=112&id=22376432] (Πρόσβαση στις: 26/09/2023).

²⁴ «Η ηγεσία του Δικτατορικού καθεστώτος για να σταθεροποιηθεί πολιτικά, αναζητά ερείσματα στην επαρχία και έτσι ο «Η ηγεσία τουρισμός μαζί με τα έργα υποδομής και τη διαγραφή των αγροτικών χρεών εγγράφεται στην απόπειρα συγκρότησης κοινωνικής συναίνεσης. οι κρατικές υποδομές (σταδιακά από το 1965) ιδιωτικοποιούνται ή παραχωρούνται στην ιδιωτική διαχείριση, ενώ ταυτόχρονα αναδύεται μια νέα ξενοδοχειακή ελίτ. Οι νέοι αυτοί ξενοδόχοι, συχνά με προνομιακές σχέσεις με το καθεστώς, θα αναλάβουν τον αναπροσανατολισμό της ζήτησης τουριστικών υπηρεσιών, προς το μοντέλο των πτήσεων τσάρτερ μέσα από τη δημιουργία μεγάλων μονάδων, με ελάχιστους αισθητικούς ή πολεοδομικούς περιορισμούς», Αίσωπος Γ. (2015), Ο.π. Νικολακάκης Μ., *Το Τουριστικό Παράδοξο. Για την Ιστορία του Τουρισμού στην Ελλάδα από το 1950 μέχρι σήμερα*, Σελ. 38-51, Σελ.42

κανονισμούς οικιστικής δόμησης. Αυτό οδήγησε μοιραία στην εξάντληση των φυσικών πόρων και τη μαζικοποίηση του τουρισμού, με ανεξέλεγκτες πρακτικές και υπερβολικά μεγάλες δομές που υπερέβαιναν τις χωρητικότητες των τόπων εγκατάστασης. Αντίθετα, ξενοδοχειακές αλυσίδες με μακρά και σταθερή παρουσία επένδυσαν στην εφαρμογή προτύπων εγκαταστάσεων, στοχεύοντας στην προσέλκυση υψηλότερων οικονομικών στρωμάτων τουριστών και προσαρμόστηκαν στις μεταβολές του χαρακτήρα των ταξιδιών και της φιλοξενίας, και, συνεπώς, των συνηθειών, των προτιμήσεων και των αναγκών.

Πιο συγκεκριμένα, εναλλακτική στο ζήτημα της ογκώδους κλίμακας των κτισμάτων και στην παραγωγή κτιρίων-αντικειμένων που μορφολογικά παρέπεμπαν στο Διεθνές μοντέρνο στυλ, με ξεκάθαρη διαφοροποίηση ως προς το τοπίο και τον τόπο ένταξης τους, ήταν η διάσπαση του συνολικού κτιριακού όγκου σε μικρότερους, που απλώνονται στο τοπίο με τη μορφή οικισμού.²⁵ Η αλλαγή από το σύγχρονο αρχιτεκτονικό στυλ προς μια "νεο-παραδοσιακή" αισθητική προώθησε την εξέταση της ιστορίας και της ευρωπαϊκής αρχιτεκτονικής κληρονομιάς που αναπτύσσονταν διεθνώς κατά την μετάβαση προς τη μεταμοντέρνα περίοδο. Η εξουσιοδότηση της προστασίας και αποκατάστασης κτιρίων και αρχιτεκτονικών συνόλων αυξήθηκε σταδιακά με την πάροδο του χρόνου και οδήγησε στη θέσπιση περισσότερων νομικών πλαισίων που καθόριζαν μορφολογικούς κανόνες, μειώνοντας ταυτόχρονα την δημιουργική ελευθερία των αρχιτεκτόνων. Η επιστροφή στην παράδοση και η ανάπτυξη μιας σκηνοθετημένης, κατασκευασμένης, "νεο-ελληνικής" αρχιτεκτονικής, ήρθε επίσης ως αποτέλεσμα του δεύτερου μεγάλου προγράμματος του ΕΟΤ, μετά την περίοδο των Ξενία. Αυτό το πρόγραμμα επικεντρώθηκε στην αποκατάσταση και την ανάπτυξη παραδοσιακών οικισμών μοναδικής αρχιτεκτονικής ποιότητας, όπως η Οία στη Σαντορίνη, η Μονεμβασιά, τα χωριά του Πηλίου, τα Ζαγοροχώρια και η γειτονιά της Πλάκας στην πλαγιά του βράχου της Ακρόπολης, μετατρέποντάς τους σε τουριστικά συγκροτήματα μέσα από την ανακαίνισή τους.²⁶

²⁵ Αίσιωπος Γ.(2015), Ο.π., σελ.474

²⁶ Ibid, σελ. 475

Περίοδος 2000-2014

Η Ελλάδα μετά τους Ολυμπιακούς Αγώνες έγινε το επίκεντρο της τουριστικής αγοράς, όπου σημείωσε αύξηση στις επισκέψεις των τουριστών. Τα αεροδρόμια της χώρας, 40 στο σύνολο, εκ των οποίων τα 15 διεθνή, αναβαθμίζονται για να εξυπηρετήσουν τους επισκέπτες και τις πτήσεις τσάρτερ που είχαν πλέον αυξηθεί σημαντικά. Επίσης, το εθνικό οδικό σύστημα, το οποίο πλέον συνέδεε το Βορρά με το Νότο, την Ανατολή και τη Δύση με ένα ενιαίο και άρτια σχεδιασμένο δίκτυο. Το μετρό της Αθήνας συνέβαλε επίσης σημαντικά, στη βελτίωση των αστικών μεταφορών, ενώ το ανεπτυγμένο δίκτυο των ταχύπλων πλοίων της Ελλάδας συμπλήρωσε τη μεταφορική υποδομή της χώρας.²⁷

Λαμβάνοντας ωστόσο, υπόψιν τα παραπάνω, η επόμενη δεκαπενταετία θα μπορούσε να χαρακτηριστεί αμφιλεγόμενη ως προς την αντιμετώπιση της αρχιτεκτονικής του τουρισμού. Είναι φανερό ότι τα Ξενοδοχεία Ξενία είναι σε παρακμή τα τελευταία χρόνια, ενώ ταυτόχρονα διαφημίζονται επισήμως ως επενδυτικές ευκαιρίες και προσφέρονται σε ιδιώτες. Εκτός από το σύμπλεγμα της Μυκόνου, πολλά από τα κτίρια αυτά, δεν έχουν ταξινομηθεί ως διατηρητέα, παρ' ότι θεωρούνται ως παραδείγματα της νεοελληνικής αρχιτεκτονικής. Αυτά τα κτίρια αποτελούν ίσως το σημαντικότερο "περιουσιακό στοιχείο" της κρατικής εταιρείας "Τουριστικά Ακίνητα," η οποία διαδέχθηκε τον ΕΟΤ. Βρίσκονται σε περιοχές με μεγάλο ενδιαφέρον και φέρουν την υπογραφή διάσημων αρχιτεκτόνων. Ο καθηγητής του Πολυτεχνείου, Διονύσης Ζήβας, έχει καταγράψει, όχι μόνο τα ξενοδοχεία, αλλά και άλλα κτίρια του ΕΟΤ, όπως οι εγκαταστάσεις της Πάρνηθας, το έργο του Παύλου Μυλωνά, τα τουριστικά περίπτερα, αλλά και οι διαμορφώσεις των παραλιών στο Λουτράκι, τη Ναύπακτο, τις Αλυκές του Βόλου και τον Ορνό της Μυκόνου.

Ο Παντελής Νικολακόπουλος, μέλος της διοίκησης του συλλόγου αρχιτεκτόνων, επισημαίνει ότι τα "Ξενία" χρειάζονται συντήρηση και ανακαίνιση, υπογραμμίζοντας παράλληλα ότι αυτές οι εργασίες πρέπει να γίνουν με σεβασμό στην ιστορία και τη λειτουργία των κτιρίων και του περιβάλλοντος. Εκφράζει την άποψη, ότι όλες οι επεμβάσεις πρέπει να βασίζονται στις αρχικές μελέτες. Επισημαίνει επίσης, ότι η σωστή αξιοποίηση αυτών των μοναδικών κτιρίων, μπορεί να επιτευχθεί μόνο μέσω ενός ολοκληρωμένου δικτύου τουριστικής υποδομής, με έμφαση στην υψηλή αρχιτεκτονική αξία τους, όπως συμβαίνει σε άλλες ευρωπαϊκές χώρες.²⁸

²⁷http://oceanis.lib.puas.gr/xmlui/bitstream/handle/123456789/2375/log2013_00032.pdf?sequence=1&isAllowed=y (Πρόσβαση στις: 26/09/2023)

²⁸ ΤΖΑΝΑΒΑΡΑ, Χ. (2005) Ελευθεροτυπία. Διαθέσιμο στο: [https://archive.ph/20130217185449/archive.enet.gr/online/online_text?c=112&id=22376432] (Πρόσβαση στις: 26/09/2023).

3.Τρίτο Κεφάλαιο

Προτάσεις 15 Ελλήνων και ξένων αρχιτεκτόνων για την τουριστική κατοίκηση μετά- την- κρίση

Προτάσεις 15 Ελλήνων και ξένων αρχιτεκτόνων για την τουριστική κατοίκηση μετά- την- κρίση

Η οικονομική κρίση στα τέλη της δεκαετίας του 2000 επέφερε την ξαφνική παύση στη ροή των πόρων, που στόχευαν στη διαρκώς αυξανόμενη πολυτέλεια και άνεση των εσωτερικών. Περνώντας τώρα, σε μια κρίσιμη εποχή, στην μετά-την-κρίση εποχή, καλούμαστε να προσδιορίσουμε ένα νέο παράδειγμα τουριστικής ανάπτυξης, καθώς τοποθετούμαστε σε μια περίοδο περιορισμένων πόρων που επιζητεί επανεξέταση προτεραιοτήτων, επανακαθορισμό αξιών, αναθεώρηση της σχέσης με τη φύση. Ο τουρισμός για τη χρονική περίοδο 2014 αποτελεί μείζον ζήτημα για την Ελλάδα, καθώς μοιάζει να αποτελεί μια μοναδική αναπτυξιακή προοπτική για τη χώρα στο σύνολό της. Σε αυτές τις συνθήκες, έρχονται να τοποθετηθούν οι 15 προτάσεις αρχιτεκτονικής Ελλήνων και ξένων αρχιτεκτόνων. Προτάσεις για μια 'Τουριστική κατοίκηση μετά-την-κρίση', που περιλαμβάνονται στην ελληνική συμμετοχή στη 14^η Biennale Αρχιτεκτονικής της Βενετίας το 2014. Προτάσεις για τουριστική κατοίκηση τοποθετημένη στο τοπίο, η διερεύνηση της σχέσης ανάμεσα στην αρχιτεκτονική και το περιβάλλον του, το έδαφος και τη θάλασσα. Οι προτάσεις εκπονήθηκαν ειδικά για την έκθεση αυτή, ενώ ως περιοχές μελέτης δόθηκαν δύο 'φανταστικά' τοπία. Ένα στο Αιγαίο, κι ένα στο Ιόνιο. Παρ' όλα αυτά, κάθε αρχιτέκτονας/ομάδα μπορούσε να επιλέξει να "κατασκευάσει" το δικό του/της παραθαλάσσιο οικόπεδο. Οι προτάσεις χωρίζονται σε τρεις θεματικές: Μεγάλες δομές, Απόθεμα-επανακατοίκηση, Φύση-ειρωνεία, οι οποίες αναλύονται παρακάτω.

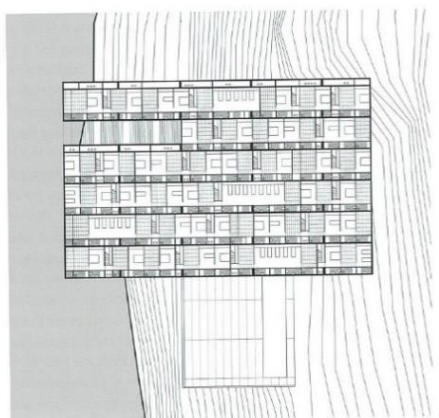
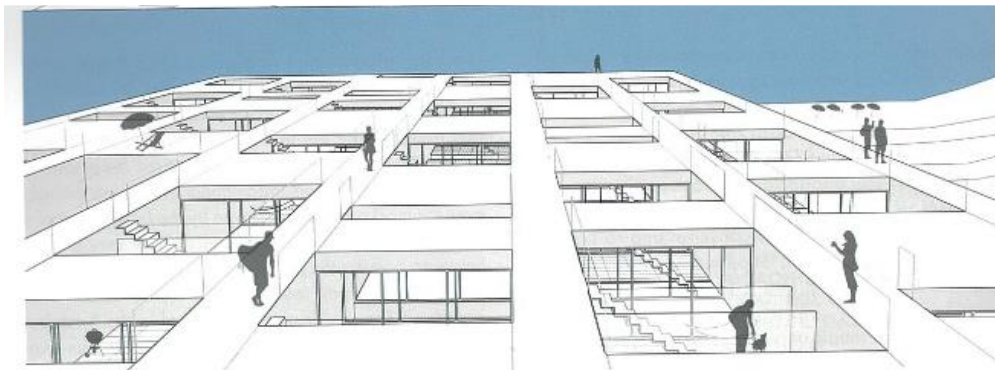
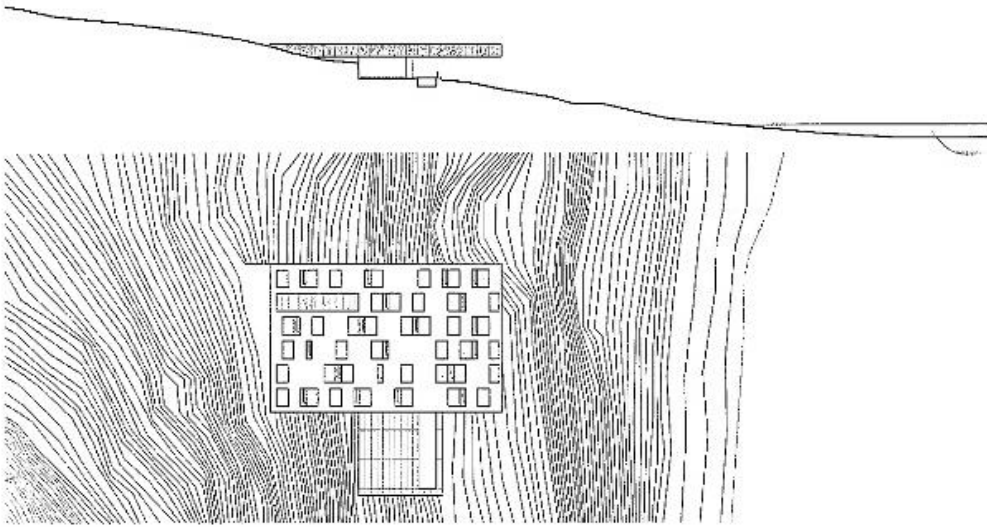


Εικόνα 17 14η Διεθνής Έκθεση Αρχιτεκτονικής - La Biennale di Venezia

Μεγάλες δομές:

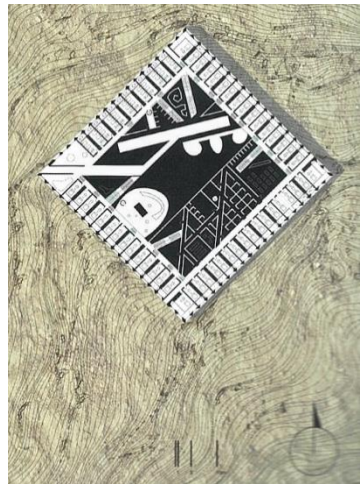
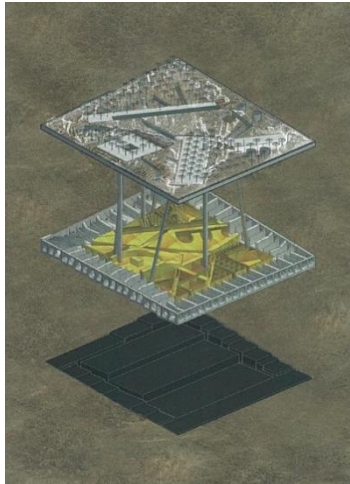
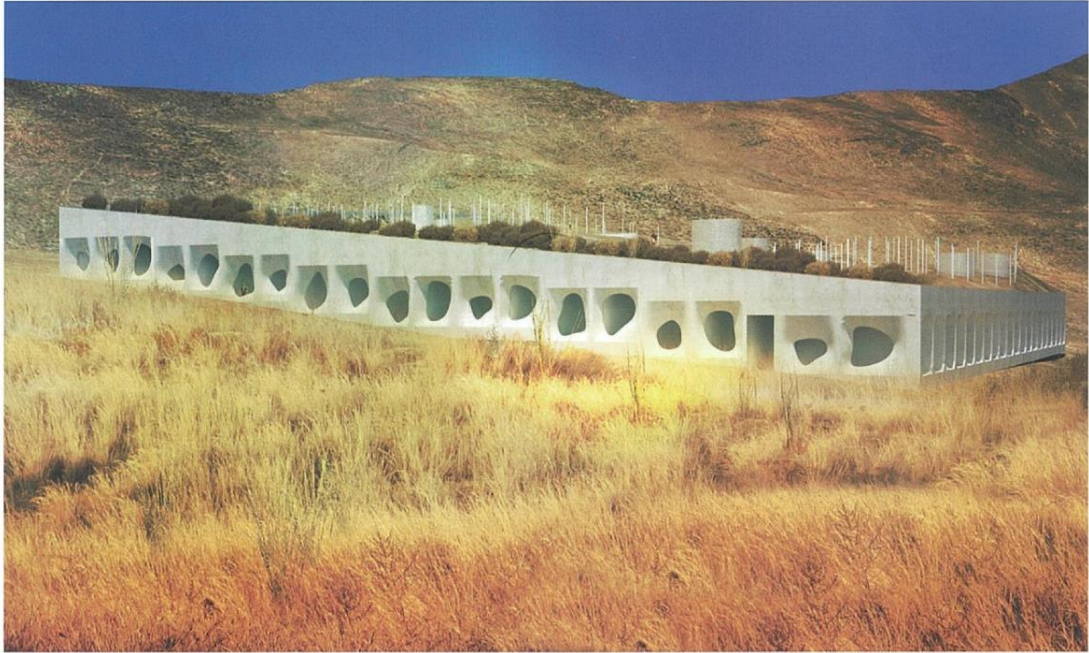
Bedrock, Λουκοπούλου/ Μπερτάκη / Πανηγύρης

Η πρόταση “Bedrock” αφορά ένα ξενοδοχειακό μπλοκ τοποθετημένο σε κεκλιμένο τοπίο. Σχεδιασμένο με δωμάτια χωρίς θέα, θεωρώντας ότι το τοπιακό κόστος της θέας αυτής είναι δυσανάλογο προς τα οφέλη της, τα δωμάτια εντάσσονται σε μια συμπαγή οριζόντια πλάκα και “βλέπουν” σε ιδιωτικά αίθρια. Αυτή η οριζόντια πλάκα, στεγάζει τις κοινόχρηστες λειτουργίες και οι κάτοικοι αναδύονται σε αυτή, με σκοπό την απόλυτη οπτική της οροφής. Με αυτόν το τρόπο, αμφισβητείται η ανεμπόδιστη ατομική θέα από το εσωτερικό ή τη βεράντα των δωματίων, με τα ίδια να αποτελούν ένα μέρος αποκλειστικά για ξεκούραση και απομόνωση. Έτσι, “αναγκάζεται” η συνύπαρξη των ενοίκων στο μεγάλο δώμα ή τον υπόστεγο χώρο της κατασκευής.



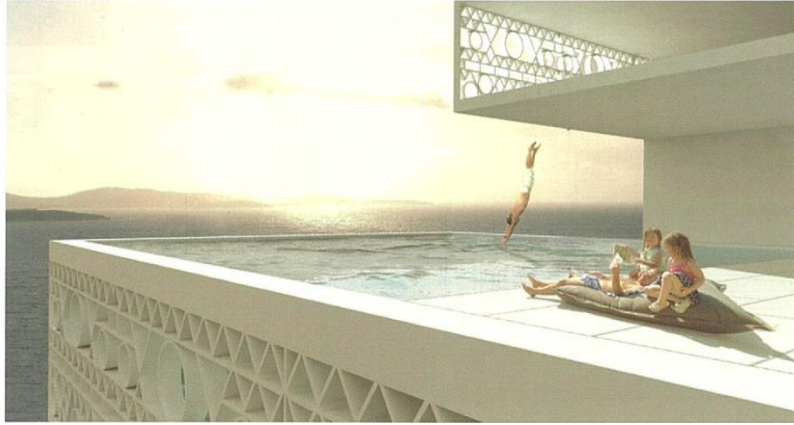
κσενοδοχείο, ksestudio

Η εξιλασμένη τεχνητή προγραμματικά πυκνή 'φέτα τοπίου' αποτελεί το 'κσενοδοχείο' των Kse Studio. Πρόκειται για δωμάτια, τα οποία έχουν "ακουμπήσει" στο τοπίο, ορίζοντας έναν κλειστό περίβολο. Έπειτα επάνω τους, εφάπτεται μια επιφάνεια, δημιουργώντας το δώμα του 'κσενοδοχείου'. Το δώμα αυτό ανακατασκευάζει το φυσικό τοπίο, ως συλλογικό χώρο, κι έτσι δημιουργείται ένα κινηματογραφικό πλατό, πάνω στο οποίο διαδραματίζεται η ζωή του ξενοδοχείου.



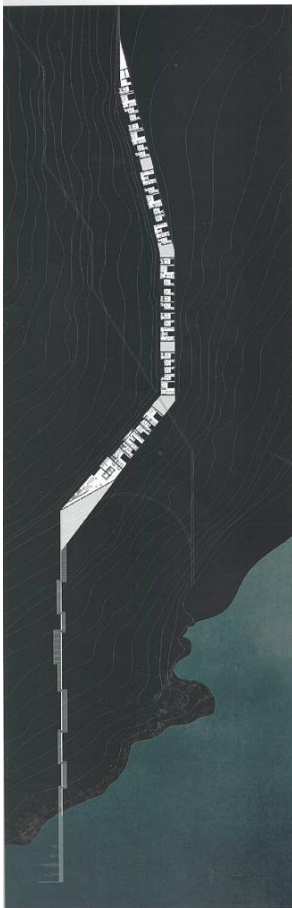
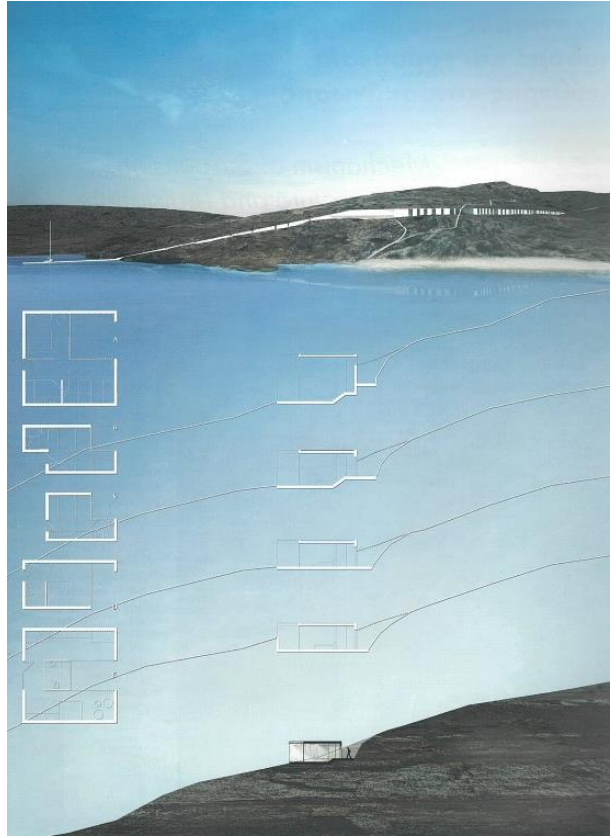
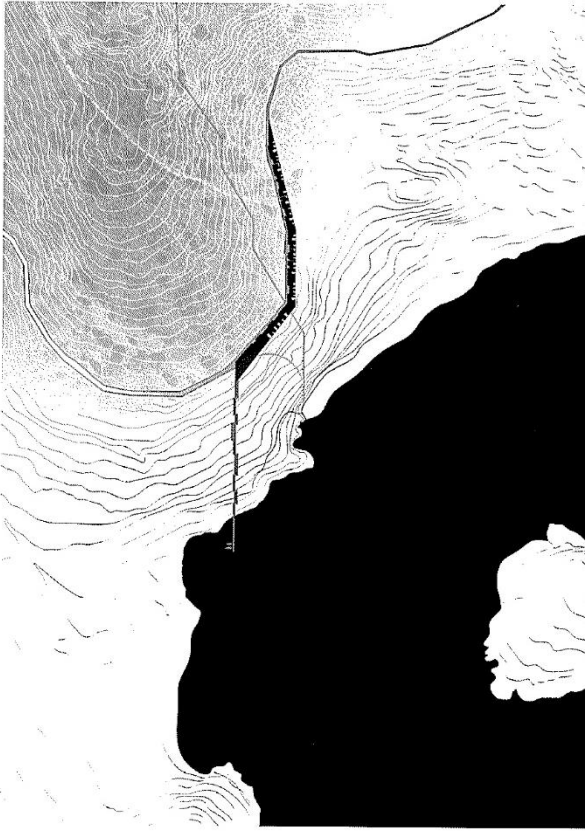
ως αν, buerger Katsota architects

Ο πύργος κατοικιών 'ως αν' αποτελεί μια αντισυμβατική τυπολογία καταλύματος και υποδομής. Τοποθετημένο μέσα στο νερό ενός κόλπου, λειτουργεί ως αντίβαρο στη διάχυτη δόμηση της ελληνικής ακτογραμμής, απελευθερώνοντας κι αποκαθιστώντας έτσι το φυσικό τοπίο. Η περιβαλλοντική υποβάθμιση και η απαξίωση του τουριστικού προϊόντος, μετέτρεψαν το τοπίο σε εκτός κλίμακας, κι εν τέλη σε ασύμφορη επιχειρηματική επένδυση. Έτσι, με τη πρόταση μιας καθ' ύψους συγκρότησης, με συνολικό αριθμό 84 επιπέδων πάνω από τη στάθμη της θάλασσας και με τα δεδομένα χρήσης επιφανειών και προγραμμάτων σε αναλογία 55% πλήρες και 45% κενό, εισάγονται ποικίλοι υπαίθριοι χώροι, ενώ ταυτόχρονα υπάρχει μείωση του οικολογικού αποτυπώματος, διασφαλίζεται η ενεργειακή αυτονομία και διαφυλάσσεται το τοπίο.



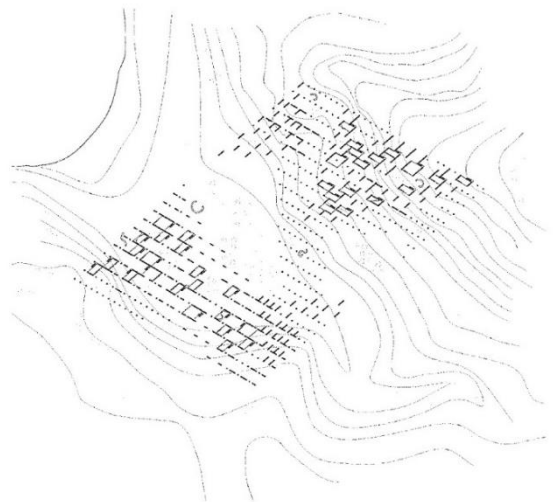
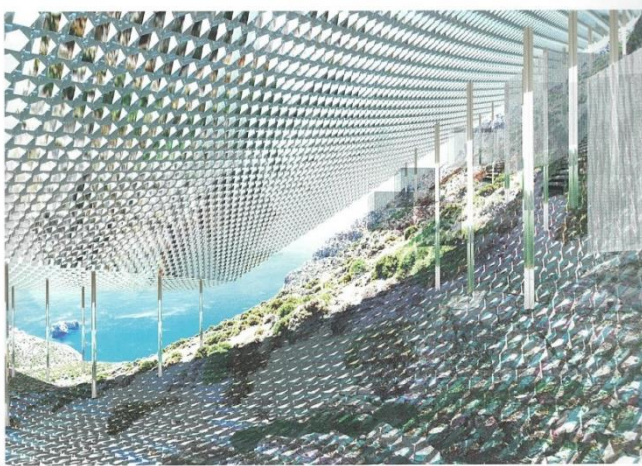
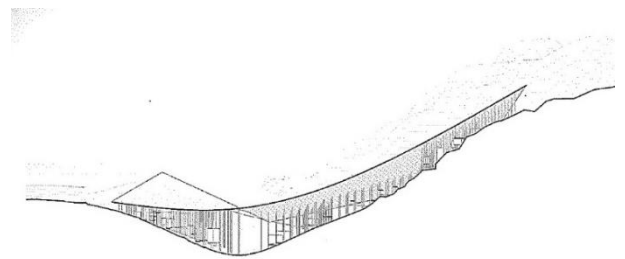
Con-tour, Τεταμένης αρχιτεκτονικής Νημίωση ^{TAN}

Η πρόταση 'Con-tour' περιγράφει μια επιμήκης 'ξερολιθιά' κατοίκησης αποτελούμενη από μονάδες μονώροφες, γειωμένες, διαφορετικής τυπολογίας, η μία δίπλα στην άλλη, ενώ ανάμεσα στους μεταξύ τους υπαίθριους χώρους, παρεμβάλλεται μάζα. Μια πρόταση πρωτογενούς συγκατοίκησης, μιας επιμήκους μονάδας φιλοξενίας 100 κλινών, όπου αναπαράγει τη γεωμετρία του τοπίου και γίνεται τμήμα του.



Veiled, Ηλίας Παπαγεωργίου/SO - IL

Το 'Veiled' είναι ένα μεγάλο διαπερατό καμπύλο στέγαστρο, που αιωρείται πάνω από μια βραχώδη κοιλάδα, σε ένα νησί στο Αιγαίο. Αυτή η εύπλαστη επιφάνεια, είτε λειτουργεί σαν τοίχος, ακολουθώντας την κλίση του εδάφους, είτε μετατρέπεται σε στέγη, κι εκτείνεται πάνω από τη κοιλάδα. Η κατασκευή βρίσκεται μέσα στο τοπίο, αφήνοντας το φυσικό έδαφος να εισχωρήσει κάτω από την επιφάνεια του στεγαστρού. Οι μεταβολές στη μορφολογία του εδάφους, σε σχέση με την επιφάνεια του, δημιουργούν χώρους διαφορετικής κλίμακας, από μικρούς και πιο ιδιωτικούς, σε πιο ανοιχτούς και συλλογικούς. Μέσα σε αυτό το πυκνό τοπίο, οριζόντιες πλατφόρμες και τοίχοι δημιουργούν χώρους για απομόνωση και ξεκούραση. Το στέγαστρο συμβάλλει συνολικά στην πολυδιάστατη εμπειρία του Αιγαίου, μέσω των μεταβαλλόμενων συνθηκών φωτός και των μικροκλιμάτων που δημιουργούνται.



Μηχανισμός αναίρεσης. Υποδομή και νομοθεσία ελεύθερης κατασκήνωσης, Α. Βούγια, Θ. Ησαΐας, Π. Ησαΐας

Ο 'Μηχανισμός αναίρεσης. Υποδομή και νομοθεσία ελεύθερης κατασκήνωσης', αφορά μια εκτεθειμένη μηχανή που καθιστά εφικτή την υπαίθρια, ελεύθερη κατοίκηση στη φύση. Μια μηχανή, που επιμετρά και παράγει ενέργεια, συγκεντρώνει και παρέχει νερό, οργανώνει στοιχειώδεις χώρους υγιεινής, δίκτυα ύδρευσης και άρδευσης, διαχειρίζεται απόβλητα και σκουπίδια, παράγει, αποθηκεύει και διαθέτει είδη διατροφής, ενώ υλοποιεί πρωταρχικές αρχιτεκτονικές διατάξεις που ορίζουν την επικράτεια του. Χώρους διαμονής αποτελούν οι τέντες, σκηνές, αυτοσχέδιες και εφήμερες κατασκευές, οι οποίες βρίσκονται διάσπαρτες στο τοπίο. Τα συνήθως κρυμμένα υπολειμματικά μέρη ενός κτιρίου, όπως καλώδια, σωλήνες κλπ. "αποκαλύπτονται" στη 'μέση του πουθενά', εκθέτοντας το πραγματικό μέγεθος αυτών, που τελικά θωρούνται 'τα ελάχιστα αναγκαία'.²⁹

²⁹ Αίσωπος Γ.(2015), Ό.π., σελ.607, 611-612, 629, 641, 645, 649-650

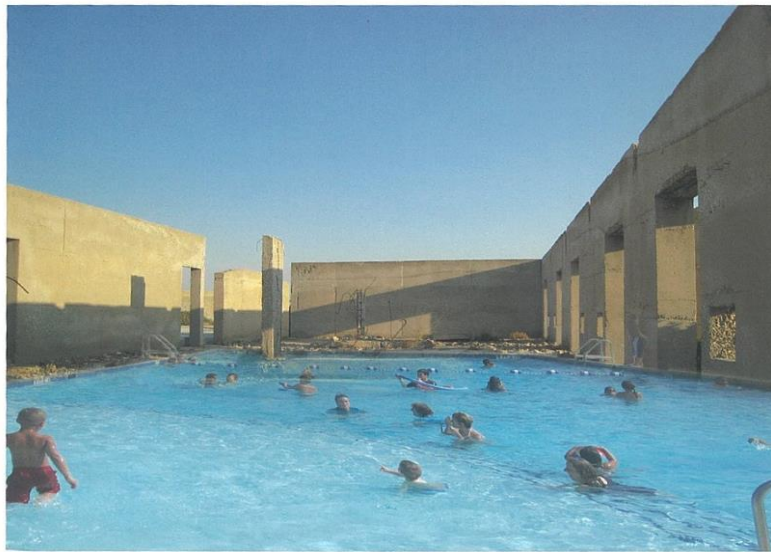
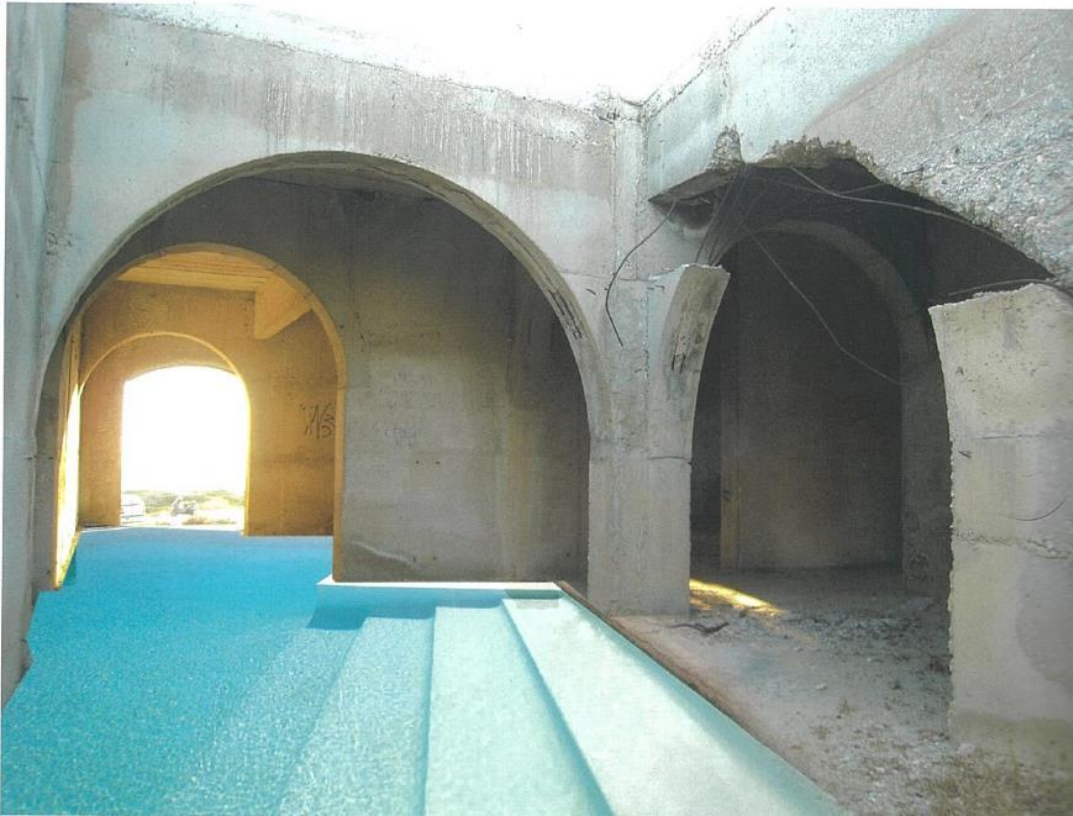
Οι παραπάνω προτάσεις, μέσω των δομών που προτείνουν, οι οποίες έχουν τη λογική των υπερδομών, δημιουργούν τις προϋποθέσεις για την εμφάνιση νέων μορφών συγκατοίκησης στη φύση. Χρειάζεται να γίνει κατανοητό, πως το φυσικό τοπίο δεν είναι απλά μια εικόνα ενός αντικειμένου, αλλά ένα περιβάλλον διαφορετικών εντάσεων που βιώνουμε. Στην Ελλάδα, οι μεταβολές των χρήσεων γης και των έντονων συγκεντρώσεων των τουριστών σε διαφορετικούς τόπους ανά τις εποχές, σε συνδυασμό με τις εκτός κλίμακας και υποβαθμιστικές κατά του περιβάλλοντος, τουριστικές υποδομές, οδηγούν στο αποτέλεσμα της υπέρβασης της φέρουσας ικανότητας του τοπίου. Μέσα από τις προτάσεις, γίνεται αντιληπτή η σημαντικότητα του τόπου-τοπίου, το οποίο σε αντίθεση με τη προηγούμενη χρονολογική αφήγηση, όπου σταδιακά παρατηρήθηκε η αστικοποίηση του. Στις σύγχρονες προτάσεις των αρχιτεκτόνων, αναζητείται η ομορφιά του φυσικού ή κατασκευασμένου τοπίου, το οποίο εντάσσεται με κάποιο τρόπο στα διαφορετικής μορφής κτίρια- κατασκευές του τουρισμού.

Συγχρόνως, ένα σημαντικό θέμα που θέτει η πρόταση “Bedrock”, είναι το τί αναζητάει κανείς πηγαίνοντας διακοπές. Το πιο γνωστό αγαθό στον τουριστικό τομέα είναι η θέα. Έτσι, η δυνατότητα της θέασης, η επαφή με τη φύση, η διαδικασία σύνθεσης του ταξιδιωτικού συναισθήματος, αποτελούν βασικά χαρακτηριστικά που αποτυπώνονται στις καταγραφές των ταξιδιωτών. Μεγάλοι δημοφιλείς τουριστικοί προορισμοί σήμερα, προβάλλουν τη θέα ως το “ακριβότερο” τους μέσο. Τι μπορεί να σημαίνει όμως μια τουριστική κατοίκηση που δεν έχει τη θέα; Μήπως άλλες ποιότητες ξαφνικά μπορούν να αναζητηθούν;

Απόθεμα- Επανακατοίκηση:

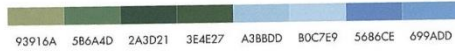
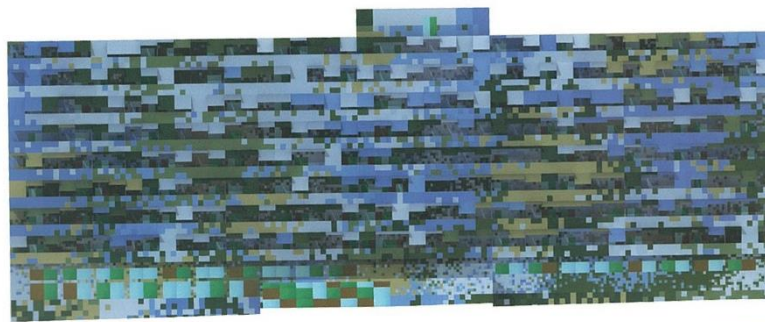
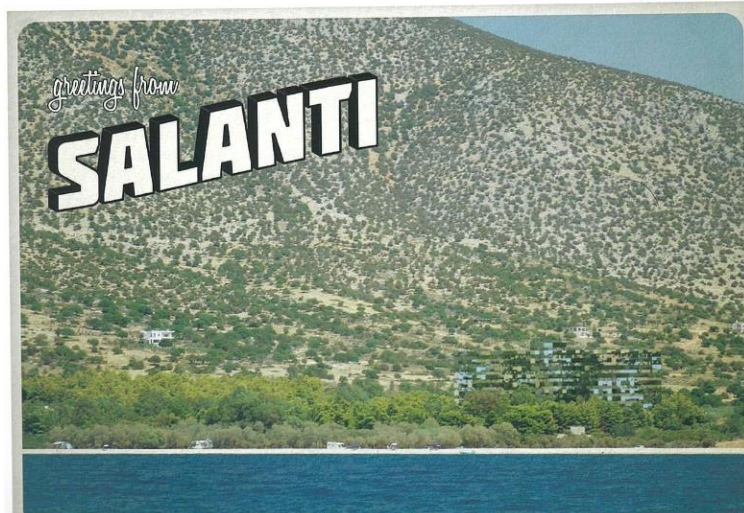
The Naxos Ruin, Studio Angelidakis

Η πρόταση 'The Naxos Ruin' αφορά μια εναλλακτική τουριστική κατοίκηση ενός ερειπίου στη Νάξο. Μια εικόνα ενός κτιρίου, που με το πέρασμα των χρόνων απέκτησε την υφή και το ύφος ενός πραγματικού ερειπίου, που όμως περισσότερο μοιάζει σαν να κατοικήθηκε πολλά χρόνια, παρά σαν μια ημιτελή κατασκευή. Το ερειπωμένο αυτό κτίριο, με την κατοίκηση διάφορων παράνομων κατασκηνωτών απέκτησε μια φυσική μορφή παλαιού κατοικημένου κτιρίου. Σε αυτήν ακριβώς τη κατάσταση του, στηρίζεται η συγκεκριμένη πρόταση, για την κατοίκηση ενός ερειπίου, υπενθυμίζοντας την υλικότητα και αίσθηση του βασικού υποδοχέα της ελληνικής τουριστικής εμπειρίας, τη θάλασσα και την άμμο.



Παραλλαγή αποκατάστασης τοπίου, AZPML

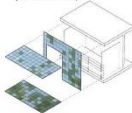
Το γραφείο AZPML προτείνει το ξενοδοχείο Σαλάντι, ως μέσο για την 'Παραλλαγή αποκατάστασης τοπίου'. Ειδικότερα, η παραλλαγή αφορά το συγκεκριμένο ξενοδοχείο, το οποίο κτίστηκε τη δεκαετία του '60 στη Πελοπόννησο και υπήρξε το πρώτο κέντρο γυμνισμού της Ηπειρωτικής χώρας. Το Σαλάντι σχεδιάστηκε σύμφωνα με την τότε ξενοδοχειακή τυπολογία του μοντέρνου, όπου αν και κτίστηκε νόμιμα, η κατασκευή του σήμερα θα θεωρούνταν παράνομη. Έτσι, αποφασίστηκε η αλλαγή του υπάρχοντος κτιρίου, με μια συνδιαλλαγή της κλίμακας του με τις ποιότητες των αποχρώσεων και τις υφές των υλικών του τριγύρω τοπίου. Με αυτόν το τρόπο, σκοπός είναι να αναδυθεί μια τεχνητή τοπική ταυτότητα, που θα καλύπτει το γυμνό σώμα του "μοντέρνου" ξενοδοχείου, ελπίζοντας να υποδεχθεί ξανά ένα πλήθος γυμνιστών.



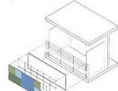
Camouflage System



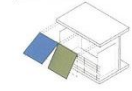
01_Enamel Tiles (30 cm x 30 cm)



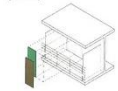
02_Ceramic Tiles (60 cm x 60 cm)



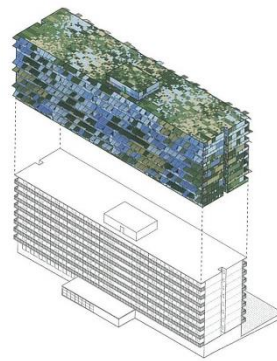
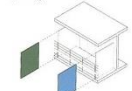
03_Awnings (180 cm x 180 cm)



04_Smoked Glass (Various)



05_Painted Partitions (Existing)



macro scale: 180 x 90 cm
micro scale: 60 x 60 cm



macro scale: 90 x 90 + 180 x 180 cm
micro scale: 30 x 30 cm



macro scale: 90 x 90 cm
micro scale: 60 x 60 cm



macro scale: 90 x 90 + 180 x 90 cm
micro scale: 60 x 60 + 30 x 30 cm



macro scale: 90 x 90 cm
micro scale: 30 x 30 cm



macro scale: 90 x 90 + 180 x 180 cm
micro scale: 60 x 60 cm



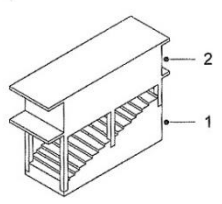
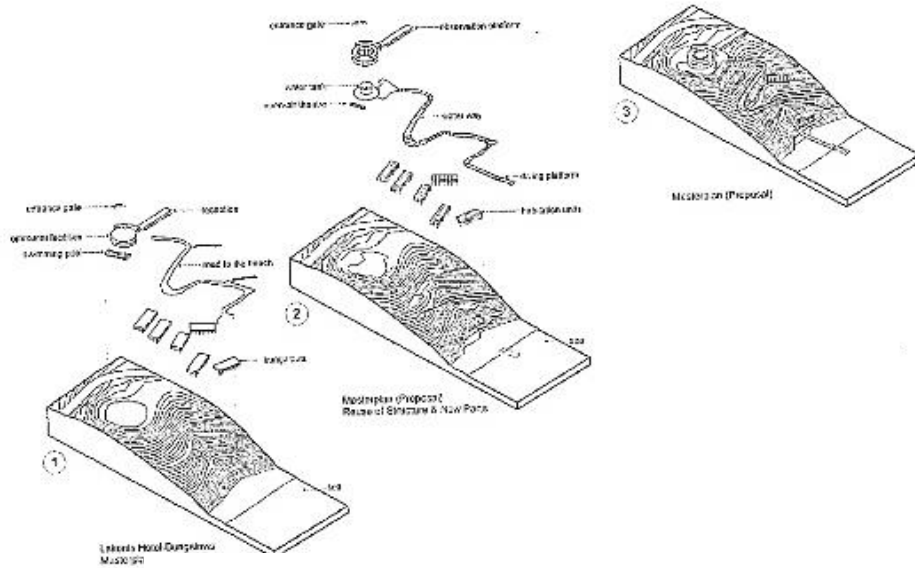
macro scale: 180 x 180 cm
micro scale: 30 x 30 cm



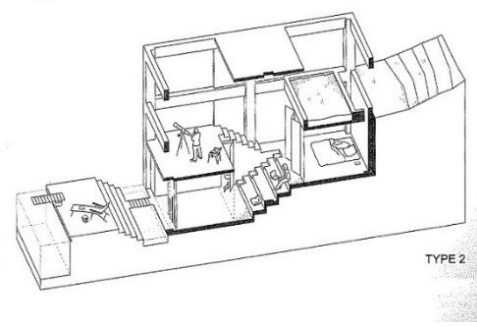
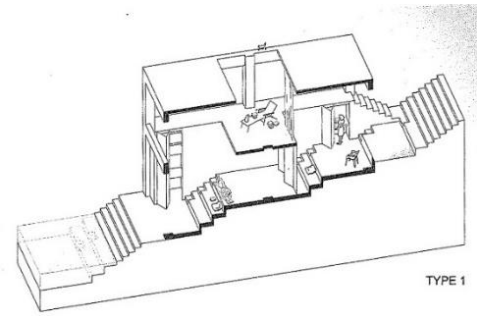
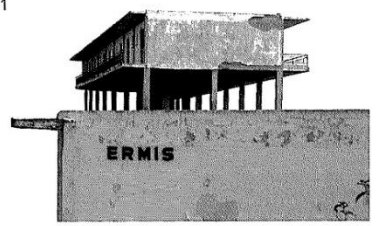
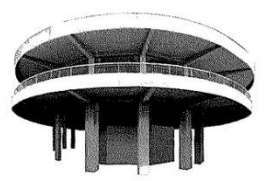
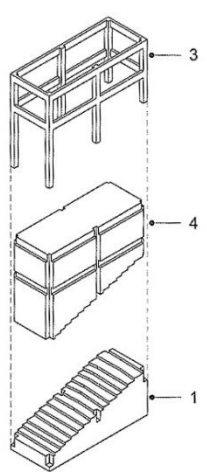
macro scale: 90 x 90 + 180 x 180 cm
micro scale: 60 x 60 + 30 x 30 cm

Λακωνίς, Flux Office

Η πρόταση 'Λακωνίς' αφορά μια εδαφική παρέμβαση σε ένα εγκαταλελειμμένο κτιριακό συγκρότημα της δεκαετίας του '70 στη Πελοπόννησο, που έχει ως στόχο την ουσιαστικότερη σχέση του ανθρώπου με τον τόπο-τοπίο, μέσω των διαφορετικών ποιοτήτων διαμονής που προβάλλει. Πρόκειται για ένα συχνό παράδειγμα της απαξιωμένης τουριστικής υποδομής, τοποθετούμενη σε ένα τόπο εξαιρετικής ομορφιάς. Η δημιουργία ρευστών ορίων και η εμπλοκή με το περιβάλλον, ενέτεινε την προέκταση της φύσης μέσα στο περιβάλλον, που έχει ως αποτέλεσμα, ο εξωτερικός χώρος να αποτελεί μέρος του ίδιου του κτίσματος. Το υπαίθριο με το ημιυπαίθριο, το ανοικτό και το κλειστό, εμπλέκονται μέσα από τις επιλογές των χρηστών. Η παρέμβαση χαρακτηρίζεται από μια "εισχώρηση" στη φύση, με σκοπό την διείσδυση του στοιχείου του νερού γύρω από τους χώρους κατοίκησης των χρηστών. Έτσι, δημιουργήθηκαν κλειστοί ή ανοικτοί, υδάτινοι ή μη, χώροι για ξεκούραση ή ψυχαγωγία.



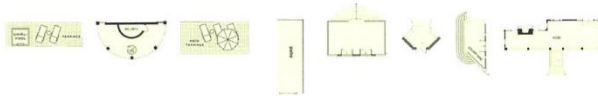
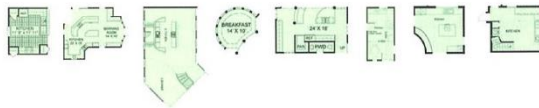
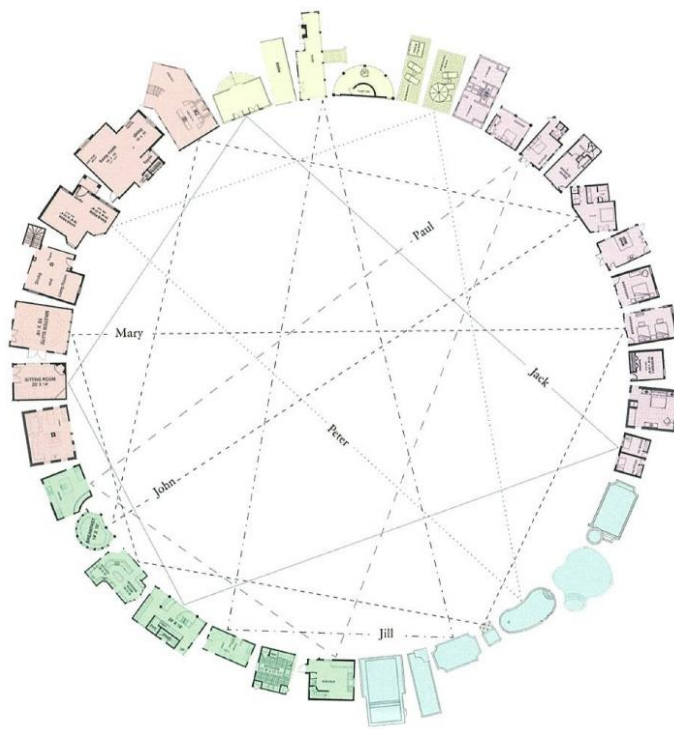
1. landscape - existing
2. bungalow / hotel - existing
3. structure of bungalow / hotel - existing
4. volume of proposed new habitation units



Ο ελληνικός τουρισμός δεν είναι σε κρίση, HHF Architects

‘Ο ελληνικός τουρισμός δεν είναι σε κρίση’ στηρίζεται στη λογική του ‘κτιριακού αποθέματος’. Σε αυτή τη πρόταση τονίζεται η ‘επανεκτίμηση’ του υπαρκτού τόπου κατοίκησης, όπως της εξοχικής κατοικίας, ως τόπου ευρείας αρχιτεκτονικής γκάμας και τυπολογικής ποικιλίας. Η υφιστάμενη ‘τουριστική’ κατοικία προτάσσεται ως ένα πολύτιμο περιουσιακό στοιχείο, το οποίο μπορεί να ανατιμηθεί και με τα σύγχρονα τεχνολογικά μέσα, να καταστεί βιώσιμο προϊόν στον διεθνή τουριστικό κλάδο. Κάτι τέτοιο, όπως αναφέρεται, θα βοηθούσε στο να μειωθούν τα κόστη, και ταυτόχρονα θα μπορούσε να ανταγωνιστεί πετυχημένα τα ακίνητα ‘πολυτελείας’ στον τουριστικό κλάδο, τα οποία έχουν μετασηματίσει το τοπίο, καθιστώντας το όλο κι περισσότερο τεχνητό, ανακατασκευασμένο.³⁰

³⁰ Αίσιωπος Γ.(2015), Ό.π., σελ.595, 603-604, 615, 621-622



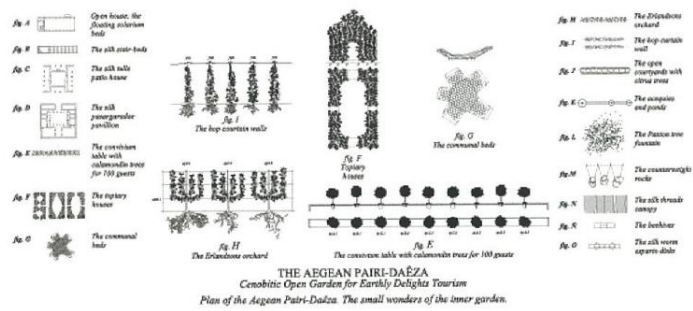
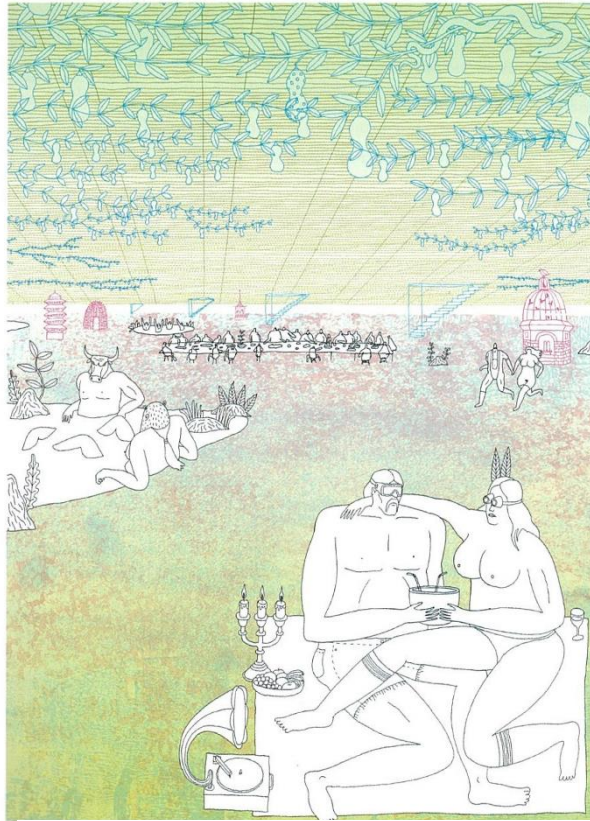
Οι προτάσεις: 'The Naxos Ruin', 'Λακωνίς' και η 'Παραλλαγή αποκατάστασης τοπίου', 'επανακατοικούν' ερειπωμένα, ημιτελή κτίσματα που δεν αποκαθίστανται ούτε επισκευάζονται, αλλά χρησιμοποιούνται στη κατάσταση που βρίσκονται, προκειμένου να γίνουν αντιληπτά ως 'πλαίσια κατοίκησης' με αυτόνομη αισθητική, ιδιαίτερη χωρική οργάνωση και υλικότητα. Σε αυτά, εισάγονται νέες χρήσεις και στοιχεία ή κατασκευές, που επιτρέπουν τη νέα μη συμβατική χρήση τους, όπως στο 'The Naxos Ruin, η ένταξη μιας μεγάλης πισίνας, σκηνές, η διάσπαρτη επίπλωση και ο εξοπλισμός, ή η νέα υδάτινη διαδρομή που οδηγεί στους χώρους κατοίκησης και τους συνδέει με το περιβάλλον τοπίο στο 'Λακωνίς' και τέλος, στην 'Παραλλαγή', όπου η νέα φυσική "εμφάνιση" επενδύει και μετατρέπει τον προϋπάρχοντα μοντερνιστικό όγκο.

Ταυτόχρονα, το ζήτημα της "επανάχρησης" του κτιριακού 'αποθέματος' τονίζεται στην πρόταση 'Ο ελληνικός τουρισμός δεν είναι σε κρίση'. Η πρωταρχική σημασία της οικονομίας, οδηγεί στη συνειδητοποίηση πως οι νέες κατασκευές δεν αποτελούν τη μοναδική επιλογή για τη δημιουργία χώρων τουριστικής κατοίκησης. Καθώς στην Ελλάδα υπάρχει ένα τεράστιο κτιριακό απόθεμα, στο οποίο δεν δίνεται η δέουσα προσοχή για "εκμετάλλευση", δημιουργείται το ερώτημα, για πόσο ακόμα μπορούν να καταναλώνονται αβίαστα νέοι χώροι κατοίκησης;

Φύση-Ειρωνεία, πνευματικότητα, απόλαυση:

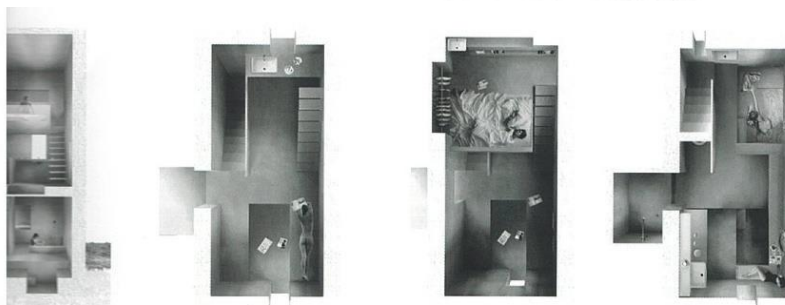
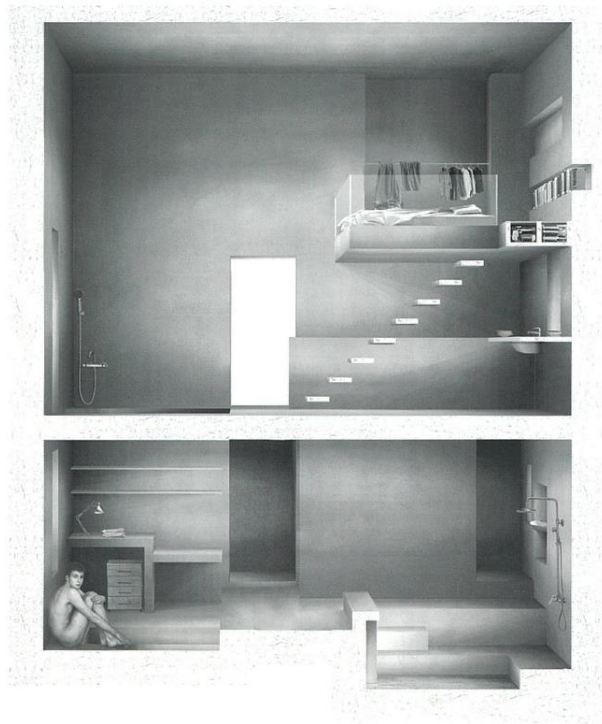
Ο Pairi-Daeza του Αιγαίου, Amid.Cero9

Στην πρόταση 'Ο Pairi-Daeza του Αιγαίου', το κάλλος του ελληνικού τοπίου επιτρέπει την αντίληψη του, ως ενός παραδείσιου κήπου που ενεργοποιεί τις αισθήσεις και οδηγεί στην αναζήτηση μοναδικών απολαύσεων. Πρόκειται για ένα κοινόβιο σπίτι, έναν εκτεθειμένο δημόσιο χώρο, όπου τα στοιχεία αρχιτεκτονικής είναι ελάχιστα. Οι χώροι τοποθετούνται στη φύση και καλύπτονται από ένα απέραντο στέγαστρο. Η ιδιωτικότητα διασφαλίζεται μέσω των μεγάλων αποστάσεων των ατόμων μεταξύ τους, ενώ ολόκληρη η εμπειρία συνολικά επιτρέπει την ανάπτυξη της φαντασίας, αφήνοντας κανείς, πρωτού εισέλθει, ό,τι ανήκει στην καθημερινότητα του.

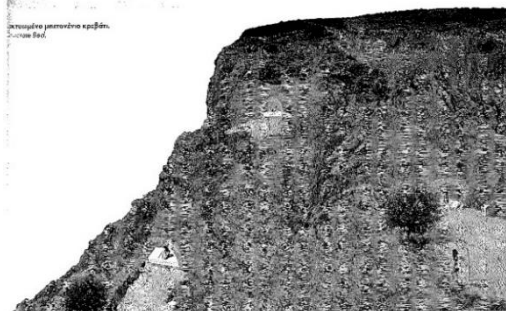


Τα καταφύγια του Spengler, Γραφείο Αντονά

Η εγκατάσταση προτείνεται για ένα έρημο κ' ακατοίκητο νησί, κοντά σε ένα κοσμοπολίτικο νησί, την Ύδρα. Τα 'καταφύγια του Spengler' οργανώνουν μια σκηνοθεσία κατοίκησης της φύσης, μια συνθήκη διαμονής σε καμουφλαρισμένα ψευδο-φυσικά δωμάτια. Πρόκειται συνολικά για μια υποδομή που δεν βλάπτει το τοπίο και τοποθετείται κοντά στην ακτογραμμή.

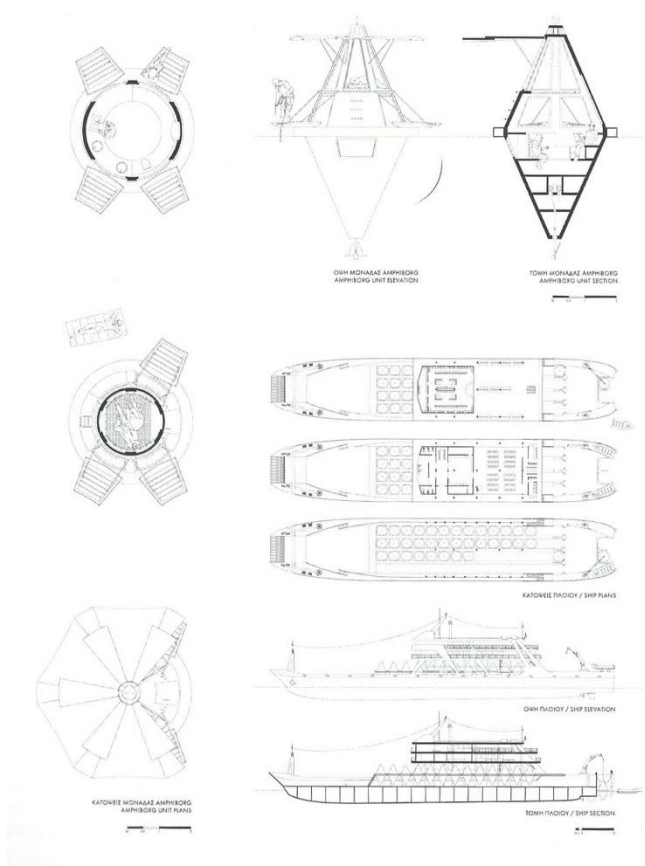
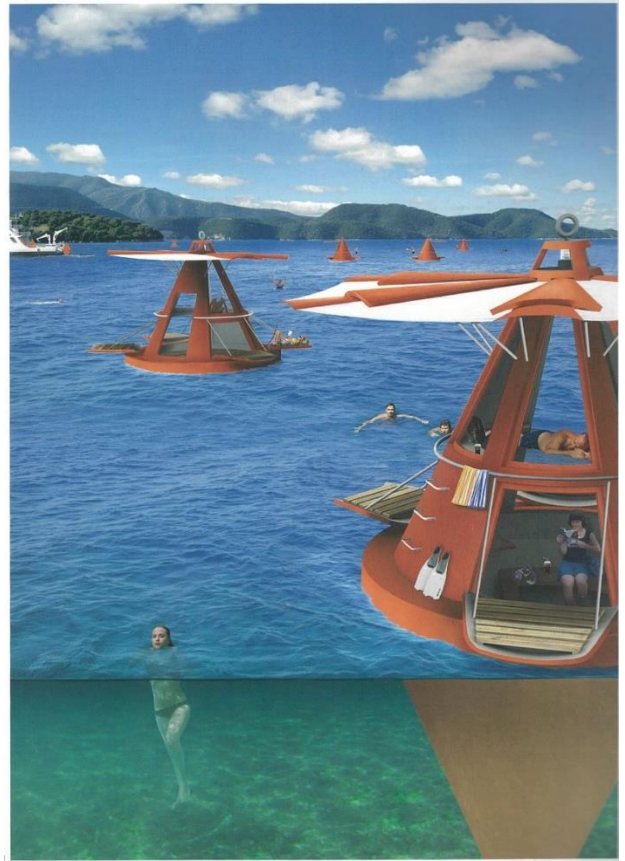
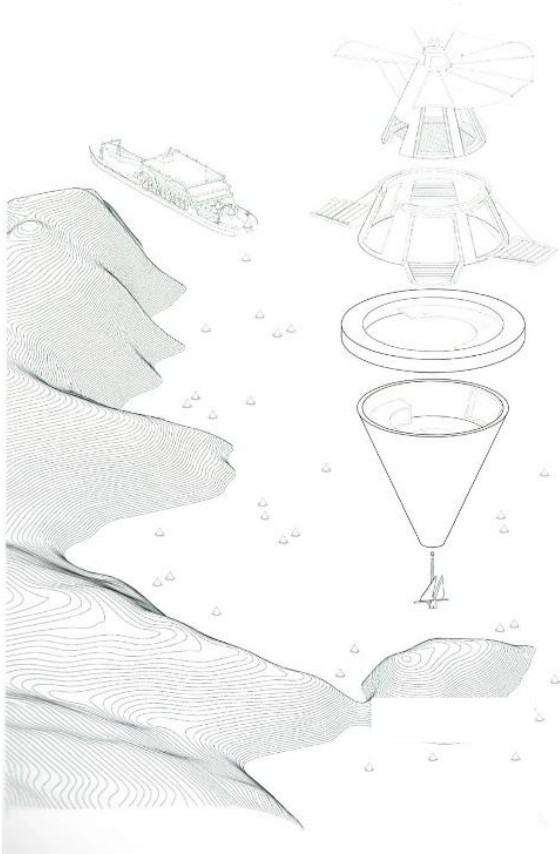


Αποψη από τον χώρο επίθεσης.
Σύμφωνα με τον αρχιτέκτονα.



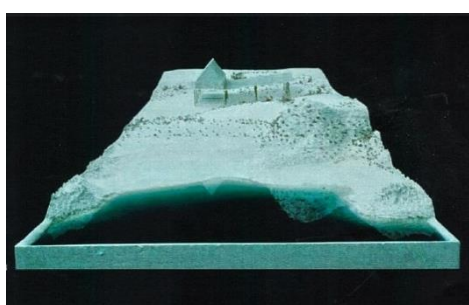
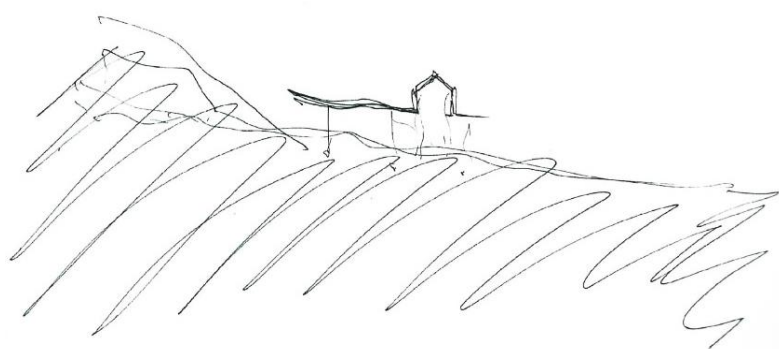
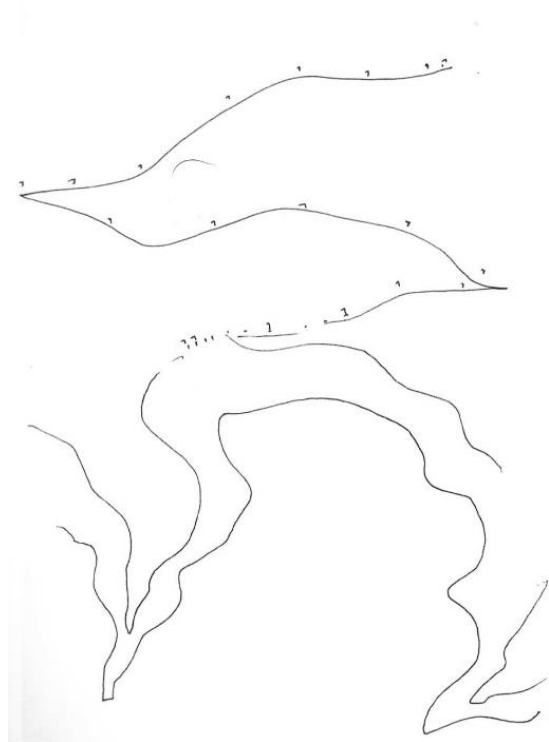
Αμφίβιες αποικίες. Στη θάλασσα έκ(σ)ταση, Ζήσης Κοτιώνης

Η πρόταση για τις 'Αμφίβιες αποικίες. Στη θάλασσα έκ(σ)ταση' παρουσιάζει ένα σενάριο συλλογικής κατοίκησης χαμηλού περιβαλλοντικού αποτυπώματος. Καθώς ο εμποικισμός των ακτών με βαριές υλικές υποδομές, δημιούργησε μη αναστρέψιμα περιβαλλοντικά αποτυπώματα, η πρόταση στοχεύει στον σχεδιασμό μιας πλωτής-κινητής ξενοδοχειακής μονάδας, πάνω στην επιφάνεια της θάλασσας. Αυτή η μεγεθυμένη 'σημαδούρα' λειτουργεί ως κινητός χώρος υποδοχής ξενοδοχειακών λειτουργιών, με δυνατότητα 'απόβασης' σε προσβάσιμες από τη θάλασσα περιοχές. Προτείνεται έτσι, μια χωρικά απροσδιόριστη εφήμερη τουριστική κοινότητα



Για τον τουρισμό στην Ελλάδα, Manuel Aires Mateus, Francisco, Aires Mateus

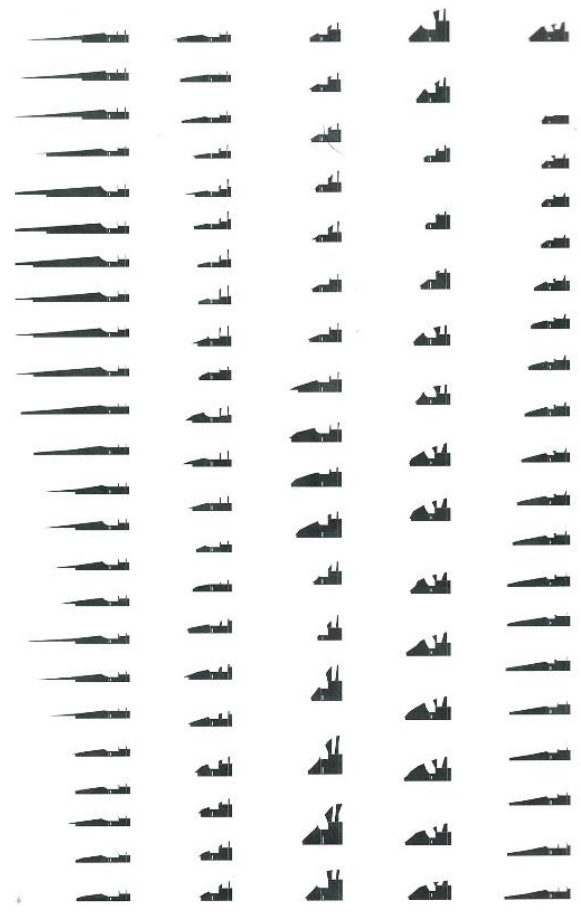
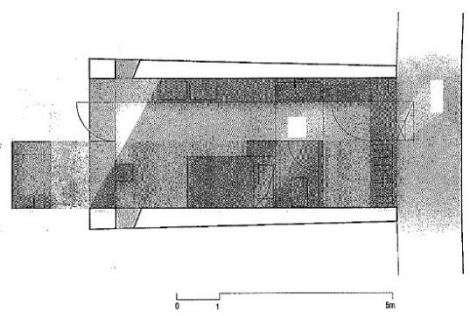
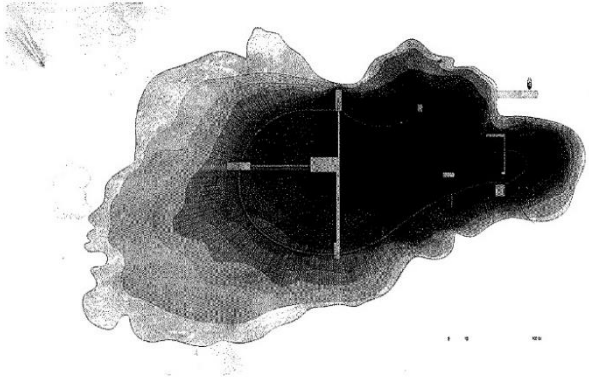
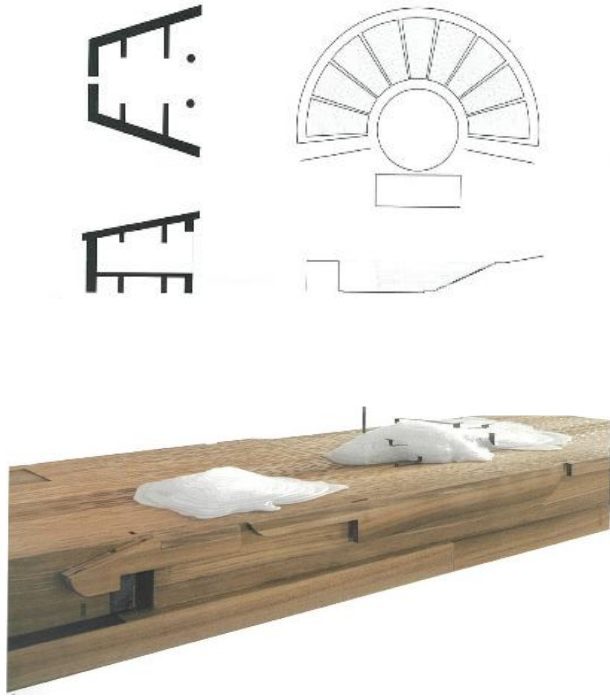
Στην πρόταση 'Για τον τουρισμό στην Ελλάδα' η ελάχιστη "υπερκατασκευή" από ένα κομμάτι ύφασμα, ενεργοποιεί το υποκείμενο έδαφος, δημιουργώντας ένα κατάλυμα, που πρώτιστα στοχεύει στη πνευματική διάσταση της φύσης, κι έπειτα στην κάλυψη λειτουργικών αναγκών.



100 χαρακτηριστικά: Ταξίδι εντός, Neri & Hu Design and Research Office

Στην πρόταση ‘100 χαρακτηριστικά: Ταξίδι εντός’ τονίζεται η μοναδικότητα του τοπίου, ως γεωγραφικού χώρου με ιδιαίτερη γεωμετρία. Η βασική μονάδα στη πρόταση αυτή είναι συγχρόνως κοινή και ξεχωριστή. Οι βασικές λειτουργικές ανάγκες διαβίωσης των ατόμων, ικανοποιούνται μέσω μιας κοινής διαρρύθμισης της κάτοψης των μονάδων, που όμως στη διάσταση της τομής, αυτό αλλάζει. Συγκεκριμένα, η ακολουθία των 100 επάλληλων τομών στο μεταβαλλόμενο φυσικό ανάγλυφο του νησιωτικού τοπίου, παράγει 100 διαφορετικούς χώρους κατοίκησης μέσα στο έδαφος, οι οποίοι προσφέρουν διαφορετικές χωρικές εμπειρίες.³¹

³¹ Αίσωπος Γ.(2015), Ό.π., σελ.591-592, 599-600, 625-626, 633, 637



Ένα θέμα που θέτουν οι προτάσεις: ‘Ο Pairi-Daeza του Αιγαίου’, ‘Τα καταφύγια του Spengler’, ‘Αμφίβιες αποικίες. Στη θαλάσσια έκ(σ)ταση’, ‘Για τον τουρισμό στην Ελλάδα’, ‘100 χαρακτηριστικά: Ταξίδι εντός’, είναι το τοπίο, ως υποδοχέας της κατοίκησης στη φύση. Μια συλλογική κατοίκηση χαμηλού περιβαλλοντικού αποτυπώματος, η οποία εντάσσεται στο φυσικό ανάγλυφο του τοπίου. Καθ’ ότι η τουριστική εξάπλωση έχει μετασηματίσει το τοπίο, καθιστώντας το όλο και περισσότερο τεχνητό, οι προτάσεις εστιάζουν σε μια μορφή κατοίκησης που αρχικά στοχεύει στην πνευματική διάσταση της φύσης, κι έπειτα στην κάλυψη λειτουργικών αναγκών διαβίωσης των ατόμων στους “χώρους” διαμονής.

Η ευελιξία που επικράτησε κατά τη διάρκεια της επταετούς στρατιωτικής δικτατορίας, όσον αφορά τους κανονισμούς για την ανάπτυξη της στέγασης, επέτρεψε την αλόγιστη και παράλογη εκμετάλλευση του φυσικού περιβάλλοντος, με αποτέλεσμα σημαντικές αλλοιώσεις του. Ο πολλαπλασιασμός των πολυώροφων, εκτεταμένων τουριστικών εγκαταστάσεων, στερούσαν αρχιτεκτονικής ελκυστικότητας, σε περιοχές που χαρακτηρίζονταν ως τουριστικοί προορισμοί και οδήγησε σε αχαλίνωτη, ανεξέλεγκτη και άναρχη υπερανάπτυξη. Έπειτα, πριν την έλευση της οικονομικής κρίσης, ο εγχώριος τουρισμός είχε αναδυθεί ως κατ’ εξοχήν αρχή και μέσο για μια βραδεία, αλλά ξεκάθαρη και σταθερή επανεγκαθίδρυση της σχέσης μεταξύ των Ελλήνων και τον τοπίων τους, παράγοντας τα πρώτα δείγματα της ανάδυσης μιας σύγχρονης ελληνικής συνείδησης τοπίου. Τώρα, στόχος είναι να αναζητηθεί μια νέα χωρική εμπειρία για τον επισκέπτη-τουρίστα, αυτή της πρότασης δημιουργίας “χώρων κατοίκησης” στη φύση, μέσω της μοναδικότητας του κάθε τόπου.

Συμπεράσματα

Μέσα από τη παραπάνω ανάλυση, γίνεται αντιληπτή η εξέλιξη του τουριστικού φαινομένου στην Ελλάδα, ξεκινώντας μια πορεία στο χρόνο, από την αρχαιότητα και φτάνοντας έως το 2014. *Κατά τη δεκαετία του 1960 ο ΕΟΤ και αρχιτέκτονες όπως ο Άρης Κωνσταντινίδης διατύπωσαν συγκεκριμένες αισθητικές αρχές για τον τρόπο κατοίκησης στο ελληνικό τοπίο, οι οποίες διέπονταν από την αίσθηση του μέτρου και τον σεβασμό στον τόπο. Σήμερα, οι αρχές αυτές έχουν ξεχαστεί. Το πρόγραμμα των νέων παραθεριστικών υποδομών επικεντρώνεται αποκλειστικά στην απόλαυση. Η ταυτότητα του τόπου κατακερματίζεται και το πολυτιμότερο κομμάτι της χώρας αλλοιώνεται.*³²

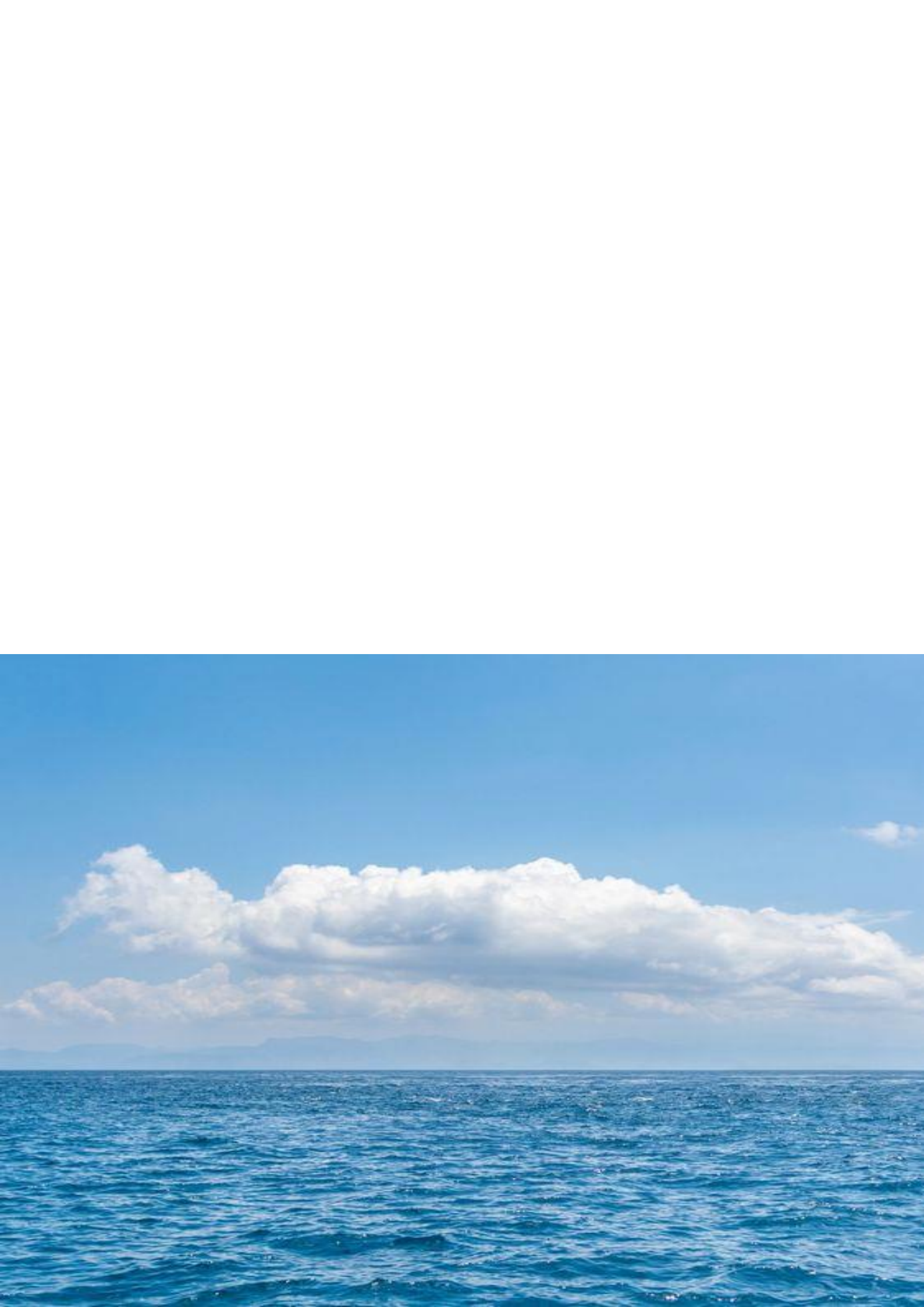
Ο τουρισμός για το 2014 έχει ιδιαίτερη σημασία για τη χώρα, καθώς μοιάζει να αποτελεί μια μοναδική αναπτυξιακή προοπτική για την ίδια στο σύνολό της. Μέσα από τις προτάσεις της Biennale, τονίζεται το πώς η αρχιτεκτονική μπορεί να βοηθήσει στοχευμένα στην ποιοτική στροφή του ελληνικού τουρισμού. Έτσι, με βάση τις προτάσεις, τη χρονική στιγμή που τοποθετούμαστε, μοιάζει απαραίτητη η ανάπτυξη και διατύπωση ενός νέου ελληνικού αρχιτεκτονικού παραδείγματος τουριστικής ανάπτυξης, βασισμένου στην αρχιτεκτονική του ελάχιστου, του απαραίτητου, του θεμελιώδους, ειδοποιών χαρακτηριστικών του πολιτισμού μας. Είναι ώρα να αναζητηθεί μια νέα σχέση με το τοπίο, όπου το περιβαλλοντικό αποτύπωμα κρίνεται σημαντικό, σε μια εποχή που αναζητά το λιγότερο στην πιο βασική και ειλικρινή του εκδοχή. Μια περίοδο που ζητά την επαναδιατύπωση αρχιτεκτονικών ζητημάτων, όπως το θέμα της επανάχρησης του κτιριακού αποθέματος, το ημιτελές, το εγκαταλελειμμένο. Την επαναδιαπραγμάτευση του τοπίου, και την εξερεύνηση και ένταξη του ατόμου σε αυτό, ως έναν τόπο κατοίκησης, στοχεύοντας έτσι στην ελληνική συνείδηση του τοπίου και συγχρόνως τονίζοντας τη μοναδικότητα του.

Για παράδειγμα, οι προτάσεις “The Naxos Ruin”, “Λακωνίς” μπορούν να λειτουργήσουν ως παραδείγματα συνειδητοποίησης και αφομοίωσης του ανεκμετάλλευτου κτιριακού αποθέματος, το οποίο με τις σωστές αρχιτεκτονικές παρεμβάσεις, μπορεί να αντιταχθεί στις νέες κατασκευές πολυτέλειας και να δημιουργήσει χώρους διαβίωσης με ουσιαστικότερα χαρακτηριστικά, όπως την ένταξη του στοιχείου της φύσης.

Αντιθέτως, παραμένοντας στο ζήτημα της επανακατοίκησης, όπως προβάλλεται στην πρόταση “Παραλλαγή αποκατάστασης τοπίου”, που αφορά την αλλαγή ενός υπάρχοντος κτιρίου, συνδυάζοντας τις ποιότητες των αποχρώσεων και τις υφές των υλικών του τριγύρω τοπίου, κάτι τέτοιο δεν θα μπορούσε να αποτελέσει «λύση» στο ζήτημα του “επανάχρησης”. Το ξενοδοχείο Σαλάντι, εξαρχής δεν πληρούσε τις προδιαγραφές της αρχιτεκτονικής του κτίσματος που θα εξυπηρετούσε συγκεκριμένη ομάδα τουριστών (Ελλήνων και ξένων), ήρθε και ο μετέπειτα σιγματισμός του. Έτσι, η πρόταση παραλλαγής της εξωτερικής “εμφάνισής” του, προβάλλει ένα μικρό ποσοστό εκείνων των κτισμάτων, που για διάφορους λόγους, δεν μπορούν να “ξαναζωντανέψουν” με οποιαδήποτε αρχιτεκτονική παρέμβαση.

Επομένως, όλα αυτά τα στοιχεία/συνθήκες/ισχυρισμοί που προβάλλονται στο σύνολο των προτάσεων, μπορούν να αποτελέσουν λύσεις για μια “ιδανική” συνθήκη μελλοντικής τουριστικής κατοίκησης στον τομέα της αρχιτεκτονικής; Ποιές ποιοτικές αλλαγές πρέπει να αρχίσει να αναζητά ο μελλοντικός επισκέπτης σε έναν τουριστικό τόπο;

³² Απόσπασμα από το άρθρο του Π. Δραγώνα στην «Κ»: *Επικράτησε η αρχιτεκτονική της απόλαυσης*, 2022



Βιβλιογραφία

Βιβλιογραφία

Αίσωπος Γ.(επιμ.) *Τοπία Τουρισμού, Ανακατασκευάζοντας την Ελλάδα*, Δομές, Αθήνα, 2015

Κοκκώσης Χ., Τσάρτας Π. & Γκρίμπα Ε., *Ειδικές και εναλλακτικές μορφές τουρισμού, Ζήτηση και προσφορά νέων προϊόντων τουρισμού*, εκδόσεις Κριτική, 2η Έκδοση, Αθήνα, 2020

Τεγόπουλος Φ., *Μείζον Ελληνικό Λεξικό*, Εκδόσεις Αρμονία Α.Ε., Αθήνα, 1997

Τσάρτας Π., Ζαγκότση Σ., Κυριακάκη Α., *Τουρίστες, ταξίδια, τόποι: Κοινωνιολογικές προσεγγίσεις στον τουρισμό*, εκδόσεις Κριτική ΑΕ, 2η Έκδοση, 2020

Angelos Vlachos-Iris Critico, *Greek tourism posters: A journey in time through Art*, μπφ: Apostolaki S., Ministry of culture and tourism - Greek National tourism Organization, 2007

Armstrong J., William David M., *The Steamboat and Popular Tourism*, *The Journal of Transport History*, τόμος 26, τεύχος 1

Lionel C., *Το ταξίδι στον αρχαίο κόσμο*, Μετάφραση: Σταματιάδη Λ., Μορφωτικό Ίδρυμα Εθνικής Τραπέζης (Β' Έκδοση), Αθήνα, 1996

Towner G., *The Grand Tour a Key Phase in the History of Tourism*, *Annals of Tourism Research*, τόμος 12, 1985

Franklin A., *Tourism: An Introduction*, Sage, Λονδίνο, 2003

Τεύχος Προγράμματος Έρευνας Αρχιτεκτονικής Σχολής ΕΜΠ, 2012. *Μεταπολεμικός Μοντερνισμός: Αρχιτεκτονική, Πολιτική και Τουρισμός στην Ελλάδα*. Τουρνικιώτης Π. Μούσα Μ., Πρόγραμμα Ξενία: Ονομασία, Μελέτες + Κατασκευές, Τυπολογία και Κατάλογοι Έργων.

Αρθρογραφία

Π. Δραγώνα στην «Κ»: *Επικράτησε η αρχιτεκτονική της απόλαυσης*, 2022

Δικτυογραφία

Βασικά Μεγέθη του Ελληνικού Τουρισμού, Διαθέσιμο στο:
https://sete.gr/media/5444/periodiki-meleti-ellinikos-tourismos_teyhos-1.pdf (Πρόσβαση στις: 01/09/2023).

Γεωργιάδου, Ζ. Μαρνέλλος, Δ. (2016). "Νεότερη πολιτιστική κληρονομιά: Όταν η Ελλάδα αναζητεί την οικονομική ανασυγκρότηση στον τουρισμό. Ο εσωτερικός χώρος στις εγκαταστάσεις φιλοξενίας." Διαθέσιμο στο:
[\[https://www.researchgate.net/profile/Zoe-Georgiadiou/publication/311453143_Neotere_politistike_kleronomia_Otan_e_Ellada_anazetese_ten_oikonomike_anasynkrotese_ston_tourismo_O_esoterikos_choros_stis_enkatakastaseis_philoxenias/links/58471c1508aeda6968227acd/Neotere-politistike-kleronomia-Otan-e-Ellada-anazetese-ten-oikonomike-anasynkrotese-ston-tourismo-O-esoterikos-choros-stis-enkatakastaseis-philoxenias.pdf\]](https://www.researchgate.net/profile/Zoe-Georgiadiou/publication/311453143_Neotere_politistike_kleronomia_Otan_e_Ellada_anazetese_ten_oikonomike_anasynkrotese_ston_tourismo_O_esoterikos_choros_stis_enkatakastaseis_philoxenias/links/58471c1508aeda6968227acd/Neotere-politistike-kleronomia-Otan-e-Ellada-anazetese-ten-oikonomike-anasynkrotese-ston-tourismo-O-esoterikos-choros-stis-enkatakastaseis-philoxenias.pdf) (Πρόσβαση στις: 26/09/2023).

Αθανασίου Α., Αλιφραγκής Σ., *Εκπαιδεύοντας την Ελλάδα στον μοντερνισμό: Σχέδιο Μάρσαλ και μεταπολεμικός τουρισμός*, Διαθέσιμο στο:
https://www.archetype.gr/uploads/pdf/hvxlInpFxxu.pdf?_=1524774260 (Πρόσβαση στις 26/09/2023).

ΤΖΑΝΑΒΑΡΑ, Χ. (2005), *Βαυαρική Ακαδημία Καλών Τεχνών (1999)*, Ελευθεροτυπία. Διαθέσιμο στο:
[\[https://archive.ph/20130217185449/archive.enet.gr/online/online_text?c=112&id=22376432\]](https://archive.ph/20130217185449/archive.enet.gr/online/online_text?c=112&id=22376432) (Πρόσβαση στις: 26/09/2023).

Πηγές εικόνων

Εικόνα 1,2 Towner G., *The Grand Tour a Key Phase in the History of Tourism*, Annals of Tourism Research, τόμος 12, 1985

Εικόνα 3 <https://core.ac.uk/download/pdf/228081324.pdf>

Εικόνα 4 Orvar L. *On Holiday a History of Vacationing*, University of California Press, Berkeley, 1999

Εικόνα 5, 6, 7 <https://gnto.gov.gr/apothetirio/logotypa/>

Εικόνα 10 Καραμπούζη, Ε., Λιάκου, Γ., *Εν-τόπια αποπήματα. Αναζητώντας το τουριστικό αποτύπωμα στις τουριστικές διαδρομές*, ερευνητική εργασία, 2015, Χανιά.

Εικόνα 16

https://el.wikipedia.org/wiki/%CE%91%CF%81%CF%87%CE%B5%CE%AF%CE%BF:%CE%9E%CE%B5%CE%BD%CE%BF%CE%B4%CE%BF%CF%87%CE%B5%CE%AF%CE%BF_%CE%9E%CE%B5%CE%BD%CE%AF%CE%B1_%CE%A0%CE%B1%CE%BB%CE%B9%CE%BF%CF%8D%CF%81%CE%B9_%CE%A7%CE%B1%CE%BB%CE%BA%CE%B9%CE%B4%CE%B9%CE%BA%CE%AE%CF%82_2.jpg

Όλες οι υπόλοιπες εικόνες του κειμένου παρατίθενται από το βιβλ.: Αίσωπος Γ. (επιμ.) *Τοπία Τουρισμού, Ανακατασκευάζοντας την Ελλάδα*, Δομές, Αθήνα, 2015

