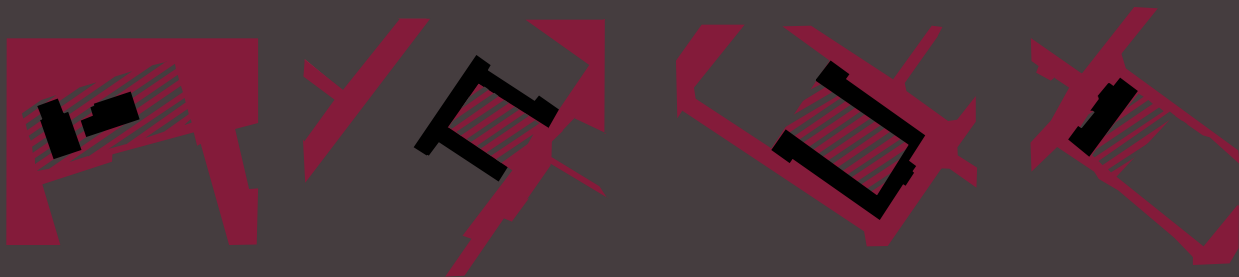


# Η αυλή του σχολείου ως αστικός δημόσιος χώρος

Μελέτη τεσσάρων περιπτώσεων στο κέντρο της Θεσσαλονίκης

Αναστασία Βελούζου

Επιβλέπουσα καθηγήτρια  
Κορνηλία Φιλοξενίδου



Πανεπιστήμιο Ιωαννίνων  
Πολυτεχνική Σχολή  
Τμήμα Αρχιτεκτόνων Μηχανικών  
Ακαδημαϊκό έτος 2023-2024  
Ιωάννινα 2024

# Η αυλή του σχολείου ως αστικός δημόσιος χώρος

Μελέτη τεσσάρων περιπτώσεων στο κέντρο της Θεσσαλονίκης

## The Schoolyard as an urban public space

Four case studies in the center of Thessaloniki

**Αναστασία Βελούζου**

Επιβλέπουσα καθηγήτρια  
Κορνηλία Φιλοξενίδου

## Περίληψη

Η σχολική αυλή αποτελεί έναν τόπο κοινών εμπειριών για τα περισσότερα άτομα της κοινωνίας, βιώνοντάς τον κατά την ανάπτυξή τους, από την παιδικότητα προς την ενηλικίωση. Αυτός ο χώρος δεν απευθύνεται στο κοινωνικό σύνολο αλλά η χρήση του περιορίζεται στους μαθητές του κάθε σχολείου, αποκλειστικά τις ώρες λειτουργίας του. Ιστορικά, στην εκπαιδευτική θεωρία εντοπίζονται θέσεις που τονίζουν την σημασία του υπαίθριου χώρου και των κοινωνικών σχέσεων κατά την εκπαίδευση και την ανάπτυξη του παιδιού. Παράλληλα, στα σύγχρονα πυκνοδομημένα αστικά κέντρα τα δεδομένα που προσδιορίζουν την ισότιμη πρόσβαση κατοίκων σε υπαίθριους δημόσιους χώρους παρουσιάζονται ως χαμηλά. Αφορμή για προβληματισμό στάθηκε το παράδειγμα του προγράμματος “Schoolyards to playgrounds” της πόλης της Νέας Υόρκης, μέσω του οποίου προκύπτουν ιδέες, προβληματισμοί, τρόποι εφαρμογής και εργασίας σχετικά με τη μετατροπή σχολικών αυλών σε δημόσιους χώρους γειτονιάς. Προσεγγίζοντας το ελληνικό σχολείο, προσδιορίζονται πιθανές τυπολογίες σχολικών αυλών μέσω της μελέτης τεσσάρων σχολικών συγκροτημάτων στο κέντρο της Θεσσαλονίκης. Η παρούσα εργασία επιχειρεί την διερεύνηση της σχολικής αυλής ως ενεργό δημόσιο χώρο στον αστικό ιστό, καλλιεργώντας σχέσεις, αναβαθμίζοντας το βιοτικό επίπεδο των κατοίκων και εμπλουτίζοντας τις εμπειρίες και τις γνώσεις των μαθητών.

## Abstract

The schoolyard is a place of shared experiences for most people in society, which form during their development from childhood to adulthood. This space is not intended for the community, but its use is limited to the students at each school, exclusively during its opening hours. Historically, educational theory has identified perspectives that highlight the significance of outdoor spaces and social relationships in the education and development of children. At the same time, in modern densely populated urban centers, the data indicating residents' equal access to public open spaces are reported as limited. The 'Schoolyards to Playgrounds' project in New York City serves as a starting point for reflecting on ideas, approaches, and methods to transform schoolyards into public neighborhood spaces. When examining Greek schools, potential typologies of schoolyards are identified based on a case study of four school complexes in the center of Thessaloniki. This paper aims to explore the transformation of schoolyards into public spaces for the community, fostering relationships, improving residents' living standards, and enriching the experiences and knowledge of students.

Ευχαριστώ θερμά την κ. Φιλοξενίδου για την επίβλεψη της παρούσας ερευνητικής εργασίας και την πολύτιμη βοήθεια που μου πρόσφερε,

την οικογένειά μου και τους φίλους μου για την απεριόριστη στήριξή τους.

## Περιεχόμενα

Εισαγωγή	11-13
<b>1ο Κεφάλαιο:</b> Ιστορική Αναδρομή	14 -25
<b>2ο Κεφάλαιο:</b> Μελέτη τεσσάρων περιπτώσεων σχολικών συγκροτημάτων στο κέντρο της Θεσσαλονίκης	
2.1: 1 <sup>ο</sup> Γενικό Λύκειο Θεσσαλονίκης	26-30
2.2: 2 <sup>ο</sup> Γενικό Λύκειο Θεσσαλονίκης	31-36
2.3: 4 <sup>ο</sup> Γενικό Λύκειο Θεσσαλονίκης	37-41
2.4: 15 <sup>ο</sup> Γενικό Λύκειο Θεσσαλονίκης	42-47
<b>3ο Κεφάλαιο:</b> Το παράδειγμα της Νέας Υόρκης	48-55
Συμπεράσματα	56-62
Βιβλιογραφία – Δικτυογραφία	63-64
Κατάλογος εικόνων	65-66

## Εισαγωγή

Η παρούσα εργασία αφορά τις σχολικές αυλές και την αξιοποίησή τους ως οργανωμένους υπαίθριους δημόσιους χώρους στον αστικό ιστό.

**Μπορούμε να φανταστούμε την αυλή του σχολείου ανοιχτή στη γειτονιά;**

Το ενδιαφέρον προς αυτή τη θεματολογία προέκυψε από προβληματισμούς, όπως αν η σχολική αυλή ενός δημοσίου σχολείου, αποτελεί δημόσιο χώρο ή για ποιο λόγο τέτοιες εκτάσεις χώρου σε όλες τις γειτονιές, παραμένουν ανεκμετάλλευτες τα απογεύματα, τα Σαββατοκύριακα αλλά και στις διακοπές της εκπαιδευτικής διαδικασίας, οι οποίες διαρκούν για μεγάλες περιόδους.

Προσωπικά μου βιώματα της παιδικής και της εφηβικής ηλικίας, ανασύρουν εικόνες από παρέες παιδιών να σκαρφαλώνουν τις ψηλές περιφράξεις των σχολικών συγκροτημάτων ως ευκαιρία για παιχνίδι στον χώρο της αυλής. Αυτή η επιλογή είναι πολύ απλό να ερμηνευτεί. Η σχολική αυλή αποτελεί χώρο γειτονιάς, όπου η παρέα από το σχολείο έχει εύκολη πρόσβαση, αφού το σύστημα διαμοιρασμού μαθητών σε σχολεία είναι άμεσα συνδεδεμένο με τη μόνιμη κατοικία τους. Παράλληλα, οι γονείς γνωρίζοντας καλά την τοποθεσία νιώθουν μια αίσθηση ασφάλειας, πράγμα αντιφατικό αν σκεφτεί κανείς τι μπορεί να συμβεί, σε περίπτωση που κάτι πάει στραβά κατά την προσπάθεια παραβίασης του χώρου.

Ουσιαστικά, η πρόσβαση σε μια σχολική αυλή δημοσίου σχολείου ακόμα και για τους ίδιους τους μαθητές, εφόσον αυτή είναι κλειδωμένη αποτελεί παραβίαση. Χρήστες του διαδικτύου φαίνεται να αναζητούν το ίδιο στην Ελληνική αλλά και την Αγγλική γλώσσα, χωρίς να είναι απόλυτα σαφές στο κοινωνικό σύνολο σε ποιες ομάδες απευθύνονται αυτοί οι χώροι και ποιες ομάδες έχουν δικαιώματα σε αυτούς. Μια απλή απάντηση είναι πως υπεύθυνοι για τους σχολικούς χώρους είναι οι Δήμοι στους οποίους υπάγονται, με το ωράριο χρήσης τους να είναι θεσπισμένο κατά τις ώρες της διδακτικής διαδικασίας. Η παρουσία σχολικού φύλακα ενισχύει το αίσθημα ελέγχου και περιορισμού, φιλτράροντας τα άτομα που επιχειρούν να εισέλθουν ή να εξέλθουν από το σχολικό περιβάλλον. Εξαιρεση αποτελούν οι υπενοικιάσεις κλειστών γυμναστηρίων σχολικών συγκροτημάτων σε αθλητικούς συλλόγους τις απογευματινές ώρες, μια πρακτική που δεν συναντάται συχνά, αλλά εφαρμόζεται σε κάποιες περιπτώσεις.

Προκειμένου να γίνει αντιληπτό, πως έχει προκύψει η σύγχρονη συνθήκη των Ελληνικών σχολείων, ως προς τον σχεδιασμό τους αλλά και τις εκπαιδευτικές θεωρήσεις, τις πολιτικές, οικονομικές, κοινωνικές συνθήκες και τις τεχνολογικές ανακαλύψεις που τα συνοδεύουν, κρίσιμο θεωρείται να παρατεθεί μια σύντομη ιστορική αναδρομή. Αυτή ξεκινά από τις αρχές του 20ου αιώνα φτάνοντας μέχρι σύγχρονες προσεγγίσεις της σχολικής αρχιτεκτονικής. Ταυτόχρονα, μέσω της ιστορικής αναδρομής, εντοπίζεται η σημασία που αρχίζει να αποκτά ο σχολικός υπαίθριος χώρος στην εκπαιδευτική θεωρία, τονίζοντας την συμβολή του στην ανάπτυξη των παιδιών.

Η επιλογή του κέντρου της πόλης της Θεσσαλονίκης αφορά την πυκνή δόμησή του και την αναλογία κατοίκων προς τους υπαίθριους δημόσιους χώρους. Αυτοί μπορεί να είναι τα πάρκα πόλης<sup>1</sup>, τα πάρκα συνοικίας<sup>2</sup>, οι πλατείες, οι ιστορικοί χώροι με πράσινο, οι νησίδες πρασίνου στα οδικά δίκτυα<sup>3</sup>, οι παιδικές χαρές και μικρότεροι χώροι στάσης. Σε αξιολογήσεις αυτών των χώρων ως προς το πόσους κάτοικους υποστηρίζουν, η αναλογία που παρουσιάζεται είναι χαμηλή. Αυτά πολλές φορές περιορίζονται σε μικρές περιοχές πρασίνου με τυπικά παγκάκια, τα οποία δεν προάγουν απαραίτητα συνθήκες κοινωνικών σχέσεων. Παιδικές χαρές με κλασικά παιχνίδια, αφορούν κυρίως νήπια, ενώ τα αθλητικά γήπεδα απευθύνονται στα δημοφιλή αθλήματα, με την χρήση τους να περιορίζεται τελικά σε συγκεκριμένο αριθμό ατόμων, όπως ορίζουν οι κανόνες του εκάστοτε αθλήματος. Παρόλα αυτά, κρίσιμο για το επίπεδο ποιότητας ζωής των κατοίκων αποτελεί η εύκολη προσέγγιση αυτών των χώρων με περπάτημα. Σύμφωνα με τα παραπάνω, σκοπός της παρούσας εργασίας αποτελεί η διερεύνηση της σχολικής αυλής ως δημόσιος αστικός χώρος, για τη σχολική κοινότητα αλλά και τη γειτονιά.

Ως παράδειγμα μελέτης εξετάζονται τέσσερα σχολεία του κέντρου της πόλης. Η επιλογή τους έχει ως στόχο να αποτελέσουν οδηγό και να προσδιορίσουν διαφορετικές πιθανές τυπολογίες χωρικών διατάξεων σχολικής αυλής. Έτσι, το 1<sup>ο</sup> κεφάλαιο ξεκινά με την περιγραφή των χώρων στο πλαίσιο αστικού ιστού όπου αυτοί εντάσσονται. Επίσης, γίνεται η περιγραφή τους σχετικά με τον σχεδιασμό των όψεων, καθώς είναι παράγοντας που φανερώνει την αλληλεπίδραση των κτιρίων προς την γειτονιά και την σχολική αυλή. Στη συνέχεια, περιγράφεται η σχολική αυλή ως προς τους πράσινους χώρους και τον εξοπλισμό της. Επιπλέον, σημασία έχει πως κινούνται οι μαθητές στη σχολική αυλή, υπό διαφορετικές καιρικές συνθήκες, πως οικειοποιούνται τον χώρο και τι είδους δραστηριότητες αυτός υποστηρίζει. Αναλύεται η περίφραξη και τι σχέσεις αυτή επιτρέπει, αλλά και η διάταξη της σχολικής αυλής σε σχέση με την υπόλοιπη πόλη. Σχολιάζονται τάσεις εισβολής ή αποχώρησης από το σχολικό περιβάλλον και πως αντιμετωπίζονται μέχρι σήμερα τέτοιου είδους ζητήματα. Αντικείμενο προβληματισμού αποτελεί αν η σχολική αυλή έχει την δυνατότητα να λειτουργεί ανεξάρτητα από το σχολικό κτίριο, δίνοντας τον τόπο να δημιουργηθούν άλλες συνθήκες προάγοντας το αίσθημα κοινότητας. Ευρήματα προκύπτουν μέσω επιτόπιας παρατήρησης αλλά και μέσω συνεντεύξεων, με στοχευμένες ερωτήσεις σχετικά με το σχολικό περιβάλλον και τον δημόσιο χώρο, στην διεύθυνση των επιλεγμένων σχολείων.

Στο επόμενο κεφαλαίο παρουσιάζεται το παράδειγμα μελέτης που αποτέλεσε αφορμή για προβληματισμό. Αντικείμενο της μελέτης είναι η μετατροπή σχολικών σε αυλές σε δημόσιες κοινοτικές παιδικές χαρές. Γίνεται λόγος για το πρόγραμμα «*Schoolyards to Playgrounds*» του Τμήματος Πάρκων και Αναψυχής της Νέας Υόρκης, ως μέρος του προγράμματος βιωσιμότητας της πόλης.

Στόχος αυτού του προγράμματος είναι να προσφέρει στους κατοίκους της Νέας Υόρκης πράσινους χώρους και παιδικές χαρές σε απόσταση δέκα λεπτών περπατήματος, αναβαθμίζοντας με αυτόν τον τρόπο το βιοτικό τους επίπεδο. Τα οφέλη αυτών των μετατροπών σημειώνονται στους τομείς της δημόσιας υγείας, του περιβάλλοντος και της κοινωνίας, προσφέροντας πράσινους χώρους και χώρους αναψυχής σε μη-προνομιούχες γειτονίες. Το πρόγραμμα ξεκίνησε με επιτυχία το 2007, με 290 σχολικές αυλές να βρίσκονται στη λίστα των τοποθεσιών μετατροπής, με τις τελευταίες εργασίες που αναγράφονται στην επίσημη αναφορά να παγώνουν το 2013, λόγω αλλαγών του προϋπολογισμού. Παρόλα αυτά, μέχρι τότε υπολογίστηκε πως άνοιξαν προς το ευρύ κοινό 243 σχολικές αυλές. Αυτό κατέστη εφικτό μέσω μιας ομαδικής προσπάθειας και συνεργασίας του δήμου της Νέας Υόρκης με την ανάμειξη διάφορων φορέων, της μη-κερδοσκοπικής οργάνωσης «Trust for Public Land» και της σχολικής κοινότητας. Αναλύεται η διαδικασία επιλογής των χώρων και τα κριτήρια που οδήγησαν στην απόρριψη τους, αλλά και οι δράσεις του συμμετοχικού σχεδιασμού που εφαρμόστηκε σε κάποιες περιπτώσεις.

Το παράδειγμα της Νέας Υόρκης είναι πολύ σημαντικό για την παρούσα εργασία, καθώς παρουσιάζει περιπτώσεις εφαρμογής ανοίγματος σχολικών αυλών προς τη γειτονιά και πως αυτές λειτουργούν εναρμονισμένα με την εκπαιδευτική διαδικασία. Στόχος αυτής της ανάλυσης αποτελεί η διεξαγωγή συμπερασμάτων για τις ενδεικτικές περιπτώσεις διατάξεων σχολικών αυλών της Θεσσαλονίκης. Αυτό επιχειρείται μέσω της σύγκρισης της σχέσης των ανακαινισμένων σχολικών αυλών και τα όριά τους με την πόλη.

Η μεθοδολογία που χρησιμοποιήθηκε για την εκπόνηση της παρούσας εργασίας είναι η βιβλιογραφική και η πρωτογενής έρευνα. Η βιβλιογραφική έρευνα αφορά το 1<sup>ο</sup> κεφάλαιο. Πρωτογενής έρευνα πραγματοποιήθηκε για το 2<sup>ο</sup> κεφάλαιο για την ανάλυση τεσσάρων σχολείων της Θεσσαλονίκης. Δεδομένα συγκεντρώθηκαν μέσω του διαδικτύου, επιτόπιας παρατήρησης και συνεντεύξεων στη διεύθυνση των σχολείων. Η επιτόπια έρευνα διήρκησε από τις 13 Νοεμβρίου του 2023, έως τις 23 Ιανουαρίου του 2024, με επισκέψεις σε διαφορετικές καιρικές συνθήκες. Το 3<sup>ο</sup> κεφάλαιο βασίστηκε σε δημοσιευμένη αναφορά της επίσημης ιστοσελίδας της πόλης της Νέας Υόρκης και σε άλλα στοιχεία του διαδικτύου.

---

1. Χώροι πρασίνου άνω των 15 στρεμμάτων.

2. Υπαίθριοι διαμορφωμένοι χώροι αναψυχής, ξεκούρασης και παιχνιδιού, έκτασης 5-15 στρεμμάτων.

3. Χώροι πρασίνου στις διαχωριστικές νησίδες κυκλοφορίας.

## 1<sup>ο</sup> Κεφάλαιο

### Ιστορική Αναδρομή

Ο σχεδιασμός των σχολικών κτιρίων μεταβάλλεται και εξελίσσεται με σταθερές και νέες παραμέτρους να προστίθενται σε αυτήν την πολύπλοκη διαδικασία. Εκτός από την αρχιτεκτονική, άλλες επιστήμες που επηρεάζουν τη μορφή, την οργάνωση του χώρου και το κτιριολογικό πρόγραμμα που καλείται να φιλοξενήσει το κάθε σχολικό συγκρότημα, είναι η ιατρική, η παιδαγωγική και αργότερα η παιδοψυχολογία. Παράλληλα, ο σχεδιασμός είναι υποχρεωτικό να λαμβάνει υπόψιν και να ικανοποιεί παράγοντες όπως είναι η οικονομία και τα θεσμικά πλαίσια που ορίζει το κράτος κάθε χρονική περίοδο. Άλλοι παράγοντες που ιστορικά καθόρισαν την εξέλιξη της σχολικής αρχιτεκτονικής είναι η αστικοποίηση και η αλλαγή του ορίου της υποχρεωτικής εκπαίδευσης. Έτσι, προκειμένου να γίνουν πιο κατανοητά τα στάδια όπως η σύλληψη, ο σχεδιασμός και η υφιστάμενη κατάσταση των σχολικών συγκροτημάτων της παρούσας εργασίας, απαραίτητη κρίνεται μία σύντομη ιστορική αναδρομή της περιόδου όπου αυτά σχεδιάστηκαν, έχοντας ως αφετηρία τις αρχές του 20ου αιώνα.

#### Αρχές του 20<sup>ου</sup> αιώνα

Η περίοδος των πρώτων ετών του 20<sup>ου</sup> αιώνα χαρακτηρίζεται από τις συνέπειες της ταχύρρυθμης αστικοποίησης του μεσοπολέμου. Επίσης, εντοπίζονται στοιχεία έντονα επηρεασμένα από την βιομηχανική επανάσταση σε τομείς όπως η τέχνη και οι κοινωνικοί θεσμοί. Έτσι, η σχολική αρχιτεκτονική αποκτά ένα νέο χαρακτήρα, σύμφωνα με τα επιτεύγματα της εποχής στον κλάδο της Ψυχοπαιδαγωγικής και σε ορισμένες περιπτώσεις δημιουργούνται τύποι οργάνωσης χώρου που ακολουθούν τα ρεύματα της Παιδαγωγικής<sup>4</sup> (Τσουκαλά 1998, 17).

Ένας νέος παράγοντας, ο οποίος κρίνεται απαραίτητος κατά τον αρχιτεκτονικό σχεδιασμό των σχολικών συγκροτημάτων εκείνης της περιόδου είναι αυτός της υγιεινής. Η ταχύρρυθμη αστικοποίηση του μεσοπολέμου, για την οποία τα αστικά κέντρα δεν ήταν κατάλληλα προετοιμασμένα από άποψη υποδομών, είχε ως αποτέλεσμα την ανάπτυξη και τη μετάδοση ασθενειών. Επομένως, μία από τις πρώτες ανάγκες που έπρεπε να ικανοποιηθούν τα σχολικά κτίρια ήταν η ανακύκλωση του αέρα, δηλαδή η εφαρμογή ενός αμφίπλευρου αερισμού. Παράλληλα, προτάσσεται η ιδέα πραγματοποίησης μαθημάτων σε εξωτερικό χώρο.

4. Τα ρεύματα παιδαγωγικής που εμφανίστηκαν κατά τα τέλη του 19<sup>ου</sup> αι. με αρχές του 20<sup>ου</sup> αι. αναφέρονται σε παιδοκεντρικές και ανθρωποκεντρικές αντιλήψεις και το κίνημα της Νέας Παιδαγωγικής.

Σε αυτό το πνεύμα μελετών παράχθηκαν ορισμένοι τύποι οργάνωσης χώρου όπως είναι ο ακτινωτός (finger plan) και ο υπαιθριόφιλος (open – air schools). Ο δεύτερος τύπος εστιάζει περισσότερο στον εξωτερικό χώρο, την σχολική αυλή, και πως αυτή μπορεί να αποτελεί προέκταση των αιθουσών διδασκαλίας του ισόγειου επιπέδου, συνδέοντας τον υπαίθριο χώρο με την διαδικασία της εκπαίδευσης (Τσουκαλά 2010, 31-35).



Εικόνα 1: Σχολείο υπαιθριόφιλου τύπου, Άμστερνταμ, Ολλανδία, Johannes Duiker, 1930



Εικόνα 2: Σχολείο υπαιθριόφιλου τύπου, Συρέν, Γαλλία, Eugene Beaudoin, 1935



Ταυτόχρονα, οι σχολικές αυλές άρχισαν να καταλαμβάνουν περισσότερα τετραγωνικά και σε κάποιες περιπτώσεις δημιουργήθηκαν ειδικά διαμορφωμένα δώματα, διαθέσιμα για παιχνίδι. Αυτή η αλλαγή ήταν επακόλουθο της άμεσης σύνδεσης της φυσικής αγωγής με την υγεία. Συμπληρωματικά, παρατηρείται η κατάργηση των εκπαιδευτικών διαδικασιών στους χώρους του υπογείου, οι οποίοι πλέον αποτελούν χώρους αποκλειστικά για μηχανολογικές εγκαταστάσεις. Εκτός από τον καλό αερισμό, ιδιαίτερη έμφαση δόθηκε στον φυσικό φωτισμό των διδακτικών αιθουσών, κάτι που εκφράστηκε από τους τύπους σχήματος H (του Snyder) και U (Τσουκαλά 1998, 34).

Στη συνέχεια, την εμφάνισή του κάνει το ρεύμα της Νέα Αγωγής. Πρόκειται για μια παιδοκεντρική αντιμετώπιση στην επιστήμη της αγωγής, η οποία τίθεται υπέρ της αυτενέργειας και της πρωτοβουλίας ως δράσεις του παιδιού. Επιπλέον, κρίσιμη θεωρείται η αποκατάσταση της ισορροπίας της σχέσης μεταξύ δασκάλου και μαθητή. Σημαντικές ήταν οι ανακαλύψεις στον κλάδο της παιδοψυχολογίας για την ανάπτυξη των παιδιών, κατά τις οποίες η κίνηση και η δραστηριότητα παρουσιάζουν θετικές επιπτώσεις στην διαδικασία της μάθησης. Οι αλλαγές που προτάθηκαν στον σχεδιασμό σχολικών συγκροτημάτων και τελικά παρατηρούνται στα κτίρια εκείνης της περιόδου, ήταν η ευελιξία στο εσωτερικό των τάξεων, η προσθήκη εργαστηρίων προκειμένου να αυξηθούν οι πρακτικές ασκήσεις των μαθητών και η προσαρμογή της κλίμακας του χώρου σε μικρότερη. Η μικρότερη κλίμακα ερμηνεύεται με τον όρο «κατοικία», καθιστώντας ακόμη πιο σαφή, τη διαφοροποίηση από την προηγούμενη μνημιακότητα που διακατείχε το σχολικό περιβάλλον. Επιπλέον, εντείνει την αίσθηση οικειότητας με τον χώρο, ως κάτι που είναι κοντά στο παιδί (Τσουκαλά 1998, 54-55).

### Η Νέα Παιδαγωγική άλλαξε την βαρύτητα του υπαίθριου χώρου στην εκπαιδευτική διαδικασία.

Ενώ οι διδακτικές αίθουσες παραμένουν το κέντρο του σχολικού κτιρίου, παρουσιάστηκαν προτάσεις κατά τις οποίες παρατηρείται η προσπάθεια ένταξης υπαίθριων και ημι-υπαίθριων χώρων στην εκπαιδευτική διαδικασία. Η πρώτη περίπτωση προέβλεπε την δημιουργία ανεξάρτητων μονάδων, οι οποίες θα συνδέονταν με σύστημα στοών. Η δεύτερη περίπτωση ορίζει τις τάξεις ως ανεξάρτητα στοιχεία, τα οποία τοποθετούνται σε ένα υπαίθριο σύνολο, με την διδασκαλία να εξαπλώνεται και στους υπαίθριους χώρους. Αυτή εντοπίζεται στην δεκαετία του '30 και ονομάζεται κηπούπολη. Παρότι ο υπαίθριος χώρος εντάσσεται ως σημαντικό κομμάτι της διδασκαλίας στο ρεύμα της Νέας Αγωγής, οι αλλαγές επικεντρώθηκαν στην οργάνωση του εσωτερικού χώρου της τάξης, που συνεχίζει να είναι το κέντρο της σχολικής ζωής και όχι τόσο στην μορφή των σχολικών αυλών (Τσουκαλά 2010, 41-48).

Αντίστοιχες εκπαιδευτικές ιδέες εκφράστηκαν στην Ελλάδα μέσω μίας μαθητοκεντρικής προσέγγισης, με κύριο στοιχείο την αυτενέργεια των παιδιών, σε αντίθεση με την παθητικότητα που παρουσιάζονταν τα προηγούμενα χρόνια. Ελάχιστα παραδείγματα εφαρμογής αποτελούν το Ανώτερο Δημοτικό Παρθεναγωγείο του Βόλου υπό την διεύθυνση του Αλέξανδρου Δελμούζου<sup>5</sup> και τα παιδικά χωρία στην Πεντέλη και στη Βούλα του Παναγιώτη Τζελέπη<sup>6</sup>. Κατά κύριο λόγο, οι ιδέες για ένα νέο σχολείο εκείνη τη περίοδο, παρέμειναν σε θεωρητικά πλαίσια, χωρίς να φέρουν αλλαγές στην εκπαιδευτική διαδικασία, η οποία συνέχισε να ακολουθεί το παραδοσιακό μοντέλο. Τελικά, οι αλλαγές στον σχεδιασμό που μπορούν να αποδοθούν στη νέα αντιμετώπιση της εκπαιδευτικής θεωρίας είναι η οργάνωση της τάξης και ο αριθμός των εργαστηρίων (Τσουκαλά 1998, 54-55).

Το μοντέρνο κίνημα ως γνώρισμα της εποχής, δεν θα μπορούσε να αφήσει ανεπηρέαστη την σχολική αρχιτεκτονική. Κάποια από τα στοιχεία του κινήματος είναι τα νέα υλικά, η χρήση των τεχνολογικών επιτευγμάτων της περιόδου και οι κοινωνικές θεωρητικές θέσεις. Στην σχολική αρχιτεκτονική της Ελλάδας, το μοντέρνο κίνημα εκφράστηκε από τον αρχιτέκτονα Νίκο Μητσάκη, ο οποίος κατείχε διευθυντική θέση κατά τη διάρκεια του προγράμματος κατασκευής μεγάλου αριθμού σχολικών κτιρίων της τεχνικής υπηρεσίας. Αυτή η ανάγκη δημιουργήθηκε κυρίως λόγω της Μικρασιατικής καταστροφής του 1922. Κάποιοι από τους αρχιτέκτονες που συνεργάστηκαν με τον Νίκο Μητσάκη στο πρόγραμμα ήταν ο Πάτροκλος Καραντινός, ο Κυριάκος Παναγιωτάκος, ο Θουκυδίδης Βαλεντής, ο Ιωάννης Δεσποτόπουλος και ο Παναγιώτης Τζελέπης.

Έτσι, την δεκαετία του '30 κατασκευάστηκαν περίπου 2800 σχολεία, με συζητήσεις γύρω από αυτά σε διεθνή επίπεδα. Αυτά κατά κύριο λόγο απέσπασαν θετικές κριτικές, σημειώνοντας τον συνδυασμό των παιδαγωγικών θεωριών με τις αρχιτεκτονικές και κατασκευαστικές τάσεις του μοντέρνου προσαρμοσμένα στα νομοθετικά πλαίσια της χώρας, την προσθήκη χώρων οι οποίοι υποστηρίζουν εργαστηριακή διδασκαλία και τέλος τους ρυθμοί και το κόστος κατασκευής των πολυάριθμων κτιρίων του προγράμματος, λόγω της τυποποιημένης κατασκευής τους. Μεταγενέστερα της υλοποίησης του προγράμματος, ασκήθηκε κριτική για ελλείψεις και αλλαγές στο κτιριολογικό πρόγραμμα. Αυτές όπως τονίστηκε, φανέρωσαν ότι το πρόγραμμα κατά την υλοποίησή του, δεν κάλυψε παιδοψυχολογικά κριτήρια (Τζιορίδης & Φωτίου 2010, 15-21).

5. Παιδαγωγός που στο έργο του συγκαταλέγεται η διοίκηση πολλών εκπαιδευτηρίων και η ίδρυση του Πειραματικού Σχολείου Αριστοτελείου Πανεπιστημίου Θεσσαλονίκης.

6. Αρχιτέκτονας στον οποίο ανατέθηκε ο σχεδιασμός των «Παιδικών Χωριών» της Πεντέλης και της Βούλας (1935- 1937).



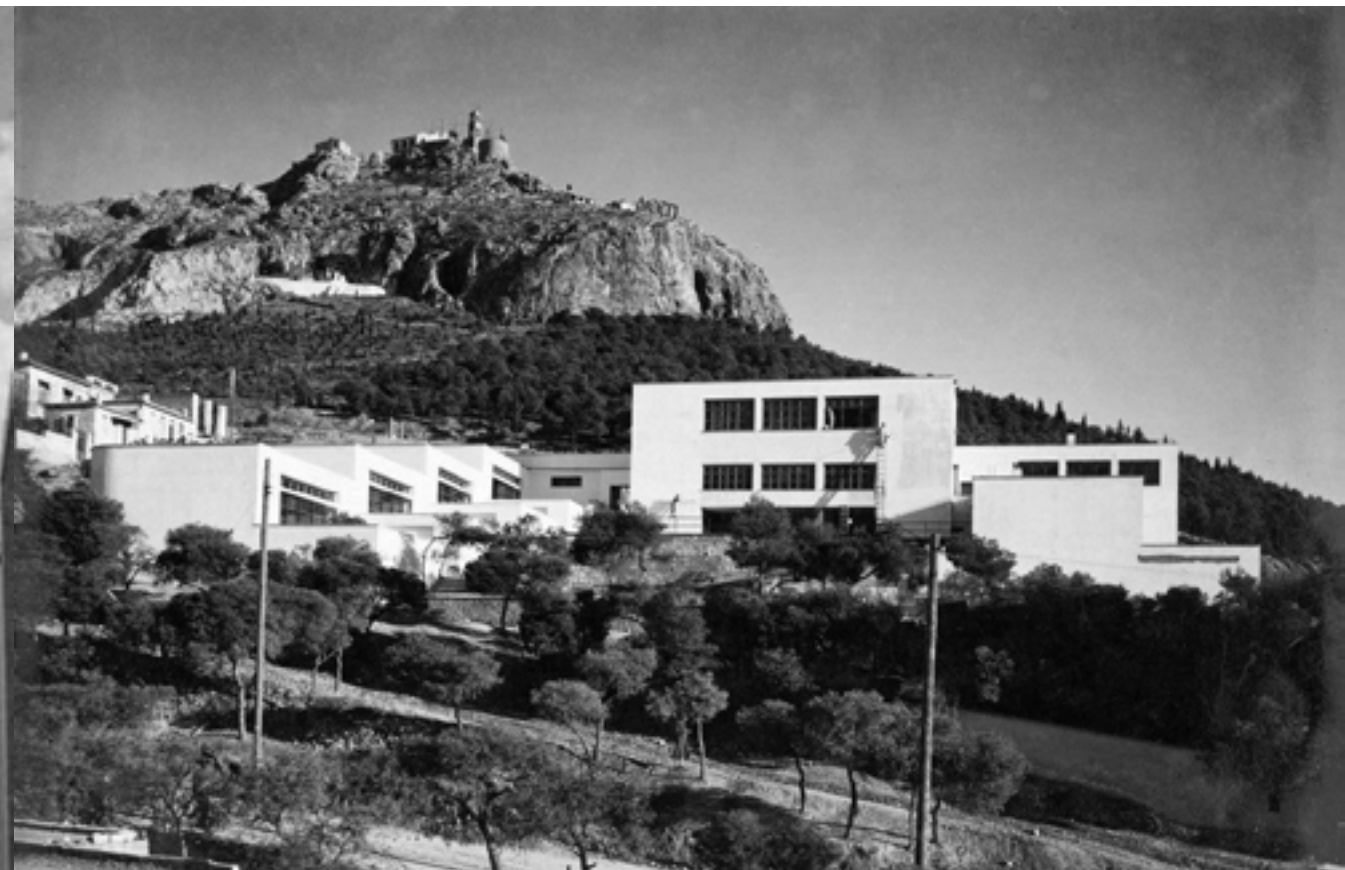
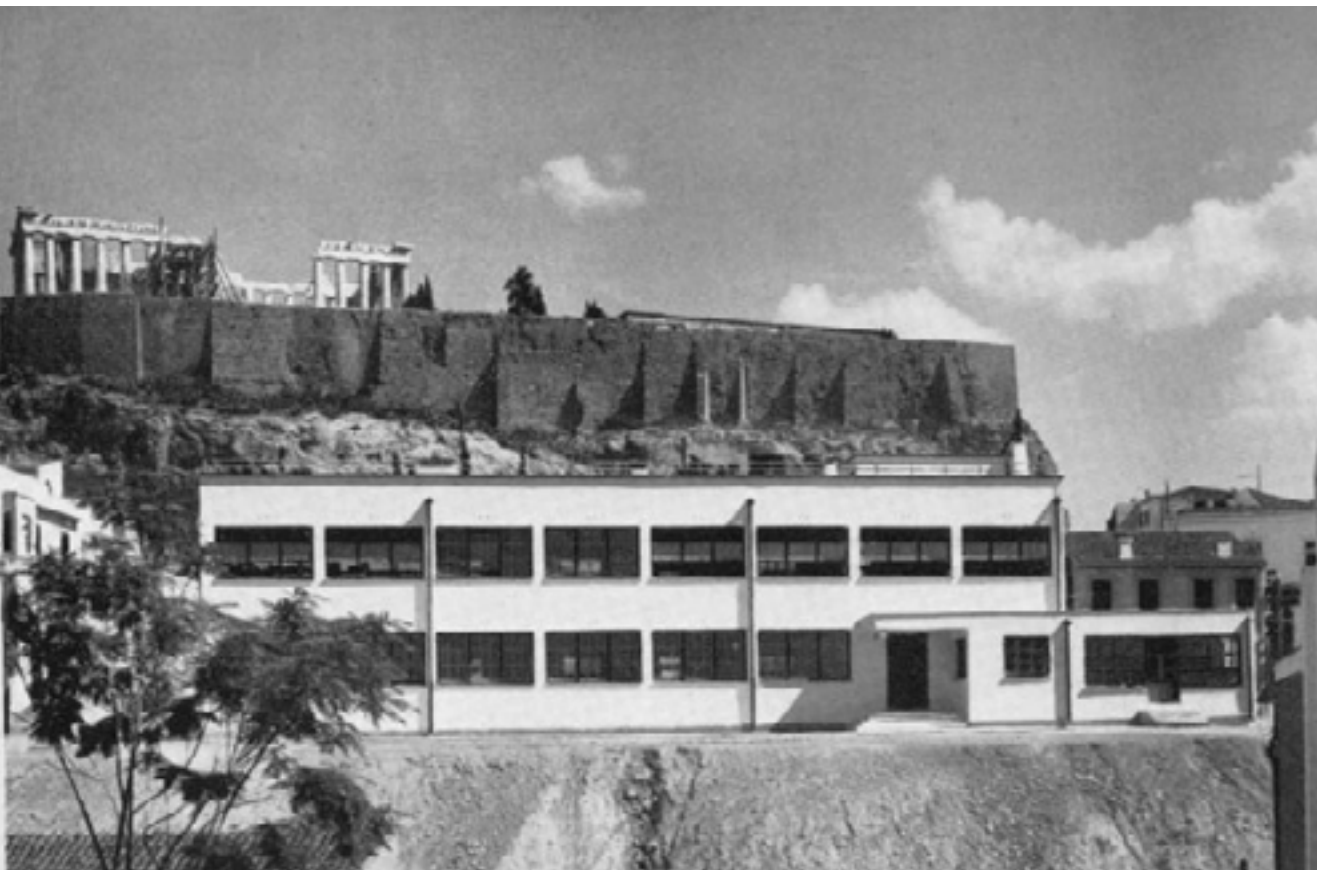
Εικόνα 3: Πειραματικό  
Σχολείο Α.Π.Θ.,  
Θεσσαλονίκη,  
Δημήτρης Πικιώνης, 1933



Εικόνα 5: Δημοτικό Σχολείο στην Οδό Κωλλέτη, Αθήνα, Νίκος Μητσάκης, 1932

Εικόνα 4: Δημοτικό Σχολείο στην Οδό Καλλισπέρη, Αθήνα, Πάτροκλος Καραντινός, 1932

Εικόνα 6: Δημοτικό Σχολείο στα Πευκάκια, Αθήνα, Δημήτρης Πικιώνης, 1932





## 1945-’60

Με τη λήξη του Β’ Παγκοσμίου Πολέμου, η Ελλάδα παρουσίασε άμεση ανάγκη για μια ταχύρρυθμη αντιμετώπιση των φυσικών καταστροφών. Ιδιαίτερα σημαντικό κομμάτι για την ανασυγκρότηση της κοινωνίας ήταν αυτό της εκπαίδευσης. Η νέα πρόκληση που ήταν απαραίτητο να αντιμετωπιστεί στον σχεδιασμό των νέων σχολικών κτιρίων ήταν ο πολυάριθμος πληθυσμός μαθητών, ο οποίος προέκυψε από την αλλαγή του ορίου της υποχρεωτικής εκπαίδευσης και από την συγκέντρωση πληθυσμών στα αστικά κέντρα. Προτεραιότητα αυτού του εγχειρήματος αποτέλεσε η δημιουργία συστημάτων κατασκευής, τα οποία καθιστούσαν δυνατή την πραγματοποίηση έργων με χαμηλό κόστος και σε μικρό χρονικό διάστημα (Τσουκαλά 1998, 67). Αυτή η αντιμετώπιση παραγωγής σχολικών κτιρίων, ως μια αυτοματοποιημένη μηχανή, δημιούργησε ποικίλες αντιδράσεις στον χώρο της αρχιτεκτονικής. Κάποιες από αυτές εκφράστηκαν στη «Χάρτα των Σχολικών κτιρίων», κατά την οποία μελετήθηκε η ένταξη σημαντικών παραμέτρων στον σχεδιασμό του σχολικού κτιρίου, όπως είναι η παιδοκεντρική παιδαγωγική και οι τεχνολογικές εξελίξεις της εποχής (Τσουκαλά 1998, 78). Αυτή η μελέτη αποτέλεσε ένα πρώτο βήμα για την σύνδεση της αρχιτεκτονικής με την παιδαγωγική θεωρία, ξεκινώντας το 1957, με την ολοκλήρωσή της να έρχεται τον Φεβρουάριο του 1958. Παρόλα αυτά, ακόμη και τα χρόνια μετά τον πόλεμο, συναντώνται τα μοντέλα σχολείων του ’30, τα οποία χαρακτηρίζονται ως συντηρητικά και αναχρονιστικά, αφού η σύλληψη τους απέχει από τις νέες εκπαιδευτικές κατευθύνσεις της εποχής (Τζιορίδης & Φωτίου 2010, 23-25).

## ’60-’70

Κατά τη δεκαετία του ’60, μία νέα επιστήμη συνδέεται με τον σχεδιασμό σχολικών χώρων, εστιάζοντας στη σχέση μεταξύ του παιδιού και του σχολικού χώρου. Αυτή είναι η Περιβαλλοντική Ψυχολογία κατά την οποία μελετώνται οι ανθρώπινες εμπειρίες και οι αλληλεπιδράσεις τους, στις συνθήκες που ορίζουν το φυσικό και το κοινωνικό περιβάλλον (Τσουκαλά 2010, 93). Σε αυτές τις μελέτες, αναφέρονται ζητήματα όπως η θέση του παιδιού στην τάξη, η εσωτερική οργάνωση της τάξης, το πλήθος των μαθητών στη σχολική κοινότητα και ο διαμοιρασμός τους στον χώρο, οι ανοιχτοί και κλειστοί χώροι στο σχολικό περιβάλλον και τέλος οι μεταβατικοί χώροι (Τσουκαλά 1998).

Οι μεταβατικοί και οι κοινόχρηστοι χώροι, στους οποίους τα παιδιά συναντώνται και επικοινωνούν, αποκτούν ιδιαίτερο βάρος στον σχεδιασμό, ειδικά υπό το πρίσμα της Περιβαλλοντικής Ψυχολογίας (Τσουκαλά 2010, 123-127). Αυτοί σε κάποιες περιπτώσεις εμφανίζονται ως ημιυπαίθριοι και υπαίθριοι χώροι, φιλοξενώντας διάφορες λειτουργίες με ελευθερία στην επικοινωνία και στη δράση (Τσουκαλά 2014, 124-129).

Σχετικά με αυτή τη τοποθέτηση, σημαντικό κρίνεται το έργο του αρχιτέκτονα Herman Hertzberger, κατά το οποίο εξηγεί τις θέσεις του για την διάχυση δραστηριοτήτων στον χώρο του σχολείου. Στο μοντέλο σκέψης του χρησιμοποιεί ως παράδειγμα την κίνηση στην πόλη, όπου υπάρχουν πολλαπλά ερεθίσματα και ελευθερία κινήσεων. Υποστηρίζει ότι μια τέτοια οργάνωση προγραμματισμένων και αυθόρμητων κινήσεων, η λήψη ερεθισμάτων από το περιβάλλον και την ανθρώπινη συναναστροφή, μπορεί να έχει θετικά αποτελέσματα στην εκπαιδευτική διαδικασία (Τσουκαλά 2014, 43-44).

Στην συνέχεια, κρίσιμο σημείο αποτελούν οι αρχές σχεδιασμού που θέτει ο Hertzberger, προκειμένου να ικανοποιηθούν οι παραπάνω ανάγκες. Ως πρώτη αρχή ορίζει την ευελιξία. Αυτή αφορά τη δυνατότητα ικανοποίησης μεταβαλλόμενων στόχων και αναγκών των χρηστών, στον χώρο, οι οποίες αλλάζουν διαρκώς (Hertzberger 2002, 146). Έπειτα, ορίζει την προσαρμοστικότητα ως την ικανότητα του χώρου να αλληλεξαρτάται με τους χρήστες, μέσω του πλήθους συνειρμών που αυτός λαμβάνει (Hertzberger 2002, 150). Τέλος, παρουσιάζει την πολλαπλότητα, ιδιότητα η οποία δίνεται στο χώρο κατά τον σχεδιασμό του. Μέσω αυτής ο χώρος είναι ικανός να λαμβάνει ταυτότητα, ανάλογη της χρήσης του (Hertzberger 2002, 152).



Εικόνα 7: Σχολείο “Apollo” Montessori, Άμστερνταμ, Ολλανδία, Herman Hertzberger, 1983

Επιπλέον, νέο δείγμα της σχολικής αρχιτεκτονικής της εποχής αποτελεί ο «Ανοιχτός Σχεδιασμός». Αυτός παρουσιάζεται με τρεις διαφορετικούς τύπους, του ανοικτού, του ημι-ανοικτού και του ευέλικτου ανοικτού σχεδιασμού. Ο ανοικτός σχεδιασμός επιτρέπει την οπτική επικοινωνία, χωρίζοντας τον χώρο σε περιοχές μόνο με χαμηλά χωρίσματα. Ο ημι-ανοικτός σχεδιασμός ορίζει ανοικτή κάτοψη αλλά περιορίζει τις διδακτικές αίθουσες με τοίχους, οι οποίοι διαθέτουν ανοίγματα. Ο ευέλικτος ανοικτός σχεδιασμός επιτρέπει στις αίθουσες να λειτουργούν ως ανοικτές ή ως κλειστές με την χρήση κινητού και ελαφριού διαχωριστικού εξοπλισμού. Σχολεία ανοικτού σχεδιασμού εντοπίζονται κυρίως στην Αγγλία στην δεκαετία του '60. Επίσης, στο τέλος της δεκαετίας παρουσιάζονται σε μεγάλο βαθμό στις Ηνωμένες Πολιτείες Αμερικής. Παρόλα αυτά, κριτικές της εποχής υπογραμμίζουν ότι πολλά σχολεία ανοικτού σχεδιασμού, υιοθετούσαν το παραδοσιακό εκπαιδευτικό μοντέλο, προκαλώντας δυσλειτουργίες στη μαθησιακή διαδικασία, γεγονός το οποίο αποδόθηκε στο μοντέλο διδασκαλίας και όχι στον σχεδιασμό του χώρου (Τσουκαλά 1998, 112-122).



Εικόνα 8:  
Ορφανοτροφείο,  
Άμστερνταμ, Ολλανδία,  
Aldo Van Eyck, 1960

Εικόνα 9: Ορφανοτροφείο, Άμστερνταμ, Ολλανδία, Aldo Van Eyck, 1960



## '70-'90

Στις αρχές της δεκαετίας του '70, αρχίζει να παρατηρείται η βιομηχανοποίηση των σχολικών κτιρίων στην Ελλάδα. Ο Οργανισμό Σχολικών Κτιρίων, ο οποίος δημιουργήθηκε το 1962 προκειμένου να πραγματοποιεί μελέτες κατασκευής σχολικών συγκροτημάτων, πρόσθεσε έρευνες σχετικά με την παραγωγή τυποποιημένων στοιχείων. Αυτά τα στοιχεία στόχευαν στη μείωση κόστους και χρόνου κατασκευής των σχολικών κτιρίων, αφού μέσω αυτών ήταν δυνατό να παραχθούν πλήθος τυπολογιών. Αναγκαία για την εποχή κρίθηκε η προσαρμογή των σχολικών χώρων στα νέα εκπαιδευτικά δεδομένα. Έτσι, ο Ο.Σ.Κ. έχοντας ως βάση τα ευρήματα του '30 επιχείρησε να προσαρμοστεί σε αυτές τις αλλαγές. Τελικά, τα έργα του Ο.Σ.Κ., έλαβαν αρνητικές κριτικές τονίζοντας την απόσταση που είχαν από τα διεθνή πρότυπα, το υψηλό κόστος παραγωγής τους, την κακή ποιότητά τους και το γεγονός ότι δεν μπόρεσαν να ικανοποιήσουν βασικές ανάγκες, όπως αυτή του απαιτούμενου κτιριολογικού προγράμματος (Τζιορίδης & Φωτίου 2010, 58).

Γενικά η περίοδος του '70 μέχρι τη περίοδο του '90 χαρακτηρίζεται ως η εποχή του μετα-μοντέρνου, επαναφέροντας αξίες όπως η τοπικότητα, εστιάζοντας στις κοινωνικές σχέσεις και τη συμμετοχή. Πιο συγκεκριμένα, η σχολική αρχιτεκτονική θέτει ως προτεραιότητα την αποτίναξη του ιδρυματικού χαρακτήρα που είχε αποδοθεί μέχρι τότε στο σχολικό περιβάλλον. Σε αυτή τη στροφή συνέβαλε και η παιδαγωγική θεωρία με νέες διδακτικές θέσεις, οι οποίες στρέφονται προς την αυτομόρφωση και την ενεργητικότητα.

Ένας νέος τύπος σχεδιασμού που παρουσιάζεται σχετικά με την αποϊδρυματοποίηση του σχολικού κτιρίου και περιβάλλοντος, είναι το κοινοτικό σχολείο. Αυτό περιγράφεται ως ένα κέντρο πολλαπλών, κοινών λειτουργιών και εγκαταστάσεων, διαθέσιμων προς την κοινότητα. Οι λειτουργίες που προτείνονται είναι εργαστήρια, βιβλιοθήκες, τα οποία σχετίζονται άμεσα με την εκπαιδευτική διαδικασία, αλλά και άλλες όπως οι χώροι αναψυχής και τα εμπορικά κέντρα (Τσουκαλά 2010, 140-142). Τέτοιου τύπου σχολεία συναντώνται στην Ολλανδία, στην Σουηδία, στην Αγγλία, στην Δυτική Γερμανία, στη Γαλλία και στις Η.Π.Α..

Παράλληλα, στην σχολική αρχιτεκτονική, εμφανίζεται ο συμμετοχικός σχεδιασμός, κατά τον οποίο συμμετέχουν ενεργά οι εκπαιδευτικοί και οι μαθητές στην διαμόρφωση του χώρου. Αυτή η τριβή με τη διαμόρφωση των σχολικών χώρων θεωρείται πως είχε θετική συμβολή στην κατασκευή των χώρων, της ταυτότητάς τους αλλά και στη νοητική ανάπτυξη των μαθητών. Επιπλέον, συνέβαλε θετικά στην βελτίωση της σχέσης των μαθητών με το σχολικό περιβάλλον (Τσουκαλά 2010, 145-147). Άλλες τάσεις της εποχής αποτελούν το σχολείο- χωριό και το σχολείο- πόλη. Η πρώτη παρουσιάζει την φύση ως ένα κεντρικό τόπο, όπου γύρω από αυτόν οργανώνονται οι διδακτικές αίθουσες, με το σχολικό περιβάλλον να παρομοιάζεται με μια κλειστή κοινωνία. Η δεύτερη πρόταση θέτει το σχολικό περιβάλλον ως μια προσομοίωση της πόλης, προσπαθώντας να εντάξει δημόσιους χώρους, οι οποίοι λαμβάνουν δράσεις και κινήσεις (Τσουκαλά 2010, 155-156).



## 21<sup>ος</sup> αιώνας

Η σχολική αρχιτεκτονική τον 21<sup>ο</sup> αιώνα εστιάζει στον επαναπροσδιορισμό της εκπαιδευτικής διαδικασίας και των αναγκών των παιδιών ως προς την μετάφρασή τους σε αρχιτεκτονικές ποιότητες. Ένα από τα κύρια ζητήματα είναι αυτό της κλίμακας, η οποία αναλύεται σε δύο έννοιες, της αναλογίας των φυσικών στοιχείων στον χώρο και της ψυχολογικής μετάφρασης του χώρου από το παιδί (Τσουκαλά 2000, 7-12). Μία σημαντική έννοια στη σχέση παιδιού- χώρου, η οποία επηρεάζεται άμεσα από την κλίμακα, είναι αυτή της οικειοποίησης. Αυτές οι έννοιες χαρακτηρίζονται ως βιωματικές, καθώς η κλίμακα συσχετίζει στοιχεία στον χώρο και μπορεί να γίνεται κατανοητή μέσω κιναισθητικών αντιληπτικών διαδικασιών (Φατούρος 2006, 165-170). Τέλος, αναζήτηση της εποχής είναι αυτή της έννοιας του ορίου. Το όριο μπορεί να εντοπιστεί με διάφορα υλικά και διαβαθμίσεις που έχουν να κάνουν με την φυσική και την οπτική επαφή των χρηστών. Γενικά, το όριο ορίζεται ως ένα στοιχείο που περιορίζει τον χώρο, επιτρέποντας την συνέχεια ή την ασυνέχεια (Φατούρος 2006, 84-89). Έτσι, αυτό εντοπίζεται σε πολλές περιπτώσεις με διαφορετικό τρόπο. Αυτό μπορεί να εντοπιστεί ως μια αλλαγή υλικότητας, μία υψομετρική αλλαγή, μια διακοπή ή ένας μερικώς περιορισμός οπτικής επαφής κ.α..

Εικόνα 10: Κέντρο Νέων, Ροσκίλντε, Δανία, Cornelius & Vöge, 2012



Εικόνα 11: Νηπιαγωγείο Forfatterhuset, Κοπεγχάγη, Δανία, Cobe, 2014

## 2° Κεφάλαιο

### Μελέτη τεσσάρων περιπτώσεων σχολικών συγκροτημάτων στο κέντρο της Θεσσαλονίκης

#### 1ο Γενικό Λύκειο Θεσσαλονίκης

Το 1° Γενικό Λύκειο Θεσσαλονίκης βρίσκεται στο κέντρο της πόλης, σε κοντινή απόσταση από τον Λευκό Πύργο, το Μουσείο Βυζαντινού Πολιτισμού, το Αρχαιολογικό Μουσείο Θεσσαλονίκης, τη Διεθνή Έκθεση Θεσσαλονίκης, το Δημαρχείο της πόλης, τη Νέα Παραλία κ.α., σε μια περιοχή με πολιτισμικό και οικιστικό χαρακτήρα. Στο σχολικό συγκρότημα στεγάζονται σε κοινή αυλή το 1° Γενικό Λύκειο και το 31° Γυμνάσιο, σε ξεχωριστά κτίρια, τα οποία δεν επικοινωνούν. Το οικοπέδο περιβάλλουν η Λεωφόρος Βασιλέως Γεωργίου, η οδός Έδισον και η Λεωφόρος Μεγάλου Αλεξάνδρου, με την είσοδο της σχολικής αυλής να βρίσκεται επί της οδού Έδισον. Ιδιαίτερο γνώρισμα του συγκεκριμένου σχολικού συγκροτήματος αποτελεί η θέση του κτιριακού όγκου του λυκείου στο κέντρο της αυλής, τυπολογία που δεν συναντάται συχνά. Ο κτιριακός όγκος του γυμνασίου από την άλλη, χωροθετείται στο νοτιοδυτικό κομμάτι του οικοπέδου, απέχοντας λίγα μέτρα από τα όρια της αυλής. Τα δύο κτίρια του σχολικού συγκροτήματος ανήκουν στην κατηγορία των λυόμενων κατασκευών<sup>7</sup>. Επιπλέον, διαθέτουν δίρριχτες στέγες χαμηλής κλίσης, στοιχείο έντονα αντιτιθέμενο ως προς τα χαρακτηριστικά των «σχολείων του '30», τα οποία κατά κανόνα διαθέτουν δώμα.



Εικόνα 12: 1° ΓΕΛ Θεσσαλονίκης, αεροφωτογραφία

7. Κατασκευές αποτελούμενες από συναρμολογούμενα και αποσυναρμολογούμενα προκατασκευασμένα δομικά στοιχεία, τοποθετημένα σε σταθερή βάση.

Η είσοδος στο κτίριο του λυκείου πραγματοποιείται από την βορειοανατολική όψη του. Αυτή διαθέτει την πόρτα εισόδου στο κέντρο της και ένα άνοιγμα στον όροφο, ακριβώς από πάνω, τηρώντας τις ίδιες γενικές διαστάσεις, με το πάνω μισό να διαθέτει υαλοστάσιο. Η πόρτα της εισόδου αποτελείται από δύο τμήματα, από την εσωτερική μεταλλική ενιαία πόρτα και από την εξωτερική καγκελόπορτα. Επιπλέον, στο σημείο της εισόδου παρατηρείται προσθήκη μεταγενέστερης κατασκευής ως βοηθητικό σκαλί, με μικρή ράμπα.

Η βόρεια και η νότια όψη διαθέτουν επαναλαμβανόμενα ανοίγματα στο ισόγειο και στον όροφο, τα οποία ενισχύονται με ενιαία κατασκευή μεταλλικών κιγκλιδωμάτων, ως προεξοχή των ανοιγμάτων. Επιπλέον, παρατηρούνται άλλες δευτερεύουσες κατασκευές όπως ο θάλαμος στην νότια όψη του κτιρίου, προοριζόμενος για τον υπάλληλο φύλαξης του σχολικού συγκροτήματος. Άλλη τέτοια κατασκευή αποτελεί η εξωτερική προέκταση του κυλικείου στην δυτική όψη. Παράλληλα, παρατηρούνται μεταλλικά υπόστεγα, ένα στη νοτιοδυτική όψη του λυκείου και ένα στην βορειοδυτική όψη του γυμνασίου. Το πρώτο στεγάζει τον χώρο αναμονής του κυλικείου για την εξυπηρέτηση των μαθητών, ενώ το δεύτερο απευθύνεται στο τμήμα αυλής που εξυπηρετεί το γυμνάσιο. Μια τέτοια παρέμβαση φαίνεται πως δεν εξυπηρετεί τους μαθητές του λυκείου σε περίπτωση βροχής, αφού ο χώρος που χρησιμοποιείται εναλλακτικά είναι το εσωτερικό του. Ωστόσο, τα υπόστεγα δεν αποτελούν αντίστοιχη λύση αυτής των «υπόστεγων γυμναστικής» που προτάθηκαν στα «σχολεία του 30», αφού λόγω μεγέθους, αδυνατούν να φιλοξενήσουν αθλητικές δραστηριότητες.

Εικόνα 13: 1° ΓΕΛ Θεσσαλονίκης, φωτογραφία από οδό Έδισον



Εικόνα 14: 1° ΓΕΛ Θεσσαλονίκης, φωτογραφία από λεωφ. Βασιλέως Γεωργίου



Εκτός από τα υπόστεγα, ο χώρος της αυλής διαθέτει συνολικά έξι γήπεδα. Αυτά συμβολίζονται με χαράξεις με κίτρινο χρώμα και πλέον χρησιμοποιούνται τα τέσσερα που διαθέτουν εξοπλισμό. Αυτός περιορίζεται σε δύο μπασκέτες οι οποίες αποτελούν ένα γήπεδο μπάσκετ τυπικού μεγέθους χωροθετημένο στο ανατολικό τμήμα της αυλής, ένα φιλέ για γήπεδο βόλεϊ τυπικού μεγέθους στο βορειοανατολικό τμήμα και δύο μπασκέτες σε δύο μικρότερα γήπεδα μπάσκετ στο βόρειο τμήμα. «Τα γήπεδα χρησιμοποιούνται μόνο την ώρα της γυμναστικής, με την παρουσία του γυμναστή. Στα διαλείματα και τις ώρες του κενού απαγορεύεται η χρήση τους. Αυτά χρησιμοποιούνται από όλους τους μαθητές το ίδιο. Δεν υπάρχει κάποια διαφορά στην χρήση ανάλογα με την ηλικία των μαθητών ή το φύλο, καθώς υπάρχουν τέσσερις επιλογές» (Μήκου 2023).

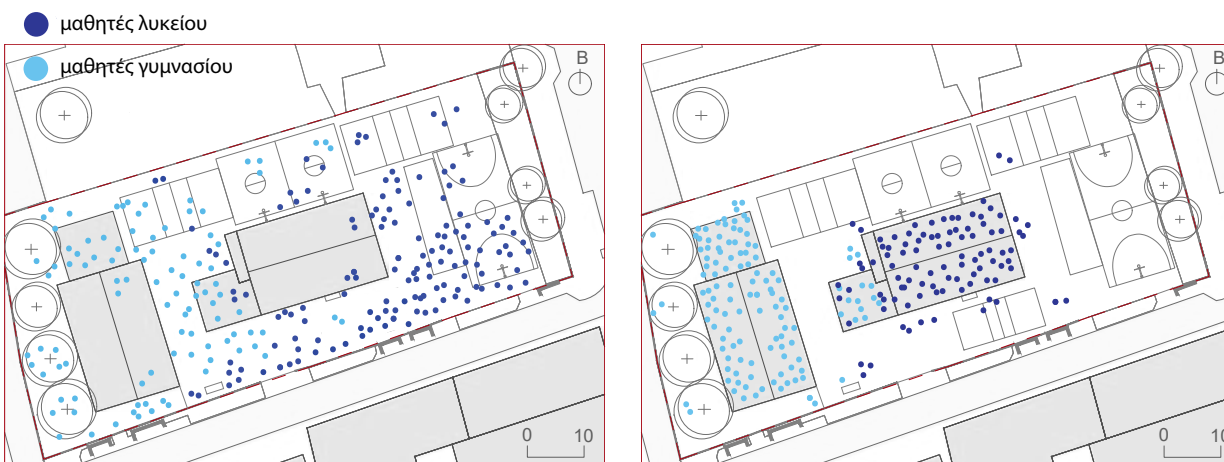


- |                                  |                       |
|----------------------------------|-----------------------|
| ① Είσοδος σχολικού συγκροτήματος | ⑥ Μονά γήπεδα μπάσκετ |
| ② Λύκειο/είσοδος                 | ⑦ Γήπεδο βόλεϊ        |
| ③ Γυμνάσιο/είσοδος               | ⑧ Υπόστεγο κυλικείου  |
| ④ Γήπεδο μπάσκετ                 | ⑨ Υπόστεγο γυμνασίου  |
| ⑤ Γήπεδο βόλεϊ                   | ⑩ Πράσινη ζώνη        |

Εικόνα 15: 1<sup>ο</sup> ΓΕΛ Θεσσαλονίκης, διάγραμμα χρήσεων

Το πάτωμα της αυλής είναι ασφαλτοστρωμένο με εξαίρεση τις ζώνες πρασίνου στο βορειοανατολικό και στο νοτιοδυτικό τμήμα της. Επίσης εντοπίζονται βρύσες στο νότιο τμήμα του οικοπέδου, σε μικρή απόσταση από την είσοδο της αυλής. Άλλα στοιχεία του εξοπλισμού της αυλής αποτελούν τσιμεντένιες ζαρντινιέρες αλλά και μικρότερες γλάστρες. Γενικά, ο εξοπλισμός της σχολικής αυλής χαρακτηρίστηκε ελλιπής. «Ένας από τους λόγους που δεν λαμβάνουν χώρα άλλες αθλητικές δραστηριότητες ή δεν προτιμούν τον χώρο οι μαθητές τις ώρες εκτός της σχολικής λειτουργίας, είναι η έλλειψη εξοπλισμού. Δεν διατίθεται κάποιο κλειστό γυμναστήριο, επομένως, χρήση των γηπέδων γίνεται όταν το επιτρέπουν οι καιρικές συνθήκες. Επιπλέον, λείπουν καθίσματα και χώροι για σκιασμό τη καλοκαιρινή περίοδο» (Μήκου 2023).

Το 1<sup>ο</sup> Γενικό Λύκειο Θεσσαλονίκης, παρουσιάζει κάποια προνόμια ως προς την τοποθεσία του και τα μέρη που το περιβάλλουν. Ένα από αυτά είναι ο πράσινος δημόσιος χώρος του πάρκου Γαλλίας όπου εντοπίζεται βόρεια του οικοπέδου. Η σχολική αυλή, με την περίφραξη και το ασφαλτοστρωμένο δάπεδο, καθιστούν ένα αρκετά σαφές όριο, διαχωρίζοντας πλήρως την χρήση των δύο χώρων. Το πάρκο αποτελεί έναν πράσινο χώρο, με γκαζόν και διάφορες φυτεύσεις δέντρων. Διαθέτει έντονο ανάγλυφο με το χαμηλότερο επίπεδό του να είναι στο κέντρο του πάρκου, όπου έχουν τοποθετηθεί παγκάκια. Επιπλέον, έχει προστεθεί κάθισμα γύρω από τον κορμό του κεντρικού δέντρου. Μία από τις δραστηριότητες όπου σημειώνονται στο πάρκο είναι η σύντομη στάση στα παγκάκια και η βόλτα κατοικίδιων σκύλων. «Η αλληλεπίδραση μεταξύ των μαθητών και των επισκεπτών του πάρκου είναι σπάνια, παρότι η οπτική επαφή είναι άμεση. Το ίδιο συμβαίνει και με τις πολυκατοικίες του απέναντι δρόμου, της οδού Έδισον» (Μήκου 2023). Γενικά η οπτική επαφή του σχολικού συγκροτήματος σε σχέση με το αστικό περιβάλλον είναι άμεση. Τα δέντρα του πάρκου είναι αρκετά ψηλά, έτσι ώστε να μην εμποδίζουν την ορατότητα στο ύψος ματιού του παρατηρητή.



Εικόνα 16: 1<sup>ο</sup> ΓΕΛ Θεσσαλονίκης, διάγραμμα κίνησης μαθητών, μέρα με αίθριο καιρό

Εικόνα 17: 1<sup>ο</sup> ΓΕΛ Θεσσαλονίκης, διάγραμμα κίνησης μαθητών, μέρα με βροχερό καιρό

Το ίδιο συμβαίνει και με τις φυτεύσεις της σχολικής αυλής επί της λεωφόρου Μεγάλου Αλεξάνδρου, νοτιοδυτικά του οικοπέδου. Έτσι, διατηρείται ανεμπόδιστη η θέα προς το γλυπτό «Οι Ομπρέλες»<sup>8</sup> της Νέας Παραλίας Θεσσαλονίκης, σημαντικό σημείο αναφοράς δημόσιου χώρου της πόλης. Αυτή η περιοχή της αυλής θεωρητικά ανήκει στο 31<sup>ο</sup> Γυμνάσιο και πράγματι χρησιμοποιείται κυρίως από τους μαθητές αυτής της ηλικίας, παρότι η αυλή δεν διαχωρίζεται πλήρως.

8. Γλυπτό του καλλιτέχνη Γιώργου Ζαγγολόπουλου, τοποθετημένο στη Νέα Παραλία Θεσσαλονίκης μετά την ολοκλήρωση των έργων ανάπλασης το 2013.



«Η Νέα παραλία αποτελεί συχνό προορισμό για τους μαθητές, στον ελεύθερο χρόνο τους, αλλά κατά την διάρκεια του σχολείου δεν εκδηλώνουν κάποιο ιδιαίτερο ενδιαφέρον, ειδικά λόγω του Γυμνασίου, καθώς οι μαθητές διαχωρίζονται ηλικιακά από μόνοι τους σε διαφορετικές περιοχές. Στους ημερήσιους σχολικούς περιπάτους που ορίζει το Υπουργείο Παιδείας, επισκέψεις πραγματοποιούνται στο Πάρκο του Πεδίου του Άρεως, καθώς είναι περιφραγμένο. Έτσι, η περιήφραξη στα πλαίσια του σχολείου μεταφράζεται ως ασφάλεια, ιδίως από τους γονείς» (Μήκου 2023).

Η όψη στην οποία η ορατότητα περιορίζεται είναι αυτή της Λεωφόρου Βασιλέως Γεωργίου, βορειοανατολικά του οικοπέδου, η οποία αποτελεί οδό υψηλής κυκλοφορίας. Λόγω της υποβάθμισης της αυλής, το φύλλωμα των δέντρων εντοπίζεται στο ύψος του ματιού του παρατηρητή. Αυτή η τάση κάλυψης εντείνεται από την παρουσία αναρριχώμενων φυτών στα κιγκλιδώματα. Παράλληλα, η χρήση φυτών βοηθά ως προς το πρόβλημα της ηχορύπανσης από τα οχήματα στις λεωφόρους υψηλής κυκλοφορίας. Από την άλλη, στην οδό Έδισον, η οποία χαρακτηρίζεται οδός ήπιας κυκλοφορίας, δεν παρατηρούνται αντίστοιχοι χειρισμοί. Αντίθετα, έχουν τοποθετεί δύο ξύλινα τυπικά παγκάκια και διάφορα παρτέρια. Επιπλέον, σε αυτό το σημείο βρίσκεται η είσοδος του σχολικού συγκροτήματος. Συμπερασματικά, ως προς το κομμάτι της ορατότητας και των φυτεύσεων, το οπτικό πεδίο παραμένει ανεμπόδιο στο προς τις δύο σημαντικές περιοχές δημοσίου χώρου, ενώ φυτεύσεις αξιοποιούνται για την απομόνωση της σχολικής αυλής στις λεωφόρους υψηλής κυκλοφορίας.

Η περιήφραξη, σε όλη τη περίμετρο του οικοπέδου παραμένει η ίδια, με τμηματική προσαρμογή στο ήπιο ανάγλυφο του εδάφους. Αυτή αποτελείται από χαμηλό τοίχιο, στο οποίο τοποθετούνται σιδερένια κιγκλιδώματα. «Μεταγενέστερα η περιήφραξη ενισχύθηκε με την προσθήκη συρματοπλέγματος, καθιστώντας την μία από τις ψηλότερες περιφράξεις σε σχολική αυλή. Αυτό συμβαίνει για δύο σημαντικούς λόγους. Αρχικά λόγω τοποθεσίας – με μία τόσο ψηλή περιήφραξη μπορεί να αποφευχθούν ατυχήματα από τις μπάλες κατά την χρήση των γηπέδων, προς τη λεωφόρο Βασιλέως Γεωργίου. Επιπλέον, ελέγχεται πιο αποτελεσματικά η είσοδος και η έξοδος στο σχολικό συγκρότημα, από μαθητές και εξωσχολικούς παράγοντες. Η προηγούμενη κατάσταση της περιήφραξης προκαλούσε συχνά τη προσπάθεια αναρρίχησης, κάτι που καθιστά σε κίνδυνο τα άτομα που το επιχειρούν. Πλέον δεν παρουσιάζονται τέτοια φαινόμενα» (Μήκου 2023).

Η εικόνα μιας τόσο υψηλής περιήφραξης αποτρέπει τις αυθόρμητες δράσεις κατοίκων της περιοχής στον σχολικό υπαίθριο χώρο, αφήνοντας τον κενό τα απογεύματα και τα σαββατοκύριακα. Μοναδική εξαίρεση αποτελούν οι σχολικές εκδηλώσεις σε διάφορες εορτές, οι οποίες συνήθως λαμβάνουν χώρα στο εσωτερικό του κτιρίου, μη ξεπερνώντας το σχολικό πλαίσιο.

## 2° Γενικό Λύκειο Θεσσαλονίκης

Το 2° Γενικό Λύκειο Θεσσαλονίκης εντοπίζεται στο κέντρο της πόλης, σε περιοχή η οποία κατά κύριο λόγο χαρακτηρίζεται εμπορική. Κάποια σημεία αναφοράς αποτελούν ο Ναός και ο πεζόδρομος Αγίας Σοφίας. Ο πεζόδρομος στεγάζει κυρίως εμπορικά καταστήματα και καταστήματα εστίασης. Άλλο σημείο αναφοράς αποτελεί η οδός Τιμισκή, συγκεντρώνοντας τα μεγαλύτερα εμπορικά καταστήματα της πόλης, με ιδιαίτερα πυκνή κινητικότητα. Το σχολικό συγκρότημα στο οποίο ανήκει το 2° Γενικό Λύκειο, φιλοξενεί επίσης το 2° Γυμνάσιο. Παράλληλα, τις απογευματινές ώρες λειτουργεί το 1° εσπερινό γυμνάσιο και λύκειο. «Χώρους του σχολείου απασχολεί κάποια σαββατοκύριακα η ουκρανική κοινότητα με κάποιους από αυτούς να είναι η βιβλιοθήκη, το θέατρο και η σχολική αυλή» (Γαλώνη 2023). Πιο συγκεκριμένα, το οικόπεδο του συγκροτήματος βρίσκεται στον πεζόδρομο Ικτινίου, από όπου πραγματοποιείται και η είσοδος στην σχολική αυλή. Στον πεζόδρομο σημειώνονται καταστήματα εστίασης και αποτελεί πολυσύχναστο σημείο της πόλης. Επιπλέον, σε αυτόν τον πεζόδρομο κινούνται αυστηρά πεζοί με εξαίρεση τη διέλευση δίκυκλων, φυσικά με χαμηλές ταχύτητες. Ίδιο χαρακτήρα διατηρεί και ο κάθετος πεζόδρομος της Ικτινίου, Ζευξίδος με αντίστοιχες δραστηριότητες.

Το σχολικό συγκρότημα, σχεδιασμένο το 1928-1931 από τον αρχιτέκτονα Νίκο Μητσάκη, μπορεί να αναλυθεί σε δύο πτέρυγες, οι οποίες βρίσκονται στα βορειοανατολικά και νοτιοδυτικά άκρα του οικοπέδου. Ανάμεσά τους υπάρχει το υπόστεγο γυμναστικής, στο βορειοδυτικό τμήμα, ακολουθώντας πάλι τα όρια και ενώνοντας τις δύο πτέρυγες. Το υπόστεγο αφιερωμένο στη γυμναστική, όπως και τα δώματα που διαθέτει το συγκρότημα, απαντούν στις προτάσεις της σχολικής αρχιτεκτονικής του '30, αποτελώντας αντιπροσωπευτικό παράδειγμα του μοντερνισμού στην Ελλάδα. Το υπόλοιπο οικόπεδο αφιερώνεται στην σχολική αυλή, η οποία φτάνει μέχρι τον πεζόδρομο Ικτινίου. Το σχολικό συγκρότημα, μέσω της χωροθέτησης των κτιριακών όγκων στην σχολική αυλή, εκφράζει εξωστρέφεια ως προς την πόλη και τον δημόσιο χώρο. Επιπλέον, ενισχύεται η προοπτική, καθώς ο χώρος της αυλής είναι ορατός από τον κάθετο πεζόδρομο Ζευξίδος, οδηγώντας το βλέμμα σε έναν υπαίθριο χώρο.



Εικόνα 18: 2° ΓΕΛ Θεσσαλονίκης, αεροφωτογραφία



Η πτέρυγα αφιερωμένη στη λειτουργία του 2<sup>ου</sup> Λυκείου είναι αυτή βορειοανατολικά του οικοπέδου, αποτελούμενη από ισόγειο, έναν όροφο και υπόγειο. Η είσοδος βρίσκεται στην νοτιοδυτική όψη του κτιρίου, στην άκρη που προσεγγίζει τα όρια προς τον πεζόδρομο, νοτιοανατολικά. Η στάθμη του ισογείου είναι υπερυψωμένη σε σχέση με την στάθμη της σχολικής αυλής, έτσι την κύρια είσοδο συνοδεύουν εξωτερικά σκαλιά, με ημικύκλιο σχήμα. Δευτερεύουσα είσοδος σημειώνεται στο βορειοδυτικό κομμάτι της ίδιας όψης. Με τον ίδιο τρόπο οργανώνεται και η πτέρυγα του γυμνασίου. Χαρακτηριστικά στοιχεία των προσόψεων του συγκροτήματος, δηλαδή των όψεων προς την σχολική αυλή, αποτελούν τα ανοίγματα των ισογείων. Αυτά αναπτύσσονται κατά μήκος, από τις κύριες εισόδους ως την δευτερεύουσες και είναι τοξωτά. Τα τοξωτά ανοίγματα, αλλά και τα ορθοκανονικά ανοίγματα των ορόφων, πλαισιώνονται από διακοσμητικούς παραστάδες. Όλα τα ανοίγματα του συγκροτήματος οργανώνονται βάσει κανάβου και προσδίδουν την αίσθηση διαφάνειας προς το σχολικό περιβάλλον, με τα ανοίγματα του ισογείου να φέρουν έμπνευση από τη Βυζαντινή αρχιτεκτονική. Επιπλέον, απαντούν στις ανάγκες της εποχής σχετικά με τον αερισμό και τον φυσικό φωτισμό. Λεπτομέρεια που δεν συναντάται συχνά στα σύγχρονα σχολικά κτίρια αποτελούν τα ξύλινα κουφώματα, μπροστά από τα οποία έχουν προστεθεί σιδερένια κιγκλιδώματα για λόγους ασφαλείας, σε μεταγενέστερο χρόνο. Το συγκρότημα χαρακτηρίστηκε ως διατηρητέο από το Υπουργείο Πολιτισμού το 2008, όπως κι άλλα σχολικά κτίρια της πόλης, αντιπροσωπεύοντας το μοντέρνο κίνημα και την σχολική αρχιτεκτονική της εποχής.

Σημαντικό στοιχείο της σχολικής αυλής και της σύνθεσης των κτιριακών όγκων του σχολικού συγκροτήματος αποτελεί ο ημιυπαίθριος υπόστεγος χώρος, ή αλλιώς το «υπόστεγο γυμναστήρις», στο βορειοδυτικό τμήμα του οικοπέδου. Αυτό, όπως προοριζόταν κατά τον σχεδιασμό του, στη σύγχρονη εποχή χρησιμοποιείται για ορισμένες αθλητικές δραστηριότητες, κυρίως όταν το επιβάλλουν οι καιρικές συνθήκες, με το μέγεθός του να είναι ικανοποιητικό. *«Αυτό φυσικά δεν αντικαθιστά τη χρήση που θα μπορούσε να έχει ένα κλειστό γυμναστήριο, αλλά δυστυχώς δεν υπάρχει χώρος για κάτι τέτοιο. Γι' αυτόν τον λόγο, το σχολείο αδυνατεί να φιλοξενήσει οργανωμένες αθλητικές ομάδες ή αντίστοιχες εκδηλώσεις»* (Γαλώνη 2023). Έτσι, παρατηρείται η διαμόρφωση του υπόστεγου χώρου με ελαφρύ εξοπλισμό γυμναστικής, που θα συναντούσε κανείς σε κλειστό γυμναστήριο, όπως είναι μονόζυγα στερεωμένα στον τοίχο του κτιριακού όγκου, στα όρια του οικοπέδου. Ο κτιριακός όγκος πίσω από το υπόστεγο στεγάζει τους χώρους υγιεινής και τους χώρους αποθήκευσης. *«Παράλληλα, το υπόστεγο χρησιμοποιείται τις βροχερές μέρες ή τους καλοκαιρινούς μήνες με έντονη ηλιοφάνεια. Όμως, καλύτερη λύση από άποψη δροσισμού θα αποτελούσαν φυτεύσεις, οι οποίες έχουν αισθητή απουσία από το περιβάλλον της σχολικής αυλής»* (Γαλώνη 2023).

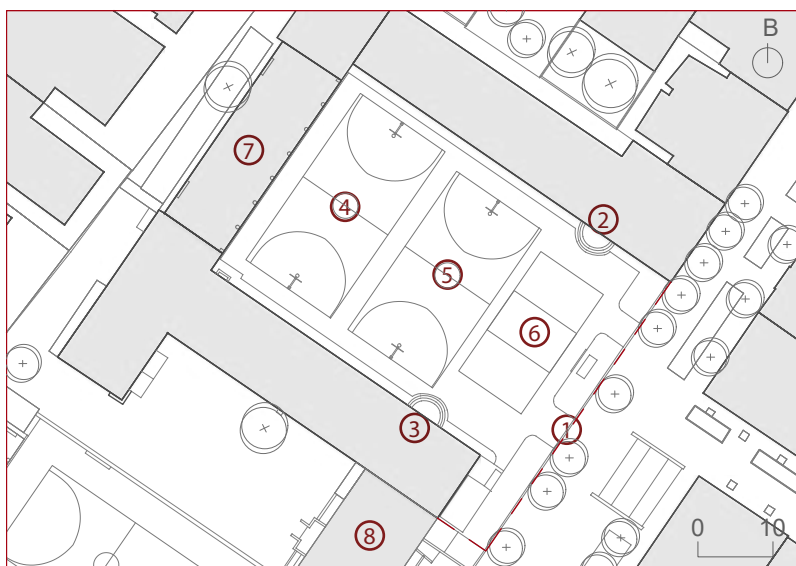


Εικόνα 19: 2<sup>ο</sup> ΓΕΛ Θεσσαλονίκης, φωτογραφία από το νοτιοανατολικό τμήμα του οικοπέδου



Εικόνα 20: 2<sup>ο</sup> ΓΕΛ Θεσσαλονίκης, φωτογραφία του υπόστεγου γυμναστικής

Συνεχίζοντας την ανάλυση της σχολικής αυλής, αυτή περιλαμβάνει ένα γήπεδο βόλεϊ τυπικού μεγέθους νοτιοανατολικά και δύο γήπεδα μπάσκετ τυπικού μεγέθους, τα οποία καταλαμβάνουν τον υπόλοιπο χώρο του οικοπέδου. Συμπληρωματικά, διατίθενται τέσσερις μονές μασκέτες, αναρτημένες στα υποστυλώματα του υπόστεγου, με τις δύο από αυτές να βρίσκονται κάτω από αυτό, επιτρέποντας το παιχνίδι τις βροχερές μέρες. Τα γήπεδα συμβολίζονται με χαράξεις χρώματος στο έδαφος το οποίο είναι ασφαλτοστρωμένο. «Τα γήπεδα χρησιμοποιούνται μόνο τις προβλεπόμενες ώρες γυμναστικής και στις κενές ώρες που μπορεί να προκύψουν κατά την απουσία κάποιου εκπαιδευτικού. Αυτά χρησιμοποιούνται το ίδιο από τα αγόρια και τα κορίτσια, αφού τις ώρες γυμναστικής απευθύνονται σε ένα τμήμα τη φορά. Λόγω αυτού του προγραμματισμού είναι υπέρ αρκετά για να καλύψουν το πλήθος των μαθητών χωρίς να δημιουργούνται διακρίσεις» (Γαλώνη 2023).



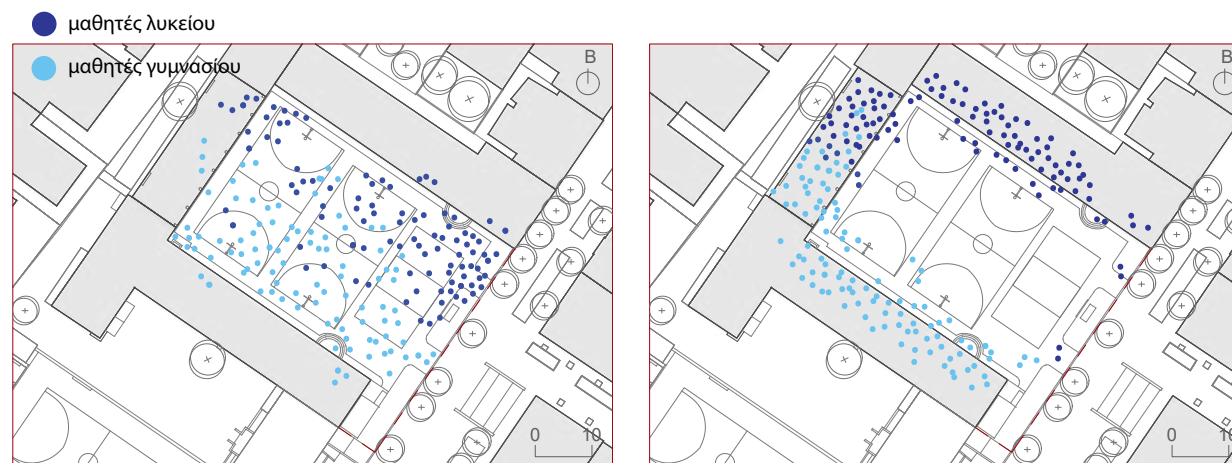
- |                                  |                        |
|----------------------------------|------------------------|
| ① Είσοδος σχολικού συγκροτήματος | ⑥ Γήπεδο βόλεϊ         |
| ② Λύκειο/είσοδος                 | ⑦ Υπόστεγο γυμναστικής |
| ③ Γυμνάσιο/είσοδος               | ⑧ Δημοτικό σχολείο     |
| ④ Γήπεδο μπάσκετ                 |                        |
| ⑤ Γήπεδο μπάσκετ                 |                        |

Εικόνα 21: 2<sup>ο</sup> ΓΕΛ Θεσσαλονίκης, διάγραμμα χρήσεων

Τα παραπάνω απευθύνονται ταυτόχρονα και στο γυμνάσιο του συγκροτήματος, με την αυλή να μην διαθέτει κάποιο διαχωριστικό στοιχείο. Αντίστοιχα, οι μαθητές αναμειγνύονται κατά την διάρκεια των διαλλειμάτων, κινούμενοι ελεύθερα στον χώρο, χωρίς να παρατηρείται κάποιος διαχωρισμός λόγω ηλικίας. Τέλος, στοιχείο που παρατηρείται στην αυλή είναι ο θάλαμος ο οποίος εξυπηρετεί τον φύλακα του συγκροτήματος. Αυτός βρίσκεται κοντά στην περίφραξη και τη μία πόρτα εισόδου, στο νότιο τμήμα του οικοπέδου.

Ενδιαφέρον ζήτημα, λόγω τοποθεσίας, αποτελεί η σχέση του σχολικού συγκροτήματος με τον αστικό ιστό. Ο πεζόδρομος της Ικτινίου αλλά και ο κάθετος σε αυτόν, πεζόδρομος Ζευξίδος, αποτελούν πολυσύχναστα σημεία της πόλης. Σε αυτά υπάρχουν καταστήματα εστίασης με τραπέζια να στοιχίζονται και εξωτερικά, εκμεταλλευόμενα την απουσία οχημάτων, έχοντας ως αποτέλεσμα την έντονη κινητικότητα πεζών. «Δημοφιλή είναι τα καταστήματα του πεζόδρομου στους γονείς των μαθητών, οι οποίοι παρακινούν τα παιδιά τους να χρησιμοποιούν την σχολική αυλή ως δημόσιο χώρο» (Γαλώνη 2023). Ο αρχιτεκτονικός σχεδιασμός στην οργάνωση των όγκων αλλά και στην επιλογή διάτρητης περίφραξης, επιτρέπει την άμεση οπτική επαφή με τα συμβάντα της πόλης. Το όριο της σχολικής αυλής αναπτύσσεται παράλληλα της Ικτινίου με διαμορφώσεις παρτεριών με φυτεύσεις να οριοθετούν την κίνηση στον πεζόδρομο, δημιουργώντας μια κενή ζώνη πριν τον σχολικό χώρο.

«Οι μεγαλύτεροι μαθητές συγκεντρώνονται συχνά στα όρια της σχολικής αυλής, βρίσκοντας ενδιαφέρον στο τι συμβαίνει έξω. Επίσης, κάποια πρωινά, αντί να προχωρήσουν κατευθείαν στην σχολική αυλή, παραμένουν στον πεζόδρομο. Άλλες φορές, αν ξεχαστεί ανοιχτή η πόρτα της περίφραξης επιχειρούν να αποχωρήσουν από τον σχολικό χώρο και να περάσουν τον χρόνο τους στον πολυσύχναστο πεζόδρομο» (Γαλώνη 2023).



Εικόνα 22: 2<sup>ο</sup> ΓΕΛ Θεσσαλονίκης, διάγραμμα κίνησης μαθητών, μέρα με αίθριο καιρό

Εικόνα 23: 2<sup>ο</sup> ΓΕΛ Θεσσαλονίκης, διάγραμμα κίνησης μαθητών, μέρα με βροχερό καιρό

Η περίφραξη της σχολικής αυλής απαρτίζεται από τοιχία και σιδερένια κιγκλιδώματα. Αυτά κατά καιρούς έχουν τροποποιηθεί και ενισχυθεί αυξάνοντας το ύψος τους. Παρόλα αυτά σημειώνονται προσπάθειες παραβίασής τους. «Τα κατακόρυφα κάγκελα δεν είναι αρκετά πυκνά, έτσι έχει παρατηρηθεί η προσπάθεια εισόδου και εξόδου από την αυλή ανάμεσα από αυτά. Άλλες φορές μεγαλύτερα παιδιά προσπαθούν να αναρριχηθούν από πάνω, ενώ παρατηρείται και το φαινόμενο προσπάθειας παραβίασης με την βοήθεια γονέων, οι οποίοι επιχειρούν να περάσουν μέσα και έξω από την αυλή τα μικρότερα παιδιά τους. Συνήθως καταφεύγουν σε τέτοιες λύσεις όσο κάθονται στα καταστήματα του πεζόδρομου» (Γαλώνη 2023).



Πράγματι, παρατηρώντας κανείς τον χάρτη και την πυκνή δόμηση του κέντρου, το σημείο είναι προνομιακό για δράσεις εκτόνωσης και παιχνιδιού. Η απουσία οχημάτων στο σημείο διέλευσης και εισόδου καθιστά το σημείο ασφαλές και λιγότερο θορυβώδες. Εκτός από τις αυθόρμητες πρωτοβουλίες αξιοποίησης της σχολικής αυλής από τη γειτονιά, *«άλλες δράσεις που λαμβάνουν χώρα είναι σχολικές εορτές και ομιλίες με στήσιμο καθισμάτων και χρήση video wall, αθλητικές επιδείξεις από τους μαθητές και δράσεις από την ουκρανική κοινότητα η οποία χρησιμοποιεί μέρος του σχολικού συγκροτήματος. Κάτι τέτοιο θα μπορούσε να επεκταθεί σε περισσότερες οργανωμένες εκδηλώσεις, αξιοποιώντας την σχολική αυλή αλλά και τμήματα των κτιριακών εγκαταστάσεων, όπως είναι η βιβλιοθήκη και το θέατρο»* (Γαλώνη 2023).



Εικόνα 24: 2<sup>ο</sup> Γυμνάσιο Θεσσαλονίκης, φωτογραφία από το δώμα του 2ου ΓΕΛ Θεσσαλονίκης

#### 4<sup>ο</sup> Γενικό Λύκειο Θεσσαλονίκης

Το 4<sup>ο</sup> Γενικό Λύκειο Θεσσαλονίκης ανήκει στα σχολεία του κέντρου της πόλης, με κοντινές τοποθεσίες να αποτελούν την Πλατεία Αντιγονιδών, τον αρχαιολογικό χώρο Πλατεία Διοικητηρίου και την οδό Εγνατίας. Αυτή η περιοχή του κέντρου, σε αντίθεση με τις άλλες που σχολιάστηκαν παραπάνω, έχει κυρίως οικιστικό χαρακτήρα, με το εμπόριο να εξακολουθεί να υπάρχει αλλά σε μικρότερη συχνότητα. Το οικόπεδο του σχολικού συγκροτήματος περιβάλλεται από τις οδούς Κρυστάλλη, Συγγρού και Επισκόπου Αμβροσίου. Εκτός από το 4<sup>ο</sup> Γενικό Λύκειο, στο σχολικό συγκρότημα φιλοξενείται και 4<sup>ο</sup> Γυμνάσιο, αλλά και το 55<sup>ο</sup> Δημοτικό σχολείο. Ο κτιριακός όγκος, ενώ φαίνεται ενιαίος ως προς τον σχεδιασμό του διαχωρίζεται με το βορειοδυτικό τμήμα να απασχολεί το Δημοτικό σχολείο. Το νοτιοανατολικό τμήμα του κτιριακού όγκου είναι αφιερωμένο στο Γυμνάσιο και το Λύκειο. Η είσοδος του Γυμνασίου και του Λυκείου πραγματοποιείται από την οδό Συγγρού, ενώ η είσοδος του δημοτικού από την οδό Κρυστάλλη.

Παλαιότερα το σχολικό συγκρότημα ήταν γνωστό ως το σχολικό συγκρότημα Βαρδάρη και σχεδιάστηκε από τον αρχιτέκτονα Θουκυδίδη Βαλεντή στις αρχές της δεκαετίας του 1930, υπό το πρόγραμμα κατασκευής νέων σχολικών κτιρίων του μεσοπολέμου. Ο ίδιος υπήρξε στενός συνεργάτης του Νίκου Μητσάκη στο πρόγραμμα των «σχολείων του '30», όπως έχει αναφερθεί παραπάνω. Ο Θουκυδίδης Βαλεντής υπήρξε επίσης εκπρόσωπος του μοντέρνου κινήματος στην Ελλάδα, με αυτό το έργο του να αναγνωρίζεται ως μνημείο το 2008, ως δείγμα της αρχιτεκτονικής της εποχής. Το σχολικό συγκρότημα αναπτύσσεται σε σχήμα «Π», διαθέτοντας τρία επίπεδα, με την σχολική αυλή να βρίσκεται στο κέντρο, δηλώντας την πλήρη εσωστρέφεια προς την γειτονιά.



Εικόνα 25: 4<sup>ο</sup> ΓΕΛ Θεσσαλονίκης, αεροφωτογραφία

Ξεκινώντας από την όψη επί της οδού Συγγρού, εντοπίζονται τρεις όγκοι που απαρτίζουν την σύνθεση της όψης. Το πρώτο τμήμα συναντάται βορειοανατολικά, με σχήμα κάτοψης «Γ» με την μικρή του πλευρά να αναπτύσσεται επί της οδού Συγγρού και την μεγάλη επί της οδού Κρυστάλλη. Σε αυτό το τμήμα φαίνονται τα δύο επίπεδα και οι πόρτες εισόδου του Γυμνασίου-Λυκείου. Αυτές είναι συμπαγείς και μεταλλικές, οδηγώντας σε στοά που καταλήγει στην σχολική αυλή. Πάνω από τις πόρτες βρίσκονται ανοίγματα και ο χώρος πάνω από τη στοά, λειτουργεί ως γέφυρα επικοινωνίας των δύο βασικών όγκων. Ο δεύτερος βασικός όγκος σχηματίζει πάλι «Γ» σε επίπεδο κάτοψης με τη μία πλευρά να αναπτύσσεται επί της οδού Συγγρού, και την άλλη επί της οδού Επισκόπου Αμβροσίου. Ανάμεσα στους δύο όγκους παρεμβάλλεται ο όγκος του κλιμακοστασίου. Αυτός διαθέτει μεγάλο ενιαίο άνοιγμα κατά μήκος, προσδίδοντας διαφάνεια και αποκαλύπτοντας την κίνηση στα επίπεδα.



Εικόνα 26: 4° ΓΕΛ Θεσσαλονίκης, φωτογραφία από την οδό Συγγρού

Διασχίζοντας την Συγγρού, κατευθυνόμενοι νοτιοδυτικά, αρχίζει να φαίνεται το ημι-υπόγειο, με την στάθμη του πεζοδρόμιου και του σχολικού συγκροτήματος να διαφοροποιούνται. Ο κτιριακός όγκος βρίσκεται σε υποχώρηση από τα όρια του οικοπέδου, δημιουργώντας μια μικρή ζώνη ανοιχτού χώρου. Τα δύο διαφοροποιημένα επίπεδα, της ζώνης σχολικής αυλής και του πεζοδρομίου, οριοθετούνται με χαμηλό τοίχιο, το οποίο παρουσιάζει διαβαθμίσεις ανάλογα με την τοπογραφία και σιδερένια κιγκλιδώματα χαμηλού ύψους. Φαίνονται τα ανοίγματα του ημιυπόγειου τα οποία ενισχύονται με σιδερένιο πλέγμα. Τα ανοίγματα του ισόγειου διαθέτουν σιδερένια κιγκλιδώματα, ενώ του ορόφου δεν διαθέτουν κάποιο προστατευτικό. Ανοίγματα παρατηρούνται σε όλο το μήκος αυτής της πλευράς, ακολουθώντας κάναβο και διατηρώντας τις ίδιες διαστάσεις στο ισόγειο και στον όροφο.

Η όψη επί της οδού Επισκόπου Αμβροσίου διατηρεί τα ίδια χαρακτηριστικά και διασχίζοντας την εντοπίζεται ο διαχωρισμός του κτιρίου στα τμήματα του 4ου Γυμνασίου-Λυκείου και του Δημοτικού. Αυτός είναι ευδιάκριτος καθώς έχει χρησιμοποιηθεί διαφορετικό χρώμα βαφής στους τοίχους αλλά και διαφορετικό χρώμα κουφωμάτων. Σε αυτό το κόμματι εντοπίζεται μεταγενέστερη προσθήκη σκληρού διαχωριστικού προκειμένου να μην υπάρχει κάποιο πέρασμα ανάμεσα στο Γυμνάσιο- Λύκειο και το Δημοτικό. Συνεχίζοντας την περιήγηση στην οδό, συναντώνται δύο πόρτες εισόδου για τη μία πτέρυγα του Δημοτικού. Μετά από αυτές η σιδερένια περίφραξη αντικαθίσταται με ψηλά τοιχία, τα οποία καταλήγουν να ενώνονται με τον δυτικό κτιριακό όγκο.

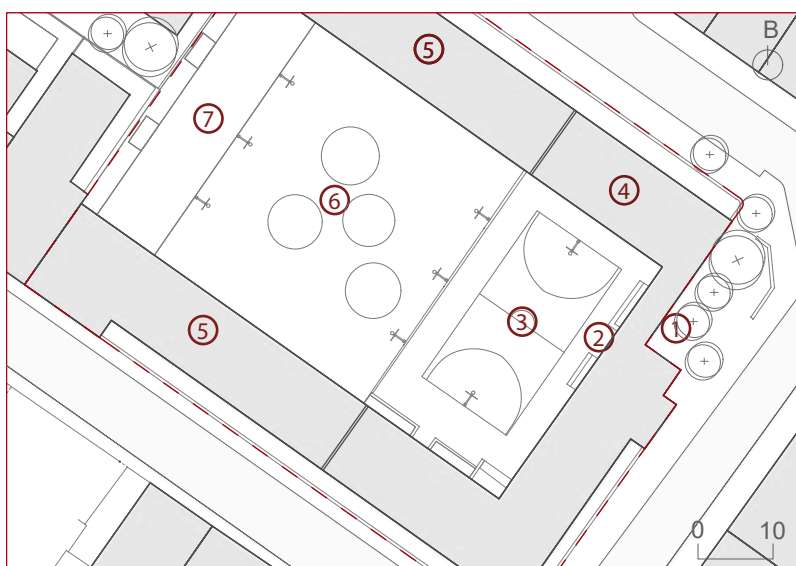


Εικόνα 27: 4° ΓΕΛ Θεσσαλονίκης, φωτογραφία εσωτερικά του συγκροτήματος

Με τον ίδιο τρόπο φαίνεται πως σχεδιάστηκε η όψη επί της οδού Κρυστάλλη, με ίδια χαρακτηριστικά στο κτίριο και στην περίφραξη. Παρουσιάζει μια διαφοροποίηση ως προς την ζώνη σχολικής αυλής καθώς σε αυτή την όψη εντοπίζεται η είσοδος στο Δημοτικό. Το πλάτος της ζώνης είναι μεγαλύτερο σε σχέση με τα άλλα σημεία του συγκροτήματος, ικανό να εξυπηρετεί την είσοδο των παιδιών στον χώρο. Η περιοχή του Δημοτικού διαχωρίζεται και σε αυτή την περίπτωση από το υπόλοιπο συγκρότημα, αυτή τη φορά με χαμηλό, λεπτό τοίχιο και σιδερένια κιγκλιδώματα. Γενικά, τέτοιου είδους στοιχεία φαίνεται πως είναι μεταγενέστερες προσθήκες καθώς δεν παρουσιάζουν συνέπεια μεταξύ τους ή με τα στοιχεία του υπόλοιπου κτιρίου.



Διαχωρισμός σημειώνεται και εσωτερικά της σχολικής αυλής. Τοίχιο διατρέχει την αυλή από τη μία πτέρυγα του κτιρίου ως την άλλη, μην αφήνοντας οποιοδήποτε κενό για επικοινωνία. Ενώ η σχολική αυλή αποτελεί συνολικά μια μεγάλη έκταση, αυτός ο διαχωρισμός μειώνει σημαντικά τον χώρο που απομένει για το Γυμνάσιο και το Λύκειο. Επιπλέον, δημιουργεί μια αμήχανη συνθήκη, αφού γίνεται ξεκάθαρα η αποκοπή των μαθητών διαφορετικών ηλικιών, ειδικά με την χρήση συρμάτινου πλέγματος, που τοποθετείται στο διαχωριστικό τοίχιο. Το κομμάτι αυλής του Γυμνασίου-Λυκείου εξοπλίζεται με δυο μπασκέτες και με υπόστεγο γυμναστικής. Το υπόστεγο γυμναστικής, γνώρισμα της δεκαετίας του '30, βρίσκεται στον βορειοανατολικό όγκο και διαθέτει γήπεδο βόλεϊ, αποτελώντας ημιπαιθριο χώρο. Συμπληρωματικά, αυτός διαθέτει κουρτίνες που έχουν την δυνατότητα να περιορίσουν τον χώρο. Στο τμήμα αυλής του Δημοτικού υπάρχει αντίστοιχος εξοπλισμός με μπασκέτες και υπόστεγο γυμναστικής.



- |                                      |   |
|--------------------------------------|---|
| ① Είσοδος σχολικού συγκροτήματος     | ⑥ Αυλή Δημοτικού σχολείου                 |
| ② Γυμνάσιο & Λύκειο/ είσοδος         | ⑦ Υπόστεγο γυμναστικής Δημοτικού σχολείου |
| ③ Γήπεδο μπάσκετ                     |   |
| ④ Υπόστεγο γυμναστικής/ γήπεδο βόλεϊ |   |
| ⑤ Δημοτικό σχολείο                   |   |

Εικόνα 28: 4<sup>ο</sup> ΓΕΛ Θεσσαλονίκης, διάγραμμα χρήσεων

Ο σχεδιασμός του συγκεκριμένου σχολικού συγκροτήματος, δεν ευνοεί ούτε επιτρέπει με κάποιον τρόπο την αλληλεπίδραση της σχολικής ζωής με την πόλη. Ο χώρος δεν παραβιάζεται όσο οι πόρτες εισόδου του Γυμνασίου-Λυκείου παραμένουν κλειστές και αντίστοιχα δεν μπορεί κάποιος περαστικός να γνωρίζει τι συμβαίνει στο εσωτερικό της.



## 15<sup>ο</sup> Γενικό Λύκειο Θεσσαλονίκης

Το 15<sup>ο</sup> Γενικό Λύκειο, στεγάζοντας παράλληλα και το 15<sup>ο</sup> γυμνάσιο, βρίσκεται στο κέντρο της Θεσσαλονίκης, στην ίδια περιοχή εμπορικού χαρακτήρα με το 2<sup>ο</sup> Γενικό Λύκειο που έχει αναλυθεί παραπάνω. Εντοπίζονται δηλαδή, σε κοντινή απόσταση ο Ναός και ο πεζόδρομος Αγίας Σοφίας και η οδός Τσιμισκή, με τα δημοφιλή εμπορικά καταστήματα και καταστήματα εστίασης. Το σχολικό συγκρότημα περιβάλλεται από τον πεζόδρομο Αγίας Θεοδώρας βορειοανατολικά, τον πεζόδρομο Γεωργίου Σταύρου νοτιοανατολικά, με την είσοδο να βρίσκεται επί της οδού Καρόλου Ντηλ νοτιοδυτικά. Οι δύο πεζόδρομοι εκατέρωθεν του οικοπέδου έχουν λάβει παρόμοια διαμόρφωση με πλακόστρωση, δένδροφυτεύσεις και ξύλινα διαμήκη παγκάκια, φιλοξενώντας καταστήματα εστίασης. Επίσης, υπάρχουν εμπορικά καταστήματα μικρότερου βεληνεκού, σε σχέση με αυτά της οδού Τσιμισκή και του πεζόδρομου Αγίας Σοφίας, έχοντας ως αποτέλεσμα η κινητικότητα στους δύο πεζόδρομους να είναι μικρότερη, συγκριτικά με την υπόλοιπη περιοχή.

Το σχολικό συγκρότημα σχεδιάστηκε από τον αρχιτέκτονα Νίκο Μητσάκη και κατασκευάστηκε το 1933. Όπως ήδη έχει αναφερθεί, ο Νίκος Μητσάκης κατείχε ιδιαίτερα σημαντική θέση στην σχολική αρχιτεκτονική της εποχής, έχοντας σχεδιάσει κι άλλα σχολικά συγκροτήματα, ένα εκ των οποίων το συγκρότημα της Ικτίνου. Ο κτιριακός όγκος του σχολικού συγκροτήματος είναι προσανατολισμένος παράλληλα με την οδό Καρόλου Ντηλ και καταλαμβάνει περίπου το μισό οικόπεδο. Το κτίριο εκτείνεται σε όλο το μήκος της πλευράς του οικοπέδου που είναι παράλληλη στην οδό, δημιουργώντας ένα στιβαρό όριο ανάμεσα στο σχολικό περιβάλλον και την γειτονιά. Το σχολικό συγκρότημα αποτελεί ένα από τα «σχολεία του '30» και διαμορφώνεται σύμφωνα με τις αρχές του μοντέρνου κινήματος, όπως το σχολικό συγκρότημα της Ικτίνου. Παρόλα αυτά, μια βασική διαφορά ανάμεσά τους είναι η αντιμετώπιση των ορίων του σχολικού περιβάλλοντος και η σχέση τους με την πόλη. Ενώ το σχολείο της Ικτίνου προσανατολίζεται και χωροθετείται με τέτοιον τρόπο έτσι ώστε η σχολική ζωή στην αυλή να είναι φανερή στο δημόσιο και το αντίστροφο, το σχολείο της Καρόλου Ντηλ παρουσιάζει μια έντονη εσωστρέφεια.



Εικόνα 31: 15<sup>ο</sup> ΓΕΛ Θεσσαλονίκης, αεροφωτογραφία

Ογκοπλαστικά το κτίριο αποτελείται από έναν κύριο όγκο, όπου συγκεντρώνονται οι περισσότερες λειτουργίες και τρεις συμπληρωματικούς που προσκολλώνται σε αυτόν. Οι όγκοι σημειώνονται στην όψη επί της οδού Καρόλου Ντηλ, με τον ψηλότερο όγκο που κυριαρχεί, να είναι αυτός του κλιμακοστασίου. Η οδός συμπληρώνεται με πλατύ πεζοδρόμιο, με οργανωμένες δένδροφυτεύσεις. Σε αυτήν την όψη συναντάται και η κύρια είσοδος του σχολικού συγκροτήματος. Αυτή ξεκινά με σκάλα, η οποία οδηγεί στο επίπεδο της σχολικής αυλής, που είναι διαφοροποιημένο από τη στάθμη του πεζοδρομίου.

Η όψη επί της οδού Καρόλου Ντηλ απαρτίζεται από την περίφραξη, την στενή ζώνη σχολικής αυλής και τους κτιριακούς όγκους. Νοτιοδυτικά, βρίσκεται ο χαμηλός όγκος που προσκολλάται στον κύριο όγκο, διαθέτοντας συνεχές άνοιγμα που καλύπτει σχεδόν όλο το μήκος της πλευράς. Προς αποφυγή της απόλυτης διαφάνειας, χρησιμοποιείται θολωμένο υαλοστάσιο και σιδερένια κιγκλιδώματα. Στο τέλος του όγκου ξεκινά μικρό τμήμα περίφραξης με χαμηλό τοίχιο και σιδερένια κιγκλιδώματα. Μετά από αυτό το τμήμα, συναντώνται τα σκαλιά και η είσοδος του σχολικού συγκροτήματος. Η οριοθέτηση με την πόλη συνεχίζεται με την παρουσία ημιυπόγειου χώρου και τη διαμόρφωση τοιχίου το οποίο εξυπηρετεί την δεύτερη σκάλα αυτής της περιοχής, που οδηγεί στην είσοδο του κτιρίου. Ο ημιυπόγειος χώρος διαθέτει διαμήκη άνοιγμα με θολωμένα υαλοστάσια και σιδερένια κιγκλιδώματα. Επόμενο στοιχείο στα όρια του οικοπέδου αποτελεί ο όγκος του κλιμακοστασίου που σε αυτήν την όψη είναι απόλυτα συμπαγής. Μοναδική εξαίρεση αποτελεί ένα άνοιγμα στο ύψους του ημιυπόγειου. Παρόλα αυτά οι άλλες δύο πλευρές του όγκου διαθέτουν μεγάλα υαλοστάσια, προσδίδοντας διαφάνεια και επιτρέποντας την θέαση ως προς την κίνηση που λαμβάνει χώρα στο κλιμακοστάσιο. Στο βόρειο τμήμα της όψης στα όρια του οικοπέδου υπάρχει κτιριακός όγκος αντίστοιχος αυτού του που βρίσκεται νοτιοδυτικά, διαθέτοντας ίδια χαρακτηριστικά.



Εικόνα 32: 15<sup>ο</sup> ΓΕΛ Θεσσαλονίκης, φωτογραφία μετά την κατασκευή, από την οδό Καρόλου Ντηλ



Συνεχίζοντας εσωτερικά της περίφραξης, υπάρχει μια στενή ζώνη σχολικής αυλής, η οποία χρησιμοποιείται για την είσοδο στο κτίριο, ως αποτέλεσμα της μετατόπισης του κύριου κτιριακού όγκου από τα όρια του οικοπέδου. Ένα από τα κεντρικά στοιχεία αυτού του χώρου είναι η προτομή του 1<sup>ου</sup> Γυμνασιάρχη του Γ' Γυμνασίου Θηλέων Θεσσαλονίκης, Κωνσταντίνου Ν. Γκράτζιου, απέναντι από την είσοδο της περίφραξης. Δεύτερο στοιχείο αποτελεί το εξωτερικό κλιμακοστάσιο, το οποίο ξεκινά από τα όρια του οικοπέδου και φτάνει ως τον τοίχο του κύριου όγκου, ενώνοντας την στάθμη της αυλής με την στάθμη της εισόδου του κτιρίου. Η είσοδος, της οποίας προηγείται επιφάνεια- πλατύσκαλο, βρίσκεται στον όγκο του κύριου εσωτερικού κλιμακοστασίου, ο οποίος συνδέεται με το υπόλοιπο κτίριο. Τέλος, σε αυτή την όψη παρατηρούνται τα ανοίγματα του κτιρίου, τα οποία εντοπίζονται στο ημιυπόγειο, στο υπερυψωμένο ισόγειο και στον όροφο. Αυτά εκτείνονται κατά μήκος της πλευράς και υπακούν σε κανάβο, διατηρώντας τις ίδιες διαστάσεις και τον ίδιο ρυθμό στα κουφώματα. Διαφοροποίηση παρατηρείται στο ύψος των ανοιγμάτων του ημιυπόγειου, τα οποία είναι πιο κοντά από αυτά των άλλων επιπέδων.

Επόμενη σημαντική όψη αποτελεί η όψη του κτιρίου προς τη σχολική αυλή. Αυτή χαρακτηρίζεται από διαφάνεια, με μεγάλα ενιαία επαναλαμβανόμενα υαλοστάσια να εκτείνονται σε όλη της την επιφάνεια. Την αίσθηση του κανάβου ενισχύουν τα κουφώματα με τις υποδιαίρέσεις τους. Κατά τον σχεδιασμό και την κατασκευή του κτιρίου, τα ανοίγματα αυτής της όψης φαίνεται να επαναλαμβάνονται σε όλα τα επίπεδα, φτάνοντας μέχρι την χαμηλή στάθμη της σχολικής αυλής. Στην σύγχρονη εποχή, τρία από αυτά τα ανοίγματα, κεντρικά, στην στάθμη του ημιυπόγειου χώρου έχουν σφραγιστεί ως ένα ύψος, αλλοιώνοντας τον αρχικό κανάβο. Παράλληλα, στην όψη παρατηρείται η έξοδος του κτιρίου προς την σχολική αυλή. Εξωτερικό κλιμακοστάσιο στο βορειανατολικό κομμάτι της αυλής ξεκινά από στεγασμένο ημιυπαίθριο χώρο, ο οποίος προκύπτει από την τμηματική υποχώρηση του ορόφου.

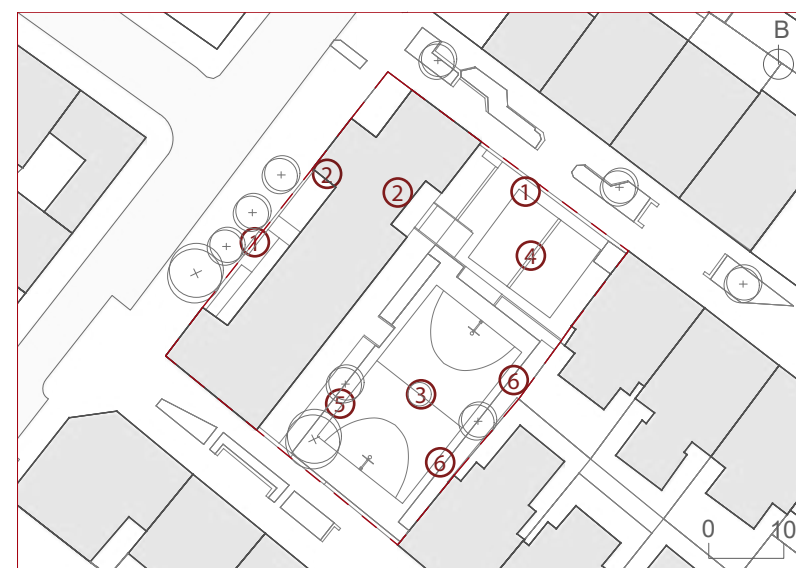


Εικόνα 33: 15<sup>ο</sup> ΓΕΛ Θεσσαλονίκης, φωτογραφία μετά την κατασκευή, από την οδό Γεωργίου Σταύρου

Οι όψεις επί των πεζοδρόμων Γεωργίου Σταύρου και Αγίας Θεοδώρας χαρακτηρίζονται από το ψηλό τοίχιο περίφραξης, το οποίο δεν αφήνει κανένα περιθώριο επικοινωνίας ανάμεσα στη πόλη και την σχολική αυλή. Επιπλέον, πάνω σε αυτό τοποθετείται σιδερένια κατασκευή περίφραξης με πλέγμα. Η όψη επί του πεζοδρόμου Αγίας Θεοδώρας διαθέτει μεταλλική διάτρητη πόρτα, η οποία χρησιμοποιείται ως δευτερεύουσα είσοδος, αποτελούμενη από τον ίδιο σιδερένιο σκελετό της περίφραξης. Η όψη επί του πεζοδρόμου Γεωργίου Σταύρου έχει άνοιγμα τύπου γκαραζόπορτας.

Η σχολική αυλή του συγκροτήματος αναπτύσσεται σε δύο επίπεδα. Το πρώτο επίπεδο καλύπτει περίπου το ένα τρίτο της έκτασης της σχολικής αυλής βορειοανατολικά και το χαμηλότερο επίπεδο, που συναντάται στην στάθμη του ημιυπόγειου, καλύπτει την υπόλοιπη επιφάνεια. Επιπλέον, στο βόρειο και βορειοανατολικό τμήμα εκτείνεται ζώνη της χαμηλότερης στάθμης. Αυτή διαχωρίζεται με την ψηλότερη με τοίχιο και σιδερένια κατασκευή με πλέγμα. Τα δύο επίπεδα επικοινωνούν μέσω σκάλας η οποία βρίσκεται στη μέση της κοινής τους πλευράς και συμπληρωματικά μέσω ράμπας.

Το πρώτο επίπεδο διαθέτει ένα γήπεδο βόλεϊ τυπικού μεγέθους με φιλέ και το δεύτερο γήπεδο μπάσκετ τυπικού μεγέθους με μπασκέτες. Παράλληλα, σε αυτό το γήπεδο έχουν προστεθεί τέρματα ποδοσφαίρου, χωρίς κάποια χάραξη. *«Τα γήπεδα χρησιμοποιούνται τις ώρες της γυμναστικής και στις κενές διδακτικές ώρες που μπορεί να προκύψουν από την απουσία κάποιου εκπαιδευτικού, από τους μαθητές του λυκείου και του γυμνασίου. Όλοι χρησιμοποιούν τα γήπεδα το ίδιο. Όμως δυστυχώς δεν διατίθεται πλέον κλειστό γυμναστήριο. Έτσι, τις βροχερές μέρες οι μαθητές παραμένουν εσωτερικά του σχολείου ή στον στεγασμένο χώρο μπροστά από την είσοδο που οδηγεί στην αυλή»* (Σαχπατζίδης 2023).



- |                                  |                |
|----------------------------------|----------------|
| ① Είσοδος σχολικού συγκροτήματος | ④ Γήπεδο βόλεϊ |
| ② Γυμνάσιο & Λύκειο/ είσοδος     | ⑤ Πράσινη ζώνη |
| ③ Γήπεδο μπάσκετ                 | ⑥ Καθίσματα    |

Εικόνα 34: 15<sup>ο</sup> ΓΕΛ Θεσσαλονίκης, διάγραμμα χρήσεων

Η αυλή, εκτός από την υψομετρική διαφορά των δύο επιπέδων δεν φέρει κάποιο διαχωριστικό στοιχείο. «Ατυπα οι μαθητές του λυκείου καταλαμβάνουν το πάνω επίπεδο, ενώ οι μαθητές του γυμνασίου το κάτω. Αυτό είναι μια πρωτοβουλία που έχουν αναπτύξει οι ίδιοι οι μαθητές» (Σαχπατζίδης 2023). Ζώνη πρασίνου εντοπίζεται νοτιοδυτικά, μετά το εξωτερικό κλιμακοστάσιο. Επίσης, φυτεύσεις μεμονωμένων δέντρων παρουσιάζονται και από την απέναντι πλευρά. «Η πράσινη ζώνη προσεγγίζεται από μαθητές τις ζεστές μέρες και συχνό φαινόμενο αποτελεί να κάθονται κοντά στο μεγάλο δέντρο στην άκρη του οικοπέδου προς τον πεζόδρομο Γεώργιου Σταύρου» (Σαχπατζίδης 2023). Στο χαμηλό επίπεδο, στην πλευρά των πολυκατοικιών, σημειώνεται διαμόρφωση με κερκίδες στα όρια του οικοπέδου. «Αυτές οι διαμορφώσεις στον χώρο της αυλής είναι μεταγενέστερες και δυστυχώς χάθηκε πράσινο για να υλοποιηθούν» (Σαχπατζίδης 2023). Αντίστοιχο μονό κάθισμα ως μέρος του τοιχίου της περιφραξης υπάρχει στο πάνω τμήμα, στην πλευρά που είναι παράλληλη στην οδό Αγίας Θεοδώρας.



Εικόνα 35: 15° ΓΕΛ Θεσσαλονίκης, διάγραμμα κίνησης μαθητών, μέρα με αίθριο καιρό

Εικόνα 36: 15° ΓΕΛ Θεσσαλονίκης, διάγραμμα κίνησης μαθητών, μέρα με βροχερό καιρό

Έχοντας περιγράψει την περίφραξη της σχολικής αυλής, με το ύψος των τοιχίων στις πλευρές των πεζοδρόμων να ξεπερνούν τα δύο μετρά, γίνεται κατανοητό ότι δεν υπάρχει κάποια αλληλεπίδραση της σχολικής ζωής με την πόλη. Η περίφραξη, με το τοιχίο και το ύψος που διαθέτει, με την προσθήκη του μεταλλικού πλέγματος είναι σχεδόν απροσπέλαστη. Έτσι, «δεν παρατηρούνται αποπήρες εισόδου στην σχολική αυλή αλλά ούτε και μαθητές να προσπαθούν να αποχωρήσουν από τον χώρο. Αυτό έχει ως αποτέλεσμα να μην παρατηρούνται βανδαλισμοί εσωτερικά του σχολικού συγκροτήματος» (Σαχπατζίδης 2023). Μοναδική «χαραμάδα» οπτικής επικοινωνίας αποτελεί η διάτρητη πόρτα προς τον πεζόδρομο Αγίας Θεοδώρας. Άλλο σημείο οπτικής επικοινωνίας πόλης- σχολικού περιβάλλοντος είναι τα ανοίγματα των πολυκατοικιών του οικοδομικού τετραγώνου που είναι στραμμένα προς το σχολικό συγκρότημα. «Δεν παρατηρείται κάποια αλληλεπίδραση μεταξύ των κατοίκων και των μαθητών. Αποτελεί μια συνηθισμένη γειτνίαση» (Σαχπατζίδης 2023).



Εικόνα 37: 15° ΓΕΛ Θεσσαλονίκης, φωτογραφία από το εσωτερικό του συγκροτήματος



### Το παράδειγμα της Νέας Υόρκης Μετατρέποντας σχολικές αυλές σε κοινοτικές παιδικές χαρές

Το πρόγραμμα “Schoolyards to Playgrounds” του Τμήματος Πάρκων και Αναψυχής της Νέας Υόρκης, αποτελεί παράδειγμα της χρήσης αυλών δημόσιων σχολείων ως δημόσιους χώρους. Πιο συγκεκριμένα, το πρόγραμμα επιχειρεί τη μετατροπή των σχολικών αυλών δημοτικών σχολείων<sup>9</sup> και σχολείων μέσης εκπαίδευσης<sup>10</sup>, σε κοινοτικές παιδικές χαρές οι οποίες προορίζονται για χρήση από το ευρύ κοινό. Οι διαμορφωμένες σχολικές αυλές απευθύνονται στη γειτονιά τις καθημερινές μετά το πέρας του σχολικού ωραρίου, τα Σαββατοκύριακα αλλά και τα μεγάλα σχολικά διαλλείματα όπως αυτά του καλοκαιριού. Κάποιες από τις διαμορφώσεις που προτείνονται είναι η δημιουργία κήπων, γηπέδων άθλησης και γηπέδων με χλοοτάπητα, η προσθήκη φυτεύσεων, υπαίθριων αιθουσών διδασκαλίας, εξοπλισμού παιχνιδιού και καθισμάτων. Αυτό το εγχείρημα στοχεύει στην ισότιμη πρόσβαση των κατοίκων της Νέας Υόρκης σε πάρκα, περπατώντας, με το μέγιστο χρόνο προσέλευσης να είναι τα δέκα λεπτά. Το πρόγραμμα αποτελεί μέρος του σχεδίου βιωσιμότητας του πρώην δημάρχου Michael R. Bloomberg<sup>11</sup> και εκτιμάται ότι θα ολοκληρωθεί μέχρι το 2030.

Όπως καταγράφεται στην αναφορά “Best Practice: Converting Schoolyards to Community Playgrounds”, στην αρχή του προγράμματος βιωσιμότητας το 2007, η Νέα Υόρκη καταμετρούσε λιγότερη έκταση στρεμμάτων πρασίνου σε αναλογία ανά άτομο, σχεδόν από κάθε άλλη πόλη. Κατά το 2013, που δημοσιεύτηκε η συγκεκριμένη αναφορά, η αναλογία πρότυπο για την έκταση των πάρκων την πόλης ανά κατοίκους, ήταν 1,5 στρέμμα για χίλιους κατοίκους. Παράλληλα, για τις παιδικές χαρές η αναλογία ήταν 1.250 παιδιά ανά παιδική χαρά. Τα δεδομένα του 2007 παρουσίασαν ότι τα παιδιά σε 97 από τις 188 γειτονίες της πόλης, ξεπερνούσαν την αναλογία στις παιδικές χαρές. Επιπλέον, η έρευνα προσθέτει την παράμετρο της αύξησης του πληθυσμού που προβλέπεται στη πόλη μέχρι το 2030. Τονίζεται ότι αυτή η αύξηση θα έχει ως αποτέλεσμα την επιδείνωση της αναλογίας κατοίκων/στρεμμάτων σε πάρκα για περίπου 50 γειτονίες. Ταυτόχρονα παρατηρείται ότι 2,5 εκατομμύρια κάτοικοι της Νέας Υόρκης, απέχουν περισσότερο από δέκα λεπτά περπατήματος από κάποιο πάρκο. Μέσω αυτών των αριθμών, το ενδιαφέρον των αρμόδιων φορέων στράφηκε προς τις σχολικές αυλές ως ανοιχτούς χώρους οι οποίοι δεν έχουν αξιοποιηθεί στο έπακρο.

Αυτό προκύπτει καθώς οι χώροι μένουν εκτός λειτουργίας τις περισσότερες ώρες της μέρας, τα σαββατοκύριακα και τα καλοκαίρια. Επιπλέον, αυτοί μέχρι πρότινος απευθύνονταν αποκλειστικά στην σχολική κοινότητα, χωρίς να περιλαμβάνουν περισσότερες κοινωνικές ομάδες, οι οποίες θα μπορούσαν να δραστηριοποιηθούν στον χώρο τις ώρες μη λειτουργίας της εκπαιδευτικής διαδικασίας.

Σημαντικό επιχείρημα υπέρ αυτού του σχεδίου στάθηκαν τα πλεονέκτημα που θα αποφέρουν οι ενεργητικοί και παθητικοί υπαίθριοι χώροι σε γειτονίες όπου παρατηρείται έλλειψη αντίστοιχων διαμορφώσεων. Τα πλεονεκτήματα, αφορούν τη δημόσια υγεία, το περιβάλλον και τις κοινωνικές σχέσεις. Ξεκινώντας με τον τομέα της δημόσιας υγείας, υποστηρίζεται πως αυτή η μετατροπή θα συμβάλει στη βελτίωση της ποιότητας του αέρα. Στον τομέα του περιβάλλοντος επισημαίνεται η καλύτερη συλλογή των όμβριων υδάτων μέσω της αύξησης των διαπερατών επιφανειών, η μείωση του φαινομένου της αστικής θερμικής νησίδας<sup>12</sup>, η μείωση της ηχορύπανσης και η περιβαλλοντική εκπαίδευση που μπορεί να πραγματοποιηθεί μέσω κήπων και υπαίθριων αιθουσών διδασκαλίας. Σχετικά με τις κοινωνικές σχέσεις τα πλεονεκτήματα που αναφέρονται είναι η δημιουργία δημόσιων χώρων όπου μπορεί να συγκεντρώνεται η κοινότητα αλλά και η διαδικασία του συμμετοχικού σχεδιασμού αυτών των χώρων που παρουσιάζεται παρακάτω.

Η διαδικασία επιλογής των τοποθεσιών ξεκίνησε πριν την έναρξη του προγράμματος με την επιλογή 290 σχολικών αυλών μέσω συστήματος γεωγραφικών πληροφοριών (GIS), το οποίο είναι μια διαδικασία χαρτογράφησης που καθιστά εφικτό τον εντοπισμό περιοχών οι οποίες απέχουν περισσότερο από δέκα λεπτά περπατήματος από κάποιο πάρκο και περιοχές με υψηλή αναλογία παιδιών προς χώρους παιχνιδιού. Στη συνέχεια, πραγματοποιήθηκε αξιολόγηση των περιοχών με τη βοήθεια αεροφωτογραφιών ή επιτόπιων επισκέψεων, κατατάσσοντας τις περιοχές σε τρεις κατηγορίες. Η πρώτη κατηγορία περιλαμβάνει σχολικές αυλές οι οποίες μπορούν να ανοίξουν προς την γειτονιά αμέσως, χωρίς να χρειάζονται βελτιώσεις. Η δεύτερη κατηγορία αφορά χώρους που χρειάζονται καινούργιο εξοπλισμό. Η περιγραφή που δίνεται για τον εξοπλισμό αναφέρει την γενική συντήρηση του οδοστρώματος, την αναβάθμιση ή την προσθήκη αθλητικού εξοπλισμού, την εγκατάσταση εξοπλισμού γυμναστικής ή/και παιδικής χαράς, την φύτευση δέντρων στον δρόμο και γενικά τη διαμόρφωση του περιβάλλοντα χώρου. Στην τρίτη κατηγορία βρίσκονται χώροι που χρειάζονται τις βελτιώσεις της δεύτερης κατηγορίας και συμπληρωτικά ανακατασκευή σημείων με καταστροφές στην ασφαλτο, νέες περιφράξεις και βελτιώσεις που αφορούν κανόνες ασφαλείας.

9. Αντίστοιχο με το ελληνικό δημοτικό σχολείο. Στο εκπαιδευτικό σύστημα της Νέας Υόρκης απευθύνεται σε παιδιά ηλικίας 6-12 ετών.

10. Αντίστοιχο με το ελληνικό γυμνάσιο. Στο εκπαιδευτικό σύστημα της Νέας Υόρκης το σχολείο μέσης εκπαίδευσης απευθύνεται σε παιδιά ηλικίας 12-14 ετών.

11. Είναι Αμερικανός πολιτικός, επιχειρηματίας, συγγραφέας και διετέλεσε ως Δήμαρχος Νέας Υόρκης για τρεις θητείες από το 2002 έως το 2013.

12. Είναι ένα φαινόμενο κατά το οποίο σημειώνεται αυξημένη θερμοκρασία στο κέντρο μιας πόλης σε σχέση με αυτή των προαστίων και της αγροτικής περιοχής που την περιβάλλει.

Οι χώροι της πρώτης κατηγορίας, αφού τηρούσαν τις προδιαγραφές για το άνοιγμα της σχολικής αυλής στη γειτονιά, άνοιξαν τις πύλες τους το 2007. Οι χώροι των άλλων δύο κατηγοριών έλαβαν χρηματοδότηση από την πόλη με την πραγματοποίηση του προγράμματος να τίθεται υπό το Τμήμα Πάρκων της πόλης, το Τμήμα Εκπαίδευσης και τη μη κερδοσκοπική οργάνωση “Trust for Public Land”.<sup>13</sup> Εμπλοκή και καθοδήγηση στην διαδικασία έχει το Γραφείο Μακροπροθέσμου Σχεδιασμού και Βιωσιμότητας του πρώην Δημάρχου. Επιπροσθέτως, η αναφορά καθιστά σαφές ότι οι παιδικές χαρές που προκύπτουν από τις σχολικές αυλές εξακολουθούν να ανήκουν στο Τμήμα Εκπαίδευσης και συντηρούνται από τους σχολικούς επιστάτες.

Η αναφορά περιλαμβάνει πληροφορίες για τον ρόλο των συνεργατών του προγράμματος και πως αυτό καταλήγει στη διαδικασία του σχεδιασμού – μετατροπής των σχολικών αυλών. Ενδιαφέρον παρουσιάζει η προσέγγιση του οργανισμού “Trust for Public Land” ο οποίος είναι υπεύθυνος για 123 τοποθεσίες. Η μέθοδος που χρησιμοποιείται από τον οργανισμό είναι αυτή του συμμετοχικού σχεδιασμού. Στην αρχή των ανακαινίσεων των σχολικών αυλών, ο οργανισμός καλεί την συμμετοχή της διοίκησης του κάθε σχολείου, των παιδιών, των γονιών και άλλων ομάδων της κοινότητας. Αναφέρεται πως καλούνται τρεις συναντήσεις, κατά τις οποίες η κοινότητα και το σχολείο συναποφασίζουν για τον σχεδιασμό της σχολικής αυλής. Παράλληλα, ο οργανισμός πραγματοποιεί εργαστήρια για τους επιστάτες σχετικά με την συντήρηση των σχολικών αυλών και τους διευθυντές για τον συντονισμό της διαχείρισης των χώρων που έχουν ολοκληρωθεί.

Περιγράφοντας την διαδικασία υλοποίησης, όπως αυτή αναγράφεται στην αναφορά πρώτο βήμα αποτελεί ο σχεδιασμός, διαρκώντας 4-6 μήνες. Πραγματοποιούνται οι συναντήσεις συμμετοχικού σχεδιασμού όπως αναφέρονται παραπάνω, με τα αποτελέσματα να παρουσιάζονται σε κάποια οργανωμένη σχολική εκδήλωση. Έπειτα, η ομάδα αρχιτεκτονικής τοπίου αναλαμβάνει το σχέδιο που παράχθηκε από τις παραπάνω συναντήσεις και το μεταφέρει σε επίσημα σχέδια, διασφαλίζοντας ότι αυτά ανταποκρίνονται στην πραγματικότητα, στις συνθήκες άνεσης και στις οικονομικές παραμέτρους. Η επόμενη διαδικασία είναι αυτή της προσφοράς και της ανάθεσης της κατασκευής, η οποία διαρκεί 6-8 μήνες. Σημαντική αποτελεί η συνεργασία των υπεύθυνων κατασκευής και της διοίκησης των σχολείων, προκειμένου να διασφαλίσουν την ομαλή λειτουργία των σχολείων και την ασφάλεια των μαθητών κατά την διάρκεια των εργασιών. Κατά την ολοκλήρωση του έργου η διοίκηση, ο επιστάτης, και εκπρόσωπος γονέων ενημερώνονται για την συντήρηση του χώρου και για δραστηριότητες όπως η κηπουρική.

---

13. Πρόκειται για μη κερδοσκοπικό οργανισμό, με δραστηριότητα στις Ηνωμένες Πολιτείες Αμερικής, που έχει ως στόχο την σύνδεση όλων των ατόμων με τα οφέλη της υπαίθρου. Ο οργανισμός ιδρύθηκε το 1972 και μέχρι σήμερα, σε συνεργασία με κοινότητες, δημιουργεί πάρκα και προστατεύει τους δημόσιους χώρους.

## before & after



Εικόνα 38: Σχολική αυλή πριν τη μετατροπή “Schoolyards to Playgrounds”, Νέα Υόρκη



Εικόνα 39: Σχολική αυλή μετά τη μετατροπή “Schoolyards to Playgrounds”, Νέα Υόρκη



Μέχρι το 2013, το άνοιγμα 229 σχολικών αυλών προς τη πόλη, αναφέρεται πως είχε δραματικά αποτελέσματα στις περιοχές όπου το σχέδιο βρήκε εφαρμογή. Τονίζεται πως η προηγούμενη δυσάρεστη κατάσταση, των ασφαλτοστρωμένων οικοπέδων, έχει αντικατασταθεί με άνετες συνθήκες, οι οποίες ανταποκρίνονται στις ανάγκες που εκφράστηκαν από κάθε κοινότητα. Καταγράφονται κάποια κοινά στοιχεία τα οποία αποτελούνται από φυτεύσεις δέντρων, κήπους, ζωγραφισμένα γήπεδα παιχνιδιών και γήπεδα με συνθετικό χλοοτάπητα, καθίσματα, κιόσκια και εξοπλισμό παιχνιδιού. Παρότι προέκυψαν αλλαγές στο κεφάλαιο που είχε προβλεφθεί να διατεθεί σε κάθε σχολείο, μέχρι το 2013 κατάφεραν να ανοίξουν 239 σχολικές αυλές. Το 2007 είχαν εντοπιστεί 97 γειτονιές οι οποίες είχαν ανεπαρκή χωρητικότητα σε παιδικές χαρές και πάρκα, ξεπερνώντας την απόσταση των δέκα λεπτών περπατήματος, μη ακολουθώντας τα πρότυπα που έχει θέσει η πόλη. Σε μία μέτρηση του 2011, αφού είχαν μετατραπεί ήδη αρκετές σχολικές αυλές, αυτός ο αριθμός μειώθηκε στις 48 γειτονιές.

Παρακολουθώντας το αντίκτυπο που έχει το πρόγραμμα στην πόλη, η αναφορά παραθέτει στοιχεία τα οποία συλλέχθηκαν τον Αύγουστο του 2010 από μελέτη του Τμήματος Πάρκων. Η μελέτη επικεντρώθηκε στην παρατήρηση της χρήσης 24 υπαίθριων χώρων, πραγματοποιώντας επισκέψεις στους χώρους μία καθημερινή και μία μέρα μέσα στο Σαββατοκύριακο απογευματινές ώρες. Αναφέρεται πως κατά μέσο όρο ο αριθμός επισκεπτών ανά παιδική χαρά ανέρχεται στους 15, εκ των οποίων το 63% αποτελείται από άτομα κάτω των 20 ετών. Το 75% των επισκεπτών κατέφθασαν στο σημείο πεζοί και το 69% δήλωσε πως χρησιμοποιεί την παιδική χαρά ως τόπο άσκησης. Ένας ακόμη τρόπος μέτρησης της χρήσης των αυλών από το Υπουργείο Παιδείας καταγράφεται πως είναι η έρευνα των δαπανών συντήρησης που υποβάλουν οι φροντιστές των χώρων, κατατάσσοντας τον βαθμό χρήσης τους σε κατηγορίες, ανάλογα των κονδυλίων που απορροφούν. Επιπλέον, η επιτυχία των σχολικών αυλών επικυρώνεται από τις θετικές κριτικές που μεταφέρονται στους αρμόδιους φορείς από τους διευθυντές των σχολείων, τους μαθητές, τους επιστάτες και τα μέλη της γειτονιάς. Αρνητική κριτική μεταφέρεται από τους γείτονες όταν οι αυλές μένουν ανοιχτές αργότερα του προβλεπόμενου κλεισίματος και όταν παρουσιάζονται παραβατικές συμπεριφορές, απόρριψη σκουπιδιών και βανδαλισμοί. Μέτρα αντιμετώπισης αυτών των προβλημάτων λαμβάνονται σε συνεργασία με άλλες υπηρεσίες της πόλης της Νέας Υόρκης και αλλαγή του ωραρίου λειτουργίας όπου κρίνεται απαραίτητο. Ένα δείγμα θετικών κριτικών που αναγράφεται στην αναφορά, αποτελεί η μαρτυρία ενός βοηθού διευθυντή και ενός μαθητή. *«Η νέα μας παιδική χαρά ήταν ένας θαυμάσιος πόρος τόσο για το σχολείο μας όσο και για την ευρύτερη κοινότητα. Άτομα όλων των ηλικιών έχουν τη δυνατότητα να απολαύσουν τον χώρο. Από την ημερία του "Victory Garden" όπου οι ηλικιωμένοι γείτονες εξασκούνται στο "Tai Chi" μέχρι τις μεγάλες επιφάνειες που επιτρέπουν στους νέους μας να κινούνται με ασφάλεια και ελευθερία, η παιδική χαρά έχει γίνει μια όαση για την κοινότητα».*

- Kerri Moser, Βοηθός διευθυντή, PS 254, Brooklyn

*«Ένωσα χαρά και ενθουσιασμό που σχεδίασα τη δική μου παιδική χαρά, επειδή μου αρέσει να σχεδιάζω πράγματα και τώρα ο σχεδιασμός μου θα βοηθήσει να σχεδιαστεί μια παιδική χαρά. Συνέβαλα με το παγκάκι του φιδιού στη νέα παιδική χαρά. Έμαθα ότι πρώτα πρέπει να σχεδιάσεις την παιδική χαρά πριν την κατασκευάσεις. Πρέπει να σας αρέσει αυτό που σχεδιάζετε και να δημιουργήσετε ένα πρόχειρο σχέδιο πριν φτιάξετε ένα τελικό σχέδιο. Νομίζω ότι στην κοινότητά μου θα αρέσει να έχει τη δική της παιδική χαρά για να παίζει. Νομίζω ότι θα τους αρέσει επειδή τώρα θα έχουν ένα μέρος για να παίξουν μετά από μια μακρά σχολική εβδομάδα. Νομίζω ότι θα τους αρέσει να παίζουν στην παιδική χαρά».*

- Μαθητής της 3ης τάξης, PS 69, Queens

## before & after



Εικόνα 40: Σχολική αυλή πριν τη μετατροπή "Schoolyards to Playgrounds", Νέα Υόρκη



Εικόνα 41: Σχολική αυλή μετά τη μετατροπή "Schoolyards to Playgrounds", Νέα Υόρκη

Εκτός από τις καλές κριτικές, το κείμενο μεταφέρει προβληματισμούς που προέκυψαν από την κοινότητα κατά την παρουσίαση του προγράμματος και της σημαντικής αλλαγής που αυτό θα επέφερε στο σχολικό περιβάλλον. Το άνοιγμα των σχολικών αυλών, στη διάθεση της γειτονιάς, δημιούργησε ανησυχίες στη διοίκηση του σχολείου και τους κατοίκους οι οποίες εκφράστηκαν στις αρχικές συναντήσεις των επιλεγμένων σχολείων. Οι πιο συχνές ανησυχίες αφορούσαν τα ενδεχόμενα αυξημένου θορύβου, βανδαλισμού, μείωσης θέσεων στάθμευσης αλλά και την προσέλκυση ατόμων που δεν ανήκουν στην γειτονιά. Επιπροσθέτως, σε ορισμένες γειτονιές τόνισαν ότι ο χώρος του σχολείου αποτελεί μέρος όπου επιλέγεται από παραβατικά άτομα τις βραδινές ώρες. Για την αντιμετώπιση των παραπάνω ανησυχιών και των σοβαρών προβλημάτων, συνεργάστηκαν υπηρεσίες όπως η αστυνομία και η πυροσβεστική.

Ταυτόχρονα, πολλοί προβληματισμοί κατάφεραν να επικοινωνηθούν στις συναντήσεις του συμμετοχικού σχεδιασμού και να αντιμετωπιστούν μέσω του σχεδιασμού. Ένα παράδειγμα αποτελεί η αύξηση ύψους των περιφράξεων των σχολικών αυλών, λόγω της παραβίασής τους όταν αυτές ήταν κλειστές. Μετά την ολοκλήρωση του σχεδιασμού των σχολικών αυλών, πραγματοποιούνταν συναντήσεις κατά τις οποίες γινόταν παρουσίαση των σχεδίων, εξασφαλίζοντας ότι οι χώροι θα τηρούν κανόνες ασφαλείας, καθησυχάζοντας τις ανησυχίες των κατοίκων και παρέχοντας διάφορους τύπους αναψυχής και σωματικής δραστηριότητας.

Σημαντική αποτελεί η δήλωση της μη-κερδοσκοπικής οργάνωσης “Trust for Public Land” συνεργάτη του προγράμματος. Αυτή υπογραμμίζει πως οι αρνητικές συμπεριφορές που συχνά παρατηρούνταν στους στείρους και μη οργανωμένους χώρους μειώθηκαν σε τεράστιο βαθμό μετά την μετατροπή τους.

Τέλος, τονίζεται η σημασία της επιλογής των σχολικών αυλών ως χώρους που υποδέχθηκαν αυτή την τροποποίηση, με την προσθήκη άλλων χρήσεων, έχοντας παράλληλα ως αποτέλεσμα την αναβάθμιση των ίδιων των σχολικών περιβαλλόντων. Προβάλλεται η εναρμόνιση της επιλογής των συγκεκριμένων χώρων με την λογική της αξιοποίησης της υπάρχουσας γης στο έπακρο. Αυτές μετά την μετατροπή τους αξιοποιούνται πλήρως, χωρίς να αφήνουν ένα άγονο αστικό κενό τις ώρες μη-σχολικής λειτουργίας, προσφέροντας στην κοινότητα, ωφελώντας παράλληλα το σχολικό περιβάλλον και την εκπαιδευτική διαδικασία.



Εικόνα 42: Σχολική αυλή μετά τη μετατροπή “Schoolyards to Playgrounds”, Νέα Υόρκη



## Συμπεράσματα

Συμπερασματικά, η αντιμετώπιση των σχολικών αυλών δημοσίων σχολείων ως δημόσιους χώρους με το άνοιγμά τους προς την γειτονιά, με το πέρας της εκπαιδευτικής διαδικασίας, μπορεί να ωφελήσει το σχολικό περιβάλλον, την εκπαιδευτική διαδικασία, την γειτονιά και τις σχέσεις αλληλεπίδρασής τους. Με τις κατάλληλες διαμορφώσεις και σχεδιαστικές αποφάσεις, σε συνεργασία με τη γειτονιά, το σχολείο και άλλες υπηρεσίες της πόλης, αυτοί οι χώροι μπορούν να ενταχθούν πιο ενεργά στον αστικό ιστό, αξιοποιώντας πλήρως τις δυνατότητές τους.

Το κέντρο της πόλης της Θεσσαλονίκης, παρουσιάζει έλλειψη οργανωμένων υπαίθριων δημόσιων χώρων, όπου μπορούν να προβλεφθούν εκπαιδευτικές, κοινωνικές, αθλητικές και ψυχαγωγικές δράσεις. Συνήθως εικόνα αποτελούν παιδικές χαρές με παιχνίδια που απευθύνονται σε νήπια ή πάρκα με φυτεύσεις, γκαζόν και ελάχιστο εξοπλισμό ο οποίος περιορίζεται σε καθίσματα, τα οποία δεν ευνοούν απαραίτητα την κοινωνικοποίηση αλλά τη σύντομη στάση. Επιπλέον, ζήτημα αποτελεί κατά πόσο οι υπάρχοντες χώροι είναι ικανοί να εξυπηρετήσουν ποσοτικά τους κατοίκους του κέντρου της πόλης και πόσο εύκολη είναι η προσέγγισή τους από όλους. Για παράδειγμα, τα πάρκα αναψυχής της Νέας Παραλίας Θεσσαλονίκης<sup>14</sup>, απέχουν περισσότερο από δεκαπέντε λεπτά πεζής διαδρομής από μεγάλο μέρος πληθυσμού του κέντρου. Ταυτόχρονα, παρατηρείται έλλειψη αντίστοιχων εγκαταστάσεων σε άλλα σημεία. Ωστόσο, αν κοιτάξει κανείς τον χάρτη της πόλης, δεν θα εντοπίσει πολλά αστικά κενά, τα οποία πληρούν προϋποθέσεις για μια τέτοια τροποποίηση.

Εκτός από τα παραπάνω, η επιλογή των σχολικών αυλών ως τέτοιων χώρων, ευνοεί ταυτόχρονα την σχολική κοινότητα, καθώς οι αναβαθμίσεις που θα χρειαστεί να γίνουν, προκειμένου οι χώροι να διατεθούν ως ποιοτικοί υπαίθριοι χώροι στο κοινωνικό σύνολο, θα είναι προς εκμετάλλευση του σχολείου και των μαθητών επιπλέον ώρες, τις ώρες λειτουργίας του σχολείου.

14. Τα νέα πάρκα της παραλίας είναι: ο Κήπος των Γλυπτών, ο Κήπος της Μεσογείου, ο Κήπος του Φωκά, ο Κήπος των Εποχών, ο Κήπος της Άμμου, ο Κήπος του Απογευματινού Ήλιου και ο Κήπος του Αλέξανδρου

Ένα από τα κύρια ζητήματα στις σχολικές αυλές, τα οποία καταγράφηκαν μέσω συνεντεύξεων με τις διευθύνσεις των ενδεικτικών σχολείων του κέντρου της πόλης αποτελεί το πρόβλημα της σκίασης και του δροσισμού κατά τους καλοκαιρινούς μήνες. Εκτός από την έλλειψη πράσινων χώρων στις σχολικές αυλές που δυσχεραίνουν τις ώρες γυμναστικής και τις ώρες διαλλειμάτων των μαθητών, αντίστοιχο πρόβλημα δημιουργείται μέσω της εκτεταμένης χρήσης υλικών με την ιδιότητα αποθήκευσης θερμότητας. Στην ερώτηση πως θα μπορούσε να περιγράψει μια ιδανική σχολική αυλή η διευθύντρια του 2<sup>ου</sup> Γενικού Λυκείου Θεσσαλονίκης απάντησε *«Με πολλές φυτεύσεις δέντρων, παρτέρια λουλουδιών και κήπων. Αυτά μπορούν να εξασφαλίσουν καλύτερες συνθήκες στην σχολική αυλή και να φέρουν τα παιδιά πιο κοντά στη φύση. Επιπλέον, μπορούν να εμπλουτίσουν τις γνώσεις τους μαθαίνοντας για την διαδικασία της φροντίδας τους»*. Παράλληλα, η παρουσία φυτεύσεων συμβάλει σημαντικά στη μείωση του θορύβου της πόλης. Ιδιαίτερο πρόβλημα με τον θόρυβο αναφέρεται από τον διευθυντή του 15<sup>ου</sup> Γενικού Λυκείου Θεσσαλονίκης, με τους μαθητές να εκφράζουν παράπονα, ειδικά την περίοδο των εξετάσεων.

Επόμενη κατηγορία που θα μπορούσε να λάβει σημαντικές βελτιώσεις αποτελεί αυτή του αθλητισμού στο σχολικό περιβάλλον. Στις τέσσερις ενδεικτικές περιπτώσεις που παρουσιάζονται στην παρούσα εργασία, οι εγκαταστάσεις αθλητισμού περιορίζονται στην χάραξη γηπέδων με χρώμα και άλλα στοιχεία όπως μπασκέτες, τέρματα ποδοσφαίρου και φιλέ βόλει. Η χρήση άλλων υλικών στο έδαφος ενδεχομένως θα ήταν πιο φιλική και θα παρείχε περισσότερη άνεση απέναντι στο σώμα των παιδιών. Ο εξοπλισμός χαρακτηρίστηκε ελλιπής σε όλες τις περιπτώσεις. Μάλιστα, η διευθύντρια του 1<sup>ου</sup> Γενικού Λυκείου Θεσσαλονίκης τόνισε πως *«Ένας λόγος που οι μαθητές δεν δείχνουν ιδιαίτερο ενδιαφέρον προς την σχολική αυλή στον ελεύθερο χρόνο τους είναι η έλλειψη εξοπλισμού. Ορισμένοι μπορούν να καταφύγουν σε λύσεις που είναι καλύτερα οργανωμένες στη Νέα Παραλία. Αντίστοιχα, όταν διοργανώνονται δράσεις στο σχολείο όπως είναι τα εορταστικά bazaar η αυλή δεν αξιοποιείται με κάποιον τρόπο»*.

Στην ερώτηση αν ο χώρος της σχολικής αυλής, μπορεί να λειτουργήσει ανεξάρτητα από το σχολικό κτίριο, ως υπαίθριος δημόσιος χώρος προέκυψαν προβληματισμοί. Οι ανησυχίες εστιάζουν στο ενδεχόμενο παραβατικών συμπεριφορών στο σχολικό περιβάλλον κατά το άνοιγμα της αυλής, βανδαλισμούς στο σχολικό συγκρότημα ζημιώνοντας την υπόλοιπη γειτονιά αλλά και την εκπαιδευτική διαδικασία τα πρωινά. Ο διευθυντής του 15<sup>ου</sup> Γενικού Λυκείου Θεσσαλονίκης τονίζει την ανησυχία του σχετικά με την προσέλκυση ατόμων με αρνητική συμπεριφορά *«Τα μπαρ που βρίσκονται στη γειτονιά με την κατανάλωση αλκοόλ που συμβαίνει σε αυτά, μπορεί να οδηγήσουν σε αθέμιτες καταστάσεις για το σχολείο και τους μαθητές»*. Παράλληλα, άλλοι προβληματισμοί, που αντιμετωπίζονται πιο εύκολα από τα σοβαρά θέματα ασφαλείας, καταδεικνύουν το ζήτημα της καθαριότητας. Η διεύθυνση των σχολείων θεωρεί απαραίτητο για την ομαλή λειτουργία του σχολείου, να προβλεφθεί κατάλληλο σχέδιο συντήρησης και καθαριότητας του χώρου, έτσι ώστε να τον παραλαμβάνουν σε άριστη κατάσταση κάθε πρωί. Επίσης, όλοι οι συνεντευξιζόμενοι υπογράμμισαν την σημασία παρουσίας φύλακα προκειμένου να ελέγχεται και επιβλέπεται η χρήση της αυλής όσο αυτή παραμένει ανοιχτή για το ευρύ κοινό.

Εκτός από τις ανησυχίες που καταγράφηκαν, υπήρξαν θετικές αντιδράσεις σχετικά με την αναβάθμιση των προαύλιων χώρων και ως γενικό συμπέρασμα θεωρούν πως κάτι τέτοιο θα συνέβαλε θετικά στην εκπαιδευτική διαδικασία. Στην ερώτηση εάν η αλληλεπίδραση του σχολικού περιβάλλοντος με την πόλη και η αίσθηση της κοινότητας σε αυτούς τους χώρους μπορεί να έχει θετικά αποτελέσματα στην ανάπτυξη των μαθητών του Λυκείου, οι απαντήσεις ήταν θετικές. *«Κάτι τέτοιο σίγουρα θα είχε θετικά αποτελέσματα σε θεωρητικό επίπεδο, αλλά χρειάζεται η κατάλληλη οργάνωση και μέριμνα από τον δήμο προκειμένου να αποφευχθούν αρνητικές καταστάσεις»*, όπως δηλώνει ο διευθυντής του 15<sup>ου</sup> Γενικού Λυκείου Θεσσαλονίκης. Διευρύνοντας την έννοια του ανοίγματος προς την πόλη, η διευθύντρια του 2<sup>ου</sup> Γενικού Λυκείου Θεσσαλονίκης αναφέρει πως *«Θα μπορούσαν να οργανωθούν πολιτιστικές και εκπαιδευτικές δράσεις τις απογευματινές ώρες αξιοποιώντας κι άλλους χώρους του σχολικού συγκροτήματος, όπως είναι η βιβλιοθήκη και το θέατρο. Μια τέτοια κίνηση, εκτός από τα πλεονεκτήματα που θα αποφέρει στα άτομα που θα παραβρίσκονται στις δράσεις, μπορεί να αποτελέσει αφορμή για να επισκευαστούν μικρές βλάβες στο εσωτερικό του σχολείου και γενικότερα να βελτιωθεί η όλη εικόνα του»*.

Έχοντας αναλύσει στο 2<sup>ο</sup> κεφάλαιο τέσσερα σχολικά συγκροτήματα της Θεσσαλονίκης, μπορούν να φανούν κοινά στοιχεία αλλά και στοιχεία διαφοροποίησής τους, παράγοντας διαφορετικές συνθήκες στον αστικό ιστό. Η επιλογή τους βασίζεται στο γεγονός ότι βρίσκονται στο κέντρο της πόλης και ότι λόγω των διαφορών στην τυπολογία τους, που διαμορφώνει διαφορετικά όρια προς την πόλη, μπορούν να αποτελέσουν ένα αντιπροσωπευτικό δείγμα διατάξεων σχολικών αυλών.

Υπενθυμίζοντας τα στοιχεία που παρατέθηκαν στο 2<sup>ο</sup> κεφάλαιο, το 1<sup>ο</sup> Γενικό Λύκειο Θεσσαλονίκης βρίσκεται στο κέντρο του οικοπέδου με την αυλή να περιβάλλει το κτίριο, με διάτρητη περίφραξη επιτρέποντας την οπτική επαφή με την πόλη από τις τέσσερις πλευρές του οικοπέδου. Επιπλέον, η πρόσβαση στο οικοπέδο να μπορεί να πραγματοποιηθεί χωρίς υψομετρική διαφορά από δύο πλευρές.

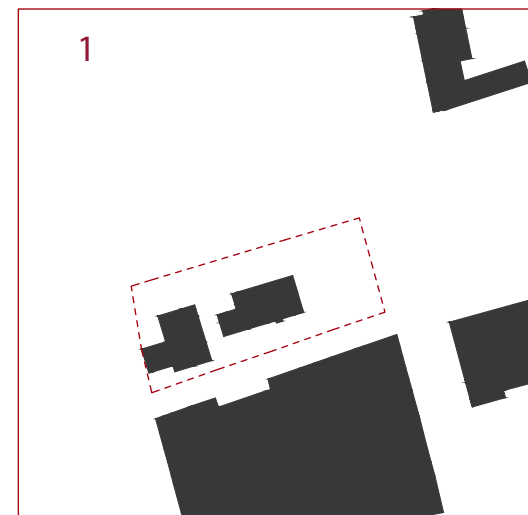
Το 2<sup>ο</sup> Γενικό Λύκειο Θεσσαλονίκης αποτελεί μέρος συγκροτήματος το οποίο έχει διάταξη σε σχήμα «Π» με την αυλή να βρίσκεται προς την πλευρά πεζοδρόμου, διαθέτοντας διάτρητη περίφραξη, επιτρέποντας την οπτική επαφή. Η πρόσβαση μπορεί να πραγματοποιηθεί από μια πλευρά του οικοπέδου.

Το 4<sup>ο</sup> Γενικό Λύκειο Θεσσαλονίκης, αποτελεί μέρος σχολικού συγκροτήματος, το οποίο είναι τελείως περικλειστο με την σχολική αυλή να βρίσκεται στη μέση του οικοπέδου. Δεν υπάρχει κάποια άμεση σύνδεση με την πόλη ούτε οπτική επαφή.

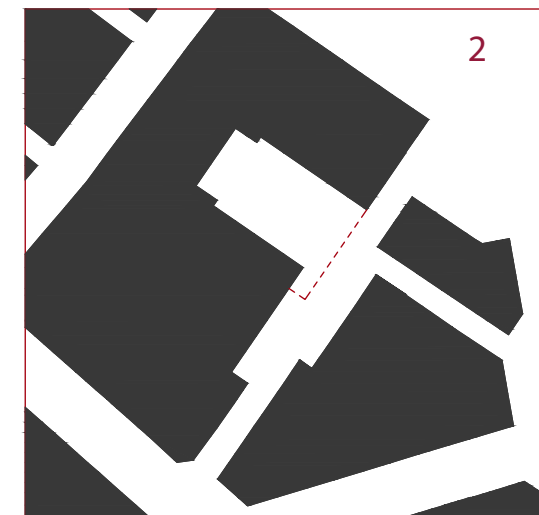
Το 15<sup>ο</sup> Γενικό Λύκειο Θεσσαλονίκης χωροθετεί το κτίριο εξωτερικά του οικοδομικού τετραγώνου, λειτουργώντας ως όριο με την πόλη. Η αυλή βρίσκεται εσωτερικά του οικοδομικού τετραγώνου με την περίφραξή της να είναι τελείως συμπαγής. Εκτός από την οδό Καρόλου Ντηλ, όπου πραγματοποιείται η είσοδος στο κτίριο, επικοινωνία με την πόλη μπορεί να εξασφαλίσει η πλευρά προς τον πεζόδρομο Αγίας Θεοδώρας, με την προϋπόθεση αλλαγής της περίφραξης. Κάτι τέτοιο κρίνεται απαραίτητο, τουλάχιστον από μία πλευρά, καθώς μπορεί να εξασφαλίσει περισσότερα μέτρα ασφαλείας.

## Διαγράμματα δημόσιου - ιδιωτικού χώρου

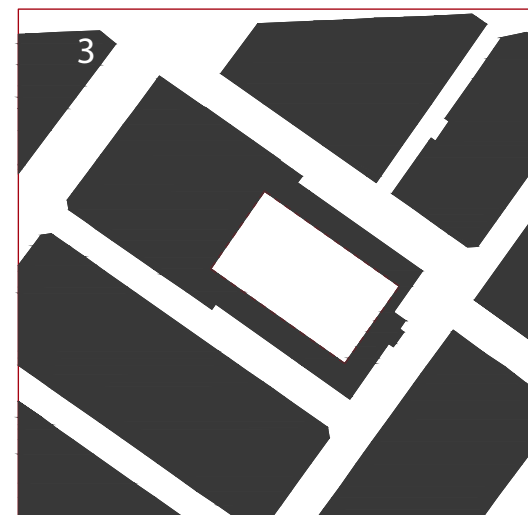
- ιδιωτικό
- δημόσιο + σχολική αυλή



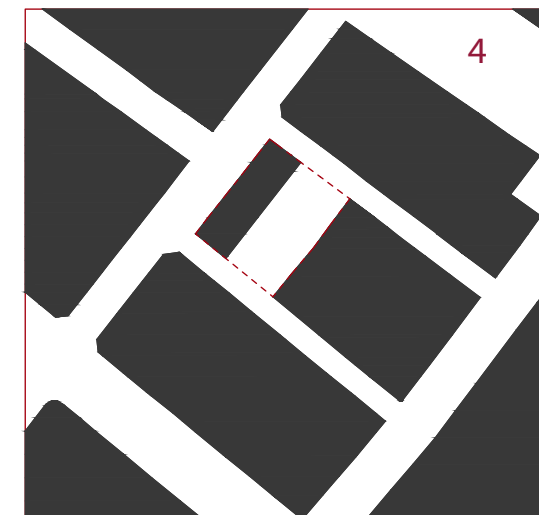
Εικόνα 43: 1<sup>ο</sup> ΓΕΛ Θεσσαλονίκης/ τύπος αυλής 1



Εικόνα 44: 2<sup>ο</sup> ΓΕΛ Θεσσαλονίκης/ τύπος αυλής 2



Εικόνα 45: 4<sup>ο</sup> ΓΕΛ Θεσσαλονίκης/ τύπος αυλής 3



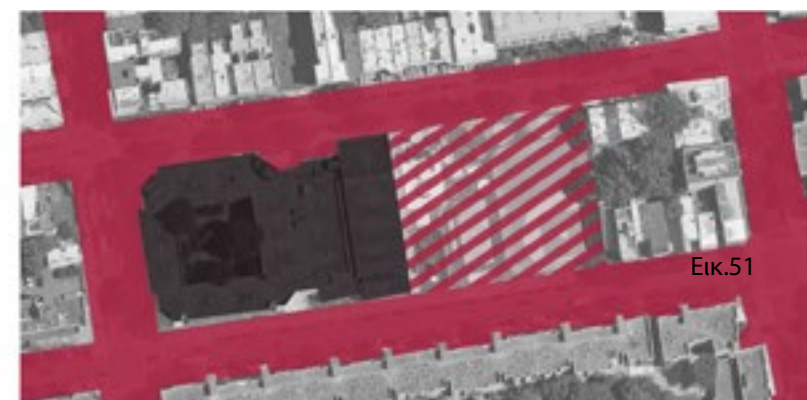
Εικόνα 46: 15<sup>ο</sup> ΓΕΛ Θεσσαλονίκης/ τύπος αυλής 4



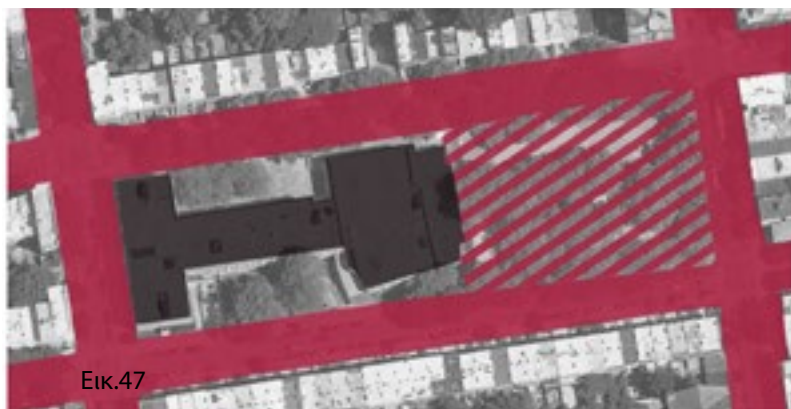
Επιστρέφοντας στη μελέτη περίπτωσης της Νέας Υόρκης, είναι σημαντικό να αναφερθούν οι λόγοι απόρριψης τοποθεσιών, που τις κατέστησαν μη συμβατές για τη μετατροπή τους σε κοινοτικές παιδικές χαρές. Στην δημοσιευμένη αναφορά σχετικά με το πρόγραμμα διευκρινίζεται πως αρκετές σχολικές αυλές που εντοπίστηκαν στις αρχικές 290 απορρίφθηκαν λόγω της κακής ορατότητάς τους προς τον δρόμο, για λόγους ασφαλείας. Παράλληλα, οι αυλές που φαίνεται να έλαβαν την διαμόρφωση από το πρόγραμμα, έχουν πρόσβαση και ορατότητα σε δρόμους τουλάχιστον από μία πλευρά. Αυτές παρουσιάζουν μόνο διάτρητες περιφράξεις και οι φυτεύσεις δεν εκτείνονται σε όλο το μήκος αυτών των πλευρών, διατηρώντας ορατότητα σε αρκετά σημεία. Ένα άλλο αρνητικό στοιχείο που οδηγούσε στην απόρριψη τοποθεσιών ήταν η μικρή έκτασή τους, που μπορεί να οδηγούσε σε συνωστισμό.

### διαγράμματα δημόσιου χώρου - ημιδημόσιας σχολικής αυλής Νέα Υόρκη

- σχολείο
- δημόσιο
- ▨ ημιδημόσιο/  
σχολική αυλή



Εικ.51



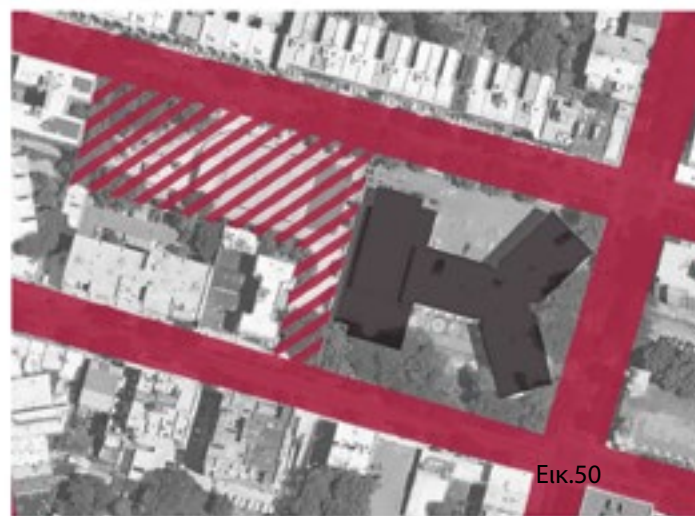
Εικ.47



Εικ.48



Εικ.49



Εικ.50



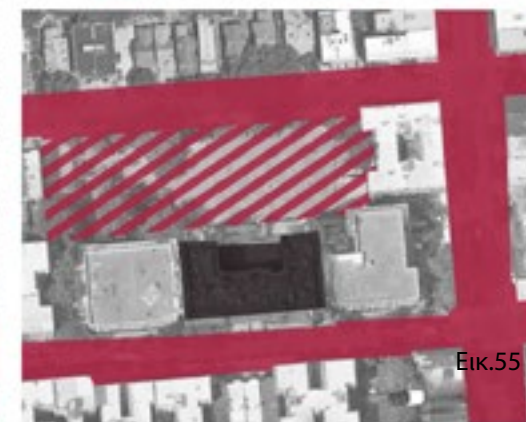
Εικ.54



Εικ.52



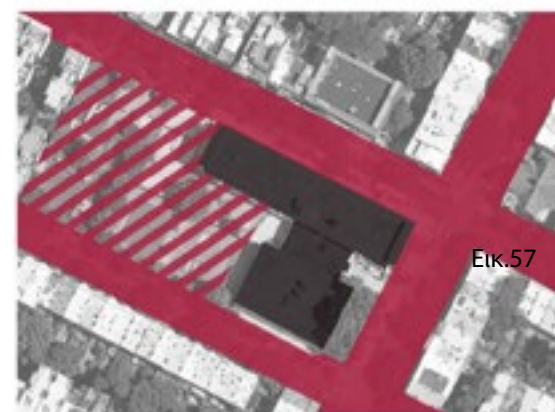
Εικ.53



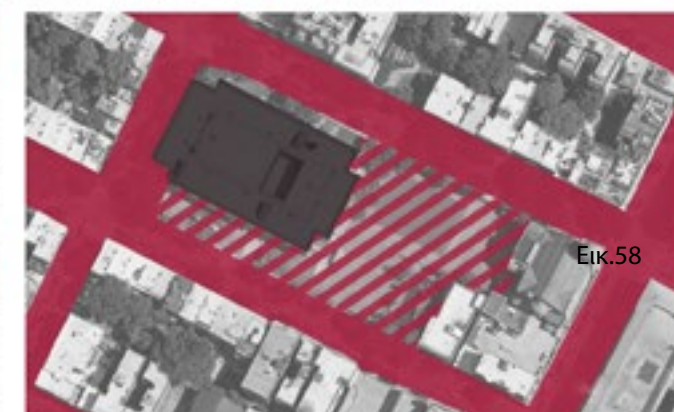
Εικ.55



Εικ.56



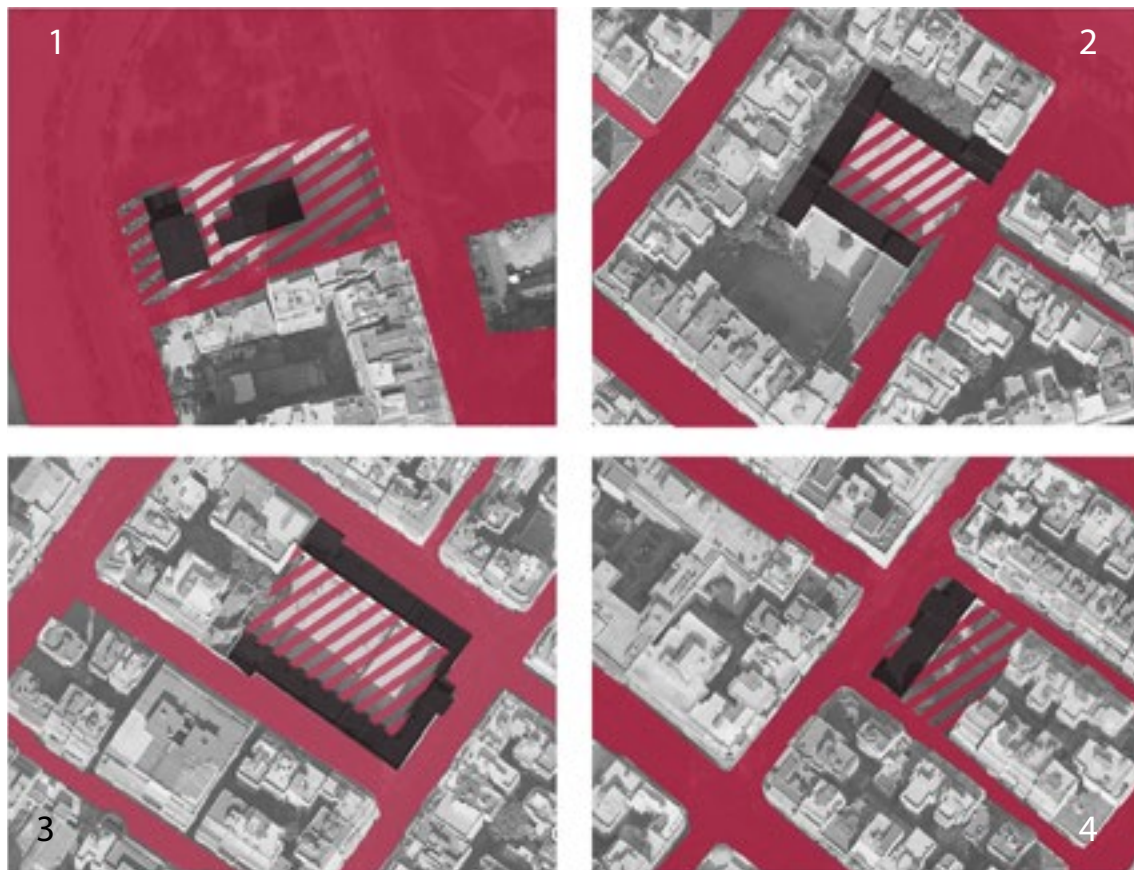
Εικ.57



Εικ.58



## διαγράμματα δημόσιου χώρου - ημιδημόσιας σχολικής αυλής Θεσσαλονίκη



Εισάγοντας αυτές τις παραμέτρους από τη μελέτη και την εφαρμογή του ανοίγματος σχολικών αυλών στη Νέας Υόρκη, χρησιμοποιώντας τις τέσσερις ενδεικτικές τυπολογίες σχολικών αυλών, μπορεί να κριθεί σε ποιες περιπτώσεις κάτι τέτοιο θα ήταν εφικτό. Σύμφωνα με τα παραπάνω, μια τέτοια μετατροπή ανοίγοντας τις σχολικές αυλές ως δημόσιους υπαίθριους χώρους γειτονιάς, θα μπορούσε να βρει εφαρμογή στους τύπους αυλής 1, 2 και 4, απορρίπτοντας τον τύπο 3.

Συνοψίζοντας, η παρούσα ερευνητική εργασία, επιχειρεί να αναδείξει την αξιοποίηση των σχολικών αυλών ως δημόσιους χώρους, μετατρέποντάς τες σε ενεργά στοιχεία του αστικού ιστού. Εξετάζοντας την εφαρμογή του παραδείγματος της Νέας Υόρκης στην σχολική αρχιτεκτονική της ελληνικής πραγματικότητας, τις αλλαγές που θα επιφέρει στο σχολικό περιβάλλον και το υπόλοιπο κοινωνικό σύνολο, η εργασία μπορεί να εμπλουτίσει το συγκεκριμένο πεδίο μελέτης. Τέλος, μπορεί να δημιουργήσει περεταίρω προβληματισμούς ως προς την σχέση του σχολείου με την πόλη, την αλληλεπίδραση τους και την οριοθέτηση του σχολικού περιβάλλοντος χωρίς αυτό να αποκόπτεται από τις αστικές συνθήκες.

## Βιβλιογραφία - Δικτυογραφία

### Βιβλιογραφία

Hertzberger, Herman. Μαθήματα για σπουδαστές της Αρχιτεκτονικής. Μετάφραση: Τ. Τσοχαντάρη. Αθήνα: Πανεπιστημιακές Εκδόσεις Εθνικού Μετσόβιου Πολυτεχνείου, 2002.

Γαλώνη, Κατερίνα, συνέντευξη από Αναστασία Βελούζου. Σχολική αυλή και δημόσιος χώρος (27 11 2023).

Γερμανός Δ., Χώρος και διαδικασίες αγωγής. Η παιδαγωγική ποιότητα του χώρου, Gutenberg, Αθήνα, 2005.

Ζωΐδης, Λέανδρος. «Αποκατάσταση του σχολικού συγκροτήματος 2ου Γυμνασίου- Λυκείου στη Θεσσαλονίκη.» Μεταπτυχιακή διπλωματική εργασία. Θεσσαλονίκη: Αριστοτέλειο Πανεπιστήμιο Θεσσαλονίκης, Πολυτεχνική σχολή, Δεκέμβριος 2016.

Καραμπίνη, Ζωή. «Σχολείο και Γειτονιά: Τα Δημοτικά Σχολεία της γειτονιάς των Εξαρχείων » Μεταπτυχιακή διπλωματική εργασία. Εθνικό Μετσόβιο Πολυτεχνείο, Φεβρουάριος 2014.

Μήκου, Μαρία, συνέντευξη από Αναστασία Βελούζου. Σχολική αυλή και δημόσιος χώρος (22 11 2023).

Παπαδάκη, Αλίκη. «Αξιοποίηση σχολικών αυλών για δημιουργία οργανωμένου πρασίνου για αναψυχή και υποστήριξη της περιβαλλοντικής εκπαίδευσης.» Μεταπτυχιακή μελέτη. Αθήνα: Γεωπονικό Πανεπιστήμιο Αθηνών, 2012.

Σαχαπατζίδης, Χρήστος, συνέντευξη από Αναστασία Βελούζου. Σχολική αυλή και δημόσιος χώρος (23 11 2023).

Τζιορίδης, Α., και Θ. Φωτίου. «Σχολική Αρχιτεκτονική: Η σχολική αίθουσα και η σχέση της με το σύγχρονο σχολείο.» Διάλεξη. Αθήνα: Εθνικό Μετσόβιο Πολυτεχνείο, Σχολή Αρχιτεκτόνων Μηχανικών, 2 Φεβρουάριος 2010.

Τσουκαλά, Κυριακή. Αρχιτεκτονική, παιδί και αγωγή. Μοντάζ: Κυριακή Τσουκαλά. Θεσσαλονίκη: Παρατηρητής, 2000.

Τσουκαλά, Κυριακή. Ροϊκές χωρογραφίες και εκπαιδευτικές αναστοχαστικές αντιστίξεις. Θεσσαλονίκη: Επίκεντρο, 2014.

Τσουκαλά, Κυριακή. Τάσεις στη σχολική αρχιτεκτονική. Θεσσαλονίκη: Παρατηρητής, 1998.

Τσουκαλά, Κυριακή. Τάσεις στη σχολική αρχιτεκτονική. Από την παιδοκεντρική λειτουργικότητα στη μεταμοντέρνα προσέγγιση. Θεσσαλονίκη: Επίκεντρο, 2010.

Φατούρος, Δημήτρης Α. Ένα συντακτικό της Αρχιτεκτονικής Σύνθεσης. Θεσσαλονίκη: Επίκεντρο, 2006.



## Δικτυογραφία

NYC Global Partners. Best Practice: Converting Schoolyards to Community Playgrounds . Νέα Υόρκη, 8 Ιούλιος 2013.

4ο ΓΕ.Λ. Θεσσαλονίκης. 2018. [http://4lyk-thess.thess.sch.gr/new\\_site/?page\\_id=274](http://4lyk-thess.thess.sch.gr/new_site/?page_id=274) (πρόσβαση 11 21, 2023).

Green, Jared. «The Incredible Opportunity of Community Schoolyards.» ArchDaily. 3 Νοέμβριος 2021. <https://www.archdaily.com/971293/the-incredible-opportunity-of-community-schoolyards> (πρόσβαση Ιανουάριος 28, 2024).

Liberta. 21 Φεβρουάριος 2021. <https://liberta-news.gr/εισήγησή-για-τον-χαρακτηρισμό-ως-νεώτ/> (πρόσβαση 11 21, 2023).

Trust for Puplic Land. Trust for Puplic Land: Connecting everyone to the outdoors. 2024. <https://www.tpl.org/> (πρόσβαση Ιανουάριος 28, 2024).

wikipedia. Education in New York (state). χ.χ.

Δίκας, Νίκος. «greek architects.» Αρχιτεκτονικές ματιές. 10 Ιούνιος 2007. <https://www.greekarchitects.gr/gr/αρχιτεκτονικες-ματιες/το-ροζ-μοντέρνο-και-μια-μικρή-έρευνα-για-το-πώς-όλα-ξεκίνησαν-id813> (πρόσβαση 11 20, 2023).

«Η πόλη μου. Το περιβάλλον μου. Αστική θερμική νήσος.» χ.χ. <https://ecologiki-sinidisi.gr/astiki-thermiki-nisos/> (πρόσβαση 11 29, 2023).

Ηλιάδης, Νίκος. «Θεσσαλονίκη, μια πόλη με ελάχιστο πράσινο - Πώς κατανέμεται ανά περιοχή.» Voria.gr. 21 Μάιος 2022. <https://www.voria.gr/article/thessaloniki-i-poli-me-to-elachisto-prasino---pos-katanemete-ana-periochi> (πρόσβαση Ιανουάριος 28, 2024).

Λατινόπουλος, Διονύσης . «parallaxi.» 24 Σεπτέμβρης 2023. <https://parallaximag.gr/parallax-view/roy-paei-i-thessaloniki-kai-roy-theloyme-telika-na-paei> (πρόσβαση 1 15, 2024).

Νίκος, Ηλιάδης. «Voria.gr.» 21 Μάιος 2022. <https://www.voria.gr/article/thessaloniki-i-poli-me-to-elachisto-prasino---pos-katanemete-ana-periochi> (πρόσβαση 1 15, 2024).

Τσιτριδής, Γιώργος. «parallaxi.» 15 Ιούνιος 2020. <https://parallaximag.gr/thessaloniki-news/odos-scholeion-to-2o-gel-thessalonikis-kai-istoria-tou> (πρόσβαση 11 27, 2023).

Φεσσά Εμμανουήλ, Ελένη. «cognosco team.» Επαναπροσεγγίζοντας τα θρυλικά σχολεία της δεκαετίας του 1930. 12 9 2023. <https://cognoscoteam.gr/archives/39166> (πρόσβαση 11 20, 2023).

## Κατάλογος εικόνων

1. Σχολείο υπαιθριόφιλου τύπου, Άμστερνταμ, Ολλανδία, Johannes Duiker, 1930, π: <https://www.archdaily.com/929008/architecture-became-increasingly-obsessed-with-the-health-of-bodies/5ddac2f53312fd-8e9d000389-architecture-became-increasingly-obsessed-with-the-health-of-bodies-photo>
2. Σχολείο υπαιθριόφιλου τύπου, Συρέν, Γαλλία, Eugene Beaudoin, 1935, π: <https://ru.pinterest.com/pin/305681893442029176/>
3. Πειραματικό Σχολείο Α.Π.Θ., Θεσσαλονίκη, Δημήτρης Πικιώνης, 1933, π: <https://www.doma.archi/index/projects/peiramatiko-sxoleio-8essalonikhs>
4. Δημοτικό Σχολείο στην Οδό Καλλισπέρη, Αθήνα, Πάτροκλος Καραντινός, 1932, π: <https://cognoscoteam.gr/archives/39166>
5. Δημοτικό Σχολείο στην Οδό Κωλλέτη, Αθήνα, Νίκος Μητσάκης, 1932, π: <https://cognoscoteam.gr/archives/39166>
6. Δημοτικό Σχολείο στα Πευκάκια, Αθήνα, Δημήτρης Πικιώνης, 1932, π: <https://cognoscoteam.gr/archives/39166>
7. Σχολείο "Apollo" Montessori, Άμστερνταμ, Ολλανδία, Herman Hertzberger, 1983, π: <https://www.ahh.nl/index.php/en/projects29-/onderwijs/113>
8. Ορφανοτροφείο, Άμστερνταμ, Ολλανδία, Aldo Van Eyck, 1960, π: <https://archeyes.com/the-amsterdam-orphanage-by-aldo-van-eyck-post-war-architecture/>
9. Ορφανοτροφείο, Άμστερνταμ, Ολλανδία, Aldo Van Eyck, 1960, π: <https://archeyes.com/the-amsterdam-orphanage-by-aldo-van-eyck-post-war-architecture/>
10. Κέντρο Νέων, Ροσκίλντε, Δανία, Cornelius & Vöge, 2012, π: <https://www.archdaily.com/279978/youth-centre-in-roskilde-cornelius-voge>
11. Νηπιαγωγείο Forfatterhuset, Κοπεγχάγη, Δανία, Cobe, 2014, π: <https://www.cobe.dk/projects/forfatter-huset-kindergarten>
12. 1° ΓΕΛ Θεσσαλονίκης, αεροφωτογραφία, π: [Google maps](https://www.google.com/maps/@55.728255,25.638255,15z)
13. 1° ΓΕΛ Θεσσαλονίκης, φωτογραφία, π: <https://www.rthess.gr/epikairotitia/akoute-einai-kaneis-me-sa-sto-treno/>
14. 1° ΓΕΛ Θεσσαλονίκης, φωτογραφία, π: <https://gr.polomap.com/%CE%B8%CE%B5%CF%83%CF%83%CE%B1%CE%BB%CE%BF%CE%BD%CE%AF%CE%BA%CE%B7/16130>
15. 1° ΓΕΛ Θεσσαλονίκης, διάγραμμα χρήσεων, π: [αρχείο συγγραφέα](#)
16. 1° ΓΕΛ Θεσσαλονίκης, διάγραμμα κίνησης μαθητών, μέρα με αίθριο καιρό, π: [αρχείο συγγραφέα](#)
17. 1° ΓΕΛ Θεσσαλονίκης, διάγραμμα κίνησης μαθητών, μέρα με βροχερό καιρό, π: [αρχείο συγγραφέα](#)
18. 2° ΓΕΛ Θεσσαλονίκης, αεροφωτογραφία, π: [Google maps](https://www.google.com/maps/@55.728255,25.638255,15z)
19. 2° ΓΕΛ Θεσσαλονίκης, Νίκος Μητσάκης, 1931, φωτογραφία, π: <https://parallaximag.gr/thessaloniki-news/odos-scholeion-to-2o-gel-thessalonikis-kai-istoria-tou>
20. 2° ΓΕΛ Θεσσαλονίκης, Νίκος Μητσάκης, 1931, φωτογραφία, π: <https://parallaximag.gr/thessaloniki-news/odos-scholeion-to-2o-gel-thessalonikis-kai-istoria-tou>
21. 2° ΓΕΛ Θεσσαλονίκης, διάγραμμα χρήσεων, π: [αρχείο συγγραφέα](#)
22. 2° ΓΕΛ Θεσσαλονίκης, διάγραμμα κίνησης μαθητών, μέρα με αίθριο καιρό, π: [αρχείο συγγραφέα](#)
23. 2° ΓΕΛ Θεσσαλονίκης, διάγραμμα κίνησης μαθητών, μέρα με βροχερό καιρό, π: [αρχείο συγγραφέα](#)
24. 2° Γυμνάσιο Θεσσαλονίκης, Νίκος Μητσάκης, 1931, φωτογραφία, π: <https://www.ertnews.gr/ert3/thessaloniki/kroysma-koronoioy-se-mathiti-toy-2oy-gymnasiou-thessalonikis/>
25. 4° ΓΕΛ Θεσσαλονίκης, αεροφωτογραφία, π: [Google maps](https://www.google.com/maps/@55.728255,25.638255,15z)
26. 4° ΓΕΛ Θεσσαλονίκης, Θουκυδίδης Βαλεντής, 1930, φωτογραφία, π: <https://gym4thes.wordpress.com/%CF%84%CE%BF-%CF%83%CF%87%CE%BF%CE%BB%CE%B5%CE%AF%CE%BF-%CE%B-C%CE%B1%CF%82/>
27. 4° ΓΕΛ Θεσσαλονίκης, Θουκυδίδης Βαλεντής, 1930, φωτογραφία, π: <https://www.facebook.com/4oGymnasioLykeioSyngrouThessalonikes/>
28. 4° ΓΕΛ Θεσσαλονίκης, διάγραμμα χρήσεων, π: [αρχείο συγγραφέα](#)

29. 4<sup>ο</sup> ΓΕΛ Θεσσαλονίκης, Θουκυδίδης Βαλεντής, 1930, φωτογραφία, π: <https://www.facebook.com/4oGymnasioLykeioSyngrouThessalonikes/>
30. 4<sup>ο</sup> ΓΕΛ Θεσσαλονίκης, φωτογραφία εσωτερικά του συγκροτήματος, π: <https://www.facebook.com/4oGymnasioLykeioSyngrouThessalonikes/>
31. 15<sup>ο</sup> ΓΕΛ Θεσσαλονίκης, αεροφωτογραφία, π: [Google maps](#)
32. 15<sup>ο</sup> ΓΕΛ Θεσσαλονίκης, Νίκος Μητσάκης, 1933, φωτογραφία, π: <https://www.tovima.gr/2008/11/24/opinions/nikos-mitsakis/>
33. 15<sup>ο</sup> ΓΕΛ Θεσσαλονίκης, Νίκος Μητσάκης, 1933, φωτογραφία, π: [https://www.benaki.org/index.php?option=com\\_collectionitems&view=collectionitem&id=144161&Itemid=&lang=el](https://www.benaki.org/index.php?option=com_collectionitems&view=collectionitem&id=144161&Itemid=&lang=el)
34. 15<sup>ο</sup> ΓΕΛ Θεσσαλονίκης, διάγραμμα χρήσεων, π: [αρχείο συγγραφέα](#)
35. 15<sup>ο</sup> ΓΕΛ Θεσσαλονίκης, διάγραμμα κίνησης μαθητών, μέρα με αίθριο καιρό, π: [αρχείο συγγραφέα](#)
36. 15<sup>ο</sup> ΓΕΛ Θεσσαλονίκης, διάγραμμα κίνησης μαθητών, μέρα με βροχερό καιρό, π: [αρχείο συγγραφέα](#)
37. 15<sup>ο</sup> ΓΕΛ Θεσσαλονίκης, Νίκος Μητσάκης, 1933, φωτογραφία, π: [Google maps](#)
38. Σχολική αυλή πριν τη μετατροπή "Schoolyards to Playgrounds", Νέα Υόρκη, π: <https://www.archdaily.com/971293/the-incredible-opportunity-of-community-schoolyards>
39. Σχολική αυλή μετά τη μετατροπή "Schoolyards to Playgrounds", Νέα Υόρκη, π: <https://www.archdaily.com/971293/the-incredible-opportunity-of-community-schoolyards>
40. Σχολική αυλή πριν τη μετατροπή "Schoolyards to Playgrounds", Νέα Υόρκη, π: <https://www.archdaily.com/971293/the-incredible-opportunity-of-community-schoolyards>
41. Σχολική αυλή μετά τη μετατροπή "Schoolyards to Playgrounds", Νέα Υόρκη, π: <https://www.archdaily.com/971293/the-incredible-opportunity-of-community-schoolyards>
42. Σχολική αυλή μετά τη μετατροπή "Schoolyards to Playgrounds", Νέα Υόρκη, π: <https://www.archdaily.com/971293/the-incredible-opportunity-of-community-schoolyards>
43. 1<sup>ο</sup> ΓΕΛ Θεσσαλονίκης, διάγραμμα, π: [αρχείο συγγραφέα](#)
44. 2<sup>ο</sup> ΓΕΛ Θεσσαλονίκης διάγραμμα, π: [αρχείο συγγραφέα](#)
45. 4<sup>ο</sup> ΓΕΛ Θεσσαλονίκης διάγραμμα, π: [αρχείο συγγραφέα](#)
46. 15<sup>ο</sup> ΓΕΛ Θεσσαλονίκης διάγραμμα, π: [αρχείο συγγραφέα](#)
47. Potomac Playground, Μπρούκλιν, Νέα Υόρκη, π: [Google maps](#)
48. Queens School Park Gym, Κουίνς, Νέα Υόρκη, π: [Google maps](#)
49. Albert J. Parham Playground, Μπρούκλιν, Νέα Υόρκη, π: [Google maps](#)
50. Stroud Playground, Μπρούκλιν, Νέα Υόρκη, π: [Google maps](#)
51. P.S. 308 Clara Cardwell, Μπρούκλιν, Νέα Υόρκη, π: [Google maps](#)
52. Community Playground, Κουίνς, Νέα Υόρκη, π: [Google maps](#)
53. Green Community Playground, Μπρούκλιν, Νέα Υόρκη, π: [Google maps](#)
54. I.S. 145Q Community Playground, Κουίνς, Νέα Υόρκη, π: [Google maps](#)
55. Winthrop Playground, Μπρούκλιν, Νέα Υόρκη, π: [Google maps](#)
56. James Forten Playground, Μπρούκλιν, Νέα Υόρκη, π: [Google maps](#)
57. Park Slope Playground, Μπρούκλιν, Νέα Υόρκη, π: [Google maps](#)
58. P.S. 38 Community Playground, Μπρούκλιν, Νέα Υόρκη, π: [Google maps](#)

