

Η ΠΟΛΙΤΙΣΤΙΚΗ ΚΛΗΡΟΝΟΜΙΑ
ΤΗΣ ΒΥΡΣΟΔΕΨΙΑΣ
ΣΤΟ ΑΣΤΙΚΟ ΤΟΠΙΟ ΤΩΝ ΙΩΑΝΝΙΝΩΝ.
ΜΙΑ ΚΡΙΤΙΚΗ ΜΑΤΙΑ ΣΕ ΠΙΘΑΝΕΣ
ΠΡΑΚΤΙΚΕΣ ΑΝΑΒΙΩΣΗΣ.

Ευχαριστώ την επιβλέπουσα
καθηγήτριά μου Κατερίνα Κοτζιά
για την ουσιαστική καθοδήγησή της
καθόλη τη διάρκεια της ερευνητικής
μελέτης καθώς και όλα τα υπόλοιπα
άτομα που με βοήθησαν με τον τρόπο
τους.

T E N T S

C O N -



7
ABSTRACT

8
ΕΙΣΑΓΩΓΗ

11
1ο ΚΕΦΑΛΑΙΟ
ΒΥΡΣΟΔΕΨΙΑ: ΜΙΑ ΑΝΑΛΥΤΙΚΗ ΕΞΕΤΑΣΗ ΤΗΣ ΠΡΑΚΤΙΚΗΣ ΤΗΣ ΠΑΡΑΔΟΣΙΑΚΗΣ ΔΡΑΣΤΗΡΙΟΤΗΤΑΣ ΚΑΙ ΤΗΣ ΙΣΤΟΡΙΑΣ ΤΗΣ ΣΤΑ ΓΙΑΝΝΕΝΑ

25
2ο ΚΕΦΑΛΑΙΟ
Η ΒΥΡΣΟΔΕΨΙΑ ΩΣ ΣΤΟΙΧΕΙΟ ΑΥΛΗΣ ΠΟΛΙΤΙΣΤΙΚΗΣ ΚΛΗΡΟΝΟΜΙΑΣ ΚΑΙ Ο ΡΟΛΟΣ ΤΗΣ ΑΡΧΙΤΕΚΤΟΝΙΚΗΣ ΤΩΝ ΒΥΡΣΟΔΕΨΕΙΩΝ ΣΤΗΝ ΑΝΑΠΤΥΞΗ ΤΗΣ ΣΥΜΒΙΩΤΙΚΗΣ ΣΧΕΣΗΣ ΑΝΑΜΕΣΑ ΣΤΟ ΑΪΛΟ ΚΑΙ ΣΤΟ ΥΛΙΚΟ

39
3ο ΚΕΦΑΛΑΙΟ
ΒΥΡΣΟΔΕΨΙΑ ΚΑΙ ΑΣΤΙΚΑ ΤΟΠΙΑ: ΜΙΑ ΣΥΓΚΡΙΤΙΚΗ ΑΝΑΛΥΣΗ ΤΗΣ ΦΕΖ ΣΤΟ ΜΑΡΟΚΟ ΚΑΙ ΤΗΣ ΜΙΚΡΗΣ ΓΑΛΛΙΑΣ ΣΤΟ ΣΤΡΑΣΒΟΥΡΓΟ, ΜΕΣΩ ΤΟΥ ΤΟΥΡΙΣΜΟΥ ΚΑΙ ΤΗΣ ΔΙΑΤΗΡΗΣΗΣ ΤΗΣ ΒΥΡΣΟΔΕΨΤΙΚΗΣ ΚΛΗΡΟΝΟΜΙΑΣ

52
ΣΥΜΠΕΡΑΣΜΑΤΑ

ABSTRACT

Η ερευνητική αυτή εργασία εστιάζει στη βυρσοδεψία των Ιωαννίνων, αναγνωρίζοντάς την ως κομμάτι της πολιτιστικής κληρονομιάς της πόλης και μελετά τους τρόπους με τους οποίους η μνήμη αυτής της δραστηριότητας αποτυπώνεται στο σύγχρονο αστικό τοπίο της. Μέσα από την ιστορία του επαγγέλματος των βυρσοδεψών, θα μελετηθεί η αρχιτεκτονική των βυρσοδεψείων και ο τρόπος με τον οποίο η άνθηση του επαγγέλματος επηρέασε την χωρική διάταξη της πόλης. Επίσης θα αναζητηθούν τα ίχνη της δραστηριότητας της βυρσοδεψίας στα Ιωάννινα σήμερα τόσο στο κτιριακό της απόθεμα, όσο και στη μνήμη της κοινότητας. Θα εξεταστούν όροι όπως αυτοί της Άυλης και της Υλικής Πολιτιστικής Κληρονομιάς και μέσα από τη μελέτη διεθνών παραδειγμάτων, όπως τα βυρσοδεψεία του Μαρόκου και η συνοικία *la petite France* του Στρασβούργου, η εργασία θα εντοπίσει τις επιπτώσεις που έχει η εκμετάλλευση της παράδοσης της βυρσοδεψίας για τουριστικούς σκοπούς. Στόχος της εργασίας είναι να διερευνηθεί αν η αρχιτεκτονική μπορεί να συνεργαστεί στην ανάδειξη της μνήμης της βυρσοδεψίας ως Στοιχείο της Άυλης Πολιτιστικής Κληρονομιάς των Ιωαννίνων.

ΕΙΣΑΓΩΓΗ

Η βυρσοδεψία είναι μία δραστηριότητα που έχει τις ρίζες της στην αρχαιότητα και αφορά την επεξεργασία του δέρματος, και πιο συγκεκριμένα είναι η επεξεργασία του δέρματος των ζώων, ώστε αυτό να χρησιμοποιηθεί στην κατασκευή διαφόρων προϊόντων. Η διαδικασία αυτή συνδυάζει τη γνώση με τη δεξιοτεχνία. Η διατήρηση της μνήμης της δραστηριότητας της βυρσοδεψίας αποκαλύπτει κομμάτια του πολιτισμού, της παράδοσης, της τεχνογνωσίας και της κοινότητας.

Στην πόλη των Ιωαννίνων, λειτούργησαν παλιότερα εργαστήρια βυρσοδεψίας. Η ερευνητική αυτή εργασία εστιάζει στη βυρσοδεψία, αναγνωρίζοντάς την ως κομμάτι Πολιτιστικής Κληρονομιάς των Ιωαννίνων και αναζητά τους τρόπους με τους οποίους η δραστηριότητα αυτή έχει αφήσει τα ίχνη της στο σύγχρονο αστικό τοπίο της πόλης. Στο πρώτο κεφάλαιο, θα αποσαφηνιστεί το τί είναι η βυρσοδεψία και θα παρουσιαστεί σε συντομία η διαδικασία. Έπειτα θα μελετηθεί η ιστορία της βυρσοδεψίας στην πόλη των Ιωαννίνων. Το δεύτερο κεφάλαιο θα εστιάσει στην Πολιτιστική Κληρονομιά, στη σημασία και τις διαστάσεις του όρου αυτού σήμερα. Θα επικεντρωθεί στην Άυλη Πολιτιστική Κληρονομιά και στα χαρακτηριστικά που καθιστούν μια δραστηριότητα

κατάλληλη να ενταχθεί στον Κατάλογο της Άυλης Πολιτιστικής Κληρονομιάς της UNESCO με στόχο να εξεταστεί αν υπάρχουν χαρακτηριστικά της δραστηριότητας της βυρσοδεψίας που θα μπορούσαν να την κατατάξουν σε αυτή τη λίστα. Αναγνωρίζοντας τα υλικά και άυλα ίχνη που έχει αφήσει η δραστηριότητα της βυρσοδεψίας στο σημερινό αστικό τοπίο των Ιωαννίνων, θα εξερευνηθεί η δυναμική σχέση μεταξύ Άυλης και Υλικής Πολιτιστικής Κληρονομιάς. Στο τρίτο κεφάλαιο, θα μελετηθούν παραδείγματα από το εξωτερικό και συγκεκριμένα τα ταμπάκια του Μαρόκου και η 'Μικρή Γαλλία' του Στρασβούργου, ώστε να παρατηρηθούν οι τρόποι με τους οποίους η ιστορία της δραστηριότητας της βυρσοδεψίας χίνεται προϊόν τουριστικής εκμετάλλευσης. Με ποιόν τρόπο η αρχιτεκτονική μπορεί να συμβάλει στην ανάδειξη ιστοριών του παρελθόντος, δημιουργώντας ένα σύγχρονο αστικό τοπίο που αναπνέει και ανανεώνει την κληρονομιά; Η μεθοδολογία που θα ακολουθηθεί περιλαμβάνει βιβλιογραφία, συλλογή δεδομένων από αρχιτεκτονικά έργα, συνεντεύξεις και παρατήρηση του σημερινού αστικού τοπίου των Ιωαννίνων.

Κατά τη διάρκεια της φοίτησης μου στο Τμήμα Αρχιτεκτόνων Μηχανικών του Πανεπιστημίου Ιωαννίνων, συχνά

επιχειρούσα να διαβάσω ιστορίες μέσα από την αρχιτεκτονική, να καταλάβω καλύτερα την κοινότητα σαν σύνολο. Αντιλαμβάνομαι πως η αρχιτεκτονική μπορεί να απεικονίζει την εξέλιξη της κοινωνίας και την πολύτιμη ιστορία ενός τόπου, αντικατοπτρίζοντας την κουλτούρα και την ταυτότητα της. Καταλαβαίνοντας την αρχιτεκτονική ως ένα πολυσύνθετο μέσο έκφρασης, αναγνωρίζω τη σημασία της ανακάλυψης του παρελθόντος και του σεβασμού προς τις παλιές επιρροές. Συγχρόνως, πιστεύω πως η αρχιτεκτονική πρέπει να προσαρμόζεται στις σύγχρονες ανάγκες και να ανακαλύπτει νέους τρόπους έκφρασης. Ο συνδυασμός αυτός είναι ίσως το αντικείμενο με το οποίο θα ήθελα να ασχοληθώ στη μετέπειτα πορεία μου, σαν αρχιτέκτονας.

01

'Βυρσοδεψία: Μια Αναλυτική Εξέταση της Πρακτικής της Παραδοσιακής Δραστηριότητας και της Ιστορίας της στα Γιάννενα.'

12

1.1

Βυρσοδεψία

13

1.2

Η Σιαράβα των Ιωαννίνων: Η Εξέλιξη των Βυρσοδεψείων σε Ένα Κέντρο Βιοτεχνικής Ιστορίας

1.1. Βυρσοδεψία

Η βυρσοδεψία είναι μία διαδικασία επεξεργασίας του δέρματος των ζώων με σκοπό τη δημιουργία υλικού με αυξημένη ανθεκτικότητα και ενδεχομένως ειδικό χρώμα, κατάλληλου για κατασκευή ρούχων και υποδημάτων. Οι χώροι όπου πραγματοποιείται αυτή η επεξεργασία ονομάζονται βυρσοδεψεία. Η διαδικασία περιλαμβάνει χημική επεξεργασία για τη μόνιμη μετατροπή της πρωτεϊνικής δομής του δέρματος, αλλά προτού ξεκινήσει αυτό, απαιτείται προσεκτική χειρωνακτική εργασία, ευαίσθητη μεταχείριση της πρώτης ύλης και ακρίβεια από τον τεχνίτη.

Πιο συγκεκριμένα, η διαδικασία της επεξεργασίας του δέρματος περιλάμβανε διάφορα σχολαστικά στάδια. Το πρώτο βήμα ήταν το καλό ξέπλυμα των δερμάτων. Στη συνέχεια, βυθίζονταν σε ασβέστη, αρχικά σε λάκκους ασβέστη και

έπειτα σε βαρέλια γεμάτα με ασβέστη για την απομάκρυνση των τριχών, και ακολουθούσε ξέπλυμα στο νερό. Έπειτα, οι τεχνίτες έτριβαν το δέρμα για να απομακρύνουν το εσωτερικό λίπος (το οποίο είναι ενδιαφέρον να σημειωθεί ότι οι βυρσοδέψες το συνέλλεξαν και το πουλούσαν) και στη συνέχεια τα δέρματα υποβαλλόταν σε παρατεταμένη επεξεργασία που διαρκούσε από 1 έως 6 μήνες, ανάλογα με τις ανάγκες των προϊόντων για τα οποία προοριζόταν να χρησιμοποιηθούν, με εκχυλίσματα πένκου και βελανιδιού για σκλήρυνση. Τα δέρματα έπειτα απομακρυνόταν από τα εκχυλίσματα, ξεπλένονταν ξανά και έπειτα παστώνονταν με φυτικές ουσίες για περίπου δύο εβδομάδες. Στη συνέχεια, αφότου ξεπλένονταν για άλλη μία φορά, τοποθετούνταν σε βαρέλια επεξεργασίας, υποβάλλονταν σε πρέσα για την απομάκρυνση των υγρών, βυθίζονταν σε βαρέλια γεμάτα με ιχθυέλαιο για να μαλακώσουν και περνούσαν από κλίνη για να ανοίξουν οι πόροι.

Έπειτα οι τεχνίτες χρησιμοποιούσαν πιστόλια βαφής για το χρωματισμό των δερμάτων και μετά τα κρεμόσαν για να στεγνώσουν. Τα τελευταία στάδια περιλάμβαναν το πέρασμα των δερμάτων μέσα από κυλίνδρους για λείανση και η διαδικασία ολοκληρωνόταν με τη σφράγιση της επωνυμίας της εταιρείας. Η όλη διαδικασία ήταν περίπλοκη και χρονοβόρα.

Τα βυρσοδεψεία στα ελληνικά λέγονται επίσης και 'ταμπάκικα,' λέξη που προέρχεται από την τουρκική γλώσσα. Η λέξη βυρσοδεψία προέρχεται από το αρχαίο ελληνικό 'βύρσα,' που σημαίνει 'δέρμα ζώου,' και το ρήμα 'δέφω,' που σημαίνει 'μαλακώνω κάτι με τα χέρια.' Πιστεύεται ότι η βυρσοδεψία εξασκούνταν από την αρχαιότητα, με πρώτες επιστημονικές καταγραφές από τον Θεόφραστο.

Από τον 19ο αιώνα έως το 1980, η βυρσοδεψία αποτέλεσε σημαντικό τμήμα της επιχειρηματικής δραστηριότητας της Ελλάδας, συμβάλλοντας στην

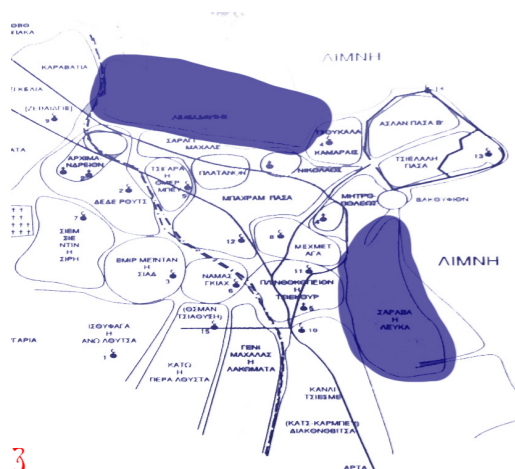
οικονομική της ανάπτυξη. Μεγάλα κέντρα επεξεργασίας δέρματος λειτούργησαν σε διάφορα μέρη, όπως στα νησιά του Αιγαίου (Σύρος, Χίος, Σάμος, Ρόδος, Λέσβος) και στην ηπειρωτική Ελλάδα (Λάρισα, Τρίπολη, Ιωάννινα, Άμφισσα, Πήλιο). Στα Ιωάννινα η βυρσοδεψία αποτελούσε για πολλά χρόνια μία προσοδοφόρα δραστηριότητα και τα βυρσοδεψεία των Ιωαννίνων ήταν από τα σημαντικότερα της Ελλάδας.

1.2. Η Σιαράβα των Ιωαννίνων: Η Εξέλιξη των Βυρσοδεψείων σε Ένα Κέντρο Βιοτεχνικής Ιστορίας

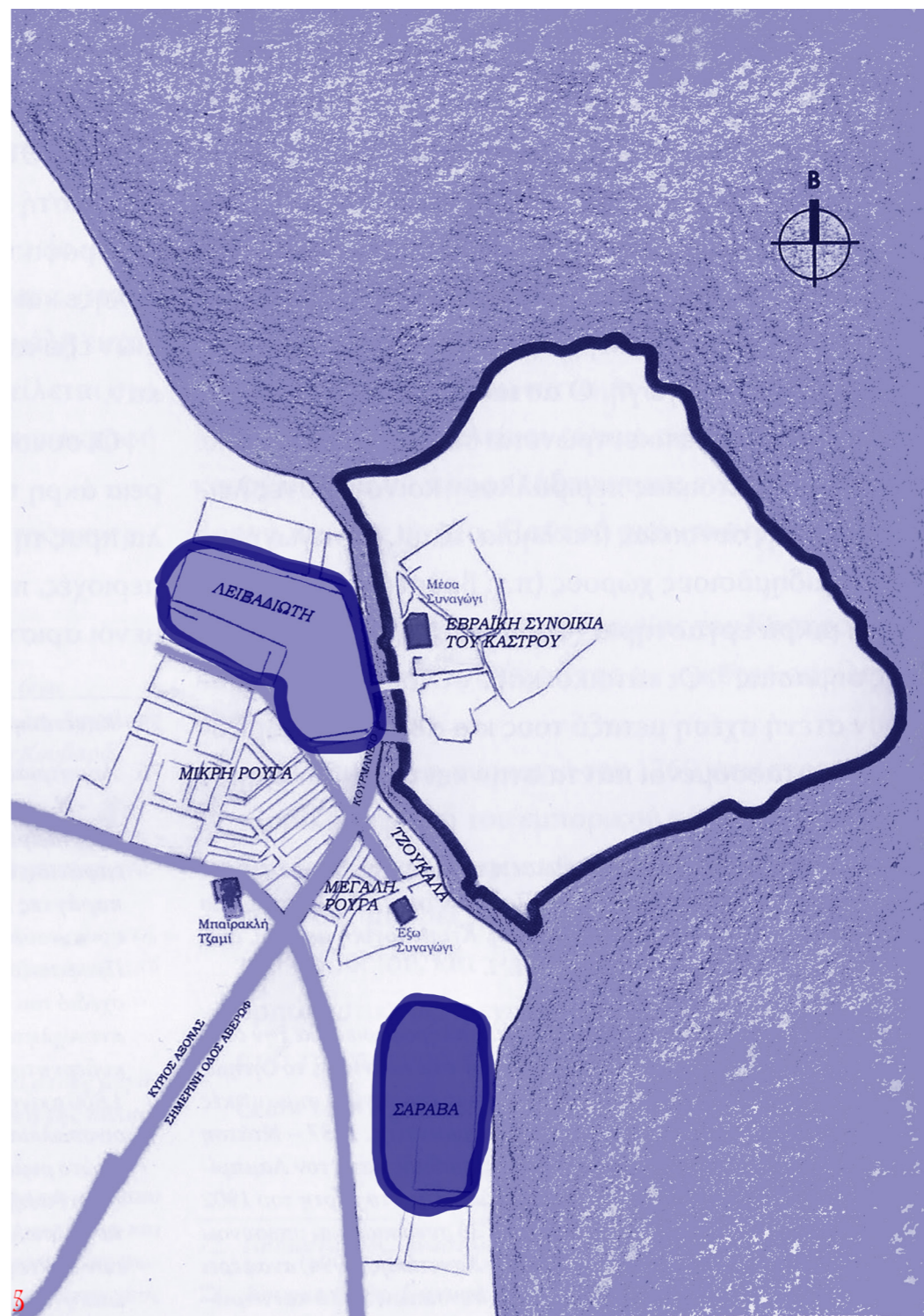
Τα βυρσοδεψεία ή ταμπάκικα, ιστορικά ήταν τοποθετημένα περιφερειακά των πόλεων και εκτός των οικιστικών περιοχών, λόγω της έντονης οσμής των χημικών που συνοδεύουν τη διαδικασία. Στα Ιωάννινα, βρισκόταν στην παραλίμνια περιοχή του κάστρου. Η πολεοδομική διάταξη και το ρυμοτομικό σχέδιο των Ιωαννίνων, ειδικά στην παραλίμνια περιοχή της πρώην οθωμανικής πόλης, αποκαλύπτουν σημαντικές πτυχές της βιοτεχνικής ιστορίας της περιοχής. Οι χαρτογραφήσεις που έχουν γίνει στην πόλη μέχρι τον 20ο αιώνα απεικονίζουν την περιοχή των βυρσοδεψείων με διάφορους τρόπους, ανάλογα με την οπτική των χαρτογράφων. (εικόνα 2,3,4,5) Από όλες αυτές τις πηγές συμπεραίνεται ότι κατά τον 17ο αιώνα,

Γάτζοι για να κρέμονται τα δέρματα και 'βαρέλες' επεξεργασίας δερμάτων.





μετά την έξωση των χριστιανών από το κάστρο το 1611, οργανώθηκε η συνοικία 'Σιαράβα', σύμφωνα με την οθωμανική πολεοδομική δομή, που στο μέλλον αποτέλεσε τον κύριο χώρο για τα ταμπάκια. Πιο συγκεκριμένα, κατά τον 19ο αιώνα, στην εποχή του Αλή Πασά, οι περιοχές της Σιαράβας, της Σκάλας, και του Λειβαδιώτη που βρίσκονται στην παραλίμνια περιοχή του κάστρου, χίνονται κυρίως οι τόποι για τα βυρσοδεψεία. Ο χαρακτήρας της συνοικίας της Σιαράβας, την περίοδο που δημιουργήθηκε η συνοικία τον 17ο αιώνα, ήταν αγροτικός. Ήταν προς τα τέλη του 19ου αιώνα που αυξήθηκε η ανάγκη για βιοτεχνία, οδηγώντας στην εγκατάσταση των βυρσοδεψείων στις ήδη υπάρχουσες αυλές των κτηρίων της Σιαράβας. Το 1820, ο Αθ. Ψαλίδας περιέγραψε τη θέση της συνοικίας Σιαράβα σε σχέση με το κάστρο λέγοντας: 'Εβγαίνοντας από την κάτω πόρταν, το μαχαλέ ξυλογέφυρο και ζερβιά του η Σιαράβα'. Το βιοτεχνικό σύστημα των Ταμπάκων εξελίχθηκε κυρίως στη Σιαράβα που σήμερα αποτελεί τις οδούς Ζαλοκώστα-Γαριβάλδη και στη Λειβαδιώτη, που σήμερα αποτελεί την οδό Σόντσου και τη γύρω περιοχή. Το κτιριακό απόθεμα μεταξύ των οδών Ζαλοκώστα και Γαριβάλδη, έχει παραμείνει σχεδόν ανέπαφο και αποκαλύπτει πολλά για την οργάνωση και λειτουργία των βυρσοδεψείων. Η διάταξη και η αρχιτεκτονική των κτιρίων στην περιοχή Ζαλοκώστα - Γαριβάλδη μαρτυρά μέχρι και σήμερα τη χωρική τους οργάνωση. Τα ερχαστήρια είχαν διαμορφωθεί κατά μήκος του παραλίμνιου μετώπου, καθιστώντας τη σχέση μεταξύ κατοικίας και





εργαστηρίου άμεση. Για τους φτωχούς τεχνίτες που μετέβαιναν από την ύπαιθρο στην πόλη, ο χώρος διαβίωσής τους βρισκόταν συνήθως πάνω από τον χώρο εργασίας τους. Το σχέδιο αυτό είχε ως αφετηρία την υφιστάμενη οικία (που υπήρχε από την εποχή που οργανώθηκε η Σιαράβα) και την εκμετάλλευση του αυλείου χώρου, οι άκρες του οποίου αγκίζαν την όχθη της λίμνης. Στην παραγωγική δραστηριότητα της βυρσοδεψίας, το νερό της λίμνης αποτελούσε ουσιαστικό στοιχείο, καθώς η διαδικασία απαιτούσε ξέπλυμα των δερμάτων σε τέσσερα διαφορετικά στάδια. Έτσι, η παρουσία της λίμνης είχε και σημαντική επίδραση στη μορφολογία των εργαστηρίων-κατοικιών. Τα εργαστήρια βυρσοδεψίας που βρίσκονταν στον αυλείο χώρο των σπιτιών της Σιαράβας παρουσιάζουν ποικιλία μεγεθών και

αυτό αποτυπώνει το οικονομικό μέγεθος της κάθε επιχείρησης. Τα κτίσματα είναι μακρόστενα και αναπτύσσονται με την αυλή και τη μία στενή τους όψη στραμμένη προς το παραλίμνιο μέτωπο ενώ η άλλη στενή όψη έχει πρόσβαση στο δρόμο. Τα ταμπάκια κατασκευάστηκαν στις αυλές που βρισκόταν προς τη λίμνη ως μονώροφα ή διώροφα κτίρια και συνδέθηκαν με τις οικίες που είχαν πρόσοψη στην εσωτερική οδό της περιοχής. Ενδιαφέρον παρουσιάζουν τα χαμηλά κτίρια στον αυλείο χώρο των οικιών κατά μήκος της εσωτερικής οδού. Αυτά τα εργαστήρια διαθέτουν πολεμίστρες αντί παραθύρων και κυματοθράνες προς τη λίμνη. Τα εργαστήρια αυτά ενδέχεται να ανήκαν στους τεχνίτες που ήταν επίσης ιδιοκτήτες των οικιών με πρόσοψη στην εσωτερική οδό της Σιαράβας, όπου ο



αυλείος χώρος χρησιμοποιείται για το έργο ή την αποθήκευση των δερμάτων. Σύμφωνα με άλλες πηγές, αυτά τα εργαστήρια μπορεί να νοικιάζονταν σε νέους βυρσοδέψες που ήθελαν να εγκαταστήσουν τα εργαστήριά τους στην περιοχή, ενώ διαμέναν είτε στις εσωτερικές κατοικίες είτε σε χειτονικές οδούς όπως η Αεροφράχης, η Εθνικής Αντιστάσεως, κ.λπ. Η χωροθέτηση των εργαστηρίων αντικατοπτρίζει τη σημασία της επιχειρηματικής δραστηριότητας για την τότε οικονομία. Καθώς η βυρσοδεψία αναπτυσσόταν, υπήρχε αυξημένη ανάγκη για μεγαλύτερους χώρους εργασίας, οπότε οι επιχειρήσεις ξεκίνησαν να χρησιμοποιούν και τον πάνω όροφο των κτηρίων για την διεξαγωγή των εργασιών. Οι οικογενειακές επιχειρήσεις προσπάθησαν επίσης να επεκτείνουν

τις εργασίες τους οριζόντια, με την προσθήκες και επεκτάσεις των κτηρίων σύμφωνα με τις ανάγκες τους. Καθώς οι κατοικίες συρρικνώνονταν και η παραγωγή αυξανόταν σημαντικά στην περιοχή, τα ταμπάκια έχιναν κεντρικά στοιχεία της τότε οικονομίας και κοινωνίας. Τα εργαστήρια επεκτάθηκαν προσθέτοντας νέα αρχιτεκτονικά στοιχεία σε υφιστάμενα κτίρια, για να ανταποκριθούν στην αυξανόμενη παραγωγή. Επιπλέον, η αρχιτεκτονική τους φρόντισε να αξιοποιεί τον ήλιο και τον αέρα, με ανοίγματα που επέτρεπαν τον έλεγχο της θερμοκρασίας. Η αρχιτεκτονική των εργαστηρίων των ταμπάκων, που χρονολογείται στο τέλος του 19ου αιώνα, είναι χαρακτηριστική για τον τρόπο εξέλιξης της πόλης στον τομέα της πολεοδομίας και της αρχιτεκτονικής. Πιο συγκεκριμένα, η πυκνή δόμηση της περιοχής εξελίχθηκε παράλληλα με την ανάπτυξη της βυρσοδεψίας, δίνοντας έναν ξεχωριστό αρχιτεκτονικό χαρακτήρα στην περιοχή των ταμπάκων. Είναι ενδεικτικό πως κατά την εποχή αυτή, η περιοχή αναγνωρίστηκε ως κεντρική περιοχή κατεργασίας δέρματος, και τα τσιγκέλια χρησιμοποιούνταν για την αποθήκευση των δερμάτων στο τείχος του κάστρου, καθιστώντας αυτόν τον χώρο κεντρικό σημείο επεξεργασίας δέρματος. Οι πληροφορίες δείχνουν ότι μετά το 1870, η βυρσοδεψία στην περιοχή αυξήθηκε σημαντικά, με αυξημένες απαιτήσεις από την αγορά. Από το 1870 έως το 1960, περίπου, η περιοχή των Ιωαννίνων έγινε το κύριο κέντρο βυρσοδεψίας στην Ελλάδα, ειδικά μετά την ένταξη της περιοχής στο ελληνικό κράτος το 1913. Η περιοχή εξυπηρετούσε την εμπορική ανάπτυξη

της πόλης και ήταν επίσης γνωστή για την ποιότητα της βυρσοδεψίας της. Υπό αυτό το πρίσμα θα μπορούσε να ισχυριστεί κανείς ότι αποτελεί μέρος της πολιτιστικής της κληρονομιάς. Τι είναι όμως η πολιτιστική κληρονομιά;



Τα
ταμπάκια
στη
συνοικία
Σιαράβα το
1948

Ταμπάκια
στην
περιοχή
της Σκάλας
το 1930



9



Περιοχή
"Σκάλα-
Θεατράκι"
1950

10



02

Η βυρσοδεψία ως Στοιχείο Άυλης Πολιτιστικής Κληρονομιάς και ο ρόλος της αρχιτεκτονικής των βυρσοδεψείων στην ανάπτυξη της συμβιωτικής σχέσης ανάμεσα στο Άυλο και στο Υλικό.

26 **2.1**

Αποσαφήνιση όρων: Πολιτιστική κληρονομιά και Πολιτιστικό αχαθό.

27 **2.2**

Άυλη πολιτιστική κληρονομιά

28 **2.3**

Η βυρσοδεψία ως Στοιχείο Άυλης Πολιτιστικής Κληρονομιάς.

29 **2.4**

Πολιτιστική Κληρονομιά: Διερεύνηση της συμβιωτικής σχέσης μεταξύ της υλικής και της άυλης πολιτιστικής κληρονομιάς

30 **2.5**

Διατηρήσιμα κτίρια ως υλικές ενσαρκώσεις πολιτιστικής κληρονομιάς στην αρχιτεκτονική.

31 **2.6**

Τα ταμπάκια ως πολιτιστικό αχαθό

32 **2.6.1**

case study: Το σπίτι του Σταμάτα ως πολιτιστικό αχαθό

Σε αυτό το κεφάλαιο της ερευνητικής εργασίας, η εστίαση στρέφεται στην πολιτιστική κληρονομιά, εξετάζοντας τη σημασία και τις διαστάσεις του όρου αυτού. Διευκρινίζοντας τον ορισμό της πολιτιστικής κληρονομιάς, αναδεικνύεται ο περιεκτικός χαρακτήρας της, που κυμαίνεται από τα υλικά αντικείμενα μέχρι τα άυλα στοιχεία. Στο πλαίσιο της παρούσας έρευνας που αφορά στη δραστηριότητα της βυρσοδεψίας, επιδιώκεται να εντοπιστούν τα ιδιαίτερα χαρακτηριστικά της δραστηριότητας αυτής, βάσει των οποίων θα μπορούσε να αποτελέσει τμήμα της άυλης πολιτιστικής κληρονομιάς. Η προσοχή στρέφεται σταδιακά από το άυλο στο υλικό, διερευνώντας το πώς η αρχιτεκτονική των κτιρίων των βυρσοδεψείων μπορεί να συντελέσει στη διάδοση του άυλου πολιτισμού της βυρσοδεψίας στα Ιωάννινα, στη βάση της συμβιωτικής σχέσης μεταξύ των υλικών δομών και των άυλων παραδόσεων.

2.1 Αποσαφήνιση όρων: Πολιτιστική Κληρονομιά και Πολιτιστικό αγαθό.

Αρχικά θα αναφερθούμε στους όρους 'Πολιτισμική Κληρονομιά' και 'Πολιτιστικό αγαθό' καθώς οι όροι αυτοί θα πολυχρησιμοποιηθούν στη συνέχεια.

Σύμφωνα με το Καραλή Λ., Λεξικό

Αρχαιολογικών - Περιβαλλοντικών Όρων 'το σύνολο των πολιτιστικών αγαθών που αναφέρονται σε έναν τόπο συγχροτούν την πολιτιστική κληρονομιά του, με την έννοια ότι αυτή περιέχει τα στοιχεία που απαρτίζουν την ιστορική μνήμη του λαού ή της κοινωνίας των ανθρώπων που τον κατοικούν, δηλαδή οτιδήποτε δημιουργήθηκε στο παρελθόν και σχετίζεται με την ιστορική του διαδρομή. Η πολιτιστική κληρονομιά διακρίνεται στην υλική και στην άυλη.'

Σύμφωνα με την UNESCO 'Πολιτιστική Κληρονομιά θεωρούνται τα μνημεία, τα συγχροτήματα κτιρίων και οι τοποθεσίες τα οποία είναι εξαιρετικής σημασίας από ιστορική, επιστημονική, αισθητική και ανθρωπολογική άποψη'. Αυτός ο ορισμός της πολιτιστικής κληρονομιάς εκτείνεται από αρχαιολογικά ευρήματα, αγάλματα, πίνακες και επιγραφές, μέχρι κτίρια με αρχιτεκτονικό ενδιαφέρον. Παράλληλα, η κληρονομιά αυτή μπορεί να περιλαμβάνει και ολόκληρους οικισμούς και περιοχές, όπου οι αποτυπώσεις της ανθρώπινης δραστηριότητας στο παρελθόν εξακολουθούν να εντυπωσιάζουν και σήμερα. Στο ευρύτερο πλαίσιο, η πολιτιστική κληρονομιά μπορεί ακόμη να επεκταθεί, συμπεριλαμβάνοντας τη Φυσική Κληρονομιά, η οποία περιλαμβάνει γεωλογικούς σχηματισμούς, φυσικά τοπία δηλαδή. Γενικά, αυτός ο ορισμός αναδεικνύει τον πλούτο της κληρονομιάς που προέρχεται τόσο από την ανθρώπινη όσο και από τη φυσική δημιουργία.

Στον παραπάνω ορισμό δεν χίνεται αναφορά στον μη υλικό πολιτισμό. Ο

ορισμός που δίνει η UNESCO για την Άυλη Πολιτιστική κληρονομιά είναι ο εξής: 'Η Άυλη Πολιτιστική Κληρονομιά περιλαμβάνει ζωντανές εκφράσεις και παραδόσεις ομάδων και κοινοτήτων από όλο τον κόσμο, τις οποίες έχουν κληρονομήσει από τους προγόνους τους, μεταξύ των οποίων ήθη, έθιμα, μουσικές, χορούς τις οποίες μεταδίδουν στους απογόνους τους, στις περισσότερες περιπτώσεις από στόμα σε στόμα.'

Στη Σύμβαση της Χάγης (για την προστασία των Πολιτιστικών Αγαθών σε Περίπτωση Ένοπλης Σύρραξης, 1954) χρησιμοποιείται ο όρος 'πολιτιστικό αγαθό' για να περιγράψει τα κινητά και τα ακίνητα αγαθά που έχουν μεγάλη σημασία για την πολιτιστική κληρονομιά κάθε λαού. Σαν τέτοια αναφέρονται αρχιτεκτονικά μνημεία, εκκλησιαστικά ή κοσμικά μνημεία της τέχνης, έργα τέχνης καθώς και κτίρια που στεγάζουν κινητά αγαθά.

2.2 Άυλη Πολιτιστική Κληρονομιά

Η παρούσα εργασία επιδιώκει να διερευνήσει και να αποκαλύψει τις πτυχές της δραστηριότητας της βυρσοδεψίας που μπορούν να την καταστήσουν Στοιχείο της Άυλης Πολιτιστικής Κληρονομιάς. Αρχικά όμως πρέπει να γίνει κατανοητό ποια χαρακτηριστικά καθιστούν μία δραστηριότητα ως μέρος της Άυλης Πολιτιστικής Κληρονομιάς ενός τόπου.

Η σύμβαση για την προστασία της άυλης πολιτιστικής κληρονομιάς αναφέρει ότι 'πρόκειται για διεθνή

συνθήκη, την οποία 180 κράτη (στοιχεία 2020) έχουν κυρώσει. Προέκυψε ως ώριμος καρπός του διεθνούς προβληματισμού για τη διαφύλαξη των εκφάνσεων της παγκόσμιας πολιτιστικής κληρονομιάς που είναι ζωντανά σήμερα και δεν έχουν απτή, υλική διάσταση (π.χ. μουσική, χορός, γνώσεις και πρακτικές κ.ά.). Η Ελλάδα κύρωσε τη Σύμβαση το 2006 και από τότε αποτελεί νόμο του ελληνικού κράτους', ενώ όπως κάθε χώρα που έχει κυρώσει τη Σύμβαση, διατηρεί Εθνικό Ευρετήριο Άυλης Πολιτιστικής Κληρονομιάς.

Ο εμπλουτισμός του Εθνικού Ευρετηρίου Άυλης Πολιτιστικής Κληρονομιάς της Ελλάδας διαμορφώνεται σε τρία στάδια και καταλήγει με την συμπλήρωση και υποβολή του επίσημου Δελτίου Στοιχείου Άυλης Πολιτιστικής Κληρονομιάς. Το δελτίο λειτουργεί ως ταυτότητα για το κάθε Στοιχείο της Άυλης Πολιτιστικής Κληρονομιάς, παρουσιάζοντάς τα στο ευρύ κοινό. Με δώδεκα πεδία, παρέχει τη δυνατότητα σε φορείς να περιγράψουν διάφορες πτυχές του Στοιχείου, προσφέροντας σαφή και κατανοητή πληροφορία. Το δελτίο σχεδιάστηκε για το ευρύ κοινό, επιδιώκοντας την κατανόηση της Άυλης Πολιτιστικής Κληρονομιάς από όλων δυνατών περισσότερους ανθρώπους. Η εγγραφή εξετάζεται από την Εθνική Επιστημονική Επιτροπή, και σε περίπτωση αποδοχής, εκδίδεται σχετική Υπουργική Απόφαση. Η UNESCO αναφέρει πως 'είναι σημαντικό να σημειωθεί ότι η εγγραφή δεν θεωρείται αυτοσκοπός, αλλά μέρος ενός ευρύτερου πλαισίου για τη μελέτη, διαφύλαξη και ανάδειξη της άυλης πολιτιστικής κληρονομιάς'.

Τα κριτήρια για την εγγραφή

1Η UNESCO (United Nations Educational, Scientific and Cultural Organization) είναι ο Οργανισμός των Ηνωμένων Εθνών για την Εκπαίδευση, την Επιστήμη και τον Πολιτισμό.

μίας δραστηριότητας- με τη μορφή Στοιχείου- στο Εθνικό Ευρετήριο της Άυλης Πολιτιστικής Κληρονομιάς περιλαμβάνουν τη συμμετοχή της κοινότητας, την προβολή της πολιτιστικής ποικιλομορφίας και τον σεβασμό προς τα ανθρώπινα δικαιώματα. Παράλληλα, αποκλείονται δραστηριότητες που προκαλούν διακρίσεις.

Από τις χώρες που έχουν κυρώσει Σύμβαση και διατηρούν Εθνικό Ευρετήριο Άυλης Πολιτιστικής Κληρονομιάς, μόνο μερικά από τα Στοιχεία τους εμφανίζονται ως Στοιχεία του Αντιπροσωπευτικού Κατάλογου της UNESCO. Από το 2008 μέχρι και το 2023 στον Αντιπροσωπευτικό Κατάλογο έχουν εγγραφεί 730 στοιχεία που αντιστοιχούν σε 5 περιφέρειες και 145 χώρες'. Η Ελληνική Εθνική Επιτροπή για την UNESCO έχει συμβάλει με 8 ελληνικές εγγραφές στον Αντιπροσωπευτικό Κατάλογο Στοιχείων της Άυλης Πολιτιστικής Κληρονομιάς της UNESCO. Αυτές είναι:

1. Η Μεσογειακή Διατροφή (2013) σε συνεργασία με Ισπανία, Ιταλία, Κροατία, Κύπρο, Μαρόκο και Πορτογαλία.
2. Η Τεχνογνωσία της Παραδοσιακής Μαστιχοκαλλιέργειας στη Χίο (2014).
3. Η Τηνιακή Μαρμαροτεχνία (2015).
4. Τα Μωμόεργα ή Μωμόγεροι, ένα έθιμο του Δωδεκαημέρου, όπως τελείται σε οκτώ χωριά της Κοζάνης (2016).
5. Το Ρεμπέτικο (2017)
- 6) Η Τέχνη της Ξερολιθιάς (2018), κατόπιν της υποβολής κοινού φακέλου υποψηφιότητας με τη Γαλλία, την Ελβετία, την Ισπανία, την Ιταλία, την Κροατία, την Κύπρο και τη Σλοβενία
- 7) Η Βυζαντινή Μουσική / Ψαλτική (2019) κατόπιν της υποβολής κοινού

φακέλου υποψηφιότητας με τη Κύπρο
8) Η «Μετακινούμενη Κτηνοτροφία - Η εποχιακή μετακίνηση των κοπαδιών πάνω στις παραδοσιακές διαδρομές τους, στη Μεσόγειο & στις Άλπεις» (2019), κατόπιν της υποβολής κοινού φακέλου υποψηφιότητας με την Αυστρία και την Ιταλία.

2.3. Η βυρσοδεψία ως Στοιχείο Άυλης Πολιτιστικής Κληρονομιάς.

Θα μπορούσε η βυρσοδεψία πέρα από τον χρηστικό της σκοπό να αναδειχθεί ως μια πολιτιστική πρακτική ενσωματωμένη στον ιστό της κοινωνίας των Ιωαννίνων; Τα απτά αποτελέσματα της βυρσοδεψίας είναι τα ίδια τα δερμάτινα προϊόντα. Ωστόσο, οι περίπλοκες γνώσεις, δεξιότητες και τελετουργίες που συνδέονται με αυτή τη πρακτική ενδεχομένως αξίζει να διαφυλαχτούν. Προκειμένου να διερευνηθεί αν η βυρσοδεψία θα μπορούσε να ενταχτεί στα Στοιχεία της Άυλης Πολιτιστικής Κληρονομιάς, εξετάζονται οι πολύπλευρες διαστάσεις της υπό το πρίσμα της υπόθεσης πώς αυτή η δραστηριότητα δεν είναι απλώς μια τεχνική δεξιότητα αλλά διαμορφώνει την πολιτιστική ταυτότητα των τόπων που έχει αναπτυχθεί και, στο πλαίσιο της παρούσας εργασίας, των Ιωαννίνων.

Στον πυρήνα της, η βυρσοδεψία είναι η τεχνική που μετατρέπει τα φθαρτά δέρματα των ζώων σε ανθεκτικό, εύχρηστο δέρμα. Η δεξιοτεχνία της

βυρσοδεψίας δεν έγκειται μόνο στην εκτέλεση των περίπλοκων βημάτων, που προαναφέρθηκαν στο πρώτο κεφάλαιο, αλλά και στη γνώση του χρόνου, της θερμοκρασίας και της επιλογής των υλικών, δεξιότητες που μεταβιβάζονται από γενιά σε γενιά.

Σε πολλές διεθνείς αναφορές στη βυρσοδεψία, ένα κοινό και ενδιαφέρον χαρακτηριστικό προκύπτει: το επάγγελμα αυτό είναι συχνά αντιλαμβανόμενο ως 'οικογενειακό'. Αυτό σημαίνει ότι η γνώση και η πρακτική της βυρσοδεψίας μεταδίδονται από γενιά σε γενιά εντός της ίδιας οικογένειας. Όσον αφορά τα Ιωάννινα, είναι χαρακτηριστικός ο τρόπος που αυτό το γεγονός αποτυπώνεται και στη λογοτεχνία: ο Δημήτρης Χατζής αναφέρει χαρακτηριστικά στο διήγημά του 'Ο Σιούλας ο ταμπάκος': 'Και βαφές και βαψίματα, όπως τα ξέραν, όπως τα βρήκαν. Και όλα. Όπως τα ξέραν, όπως τα βρήκαν. Αναντάμ παπαντάμ. Ταμπάκος αναντάμ παπαντάμ ήτανε κι ο Σιούλας. Από πατέρα ταμπάκο, από μάνα κόρη ταμπάκου.'

Αλλά και γενικότερα, όπου αναπτύχθηκε η βυρσοδεψία, οι εξειδικευμένες τεχνικές, τα μυστικά και οι παραδόσεις που συνοδεύουν αυτό το επάγγελμα περνούν από τους παλαιότερους στους νεότερους μελλοντικούς βυρσοδέψες, διατηρώντας έτσι μια συνεχή αλυσίδα γνώσης. Η οικογενειακή φύση αυτού του επαγγέλματος δημιουργεί ένα 'δίκτυο' που ενώνει τις γενιές μέσα από τον κοινό στόχο της διατήρησης και μετάδοσης μιας παράδοσης πλούσιας σε ιστορία και τεχνογνωσία. Αυτό είναι ένα άυλο χαρακτηριστικό της

βυρσοδεψίας, καθώς περιλαμβάνει σιωπηρή γνώση, άχραφους κανόνες και μια βαθιά κατανόηση των γνώσεων που μπορούν να αποκτηθούν μόνο μέσω της εμπειρίας. Η γλώσσα της βυρσοδεψίας εκτείνεται πέρα από τις λέξεις, βασιζόμενη σε χειρονομίες, παρατηρήσεις και κοινές εμπειρίες που συνδέουν την κοινότητα των επαγγελματιών.

Το ίχνος αυτού του ιδιαίτερου χαρακτηριστικού της βυρσοδεψίας αποτυπώνεται και στα προϊόντα που παράγει. Το παραγόμενο δέρμα, οι τεχνικές που χρησιμοποιούνται, ακόμη και τα εργαλεία που χρησιμοποιούνται, διαφέρουν μεταξύ των πολιτισμών. Τα δερμάτινα αντικείμενα που κατασκευάζονται με παραδοσιακές μεθόδους βυρσοδεψίας φέρουν συχνά πολιτιστικά σύμβολα, σχέδια ή μοτίβα που λειτουργούν ως οπτικές σημάνσεις της κληρονομιάς της κοινότητας.

2.4 Πολιτιστική Κληρονομιά: Διερεύνηση της συμβιωτικής σχέσης μεταξύ της υλικής και της άυλης πολιτιστικής κληρονομιάς

Ο όρος πολιτιστική κληρονομιά όπως προαναφέρθηκε αφορά στην αποτύπωση των υλικών και άυλων στοιχείων που διαμορφώνουν την ταυτότητα των κοινοτήτων και των κοινωνιών.

Η σχέση μεταξύ αυτών των δύο όψεων γίνεται αντιληπτή ως συμβιωτική, καθώς η μία εμπλουτίζει και ενισχύει την άλλη, συμβάλλοντας στη διατήρηση και την εξέλιξη της ταυτότητας μιας κοινότητας. Τα υλικά αντικείμενα χρησιμεύουν ως μέσο διατύπωσης άυλων πρακτικών. Για παράδειγμα, ένας παραδοσιακός χορός μπορεί να συνοδεύεται από συγκεκριμένα μουσικά όργανα ή να εκτελείται σε μια ιστορικά σημαντική τοποθεσία. Έτσι γίνεται αντιληπτός μέσα από ένα συνδυασμό υλικών και άυλων στοιχείων.

Επιπλέον, η διατήρηση της υλικής πολιτιστικής κληρονομιάς βασίζεται στη συνέχιση των άυλων πρακτικών. Οι δεξιότητες που απαιτούνται για την αποκατάσταση και τη συντήρηση ιστορικών κτηρίων, αντικειμένων και χειρόγραφων, συχνά μεταβιβάζονται από γενιά σε γενιά ως μέρος της άυλης πολιτιστικής κληρονομιάς μιας κοινότητας. Χωρίς αυτές τις γνώσεις που μεταδίδονται από στόμα σε στόμα, η αποκατάσταση μνημείων ή η συντήρηση έργων τέχνης θα ήταν ένα δύσκολο έργο.

Στην ουσία, η συμβιωτική σχέση μεταξύ υλικής και άυλης πολιτιστικής κληρονομιάς έχει τις ρίζες της στην αλληλεξάρτηση των στοιχείων αυτών. Η υλική κληρονομιά παρέχει τον υλικό καμβά πάνω στον οποίο διαφαίνεται η άυλη κληρονομιά, ενώ η άυλη κληρονομιά δίνει νόημα στα υλικά αντικείμενα, μετατρέποντάς τα σε ζωντανές εκφράσεις της ταυτότητας μιας κοινότητας.

2.5 Διατηρητέα κτίρια ως υλικές ενσαρκώσεις πολιτιστικής κληρονομιάς στην αρχιτεκτονική.

Στην Ελλάδα, σύμφωνα με τον Νόμο 4495/2017, το άρθρο 24 του Συντάγματος θεσπίζει ειδική κρατική προστασία για το πολιτιστικό περιβάλλον και τα αρχιτεκτονικά μνημεία, όπως τα διατηρητέα κτίρια. Σύμφωνα με αυτό, το κράτος υποχρεούται να λαμβάνει ειδικά νομοθετικά μέτρα για τη διαρκή προστασία τους. Τα διατηρητέα κτίρια μπορεί να είναι μεμονωμένα κτίρια, τμήματα κτιρίων, μέρη κτιρίων ή οικιστικά σύνολα που χαρακτηρίζονται από ιδιαίτερα μορφολογικά και αρχιτεκτονικά χαρακτηριστικά, καθώς και ιστορική αξία ως δείγματα επώνυμης αρχιτεκτονικής. Ο νόμος αυτός προστατεύει τα διατηρητέα κτίρια με διάφορες διαδικασίες, προκειμένου να διασφαλίσει τη διατήρησή τους ως σημαντικό μέρος της πολιτιστικής κληρονομιάς. Στα Γιάννενα μέχρι σήμερα θεωρούνται διατηρητέα και προστατεύονται νομικά 246 κτήρια, 3 από τα οποία με βάση τα χαρακτηριστικά τους θεωρούνται πως ήταν παλιά βυρσοδεψεία. Από τα 246 διατηρητέα κτήρια στα Γιάννενα είναι ενδιαφέρον πως η συντριπτική πλειοψηφία αυτών δεν έχουν κάποια χρήση, ενώ πολλά από αυτά δεν βρίσκονται σε καλή κατάσταση και αντιμετωπίζουν τον κίνδυνο κατάρρευσης. Χαρακτηριστικά,

η προσωπική μου έρευνα, παρότι ενδεχομένως μην είναι απόλυτα ακριβής, αποκαλύπτει ότι μόνο ένα από τα 246 αυτά κτίρια εξακολουθεί να κατοικείται. Σχεδόν όλα τα υπόλοιπα διατηρητέα κτήρια στα Γιάννενα που σήμερα έχουν κάποια χρήση είναι τα ισόγεια καταστήματα στην οδό ανεξαρτησίας.

2.6 Τα ταμπάκια ως πολιτιστικό αγαθό

Η διάταξη των χώρων σε ένα κτίριο που υπήρξε βυρσοδεψείο μπορεί να δώσει τις πληροφορίες για τη δραστηριότητα βυρσοδεψείας που λάμβανε χώρα σε αυτό το μέρος. Ακολουθούν διάφοροι τρόποι με τους οποίους οι χώροι ενός πρώην βυρσοδεψείου μπορούν να αποκαλύψουν πτυχές της δραστηριότητας αυτής. Μελετώντας κτήρια που κάποτε λειτουργούσαν ως βυρσοδεψεία, είτε στα Γιάννενα είτε σε άλλες περιοχές της Ελλάδας και στο εξωτερικό, έχει προσδιοριστεί ο αρχιτεκτονικός τύπος του βυρσοδεψείου.

Πιο συγκεκριμένα, η διάταξη των χώρων ακολουθεί μια λογική ροή που αντιστοιχεί στα διάφορα στάδια της διαδικασίας της βυρσοδεψείας. Υπάρχουν χώροι για την παραλαβή των ακατέργαστων δερμάτων, την αποτρίχωση, και το φινίρισμα. Οι χώροι οργανώνονται έτσι ώστε να είναι ευδιάκριτος ο διαχωρισμός των καθκόντων και των εργασιών,

όπως ειδικοί χώροι για στέγνωμα, αποθήκευση και χώρος εργασίας για τους τεχνίτες. Τα βυρσοδεψεία διέθεταν συχνά μεγάλες δεξαμενές ή λάκκους για το μαλάκωμα των δερμάτων σε διάφορα διαλύματα. Αυτά τα χαρακτηριστικά μπορεί να εξακολουθούν να υπάρχουν ή να είναι εμφανή στην αρχιτεκτονική των πρώην βυρσοδεψείων που έχουν διατηρηθεί. Η παρουσία εξειδικευμένων συστημάτων αποστράγγισης ή καναλιών για τη απομάκρυνση των υγρών αποβλήτων από τη διαδικασία βυρσοδεψείας μπορεί να υποδεικνύει τη φύση των δραστηριοτήτων που λάμβαναν χώρα. Οι διαδικασίες που ακολουθούνται κατά την επεξεργασία των δερμάτων συχνά παράγουν έντονες οσμές, οπότε τα βυρσοδεψεία διαθέτουν μεγάλα παράθυρα ή ανοίγματα εξαερισμού για να επιτρέπουν την κυκλοφορία του αέρα και να διαχέουν τις έντονες μυρωδιές. Για εργασίες που απαιτούσαν ακρίβεια και προσοχή στη λεπτομέρεια, όπως η ταξινόμηση και το φινίρισμα του δέρματος, ήταν σημαντικό ο επαρκής φυσικός φωτισμός. Οι χώροι για το στέγνωμα και την αποθήκευση των δερμάτων συνήθως περιλαμβάνουν ράφια, γάντζους ή κρεμαστούς χώρους που υποδηλώνουν την κλίμακα της παραγωγής και την ανάγκη για πλήρη αξιοποίηση του χώρου. Τα βυρσοδεψεία συχνά χρησιμοποιούσαν χώρους σοφίτας για δραστηριότητες αποθήκευσης

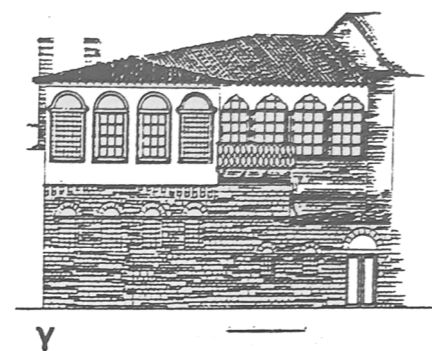
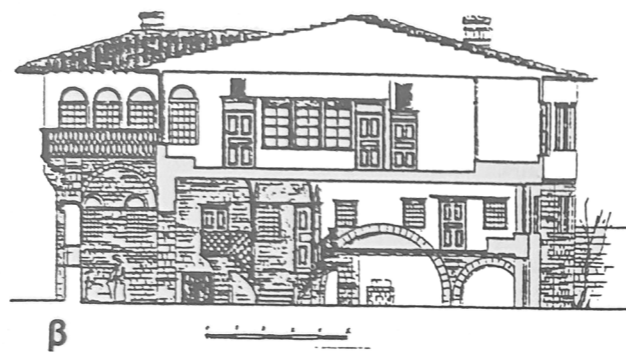
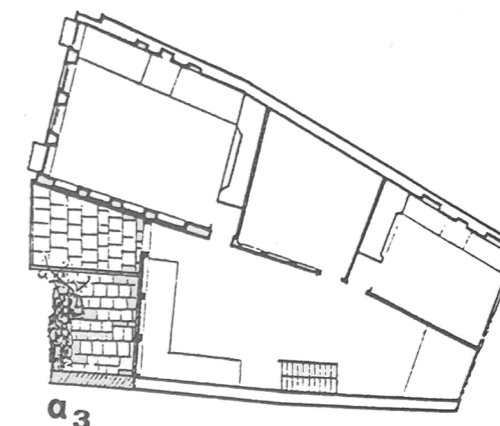
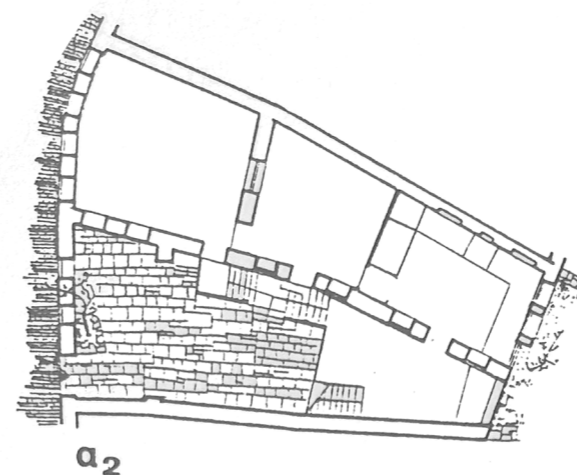
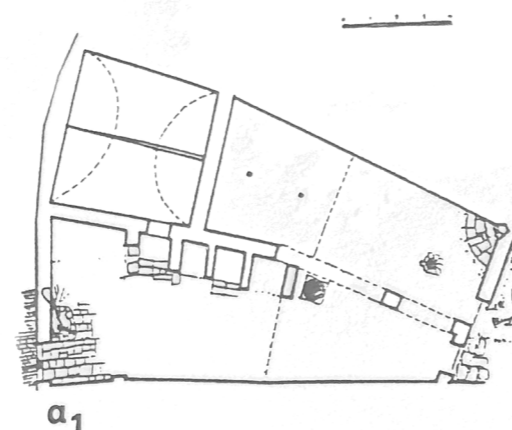
ή ξήρανσης, εκμεταλλευόμενα τον κατακόρυφο χώρο.

Συμπερασματικά, τα βυρσοδεψεία αποτελούν χαρακτηριστική περίπτωση κτιρίων που αντανακλούν τις δραστηριότητες που φιλοξενούν. Αποτελούν πολιτιστικά αγαθά, καθώς εκφράζουν, μέσω της αρχιτεκτονικής τους, τα χαρακτηριστικά της πρακτικής της βυρσοδεψίας που τα διαφοροποιεί από άλλα κτίρια. Η προσαρμογή τους στις ανάγκες της, αντανακλά τη στενή σχέση με τον πολιτισμό που σχετίζεται με αυτή, γεγονός το οποίο τα καθιστά στοιχεία του πολιτιστικού τοπίου.

2.6.1

case study: Το σπίτι του Σταμάτα ως πολιτιστικό αγαθό

Ένα από τα τρία διατηρητέα κτήρια στα Γιάννενα που θεωρείται πρώην βυρσοδεψείο είναι 'το σπίτι του Σταμάτα'. Το 1820, τα Γιάννενα υπέστησαν καταστροφική πυρκαχιά και τα σπίτια που χτίστηκαν μετά από αυτή χωρίστηκαν σε τρεις κατηγορίες ανάλογα με το οικονομικό προφίλ των ιδιοκτητών τους. Οι κατηγορίες αυτές ήταν τα λαϊκά σπίτια, τα νοικοκυρόσπιτα και τα αρχοντικά. Το κτίριο αυτό βρίσκεται στη συνοικία του Λειβαδιώτη στα Ιωάννινα, ανήκε στην κατηγορία των νοικοκυρόσπιτων και προσφέρει σήμερα μια ματιά στις πτυχές του επαγγελματός της βυρσοδεψίας. Η ανάλυση των



13

Γιάννενα στο 2ο μισό του 19ου αι. Νοικοκυρόσπιτο του βυρσοδέψη Σταμάτα.

(α1): Κάτοψη ημιλυοχείου
(α2): κάτοψη ορόφου
(α3): τομή κατά μήκος
(β): τομή κατά μήκος
(γ): κύρια όψη

αρχιτεκτονικών χαρακτηριστικών του παρέχει πληροφορίες για τις οικονομικές, κοινωνικές και τεχνολογικές διαστάσεις της βυρσοδεψίας στην περιοχή.

Αρχικά, η καταστροφική πυρκαχιά που αναφέρθηκε έπαιξε πιθανότατα σημαντικό ρόλο στη διαμόρφωση του κτιρίου. Το γεγονός ότι το κτήριο ανήκε στην κατηγορία των νοικοκυρόσπιτων, σκιαγραφεί μία εικόνα για το οικονομικό προφίλ της βιοτεχνίας της βυρσοδεψίας και των τεχνιτών της. Επιπρόσθετα, το γεγονός ότι το βυρσοδεψείο ήταν ταυτόχρονα κατοικία και εργαστήριο, υποδηλώνει τη στενή σχέση μεταξύ των επαγγελματικών δραστηριοτήτων και της οικογένειας.

Η προσεκτική λιθοδομή και τα διακοσμητικά στοιχεία αναδεικνύουν την προσήλωση στην αισθητική του κτηρίου. Το ισόγειο και η σκάλα είναι διακοσμημένα με οδοντωτή ταινία, η οποία συμβάλλει στην διαμόρφωση του χαρακτήρα της κατασκευής. Η διάταξη των χώρων μέσα στο κτίριο αποκαλύπτει τις διάφορες διαδικασίες

που ακολουθούνται στη βυρσοδεψία. Η παρουσία βοηθητικών χώρων στο ισόγειο, που πιθανότατα προοριζόταν για την επεξεργασία του δέρματος, σε συνδυασμό με την ύπαρξη του φούρνου και της θλωτής αποθήκης τροφίμων, υποδεικνύουν τις ποικίλες λειτουργίες που εκτελούνταν σε αυτήν την κατοικία-εργαστήριο.

Οι δύο εμπορικοί χώροι στο υπερυψωμένο ισόγειο υποδηλώνουν την εστίαση στις οικονομικές δραστηριότητες και στο εμπόριο. Το καθημερινό δωμάτιο που βλέπει στον ημιώροφο παρέχει ένα χώρο χαλάρωσης, υποδηλώνοντας την ισορροπία μεταξύ εργασίας και προσωπικής ζωής. Το ανοιχτό μπαλκόνι προσθέτει μια καινοτόμα για την εποχή προσθήκη, συμβολίζοντας ενδεχομένως την επιδίωξη για έναν χώρο εργασίας ανοιχτό και συνδεδεμένο στον χώρο διαβίωσης. Η διαρρύθμιση του κτιρίου, ιδίως η σκάλα που συνδέει τους διάφορους ορόφους και τα δωμάτια, δίνει έμφαση στην ροή των χώρων. Το μεγάλο κρεβάτι που συνδέεται με τη σκάλα σηματοδοτεί μια πρακτική

ενσωμάτωση των χώρων διαβίωσης και ύπνου.

Μέσω της εξέτασης αυτού του κτιρίου, γίνονται ευδιάκριτες αρκετές πληροφορίες για το επάγγελμα του βυρσοδέψη ως μία δυναμική και πολύπλευρη δραστηριότητα (και βιοτεχνία). Το κτίριο χρησιμεύει ως υλική διατύπωση της διασύνδεσης μεταξύ επαγγελματικών δραστηριοτήτων και της οικιακής ζωής στο πλαίσιο του επαγγέλματος του βυρσοδέψη στα Ιωάννινα.

Η σημερινή κατάσταση του κτηρίου είναι επιβαρυνόμενη και μη λειτουργική, ενώ έχει υποστεί απώλεια της πλειοψηφίας των ξυλόγλυπτων στοιχείων της. Οι πολλαπλές παρεμβάσεις που έχουν γίνει σε αυτό προκαλούν αβεβαιότητα σχετικά με το μέλλον του. Υπό διαχείριση πολλών ιδιοκτητών, το κτίριο βρίσκεται στην αρμοδιότητα της 6ης Εφορείας Νεότερων Μνημείων.

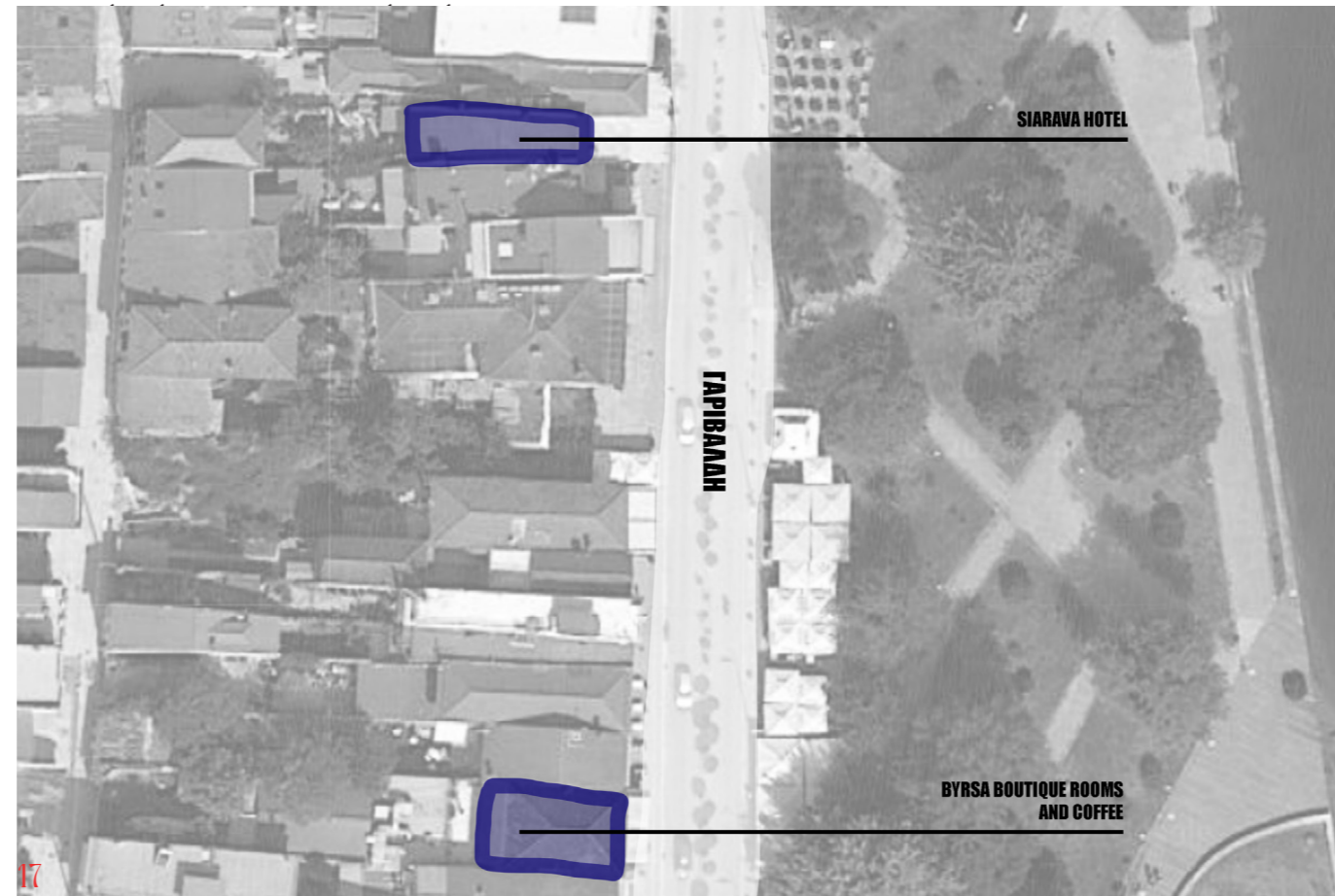


11, 12, 13 Γιάννινα
στο 2024.
Νοικοκυρόσπιτο
του βυρσοδέψη
Σταμάτα.
Προοπτικές
απόψεις από την
οδό Σούτσου



2.7 Τα Ίχνη της Δραστηριότητας της Βυρσοδεψίας στην Κοινότητα των Ιωαννίνων.

Σε μια προσωπική εξερεύνηση στο αστικό τοπίο των Ιωαννίνων, παρατήρησα τα ίχνη που άφησε πίσω της η δραστηριότητα της βυρσοδεψίας μέσα στην πόλη δεν περιορίζονται στο κτιριακό απόθεμα. Ονόματα επιχειρήσεων όπως 'Siarava' (μία καφετέρια) και 'Virsa' (ένα ξενοδοχείο). Εκτιμώ πως αποτελούν ενδείξεις εμπλοκής της κοινότητας στη διατήρηση της τοπικής ιστορίας. Οι επιχειρήσεις αυτές έχουν πάρει ονόματα που πιθανότατα συνδέονται με την κληρονομιά της βυρσοδεψίας, δημιουργώντας έναν σύνδεσμο με το παρελθόν. Η προσπάθεια διατήρησης των ονομάτων και ενδεχομένως της μνήμης των δραστηριοτήτων των ταμπάκων μέσω επιχειρήσεων όπως το καφέ και το ξενοδοχείο προάγει τον πολιτιστικό διάλογο. Ανοίγει συζητήσεις για την ιστορία της περιοχής, ενθαρρύνοντας τους κατοίκους και τους επισκέπτες να συνδεθούν με την πολιτιστική κληρονομιά. Η ονοματοδοσία των επιχειρήσεων, ιδίως όταν δεν υπάρχει προς το παρόν επίσημη αναγνώριση της βυρσοδεψίας των Ιωαννίνων ως Στοιχείο Άυλης Πολιτιστικής Κληρονομιάς, μαρτυρά μία διάθεση για τη διατήρηση της μνήμης της. Είναι μια ένδειξη ότι η κοινότητα εκτιμά την ιστορία της και



17

αναζητά τρόπους για τη διαφύλαξη της. Βοηθά τους κατοίκους να συνδεθούν με τις ρίζες τους και παρέχει μια αίσθηση συνέχειας μεταξύ του παρελθόντος, του παρόντος και του μέλλοντος. Συμπερασματικά, τόσο η αρχιτεκτονική των βυρσοδεψείων στα Ιωάννινα, όσο και οι ενδείξεις για την διάθεση των Ιωαννιτών να διατηρήσουν την μνήμη της βυρσοδεψίας θα μπορούσαν να αποτελέσουν σημαντική αφετηρία ώστε να ξεκινήσει μία συνειδητή και οργανωμένη προσπάθεια ανάδειξης της πολιτιστικής κληρονομιάς του τόπου, που συνδέεται με τη δραστηριότητα της βυρσοδεψίας.



19



18

Siarava hotel:
προοπτική άποψη
από την οδό
Γαριβάδη

Virsa Boutique
Rooms and Coffee,
προοπτική άποψη
από την οδό
Γαριβάδη

03

Βυρσοδεψία και Αστικά Τοπία: Μια Συγκριτική Ανάλυση της Φεζ στο Μαρόκο και της 'Μικρής Γαλλίας' στο Στρασβούργο, μέσω του Τουρισμού και της Διατήρησης της Βυρσοδεπτικής Κληρονομιάς

40

3.1

Τα βυρσοδεψεία στο Μαρόκο

46

3.2

Η 'Μικρή Γαλλία' του Στρασβούργου

48

3.3

Χειροτεχνικές πρακτικές και Δερματοουργία στο Μαρόκο: Μια Παρατήρηση του Μαροκινού Τοπίου με Εστίαση στις Παραδοσιακές Πρακτικές.

3.1 Τα βυρσοδεψεία στο Μαρόκο

Σε αυτό το τμήμα της ερευνητικής εργασίας, η προσοχή θα στραφεί σε δύο παραδείγματα του εξωτερικού, τη Φεζ στο Μαρόκο και τη συνοικία 'Μικρή Γαλλία' στο Στρασβούργο της Γαλλίας. Και οι δύο αυτές τοποθεσίες είναι ιστορικά συνυφασμένες με την κληρονομιά του επαγγέλματος της βυρσοδεψίας. Η διερεύνηση θα εμβαθύνει στην μελέτη αυτών των παραδειγμάτων, επιδιώκοντας να αναγνωρίσει τον τρόπο με τον οποίο η Φεζ και η 'Μικρή Γαλλία' επιχειρούν να διατηρήσουν ζωντανή την κληρονομιά της βυρσοδεψίας, χρησιμοποιώντας ως ισχυρό μέσο για την επίτευξη αυτού του στόχου τον τουρισμό.

Η Φεζ είναι μία πολύ τουριστική πόλη του Μαρόκου. Σημαντικό ρόλο στην τουριστική της δύναμη έχει η ύπαρξη των βυρσοδεψείων τα οποία λειτουργούν ακόμα με τον παραδοσιακό τρόπο και αποτελούν δημοφιλές αξιοθέατο όλους τους μήνες του χρόνου. Ακολουθεί περιγραφή αυτών μετά από συνδυασμό βιβλιογραφικών πηγών, τουριστικών άρθρων και συνέντευξης που έδωσε ο Adil al-Kharaisi, ένας βυρσοδέψης, στα πλαίσια μιας σειράς ντοκιμαντέρ του Business Insider που λέγεται 'Still Standing'.

Στο κέντρο της πόλης Φεζ του

Μαρόκου βρίσκεται το βυρσοδεψείο δέρματος Chouara, το οποίο αναγνωρίζεται ως το παλαιότερο του είδους του παγκοσμίως. Μέσα σε ένα ζωντανό σκηνικό χρωμάτων και διάχυτων οσμών, οι εξειδικευμένοι τεχνίτες σε αυτό το βυρσοδεψείο χρησιμοποιούν πανάρχαιες τεχνικές για να μετατρέψουν τα ακατέργαστα δέρματα των ζώων σε εγλυπτό δέρμα. Είναι αξιοσημείωτο ότι αυτές οι μέθοδοι ανάρχονται στον 11ο αιώνα, υπογραμμίζοντας τη διαχρονική κληρονομιά αυτής της δραστηριότητας.

Οι τεχνίτες που εργάζονται στο βυρσοδεψείο Chouara είναι καταξιωμένοι, με εμπειρία άνω των τριών δεκαετιών και αφιερώνονται με πάθος στην περίπλοκη αυτή εργασία. Ένας από τους βυρσοδέψες αυτούς σε συνέντευξη που έχει δώσει χαρακτηρίζει το βυρσοδεψείο ως 'το σπίτι του χρυσού'

και τονίζει πως με το 'χρυσό' δεν εννοεί τις οικονομικές απολαβές του, αλλά την ικανοποίηση και ευχαρίστηση που νιώθει στο συγκεκριμένο μέρος. Ωστόσο, η διαδικασία της παραδοσιακής βυρσοδεψίας την οποία ακολουθούν οι τεχνίτες στηρίζεται σε μεγάλο βαθμό στη χρήση ισχυρών χημικών ουσιών, εχθυρώνοντας δυνητικούς κινδύνους για την υγεία τους. Αυτή η επιβάρυνση της υγείας των επαγγελματιών έχει ωθήσει ορισμένους από αυτούς να επανεξετάσουν την προσήλωσή τους στη συνέχιση της παραδοσιακής βυρσοδεψίας.

Οι αψίδες που περικλείουν τη Φεζ οδηγούν τους επισκέπτες στα δαιδαλώδη σοκάκια της αγοράς της πόλης. Για να εντοπίσει κανείς το βυρσοδεψείο πολλοί επισκέπτες αναφέρουν πως αρκεί κανείς να ακολουθήσει τη χαρακτηριστική μυρωδιά που πλανάται στον αέρα - ένας συνδυασμός από αποσυντιθέμενο δέρμα και περιττώματα ζώων.

Αυτό το μονοπάτι οδηγεί στο 'souk', ένα παζάρι δέρματος που στεγάζει τα τρία μεγαλύτερα βυρσοδεψεία της πόλης. Για τους περισσότερους, η διάχυτη οσμή είναι ανυπόφορη, με αποτέλεσμα οι τοπικοί ξεναχοί να προσφέρουν στους τουρίστες κλαδάκια μέντας για να τα βάλουν κάτω από τη μύτη τους κατά τη διάρκεια των επισκέψεων. Ωστόσο, οι οσμές αυτές είναι αναπόσπαστο κομμάτι της διαδικασίας.

Η διαδικασία της παραδοσιακής βυρσοδεψίας ξεκινά αγοράζοντας δέρματα αιχών και προβάτων από μια κοντινή αγορά. Έπειτα ξεκινά η διαδικασία της επεξεργασίας στην οποία οι χημικές ουσίες που

Adil al-Kharaisi, Όταν ένας πελάτης αγοράζει αυτή την τσάντα, αγοράζει μια κουλτούρα. Το να κουβαλάς μια τσάντα είναι σαν να κουβαλάς 10 αιώνες πολιτισμού στο χέρι σου.





χρησιμοποιούνται είναι γνωστό ότι είναι σκληρές για το ανθρώπινο δέρμα, εγκυμονώντας κινδύνους σοβαρού τραυματισμού. Πιο συγκεκριμένα, οι τεχνίτες αναφέρουν ότι τα εγκαύματα που προκαλούν οι συγκεκριμένες ουσίες δεν επούλωνονται. Συγκεκριμένοι τονίζουν ότι έχουν εγκαύματα στο δέρμα τους που είναι 20 ετών. Οι τεχνίτες περνάνε ώρες κάθε μέρα βυθισμένοι σε δεξαμενές που περιέχουν αυτά τα τοξικά χημικά, φορώντας προστατευτικό εξοπλισμό για να μειώσουν τον κίνδυνο χημικών εγκαυμάτων.

Ιστορικά, τα παραδοσιακά βυρσοδεψεία βρισκόταν κυρίως στη Φεζ και στο Μαρακές, συμβάλλοντας σημαντικά στις εξαγωγές της χώρας με την παραγωγή ειδών όπως βιβλία, παπούτσια και ρούχα. Ωστόσο, τον 16ο αιώνα, τα εκτεταμένα προβλήματα υγείας που προκαλούνταν στους τεχνίτες από τις επικίνδυνες χημικές ουσίες είχε ως αποτέλεσμα την πληγή και της ίδιας της βιοτεχνίας. Έτσι, μέχρι τον 19ο αιώνα, τα περισσότερα βυρσοδεψεία που χρησιμοποιούσαν τις παραδοσιακές τεχνικές άρχισαν να χρησιμοποιούν σύγχρονα μηχανήματα. Τα παραδοσιακά βυρσοδεψεία που επιβίωσαν δυσκολεύτηκαν να ανταγωνιστούν, και σήμερα, επαγγελματίες βρίσκουν τα κέρδη τους μειωμένα σε σύγκριση με τα προηγούμενα χρόνια. Τα παραδοσιακά βυρσοδεψεία σύμφωνα με τεχνίτη του βυρσοδεψείου Chouara φτιάχνουν 200 τεμάχια δέρματος τη μέρα, ενώ οι σύγχρονες μηχανές μπορούν να παράγουν μέχρι και 800 τεμάχια.

Μετά την ολοκλήρωση της διαδικασίας δέψης, οι τεχνίτες αναθέτουν το δέρμα σε τοπικούς



έμπειρους τεχνίτες δέρματος. Αυτοί κατηγοριοποιούν σχολαστικά το δέρμα με βάση τον τύπο δέρματος και αξιολογούν την ποιότητά του για να καθορίσει το κατάλληλο προϊόν. Οι χειροποίητες δημιουργίες τους, όπως τσάντες, παπούτσια και ζώνες, απαιτούν έως και μία εβδομάδα για να ολοκληρωθούν.

Η Φεζ, με πάνω από τον μισό πληθυσμό της να ασχολείται με χειροτεχνίες και εμπορεύματα, βασίζεται σε μεγάλο βαθμό στον τουρισμό για την οικονομική της συντήρηση. Παρά τις οικονομικές προκλήσεις, όπως η διετής διακοπή του τουρισμού λόγω της πανδημίας που άφησε μόνιμες επιπτώσεις και η τοπική οικονομία δεν έχει ακόμη ανακάμψει πλήρως, οι Μαροκινοί τεχνίτες επιμένουν, συνεχίζοντας τις παραδοσιακές τεχνικές τους.

Η διατήρηση των παραδοσιακών πρακτικών βυρσοδεψίας του Μαρόκου ισορροπεί μεταξύ της πολιτιστικής κληρονομιάς, της οικονομικής ανάγκης και των απαιτήσεων του τουρισμού. Η συνέχιση της πρακτικής της βυρσοδεψίας αυτόνοια, χωρίς να υπολογίζονται τα προβλήματα υγείας που προκαλεί στους τεχνίτες εχειρεί ηθικά ερωτήματα σχετικά με τους τρόπους που χρησιμοποιείται η παράδοση. Η εξένρευση ισορροπίας μεταξύ της διατήρησης της αυθεντικότητας και της διασφάλισης της ποιότητας ζωής όλων των εμπλεκόμενων είναι απαραίτητη για τη συνέχιση της σημασίας της παραδοσιακής βυρσοδεψίας στο εξελισσόμενο τοπίο της πολιτιστικής κληρονομιάς του Μαρόκου.

Ενώ η συνέχιση των παραδοσιακών μεθόδων βυρσοδεψίας στην περιοχή αυτή είναι αξιοθαύμαστη, είναι σημαντικό να αναγνωριστούν οι σημαντικοί κίνδυνοι για την υγεία που αντιμετωπίζουν οι τεχνίτες που ασχολούνται με αυτές τις πρακτικές. Η έκθεση σε σκληρές χημικές ουσίες όχι μόνο θέτει σε κίνδυνο την υγεία αυτών των τεχνιτών, αλλά δημιουργεί επίσης σημαντικά ζητήματα επαγγελματικής υγείας και ασφάλειας. Η χρήση τοξικών ουσιών καθ' όλη τη διάρκεια της διαδικασίας βυρσοδεψίας μπορεί να οδηγήσει σε σοβαρές δερματικές παθήσεις και άλλες επιπλοκές στην υγεία, προκαλώντας ηθικά ερωτήματα σχετικά με τη βιωσιμότητα της διατήρησης αυτών των παραδόσεων. Επιπλέον, η εξελισσόμενη κοινωνική στάση απέναντι στην μεταχείριση

των ζώων εν έτη 2024 προσθέτει ένα ακόμη επίπεδο στοχασμού. Η διατήρηση αυτόνοιας της διαδικασίας βυρσοδεψίας με παραδοσιακό τρόπο εχειρεί ερωτήματα, καθώς η συνύπαρξη των υγειονομικών κινδύνων για τους τεχνίτες και των ηθικών ανησυχιών σχετικά με τη μεταχείριση των ζώων δημιουργεί αναπόφευκτους προβληματισμούς. Στο σύγχρονο κόσμο, οι εναλλακτικές μέθοδοι επεξεργασίας δέρματος μοιάζουν βιώσιμες και ανθρωπίνες και σε συνδυασμό με τα παραπάνω θέτουν την επιμονή σε πανάρχαιες τεχνικές υπό αμφισβήτηση.

Είναι βεβαίως φανερό πως η εισροή τουριστών που αναζητούν μια αυθεντική πολιτιστική εμπειρία συμβάλλει σημαντικά στη συνέχιση της πρακτικής της παραδοσιακής τεχνικής της βυρσοδεψίας. Το βυρσοδεψείο Chouaga, με τα ισχυρά αρώματα και τις ζωντανές εικόνες του, έχει γίνει περιζήτητος προορισμός για τους λάτρεις του πολιτισμού. Οι τοπικοί ξεναγοί που παρέχουν στους επισκέπτες ακόμη και μέντα για να ανακουφίσουν τις έντονες μυρωδιές συμβάλλουν στον βιωματικό χαρακτήρα της επίσκεψης. Ωστόσο, η μαχηκή ζήτηση για μια 'αυθεντική' εμπειρία μπορεί ακούσια να συμβάλει στην εκμετάλλευση της εργασίας των τεχνιτών, υποβαθμίζοντας μια δραστηριότητα που έχει τις ρίζες της στην αρχαιότητα, σε ένα απλό θέαμα για κατανάλωση από τους επισκέπτες.

Μετά τη μελέτη τουριστικών άρθρων και κριτικές που περιγράφουν λεπτομερώς τις επισκέψεις στο διάσημο βυρσοδεψείο δέρματος Chouaga στο Μαρόκο, αναδύεται ένα επαναλαμβανόμενο θέμα. Οι ντόπιοι

συχνά συγκεντρώνονται γύρω από όσους έρχονται να παρακολουθήσουν την παραδοσιακή διαδικασία βυρσοδεψίας, προσφέροντας αυτοσχέδιες ξεναγήσεις και μοιράζοντας πληροφορίες για τις τεχνικές που χρησιμοποιούνται στη διαδικασία καθώς και για το κομμάτι της παράδοσης που τις συνοδεύει. Ενώ αυτό παρέχει στους επισκέπτες πολύτιμες πληροφορίες για τη δραστηριότητα, γίνεται φανερό ότι ως αντάλλαγμα αναμένεται μια οικονομική συναλλαγή. Μετά την εκπαιδευτική ξενάγηση, οι οδηγοί αυτοί συνήθως οδηγούν τους τουρίστες σε κοντινά καταστήματα όπου παρουσιάζονται τα τελικά δερμάτινα προϊόντα. Πολλοί επισκέπτες αναφέρουν ότι αισθάνονται την αίσθηση της πίεσης να κάνουν αγορές, περιπλέκοντας την επιθυμία να απορροφήσουν απλώς τον πολιτιστικό πλούτο χωρίς υποχρεωτικές δαπάνες. Πολλοί ταξιδιώτες προειδοποιούν τους πιθανούς μελλοντικούς επισκέπτες, συμβουλευόντάς τους να είναι προσεκτικοί και να εξετάσουν το ενδεχόμενο να αρνηθούν αυτές τις ξεναγήσεις, εάν το πρωταρχικό τους ενδιαφέρον έγκειται στην απόκτηση γνώσεων σχετικά με την παράδοση και όχι στην πραγματοποίηση υποχρεωτικών αγορών.

Συμπερασματικά, ενώ οι παραδοσιακές πρακτικές βυρσοδεψίας του Μαρόκου είναι βαθιά ριζωμένες στον πολιτιστικό ιστό, υπάρχει μια σκόπιμη 'προσκόλληση' στην παράδοση που έχει τις ρίζες της στο οικονομικό συμφέρον και για αυτό φαίνεται να αντιστέκεται στην υιοθέτηση των τεχνολογικών εξελίξεων. Το βυρσοδεψείο δέρματος Chouara, συνεχίζει να λειτουργεί με

μεθόδους που χρονολογούνται από τον 11ο αιώνα. Ωστόσο, η απροθυμία για την πλήρη υιοθέτηση των σύγχρονων τεχνολογιών θέτει προκλήσεις, ιδίως ενόψει των σύγχρονων προτύπων ασφάλειας στην εργασία. Η εμμονική προσκόλληση σε παραδοσιακές τεχνικές μπορεί να εμποδίσει την εναρμόνιση της παράδοσης με την τεχνολογική ανάπτυξη, δημιουργώντας μια σύγχυση μεταξύ της δυνατότητας διατήρησης της κληρονομιάς και της προσαρμογής στο εξελισσόμενο τοπίο των βιομηχανικών πρακτικών. Αυτή η δυναμική υποδηλώνει μια λεπτή σχέση μεταξύ παράδοσης και τεχνολογικής προόδου, όπου η επιθυμία να διαφυλαχθεί η πολιτιστική αυθεντικότητα εμποδίζει ενίοτε την ενσωμάτωση πιο σύγχρονων και βιώσιμων προσεγγίσεων στο παραδοσιακό πλαίσιο της βυρσοδεψίας

3.1. Η 'Μικρή Γαλλία' του Στρασβούργου

Αρχικά θα αναφερθούν λίγα λόγια για την ιστορία αυτής της περιοχής. Η περιοχή γνωστή ως Petite-France στο Στρασβούργο πήρε το όνομά της από τον 'ξενώνα της σύφιλης' (Hospice des Vérolés), που ιδρύθηκε στα τέλη του δέκατου πέμπτου αιώνα σε αυτή την συνοικία και χρησίμευε ως κέντρο θεραπείας για άτομα που έπασχαν από σύφιλη. Πέρα από την ιατρική του λειτουργία, τη μικρή Γαλλία την κατοικούσαν πολλοί τεχνίτες και χειροτέχνες, με τη βυρσοδεψία να αποτελεί την κυρίαρχη βιοτεχνία. Κατά τη διάρκεια μιας επίσκεψής μου,

αναφέρθηκε ότι τα ποικίλα χρώματα των κτιρίων σήμαιναν στον μεσαιώνα τα ξεχωριστά επαγγέλματα των ιδιοκτητών τους. Το χαρακτηριστικό όμως που διαφοροποιούσε τα κτήρια των βυρσοδεψίων από τα υπόλοιπα είναι η έντονη κλίση στις στέγες των κτηρίων, οι οποίες χρησίμευαν για το άπλωμα και το στέγνωμα των δερμάτων. Τη συνοικία τη διασχίζει ο ποταμός Ιλλ, τα νερά του οποίου ήταν απαραίτητα για τη διαδικασία της δέψης. Η βυρσοδεψία ήταν τόσο σημαντική σε αυτή την περιοχή, που για να αντιμετωπιστούν τα τοξικά απόβλητα που προκαλούσε η διαδικασία στον ποταμό, δημιουργήθηκαν προηγμένα, για τα δεδομένα του μεσαιώνα, συστήματα αποχέτευσης, για τον αποτελεσματικό καθαρισμό του.

Σήμερα, η 'Μικρή Γαλλία', είναι μία γραφική περιοχή που μοιάζει να υπάρχει μόνο για τους τουρίστες. Αυτή η περιοχή, γεμάτη ιστορία, έχει την τιμητική της κατά την περίοδο των Χριστουγέννων, μεταμορφώνεται θα έλεγε κανείς στην πόλη των Χριστουγέννων, και προσελκύει χιλιάδες επισκέπτες. Η ζοητεία της Μικρής Γαλλίας αντηχεί μέσα από τους προσεκτικά στολισμένους δρόμους της, με διακοσμήσεις που γιορτάζουν την κληρονομιά της πόλης και το πνεύμα της εποχής. Με την πάροδο του χρόνου, οι τεχνίτες που κατοικούσαν στην περιοχή έδωσαν τη θέση τους σε ένα νέο κύμα κατοίκων - όχι εκείνων που ζουν και εργάζονται στη Μικρή Γαλλία, αλλά εκείνων που έρχονται αναζητώντας τη ζοητεία της, την ιστορική της ατμόσφαιρα, επιμελημένα για την ευχαρίστηση των τουριστών.

Είναι ενδιαφέρον ότι η UNESCO, προστατεύει τη Μικρή Γαλλία, καθώς θεωρείται μνημείο παγκόσμιας πολιτιστικής κληρονομιάς. Οι δραστηριότητες εδώ περιστρέφονται κυρίως γύρω από την εξυπηρέτηση των αναγκών των τουριστών, από εστιατόρια μέχρι διάφορες τουριστικοκεντρικές δραστηριότητες.

Ωστόσο, η διατήρηση αυτή εχει ένα ερώτημα που προκαλεί σκέψεις: Θα πρέπει να δοθεί έμφαση μόνο στην σύνταξη της παραδοσιακής αρχιτεκτονικής στις απαιτήσεις της τουριστικής βιομηχανίας ή θα πρέπει να καταβληθούν προσπάθειες για να ενθαρρυνθούν οι σύγχρονοι κάτοικοι να οικειοποιηθούν αυτόν τον ιστορικό χώρο; Ενώ τα προστατευτικά μέτρα της UNESCO διασφαλίζουν ότι το κτηριακό απόθεμα της Μικρής Γαλλίας παραμένει ανέπαφο για την απόλαυση των επισκεπτών, η πρόθεση της UNESCO να προστατεύσει την πολιτιστική κληρονομιά φαίνεται να έχει ως αποτέλεσμα μόνο την ενθάρρυνση της τουριστικής εμπειρίας, παραγκωνίζοντας ίσως τις δυνατότητες για την ύπαρξη μιας ζωντανής κοινότητας μέσα σε αυτό το μοναδικό τοπίο. Η πρόκληση έγκειται στο να διατηρηθεί η ιστορική ζοητεία, επιτρέποντας ταυτόχρονα στη συνοικία να εξελιχθεί σε μια ζωντανή κοινότητα που αναπνέει. Η διχοτόμηση μεταξύ διατήρησης και προσαρμογής εχει ερωτήματα σχετικά με την αυθεντικότητα μιας εμπειρίας που έχει δημιουργηθεί αποκλειστικά για τους τουρίστες. Μπορεί η Μικρή Γαλλία να είναι κάτι περισσότερο από ένας απλός τουριστικός προορισμός;

Η συμβιωτική σχέση μεταξύ της

Στέγες με έντονη κλίση, παλιού λειτουργικού βυρσοδεψείου και ένδειξη αποχετευτικού συστήματος ποταμός III στη 'Μικρή Γαλλία'. Φωτογραφίες της συχραφέως.

πολιτιστικής διατήρησης του κτηριακού αποθέματος και της σύγχρονης διαβίωσης γίνεται πιο εμφανής καθώς κανείς εμβιβάζει στην πολυπλοκότητα της διαχείρισης μιας περιοχής που προστατεύεται από την UNESCO. Η ανάγκη διατήρησης της ισορροπίας μεταξύ της διατήρησης της ιστορικής μνήμης μέσα από τη διατήρηση της αρχιτεκτονικής μορφής και της προσαρμογής στις εξελισσόμενες ανάγκες της σύγχρονης ζωής είναι επιτακτική:

Είναι φανερό πως θα πρέπει στο μέλλον να αναζητηθούν στρατηγικές που ενθαρρύνουν τη βιώσιμη ανάπτυξη, επιτρέποντας σε μια τοπική κοινότητα να εξελίσσεται.



3.3 Χειροτεχνικές πρακτικές και Δερματοουργία στο Μαρόκο: Μια Παρατήρηση του Μαροκινού Τοπίου με Εστίαση στις Παραδοσιακές Πρακτικές.



Μέχρι εδώ εξετάστηκαν τρία παραδείγματα περιοχών με ιστορική σύνδεση με τη δραστηριότητα της βυρσοδεψίας και έγινε φανερό ότι δύο από αυτά τα παραδείγματα, η Φεζ και η 'Μικρή Γαλλία', με διαφορετικούς τρόπους προσανατολίζονται σε πρακτικές που έχουν στόχο την τουριστική εκμετάλλευση της δραστηριότητας της βυρσοδεψίας με αρκετές αρνητικές συνέπειες τόσο στους ίδιους τους κατοίκους των πόλεων αυτών όσο -τελικά- και στο ίδιο το τουριστικό προϊόν. Αντίθετα, στα Ιωάννινα, η μνήμη της δραστηριότητας της βυρσοδεψίας παραμένει άγνωστη για τον επισκέπτη. Στο Μαρόκο, το δέρμα, το προϊόν που

παράγει η βυρσοδεψία, εμφανίζεται σε πολλές λεπτομέρειες του μαροκινού τοπίου. Παρατηρώντας και άλλα στοιχεία του τοπίου αυτού, αποκαλύπτεται πως η ιστορία του Μαρόκου είναι συνυφασμένη και με άλλες χειροτεχνικές πρακτικές πέραν της βυρσοδεψίας.

Τα δέρματα χρησιμοποιούνται στην κατασκευή πουφ, γνωστά και ως ottomans, με τέτοια έπιπλα να κοσμούν κτήρια στο Μαρόκο όπως τα Riads². Οι διαδικτυακές πλατφόρμες εμπορίας μαροκινών πουφ αναφέρουν πως τα πουφ είναι ραμμένα με 100% γνήσιο μαροκινό δέρμα, το δέρμα που παράγεται στα μαροκινά βυρσοδεψεία.

Τα μοτίβα των προϊόντων της βυρσοδεψίας παρατηρούνται τόσο στις περίτεχνες λεπτομέρειες διακόσμησης των Riads² όσο και σε άλλα προϊόντα του Μαρόκου, όπως για παράδειγμα στα πλακάκια zellige³.

Η αναφορά στα πλακάκια zellige και στην διακόσμηση των Riads δεν σχετίζεται άμεσα με την βυρσοδεψία ωστόσο στοχεύει παρατήρηση μιας κοινής γλώσσας μέσα στο μαροκινό τοπίο - μια γλώσσα που 'μιλούν' και τα προϊόντα που προέρχονται από τα παραδοσιακά βυρσοδεψεία. Τα ζωηρά χρώματα και τα περίπλοκα μοτίβα των προϊόντων των παραδοσιακών χειροτεχνιών, όπως τα δέρματα και τα πλακίδια zellige, ενσωματώνονται σε πολυτελή αρχιτεκτονικά κτίρια, όπως τα Riads και παραπέμπουν σε μια τάση του μαροκινού πολιτισμού να εντάσσει

την παραδοσιακή χειροτεχνία στην αρχιτεκτονική.

Η αρχιτεκτονική ίσως έχει την ικανότητα να αφηγείται ιστορίες χρησιμοποιώντας το δέρμα, ως αρχιτεκτονικό στοιχείο. Η αφήγηση αυτή όμως ξεκινά με την επαναπροσδιορισμό της δραστηριότητας της βυρσοδεψίας. Το συνθετικό δέρμα, κατασκευασμένο με μια φιλική προς το περιβάλλον και προς τα ζώα προσέγγιση, γίνεται πλέον ο πρωταγωνιστής αυτής της αφήγησης. Τα προϊόντα που προκύπτουν από αυτή τη διαδικασία, μπορούν να κοσμούν τα σύγχρονα αρχιτεκτονήματα και να 'αφηγούνται' την παράδοση της βυρσοδεψίας. Η αρχιτεκτονική θα μπορούσε επίσης να αφηγηθεί και άλλα σημεία της ιστορίας της δραστηριότητας της βυρσοδεψίας, όπως η έντονη δυσσομία και η κλειστή κοινωνία των ταμπάκων. Θα ήταν ενδιαφέρον αν αυτές οι πτυχές της ιστορίας ήταν ορατές στον πολεοδομικό σχεδιασμό των συνοικιών όπου λειτουργούσαν παλιά τα βυρσοδεψεία.

Αυτές οι προσεγγίσεις, σχεδιασμένες με σύγχρονα πρότυπα, λειτουργούν ως χέφυρες που συνδέουν την ιστορική σημασία της βυρσοδεψίας με τις απαιτήσεις του σύγχρονου κόσμου. Σε αυτή τη στρατηγική, αναπτύσσεται μια γλώσσα, που αφηγούνται μια ιστορία εξέλιξης και προσαρμογής. Με την πάροδο του χρόνου, δημιουργείται ένα δυναμικό αστικό τοπίο που έχει τις ρίζες του στην ιστορική εξέλιξη.

2 Αρχικά τα Riads ήταν κατοικίες με εσωτερικό συμμετρικό κήπο και δωμάτια που βλέπουν προς τα μέσα, δηλαδή προς την αυλή αντί προς τους δρόμους, και σχεδιάστηκαν για να προσφέρουν απομόνωση στους κατοίκους τους και να διατηρούν μια δροσερή ατμόσφαιρα κατά τη διάρκεια του καλοκαιριού. Στη σύγχρονη εποχή, η ονομασία 'Riad' έχει διευρυνθεί και περιλαμβάνει κυρίως ξενώνες και μπουτίκ ξενοδοχεία στο Μαρόκο, ενώ πολλά από αυτά αντανakλούν επιρροές από την παραδοσιακή μαροκινή κουλτούρα στο σχεδιασμό τους. Τα Riads, συχνά χρησιμοποιούνται ως πολυτελή καταλύματα, τα οποία διακρίνονται από περίτεχνες λεπτομέρειες, ζωντανά χρώματα και σχέδια.

3. Ο όρος 'zellige' στα αραβικά μεταφράζεται ως 'χρωματισμένη πέτρα' ή 'κεραμίδι'. Έχουν μαροκινή προέλευση, όπου το Ισλάμ είχε απαγορεύσει να απεικονίζονται ζώα και άνθρωποι στην τέχνη, γεγονός το οποίο ώθησε στην υιοθέτηση γεωμετρικών σχημάτων και περίπλοκων μοτίβων ως αποκλειστικών μέσων καλλιτεχνικής έκφρασης και διακόσμησης. Σήμερα, υπάρχει πληθώρα μοτίβων μαροκινών πλακιδίων. Η διαδικασία κατασκευής των πλακιδίων Zellige είναι παρόμοιας δυσκολίας με την δέψη των δερμάτων. Είναι περίπλοκη, απαιτώντας από τους τεχνίτες να υποβληθούν σε εκτεταμένη εκπαίδευση για να καλλιεργήσουν την τεχνονομία, την υπομονή και την ακρίβεια.

Ριάδ κοσμημένο
με πλακίδια
zellige



Τσάντες με
μαροκινό δέμα



Πλακίδια zellige



ΣΥΜΠΕΡΑΣΜΑΤΑ

Η ερευνητική αυτή εργασία μελέτησε τη βυρσοδεψία και αναζήτησε τους τρόπους με τους οποίους η δραστηριότητα αυτή έχει αφήσει τα ίχνη της στο σύγχρονο αστικό τοπίο της πόλης των Ιωαννίνων. Ξεκινώντας με τη διερεύνηση της ιστορίας της βυρσοδεψίας στα Ιωάννινα, αποκαλύφθηκε η σημασία αυτής της πρακτικής και πλακισιώθηκε στην δημιουργία της ταυτότητας της πόλης.

Ωστόσο, το σύγχρονο αστικό περιβάλλον δεν αποκαλύπτει την ιστορική σχέση της πόλης με τη βυρσοδεψία. Πρέπει να βασιστεί κανείς σε βιβλιογραφικές πηγές για να ανακαλύψει ότι τα Ιωάννινα έχουν ιστορία που συνδέεται με αυτή τη δραστηριότητα. Έχινε φανερό, πως η βυρσοδεψία αποτέλεσε σημαντικό πολιτιστικό κεφάλαιο για την πόλη των Ιωαννίνων και αποτελεί μέρος της πολιτιστικής της κληρονομιάς. Βγήκε το συμπέρασμα πως αυτή η δραστηριότητα δεν είναι απλώς μια τεχνική δεξιότητα αλλά διαμορφώνει την πολιτιστική ταυτότητα των τόπων που έχει αναπτυχθεί και, στο πλαίσιο της παρούσας εργασίας, των Ιωαννίνων.

Μελετήθηκε επίσης η αρχιτεκτονική των βυρσοδεψείων σε σχέση με την δραστηριότητα της βυρσοδεψίας και βρέθηκε ότι αποτελούν χαρακτηριστική περίπτωση κτιρίων που αντανακλούν τις δραστηριότητες που φιλοξενούσαν

κάποτε. Η προσαρμογή τους στις ανάγκες της βυρσοδεψίας, αντανακλά σήμερα τη στενή σχέση τους με τον πολιτισμό της πόλης. Αυτό τα καθιστά στοιχεία του πολιτιστικού τοπίου των Ιωαννίνων.

Η σύνδεση αυτή είναι πολύ ισχυρή και καθώς η πολεοδομική διάταξη των συνοικιών των βυρσοδεψείων έχει διατηρηθεί σε μεγάλο βαθμό, συμπεραίνεται πως μπορεί κανείς να εξερευνήσει περπατώντας και να αναδείξει τη σχέση μεταξύ αυτών των συνοικιών, της λίμνης και της αρχιτεκτονικής των κτιρίων εκείνης της εποχής και της ιστορίας της βυρσοδεψίας. Ωστόσο η αρχιτεκτονική, από μόνη της δεν μπορεί να μεταφέρει αποτελεσματικά μια πολιτισμική αφήγηση. Μπορεί όμως να συντελέσει στη διάδοση του άυλου πολιτισμού της βυρσοδεψίας στα Ιωάννινα, στη βάση της συμβιωτικής σχέσης μεταξύ των υλικών δομών και των άυλων παραδόσεων.

Αντίθετα, η εξερεύνηση δύο άλλων τόπων, της Μικρής Γαλλίας στο Στρασβούργο όπου η αρχιτεκτονική των βυρσοδεψείων διατηρείται ανέπαφη και της Φεζ στο Μαρόκο όπου η ιστορική δραστηριότητα της βυρσοδεψίας διατηρείται ζωντανή μέχρι σήμερα, εγείρει ερωτήματα σχετικά με τη λεπτή ισορροπία μεταξύ της αυτονομίας διατήρησης και των προβλημάτων που προκαλεί. Η εξέταση του μαροκινού παραδείγματος αποκάλυψε περιπτώσεις

όπου σύγχρονες πρακτικές αφομοιώνουν την παραδοσιακή χειροτεχνία. Η παρατήρηση αυτή, μπορεί να δώσει μερικές ιδέες για το πώς η μνήμη της δραστηριότητας της βυρσοδεψίας μπορεί να ενσωματωθεί στο σύγχρονο αστικό τοπίο.

Η πρόκληση έγκειται στη δημιουργία σχέσης της κληρονομιάς της βυρσοδεψίας με τον σύγχρονο αστικό ιστό, χωρίς η σχέση αυτή να έχει σαν μοναδικό σκοπό την εμπορική και τουριστική εκμετάλλευση. Η αρχιτεκτονική, αντί να γίνει σκηνικό για ιστορική αναπαράσταση, έχει την ικανότητα να ενσωματώσει με ελεύθερο τρόπο χαρακτηριστικά της δραστηριότητας της βυρσοδεψίας στο παρόν, επιτρέποντάς την να γίνει με οργανικό τρόπο μέρος της ταυτότητας της πόλης. Αυτό προϋποθέτει την διατήρηση μίας ισορροπίας μεταξύ της διατήρησης και της προσαρμογής, όπου το αρχιτεκτονικό απόθεμα δεν χρησιμοποιείται απλώς ως ένα αμετάβλητο υπόβαθρο, αλλά ως ένας δυναμικός χώρος που εξελίσσεται παράλληλα με τους ρυθμούς της πόλης. Εν κατακλείδι, η αφήγηση που 'ξεδιπλώνεται' μέσα από την ιστορία της δραστηριότητας της βυρσοδεψίας ξεπερνά τα όρια μιας περασμένης εποχής- ενθαρρύνει τη διερεύνηση του τρόπου με τον οποίο η αρχιτεκτονική μπορεί να αποτελέσει τον αχωρό για να αντηχήσουν ιστορίες στο παρόν. Μέσα από την κατανόηση της συμβιωτικής σχέσης μεταξύ της άυλης πολιτιστικής κληρονομιάς, του υλικού πολιτισμού και των αρχιτεκτονικών τοπίων μπορεί να δημιουργηθεί ένα πλαίσιο που όχι μόνο διατηρεί το παρελθόν, αλλά το ενσωματώνει ομαλά στο ζωντανό ύφος

της σύγχρονης αστικής εμπειρίας. Η πρόκληση είναι αρχικά να γίνει αντιληπτή η σημασία της ιστορίας και στη συνέχεια να την αφήσουμε να αναπνεύσει, διασφαλίζοντας ότι η ιστορία της δραστηριότητας της βυρσοδεψίας θα αποτυπωθεί δυναμικά στο αστικό τοπίο της πόλης.

ΞΕΝΟΓΛΩΣΣΕΣ ΠΗΓΕΣ

1. Business Insider, 2022. The Risks Of Keeping The World's Oldest Leather Tannery Alive | Still Standing, YouTube, 30 Ιουνίου, προβλήθηκε 24 Ιανουαρίου 2024, (<https://www.youtube.com/watch?v=S4E465h9CAc&t=4s>).
2. Le Duc, Y., 2000. Μαρόκο. Μεταφράστηκε από γαλλικά από Π. Κουβελάς. Στο Π. Πανάρετου, επιμ. Αθήνα: Καθημερινή.
3. Loti, P., 1995. Μαρόκο. Μεταφράστηκε από Γαλλικά από γαλλικά από Ρ. Μαρίνη. Αθήνα: Το κλειδί.
4. Office De Tourisme De Strasbourg Et Sa Region, 2024. The 'Petite France' quarter, Office De Tourisme De Strasbourg Et Sa Region, προβλήθηκε 24 Ιανουαρίου 2024, (https://www.visitstrasbourg.fr/en/fiche-sit/F223007616_the-petite-france-quarter-strasbourg/?produit=223007616)
5. UNESCO Hellenic National Commission, 2024. Άυλη Πολιτιστική Κληρονομιά, UNESCO Hellenic National Commission, προβλήθηκε 24 Ιανουαρίου 2024, (<https://unescogreece.gr/%ce%ac%cf%85%ce%bb%ce%b7-%cf%80%ce%bf%ce%bb%ce%b9%cf%84%ce%b9%cf%83%cf%84%ce%b9%ce%ba%ce%ae-%ce%ba%ce%bb%ce%b7%cf%81%ce%bf%ce%bd%ce%bf%ce%bc%ce%b9%ce%ac/>)
6. UNESCO, 2024. Strasbourg, Grande-Île and Neustadt, UNESCO, προβλήθηκε 24 Ιανουαρίου 2024, (<https://whc.unesco.org/en/list/495/>)
7. UNESCO, 2024. What is Intangible Cultural Heritage?, UNESCO, προβλήθηκε 24 Ιανουαρίου 2024, (<https://ich.unesco.org/en/what-is-intangible-heritage-00003>).

ΕΛΛΗΝΟΓΛΩΣΣΕΣ ΠΗΓΕΣ

1. Αργέλη, Β., 2018. Ήταν κάποτε τα ταμπάκια. (online) Διαθέσιμο από: <https://typos-i.gr/article/htan-karote-ta-tampakika>, (πρόσβαση 24/1/2024)
2. Άυλη Πολιτιστική Κληρονομιά της Ελλάδας, Ενημέρωση: Νοέμβριος 2022. Η Ελλάδα στη Σύμβαση, Υπουργείο Πολιτισμού, Γενική Διεύθυνση Αρχαιοτήτων και Πολιτιστικής Κληρονομιάς, Διεύθυνση Νεότερης Πολιτιστικής Κληρονομιάς, προβλήθηκε 24 Ιανουαρίου 2024, (<https://ayla.culture.gr/the-text/%ce%b1%ce%bd%cf%84%ce%b9%cf%80%cf%81%ce%bf%cf%83%cf%89%cf%80%ce%b5%cf%85%cf%84%ce%b9%ce%ba%cf%8c%cf%82-%ce%ba%ce%b1%cf%84%ce%ac%ce%bb%ce%b7%cf%84%ce%b7%cf%82-%ce%b1%ce%bd%ce%b8>)
3. Άυλη Πολιτιστική Κληρονομιά της Ελλάδας, Ενημέρωση: Μάιος 2022. Διαδικασία Εγγραφής στο Εθνικό Ευρετήριο ΑΠΚ | 2022, Υπουργείο Πολιτισμού, Γενική Διεύθυνση Αρχαιοτήτων και Πολιτιστικής Κληρονομιάς, Διεύθυνση Νεότερης Πολιτιστικής Κληρονομιάς, προβλήθηκε 24 Ιανουαρίου 2024, (https://ayla.culture.gr/purpose/diadikasia_eggrafis/)
4. Άυλη Πολιτιστική Κληρονομιά της Ελλάδας, Ενημέρωση: Μάιος 2018. Η UNESCO και η Σύμβαση για τη Διαφύλαξη της Άυλης Πολιτιστικής Κληρονομιάς (2003), Υπουργείο Πολιτισμού, Γενική Διεύθυνση Αρχαιοτήτων και Πολιτιστικής Κληρονομιάς, Διεύθυνση Νεότερης Πολιτιστικής Κληρονομιάς, προβλήθηκε 24 Ιανουαρίου 2024, (<https://ayla.culture.gr/the-text/>)
5. Δημητριάδης, Ε., 1993. Το Βιλαέτι των Ιωαννίνων κατά το 19ο αιώνα : Γιάννενα, από την "Πόλη-Παζάρι" στην "Πόλη-Πρακτορείο": ιστορική χωρολογική-πολεολογική-κτιριολογική μελέτη. Θεσσαλονίκη: Εκδοτικός οίκος αφοί Κυριακίδη.
6. ΕΛΛΗΝΙΚΑ ΒΥΡΣΟΔΕΨΕΙΑ 19ος - 20ος ΑΙΩΝΑΣ, 2004. Ιωάννινα: Πανεπιστήμιο Ιωαννίνων.
7. Κανετάκης, Γ., 1994. Το κάστρο : συμβολή στην πολεοδομική ιστορία των Ιωαννίνων. Αθήνα: Τεχνικό Επιμελητήριο Ελλάδας.
8. Κουρμαντζής, Γ., 1997. 'Η Εβραϊκή Κοινότητα των Ιωαννίνων: Ιστορία, Χώρος και Κοινωνικός Ιστός', Στο Ι. Κ. Χασιώτης επιμ., Θεσσαλονίκη: Ιδρύματος Μελετών Χερσονήσου Αίμου.
9. Κυριοπούλου- Ρογκότη, Δ., 1999. ΓΙΑΝΝΙΝΑ. Αθήνα: Μέλισσα.
10. Κυριοπούλου- Ρογκότη, Δ., 1985. Γιάννινα: Το εμπορικό κέντρο, Από τη Βυζαντινή στην Οθωμανική πόλη, 'Ηπειρος Κοινωνία-Οικονομία 15ος-20ος αιώνας, Γιάννενα: Πνευματικό Κέντρο Δήμου Ιωαννίνων.
11. Ντάτση, Ε., 1985. 'Ηπειρος: κοινωνία - οικονομία 15ος-20ος αι.: πρακτικά διεθνούς συνεδρίου ιστορίας. Γιάννενα: Δήμος Ιωαννίνων.
12. Ρόκου, Β., 2004. Τα Βυρσοδεψεία των Ιωαννίνων: Από το εργαστήριο στο «ερχοστάσιο» της βιοτεχνικής πόλης. Αθήνα: Ελληνικά Γράμματα.
13. Σμύρης, Γ., 2000-1. Ένα ταμπάκικο των Ιωαννίνων. Ηπειρωτικό Ημερολόγιο, τ. 21 (2000-1), σ. 119-128.
14. Χατζής, Δ., 1999. Το τέλος της μικρής μας πόλης, Αθήνα: Το Ροδάκιο.

ΚΑΤΑΛΟΓΟΣ ΕΙΚΟΝΩΝ

¹ Γάτζοι για να κρέμονται τα δέρματα και 'βαρέλες' επεξεργασίας δερμάτων. Πηγή εικόνων: aplotaria.gr

² Γιάννενα στο 2ο μισό του 19ου αιώνα. Διαχρονική χωροθέτηση των συνοικιών κατά Λαμπρίδη (1887, 18-9) (Δημητριάδης, Ε., 1993. Το Βιλαέτι των Ιωαννίνων κατά το 19ο αιώνα : Γιάννενα, από την "Πόλη-Παζάρι" στην "Πόλη-Πρακτορείο": ιστορική χωρολογική-πολεολογική-κτιριολογική μελέτη. Θεσσαλονίκη: Εκδοτικός οίκος αφοί Κυριακίδη.)

³ Πολεοδομικός χάρτης 1902. (Ντάτση, Ε., 1985. Ήπειρος: κοινωνία - οικονομία 15ος-20ος αι.: πρακτικά διεθνούς συνεδρίου ιστορίας. Γιάννενα: Δήμος Ιωαννίνων)

⁴ Οργάνωση συνοικιών. (Κυριοπούλου-Ρογκότη, Δ., 1999. ΓΙΑΝΝΙΝΑ. Αθήνα: Μέλισσα.)

⁵ Τα Ιωάννινα στο δεύτερο μισό του 19ου αιώνα. Χωρική οργάνωση των εβραϊκών συνοικιών. (Κυριοπούλου-Ρογκότη, Δ., 1985. Γιάννενα: Το εμπορικό κέντρο, Από τη Βυζαντινή στην Οθωμανική πόλη, Ήπειρος Κοινωνία-Οικονομία 15ος-20ος αιώνας, Γιάννενα: Πνευματικό Κέντρο Δήμου Ιωαννίνων, σ. 92)

⁶ Προσέγχιση Περιοχή Λειβαδιώτη 2024 από αεροφωτογραφία

⁷ Προσέγχιση Περιοχή Σιαράβα 2024

⁸ Περιοχή "Σκάλα-Θεατράκι" 1950

⁹ Ταμπάκικα στην περιοχή της Σκάλας το 1930 ΠΗΓΗ: <http://gialina-giannena.blogspot.com>

¹⁰ Τα ταμπάκικα στη συνοικία Σιαράβα το 1948, φωτογραφία Άγγελος Καλοχερίδης

¹¹ ΟDOS ZALOKWSTA 2024 φωτογραφία της συγχραφέως

¹² ΟDOS ZALOKWSTA 2024 φωτογραφία της συγχραφέως

¹³ Γιάννενα στο 2ο μισό του 19ου αι. Νοικοκυρόσπιτο του βυρσοδέψη Σταμάτα. (α1): Κάτοψη ημιυπογείου (α2): κάτοψη ορόφου (α3): τομή κατά μήκος (β): τομή κατά μήκος (γ): κύρια όψη Πηγή σχεδίων: Δημητριάδης, Ε., 1993. Το Βιλαέτι των Ιωαννίνων κατά το 19ο αιώνα : Γιάννενα, από την "Πόλη-Παζάρι" στην ιστορική χωρολογική-πολεολογική-κτιριολογική μελέτη. Θεσσαλονίκη: Εκδοτικός οίκος αφοί Κυριακίδη.

¹⁴ Γιάννενα στο 2024. Νοικοκυρόσπιτο του βυρσοδέψη Σταμάτα. Προοπτικές απόψεις από την οδό Σούτσου

¹⁵ Γιάννενα στο 2024. Νοικοκυρόσπιτο του βυρσοδέψη Σταμάτα. Προοπτικές απόψεις από την οδό Σούτσου

¹⁶ Γιάννενα στο 2024. Νοικοκυρόσπιτο του βυρσοδέψη Σταμάτα. Προοπτικές απόψεις από την οδό Σούτσου

¹⁷ Αεροφωτογραφία Virsa Boutique Rooms and Coffee και Siarava Hotel

¹⁸ Virsa Boutique Rooms and Coffee, προοπτική άποψη από την οδό Γαριβάλδη

¹⁹ Siarava Hotel προοπτική άποψη από την οδό Γαριβάλδη

²⁰ Σιχμιότυπο. πηγή: Business Insider, 2022. The Risks Of Keeping The World's Oldest Leather Tannery Alive | Still Standing, YouTube, 30 Ιουνίου, προβλήθηκε 24 Ιανουαρίου

²¹ Ψηφιακό κολάζ της συγχραφέως. πηγή σιχμιότυπων: Business Insider, 2022. The Risks Of Keeping The World's Oldest Leather Tannery Alive | Still Standing, YouTube, 30 Ιουνίου, προβλήθηκε 24 Ιανουαρίου

²² Σιχμιότυπο. πηγή: Business Insider, 2022. The Risks Of Keeping The World's Oldest Leather Tannery Alive | Still Standing, YouTube, 30 Ιουνίου, προβλήθηκε 24 Ιανουαρίου

²³ Στέγες με έντονη κλίση, παλιού λειτουργικού βυρσοδεψείου στη 'Μικρή Γαλλία'. Φωτογραφία της συγχραφέως.

²⁴ Ένδειξη αποχετευτικού συστήματος ποταμός Ill. Φωτογραφία της συγχραφέως.

²⁵ Riad rcif and spa στη Φεζ με πλακίδια zellige. πηγή: ibooked.gr

²⁶ δερμάτινες μαροκινές τσάντες <https://www.shutterstock.com/el/search/moroccan-bag>

²⁷ Πλακίδια zellige. Πηγή: <https://duneceramics.com/en/blog/zellige-tiles>

Τμήμα Αρχιτεκτόνων Μηχανικών
Πολυτεχνική Σχολή
Πανεπιστήμιο Ιωαννίνων