

ΝΕΟΙ ΑΠΟΜΟΙ

ΑΘΗΝΑΙ ΑΠΡΙΑΙΟΣ 1941 ΑΡΙΘ. 4

ΕΚΔΟΣΙΣ ΕΘΝΙΚΗΣ
ΣΥΝΤΗΡΗΤΙΚΗΣ
ΟΡΓΑΝΩΣΕΩΣ

ΕΘΝΙΚΗ ΣΥΝΤΗΡΗΤΙΚΗ ΟΡΓΑΝΩΣΙΣ

Πρόεδρος
ΕΠ. ΧΑΡΙΛΑΟΣ πρώην Υπουργός

Ἀντιπρόεδρος
Γ. ΝΙΚΟΛΑΪΔΗΣ ἄντιστράτηγος,

Ι Δ Ρ Υ Τ Α Ι

ΑΓΓΕΛΟΣ ΓΕΩΡΓΑΤΟΣ—ΓΕΩΡΓΙΟΣ ΓΕΩΡΓΑΝΤΑΣ—ΔΗΜΗΤΡΙΟΣ Ν. ΔΑΜΑΣΚΗΝΟΣ—ΝΙΚΟΛΑΟΣ ΔΡΙΤΣΑΣ—ΓΡΗΓΟΡΙΟΣ ΕΥΣΤΡΑΤΙΑΔΗΣ—ΠΕΤΡΟΣ ΖΑΛΟΚΩΣΤΑΣ—ΑΓΓΕΛΟΣ ΚΑΝΕΛΟΠΟΥΛΟΣ—ΑΡ. ΚΟΥΖΗΣ—Κ. ΜΑΛΑΜΑΤΙΑΝΟΣ
Υ ΜΕΝΕΛΛΟΣ ΜΕΤΑΞΑΣ—ΑΝΔΡΕΑΣ ΠΑΠΑΔΗΜΗΤΡΙΟΥ—ΜΙΧΑΗΛ ΡΙΝΟΠΟΥΛΟΣ—ΑΝΤΩΝΙΟΣ ΣΤΑΘΑΤΟΣ—ΑΝΔΡΕΑΣ ΧΑΤΖΗΚΥΡΙΑΚΟΣ.

ΕΔΡΑ: ΑΘΗΝΑΙ. ΓΡΑΦΕΙΑ: ΛΕΩΦΟΡΟΣ ΦΡΑΝΚΛΗ ΡΟΖΕΒΕΑΤ 84 -- ΤΗΛΕΦΩΝΟΝ 32-633

ΝΕΟΙ ΔΡΟΜΟΙ

ΜΗΝΙΑΙΟΝ ΠΕΡΙΟΔΙΚΟΝ

ΕΚΔΟΣΙΣ ΕΘΝΙΚΗΣ ΣΥΝΤΗΡΗΤΙΚΗΣ ΟΡΓΑΝΩΣΕΩΣ

ΓΡΑΦΕΙΑ: ΛΕΩΦΟΡΟΣ ΦΡΑΝΚΛΗ ΡΟΖΕΒΕΑΤ 84

ΤΙΜΗ ΦΥΛΛΟΥ ΔΡΧ. 5

Α Π Ρ Ι Λ Ι Ο Σ 1941

ΕΤΟΣ 40ν

ΑΡΙΘ. ΦΥΛΛΟΥ 40

— ΤΗΛΕΦΩΝΟΝ: 32-633 —

ΕΤΗΣΙΑ ΣΥΝΔΡΟΜΗ ΔΡΧ. 60

ΤΥΠΟΓΡΑΦΕΙΟΝ «Η ΤΕΧΝΗ»
Πλατεία Ἀγ. Θεοδώρων Σκουλερίου

ΣΥΝΤΑΚΤΙΚΗ ΕΠΙΤΡΟΠΗ

Γ. Π. Ἀποστολόπουλος — Ἀλ. Πατριδής — Β. Χαρίλαος.

(Τὸ περιοδικὸν διαμεμενται ἀνάγκῃ καὶ διὰ τῆς ἀπογραφῆς ἐνδὸς τῶν μελῶν τῆς Συντακτικῆς Ἐπιτροπῆς.)

Π Ε Ρ Ι Ε Χ Ο Μ Ε Ν Α

Ψηφιδωτά Νικοπόλεως. Οἱ Τρίβολοι ὡς πολεμικὸν μέσον, ὑπὸ Σ. Παπαδοπούλου. Ἀκλόνητος βράχος, ὑπὸ Κ. Μ. Γερυνίου. Συνομιλία μετὰ τὸν Γεώργιον Σουρή, ὑπὸ Ν. Π. Ἀποστολοπούλου. Ἐκκλησιές, ποίημα Ν. Σαθάκη. Ἡ ἐξέλιξις τῆς Ἐπιπλώσεως, ὑπὸ Ε. Παροσμεναΐδη. Τὰ μάτια, ποίημα Νέμου Ἀνέμου. Ὁ τάφος τοῦ Τρικοῦπη, ὑπὸ Σκουλερίου. Στὸ Σταυρωμένο, ὑπὸ Χ. Βασιλακάκη. Ἡ Μοσχόπολις τοῦ κ. Φάνη Μιχαλοπούλου. Σχολή Βιομηχανικῶν Σπουδῶν.

ΝΕΟΙ ΔΡΟΜΟΙ

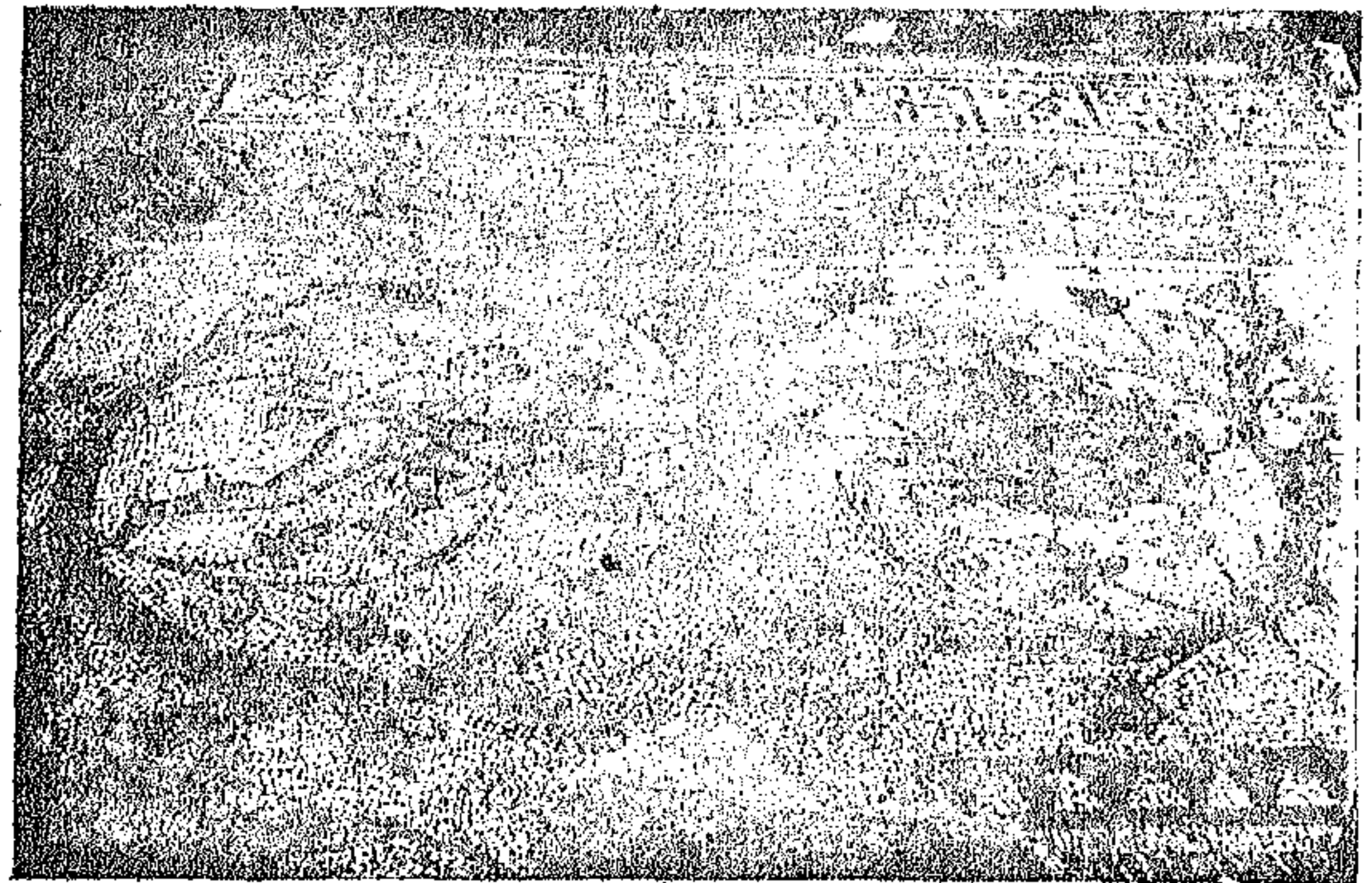
ΜΗΝΙΑΙΟΝ ΠΕΡΙΟΔΙΚΟΝ

ΑΘΗΝΑΙ
ΑΡΙΘ. ΦΥΛΛΟΥ 40 ΑΠΡΙΛΙΟΣ 1941

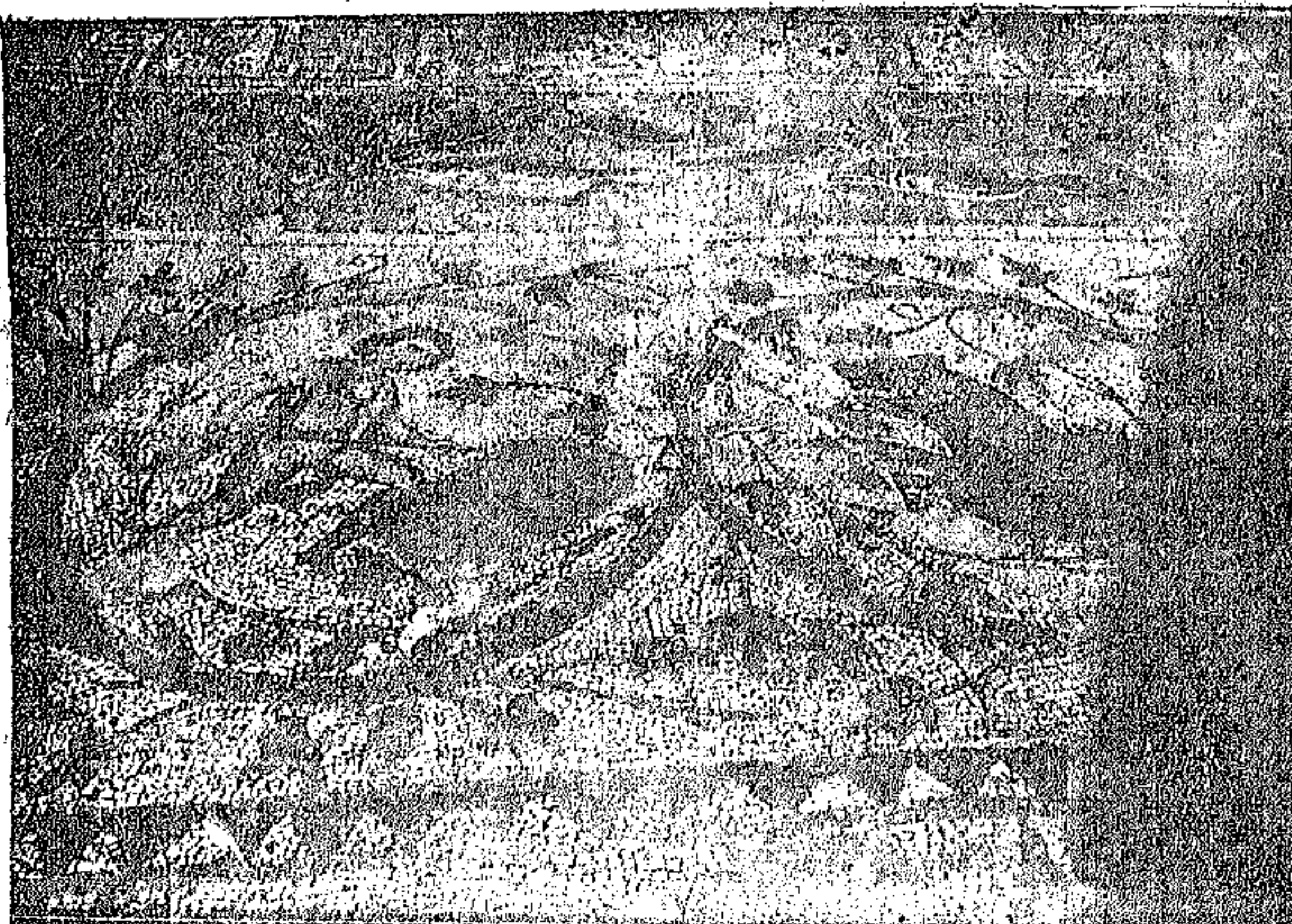
ΓΡΑΦΕΙΑ: ΛΕΩΦΟΡΟΣ
ΦΡΑΝΚΛΗ ΡΟΖΕΒΕΑΤ 84
ΤΗΛΕΦΩΝΟΝ: 32-633

Τ Α Ψ Η Φ Ι Δ Ω Τ Α Ν Ι Κ Ο Π Ο Λ Ε Ω Σ

Ἀποκαλυφθέντα ὑπὸ ἈΛΕΞ. ΦΙΛΑΛΕΑΦΕΩΣ



Τὸ ἀνωτέρω ψηφιδωτὸν ἀνήκει εἰς τὴν αἴθουσαν τῆς «Προθέσεως» τῆς Βασιλικῆς Δουμῆτιου ἐν Νικοπόλει (5ος ἔτος αἰ. μ. Χρ.), παριστά δὲ θηρευτὴν φονεύοντα διὰ τοῦ δόρατος ἄρκτον.



ΟΙ ΤΡΙΒΟΛΟΙ ΩΣ ΠΟΛΕΜΙΚΟΝ ΜΕΣΟΝ

Υπό Δρος ΣΑΒΒΑ Σ. ΠΑΠΑΔΟΠΟΥΛΟΥ

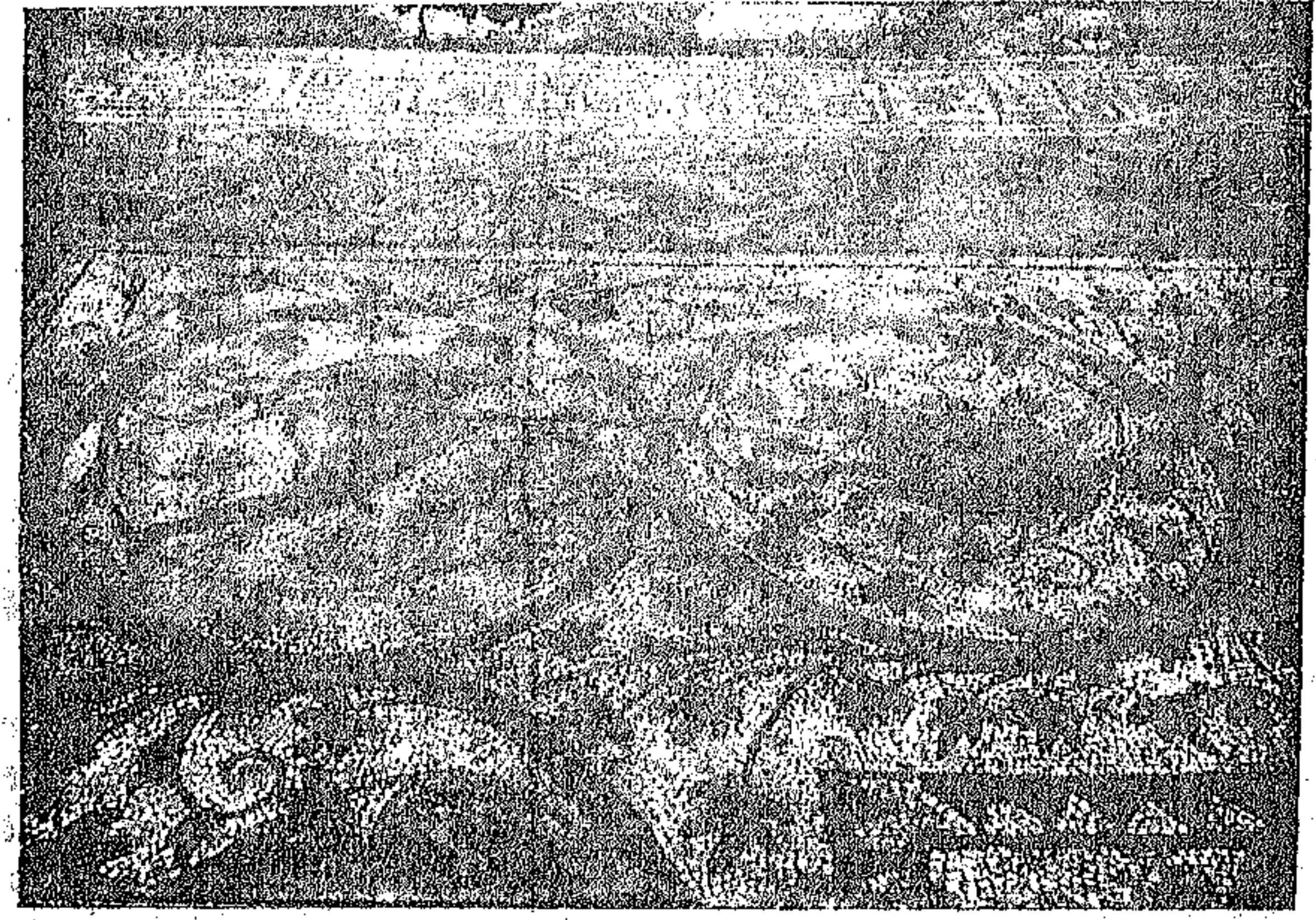
Οι ημέτεροι πρόγονοι οὐ μόνον τῶν ἐπιστημῶν καὶ τῶν τεχνῶν τῆς εἰρη-
νικῆς ζωῆς τὰς βάσεις ἔθавτο καὶ εἰς τελειότητα αὐτὰς προήγαγον, ἀλλὰ καὶ ἐν
τῇ τέχνῃ τοῦ πολέμου πυρφόροι πρωταῖς μεταξύ πάντων τῶν συγχρόνων αὐτοῖς
λαῶν ἀνεδείξαντο καίπερ μὴ διεξαγαγόντες κατακτητικὸν πολέμου. Ἄριστοι
θεταξὺ πλειστων ὑπῆρξαν οἱ στρατιωτικοὶ συγγραφεῖς: Αἰνείας, σύγχρονος τοῦ
Ἐπαμεινώνδου, ὁ Αἰλιανὸς βίωσας ἐπὶ Ἀδριανοῦ καὶ ὁ ἐπὶ Κλαυδίου ζήσας Ὀ-
νήσανδρος. Ἄλλ' ἐκτὸς τούτων ὁ πολὺς Πολύβιος ὁ Μακεδὼν, ρητὼρ καὶ δικη-
γόρος ἐν Ρώμῃ ὑπῆρξε καὶ στρατιωτικὸς συγγραφεὺς τῶν περιώνυμων «Στρατη-
γημάτων» εἰς τὰ ὁποῖα ἀναφέρει τὸν Τριβόλον (I, 39. 2) ὡς μέσον πρὸς ἀνά-
σχεσιν τῶν ἐπιτιθεμένων πολεμίων. Ὁ τριβόλος εὐρηταὶ καὶ τριβελῆς ὡς τρεῖς
ἄκρας ἢ βέλη ἔχων καὶ ὡς τριβόλος, ὡς τρεῖς ὀδόντας ἔχων. Ὁ Πολύβιος πε-
ριγράφει τοὺς τριβόλους ὡς σιδηρᾶς ἀκάνθας, ἐκάστης περαδῆσε τρεῖς αἰχμη-
ρᾶς ἄκρας, διασπειρομένους δὲ ἐπὶ τῆς γῆς πρὸς παρακώλυσιν τῆς πορείας τῶν
πολεμίων στρατευμάτων. Ἐκτοτε οἱ τριβόλοι ἐγέναντο παρασκευατοὶ ὡς βοηθητι-
κὰ ἀμυντικὰ μέσα συνήθους χρήσεως εἰς τὰ παλαιότερα πρόσκαιρα ὀχυρωτικὰ
ἔργα, τὰ καὶ χαρακώματα λεγόμενα. Ὁ τριβόλος ἀποτελεῖτο ἐκ τεσσάρων σιδη-
ρῶν ἡλῶν σφυρηλατημένων ὁμοῦ κατὰ τὸ ἥμισυ τοῦ μήκους αὐτῶν καὶ σχημα-
τιζόντων τέσσαρας αἰχμᾶς ἐκ τῶν ὁποίων ἢ μίᾳ παραμένει πάντοτε κατακόρυ-
φος, ὁποσοδήποτε καὶ ἂν ἀφεθῇ ὁ τριβόλος ἐπὶ τοῦ ἐδάφους.

Διασπείροντο δὲ συνήθως ἐντὸς τῶν τάφρων τῶν πρὸ τῶν χαρακωμάτων ἢ
ἐπὶ τοῦ πρανοῦς τῶν προχωμάτων κατ' ἀποστάσεις 0.20 μ. περίπου ἀπ' ἀλλή-
λων καὶ εἰς ζώνην πλάτους 10-12 μέτρων. Πρὸς τοῦτο ἀνητοιχίζοντο εἰκοσι περί-
που τριβόλοι ἀνά πᾶν τετραγωνικὸν μέτρον. Ἐπίσης ἐχρησιμοποιεῖντο εἰς ἐλώ-
δη ἐδάφη καὶ εἰς πόρους ποταμῶν ἵνα καταστῆ δυσχερὴς ἢ διάβασις ἐχθρικοῦ
ἱππικοῦ. Ὁ διακεκριμένος στρατηγὸς κ. Νικόστρ. Καλομενόπουλος περιγράφων
τὰς Ἐλεπόλαις ἐν τῇ Ἑλλάδι. Ἐγκυκλοπαιδείᾳ ἀναφέρει ὅτι ἐξετοξεύοντο κατὰ
τούτων καὶ τριβόλοι ἐκ τῶν φρουρῶν, ἀποδεικνύων ὅτι οὐ μόνον ἀμυντι-
κόν, ἀλλὰ καὶ ἐπιθετικὸν μέσον ὑπῆρξεν ὁ τριβόλος.

Ἄλλ' ἐκτὸς τῆς χειραίας χρησιμοποίησεως τοῦ τριβόλου καὶ εἰς τὰς κατὰ
θάλασσαν ἐπιχειρήσεις μετεχειρίζοντο οἱ ἀρχαῖοι τὸν τριβόλον. Οὕτω σιδηρᾶ
κέντρα, βελονῶτας ἔχοντα αἰχμᾶς σχηματιζούσας πρὸς ἀλλήλας γωνίαν 120°,
ὥστε ριπτόμενα χαμαὶ νὰ παρουσιάσωσι μίαν τῶν βελόνων κατακόρυφον, ὠνό-
μαζον οἱ ἀρχαῖοι ναυτικοὺς τριβόλους. Οἱ τοιοῦτοι τριβόλοι ἐρρίπτοντο ἐπὶ τοῦ
καταστρώματος τοῦ ἀμυνομένου πλοίου κατὰ τὰς ἐμβολὰς, ἵνα καταστῆ δυσχερὴς
καὶ κινδυνώδης ἡ ὁρμὴ τοῦ εἰσπηδήσαντος ἀγῆματος τῆς ἐμβολῆς.

Ἡ χειραία τοῦ τριβόλου χρεῖσις, ὡς μέσου ἐπιβραδύνσεως τῆς πορείας
καὶ ἀνασχέσεως τῆς ὁρμῆς τῶν ἐφορμώντων πολεμίων πεζικῶν καὶ ἱππικῶν, στρα-
τευμάτων διτηρήθη διὰ μέσου τῶν αἰώνων μέχρι τῶν καθ' ἡμᾶς χρόνων καὶ
μνημονεύεται παρ' ἄπασιν τοῖς ἀλλοδαπαῖς συγγραμμασὶ περὶ πρόσκαιρου ὀχυ-
ρωτικῆς. Ἔχομεν ὅπ' ὄψει τὰ ἑξῆς ἀξιόλογα: 1) Elements de fortification pas-
sagère par I. Maistre capitaine du génie. 2) Cours élémentaire de fortification par
E. Bally capitaine du Génie 3) Cours pour l'enseignement de la fortification
de Campagne par Brunner capitaine, à l'état-major, du génie autrichien, tra-
duit par Bornesque capitaine du Génie. 4) Manuel de fortification de Campagne
per le lieutenant général Brialmont (τοῦ περιώνυμου ὀχυρωτικῆς τοῦ
κατασκευαστοῦ τῶν φρουρῶν τῆς Λιέγης καὶ τῆς Ναμοῦρ, ἀγῆνα ἀνεχάριστον
τὴν Γερμανικὴν ἐπίθεσιν κατὰ τὸ 1914). Ἐκ δὲ τῶν ἡμεδαπῶν ἀναφέρομεν τὴν

Ἐκ τῶν ψηφιδωτῶν τῆς «Προθέσεως» τῆς Βασιλικῆς Δουμντίου ἐν Νικοπόλει (5ος-6ος αἰ. μ. Χ.), ἐφ' οὗ παρίσταται γυμνὸς θηρευτὴς φρονεῖων διὰ τοῦ δόρατος ἀγχιόχοιρον.



Ψηφιδωτῶν ἐν τῇ «Προθέσει» τῆς Βασιλικῆς Δουμντίου ἐν Νικοπόλει (5ος-6ος αἰ. μ. Χ.), ἐφ' οὗ παρίσταται γυμνὸς θηρευτὴς ὀρμῶν μετὰ δόρατος ἐναντίον ταύρου.

κλασικήν και περιοπούδαστον διά τὸν 19ον αἰῶνα ὀχυρωτικήν — χαρακωτικήν, ἤν, ἐρανοσθεῖς ἐκ τῶν περιοπούδαστων τῶν μεγάλων στρατῶν ὀχυρωτικῶν, ἐπιμελῶς συνέταξεν ὁ μακαρίτης ἀντιστράτηγος Ἰωάν. Κωνσταντινίδης ἐν ἔτει 1883. Διε ἦτο λοχαγὸς τοῦ πεζικοῦ καὶ καθηγητὴς ἐν τῷ Στρατ. Σχολεῖῳ τῶν Ἐυελπίδων. Ἀλλὰ καὶ εἰς μεταγενεστέρους ἐπι χρόνους ἐγένετο χρῆσις τῶν τριβόλων, ὡς ἐξάγεται ἐκ σωζομένης διαλέξεως ἐν τῷ στρατ. ἀρχεῖῳ τοῦ μακαρίτου πατρὸς μου Συνταγματάρχου Σοφοκλ. Παπαδοπούλου, ἣν ἐποίησατο ὡς ταγματάρχης τοῦ Πεζικοῦ ἐν ἔτει 1899 πρὸς τοὺς ἀξιωματικούς τοῦ ἐν Κερκύρῃ 10ου Συντάγματος Πεζικοῦ «Περὶ Μέσων Ἀνασχέσεως τῆς ἐπιθετικῆς ὁρμῆς πεζικῶν καὶ ἱππικῶν δυνάμεων».

Ἐν τῇ διαλέξει ταύτῃ μεταξὺ ἄλλων ἀνασχητικῶν μέσων ἀναφέρονται περὶ τριβόλων ἐπὶ λέξει :

Ὁ τρίβολος ἀποτελεῖται ἐκ τεσσάρων ἰσῶν αἰχμῶν διηκουσῶν κατὰ τοὺς ἀξονας τῶν τεσσάρων στερεῶν γωνιῶν κανονικοῦ τετραέδρου, εἰς τρόπον ὥστε τρεῖς τῶν αἰχμῶν στηρίζονται ἐπὶ τοῦ ἐδάφους, ὡς οἱ πόδες τρίποδος ἢ δὲ τετάρτη μένει κάθετος ὑπεράνω αὐτῶν, καθ' ὅσον δὴποτε τρόπον καὶ ἂν πέσῃ ὁ τρίβολος ἐπὶ τοῦ ἐδάφους. Τὸ ὕψος τῶν τριβόλων εἶναι 0,10—0,12 μ. σκορπίζονται δὲ ἀπέχοντες ἀλλήλων 0,30 μ. ἐπὶ ζώνης ἐδάφους πλάτους 10—12 μέτρων, ἐπὶ πυθμένος τάφρων, ἐπὶ πόρων χειμάρρων καὶ ἐπὶ τῶν πρηνῶν τῶν προσβαλλομένων προχωμάτων. Οἱ τρίβολοι ἀνέκαθεν θεωρήθησαν ὀλέθριοι διὰ τὸ πεζικὸν καὶ τὸ ἱππικόν, ὡς διατρυπῶντες τοὺς πόδας τῶν στρατιωτῶν καὶ τῶν ἱππῶν χωρὶς νὰ διακρίνωσιν διὰ καλύπτωνται ὑπὸ χόρτου ἢ ἰθύνται ὑπὸ μὴ ὀρυθητικῶς ῥέον ὕδωρ. Κατὰ κανόνα τὰ φρούρια ἦσαν ἐφωδιασμένα διὰ τοιοῦτων καὶ ἐν ἐλλείψει κατεσκευάζον ἐν αὐτοῖς τριβόλους εὐκόλως, διὰ συγκολλησεως τριῶν παχέων ἡλων ἀνευ κεφαλῆς κατὰ τὰ ἄκρα τῶν, αἵτινα σφυρηλατοῦμενα ἀπετέλουν τὴν τετάρτην αἰχμὴν. ἐν ᾧ αἱ τρεῖς ἄλλαι κατὰ 120° ἀπ' ἀλλήλων διὰ σφυρηλατήσεως ἀπομακρυνόμεναι ἐσχημάτιζον τὸν τρίβολον. Ἄλλ' ἢ στρατιωτικῆ πεῖρα ἀπέδειξεν ὅτι διὰ τῆς νῦν ὑποθήσεως τῶν στρατῶν μικρὰ εἶναι ἡ ζημία καὶ ἡ ἐπιβράδυνσις ἐκ τῶν τριβόλων εἰς τὸ ἐν ἡμέρᾳ ἐπιτιθέμενον πεζικόν, ὅπερ ὡς ἀντιληφθῆναι τὴν ἵπαρξιν τριβόλων ἐξαπλώνει τοὺς γυλιούς καὶ διανύει τὴν ἐπικίνδυνον ζώνην δι' ἀλμάτων ἀπὸ γυλιοῦ εἰς γυλιόν, τὸ δ' ἱππικόν μικρὰς ἐπίσης ζημίας ἐξ αὐτῶν ὑφίσταται ἐνεκα τῶν ἀλμάτων τοῦ τάχους δι' οὗ διανύει τὴν διεσπαρμένην ὑπὸ τριβόλων ἑκτασιν καὶ μόνον ἐν νυκτοπορείᾳ ὁ τρίβολος δύναται ἐν στενωποῖς καὶ πόροις ποταμῶν εὐρισκόμενος νὰ ἐπιφέρῃ ζημίαν εἰς τοὺς ἀνδρας καὶ τοὺς ἵππους»

Ἀπὸ τριακονταετίας περὶ τοῦ τρίβολου ἐγκατελείφθη τελείως, ἀντικατασταθεὶς διὰ νέου ἀποτελεσματικότερου μέσου ἀνασχέσεως ἦτοι τῆς προσδέσεως ἐπὶ ἰσχυρῶν καὶ πυκνῶν πασσάλων σειρῶν ἀκιδωτοῦ σύρματος, πρὸ τῶν ὁποίων ὁ ἐπιτιθέμενος, ἐὰν δὲν ἔχωσιν τὰ συρματοπλέγματα ταῦτα καταστραφῆ προηγουμένως ὑπὸ τοῦ πυροβολικοῦ του, εἶναι ὑποχρεωμένος νὰ ἐπιβραδύνη τὴν πορείαν του, μέχρις οὗ διὰ τῶν διατομῶν (ψαλίδων εἰδικῶν) κατακόψῃ τὰ ἀκιδωτὰ συρματοπλέγματα πρὸς διάβασιν.

Δρ ΣΑΒΒΑΣ Σ. ΠΑΠΑΔΟΠΟΥΛΟΣ

ΑΚΛΟΝΗΤΟΣ ΒΡΑΧΟΣ

Σάν βράχος μέσ' στή θάλασσα
Γερά θεμελιωμένος,
Ὅπου τὰ κόμματα κτυποῦν
Τ' ἀτράνταχτα πλευρά του,
Κι' ἐκεῖνος ἀσειστος ὀρθός,
Σάν ὄρακος στοιχειωμένος,
Τὰ βλέπει νὰ σκορπίζονται
Μ' ἀφρούς ὀλόγουρά του,

Τὸ ἴδιο μένει κι' ἡ ψυχὴ
Τοῦ ἀνθρώπου ριζωμένη
Κι' ἀκλόνητη μέσ' στής ζωῆς
Τῆς τόσες τρικυμίες,
Σάν εἶναι μέ τὸν θώρακα
Ἐκεῖνον ὀπλισμένη,
Ποῦ σπάζει, διώχνει ἀπόμερα
Τοῦ κόσμου τῆς κακίας·

Κ. Μ. ΓΕΡΗΝΙΟΣ

ΣΥΝΟΜΙΛΙΑ ΜΕ ΤΟΝ ΓΕΩΡΓΙΟΝ ΣΟΥΡΗ

Ἰέντε χρόνια πρὶν πεθάνει ὁ Σουρῆς — μίαν ἀνοιξιὰτικὴν βραδείᾳ τοῦ 1914, συνέπεσε νὰ μὴν ἔχη σχεδὸν κανένα ἐκεῖνο τὸ βράδυ στὸ σπητι τοῦ καὶ ἔτσι ἀφοῦ δὲν ἦτο ἀπησχολημένος μετὰ τὸ συνηθισμένο πόκερ, κατελήφθη ἀπὸ ἓνα κέφι γιὰ διήγησι καὶ ἤρχισε νὰ θυμᾶται τὰ γεγονότα τῆς πρώτης φιλολογοικῆς τοῦ ἐμφανέσεως,

Ἡ διήγησις (τὴν ὁποῖαν ἐγράψα ἀμέσως τὸ ἴδιο βράδυ μόλις γύρισα στὸ σπητι μου) ἦτο αὕτη :

— Ὑπῆρχε κάποιος Ναοῦμ.

Ἄγνωστον τί ἀπέγινε.

Αὐτὸς ἦτο φίλος τοῦ Βρατσάνου πρώην Διευθυντοῦ τῆς Ἀστυνομίας Ἀθηνῶν καὶ πρώην βουλευτοῦ Ψαρρῶν. (1)

Αὐτὸς ὁ Ναοῦμ, γνώριζε καλὰ τὸν Σουρῆ.

Κατὰ τὴν ἐποχὴν ἐκείνην ὁ Σουρῆς δὲν ἔκανε τίποτε. Ἐπρόκειτο δὲ νὰ γίνῃ μνημόσυνον τοῦ Βρατσάνου.

Ὁ Ναοῦμ ἐπρότεινε στὸν Σουρῆ νὰ γράψῃ ἐλεγείον καὶ νὰ τὸ ἀπαγγεῖλῃ Ὁ Σουρῆς ἠρνήθη. Ὁ Ναοῦμ ὅμως ἐπέμενε, πῆρε τὸν Σουρῆ καὶ τοῦ ἔκανε τὸ πρόγευμα εἰς τὸ Ἄντρον τῶν Νυμφῶν. (2) Μετὰ τὸ πρόγευμα — στὸ ἴδιο τραπέζι — καὶ ὥρα μίᾳ τοῦ μεσημεριοῦ — ἐπάνω στὴν ζέστη τοῦ Ἰουλίου ἐγράφη τὸ ποίημα.

Ὁ Ναοῦμ τὸ βρῆκε ἀριστούργημα.

Ἦλθε καὶ ἡ μέρα τοῦ μνημοσύνου ποῦ ἔγινε εἰς τὸ νεκροταφεῖο. Ἐπῆγε ὁ Σουρῆς μετὰ τὴν ἀπόφασιν νὰ μὴν τὸ ἀπαγγεῖλῃ.

Ἦτο ἐντελῶς ἄγνωστος στὴν οἰκογένειαν Βρατσάνου. Ὁ Ναοῦμ κατὰ τὴν διάρκειαν τῆς λειτουργίας βγέπων ὅτι ἐδίσταζε ὁ Σουρῆς, ἐπλησίασα τὸν Γεώργιον Παράσχον. (3)

Σὲ λίγο πῆγανε καὶ οἱ τρεῖς ἔξω ἀπὸ τὴν ἐκκλησίαν, στάθηκαν κάτω ἀπὸ ἓνα δένδρον καὶ διὰ πρώτην φοράν ὁ Σουρῆς ἐγτώριζε τὸν Γεώργιον Παράσχον.

Πολύ συνεσταλμένος ἄρχισε νὰ διαβάζῃ τὸ ποίημα.

Ὁ Παράσχος τὸ βρῆκε καλὸ. Ὁ Σουρῆς πῆγε καὶ τὸ ἀπήγγειλε, καὶ ἔκαμε τὴν ἀρίστην ἐντύπωσιν.

(1) Πρόκειται περὶ τοῦ λογιῶν Δημοσθένους Γ. Βρατσάνου (1827 — 1882) ὁστις διετέλεσεν καὶ γραμματεὺς τῆς Δουκίσεως τῆς Πλακεντίας ἐπὶ τρίμηνον συγγραφέας καὶ σχετικὰ ἀπομνημονεύματα.

(2) Ἡ παρά τὸν Ἰλισσὸν περιοχὴ, τὰ «παριλλισία», ἦτο κέντρον κοσμικῆς κινήσεως τῶν τότε Ἀθηνῶν. Ἰδὲ «Ἄντρον τῶν Νυμφῶν» ἦτο κέντρον μετὰ κῆπον, ἐστιατόριον καὶ θέατρον. Ἐδρῆσθετο δὲ ἐκεῖθεν τοῦ ποταμοῦ καὶ ἀκριβῶς ἐναντι τῆς θέσεως ἐνθα πρὸ τινῶν ἐτῶν ἐστήθη ἡ προτομὴ τοῦ Ἀχιλλέως Παράσχου.

(3) Ὁ Γεώργιος Παράσχος ἦτο πρῶτος ἀδελφὸς τοῦ Ἀχιλλέως. Ποιητὴς καὶ δημόσιος ὑπάλληλος. Ἐφόρει τὸ ἐθνικὸν ἐνδυμα μὲχρι τοῦ θανάτου του. Ἦτο ὀλιγώτερον δημοφιλὴς τοῦ ἀδελφοῦ του, ἀλλὰ μορφώσεως ἀνωτέρας ἐκεῖνου. Κατηργάζετο τὸν στίχον μετὰ προσοχῆς, ἐχειρίζετο ἀριστα τὴν δημοτικὴν. Σύντομος εἰς τὴν ἑαμετρον φράσιν ἠπέφευγεν τὰς πολυλογίας εἰς τὰς ὁποίας πολλάκις παρεσύρειτο ὁ ἀναμφιβόλως ἀνωτέρας ποιητικῆς πνότης ἀδελφός του.

— Φοροῦσα — ἔλεγε — ἄσπρο παντελόνι καὶ μπλέ σακκάκι Δεκεμβριανό! (1)

Σὲ λίγο καιρὸ ἄλλο μνημόσυνο!

Ἔιχε πεθάνει μία νέα Ρομποτσάνου, μαθήτρια τοῦ Ἀρσάκειου. Ὁ θάνατός της εἶχε δημιουργήσει γενικὴν συγκίνησιν εἰς τὰς Ἀθήνας. Ὁ Ναοῦμ συνέπεσε νὰ εἶναι φίλος καὶ τῆς οἰκογενείας Ρομποτσάνου.

Ἐτρεξε πάλι στὸν Σουρῆ καὶ ἐζήτησεν ἔλεγεῖον. Νέα ἄρνησις τοῦ Σουρῆ, ἀλλὰ καὶ νέα ἐκ μέρους τοῦ Ναοῦμ πρόσκλησις εἰς γεῦμα. Ὁ Σουρῆς ὑπεχώρησε καὶ ἀφοῦ ἔγραψε τὸ ἔλεγεῖον ἔλαβε τὴν ἀγούσαν εἰς τὴν ὁδὸν Πετράκη δπου ἦτο ἡ κατοικία τοῦ Ἀχιλλέως Παράσχου.

Ὁ Παράσχος τὸν ἐδέχθη εἰς τὸ γραφεῖον του.

Ὁ Σουρῆς γιὰ πρώτη φορά στὴ ζωὴ του μιλοῦσε μὲ τὸν Παράσχον.

Ἐξήγησε γιὰ πῶς λόγῳ ἐπῆγε.

— Διαβάστε το — τοῦ εἶπε ὁ Παράσχος. Ὁ Σουρῆς ἀφοῦ τελείωσε τὴν ἀνάγνωσιν τοῦ εἶπε :

— Θέλω Κύριε Παράσχε νὰ μοῦ πῆτε εἰλικρινῶς, νὰ τὸ κρατήσω ἢ νὰ τὸ σχίσω.

— Μερικοὺς στίχους τοὺς ζηλεύω καὶ εὐχαρίστως θὰ τοὺς ὑπέγραφα.

— Τί λέτε κύριε Παράσχε :

Ὁ Παράσχος ἐπέμεινε πῶς δὲν χωρατεύει Ὁ Σουρῆς ἐπῆγε μετὰ στὸν Δημήτριο Παπαρηγόπουλο καὶ τὸ ἐνέκρινε καὶ αὐτός.

Τὸ μνημόσυνο ἔγινε.

Ὁ Σουρῆς ἐπῆγε, ἀλλὰ δὲν τὸ ἀπήγγειλε. Τὸ ἐδημοσίευσε κατόπιν εἰς μίαν ἐφημερίδα.

Ὁ πατέρας Ρομποτσάνου — γέρος ἔμπορος τῶν Ἀθηνῶν — ἐπῆγε καὶ τὸν ἠόχασθη.

— Ἐκτοτε — λέει ὁ Σουρῆς — ἔπαυσα νὰ εἶμαι Συμωνίδης. (2)

Μετὰ τὴν λήξιν τῆς σεμνωμένης αὐτῆς περιόδου προσελήφθη ὡς ὑπάλληλος εἰς τὸ συμβολαιογραφεῖον Ἀφεντάκη.

Ἐπινε συχνὰ καφὲ εἰς τὴν Ὀμόνοια, στὸ καφενεῖον Βυζάντιον (3) ποῦ ἐσύχναζαν τότε οἱ λόγιοι.

(1) Τὸ ἀναφέρει καὶ εἰς τὸ ποίημα «Σύντομος αὐτοβιογραφία μου» ὅπερ εὕρισκεται εἰς τὰ «Ἀπαντά» του.

Μακρὰν τῆς τύρβης τῶν πολλῶν, μακρὰν τῶν ἐπιγείων,
ἐρρέμβαζα εἰς τοὺς ἀγρούς καὶ εἰς τὰς ἐρημίας,
τὸ πρῶτον μου δὲ ποίημα ὑκῆρξεν ἔλεγεῖον
εἰς ἄνδρα βελτιώσαντο τὰ τῆς Ἀστυνομίας,
κι' αὐτὸ ἐν μέσῳ φίλων του κι' ὀλίγων συγγενῶν του
ὁ ἴδιος τὸ ἀπήγγειλα εἰς τὸ μνημόσυνόν του
μ' ἓνα σακκάκι μπλέ μαρὲν καὶ ἄσπρο παντελόνι,
καὶ ὁ ἴδων τὸ μαρτυρεῖ καὶ σὺς τὸ βεβαιώνει.

(2) Συμωνίδης ὁ Κεῖος (556 π. Χ.—468) καίτοι ἔξοχος λυρικός, εἶχεν ἐξαιρετικὴν ἐπίδοσιν εἰς τὰ ἔλεγεῖα. Ἐν τῇ Γραμμασιολογίᾳ ἀπέμεινε ἢ ἐναντίον του κατηγορεῖται ὅτι πρῶτος αὐτὸς μετέβαλεν τὴν ποίησιν εἰς ἐπάγγελμα, γράφων πρὸς ὄφελος ἰσχυρῶν καὶ ἐπ' ἀντιλλάγμασιν.

(3) Τὸ ἐν λόγῳ καφενεῖον ἔνθα ἐσύχναζον οἱ λόγιοι εὕρισκεται εἰς τὴν γωνίαν Παιτησίων καὶ Πανεπιστημίου δπου εἶναι τὴν φαρμακεῖον Μαρινοπούλου.

Ἐκεῖ μέσα ἔγραψε ὁ Σουρῆς τὰ τραγούδια ποῦ τὰ ἔστειλε στὸν Βουτσινάτο διαγωνισμό. (1) Ἦρθε ἡ ἡμέρα τῆς κρίσεως.

Ὁ Σουρῆς δὲν ἠθέλε νὰ πάη. Ἀλλὰ κάποιος φίλος του ἐπέμεινε καὶ ἐπῆγαν. Πρῶτανις ἦτο ὁ Θεόδωρος Ὀρφανίδης. (2) Ἀνέφερε πρῶτον τὰ ἀνάξια λόγου. Ὁ Σουρῆς δὲν ἦτο εἰς τὸν κατάλογον αὐτόν. Τοῦ ἐδόθη ὁ πρῶτος ἔπαινος. Εἶπε δὲ ὁ Ὀρφανίδης ὅτι ὁ ποιητὴς αὐτὸς εἰς προσεχῆ διαγωνισμό θὰ διεκδικήσῃ τὸ γέρας. Ἐκτοτε δὲν ξανάγινε Βουτσινάτος διαγωνισμός. Ὁ Σουρῆς ἔλεγε :

— Ὁ Ὀρφανίδης δὲν μοῦ ἔδωκε τὸ βραβεῖο. Ἦθελε νὰ βραβεύσῃ τὸν Κόδρο τοῦ Βυζινοῦ ἐπειδὴ τὸν εἶχε οἰκότροφος. (3)

Κατὰ τὴν ἴδια ἐποχὴ ἐξεδίδετο τὸ «Φῶς» τοῦ Καρύδη. (4) Ἦτο ἐφημερίς εἰδήσεων καὶ σατυρική. Τῆς ἴδιας φύσεως ἔκδοσις ἦτο καὶ ὁ Ἀριστοφάνης τοῦ Πηγαδιώτη. (5)

Ὁ Πηγαδιώτης διετέλεσε μελανωτὴς στὸ τυπογραφεῖον τοῦ Καρύδη. Εἶχε ὁ Πηγαδιώτης τὸν Κ. Σκόκον ὡς συνεργάτην ἐπὶ πληρωμῇ. (6)

(1) Ὁ ἐν Ρωσίᾳ ἐγκατεστημένος ἐκ Κεφαλληνίας ἐθνικός ἀνὴρ Ἰωάννης Βουτσινάτος ἰδρύσεν τὸν ἐτήσιον Βουτσινάτον ποιητικὸν διαγωνισμὸν θέσας αὐτὸν ὑπὸ τὴν διεύθυνσιν τοῦ Πανεπιστημίου Ἀθηνῶν. Ὁ ποιητικὸς αὐτὸς ἀγὼν διήρκεσεν ἀπὸ τοῦ 1862—1877. Πρῶτος βραβευθεὶς ἦτο ὁ μετέπειτα ἐπιφανέστατος δημοσιογράφος Ἀλέξανδρος Βυζάντιος.

(2) Ὁ ποιητὴς Θεόδωρος Ὀρφανίδης ἦτο καὶ καθηγητὴς τῆς Βοτανικῆς εἰς τὸ Πανεπιστήμιον.

(3) Ὁ ποιητὴς Γεώργιος Βιζυηνὸς ἦτο εἰσὶν ἐκ τῶν πρωταετῆς φοιτητῆς ὅτε ἐβραβεύθη ὁ Κόδρος.

(4) Ὁ Σοφοκλῆς Καρύδης Σατυρικός καὶ λυρικός ποιητὴς ἰδρύσεν ἐν Ἀθῆναις σατυρικὸν φύλλον «Τὸ Φῶς», τὴν 1ην Φεβρουαρίου 1860. Τὸ φύλλον αὐτὸ ἀρχικῶς ἐξεδίδετο τετράκις τῆς ἐβδομάδος καὶ κατόπιν ἔγινε ἐβδομαδιαῖον. Εἰς τὴν μνήμην τῶν παλαιότερων ἀπέμειναν οἱ κάτωθι ἐπιγράμματικοὶ στίχοι τοῦ Καρύδη :

Καὶ ὁ Δεῖνα καὶ ὁ Τάδες
ὅλοι εἶναι μασκαράδες,
Κι' ὁ συντάκτης τοῦ «Φωτός»,
μασκαρᾶς εἶναι κι' αὐτός.

Ἄλλο ἐνδεικτικὸν τῆς ἐφυίας τοῦ Καρύδη εἶναι τὸ κάτωθι δημοσιογραφικὸν ἐπεισόδιον. Τὸ ἤκουσα ἀπὸ τὸ στόμα τοῦ Σουρῆ.

Εἰς τὸ θέατρον παριστάνετο ἓνα ἔργον τοῦ Καρύδη, τὸ ὁποῖον ἦτο ἀρχαιοελληνικῆς ὑποθέσεως. Εἰς ὀρισμένην δὲ σκηνὴν τοῦ ἔργου ἐνεφανίζετο καὶ ἡ «Πεῖνα» φέρουσα χλαμίδα καὶ ὀμιλοῦσα. Ἀλλὰ ἐνῶ αὐτὴ ἢ ἐνσάρκωσις τῆς πενίας ἦτο τὸσον ἀρχαϊκὴ, αἰφνίς οἱ θεαταὶ τὴν εἶδαν νὰ σταυροκοπεῖται!

Λαθρὸς εἰς τὴν δημοσιογραφικὴν κριτικὴν του ἐπετέθη κατὰ τοῦ ἔργου αὐτοῦ ὁ δημοσιογράφος Π. Κ. Εἰς τὴν ἐπιθετικὴν κριτικὴν κατέκρινε σὺν τοῖς ἄλλοις, τὸ ὅτι ἡ «Πεῖνα» ἐσταυροκοπήθη. Ἀλλὰ ὁ Καρύδης ἀπήντησεν: Καὶ πῶς νὰ μὴ σταυροκοπηθῇ ἀφοῦ ἀπὸ σκηνῆς εἶδεν εἰς τὴν πλατεῖαν τὸν Π. Κ. μὲ καινούργια ροῦχα;

(5) Ἡ σατυρική ἐφημερίς «Ἀριστοφάνης» ἐξεδίδετο ἀπὸ τοῦ 1873 μέχρι τοῦ 1883. Ἐφερον πρῶτα τὸ ὄνομα Ἐμπαφῆτης, κατόπιν ὀνομάσθη Διογένης καὶ ἀπὸ τοῦ 7ου φύλλου τῆς ἐπῆρε τὸ ὄνομα Ἀριστοφάνης. Μεταξὺ τῶν συνεργατῶν τῆς συγκατελέγετο καὶ ὁ Ἐμμανουὴλ Ροῖδης. Τὸν διεύθυνεν τὸ ἔν λόγω περιοδικὸν Παναγιώτην Πηγαδιώτην μοῦ τὸν περιέγραψαν ὁ Σουρῆς ὡς ἀγράμματον, ἀλλ' ἀγαθὸν καὶ φιλόκαλον. Χαρακτηριστικὸν τοῦ φιλοπροόδου χαρακτήρος τοῦ Πηγαδιώτη, ἦτο ὅτι τὰ κλισῆ τοῦ «Ἀριστοφάνη» ἐξετελοῦντο ἐν Γερμανίᾳ, ἔνθα ἀπεστέλλοντο ἐν ἑσθῆν τὰ σκίτσα διὰ νὰ ἐπανέλθουν ὡς κλισῆ πρὸς δημοσίευσιν. Τὸ ἔτος 1883 ὅτε ἀπέθανεν ὁ «Ἀριστοφάνης» εἶναι καὶ ἔτος ἐκδόσεως τοῦ «Ρωμηοῦ» τοῦ Σουρῆ.

(6) Ὁ Κωνσταντῖνος Σκόκος, παλυσχιδὴς εἰς τὰς ἐκδηλώσεις του ὡς λογο-

Ὁ Σκόκος ἐδημοσίευε λυρικά.

Θυμομένος ὁ Σουρῆς μὲ τὸ βραβεῖον τοῦ Κόδρου, ἔκαμε μίαν παραδειαν σαυτὸ τὸ ἔργον τοῦ Βυζιηνοῦ Λέει στὸν Σκόκο :

— Τὸ βάζει ὁ Πηγαδιώτης :

— Δῶσε μοῦ το καὶ ἂν τοῦ ἀρέσει θὰ τὸ βάλῃ.

Ἐδημοσιεύθη χωρὶς ὑπογραφή καὶ ἡ κυκλοφορία ἀνέβηκε κατὰ 500 φῶλλα. Σὲ λίγαις μέραις ἔγινε στὸ Παλάτσι ἕνα πολιτικὸ τραπέζι τοῦ Τιμολέοντος Φιλήμοιο. (1) Πάλι μὲ τὸν Σκόκο ὁ Πηγαδιώτης εἶχε μνησθεῖ στὸν Σουρῆ νὰ γράψῃ ἴποτε ἄλλο. Ὁ Σουρῆς ἐσατύρισε τὸ τραπέζι.

Ὁ Ἀριστοφάνης ἀνέβηκε 2000 φῶλλα. Ὁ Πηγαδιώτης συχνὰ συμβουλεύετο τὸν Καρύδη. Κάποτε τοῦ λέει ὁ Καρύδης :

— Ποιὸς εἶναι ποῦ γράφει τὰ σατυρικά :

— Ἕνας νέος ποῦ δὲν τὸν ξέρω. Φρόντισε νὰ μάθῃς καὶ νὰ τὸν πάρῃς εἰς τὴν ἐργασίαν σου. Τί ἐνδιαφέρεται ὁ κόσμος γιὰ τοὺς ἔρωτας τοῦ Σκόκου :

Μιά μέρα ἐνῶ ὁ Σουρῆς ἠργάζετο στὸ συμβολαιογραφεῖο τοῦ Ἀφεντάκη τοῦ λένε ὅτι τὸν ζητοῦν.

Βγαίνει ἔξω καὶ βλέπει ἕναν ἄγνωστον. Ἦτο ὁ Πηγαδιώτης.

— Εἶσθε ὁ κ. Σουρῆς :

Ἔτσι ἔγινε ἡ γνωριμία. Τοῦ ἐπρότεινε 150 δραχμαὶς τὸν μῆνα καὶ ὁ Σουρῆς ἄφισε τὸ συμβολαιογραφεῖο. (2)

Ν. Π. ΑΠΟΣΤΟΛΟΠΟΥΛΟΣ

τέχνης, ἐπέτυχεν κυρίως ὡς διευθυντὴς τοῦ περιφήμου «Ἐθνικοῦ Ἡμερολογίου» σημειώσαντος ζωὴν τριάκοντα ἔτων (1886—1918). Ὁ Σουρῆς τοῦ ὅπου ἡ βιβλιοθήκη ἦτο μικρά, διατήρει σχεδὸν πλήρη τὴν σειρὰν τοῦ Σκόκου εἰς τὴν βιβλιοθήκην του.

(1) Ὁ Τιμολέων Φιλήμων λόγιος, δημοσιογράφος καὶ πολιτικὸς ἀνὴρ ἀνωτέρου ἐπιπέδου, πολλάκις ἀψησδύλησεν τὴν σάτυραν τοῦ Σουρῆ, ὅσον καὶ τὴν γελοιογραφίαν τοῦ Θέμου Ἀννίνου. Ἀμφότεροὶ ἐπετύγχανον νὰ ἀποδίδουν εἰς τὰς σατυρικάς γραμμάς των τὴν πάντοτε ἐμπνευσμένην καὶ μεγαλεπίβουλον φυσιογνωμίαν τοῦ Φιλήμονος.

(2) Ὁ Σουρῆς ὡς νέος συμπληρώσας γυμνασιακὰς σπουδὰς ἦτο κατάλληλος δι' ἀντιγραφεὺς συμβολαιογραφείου. Τοιαύτην θέσιν καθεῖξε ὄχι μόνον εἰς τὸ συμβολαιογραφεῖον Ἀφεντάκη, ἀλλὰ καὶ εἰς τὸ συμβολαιογραφεῖον Γρυπάρη. Ἡ παρὰ τῷ Γρυπάρῃ ὑπαλληλία ἦτο ἡ μόνη ἰδιότης τοῦ Σουρῆ ὅτε ἐυφύθη τὴν δεσποινίδα Μαρίαν Κωνσταντινίδην, ἣτις ἐπέπρωτο νὰ καταστή ἡ τόσον συμπαθὴς καὶ σεβαστὴ εἰς τοὺς φιλολογικοὺς κύκλους «Κυρία Σουρῆ». Ἀλλὰ ἡ φιλολογικὴ του φήμη οὐτε ἀπλοῦν μειδίμα τὸ εἶχεν ρίψαι εἰσέτι. Τὸ μόνον ποῦ εἶπεν εἰς τὴν μνησθὴν του ἦτο : «κάτι θὰ γίνω κι' ἐγὼ καμμιά μέρα». Ἀλλ' οἱ ἂν Λονδίνῳ θεῖοι τῆς θέλοντες νὰ ματαιώσουν τὸ συνοικέσιον, ἀπέστειλαν πρὸς τὴν μητέρα τῆς χρήματα διὰ νὰ παραλάβῃ τὴν μοναδικὴν τῆς κόρην καὶ νὰ μεταβῶν ἐν Ἀγγλίᾳ ἔνθα εἶχεν ἐξευρεθεῖ καὶ εὐπορος γαμβρός, γοητευμένος μὲ τὴν φωτογραφίαν τῆς νέας. Ἡ νέα ὁμῶς σταθερὰ εἰς τὸ αἶσθημά της ἐπεισε τὴν μητέρα τῆς ὅπως τὰ χρήματα ταῦτα χρησιμοποιηθοῦν διὰ τὰ ὀλίγα ἑπιπλά ποῦ ἐχρειάζοντο προκειμένου νὰ νυμφευθῇ τὸν Σουρῆ, μὴ ἔχοντα τὰ ἀπαιτούμενα πρὸς ἀγορὰν ἔστω καὶ μίαις καρτέκλας. Ἐξάλλοις ὁ Ἀνδρέας Συγγρός (φίλος τῶν θεῶν της) τὴν προσεκάλεσεν ὀλίγας ἡμέρας πρὸ τοῦ γάμου, καὶ σὺν τοῖς ἄλλοις τῆς εἶπεν : «δὲν ξέρεις ἐσὺ τί θὰ πῇ φτώχεια». Ἐστάθη καὶ πάλιν ἀνένδοτος, καὶ τὴν σταθερότητα αὐτὴν τοῦ χαρακτῆρος της, μόνον εἰς ἕκ τῶν οἰκογενειακῶν φίλων συνεπάθησεν καὶ οὗτος ἦτο ὁ μετέπειτα Δήμαρχος Ἀθηναίων Μιχαὴλ Μελάς. Ὁ Μελάς ἀνέλαβε ὅλα τὰ έξοδα τοῦ γάμου, ὅστις ἔγινε εἰς τὴν μικρὰν κατοικίαν ἣν ἐνοικίασεν ὁ Σουρῆς, καὶ ἡ πρεσβυτέρα κόρη τοῦ Μελά ἡ κατόπιν Κυρία Ἐκτώρος Ρωμάνου, κατέστη παρὰνυμφος. Σημειωτέον ὅτι μεταξύ τῶν δύο μνηστήρων ὑπῆρχε καὶ συγγένεια ἐξ αἵματος ἀλλ' ὄχι καὶ τόσον στενὴ ὥστε νὰ παρακωλύῃ τὸν γάμον.



ΕΚΚΛΗΣΙΕΣ....

Αὐτὲς ἡ ἐκκλησιᾶς ἡ κάτασπρες, ἡ μακρυνές,
μ' ὀλόφωτες ποῦ μοιάζουνε ἐλπίδες στὸ σκοιάδι,
τῆς παιδικῆς τῆς θύμισες μοῦ φέρνουν σὰν σκιές,
κάποιος ξωτῆς ποῦ ἔσβυσε χωρὶς νὰ νοιώσῃ χὰδι.

Θαροῦσα πῶς ὀλάκεροι οἱ πόθοι τῆς ψυχῆς,
πλέγια θὰ μὲ φωτίζανε σὰν κάποιο ἄγιονέρι,
ποῦ μὲ ἔδύναμη πνοὴ παιδιάτικης ζωῆς
τὸ ἀναβα στὴν Παναγιά μὲ τὸ Χριστὸ στὸ χέρι.

Θυμᾶμαι στὸ μισόφωτο, χαμένος σιὲς σκιὰς
ποιήσεων κάποιος ἐρχομὸς μιανῆς ζωῆς ὀλιμμένης
νεκούρασμα ποῦ ἐνοιῶθα σ' αὐτῆς τῆς ἐκκλησιᾶς
καὶ μιὰν ἀνάπαυση ψυχῆς ἀπ' ἄγιο δροσμένη.

Κι' ὁμῶς πῶς ὄλα μάκουναν καὶ φύγαν ἀπ' τὸν νοῦ
κι' ἀπόκοσμη παρηγοριὰ λὲς κι' ἔμεινε, γαλήνη,
ἡ κάτασπρες μικροκκλησιᾶς σὲ δρόμο γυρισμοῦ
γιὰ τὸν διαβάτη. ἡ στεροὴ καὶ ἄγρια καλωσύνη.

ΝΙΚ. ΣΤΑΘΑΚΗΣ



Η ΕΞΕΛΙΞΙΣ ΤΗΣ ΕΠΙΠΛΩΣΕΩΣ

Οι ρυθμοί τῆς ἐπιπλώσεως, ὑφίστανται ἀσχετῶς νέας μεταβολάς, αἱ ὁποῖαι ἴσως δὲν ἔδωσαν εἰσὶν τύπον ὀριστικόν, ἀλλὰ δὲν παύουν νὰ ἐκπροσωποῦν προσπάθειαν προσαρμογῆς τῶν ἐκίπλων πρὸς τοὺς ὄρους νέας ζωῆς.

Κατὰ κανόνα ἄλλως τε ἢ ἐπιπλωσις συνδεδεμένη μετὰ τὴν ψυχικὴν τοῦ ἀνθρώπου διάθεσιν, παρανολουθεῖ αὐτὸν καὶ μεταβάλλεται ἀναλόγως τῶν μεταβολῶν ἃς ὑφίσταται ἡ κοινωνία. Ἡ παράδοσις θέλει νὰ πιστεύῃ καὶ ἴσως δὲν ἔχει ἄδικον εἰς αὐτὸ — ὅτι τὸ πρῶτον κάθισμα ὑπῆρξεν ἢ προσεχοχὴ ἐνὸς βράχου ἢ ἢ προσεχοχὴ ἐνὸς δένδρου, οὗτοι ἐδικαιοῦντο νὰ κάθηνται ὁ ἀρχηγὸς μίᾳ ἀνθρωπίνῃ δριάδῃ ἢ ὁ μέγας ὁ τελοτοουργῶν.

Ἀπὸ αὐτὸ τὸ ἀρχικὸν κάθισμα προέκυψεν ὁ «θρόνος» τὸν ὁποῖον πολὺ γρήγορα παρέλαβεν ἡ βιοτεχνία, κατασκευάζουσα αὐτὸν διὰ βασιλεῖς καὶ πολεμικῆς. Δὲν ἀποκλείεται ὅτι ἡ παράδοσις αὕτη νὰ μετεπήδησεν διὰ μέσον τῶν αἰώνων εἰς τὴν αὐτὴν τοῦ Βασιλέως τῆς Γαλλίας Λουδοβίκου τοῦ 14ου, οὗ μόνον ὁ βασιλεὺς ἐδικαιοῦτο νὰ ἀπασχολῆ πολυθρόναν, ἐνῶ οἱ ἄλλοι τίτλοῦχοι ἀκάθηντο εἰς καρέκλας ἢ εἰς κοῦρ θρόνους (tabourets). Πάντως ἡ ἀρχαία Αἴγυπτος ὑπῆρξεν ὁ τόπος ἀριστοτεχνικῆς κατασκευῆς τοῦ θρόνου, παράδειγμα ὁ θρόνος τοῦ Τουτανχαμόν. Ἐκτὸς τούτου ἐν Αἴγυπτῳ παρήχθησαν κλίματα τύποι ἀριστοτεχνικῶν καὶ ἀνακαυτικῶν καθισμάτων τῶν ὁποίων τὰ σχέδια ἀνέσταν ἂν εἴχατον οἱ μετέπειτα ἀνακαυσόμενοι λαοί.

Τὰς μαρμαρίνους ἑλληνικὰς ἔδρας αἱ ὁποῖαι ἔχουν σχετικὴν ὁμοιότητα πρὸς τὸν αἴγυπτιακὸν τύπον, τὰς διαδέχονται οἱ ρωμαϊκαὶ «δίωροι» οἵτινες ἦσαν ἔδρας ἐλαφρῆτινοι προωρισμέναι διὰ τοὺς ἀρχοντας τῆς Ρώμης. Παρατηροῦμεν δὲ ὅτι ἀπὸ τοὺς ἀρχαίους ἐπιπλωσις χρόνους μέχρι σήμερον, ἡ βιοτεχνία τῆς ἐπιπλώσεως προχωρεῖ ἐκιδιόκρουσα νὰ διακοσμήσῃ τὸ κάθισμα, ἀλλὰ καὶ νὰ τὸ καταστήσῃ ἀνακαυτικόν.

Οἱ Μεσαιωνικοὶ τεχνίτες δημιουργήσαντες τὸν «γοιθικόν» τῶν ἐκίπλων ρυθμὸν, ἀπέδωσαν ἓνα σχῆμα ἀρχιτεκτονικῶν καθισμάτων μετὰ ὄρθια ἄρειά-νωστα, καὶ τὰ ἀκαμπτα ὑπαγωγάνια, ἐξυπηρέτησαν τὴν ἐπιτελεστον ἐπιστημότητα τοῦ ἀνθρωπίνου μεσαιωνικοῦ χαρακτήρος ἀποκλείσαντες τὴν ἀφέλειαν μετὰ τὴν ὁποίαν τὸ σῶμα ἐπιθυμῆν νὰ ἀνακαυθῆται. Τὰ καθίσματα ταῦτα εἶναι μᾶλλον ἔδρας τελετῶν καρὰ καθίσματα.

Εἰς τὴν τέχνην αὐτὴν ἐξεδηλοῦται ἐνίοτε καὶ ἓνα πρακτικὸν πνεῦμα, ὁσάκις τὸ σωματικὸν τοῦ καθίσματος μέρος ὑπῆρξε τόπος νὰ ἀνοίγῃ καὶ νὰ χρησιμεύῃ ὡς κισσέλα.

Ἡ Διακοσμητικὴ τέχνη εἶχε σταθερὸν ἐργασίαν κατὰ τὴν κατασκευὴν τῶν καθισμάτων τούτων. Ἐπὶ τοῦ ξύλου ἐρηρμόζοντο σχέδια ἀναγλύφων. Ἡ δὲ περίοδος τῆς Ἀναγεννήσεως, μὴ ἐκτοκίσασα τὰς ἔδρας αὐτὰς μετέλλαξε τὸν διάκοσμον. Ἀλλὰ ἀπὸ τοῦ 16ου αἰῶνος ἐμφανίζονται καθίσματα ἐλαφρότερα τὰ ὁποῖα καλύπτονται δι' ὑφασμάτων. Ἐξ ἄλλου ἢ γυναικεία ἐπέκδοσις, μετὰ τὴν αἰσθητικὴν ζώνην (ἣν ἔφερον αἱ τότε κυραὶ ὑπὸ τὴν ἐσθῆτα) καθίστα εἰς αὐτὰς εὐχάριστον τὸ ἄνευ ὑπαγωγάνων κάθισμα δηλαδὴ τὴν καρέκλαν. Ἐπὶ Ἑρρίκου τοῦ δευτέρου καὶ ἐπὶ Λουδοβίκου τοῦ 13ου παρατηρεῖται μία προτίμησις πρὸς τὰ δερμάτινα τῶν καθισμάτων καλύματα, δηλαδὴ τὴν ἐκ δέρματος ταπετσαρίαν.

Κατὰ τὸν 16ον αἰῶνα, ἀκόμη καὶ εἰς τὸ σπίτι ἐνὸς Εὐπατριδου, δὲν ὑπῆρχε παρὰ μόνον μία αἴθουσα κλακώστρωτη, ἡ ὁποία ἐχρησίμευεν ὡς δωμάτιον ὕπνου, τραπεζορία καὶ ὡς δωμάτιον ὑποδοχῆς.

Κατὰ τὸν 17ον αἰῶνα, ἡ κλίση παρέμεινε πάντοτε μεγάλη εἰς αὐτὸ τὸ δωμάτιον, ἀπὸ τὸ ὁποῖον ἐχωρίζετο μὲ ἓνα κυκλίδωμα.

Ἐπίσης κατὰ τὸν αὐτὸν αἰῶνα, ὁ πυρὸς ἀντικαθίσταται ἀπὸ κερὰ τοκοθετημένα εἰς κρυσταλίνοὺς πολυελαίους. Εἰσάγονται νέα ἐπιπλα κυρίως πολυθρόνες καὶ καναπέδες.

Ἡ τραπέζια τοῦ φαγητοῦ ἀπὸ ὀρθογώνιας, καθίσταται στρογγυλή, ἢ ὠρειδής. Καὶ ἀντὶ νὰ κάθηνται ὅλοι στὸ τραπέζι ἐπὶ ἐνὸς καὶ τοῦ αὐτοῦ πάγου καθένας ἔχει τὴν καρέκλα του.

Ἀντὶ νὰ κόβουν τὸ κρέας ἐπὶ ἐνὸς κρεατοσανίδου, εἰσῆγαγον τὸ χρυσοῦν ἢ ἀργυροῦν πιάνο, ἢ τὸ πιάνο ἀπὸ ὀρύχαλκον.

Κατὰ τὸν 16ον αἰῶνα ἐξηκολούθουν νὰ τρώγουν μετὰ τὰ δάκτυλα.

Περὶ τὸ 1600 ἤρξαντο νὰ τρώγουν μετὰ πιροῦνι ὅπως ἐν Ἰταλίᾳ.

Ὁ Ch. Seignobos περιγράφει τὸ φιλολογικὸν σαλόνι τῆς Μαρκησίας de Rambouillet (17ον αἰῶνα) ἐνθα ἐσύχναζον οὐκ μόνον μύσται τῶν γρομμάτων, ἀλλὰ καὶ πολιτικὰ προσωπικότητες ἐν οἷς καὶ ὁ πρωθυπουργὸς τῆς Γαλλίας, καρδινάλιος Richelieu. Ἡ ἐν λόγῳ περιγραφή ἀναφέρει ὅτι εἰς τὸ «κυανοῦν δωμάτιον» (ἐνθα οἱ τοῖχοι εἶχαν ἐπέκδοσιν ἀπὸ κυανοῦν βελουῶδον καὶ χρυσοῦν καὶ ἀργυρῶν διακοσμήσεις) ἡ Μαρκησία ἐδέχετο καθημένη ἐπὶ τῆς κλίνης τὴν κατὰ τὴν τότε συνήθειαν.

Οἱ ἐπισκέπται ἐκάθηντο εἰς πολυθρόνας ἢ tabourets, οἱ δὲ νέοι κατὰ γῆς ἐπὶ τῶν ἐπεκδοτῶν τῶν.

Ἀλλὰ ἂν ἔλθωμεν εἰς τὴν βασιλείαν Λουδοβίκου τοῦ 14ου διαρκέσασαν ἀπὸ τοῦ 1643 μέχρι τοῦ 1661.

Κατὰ τὴν μαζρὴν αὐτὴν περίοδον, δημιουργεῖται μετὰ κέντρον τὴν Γαλλίαν, μία νέα ἀτιμόπαιρα ἐπιρρέασα ὅλας ἀνεξαιρέτως τὰς ἐκδηλώσεις τῆς εὐρωπαϊκῆς ζωῆς. Ἐνα ἀπὸ τὰ χαρακτηριστικὰ τῆς περιόδου ταύτης εἶναι τὸ γεγονός ὅτι ὑπὸ τὸ σκῆπτρον τοῦ προδοτικῆς Βιτιλέως Λουδοβίκου τοῦ 14ου, ἀνεφύεται ἠθικῶς ἢ μεσοτῆ τάξις καὶ ἀναζητεῖ καὶ αὐτὴ τὰ ἀντικείμενα τὰ ἐξασφαλίζοντα τὴν βιοτικὴν ἄνεσιν. Κατασκευάζονται καρδέκλες καὶ πολυθρόνες ἀπὸ κλάμων. Ἀλλὰ τὰ χαρακτηριστικὰ ἐπιπλα τῆς ἰστορίας αὐτῆς εἶναι τὰ βιβλία καὶ εὐρύχωρα καθίσματα, μετὰ τὸ ἐπίχρυσον ξύλο, τῶν ὁποίων ἢ ταπετσαρία ἦτο ἀπὸ ὑφασμα ταπητοουργίας ἢ ἀπὸ ἐρυθρὸν βελουῶδον.

Ἐπὶ Λουδοβίκου 14ου κατασκευάζον πελώρια αἰθούσας συνεχόμενας, μεγάλα τζόκια καὶ πελώρια σκαλοπάτια. Ἡ ἐγκατάστασις ἐστὶν καὶ μόνον σκοπὸν εἶχεν : τὴν ἐπίδειξιν.

Κατὰ τὸν 18ον αἰῶνα ἐπεξητήθη ἢ ἀνετος ἐγκατάστασις συνισταμένη εἰς μικρότερα δωμάτια (ἐν ἑκάστον τῶν ὁποίων εἶχεν καὶ τὸν προορισμὸν του).

Καὶ ταῦτα ἦσαν ἢ τραπεζορία, τὸ δωμάτιον τοῦ ὕπνου, ἢ αἴθουσα τῆς ὑποδοχῆς, τὸ γραφεῖον, καὶ εἰς τινὰς κατοικίας ἓνας θαλαμίσκος κυρίας (bou-oir) ἐνθα ἀπεύροντο μετὰ μικρὸν ἀριθμὸν φίλων. Κατασκευάζον μικρὰ μακρονώρια, μικρὰ σκαλοπάτια, τζόκια μικρότερα καὶ εὐχρητότερα μετὰ καθρέπτας ἐκάνωθεν, ἔχοντας ἀνετανάκλασις μετὰξὺ των. Οἱ τοῖχοι ἐχρωματίζοντο μετὰ ζωηρὸν χρωματισμὸν ἀνοικτῶν πράσινον ἢ λευκῶφιν καὶ διεκόσμουτο μετὰ ὑφάσματα δαμασκινὰ καὶ ἔβλινὰ ἐπιχρῶσιμα ἐχοντι σκαλισματα ἐλαφρά.

Κατέστησαν δὲ ἀναπαντικώτερα καὶ τὰ ἐπιπλα, ἑλαφρότερα, ἐπενδεδυμένα διὰ ὑφασμάτων ἑλαφρῶν καὶ ἀνοικτοχρώρων. Ἐπιυρέθησαν δὲ νέα ἐπιπλα μὲ ξένην κατασκευαζόμενα ἑυλείαν — κυρίως ἀπιδμαόνι (acaïjou) καὶ ἦσαν ταῦτα ἡ σιφονιέρα τὸ γραμματοφυλάκιον ἢ bergère (ἦτοι ἡ μετὰ προσκεφαλαίου πολυθρόνα) ἢ καναπές, ὁ σοφᾶς (ἀνάκλιτρον) ἢ chaiselongue.

Τὸ ἔθοφος τοῦ παρχέτου ἀκαλύπτειτο μὲ ἓνα χαλί.

Οἱ ἐν ταῖς πόλεσι εὐπατρίδαι διήγον τότε τὴν αὐτὴν ζωὴν μὲ τοὺς πλουσίους ἀστούς, ὥστε δυσχερὲς ἦτο νὰ διακρίνη τις τοὺς μὲν ἀπὸ τοὺς δέ.

Ἀπὸ τοῦ 1664 μέχρι τοῦ 1683 αἱ γαλλικαὶ βιοτεχνίαι χάρις εἰς τὸν μεγάλον Ὑπουργὸν τοῦ βασιλέως τῆς Γαλλίας Λουδοβίκου 14ου, τὸν Colbert, εἰσήλθον εἰς περίοδον ἀνορθώσεως.

Ἡ δ' ἀνοία τοῦ Colbert καὶ κυρίως ἡ ἐργατικότης του, εἰσήγαγεν εἰς τὴν Γαλλίαν νέας βιοτεχνίας: τὴν Τυπητουργίαν, τὴν Καθρεπτοποιίαν, τὴν βιοτεχνίαν τῆς λεπτῆς τσόχος, τοῦ σάκωνος, τοῦ λευκοσιδήρου (τανκέ), τοῦ κατραμίου (ὕγροπισσα).

Εἰς αὐτὸν δὲ ὀφείλεται καὶ ἡ πλήρης ἀνορθωσις τοῦ Γαλλικοῦ κεντήματος.

Ἐν ἔτει 1662 ὁ Ὑπουργὸς οὗτος, ἱδρυσεν ἐν Παρισίοις καὶ ἐντὸς τοῦ Μεγάρου τῶν Γοβελίνων, μίαν βασιλικὴν χειροτεχνίαν ἐπίπλων τοῦ στέμματος, ἐνθα κατασκευάζοντο τέλητες διὰ τὸν Β. σιλέα.

Ἐπακολοθεῖ ἡ βασιλεῖα Λουδοβίκου τοῦ 15ου. Ἐχομεν τὸν ρυθμὸν rocaille. Εἰς τὰ καθίσματα καταργεῖται ἡ κάτω σύνδεσις μεταξὺ τῶν στηριγμάτων τὰ ὁποῖα σιτηγμάτια εἶναι ἐπικλινη, ὡς καὶ ὅλα τὰ μέρη τοῦ σκελετοῦ τοῦ ἐπίπλου. Δημιουργεῖται ἓνα πλῆθος ἀνοικτικῶν τύπων ὡς λ. χ. ἡ «περιφραγμένη» πολυθρόνα τῆς ὁποίας τὸ ἄνω μέρος τῶν ἐρεισινώτων στρέφεται κἀπὼς πρὸς τὰ ἔσω ὥσει νὰ σχηματίη περίφραγμα. Ἀλλὰ ἐπὶ Λουδοβίκου τοῦ 15ου ἡ ἐπίπλωσις ἐκλοιεῖται.

Κατασκευάζονται ἑλαφρὰ καθίσματα ἀπὸ κάλαμον, ἀναφαίνονται ταπειναί ἀπὸ ψάθων. Ἡ πολυθρόνα παύει πλέον νὰ εἶναι προνόμιον τῶν πλουσίων, οἱ ὁποῖοι ἄλλως τε ἔχουν πλέον εἰς τὴν διάθεσίν των πολλὰ ἄλλα ἐπιπλα, (καναπέδες—ἀνάκλιτρα—μακρὸς καθέκλας δηλαδὴ chaise longue)

Ὀλίγον πρὸ τῆς Γαλλικῆς Ἐπαναστάσεως ἐπὶ Λουδοβίκου τοῦ 16ου κυριαρχει ἡ ἀγάπη πρὸς τοὺς ἀρχαίους ρυθμούς. Παρατηρεῖ τις ἀναγεννώμενον τὸν τύπον τῶν δίφρων τῆς ἀρχαίας Ρώμης.

Τὸ Γαλλικὸν Διευθυντήριον καὶ μετὰ ταῦτα ἡ πρώτη Αὐτοκρατορία τοῦ Ναπολέοντος (ὅτε ἐπικρατεῖ ὡς πρῶτη ἔλη τὸ μαόνι) δὲν θύγουν πολὺ τὰ πρότερον ἐπικρατήσαντα σχήματα, ἀλλὰ πολυπλασιάζουν τὴν ποικιλίαν τῶν διακοσμῆσεων καὶ βλέπομεν ἐπὶ τῶν ἐπίπλων ἀειοῖς, κεφαλάς, ἢ καὶ ἀγαλματίδια ἀρχαίας ἑλληνικῆς ἢ ρωμαϊκῆς τέχνης. Τὸ ἔϋλο καλύπτεται κατὰ τὸ πλεῖστον ἀπὸ τὸν ἀριστουργηματικὸν τοῦτον διάκοσμον καὶ ἡ μόδα αὕτη τοῦ Διευθυντηρίου καὶ τῆς πρώτης Αὐτοκρατορίας, μένει ἀνέκλυτος, κατὰ τὴν παλινορθωσιν τῶν Βουρβόνων διατηρηθεῖσα μέχρι τοῦ 1830 ὅτε ἀρχεῖται ἡ βασιλεῖα τοῦ Λουδοβίκου Φιλίππου. Ἡ βασιλεῖα αὕτη ὑλάρησα μέχρι τοῦ 1848 εἶναι νέος σταθμὸς τῆς εὐρωπαϊκῆς ζωῆς, χάρις εἰς τὰς ἐφευρέσεις καὶ εἰς τὴν πύκνωσιν τῆς συγκοινωνίας. Ἰδιαιτέρως ἐν Γαλλίᾳ ὁ ἀπὸ τοῦ 1833 νόμος τοῦ Γκυζῶ περὶ κατωτάτης-ἐκπαιδεύσεως, συντελεῖ εἰς τὴν γενίκευσιν τῆς πνευματικῆς μορφώσεως. Ἡ δὲ βιοτεχνία τῶν ἐπίπλων εὐρέθη αἰφνίς πρὸς πελατείας μεγαλητέρας ἀπὸ πρότερον, διότι ἐν τῷ μεταξὺ πολλὸς κόσμος εἶχεν ἀναπτύχθῃ.

Ἀκλονοτεύει συνεπῶς τ' ἑτε καὶ τὴν πρώτην ἔλην τῆς καὶ τὰς διακοσμῆσεις. Τὸ κρᾶτος τοῦ Λουδοβίκου—Φιλίππου, εἶναι κρᾶτος τῶν ἀστών. Σὺν τῷ χρόνῳ τὸ καθίσμα καλύπτεται ἔξ ὀλοκλήρου ἀπὸ ὑφασμα «γεμισμένο», καθίσταται εἰς περισσότερον ἀναπνευστὸν καὶ οὕτως ὁ ἄνθρωπος διατηρεῖται ἰσως καὶ πέραν τοῦ 1900. Ἡ πρακτικὴ ἔλιψις εἶναι ἡ σκόνη τὴν ὁποίαν τὰ καθίσματα ταῦτα συλλέγουν. Ἐξασφαλίζεται ὁμως ἡ ἀνάπαισις τὴν ὁποίαν ποθεῖ ὁ ἀστός· ἐπιχειρηματίας τοῦ 19ου αἰῶνος, καὶ ἰδιαιτέρως ὁ Ἄγγλος τῆς ἰδίας περιόδου τὴν ὁποίαν ἡ ἀγγλικὴ ἱστορία ἀποκαλεῖ «περίοδον Βικτωριανὴν» δώσασαν ζωὴν εἰς τὴν ἀγγλικὴν οἰκογενειακὴν στέγην καὶ ἀποσπάσασαν τὸν κόσμον ἀπὸ τὰς λέσχας.

Τοῦ δεκάτου ἐννάτου αἰῶνος τὰς ἐπιδημίας ἐκληρονόμησεν ὁ 20ος αἰὼν μέχρι τῆς ἐλεύσεως τῆς προσφύτου μεταπολεμικῆς περιόδου.

Ἡ σημερινὴ περίοδος θέλει τὰς ἀτλάς γραμμὰς εἰς τὸν σκελετὸν τοῦ ἐπίπλου τὸ καλύτερον ἔϋλον, τὴν εὐρυχωρίαν καὶ τὴν σιτορότητα. Ἀναφαίνονται ἀπὸ τινῶν ἐτῶν καὶ οἱ μετέλινοι σκελετοὶ καθισμάτων, οἱ ὁποῖοι ἀντὶ ταπειναίας χρησιμοποιοῦν τιανίας ἔξ ὑφάσματος. Κρίνεται ὁμως τὸ σύστημα τοῦτο ὡς μὴ προσωρισμένον νὰ ζῆσῃ καὶ τοῦτο διότι ἀποτελεῖ παραβίασιν τοῦ νόμου ὁ ὁποῖος ἐπικρατεῖ ἀφ' ἧς ἐπεκράτησεν τὸ ἔπιπλον. Τοῦ νόμου τῆς ἀναζητήσεως τῆς ἀναπαύσεως.

Μᾶλλον ἡ δευτερεύουσα πολυθρόνα ἀρκετὰ γενικευμένη ἤδη, φαίνεται ὅτι θὰ ἐπικρατήσῃ. Οἱ μετελλίνοι σκελετοὶ δὲν ἔχουν πολλὰς πιθανότητας διὰ τὸ μέλλον.

ΕΥΑΓΓΕΛΟΣ ΠΑΡΑΣΚΕΥΑΪΔΗΣ

ΒΛΕΠΩ ΤΑ ΜΑΤΙΑ ΣΟΥ

Βλέπω τὰ μάτια σου σὸν λίμνης κατακάθαρα νερά
 καὶ πλέει ἀπάνω τῆς μὲ βάρκα δίχως τιμονιέρη,
 Εἶσαι εἴαν τὸ πουλί ποῦ τοῦ κοπήκαν τὰ φτερά
 ποῦ ἔχασε τὸ δρόμο του καὶ τὸ γλυκὸ του ταῖρι.

NEMOS ANEMHS



Ο ΤΑΦΟΣ ΤΟΥ ΤΡΙΚΟΥΠΗ

'Η λήθη δέν τόν σίμωσε άν και περνοῦν τὰ χρόνια.
Πάντα μέ τῆς 'Ανοίξεως μαζὸ τὰ χειλιδόνια
φθάνει και τὸ π-οσκύνημα σάν ἄφωνη εἰ-όνα
'Εκεῖ στοῦ τάφου τὸν ἀπλό κι' ἀμάρανιον ἀνθῶνα.

Κι' ἀπὸ τοῦ κόσμου τῆ σιγῆ θαρεῖς πῶς βγαίνου δσα
Συχνά δέν λ'εί για νεκρούς τῶν ἐπιζώντων γλώσσα,
κι' ἄφωνος ὕμνος τακτικά τῆ θέλησι του ψ'γλει
καί στεφανῶνει με κισσοῦς μιάν 'Αρετῆ μεγάλη.

Αὐτὴν πρὸ πάντων ἀνυμνοῦν—ἀπὸ γρανίτη στῦλον —
κι' αὐτὸς ὁ στῦλος ἀνθασιτῆ τῆ μνήμη του κραεῖ.
'Η 'Αρετῆ τοῦ 'Αρχηγοῦ, κι' ἡ 'Αρετῆ τῶν Φίλων
στέκουσιν σιὰς δέλτους ὡς ἑνὸς Συνόλου 'Αρετῆ.

'Υμνοῦν μιὰ ράβδο μαγικὴ σὲ σιδερένιο χέρι
Ποῦ νέα μπόρρεσε ζωὴ σιόν τόπο μας νά φέρη,
κι' ἦταν ἐκείνη ἡ ζωὴ σάν ἄστρο ἀνατέλον
φῶς δυνατὸ γιὰ τὸ παρὸν και βάθρο γιὰ τὸ μέλλον.

'Υμνοῦν τὸ θάρρος ποῦ σκληροὶ δέν τὸ κλονίζαν κιῦποι,
'Ατάραχος εἰς τῆς χαρῆς— ἀτάραχος σιτῆ λύπη.
Κι' ὀπως συμβαίνει σὲ πολλοὺς ποῦ ζοῦν γιὰ τὴν Πατρίδα
'Η λύπη ἦταν σιτῆ στερνὴ τοῦ βίου του σελίδα.

Πλὴν μεσ' ἀπ' τὸ μαρτύριο τῶν ψυχικῶν του πόνων
Βγήκε θρησκεῖα με πιστοὺς και πνεθμα ζωογόνον
ποῦ και στοὺς δύσκολους καιροὺς μάς ἔχει ψιθυρίσει
πῶς ἡ 'Ελλάς προὐριστα νά ζήσῃ και θά ζήσῃ.

ΣΚΟΠΕΥΤΗΣ



Ὁ ἐν τῷ κοιμητηρίῳ 'Αθηνῶν τάφος τοῦ Χαριλάου Τρικουπῆ. Ἐνθα και ἐφέτος ἐτελέσθη μνημόσυνον τῆν 30ην Μαρτίου ἱπέτειον τοῦ θανάτου τοῦ μεγάλου πολιτικοῦ.

ΝΕΟΝ ΕΡΓΟΝ ΤΟΥ ΚΥΡΙΟΥ ΦΑΝΗ ΜΙΧΑΛΟΠΟΥΛΟΥ

ΣΤΟ ΣΤΑΥΡΩΜΕΝΟ

Ω Σταυρωμένε μου Χριστέ, χλιοκλαμένε,
Πανάγιε Θεάνθρωπε, Σωτήρα,
Γιατί κ' οι Ίεροφάντες σου δέ λένε,
Πώς τέτοια ήταν ή οικληρή Σου Μοίρα,
Κ' ήταν άπλο κατόρθωμα δι' ό της
Νά Σε προδώση ό Ίσκαριώτης ;

Άφου είπες «Γέγραπται» μά τότε πώς
Διόλου αυτό δέν έννοήθη ;
Κι' ό θεός Τάφος Σου, ό πάντοτε νωπός,
Πού άκράτητα κ' αλαβικά τραβά τά πλήθη,
Πού είναι όλος φώς και όλος λάμψη,
Δέν μπόρεσε τά μιση μας νά κάμψη ;

Και πέφτουν όλες οι κατάρες τών αίωνων
Κατά της κεφαλής του Ίούδα, ώ ; κρισανοί,
και κατά της ουλής τών Έβραίων μόνον
Και δέν άκούεται Χριστέ, καμμία φωνή,
Που μ' άγωνία άφάνταστη τί ε προμένω,
Πώς ήτανε τό σταύρωμά Σου πεπωμένο ;

Γιατί κι' άλλοιώς, πώς θά μπορούσανε ποτέ
Τόσοι λαοί και τόσοι αιώνες νά πεισθοϋν,
Πώς Σϋ ήσουν του Θεού ό Υιός, Χριστέ,
Μ' ένθεη πύτη οι λόγοι Σου για ν' άκουσθοϋν,
Και πώς θά Σ' έκλαιαν και πάντα θά Σε κλαίνε,
Θεάνθρωπε, Σωτήρα, Σταυρωμένε ;

Μη και δέν κήρυξες με τη θειότητά Σου,
Τό «άγαπάτε τους έχθρούς υμών»
Κ' έμεις διαστρέψαμε τό κήρυγμά Σου
Μά ν' άμοιβείο μίσος μας, τ' ώμόν,
Γιά νά μη νοιώσουμε ποτέ τί είνε συγγνώμη,
Και τί όλοι Σου οι θεοί και άγραφοι Νόμοι ;

Ω Σταυρωμένε μου Χριστέ, μυριοκλαμένε,
Αυτή είναι ή Μοίρα μας λοιπόν ;
Οι άνθρωποι πανάθλιοι, θένε δέ θένε,
Κ' έμπρός στον Τάφο Σου, τον πάντοτε νωπόν,
Ν' άλληλοσφάζονται και νά μισοϋνται μόνον
Είς τους αιώνας τών αιώνων ;

ΧΡΗΣΤΟΣ ΒΑΣΙΛΑΚΑΚΗΣ

Ο έπιφανής Έλλην Ιστορικός κ. Φάνης Μιχαλόπουλος προσέφερεν πρόσφάτως νέαν ύπηρεσίαν προς την έπιστήμην της Ιστορίας. Υπό τον τίτλον «Μοσχόπολις» κυκλοφορεί ή νέα έμβριθής του κ. Μιχαλοπούλου μελέτη, ήτις είναι έκδοσις της έθνικώς δρώσης «Περιογητικής Λέσχης» ήτις έχουσα ύψηλήν αντίληψιν του προωρισμού της κατ' επανάληψιν ανέλαβεν την έκδοσιν έργων του κ. Μιχαλοπούλου. Η Μοσχόπολις ήτις από του 1500 άπετέλεσε ένα από τά φωτεινότερα σημεία της τουρκοκρατουμένης Ελλάδος, δέν είναι ή πρώτη φορά που τίθεται υπό πρίσμα της Ιστορικής μελέτης, αλλά την φοράν αυτήν ταθείσα υπό τό πρίσμα του Φάνη Μιχαλοπούλου άναζει πλήρως εις τάς σελίδας του έχοντος ως άρχήν νά έξαντλή τό θέμα του όπολου έπιλαμβάνεται.

Ο Μιχαλόπουλος είναι μία μορφή έξαιρετική εις τό είδος της και τό νέον έργον του Ισταται εις τό επίπεδον του συγγραφέως.

ΣΧΟΛΗ ΒΙΟΜΗΧΑΝΙΚΩΝ ΣΠΟΥΔΩΝ

(ΑΘΗΝΑΙ, 84 Λεωφόρος Φρανκλίν Ρόζεβελτ Άριθ. τηλ. 32633)

Ίδρυθείσα υπό του Σύνδεσμου Βιομηχάνων και του Συνδέτμου των εν Ελλάδι Άνωμόμων Έταιρειών

Σκοπός της Σχολής είναι ή δια τακτικών μαθημάτων και διαλέξεων ειδική μετεκπαίδευσις τών στελεχών της Βιομηχανίας, Βιοτεχνίας και τών προς αυτάς συγγενών παραγωγικών κλάδων, δια της παροχής γενικωτέρας οικονομικής, νομικής και τεχνικής μορφώσεως, προς έξύψωσιν της έν γένει επαγγελματικής Ικανότητος αυτών,

Η Σχολή λειτουργεί βάσει του Βασιλικού Διατάγματος της 27 Σεπτεμβρίου 1940

Πρόεδρος Διοικητικού Συμβουλίου Έθπαμεινώνδας Χαρίλαος.

Άντιπρόεδρος Άνδρέας Χατζηκυριαάκος.

Μέλη του Διοικητικού Συμβουλίου: Εύάγγελος Ιατρίδης, Μιχ. Ρινόπουλος, Λουκάς Κανακάρης Ροθφορ, Γωάννης Τερζάκης, Άντώνιος Φίξ.

Η φοίτησις προς άπόκτησιν πιστοποιητικού σπουδών είναι διετής.

Η φοίτησις προς άπόκτησιν πτυχίου είναι τριετής.

Ο Σύνδεσμος των Έλλήνων Βιομηχάνων και Βιοτεχνών δια της υπ' αριθ. 5137 της 30 Αύγουστου 1940 άποφάσεως αυτού άναγνωρίζει εις τό πτυχίον των άποφοίτων της Σχολής Βιομηχανικών Σπουδών, την αξίαν πτυχίου άνωτέρας Σχολής,

Είς δέ τό πιστοποιητικόν σπουδών την αξίαν πτυχίου μέσης σχολής.

Ο Σύνδεσμος Βιομηχάνων άναγνωρίζει εις τον κάτοχον του πτυχίου ή του πιστοποιητικού, τό δικαίωμα όπως δασάκις κρίνεται ή προαγωγή του έν τη επιχειρήσει εις ήν εργάζεται, προτιμάται ό κάτοχος του πτυχίου ή του πιστοποιητικού από άλλον υπάλληλον έχοντα Ικανότητα Ισην. Τό αυτό δέ δικαίωμα άναγνωρίζεται προκειμένου περι διορισμού εις βιομηχανικές ή βιοτεχνικές επιχειρήσεις. Ο κάτοχος του πτυχίου ή του πιστοποιητικού προτιμάται άλλων υποψηφίων Ισης Ικανότητος. Είς την άπομένην σελίδα έμφτίνεται τό πρόγραμμα έκάστου έτους.

ΜΑΘΗΜΑΤΑ

Μαθήματα 1ου Έτους	Μαθήματα 2ου Έτους	Μαθήματα 3ου Έτους
Πολιτική Οικονομία Χημεία Λογιστική Έγκυκλοπαίδεια Δικαίου Βιομηχανική και έργατική νομοθεσία, Άγωγή πολίτου Βιοτεχνική και Βιομηχανική Ίστορία,	Πολιτική Οικονομία Βιομηχανική Πολιτική Όργανοις Γραφείων Έμπορευματολογία Έμπορευματολογική Μηχανολογία. Έγκυκλοπαίδεια του Δικαίου Δημοσιονομία (γενικόν μέρος) Φορολογική νομοθεσία Βιομηχανική και έργατική νομοθεσία. Άγωγή Πολίτου Κοινωνική Πολίτου	Πολιτική Οικονομία Οικονομική Έπιχειρήσεων. Έμπορευματολογία Όργανοις παραγωγής. Τελωνειακή νομοθεσία Δασμολογική νομοθεσία Λογιστική φορολογική νομοθεσία

Τὴν διδασχὴν τοῦ μαθήματος τῆς Βιομηχανικῆς Πολιτικῆς ἀνέλαβον οἱ κ. κ. Ἐπ. Χαρίλαος καὶ Ἄνδρέας Χατζηκυριακός.

Ἐν ἀρχῇ ἐκάστου ἔτους τὸ Διοικητικὸν Συμβούλιον τῆς Σχολῆς θέλει καθορίζει καὶ οὐρεῖν διαλέξεις ἐκ μέρους διακεκριμένων παραγόντων τῆς οἰκονομικῆς ζωῆς τοῦ τόπου. Ὡς καὶ διδασκτικὰ ἐπισκέψεις ἐργοστασίων.

Ὡραὶ διδασκαλίας: Μεταξύ 7-9 τοῦ ἀπογεύματος.

Ἐνιαύσιοι ἐξετάσεις εἰς τὸ τέλος ἐκάστου ἔτους.

Γίνονται δεκτοὶ πρὸς ἐγγραφήν ὑπάλληλοι ἐπιχειρήσεων καὶ ἄτομα ἐπιθυμοῦντα νὰ καταρτισθοῦν δι' ὑπηρεσίας ἐπιχειρήσεων.

Οἱ σπουδαστοὶ τῆς Σχολῆς εἰς ἐκάστην ἐνιαυσίαν ἐγγραφήν ὑποχρεοῦνται νὰ καταβάλουν δραχ. 100 ὡς δικαίωμα ἐγγραφῆς, καὶ δραχ. 500 ὡς δίδακτρα, δυνάμει νὰ καταβληθῶσιν εἰς δύο δόσεις.

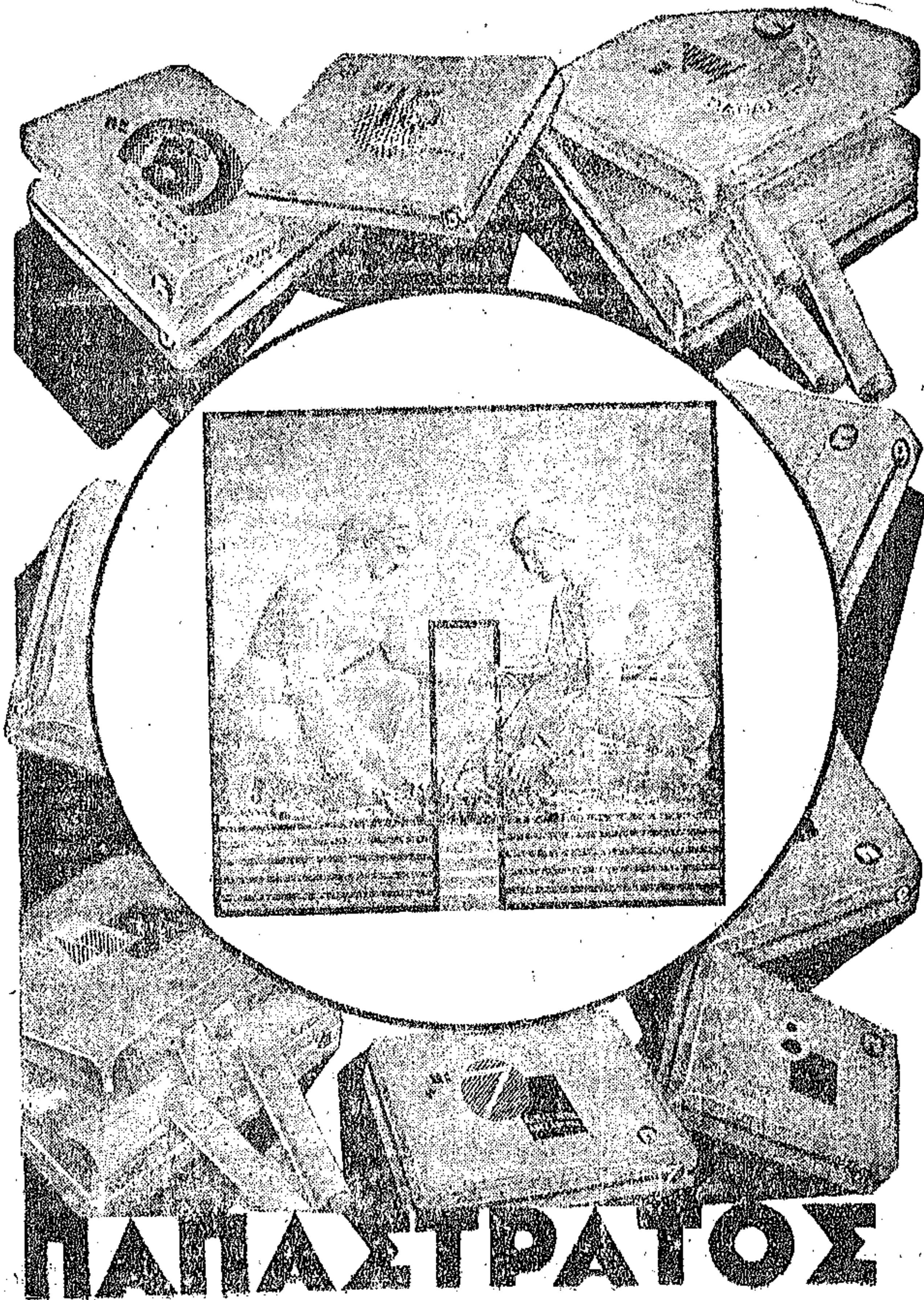
Ἐγγραφαὶ ἐνεργοῦνται καθ' ὅλα τὰ ἀπογεύματα ἀπὸ 4 μέχρι 8 ὡρῆς καὶ ἡμισείας, εἰς τὰ ἐπὶ τῆς Λεωφόρου Φρανκλίν Ρόζεβελτ 84 γραφεῖα τῆς Σχολῆς.

Α. Ε. ΕΛΛΗΝΟΥΡΓΙΚΩΝ ΕΠΙΧΕΙΡΗΣΕΩΝ "ΕΛΑΤ"Σ,,

ΝΕΟΝ ΦΑΛΗΡΟΝ — Τηλ. 44 - 361

ΠΡΟΪΟΝΤΑ ΕΡΓΟΣΤΑΣΙΩΝ:

- Α) ΕΛΑΙΟΛΑΔΑ : α) Ἐξευγενισμένα : Ἐλαιόλαδον, Βαμβακέλαιον, Καρυδελαιον, Ζαϊκὸν λίπος β) Ὑδρογονωμένα : Ἐλαιόλαδα, Βαμβακέλαια, Καρυδίνη, Ἰνθουέλαια. γ) Τυποποιημένα : «Ἐλαιόλαδον ἄγνόν» Τύπος ἐλαίου πρὸς ἐξαγωγήν. «Φυεῖνη» Ἄγνόν φυτικὸν βούτυρον. «Φυτελίνη» ἀντικαθιστῶσα τὸ φρέσκον βούτυρον. «Στερεόλ» Μαγειρικὸν βούτυρον ἀποκλειστικῶς ἐξ ἐλαιολάδου. «Ἐλαίτς ΟΤΣ» Λευκὴ ἑλληνικὴ βρώμη συμπιεσμένη.
- Β) ΒΙΟΜΗΧΑΝΙΚΑ : α) Λινέλαια : Ὅμα, βρασμένα, διπλοβρασμένα, ραφινάτα, διπλοραφινάτα, λευκά, Stand-oil β) Ὄξυγόνον. γ) Λιπαντὰ καὶ ἰσχυριστικὰ ὀξέα.
- Γ) ΚΤΗΝΟΤΡΟΦΙΚΑ : Λινάλευρον, Βαμβακόπητα, Καρυδόπητα, Πιτυρον, βρώμης κ.λ.π.



ΠΑΠΑΣΤΡΑΤΟΣ

ΑΝΩΝΥΜΟΣ ΕΤΑΙΡΙΑ ΧΗΜΙΚΗΣ ΒΙΟΜΗΧΑΝΙΑΣ
ΕΔΡΑ ΕΝ ΑΘΗΝΑΙΣ

ΓΡΑΦΕΙΑ: 'Οδός Πατησίων 30 α Τηλεγρ. Διοίς «ΟΣΤΕΔΕΡΚΟ»
 ΕΡΓΟΣΤΑΣΙΟΝ: 'Οδ. 'Ορφέως (Ροδόφ) ΤΗΛΕΦΩΝΑ: } 24.181 Γραφεία:
 } 563.313 'Εργοστάσιον

Προϊόντα

'Ενεργός αποχρωστικός άνθραξ δι' Οίνοποιαν, 'Αμυλοσάκχαρον, Ζακχαροποιαν, 'Ελαιουργίαν, Πυρηνελαιουργίαν, Σπορτελαιουργίαν κλπ.
 Κόλλαι, Σάπωνες, Διπύσματα, Τροφαί ζώων.

ΜΕΤΑΞΟΥΦΑΝΤΟΥΡΓΕΙΟΝ
Η "ΧΡΥΣΑΛΙΣ,"
ΣΤΥΛ. Η. ΠΑΠΑΔΟΠΟΥΛΟΥ Α. Ε.

Κεφάλαιον ολοσχερώς κατηνυ Δρ. 50.000.000
 Κεφάλαια 'Αποθεματικά » 19.000.000

ΕΡΓΟΣΤΑΣΙΑ: 'Εν 'Αθήναις (Ποδονίφτη) και έν Γουμνίτση (Μακεδονίας)
 ΓΡΑΦΕΙΑ ΚΑΙ ΑΠΟΘΗΚΗ: Χονδρικής πωλήσεως Μητροπόλεως 48.
 ΔΙΕΥΘΥΝΣΕΙΣ: Ταχυδρομ. Γραμματ. 68 Τηλεγρ. Μεταξοχουσαλίσ 'Αθήνας
 ΤΗΛΕΦΩΝΑ 'Εργοστ. Ποδονίφτη αρ. 81-951-81-952 'Αποθήκης 20-248

ΕΙΔΗ ΤΙΝΑ ΤΗΣ ΠΑΡΑΓΩΓΗΣ ΜΑΣ
 Κρέπ Σίν- Φουλάρ- Ζωρζέτ- Κρεπόν- Μαροκαίν- Σατέν-
 Σεμιζιέ, Λατέν, Κλοκέ, 'Εμπριμέ.

Η ΕΡΓΟΒΙΟΜΗΧΑΝΙΑ ΝΑΟΥΣΗΣ
ΛΑΝΑΡΑ-ΚΥΡΤΣΗ ΣΙΑΣ Α. Ε.

Φέρει εις γνώσιν του καινού, επί τη ειδική, επεξεργασία των υφασμάτων κατά το σύστημα ONDON SHRUNK την οποίαν συνάδελφος επιχείρησις εξαγγέλλει ότι μέλλει αυτή πρώτη εν 'Ελλάδι να εφαρμόσῃ επί των υφασμάτων της, εφαρμόζεται υπό γνών δι' ε' του έτους 1928 και εις αυτήν οφείλεται ο λόγος ότι τα υφάσματα μας ούτε μαζεύουσι ούτε τσαλατώνουσι, αποκτήσαντα ούτω την άμέριστον και ανεπιφύλακτον εμπιστοσύνην και εκτίμησιν της πολυπληθούς ημών πελατείας.

ΑΝ. ΕΛΛ. ΕΤ. ΧΗΜ. ΠΡΟΪΟΝΤΩΝ & ΛΙΠΑΣΜΑΤΩΝ

ΕΔΡΑ ΕΝ ΑΘΗΝΑΙΣ: Πλατεία Μητροπόλεως Τηλεφώνον 80-145
 Εμπορική Διοίς και 'Εργοστάσια: έν ΓΕΙΡΑΙΕΙ (ΔΡΑΠΕΤΣΟΝΑ)
 'Αριθμός Τηλεφώνου: 40 351.

ΠΡΟΪΟΝΤΑ ΥΑΛΟΥΡΓΕΙΟΥ: 'Υαλοπίνακες: Κοινολ, Διαμαντέ, 'Αδιαφανείς (Μάσ) και Λείας 'Επιφανείας, 'Υάλινα είδη Οικοδομικών: Φωταγωγοί, Τούβλα, Πλακάκια, Κέραμοι.

ΕΘΝΙΚΗ
ΤΡΑΠΕΖΑ ΤΗΣ ΕΛΛΑΔΟΣ
ΙΔΡΥΘΕΙΣΑ ΤΩ 1841

Κεφάλαια Μετοχικά και 'Αποθεματικά Δραχ. 1.205.000.000
 Καταθέσεις (τῆ 31 Δεκεμβρίου 1940) » 11.496.000.000

Κεντρικόν Κατάστημα έν 'Αθήναις
 'Υποκαταστήματα και Πρακτορεία εις όλην τήν 'Ελλάδα

'Η 'Εθνική Τράπεζα τῆς 'Ελλάδος εκτελεῖ πάσης φύσεως τραπεζικὰς ἐργασίας και ὑπὸ ἐξαιρετικῶς συμφέροντας ὅρους. Δέχεται δὲ καταθέσεις εἰς δραχμὰς (εἰς πρώτην ζήτησιν, ἐν προθεσμίᾳ, διαρκεῖς και ταμειυτηρίου) με λίαν εὐνοϊκὰ ἐπιτόκια.

Εἰδικὰι εὐκολίαι και συμφέροντες ὅροι διὰ τὰ ἐμβάσματα και γενικῶς τὰς μετὰ τῆς 'Ελλάδος συναλλαγὰς τῶν έν τῆ ἄλλοδαπῇ 'Ελλήνων. 'Η 'Εθνική Τράπεζα διατηρεῖ πλήρες δίκτυον ἀνταποκριτῶν εἰς ὅλας τὰς χώρας τοῦ ἐξωτερικοῦ, εἶναι δὲ ἀνταποκριτὴς έν 'Ελλάδι τῶν μεγαλητέρων ξένων τραπεζῶν.

ΑΝΩΝ. ΕΤ. ΓΕΩΡΓΙΚΗΣ ΒΙΟΜΗΧΑΝΙΑΣ

'Αριθμός Τηλεφώνου 25-404

Κεφάλαιον καταβεβλημένον Δραχ. 15.000.000
 'Αποθεματικά τῆς 30) 12) 26 » 10.810.000

ΕΡΓΟΣΤΑΣΙΟΝ Οίνοποιίας και Οίνοπνευματοποιίας έν Καλάμαις.
 ΟΙΝΟΠΟΙΕΙΑ 'Εν Καλάμαις—Λόγγα—Θούρια.
 ΕΡΓΟΣΤΑΣΙΟΝ Ζυμῶν 'Αποσταίς έν Σταφίδος έν Καλάμαις
 ΕΡΓΟΣΤΑΣΙΟΝ Παραγωγῆς τρογικῶν δέξων έν Πειραιεῖ (ὁδὸς Θησῶν)
 ΔΙΕΥΘΥΝΣΙΣ ὁδὸς Κολοκοτρῶνη 11

ΑΝΩΝ. ΔΙΕΘΝΗΣ ΕΤΑΙΡΕΙΑ ΜΕΤΑΛΛΕΙΩΝ ΚΑΙ ΕΜΠΟΡ. ΜΕΤΑΛΛΕΥΜΑΤΩΝ

ΕΔΡΑ: ΕΝ ΑΘΗΝΑΙΣ ('Οδός Κοραῆ 1) — ΤΗΛΕΦ. 22 475

Μεταλλεῖα Νικελίου έν Λαρίμνη Λοκρίδος
 » Χρωμίου έν Λαρίμνη και Λουταφω (Λοκρίδος)
 Δευκολέθου έν Εὐβοίᾳ

