

ΦΟΙΒΟΣ

ΕΠΙΜΗΝΟΣ ΣΥΓΓΡΑΦΗ

ΠΕΡΙ

ΤΗΣ ΔΗΜΟΣΙΑΣ ΥΓΙΕΙΑΣ

ΤΗΣ ΟΙΚΟΓΕΝΕΙΑΚΗΣ ΥΓΙΕΙΝΗΣ ΚΑΙ ΤΗΣ ΠΡΟΧΕΙΡΟΥ
ΟΙΚΙΑΚΗΣ ΙΑΤΡΙΚΗΣ

ΕΝ ΕΛΛΕΙΨΕΙ ΙΑΤΡΟΥ

ΤΟΥ

Ι. Π. ΠΡΩΛΑ

Έκδοσις συνδρομή δραχ. ν. 3, προπληρωτέα: εν τῇ ἀρχῇ τῶν ἔτους.

ΕΤΟΣ ΣΤ'.—'Εν Ἀθήναις, 1 Μαΐου 1884.—ΑΡΙΘ. 4.

ΠΕΡΙΕΧΟΜΕΝΑ.

Περὶ Ἐκκρίσεων, περὶ Ἄρτου, περὶ Ὄστων, περὶ Ἑντερικῆς, περὶ
Ἐπιφύσεως Σελήνης.— Συναγωγολογία.— Ἀγγελική ρίζα.— Μαγνήτις.—
Χοιρίδιον, Κρόμμυον.— Ἠλεκτρον.— Ἄρετα ψυχῆς, σώματος.—
Μηνολόγιον.

Α'. ΔΗΜΟΣΙΑ ΥΓΙΕΙΑ.

Περὶ τῆς διὰ τῶν ἐκκρίσεων ἀποβολῆς τῆς νοσοποιου ὕλης. (α)

Ἡ ἐνέργεια τῆς φύσεως πρὸς ἀποβολὴν τῆς ἐν τῷ διοργανισμῷ
ἐπὶ πλέον ὑπαρχούσης μiasματικῆς καὶ νοσοποιου ὕλης γίνεται διὰ
τῆς ἐκκρίσεως ἐκκοιτῆος τινος ἀναλόγως τοῦ ποσῶ καὶ τοῦ εἶδους

(α) Ἡ σειρά τοῦ λόγου προκαλεῖ τὴν δημ. αἰεσίαν τοῦ καθαροῦ ἐπιστη-
μονικοῦ τοῦτου ἀρθρου.

της νοσοποιού ύλης· και ει μὲν δὲν ἐξαρκεῖ μία ὁδὸς πρὸς ἀποβολήν, ἢ φύσις καταφεύγει καὶ εἰς ἄλλην· π. χ. ἐὰν ἐν φλογιστικῇ νόσῳ γίνηται ἡ ἀποβολὴ τῆς νοσοποιού ύλης διὰ τῆς αὐξήσεως τῶν φλεγμάτων και δὲν ἐπαρκῆ αὕτη πρὸς τὴν προσήκουσαν ἀποβολήν, ἡ φύσις ἐπιφέρει και ἰδρωτας, καθὼς περ γίνεται ἐν ὄρῳ κρισεῖς νόσου.

Ὅλαι αἱ νοσολογικαὶ ἐκκρίσεις ἐξεταζόμεναι φυσιολογικῶς εὐρίσκονται ἄλλοιαι κατὰ σύστασιν και ποιότητα ἀναλόγως τοῦ εἶδους και τοῦ ποσοῦ τῆς ἐν αὐταῖς νοσοποιού ύλης· π. χ. ἡ τῆς ἀδῆλου διαπνοῆς ἐπισχεθεῖσα νοσοποιός ύλη μεταφέρεται συνήθως ἐπὶ τῆς βλενομεμβράνης τῶν ἀναπνευστικῶν ὀργάνων πρὸς ἀποβολήν, και πρὸς τὸν σκοπὸν τοῦτον καθίστασι τὴν ὑπερέκκρισιν τῆς βλενομεμβράνης περισσότεραν, ἥτις κατ' ἀρχὰς μὲν εἶναι ἀφθονότερη και ὑδαρεστέρα, ἔπειτα γίνεται πυκνότερα, ἐμπεριέχουσα πλαστικὰν λέμφον ἰνολευκωματώδη, ὅστις, συμπυκνούμενος ἐκ τῆς φλογώσεως ἐπὶ τῆς ἐπιφανείας τῆς βλενομεμβράνης, ἀποτελεῖ ψευδομεμβράνην διαφόρου συστάσεως και χρώματος λευκοῦ ἢ πρασινολεούκου.

Παρατηρηθὲν δὲ ὅτι ἡ ἱνικὴ αὕτη εὐρίσκεται περισσότερα ἐν τῇ ὑποκείμενῳ παρεγχύματι τῆς πεφλογισμένης χώρας, και φαίνεται ὅτι φύσις παράγει τὴν ἕλην ταύτην κατὰ μείζον ποσὸν ἢ κατὰ τῶν ἀτόμων τῆς ύλης ταύτης διατηρηθῆναι ἢ κατὰ τῆς νοσοποιού ύλης αὐτῆς συναποβάλλεται.

Ἡ ἐν τοιαύτῃ ἕλη εὐρίσκομένη ἱνικὴ συσσωρεύεται και ὑπὸ τὴν βλενομεμβράνην και ἔρχεται εἰς ἐπαφὴν μετὰ τοῦ κυκλοφοροῦντος αἵματος, παρασύρεται μετ' αὐτοῦ και κυκλοφορεῖ ἐν τῇ διοργανισμῶ. Διὰ τοῦτο προέρχεται ὥστε και τὸ αἷμα ἐν καιρῷ φλογώσεως, ἐπικεντορικῆς ἐπισχέσεως τῆς ἀδῆλου διαπνοῆς, παρίσταται ἔχον πλεονάζουσαν ἱνικὴν ἕλην ἢ δὲ φλεβοτομία ἐπισταμένως γενομένη παρέχει τὸν ἐκ ταύτης ἐπίπαγον.

Ὁ Ἄνδρὰλ και ὁ Καθάρρετος εὔρον ὅτι κατὰ τὰς ἀξείας φλογώσεως τὸ αἷμα ἔχει περισσότεραν ἱνικὴν π. χ. ἐν τῇ ὑγιεινῇ καταστάσει ἔχει 3 ἐπὶ τοῖς 1,000, ἐν ἀξείᾳ φλογώσεσι ἔχει 5, 7, 9, μέχρι 10 πῶ κατώτερον ποσὸν ἐστὶ 4· ἡ τοιαύτη αὐξήσις γίνεται ἀνεξαρτήτως τῆς ἡλικίας, γένους, κρᾶσεως, ἰδιοσυγκρασίας, κ.λ.π., γίνεται ἀλλὰ ἀναλόγως τῆς ἐντάσεως τῆς φλογώσεως· τὰ ἐρυθρὰ ὅμως σφαιρίδια τοῦ αἵματος μένουσιν ἀμετάβλητα κατὰ ποσόν, ἐνίοτε μάλιστα κατὰ τι ἐλαττοῦνται· ὁ θρόμβος γίνεται συμπαγῆς, συνεσταλμένος, βαρύτερος, κεκαλυμμένος ἐξ ἐπιπάγου πυκνοῦ, ὅταν ρεῖσῃ καλῶς, διότι ἄλλως ἐνδέχεται και νὰ μὴ σχηματισθῇ ἐπίπαγος, και περ ὑπάρχει ὑπεραύξησις τῆς ἱνικῆς ἢ κακῆ ροῆ τοῦ αἵματος, ἢ λεπτῆ ροῆ

ἢ ἄγαν ὑψηλότερον ροῆ, τὸ μέγα βάθος τοῦ ἀγγείου, ἢ μεγάλη στενότης αὐτοῦ, πάντα ἐπηρεάζουσιν ἐπὶ τοῦ σχηματισμοῦ τοῦ ἐπιπάγου. (Ἴδὲ Φοῖβον ἔτους Β'. σελ. 140).

Ὅταν ὅμως ἡ φλόγωσις ᾖ χρονία, ὅτε και οἴδημα, και ἐρυθρότης, και πόνος, και θερμότης δὲν εἰσὶν ἐπαισθητά, ἡ ἔκκρισις παρέχει ἄλλοιαν σύστασιν, και ἐπενεργεῖ ἄλλοιόνοσα και αὐτὴν τὴν ἐπιφάνειαν, ἥτις καθίσταται εὐθρυπτος, ἀπαλὴ, λεπτῆ, παχέια, τραχεῖα, και ἐνίοτε εὐρίσκεται κεκαλυμμένη ἐκ τινος ψευδομεμβράνης πυώδους, ἐξ ὧν γίνονται ἐλκώσεσι τῆς μεμβράνης ἢ τοῦ ἐπιθηλίου. Ἐκ τούτων ἡ ποιότης τῆς ἐκκρίσεως εὐρίσκεται ἡλλοιωμένη, και ἐνίοτε ἐκκρίνεται πῦον ἐκ τῆς βλενομεμβράνης ἀνευ ἐλκώσεων, ἀλλ' οὐχὶ ἐπὶ πάσης βλενομεμβράνης· τοιαύτη ἐστὶν ἡ τοῦ γαστροεντερικοῦ σωλῆνος, ἐν ᾧ ἡ τοῦ ἀκουστικοῦ πόρου, ἢ τοῦ τυμπάνου κοιλότης, ἢ κοιλότης τοῦ μετώπου, ἢ τῶν βρόγχων ἐπιφάνεια, ἢ τοῦ ἐπιπεφυκότος ὑμένος τῶν βλεφάρων, ἢ τοῦ κολεοῦ και ἡ τῆς οὐρήθρας, ἐκκρίνουσι και πῦον.

Αἱ ὀρρώδεις ἐπιφάνειαι ὑποστᾶσαι φλόγωσιν δὲν παρέχουσι τὰ συμπτώματα τὰ ἐπὶ τῆς βλενομεμβράνης και τοῦ δέρματος κλπ. ὅσον ἐρυθρότητα και οἴδημα· διατρέχουσι ταχέως τὸν ἐρεθισμὸν και μεταβαίνουσιν εἰς τὴν φλόγωσιν· ὅθεν ἐν πρώτοις φαίνεται ξηρότης, εἶτα ἀρχίζει ἡ ὑπερέκκρισις ὑγροῦ, ἔχοντος ἰνολευκωματώδη ἕλην· αἱ οὕτως ἔχουσαι ἐπιφάνειαι κέκτηνται τὴν ἰδιότητα τοῦ συγκολληθῆναι, ἀλλ' ἐνίοτε μένουσι κεχωρισμένα, ἢ δὲ ἐπ' αὐτῶν ἰνολευκωματώδης, ἕλη ζωογονεῖται εὐχερέστερον.

Β'. ΥΓΙΕΙΝΗ ΕΚΑΣΤΩ

Περὶ ἄρτου.

Πῶς ἐγένετο παρὰ τοῖς ἀρχαίοις ὁ ἄρτος· Οἱ τότε κλιβάνους (φούρνους) δὲν εἶχον ὡς ἐσβεβαιώθη ἐκ τῶν ἀνασκαφῶν τοῦ κ. Σλιέμαν. Πῶς λοιπὸν ἐγένοντο τότε οἱ ἄρτοι;

Φαίνεται ὅτι τοὺς ἄρτους ἐποίησαν προχείρων ἐν ὄρῳ φαγητοῦ· εἶχον τὸ ἀλφίτον (ἀλσυρον), τὸ ὁποῖον διετήρουν ἐντὸς ἀσκῶν πυκνῶν και τοιούτοι εἰσὶν οἱ αἰγιοί. Ὅταν ἤθελον νὰ φάγωσιν, ἐλάμβανον ποσὸν ἀλφίτου και ὕδωρ, ἀνεμίγνυσον ταῦτα και ἀπετέλουν μαλακὴν μάζαν, τὴν ὁποῖαν ὡς μικρὸν πλακοῦντα ἐψήνον ἐπὶ πλακῶς λιθίνης λεπτῆς, ἣν ἐπέθετον ἐπὶ ἀνθρακίᾳ, ἐπὶ ταύτης ἐπέθετον ἄλλην πλακά, και ἐπ' αὐτῆς ἀνθρακας πρὸς θέρμανσιν, ἢ, ἀφ' οὗ ὁ πλακοῦς ἐψήνετο ἐκ τοῦ ἐνὸς μέρους, ἀνέστρεφον ἐπὶ τοῦ ἄλλου.

Τὸν τρίτον τοῦτον πρὸς ἄρτον μεταχειρίζονται εἰπέτι εἰς τὰ δ. ρεινὰ τῆς ἐν Πελοποννήσῳ Κυνουρίας, καὶ ὀνομάζουσι τοὺς ἄρτους τούτους φλαούνας (ἐκ τοῦ φλάου, ἢ ἵπερ σημαίνει ὀλίβω, ζουλιῶ). Ἄλλὰ καὶ ἐν τῇ Ἀσίᾳ οἱ σκηνῖται διατηροῦσι μόνον ἄλευρον, καὶ ἐν ἀνάγκῃ ἀνγκατόνουσι ὕδωρ καὶ ἄλλορον ὑπὸ μάζαν μαλακὴν, ποιοῦσι πλακοῦντα, ὃν ἐπιθέτουσιν ἐπὶ λεπτῆς πλακῆς λιθίνης ἢ σιδεράς, ἐπιθέτουσιν ἐπὶ πυρᾶς, καλύπτουσι δι' ἄλλης κίλης ὡς κινὸς (πογάνας), καὶ οὕτω μστ' ὀλίγον ἔχουσιν ἄρτον πρὸς βρώσιν. Ἐν Ἑλλάδι οἱ χωρικοὶ, ὡς καὶ οἱ μυλιῦθοι, κατασκευάζουσιν ἀντὶ ἄρτου ἐνζύμου, φάρμακον ἄζυμον, ἀναμιγνύοντες ἄλευρον μετὰ θερμοῦ ὕδατος ἢ λατιμημένου, ποιοῦσι πλακοῦντα (πίτταν, μπόγάτσαν); καὶ ἀνοίγοντες ἀνθρακίαν, θέτουσι ταύτην ἐπὶ τοῦ δαπέδου καὶ τὴν περικαλύπτουσι πανταχόθεν διὰ τῆς σποδοῦ καὶ ἀνθρακίᾳς καὶ μετὰ ὕδραν ἐξέχουσι καὶ τρώγουσιν· οὕτω γίνεται τὸ προχειρον ψωμί.

Οἱ δὲ τῆς Ἄνω Αἰγύπτου ἡμιχρῖοι κάτοικοι τοῦ Σουδάν συν- τρίζουσι τὸν Νεοῦχε (εἶδος κέγγρον) εἰς ἄλευρον διὰ χεῖρ-μύλου, διατηροῦσι τοῦτον ἀνάλατον ἐντὸς ἀσκῶν καὶ οὕτω μεταφέρουσιν ὁδοιποροῦντες. Ὅταν θέλωσι νὰ φάγωσιν, ἀναμιγνύουσι τὸ ἄλευρον ταῦτα μετὰ ὕδατος, ποιοῦσι μάζαν μαλακὴν, ἀνάπτουσι πῦρ καὶ ἐπιθέτουσιν ἐπὶ πλακῆς λεπτῆς πετρίνης ἢ σιδεράς ἢ ἐπὶ χαλίκων καὶ ψήνουσι τὸν πλακοῦντα, ὃν ἀνατρέπουσιν ἕνα ἕψηθῆ καὶ ἐκ τῆς ἄλλης ἐπιφανείας.

Κατὰ τοιαύτην τινὰ κατασκευὴν ἐποιοῦν οἱ τότε τὸν ἄρτον ὄλιγον τοῦτο γίνεται καὶ ἐκ τοῦ ταξειδίου τοῦ Τηλεμάχου, ὅστις ἀναχωρῶν ἐξ Ἰθάκης πρὸς ἀναζήτησιν τοῦ πατρὸς του ἐπὶ πλοῖον, ἢ κέρκυρα εἶπεν ἐφόδια οὐχὶ ἄρτους, ἀλλὰ ἄλφιτα ἐντὸς ἀσκῶν καὶ ἀμφορέας οἴνου. Δώδεκα ἀμφορεῖς ἔλαβεν οἴνου καὶ εἴκοσι μέτρα μηλαφῆ- του ἄλφιτου ἡκτῆς.

ναύτικ' ἔπειτ' αἱ οἴνον ἐν ἀμφορεῦσιν ἀφυσσεν,

ἢ ἐν δὲ αἱ ἄλφιτα χεῖδεν εὐφραφεῦσιν ἄρτοισι.»

Πρὸ δύο ἐτῶν συνομιλῶν μετὰ τοῦ κ. Σλιέμαν περὶ τῆς κατασκευῆς τοῦ ἄρτου ἐπὶ Ὀμήρου, διεκρίνωσα αὐτῷ τὰς κρίσεις ταύ- τας, ὅστις ἐπέβη παραδεχθεὶς καὶ ἐδημοσίευσε ταύτας.

Γ'. ΑΝΘΡΩΠΟΛΟΓΙΑ ΚΑΙ ΦΥΣΙΟΛΟΓΙΑ.

Περὶ τῶν ὀστέων τοῦ κορμοῦ (συνέχεια)

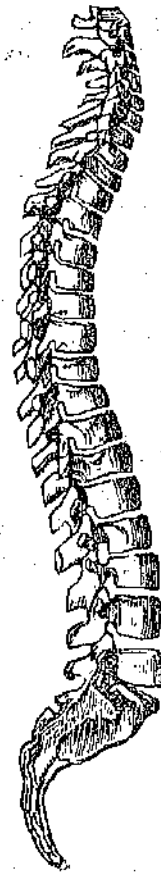
Ὁ Θώραξ ἀποτελεῖ μεγάλην καιλότητα, ἐντὸς τῆς ὁποίας κεῖνται ἡ καρδιά καὶ οἱ πνεύμονες· κατέχει τὸ ἄνω μέρος καὶ τὸ ἐμπρόσθιον

τοῦ κορμοῦ, καὶ σχηματίζεται ὀπισθεν μὲν ἐκ τῶν θωρακικῶν σπονδύλων, ἐμπροσθεν δὲ ἐκ τοῦ στέρνου ἢ στῆθους καὶ πλαγίως ἐκ τῶν πλευρῶν, αἵτινες ἐφ' ἐκάστου μέρους συνήθως εἰσὶ 12· ἐπὶ τούτων ἐπίκεινται αἱ ὠμοπλάται, αἵτινες συναρθροῦνται μετὰ τῆς κλειδῆς καὶ τοῦ βραχίονος.

Τὰ ὀστά τοῦ στέρνου κεῖνται ἐπὶ τοῦ ἐμπροσθίου καὶ ἄνω μέρους τοῦ θώρακος, καὶ ἀποτελοῦνται ἐκ 5 τεραχίων, τὰ ὅποια συμ- φέρονται κατὰ τὰς διαφόρους ἐποχὰς τῆς ἡλι- κίας· τὸ κατώτερον τεράχιον καλεῖται ξιφο- εἶδές, συμφέεται δὲ μετὰ τῶν ἄλλων πολὺ ἄργά.

Ἐπὶ τοῦ ἐμπροσθίου ἀνωτάτου μέρους τοῦ θώρακος εὐρίσκονται αἱ δύο κλειδεσ, μία ἐπὶ τοῦ δεξιοῦ καὶ μία ἐπὶ τοῦ ἀριστεροῦ μέρους· ἐκάστης κλειδῆς τὸ ἐν ἄκρῳ συναρθροῦται μετὰ τοῦ ἄνω μέρους τοῦ στέρνου καὶ τὸ ἄλλο μετὰ τῆς ὠμοπλάτης καὶ μετὰ τῶν χόνδρων τῶν πλευρῶν. Ἐκάστη ἔχει σχῆμα περισπωμένης· εἰς τὰς γυναῖκας εἶνε μακρυτέρα, ὀλιγώτερον κυρτὴ καὶ ὀλιγώτερον ἐξέχουσα.

Αἱ πλευραὶ εἰσὶν ὀστά καμπύλα, ἐπιμήκη· εἰσὶν ἀνά 12 ἐφ' ἐκάστου μέρους. Διαιροῦνται εἰς δύο εἶδη· εἰς ἀληθεῖς ἢ στερνικὰς πλευ- ράς, αἵτινες συναρθροῦνται μετὰ τοῦ στέρνου καὶ εἰσὶν ἐφ' ἐκάστου μέρους 7, καὶ εἰς ψευ- δεῖς πλευράς, ὃν οἱ χόνδροι δὲν φθά-



Ἡ σπονδυλικὴ στήλη τοῦ ἀνθρώπου.

νοῦσιν εἰς τὸ στέρνον, καὶ εἰσὶν ἐφ' ἐκάστου μέρους πέντε. Ὅλαι δὲ αἱ πλευραὶ συναρθροῦνται μετὰ τῶν θωρακικῶν σπονδύ- λων, τὸ δὲ ἐμπρόσθιον μέρος ἐκάστης πλευρᾶς ἀποσπᾷται εἰς χόνδρον.

Ὁ Θώραξ ἔχει σχῆμα κώνου κολοβοῦ, τοῦ ὁποίου ἡ βάσις κεῖται πρὸς τὰ κάτω· εἶνε ἐν γένει εἰς τὰς γυναῖκας ὀλιγώτερον ἐξέχων πρὸς τὰ ἐμπρός, πλατύτερος πρὸς τὰ ἄνω, καὶ βραχύτερος τοῦ τῶν ἀνδρῶν. Προσπίπτει τὴν καρδίαν καὶ τοὺς πνεύμονας ἐκ τῆς ἐξωθεν βίβης· συστέλλεται καὶ διαστέλλεται ὡς φουερόν πρὸς ἀναπνοήν. Ἐκ τῆς βραχυτέρας τοῦ θώρακος τῶν γυναικῶν προέρχεται ὥστε ἡ λεγομένη μέση (ξίς) αὐτῶν νὰ ᾖ ἕψηλοτέρα τῆς τῶν ἀνδρῶν.

Εἰς τὰ πολὺ μικρὰ ἔμβρυα ὁ θώραξ εἶνε μεγαλύτερος τῆς κοιλίας. Εἰς δὲ τὰ μικρὰ παιδία ἡ κοιλία εἶνε μεγαλύτερη τοῦ θώρακος.

Ἡ *Λεκάνη* ἢ *Λαγών* ἢ *Λαπάρη* κεῖται πρὸς τὸ κάτω μέρος τοῦ κορμοῦ καὶ εἶνε ἡ βάσις αὐτοῦ. — Συνίσταται ἐκ τεσσάρων ὀστέων, ἅπερ εἰσὶ τὸ ἱερὸν, ὁ κόκκυξ, καὶ δύο ἄλλα ὀστᾶ, ἀνόνομα καλούμενα ἢ εἰλεακὰ ἢ λαγόνια ἢ κοξά, τὰ ὁποῖα σχηματίζουν τὸ σχῆμα τῆς λεκάνης.

Τὸ ἱερὸν ὀστέον, ὅπερ καὶ κλόνης καλεῖται, ἔχει σχῆμα τριγωνικόν, κεῖται ἐπὶ τοῦ ὀπισθίου μέρους τῆς λεκάνης καὶ ὑποστηρίζει τὴν σπονδυλικὴν στήλην, ἣς εἶνε συνέχεια, καὶ συναρθροῦται κέτωθεν μετὰ τοῦ κόκυγος, ὅστις συνίσταται ἐκ πολλῶν τεμαχίων ὀστέων, τὰ ὁποῖα ὁμοιάζουσι πρὸς σπονδύλους.

Τὰ ἀνόνομα κεῖνται ἐπὶ τῶν πλαγίων καὶ ἐμπροσθίων τῆς λεκάνης· ἕκαστον ἀποτελεῖται ἐν πρώτοις ἐκ τριῶν ἄλλων ὀστέων, ὧν τὸ ἀνώτερον καλεῖται εἰλεακόν, τοῦ ὁποῖου τὸ ἄνω καὶ ὕψισθεν χεῖλος καλεῖται ἄκανθα ὀπισθία ἰνωτέρα, καὶ τὸ κάτω καλεῖται ἄκανθα ἐμπροσθία κατωτέρα.

Τὸ κατώτερον καλεῖται *ισχίον*, ἐπὶ τούτου ὑπάρχει μεγάλη κολύτης, κοτύλη καλουμένη, ἐνθα ἐμφυλεῖται ἡ ἄνω κεφαλὴ τοῦ μηριαίου ὀστέου. Αἱ κοτύλαι αὗται ἀπέχουσιν ἀπ' ἀλλήλων περισσότερο ἐκ τὰς γυναίκας· διὰ τοῦτο ὑπάρχει σημαντικὴ διαφορὰ εἰς τὸ βάδισμα καὶ τρέξιμον τῶν γυναικῶν ὡς πρὸς τῶν ἀνδρῶν.

Τὸ πρὸς τὰ ἐμπροσθεν τῆς λεκάνης ὀστέον καλεῖται ἡβεικόν· καὶ τὰ τρία ταῦτα ὀστᾶ ἐν τῇ ὥρμῃ ἡλικίᾳ συμφύονται καὶ ἀποτελοῦσιν ἓν.

Ἡ *Λεκάνη* ἐμπεριέχει τὴν οὐροδόχον κύστιν, τὸ ἀνευθυσμένον ἔντερον καὶ τὰ γεννητικὰ ὄργανα. — ὁμοιάζει κώνω ἀνεστραμμένῳ. Εἰς τὰς γυναίκας εἶνε πλατυτέρα καὶ εὐρυχωροτέρα, τὰ πέραξ εἰσὶ στρογγυλότερα καὶ τὰ *ισχία* πλέον ἐξέχοντα.

Ἐπερὶ τῶν κώλων, ἤκρων, γυῶων.

Τὰ κῶλα εἰσὶ 4· δύο ἄνω θεωρητικὰ χεῖρες, καὶ δύο κάτω κοιλιακὰ πόδες.

Τὰ ἄνω ἀποτελοῦνται ἀπὸ τοὺς ὄμους, βραχίονας, πήχεις χεῖρας.

Ὁ ὤμος κεῖται ἐπὶ τοῦ ἄνω πλαγίου καὶ ἀνωτέρου μέρους τοῦ θώρακος.

Ἀποτελεῖται ὁ ὤμος ἐν τῆς ὠμοπλάτης ἐκ τῆς κλειδός καὶ ἐκ τοῦ βραχίονος.

Ἡ ὠμοπλάτη κεῖται ἐπὶ τοῦ ἄνω ὀπισθίου τοῦ θώρακος, καὶ προσπίπτει τοῦτον ἐκ τῆς ἐξωθεν βίαι· καλύπτει μέρος τῆς τρίτης μέχρι τῆς 7 πλευρᾶς. Ἐκ τοῦ ἀνωτέρου χεῖλους ὑψοῦται ἡ κορακοειδὴς ἢ κορωνοειδὴς ἀπόφυσις.

Τοῦ ὤμου αἰκινήσεις γίνονται καθ' ὅλας τὰς φορὰς· ἡ συναρμο-λογὴ τούτων παράγει τὴν περιστροφικὴν κίνησιν.

Ὁ *Βραχίον* ἀποτελεῖ ἐκ μόνου τοῦ βραχίονιου ὀστέου· παρέχει πάσας τὰς κινήσεις, καλεῖται καὶ κωλήν.

Ὁ *πήχυς* ἀποτελεῖται ἐκ δύο ὀστέων τῆς ὠλένης καὶ τῆς κερκίδος· ἡ κερκίς κεῖται πρὸς τὰ ἐξω, ἡ ὠλένη πρὸς τὰ ἐντὸς, θεωρουμένης τῆς χειρὸς ὡς κειμένης πρὸς τὰ κάτω ἐπὶ τῶν μηρῶν ὡς ὁ στρατιώτης ἴσταται.

Ἡ χεὶρ ἐμπεριλαμβάνει τρία μέρη, *καρπὸν*, *μετακάρπιον* καὶ *δακτύλους*.

Ὁ *καρπὸς* συναρθροῦται μετὰ τοῦ πήχεως· συνίσταται ἐξ ἑξῆς ὀστέων, ὑπὸ δύο σειρᾶς. Μίαν ἐμπροσθίαν καὶ ἄλλην ὀπισθίαν: Ἐκαστον ὀστέον φέρει ἴδιον ὄνομα, *σκαφοειδές*, *μηνοειδές*, *τριπλευρον*, *μέγα πολύγωνον*, *μικρὸν πολύγωνον*, *κεφαλικόν* καὶ *ἀγκιστροειδές*.

Τὸ *μετακάρπιον* κεῖται μετὰ τοῦ καρποῦ καὶ τῶν δακτύλων, ἀποτελεῖται ἐκ 5 ὀστέων, διακρινόμενων ἀπ' ἀλλήλων δι' ἀριθμητικῶν ὀνομάτων, Πρῶτον, δεύτερον, κ.τ.λ. Ἡ ἐμπροσθία θέσις τοῦ μετακαρπίου παρέχει τὸ κοίλωμα τῆς χειρὸς, τὴν *χούφταν*, ἣτις εἶνε στενωτέρα εἰς τὰς γυναίκας.

Οἱ δάκτυλοι εἰσὶ 5: ἀντίχειρ, δείκτης, μέσος, παρήμεσος, καὶ μικρὸς ἢ λιγανός. — Τρία ὀστᾶ, *φάλαγγες* καλούμενα, ἀποτελοῦσιν ἕκαστον δάκτυλον, ἐκτὸς τοῦ ἀντίχειρος, ἔχοντος δύο ὀστᾶ. Τοῦ φάλαγγος διακρίνονται τρία μέρη, τὸ *μετακάρπιον*, τὸ *μέσον* καὶ τὸ ἀνώτατον.

Αἱ χεῖρες τῆς γυναίκης εἰσὶ βραχυτέραι τῶν τοῦ ἀνδρός.

Δ'. ΠΡΟΧΕΙΡΟΣ ΝΟΣΟΛΟΓΙΑ ΚΑΙ ΘΕΡΑΠΕΥΤΙΚΗ

Ἐπερὶ ἐντεροκλήλης.

Ἡ ἐντεροκλήλη δὲν εἶνε νόσος· ἀλλὰ βλάβη τοῦ σώματος, διαταράττουσα τὴν ὑγίειαν, καὶ ἐνίοτε ἐπιφέρουσα νόσον καὶ θάνατον.

Ἡ ἐντεροκλήλη ἀποτελεῖται, ὅταν μέρος ἐντέρου, ἢ μέρος ἐπι-

πλόου, ἐξέληθ' ἰδίᾳ διὰ τῆς ὀπῆς τοῦ δακτύλου τῶν βουβῶνων, ἢ διὰ τῆς τοῦ ἀμφαλοῦ.

Ἡ συχνότερα εἶνε ἡ βουβωικὴ ὁ λυγρὸς διακρίνει τρεῖς βαθμοὺς ἀκουάκι, σπάσιμον, καὶ κατέβασμα. Ἡ τοιαύτη διάκρισις εἶνε εὐστατος· διότι χρησιμεύει πρὸς τὰ μέσα τῆς θεραπείας. Ἀκουάκι λέγεται, ὅταν ἀποτελεῖται μικρὸν ἐξόγκωμα ἐπὶ τοῦ βουβῶνος, ἐπιπλοῦν μικρᾶς δισκολίης τοῦ βουβωνικοῦ δακτύλου, καὶ μικρᾶς ἐξοχῆς ἐντέρου ἢ ἐπιπλοῦν· ποιεῖ ὀλίγον, καὶ διὰ τῆς πίεσεως ἀφανίζεται καὶ πάλιν ἀναφαίνεται.

Σπάσιμον λέγεται, ὅταν τὸ ἀκουάκι γείνη μεγαλύτερον ποσὸν περισσότερον, ὁ ὄγκος εἶνε μεγάλος ἐπιπλοῦν πρὸς τὰ κάτω, ἀλλὰ διὰ τῆς πίεσεως, ἢ διὰ τῆς ἀναπαύσεως ἀφανίζεται· τοῦτο λέγουσι κοινῶς βγάλισμον τοῦ ξυγγίου.

Κατέβασμα λέγεται, ὅταν τὸ ἐντερον καταβῆ εἰς τὸ σπλάγχνον· τότε ὁ ὄγκος εἶνε μεγάλος, ποιεῖ εἰς τὸ βάδισμα καὶ οἱ πόνοι διακλαδοῦνται καθ' ὅλην τὴν κοιλίαν· πύουσι ταῦτα καὶ ὁ πάσχων ἀναλαμβάνει, ἅμα διὰ τῆς καταλλήλου ὠθίσεως εἰσέλθῃ τὸ ἐντερον εἰς τὴν κοιλίαν καὶ ὁ ὄγκος γείνη ἀφανής, λέγεται καὶ ἀνοίγμα.

Τὸ κατέβασμα εἶνε ἡ δεινότερα βλάβη, καὶ μάλιστα ἐάν παμειληθῇ καὶ μείνῃ διαρκῶς τὸ ἐντερον ἐντὸς τοῦ σπλάγγνου· τὸ μὲν εἶναι ἐνδύεται νὰ καταβῶσι πολλὰ βλάβη ἐντὸς τοῦ ἐν τῷ σπλάγγνῳ ἐντέρου, αἱ ὁποῖαι ἀποτελοῦσιν ἴδιον ὄγκον, μένουσιν ἀκίνητοι, ἀφ' ἑξέρχονται πρὸς μετάβασιν εἰς τ' ἄλλα ἐντερα· ἐπιφέρουσιν ἐπιπλοῦν, φλόγωσιν, καὶ ἡ τάξις τῆς κήλης ἐντὸς εἶνε δυσχερὴς καὶ ἐνίοτε ἀδύνατος, καὶ τότε συμβαίνουσι ἴδια συμπτώματα ἐπιπλοῦν, δύνα, καὶ ἀπαιτεῖται μεγάλη προσοχὴ ἐπέρχεται σφοδρὰ φλόγωσις, ἣτις ἀπολήγει εἰς θανατηφόρον γάγγραιναν, διότι τὸ ἐντερον μείνει ὡς ἐστραγγαλισμένον καὶ συνεσφυγμένον εἰς τὸ δακτύλιον.

Τὸ περιστατικὸν τοῦτο δύναται νὰ ἐπισυμβῇ αἰτίας ἐκ διαφόρων αἰτίων· ἐν τοιαύτῃ περιπτώσει πρὶν εἶτι ἀναπτυχθῇ ἡ φλόγωσις εἶνε ἀνάγκη ὡς τάχιστα ἵνα γείνη ἡ τάξις, ἣτις ἡ εἰσοδος τοῦ ἐντέρου σπλάγγνου εἰς τὰ ἐντὸς· ἵνα γείνη αὕτη ἀνάγκη ὅπως διασταλῇ καὶ εὐρυθῇ ἡ ὀπή. Πρὸς τοῦτα συντελοῦσι τὰδε.

Θέσον τὸν πάσχοντα ἐκτάδην ὑπτίον, τὴν κεφαλὴν θέσον ἐπὶ ὑψηλοῦ προσκεφαλαίου ἵνα κλίνη πρὸς τὸ στέριον, διάθεσον τὴν κοιλίαν ὅπως κἀμπτεται ὀλίγον ἐπὶ τοῦ υπογοστροῦ. Κἀμφον τοὺς μηρούς πρὸς τὴν λεκάνην, ἀλλ' οὐχὶ πολὺ διεστώσας ἀπ' ἀλλήλων. Ὁ δὲ πάσχων ἀποφευγέτω πᾶσαν προσπάθειαν, τενησμὸν, βῆμα, κτλ. Ἐπίθεσον μαλακτικὰ καταπλάσματα, καὶ προσπάθει ἀποφύγε· ἐλάφρως πίεσιν ἐπὶ τῆς ἐντεροκλήλης εἰσάξῃς τὸ σπλάγγνον.

ἐντὸς, ὡθῶν τοῦτο κατὰ τὴν διεύθυνσιν τοῦ δακτύλου, ἢτοι ὠθῶσον ἐπισταμένως κατ' ἀντίστροφον διεύθυνσιν τῆς ἐξόδου. Ἐν ἀποτυχίᾳ θέσον τὸν πάσχοντα ἐν λουτρῷ χλιαρῷ ἐπὶ ἡμίσειαν ὥραν ἢ καὶ πλεόν, καὶ προσπάθεισον ἐν αὐτῷ τῷ λουτρῷ εἰσαγαγεῖν τὸ σπλάγγνον ἢ καὶ μετὰ τὴν ἐξ αὐτοῦ ἐξοδον, ἀφ' οὗ θέσης τὸν πάσχοντα ὡς προερέβη.

Ἐάν ἀποτύχῃς ἐξ ὧν τούτων, σπεύσον πρὸς πρόσκλησιν ἰατροῦ· διότι ταχέως ἐπέρχονται συμπτώματα διαταρακτικὰ, ἔμετος, δυσκοιλιοτήτις, πυρετός, φλόγωσις, λυγξίγκας, ἔμετος κοπράνων, δίψα, μεταφρισμὸς κοιλίας, κλπ.

Θεραπεία. Ὅταν ᾖνε ἀκουάκι, καὶ ὁ πάσχων μικρᾶς ἡλικίας, ἀρκεῖ διαρκῆς καὶ ἐλαφρὰ πίεσις ἐπὶ τοῦ μέρους τοῦτου ἐπὶ 6 μῆνας διὰ καταλλήλου δέματος, καὶ ἡ θεραπεία γίνεται. Ὅταν ᾖνε σπάσιμον, πρέπει νὰ εἰσαχθῇ τὸ ἐντερον ἐντὸς καὶ νὰ πιεσθῇ διαρκῶς καὶ καταλλήλως τὸ δακτύλιον διὰ καταλλήλου δέματος· ἐργατοῦ ἐξογκώσιν ἀρκετὴν ὅπως πιέζει μόνον τὸ δακτύλιον. Ἡ αὕτη μέθοδος ἐφαρμάζεται καὶ εἰς τὸ κατέβασμα. Εἰς ἀμφοτέρας τὰς περιπτώσεις ταύτας οἱ ἀρχαῖοι καὶ εἰσέτι παρ' ἡμῶν παρὰ τῆς καθ' ἑαυτὴν μεταχειρίζονται καὶ ἐπιθέματα ἐξωτερικῶς, καὶ λήψιν ἰατρικῶν ἐσωτερικῶς.

Ὁ πόλτος τῶν φύλλων τῆς κυπαρίσσου ἐπιτιθέμενος καὶ πόσις ἐμβρέγματος τούτων ἐσωτερικῶς ἐθεωρεῖτο παρὰ τοῖς ἀρχαίοις πρὸς θεραπείαν τῆς ἐντεροκλήλης (ἴδε περὶ Κυπαρίσσου Φοῖβον ἐτους α' σελ. 169). Κοινῶς μεταχειρίζονται τοὺς σπόρους καὶ τὰ φύλλα ἰδίου τινὸς βοτάνου σπαζοχόρτου, κοινῶς καλουμένου μετὰ μέλιτος, καὶ ὡὼν γελώνης, ἐξ οὗ λαμβάνει ὁ βεβλαμμένος ἀνὰ μίαν μικρὰν κατάλιαν πρῶτ' καὶ ἐσπέρας· ἀπαιτεῖται δὲ νὰ φέρῃ καὶ καλὸν δέμα. Ἄλλοι δίδουσι τὸ ἐρμηδακτύλιον, εἶδος πατάτας (ὄρχεος) μικροῦ ὡς κάρουον ἢ λεπτοκάρουον, ἐξ ὧν χρῶματος ραισοῦ ἢ μελανοῦ, ἔσωθεν λευκοῦ, τὸ ὅποσον μασσώμενον ἐπιφέρει αἰσθητὰ κεντημάτων ὡς βελώνης καὶ στύψιν· τὸ ἰατρικὸν τοῦτο δίδουσι γλωφῶν ἐμβρεγμένον εἰς ὄξος, ἢ ξηρὸν ὑπὸ κόμιον μετὰ οἴνου γλωφῶν ὑπὸ ὄσιν μέχρι 5 ἢ 10 κόκκων, ξηρὸν διπλήσεως δίδεται ἐπὶ 3 ἕως 4 ἑβδομάδας. Πάντα ταῦτα γίνονται κατὰ φθίνουσαν Σελήνην (Χάσιν φεγγαρίου.)

Ἄλλοι βράζουσι φύλλα καπνοῦ (νικωτιανῆς) μετὰ ὕδατος, ἕως οὗ γείνη πόλτος, θέττουσιν ἐντὸς σακιδίου πανίνου, καὶ ἐπιθέτουσιν ὡς καταπλάσμα ἐπὶ τῆς βουβωνικῆς χώρας. Ἀφ' οὗ καλῶς εἰσαχθῇ τὸ ἐντερον, θέττουσιν ποσὸν βάμβακος καὶ ἐπιθέ-

νοισι συνάμα τὸ μέρος ἵνα διατηρῆται τὸ ἔντερον ἐντός. Τοῦτο γίνεται ἐπὶ πολλὰς νύκτας, τὴν δὲ ἡμέραν φέρει καλὸν δέμα.

Θεραπεύει κατὰ τὸ λέγειν κοινῶς παρά τινων, καὶ ἡ πόσις ἐν ἓνα κυαθίσκον (κουπάκι) κατὰ πρωΐαν καὶ ἑσπέρας ἐκ τοῦ ἀφροίματος ρίζης ἀγρίου μαράθρου βρασμένου μετὰ μαύρου οἴνου.

Ἄλλα πάντοτε τὸ καλὸν καὶ διαρκὲς δέμα εἶνε ἡ βόσις τῆς Θεραπείας.

Συμβαίνει ὁμοίως ἐκ τῆς πολυκαιρίας, ὅταν ὅλον τὸ ἔντερον μὲν διαρκῶς ἐν τῇ ὁσχέῳ, καὶ τὸ δακτύλιον ᾗνε πολὺ ἀνοιγμένον διὰ τοῦτο καὶ κοινῶς ἡ βλάβη καλεῖται ἀνοίγμα, καὶ ὁ πάσχων λέγεται ἀνοιγμένος, — νὰ γείνη σύμφυσις καὶ προσκόλλησις τοῦ ἐτέρου ἐπὶ τοῦ ὁσχέως, καὶ τότε ἡ τάξις δὲν γίνεταί· ὁ δὲ πάσχων μένει εἰς τὴν τύχην του, μεταχειριζόμενος ὑποστηρίγματα κατὰ τὸ ὄγκου ὅπως μὴ αὐξῆται περισσότερο.

Ὅσον μικροτέρα εἶνε ἡ ἥλικία, τόσον εὐκολώτερον θεραπεύεται. Δὲν πρέπει ὁ πάσχων νὰ κοιμᾶται πρὸς τὸ μέρος, ἐνθα ὑπάρχει ἔντερον κίλη.

Ε'. ΠΕΡΙ ΤΗΣ ΕΠΗΡΕΙΑΣ ΤΗΣ ΣΕΛΗΝΗΣ ΕΠΙ ΤΟΥ ΑΝΘΡΩΠΟΥ.

Ἐξ ἀρχαιστάτης ἐποχῆς παρ' ἀπασί τοῖς ἀρχαίοις ἔθνεσιν ἐπικράτει ἡ ἰδέα οὐ μόνον παρά τῷ λαῷ, ἀλλὰ καὶ παρά τοῖς σπουδαίοις ὅτι ἡ Σελήνη μεγάλη ἐπηρεάζει ἐπὶ τῆς γῆς καὶ ἐφ' ὅλον τῶν ἐπὶ τῆς ἐπιφανείας αὐτῆς ὄντων ἀνοργανικῶν καὶ ὀργανικῶν. Ἰδίως δὲ ἐπενεργεῖ ἐπὶ τοῦ ἀνθρώπου. Τὰς ἰδέας ταύτας ἐξέφραζον καὶ ἀλληγορικῶς χάριν τοῦ λαοῦ ὑπὸ θρησκευτικῆν μυθώδη διήγησιν, ὡς κατόπιν λέξομεν. Οἱ δὲ σοφοὶ καὶ σπουδαῖοι ἐδίδασκον εὐκρινῶς τὰ περὶ τῆς ἐπηρείας τῆς σελήνης ἐπὶ τοῦ ἀνθρώπου. Ὁ ἀρχαιότερος τούτων εἶνε ὁ Ὀρφεύς, μετὰ τούτων ἔρχεται ὁ Ἡσίοδος, ὅστις πολλὰ διαλαμβάνει ἐν τῇ συγγράμματι αὐτοῦ ἔργα καὶ ἡμέρα· μετὰ τούτους οἱ ἑπτὰ σοφοί, καὶ οἱ φιλόσοφοι Πλάτων, Ἀριστοτέλης, Ἰσοκράτης καὶ ἰδίως ὁ Ἰαληνός, ὅστις καὶ ἰδίαν ἔχει περὶ Σελήνης πραγματείαν, ὁ Πλούταρχος, ὁ Πλίνιος, ὁ Ὀριβάσιος ὁ Ἰατρικός, ὁ Πυθίας κτλ. καὶ πολλοὶ ἄλλοι, καὶ πλεῖστοι τῶν μεταγενεστέρων, καίτοι γραφάντων εἰς βόρεια κλίματα, ἐνθα ἡ ἐπιρροὴ τῆς σελήνης ὀλιγώτερον κατάδηλος γίνεταί· διότι πολὺ πλεονέχως πρὸς τὰ κλίματα ἐκεῖνα ἀκτινοβολεῖ τὸ πῦρ τῆς Σελήνης ὅσον μᾶλλον καθέτως ἀκτινοβολεῖ τόσον ἡ ἐπιρροὴ τῆς Σελήνης μᾶλλον

κροτέρα γίνεται· διὰ τοῦτο ἐν Αἰγύπτῳ ἢ τῆς σελήνης ἐπιρροὴ λεπτομερέστερον ἐμελετήθη καὶ πλεῖστα ἐκεῖνοι διαλαμβάνουσι· διότι ἐκεῖ αἱ ἀκτίνες αὐτῆς πίπτουσι καθέτως, καὶ ζωηρότερον ἐπενεργεῖ.

Πρὶν λοιπὸν διαλάβωμεν περὶ τῆς ἐπηρείας τῆς Σελήνης ἐπὶ τοῦ ἀνθρώπου ἀνάγκη διαλαβεῖν περὶ τῆς ἐν γένει ἐπὶ τῆς γῆς ἐπιρροίας αὐτῆς.

Γίνεται αὕτη διττῶς. Διὰ τοῦ ὄγκου καὶ διὰ τοῦ φωτός αὐτῆς. (ἀκολουθεῖ).

Ζ'. ΣΥΝΤΑΓΟΛΟΓΙΑ ΚΑΙ ΦΑΡΜΑΚΟΛΟΓΙΑ

Συνήθως πᾶν φάρμακον δίδεται κατ' ὀλίγον, ἢ ὅλον διὰ μίας κατὰ τὸν σκοπὸν τοῦ ἱατροῦ καὶ τὴν ἰδιότητα τοῦ φαρμάκου· τὰ διεγερτικὰ, ὡς εἶπιν ἡ ἀμμωνία, οἱ αἰθέρες κλπ. δοτέα συνεχῶς· ἐὰν δίδηται τὸ ὅπιον ὡς πρᾶκτικὸν πόνον καὶ πρὸς ὕπνον, δοτέον ὑπὸ δόσιν μεγάλην καὶ κατὰ μεμακρυσμένα διαστήματα. Ἐὰν δίδηται ὡς διεγερτικόν, δοτέον εἰς μικρὰς δόσεις καὶ συχνά.

Τινὰ φάρμακα διδόμενα ὑπὸ μικρῶν δόσιν συνεχῶς κατ' ἐπανάληψιν ἐπὶ πολὺ καθίστανται χρόνια δηλητηρία καὶ ὀλεθρον ἐπιφέρουσι· τοιαῦτά εἰσι τὸ ἀρσενικόν, ὁ μόλυβδος, ὁ ὑδράργυρος, ἡ δακτυλίτις· εἰς τὴν χρῆσιν τούτων πρέπει νὰ γίνωνται μεγάλαί διαλείψεις.

Ἡ ἰδιοσυγκρασία τοῦ λαμβάνοντος φάρμακον ἔχει ἐπιρροὴν ἐνίοτε εἰς τ' ἀποτελέσματα τοῦ ἱατρικοῦ. Εἰς τινὰς οὐδόλους εἰσὶν ἀνεκτὰ τινὰ φάρμακα, καὶ δύνανται διδόμενα ἐπενεργεῖν ἐπικίνδυνα ἀποτελέσματα. Τὸ κινίνον καὶ εἰς μικρυτάτην δόσιν εἰς τινὰς ἐπιφέρει ἐρυθρῆμα ἐπὶ τῶν βλεφάρων, ἐπὶ τῆς ὀφθῆς, ἐπὶ τῶν χειρῶν καὶ ἐπὶ ἄλλων μερῶν τοῦ σώματος, κνισμοὺς, ἐξάψεις, παραγᾶς, καὶ αὐτὸν τὸν πυρετόν. Τὸ στίμι (ἀντιμόνιον) εἰς τινὰς φέρει πτυακισμόν· τὸ ἐκδόριον εἰς τινὰς ἐπιφέρει ἐρισύπτελας κλπ.

Μεγάλην προσοχὴν πρέπει νὰ ἔχη ὁ γράφων συνταγὴν.

Εἰς πᾶσαν συνταγὴν σύνθετον διακρίνονται μέρη αὐτῆς, τὸ οὐσιώδες φάρμακον, ὅπερ δύναται ν' ἀποτελῆται ἐξ ἐνὸς ἢ πλειόνων τῶ βοηθητικῶν, τῶ μασολαβικῶν καὶ τῶ ἐπιδιορθωτικῶν. Κατὰ τὴν τάξιν ταύτην γράφονται καὶ τὰ φάρμακα ἐν τῇ συνταγῇ· ἐὰν δὲ φάρμακόν τι ᾗνε πτητικόν, γράφεται τελευταῖον. Ὁ δὲ φαρμακοποιὸς κατὰ τὴν τάξιν ταύτην ὀφείλει νὰ ἐκτελῇ τὴν συνταγὴν.

Ἡ συνήθεια ἀπαιτεῖ ὅπως ἐν ἀρχῇ τῆς συνταγῆς γράφηται τὸ

πρωτον γράμμα της λέξεως λάβω, κατά την γλώσσαν, εν η γραφεται η συνταγή.

Βικαστον φάρμακον πρέπει να γράφηται επί ίδιου στίχου, η αποφυγήν συγχύσεως και προς συντομίαν, εάν συμπέση τα λατρικά να έχωσιν όμοίαν την πρώτην λέξιν, παραλείπεται εις την επόμενην και σημειούται μόνον η διαφέρουσα· εις δε το τέλος του στίχου σημειούται η ποσότης.

Αφ' ου γραφή το πρώτον ουσιαδες φάρμακον, τα άλλα γράφονται κατά την απαιτουμένην τάξιν προς την κατασκευήν του λατρικού. Κατά τριμυών όμως κανονα πρέπει να γράφηται πρώτον το ουσιαδες, δεύτερον το βοήθητικόν, τρίτον το μεσολαβούν, και τέταρτον το επιδιορθωτικόν, και πάντοτε τελευταίον το πικρύνον φάρμακον.

Πολλάκις εν συνταγή υπάρχει μόνον το ουσιαδες φάρμακον και εν μεσολαβούν ως γίνεται εις τινα καταπότια κινίνης κλπ.

Η ποσότης προσδιορίζεται πάντοτε δια του ζυγού (μη το ζύρι) και ουχι κατ' όγκον· γράφεται συνήθως δι' αριθμούν λατινικών ή αραβικών, εν τῷ επιλουμένην γλώσση γραφομένης της συνταγῆς· τα ονόματα του βάρου γράφονται ολόγραφα. λατινιστί δε εις ανθη σημαία δια τους κόκκους, γραμμάρια (Serupia), δραχμάς, ουγγίαις κλπ. Το πάλαι εν Ελλάδι και εν Ρώμη αι συνταγαί έγράφοντο ελληνιστί· μεταγενεστέρις έγράφοντο λατινιστί. Κατά την αιώνα τουτον εισήχθη το γράφεισθαι κατά την εθνικην γλώσσαν εκάστου τόπου. Πρὸ ἡμῶν ένομοθετήθη το γράφειν ελληνιστί η λατινιστί· άλλ' ουδέτερον τουτων προστηκόντως διετηρήθη.

Ο λατρός οφείλει να γνωρίζη δια τίνος μέσου ενώνονται τι φύσει διεστῶτα προς άλλα, ως το έλαιον και το υδωρ. Το άραικόν κήμι διαλελυμένον ενώνει άμφοτέρα και γίνεται το γαλακτωμα. Το βάλσαμον κοπαίθε μετά της καμφοράς δεν ενούται, απαιτείται κρόκος· οού προς ένωσην ίνα γείνωσι καταπότια, κλπ. Τούτοι όμως οφείλει να εκτελή ο φαρμακοποιός και εάν ο λατρός ηγήσῃ η τ' άμαζῃ.

Το καλόμει δεν δίδεται εν υδατι, διότι κατακορηνίσσεται· δίδεται εντός γλισχράματος κήμμειος η λευκώματος, κλπ.

Ενίοτε η ποσότης του μεσολαβούντος φαρμάκου προς καταπότια, άφέψημα κλπ. αφήνεται να έρισθῃ παρά του φαρμακοποιού, αιολόγως της άλλης ποσότητος της σκευασίας, τότε εν τῷ συνταγή σημειούται το ύσον άρκει.

Προς συντομίαν περιγραφῆς της σκευασίας ο λατρός σημειούται εν τῷ συνταγή πάντα τα συστατικά του φαρμάκου γράφει το φάρμακον.

μακοποιού, ποιήσον κατά τέχνην άφέψημα ουγγιών τόσων, η πόσων, κλπ.

Ενίοτε το λατρικόν άποτελείται εξ άφεψήματος και εξ έγχύματος, άμφοτέρα γινόμενα δια του αυτού διαμέσου· τότε ο λατρός γράφει ποιήσον άφεψημέγχυμα· διότι υπάρχουν φάρμακα των όποιων η ποιότης και η ιδιότης διαφέρει κατά τον τρόπον της κατασκευής, π. γ. τον Καλόμβου, παρέχει έγχυμα πικρότερον του άφεψήματος αυτού. Ο Ισλανδικός λεχημ υπό έγχυμα εινα πικρός, υπό άφέψημα γίνεται μαλακτικός και πραυντικός. Η Κίνα ενεργεί καλώς υπό άφέψημα, υπό δε έγχυμα όλιγον. Η ρίζα όφίτου (Serpentaria) ενεργεί καλώς υπό έγχυμα εις το άφέψημα της σαρσαπαρίλλας, εάν εξ αρχῆς τεθῃ σασσαφρελις βλάπτει την δύναμιν. Πρέπει να τεθῃ μετά το τέλος της βράσεως. Ο Ισλανδικός λειχημ εάν πολυ βράση αποστερεΐται της δυνάμεώς του· εν τῷ η σαρσαπαρίλλα δσον πλειότερον βράζει τόσον μεγαλητέραν δύναμιν αποκτά· εάν δε λειχημ και σαρσαπαρίλλα θυού βράσωσιν, ο λειχημ αποστερεΐται της δυνάμεώς του.

Εν εκάστη συνταγή ο λατρός οφείλει γράφειν κάτωθεν την χρῆσιν του λατρικού, εάν ηνε προς έσωτερικην η προς έξωτερικην προστί και το όνομα του άσθενούς, εάν άνηρ, γυνή η παιδίον. Ενίοτε οφείλει να μη γράψη το όνομα, εάν ηνε κοράσιον, η γυνή, και απαιτείται η μη διάδοσις ότι νοσεί, η δταν η νόσος ηνε μυσική. Πάντοτε όμως πρέπει να σημειώται το επίθετον του πατρός, ίνα μη εν τῷ φαρμακείω συμβῃ σύγχυσις.

Φάρμακολογία.

Άγγελική ρίζα.—Φυτόν διετε· (angelica anethangelica) φύεται εις την Λαπωνίαν, Νοβεργίαν, Σουηδίαν, εις τα όρη Πυρηναία και Άλπεις και τα μεσημβρινά της Ευρώπης. Τα φύλλα και η ρίζα έχουσιν όσμην θρωματικην και ευάρεστον, η ρίζα ξερά εινα χρήσιμος εις την ρακοποιάν, και εις την λατρικην ως γαλακταγωγόν και στομαχικόν, — ίδίως ενισχύει τας δυνάμεις του γαστροεντερικού σωλήνος. Καταπαύει τας σπασμώδεις κινήσεις· όφελει κατά της χλωρώσεως των κορασίων, κατά των ύστερισμών και κατά της ύστερικῆς κεφαλαλγίας. Είνε έμμηναίγωγόν και ιδρωτυκόν, όφελει εις το τέλος της πνευμονίας η του βρογχικού κατάρρου, διότι εύκολύνει την άποφλεγμάτωσιν, και ζωογονεί την βλενομεμβράνην.

Χρῆσις. Δίδεται εἰς κόνην ὑπὸ δόσιν ἑνός, δύο δραμίων εἰς κατὰ πόνια, καὶ ὑπὸ ἐγγυμα ὑπὸ δόσιν 2 ἕως 4 δραμ. ἐν ὕδατι ἢ 100. μετὰ ζαχαροῦ.

Ῥ'γεινή μαγειρετική.

Διὰ τὴν γαίην τὸ κρέας νόστιμον καὶ μάλιστα τὸ ψιτὸν, πρέπει ἢ νὰ μαγειρευθῆ ἅμα σπαγῆ τὸ ζῶον, καὶ εἶνε εἰσέτι θερμὸν, δηλαδὴ νὰ διατηρῆ τὴν ζωϊκὴν θερμότητα, ἢ ν' ἀφεθῆ μετὰ τὴν σπαγὴν μὴ νύκτα ἐκτεθειμένον εἰς αἰθρίαν ὑπὸ τοὺς ἀστέρας καὶ ἔτι μᾶλλον εἰς τὸ φῶς τῆς σελήνης, ἢ νὰ ἐπιτεθῆ ἐπὶ σιωρῶ σίτου δι' ἄλλας τῆς νύκτος, ἢ νὰ κρημασθῆ ὑπὸ συκὴν, καὶ εἶτα νὰ ψηθῆ (νὰ σπαγῆ).

Τὸ κρέας δὲν εἶνε νόστιμον, εἰάν προστομασθῆ πρὸς βρώσιν δὲ καὶ κατέχηται ἐκ τῆς ἀκαμψίας. Ἀκαμψία σώματος λέγεται ἢ ἐκ γιγνομένη σκληρότης καὶ ἀκίνησά τῶν μελῶν τοῦ σώματος μετὰ θάνατον, ἀφ' οὗ κρυώσῃ τὸ σῶμα, καὶ λείψῃ ἢ ζωϊκὴ ἰσχύς. Ἡ ἀκαμψία αὕτη διαρκεῖ 4 ἕως 6 ὥρας καὶ εἶτα ἐπιχεῖται ἢ χαλάσῃ καὶ ἢ εὐκίνησά τῶν μελῶν.

Διὰ τῶν φαινομένων τούτων δύναται τις νὰ γνωρίσῃ ἐάν τι κρέας, ὅπερ ἀγοράζῃ, ἦνε νεοσφαγές, ἢ ἔωλον.

Χοιρίδιον ὀπτόν.

Τὸ προτέρημα τοῦ χοιριδίου τούτου εἶνε ἡ τρυφερότης τοῦ ἔργματος ἀφ' οὗ ψηθῆ.

Ἴνα λοιπὸν ψηθῆ ἐν κλιθάνῳ καλῶς καὶ τὸ δέσμα διατηρῆ μαλακὸν καὶ καλὸν πρὸς βρώσιν.

Λάβε χοιρίδιον γαλαθινὸν ἐσφαγμένον τὴν προτεραίαν τῆς βρώσεως, καθ' ἣν ἀποῦ καλῶς μαδισθῆ καὶ καθαρισθῆ, ἀλάτισον ἀφ' ἑσπέρας μετρίως ἐσωτερικῶς· ἐξωτερικῶς ἀλειψὸν δι' ὀλίγου ἔλαιον τὸ δέσμα, καὶ ἀφες τούτο κρημαμένον εἰς εὐάερον θέσιν. Κατὰ τὴν ὥραν τῆς ἀποστολῆς πρὸς ψήσιμον πρόσθετος καρύκεισμα ἐκ καπλάς, μωσχοκαρίου, μωσχοπιπερίου, πιπέρεως καὶ ἄλατος εἰς διακριμῆση ἐντὸς τῆς κοιλότητος τοῦ σώματος, μετὰ ταῦτα ἐμβρῆσον τὸ δέσμα μετὰ ρομίου καὶ πεπάλισον μετὰ λεπτοτετριμμένης ζαχαρῆς καὶ κανέλλας, καὶ πέμψον. — Οὕτω τὸ δέσμα καθίσταται μαλακὸν, εὐπέπτον, καὶ νοστιμώτατον.

Περὶ τῶν κρομμύων.

Τὸ κρόμμυον εἰς τὰ θερμὰ κλίματα καὶ ἔτι μᾶλλον εἰς τὰ σφοδρὰ κρημασμένα ἀποτελεῖ σημαντικὸν καρύκεισμα πρὸς τροφάς. Ἐμφανί-

χει περισσότερον φώσφορον παντός ἄλλου φυτοῦ· τούτου ἕνεκεν αὐξάνει τὴν ζωϊκὴν δύναμιν, εἶνε τονικὸν τοῦ στομαχοῦ, αὐξάνει τὴν ἀπορρόφησιν τῶν ἐν αὐτῷ ὑγρῶν, καὶ ἐμποδίζει τὴν παραγωγὴν τῶν ἰσχυρῶν διὰ τοῦτο πᾶρ' ἡμῖν τὸ κρόμμυον προστίθεται εἰς ἄλλα σχεδὸν τὰ φαγητὰ καὶ μάλιστα εἰς τὰς τροφάς, αἵτινες παράγουσιν ἀέρα. Ἡ βρώσις τοῦ κρομμύου παρέχει καὶ εὐχρῶσιαν προσώπου.

Τὸ χλωρὸν κρόμμυον τριωγόμενον ἐν τραπέζῃ ὠφελεῖ κατὰ τῆς δυσπεψίας, διαλύει τὰ ἀέρια, παύει τὰς εἰζύνας, καὶ παρέχει τόνον, ἐν δὲν εἶχεν κακὴν ὁσμὴν ἔπρεπε πᾶς ἐν τῇ τραπέζῃ νὰ τρώγῃ κρόμμυον ἐν ἡ δύο. Τὸν χειμῶνα μὴ ὑπάρχοντος χλωροῦ, στερκτέον εἰς τὸ ξηρὸν κρόμμυον λάβε πρὸς βρώσιν τὸ ἐπίμηκες ἔχον σχῆμα καὶ λευκὸν χροῶμα· στούμπισον, στύψον καλῶς καὶ ἀφαίρεσον τὰ ξηρὰ κέλυφα καὶ ἀφες τὰ τρυφερὰ, κόψον εἰς τεμάχια, θές ἐντὸς ψυχροῦ ὕδατος καὶ πλύνε ταῦτα· εἶτα στράγγισον καλῶς, πρόσθετος ὀλίγον ἄλας καὶ φάγε μετὰ ἄρτον καὶ φαγητοῦ. Ὁ τρώγων τὸ ἐσπέρας κρόμμυον ἔχει τὴν πρῶταν γλυκὴν στόμα.

Ὅταν πρόκηται νὰ προσθέσῃς κρόμμυον εἰς βράζον φαγητόν, ποιήσον τάδε.

Κόψον τὸ ξηρὸν κρόμμυον καθ' ἣν στιγμὴν μέλλει νὰ τὸ προσθέσῃς εἰς τὸ φαγητόν· διότι ἐάν τὸ κόψῃς πρότερον εἰς τεμάχια καὶ τὸ ἀφήσῃς ἐκτεθειμένον εἰς τὸν ἀέρα, χρωματίζεται καὶ ὁσμὴν βαρύτεραν λαμβάνει.

Πρέπει πρότερον νὰ τὸ βράσῃς χωριστὰ εἰς ἀκάλυπτον χύτραν, καὶ ἔπειτα νὰ τὸ προσθέσῃς εἰς τὸ φαγητόν· διότι ἄλλως παρέχει βαρεῖαν ὁσμὴν.

Τὰ κρόμμυα λέγει ὁ Πλούταρχος εἰς τὸ περὶ Ἰσίδος καὶ Ὀσίδου· ὅτι αὐξανταὶ κατὰ τὴν φθίνουσαν σελήνην· ἐν δὲ πάντα τ' ἄλλα φυτὰ αὐξανταὶ κατὰ τὴν αὐξουσαν σελήνην. Φυτευόμενα δὲ πλησίον εἰς τὰ ῥόδα καὶ εἰς τὰ ἴα καθιστῶσι ταῦτα εὐωδέστερα.

Τὸ περικάλυμμα τοῦ κρομμύου καλεῖται σπείρος, σπείρον, κέλυφος, κελύφανον. Ἐάν βράσῃς ἐν ὕδατι ξηρὰ κέλυφα κρομμύου ἔχεις βαρὴν ὥραϊαν διὰ τὴν μέταξαν καὶ μαλλία, ἀφ' οὗ προηγουμένως τὸδῶσι ταῦτα ἐν τῇ στύψῃ.

(Διεξοδικώτερον ἴδε Xenod. ὕγιεινὴν Ἔκθ. Β. σελ. 230)

ΠΑΝΤΟΙΑ

Περὶ διαγνώσεως τοῦ γνήσιου ἤλεκτρον.

Ἐν τῷ ἐμπορίῳ τρία εἶδη ἤλεκτρον ὑπάρχουσι, τὸ γνήσιον, τὸ πεποιημένον, καὶ τὸ ἐκ Κοπάλε.

Τὸ ἐκ Κοπάλε εἶνε κίτρινον καὶ μονόχρωμον.

Τὸ γνήσιον ἤλεκτρον εἰάν τις πρίθῃ ἐπὶ τῆς παλάμης, παρῆν ὀσμὴν ἰσχυρὰν ἀρωματικὴν· τοιαύτην οὐ παράγει τὸ τεγγητόν, οὐκ τὸ ἐκ κοπάλε.

Τὸ γνήσιον ἤλεκτρον, εἰάν ἀληθῆ μετὰ λίπους καὶ θερμανθῇ ἐπὶ τῆς ῥολοῦς ἐπὶ τινα λεπτά ὥρας, κάμπτεται πρὸς τὸ θερμότερον μέρος· τοῦτο οὐ παράγει τὸ πεποιημένον καὶ τὸ ἐκ κοπάλε.

Τὸ γνήσιον δὲν διαγώνεται, καὶ ἀντίσταται εἰς τὴν πίεσιν τοῦ ὄνυχος. Ἐάν κοτῆ ἢ κατσαχθῇ δὲν συγκαλλᾷται, ἐν ᾧ τ' ἄλλα συγκαλλῶνται. Τὸ γνήσιον τήκεται εἰς θερμότητα 400°, ἐν ᾧ τὸ ἐκ κοπάλε εἰς 100°.

Τὸ τεγγητόν καὶ τὸ ἐκ κοπάλε εἰς πίππας προβάλλεται διὰ τὸ πυρὸς τοῦ σιγάρου, ἐν ᾧ τὸ ἀληθές οὐδύλωσι.

Ἄρεται σώματος. Ὑγίεια, ρώμη, κάλλος, ἀρτιότης.

Ἄρεται ψυχῆς. φρόνησις, σωφροσύνη, ἀνδρεία, δικαιοσύνη.

Κατὰ φύσιν ἐστὶν ἡ ὑγίεια, παρὰ φύσιν ἡ νόσος.

Μηνολόγιον

Μάτιος. ἔχει ἡμέρας 31· ἀρχιμηνία ἡμέρα τρίτη.

Τὴν 6 ἡμέραν Κυριακὴν εἶνε τελευταίου τέταρτον Σελήνης ὥρ. 6 καὶ λεπτά 29 π. μ.

Τὴν 13 ἡμέραν Κυριακὴν νέα Σελήνη ὥρα 11 π. μ.

Τὴν 19 ἡμέραν Σάββατον πρῶτον τέταρτον Σελήνης ὥρα 6 λεπτά 3 π. μ.

Τὴν 27 ἡμέραν Κυριακὴν Πανσέληνος ὥρ. 7 καὶ λεπτά 24 π. μ.

Ἔορται 8 Ἰωάννου τοῦ Θεολόγου. 17 τῆς Ἀναλήψεως. 21 Κωνσταντίνου καὶ Ἡλένης. 27 τῆς Πεντηκοστῆς.

Ἡ 1 τοῦ μηνὸς ἡμέρα ἔχει ὥρας 14 καὶ λ. 13. Ὁ ἥλιος κατὰ ταύτην ἀνατέλει τὴν 4, 35 καὶ δύει τὴν 6, 59.

Ἡ 31 τοῦ μηνὸς ἡμέρα ἔχει ὥρας 14, 33. Ὁ ἥλιος ἀνατέλει 4, 53 καὶ δύει 4, 20.

Σημεῖωσις παροράματος. Ἐν τῷ προηγουμένῳ φύλλῳ σελ. 60 πρῶτον ἀντὶ δύο δράμια κινναμώμου, δύο δράμια ἐλείου κινναμώμου.