

:

:

μ :

μ

μ

μ

:

/ , μ . .

μμ . .47100, .2681075520, 6977154751

email: kpanakoulis@gmail.com

. μ
 μ . μ , μ μ , μ μ μ ,
 μ μ . μ μ μ μ . μ . μ .
 μ μ μ μ μ μ μ μ μ . μ μ .
 , μ μ μ μ μ μ μ μ μ μ .

μ
/ μ . /
/ μ μ , μ
μ , μ , μ μ ,
μ , μ
μ , μ μ
μ . μ μ
μ , μ
/ / μ , μ ,
μ , μ , μ , μ ,
μ , «μ » (downloading), « » (uploading), μ ,
μ , μ μ ,
μ / / μ . /
/ μ
μ

μ
μ μ μ μ μ μ
μ μ μ 100 μ μ , μ

Pierre Bourdieu
μ μ ,
μ
Bourdieu.

μ μ μ μ
μ μ
μ .
μ μ μ , μ μ
μ , μ

-
μ , , habitus, , .

Abstract

The issue Primary school students' involvement in chess in their free time and the effect of parents' social capital was studied with the quantitative and qualitative methodological approach through a questionnaire in a sample of 100 primary school students, with the aim of showing any connection of Pierre Bourdieu's theory about cultural capital with the involvement of the children of the sample in chess, i.e. to what extent their choice is linked to the cultural capital of the parents, whether or not Bourdieu's theory is confirmed.

From the findings of the present research, it was established that the role of the parents' cultural capital is crucial in the choice of the children to play chess. Students whose families belong to the higher and highest educational and financial stratus, thus possessing a high cultural capital, choose chess as an extracurricular activity.

Keywords

Cultural capital, field, habitus, chess, extracurricular activity.

μ

.....8

1: μ Pierre Bourdieu

1.1 μ , , habitus9

1.2. μ18

1.3. μ35

1.4. μ Bourdieu38

2:40

3: μ46

4: μ

4.1 –54

4.2. μμ / μ55

4.3. μ55

4.4. / μ57

4.5.59

4.6.61

4.7. –61

4.8.62

5. μ64

5.1. μ64

5.2 Chisquare ()74

5.3.	μ	78
6.	μ	μ	82
7.	μ	-	86
		88
		96

(2002) μ Bourdieu μ (2013), (2006), Hargrave, (2020), μ
. μ μ μ μ μ μ
μ μ μ μ μ
μ μ μ
μ μ
μ μ
Bourdieu μ
μ μ μ μ
μ μ μ μ
μ μ μ μ
μ μ μ
μ μ μ
μ μ μ μ
μ μ μ μ μ μ
μ μ μ μ μ μ
μ μ μ μ μ μ μ

1: Pierre Bourdieu

μ

1.1 μ , , habitus

. μ ,
μ - μ μ
, μ μ μ μ
μ . μ μ μ μ ,
μ μ μ (Hargrave,
2020). Bourdieu
μ μ -
,
μ . , μ
,
(, 2006).

Bourdieu .
μ
μ μ μ ,
μ μ μ μ , μ μ μ
μ , μ μ .
μ μ μ μ μ
μ μ μ μ μ , μ
μ μ μ μ μ , μ
(, 2006).

, μ μ Bourdieu, μ μ
, μ μ , μ . ,
μ μ μ μ μ
(μ , 2001). μ μ μ μ
μ μ μ .
μ μ

, μ μ μ
μ
(Goldthorpe, 2007).
μ , μ μ ,
μ μ .
μ ,
μ μ ,
μ μ μ
μ , μ μ
μ μ , μ ,
μ - μ μ

(Jæger, 2007).
, μ μ . , μ
, μ
μ , μ

(Waters&Brooks, 2010).

Bourdieu : «
μ μ μ μ
μ ,
μ μ , , μ , μ μ μ , [μ]
[], μ μ μ (,
μ μ μ μ μ μ » (Bourdieu 1994: 90).

, Goldthorpe(2007) Bourdieu
μ μ
μ . μ ,
μ μ μ .
μ μ , μ
μ , μ
μ μ
(Jæger, 2007).

habitus, , ,
 « », μ μ
 . μ μ μ ,
 μ
 . μ μ
 . μ μ
 (Almquist, Modin&Ostberg, 2010: 33).

habitus μ μ ,
 μ μ μ μ .
 «μ μ , μ μ ,
 μ μ μ » (Almquist, Modin&Ostberg, 2010: 33).
 , μ μ μ ,
 μ . μ
 , (, 2012),
 μ μ ,
 μ μ μ μ μ
 . habitus μ μ μ μ μ
 .
 μ μ . Bourdieu, μ ,
 μ
 (, 2012).

habitus. habitus,
 , , habitus
 μ μ μ
 μ μ .
 habitus μ μ
 , . ,
 μ μ
 .
 μ (Jacobs, 2007).

habitus μ Bourdieu « μ μ μ
μ , [...] μ μ μ »
(Keddie, Mills & Mills, 2008: 195).

μ μ habitus, μ μ μ
μ . μ
μ μ . μ
μ , .
μ μ ,
μ μ μ
μ . habitus Bourdieu
μμ μ , μ μ
μ habitus μ
μ (Keddie, Mills & Mills, 2008 Sianou-
Kyrgiou&Tsiplianides, 2009).

habitus μ
μ (Sianou-Kyrgiou&Tsiplianides, 2009).
μ , μ habitus.
μ μ μ habitus
μ μ , μ μ
μ μ , habitus
μ , μ μ
μ habitus ,
μ , .
μ μ μ
μ μ μ
μ μ μ μ
μ μ μ μ

habitus μ , μ
μ , μ ,
μ μ (2012), μ μ μ
μ ,
μ habitus. μ μ
(1985) habitus
μ . habitus .
μ μ
Bourdieu μ μ
μ , μ μ
μ / μ μ ,
μ μ μ .
« μ [..]
μ » (Bourdieu, 1966, . ,
2001: 104).
, habitus μ , μ
μ μ , μ .
μ , μ μ μ (habitus),
μ μ , μ
(, 2015).
.
μ , Bourdieu, μ
μ μ μ .
μ (champs),
Bourdieu. μ μ μ μ
μ μ . μ (, , ,
μ , μ , μ , . .)
μ
. , μ μ ()
μ (business is business). μ ,
μ μ ,

μ .
 μ μ . ,
 , μ μ μ
 (Wagner, 2021).
 , μ ,
 μ . μ .
 . , μ habitus
 μ , (1995) μ μ ,
 μ . μ , μ
 μ , μ .
 « » μ μ ,
 μμ «
 ». μ μ μ ,
 « » .
 μ « » μ .
 μ ,
 μ μ . ,
 () μ μ
 μ . μ μ μ μ
 . μ μ μ
 μ μ μ μ .
 μ μ μ μ (, 2013).
 μ μ μ
 μ μ , μ μ
 μ , . μ
 μ μ .
 μ μ μ
 μ μ μ
 μ μ .
 Bourdieu , μ
 , μ μ μ .
 μ μ
 μ μ

Bourdieu , habitus
 μ μ habitus μ ,
 μ μ μ , μ μ .
 (habitus), μ μ μ ,
 (, 2015). ,
 μ μ habitus .
 μ , μ μ .
 μ μ μ « ».
 μ μ μ μ μ
 , μ ,
 . μ μ
 μ , μ , μ ,
 . μ μ
 μ (habitus), μ μ
 μ μ μ ,
 (, 2002).
 , μ , μ
 . Bourdieu μ μ
 μ , μ μ ,
 μ μ
 , μ , μ
 μ μ μ . ,
 μ μ μ μ μ μ .
 μ , μ ,
 μ (, 2012 Goldthorpe, 2007).

1.2.

μ

μ 1960 μ 1970, Bourdieu.
Bourdieu μ Passeron.

μ ,

μ

μ « »

μ μ . Bourdieu μ
(Goldthorpe, 2007).

μ , Bourdieu, μ
μ (1997) , μ

μ μ μ μ
. μ μ
, μ μ
. , μ μ μ
μ , μμ μ .
μ μ μ ,
(Smith, 2006).

μ μ ,
, μ , ,
, μ μ
μ / (, 1986).

Bourdieu

μ μ μ μ
. « » μ
μ (Smith, 2006).

μ μ μ

μ

μ , μ , μ

, μ μ

μ μ (Jæger, 2007).

μ μ μ ,

, μ

μ

μ / μ μ μ μ μ . ,

(μ , 2010). ,

,

,

.

- μ

(Goldthorpe, 2007).

μ Bourdieu

μ , μ ,

μ . , μ μ

μ μ

(, 2012).

μ μ Bourdieu μ μ

μ .

μ .

(1985), μ

μ ,

μ , .

μ μ μ

μ ,

, μ μ μ ,

.

μ

, μ μ

ΣΧΗΜΑ 1

		Γλωσσικό κεφάλαιο	Βαθμίες διαλογής	Γλωσσική επάρκεια
Αιχμές τάξεις	Παρίσι	—	1 +	+
	Επαρχία	— —	+	—
Μεσαίες τάξεις	Παρίσι	—	+	0
	Επαρχία	— —	0	— —
Ανώτερες τάξεις	Παρίσι	— —	— —	0
	Επαρχία	+	—	0

Η έκφραση των σχετικών βαθμών διαλογής με όρους + και — είναι η κατά προσέγγιση μετάφραση των πιθανοτήτων πρόσβασης στο πανεπιστήμιο που χαρακτηρίζουν τις διάφορες υποκομμάτις (πρβλ. παρακάτω, Παράρτημα).

ΠΙΝΑΚΑΣ 2

	ΠΑΡΙΣΙ			ΕΠΑΡΧΙΑ			ΣΥΝΟΛΟ		
	Αιχμές τάξεις %	Μεσαίες τάξεις %	Ανώτερες τάξεις %	Αιχμές τάξεις %	Μεσαίες τάξεις %	Ανώτερες τάξεις %	Αιχμές τάξεις %	Μεσαίες τάξεις %	Ανώτερες τάξεις %
Βαθμ. κάτω του 12	9	31	35	54	60	41	46	55	42,5
Βαθμ. ίσκι του 12	91	69	65	46	40	59	54	45	57,5

Καθώς το πικιστικό υαλογίζονται ανά στήλη, επισημαίνουμε με έντονους χαρακτήρες την ισχυρότερη θέση στο εσωτερικό καθενός από τους τρεις πληθυσμούς (Παρίσι, επαρχία, σύνολο).

μ μ μ μ , μ μ μ μ μ status, μ μ 2 2 , μ « » μ μ ‡ propos, μ μ μ μ « » μ μ μ

μ μ . , μ ,
 μ μ μ μ .
 , μ μ
 μ μ μ , μ
 , μ μ
 μ μ μ μ , μ μ
 μ μ , . . .
 μ μ (Goldthorpe,
 2007).

μ μ μ μ
 , ,
 μ μ . μ
 μ μ³ , μ μ ,
 μ μ , μ , . . .
 μ μ , μ ,
 μ μ . ,
 , μ
 . μ μ
 μ μ ,
 μ μ
 μ μ , μ
 μ μ ,

μ , μ « » . « μ
 μ » (J. Thompson).

, . . . , μ .
 μ μ - μ μ
 μ μ , « » .
 3 P. Bourdieu, J.-C. Passeron M. DeSaint-Martin, Rapportpedologiqueetcommunication,
 CahiersduC.S.E. No 2 , Mouton, 1965, μ μ
 μ , μ μ μ
 .
 μ μ μ
 , μ μ μ
 μ μ μ μ
 . μ μ
 μ μ .

μ μ . μ μ ,
μ μ μ
μ
μ Bourdieu
μ
μ μ .
μ (.2002 ,2012).

Bourdieu μ
μ μ .
μ μ () μ μ
μ μ μ
μ .
μ μ μ .
μ μ μ μ .
μ μ μ μ .

Bourdieu μ
μ .⁴ , Bourdieu μ : ,
μ , μ ,
μ μ μ (Goldthorpe, 2007).

Bourdieu
μ . μ μ ,

4 μ μ μ -

,
 μ μ . μ μ
 μ μ μ ,
 μ . , - μ μ
 μ μ
 , μ μ
 Bourdieu(2001:141) «
 () μ
 , μ
 ». μ μ μ μ
 μ , μ
 μ , μ
 , μ μ
 μ . , μ .
 μ
 μ μ
 μ , «μ »/
 « »/ . , μ
 μ , μ ,
 μ μ ,
 μ ,
 μ μ .
 μ () (Bourdieu, 2001).
 μ μ Bourdieu μ
 . ,
 μ μ μ
 μ μ μ
 μ μ . μ
 μ , μ μ
 μ μ
 μ .
 , μ μ μ ,
 μ μ μ ,

μ μ μ . ' ,
μ .
μ , μ μ μ .
, μ
μ μ , μ . μ
μ (Bourdieu, 2007).

Bourdieu μ
.
μ μ , ,
μ μ μ . μ ,
μ , μ ,
μ μ μ ,
μ μ μ ,
μ μ μ . μ μ
μ μ μ , μ
(.Bourdieu, 2007
, 2007).

μ .
μ , μ , μ μ
μ μ ,
μ μ μ ,
μ μ μ . μ μ μ
μ μ μ .
μ μ μ .
μ μ μ .
μ μ μ .
(, 2007).⁵ μ

5 LA DOMINATION MASCULINE μ μ

μ , μ , μ

μ , μ .

μ , μ , μ

μ , μ

μ , μ

μ , μ

μ , μ

μ , μ

μ , μ

μ , μ

μ , μ

μ (Bourdieu, 2007).

μ , μ

μ habitus, μ

μ μ

μ μ μ

μ habitus

μ

μ μ , μ

μ μ μ

μ μ

μ (, 2014).

μ μ μ μ

μ μ , μ

μ μ μ

μ
 , μ
 μ . μ μ μ
 (Bourdieu, 1994).

, μ μ
 μ μ μ μ .
 ,
 μ μ μ
 , μ . μ
 μ μ
 (, 2014).

μ μ μ ,
 μ μ μ μ μ μ
 μ , μ μ
 . μ .
 μ “ ” μ
 μ ,
 μ . μ ,
 μ μ μ μ
 , μ μ μ ,
 μ μ . μ μ
 μ , μ μ .
 μ μ μ
 μ μ μ , μ μ
 μ , μ μ μ .
 μ μ ,
 , (, 2014).

μ .
 μ .
 μ

μ , μ
 . μ , μ μ
 μ , μ , . , μ
 , μ
 (, 2007).
 μ μ
 “μ ” (, 2014). μ μ
 , μ μ . μ μ
 ,
 μ μ
 μ . μ μ
 μ μ , μ ,
 μ μ μ μ
 . , μ
 (, 1987).
 , μ μ
 μ (μ).
 . **μ μ**
 μ μ μ μ μ μ
 μ μ μ μ μ μ (, 2014).
 μ
 . μ μ μ ,
 , μ
 μ .
 μ μ
 μ μ μ μ
 μ μ (, 2014).
 μ μ (μ
) μ .

μ μ μ μ . μ (, 2014).
 .
 μ μ μ μ μ .
 μ μ μ μ ,
 , « » μ μ
 μ μ , « μ » .
 , μ μ
 μ μ μ μ
 μ , μ
 (μ , 2001 , 1986).
 , μ , μ ,
 μ μ
 μ μ . ' ,
 μ .
 μ
 μ μ μ μ μ μ
 μ .

1.3. μ

Bourdieu
 μ .
 Bourdieu μ μ ,
 μ μ
 μ . μ ,
 μ μ . μ
 μ . μ
 , μ
 μ . μ , μ μ

μ , μ
 . μ ,
 .
 , μ μ Bernstein
 μ « μ μ » μ Bourdieu.
 μ , μ
 μ μ , μ μ
 μ , Bernstein
 μ (μ , μ « »
 μμ . .) μ (μμ
 μμ) .
 μ , μ
 μ μ μ
 μ . μ
 , μ
 « μ » / μ μ
 (- , 2017).
 Bourdieu μ ,
 μ , μ
 μ μ μ . μ
 μ . μ
 μ
 , μ , μ
 , μ μ
 (, 2014). μ μ
 μ , μ
 . . μ μ
 .
 μ μ μ
 . ,
 (, 2014).

1.4.

μ

Bourdieu

μ Bourdieu, μ
Bourdieu
μ .
μ μ
μ , habitus, " ",
" ". μ Bourdieu μ
μ . μ
μ μ , μ μ
μ μ μ μ
μ . μ
μ , μ μ
μ . μ μ μ
μ μ , μ μ
μ μ μ .
μ Bourdieu μ
μ , μ
μμ μ μ μ ,
μ .
Bourdieu μ
μ μ
μ , μ μ
μ , μ
μ μ
μ , (2006)
μ μ μ
μ μ .
μ μ .

,
μ .

2:

:) μ μ ,
μ μ μ
(. . ,) .) μ μ ,
μ μ
, μ
) . μ , μ
μ (, 2000).
μ
μ μ ,
, μ , . .
,
μ
μ μ μ .
μ (Ruskin, 1989).
μ
,
μ
μ , μ μ
(Yang ., 2009).
μ μ μ (2022)
μ , μμ
,
μ μ
, μ
μ .

μ μ μ 30.000 \$ μμ
 μ 41% μ μ μ , .
 (83%) μ μ
 μμ 66%
 μ μ μ , . μ μ
 μ 63% 42%, . μ ,
 μ μ μ
 (Pew Research Center, 2015).

Topuz (2012) μ μ μ
 μμ μ
 μ . μ
 μ ,
 . μμ
 μ μ μ
 μμ μ
 . μ μ μμ μ
 (73%) μ 6 17
 μμ .
 : 60%
 μ μ
 . μ (54%)
 μ μ μ , .
 (23%) μμ
 (Pew Research Center, 2015). μ μ
 μ

μ , ,
 μ μμ
 ,
 , 12 19

μ , μ μ μ
μ
(Borraccino , 2009).

3: μ

μ μ (. . , ,)
 ,
 μ .
 μ μ μ
 μ , μ μ
 (Warde, 2006).

Bourdieu, μ μ
 μ μ . μ μ
 . μ μ ,
 μ , μ μ ,
 μ μ .
 μ μ
 , μ μ .
 ,
 . μ
 μ 19 ,
 μ .
 μ μ (Savage, 2010).

μ - μ μ
 Bourdieu μ μ . μ
 μ - μ (, 2015).⁶ μ

6 , μ μ
 , μ
 μ . μ μ μ μ .
 , μ .
 , μ .
 μ μ μ 64 ,

μ μ μ ,
 μ μμ
 (, 2015).⁷
 μ μ
 μ μ μ μ
 . μ μ
 μ μ μ
 .
 , μ
 , μ
 μ 1
 μ 1900. ,
 15 18 μ μ
 μ μ , μ μ .
 μ μ μ
 μ .⁸
 μ μ μ μ
 μ μ μ μ .
 ✓ () ,
 μ .

1 , 2, 4 . .
 μ μ , μ . μ μ
 μ μ 18.446.744.073.709.551.615 . 8
 . . “ 12 μ μ ”, iWrite, , 2015.

7 μμ μ . 3
 . μ 3 . 5 . 9 . 3
 μ μ , .

81 μ μ μ .
 1886. μ .

(FranceschVicent)

μ .

✓ μ .

μ μ, .

μ μ μ 1655 1660.

μ , μ

(1 μ) ,

μ μ μ ,

μ μ 1698.

✓ μ . μ

μ ,

1741, μ μ

μ μ μ

μ - , μ

μ μ μ .

✓ μ , μ μ μ .

μ μ

μ .

✓ μ , (μ , μ μ) , 17

1836, μ μ 12,

μ μ .

✓ μ 7 μ 1842 μ .

μ , μ , μ

μ μ - μ 1866

μ μ , μ ,

μ ,

μ . Kasparov,G. (2006)

- ✓ . μ μ , μ μ
- ✓ μ , μ .
- μ , 1905 μ
- μ μ μ μ
- μ , μ μ μ
- μ , μ 1910, μ
- μ .
- ✓ 31 1892 μ
- μ μ μ . μ
- μ μ .
- ✓ " " μ
- ✓ μ μ
- μ (μ)
- μ μ .
- ✓ 11 μ 1969 μ
- (Mayiladuthurai).
- μ μ (), μ .
- , (Iyer),
- μ μ (Susheela),
- . . Kasparov,G. (2006).

μ 20

μ μ μ

μ μ . μ
 μ μ μ μ μ .
 μ μ μ μ
 1 3 μ μ
 . μ
 μ μ μ μ ,
 μ .
 ✓ μ μ μ μ
 , .
 μ μ μ , 10 ,
 μ μ μ μ ,
 μ μ μ .
 ✓ μ μ 400 μ .
 1925 -
 μ ().
 ✓ μ μ μ
 . μ
 μ μ 20
 1909 .
 "N. E. μ " 1936.
 ✓ 29 1976
 . μ μ ¹ μ
 μ 2006 μ .
 μ μ
 2011. Kasparov,G. (2006).
 μ μ
 μ ,
 μ μ
 μ (μ)
 μ μ .

μ
 . μ
 μ “ ”
 . μ
 .
 μ 1980 ,
 μ
 μ .
 μ μ μ , μ μ
 μ μ . μ μ
 μ μ . μ
 μ status
 . μ μ
 , μ μ
 , μ
 . μ
 , μμ μ :
 μ μ μ
 μ 10 ,
 2 . μ μ
 μ , μ .
 μ , Gabler&Kaufman (2006)
 μ
 .
 μ μ μ μ
 μ μ μ .
 μ μ
 μ

102 μ μ , “ μ μ ”.

μ
,
, μ μ μ μ μ
, μ
μ .
μ .
,
(Savage, 2010). μ μ μ
. Murray (2020)
μ μ μ μ ,
μ μ
. μ
μ μ μ μ μ μ
μ μ μ

4.2. μμ / μ

μμ μ μ μ . μ
μ , (1000) μ μ (10% μ).
μ (μ) « » μ
« μ μ » « » μ μ
« » . , μ , μμ
« » μ (Cohenetal., 2008; Robson, 2007). , « »
μ μ
 , μ
μμ , μ
μ μ (Cohenetal.,
2008 ; Robson, 2007).

μ μ μ .
μ μ μ
μ , μ
μ μ
(Cohenetal., 2008).

μ 100 μ μ
μ – 2020. μ
μ μ , μ .
μ μ ,
μ 45 μ .

4.3. μ

μ μ μ ,
μ , μ
. μ .
μ , ,
μ , μ
μ (, 2014).
μ
μ μ μ
. μ
μ , ,
μ μ , μ
μ (Creswell, 2011),
μ μ , μ ,
μ μ (Bulsara, . .).
μ μ μ
μ , μ
μ μ (Creswell, 2011)
μμ , μ
μ μ μ μ
μ μ μ μ
, μμ μ
(, 2007), μ
μ μμ
(Sallee ., 2012).
Mertens (2005) μ μ
μ . μ
μ μ
μ . μ

$$s^2 = \frac{1}{n} \sum_{i=1}^n (x_i - \mu)^2$$

) test μ μ μ μ OneWay ANOVA. t-
 μ μ :

$$t = \frac{\bar{x}_1 - \bar{x}_2}{\sqrt{\frac{s_1^2}{n_1} + \frac{s_2^2}{n_2}}}$$

OneWay ANOVA μ F.

) Pearson,
 μ μ , μ
 μ μ . μ μ :
 $r=1$ $\mu\mu$
 $r=-1$ $\mu\mu$
 $0 < r < 1$ $\mu\mu$
 $-1 < r < 0$ $\mu\mu$
 $r=0$ μ

) μ Cronbach's Alpha,
 μ Likert. μ
 μ μ . μ
Cronbach $> 0,7$. μ μ μ
(& , 2011). μ
0,8.

) Chisquare ()
 μ μ . ,
 μ :) μ ,)
 μ μ))
 μ .
 Chisquare μ Phi μ
 μ 0 1. 1 μ
 μ μ ,
 μ (Malhotra&Bricsk, 2003; 2006).

4.6.

μ μ , μ
 μ μ , μ
 μ μ μ , μ
 μ , μ (Sincero, 2012).
 μ , μ , (μ)
 μ), μ μ μ , μ
 , ,
 ,
 μ
 μ μ , μ
 μ μ μ
 , μ ,
 μ μ ,
 (Sincero, 2012).

μ μ μ
 2020. μ
 (100 μ) μ

. μ
 μ μ .

4.7. —

μ μ ,

μ μ .

μ μ , μ

μ , μ ,

μ μ μ

μ . μ μ μ μ

μ (, 2013).

, μ

PrincipalComponentAnalysis (). μ

Cronbach's alpha μ ,

μ μ μ

μ μ (& ,

2016).

, μ μ (& , 2011).

μ (μ) μ μ (

μ μ μ). μ μ

Pearso, μ t-test

μ Anova.

μ

, μ μ μ ,

$\mu\mu$,

. μ

,

μ μ (μ

μ μ), μ μ μ μ ,

μ (&

, 2003).

4.8.

μ . ,
,
μ (Creswell,
2011). μ μ μ μ
μ . , μ
μ
μ .
μ μ .
μ μ , μ
μ , μ
μ μ μ
μ μ . ,
μ μ μ μ
μ μ .
μ μ μ μ μ μ
μ μ μ , μ μ μ
μ , μ ,
μ ,
μ (Creswell, 2011).

5. μ

5.1. μ μ

$\mu\mu$ 100 μ μ . 66
 . 66% 34 , 34%.

1. μ μ μ , μ

N	%
66	66
34	34
100	100

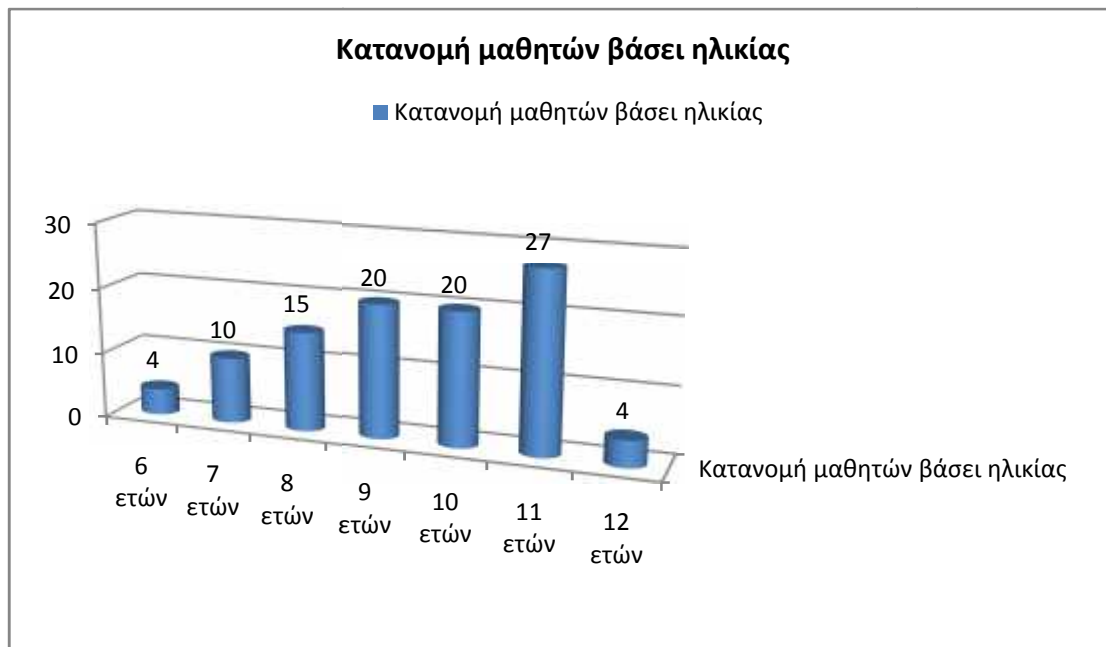
$\mu\mu$ 100 μ μ . 4%
 , 10% , 15% , 20% , 20%
 , 27% 4% .

2. μ μ μ , μ

	N	%
6	4	2,2

7	10	9
8	15	11,3
9	20	20,4
10	20	20,4
11	27	34
12	4	2,2
	100	100

μ 1. μ μ μ , μ



μμ 100 μ μ . 65%
 μ μ 60% μ μ
 μ . 30% μ μ μ
 36% μ μ μ . 5%
 μ μ 4% μ μ
 .

3. μ μ μ , μ μ
 μ μ

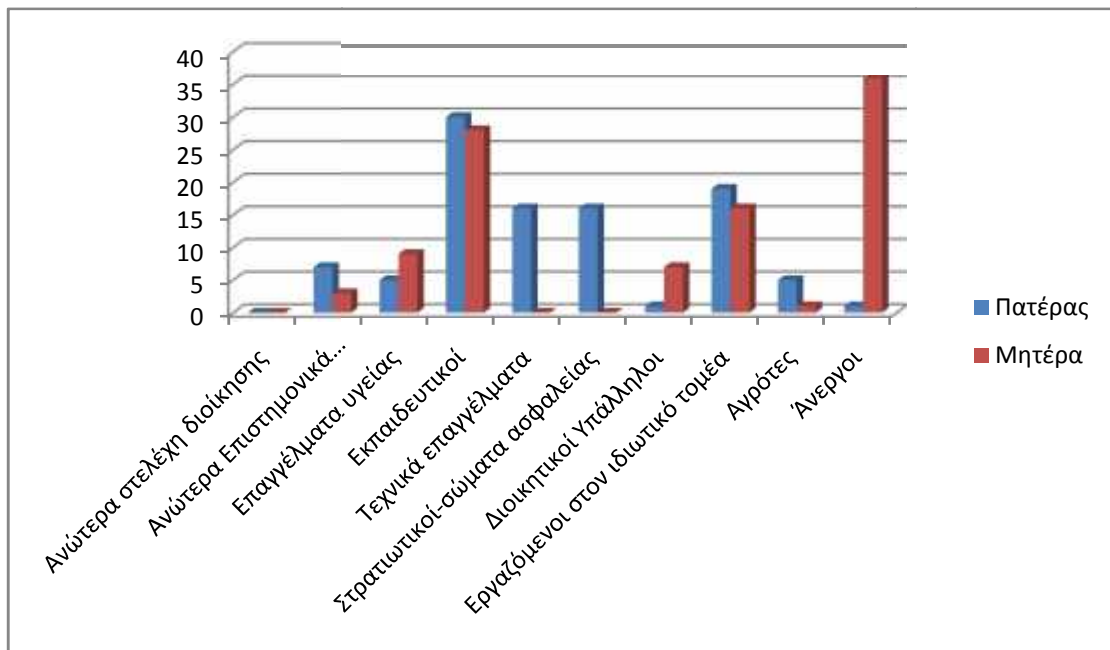
	N (%)	N (%)
μ	65	60
	30	36
	5	4
	100	100

μ μ μ μ μ
 , μ 30% 28% μ .
 16% 16% μ
 μ μ 5% 9% μ .

4. μ μ μ μ μ
 μ

μ		
	N	N
	0	0
μ		
μ	7	3
μ	5	9
	30	28
μ		
	16	0
μ		
μ	16	0
	1	7
μ		
μ	19	16
	5	1
	1	36
	0	0

μ 2. μ μ μ μ μ

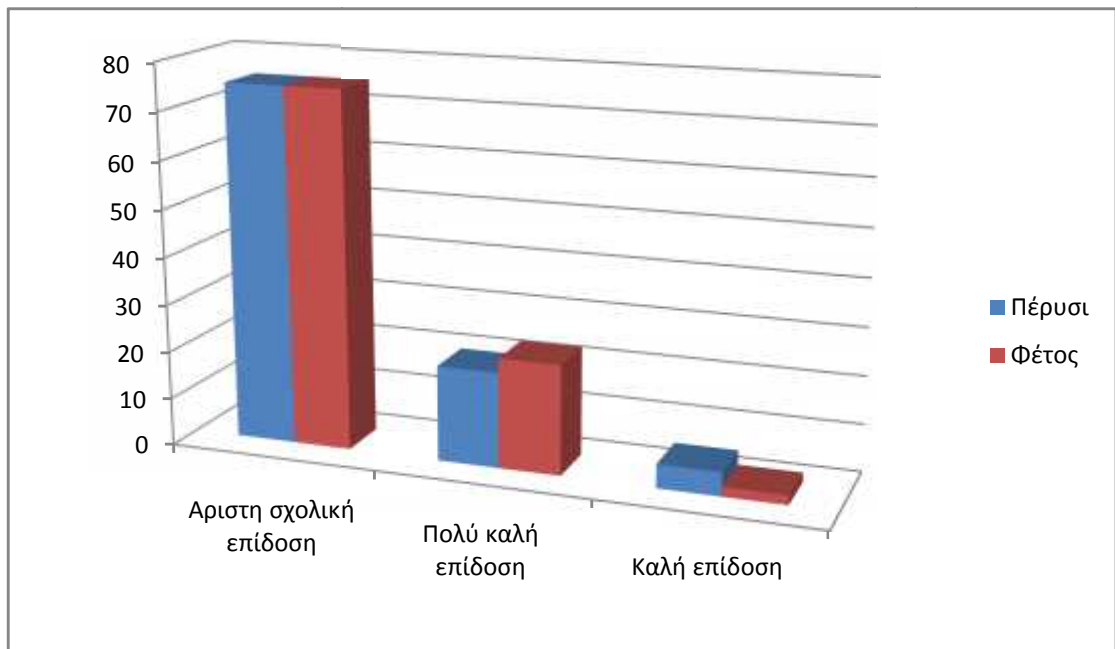


μ 79,5%
 μ 15,9% μ
 (μ 1 μ) 79,5% μ
 μ 18,2% .

5. μ μ μ μ

	μ	
	N	N
	75	75
	20	23
	5	2

μ 3. μ μ μ μ
 μ



80

100

. 80%

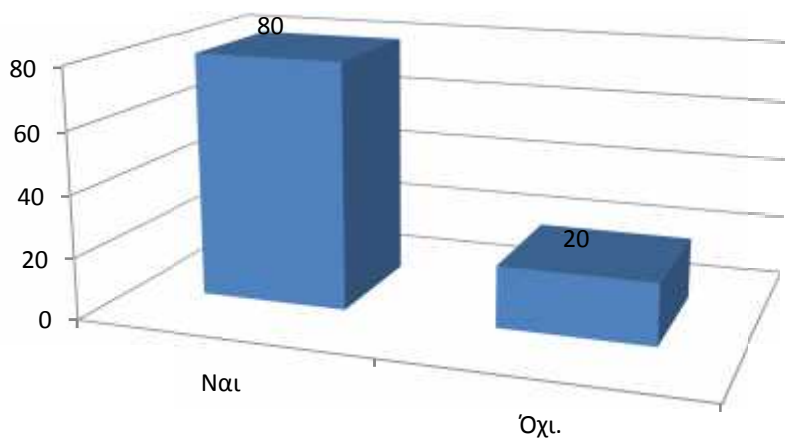
6. μ

	N
	80
	20
	100

μ 4. μ

Εξωσχολικές δραστηριότητες εκτός σκακιού

■ Εξωσχολικές δραστηριότητες εκτός σκακιού



μ (25%)

μ

μ

μ

μ

19%

16%

μ

μ

μ

7.

μ

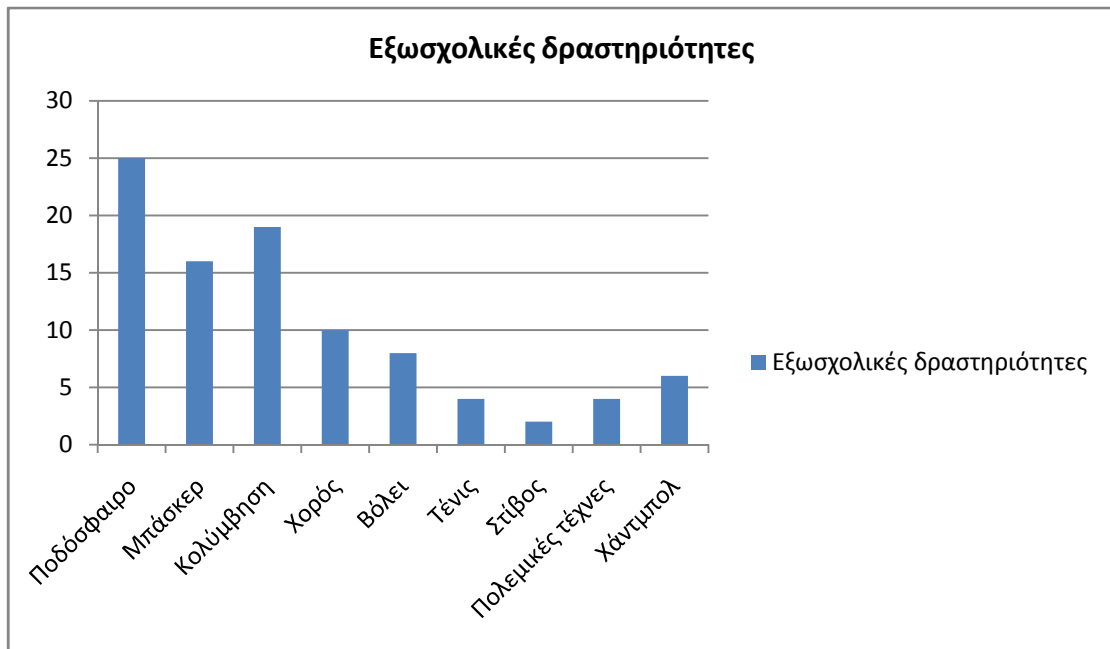
μ

μ

	N
	25
	16
μ	19
	14

	8
	4
	2
μ	4
μ	6

μ 5. μ μ μ



μ 4 , μ
μ 2 , μ 16% μ

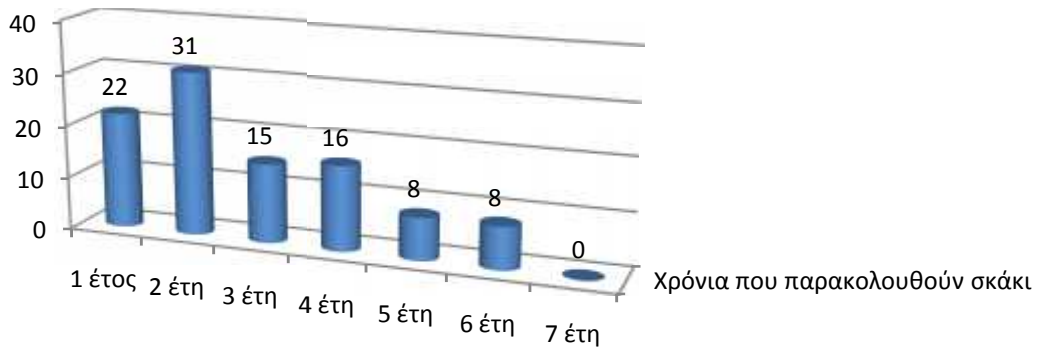
5 6 . μ
 ,
 μμ “
 ”. μ
 μ .
 8. μ μ μ

	N
1	22
2	31
3	15
4	16
5	8
6	8
7	0
	100

μ 6. μ μ μ

Χρόνια που παρακολουθούν σκάκι

■ Χρόνια που παρακολουθούν σκάκι



μ 7.

38%

μ

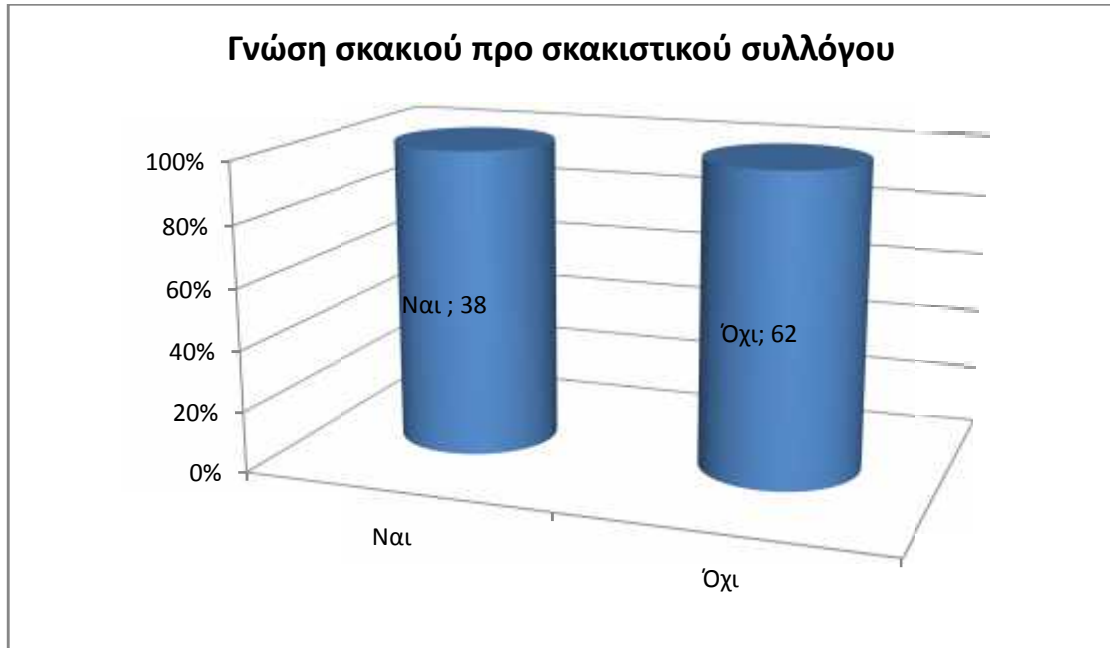
62%

μ

μ

μ

7



5.2 Chisquare ()

μ Chisquare () μ
 :) μ
 ,) μ μ ,)) μ
 . μ μ
 μ μ μ
 μ μ p=0,000<0,05 (9). μ
 μ
 Phi μ μ
 (0,625).
 μ
 μ ,
 Chisquare μ , : p=0,000<0,05
 (10). , Phi μ ,
 μ .

9: *Chi-square* (), μ
 ()

Chi-Square Tests

	Value	df	Asymptotic Significance (2-sided)
Pearson Chi-Square	39,068 ^a	12	,000
Likelihood Ratio	35,264	12	,000
Linear-by-Linear Association	5,205	1	,023
N of Valid Cases	100		

a. 14 cells (70,0%) have expected count less than 5. The minimum expected count is ,24.

Symmetric Measures

		Value	Approximate Significance
Nominal by Nominal	Phi	,625	,000
	Cramer's V	,361	,000
N of Valid Cases		100	

10: *Chi-square* (), μ
 (μ)

Chi-Square Tests

	Value	df	Asymptotic Significance (2-sided)
Pearson Chi-Square	37,059 ^a	12	,000

LikelihoodRatio	30,506	12	,002
Linear-by-Linear Association	4,304	1	,038
N of ValidCases	100		

a. 14 cells (70,0%) have expected count less than 5. The minimum expected count is ,24.

SymmetricMeasures

		Value	Approximate Significance
NominalbyNominal	Phi	,609	,000
	Cramer's V	,351	,000
N of ValidCases		100	

Chisquare μ (p=0,343>0,05), μ

μ Phi μ (11).

μ , μ Chisquare μ μ p=0,877>0,05. μ μ Phi.

11: Chisquare (), μ

Chi-SquareTests

Value	df	AsymptoticSignificance (2-sided)
-------	----	----------------------------------

PearsonChi-Square	3,336 ^a	3	,343
LikelihoodRatio	3,098	3	,377
N of ValidCases	100		

a. 2 cells (25,0%) have expected count less than 5. The minimum expected count is 1,98.

SymmetricMeasures

		Value	ApproximateSignificance
NominalbyNominal	Phi	,183	,343
	Cramer's V	,183	,343
N of ValidCases		100	

12: *Chisquare* (), μ

Chi-SquareTests

	Value	df	AsymptoticSignificance (2-sided)
PearsonChi-Square	,261 ^a	2	,877
LikelihoodRatio	,262	2	,877
N of ValidCases	100		

a. 2 cells (33,3%) have expected count less than 5. The minimum expected count is 2,31.

SymmetricMeasures

		Value	ApproximateSignificance
NominalbyNominal	Phi	,051	,877
	Cramer's V	,051	,877
N of ValidCases		100	

5.3. μ

5.3.1. μ : μ

μ μ « μ » ,
:

. (62 μ)
, μ
,

.29 :

« μ μ μ μ μ μ

μ , μ μ ... μ

μ , μ

μ μ μ

μ μ μ ».

μ (. 48)

μ

μ

,

μ . 12

μ

μ

,

μ

,

.

. / . μ (27 μ)

μ

μ

μ .

.71

:

« μ μ μ μ ,
μ “ μ ”

... , μ μ μ ()».

. μ μ . 9 μμ
μ

.96 « μ μ , μ μ .
...μ μ μ ».

5.3.2 μ :

μ μ « » ,
:

. μ . 54 100 μ
μ μ .

.22 :

« μ μ μ
».

.75 : « μ μ μ
μ μ μ μ μ ... μ
μ μ μ μ μ ».

. μ . 28 μμ μ
μ μ μ μ ,
μ μ μ μ
μμ .

.31 :

« $\mu \mu \mu$ μ
 μ
 \dots μ μ μ
 μ μ μ , μ μ ,
 μ μ , μ ».

.11 μ μ .
 μ :

« μ . μ μ
 μ , μ
 \dots μ μ . μ
 μ μ ».

. μ . 25 μ μ
 μ μ μ .

.81 :

« μ μ μ μ μ ,
 μ μ μ .. μ ».

. μ . μ
 μ , μ ,
 μ .

. μ μ / . μ
 μ ,
 μ μ .

.33 :

« μ μ \dots
 μ μ .. μ μ
 μ μ ».

, μ
(, 2007), μ
.
μ Bourdieu,
μ
μ μ ,
, μ .
μ μ μ ,
μ μ μ
μ μ μ
μ μ μ
μ μ μ
μ μ μ μ ,
μ Bourdieu
μ μ μ μ ,
μ Bourdieu ,
μ μ ,
μ , μ ,
μ
(, 2002 Bourdieu, 2001).
μ μ , μ
μ μ μ
, μ
, μ μ
.
μ
(Bourdieu, 2007).
μ
μ μ μ
μ μ

μ , μ μ μ . ,
 « μ
 », ,
 .
 μ (. 48) μ
 , μ
 .
 , μ
 μ μ . μ
 μ . , μ
 μ μ μ μ
 «
 ».
 , μ μ , , μ ,
 , μ μ
 , μ , μ ,
 . μμ
 μ μ μ , μ
 μμ μ
 μ μ Gabler&Kaufman (2006) μ
 , μ
 μ .
 Yangetal . (2009).
 , 60%,
 / . μ μ / μ
 habitus μ
 « » , μ μ « » ,
 , μ μ Eichholz, Assche,
 Oberkircher&Hornidge, 2013 , 2013 , 2006 , 2012
 Goldthorpe, 2007.

μ μ μ μ - μ
 μ μ μ
 « » μ
 . μ
 « μ μ » μ μ
 (, 2014), μ
 « » μ μ
 μ .
 μ μ
 « μ μ » μ μ μ
 (, 2014), μ μ μ
 « » « μ μ » μ
 ,
 . μ , μ
 μ
 μ μ μ μ ,
 μ . μ
 μ μ μ .
 μ μ μ .
 μ μ μ μ
 μ (Savage, 2010).
 μ , μ μ
 μ
 . μ μ
 μ
 μ . μ , μ μ
 , μ « » ,
 μ , μ μ μ
 μ μ , μ
 μ μ μ μ Warde
 (2006), , μ

μ μ , μ
 μ μ . μ
 . Gabler&Kaufman (2006) μ
 μ μ μ
 .
 , μ μ 6 12 μ
 μ (Bourdieu)
 . μ , Bourdieu, μ
 μ μ ,
 μ μ μ
 μ μ . μ
 μ μ ,
 μ μ
 μ Bourdieu.

7. μ -
 μ μ μ
 μ μ , μ
 μ μ μ . ,
 6 12 μ μ 12
 . 12 μ μ
 , ,
 μ ,
 Bourdieu, μ .
 μ μ Bourdieu, , μ ,
 μ , μ -
 μ . μ μ
 μ , μ

Murray (2020)

μ

,

, μ

μ

μ

.

μ

,

μ

μ

.

- ... (2007).
 μ .
- Borraccino,A., Lemma,P., Iannotti,R.J., Zambon,A., Dalmasso,P., Lazzeri,G., Giacchi,M., Cavallo,F. (2009). Socioeconomic effects on meeting physical activity guidelines: Comparisons among 32 countries. *Med. Sci. Sports Exerc.* 41,749–756. doi: 10.1249/MSS.0b013e3181917722.
- Bourdieu, P., .. & . (1991). , 80, 3–10. <https://doi.org/10.12681/grsr.610>
- Bourdieu, P. (2013). (, μ , .), :
- Bourdieu, P. & Passeron, J-C. (2014). μ (. , - . μ), :
- Bourdieu, P. & Passeron, J-C. (1996). μ : (. , - . & . ,). :
- Bourdieu, P. (2008). (,). :
- Bourdieu, P. (1994). μ (. , - μ). :
- Bourdieu, P. (2001). (μ ,). Polity Press. μ http://edu-gate.minedu.gov.gr/SEP/attachments/Epistimoniko_Didakt_Yliko/%CE%A6%CE%A5%CE%9B%CE%9F%20%CE%9A%CE%91%CE%99%20%CE%95%CE%9A%CE%A0%CE%91%CE%99%CE%94%CE%95%CE%A5%CE%A3%CE%97.pdf

Bourdieu, P. (2008). *Κοινωνική θεωρία* (μτφρ., κ.ε.β.).
Αθήνα: Κριτική.

Κολλυμύτης, Γ. (2000). Η κοινωνική θεωρία του Bourdieu - μ
μ . μ .
59, 15-22.

Κολλυμύτης, Γ. (2002). Η κοινωνική θεωρία του Bourdieu - μ
μ . μ . μ .
<https://www.tovima.gr/2008/11/24/opinions/to-ypokeimeno-kai-to-antikeimeno/>.

Cohen, L., Manion, L. & Morrison, K. (2008). *Κοινωνική θεωρία*.
Αθήνα: Κριτική.

Creswell, J. W. (2011). *Κοινωνική θεωρία* : μ ,
 : .

Κολλυμύτης, Γ. (2012). Η κοινωνική θεωρία του Bourdieu :
μ . μ .
μ μ μ , μ
 , μ '.

Κολλυμύτης, Γ. (2014). Η κοινωνική θεωρία του Bourdieu - μ
μ . μ .

Κολλυμύτης, Γ. (2000). Η κοινωνική θεωρία του Bourdieu - μ
μ . μ .
:

Κολλυμύτης, Γ. (2017). *B. Bernstein*
 . : .

[https://eclass.uoa.gr/modules/document/file.php/PHIL191/16 B. Bernstein.pdf](https://eclass.uoa.gr/modules/document/file.php/PHIL191/16_B._Bernstein.pdf).

Kasparov,G. (2006). μ . μ . : .

, . (2006). : μ

. μ , 16, 1-38.

<https://ejournals.epublishing.ekt.gr/index.php/sas/article/viewFile/879/902>.

, K. (2013). μ . A :

.

μ , . (2001). . : μ .

μ - μ , . (1997). μ 1988-1996.

:

, . (2007). μ μ ,

μ . , 46 (1), 88–98.

Mertens, D. (2005). .

. „ „ „ : μ .

, . (2013). μ :

PierreBourdieu.

[:http://criticeduc.blogspot.com/2013/02/pierre-bourdieu.html](http://criticeduc.blogspot.com/2013/02/pierre-bourdieu.html).

, . (2006). (.). :

:

, . (1994). μ (. , -

μ), :

, A. (2015). “ 12 μ μ ” : iWrite,.

, . & , . (2011).

. , 50 (2): 231-239.

... (2008). ... μ ...

...

... (2016).

...

... (1986). *Pierre Bourdieu* *Jean-Claude Passeron*. ...

Javeau, C. (2000). μ μ ... (& μ ... -). ... - .

... (2002). *Pierre Bourdieu: μ passiosciendi.* μ : ... , 8, 229-244.

... (2007). *Pierre Bourdieu*. ...

...

... (2013). ... :

...

Sallee, . & Flood, J. (2012). Using Qualitative Research to Bridge Research, Policy and Practice. *Journal of Teaching in Physical Education*, 51, 137-144

Sincero, S. (2012). *PilotSurvey*. Explorable.com: <https://explorable.com/pilot-survey>

Smith, P. (2006). μ : μ . :

... (2016). « ... ».

... μ , 16, 139-161.

, . (1987).
 μ (1830-1922), : μ .
 , . & , . (2016). : μ
 . μ μ ,
 (66), 140-171.
 , . (2001). . ,
 .. , . & , . (2001). : μ
 . / - ,
 , μ : .
 , ., & , . (2003). «
 – μ ».
 μ
 , 2, 31-48.
 , . (2014). μ μ
 μ . μ μ μ .
<http://users.uoa.gr/~dhatziha/My%20cources/6.Research%20methods.pdf>

Almquist, Y., Modin, B., & Ostberg, V. (2010). Children social status in society and school: implications for the transition to higher levels of education. *British Journal of Sociology of Education*, 31(1), 31-45.

Bulsara, C. (.). *Using mixed methods approach to enhance and validate your research*. Brightwater Group Research Centre Manager & Adjunct Senior Lecturer, Notre Dame University.

Council of Europe (2022). *Leisure time*.
<https://www.coe.int/en/web/childrens-voices/leisure-time>

Eichholz, M., Van Assche, K., Oberkircher, L. & Hornidge, A. (2013). "Trading capitals? Bourdieu, land and water in rural Uzbekistan," *Journal of Environmental Planning and Management, Taylor & Francis Journals*, 56(6), 868-892.

Gabler, J. & Kaufman, J. (2006). Chess, cheerleading, chopin: what gets you into college? *Contexts*, 5 (2), 45-49.

Goldthorpe, J.H. (2007). Cultural Capital: Some Critical Observations. *Sociologica, Fascicolo 2*, 1-24. DOI: 10.2383/24755.

Jacobs, A. (2007). Examinations as cultural capital for the Victorian schoolgirl: 'thinking' with Bourdieu. *Women's History Review*, 16(2), 245-261.

Jæger, M. (2007). Educational mobility across three generations: The changing impact of parental social class, economic, cultural and social capital. *European Societies*, 9(4), 527-550.

Keddie, A., Mills, C. & Mills, M. (2008). Struggles to subvert the gendered field: issues of masculinity, rurality and class. *Pedagogy, Culture & Society*, 16(2), 193-205.

Loos, E. (2000). Language choice, linguistic capital and symbolic domination in the European Union. *Language Problems & Language Planning*, 24 (1), 37-53.

Mäkelä, S., Aaltonen, S., Korhonen, T., Rose, R.J., Kaprio, J. (2017). Diversity of leisure-time sport activities in adolescence as a predictor of leisure-time physical activity in adulthood. *Scand. J. Med. Sci. Sports*. 27, 1902–1912. doi: 10.1111/sms.12837.

Malhotra, N., Birks, D. (2003). *Marketing research: An applied Approach*, 2nd European edition. Harlow: Pearson Education.

Malhotra, N., Birks, D. (2006). *Marketing research: An applied Approach* 3rd European edition. Harlow: Pearson Education

Marks, J., de la Haye, K., Barnett, L.M., Allender, S. (2015). Friendship network characteristics are associated with physical activity and sedentary behavior in early adolescence. *PLoS ONE*, 10. doi: 10.1371/journal.pone.0145344.

Murray, T. (2020). "How Chess is Taking Chess 'Off Its Pedestal' Through Twitch Streamer Engagement". *The E-sports Observer*.
μ <https://esportsobserver.com/chessdotcom-twitch-interview/>

Pew Research Center (2015). *Parenting in America: Outlook, worries, aspirations are strongly linked to financial situation*. μ
<https://www.pewresearch.org/social-trends/2015/12/17/5-childrens-extracurricular-activities/>

Rey-López, J.P., Vicente-Rodriguez, G., Ortega, F.B., Ruiz, J.R., Martinez-Gómez, D., De Henauw, S., Manios, Y., Molnar, D., Polito, A., Verloigne, M. (2010). Sedentary patterns and media availability in European adolescents: The HELENA study. *Prev. Med.*, 51, 50–55. doi: 10.1016/j.ypmed.2010.03.013.

Ruskin, I. (1989). Leisure Time. In E. D. Mitchell and B. S. Mason: *The Theory of Play*, New York : Gardner Press.

Sisson, S.B., Church, T.S., Martin, C.K., Tudor-Locke, C., Smith, S.R., Bouchard, C., Earnest, C.P., Rankinen, T., Newton, R.L., Katzmarzyk, P.T. (2009). Profiles of sedentary behavior in children and adolescents: The US national health and nutrition examination survey, 2001–2006. *Int. J. Pediatr. Obes.*, 4, 353–359. doi: 10.3109/17477160902934777.

Savage, M. (2010). *Identities and Social Change in Britain since 1940: The Politics of Method*. Oxford University Press, Oxford, UK.

Sianou-Kyrgiou, E., & Tsiplianides, I. (2009). Choice and social class of medical school students in Greece. *British Journal of Sociology of Education*, 30(6), 727-740.

Swedish National Agency for Education (2022). *Your child's leisure time is important*.
<https://www.skolverket.se/download/18.6bfaca41169863e6a6525e7/1553955563057/pdf2334.pdf>.

Topuz,R. (2012). Examining the parental views concerning the extracurricular sports activities of students attending the courses in public training centers. *African Educational Research Journal* 8(4), 912-917. DOI: 10.30918/AERJ.84.20.212

Wagner, A. (2021). « Champ », in Paugam Serge (dir.), *Les 100 mots de la sociologie*, Paris, Presses universitaires de France, coll. « Que Sais-Je ? », 2e édition,.

Warde, . (2006). Cultural Capital and the Place of Sport. *Cultural Trends* 15 (2/3), 107 –122.

Waters, J.&Brooks, R. (2010). Accidental achievers? International higher education, class reproduction and privilege in the experiences of UK students overseas. *British Journal of Sociology of Education*, 31(2), 217-228.

Yang, X., Telama, R., Hirvensalo, M., Viikari, J.S.A., Raitakari, O.T. (2009). Sustained participation in youth sport decreases metabolic syndrome in adulthood. *Int. J. Obes.*, 33, 1219–1226. doi: 10.1038/ijo.2009.171.

-

μμ :
μ μ «
μ
μ : ».
μμ
μ .
μ μ μ . μ μ
μ ,
μ , μμ
μ μ .
μ μ
μ μ μ μ
μ μ . μ μ
μ

-

μμ :
μ μ «
μ

μ μ : ».

μμ μ .
μ μ μ . μ μ
μ ,
μ , μμ
μ μ
μ μ .
μ μ

μ .
μ
μ :

μ :

μ μμ μ

μ (μ μ)

1.

μ μ :

(μ):

:... (μ):.... (μ):.....

.....

()::

1. μ / μ

2.

3. /

/ μ μ

(μ μ 3)

4.

μ ()::

1. μ

2.

3.

μ :

(, μ μ)

(μ μ I)

μ ()

1. μ / μ

2.

3. /

/ $\mu \mu$

(μ μ 3)

4.

μ μ ():

1. μ

2.

3.

4.

μ :

(, μ μ)

(μ μ 1)

(, μ ,)

.....

.....

μ ():

μ

..... μ

μ (μ A μ) :

μ
..... μ

;(

)

- 1.
- 2.
- 3.
- 4.

() :

...

...

.....

.....

.....

μ

.....

μ /

.....

.....

()

2.

;

.....

.....

;

.....

.....

.....

μ ;

.....

.....

;

.....

.....

μ

μ ;

;

.....

.....

μ

;

.....

.....

μ ;

.....

.....

.....

.....

.....

.....

.....

.....

;

.....

;

.....

.....

;

;

.....

μ

;

.....

.....

;

.....

.....

μ

μ

μ

; μ

;

..... , μ / μ

;()

) ;

.....

) μμ ;

.....

, ;.....

;.....

) μ μ ;

.....

) μ μ μ ;

.....

?.....

) μ ;

.....

.....