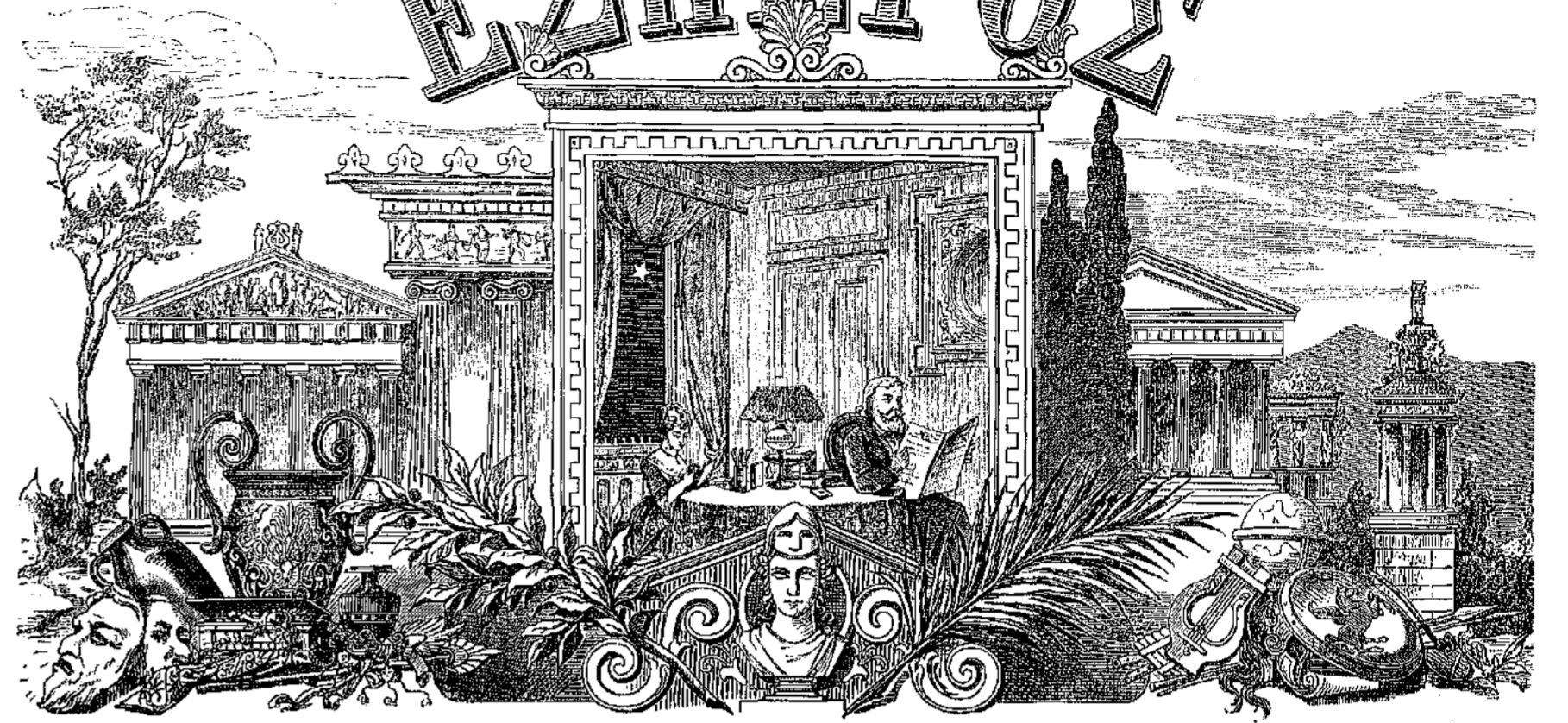


# ΕΣΠΕΡΟΣ



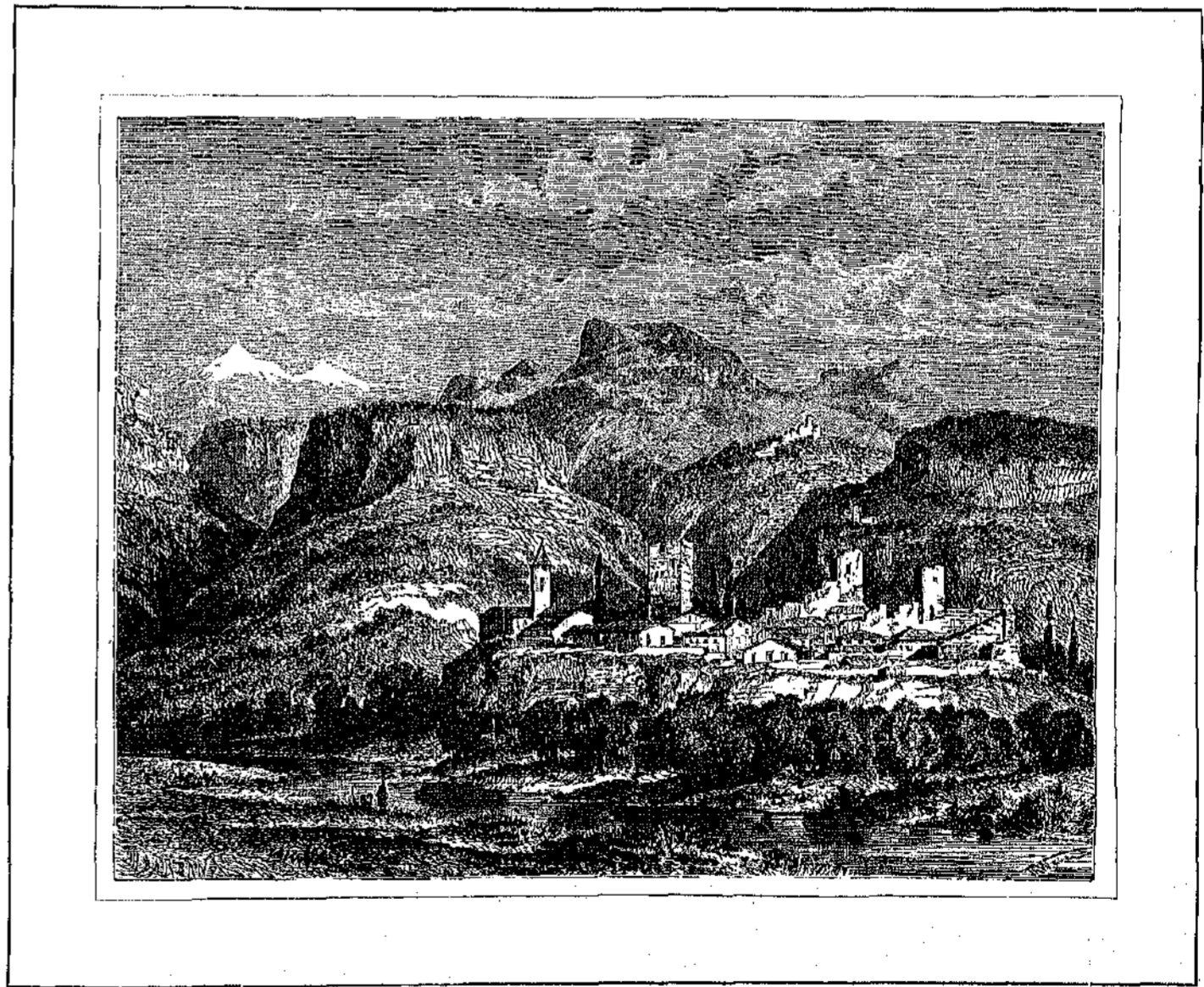
Έτος Β'. Εκδόται τῆ 1/13 καὶ 15/27. ἑκάστου μηνός. Ἐν ΑΕΨΙΑΙ τῆ 1/13 Δεκεμβρίου 1882. Τυπὸ ἐπιπέδα ἀποστηρωμένη εἰς γραφίς. Φυλάκ. 40. Μάρκ. 32. Ροβέλ. 16. Ἄρ. 39.

ΠΕΡΙΕΧΟΜΕΝΑ.

Ἡ Καρδαμύλη. — Ἡ σιδηρὰ πύλη παρὰ τὴν Ὀρεσδαίαν. — Ἀρχαιολογικὴ ἀνακάλυψις ἐν τῇ Ἀκροπόλει τῶν Ἀθηνῶν. — Τὰ ἐργαζία τοῦ σιδηροδρόμου τῆς Πελοποννήσου. — Παιθεὶς. Πρὸς τὸν φίλον μου \* \* \*. ὑπὸ Ἀλ. Παράγου. — Ὑμνος εἰς Παλαιστίνης (συνέχεια). — Ἡ βασιλεῖσα καὶ ἡ βασιλική. — Ἡ βασίλισσα Βικτωρία ἀπεδεχμένη ἐν Βαλβέραι τὸν σερμαγὸν Wolseley. — Πολιτικὴ ἐπιθεώρησις. — Διάρροια. — Αἰσθητικὰ καὶ λόγια.

ΕΙΚΟΝΕΣ.

Ἡ Καρδαμύλη ἐν Πελοποννήσῳ. — Ὁ προδουλοποιὸς Γλάδστον. — Ἡ σιδηρὰ πύλη παρὰ τὴν Ὀρεσδαίαν. — Τὸ πῦρον ἄγαλμα τῆς Ἀκροπόλεως. — Ἡ θέσις, ἐν ἣ σιδηρῆ τὸ πῦρον ἄγαλμα. — Τὰ ἐργαζία τοῦ σιδηροδρόμου τῆς Πελοποννήσου. — Ἡ βασίλισσα Βικτωρία ἀπεδεχμένη ἐν Βαλβέραι τὸν σερμαγὸν Wolseley.



Η ΚΑΡΑΜΙΤΑΗ.

Η ΚΑΡΔΑΜΥΝΗ.

(Μετά εικόνας, βρα σελ. 225.)

Εξακολουθῶν τις πρὸς νότον τὴν ὁδὸν τὴν ἄρσαν ἀπὸ Καλαμών πρὸς τὸν Μαλέαν, φθάνει μετὰ τρεῖς περίπου ὥρας εἰς τὴν Καρδαμύλην, μικρὸν χωρίον τῆς Μάνης, τὸ ὅποιον παριστᾷ ἡ ἡμετέρα εἰκόνα. Τὸ χωρίον τοῦτο εἶναι μικρὸν καὶ πτωχόν, μολὶς κατοικοῦμενον ὑπὸ τριῶν χιλιάδων ψυχῶν· ἀλλ' ἡ θέσις αὐτοῦ εἶναι ἐκ τῶν γραμμικωτέρων. Λόφου ἑσχατοῦ περιστεφάνου τὴν εἰκόνα, ὅπισθεν τῶν ὁπίων μεγαλοκρητῆς ὑψοῦται ὁ Ταύγετος· ἔμπροσθεν δὲ παρουσιάζονται αἱ μεγάλαί οἰκίαι τοῦ χωρίου ἐν μέσῳ καταρτίτων κήπων καὶ ἀειθαλῶν κυπαρίσσιων. Ὅτι δὲ ἐπιπέσει τὴν ἀραιότητα τῆς σκηνῆς εἶναι καὶ οἱ τεράστιοι πύργοι, κείμενοι ἐν μέσῳ τοῦ χωρίου καὶ ἀνακαλύπτοντες εἰς τὴν μνήμην χρόνους παρελθόντας, καθ' οὓς ἡ Καρδαμύλη μετέχευε τὸν ἔμφροτον τῶν Μανιατῶν πολέμου, παρῆγοντες δὲ εἰς τὸ χωρίον θέαν μεσαιωνικῆς τινοῦ πόλεως τῆς Ἰταλίας.

Ἐπὶ ἑσχατοῦς ὄψεως, ὑπερκείμενον τῆς θαλάσσης φαίνεται εἰσεῖτι τὰ εἰρήνια τοῦ ὄχρου πύργου τοῦ ἀπορρέουτα ὑπερῆρητος Μουρτζίνου, ὅστις κατέβη ἐνταῦθα κατὰ τὸ 1820 καὶ συνεδέσθη διὰ στενῆς καὶ εὐκρινούς φιλίας πρὸς τὸν ἡγεμόνα τῆς Μάνης, τὸν διαπράτη Πετρόμπεην καὶ πρὸς τὸν ἐνδοξὸν στρατάρχην Θεόδωρον Κολοκοτρώνην. Ἐν τῇ πύργῳ τοῦτῳ ἔζη ὁ Μουρτζίνος πρὸ τῆς μεγάλης Ἐπαναστάσεως ὡς οἱ ἱστορῶν εἰκόνα κήρυκτος τῶν φεουδαλικῶν χρόνων, μὲ τὸς ἀπίκτας του, μὲ τὸς ὑπερήτας του, ἐν μέσῳ τῆς μικρᾶς ἀλλῆς του.

Ἀπὸ τοῦ ὄψεως τοῦτου ἡ θέα, μέλιστα περὶ τὴν ὁδὸν τοῦ ἡλίου, ἔχει εἰς εἰς ἄκρον μαγευτικόν. Κάτωθεν ἀπλοῦται ὁ ὄρατος κόλπος τῆς Κορώνης, στήλην ἐν τῇ διαυγῇ ἀμφοσφαίρῳ, ὅπισθεν δὲ ὑψοῦται μεγαλοκρητῆς ὁ Ταύγετος μὲ τὸς λαμπροὺς αὐτοῦ χρωματισμοὺς καὶ μὲ τὰς χινοσκαπτικὰς κορυφὰς του, αἷνας φωνιζόμενοι ὑπὸ τῶν τελευταίων ἀκτίνων τοῦ ἡλίου φαίνονται ὡς ἀπαστρέποντες πολυτιμοὶ λίθοι ἐν τῇ σαυπεριώδει αἰθέρι. Ἐν γένει δ' εἶπειν ἡ Μάνη ἔχει τοσαύτας καλλονὰς, οἷας οὐδὲ φαντάζεται ὁ ἀνθρώπος. Λυπηρὸν εἶναι μόνον διὰ ἐνακα τῶν ἀτελῶν μέσων τῆς συγκοινωνίας παρ' ἡμῶν τὰ μέρη ἐκεῖνα δὲν εἶναι εὐκλείως προστά. Πόσῳ ὅσον ἦδοντο νὰ σὺλλέξῃ ἐκεῖ ἡ γραφὴ τοῦ καλλιτέχου, καὶ πόσῳ τέρψιν οἱ εἰς τὰς ἀθανάτους τῆς φύσεως καλλόντες ἀρεσάσιμος περιγητῆς!

Η ΣΙΔΗΡΑ ΠΥΛΗ ΠΑΡΑ ΤΗΝ ΟΡΣΟΒΑΝ.

(Μετά εικόνας, βρα σελ. 229.)

Μεταξὺ Οὐγγαρίας, Σερβίας καὶ Βλαχίας ἐβρίσκειται ἡ σιδηρὰ λεγομένη Πύλη, τὸ πολύστροφον καὶ μυστηριώδες στενὸν, τὸ ὅποιον ἐπὶ τέσσαρα ἄνε μίλια ἐκτείνεται ἐν τῇ Δουναβίᾳ διὰ μέσῳ ἀποτόμων ὄρων καὶ πετρῶν, ὑψοῦμένων μέχρι τριεχιδίων ποδῶν ὑπάρων τῆς ἐπιφανείας τῶν ὀδῶτων. Κατὰ τὴν ἀραιότητα τὴν στενὴν ταύτην ὁδὸν ἐξουσιάζουν οἱ Ρουμῆοι, κατὰ τὴν οἰκίαν, οἱ Οὐγγροὶ καὶ σέρμοι οἱ Ρουμῆοι. Οἱ ἀπότομοι ἐκεῖνοι ὄρωντες οἱ ὑψοῦμενοι δίκην γιγαντικῶν τῆς φύσεως στήλων, συνίστανται ἐκ γρανίτου, οὗ ὁ χρωματισμὸς ἀπὸ τοῦ ἐρυθροῦ μεταβάλλεται εἰς τὸ καστορέουρον καταλῆγει εἰς τὸ μέλαν. Ἐν ταῖς γαυρῶντες φέονται κίτρινα ἄνθη καὶ ποῦ καὶ ποῦ δένδρον τι ἢ ὄβριον, διακρίνεται τὴν ἀγρίαν τοῦ ὄρου.

μονοτονίαν. Διὰ τῆς στενῆς ταύτης ὁδοῦ βίβει μετὰ θρονιάτου κράτου ὁ Δουναβίος, ὡσεὶ ὄρησ- μένος· διὰ τῶν στενῆ τῇ παραχωρεῖται ὁδοῦ. Ὁ κράτος τοῦ ποταμοῦ εἶναι τῶν ἱσχυρῶν, ὡσεὶ καὶ εἰς τὴν ὄρσαν καθαρῶς ἀνοῦται. Σιωπηλὸς καὶ ὑπὸ μυστηριώδους καταστροφῆς φόβου ὁ ναυτὴς διεκπεῖει τὸ στενὸν τοῦτο, ὅστινος ὁ ἀφρίων καταρρέωντες πολλὰς ὁπὸ τοῦ πνεύματος ὁρᾷ ἀνοῦμενος καθίσταται ἐπικινδύνος. Ὁ Δουναβίος, ὁ ἤσυχος, ὁ κωνοῦς, ὁ εὐρηκὸς ποταμὸς μεταμορφοῦται κατὰ τὴν σιδηρᾶν Πύλην εἰς λυσσάδη καὶ ὄρησμένην Μανιάδα.

ΑΡΧΑΙΟΛΟΓΙΚΗ ΑΝΑΚΑΛΥΨΙΣ ΕΝ Τῇ ΑΚΡΟΠΟΛΕΙ ΤΩΝ ΑΘΗΝΩΝ.

(Μετά δύο εικόνας, βρα σελ. 233.)

Ἡ Ἀκρόπολις τῶν Ἀθηνῶν, ὁ περιβλεπτός καὶ κλεινὸς ἐκεῖνος λόφος, ἐφ' οὗ ἦσαν συγκεντρωμένα τὰ ἀριστοτεχνήματα τῆς ἀρχαίας ἀρχιτεκτονικῆς καὶ γλυπτικῆς, καὶ πρὸς τὸν ὅποιον μετὰ θαυμασμοῦ σπρέφονται τὰ εἰδόμενα περιγητῶν καὶ ποιητῶν, ἀρχαιολογικῶν καὶ ιστορικῶν, εἶναι ἀλλοθίς ἀποθήκη κειμήλιων. Τὸ ἱερὸν ἐκεῖνο ἔδαφος τόσα ἀκόμη καλύπτει ἀριστοτεχνήματα, ὡστε μολὶς γίνονται ἐπ' αὐτοῦ μικρὰ ἀνασκαφὴ καὶ ἀμείωσις ἀγεται εἰς φῶς ἀριστοτεχνήματα. Πρὸ ἐτῶν ἡ ἀνακάλυψις τῆς ὄψεως θαυμασίας Ἀπτεροῦ Νίκης ἐκίνησε τὴν ἐκπληξὴν τοῦ πολιτισμένου κόσμου. Ἠδὲ ἐπὶ ἀγγέλλεται ἐξ Ἀθηνῶν ἡ ἀνακάλυψις ἔργου, περὶ τοῦ ὅποιου μέλλουσι ν' ἀποφανθῶσιν οἱ ἀρχαιολογῶν.

Κατὰ τὴν γνώμην τινῶν τὸ ἀνακαλυφθέν ἄγαλμα εἶναι ἄγαλμα Ἀθηνᾶς, εὐρέθη δὲ πρὸς ὄψωρος τοῦ Παρθενῶνος ἀκριβῶς ἐν τῇ θέσει, ἐν ἣ ἐν τῇ εἰκόνη ἡμῶν παριστάνεται ἐργαζόμενοι οἱ τρεῖς ἔργαται. Ἡ τῆς τῶν ἀγάλματος εἶναι ὅπως ἀρχαῖα καὶ ὑποτίθεται ὅτι εἶναι ἔργον τῶν πρὸ τοῦ Περικλέους χρόνων. Τὸ ὅλον ὄψωρος τοῦ ἀγάλματος εἶναι 85 ἐκατοστωῶν τοῦ μέτρου. Ἐν τῇ ἀριστέρῃ χειρὶ διακρίνονται ἰχνη πτηνοῦ, οὗ ὄψωρος ὁ λαμπρὸς καὶ ἡ κεφαλὴ ἑλλειπτικῶσιν ὡσαύτως λείπει καὶ ἡ δεξιὰ χεὶρ καὶ ὁ δεξιὸς ὄψωρος. Ἐκείνη ἰχνη πτηνοῦ εἶναι ἐπὶ τῶν ὄρων καὶ τοῦ ἀριστεροῦ ποδὸς ἡ διατήρησις τοῦ ἀγάλματος εἶναι ἀρίστη. Εἰς πολλὰ αὐτοῦ μέρη σφόνδα ἰχνη χρωματισμοῦ, καὶ πρὸ πάντων τὰ πέδιλα διατήρησαν ἀραιότητα καὶ ζωηρότητα ἐρυθρῶν γῶμων. Ἐπὶ τῆς θέσεως ἐφ' ἣς ἵστατο τὸ ἄγαλμα, αἰσθάνεται ἰχνη τῆς διὰ μολύβδου κολήσεως.

Ἐπὶ τῆς δευτέρας ἡμῶν εἰκόνας φαίνεται αἱ πρόοδοι τῶν ἀνασκαφῶν, αἷνας ἑλλείψεις ὑπάρχει ὅτι θὰ φέρωσιν εἰς φῶς καὶ ἄλλα ἔργα τῆς ἀρχαιότητος. Ἐν τῇ αὐτῇ θέσει εὐρέθησαν καὶ ἄλλα δύο τμήματα ἀρχαῖα τῆς γῆς, ὧν τὸ ἕτερον παριστᾷ τὸ ἄνω μέρος θρακίονος. Αἱ πευχαὶ τοῦ χιταίνου, αἱ ἀπύκτουσι ἀπὸ τοῦ θρακίονος καὶ φθάνουσι μέχρι τοῦ ἀρκῶσιν, εἶναι θαυμασίας ἔργαται, ὁ δὲ χιτὼν περιστεφεται διὰ περιστεφάτου χρωμάτος κωνοῦ. Ἐπὶ τοῦ θρακίονος διατηρεῖται φέλλιον κεχρωμαμένον.

Τοιαῦτα τὰ μέχρι τοῦδε ἐξαχθέντα τῶν νέων ἀνασκαφῶν, αἷνας ἐξακολουθοῦσιν ἐκτελοῦμεναι. Ἡμεῖς μακρόθεν δὲν εἴμεθα εἰς θέσιν μὲ δόσω- μεν πιστὴν τῶν ἐρημικῶν περιγητῶν τοῦτο ἀπόκειται τοῖς ἐν Ἀθήναις ἀρχαιολογῶν· χιτὼν ὅμως δυναμῶς ἐκτελεῖται νὰ προσφέρωμεν τοῖς ἡμετέροις ἀναγινόμενοις τὰς ἀπαιτήσεις τῶν τελευταίων ἀνακαλύψεων, πεποιθῶτες ὅτι τοῦτο θέλει ἐδαρῆται τὴν δικαίαν αὐτῶν περιέργειαν.

ΤΑ ΕΓΚΑΙΝΙΑ ΤΟΥ ΣΙΔΗΡΟΔΡΟΜΟΥ ΤΗΣ ΠΕΛΟΠΟΝΝΗΣΟΥ.

(Μετά εικόνας, βρα σελ. 233.)

Συμῶν μεγάλῳ ἔχον τὴν σπουδαιότητα καὶ σημασίαν ἔλαβε χίωρον πρὸ τινῶν ἡμερῶν ἐν Ἑλλάδι. Τῇ 8|20 Νοεμβρίου ἐτελεσθησαν ἐν Πειραιεὶ τὰ ἐγκαίνια τῆς κατασκευῆς τοῦ σιδηροδρόμου, ὅστις μέλλει νὰ συνδέσῃ τὰς Ἀθήνας διὰ τῆς Ἐλευσίνας καὶ τῶν Μεγαρῶν μὲ τὴν Κόρινθον, μὲ τὸς Πάτρας, μὲ τὸ Ἄργος καὶ μὲ ἄλλας τῆς Πελοποννήσου πόλεις. Ἡ ἑορτὴ ἐτελεσθη ἀπλοῦστα καὶ ἐν τάξει δι' ἄγασμιον, εἰς ἐν ἀπρόσθητον οἱ βασιλεῖς καὶ τὰ πρωτεύοντα ἐν Ἑλλάδι πρόσωπα· ἐτελεσθη δὲ διὰ συμπόσιον, προσφερθέντος παρὰ τοῦ διευθυντοῦ τῆς ἱστορικῆς Τραπεζῆς, ἧτις, ὡς γνωστόν, ἀνέλαβε τὴν κατασκευὴν τῆς σημαντικῆς ταύτης σιδηροδρομικῆς γραμμῆς. Ὁ ἄριστος ἐτελεσθῆν ἐν ἑκέρῳ ἐπὶ τοῦτῳ ἀναγερόμενοι, τὸ ὅποιον παριστᾷ ἡ ἡμετέρα εἰκόνα, ἦν ὑπελόμενος εἰς τὴν γραφίδα καλοῦ φίλου καὶ ἀριστοῦ τεχνίτου. Τὸ ἱερὸν τοῦτο κεκοσμημένον διὰ μύθων καὶ ταπήτων καὶ σημαῖν ἕκαστο ἐν τῇ θέσει ἀκριβῶς, ἐν ἣ ἔβλεπε οἰκοδομηθῆν ὁ σιδηροδρομικὸς σταθμός, ὅστις ἐκ τοῦ σχεδίου κρινόμενος εἶναι μεγαλοσπερῆς. Ὁ βασιλεὺς, ὅστις ἐφύρει στήλην στρατηγικῶν, κατέθεσε κατὰ τὴν εὐχάστη τὸν θεμέλιον λίθον, ὅστις φέρει τὴν ἐξῆς ἐπιγραφήν·

“Ἡ ἐνάτη καὶ δεκάτη ἔτει τῆς Πρωτοῦ τοῦ πρῶτου βασιλείας, ἀπὸ δι Χριστοῦ γεννήσεως δύο καὶ ὀγδώνησιν καὶ ὀκτακοσμοσῶν καὶ χιλιοσῶν, καθ' ἣν 8|20 Νοεμβρίου ἐτέλεθη τὸ θεμέλιον τῆς ἐπὶ τῆς ἐπὶ τῆς ἀφῆρας τῆς ἐν Πειραιεὶ εἰς Κόρινθον καὶ αὐτὴ ἐκ Κόρινθου, τοῦτο μὲν εἰς Πάτρας τε καὶ Ἄργος, τοῦτο δὲ εἰς Ἄργος τε καὶ Ναυπλίον ἀναρροῦμενον ὁδοῦ, ἧς τὴν ἀπερῶσιν ἐπὶ τῇ οἰκίᾳ ἐπὶ τῆς δευτέρας εἰκοσίου κορυφῆς ἡ Γενική ἱστορικὴ Τράπεζα τῆς Ἑλλάδος ἀπετέλεσε, ἔθηκε δὲ τὸν θεμέλιον ὁ βασιλεὺς Γεώργιος δὲν ἔλαβε τὴν βασιλείαν καὶ τοῖς ἐν τῇ ἐπιγραφῇ τῆς ἐν Πειραιεὶ εἰς Κόρινθον καὶ αὐτὴ ἐκ Κόρινθου, τοῦτο μὲν εἰς Πάτρας τε καὶ Ἄργος, τοῦτο δὲ εἰς Ἄργος τε καὶ Ναυπλίον ἀναρροῦμενον ὁδοῦ, ἧς τὴν ἀπερῶσιν ἐπὶ τῇ οἰκίᾳ ἐπὶ τῆς δευτέρας εἰκοσίου κορυφῆς ἡ Γενική ἱστορικὴ Τράπεζα τῆς Ἑλλάδος ἀπετέλεσε, ἔθηκε δὲ τὸν θεμέλιον ὁ βασιλεὺς Γεώργιος δὲν ἔλαβε τὴν βασιλείαν καὶ τοῖς ἐν τῇ ἐπιγραφῇ τῆς ἐν Πειραιεὶ εἰς Κόρινθον καὶ αὐτὴ ἐκ Κόρινθου, τοῦτο μὲν εἰς Πάτρας τε καὶ Ἄργος, τοῦτο δὲ εἰς Ἄργος τε καὶ Ναυπλίον ἀναρροῦμενον ὁδοῦ, ἧς τὴν ἀπερῶσιν ἐπὶ τῇ οἰκίᾳ ἐπὶ τῆς δευτέρας εἰκοσίου κορυφῆς ἡ Γενική ἱστορικὴ Τράπεζα τῆς Ἑλλάδος ἀπετέλεσε, ἔθηκε δὲ τὸν θεμέλιον ὁ βασιλεὺς Γεώργιος δὲν ἔλαβε τὴν βασιλείαν καὶ τοῖς ἐν τῇ ἐπιγραφῇ τῆς ἐν Πειραιεὶ εἰς Κόρινθον καὶ αὐτὴ ἐκ Κόρινθου, τοῦτο μὲν εἰς Πάτρας τε καὶ Ἄργος, τοῦτο δὲ εἰς Ἄργος τε καὶ Ναυπλίον ἀναρροῦμενον ὁδοῦ, ἧς τὴν ἀπερῶσιν ἐπὶ τῇ οἰκίᾳ ἐπὶ τῆς δευτέρας εἰκοσίου κορυφῆς ἡ Γενική ἱστορικὴ Τράπεζα τῆς Ἑλλάδος ἀπετέλεσε, ἔθηκε δὲ τὸν θεμέλιον ὁ βασιλεὺς Γεώργιος δὲν ἔλαβε τὴν βασιλείαν καὶ τοῖς ἐν τῇ ἐπιγραφῇ τῆς ἐν Πειραιεὶ εἰς Κόρινθον καὶ αὐτὴ ἐκ Κόρινθου, τοῦτο μὲν εἰς Πάτρας τε καὶ Ἄργος, τοῦτο δὲ εἰς Ἄργος τε καὶ Ναυπλίον ἀναρροῦμενον ὁδοῦ, ἧς τὴν ἀπερῶσιν ἐπὶ τῇ οἰκίᾳ ἐπὶ τῆς δευτέρας εἰκοσίου κορυφῆς ἡ Γενική ἱστορικὴ Τράπεζα τῆς Ἑλλάδος ἀπετέλεσε, ἔθηκε δὲ τὸν θεμέλιον ὁ βασιλεὺς Γεώργιος δὲν ἔλαβε τὴν βασιλείαν καὶ τοῖς ἐν τῇ ἐπιγραφῇ τῆς ἐν Πειραιεὶ εἰς Κόρινθον καὶ αὐτὴ ἐκ Κόρινθου, τοῦτο μὲν εἰς Πάτρας τε καὶ Ἄργος, τοῦτο δὲ εἰς Ἄργος τε καὶ Ναυπλίον ἀναρροῦμενον ὁδοῦ, ἧς τὴν ἀπερῶσιν ἐπὶ τῇ οἰκίᾳ ἐπὶ τῆς δευτέρας εἰκοσίου κορυφῆς ἡ Γενική ἱστορικὴ Τράπεζα τῆς Ἑλλάδος ἀπετέλεσε, ἔθηκε δὲ τὸν θεμέλιον ὁ βασιλεὺς Γεώργιος δὲν ἔλαβε τὴν βασιλείαν καὶ τοῖς ἐν τῇ ἐπιγραφῇ τῆς ἐν Πειραιεὶ εἰς Κόρινθον καὶ αὐτὴ ἐκ Κόρινθου, τοῦτο μὲν εἰς Πάτρας τε καὶ Ἄργος, τοῦτο δὲ εἰς Ἄργος τε καὶ Ναυπλίον ἀναρροῦμενον ὁδοῦ, ἧς τὴν ἀπερῶσιν ἐπὶ τῇ οἰκίᾳ ἐπὶ τῆς δευτέρας εἰκοσίου κορυφῆς ἡ Γενική ἱστορικὴ Τράπεζα τῆς Ἑλλάδος ἀπετέλεσε, ἔθηκε δὲ τὸν θεμέλιον ὁ βασιλεὺς Γεώργιος δὲν ἔλαβε τὴν βασιλείαν καὶ τοῖς ἐν τῇ ἐπιγραφῇ τῆς ἐν Πειραιεὶ εἰς Κόρινθον καὶ αὐτὴ ἐκ Κόρινθου, τοῦτο μὲν εἰς Πάτρας τε καὶ Ἄργος, τοῦτο δὲ εἰς Ἄργος τε καὶ Ναυπλίον ἀναρροῦμενον ὁδοῦ, ἧς τὴν ἀπερῶσιν ἐπὶ τῇ οἰκίᾳ ἐπὶ τῆς δευτέρας εἰκοσίου κορυφῆς ἡ Γενική ἱστορικὴ Τράπεζα τῆς Ἑλλάδος ἀπετέλεσε, ἔθηκε δὲ τὸν θεμέλιον ὁ βασιλεὺς Γεώργιος δὲν ἔλαβε τὴν βασιλείαν καὶ τοῖς ἐν τῇ ἐπιγραφῇ τῆς ἐν Πειραιεὶ εἰς Κόρινθον καὶ αὐτὴ ἐκ Κόρινθου, τοῦτο μὲν εἰς Πάτρας τε καὶ Ἄργος, τοῦτο δὲ εἰς Ἄργος τε καὶ Ναυπλίον ἀναρροῦμενον ὁδοῦ, ἧς τὴν ἀπερῶσιν ἐπὶ τῇ οἰκίᾳ ἐπὶ τῆς δευτέρας εἰκοσίου κορυφῆς ἡ Γενική ἱστορικὴ Τράπεζα τῆς Ἑλλάδος ἀπετέλεσε, ἔθηκε δὲ τὸν θεμέλιον ὁ βασιλεὺς Γεώργιος δὲν ἔλαβε τὴν βασιλείαν καὶ τοῖς ἐν τῇ ἐπιγραφῇ τῆς ἐν Πειραιεὶ εἰς Κόρινθον καὶ αὐτὴ ἐκ Κόρινθου, τοῦτο μὲν εἰς Πάτρας τε καὶ Ἄργος, τοῦτο δὲ εἰς Ἄργος τε καὶ Ναυπλίον ἀναρροῦμενον ὁδοῦ, ἧς τὴν ἀπερῶσιν ἐπὶ τῇ οἰκίᾳ ἐπὶ τῆς δευτέρας εἰκοσίου κορυφῆς ἡ Γενική ἱστορικὴ Τράπεζα τῆς Ἑλλάδος ἀπετέλεσε, ἔθηκε δὲ τὸν θεμέλιον ὁ βασιλεὺς Γεώργιος δὲν ἔλαβε τὴν βασιλείαν καὶ τοῖς ἐν τῇ ἐπιγραφῇ τῆς ἐν Πειραιεὶ εἰς Κόρινθον καὶ αὐτὴ ἐκ Κόρινθου, τοῦτο μὲν εἰς Πάτρας τε καὶ Ἄργος, τοῦτο δὲ εἰς Ἄργος τε καὶ Ναυπλίον ἀναρροῦμενον ὁδοῦ, ἧς τὴν ἀπερῶσιν ἐπὶ τῇ οἰκίᾳ ἐπὶ τῆς δευτέρας εἰκοσίου κορυφῆς ἡ Γενική ἱστορικὴ Τράπεζα τῆς Ἑλλάδος ἀπετέλεσε, ἔθηκε δὲ τὸν θεμέλιον ὁ βασιλεὺς Γεώργιος δὲν ἔλαβε τὴν βασιλείαν καὶ τοῖς ἐν τῇ ἐπιγραφῇ τῆς ἐν Πειραιεὶ εἰς Κόρινθον καὶ αὐτὴ ἐκ Κόρινθου, τοῦτο μὲν εἰς Πάτρας τε καὶ Ἄργος, τοῦτο δὲ εἰς Ἄργος τε καὶ Ναυπλίον ἀναρροῦμενον ὁδοῦ, ἧς τὴν ἀπερῶσιν ἐπὶ τῇ οἰκίᾳ ἐπὶ τῆς δευτέρας εἰκοσίου κορυφῆς ἡ Γενική ἱστορικὴ Τράπεζα τῆς Ἑλλάδος ἀπετέλεσε, ἔθηκε δὲ τὸν θεμέλιον ὁ βασιλεὺς Γεώργιος δὲν ἔλαβε τὴν βασιλείαν καὶ τοῖς ἐν τῇ ἐπιγραφῇ τῆς ἐν Πειραιεὶ εἰς Κόρινθον καὶ αὐτὴ ἐκ Κόρινθου, τοῦτο μὲν εἰς Πάτρας τε καὶ Ἄργος, τοῦτο δὲ εἰς Ἄργος τε καὶ Ναυπλίον ἀναρροῦμενον ὁδοῦ, ἧς τὴν ἀπερῶσιν ἐπὶ τῇ οἰκίᾳ ἐπὶ τῆς δευτέρας εἰκοσίου κορυφῆς ἡ Γενική ἱστορικὴ Τράπεζα τῆς Ἑλλάδος ἀπετέλεσε, ἔθηκε δὲ τὸν θεμέλιον ὁ βασιλεὺς Γεώργιος δὲν ἔλαβε τὴν βασιλείαν καὶ τοῖς ἐν τῇ ἐπιγραφῇ τῆς ἐν Πειραιεὶ εἰς Κόρινθον καὶ αὐτὴ ἐκ Κόρινθου, τοῦτο μὲν εἰς Πάτρας τε καὶ Ἄργος, τοῦτο δὲ εἰς Ἄργος τε καὶ Ναυπλίον ἀναρροῦμενον ὁδοῦ, ἧς τὴν ἀπερῶσιν ἐπὶ τῇ οἰκίᾳ ἐπὶ τῆς δευτέρας εἰκοσίου κορυφῆς ἡ Γενική ἱστορικὴ Τράπεζα τῆς Ἑλλάδος ἀπετέλεσε, ἔθηκε δὲ τὸν θεμέλιον ὁ βασιλεὺς Γεώργιος δὲν ἔλαβε τὴν βασιλείαν καὶ τοῖς ἐν τῇ ἐπιγραφῇ τῆς ἐν Πειραιεὶ εἰς Κόρινθον καὶ αὐτὴ ἐκ Κόρινθου, τοῦτο μὲν εἰς Πάτρας τε καὶ Ἄργος, τοῦτο δὲ εἰς Ἄργος τε καὶ Ναυπλίον ἀναρροῦμενον ὁδοῦ, ἧς τὴν ἀπερῶσιν ἐπὶ τῇ οἰκίᾳ ἐπὶ τῆς δευτέρας εἰκοσίου κορυφῆς ἡ Γενική ἱστορικὴ Τράπεζα τῆς Ἑλλάδος ἀπετέλεσε, ἔθηκε δὲ τὸν θεμέλιον ὁ βασιλεὺς Γεώργιος δὲν ἔλαβε τὴν βασιλείαν καὶ τοῖς ἐν τῇ ἐπιγραφῇ τῆς ἐν Πειραιεὶ εἰς Κόρινθον καὶ αὐτὴ ἐκ Κόρινθου, τοῦτο μὲν εἰς Πάτρας τε καὶ Ἄργος, τοῦτο δὲ εἰς Ἄργος τε καὶ Ναυπλίον ἀναρροῦμενον ὁδοῦ, ἧς τὴν ἀπερῶσιν ἐπὶ τῇ οἰκίᾳ ἐπὶ τῆς δευτέρας εἰκοσίου κορυφῆς ἡ Γενική ἱστορικὴ Τράπεζα τῆς Ἑλλάδος ἀπετέλεσε, ἔθηκε δὲ τὸν θεμέλιον ὁ βασιλεὺς Γεώργιος δὲν ἔλαβε τὴν βασιλείαν καὶ τοῖς ἐν τῇ ἐπιγραφῇ τῆς ἐν Πειραιεὶ εἰς Κόρινθον καὶ αὐτὴ ἐκ Κόρινθου, τοῦτο μὲν εἰς Πάτρας τε καὶ Ἄργος, τοῦτο δὲ εἰς Ἄργος τε καὶ Ναυπλίον ἀναρροῦμενον ὁδοῦ, ἧς τὴν ἀπερῶσιν ἐπὶ τῇ οἰκίᾳ ἐπὶ τῆς δευτέρας εἰκοσίου κορυφῆς ἡ Γενική ἱστορικὴ Τράπεζα τῆς Ἑλλάδος ἀπετέλεσε, ἔθηκε δὲ τὸν θεμέλιον ὁ βασιλεὺς Γεώργιος δὲν ἔλαβε τὴν βασιλείαν καὶ τοῖς ἐν τῇ ἐπιγραφῇ τῆς ἐν Πειραιεὶ εἰς Κόρινθον καὶ αὐτὴ ἐκ Κόρινθου, τοῦτο μὲν εἰς Πάτρας τε καὶ Ἄργος, τοῦτο δὲ εἰς Ἄργος τε καὶ Ναυπλίον ἀναρροῦμενον ὁδοῦ, ἧς τὴν ἀπερῶσιν ἐπὶ τῇ οἰκίᾳ ἐπὶ τῆς δευτέρας εἰκοσίου κορυφῆς ἡ Γενική ἱστορικὴ Τράπεζα τῆς Ἑλλάδος ἀπετέλεσε, ἔθηκε δὲ τὸν θεμέλιον ὁ βασιλεὺς Γεώργιος δὲν ἔλαβε τὴν βασιλείαν καὶ τοῖς ἐν τῇ ἐπιγραφῇ τῆς ἐν Πειραιεὶ εἰς Κόρινθον καὶ αὐτὴ ἐκ Κόρινθου, τοῦτο μὲν εἰς Πάτρας τε καὶ Ἄργος, τοῦτο δὲ εἰς Ἄργος τε καὶ Ναυπλίον ἀναρροῦμενον ὁδοῦ, ἧς τὴν ἀπερῶσιν ἐπὶ τῇ οἰκίᾳ ἐπὶ τῆς δευτέρας εἰκοσίου κορυφῆς ἡ Γενική ἱστορικὴ Τράπεζα τῆς Ἑλλάδος ἀπετέλεσε, ἔθηκε δὲ τὸν θεμέλιον ὁ βασιλεὺς Γεώργιος δὲν ἔλαβε τὴν βασιλείαν καὶ τοῖς ἐν τῇ ἐπιγραφῇ τῆς ἐν Πειραιεὶ εἰς Κόρινθον καὶ αὐτὴ ἐκ Κόρινθου, τοῦτο μὲν εἰς Πάτρας τε καὶ Ἄργος, τοῦτο δὲ εἰς Ἄργος τε καὶ Ναυπλίον ἀναρροῦμενον ὁδοῦ, ἧς τὴν ἀπερῶσιν ἐπὶ τῇ οἰκίᾳ ἐπὶ τῆς δευτέρας εἰκοσίου κορυφῆς ἡ Γενική ἱστορικὴ Τράπεζα τῆς Ἑλλάδος ἀπετέλεσε, ἔθηκε δὲ τὸν θεμέλιον ὁ βασιλεὺς Γεώργιος δὲν ἔλαβε τὴν βασιλείαν καὶ τοῖς ἐν τῇ ἐπιγραφῇ τῆς ἐν Πειραιεὶ εἰς Κόρινθον καὶ αὐτὴ ἐκ Κόρινθου, τοῦτο μὲν εἰς Πάτρας τε καὶ Ἄργος, τοῦτο δὲ εἰς Ἄργος τε καὶ Ναυπλίον ἀναρροῦμενον ὁδοῦ, ἧς τὴν ἀπερῶσιν ἐπὶ τῇ οἰκίᾳ ἐπὶ τῆς δευτέρας εἰκοσίου κορυφῆς ἡ Γενική ἱστορικὴ Τράπεζα τῆς Ἑλλάδος ἀπετέλεσε, ἔθηκε δὲ τὸν θεμέλιον ὁ βασιλεὺς Γεώργιος δὲν ἔλαβε τὴν βασιλείαν καὶ τοῖς ἐν τῇ ἐπιγραφῇ τῆς ἐν Πειραιεὶ εἰς Κόρινθον καὶ αὐτὴ ἐκ Κόρινθου, τοῦτο μὲν εἰς Πάτρας τε καὶ Ἄργος, τοῦτο δὲ εἰς Ἄργος τε καὶ Ναυπλίον ἀναρροῦμενον ὁδοῦ, ἧς τὴν ἀπερῶσιν ἐπὶ τῇ οἰκίᾳ ἐπὶ τῆς δευτέρας εἰκοσίου κορυφῆς ἡ Γενική ἱστορικὴ Τράπεζα τῆς Ἑλλάδος ἀπετέλεσε, ἔθηκε δὲ τὸν θεμέλιον ὁ βασιλεὺς Γεώργιος δὲν ἔλαβε τὴν βασιλείαν καὶ τοῖς ἐν τῇ ἐπιγραφῇ τῆς ἐν Πειραιεὶ εἰς Κόρινθον καὶ αὐτὴ ἐκ Κόρινθου, τοῦτο μὲν εἰς Πάτρας τε καὶ Ἄργος, τοῦτο δὲ εἰς Ἄργος τε καὶ Ναυπλίον ἀναρροῦμενον ὁδοῦ, ἧς τὴν ἀπερῶσιν ἐπὶ τῇ οἰκίᾳ ἐπὶ τῆς δευτέρας εἰκοσίου κορυφῆς ἡ Γενική ἱστορικὴ Τράπεζα τῆς Ἑλλάδος ἀπετέλεσε, ἔθηκε δὲ τὸν θεμέλιον ὁ βασιλεὺς Γεώργιος δὲν ἔλαβε τὴν βασιλείαν καὶ τοῖς ἐν τῇ ἐπιγραφῇ τῆς ἐν Πειραιεὶ εἰς Κόρινθον καὶ αὐτὴ ἐκ Κόρινθου, τοῦτο μὲν εἰς Πάτρας τε καὶ Ἄργος, τοῦτο δὲ εἰς Ἄργος τε καὶ Ναυπλίον ἀναρροῦμενον ὁδοῦ, ἧς τὴν ἀπερῶσιν ἐπὶ τῇ οἰκίᾳ ἐπὶ τῆς δευτέρας εἰκοσίου κορυφῆς ἡ Γενική ἱστορικὴ Τράπεζα τῆς Ἑ

Πρότερα εκπαιδευτικά καταστήματα υπήρξαν δύο, εν σχολείον των ἀρρένων και εν των θηλέων. Οι δε Καθολικοί έχουσι τρεῖς σχολάς, ἓν μὲν τῶν ἀρρένων καὶ δύο τῶν θηλέων. Ἐντὺς τῆς πόλεως ὑπάρχουσι καὶ δύο κρήναι ἐκ λευκοῦ μαρμάρου, ἓν ἡ μὲν μία καίται παρὰ τὴν πόλιν τῆς πόλεως, τὴν ἄλλοιαν εἰς Ἱερουσαλήμ, ἡ δὲ ἑτέρα, ἐν μικρῷ τινι περιβόλῳ ἀπέναντι τῆς πόλεως ταύτης, ἐν ἧ εἶνε συνηθροισμένοι χρυσοχόοι καὶ ἀπολογητοί. Ἀρμότεροι αὐτὰ κρήναι ἀπέστησαν ὑπὸ τοῦ γρηματιστοῦ ποτε Διοκίτου τῆς Ἰόπης: Ἀποῦ-Ναπού (κατὰ τοῦ βοτάνου).

Νοτιοανατολικῶς τῆς πόλεως ὑπάρχουσι δύο λοιμοκαθαρτήρια, ἀπερ φησὶ ἀποδομήθησαν ἐντολῇ μὲν τοῦ Ἰσραὴλ ποσά, ὁμοίαν ὅμοιαν τῶν Ἰλλυρίων καὶ τῶν Ἀρμενίων. Ἐγγὺς εἶναι καὶ ταις Ἐκκλησίαις τῶν Ὀρθοδόξων τιμημένη ἐπ' ὀνόματι τοῦ ἀγίου Γεωργίου καὶ ἀνεγερθεῖσα ἐντὺς τοῦ περιβόλου τοῦ νεκροταφείου τῶν Ὀρθοδόξων. Ἀπέναντι τοῦ νεκροταφείου τούτου καίται τὸ μεγαλοσπέρπυξ νεοσπί ἀνεγερθὲν γαλλικῶν νοσοκομειῶν ἀναλώμασι τοῦ κ. GUINET, καταγομένου ἐκ Λόνδου. Τὸ οἰκοδόμημα τούτου, καίμενον ἐπὶ λόφῳ ὄψιθε, ἐμπαρτίετο αἰθούσας εὐρυχωρητάτας καὶ εὐπνοίας, ὡς καὶ κομψὸν τὸ μικρὸν παρεκκλήσιον.

Οἱ κήποι τῆς Ἰόπης εἶναι ἀξιόλογοι, ἀποταλοῦντες ἄλλος ἄλιον, εὐδαῖας καὶ ἀνάσκαξ, περιέχουσι δὲ πορτογαλλίαν, λεμονάσ, ροδιάσ, σικιάσ, ἀμυγδαλιάσ καὶ φείνησ.

Τὸ ἔδαφος τῶν κήπων τούτων σφραγίζεται ἐξ ἄμμου ὀλίγον ἀργιλλώδους. Ἐκαστος κήπος ἔχει τοιούτῳ ἐν φέρῳ, ἐξ οὗ ἐξάγεται τὸ ὕδωρ διὰ δύο ἑλλίνων τροχῶν κινουμένων ὑπὸ ἡμίονων ἢ ἵππων. Ὁ ἐπισκεπτόμενος τοὺς κήπους τούτους, νομίζει ὅτι περιφέρειται ἐν τῷ μέσῳ τῶν κήπων τῶν Ἰσπανίων, οὗς ὕψησαν τοσοῦτον συνεχῶς οἱ ποιηταί. Βορειοανατολικῶς τῆς Ἰόπης, εἰς ἀπόστασιν 15 περίπου λεπτῶν εἶναι ἡ γερμανικὴ ἀποικία.

Τῷ 1860 τσσαράκοντα περίπου ἀμερικανικαὶ ολιγοήμεναι ἤλιον κατοικήσουσαι ἐν Ἰόπῃ, δυστυχῶς ὅμως, προσεβλήθησαν ὑπὸ διαλειπόντων πυρετῶν, οἵτινες εἶλον ὀλέθριοι τοῖς μὴ συνψευμένοις εἰς τὸ κλίμα τοῦ τόπου, οἱ ἐπιζήσαντες τοῦτο ἐνεκα ἠναγκάσθησαν νὰ ἀπέλλωσιν εἰς τὴν πατρίδα.

Οἱ διαδεξάμενοι αὐτοὺς Γερμανοὶ φαίνονται κάλλιον ἀνωτάμενοι εἰς τὸ κλίμα. Εἰσὶ δ' ἕσπετες ἐκ Βερμπεργγίης ἀνήκοιτες εἰς ἐλευθέραν τινὰ κοινότητα γερμανικοῦ Ναοῦ (τοῦ τόματος τῶν Ναϊτῶν). Εὐχάριστον δ' εἶναι τῇ ἀληθείᾳ ν' ἀπαντῆ τις συμπλέγματα οἰκίων εὐρωπαϊκῶν, φηδομημένων ὡς τὰ ΣΙΑΠΤΙΣ τῆς Ἑλλάδας. Οἱ Γερμανοὶ οὗτοι ἀποταλοῦσιν ἄρσενον τινα χριστιανικῆν, ἧς ἡ θεμελιώδης ἰδέα, ἡ ἔνωσις τῶν χριστιανῶν ἐν Παλαιστίνῃ, ἐδράζεται ἐπὶ ἰδίας τινὲς ἐρμηναίας τῶν διαφόρων προφητεϊῶν. Ἐν τῷ μέσῳ τῆς ἀποικίας ταύτης εἶναι ἡ Ὑπὸκρητα τοῦ πλουτοῦ Ῥώσου θαρῶνου ὙΣΤΙΝΩΝ μετὰ ὄραίου κήπου.

Πολλὰ οἰκία ὑπάρχουσι ὑπὸ τὰς μεγαλοπρεπεῖς οἰκίας τῶν δένδρων αὐτῶν, ἐν τῇ μεγαλιτέρῃ τῶν ὁποίων οἰκοῦσιν ὁ κ. καὶ ἡ κ. ὙΣΤΙΝΩΝ, οἵτινες μὴ ἔχοντες τέκνα γεννηοφόρως ἀνασχοῦνται εἰς τὴν περιθάλψιν τῶν πτωχῶν καὶ ἀσθενῶν τῆς πόλεως. Ἄπαν τὸ Ἰσραὴλ

Desgenettes ὅτι φιλοφρότερον ἢ ἴτε νὰ δοθῆ αὐτοῖς ὄπιον, παρὰ ν' ἀρῆθῃ αὐτοῖς ἡ ζωῆ. Εἰς τοῦτο ὁ ἱατρὸς οὗτος ἀπεκρίνατο. "Ἡ τέλην μου εἶναι νὰ ἠεμπεδῶ ὄχι ν' ἀποπέτω". Ὁμοῦ δὲ δὲν ἐγένετο γρη῏ς τὸ ὄπιον. Πληρὸν τοῦτο συνέτελεσεν εἰς διόδου συνεφαντικῆς στυγερῆς τὰ νῦν μὴ ὑποσχεμένης. [δ. Μουσ, Palest. p. 650.

τῆς μεγαλοπρεποῦς ταύτης κατοικίας εἶναι μεταποιημένη εἰς νοσοκομειον, ἐν ᾧ δύο Ἰατροὶ Γερμανοὶ βοηθούμενοι ὑπὸ κακοκωνοῦ νοσηλεύουσι τοὺς ἀσθενεῖς. Ὁ κ. ὙΣΤΙΝΩΝ ἔχει ἐπ' Ἰσραὴ καὶ ὄραίας σπουδαίας ἀρχαιοτήτων διαφόρων ἐποχῶν, σολλαγθαίσις ἐν Καισαρείᾳ, ἐν Γάζῃ καὶ ἄλλοιαι.

Ἡμισίαιον ὄραν ἐνεσθεν, (BA) ὑπάρχει ἐτέρα ἀποικία Γερμανικῆ, καλονομένη Σαρβία. Ἀρμότεροι δὲ ἀριθμοὶ περὶ τὰς 400 ψυχάς. Τρία τέταρτα μακρὰν τῆς ἀποικίας ταύτης, εἶναι ὁ ποταμὸς Νάγρ-ἐλ. Ἀσούτς σφέρων πολλοὺς μύλους, μετὰ τὸν Ἰορδάνην δὲ εἶναι ὁ μεγαλειότερος ποταμὸς τῶν ἐν Παλαιστίνῃ.\*)

II ΑΠΟ ΙΟΥΝΗΣ ΕΙΣ ΙΕΡΟΥΣΑΛΗΜ ΟΔΟΠΟΡΙΑ.

Τῷ 1867, ἐπὶ τοῦ διοικητοῦ τῆς Ἱερουσαλήμ Ναζιρ ποσά, ἤρξατο κατασκευασθῆναι ἀμαξήλατοῖς ταις ὁδοῖς μετὰ τῆς Ἰόπης καὶ Ἱερουσαλήμ, περαιοθεῖσα τῷ 1869. Ἄλλ' ἄσπε κατασκευασθεῖσα ἡ ὁδὸς αὕτη, ἦναι τὰ νῦν καταπραγματοῦσιν καλεῖται ἀμαξήλατος, οὗδεμίαν ἔλαθεν ἀκολούθως σημαντικὴν ἐπιδιόρθωσιν, εἶναι δὲ παραυεδομένη τῇ περαιομένη, ὡς καὶ πάντα ἐκτὸς ἐν Τουρκίᾳ, εἰ καὶ ἡ ὁδὸς αὕτη ἀποφέρει τῇ κωδονήσῃ ὑπὲρ τὰς 30,000 φρ. ἂντι δὲ νὰ διορθωθῶσι τῆν ὁδὸν ἦναι ἐστὶν ἡ σημαντικώτατα καὶ σπουδαιώτατα, ἀγνοῦν δὲ αἱ ποιοῦσιν λόγου ἐπεφύρτισαν τὸν ἐπιστήμονα καὶ ἱκανώτατον μηχανικὸν τῆς πόλεως κ. Γ. Φραγγιᾶν, νὰ κατασκευάσῃ ἀμαξήλατον ὁδὸν εἰς Χερβῶνα!

Τῆν ἀπὸ Ἰόπης εἰς Ἱερουσαλήμ ὁδοπορίαν ἐκτελεῖ τις ἐπὶ ἵππων καὶ συνηθέστερον ἐφ' ἀμάξης. Ἡ Ἰόπη ἀπέχει τῆς Ἱερουσαλήμ 65 γιλ. Ἡ ὁδοπορία αὕτη εἶναι ἐπιπονωτάτη, οἰονόηποτε μέσον μεταφορᾶς καὶ ἂν μετέλθῃ τις. Ἡ ὁδὸς εἶναι ἐλασινῇ. Ἡ συμβουλὴ ἦν δύναιται τις νὰ εὐνοῖα εἶναι ἡ εἶρη:\*\*) Ἡ Ἰόπη, δὲον ν' ἀπέλθῃ τις κατὰ τὴν μίαν καὶ ἡμισίαν, μετὰ μεσημβρίαν, ὅπως μετὰ τρίωρον περίπου ὁδοπορίαν ἀφίκηται εἰς Ῥέμλην, ἐνθα δύναιται νὰ διανυκτερεύσῃ, εἴτε ἐν τῇ Ἰοναοτηρίῳ, εἴτε ἐν τῇ ἐντὶ καὶ μόνῳ ξενοδοχείῳ "Hotel Frank". Ἐκ Ῥέμλης ἀπέρχεται μετὰ τὴν ἀνατολὴν τοῦ ἡλίου, καὶ περὶ τὴν ἑσπέραν ἀφίκεται εἰς Ἱερουσαλήμ.

Μεταξὺ Ῥέμλης καὶ Ἱερουσαλήμ ὑπάρχει σταθμὸς τις ἐν τῷ περὶ καλοῦμένου Λατροῦ, ἐνθα ὑπάρχει καὶ μικρὸν τὶ ξενοδοχεῖον ὑπὸ τοῦ Ηο-wald κατεχόμενον. Σημειώσιον ἐνεσθεν ὅτι τὰ ἀναγκαῖα διὰ γεῦμα μεταξὺ Ῥέμλης καὶ Ἱερουσαλήμ, δὲον νὰ προμηθευθῆ τις ἐν Ἰόπῃ, διότι ἐν Ῥέμλῃ δυσκόλως εὐρίσκει αὐτά, ἐν τῇ ῤηθέντι δὲ ξενοδοχείῳ, δύναιται μὲν τις νὰ γευματίσῃ, ἀλλ' ἡ πληρωμὴ εἶναι μεγάλη. Ὁ προμηθευόμενος τὰ ἀναγκαῖα διὰ γεῦμα ἐν Ἰόπῃ, δύναιται νὰ σταθμεύσῃ εἴτε ἐν τινι καφετειῳ, καίμενον ἐπ' Ἰσραὴ ἐν Λατροῦ παρὰ τὴν ὁδὸν εἴτε μικρὸν τὶ ἀποτέρον, ἐν τῷ περὶ καλοῦμένου Πάπ-ἐλ-Βάδ (πλήρῃ κοιλώδους) ἐνθα ὑπάρχει καὶ τὶ πενήκρον Ἑβραϊκὸν ξενοδοχεῖον. Ἄμα ὀρίσῃ τις τὴν ἡμέραν τῆς ἐς Ἰόπης ἀναχωρήσεώς του, μετασάμπεται ἀγωνία τινὴ ἢ ἀμαξήλατον καὶ ἐπὶ παρουσίᾳ γνωστοῦ τινος προσώπου δεῖκνυσιν αὐτοῖς τὰ μετακομισθόμενα

\*) Ἐν τῷ ποταμῷ τούτῳ ἐπιπύη, θελήσας νὰ κολυμβήσῃ, ὁ πολύτλας καὶ δόξωρος ἀσπυρὸς μου Νικολάσ Φωκλιθῆς ἐν νεαρῇ ἡλικίᾳ. Γαῖαν ἔχουσι διαφρὰν περὶφιλμένη καὶ μυσσομένη ἀλλεφί! \*\*) Ἡ συμβουλὴ αὕτη ἐφαρμόζεται τὸν χειμῶνα, διότι τῆν ὄραν ταύτην τοῦ ἔτους, κρύα ὡς καταλλήλοστεραν πρὸς περιπύην ἐν Παλαιστίνῃ καὶ κατὰ ταύτην τῆν ὄραν συρρέουσιν ἐνεσθεν προσκυνῆται καὶ περιπύηται.

πράγματα καὶ λέγει τῇ μὲν ἀγνοεῖ πόσον ὑποσάτων καὶ ὑποζυγίων δεῖται, τῇ δ' ἀμαξήλατον, ἂν ὅδ ἐνοικίασθ δόλοκληρον τὴν ἀμαξίαν ἢ μίαν τινα μόνον θέσιν, ὑπομυνησάτων μὲν τῷ ἀγνοεῖ ἂν μέλλῃ νὰ διέλθῃ διὰ Λύδδης ἢ οὐ, τῇ δὲ ἀμαξήλατον, ἂν ὅδ διανυκτερεύσῃ ἐν Ῥέμλῃ ἢ ἂν μέλλῃ νὰ ποιήσῃται ἐν μίᾳ καὶ μόνῃ ἡμέρᾳ τῆν ὁδοπορίαν ταύτην.

Σημειώσιον ἐνεσθεν ὅτι μόνον ὅταν ἐνοικίασθ τις ὀλοκληρον τὴν ἀμαξίαν, δύναιται νὰ ὑποδείξῃ τῇ ἀμαξήλατῃ οἷους ἂν θέλῃ σταθμοὺς, ἄλλως ὁ ἀμαξήλατος ἐν Ῥέμλῃ διαμένει μίαν καὶ ἡμισίαν ὄραν πρὸς ἀνάπυσιν τῶν ζώων, ἐν δὲ Πάπ-ἐλ-Βάδ, ἐνθα εἶναι ὁ σταθμὸς τῶν ἀμαξῶν, περὶ τὰς τρεῖς ὄρας.

Μετὰ ταῦτα συμφωνοῦσι περὶ τῆς τιμῆς. Τιμὴ ὀρισμένη δὲν ὑπάρχει. Ὁ ἵππος τιμᾶται ἀπὸ 8 μέχρι 12 φρ. καὶ μέχρι 30 φρ. ὅταν ἔλθωσι πολλοὶ εὐρωπαῖοι περιπύηται. Ὁ ἡμίονος τιμᾶται ἀπὸ 8—10 φρ. ὁ ὄνος ἀπὸ 4—6, τὸ δὲ πλοῖον τῆς ἐρήμου, ἡ κάμηλος, ἀπὸ 8—12 φρ.

Ἡ δὲ ἀμαξία, παραπλησίᾳ πρὸς τὰ κάρρα, καὶ δυναμένη νὰ περιλάβῃ 25 ἀνθρώπους, τιμᾶται ἀπὸ 36—60, καὶ μέχρι 100 φρ. πολλῶτα. Μετὰ τὴν συμφωνίαν, καλὸν εἶναι, νὰ λῶθῃ τις παρὰ τοῦ ἀγνοεῖ ἢ ἀμαξήλατον χρέματᾳ τινι (ἀρραβῶν), ὡς ἐγγύησιν τῆς συμφωνίας, ἕπερ ἀποδέχονται αὐτῷ μετὰ ταῦτα, οἵτι ἄλλως δύναιται οὗτος νὰ ἐνοικίασθ τὰ ζῶα αὐτοῦ ἢ τὴν ἀμαξίαν πρὸς ἄλλους, μείζονα τιμῆν προσφέροντας. Ὁδὲποτε δὲ καὶ ἐπ' οὐδενί λόγῳ δὲν πρέπει νὰ διδῆ τις τῷ ἀγνοεῖ ὀλοκληρον τὸ συμφωνηθῆν πόσον, εἰ μὴ μέρος τοῦ αὐτοῦ, οἵτι οὗτοι διατελέσει οὗτος καλ' ἄσασαν τὴν ὁδοπορίαν ὑπὸ τὰ νεύματα τοῦ περιπύητοῦ, τὸ ἐναντίον δὲ συμβήσεται ἐπ' ἐναντίας περιπτώσεως.

ΑΠΟ ΙΟΥΝΗΣ ΕΙΣ ΡΕΜΛΗΝ.

Ἐξεθόντες τῆς Ἰόπης, διασηνόμεθα ΝΑ διὰ μέσον τῆς ἀγορᾶς, ἦναι ἐνίοτε εἶναι τοσοῦτον πλήρης ἀνθρώπων, ὥστε διερχόμενοι δι' αὐτῆς ἔρικτοι, δὲον νὰ ἐπιστήσωμεν τὴν προσοχὴν ὅπως μὴ ἐπιφέρωμεν δυστόχημᾳ τι. Ἐξαιρουσθόντες τὴν ὁδοπορίαν τρεπόμεθα μικρὸν πρὸς νότον, εἴτα καὶ αὐθὺς ΝΑ καὶ διερχόμενοι μετὰ τῆς κήπων καταφύτου ὑπὸ πορτογαλλεῶν, λειμωσῶν καὶ ροιῶν, μετὰ 15 λεπτὰ ἀφικνούμεθα εἰς κρήνην καίμενην ἐπὶ τόπου σκαιομένου ὑπὸ κυπαρίσσιον καὶ συκωμοσῶν, καὶ καλοῦμένην Ἄιν-Ἀποῦ-Ναπού. Πρὸς βορρᾶν τῆς κρήνης ταύτης, εἰς ἀπόστασιν 300 περίπου μέτρων ἔν τινι ἀρχαίῳ ἐγκαταλελειμμένῳ νεκροταφείῳ, λέγεται ὅτι ἦν ἡ οἰκία τῆς Ταλιθᾶ, ἦν ἀνάσθησεν ὁ ἀπάστολος Πέτρος, σγεθὸν δ' ἀπέναντι ἐτέρωθεν τῆς ὁδοῦ, δεῖκνύσι καὶ τὸν τόπον αὐτῆς.

Καταλιμπάνοντες ἀριστερᾷ τὴν κρήνην ταύτην μετὰ 15 λεπτ. εἰσερχόμεθα εἰς τὴν κοιλάδα τοῦ Σάρμωνος. Ἡ κοιλάς αὕτη, ἔχουσα 30 περίπου λαυγῶν μῆκος καὶ 8 πλάτος, εἶναι ἐκ τῶν γονιωτέρων τῆς Παλαιστίνης παιδιῶν. Τὸ πλεῖστον αὐτῆς μέρος καλλιεργούμενον παρᾷγει οἶτον, ἀραβόσιτον, κριθὴν, σῆραμον, ὑπερμεγέθεις ὕδροπέπωνας καὶ πέπωνας, τὸ δ' ἀκαλλιέργητον καλύπτεται τὸ ἔαρ ὑπ' ἀπείρων ἀνθέων, ἐν οἷς τὰ ἐπιπυρῆστερα τὸ λαβρίον, ἢ ἀνεμῶν καὶ ὁ νάρκισσος. Ἡ κοιλάς αὕτη εἶναι ἀξιοσημειώσιος, οἵτι ἐν αὐτῇ ὁ Σαμφὼν ἔκαστος τὰ σπαρτὰ τῶν Φιλισταίων, ὄρους εἰς τὰς οὐράς 300 ἀλοπέκων ἀνημμένας λαμπαδάσ, καὶ ἀπολόσας αὐτάσ μετὰξὺ αὐτῶν.\*\*) Μετὰ 22 λεπτ.

\*) Ἐν τοῖς Fast. τοῦ Ὀβιδίου ἀπονέσται περιγραφή εὐρτής ἀρκούτης περιέρου, ταλομένης ἐν Ῥέμλῃ καὶ Ἀπρίλιον μῆνα. Κατὰ τὴν εὐρτήν ταύτην ἀπέλιον ἐν τῷ ἱπποδομίῳ ἀλώπεκος, αἵτινες ἔφερον ἐπὶ

ἀπαντῶμεν δεξιᾷ ἕνα πόργον\*\*), καὶ μετὰ 11 λεπτ. ἀφικνούμεθα εἰς τὸ μικρὸν χωρίον Γιαζούρ. Τὸ χωρίον τοῦτο τινὲς ὑποσάφουσιν ὅτι εἶναι ἡ ἄλλοτα πρωτεύουσα τῶν Χαναναίων Γαζέρ, ἐνθα ὁ Ἰησοῦς κατετρόπωσεν τὸν βασιλέα τῶν Χαναναίων Ἐλάμ, ὁ δὲ Δαβὶδ τοῦ Φιλισταίου, Λεπτά τινα προσάτερον ὄραμεν ἐν μουσουλῶν μαμαθανικῶν ἐστεγασμένον ὑπὸ ὀ θλόων, καλοῦπόντων τὸν τόπον Δερβίσιον τινὲς καλοῦμένου Ἄλλῃ. Ἐνεσθεν ἡ ὁδὸς διασχιζέται εἰς δύο, καὶ ἡ μὲν δεξιᾷ καίμενη ἄγει εἰς Ῥέμλην, ἡ δ' ἀριστερᾷ εἰς Λύδδαν. Ἐπόμενοι τῇ πρώτῃ ὄραμην μετὰ 20 λεπτ. ἕνα πόργον δεξιᾷ, ἀριστερᾷ δὲ δύο χωρία Σάκκια καὶ Πέτ-Δετζάν. Τὸ Πέτ-Δετζάν εἶναι ἡ ἀρχαία Βέθ-Δαγῶν, ἐν ᾗ ὑπῆρξεν ἄλλοτα ναὸς καὶ ἔγαλμα τοῦ θεοῦ τῶν Φιλισταίων Δαγῶν. Ἐξ λεπτὰ προσάτερον ἀπαντῶμεν, δεξιᾷ τῆς ὁδοῦ, ἐλαιῶνα καὶ μετὰ

τῆς βράγας ἀνημμένους λαμπαδάσ καὶ ὁ λόος ἐτέρετα ἐλασῶν τὰ ζῶα ταῦτα νὰ τρέχωσιν, ἄσως οὐ τὸ ἐπὶ τοῦ ἀμάτους αὐτῶν πῦρ καίεται αὐτά. Τινὲς ὑπέλαβον ὅτι ἡ εὐρτή αὕτη ἐλαβόμενα χωρίον πρὸς ἀνάμνησιν τῆς ἀνωτέρου πράξεως τοῦ Σαμφῶν. Ὁ Ὀβιδίος ἀλλῶν ἀφορμῶν δίδωσι τῆς εὐρτής ταύτης. Βιβλ. 4. Fast. τοῦ Ὀβιδίου. Ἐν τῇ κοιλίᾳ Σάρμωνος ἐπ' Ἰσραὴ τὸ Σαμφῶν διὰ τῆς σιαγῶνός ἀπέστανε 1000 Φιλισταίουσ.

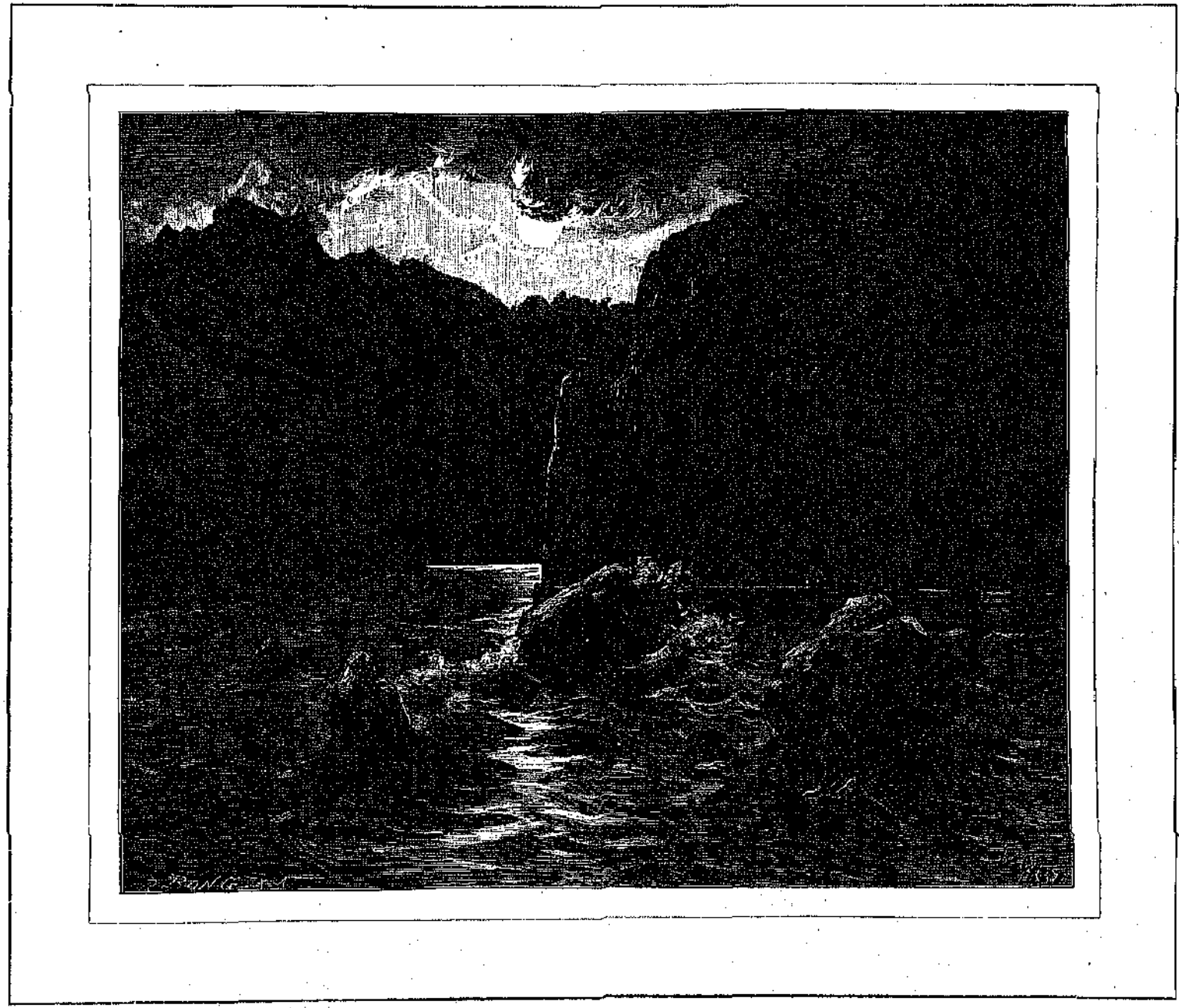
\*) Καθ' ἄσασαν τὴν μετὰ τῆς Ἰόπης καὶ Ἱερουσαλήμ ὁδὸν ὑπάρχουσι εἰς ἀνάσιν ἀποστάσεις 17 πόργον κτισθέντες τῷ 1800 ἐπὶ τοῦ Σαυρέτα ποσά, πρὸς φρόνησιν τῆς ὁδοῦ. Ἐν ἐκαστῷ τῶν πόργων τούτων, ἐφύλαττον δύο ἢ τρεῖς ἄστικοι τῆς Κυβερνήσεως. Ἐὰ νῦν εἰ πόργοι οὗτοι ἤρξαντο καταρρέοντες, ἐν αὐτοῖς δὲ οὐδὲς ἱερέος διαμένει.



*Mykallou*

II EN ΡΕΜΛΗ ΔΙΑΜΟΝΗ.

Ἐνεσθεν ἐκάστη κοινότης ἔχει ἴδιον μοναστήριον πρὸς ὑπόδοξιν τῶν ἰδίων ξένων. Τὸ ἡμέτερον μοναστήριον κέκτηται πενήκτα μὲν, ἀλλὰ καθαρὰ δωμάτια μετὰ κλινῶν, οἱ δ' ἐν αὐτῷ φιλοενοῦμενοι, τυγχάνουσι πάσης δυνατῆς περιθάλψεως καὶ περιποιήσεως παρὰ τοῦ νῦν Ἰγουμενοῦ, ὅστις μὲ ὄλην τὴν ἐνδειάν τοῦ λιαν περιποιητικῶς τυγχάνει. Παρὰ τὴν ὁδὸν, τὴν ἀπὸ Ἰόπης εἰς Ἱερουσαλήμ, ὑπάρχει τὸ Hôtel Frank. Οἱ δουλομένοι, δύναιται νὰ καταλύσασιν



II ΣΙΑΠΡΑ ΠΥΛΗ ΠΑΡΑ ΤΗΝ ΟΡΕΩΔΑΝ.

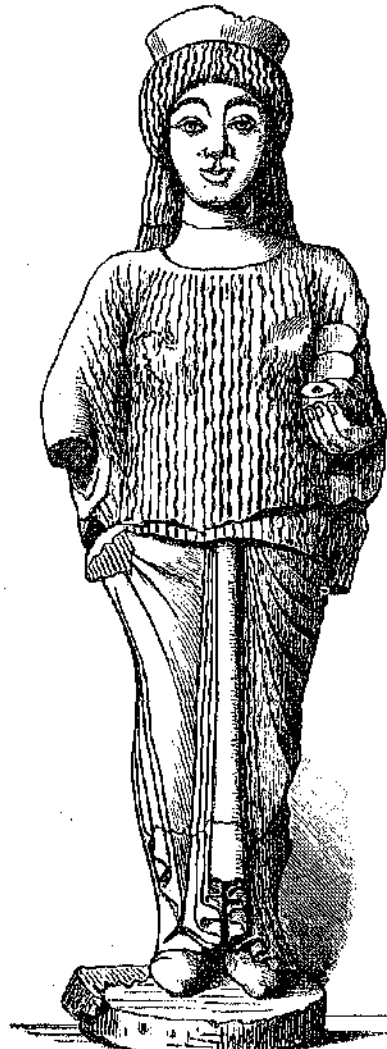


ΙΝΙΑΡΤΕ, καὶ ἐκ τῆς Πορτογαλικῆς τῆς φῦλας τοῦ Μανωῆλ, προσέτι τὰς τραγωδίας τοῦ Ἀλφιεῖρη καὶ τὰ ποιήματα τοῦ Μεταστασιῦ εἰς τὴν Ῥωσικῆν, τὰς δὲ φῦλας τοῦ Ὁρατίου, ἀποσπασματὰ ἐκ τῆς Ἰλιάδος καὶ πολλὰ ἄλλα κλασσικὰ τεμάχια, εἰς τὴν Ἰταλικήν.

Ὁ κόσμος ἐθαύμαζε μὲν καὶ ἐπῆγει τὴν ἔξοχον ποιητικὴν φαντασίαν καὶ τὴν ἔκτακτον εὐφροσύνην τῆς Ἐλισάβετ, οὐδέποτε ὅμως συνέδραμεν τὸ ἔκτακτον τοῦτο κοράσιον, ἔσπερ ἔζη ἐν τῇ ἐσχάτῃ πενίᾳ καὶ ἀνάγκῃ.

Ἐνδεκαετής ἦν ἡ Ἐλισάβετ ὅτε τινὰ τῶν ποιημάτων αὐτῆς περιήλθον εἰς χεῖρας τοῦ GOETHE καὶ τοῦ Ἰωάννου Παύλου (RICHTER), ἀμφότεροι δὲ οἱ ποιηταὶ ἐτεφρόσθησαν λίαν εὐνοϊκῶς διὰ τὴν ἀφέλειαν καὶ ὑραυνότητα τῶν ποιητικῶν ἰδεῶν τοῦ δυστοχοῦς κορασίου τοῦ κατοικοῦντος ἐν τινὶ ἐλασινῇ καλύβῃ, παρὰ τὰς εἰσόδους τῆς Νέδας. Καὶ τῷ ὄντι ὁ οἰκιστὸς αὐτῶν ἦτο τοσοῦτον ἀσπασθρῶμένος, ὥστε ἐκινδύνευεν νὰ πέσῃ, δι' ὃ ὁ οὐρανὸς ἱερεὺς Ἀθρανομῶφ, κάτοχος τῆς ἀρχαίας κλασσικῆς φιλολογίας καὶ γινώσκων τὰς προόδους τῆς Ἐλισάβετ, προσέφερεν αὐτοῖς μικρὰν κατοικίαν ἐν τῇ οἰκίᾳ του. Ἡ οἰκογένεια μετ' εὐγνωμοσύνης ἐδέχθη τὴν εὐγενὴν προσφοράν, ἡ δὲ Ἐλισάβετ ἐν λογιερῶν λατινιστῶν γεγραμμένῳ ἐπέφρασε αὐτῷ τὰς εὐγνωμοσύνας τῆς καὶ εὐχαριστίας. Παρὰ τοῦ ἱερέως δὲ ἔμαθε προσέτι τὴν Σλαβικὴν καὶ τὴν Σερβικὴν, καὶ οὕτως ἡ Ἐλισάβετ ὡς δεκαπενταετὴς κοράσιον ἀνεγίνωσκεν ὠμίλει καὶ ἔγραφεν μετὰ μεγίστης εὐγενείας Ἐνδεκα ζῶσας καὶ δύο νεαρὰς γλώσσας.

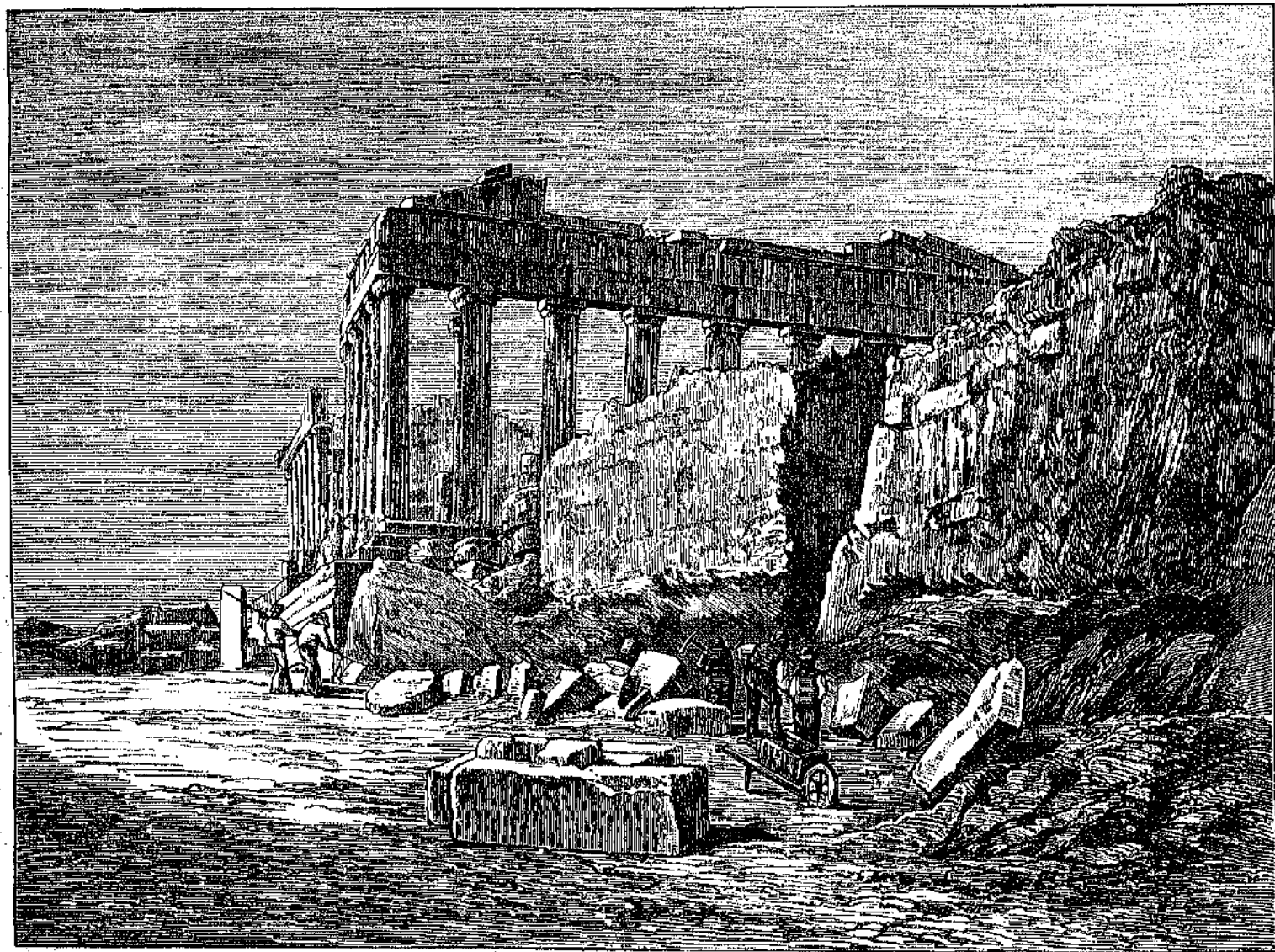
Κατὰ παρακίνησιν τοῦ κ. GROSSHEINRICH ἐν ποιήματι ἐξέμνησεν τὸ ὄνομα τοῦ Πινδάρου κατὰ τὸ παράδειγμα τῆς ἀρχαίας λαμπρῆς Κορίνθου, τὸ ἔργον δὲ τοῦτο παραβάλλεται πρὸς



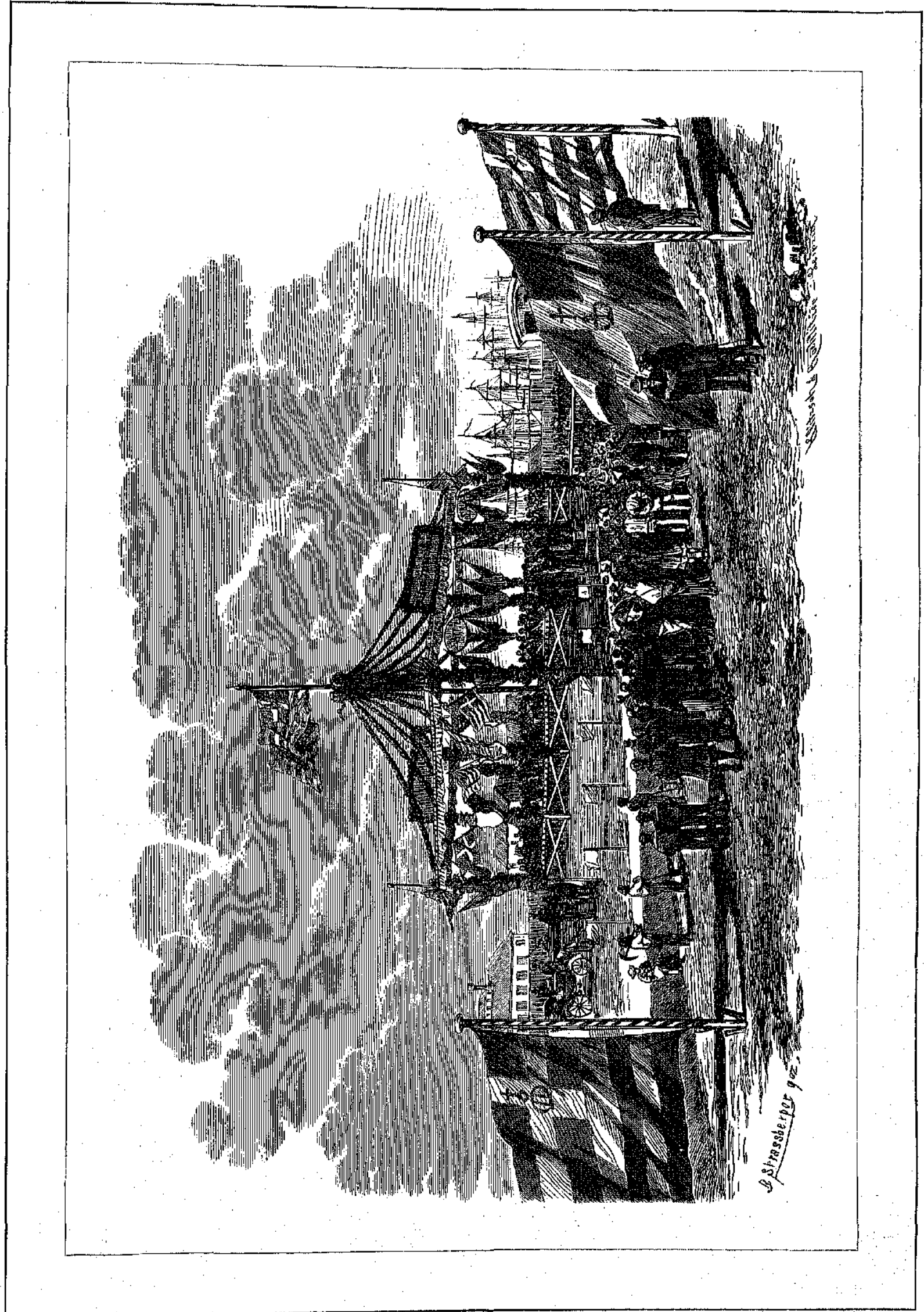
ΤΟ ΝΕΡΟΝ ΑΓΓΑΜΑ ΤΗΣ ΑΚΡΟΠΟΛΕΩΣ.

τὰ λαμπρότερα ἔργα, ὅσα ποτὲ παρήγαγεν ἡ Ἑλληνικὴ λυρική ποίησις ἐν τῇ ὑψίστῃ αὐτῆς ἀκμῇ.

Ἀσήμερον τι γεγονός ἤρκατ ἔπος εἰς μέγα τι καὶ ὑψηλὸν ἐξεγείρη τὴν φαντασίαν αὐτῆς. Οὕτω ποτὲ ὅτε ὁ αὐτὸς κύριος GROSSHEINRICH, ἐκ τῆς δημοσίας διθλοιοθήκης δανεισθεὶς τὸ σύγγραμμα τοῦ BELZONI περὶ Αἰγύπτου, εἶδωκεν αὐτῇ πρὸς ἀνάγνωσιν, τῶσον ἐνετυπώθη εἰς τὴν μνήμην τῆς σημειώσεως τῆς τοῦ συγγραφέως ἔτι, εἰς τι μέρος τοῦ Νείλου, ὅπου ἀπωλέσθη ποτὲ πλοῖον, ἐσχηματισθὴ ἡ νῆσος DSHERMA, ὥστε ἐκ τῆς ἀφορμῆς ταύτης συνέγραψεν ἕν ἐκ τῶν εὐφροσυνωδῶν αὐτῆς ποιημάτων "ἡ σκάφοςος νῆσος" μετ' ὀλίγην τὴν διαφοράν, ἔτι μετέθεκεν τὴν σκηνὴν ἀπὸ Αἰγύπτου εἰς Ἑλλάδα, εἰς ἣς τὰ παράλια πάντοτε ἐτρέπετο τὸ αὐτῆς πνεῦμα. Ἰδοὺ ἢ τί ἔγραψεν ἐν τῇ ἡμερολογίᾳ τῆς ζητούσα χάραν ὡς σκηνὴν τοῦ ποιήματός τῆς. "Ἐίχον πρὸ ἑμοῦ τὸν χάρτην τῆς Ἑλλάδος, μάτην δ' ἐπὶ πολλὰς ὥρας ἐζήτηον νῆσον τινὰ παρὰ τὰς ἐκβολὰς τῶν ποταμῶν τῆς Βοιωτίας, ὅτε τυχαίως ἐκ τοῦ καλλήμου μου σταγῶν μελάνης, πεσοῦσα ἐπὶ τῶν ἐκβολῶν τοῦ Κηφισοῦ, μοι ἐσχημάτισε τὴν πολιοῦμένην νῆσον, πρὸς τί λοιπὸν τοσαύτη σκέψις; εἶπον, ἂν φαντασθῶ ἐνταῦθα τὴν διὰ τὸ ποιήμα μου ζητουμένην νῆσον· μάλις εἶχον περᾶναι τὸν συλλογιζόμεν μου, εἶδον τῷ ὄντι ἐπὶ τῆς ὀριστερᾶς ὀχθῆς τῆς λίμνης ἐρείπια ἅτινα πρότερον ἀγνοοῦ πῶς διέφυγον τῆς προσοχῆς μου." Αἱ ποιήσεις τῆς Ἐλισάβετ ἦσαν λαμπραὶ καὶ ἀξιοθαύμαστοι, οὐδὲν ὅμως κέρδος προσέφερον αὐτῇ, δι' ὃ ἡ πενία ἐν βλῆ αὐτῆς τῇ δυνάμει ἐδασίλευεν ἐν τῷ πενιχρῷ αὐτῆς οἴκῳ, ἐν ᾧ εἰς ἀνθρώπων ἡδέϊσθη κύριον ἡ μεγίστη ποιήτρια τῆς Ῥωσσίας, μόνῃ ἀπάσας



Ἡ ΘΕΩΣΙΣ ἘΝ Ἡ ΕΥΡΕΘΗ ΤΟ ΝΕΡΟΝ ΑΓΓΑΜΑ.



ΤΑ ΠΕΛΑΓΙΑ Τῶν ΣΑΙΡΦΟΡΜῶν ΤΗΣ ΠΕΛΑΓΟΝΗΣΟΥ. Κατὰ τὸ σχέδιον τοῦ ἑκατέρου ἀνακατασκευαστῆ τοῦ Ἐσπεροῦ.



ήγεμονική του παράστασι! Νομίζω ότι τον άποια ήμιλούνα. Όποια άλλάθεια και πειθή εν τοίς λόγοις του! Πόση αγαθή και επείκαν εν ταίς παρατηρήσει και ταίς συμβουλαίς αυτοί! Ένώπιόν μου έχω ακόμη την ήγεμονική του έφραση: άπέναντι αυτού έχω ήφι νίος. — Άκουσε, Γεώργιε, εν περιστατικόν των νεανικών μου χρόνων, τό όποϊόν και σύ, ό πιστός των σφέσάν μου φίλος, ακόμη άγνοείς. Έσταθθα κατά την ώραν ταύτην την μουστηριώδη, εν μέσση της ήρέμου ταύτης, μεγαλοπρεπούς φώσεως, θέλω σοι διηγηθή τό συμβάν εκείνο, τό όποϊόν ανεξέλεγκτον θά μένη εν τή μνήμη μου. — Άκούσω, βασιλεύ, άπήντησεν ό Μουζάλων.

— Ήμην νέος, οτιως ήθελα τό Λάσκαρις την διήγησάν του· μόλις είχαν υπερβή τό εικοστόν της ήλικίας μου έτος· ού εύρίκατο τότε εν Λαμψάκω. Ό χαρακτήρ μου ήτο ζωηρός και ένίοτε κάπως άπότομος· είχαν δέ και μέαν άδυναμϊαν, έφ' η και σύμμερον έτι μετά παρέλευσιν τοσούτων έτών αλογήγομαι. Ήγάπων υπερμέτρως τας λαμπράς στολάς και έδιδον μεγάλην θερότητα εις τό έξωτερικόν κοσμήματα και εις την τού σώματος περιποίησην. Πολλάκις ό πατήρ μου μοι είχε καταδείξει τό άνάγειον της τοιαύτης ματαιοδοσίας· πολλάκις μέ είχαν επιπλήξει διά τούτο. Έγώ όμως κωφός έμενον και εις τας συμβουλάς του και εις τας επιπλήξεις του, και μη των ήμερών — νομίζω ότι γλώς ήτο ή ήμέρα εκείνη — έπέστρεφα έκ της θήρας, τό λαμπρότερον μου ένδυμα φορών. Έν τή ερηχώρην των άνακτόρων αλλη ίστατο ό πατήρ μου καθ' ην στιγμήν έχώ, κεκοσμημένος ως γυνή, απέστην τού ήπου. Άλλοτε όσάκις έπέστρεφον ή έκ της θήρας ή έκ τινος έκδρομής ό πατήρ μέ υπεδέχετο μέ τό γλυκύ εκείνο μειδίημα, τό όποϊόν σέφαι συνήθως τά χαίγη των φιλοστόργων γονέων· εκείνην όμως την ήμέραν μοι έρριψε κακήν και αστήρην θλέμμα και άπέστρεψεν εύθως τό πρόσωπόν του. Άμέσως ένδησα ότι ό πατήρ μου ήτο ήγανακτισμένος κατ' έμού, διατί; Δέν ήθουόνην νά εύρω την αίτίαν, και μέτην έπί ώρας ελακλήρους διηρχόμην εν τή μνήμη μου όλα και τά ελάχιστα συμβάντα, όπως έβρα την αίτίαν της πατρικής όργης. Τέλος όμως δέν ήθουόνην πλέον νά κρατηώ· έσπευσα εις αναζήτησιν τού πατρός, τόν έπλησίασα τρέμον και ήρώτησα αυτόν εις τί είχαν προσκρούσει. Ό πατήρ μέ προσέδλεψεν αδατηρώς και ειπα μοι είπε: Τί έπραξας υπέρ της χώρας όπως λάθης τό δικαίωμα, τόν πλούτον της χώρας νά κατασπαταλάς εις ματαιάς και παιδιαιώδεις τού άτόμου σου διακασμήσεις; Δέν ήξέορεις, άρρον, ότι ό χρυσός ούτος και οι πολύτιμοι λίθοι, δι' όν ού κοσμείς την κανοδοσίαν σου, είναι τό αίμα τού λαού σου, και ότι ούδενι έπιτρέπεται νά ποιήται χρήσιν αυτών ή μόνον εν τή συμφέροντι της χώρας; Ό πλούτος των ήγεμόνων είναι ό πλούτος των υπηκόων των. Τόν πλούτον τούτον εις ματαιάς και γελόιας επιδειξεις κατασπαταλάν, είναι τό αυτό ως νά θέλγης νά γείνης τράννος και νά θεωρήσης τούς υπηκόους σου ως δούλους. Συλλογίσου όμως, άπερίσκεπτε, ότι ό δούλος καταράται τού πέζοντος αυτόν και έτοιμος είναι πάντοτε διά παντός μέσου ν' άποτινήξη τόν άφώροτον ζυγόν! Είναι ή εσχάτη άφοροσύνη νά θέλγης τις εν τοιαύτη πολυτελει ή στολή νά θηρεύη τά άγρια τού άόσου θηρία. Ή στολή αυτή δέν άρμόζει ειμή εις ύποδοχην ένου ήγεμόνος ή προσβεουτού! — Αί σοφαί αυται τού πατρός μου παρατηρήσεις μ' έθεράπευσαν διά παντός από της άουγγιώστου άδυναμίας μου. — Και πώς δύνανται ούς τοιούτου πατρός νά μη ήναι πρότυπον έμμοριος και ευγενούς

ήγεμόνος; είπαν ό Μουζάλων άφ' οδ ό Λάσκαρις έτελείωσα την διήγησίν του.

Ό αυτοκράτωρ έστρεψέ τά βλέμματά του πρds τόν έρλίοντα, ένθα ήδη και ή τελευταία τού ήλιου ακτίς είχαν έκλείψει. Συγκαινημένος εις την άνάμνησιν των παρελθόντων είχαν αποκαλύψει την κεφαλήν του ως νά ίστατο εν τή ναή τού Ίψιστου. Ή στιγμήν έχε τό μεγαλοπρεπές σεμνόν, και ό Μουζάλων παρατήρει μετά άγάπης τόν ήγεμόνα και φίλον του. Έν τή όρμητι τού πιστού έπαυτόν καταπτύξετο ή ελη αυτού άφοσίωσις.

— Με παρατηρείς, Γεώργιε; είπαν ό Λάσκαρις, διακόπτων αίφνης την σειράν των σφέσών του· μέ παρατηρείς και συλλογίσασα, ότι συνέδρασε την τύχην σου πρds την τύχην άνδρός, όστις μόνον ευχάς δύνανται νά έκφράξη και έλπίδας νά τρέφη.

— Συλλογίζομαι, βασιλεύ, άπήντησεν ό Μουζάλων σοβαρώς, ότι θά έπρατον καλλίτερον νά εγκαταλείψω την Μαγνησίαν και ν' άποσυρτώ εις την πατρίδα μου.

— Διανοούσαι νά μ' εγκαταλείψης; Σύ, Γεώργιε; είπεν ό Λάσκαρις.

— Ή μεγάλη εύνοια, μέ την όποιαν μέ τιμάς, διηρόθηκε πρds πολλού ήδη τόν φρόνον και τό μένος πολλών άνθρώπων, οτινας νομίζουσι ότι έχουσι τό δικαίωμα νά ίσταται οι έγγύτεροι τού θρόνου σου. Έγώ δέ, ό άσημος και άγνωστος, κατέχω θέσιν, ήν ώφαιλον άλλοι νά κατέχωσι. Ό φρόνος ούτος, βασιλεύ, παραβλάπτει τού θρόνου σου τό γόητρον, και διά τούτο ακίτημαι, ότι είναι ίσως συμφερότερον νά έκτελέσω τόν σκοπόν μου, όπως παύση αυτός ό φρόνος και ή καταφορά και ού διάγης τού λοιπού εν ειρήνη και ήσυχία.

— Και τοιαύτη είναι πράγματι ή άπόφασίς σου, Γεώργιε; άνέκραξεν ό αυτοκράτωρ, έπιθέτων τας χειράς του επί τού ώμου τού φίλου του· Σύ ακέπτασαι νά μ' εγκαταλείψης; Έσυλλογισθής όμως εν και ό Λάσκαρις δύνανται νά ζήση άνευ τού Μουζάλωνος; — Άν ού άναχωρήσης τίς θά ήναι ό προστάτης τού ούου μου, τού Ίωάννου μου, τού μόλις έξεστους παιδός;

— Δέν είναι ό πατήρ ό φυσικός τού υιού τού προστάτης και σύμβουλος; είπεν ό Μουζάλων.

— Άλλ' εν ό προστάτης ούτος και σύμβουλος έκλείψη αίφνης; Άν ό πατήρ αυτός δέν ήναι πλέον εις θέσιν νά μωρή τόν υίόν του και διάδοχον εις την δύσκολον τέχνην τού κυβερνήν; — Γεώργιε, φοβούμαι τό μέλλον· θέλω νά αισθανομαι τόν υίόν μου έησφαλισμένον από της άπληροσύνης τού κακού. Άν ούχι χάρην έμού, άλλα τούλάχιστον χάρην τού υιού μου δέν πρέπει νά μās εγκαλείψης.

— Βασιλεύ, είπεν ό Μουζάλων πίπτων εις τά γόνατα ένώπιον τού ήγεμόνος. Συγχώρησόν μοι την άδυναμίαν μου! Συγχώρησόν μοι τόν άπρεπήν έγώσμόν μου! Έχον άδικον, βασιλεύ, τό άναγνωρίζω! — Όχι, όχι, δέν δύνανται, δέν πρέπει νά σ' εγκαταλείψω! Ό θεσμός, όστις συνδέει τας καρδιάς ήμών, είναι ίερόν, είναι άδιάρρηκτον. Θεόδωρε, συγχώρησόν μοι! Μέχρι της τελευταίας τού βίου μου στιγμής θά μείνω πλησίον σου, πιστός σου έπαυτός και θεράπων!

Και οι δύο εκείνοι άνδρες ένηγαλλισθησαν άλλήλους θαυρόντες, και ό παλαιός της φιλίας των σύνθεσμος έκπροσφάγισθη εν νέου εν τή ειλικρινεί έκείνην άσπαράφην.

Τά σκότη της νυκτός είχαν ήδη εξαπλωθή επί της παιδείας, ότι ό Λάσκαρις, στήριζόμενος επί τού θραχίονος τού Μουζάλωνος, κατήλθε τού πόργου και διηρουόνην πρds τό μέγαρον, εν ή κατώκει.

ΚΕΦΑΛΑΙΟΝ ΔΕΥΤΕΡΟΝ.

Ό Γεώργιος Μουζάλων.

Ή πόλις της Μαγνησίας, εν ή πρό τιος διέμενον ή αυτοκρατορική Δδλή, διετέλει εν μεγάλη ταραχή. Έν άπάσαις ταίς όδοίς, εν βλαίς ταίς πλατείαις συνολοπούτο πυκνοί άνθρωπων θμιλοι, οτινας ένέφανον ουγίνησιν έκταχτον και άμοιβαίως ήρώτων άλλήλους. Έν γένει ή δλη όφις της πόλεως είχαν τι σοβαρόν και λυπηρόν· τά εργαστρία ήσαν κακκισμένα, και αυτοί ακόμη οι τών δδών πωληταί δέν περιεφέροντο προσκαλούντες τούς άγοραστάς διά των ήρρίνων φωνών των, ως συνήθως τούτο κατή τας πρωϊνάς ώρας συνέβαιεν. Σιγή έπαύραται πανταχού, άλλα σιγή καταθλιπτική, σιγή κενών οιωνός και προμήγυμα. Ή Μαγνησία έθαίνετο ως πόλις πολιορκημένη, καθ' ης άνά πάσαν στιγμήν έπεριμένετο νέα τού έχθρού έφοδος· ή μόνη διαφορά ύπήρχεν, ότι ούδομώ παρατηρείτο στρατιωτική τις προπαρασκευή ή κίνησις.

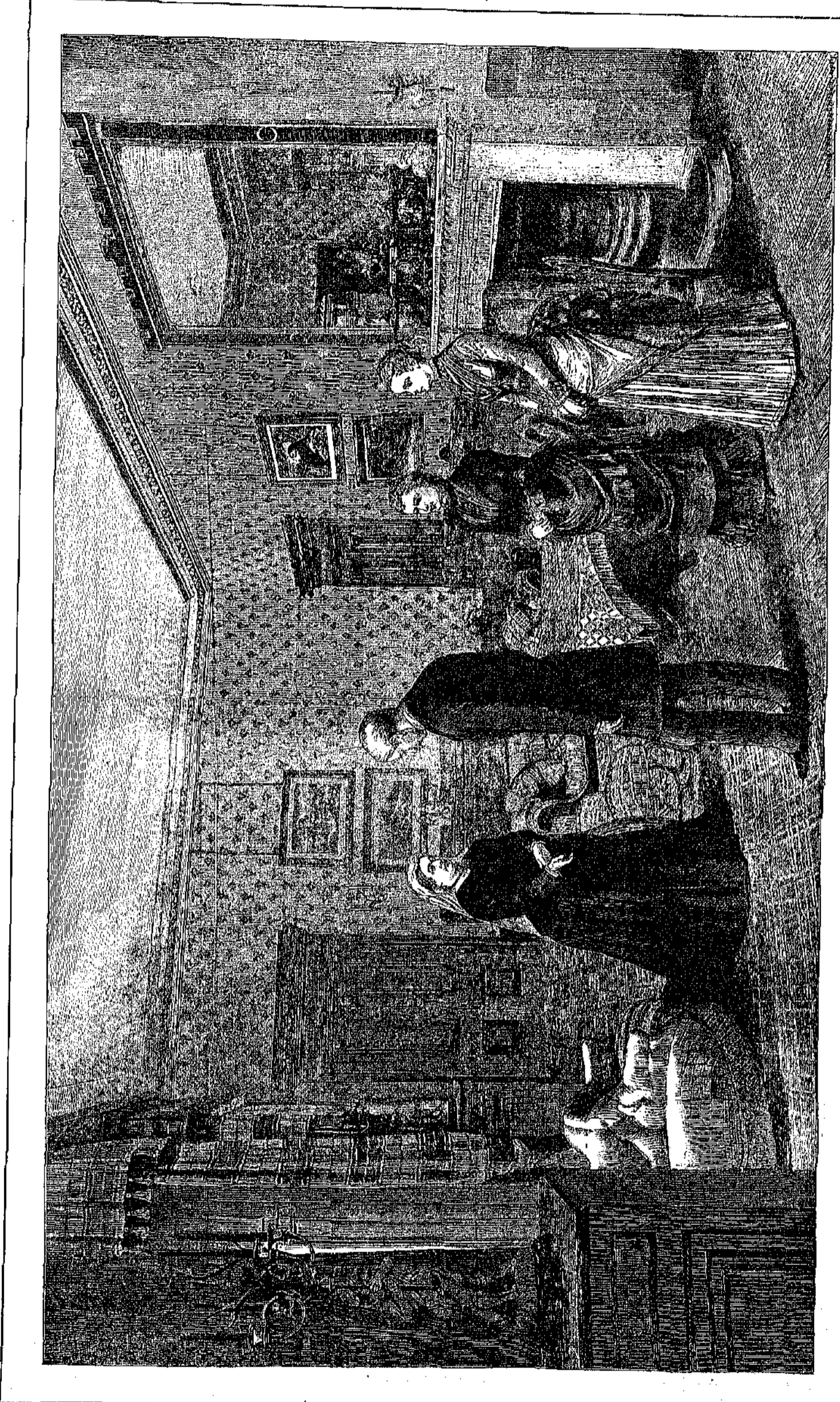
Ή πρό των άνακτόρων πλατεία ήτο πλήρης άνθρώπων, όν τά βλέμματα ήσαν έστραμμένα πρds τά μέγαρα τού μεγάρου παρθέουρα, τά όποια έκαλοπούτο υπό θαρέων παραπετασμάτων. Στρατηγός εν τή πολυτελει αυτών στολή, δικασταί εν τοίς πλατείαις αυτών μανθόαις, ίερείς και άνώτεροι τού κράτους υπάλληλοι εισήρχοντο και έτήρχοντο διηκενώς διά τού μεγάρου της εισόδου πυλώνος, και ό λαός, όστις παρεκωλύετο υπό των λοχισφρών ουματοφυλάκων νά εισδύση εις τά άνάτορα, έπειράτο ν' αναγνώση εν τή προσώπην των έεργχομένων τί τό εν τοίς άνακτόροις συμβαίον. Έπί βλιων των προσώπων άπεικονίζετο λύπη βαθεία και άνησυχία.

Ή είδησις, ήτις από της πρωϊας είχε διαδοθή άνά την πόλιν ως φήμη άπλή κατ' αρχάς, ήτο δυστυχώς άληθοστάτη· ό αυτοκράτωρ Θεόδωρος Λάσκαρις ένκεσε τά λοιπία. Ή άμελικτος νόσος, ήτις πρds πολλών ήδη μηνών κατεβασάνεζεν αυτόν και ήτις εν αρχή δέν είχε χαρακτήρα επικίνδυνον, είχε λάθει αίφνης την παρελθούσαν νύκτα τροπήν κακήν, και τό εύρωστον εκείνο σώμα είχεν εν ροπή όφθαλμού καταβληθή. Άλλ' αυτός ό αυτοκράτωρ πρds ήμερών ήδη ήσθάνθη προσεγγίζον τό τέλος τού βίου του· διό και τά πάντα είχε διατάξει εις τρόπον όπως όση δυνατόν όλιγώτερον ό λαός ύποστή τας συνέπειας της τοιαύτης άποτόμου μεταβολής. Ό Λάσκαρις ήγάπη τόν λαόν του· άλλα και ό λαός μετ' άφοσίωσος ειλικρινούς ήτο προσκεκολλημένος εις τόν ήγεμόνα του.

Έν τή κοιτώνη του επί κλίνης ταπεινής έκαιτο ώχρός και άκηροδιαμένος ό Θεόδωρος Λάσκαρις. Ή όφις αυτού είχαν ήδη λάθει την σφραγίδα εκείνην, ήν έπιθέτει ή φογχή τού θανάτου χείρ. Ήμικλειστοί ήσαν οι ώραιοί αυτού όφθαλμοί και στεν κατά στιγμής ήνοιγόστο, τά βλέμματά του προσήλυντο επί της εικόνας της Παναγίας, ήτις έκρέματο επί τού ανατολικού τού κοιτώνος τοίχου. Ό ζωηρός εκείνος και εύρωστος άνήρ, εν εν τή προηγουμένη ήμων κεφαλαίω είδομεν επί των επάλσεων τού φρουρίου, έκαιτο ήδη τό θύμα προσεχώς θανάτου.

Έν τινι γωνία τού κοιτώνος ίστατο περίλυποι αλλικοί τινες, εν τή μέση των όποιων ύψοστο ή ύψηλή και μεγαλοπρεπή τού Μιχαήλ Παλαιολόγου μορφή, όστις ως συγγενής τού αυτοκράτορος είχαν έλευθήραν την εν τοίς βασιλικούς δώμασιν εισόδον.

(Έπεται συνέχεια.)



Η ΒΑΣΙΛΙΣΣΑ ΒΙΚΤΟΡΙΑ ΤΥΠΟΣΚΟΠΗΣ ΤΟΥ STATIONER WOLSELEY



Ἐν Ἀρχῇ τῆς 30|12 Δεκεμβρίου 1882.

Ἐν ἀρχῇ τῆς ληξέσης δεκαπενθήμερης ἐπισημίης τῶν τύπων σύμφωνα τὴν ἐν Καίρῳ ἐπισημίησιν...

τῆς διοικήσεως Ἐπιτροπῆς καὶ ἐγένετο παρῆγγελαι καὶ ἐν συγκαταστάσει...



ΔΙΑΦΟΡΑ.

Ἡ ἑκατονταετηρίς τῆς ἀεροναυτικῆς. Ἐν ἡμέρῳ αὐτῇ ἐξετάσθη...

Τὰ θέατρα ἐν Ἐδρῶν. Στατιστικαὶ πληροφορίαι. Ἐν Ἐδρῶν...

Πρόδοι τῆς φωτογραφίας. Ἡ φωτογραφικὴ τέχνη...

Νέα εφευρέσεις. Ὁ γάλλος μηχανικός Περρὸν...

Ἡ σέψις τοῦ βασιλέως Καλακάθα. Τῇ 12 Φεβρουαρίου 1883...

Περίργος δίκη. Ἐνόπιον τοῦ πρωτοδικείου τῶν Παρισίων...

Τὸ ἐν Μόσχῃ θρεφοκομείον. Ἐν τῶν μεγαλειτέρων...

ἐν ἧ κατ' ἔτος ἐσθίσονται 8000 ἀθλίτων. Τὰ ὄσφρα...

Ὁ μουσουργὸς Γιουτσωφ. Ἐξ Ἰταλίας...

Ὁ Παῦλος Φεβλά. Καὶ ἕτερον τοιοῦτον εἶδους...

σώματα τῶν πρώτων τῆς Ἑλλάδος βασιλέων ἀναπαύονται...



Κ. Ν. Δ. . . ἐς Ταῖναιον. Τὸ ποίημα ἐλήθη καὶ θέλει...

Τελευτή ἐν Μονάχῳ. Πρὸ ὀλίγων ἡμερῶν, εἰς ἀνάμνησιν...

ὉΡΑΙ ΣΧΟΛΗΣ. Πρόβλημα κα'. Ἀπόσπασμα ὑπὸ Κ'. Δ. Θ. Α. . . ἐν Νικολαίῳφ.

Ἄτι ἀποσπαστίδος καὶ ἐν ἀρχῇ καὶ ἐν τέλει ἀποτελοῦσι λέξεις.

Table with 10 columns and 2 rows. Row 1: μα, νέ, μα, ὄ, ρα, ὄ, ὄ. Row 2: ἄρ, χῆ, φος, κα, ρος, μος, μα.

Διὰ τῶν ἄνω συλλαβῶν σχηματίζονται 20 λέξεις...

Ἄδωγμα κα'. Ἰσοδ. ΒΔ.

Μὲ τῶν ὁμάτων τὴν βράχ, Μὲ τῶν κομάτων τὴν ἀργή...

ΛΥΣΕΙΣ. Πρόβληματος κα'. ΣΥΓΓΡΗΝ ΑΞΙΟΥΣ ΚΛΕΣΟΥΣ...

Ἄδωγμα κα'. Ἄστυ — νόμος.

Ἐλάσαν κα'. καὶ καγ'. ὁ κ. Ε. Παύσης εἰς Ζίφης (Αἴγυπτος)...



ΤΙΜΗ ΚΑΤΑΧΩΡΙΣΕΩΣ 50 ΦΟΙΝ ΤΟΝ ΣΤΙΧΟΝ. — ΔΙΕΥΘΥΝΣΙΣ ELSTER-STR. 19. LEIPZIG.

Παρακαλούνται οι επιστέλλοντες πρὸς τὸν Ἑσπερον νὰ πέμπωσι τὰ χειρόγραφα καθαρῶς γεγραμμένα, τὰ ὅποια δημοσιεύμενα ἢ μὴ δὲν επιστρέφονται.

EN BIENNHI. EN BIENNHI. ΑΚΟΥΣΑΤΕ! ΙΔΕΤΕ ΚΑΙ ΑΠΟΡΗΣΑΤΕ!

Οι πρῶτοι τῆς καταχώσεως τοῦ μεγάλου Ἑσπεροῦ...

6 κυρτῶς εἰρησμένα φίλτζα, 8 φολήρας, 6 κομψὰ κοχλιάρια...

“ΟΜΙΛΕΙΤΕ ΕΛΛΗΝΙΚΑ;” ΟΔΗΓΟΣ ΤΗΣ ΝΕΟΕΛΛΗΝΙΚΗΣ ΓΛΩΣΣΗΣ...

Φ. ΤΥΡΚΣ ΠΡΩΤΑ ΣΤΟΙΧΕΙΑ ΣΩΜΑΤΟΛΟΓΙΑΣ ΤΟΥ ΑΝΘΡΩΠΟΥ...



ΕΙΔΟΠΟΙΗΣΙΣ.

Ἐξεδόθη κατ' αὐτὰς εἰς διδόν τὸ Ἄσμα τοῦ Χριστοῦ...

ΓΝΩΣΤΟΠΟΙΗΣΙΣ.

Ζητοῦνται οἱ ἀριθμοὶ τοῦ Ἑσπεροῦ 5. 6. 17 καὶ 18...

ΕΣΠΕΡΟΣ.

Σύγγραμμα περιδοκῶν μετὰ εἰκόνων ἐκδιδόμενον ἐν ΛΕΙΨΙΑΙ τῇ 1|13 καὶ 15,27 ἐκάστου μηνός.

ΕΠΙΣΤΑΣΙΑΙ ΤΟΥ ΕΣΠΕΡΟΥ. ΑΘΗΝΑΙ καὶ ΠΕΡΙΒΑΛΕΤΕΣ, ΔΗΜ. ΚΑΡΑΟΠΟΥ...

ΒΟΥΚΟΥΡΕΣΤΙΟΝ, Ἄριστόδημος Α. Βοσκίφ, ΓΑΛΛΑΖΙΟΝ, κ. Α. Ι. Σαργενάνης...

Συντάκτης: Δρ. Ι. ΠΕΡΒΑΝΟΓΛΟΣ ἐν ΛΕΙΨΙΑΙ. ELSTER-STR. 19. Καρτοπωλεῖον Β. ΣΠΥΡΙΔΟΥ ἐν Βερολίῳ καὶ Λειψίῳ.