

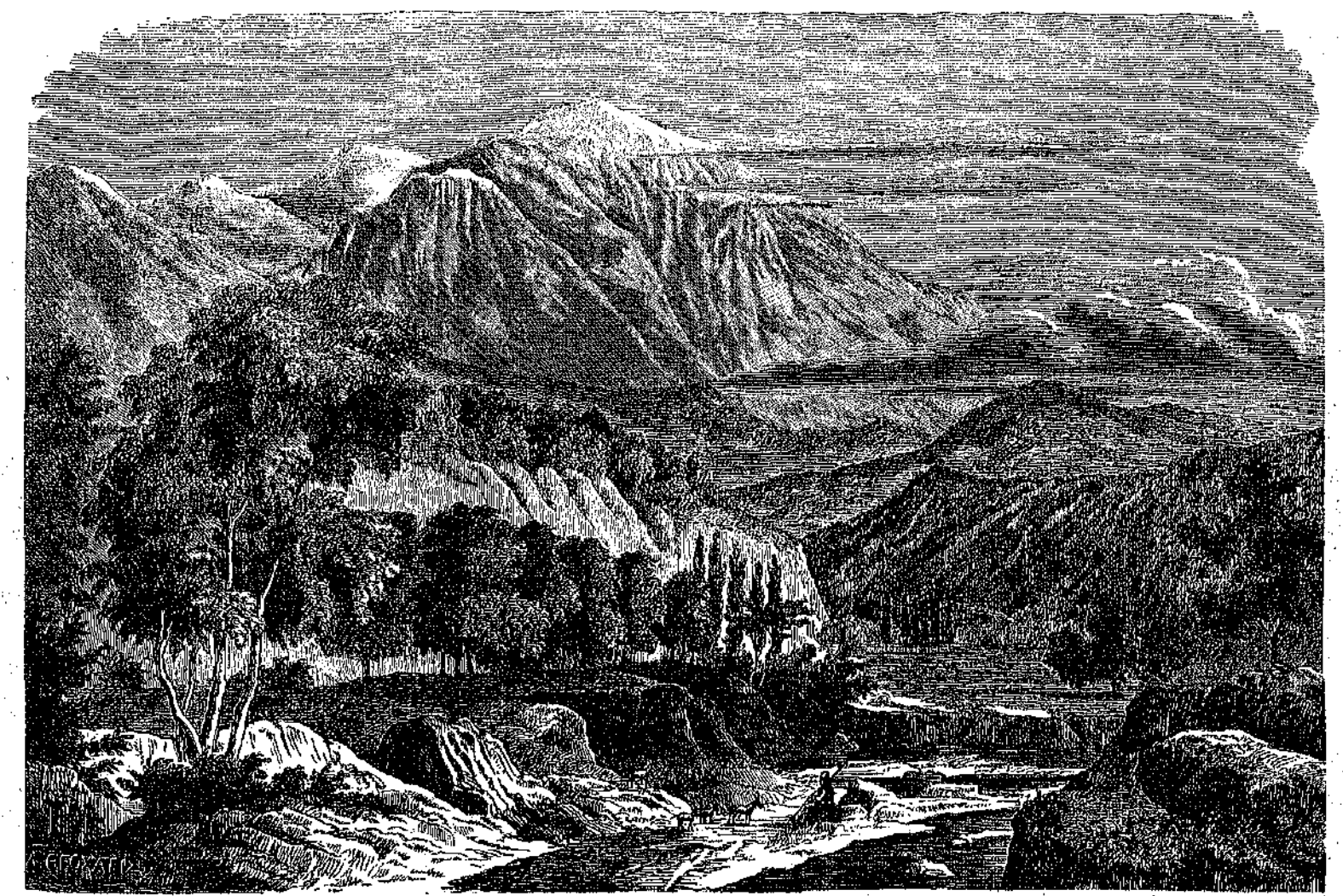


Έτος Α.      Ἐκδόθηται τῇ 1/18 καὶ 15/27. ἑκάστου μηνός.      ΕΝ ΛΕΙΨΙΑ τῇ 15/27 Νοεμβρίου 1881      Τυπὴ ἐγκυρία προσηλωμένη εἰς χρυσόν.      Φράγ. 40. Μάρκ. 82. Ροδλ. 15.      Ἄρ. 14.

**ΠΕΡΙΕΧΟΜΕΝΑ.** Αἱ νέα ἡμῶν ἐπιταχίαι. Ὁ Ὀλυμπος. — Ἀναπόκρισις ἐξ Ἀθηνῶν. — Ἰωάννης Ἀβδαρόδωκος. — Τὸ ἄστυ τοῦ Χιβάδα (συνέχεια). — Γνωμικά. — Ἡ ἐκδοσις τοῦ ἡλεκτρικοῦ. — Ὁ ἡλεκτρικὸς σιδηρόδρομος. — Ἡ Κασάρεα. — Τὸ τριῖνον τοῦ Σαλῆ Β' ἐν Ἀθيناῖσι. — Ἰερατικαὶ ἐκδόσεις. Ἀρθροποιὸς Κορηγιῆς (συνέχεια). — Τὸ ἐν Ἐπιδαύρῳ ἀρχαῖον θέατρον. — Πολιτικὴ ἐπιθεώρησις. — Λέων Γουβέττας. — Διάφορα.

**ΕΙΚΟΝΕΣ.**  
Αἱ νέα ἡμῶν ἐπιταχίαι. Ὁ Ὀλυμπος. — Λέων Γουβέττας, πρωθυπουργὸς τῆς Γαλλίας. — Ἰωάννης Ἀβδαρόδωκος, φερόμενος εὐγενὴς. — Ὁ ἡλεκτρικὸς σιδηρόδρομος. — Ἡ Κασάρεα. — Τὸ τριῖνον Σαλῆ τοῦ Β' ἐν Ἀθιναῖσι. — Σχεδιασμοὶ τοῦ ἐν Ἐπιδαύρῳ ἀρχαίου θεάτρου.

— Αἱ ΝΕΑΙ ἩΜῶΝ ΕΠΙΤΑΧΙΑΙ. —



Ο ΟΛΥΜΠΟΣ.



την σφραγίδα της μεγαλοφυΐας των εις την εποχὴν των. Εὐτυχῆς ἡ χώρα ἡ γεννῶσα πλείονας τοιούτους ἀνδρας· εὐτυχῆς πρὸ πάντων ἡ χώρα ἡ ἐγούσα τὴν διάθεσιν καὶ τὴν δυνάμιν νὰ προστατεύῃ καὶ νὰ προάγῃ αὐτούς· τιμῶσα τὰ τέκνα της τὰ μεγαλοφυῆ τιμᾶ ἑαυτήν.

Πόσοι καὶ πόσοι ζωγράφοι, γλύπται, ποιηταὶ καὶ ἐν γένει καλλιτέχνηαι δὲν ἔμειναν ἀγνωστοὶ διότι δὲν ἔτυχον τῆς δεούσης προστασίας καὶ ὑποστηρίξεως! Πόσοι μεγαλοφυεῖς ἐπινοήσεις δὲν ἔμειναν ἀπραγματοποιήτοι διότι δὲν ἔλαβον τὴν δεούσαν ὠθησιν! Καὶ τὸ εὐγενέστερον δένδρον ἀνευ καλλιεργείας καλοῦς δὲν φέρει καρπούς. Διὰ τὸν λόγον τοῦτον παρηγορητικὸν εἶναι δεῖν θλιπτομένον συντέλεσε καὶ ἡ ἔμφυτος κλίσις καὶ ἡ προστασία, γενναία καὶ ἐναφθρόνιτικῃ, ἧς ἔτυχε παρὰ τοῦ ἡγεμόνου του. Ἐγεννήθη ὁ Αἰθαζώβσκις ἐν ἔτει 1817 ἐν Θεοδοσίᾳ τῆς Ταυρίδος ἐξ οικογενείας ἀρμενοσηθηριανῆς, ἀρχαίας μὲν, ἐκ Τουρκίας εἰς Αὐστρίαν καὶ ἐκεῖθεν εἰς Κριμαίαν μεταναστεύσας, ἀλλὰ κατόπιν ἐκπεσοῦσης. Ὁ πατήρ του ἦτο πτωχὸς ἔμπορος ἐν Θεοδοσίᾳ, ἀνὴρ ἀγράμματος ἀλλ' ἔχων θλῆν τὴν καλὴν πρόθεσιν νὰ ἐκπαιδεύσῃ καλῶς τοὺς τρεῖς υἱοῦς του, ὅτινες καὶ πράγματι δὲν ἐβράδυνον νὰ καταλάβωσι θέσιν ἐπιζῆλον ἐν τῇ κοινωσίᾳ· καὶ ὁ μὲν πρῶτος, Γρηγόριος, ἐπίδοσις εἰς τὰ ναυτικά, ἐγένετο λιμενάρχης Θεοδοσίας, ὁ δεύτερος, ἐκλέξας τὸ κληρικὸν ἐπάγγελμα, ἐγένετο ἀρχιεπίσκοπος Τιφλίδος, καὶ ὁ τρίτος, ὁ Ἰωάννης, κλίσις ἀκράτητον πρὸς τὴν ζωγραφικὴν αἰσθανόμενος, ἀνεδείχθη εἰς τὴν πρώτων τῆς Ρωσσίας ζωγράφων, καὶ ἐιδικῶς ἐν ταῖς ναυτικαῖς εἰκόσιν ὁ πάντων ἀριστος.

Ἐνεκα τῶν περιωρισμένων τοῦ πατρὸς μέσων εἶχε νὰ παλαίσῃ κατ' ἀρχὰς πρὸς μεγάλας δυσκολίας, δυσκολίας δυναμένας νὰ ἀποτρέψωσι νέον ἤντικον αὐτοῦ φλεγόμενον ὑπὸ τοῦ θεοῦ τῆς τέχνης πυρός. Ἐν τῷ σχολείῳ ἀκόμη τῆς πατρίδος του εὐρισκόμενος κατεγίνετο εἰς τὴν ζωγραφικὴν, καὶ μὴ τῶν ἡμερῶν ἀπεικόνισεν ἐπὶ τοῦ ἐξωτερικοῦ τοίχου τῆς πατρικῆς οἰκίας στρατιωτήν ἐν ποσειδίᾳ φουσκοῦ μεγέθους, ἐνώπιον τοῦ ὁποῦο ἴσαντο θαυμάζοντες οἱ διαβάται. Διέβη ἐκεῖθεν καὶ ὁ ἀρχιτέκτων Κοοσι, οἰκογενειακὸς φίλος, καὶ ἰδὼν τὸ ἔργον τοῦ παιδὸς τὸ εἶρε τὸσον πρωτότυπον καὶ ἐπιτυχές, ὥστε ἐπρότεινε αὐτὸς νὰ τῷ διδάξῃ τὰ πρώτα στοιχεῖα τῆς τέχνης. Μέχρι σήμερον ὁ Αἰθαζώβσκις, μέγας καὶ διαπρεπὴς ζωγράφος, διατηρεῖ ἐδγνώμονα ἀνάμνησιν τοῦ πρώτου αὐτοῦ ἀγαθοῦ καὶ ἀφελοῦς διδασκάλου.

Ἔτερος πολῦτιμος προστάτης τοῦ νέου ζωγράφου ὑπῆρξεν ὁ διοικητὴς τῆς Θεοδοσίας, Καζνατσόφ, ὅστις διορισθεὶς τοποτηρητὴς τῆς Ταυρικῆς χερσονήσου μετὰ τὴν ἔδραν ἐν Συμφερόπολει, εισηγήσατο τὸν προστατευόμενόν του εἰς τὸ ἐκεῖ γυμνάσιον, συστήσας αὐτὸν συγχρόνως εἰς πολλὰς πλουσίας καὶ ἰσχυρούσας οἰκογενείας, καὶ ἰδίως εἰς τὸν πρίγκηπα Βολκόνσκιον, ὅστις τῇ συγκαταθέσει τοῦ αὐτοκράτορος κατέταξεν αὐτὸν μεταξὺ τῶν μαθητῶν τῆς ἐν Πετροπόλει Ἀκαδημίας τῶν ὀραίων τεχνῶν, τῶν ὑπὸ τοῦ αὐτοκρατορικοῦ ταμείου συντηρουμένων. Τοῦτο ἐγένετο τῷ 1833, ὅτε ὁ Αἰθαζώβσκις ἦγε μόλις τὰ 16 τῆς ἡλικίας του ἔτος.

Ἀπὸ τοῦδε ἄρχεται τὸ καλλιτεχνικὸν αὐτοῦ στάδιον, διότι ἐν τῇ Ἀκαδημίᾳ ἐκτός τῶν μαθημάτων εἶχεν ἀφορμὴν ν' ἀντιγράφῃ εἰκόνας τῶν καλλιτέρων τῆς ἐποχῆς ἐκείνης τεχνιτῶν, καὶ πρὸ πάντων τοῦ Γάλλου Κλαυδίου Λορράνου, ἰδὼν πρὸ πάντος ἐθαύμαζεν. Τὰ ἀντίγραφα ταῦτα ἐπέσυρον τὴν προσοχὴν τοῦ διευθυντοῦ τῆς Ἀκαδημίας Ὀλένιν, ὅστις τῷ ἐγένετο οὐ μόνον προστατὴς ἀλλὰ καὶ φίλος ἐιλικρινῆς.

Πέντε ὅλα ἔτη διέμεινεν ὁ Αἰθαζώβσκις ἐν τῇ Ἀκαδημίᾳ

καὶ τῷ 1838 μετέβη πάλιν εἰς τὴν Κριμαίαν οὐχὶ πλέον μαθητῆ, ἀλλὰ τέλειος ἤδη καλλιτέχνης. Ἐνταῦθα νέος πόθος, πόθος σφοδρὸς κατέλαβεν αὐτὸν νὰ ἐπισκεφθῇ τὴν Ἰταλίαν καὶ νὰ μελετήσῃ ἐκ τοῦ σύνεργου τὰ ἀριστουργήματα τῶν ἀθανάτων τῆς Φλωρεντίας καὶ τῆς Ῥώμης διδασκάλων. Διὰ Βερολίνου, Δρέσδης καὶ Βιέννης κατήλθεν εἰς Βενετίαν, ἐκεῖθεν εἰς Φλωρεντίαν καὶ τέλος εἰς Ῥώμην, ἔνθα ἔμεινεν ἐκπληκτος ἐπὶ τοῖς ἀριστουργήμασι τῆς τέχνης· Ἐίδον τὰ ἔργα τοῦ Ραφαήλ καὶ τοῦ Μιχαὴλ Ἀγγέλου, ἔγραψεν ἕκ Ῥώμης πρὸς φίλον του ἐν Πετροπόλει, εἶδον τὰ ὠμοῦσα ἔργα βλα. Ἐνώπιον τῶν μεγάλων τούτων ἔργων πῶσον αἰσθανεῖται ὁ ἄνθρωπος τὴν σμικρότητά του! . . . Ἐνταῦθα ἡ ἡμέρα ἀνάλογον πρὸς ἔτος δλόκληρον. . . Ἐνταῦθα ὡς μέλισσα βουῶν ἐν μὲν τοῦ καλλίστου τῶν ἀνθρώπων. Δὲν ἐβράδυνεν ὁ Αἰθαζώβσκις νὰ γείνη γνωστὸς ἐν Ἰταλίᾳ, ἀφ' οὗ μάλιστα ἐξεβίβασεν ἐν Ῥώμῃ τρεῖς τῶν φραιστέρων εἰκόνων του, τὴν "Τρικυμίαν", τὸ "Χάος", ἐπεὶ ἠγύρασεν αὐτὸς ὁ Πάππος διὰ τὴν μεγάλῃν τοῦ Βατικανοῦ αἰθούσῃν καὶ "τὸν λιμένα τῆς Νεαπόλεως", εἰκόνα ἀγορασιέισαν ἀντι ἀξίᾳ τιμῆς παρὰ τοῦ βασιλέως τῆς Νεαπόλεως, ὅστις καὶ προσταξάτω τὸν καλλιτέχνην εἰς Νεάπολιν ὅπως τὸν ἰδῇ καὶ ὁμιλήσῃ μετ' αὐτοῦ. Τὸ "Χάος" εἶναι εἰκὼν πρωτότυπος, δι' ἣν ἐνεπνεύθη ἐκ τῆς Ἁγίας Γραφῆς, καὶ ἦντις ἐχάραξε νέαν θύον ἔδδν. Τῷ 1842 μετέβη εἰς Βενετίαν, ἔνθα ἐζωγράψισε τὴν "Νύκτα τῆς πανσελήνου", εἰκόνα ἐπισύρασεν τὸν θαυμασμὸν τοῦ κοιντοῦ, ἡ ἐδώρξεν εἰς τὸ ἀρμενικὸν μοναστήριον τοῦ Ἁγίου Λαζάρου, ἔνθα ὁ ἀδελφός του, ὁ ἀρχιερεὺς, ἐσπούδαζε. Τῷ 1843 ἐβρίσκητο ἐν Παρισίοις καὶ ἐν Λονδίνοις, καὶ τῷ 1844 διαταγῇ τοῦ αυτοκράτορος Νικολάου συνώδευσε τὸν μέγαν δοῦκα Κωνσταντίνου εἰς τὴν καὶ τὴν Ἀνατολὴν περιοδεῖαν του. Ἡ περιοδεῖα αὕτη, καθ' ἣν ἐσκέφθη τὴν Κωνσταντινουπόλιν, τὰ παράλια τῆς Μικρᾶς Ἀσίας τὴν Ἑλλάδα, τὰς νήσους τοῦ Ἄρχιπελάγους, ὑπῆρξεν διὰ τὸν καὶ ζωγράφον διδακτικωτάτη, καὶ πλείστα ἔργα ἦσαν τὰ σχεδία, δι' ὅ ἐπιλούτισε τὴν συλλογὴν του. Ὅπως ἐργαζόμενος ἀκόνας ὁ Αἰθαζώβσκις κατάρθρωσεν ἐν διαστήματι δέκα ἐτῶν νὰ ἐκτελέσῃ 50 εἰκόνας, κατάρθωμα ὄντως καταπληκτικὸν, καὶ τῷ 1847 διατῆ παρὰ τοῦ αυτοκράτορος Νικολάου, τοῦ γενναίου αὐτοῦ προστατοῦ καθηγητῆς τῆς Ἀκαδημίας τῆς Πετροπόλεως, ἀξίωμα ὀβήρησεν τὸν τίτλον μέχρι σήμερον φέρει.

Τῷ 1848 ἐνομμεύθη ὀραίαν Ἄγγλιδα, τὴν δεσποσῖαν ΓθΑΝΕΣ, ἐρσιραμένην ἐν Θεοδοσίᾳ χάριν τῶν θαλασσίων κωμῶν καὶ ἐκπαιδευθεῖσαν ἐν τῇ γνωστῇ τῆς Ὀδησσοῦ περινεαγωγῆς Ἐν Θεοδοσίᾳ κατὰ τὸ πρῶτον τοῦ γάμου του ἔτος ἐζωγράψισεν τὴν θαυμασίαν εἰκόνα, "Τὸ ἔναντον Κόμα", ἧτις εἶναι τὸ ἀριστότερον γημά του, καὶ ἦντις μόνη ἤρκει νὰ δοῦξάσῃ ἕνα καλλιτέχνην.

Ἐν καιρῷ τοῦ κριμαϊκοῦ πολέμου ἡ ἐπιμέλειά του ὑπέβη ἀξιοθαύμαστος· πλείστα ἔργα ἐπέτερόθη αὐτῷ καταπληκτικοῦ ἐκείνου πολέμου τῷ ἐνέπνευσαν εἰκόνας ὀραίας, ὅς πάσας ἠγύρασεν ὁ αὐτοκράτωρ Νικόλαος, ἀνταμείψας γενναίως τὸν καλλιτέχνην.

Ἐτεῖς ἔτεσι 1866—69 ἡ ἐπανάστασις τῆς Κρήτης καὶ τὰ λοιπὰ ὁμήματα τῶν ἀτρομήτων τῆς νήσου ἐκείνης κατοίκων ἐνελευσάντων τὸν ζωγράφον, καὶ δώδεκα αὐτοῦ εἰκόνας, παριστώσαι ἐπεστέθη τῆς μικρᾶς ἐκείνης πάλλης, ἐξετέθησαν ἐν Ὀδησσῷ ὑπὲρ τὸ πασχόντων Κρητῶν. Διὰ τῆς ἐκθέσεως ταύτης κατάρθωσεν ἑξ ὀδοῦ μέλῃ τῆς ἐπιτροπῆς, ὁ Κύριος Στέφανος Πάλλης καὶ ὁ ἐπὶ Κύριος Πελοπίδας Λάτρης (γαμβρὸς ἐπὶ θυγατρὶ τοῦ Αἰθαζώβσκι) ν' ἀποστείλωσαν εἰς τὴν κεντρικὴν τῶν Κρητῶν ἐπιτροπὴν πλεῖστον τῶν 25 χιλιάδων ἀργυρῶν βουβλίων. Ὅτε ἡ ἐν Ὀδησσῷ ἐπὶ τῇ ἐκθέσεως ἐπιτροπὴ παρουσιάσθη εἰς τὴν Αἰθαζώβσκιον ὅπως τὸ εὐχαριστήσῃ, ἀπήντησεν οὕτως· "Δεκαετῆς καὶ δωδεκαετῆς ἀντίγραφα ἀτέχως τὰς εἰκόνας τῶν πρωταγωνιστῶν τοῦ ἐκείνου ἀνεξάρτητοῦ ὅμοῦ ἁγῶνος, τοῦ Κανάρη, τοῦ Μιαούλη, τῆς Μπουμπουλίας κ. ἄλ. Τὰ θαυμάσια αὐτῶν κατάρθωματα διήμηνον ἐν ἐμοὶ τὸν πόθον νὰ ἀπεικονίσω ναυμαχίας, θαλάσσιαν καὶ πάλιν σήμερον λογιζομαι εὐτυχῆς δυναμένος καὶ ἐγὼ νὰ συλλέξωσιν καὶ τὶ εἰς ἀνακούφισιν ἀνδρῶν, ἀδελφῶν καὶ ἀποτόνων τῶν ἀσπίων



ARRN GAMBETTA.

ἐκείνων ἡρώων." Ἐκ τῶν κρητικῶν τούτων εἰκόνων αἱ μὲν ἐπωλήθησαν ἐν Ὀδησσῷ, αἱ δὲ ἐν Μόσχῃ καὶ Πετροπόλει. Μίαν αὐτῶν ἰδὼν πρὸ τίνος ὁ ἦρωος τῆς Κρήτης Χατζῆ Μιχαήλ ἐν τῇ ἐν Ἰάλτῃ τῆς Κριμαίας οἰκίᾳ τοῦ ἱατροῦ κ. Δάτρῃ συνεκινήθη μέχρι δακρύων.

Διαμεινας ἐπανειλημμένως ἐν Ἰταλίᾳ καὶ ἐν Γαλίᾳ ὁ Αἰθαζώβσκις μετέβη πάλιν εἰς τὴν πατρίδα του, ἐν Θεοδοσίαν, ἔνθα τῷ 1880, τῇ ἡμέρᾳ τῶν γενεθλίων του, ἐνεκαινίσθη ἐπίσημος ἡ μεγαλοπρεπὴς αἴθουσα τῆς ἐκθέσεως, ἦν ἰδίᾳ δαπάνῃ ἀνήγειρε καὶ ἐδώρξεν τῷ δήμῳ, ὅπως ἐν αὐτῇ σπουδάσωσιν ἀνέτως οἱ τῆς ζωγραφικῆς μαθηταί. Ἡ πόλις τῆς Θεοδοσίας, θέλουσα νὰ δηλώσῃ τῷ ἔτι μὲν δωρητῇ τὴν εὐγνωμοσύνην τῆς ἐξέδωκε ψήφισμα, δι' ὃ (α.) ὀνομάζει αὐτὸν πρῶτον ἐπίτιμον πολιτῆν τῆς, (β.) ὀρίζει, ὥστε ὁ λόφος, ἐφ' οὗ ἀνηγέρθη ἡ αἰθουσα, νὰ φέρῃ τὸ ὄνομα

αὐτοῦ, (γ.) ἡ ὀδὸς, ἡ ἀγούσα ἀπὸ τῆς Μητροπόλεως πρὸς τὴν ἀρχαίαν πατρικὴν οἰκίαν του νὰ κληθῇ ὀδὸς Αἰθαζώβσκι, καὶ (δ.) ἡ λεωφόρος, ἡ πρὸ τῆς σημερινῆς οἰκίας του νὰ ὀνομασθῇ ἀπὸ τοῦδε λεωφόρος Αἰθαζώβσκι.

Ὅπως ἐτίμησεν ἡ πόλις τῆς Θεοδοσίας τὸ ἔξοχον αὐτῆς τέκνον. Ἐφέτος ὁ Αἰθαζώβσκις μετέβη διὰ Κωνσταντινουπόλεως εἰς Σμύρνην καὶ ἐκεῖθεν εἰς Ἀθήνας, ἔνθα εὐρίσκηται καθ' ἣν ἄραν χαράττομεν τὰς γραμμάς ταύτας· σκοπεῖται δὲ νὰ διαχειρισθῇ ἐν Ἰταλίᾳ. Λέγεται ὅτι ὑπεσχέθη εἰς τὸν γαμβρόν του, κ. Πελοπίδαν Λάτρην, νὰ δωρήσῃ μίαν τῶν μεγάλων αὐτοῦ εἰκόνων τῷ Πολυτεχνείῳ τῶν Ἀθηνῶν εἰς ἐνδειξιν σεβασμοῦ πρὸς τὴν χώραν ἐκείνην, ἐν ἣ ἡ αἰ ὀραίαί τεχνάαι ἔλαβον κατὰ τὴν ἀρχαιότητα ἐπίδοσιν λαμπρὰν τοσοῦτον.



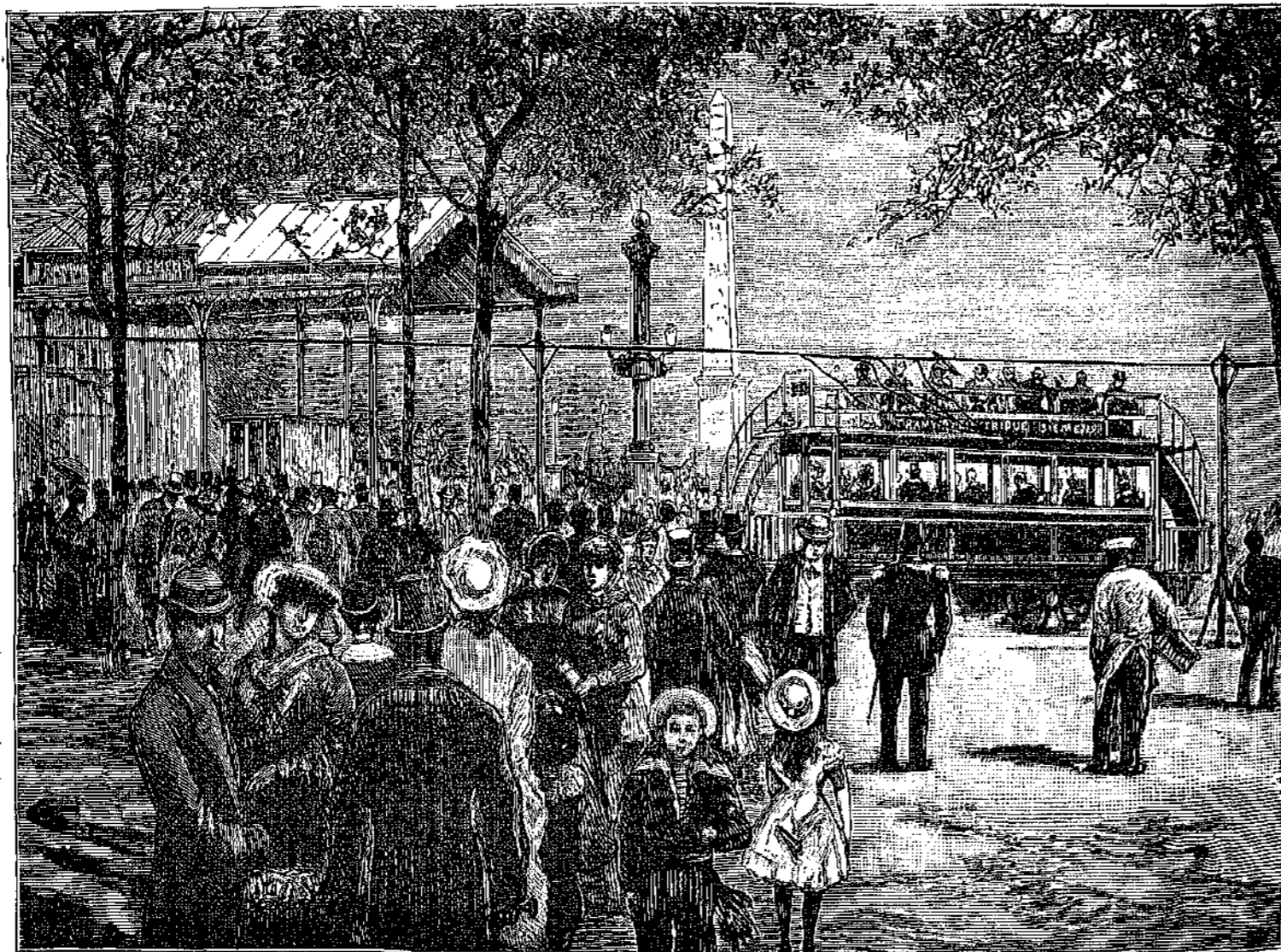
### Η ΕΚΘΕΣΙΣ ΤΟΥ ΗΛΕΚΤΡΙΣΜΟΥ.

Πρό τριών ημερών εκηρύχθη εν Παρισίαις ή λήξις τής εκθέσεως ταύτης, ήτις εις τόσον μέγαν θαυμάϊον έφελκυσεν τήν περιέργειαν του κοινοῦ. Η εκθεσις ήτο επιχειρησις ιδιωτική και άφίνει κατά του άριθμής ύπολογισμοῦ καθαρόν κέρδος 400 χιλιάδων φράγκων. Επειδή δέ εν τών πρατέρων πᾶσα προκύπτουσα υπέρβασις είχε προσδιορισθή υπέρ επιστημονικῦ τινος σκοποῦ, ή επί τής εκθέσεως επιτροπή απέφασεν νά συστήσῃ διά του ύπολειφθέντος

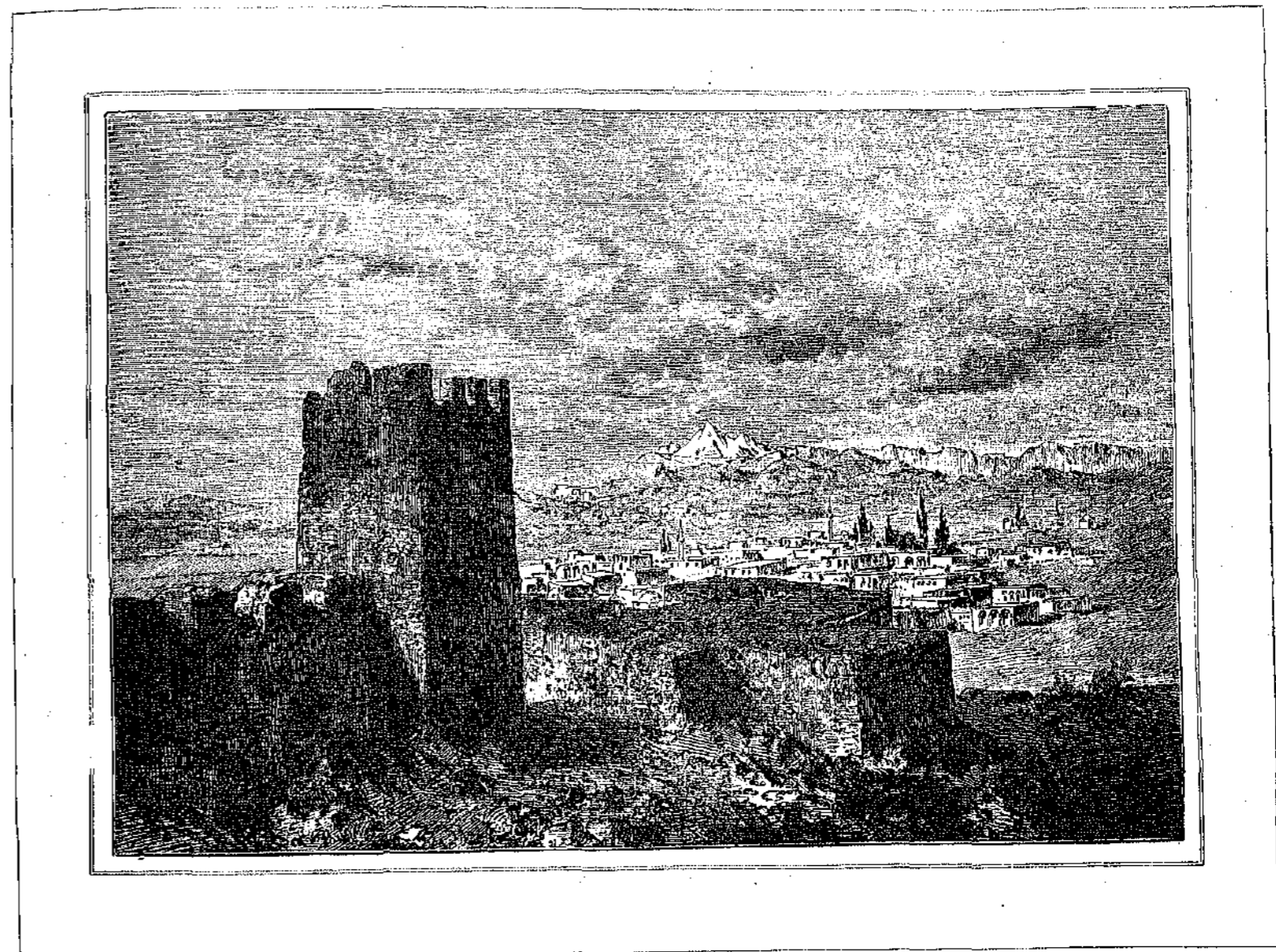


ΙΩΑΝΝΗΣ ΑΙΒΑΖΟΒΣΚΗΣ.

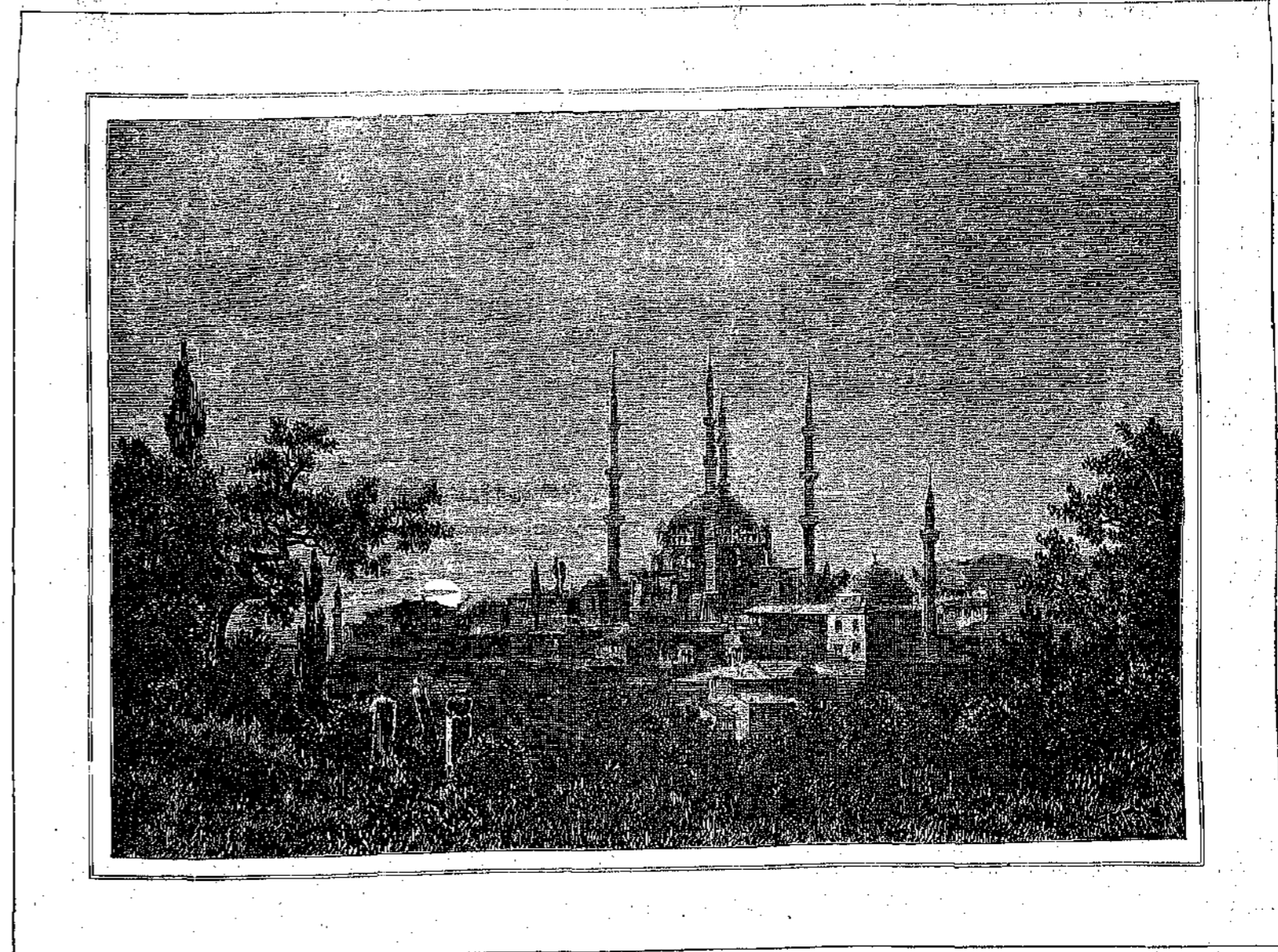
τούτου ποσοῦ εν Παρισίαις έργασάσθαι πρὸς ήλεκτρικά πειράματα, τά όποια εἰσονται προστά παντί τῷ ενδιαφερομένῳ υπέρ τής αναπτόσεως του οδαιώδους τούτου γλάδου τών φυσικῶν επιστημῶν. Τά μάλιστα ενδιαφερόσασθαι θά ήνωσάι διάφοροι εκθέσεις περι τών εν καιρῷ τής εκθέσεως γενομένων και κατόπι άκόμη γεννησάσθαι πειραμάτων. Δί οφ τών ή επιστήμη κάμνει μέγα θήμα εις τά πρόσω.



Ο ΗΛΕΚΤΡΙΚΟΣ ΣΙΔΗΡΟΔΡΟΜΟΣ.



Η ΠΟΛΙΣ ΚΑΙΣΑΡΕΙΑ.



ΤΟ ΤΖΑΜΙΟΝ ΣΕΛΙΜ Β'. ΕΝ ΑΔΡΙΑΝΟΠΟΥΛΕΙ.



Πολλά όφειλει ή άρχαιολογία εις την έταιρίαν ταύτην, ήτις καιτοι περιορισμένα έχουσα τὰ μέσα πλείστα όσα άξια λόγου κατώρθωσεν. Αύτῃ όφείλονται αι άνά την πόλιν των 'Αθηνών διάφοροι άνακαλύψεις, αύτῃ ή έντελής εκκαθάρισις του άρχαίου διονυσιακού θεάτρου του όπδ την 'Ακρόπολιν, αύτῃ αι παρά τδ Δίπυλον και τδν Κεραμεικδν άνασκαφαί, και πολλά άλλα άρχαιολογικά έρευναί, ούκ όλίγον φωτίσασαι την επιστήμην. Έσχάτως δέ ή έταιρία αύτη εύμοιρήσασα μέσων ήδυνήθη νά επεκτείνῃ τδν κύκλον των ένεργειών της και εις τās έπαρχίας, και έν των τελευταίων και λαμπροτέρων της ένεργειών ταύτης άποτελεσμάτων όπῆρξεν ή άνασκαφή του έν 'Επιδαύρῳ άρχαίου θεάτρου, του κειμένου έντός του ιεροῦ του 'Ασκληπιου.

Οι άναγνώσαντες τούς άρχαίους συγγραφείς γνωρίζουσι πόσην έπιστημότητα είχε τδ πάλαι τδ ιερόν του 'Ασκληπιου, έν ή άνελάμβανον την ύγειαν των χιλιάδες πασχόντων διά της πεποικίσεως, ήν είχαν εις την θεραπευτικήν δόναμιν του θεοῦ τούτου της 'Υγείας, κυρίως δέ διά της μακρῆς και άσθηρῆς διαίτης, εις ήν ύπέβαλλον αύτούς οι ιερείς του θεοῦ, οι και ιατροί όντες. Συνέτεινε δέ εις την ανάρρωσιν και τδ υγιέστατον κλίμα της χώρας και τδ διαυγές και εύχρημον ύδωρ, τδ επί του παρακειμένου όρους Κυνορτίου την πηγῆν αύτου έχον. Γνωστόν επίσης είναι ότι τδ έν τῇ 'Επιδαυρία χώρα ιερόν τούτου του 'Ασκληπιου ήτο έν των άρχαιοτάτων έν 'Ελλάδι, όπερ δέν συνετέλει όλίγον εις την μεγάλην αύτου φήμην.

Θεός έφορος της των ανθρώπων ύγείας και ιατροῦς ήτο δ 'Απόλλων. 'Από τούτου δέ και της Κορωνίδος θυγατρῆς του Φλεγύου έγενήθη κατά τούς μύθους δ 'Ασκληπιός, έν ή χώρα ιδρύθη ύστερον τδ ιερόν τούτου. 'Από της μητρῆς αύτου ονομάζεται και σήμερα έντι μικρά κόμη Κορώνη, κειμένη μεταξδ Λυγυρίου και του ιεροῦ· τδ δ' άνω αύτης πρδς ανατολάς Μάρτιον όρος μετωνομάσθη όπδ των άρχαίων ήδη Τίθειον από της υηλασάσης τδν ένταῦθα γενιθέντα και εκτεθέντα 'Ασκληπιόν αϊγός κατά την έγγύριον παράδοσιν, ήν φέρει δ Παισανίας (2, 26). 'Ανδρωθεΐς δ' ένταῦθα δ 'Ασκληπιός ήρχησε νά θεραπεύῃ τούς πάσχοντας, ταχέως διαδοθεΐσης περι αύτου φήμης, ως θεραπεύοντος πᾶσαν νόσον και δῆ και τεινεώτας άνάγων εις την ζωῆν. Οθω λοιπόν συνέστη έν τῇ γενεθλίῳ χώρα του 'Ασκληπιου τδ άρχαιοτάτον θεραπευτήριον και ιερόν αύτου, άφ' οῦ ιδρύθησαν και πάντα τὰ επιστημότερα της 'Ελλάδος 'Ασκληπιεία, δ όμως οὐδέποτε εξισώθησαν κατά την φήμην και θαυματουργόν θεραπευτικήν δόναμιν πρδς τδ έν 'Επιδαύρῳ.

Τῆν μεγάλην του ιεροῦ τούτου φήμην και τδν πλοῦτον μαρτυρεΐ πρδς πολλοίς άλλοις και δ περι τὰ μέσα του 6. μ. Χρ. αϊώνος έπισκεψάμενος περιηγητής Παισανίας, βετις διά μακρῶν περιγράφει τὰ έν τῷ ιερῷ, γνωστοποιών ήμίν ότι τδ άγαλμα του θεοῦ ήτο εκ χρυσοῦ και έλέφαντος. "Του δέ 'Ασκληπιου τδ άγαλμα, λέγει δ Παισανίας, μεγέθει μὲν του 'Αθήνησιν 'Ολυμπίου Διός ήμισυ άποδει, πεποικῆται δέ έλέφαντος και χρυσοῦ· μηνύει δέ επίγραμμα τδν ειργασμένον είναι Θρασυμήδην 'Αριγνώτου Πάριον. Κάθηται δέ επί θρόνου βακτηρίαν κρατῶν, την δέ έτέραν των χειρῶν ύπέρ κεφαλῆς έχει του δράκοντος, και οι και κύων παρακατακείμενος πεποικῆται."

Πρδ πάντων διήγειρε τδν θαυμασμόν του Παισανίου τδ ένταῦθα θεάτρον διά την άρμονίαν των μερῶν και τδ κάλλος αύτου. "Έπιδαυριοίς δέ έστι θεάτρον έν τῷ ιερῷ, μάάλιστα έμοι δοκεΐν θεός άξιον· τὰ μὲν γάρ 'Ρωμαίων πολδ δή τι ύπερῆρχε των πανταχοῦ τῷ κόσμῳ, μεγέθει δέ 'Αρκάδων τδ έν Μεγάλη πόλει· άρμονίας δέ ή κάλλους ένεκα άρχιτέκτων ποιός ές άμιλλαν Πολυκλείτου γένοιν' αν άξιόχρεως; Πολυκλείτος γάρ και θεάτρον τούτο και οίκημα τδ περιφερές δ ποιήσας ήν."

Κείται τδ ιερόν του 'Ασκληπιου και τδ έν αύτῷ θεάτρον πρδς μεσημβρίαν της άρχαίας πόλεως Αήσσης, σήμεραν Λυγυρίου, μεταδ Ναυπλίου και 'Επιδαύρου.

Τὰ επί του έδάφους του ιεροῦ τούτου και σήμεραν έτι σωζό-

μενα πολλά έρείπια του βηθέντος οικήματος, των διαφόρων του αι δεξαμεναι, και τδ θεάτρον και στάδιον άείποτε διήγειρον τῇ περιέριεαν και τδν θαυμασμόν των έπισκεψάμενων τδ ιερόν τούτο· άλλα μέχρι τούδε έμενον ταῦτα έν τῇ άπομονώσει και έρημιά τε καλυπτόμενα όπδ των χωμάτων και των επ' αυτων άναφυόντων θάμνων και δένδρων, καταπατούμενα κατ' έτος όπδ των ποδων των γεωργῶν και των άροτήρων βοών, έστιν στε δέ άξιοίμε των βλεμμάτων και του θαυμασμοῦ των περιηγητῶν, οὗς ή ιεροῦ φήμη προσελκύει εις την έρημίαν ταύτην.

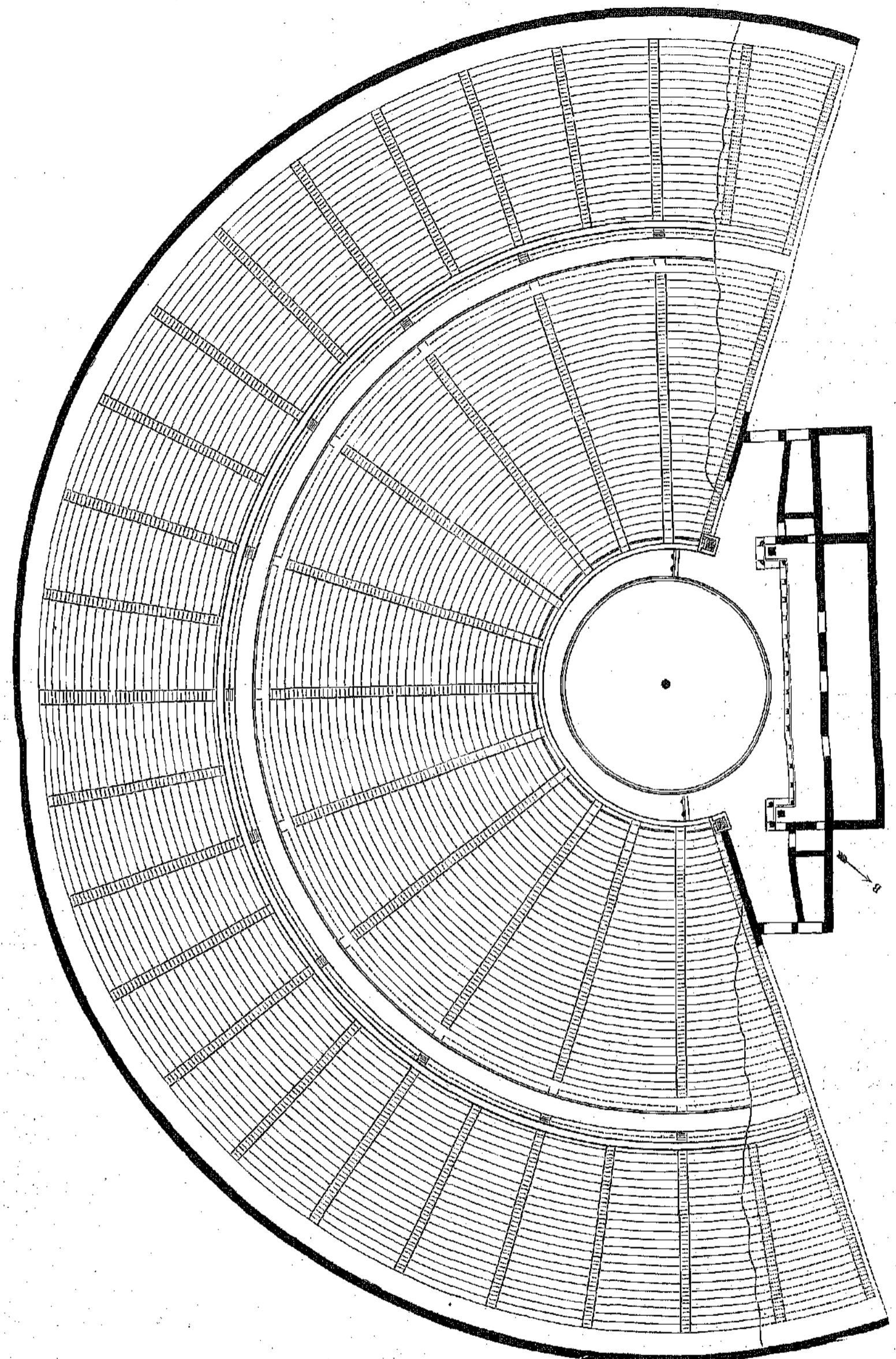
Τὰ της εκκαθαρίσεως και άνασκαφῆς του θεάτρου τούτου έρεμοσειεν ήδη πρδ μικροῦ δ έφορος των άρχαιοτήτων κ. Π. Κεβδλας εις τδ έν 'Αθήναις εκδιδόμενον περιοδικόν "Αθήναιον" (τόμ. Θ'. σελ. 484 και τόμ. Γ'. σελ. 63 κ. έ.), έξ οῦ έρασιζόμε τὰ έξῆς χάριν των άναγνωστῶν του "Εσπερου", παραθέτουσιν δίδε και σχεδιογράφημα του θεάτρου και της σκηνῆς, δ έσχεῖται δ φιλάρχαιος μηχανικός Ναυπλίας κ. Ν. Σαλωμός. Κατά τδ σχεδιογράφημα τούτο και την περιγραφῆν του κ. Καβδδαίου τούτου θεάτρου σάζεται άπαν τδ κοῖλον, πλῆν μικροῦ μέρους των εκάστης κεράτων αύτου, δ κατέστρεψεν δ χρόνος, της δέ σκηνῆς μόνον μέχρι της έπιφανείας της γῆς θεμέλιοι τοίχοι. Έκ τούτου δυναται ειδῆμῶν θεατῆς νά συλλάβῃ ακριβῆ αύτου έννοιαν και πιστεύῃ ότι τούτο είναι τδ τελειότερον σωζόμενον θεάτρον άποστων έν 'Ελλάδι, κατά δέ Παισανίαν και τδ μέγιστον πάντων των των έξαιρέσει του της Μεγαλοπόλεως, όπερ ύπερείχε πάντων και τδ μέγεθος.

Τδ κοῖλον τούτου διαιρείται διά της έν τῷ διαγράμματι φρονομένης πλατείας κυκλικῆς ταινίας, ήν οι άρχαίοι διάζωμα έποίησαν εις δύο μέρη, άτινα πάλιν δι' άλλων παραλλήλων όμοίων ταινιῶν και άλλων καθέτων διατεμνουσῶν αυτάς χωρίζονται εις διαφόρους σειράς έδωλιών, έφ' ὧν καθήμενοι έθεώοντο άνέτως οι θεαταί· Έχει δέ τδ βῆθδν διάζωμα μήκος περι τὰ 150 μέτρα, πλάτος και ύψος 2,30· και είναι μεγαλοκρηπέδες και άποτελεΐ τδ έπιπρότερον κόσμον του θεάτρου, όπερ δικαίως προσεΐλκυσε τδν θαυμασμόν και συνεκίνησε διά του κάλλους του αύτόν τδν έρημν ένδιαφερόμενον περι της των πλαστικῶν και αρχιτεκτονικῶν έργων καλλονῆς Παισανίαν. Τδ έδαφος τούτου είναι έστρωμένον έπι πλακῶν κατ' άπασαν αύτου την έκτασιν, ύρόνοι δέ μαρμάρινοι λευκοῦ λίθου, έφ' ὧν δύνανται νά κάθηνται τρεΐς και τέσσαρες θεαταί, ίστανται εις την έπισθεν πλευράν κατ' έλον τδ μέγεθος αύτου.

Διά του διαζώματος τούτου χωρίζεται, ως είπομεν, τδ κοῖλον εις δύο μέρη· τούτου τδ ανώτερον περιέχει είκοσι σειράς έδωλιῶν διαιρουμένων διά καθέτων κλιμάκων εις 24 τμήματα, κεράτων όπδ των άρχαίων καλουμένας, αν εκάστη έχει μήκος 8,84 μ· ή δλη άρα περιφέρεια της ανωτάτης σειρᾶς έδωλιῶν έχει μήκος 212 μ· περίπου, τδ δέ κάτω μέρος του κοῖλου περιλαμβάνει 32 σειράς έδωλιῶν και τρεΐς σειράς θρόνων παρά την άρχήσασαν και διαιρείται εις 12 κερκίδας οὔτως, ώστε εκάστη κερκίς τούτου αντιστοιχεΐ πρδς δύο του ανωτέρω. Τδ έλον δέ κοῖλον ήδυνάσθη νά περιλάβῃ περι τούς διςμυρίους θεατάς.

Και σήμεραν άκούομεθα εις τὰ άλλα ταῦτα, προσθέτουσιν ότι παρά την σκηνῆν άνεκαλύφθησαν πρδς τισιν άλλοις έργοις τῇ γλυπτικῆς και δύο κορμοί άγαλμάτων, του 'Ασκληπιου και της 'Υγείας, αν τδ δεύτερον φαίνεται ανήκον εις τούς λαμπροῦς χρόνους της ελληνικῆς τέχνης και ίσως είναι έργον αύτου του Πολυκλείτου του και τδ θεάτρον ποιήσαντος.

Μετὰ την άποπεράτωσιν της του θεάτρου εκκαθαρίσεως, έν τῷ ιερῷ άνασκαφαί διεκόπησαν. Πιστεύομεν δέ ότι ή άρχαιολογική 'Εταιρία θέλει ταχέως αναλάβει και άποπερατώσει αύτδν χάριν της επιστήμης και των φιλαρχαίων.



ΣΧΕΔΙΟΓΡΑΦΗΜΑ ΤΟΥ ΕΝ ΕΠΙΔΑΥΡΩ ΑΡΧΑΙΟΥ ΘΕΑΤΡΟΥ.





ΤΙΜΗ ΚΑΤΑΧΩΡΙΣΕΩΣ 50 ΦΟΙΝ. ΤΩΝ ΣΤΙΧΩΝ. — ΔΙΕΥΘΥΝΣΙΣ ELSTER-STR. 19. LEIPZIG.

# ΚΑΚΑΟΝ ΤΟΥ ΒΑΡΩΝΟΥ ΛΗΒΙΤ (LIEBIG).

Εβρηται παρ' άπασι τοίς φαρμακείοις και παντοπωλείοις τοῦ Κόσμου.



Τὸ Ξυλογραφικὸν τοῦτο κατ'ἀστυχίαν εἶναι ἐν τῶν ἀρίστων ἐν Λειψίᾳ, χαίρει δὲ καὶ φήμην καλὴν ἐν ὅλῃ τῇ Γερμανίᾳ.

Πᾶσα παραγγελία, ἀναγομένη εἰς τὸ εἶδος τῆς Ξυλογραφίας, ἐκτελεῖται προθύμως καὶ ταχέως. Αἱ τιμαὶ εἰσὶ συγκραταβατικά.

Τὸ κατ'ἀστυχίαν τοῦτο, ἐν ᾧ ἐργάζονται ἀριστοὶ τεχνίται, εἶναι ἤδη ἰδρυμένον πρὸ 25 ἐτῶν, καὶ ἐξέτελεσε πλείστα ὄσα καλλιτεχνικὰ ἔργα ἄξια λόγου καὶ διὰ διαφόρους γραφικὰς ἐπιθεωρήσεις καὶ διὰ διδακτικὰ διβλία.

Ὁ μακρὸς αὐτοῦ βλος εἶναι δὲ αὐτὸ ἡ καλλιτέρα σὺστασις.

### ΕΙΔΟΠΟΙΗΣΙΣ.

Γνωστοποιούμεν εἰς τοὺς βουλομένους νὰ ἐγγραφῶσι συνδρομηταὶ τοῦ "Ἐσπεροῦ", ὅτι κατὰ συνενόησιν μεταξὺ τῆς διευθύνσεως αὐτοῦ καὶ τῆς γενικῆς διευθύνσεως τῶν γερμανικῶν Ταχυδρομείων, δύνανται νὰ ἐγγραφῶσι συνδρομηταὶ καταβάλλοντες καὶ εὐθείαν τὴν ἐτησίαν αὐτῶν συνδρομὴν καὶ εἰς τὰ οἰκεία ταχυδρομικὰ γραφεῖα. Ἐπὶ δὲ τῇ εἰδοποιήσει τῆς καταβληθείσης πληρωμῆς θέλουσιν ἀποστέλλεσθαι αὐτοῖς ταχτικῶς τὰ ἐκδιδόμενα τεύχη.

#### Ο ΕΚΑΤΟΓΓΡΑΦΟΣ

ἀνατυπῶν 50 μέχρι 150 κτλ καὶ διὰ μολύβου καὶ διὰ τῶν ποικιλοτέρων χρωμάτων (Haber μετάλλου θύλας). Διὰ πλείστερας πληροφορίας καὶ δείγματα ἀπευθύνετον εἰς τὸ

γραφεῖον τοῦ Ἐκατογγράφου (Λονδίνου, 135 Chancery Lane) ἢ πρὸς τοὺς ἴκους ἀδελφοὺς Μαρτίνου εἰς Ἀθήνας.

#### THE HEKTOGRAPH

(Ὁ Ἐκατογγράφος) is still unrivalled for obtaining 50 to 150 Duplications in indelible black and various coloured inks. (Haber's Patent metal) Write for particulars and specimen.

Hektograph Depot 135 Chancery Lane, London, or Messrs Martin Brothers, — Athen.

#### ΠΡΩΤΟΦΑΝΗΣ ΕΥΚΑΙΡΙΑ

Ἄντι 10 μαρκῶν (= 20 σφράγιων) καὶ πολυτέλει συσκευῆν τραπεζῆς, ἥτις ἐξέτελεται ἐξ ὀστέων 80 μαρκῶν, καὶ διὰ τῆς ἀσπέρου τῆς ἰσοπέρας (περιεχομένη 10 ἀγγλίων) παρέχον ἐγγύησιν εὐκαίρειαν ἦται:

- α) μαγιάριον τῆς τραπεζῆς,
- β) πενήντα μονοκόμματα,
- γ) κοιλία τῆς σούπας,
- δ) στήριγμα μαγιάριου,
- ε) κοιλία τοῦ καφέ,
- ς) αὐτόματ,
- ζ) κοιλία τῶν ὀστέων,
- η) κοιλία ἰσοπέρας,
- θ) μαγιάριον μέγιστον τῆς οἰκίας,
- ι) μέγιστον κρηπίδιον,
- κ) ἔκκαυτοθήκη καὶ πινακίδιον τραπεζῆς διὰ τὸ τέλειον.

Τὰ ὅσα κατὰ τεμάχια, λαμβάνονται σκευῆς, κοσμεύονται ἅμα ἐντὸς 16 ἡμερῶν μαρκῶν. Παραγγεῖλαι ἐκτελέσθησιν ἐπὶ ἀποστολῇ τοῦ ποσοῦ τούτου διὰ τὸ

Karl von A. L. Guttman  
Wien I. Fleischmarkt 4

### ΕΙΔΟΠΟΙΗΣΕΙΣ.

Γνωστοποιούμεν τοῖς ἐν ΑΘΗΝΑΙΣ Κορτοῖς συνδρομηταῖς τοῦ ΕΣΠΕΡΟΥ, ὅτι ἡ ἐπιστasia τοῦ περιοδικοῦ τούτου ἀνετέθη τῷ Κυρίῳ Δημητρίῳ Ἀ. Κορομηλά. (Γραφεῖον Ἐφημερίδος.)

Ἡ ἐν ΑΙΓΥΠΤΩ ἐπιστasia τοῦ ΕΣΠΕΡΟΥ ἀνετέθη τῷ ἐν ΑΛΕΞΑΝΔΡΕΙΑ Κυρίῳ ΠΕΤΡῶ ΣΑΡΑΝΤΗ (Βιβλιοπωλεῖον "Ὁ Φοῖνιξ").

Ἡ ἐν ΒΟΥΚΟΥΡΕΣΤΙΩ ἐπιστasia ἀνετέθη τῷ Κυρίῳ ΑΡΙΣΤΟΔΗΜΩ ΒΟΣΚΩΦ.

Ἡ ἐν ΓΑΛΛΙΩ ἐπιστasia ἀνετέθη τῷ Κυρίῳ Α. Ι. ΣΑΡΕΥΙΑΝΝΗ.

Ἡ ἐν ΘΕΣΣΑΛΟΝΙΚῇ ἐπιστasia τοῦ ΕΣΠΕΡΟΥ ἀνετέθη τῷ βιβλιοπώλῃ Κυρίῳ S. GRASSO.

Ἡ ἐν ΙΒΡΑΙΑΔΙ ἡ ἐπιστasia τοῦ ΕΣΠΕΡΟΥ ἀνετέθη τῷ Κυρίῳ ΙΩΑΝΝΗ Α. ΒΟΣΚΩΦ Γενικῷ πράκτορι τῶν Γαλλικῶν Διαπορμύσεων (Messageries maritimes).

Ἡ ἐπιστasia τοῦ "ΕΣΠΕΡΟΥ" ἐν ΚΩΝΣΤΑΝΤΙΝΟΥΠΟΛΕΙ ἀνετέθη τῷ Κυρίῳ ΙΩΑΝΝΗ ΠΑΠΑΔΗ βιβλιοπώλῃ ἐν ὁδῷ Πέρα, ἀρ. 458.

### ΕΚ ΤΟΥ ΒΙΒΛΙΟΠΩΛΕΙΟΥ Α. HARTLEBEN

EN BIENNE (1. WELFENSCHNASS) ΕΒΕΛΘΗΣΙΑΝ ΑΡΤΙΣΤΕΣ



#### "Η ΑΝΑΤΟΛΗ" (DER ORIENT)

ὑπὸ

Ἄρμ. βερ. SCHWEIGER-LEUCHENFELD.

Μετὰ 200 εἰκόνων, πολλῶν γεωγραφικῶν χαρτῶν, σχεδίων κτλ.

Εἰς 80 τεύχη πρὸς σολδία 30 τὸ τεύχος.



#### "Ο ΒΙΟΣ ΤΩΝ ΓΥΝΑΙΚΩΝ" (DAS FRAUENLEBEN DER ERDE)

ὑπὸ

Ἄρμ. βερ. SCHWEIGER-LEUCHENFELD.

Μετὰ 200 πρωτοτόπων εἰκόνων ὑπὸ Α. WANJURA. Βιβλίον ἐκ 40 τυπογραφικῶν φύλλων.

Τιμὴ φιορ. 6. πολυτελῶς δεδεμένον φιορ. 7<sup>1</sup>/<sub>2</sub>.