

ΕΣΤΙΑ

ΤΟΜΟΣ ΔΕΥΤΕΡΟΣ

1876

[ΙΟΥΛΙΟΣ—ΔΕΚΕΜΒΡΙΟΣ]

ΤΙΜΑΤΑΙ ΦΡ. 6.—ΔΕΔΡΜ. ΦΡ. 8.

ΒΙΒΛΙΟΘΗΚΗ
ΕΥΛΟΓΙΟΥ ΚΟΥΡΙΛΑ
ΛΑΥΡΙΩΤΟΥ
ΑΥΞΩΝ ΑΡΙΘ.

ΑΘΗΝΗΣ

Γραφείον της Έστιας: Οδός Σταδίου, 6.

1876.

ΠΑΝΕΠΙΣΤΗΜΙΟ ΙΩΑΝΝΙΝΩΝ
ΒΙΒΛΙΟΘΗΚΗ
Μητροπολιτη
ΕΥΛΟΓΙΟΥ ΚΟΥΡΙΛΑ

ΠΕΡΙΕΧΟΜΕΝΑ

Ἀνατροφή, ἐκπαίδευσις.

Γυμναστική (ἡ) ἐν Γερμανίᾳ 555. Γυνή (ἡ) ἐν τῷ οἰκογενειακῷ βίῳ 535. Ἐορτή (ἡ) τῶν μαθητῶν ἐν Γενεῇ 428. Ἔργα τῶν (ἐκπαίδευσις) ἐν Ἑλλάδι 510. Ἐπιστολή τῆς ἀριστέρας χειρὸς πρὸς τοὺς διατελοῦντας ἐφόρους τῆς δημοσίας ἀγωγῆς 417. Ἰαπωνικῶν (περὶ τῶν) βιβλίων 557. Πῶς πρέπει νὰ ἀναγινώσκῃ τις 701. Συμβουλαὶ (τελευταίαι) πατρὸς πρὸς τὰ τέκνα του 794.

Ἀρχαιολογικά.

Πάρθενῶν (b) 453, 474, 489, 503.

Βιογραφίαι.

Ἄνδερσεν (Χῆνος Χριστιανὸς) 517. Διδότος (Ἄμφρόσιος Φερμύνης) 682. Εὐδοκία (ἡ αὐτοκράτειρα) 435. Λιβρόν (Πέτρος) 775. Πακαφλέσσας 599. Πέτρος δ' Β' τῆς Βρασιλίας 648.

Γεωργικά, βιομηχανικά, ἐμπορικά, δημόσια ἔργα.

Ἄγγελοιφῶροι (αὐ) περιστεραὶ καὶ αἱ μικροσκοπικαὶ ἐπιστολαὶ 484. Ἄλας (τὸ) 522. Ἀλεξιβρόχισον (τὸ) 734. Ἄνδριās (μέγιστος) 798. Βαρόμετρα (τὰ) τοῦ χωρίου 556. Βιομηχανικὴ χρῆσις τῆς ἡλιακῆς θερμότητος 428, 440. Δένδρον (περὶ γιγαντιαίων) 572. Εὐφῆς πρόποσις 768. Κακάο (περὶ) καὶ σοκολάτας 791. Καφῆς (b) 746. Κίνας (περὶ) ἢ Περουβιανὸν φλοιὸν 554. Κοραλίον (ἀλίδια τοῦ) 831. Κόπρος (ἡ) τῶν ἑκπῶν ὡς τροφή τῶν βοῶν 688. Λυκίσκου (περὶ) καὶ ζύθου 439. Μελιτοπαραγωγή 800. Μηχανῶν (ἢ διὰ τῶν) προσγινομένη οἰκονομία τοῦ χρῆνου 527. Παγκόσμιος παραγωγή τῶν πολυτίμων μετάλλων ἰδίως μετὰ τὴν ἀνακάλυψιν τῆς Ἀμερικῆς 510. Παροιμίαι (δημιῶδες) καὶ παραγγέλματα περὶ τῶν μῆνων τοῦ ἔτους: Ἰούλιος 428, Αὐγούστος 526, Σεπτέμβριος 640, Ὀκτώβριος 686, Νοέμβριος 749, Δεκέμβριος 794. Πίπαι (αὐ) ἐκ θαλασσοῦ ἀφροῦ 670. Πτηνῶν (ἡ) χρησιμότης τῶν 687. Σιδηροδρόμων (ἀρχὴ τῶν) 783. Σίτος (b) ἐν τῷ Μέξικῳ 479. Σουῆξ (διώρυξ τοῦ) 663. Σταυδοκάρπου (ἐξαγωγή) ἐν Ἑλλάδι κατὰ τὰ ἔτη 1861-1875, 768. Ταρίφα 496. Τσίτου (περὶ) 779. Τυπογραφεῖον ἐν ἀτμαμάξῃ 800. Τυπογραφίαι (ἐφευρέσις τῆς) 808. Ὑποβρυχίου σφίγγος (σχέδιον) μεταξὺ Γαλλίας καὶ Ἀγγλίας 729.

Γεωγραφία καὶ περιηγήσεις.

Ἄγγλοι (αὐ) εἰς τὸν βόρειον πόλον 752. Ἐθνικὸς (b) παράδεισος τῶν Ἠνωμένων πολιτειῶν τῆς Ἀμερικῆς 551. Ἐκ-

δρομὴ εἰς τὰς τοὺς Λονδίνου οὐνοκίτας τῶν πνεύμων 732. 803. Ναύπλιον (τὸ) κατὰ τὸ 1828, 621. Νικοβέραι (αὐ) νῆσοι 535. Πεκίνου (ἡ ἐπιφάνεια τοῦ) 606. Σερβίας (γεωγραφία τῆς) 617.

Ἐπιστημονικά.

Ἀνακαλυφθέντος δευτέρου (περὶ τοῦ τῆ 12)24 Νοεμβρίου 1876 ἐν Ἀθήναις) ἐν τῷ ἀστερισμῷ τοῦ κύνου 814. Γαστρονομίας (περὶ), ἦτοι ἡ δι' ἐγγειοσίτου εἰσαγωγή τροφῆς εἰς τὸν στόμαχον 820. Διαρκείας (περὶ τῆς) τῆς ἡμέρας 747. Δύναται τις νὰ ζῆ ἄνευ σπληνός; 799. Ἐξήγησις τῶν καθημερινῶν φαινομένων 428, 447, 671. Μουσικὴ (ἡ) τῶν διδάτων 606. Ὀργανα (τὰ νεωστὶ ἐφευρεθέντα) πρὸς διάσωσιν τῶν ναυαγῶν 826. Παρίεργον πρόβλημα ἀνατολισμοῦ 670. Πητικὴ μηχανὴ 831. Τραφῆς (περὶ προώρου) 797.

Ζωολογία.— Ἄρκτων (πάλῃ λευκῶν) 798. Ἰντομα βλαβερὰ: Φυτόφθορα ἢ βοδεδίος 425, Νοημοσύνη τῶν λύκων 751. Πόθεν πηγάζει τὸ αἶσθημα τοῦ καλοῦ ἐν τῷ γένει τῶν ζώων 782.

Φυσικὴ.— Ἀερόστατα ναυαγήσαντα ἐν θαλάσῃ 445. Βαρομέτρου (περὶ) 782. Πρίστειν καὶ Λαβραζιέ ἢ ἡ ἀνακάλυψις τοῦ δευτέρου 475.

Χημεία.— Ἱστορία ἐνδὸς κηρίου 430, 466, 482, 498, 514, 530, 546, 562, 577, 594, 610, 626, 642, 658, 674, 691, 707, 723.

Ἦθη καὶ ἔθιμα.

Ἅγιος (b) Πίλις 460. Ἐσωτερικὸν (τὸ) τῶν οἰκιῶν ἐν Ῥωσίᾳ κατὰ τὸν χειμῶνα 702. Ἰνδοὶ (οἱ) γῆτες 639. Μαυροβουνία (ἡ) γυνή 712. Πένθος (τὸ) ἐν Κίτῳ 751. Καρπιτομάδος δι' ἑκατὸν καὶ ἐνδὸς κανονοδολισμῶν 703. Χριστογέννητα (τὰ) ἐν Ἀγγλίᾳ 823. Χριστουγέννων (πῶθεν ἤρξατο ἡ τῶν) ἑορτὴ 821.

Καλλιτεχνικά.

Θέατρον (τὸ Ἀγγλικόν) ἐπὶ Σαϊνσπέρου 622.

Κοινωνικά, πολιτικὰ, στατιστικὰ.

Βουλευτῶν (ἀναλογία) ἐπὶ τοῦ πληθυσμοῦ 816. Δαπάναι ὑπὲρ τινῶν πόλεων τοῦ 19' αἰῶνος 539. Διοικητικὴ διαίρεσις τοῦ Ὀθωμανικοῦ κράτους 477. Λοὶ ἀποταμιευτικοὶ 621. Λονδίνου (μεγαλεῖον τοῦ) 703. Λόρδου δημάρχου (ἡ τελευτὴ τοῦ) ἐν Λονδίῳ 780. Μεγαλῆτες (b) κάτοχος δημο-

σίων χρωματίζων εν Γαλλία 752. Παράσημον (τό) του Κρημιδοδέμου 525. Πλύντρια εν Παρισίαις 703. Πόσοι φρονούνται και πόσοι τραυματίζονται εις μίαν μάχην 575. Πρακτική οικονομία 449, 465, 481, 497, 513, 529, 545, 561, 577, 593, 609, 625, 641, 657, 673, 689, 705, 721, 737, 753, 769, 785, 801, 817. Σιδηροδρομικαί γραμμαί εν Γουρξία 799. Στρατιωτικαί δυνάμεις της Σερβίας 568. Ταχυδρομική (στατιστική) 752. Τηλεβόλον 150 τόνων 752. Φύσις (επέκτασις της) 799.

Οικιακή οικονομία.

Άρμωνίαις (οικιακή χρῆσις της) 448. Άραιώσις πηκτής μελάνης 496. Καθάρσις τῶν κρυσταλλίνων φιαλῶν 464. Κρέκτος (διατήρησις τοῦ) 480. Νέον οικιακῶν μέσων πρὸς καθαρισμὸν μεμολυσμένων χώρων καὶ διατήρησιν φαγητῶν 608.

Ποικίλα.

425, 434, 452, 496, 512, 557, 558, 560, 579, 592, 607, 622, 656, 669, 688, 690, 717, 725, 735, 747, 750, 752, 753, 765, 768, 769, 778, 785, 786, 800, 801, 814, 816, 817, 825, 828, 832.

Πρακτικαὶ γνώσεις.

Γράφειν (μέσον τοῦ) ἐπὶ λιγῶν ὄρασμάτων 656. Κατοικίας (ἐκλογὴ) 499. Παγωτῶν (περὶ τῆς χρήσεως τῶν) 628. Πάσσάλων καὶ λοιπῶν ξύλων (διατήρησις) 448. Πραγματικὴ ἀπόδειξις τῆς λήξεως τόκου, ἥτοι 1000 δραχμῶν ἐν διαστήματι 75 ἐτῶν πρὸς 10 τοὺς 0)0 ἀνατοκίζόμενα 432. Ὑδατος (πρόχειρος) δοκιμασία τῆς ποσότητος τοῦ) 808. Ὡς (ποῖα τὰ κατέλληλα) πρὸς παραγωγὴν καλῶν ὀρνίθων 872.

Ἑγίεινή.

Ἀτμοσφαιρικοῦ (περὶ τοῦ) ἀέρος ἐπὶ ὑγιεινῆν ἔποψιν 718. Γάλακτος (ἀπομίμησις τοῦ) 832. Δηλητηριασμένα βοδάνικα 557. Ἐργηγόρσεως (περὶ τῆς) 559. Ἐμβολισμοῦ (ὁ νέος) νόμος τῆς Πρωσίας 631. Θαλασσίων λουτρῶν (περὶ) 430. Κατεφυγμένου (κατάχρησις) ὕδατος 751. Καϊτῶνος (περὶ τῆς καταλληλοτέρας τοῦ) διαθέσεως καὶ περὶ κλίνης 687. Δεικτομοδόντας (περὶ τῆς πρὸς) προσηκούσης συνδρομῆς 800. Λύσεως (περὶ) 511. Ὄδόντων (προφυλακτικὰ μέσα τῶν) 496. Οὐρογενεμάτων (κατάχρησις) 799. Πιτυομένων θεραπειᾶ 548. Ὑγείας (ἐπίδρασις τῶν σωματικῶν ἀσκήσεων ἐπὶ τῆς) 830. Ὑπνον (περὶ τῆς καταλληλοτέρας πρὸς) θέσεως τοῦ σώματος 656, (περὶ τοῦ καταλληλοτέρου πρὸς) χρόνου κατὰ τὰ κλίματα καὶ τὰς ὥρας τοῦ ἑαυτοῦ 592, (περὶ τινῶν μέσων καταλλήλων νὰ προκαλέσται τὸν) 704. Ὑπνον (περὶ τοῦ) 578, (περὶ τῆς διαρκείας τοῦ) κατὰ τὰς ἡλικίας, τὸ φύλον, τὰς κρᾶσις κτλ. 623.

Φιλολογία, ἠθολογία, φιλοσοφία.

Ἄκτις (μία) τοῦ ἡλίου 749. Ἄλγηθαι 429, 448, 464, 480, 496, 511, 527, 543, 559, 575, 591, 607, 622, 640, 656, 672, 686, 702, 720, 736, 750, 768, 784, 795, 816, 829. Ἄνδρῶν πρᾶξις 405. Ἄνδρῶν (χαρακτηρισμὸς τοῦ ὄθυσσώς) 736. Ἄποριῶν (λόσις διαλεκτικῶν): Ἄποινιπτομαι τὰς χεῖρας 447, Γόρδιος δεσμὸς 429, Διαβαίνειν τὸν Ῥουβίκωνα 591, Οὐκ ἔξ με καθεύδειν τὸ τοῦ Μιλτιάδου τρόπαιον 479, Σαρδάνιος ἢ Σαρδόνιος γέλιος καὶ Σαρδάνιον ἢ Σαρδόνιον γέλαν 402, Συκοφάντης 405. Ἄριστουργήματος (ἡ τιμὴ ἐνός) 831. Βασανιστήρια ἐν Κρήτῃ ἐπὶ Ἐνετῶν 491. Βενιαμὴν Φραγκλίνου (ἀπόσπασμα ἐκ τῆς διαθήκης τοῦ) 433. Γυναικῶν (ἡ ἀξία τῶν) ἐν τῇ Ἄνατολῇ 752. Δεκάλογος τῆς συναναστροφῆς 479. Ἐθνικὰ ἄσματα (τὰ ἐπὶ τῆς ἑλληνικῆς ἐπαναστάσεως) 671. Ἐλικρινείας (ἐκτίμησις) 558. Ἐλληνισμὸς (νέωτερος) 653. Ἐπισκέψεται (αἰ) 479. Ζαΐμη (χαρακτηρισμὸς τοῦ) 793. Θείας (περὶ) εὐσπλαγγνίας 417. Ἰστορίας (μία σελίς τῆς ἑλληνικῆς) 489. Καποδιστρίου (χαρακτηρισμὸς τοῦ) 570. Κατήχησις (μανιατικὴ) 704. Κολοκωτρώνη (χαρακτηρισμὸς τοῦ) 793. Κουντουριώτου (χαρακτηρισμὸς τοῦ Ἀαζάρου) 826. Λόντου (χαρακτηρισμὸς τοῦ) 793. Μητροπόλεως (τὸ αἶσθημα τῆς) 494. Ὄθων (ὁ βασιλεὺς) ἐπὶ ἑλληνικῆς γῆς 585. Πατρὶδος (περὶ ἀγάπης τῆς) 697. Πατρίς (τί ἐστὶ) 720. Πατριωτισμὸς (τί ἐστὶν ἀληθής) 811. Πίστασις (οἱ τρεῖς λόγοι τῆς) 701. Πυρκαϊαὶ (αἱ) ἐν Κωνσταντινουπόλει 666. Πόλη (ἡ) τοῦ Παραδείσου 417. Σέρβων (βιβλιογραφία τῶν) 508. Συστατικαὶ ἐπιστολαὶ 463. Ψεύδους (θεωρία τοῦ) 732.

ἈΝΕΚΔΟΤΑ. — Ἀφαλῆς ἐξήγησις τοῦ συντάγματος 655. Ἀφρημένος (ὁ) σοφὸς 464. Βέλος (τὸ) τοῦ Πάρθου 464. Ἰδιοκτήτης καὶ ἐνοικιαστής 464. Μπαρπέρης (ὁ) καὶ ὁ παπαγάλλος τοῦ 703. Πολυάσχολοι ἀπηρέται 464. Πόρισμα τῆς πείρας 464. Ρικρόν (ὁ) καὶ τὸ ἀφίνιον 591.

ΔΙΗΓΗΜΑΤΑ, ΟΙΚΟΓΕΝΕΙΑΚΑΙ ΚΗΝΑΙ. — Ἀληθῆτα (ἡ) ἐπὶ μίαν μόνην ἡμέραν 736, 754, 770. Διαθήκη ἑκατομμυριούχου 688. Ἰστορία μιᾶς φιάλης 455. Λευκαὶ (αἱ) τρίχες μιᾶς βασιλισσῆς 418. Λίκνον (παρὰ τὸ) 501. Λύκος (ὁ λοχαγὸς) 765. Μελλόνυμφοι (οἱ) τῆς Σπιτζεβέργης 531, 548, 563, 580, 595, 613, 628, 644, 660, 677, 693, 709, 725. Μητρὸς δοκιμασία 819. Μικρὸν (ἡ) φωσφοροπάλις 824. Μουρῆλλος (ὁ) καὶ ὁ μαῦρός τοῦ 468.

ΜΥΘΟΙ. — Τσίνταϊκας (ὁ) καὶ ὁ γρόλλος 463.

ΠΑΡΑΔΟΣΕΙΣ. — Οἶνος (ὁ) καὶ ὁ Μωάμεθ 828. Σοφὸς (ὁ) καὶ τὸ κορδαίον 558.

ΠΟΙΗΣΙΣ. — Ἀσμάτιον (ἐν) 510. Ἐαυτὸν (εἰς) 795. Ἐκαθετον (τὸ) 543. Ἐπαίτης (ὁ) 767. Ἐπάνοδος (ἡ) 672. Μελαγχολικὴ παραβολὴ 816. Ναύτης (ὁ) τοῦ Ἰονίου 828. Ναυτόπουλο (τὸ) 767. Παλαῖος (ὁ) καιρὸς 767. Πρωτομαρτιά (ἡ) ἢ τὸ χελιδόνι 480. Σιγάρον (τὸ) 750. Τυρταίου (τὸ τραγῶδι τοῦ) 702. Ὑμνος τελευταῖος τῶν εἰς τὸν Μάϊον 640. Χάμκως (ὁ θάνατος τῆς) 527. Χαρὰ (ἡ) 784. Χάρος (ὁ) καὶ οἱ ἀποθνήσκοντες 417. Ψαρῆς (ὁ) καὶ ἡ βαρκαούλα τοῦ 686. Ὡδὴ πρὸς τὸν ποιητὴν Ἀθανάσιον Χριστόπουλον κατὰ τὴν εἰς τὴν Ἑλλάδα ἐξίχιν τοῦ 607.

ἘΣΤΙΑ

ΕΚΔΙΔΟΤΑΙ ΚΑΤΑ ΚΥΡΙΑΚΗΝ

Τόμος Δεύτερος

Συνδρομή ἑτησίαι: Ἦν Ἑλλάδι φρ. 10, ἐν τῇ ἑξωτερ. φρ. 20 — Αἱ συνδρομαὶ ἄρχ. ἀπὸ 1 ἰαν. ἕκαστ. ἔτους καὶ εἰς ἑτάσεις — Τυχρὴ προση. φράσσει λ. 20 — Γραφ. τῆς Διοικήσεως: Ἰδ. Σουλίου, 0.

4 Ἰουλίου 1878

ΕΚ ΤΩΝ ΤΟΥ ΦΡΑΓΚΛΙΝΟΥ

Ἡ ΠΥΛΗ ΤΟΥ ΠΑΡΑΔΕΙΣΟΥ¹

Διήγημα.

Ἦτον μίαν φορὰν ἀξιωματικὸς τις ἐνάρετος, καλούμενος Μοντρεζώρ, καὶ αὐτὸς ἐνόσησεν ἐπι- κινδύνως. Ὁ πνευματικὸς του, φοβούμενος μὴ ἀποθάνῃ, τὸν ἐσυμβούλευσε νὰ ἐξομολογήθῃ καὶ νὰ κοινωνήσῃ, ἵνα γείνη δεκτὸς εἰς τὸν πα- ράδεισον.

— Περὶ τούτου δὲν ἔχω πολλὴν ἀνησυχίαν, εἶπεν ὁ Μοντρεζώρ· διότι, τὴν περασμένην νό- κτα εἶδα ὄνειρον, καὶ οὕτως ἡσύχασα ὀλοτελῶς.

— Καὶ τί ὄνειρον εἶδες; ἠρώτησεν ὁ πνευ- ματικὸς.

— Εἶδα, εἶπε, πῶς ἤμην τάχα εἰς τὴν πύ- λην τοῦ παραδείσου, καὶ πάμπολλοι ἄνθρωποι μετ' ἐμοῦ, οἵτινες ὅλοι ἐστριμύοντο ποῖος πρώ- τος νὰ εἰσέλθῃ. Ὁ ἅγιος Πέτρος ἠρώτα ἕκα- στον αὐτῶν ποῖος θρησκείας ἦτον. Ὁ μὲν εἶπεν· Εἶμαι καθολικὸς Ῥωμαιοῦ. Καλὰ, εἶπεν ὁ ἅγιος Πέτρος· εἰσελθε, καὶ λάβε θέσιν ἐκεῖ, μεταξὺ τῶν καθολικῶν. Ὁ δὲ εἶπεν· Εἶμαι ἀνατολι- κὸς Ὀρθόδοξος. Καλὰ, εἶπεν ὁ ἅγιος Πέτρος· εἰ- σελθε, καὶ λάβε θέσιν ἐκεῖ, μεταξὺ τῶν ὀρθοδό- ξων. Ἄλλος εἶπεν· Εἶμαι διαμαρτυρούμενος Ἀγ- γλικανός. Καλὰ, εἶπεν ὁ ἅγιος Πέτρος· εἰσελθε, καὶ λάβε θέσιν μεταξὺ τῶν ἀγγλικανῶν. Καὶ οὕ- τω καθέξῃς. Τέλος πάντων, ἠρώτησε καὶ ἐμὲ ποῖαν θρησκείαν εἶχα. Ἄλλοιμονον! εἶπα· κατὰ δυστυχίαν, ὁ ταλαίπωρος Ἰάκωβος Μοντρεζώρ δὲν ἔχει καμμίαν. Καίμια! εἶπεν ὁ ἅγιος Πέτρος· δὲν ἠξέσθω τώρα ποῦ νὰ σὲ τοποθετήσω. Μολα- ταῦτα, εἰσελθε, καὶ οἰκονομήσου ὅπως ἠμπορε- σῇς.

ΠΕΡΙ ΘΕΙΑΣ ΕΥΣΠΛΑΓΧΝΙΑΣ²

Μοὶ γράφετε ὅτι ὁ φίλος μας Βενιαμὶν Κέντ με- τέβη εἰς τὴν ἄλλην ζωὴν. Ἐλπίζω ὅτι θὰ κατα- ταχθῇ ἐν σιηναῖς δικαίων, στηρίζω δὲ τὴν ἐλ-πίδα μου ταύτην εἰς τὸ ὅτι, χωρὶς νὰ ἦναι τό- σον ἀκριβῶς ὀρθόδοξος, ὅσον σεις καὶ ἐγώ, ἦτον ἄνθρωπος τίμιος καὶ εἶχεν ἀρετὰς. Ἄν εἶχεν ὁ-

1. Τὸ διήγημα τοῦτο συνεγράφη ὑπὸ τοῦ συγγραφέως γαλλιστί. Ὁ Παρὴς, θελήσας νὰ τὸ συχορηγήσῃ, τὸ κατέστρεψε.

2. Ἀπόσπασμα ἐπιστολῆς ἐκ Φιλαδελφείας πρὸς τὴν δε- σποσύνην Πάρτριτζ, τῆς 26 νοεμβρίου 1788.

λίγη ὑποκρισίαν, ἢ ὑποκρισία του ἦτον ἀντιθετός τῆς ὑποκρισίας πολλῶν ἄλλων ἦτον ἡ ὑποκρι- σία ἀνδρός, ὅστις δὲν ἦτον τόσοσιν κακός, ὅσον ἐφαίνετο. Καθ' ὅσον εἶναι περὶ τῆς εὐδαιμονίας τοῦ μέλλοντος κόσμου, δὲν δύναμαι κατ' οὐδένα τρόπον νὰ φαντασθῶ ὅτι τὸ πλῆθος αὐτὸ τῶν ἐκ διαφόρων θρησκευμάτων πιστῶν οἵτινες, κατὰ τὴν ἡμέραν τῆς Κρίσεως, θὰ τρέχουν νὰ ἰδοῦν οἱ μὲν τοὺς δὲ κολαζομένους, δὲν θὰ ψευσθῇ εἰς τὰς προσδοκίας του, καὶ δὲν θὰ περιορισθῇ ἐν- χαριστούμενον εἰς τὴν ἰδίαν του σωτηρίαν.

ΕΠΙΣΤΟΛΗ ΤΗΣ ΑΡΙΣΤΕΡΑΣ ΧΕΙΡΟΣ

πρὸς τοὺς διατελοῦντας ἐφόρους τῆς δημοσίας ἀγωγῆς.

Ἀποτεινομαι πρὸς ὅλους τοὺς φίλους τῆς νεο- λαιίας, καὶ τοὺς ἐξορκίζω νὰ βίψωσι βλέμμα ἐλέους πρὸς τὴν ἀθλίαν μου τύχην, καθικετεύ- ουσά αὐτοὺς νὰ διακεδάσωσι τὰς προλήψεις τῶν ὁποίων γίνονται θύμνα. Εἰμεθα, κύριοι, δύο ἀδελ- φαί· οἱ δύο ὀφθαλμοὶ τοῦ ἀνθρώπου οὔτε πε- ρισσότερον ἁμοιάζουσιν, οὔτε ἐν πλειοτέρῃ ἁρμο- νία διατελοῦν, παρ' ὅσον ἠθέλαμεν ζῆ αἱ ἀδελ- φαὶ ἡμεῖς μετ' ἀλλήλων, ἀνευ τῆς μεροληψίας τῶν γονέων μας, καὶ τῆς ὑβριστικῆς διακρίσεως τὴν ὁποίαν πρὸς ἡμᾶς μεταχειρίζονται. Ἀπὸ τῶν νηπιακῶν μου χρόνων, κύριοι Ἐφοροὶ, ἀνε- τράφην θεωροῦσα τὴν ἀδελφὴν μου ὡς ἔχουσαν θαυμνὴν ἀνώτερον τοῦ ἐδικοῦ μου. Μὲ ἔφησεν νὰ μεγαλώτω ἀνευ τῆς παραμιγρᾶς παιδείας, ἐνθὸς διὰ τὴν ἀνατροφὴν τῆς ἀδελφῆς μου ποῖοι κό- ποι καὶ ποῖαι οὐσίαι δὲν ἔγειναν! Ἐδωκαν εἰς αὐτὴν διδασκάλους καλλιγραφίας, ζωγραφίας, μουσικῆς καὶ τόσων ἄλλων μαθημάτων· ἐγὼ δὲ, ἐὰν ἐτύχαινε ποτε νὰ πιάσω κονδύλιον, μολυ- βδοκόνδυλον, βελόνην, μὲ ὠνείδιζαν καὶ μὲ ὑ- βριζαν· καὶ ποσάκις ἔπειτα δὲν μ' ἐβράβδιζαν, τι- μωροῦντές με ἐπὶ ἀδελφιάτῃ καὶ ἐλλείψει καλῆς συμπεριφορᾶς! Εἶναι ἀλήθεια ὅτι ἡ ἀδελφὴ μου ἐζήτει καὶ ἐλάμβανε τὴν συνδρομὴν μου εἰς πολ- λὰς περιστάσεις· ἠθέλην ἑμῶς ἡ φαντασμένη νὰ ἔχῃ αὐτὴ τὴν ὑπερτάτην διεύθυνσιν, νὰ μὴ μὲ προσκαλῇ εἰμὴ ἐν ἔργῳ ἀνάγκης, καὶ νὰ μ' ἔχῃ πάντοτε ὡς ὑπηρέτριαν.

Μὴ νομίσητε ὁμοίως, κύριοι Ἐφοροὶ, ὅτι, ταῦτα γράφουσα καὶ οὕτω παραπονομένη, κινουμένη ἀπὸ εἰσθημα ματαιοφροσύνης· Ὅχι· τὰ ἑξ-

σανά μου προέρχονται ἐκ πηγῆς σπουδαιοτέρας. Εἰς τὴν οἰκογενεῖάν μας, αἱ φροντίδες εἶναι ἀναθεμιμέναι εἰς ἐμὲ καὶ τὴν ἀδελφὴν μου. Τί θὰ γείνη, κύριοι Ἐφοροί, ἂν ἡ ἀδελφὴ μου προσβληθῆ, ἢ μὴ γένοιτο! ὑπὸ τίνος αἰφνυδίας νόσου;—Καί, σὰς τὸ λέγω ἐνταῦθα ἐν πάσῃ ἐμπιστοσύνῃ, συχνά προσβάλλεται ἀπὸ ρευματισμοῦς, ἀρθρίτιδας, κρᾶμπας, χωρὶς ν' ἀναφέρω διάφορα ἄλλα περιστατικά.—Ποία λοιπὸν θὰ ἦναι τότε τῆς ἀθλίας οἰκογενείας μας ἡ τύχη; Δὲν θὰ κλαίουں καὶ θὰ δδύρωνται τότε οἱ δυστυχεῖς γονεῖς μας, πικρῶς μετανοοῦντες διότι ἐπέφεραν μὲ τόσῃν μεγάλῃν διαφορᾷν πρὸς δύο ἀδελφὰς τόσον ἐντελοῦς ὁμοιότητος; Δυστυχία μας! Ὁ ἀποθάνωμεν ἀπὸ τὴν πείναν, καὶ δὲν θὰ δυνηθῶ οὔτε παρομοίαν ταπεινὴν ἀναφορᾷν νὰ κακογράψω ζητούσα βοήθειαν, διότι καὶ διὰ τὴν παροῦσαν, τὴν ὁποῖαν εὐλαβῶς σήμερον σὰς ὑποβάλλω, ἠναγκάσθην νὰ καταφύγω εἰς ξένην χεῖρα.

Καταδέχθητε, κύριοι Ἐφοροί, νὰ κάμωτε τοὺς γονεῖς μου νὰ κατανοήσουν τὴν ἀδικίαν μῆς τοιαύτης μεροληπιτικῆς διαγωγῆς, καὶ τὴν ἀνάγκην δικαίας καὶ ἴσης μεταξὺ τῶν τέκνων αὐτῶν διανομῆς τῶν τε φροντίδων καὶ συμπαθειῶν αὐτῶν.

Διατελῶ, κύριοι Ἐφοροί, μετὰ θαυμάτου σεβασμοῦ,

ταπεινοτάτῃ ὑμῶν θεῶν
 Η ΔΡΙΣΤΕΡΑ ΧΕΙΡ.
 Σ.

Οὐδεὶς βεβαίως τῶν ἀναγνωστῶν τῆς Ἐστίας ἀγνοεῖ τὰ τραγικὰ παθήματα τῆς ἀτυχοῦς βασιλίσσης τῆς Γαλλίας Μαρίας Ἄντουανέτας, ἣτις ἐβόσθη εἰς Γαλλίαν ἐν ἀμῆ νεότητι καὶ κάλλει, ὡς νύμφη τοῦ τότε μὲν ἐπιδόξου κληρονόμου, μετέπειτα δὲ βασιλέως Λουδοβίκου ΙΣΤ', ἐπὶ τῇ ἑλπίδι ὅτι ἐμελλε νὰ χρησιμεύσῃ ὡς ἀρραβῶν συμφυλιούσης μεταξὺ τῶν δύο πολεμίων οἰκῶν, τοῦ αὐστριακοῦ καὶ τοῦ γαλλικοῦ, μόλις ἐβασιλεύσεν ἔτη τινὰ πλήρη περιπεισιῶν καὶ κινδύνων καὶ ἔπεσον ὑπὸ τὸν πέλκεν τῆς αἰμοχροῦς ἐπαναστάσεως τοῦ 1789, ἀφοῦ ἀθήνησε πρότερον τὸν δι' ὁμοίου θανάτου ἀποθανόντα σύζυγόν τῆς. Πολλοὶ ἔζητοι συγγραφεῖς διετραχύθησαν μὲν τὸν ἐλευθέρην τὴν τὴν περικαλλεστάτην ταύτης ἡγεμονίδος, ἣτις, ἔξω ὡς βασιλίσσα ἐφάνη πείσμων καὶ ἀγέρωχος καὶ ὡς γυνὴ ἐπιβέβητος εἰς φιλαρέσκειαν καὶ ἰδιοτροπίαν, ἀπέδειξεν ὅμως ἐν ταῖς συμφοραῖς ἡρωϊκὸν μέγεθος ψυχῆς καὶ ἀπέθανεν ὡς μάρτυς. Ἐκ τῶν πολλῶν τούτων ἀφηγήσεων προεπιμήσαμεν νὰ μεταφράσωμεν σελίδας τινὰς ἀπὸ ἐκδοθείσας τοῦ διαστήμου ἐπὶ λεπτότητι καὶ εὐστοφίᾳ καλλήμου γαλλοῦ ἀκαδημαϊκοῦ Jules Janin, σελίδας σπαρακτικωτάτας ἐν τῇ ἀπλότητι αὐτῶν. Ὁ ἀπαράμιλλος ἐπιφυλλιδόγραφος, παρατρέφων τὰ προγενέστερα γεγονότα, περιγράφει τὰς βασιάνους τῆς βασιλίσσης κατὰ τὰς τελευταίας μόνον ἡμέρας τῆς φυλακίσεως, μετὰ τὴν εἰς τὴν Conciergerie μεταφορᾷν αὐτῆς.

ΑΙ ΔΕΥΚΑΙ ΤΡΙΧΕΣ ΜΙΑΣ ΒΑΣΙΛΙΣΣΗΣ

Τὴν νύκτα τῆς α' αὐγούστου τοῦ 1793 ὁ θυρωρὸς τῆς φυλακῆς Conciergerie ἠσχολεῖτο εὐπρόσπεζον στενὸν κελλῖον κείμενον εἰς τὸ ἄκρον μακροῦ καὶ σκοτεινοῦ διαδρόμου. Τὸ κελλῖον ἦτο ζοφρὸν, ὑγρὸν, νοσηρὸν· μόλις δὲ ἐφώ-

τιζεν αὐτὸ ὁ ἥλιος διερχόμενος μετ' ἀπεχθείας διὰ μέσου τῶν πυκνῶν καὶ ἐσκοριασμένων κιγκλίδων. Ἐν μέσῳ τῶν τεσσάρων τούτων ὑγρῶν τοίχων ὁ δεσμοφύλαξ ἔστρεψε στρατιωτικὴν κλίνην καὶ ἐπ' αὐτῆς ἐβίβη δύο στρώματα καὶ ἐν σκέπασμα· ἐγγὺς δὲ τῆς κλίνης ἔθηκε λευκὴν καὶ σκαμνίον. Βεβαίως σπουδαίον τι πρόσωπον περιεμύνητο, ἀφοῦ ὁ δεσμοφύλαξ κατεγίνετο εἰς τοιαύτας ἐτοιμασίας. Φεῦ! Τὸ κελλῖον τοῦτο ἐμελλε νὰ φιλοξενήσῃ τὴν βασίλισσαν τῆς Γαλλίας, τὴν θυγατέρα Μαρίας Ἐλισσάβητ τῆς Αὐστριακῆς!

Ἦτον ἡ τρίτη πρωϊνὴ ὥρα καὶ ἔβαφεν ἤδη τὸν οὐρανὸν τὸ ρόδινον ἐκεῖνο χρῶμα τοῦ αὐγούστου. Δὲν ἦτο πλέον νύξ, ἀλλὰ καὶ δὲν εἶχεν ἀκόμῃ ἀνατείλει ἡ ἡμέρα. Πολλὰκις κατὰ τὴν ὥραν ταύτην ἡ βασίλισσα τῆς Γαλλίας, ἀνοίγουσα τὰ παράθυρα τῶν ἐν Βερσαλλίαις διαμμάτων τῆς, μόνῃ, σιωπηλὴ καὶ εὐδαίμων, περιέμενε τὰς πρώτας ἀκτῖνας τοῦ ἡλίου καὶ τὰ πρώτα κελადήματα τοῦ πτηνοῦ. Πόσον ὠραῖο ἦσαν, κατὰ τὴν ὥραν ἐκείνην, οἱ κῆποι τῶν Βερσαλλῶν! Τὰ κρυστάλλινα ὕδατα ἐμόρμυρον βέροντα ἡρέμα διὰ μέσου τῆς ἠνθισμένης χλόης, τοῦ πλήθους τῶν ἡδυπαθοῦς κοιμημένων ἀγαλμάτων καὶ τῶν γηραιῶν δένδρων, ἕτινα ἐσκίασαν τὸν μέγαν βασιλεῦκα καὶ τὸν μέγαν αἰῶνα. Εἰς τὸ βάθος τῆς σκιερᾶς δενδροστοιχίας, ὑφ' ἣν περιεπάτει ὁ Βοσσοῦέτος, διεφαίνετο τὸ μικρὸν Τριανόν, ἡ μαρμαρίνος ἐκεῖνη καλὴν, ἣς ἡ βασίλισσα ἦτον ἡ ποιμενίς. Τοιοῦτον ἦτο τότε τὸ πρωϊνὸν ἐκεῖνο θέαμα!

Ἀλλὰ σήμερον, τὴν τρίτην ὥραν τῆς πρωίας, ἡ βασίλισσα ἀφυπνίζεται ἀποτόμως. «Σήκω! Σήκω!» Ἀνάγκη νὰ μεταβῆ ἀπὸ τοῦ Ναοῦ εἰς τὸ δεσμοκτήριον, διότι ἡ μέχρι τοῦδε φυλακὴ εἶναι πολὺ ἡπία δι' αὐτήν. Ἐγείρεται λοιπὸν, ἐπὶ παρουσίᾳ δύο χωροφυλάκων, καὶ εἰσέρχεται μετ' αὐτῶν εἰς ἀγρολίαν ἀμαξάν. Τὰ παραπετάσματα καταδιβάσκονται. Οὕτως ἡ βασίλισσα οὔτε διὰ τῶν ῥυπαρῶν ὕαλων τῆς ἀμάξης θὰ δυνηθῆ νὰ ἴδῃ τὴν ὠραίαν αὐγὴν. Δὲν ὑπάρχει πλέον διὰ τὴν βασίλισσαν οὔτε αὐγὴ, οὔτε οὐρανὸς, οὔτε πτηνὸν ἄδον, οὔτε φύλλον πρασινίζον. Ὑπάρχει μόνον ὁ δῆμιος.

Ὅτε ἐφθάσεν εἰς τὴν Conciergerie, ἡ θύρα ἐκλείσθη ἐπισθὲν τῆς· ἀλλ' αὕτη φαίνεται ὡς γινώσκουσα πάσας τὰς περιστροφὰς τῆς νέας ταύτης εἰρακτῆς. Τόσον ἀπταιστώς διέρχεται τοὺς σκοτεινοὺς ἐκεῖνους διαδρόμους! Διέρχεται διὰ τοῦ μελανοῦ ἐκεῖνου διαδρόμου, γαλήνιος, ὡς εἴν διήρχετο τὴν στοάν τοῦ Lebrun, ὅπως μεταβῆ εἰς τὸν θάλαμον τοῦ βασιλέως. Αἴφνης ἐκ τῆς χθαμαλότητος τῆς θύρας, ἐκ τῆς δεινῆς αὐτῆς προσόψεως, ἐκ τῶν παρὰ τὰς κιγκλίδας ἰσταμένων κατασκόπων, ἐμάντευσε τὸ δι' αὐτὴν προητοιμασμένον κελλῖον καὶ εἰσῆλθεν.

Ἐφερρον πρὸς αὐτὴν τὸ πρωτόκολλον τῆς φυλακῆς καὶ τὸ ὑπέγραψε δι' εὐσταθοῦς χειρὸς· ἔπειτα δὲ ἐξήγαγε τοῦ θυλακίου τῆς λευκῆς βινόμακτρον καὶ ἐσπόγγισε δις καὶ τρίς τὸ ὠραῖόν τῆς μέτωπον, ἀνάπλεων ἰδρώτος ὡς ἐκ τῆς ὀδοπορίας ἐκεῖνης ἐντὸς κλειστῆς ἀμάξης, ἐν μέσῳ δύο χωροφυλάκων. Μετὰ μικρὸν ἔστρεψε τοὺς δ' ὀφθαλμοὺς καὶ πρὸς τοὺς ὑγροὺς ἐκείνους τοίχους. Δι' ἐνὸς θλέμματος κατέμαθε πᾶσαν ταύτην τὴν νέαν ἐλευσιότητα. Εἶδε καὶ τὰς λιθίνοὺς βαθμίδας καὶ τὴν σιδηρᾶν θύραν καὶ τὸν θόλον καὶ πᾶσαν τὴν γυμνότητα τοῦ τάφου τούτου. Ἐφοβήθη πρὸς στιγμὴν, ἀλλὰ ταχέως συνῆλθεν ἡ βασιλικὴ ἐκεῖνη ψυχὴ. Ἐξήγαγε τοῦ κόλπου τῆς μικρὸν ὠρολόγιον, οὐ εἶχον φεισθῆ παραδόξως, καὶ εἶδεν ὅτι ἡ ὥρα ἦτο τετάρτη. Ἀνήρτησε τὸ ὠρολόγιον εἰς καρφίον, ὅπερ ἀνεκάλυψεν ἐπὶ τοῦ τοίχου, καὶ ἐπειδὴ εἶχε προσευχηθῆ τὴν προτεραίαν, πρὶν κατακλιθῆ, εἰς τὴν ἄλλην φυλακὴν, ἐξεδύθη, ὅπως κοιμηθῆ ἐπὶ τῆς στρατιωτικῆς ἐκείνης κλίνης.

Παρὰ τὴν βασίλισσαν ἴσταντο ἡ γυνὴ τοῦ δεσμοφύλακος καὶ ἡ ὑπρέτρια τῆς γυναικὸς ταύτης. Ἡ ὑπρέτρια αὕτη ἦτο χρηστὴ χωρικὴ βρετανίς. Ἐλυπήθη τὴν βασίλισσαν καὶ ἠθέλησε νὰ τὴν βοηθήσῃ νὰ ἐκδυθῆ. Ἡ βασίλισσα ἐκπλαγείσα, ἠτένισε τὴν νεαρὰν ἐκείνην κόρην, καὶ ἰδοῦσα τὸ ἐλεῆμον τῆς μορφῆς, δὲν ἠδύνατο νὰ πιεῖσῃ τοὺς ὀφθαλμοὺς τῆς. «Κόρη μου, εἶπε πρὸς τὴν βρετανίδα, εἶναι πολὺς καιρὸς τώρα ὅπου ὑπηρετῶ μόνῃ τὸν ἑαυτόν μου.» Καὶ ἔπεσον εἰς τὴν κλίνην. Δύο χωροφύλακες ἠγρόπνουον ἐντὸς τοῦ κελλίου· ὠνομάζοντο δὲ Δωφρὸν καὶ Γιλβέρτος.

Ἐξῆσεν οὕτω τεσσαράκοντα ἡμέρας, ὁμοίως ἐν τῇ ἐλευσιότητι αὐτῶν, χήρα καὶ μόνῃ. Δὲν ἔμαθε τίποτε περὶ τοῦ υἱοῦ τῆς βασιλέως τῆς Γαλλίας· τίποτε περὶ τῶν τέκνων τῆς· τίποτε περὶ τῆς Κυρίας Ἐλισσάβητ! Οὐδὲν ἄλλο ἤκουεν, ἢ τὸν κρότον τῶν σιδηρῶν θυρῶν καὶ τὸν κρότον τῆς ἀμάξης, ἣτις μετέφερον ἀνὰ πᾶσαν πρωϊαν τὴν καθημερινὴν προμήθειαν εἰς τὸν δῆμιον.

Ἀλλὰ περὶ τὰ μέσα σεπτεμβρίου, ἦλθεν εἰς τὴν φυλακὴν τῆς βασιλίσσης ὁ Φουκιὲ Τεμβίλ, ἀφρίζων ἐκ λύσεως.

Ὁλόκληρος ἡ Δημοκρατία ἠγρόπνει τεταραγμένη περὶ τοῦ δραματίου ἐκεῖνου. Ἰλλαξάν οἱ φύλακες, ὁ δεσμοφύλαξ ἐφυλακίσθη, ἔθηκαν σκοπὸν ἐνώπιον τοῦ παραθύρου τῆς δυστήνου γυναικὸς καὶ ὁ σκοπὸς ἐκεῖνος περιεπάτει ἡμέραν καὶ νύκτα. Συνέβη, ἐλέπετε, κᾶτι σπουδαῖον. Ἐβρίψαν εἰς τοὺς πόδας τῆς βασιλίσσης ἐν γαρύφαλλον.

Ἦτοσση, χωρὶς νὰ μεμψιμοιρήσῃ, τὰς νέας ταύτας ὑβρεῖς. Ἦτον ἀπαθὴς ὡς τὸ ὠραῖον ἐκεῖνο μάρμαρον, τὸ εἰκονίζον τὴν Νιδβὴν. Ἦτο τόσον γαλήνιος καὶ τόσον σκυθρωπὸς, ὅτε οἱ

χυδαϊότατοι δεσμοφύλακες ἐσιώπων πλησιάζοντες πρὸς αὐτὴν καὶ ἀπεκαλύπτοντο ἄκοντες. Μετ' ὀλίγον, καὶ αὐτὸς ὁ σκοπὸς, ὁ φρουρῶν ὑπὸ τὰ παράθυρα τῆς, δὲν ἐτόλμα πλέον νὰ ἴδῃ ἐντὸς τῆς φυλακῆς, διότι ἐξ αὐτῆς ἀπέπνευεν ἰσρός τις τρόμος, ὅστις παρέλυε τοὺς δρῶντας.

Ἡμέραν τινὰ εἶπε πρὸς τὴν ὑπρέτριάν τῆς· «Ροζαλία, κτένισέ με» καὶ συγχρόνως ἔτεινε πρὸς τὴν κόρην τὴν ὠραίαν ἐκείνην κεφαλὴν, ἣτις μετὰ μικρὸν ἐμελλε νὰ πῆσῃ, καὶ τοὺς ὠραίους ἑοσπρόχους, οἵτινες ἐνέπνευσαν πάντας τοὺς ποιητάς τοῦ κόσμου, καὶ πρῶτον τὸν Μεταστάσιον.

Ἄλλ' ὁ δεσμοφύλαξ δὲν ἐπέτρεψεν εἰς τὴν Ροζαλίαν νὰ κτενίσῃ τὴν βασίλισσαν. Εἶπεν ὅτι τοῦτο ἦτο δικαίωμα του, καὶ ἠτοιμάζετο νὰ ἀνακηκώσῃ αὐτὸς τοὺς πλοκάμους· ἀλλ' ἡ βασίλισσα προστίμησε νὰ κτενισθῆ μόνῃ. Μόνος ὁ δῆμιος εἶχε τὸ δικαίωμα νὰ τὴν ἐγγίσῃ.

Ἀφοῦ αὕτη ἡ ἰδίᾳ ἀνεβίβασε καὶ ἐχώρισεν εἰς δύο ἐπὶ τοῦ μετώπου τὴν ὠραίαν ἐκείνην ξανθὴν κόμην, ἣτις περιέστρεψε τὴν κεφαλὴν τῆς διὰ τόσον φυσικῆς χάριτος καὶ μεγαλειότητος, ἐπέπασεν ἐπ' αὐτῆς ἐλαφρῶς εὐδὴν κόνιν· ἔπειτα δὲ ἐπέθηκεν ἐπὶ τῆς κεφαλῆς μικρὸν τινα κεκρύφαλον, ὃν ἔφερον ἀπὸ δώδεκα ἡμερῶν. Ἀλλὰ τὴν ἐπαύριον, ἐν στιγμῇ ἐπιεικειᾶς, ἡ Δημοκρατία ἐπέτρεψε νὰ μετακομισωσιν ἐκ τοῦ Ναοῦ εἰς τὴν βασίλισσαν χιτῶνας ἐκ βασιλικῆς, μεταξωτὰ περικνήμια, λευκὰ βινόμακτρα, λευκόν τι πρωϊνὸν ἔνδυμα, νυκτερινούς κεφαλοδέσμοις καὶ κομμᾶτιὰ τινα λευκῶν ταινιῶν. Ἡ βασίλισσα ἐμεδίασε θλιβερῶς λαμβάνουσα τὰ λείψανα ταῦτα τοῦ παρελθόντος μεγαλείου τῆς. «Ἄ! εἶπεν· ἀναγνωρίζω τὴν εὐγένειαν τῆς ἀδελφῆς μου.» Καὶ τῷ ὄντι ἡ Κυρία Ἐλισσάβητ ἔστρεψε τὰ ἐνδύματα ταῦτα εἰς τὴν ἀδελφὴν τῆς.

Τότε, θλέπουσα ἡ βασίλισσα τὴν ἀπροσδόκητον ταύτην ἀψίλειαν· ἐτόλμησε νὰ ζητήσῃ καὶ δεῦτερον πένθιμον κεφαλόδεσμον. Ἄλλ' ἐπειδὴ δὲν εἶχε χρήματα νὰ τὸν πληρώσῃ, ἐσκέφθη ὅτι ὁ εἰς κεφαλόδεσμος εἶχεν ἀρκετὸν ὑφαίμα, ὥστε νὰ κατασκευάσῃ ἐξ αὐτοῦ δύο. Εἶπέτε μου, ποῖον ἄλλο πένθος ὑπῆρξε μεγαλύτερον ἐκεῖνου καὶ εἰς ποῖον ἄλλο ἐδαπανήθησαν ὀλιγώτερα χρήματα;

Ἦτο διατεταγμένον νὰ μὴ δίδωσιν εἰς τὴν αἰχμάλωτον οὔτε βιβλία οὔτε χάρτην, προσέτι δὲ, οὔτε κλωστήν, οὔτε ψαλίδιον· τοῦτο δὲ προδήλως ἵνα οὐδὲν ἀποσπᾷ αὐτὴν ἀπὸ τῶν ὀδυνηρῶν σκέψεων. Ἀλλ' αὕτη ἐξήλωνε τὰς κλωστὰς ἐργοχείρου τινὸς καὶ δι' αὐτῶν ἐπλεκεν. Ἐβίστε, τὴν Κυριακὴν, ὁ δεσμοφύλαξ τῆς ἔφερον ἕνθη τινὰ ἐντὸς πηλίνου ἀγγείου καὶ τότε ἡ αἰχμάλωτος ἐμεδίᾳ ἠδέως. Ἠγάπα τόσον τὰ ἄνηθ! Ποῦ εἶναι τὰ ὠραῖα ἄνηθ τοῦ Τριανοῦ, οἱ σερνοὶ σύντροφοί τῆς ἀργίας τῆς! Ποῦ τὰ ὠραῖα βόδα, ἕτινα ἐκαλλιέργει διὰ τῶν χειρῶν τῆς! Ποῦ τὰ

ώραία γαρύφαλλα, ἕτινα ἔφερον τὸ ὄνομά της! Ποῦ τὰ τρυφερά λευκάνθημα, τὰ διαγελῶντα ὑπὸ τὴν θωπευτικὴν πνοὴν τῆς βασιλίσσης των, ὑπὸ τὴν γλυκεῖαν δρόσον χιλίων πιδάκων κελαρυζόντων καὶ νύκτα καὶ ἡμέραν! Ποῦ ὁ λειμών, ὅπου ἔτρεχε σκιαζομένη ὑπὸ ψάθινον πύλον! Ποῦ αἱ λευκαὶ δαμάλεις, αἵτινες ἤρχοντο νὰ φάγωσιν ἐκ τῶν λευκῶν χειρῶν της! Ὁραταὶ ἡμέραι, ποῦ ἐφύγατε;

Ἀλλὰ μετὰ μικρὸν ὁ δεσμοφύλαξ ἔπαυσε νὰ φέρῃ βόδι. Τοῦτο ἠὲ χαρίσται πολὺ τὴν δεσμώτιδα καὶ ἐφοβῶντο τὸν Φουκιὲ Τεμβίλ. Ἡ βασιλίσσα ἠγάπα προσέτι τὸ γλυκὺ πρόσωπον, τὸ τρυφερὸν βλέμμα, τὸ ἀφελὲς καὶ φιλεύσπλαγχον ὄφρος τῆς βρεταννίδος ὑπηρετρίας. Διάφραγμα τι ἐχώρισε τὴν βασιλίσσαν ἀπὸ τῆς ὑπηρετρίας. Μόλις ἡ Ῥοζαλία ἠδύνατο ἀπὸ καιροῦ εἰς καιρὸν νὰ ἀλῆ τὴν κεφαλὴν ὑπὲρ τὸ διατείχισμα ἐκεῖνο, ὡς διὰ νὰ εἶπῃ εἰς τὴν βασιλίσσαν «Κυρία, ἐδῶ εἶμαι!» Καὶ αἱ στιγμαὶ αὗται ἦσαν τόσον βραχεῖαι!

Ὅπισθεν τοῦ διαφράγματος ἐκάθηντο οἱ χωροφύλακες καὶ μετὰ τῶν χωροφυλάκων κακοῦργός τις ἀπολελυμένος. Ἡ βασιλίσσα τοῦτον μόνον τὸν κατὰδικον, ὀνόματι Βικασσίνον, εἶχε θαλαμηπόλον καὶ ὅτε οὗτος ἐξήρχετο, παρεκάλει τὴν Ῥοζαλίαν νὰ καμπύσῃ τίποτε διὰ νὰ καθαρισθῇ ὁ ἀήρ.

Ἡ Ῥοζαλία εἶχε λάθει τὴν ἀδειαν νὰ καθάρῃ τὰ ὑποδήματα τῆς βασιλίσσης. Ἦσαν ὠραία μικρὰ ὑποδήματα, ἐκ μαύρου ὑφάσματος, ἥιστα διαφέροντα τῶν ἐμβάδων τῆς Σταντσοπούττας. Ὁλόκληρος ἡ Γαλλία εἶχε γονυπετήσῃ ἐνώπιον τῶν δύο ἐκείνων ποδῶν, οὗς θὰ ἐλάτρευον οἱ ἄνθρωποι καὶ ἂν δὲν ἦσαν ἀκόμη πόδες βασιλίσσης. Τὸ ψῦχος καὶ ἡ ὑγρασία τῆς φυλακῆς προσκολλῶντο εἰς τὰ ἐλαφρὰ σανδάλια, ὡς ὁ πηλὸς τοῦ χειμῶνος. Ἡμέραν τινὰ μάλιστα εἰς δημοκρατικὸς χωροφύλαξ ἐλυπήθη βλέπων εἰς τοιαύτην κατάστασιν τὰ ὑποδήματα ἐκεῖνα. Ἔσυρε τὴν σπάθην του καὶ ἐκαθάρισεν ἐπιμελῶς τὴν σαπρίαν, ἣτις εἶχε προσκολληθῆ κατὰ τῶν.

Ἐν τούτοις, εἰς τὴν γειτονικὴν αὐλὴν, τοὺς ἀφθαλμοὺς ἔχοντες ἀτενεῖς ἐπὶ τῆς κικλιδος, ἦτις τοὺς ἀπεχώριζεν ἀπὸ τῆς ἡγεμονίδος των, ἔζων οἱ δεσμῶται τοῦ Ναοῦ, βασιλικοὶ προωρισμένοι εἰς θάνατον. Ἦσαν γέροντες ἱερεῖς τοῦ Ἰησοῦ Χριστοῦ, γέροντες ἀξιωματικοὶ τοῦ ὄντενονα, εὐπατρίδαι τινές, οὗς ἐβράδυνε νὰ θερίσῃ ἡ λαμητόμος. Πάντες οὗτοι ἐλησθύνον τὴν αἰχμαλωσίαν των, τὴν παροῦσαν αὐτῶν ἐλευθέρωσιν, τὸν βέβαιον θάνατον καὶ ἐμεινῶν μόνον περὶ τῆς βασιλίσσης, τῆς κεκλεισμένης ἐκεῖ εἰς τὸ ἀντικρὺ δωμάτιον. Ὅτε οἱ δυστυχεῖς οὗτοι εἶδον τὸν χωροφύλακα καθαρῶν τὰ ὑποδήματα τῆς βασιλίσσης, ἔτεινον τὰς χεῖρας

σιωπηλῶς ἰκετεύοντες καὶ ὁ χωροφύλαξ ἔδωκεν αὐτοῖς τὸ ὑπόδημα· ἐκεῖνοι δὲ, ὁ εἰς μετὰ τὸν ἄλλον, προσήγαγον αὐτὸ εἰς τὰ χεῖλη των μεθ' ἑαυτοῦ σέβασμῶς.

Τὴν μεσημβρίαν ὁ φύλαξ ἔφερον ἐπὶ δίσκου τὸ δεῖπνον τῆς βασιλίσσης, ἡμίσειαν ὄρνιθα, ὀλίγα χορταρικά καὶ περόνην ἐκ κασιτέρου. Ἡ βασιλίσσα ἐκάθητο εἰς τὴν τράπεζαν οὐδένα ἔχουσα παρ' αὐτῆ τὸν ὑπηρετοῦντα. Πολλοὶ δεσμῶται περιέμενον νὰ τελειώσῃ τὸ πτωχὸν τοῦτο γεῦμα, ὅπως ἀθροίσωσι ψυχία τινὰ ἐκ τῆς βασιλικῆς τραπέζης. Εὐτυχὴς καὶ ὑπερήφανος ἦτον ὁ δυνάμενος νὰ πῆ ἐκ τοῦ πατηρίου τῆς βασιλίσσης· τότε δὲ ὁ δυστυχὴς εὐπατρίδης ἀπογυμνῶν τὴν κεφαλὴν, ἔπινεν εἰς ὑγείαν τῆς Αὐτῆς Μεγαλειότητος.

Εἰς τὴν φυλακὴν δὲν ὑπῆρχεν οὔτε σκευοθήκη, οὔτε ἐρμάριον, οὔτε καθρέπτης. Μετὰ πολλὰς παρακλήσεις, ἡ βασιλίσσα κατάρθρωσε τέλος νὰ ἀποκτήσῃ θήκην ἐκ νασοχάρτου, ὅπως ἐναποθέσῃ τὰ ἀσπρόβροχά της, καὶ ἓνα μικρὸν καθρέπτην, ἂν ἀνῆρτησεν ἐκ τοῦ αὐτοῦ καρφίου, ὅπου εἶχε κρεμάσει καὶ τὸ ὠρολόγιόν της. Καὶ τὴν ἡμέραν ἐκείνην ἦτο τόσον ὑπερήφανος, ὡς ἐὰν εἶχε λάθει τὸν ὠραιότερον καθρέπτην τῆς Βενετίας καὶ τὰ ὠραιότερον ἐπιπλὸν τοῦ ἀρίστου ἐργοστασίου.

Ἀλλὰ καὶ ἐν τῇ ἐντελεῖ ταύτῃ ἐγκαταλείπει καὶ ἐν μέσῳ τῆς φοβερᾶς ταύτης πτωχείας, ὑπὸ τὸ θῆρος τοσοῦτων θλίψεων, ἀνεύρισκέ τις ἀκόμη τὴν βασιλίσσαν καὶ τὴν γυναῖκα, τὴν μεγίστην βασιλίσσαν καὶ τὴν ὠραιοτάτην γυναῖκα τοῦ κόμμου. Ἔτεινε πρὸς τὸν πῆλινον πῖθον τὸ χάλκινόν της ποτήριον, ὡς ἐὰν ἐκράτει κύλικα χρυσοῦν.

Οὐδὲν ἀνθρώπινον στόμα δύναται νὰ περιγράψῃ τὰς λευκάς ἐκεῖνας καὶ ψυχρὰς χεῖρας, τὴν ὠραίαν ἐκείνην καὶ ἤρεμον κεφαλὴν, τὴν βεθυθισμένην εἰς τὸ ὄχρον σκιοφῶς, τὸ κομψὸν ἐκεῖνο καὶ συγχρόνως μεγαλοπρεπὲς ἀνάστημα, τὴν σιγὴν ἐκείνην τὴν πλήρη αὐταπαρνήσεως. Ἀλλὰ μικρὸν κατὰ μικρὸν ἐμαραινέτο ὑπὸ τὴν ἐπήρειαν τῆς κακῆς τροφῆς, τοῦ κακοῦ ἀέρος, τῆς λύπης καὶ τῆς ἐγκαταλείψεως· ἀλλ' ἐμαραινέτο, χωρὶς νὰ παραπονῆται. Ἀπέθνησκε βραδέως. Ἐπειδὴ δὲν εἶχεν ὅσα ἐχρειάζετο πανικὰ, ἐζήτει κρυφὰ ἀπὸ τὴν Ῥοζαλίαν καὶ ἡ Ῥοζαλία ἐξέσχίζε τοὺς χιτῶνάς της, ὅπως κάμῃ τὸ ἔλεος τοῦτο εἰς τὴν Αὐτῆς Μεγαλειότητα.

Δὲν ἤξευρε πλέον καὶ τὰς ὥρας, ἐὰν μὴ τὴν ὥραν τῆς λαμητόμου τὴν πρωῖαν, τὴν καταδικαστικῶν ἀποφάσεων τὴν μεσημβρίαν καὶ τὸν νέων φυλακίσων τὴν ἑσπέραν. Ἦξευρε μόνον τὰς ἀπαισίας ὥρας τῆς φυλακῆς ταύτης, τῆς βριουθῆς ἐκ παντοσείδους ἐλευθέρωσιν. Τὸ ὠρολόγιον ἐκεῖνο, ὅπερ ἀνῆρτησεν εἰς τὸ καρφίον εἰσελεθῶσα, ἀνηρπάγη. Ἦτον ἀπλοῦν κόσμημα χρυσοῦν καὶ ἐσμάλτωμένον δωρηθὲν αὐτῇ ὑπὸ τῆς

μητρὸς της, ὅτε ἦτον ἀκόμη κοράσιον ἄπειρον τῆς ζωῆς. Οὐδέποτε εἶχεν ἀποχωρισθῆ τοῦ ὠρολοῦντος ἐκεῖνου τοῦ ἀναπολοῦντος τόσον γλυκειάς ὥρας. Ἐπίδοξος διάδοχος καὶ βασιλίσσα τῆς Γαλλίας, ἐν Βερσαλλίαις καὶ ἐν τῷ πύργῳ τοῦ Ναοῦ, δὲν ἐγνώρισεν ἄλλο ὠρολόγιον. Τὸ κόσμημα τοῦτο ἀνηρπάγη ἐν ὀνόματι τοῦ ἑθνοῦ· ἔκλαυσε δὲ πολὺ ὅτε παρέδωκεν εἰς τὸν ἐπίτροπον τῆς Δημοκρατίας τὸ δῶρον Μαρίας Θηρεσίας τῆς Αὐστριακῆς.

Ἀφῆρσαν ὁμοίως ἀπ' αὐτῆς καὶ δύο ὠραίους δακτυλίους ἀδαμαντοκολλήτους, τὸ τελευταῖον λείψανον τοῦ παρωχημένου πλούτου. Ἡ χάρις αἰετο στολίζουσα τοὺς δακτύλους της διὰ τῶν μικρῶν ἐκείνων κοσμημάτων καὶ μεταφῆρουσα αὐτὰ ἀπὸ χειρὸς εἰς χεῖρα. Οἱ δύο ἀδάμαντες ἔλαμπον εἰς τοὺς τορευτοὺς δακτύλους της, ὡς ὁ γλαυκὸς ὀφθαλμὸς ἐν τῇ ἀχρότητι τοῦ προσώπου της. Ἀλλ' ἔστω· ἔκλειψαν τοὺς ἀδάμαντάς της· ἀλλὰ νὰ ἀποσπάσῃ διὰ τῆς βίας ἀπὸ τῆς χειρὸς της καὶ τὸν δακτύλιον τοῦ γάμου της, τὸν ἀβράδωνα, ἂν ἔλαβε παρὰ τοῦ βασιλέως τῆς Γαλλίας, τὸ τελευταῖον καὶ σπαρακτικὸν ἐνθύμημα τοῦ μάρτυρος βασιλέως! Οἱ βάρβαροι! οἱ ἄφρονες!

Ἀλλὰ τὸν χρυσοῦν αὐτὸν δακτύλιον, ἂν ἠρπάσατε, δὲν τὸν ἠγόρασαν ἀρκετὰ ἀκριβῶς ἡ δύστηνος αὐτῆ γυνή; Πρὸς πληρωμὴν τοῦ δακτύλου τοῦτου ἔδωκε τὸ κάλλος της, τὴν νεότητά της· ἔδωκε τὴν κεφαλὴν της. Ὁ χρυσοῦς αὐτὸς δακτύλιος τὴν ἔκαμε βασιλίσσαν τῆς Γαλλίας· καὶ ποῖας Γαλλίας; βασιλίσσαν ἐνὸς ἡφαίστου! Ὁ δακτύλιος οὗτος τὴν ἐκάθισεν ἐπὶ ἐνὸς θρόνου, θρόνου καταβρόνου. Τῆς ἦνοιξε τὰς πόλας ἐνὸς ἀνακτόρου, ἀνακτόρου κρημνισμένου. Ὁ δακτύλιος οὗτος τὴν ἀνεῖθεσεν εἰς κλίνην βασιλικὴν, κλίνην βασιλικὴν, ἣν ὁ λαὸς κατέζανε διὰ λογγῶν αἱματοφόρων. Ὁ χρυσοῦς οὗτος δακτύλιος τὴν ἦνωσε μετὰ βασιλέως, βασιλέως σφαγέντος. Ὁ χρυσοῦς οὗτος δακτύλιος τὴν ἔκαμε μητέρα βασιλέως, βασιλέως ἂν παρέδωκεν εἰς ἓνα στυτοτόμου, ὅστις τὸν ἐφόνευσε διὰ λακτισμάτων. Ὁ χρυσοῦς οὗτος δακτύλιος τὴν ἔκαμεν ἀδελφὴν μιᾶς Ἁγίας, τῆς ἁγίας Ἐλισάβετ, ἁγίας ἐξυβρισθείσης καὶ ὑποστάσης μωρία ὀνειδή. Ὁ χρυσοῦς οὗτος δακτύλιος τῆς ἔδωκε φίλους, φίλους διωχθέντας ἐκ τῆς Γαλλίας, ἡ ἀπολέσαντας τὴν κεφαλὴν ἐπὶ τῆς λαμητόμου, καὶ μίαν φίλην σφαγείσαν καὶ ἀτιμασθείσαν, ἥς τὴν καρδίαν κατεβρόχισαν οἱ καννίβαλοι.

Ἐὰν οἱ σφαγεῖς τῆς ἐποχῆς ἐκείνης ἐγνώριζον καλὰ τὸ βασανιστικὸν ἐπάγγελμά των, ἀντὶ νὰ ἀρπάσωσιν, ἤθελον τὸν ἀντικρὺ ἀναρτήσαι ἐνώπιον αὐτῆς νύκτα καὶ ἡμέραν τὸν χρυσοῦν ἐκεῖνον δακτύλιον!

Ἐὰν ἤξευρον οἱ βάρβαροι ὅτι ἡ χήρα τοῦ Λου-

δοβίκου ἸΣΤ' ἔφερον ἐπὶ τῆς καρδίας της τρίχας τοῦ βασιλέως ἐντὸς λοβίσκου, καὶ ὅτι τὰς κατεφίλει τὴν νύκτα καὶ τὴν ἡμέραν, πρὶν προσευχθῆ, οὐδεμίαν ἀμφισβόλια εἶπε θὰ ἤρχοντο νὰ ζητήσωσι τὰς τρίχας τοῦ βασιλέως ἐπὶ τῆς καρδίας τῆς βασιλίσσης. Ἀλλ' ὁ Θεὸς τὴν ἀπέλλασε τῆς ὕβρεως ταύτης, τῆς μόνως ἥς τὴν ἀπέλλασεν ὁ Θεός!

Καθ' ἐκάστην, ἀνὰ πᾶσαν ὥραν, νέοι κατὰ σκοποὶ ἤρχοντο νὰ ταράξωσι τὴν ἀνεκτικὴν ἐκείνην σιωπὴν, τὰς διαπύρους ἐκεῖνας προσευχάς. Ἦσαν ἀρχιτέκτονες, θηρία φέροντα ἐρυθρὸς σκούφους, θηρία ἀγριαῖα, ἕτινα ἤρχοντο νὰ ἐξετάσωσι τὰς κικλιδας, τοὺς μοχλοὺς, τὰς θύρας, τοὺς τοίχους, τὰς κεράμους, τὰ σίδηρα, τοὺς λίθους, τοὺς ὕλους, τοὺς δεσμοφύλακας, τοὺς ἐπιθεωρητάς. Ἄεων ἀλυσσόμενος ἐντὸς παμνοστασίου δὲν θὰ παρήχε τόσας φροντίδας, ὅσας παρήχεν ἡ βασιλίσσα εἰς τοὺς θημίους της.

Ἐκείνη, ἐν τούτοις, ἐκείνη σαήμεραι καθίστατο μᾶλλον ἀνεξίκακος. Ἐκ τοῦ πολλαπλασιασμοῦ τῶν θρασυροτήτων ἐνόησε ὅτι προσήγγιζεν ἡ τελευταία της ὥρα· δὲν εἶχε δὲ ἄλλην ἐνασχόλησιν, ἢ νὰ προσεῦχεται πρὸς Θεόν.

Ἡμέραν τινὰ, καθ' ἣν προσήχθετο γονυπετῆς, εἶδεν εἰς τὸ ἀντικρὺ δωμάτιον καλογραφαίαν τινὰ δεομένην μετ' ἀπαραμίλλου ζέσεως. Ἡ καλογραφαία αὕτη προσήχθετο ὑπὲρ τῆς βασιλίσσης. Αἱ δύο αἰχμάλωτοι ἐμάντευσαν ἀλλήλας ἐν τῷ βυθῷ τῆς ἀβύσσου ἐκείνης καὶ ἔπειναν ἀμφοτέρω τὸν δακτύλον πρὸς τὸν οὐρανόν.

Τὰς θλιβερὰς καὶ καυστικὰς ἡμέρας τοῦ αὐγοῦστου διεδέχθησαν αἱ θλιβεραὶ καὶ ψυχραὶ ἡμέραι τοῦ σεπτεμβρίου. Ἀφῆνης τὸν ναυτιώδη καύσινα τῆς φυλακῆς διεδέχθη βροχερὸν ψῦχος. Τὸ πυκνὸν νέφος τῆς εἰρηκτῆς κατέπεσε βαρὺ εἰς τὴν στενὴν διόδον καὶ περιέζωσε τὴν αἰχμάλωτον ἢ διὰ τῶν τοίχων διαβρέουσα δυσάδης ὑγρασία.

Ἡ βασιλίσσα ἐκρύωνε τόσον, ὅστε παραπανήθη. Ἀλλ' εἰς τίνα; Μόνη ἡ νεαρά βρεταννὶς τὴν ἐλυπήθη καὶ ἐπήγαυε νὰ θερμαίνῃ εἰς τὸ πῦρ τοῦ θυρωροῦ τὸ ἐσωκάρδιον τῆς βασιλίσσης· ἐπειδὴ δὲ εἰς τὸ βαθὺ ἐκεῖνο κῆτος δὲν ἐπέτρεπον εἰς τὴν αἰχμάλωτον νὰ ἀνάπτῃ κηρίον, οὐδὲ νὰ ἔχῃ ἄλλο φῶς, πλὴν τοῦ φανοῦ τῆς αὐλῆς, ὅστις διέχευε ἐπικίδιον λάμπην, ὅταν ἀνάπτουσιν ἐπὶ τῶν κωπῶν τάφον, ἐξ οἴκτου πρὸς τὴν βασιλίσσαν, παρέτεινε τὰς ἐσπερινὰς αὐτῆς ἐργασίας, ὅπως ἡ βασιλίσσα βλέπῃ καίοντα τὸν λύχον της ἐπὶ τινὰ λεπτὰ πλεῖότερον.

Οὕτω διήλθον δώδεκα ἡμέραι· ἀλλὰ τὴν δεκάεκτην ἡλθον οἱ δικασταὶ καὶ ἐπεληφθησαν προκαταρκτικῆς τινος ἀνακρίσεως. Τὴν ἡμέραν ἐκείνην εἰς ἀξιωματικὸς ἐκοιμήθη ἐν τῷ βασιλικῷ θαλάμῳ. Ἡ βασιλίσσα δὲν κατεκλίθη.

Τῇ 18 δακτωβρίου, τὴν ὀγδόην ὥραν τῆς

πρωίας, ήλθον να την μεταφέρωσιν εις την αίθουσαν του δικαστηρίου. 'Εκοιμάτο' την εξύπνιασαν αποτόμως' ήτο νήστις' την αφήκαν νήστιν. 'Ωμίλησεν ως διμιλούσιν οι άγγελοι! 'Η καρδιά της την έδίδαξε την έκκλησιν εκσίνην προς τας μητέρας, ήτις έκαμε να ώχριάσωσι τους ήρωας του σεπτεμβρίου και εκίνησε τα δάκρυα και τας χειροκροτήσεις των μεγαϊρών των θεωρείων. Την τετάρτην μ. μ. διεκόπη ή συνεδρίασις και τότε εις των δεσμοφυλάκων ένευμήθη ότι ή βασίλισσα δεν ειχε φάγει τίποτε μέχρι της στιγμής εκείνης. 'Επί έννεα ώρας επάλαιεν ή ταλαίπωρος κατά των δημίων του Λουδοβίκου ΙΣΤ'. 'Εδωκαν εις την βρεταννίδα υπηρέτριάν της 'Ροζαλίαν να της φέρη δλίγον ζωμόν. 'Αλλ' ένψ διήρχετο διά της αιθούσης, όπως έλθη προς την βασίλισσαν, εις ύπαστυνόμος ήρπασε το κύπελλον από των χειρών της 'Ροζαλίας. 'Ο ύπαστυνόμος ούτος, όνόματι Λαβουζιέρος, ήτο σιμύς και κυφός' ειχε δε έρωμένην ήθλιόν τι πλάσμα, όπερ ειχε τοποθετήσει επί του πρώτου θρανίου, όπως ιδη καλλιτερον την χήραν Καπέτου.

'Η 'Ροζαλία ένόμισε κατ' αρχάς ότι ο Λαβουζιέρος δεν ήθελε να πih ή βασίλισσα τον ζωμόν εκείνον, οδ ειχε τόσην ανάγκην. 'Αλλ' ο άνθρωπος αυτός έμελέτα φοβερότερον έγκλημα. 'Εσκέφθη ότι ή εύκαιρία ήτο καλή, όπως το έλαιον εκείνο γύναιον ιδη εκ του πλησίον την βασίλισσαν, και διά τουτο απέσπασε το κύπελλον εκ των χειρών της ύδρομένης 'Ροζαλίας. 'Η έρωμένη του Λαβουζιέρου, φέρουσα τον ζωμόν, έχυσε κατ' οδόν τον ήμισυ. 'Εκάστη σταγών του χυθέντος εκείνου ζωμού ηλάττου κατά μίαν σταγόνα το εις τας φλέβας της βασίλισσης αίμα!

'Ιδού, τψ όντι, ώραιον θέμα ζωγραφίας αξίας να παρατεθή παρά τον μεστών όξους και χολής σπόγγον, εν προσήγαγον εις τα χείλη του Σωτήρος επί του Γολγοθά. 'Η έρωμένη του Λαβουζιέρου δίδουσα να πih εις την Μαρίαν 'Αντουανέταν την Αυστριακήν, όπως την ιδη καλλιτερον!

'Η βασίλισσα καταδικάσθη αύθημερόν εις θάνατον και ο Λαβουζιέρος εδειπνησε μετά της έρωμένης του.

Πρό της αποφράδος ήμέρας ή βασίλισσα εκήτησεν Ιερέα' ή Δημοκρατία έπεμψε προς αυτήν ένα των ιδικών της Ιερέων. Δεν ύπελειφθη άλλο εις την βασίλισσαν, ή να γονυπετήση ενώπιον του Θεού.

'Ανέτειλε τέλος ή ήμέρα της απολυτρόσεως. 'Από της προτεραίας το θύμα διώρθωσεν ίδιαις χερσιν την μέλαιναν εσθήτα, ήν ήθέλησε να φορέση επί της λαιμητάμου. 'Αλλ' έπειδή την προτεραίαν εφάνη ώραία και μεγαλοπροπέης υπό την πένθιμου εκείνην περιβολήν, οι δικασ-

ται δέν επέτρεψαν να ένδυθη ούτω την ήμέραν του θανάτου της. 'Εβάδισε λοιπόν προς το ίκρίωμα, φέρουσα το λευκόν προϊνόν ένδυμα, το πεμφθέν αυτη υπό της 'Ελισσάβετ. Διηυθέτησε το ύστατον την ώραίαν κόμην της και έφριξεν ιδούσα αίφνης κατάλευκον την κεφαλήν της, κατάλευκον έντός είκοσι τεσσάρων ώρών! . . . Συνεπλήρωσε τον καλλωπισμόν της περιβαλούσα τους πόδας της μελανά περικνήμα και τα αυτα εκείνα μικρά σανδάλια, ών δεν ειχε φθείρει τον τύπον επί έβδομήκοντα ήμέρας.

Να τολμήσω να επαναλάβω ό,τι διηγείται ή 'Ροζαλία; 'Η βασίλισσα κεκρυμμένη μεταξύ του τοίχου και της κλίνης, συνεσπειρώθη κατά γης όπως άλλάζη ένδύματα. 'Ο φρουρόν χωροφύλαξ εκυψεν, όπως ιδη τί πράττει ή βασίλισσα, και ματαίως ή Α. Μ. στρέψασα προς αυτόν όματα δακρύδερκτα, τον παρεκάλεσεν εν όνόματι της χρηστότητος, να αποστρέψη την κεφαλήν. 'Ο χωροφύλαξ απεκρίθη ότι τοιαύτην διαταγήν ειχε λάθει. Και άφ' ουδ ένεδύθη ή βασίλισσα, υπό τοιαύτης κατείχετο αιδημοσύνης, ώστε έτύλιξε μετά προσοχής την εσθήτα, ήν απέβαλε, και εκρυψεν αυτην υπό το στρώμα της κλίνης. Και ο δήμιος περιέμενε!

Και ως να έφοβείτο το έθνος μήπως εκ της είρκτης ταύτης αναθλαστήση Οαυμά τι εκδικήσεως, μόλις ή βασίλισσα εκήλθεν, όπως πορευθή εις τον θάνατον, και οι δεσμοφύλακες εισορησαντες συνήγαγον πάν ό,τι άνήκεν εις την βασίλισσαν, έρριψαν αυτα φύρδην μίγδην έντός της σινδόνης της κλίνης και τα μετέφεραν άγνωστον ποδ.

Ειξεύρετε προσέτι ότι ο δήμιος έδεσε βαναύσως και σφιγκτότατα τας χείρας της βασίλισσης, ότι εκοψε τον κεφαλόδεσμόν της, εν τόσον εκοπίασε να διορθώση, ότι εκοψε την κόμην της και έθηκε τους βοστρύχους εις το θυλάκιόν του δια να τους καύση!

Και το παιδιόν εκείνο, το λευκόν και ροδόχρουν, όπερ έτεινε τας μικράς του χείρας προς το σεβάσιμον θύμα και έκαμε την βασίλισσαν να νομίση ότι είναι το τέκνον της, το μαρτυρικόν παιδιόν, όπερ δεν έμελλε πλέον να επανίδη είμή εις τον ούρανόν!

Ειξεύρετε ότι οι φρουροίντες αυτην δύο χωροφύλακες εκάπνιζον και έβωμολόχουν προς άλλήλους.

Ειξεύρετε ότι έγραψε κρυφίως την διαθήκην της, υπό το σκέπασμα της κλίνης και ότι ή διαθήκη αυτη επεδόθη εις τον Φουκιέ Τερβίλ.

Τέλος, ειξεύρετε τον θάνατόν της και ελπίζω ότι δεν περιμένετε να σας διηγηθώ και τουτον. . . Δεν άντέχω πλέον.

Χάριν των άναγνωστών της 'Εστίας μεταφέρωμεν εκ της 'Επιθεωρήσεως των δύο Κόσμων το επόμενον περιεργάτατον άρθρον περί της βιομηχανικής χρήσεως της ήλιακής θερμότητας.

Την τελειοποίησιν και πρακτικήν εφαρμογήν ταύτης πρέπει ήμεις μάλιστα να έπυνομήσωμεν, ήμεις ούτως στερούμεθα παντελώς του λιθάνθρακος, της πηγής εκείνης του πλούτου και της αναπτύξεως της βιομηχανίας και της αύξησεως της εύημερίας των ένών, εν ψ άφ' έτέρου ή φύσις εδωρήσεν ήμιν αθρόον ούρανόν και ήλιον όστις γενναίως καταπέμπει ήμιν την φωτοδόλον δέσμην των ακτίνων του.

ΑΝΔΡΕΑΣ ΚΟΡΥΒΑΛΛΑΣ.

ΒΙΟΜΗΧΑΝΙΚΗ ΧΡΗΣΙΣ ΤΗΣ ΗΛΙΑΚΗΣ ΘΕΡΜΟΤΗΤΟΣ

'Η Ιστορία των εκ χαλκού εμπρηστικών κατόπτρων τυγχάνει γνωστή. 'Εν 'Ρώμη ήναπτον το ήερόν πυρ διά τοιαύτης συσκευής, και ο 'Αρχιμήδης ένέπρησε τα πλοία, άτινα έπολιόρκουν τας Συρακούσας, συγκεντρών έν' εκείνων τας ακτίνες του ήλιου διά μεγάλον άντανακλάστρου (réflecteur). 'Ο Βυφών επανέλαβε λίαν επιτυχώς τα πειράματα του 'Αρχιμήδους. Διά κατόπτρου μικράς κοιλότητας, συγκειμένου εκ πολλών κατόπτρων κεκασσιτερωμένων, έκαυσε μακρόθεν σανίδας πένης, αίγειρου, έτακε τον κασσίτερον, τον άργυρον, μεταλλεύματα, και επυράκτωσε τον σίδηρον. Μετά τουτον ο Σωσούρ ήδυνήθη ν' άθροιση δι' ύαλοφράκτων κλωθίων συνεπιτεθειμένων την θερμότητα του ήλιου μέχρι θερμοκρασίας ύπερβαίνούσης ούσιωδώς την του βράζοντος ύδατος, και ο άστρονόμος 'Ιωάννης 'Ερσχελλος επανέλαβε τα αυτα πειράματα εν τψ Ευέλπιδι άκρωτηρίω από του 1834 μέχρι του 1838.

Κατά την αυτην εποχήν ο γάλλος φυσικός Πουλλιέ έμέτρει εν Παρισίοις την θερμογόνον έντασιν της ήλιακής ακτινοβολήσεως και εφθασεν εις το συμπέρασμα, ότι ή εκ του ήλιου πεμπομένη θερμότης και επιχυνομένη επί την σφαιραν επί εν έτος δύναται να διαλύση περιβλήμα εκ πάγου περί την γην τριάκοντα μέτρων παχύτητος. Περί το 1800 ο κύριος Μουσώ, τότε μαθητής των μαθηματικών εν τψ Λυκείω της 'Αλανσώνος, παρακινούμενος εκ των έργασιών του Πουλλιέ, των του Μελλόνη, του Ικανωτάτου των 'Ιταλών φυσικών, όστις έκαμε πειράματα περί της διαβιβάσεως του θερμογόνου μετ' άπαραμιλλου άκρικής, ήπτετο θαρράκλως του προβλήματος της χρησιμοποίησεως της ήλιακής θερμότητος. 'Η μηχανική δύναμις της θερμότητος επί τέλους προσδιωρίσθη.

Χάρις τψ Μελλόνη έγένισσκον την ποσότητα του θερμογόνου, ήν διάφορα σώματα λεπτυνθέντα εις λεπτάς πλάκας, οίον ύάλου, άφίνουν να διέλθη, και την διαφοράν των δυνάμεων των άντανακλάστρων, των εστιθωμένων μεταλλικών επιφανειών κατά την φύσιν των μετάλλων. Το να καταμετρη τις θησαυρούς της δυνάμεως ήν ο ή-

λιος πέμπει κατ' εκάστην εις την γην, και εκεινο όπερ θέλει φανη ως φαντασιώδες εις πολλούς ανθρώπους, το να συγκεντρωι διά μικράς δαπάνης τας ήλιακας ακτίνας δια να κάμη ώστε να παράγονται εξ αυτών πάντα τα δυνατά αποτελέσματα, ήτο εις το εξής επιθυμητόν τι του όποιου την πραγματοποίησιν ήδύναντο να επιχειρήσωσι μετά βεβαιότητας, εν ψ ο Βυφών και ο Σωσούρ δεν ειχον εις την διάθεσιν αυτών επί τουτω άλλο ή διδόμενα άνεπαρκή. Σήμερον το ζήτημα καταντξ εις άπλουδν ύπολογισμόν, εις εφαρμογήν φυσικών νόμων από τουδε καλώς έγνωσμένων.

'Ινα συγκεντρωι τις έπωφελώς τας ακτίνας του ήλιου, εδει να έχη αποδοχέα ούτε ύπερμέτρου όγκου ούτε πολυδάπανον. Μετά τιναι; αναψηλάφησις, και μετά τα πρώτα πειράματα συσκευής αναλόγου τή του Σωσούρου, ο κύριος Μουσώ έπινωει προς τουτο λέβητα καθστον εκ χαλκού, μεμελανωμένον εξωτερικώς, και περιβεβλημένον με τρεις ύαλίνους συγκεντρικούς κώδωνας, ιστάμενον δε επί σώματος δυσθερμαγωγού, οίον της άμμου, των όπτοπλίνθων, του ζύλου. Μετ' ου πολυ επουξάνει την δύναμιν της συσκευής αυτού διά μεταλλικού άντανακλάστρου, όπερ τψ επιτρέπει να χρηται ενι μόνη των τριών ύαλίλων κώδωνων. 'Υφώνει ούτως ούσιωδώς την θερμοκρασίαν του εν τψ λέβητι ύδατος, όπερ μεταβάλλει εις άτμόν, τήκει το ύειον όπερ τήκει εν θερμοκρασία 116 βαθμών και επιφέρει εν διαστήματι είκοσι λεπτών ήλιασεως εν τψ λέβητι 200 βαθμών θερμοκρασίαν. Διά του εν λόγω άντανακλάστρου εν δλίγοις δευτερολέπτουις ήναψε σωρόν σχιζών και ξυλίνην σανίδα. 'Εντός ύαλίνου άγγείου τεθειμένου εν τψ συναυγασμψ (ήτοι έστία) του άντανακλάστρου, και περιβεβλημένου δι' ύαλίνου καλυπτήρος έτακεν εν διαστήματι δύο λεπτών εν χιλιόγραμμον κασσιτέρου, την αυτην δε ποσότητα μολύβδου εν διαστήματι πέντε λεπτών, και ψευδαργύρου εξ λεπτών. Αί προς τήξιν των κατ' εκαστον μετάλλων τουτων άπαιτούμεναι θερμοκρασίαι εισι 235, 335 και 475 βαθμών. Διά των σφαιρικών ή πκαραβολικών κατόπτρων εν οίς ή έστία συνίσταται εξ ένός σημείου και ούχι εκ μιάς γραμμής ως παρά τοις κωνικώις και κυλινδρικόις κατόπτροις, οίς έχρώντο διά τα εισημένα πειράματα, ή συγκεντρωσις της ήλιακής θερμότητος ήθελεν είναι έτι λαχμοτέρα.

'Εν ψ χρόνψ ο άγγίλιος δοκιμαστής επιχειρεί τα νέα ταυτα πειράματα θέτει εις ένέργειαν την ήλιακήν αυτου χύτραν, συνισταμένην εκ τινος κρυσταλλίνης βαυκάλειος, εν τψ πυθμένι της όποιάς εισάγει κυλινδρικόν άγγειον εκ χαλκού ή εκ σφυρηλάτου σιδήρου, εξωτερικώς μεμελανωμένον. 'Η όλη συσκευή καλώς κεκλεισμένη δι' ύαλίνου καλυπτήρος αποδέχεται τας ήλιακας ακτίννας διά κυλινδρικού άντανακλάστρου επαργύρου.

Δι' αὐτῆς ἐντὸς τεσσάρων ὥρων ἐκτελεῖται μαγείρευμα ἐξ ἑνὸς χιλιogramμου βοείου κρέατος καὶ λαχανικῶν, ἅτινα ψήνονται ἐντελέστατα. Τὸ μαγείρευμα τοῦτο τοσοῦτον ἐστὶν εὐαρεστότερον τῆν γεῦσιν ὅσον διὰ μεζονος κανονικότητος παράγεται ἡ θερμανσις.

Ἐν τῇ προχείρῳ ταύτῃ χύτρῳ ἦν ὁ εὐρέτης ἀναπληροῦ σήμεραν δι' ἀπλοῦ υαλίνου ἀγγείου, τεθειμένου ἐν τῇ συναυγασμῷ κωνικοῦ ἀντανακλαστικοῦ κατόπτρου ἐξ ὀρειχάλκου ἐπαργύρου, ψήνονται ἐντελέστατα αἱ ὀπώραι, τὰ γεώμηλα, τὰ λάχανα, τὰ κρέατα, οἱ καρποὶ κτλ. Ἐκ τοῦ προχείρου δύναται τις νὰ κατασκευάσῃ ἔγχυμα τελοῦ ἢ καφέ ἢ οἶνον ἢ ποτὴ ἀφέψημα, ἀρκεῖ δὲ πρὸς τοῦτο ἡ χρῆσις βαυκάλεως υαλίνης χρωματιστῆς, ἐν ἣ τίθεται ὁ ζυθὸς τοῦ Λουγδούνου. Διὰ νὰ ὀπτήσῃ τις ταχέως τὰ λαχανικά ἢ τὰ σιτηρὰ δύναται νὰ προβῇ κατ' ἄλλον τρόπον. Τίθεται εἰς τὴν ἐστίαν τοῦ ἀντανακλάστρου δοχεῖον κεκλεισμένον περιέχον ὕδωρ, εἶτα δὲ ἀφοῦ ἀρχίσῃ νὰ βράζῃ τὸ βευστόν, θέτουσιν εἰς συγκοινωνίαν, διὰ σωλήνος, τὸ ἀνώτερον μέρος τοῦ δοχείου μὲ τὸν πυθμένα ἐτέρου δοχείου, περιέχοντος τὰ λαχανικά ἢ τὰ σιτηρὰ, καὶ ταῦτα δὲν χρειάζονται ἢ βραχύτατον χρόνον ἵνα ψηθῶσι διὰ τοῦ ἀτμοῦ.

Πρὸς μετασχηματισμὸν τῆς ἡλιακῆς χύτρας εἰς κάμινον, τίθεται ὑπὸ τὸν υαλίνον καλυπτῆρα δίσκος ἐκ σφυρηλάτου σιδήρου καὶ εἰς ὀλιγώτερον τῶν τριῶν ὥρων ψήνεται τοιοῦτοτρόπως ἐν χιλιogramμμον ἄρτου, ὅστις κατ' οὐδὲν διαφέρει τοῦ τῶν ἀρτοποιῶν. Ὁ φλοιὸς αὐτοῦ εἶναι σκληρὸς, κυταλοειδῆς, ἢ ψιξ εἶναι ἐλαφρὰ καὶ σπογγώδης ὅπως ἐν τῇ συνήθει καμίνῳ.

Τῆς ἐψήσεως τοῦ κρέατος μὴ ἀπαιτούσης τόσῃν θερμότητι ὅσην ἡ ἐξάτμισις τοῦ αὐτοῦ βάρους ὕδατος, δύναται τις νὰ ὀπτήσῃ αὐτὸ ἐν ὑπαίθρῳ ὑπὸ μόνῃν τὴν ἐπίδρασιν τοῦ ἡλιακοῦ ἀντανακλάστρου, ἐνώπιον τοῦ ὁποίου εἶναι ἐστημένος ὀβελὸς μὲ τεμάχιον κρέατος. Εἰς ὀλιγώτερον ἡμισείας ὥρας (ἐν ᾧ πρότερον ἐχρειάζοντο τρεῖς ὥραι) ἔχει τις τοιοῦτοτρόπως ἐψητὸν ὠραιότατον τὴν ὕψιν. Πρέπει ν' ἀποφύγῃ τις τὴν χρῆσιν βουτύρου, διότι αἱ ἀκτίνες τοῦ ἡλίου χημικῶς ἐπενεργοῦσαι μεταδίδουσιν εἰς τὸ ἐψητὸν ὄσμῃν καὶ γεῦσιν ἀνυπόφορον, μεταβάλλουσαι τὸ βούτυρον εἰς βουτυρικὸν ὀξύ. Ἐὰν τεθῇ πρὸ τοῦ ἐψητηρίου ὕαλος κιτρίνη ἢ ἐρυθρὰ ἀφαιροῦνται αἱ χημικαὶ ἀκτίνες αἱ προξενούσαι τὴν ἀναζύμωσιν ταύτην, καὶ τὸ ἐψητὸν ὡς καὶ ὁ ὀπτός αὐτοῦ εἰσὶν ἄριστα. Ἀντικαθιστῶν τις τὰ δύο ἐπικαλύμματα τῆς ἡλιακῆς χύτρας δι' ἑνὸς τῶν κεφαλῶν τοῦ ζυμῆκος (λαμπίκου), τοῦ ἐπικαλυμμένου ἰδίῃ do More, ἕνεκα τῆς στρογγύλης μορφῆς αὐτοῦ καὶ λείας, ἐὰν ἐφαρμόζῃται ἀκριβῶς ἐπὶ τῆς χύτρας, μετασχηματίζεται αὕτη εἰς συσκευὴν ἀποστακτικὴν. Τὸ ἐπικάλυμμα ἢ ἀμ-

βίξ τίθεται ἐπὶ τοῦτο εἰς συγκοινωνίαν διὰ σωλήνος ὀριζοντίου πρὸς ὀφειοειδῆ, ὅστις καταβαίνει ἐλικοειδῶς εἰς διηνεκὲς βεῦμα ψυχροῦ ὕδατος, ἐν ᾧ τὸ μεταλλικὸν ἀγγεῖον περιέχον δύο λίτρας οἴνου τίθεται εἰς τὴν βαύκαλιν ἐν τῇ ἐστίᾳ τοῦ ἀντανακλάστρου. Οὕτω λαμβάνει τις οἶνόπνευμα μετὰ τεσσαράκοντα λεπτῶν ἡλίαν. Ἐπειδὴ ἡ συσκευὴ θερμαίνεται βραδέως καὶ διηνεκῶς τὸ οἶνόπνευμα εἶναι συμπετυκνωμένον καὶ περιέχει ἄρωμα τὰ μάλιστα εὐάρεστον.

Δι' ὅλα τὰ προηγουμένα πειράματα μετεχειρίσθησαν κατὰ πρότον κατόπτρα κοίλα ἐπαργύρα, σχήματος κυλινδροπαραβολικοῦ, τούτέστι κατόπτρα κυλινδρική τῶν ὀπῶν ἢ γραμμῆ τῆς θάσειος εἶναι ἢ ἀνοικτῆ ἐκείνη καμινῆ, ἣτις ὀμοιάζει πολὺ πρὸς ἡμιέλλειψιν λίαν ἐπιμήκη καὶ ἣτις ὀνομάζεται παραβολή. Ἡ ἀντανακλαστικὴ δύναμις τῶν κυλινδρικῶν κατόπτρων αὐξάνει κατὰ λόγον τοῦ ἀνοίγματος αὐτῶν, καὶ ἐπομένως ὁ χρόνος ὃν ἀπαιτεῖ μία λίτρα ὕδατος ἵνα φθάσῃ εἰς βαθμὴν βρασμοῦ εἶναι εἰς ἀντίστροφον λόγον τῶν κατόπτρων, τούτέστιν εἶναι τοσοῦτον βραχύτερος ὅσον τὰ ἀνοίγματα εἶναι μέγα. Ἐπὶ τέλους ὁ ἐφευρέτης χρῆται μόνον κωνικοῦ κατόπτρου, δι' ὃν ἡ ἐπιφάνεια τῆς ἡλιάσεως τετραπλασιάζεται, ἔταν ἡ διάμετρος διπλασιασθῇ. Ὁ κύριος Μουσσὸ δὲν περιώρισεν ἐνταῦθα τὰ πειράματα τοῦ. Διανοήθη νὰ κατορθώσῃ μηχανικὰς ἐνεργείας διὰ τῆς ἡλιακῆς θερμότητος· διὸ ἐν Παρισίοις τὰς πρώτας ἡμέρας τοῦ αὐγούστου 1866 ἔθεσεν εἰς ἐνεργίαν τὴν πρώτην τοῦ εἶδους τοῦτο ἐν τῇ ἐργαστασίῳ τῶν σπουδῶν τῆς Μειωδίνης, συντηρουμένης τότε διὰ τοῦ ἰδιαιτέρου ταμείου Ναπολέοντος τοῦ Γ', καὶ διευθυνομένου ὑπὸ τοῦ δικαίου τοῦ πυροβολικοῦ Kullvo. Ἐνταῦθα ἐγένοντο κυρίως πειράματα βαλλιστρικὰ (ἐκσφενδονισμοὶ). Ὁ αὐτοκράτωρ, ὅστις πάντοτε συνείληθε νὰ περιβάλλῃ τὰς μηχανικὰς σπουδὰς μὲ εἶδος μυστικισμοῦ καὶ ἀγάπης τοῦ θαυμασίου, τοῦθ' ὅπερ ἀπετέλει τὴν θάσιν τοῦ χαρακτῆρός του, δὲν εἶδεν ἄνευ θαυμασμοῦ μεμιγμένου μὲθ' ἡδονῆς τὰ πειράματα τοῦ σοφοῦ Γάλλου, ὃν ἄλλως τε εἶχε παραλάβῃ ἵνα ἐργάζηται εἰς Μειωδῶνα ἀπὸ τοῦ ἔτους 1862.

Ἐν ᾧ ἐγένοντο τὰ διάφορα ταῦτα πειράματα, ἀνθρωπὸς τις αὐ τοῖνος ἢ μηχανικὴ μεγαλοφυΐα φημίζεται ἐν ἀμφοτέροις τοῖς ἡμισφαιρίοις, πρὸ πάντων δὲ ἐν Ἀμερικῇ, τῇ δευτέρῃ πατρίδι αὐτοῦ, ὁ Σουηδὸς Ἐριξὼν, ὁ ἐφευρέτης τῆς μηχανῆς τοῦ θερμοκέρως τῶν πυργιωτῶν πλοίων, ἐνησχολεῖτο ὡσαύτως εἰς τὴν σπουδὴν τῶν ἡλιακῶν μηχανῶν, χωρὶς οὐδὲν νὰ γινώσκῃ περὶ τῶν πειραμάτων ἅτινα ἤδη ἐξετέλεσεν, καθ' ὅσον ταῦτα δὲν εἶχον ἀκμὴν δημοσιευθῆ. Ὁρμώμενος ἐκ γεγονότων συλλεχθέντων ἐκ τοῦ Ἐραστέλλου καὶ Πουλλιῆ, ὁ Ἐριξὼν ὑπολογίζει ὅτι ἡ ἐπίδρασις τοῦ ἡλίου ἐπὶ ἐπιφανείας θ μέ-

τρῶν τετραγωνικῶν εἶναι ἰκανὴ νὰ ἐξάτμισῃ 8 λίτρας ὕδατος, καὶ ἐπομένως ἀντιστοιχεῖ πρὸς ἑνὸς ἵππου δύναμιν. Ἐνταῦθεν ἔχει τὰ ἐκπληκτικὰ ἐξαγόμενα, ἐν οἷς καὶ τὸ ὅτι ἡ ἐπὶ τὰς στέγας μόνον τῆς Φιλαδελφείας πίπτουσα ἡλιακὴ θερμότης ἠδύνατο νὰ θέσῃ εἰς κίνησιν 5,000 ἀτμομηχανὰς ἐχούσας ἀνὰ 20 ἵππων δύναμιν ἐκάστη.

Εἶτα δὲ, προσδιορίσας ὅτι ἡ ἐφ' ἑνὸς τετραγωνικοῦ μιλίου καταπεμπομένη θερμότης ἐκ τῆς ἀκτινοβολήσεως τοῦ ἡλίου, καίτοι ἀφιερωμένου τοῦ ἡμίσεος τῆς ἐπιφανείας αὐτοῦ εἰς τὰς οἰκοδομὰς, ὁδοὺς κτλ., ἠδύνατο νὰ κινήσῃ 61,800 ἀτμομηχανὰς ἐξ ἑκατῶν ἵππων δυνάμειος ἐκάστην, προσθέτει τὰς ἀξιωματικὰς ταύτας λέξεις· «Ὁ Ἀρχιμήδης περατώσας τοὺς ὑπολογισμοὺς αὐτοῦ περὶ τῆς δυνάμειος τοῦ μοχλοῦ ἔβλεπεν ὅτι ἠδύνατο νὰ κινήσῃ τὴν γῆν (δὲς μοι πιαστὴ καὶ τὰν Γᾶν κινήσῃ) ἐγὼ δὲ ἀξιώ, ὅτι ἢ ἡ συγκέντρωσις τῆς ἀκτινοβολουμένης θερμότητος τοῦ ἡλίου ἠδύνατο νὰ παραγάγῃ δύναμιν ἵνα ἀναχαιτίσῃ τὴν κίνησιν τῆς γῆς!» Καὶ εἶτι περαιτέρω· «Ἐν Ἀγγλίᾳ ἤδη ὑπολογίζουσι τὴν ἐποχὴν καθ' ἣν θὰ ἐκλείψῃ ὁ λιθάνθραξ, εἰ καὶ τὰ μεταλλεῖα τῆς εὐφλέκτου ταύτης ὕλης οὐχὶ πρὸ πολλοῦ χρόνου ἐξορύττονται.»

Ὀλίγα χιλιετηρίδες, σταγόνες ἐν τῷ Ὀκεανῷ τοῦ χρόνου, θέλουσιν ἐξαντλήσει τὰ ἀνθρακωρυχέα τῆς Εὐρώπης, εἰ μὴ ἐν τῇ διαστήματι ταύτῃ προσλάβουσι καὶ τὴν τοῦ ἡλίου ἐπικουρίαν. Εἶναι ἀληθὲς ὅτι αἱ ἀκτίνες τοῦ ἡλίου δὲν φθάνουσι πάντοτε μέχρι τῆς ἐπιφανείας τοῦ ἐδάφους, ἀλλ' ὅταν ἀνοίξῃ ἡ μεγάλη ἀποθήκη ἡ διδουσα διωρᾶν τὴν θερμανσιν, ὁ προβλεπτικὸς μηχανικὸς θὰ δύνῃται νὰ ἐφοδιάξῃ τὴν τῆς ἀποταμιεύσεως ἀποθήκην διὰ τὰς νεφελώδεις ἡμέρας. Σημειωτέον ἐνταῦθα ὅτι μέγα μέρος τῆς ἐπιφανείας τῆς γῆς φωτίζεται δι' ἡλίου ἀεὶποτε ἀκτινοβόλου. Ὁ κύκλος τῆς ἐνεργείας τῶν ἡλιακῶν μηχανῶν καθίσταται τοσοῦτον μέγας ὅσον εἶναι μεγάλη καὶ ἡ μηχανικὴ αὐτοῦ δύναμις.

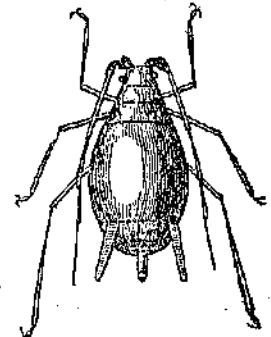
Ὁ κύριος Ἐριξὼν, ὅστις συνδέει μετὰ τῆς εὐφυΐας του περιουσίαν καὶ μεγάλην πείραν, θὰ ἐπαναλάβῃ ποτὲ ἀναμφιβόλως, ἐὰν τύχῃ σχολάζων, τὰς μελέτας του περὶ τῆς ἐφαρμογῆς τῆς ἡλιακῆς θερμότητος. Ἐν τούτοις ἐπέστη ὁ χρόνος ἵνα εἰπωμεν ἐνταῦθα ἐκεῖνο ὅπερ Γάλλος τις κατόρθωσεν ἤδη ἐπὶ τῷ σκοποῦμένῳ.

Ἐπιτελεῖ τὸ τέλος.

Ἐὰν λάβωμεν ὡς μέσον ὄρον 70 παλμοὺς κατὰ λεπτόν τῆς ὥρας, ἢ καρδία ἀνθρώπου ζήσαντος 90 ἔτη, ἐνῆργησεν κατὰ τὸ ἐνενηκονταετὲς διάστημα τῆς ζωῆς του 3,012,280,000 παλμοῦς.

ΦΥΤΟΦΘΕΙΡΑ Η ΡΟΔΟΒΙΟΣ

Τὸ ζώριον, ὅπερ παριστᾷ ἡ παραθεθειμένη εἰκὼν, φαίνεται βεβαίως ἀγνωστον εἰς τοὺς ἀναγνώστας τῆς Ἑστίας καὶ ἴσως πρωτοφανές· καὶ ἤμω; προλαμβάνοντες λέγομεν, ὅτι εἶνε αὐτοῖς τοσοῦτω γνῶριμον καὶ κοινόν, ὥστε ἀμφιβάλλομεν ἂν ὑπάρχῃ εἰς ὁ ἀγνοῶν. Φαντάσθητε τὸ εἰκονιζόμενον ζῶον μικρὸν ὡς φύλλον, ἔχον χρῶμα πράσινον ἢ ὑπομέλαν, ἀντὶ δ' ἑνὸς ὑποθέσατε ἑκατοντάδας αὐτοῦ ἐξυβασμένας πλησίον ἀλλήλων ἐπὶ τῶν φύλλων, τῶν τρυφερῶν κλώνων τῶν φυτῶν, τῶν ἀνθέων, καὶ τότε θὰ ἀναγνωρίσετε ἀκόπως τὴν κατάρτατον καὶ ἀπεχθὴν φάραγ τῶν φυτῶν ἢ μελλίγκραν, τῆς ὁποίας τοσάκις ἐσκέψητε τὴν καταστροφὴν καὶ ἀπομάκρυνσιν ἀπὸ τῆς βόθης, τῆς βοῖας, τοῦ νηρίου καὶ τῶν λοιπῶν φυτῶν τοῦ κήπου σας.



Ἡ ἀνωτέρω μεμεγεθυμένη εἰκὼν ἀπαλλάσσει ἡμᾶς τῆς λεπτομεροῦς περιγραφῆς τοῦ ἐντόμου. Ὡς βλέπει δὲ ὁ ἀναγνώστης τὸ λεπτομερέστατον ἐξάπου σῶμα δὲν ἔχει πτέρυγας ἐν τῇ εἰκόνι ἡμῶν· ὀλομεν ἰδεῖ ὅμως, ὅτι εἰς ἐποχὴν τινα τοῦ βίου φέρει τοιαύτας. Ἐχει κεφαλὴν μικρὰν, πλατεῖαν μᾶλλον ἢ μακρὰν, καὶ φέρουσαν ὀπισθεν τῆς ρίζης τῶν κεραίων τοὺς ὀφθαλμοὺς. Ἀπὸ τοῦ προσθίου καὶ κάτω ἄκρου τῆς κεφαλῆς ἐκφέρεται μακρὰ προβοσκίς ἢ προνομάλια· ἐγκλεισμένη εἰς τρίαιθρον ὀπίκην. Ἡ προβοσκίς αὕτη δὲν φαίνεται ἐν τῇ εἰκόνι, διότι δι' αὐτῆς εἰκονίζονται μόνον τὰ πρηνῆ (ἢ ῥάχις) τοῦ ζώου. Ἐπὶ τοῦ ὀπισθίου ἄκρου τῆς κοιλίας ὑπάρχει οὐρίδιον, πλαγιόθεν δ' αὐτοῦ δύο πρὸς τὰ πρόσω διευθυνομένοι λεπτοφυεῖς σωλήνες, οἱ καλούμενοι χυμοφόροι αὐ.λοί.

Ἡ προβοσκίς ἢ τὸ ῥύγγος τὸ κεκαμμένον πρὸς τὸν ὄρακα, αἱ χαρακτηριστικαὶ πτέρυγες, ὅταν ὑπάρχωσι, καὶ ὁ τρόπος τῆς μεταμορφώσεως τῆς ψύφας τάσσουσιν αὐτὴν μετὰ τῶν τεττιγῶν, κόρσεων κ.τ.λ., εἰς τὴν τάξιν δηλ. τῶν ἡμιπτέρων, καὶ εἰς τὴν οἰζογένειαν τῶν ἀφιδῶν ἢ φυτοφθειρῶν (Aphidina), ἧς τὸ γένος τῶν φυτοφθειρῶν ἢ ἀφιδῶν εἶνε τὸ πάντων πολυπληθέστερον. Αἱ διαφοραὶ δὲ, τὰς ὁποίας τὰ διάφορα εἶδη τῶν φυτοφθειρῶν δεικνύουσι, συνίστανται εἰς τὸ χρῶμα τῶν ἐντόμων, εἰς τὸ διάφορον δένδρον.

1. Οἱ θείοντες πλείοτερας ἐπισημητικὰς διασπαρῆσις τῶν μερῶν τῶν ἐντόμων καὶ τῶν ἐπιστημονικῶν ὄρων ἐθρίσκουσιν ἐν τῇ ἐφ' ἡμῶν μεταφρασθείσῃ Φυσικῇ ἱστορίᾳ τοῦ Κορμυ, 1876.

έν τῷ βιῶσι καὶ εἰς μικρὰς τοῦ σώματος αὐτῶν παραλλαγὰς. Οὕτως ἔχουσι: *Ψυτόφθειραν* τὴν *ροδόφυλον* (*Aphis rosae*) ἀπανταχοῦ κοινοτάτην, καὶ παρ' ἡμῶν πάγκοινον, διατρίβουσαν ἐπὶ τῶν ῥοδῶν ἢ καὶ ἐπὶ ἄλλων θάμνων καὶ δένδρων, τὴν φαιοπράσινον *Ψυτ. τῆς κράμβης* (*A. brassicae*), τὴν ἀσθενῶς πρασινοζουσαν *Ψυτ. τῆς μηλιάς* (*A. malus*) καὶ πλῆθος ἄλλων εἰδῶν.

Ἡ φυτόφθειρα εἶνε ζῶον συναγελαστικόν, βιῶν, ὅπως ἅπανα ἐν γένει ἢ τῶν ἀφιδῶν οικογένεια, παρασιτικῶς ἐπὶ διαφόρων λαγάνων καὶ δένδρων ἐν μεγίστῃ πληθύνει. Δὲν πηδᾷ, ἀλλὰ βαδίζει νωθρῶς, σπανίως δὲ μόνον ἵπταται ἢ μεταφέρεται διὰ τοῦ ἀνέμου ἢ ἄλλως πως, μεταναστεύουσα ἀπὸ δένδρου εἰς δένδρον. Αἱ φυτόφθειραι καθήκοντα συνήθως κατὰ σφαιρίδας, προτιμῶσαι πάντοτε τὰ ὑπτιὰ τῶν φύλλων καὶ τὰ σκιερὰ μέρη τῶν φυτῶν, ὧν διατρυπῶσαι κοπιωδῶς τὴν ἐπιδερμίδα μυζῶσι διὰ τῆς ἀναμυζητικῆς καὶ ἐκκινήτου προβοσκίδος τὸν χυμόν. Ἐπὶ τοῦ μέρους δὲ ἐνθα τοιαῦτα ζῶφια συναθροίζονται, εὐρίσκονται πάντοτε καὶ ὑγρὸν τι κολλῶδες, διαφανές, γλυκὺ καὶ μελιτώδες τὴν γεῦσιν, καλούμενον *μελιτώδες ὄρσο*. Τὸ ὑγρὸν τοῦτο τὸ ἐπικαλύπτει τὰ φύλλα ὡς στίβον γάνωμα (*βερνίκιον*) δὲν ἐκκρίνουσιν αἱ φυτόφθειραι, ὡς ἐνομιζέτο πρὸ πολλοῦ, διὰ τῶν χυμοφόρων αὐλῶν, ἀλλὰ προχέουσι ἐκ τῆς ἑδρας τῶν.

Ἐκ τῆς ἀποκλειστικῆς τροφῆς τῶν φυτοφθειρῶν διὰ τοῦ θρεπτικοῦ φυτικοῦ χυμοῦ τὰ φυτὰ ἐξασθενεῖσι καὶ ἀποκαλύονται τῆς φυσικῆς ἀναπτύξεως. Πλὴν τούτου δὲ διὰ τῆς ἀπ' αὐτῶν ἐκκρινόμενης ὕλης ἀποφράσσονται τὰ στόμια δι' ὧν τὸ φυτὸν ἀναπνέει καὶ ἐπέρχεται οὕτως ἡ δὴσπνοια καὶ ὁ μαρasmus τοῦ μέρους ἐκεῖνου. Ἰδοὺ τὰ αἴτια, διὰ τὰ ὅποια τὰ φύλλα, οἱ βλαστοί, τὰ ἄνθη ἀποβάλλουσι τὸ φυσικὸν αὐτῶν χρῶμα ἢ συστρέφονται. Διὸ καὶ ἐλέπομεν, ὅτι τῶν ψωριῶντων φυτῶν τὰ φύλλα περιελίσσονται ἐν ἐαυτοῖς, οἱ βλαστοὶ κάμπτονται, ἢ αὐξήσεις καὶ ἀνάπτυξις αὐτῶν ἀποκωλύεται, τὰ ἄνθη καταπίπτουσι κ.τ.λ.

Αἱ φυτόφθειραι πλὴν τῆς σημασίας, ἣν ἔχουσι διὰ τὴν γεωργίαν καὶ γεωπονίαν, ἠξιώθησαν καὶ ἰδιοτέρως προσοχῆς ὑπὸ τῶν ζωολόγων καὶ φυσιολόγων δι' ἕκτακτόν τι καὶ ἰδιάζον αὐταῖς καὶ πῶν ἄλλοις ἐντόμοις ζῴικόν φαινόμενον.

Εἶνε γνωστὸν ἐκ τῆς ζωολογίας, ὅτι ὅλα τὰ ἐντομα γεννῶσιν ὡς μετὰ προηγουμένην ἀπαραιτήτων ὁμιλίαν τῶν ἀρρένων καὶ τῶν θηλέων. Ἐκ τῶν οὕτω γονιμοποιουμένων ὧν ἐξέρχονται νεογνά ἔχοντα ἄλλην μορφήν ἢ τὸ γεννήσαν τὰ ὡς ἐντομον. ὅπως π.χ. αἱ κάμπαι τοῦ μεταξοσκώληκος δὲν ὁμοιάζουσι ποσῶς μὲ τὰς ψυχὰς αὐτοῦ. Τὰ νεογνά ταῦτα εἶνε σικωλοκοειδῆ, ἔρπουσι διὰ πολλῶν ζευγῶν ποδῶν, τρώγουσι πολὺ, ἀξάνονται ταχέως, ἀποβάλλουσι κατὰ διαφόρους

καιροὺς τὸ ἐξωτερικὸν δέρμα τῶν (*γρόθονται* τὸ ὑποκάμισον, ὅπως κοινῶς λέγεται) καὶ τέλος μετὰ τὴν τελευταίαν ἀποδορᾶν ἀλλοιοῦνται μεταβαλλόμενα εἰς ἄλλα πλάσματα, ἀνθροια, ἔχοντα τὸ δέρμα σκληρὸν καὶ κεράτινον, μὴ φέροντα πόδας, μὴ τρώγοντα, ἀλλὰ κείμενα νεναρμιμένα καὶ ἀκίνητα ὡς νεκρά. Μετὰ βραχὺν ἢ μακρὸν κατὰ τὸ εἶδος τοῦ ἐντόμου χρόνον τὸ κεράτινον κέλυφος ῥήγνυται, καὶ ἐξέρχεται ἐκ τῆς στενῆς αὐτοῦ κατοικίας τὸ τέλειον ἐντομον, ὁμοίον μὲ τὸ πρῶτον ὡστοκοῖσαν. Τὸ ἐντομον αὐτὸ συνήθως φέρει πτέρυγας, ἔχει πόδας, πετᾷ, εἶνε ζωηρὸν, ἀνῆκει πάντοτε εἰς γένος τι ἄρβεν ἢ θήλυ καὶ ἐπομένως πολλαπλασιάζει τὸ εἶδος του καὶ θνήσκει.

Κατὰ τὰς διαδοχικὰς ταύτας μεταμορφώσεις τὸ ἐντομον φέρει ἴδια ὀνόματα. Κατὰ τὴν πρῶτην περίοδον, ἅμα τοῦ ὧσθ ἐξελθόν, καλεῖται *κάμπη* (ἐὰν δὲ ἡ κάμπη αὕτη δὲν φέρῃ πόδας, ὡς τοῦτο συμβαίνει εἰς τινὰ ἐντομα, σκιδῶν.) Κατὰ τὴν δευτέραν περίοδον, ὅτε ἀκίνηται, καλεῖται *χρυσάλλις* ἢ *νύμφη*, τέλος δὲ κατὰ τὴν τρίτην *ψυχὴ* ἢ *τέλειον ἐντομον*.

Οὗτος εἶνε ὁ τύπος τῆς ἀναπτύξεως τῶν ἐντόμων εἰς ἕνα καὶ τινὰ ἐξ αὐτῶν, ἅτινα ἐξέρχονται τοῦ ὧσθ ὡς ψυχαὶ καὶ ἄλλα ἅτινα οὐδεμίαν ἄλλην μεταμόρφωσιν λαμβάνουσι εἰμὴ τὴν ἐκφυσιν τῶν πτερόγων. — Ἐξαιρέσειν ἀπὸ τοῦ τύπου τοῦτου ὅλας ἰδίαν ἀποτελεῖ ἅπαν τὸ γένος τῶν περὶ ὧν ἡμῶν ὁ λόγος φυτοφθειρῶν. Τὰ ζῶα δηλ. ταῦτα καὶ ὡστοκοῦσι καὶ ζῶστοκοῦσι, τοῦ πολλαπλασιασμοῦ αὐτῶν γινομένου εἰς ὠρισμένον μὲν χρόνον τοῦ ἔτους δι' ὧσθ, εἰς ὠρισμένον δὲ διὰ ζῶντων νεογνῶν. Τὸ δὲ περιεργότερον εἶνε, ὅτι ὅταν μὲν αἱ θήλειαι γεννῶσιν ὡς ὑπάρχουσι καὶ ἄρβενες, ὅποταν δὲ ζῶντα νεογνά, μόνον θήλειαι. Κατὰ τὸ τέλος δηλ. τοῦ θέρους ἢ κατὰ τὸ φθινόπωρον τὰ θήλαια προσομιλοῦντα μετὰ τῶν ἀρρένων τίκτουσιν ὡς ἐπὶ τῶν κλάδων τῶν δένδρων, μεταξὺ τῶν χαραγῶν καὶ λεπίδων τοῦ φλοιοῦ, ἢ ἐπὶ ἀπεξηραμένων φύλλων. Αὐτόθι τὰ ὡς διαχειμάζουσι, μέχρις οὐ τὸ ἐαρινὸν θάλλπος διαχυθῆ καὶ ὕλην τὴν φύσιν. Τότε δὲ τῶν ὧν ῥηγνυμένων ἐξέρχονται ἄπτεροι φυτόφθειραι, πᾶσαι θήλειαι, οὐδεμίαν δὲ ἄρβην. Αἱ θήλειαι, ἀπεκδυθεῖσαι τετράκις τὸν χιτῶνα καὶ αὐξήθεισαι, γεννῶσιν ἄνευ ἀρρένων (διότι τοιοῦτοι δὲν ὑπάρχουσι) ζῶσας θηλείας, τροφῶς καλουμένας, ἐπαναλαμβανόμενης τῆς γεννήσεως ταύτης ἀνὰ δεκατέσσαρας ἡμέρας μέχρι τέλους τοῦ θέρους, ὅτε ἡ προτελευταία γενεὰ γεννᾷ καὶ τινὰς ἄρβενας, μεταξὺ τῶν ὁποίων τινὲς εἶνε πτερωτοί μετὰ τῶν ἀρρένων τούτων προσομιλοῦσαι νῦν αἱ θήλειαι γεννῶσι τὰ ὡς, ἅτινα εἶδομεν, ὅτι διαχειμάζουσι, καὶ οὕτω καταλήγει ἢ ἐπέτειος ὑπαρξίς των. Τὸ ἀξιοθαύμαστον τοῦτο εἶδος τῆς ἄνευ ἀρρένων γεννήσεως ἐκάλεισαν οἱ φυσιολόγοι

παρθειογέννησιν, καὶ περὶ τὴν ἐξήγησιν αὐτοῦ ἐπὶ πολὺ ἠσχολήθησαν, μέχρις οὐ διὰ τῶν παρατηρήσεων τῶν ἀκαμάτων καὶ σοφῶν παρατηρητῶν *Λιευζου* τοῦ μελισσοουργοῦ, *Lucari* καὶ *v. Siebold* ἐξηγήθη εὐκρινέστατα, ὅπως θέλομεν ἰδεῖ εἰς τὸ περὶ μελισσῶν, περὶ ὧν ἐν τῇ *Ἔστει* ἄλλοτε θὰ πραγματευθῶμεν ἐκτενῶς.

Αἱ φυτόφθειραι εἰσι ζῶα πολυτόκα ἢ πολυτοκία δ' αὐτῶν καὶ ἀνάπτυξις αὐξάνεται ἀναλόγως τοῦ ἀφθόνου τῆς τροφῆς καὶ τῆς θερμότητος τοῦ καιροῦ. Δυνάμεθα δὲ νὰ φαντασθῶμεν τὴν πληθύν αὐτῶν μανθάνοντες, ὅτι ἐκάστη μήτηρ ἢ τροφὸς ἐν ἐκάστη γεννήσει παράγει 70-90 τέκνα, καὶ ὅτι μετὰ πέντε γενεὰς ὅλοι οἱ ἀπόγονοι αὐτῆς εἰσι πλείονες τῶν 5,000,000, εἰς ἐν δὲ ὀλόκληρον ἔθρος τοῦλάχιστον 6,000 ἑκατομμυρίων!

Τὸ γένος τῶν φυτοφθειρῶν εἶνε πολυαριθμώτατον. Ὅλα ὅμως τὰ εἶδη αὐτοῦ ὁμοιάζουσι λίαν κατὰ τὸν τρόπον τοῦ ζῆν μετὰ τοῦ ἄνω περιγραφέντος καὶ ἐπιφέρουσι τὰς αὐτὰς ἐπὶ τῶν φυτῶν βλάβας.

Τοιαῦτα εἶνε ἐν συνόψει ἡ περιγραφή τοῦ βίου τῶν φυτοφθειρῶν ἢ ὀρθότερον ἡ ἱστορία αὐτῶν. Ἐπολείπεται ἤδη νὰ εἰπωμεν ὀλίγα καὶ περὶ τῶν ἐχθρῶν αὐτῶν.

Ἀνωτέρω εἶδομεν, ὅτι ἡ ψώρα προχέει χυμόν τινα ἰξώδη. Ὁ χυμὸς οὗτος εἶνε οὐ μόνον ἑδαφος καταλληλότερον πρὸς ἀνάπτυξιν μικροσκοπικῶν παρασιτικῶν φυτῶν, (τοῦ εὐρώτου π.χ., κοινῶς μούχλας), ἀλλ' εἶνε καὶ ἀγαπητὴ τροφή ἄλλων ἐντόμων, μελισσῶν, μυρμηκῶν κ.τ.λ. Οἱ μύρμηκες πρὸς τὰ φυτὰ ἐνθα ἐπιδημοῦσι φυτόφθειραι ὀρύττουσιν ἐκ τῶν μυρμηκῶν τῶν ἐδοῦς ὑπογείου καὶ στοιχειῶν ἀνέρχονται τὰ δένδρα διατρέχοντες ὅλους τοὺς κατοικουμένους κλάδους. Μεγάλοι μύρμηκες, μικροί, μέλανες, ἐρυθροί, ἅπαντα αὐτῶν τὰ εἶδη διέρχονται τὰ φυτὰ ἰχνηλατοῦντες φυτοφθειρας. Ἀνευρόντες δὲ ἢ ῥοφῶσι μετ' ἀπληστίας τὴν κεχυμένον ἐπὶ τῶν φύλλων χυμόν, ἢ πιέζοντες διὰ τῶν σιαγόνων τῶν τῶ σώμα τῶν φυτοφθειρῶν ἀμέλγουσιν αὐτὰς ἀγέλαδων δίκην ἢ προβάτων. Ἄλλοι, καὶ οὗτοι ἴσως εἶνε οἱ προνοητικότεροι, ἀρπάζουσι αὐτὰς ἀπὸ τοῦ μέσου καὶ σύρουσι πρὸς τοὺς ὑπογείους σταύλους των.

Ἄτεροι ἐχθροὶ φοινικώτεροι εἶνε οἱ *Ἀφιδόβιοι* (*Aphidius l.*), μικρὰ ἐντομα διατρυπῶντα διὰ τοῦ ἰσχυροῦ αὐτῶν τρυπανοπιγίου τὸ κέλυφος τῶν ὧν τῶν φυτοφθειρῶν καὶ καταθέτοντα ἐντὸς ἐκάστου αὐτῶν ἀνὰ ἐν ὧν. Αἱ κάμπαι ἐπομένως τῶν ἀφιδόβιων ἐξέρχονται ἀπὸ τῶν ὧν τῶν φυσικῶ τῷ λόγῳ πρῶτην τροφήν θὰ γευθῶσι τὰς ζῶσας σάρκας τῶν ἐν τῷ μεταξὺ τούτῳ ἀναπτυσσῶν φυτοφθειρῶν, μέχρις οὐ ἐντελῶς καταστρέψουσιν αὐτὰς. Παράσιτα ἐντὸς παρασίτων.

Ἐπι μείζονα καταστροφήν ἐπιφέρει *Ἡμερόβιος* ὁ χρυσῶψ ἢ ὁ μαργαροειδῆς, ἐντομον νευρόπτερον, ἔχον χρυσολαμπεῖς ὀφθαλμοὺς, οὐ τινος ἢ κάμπη ζῆ ἐπὶ τῶν φυτῶν καὶ προσομοιάζει τῷ μυρμηκοῦ. Οἱ Ἡμερόβιοι τρώγοντες τὰς φυτοφθειρας μετὰ μεγάλης ἀδυναμίας βίπτουσιν εἴτα τὰ ἐναπομένοντα δέρματα ἐπὶ τῆς βόχως αὐτῶν καὶ οὕτω μετὰ τῆς κόπρου καὶ τῶν ἀκαθαρσιῶν σχηματίζουσιν εἶδος ἐνδύματος ἀλλοιοῦντος ἄλλαν τὴν φυσικὴν αὐτῶν ὕψιν. Ἄλλος ἐπίσης ἐπικίνδυνος ἐχθρὸς εἶνε τὸ πασίγνωστον ἐκείνο καὶ μικρὸν ἐντομον, τὸ ἡμισφαιροειδῆς δίκην χελώνης, τὸ φέρον ἐπὶ τῶν ἐρυθρῶν καὶ στιλπνῶν νώτων του ἐπτά ἢ πλείονα στίγματα, καὶ τὸ ὅποτον ἢ μὲν κοινὴ γλώσσα προπάντων ἢ παιδικὴ ἐκάλεισε *παπαδαδὴν* ἢ *πέσχα*, ἢτε ὑποτιθεμένου ὡς αὐτοῦ φέροντος τὸ Πάσχα, ἢ δὲ ἐπιστήμη *Κοχινελλίδα τὴν ἐπτάστικτον*. Ἡ κάμπη τοῦ ζῶφου τούτου τρώγει μετ' ἀδυναμίας τὰς φυτοφθειρας, καὶ ὅπου πολλοὶ τοιαῦτα εὐρίσκονται, ἔστω τις βέβαιος, ὅτι θὰ εὖρη καὶ ψυχὰς ἢ ὡς κοχινελλίδων.

Πλὴν τούτων καὶ οἱ *Σύρφοι* (εἶδος μυιδῶν) καὶ πολλὰ ἐντομοφάγα πτηνὰ ἐπαυξάνουσι τὸν ἀριθμὸν τῶν ἐχθρῶν. Τί δὲ ἀντιτάσσουσι κατ' αὐτῶν πρὸς ὑπεράσπισιν αἱ ὅλας ἄοπλοι καὶ πρὸς φυγὴν ἐπι ἀνίκαισι φυτόφθειραι; Εὐτυχῶς ἢ δυστυχῶς μόνον τὴν πολυτοκίαν των.

Τεχνητὰ μέσα πρὸς ἐντελῆ αὐτῶν ἐξαφανισμόν ὁ ἀνθρώπος ἐφεῖρε διάφορα. Πρὸς τοῦτο ἡ γεωργικὴ πείρα δίδει ἡμῶν κανόνες τινὰς προσφυλακτικούς καὶ φάρμακα φυτοφθειροκτόνα, ἅτινα εἰς πολλὰς περιπτώσεις ἀρκοῦσι πρὸς ἐντελῆ ἀκαθαρσιῶν τῆς βλαστῆσεως ἀπὸ τῶν τῶσων ἐπιβλαβῶν ζῴωφίων.

Πρῶτον εἶνε ἀνάγκη νὰ καλύσωμεν τὴν μετοίκησιν τῆς ἀποικίας ἢ τὴν ἐναπόθεσιν τῶν ὧν, ν' ἀπομακρύνωμεν τὰ ἄγρια φυτὰ ἢ καὶ τὰ ἡμερα ἀπὸ τῶν μήπω καταληφθέντων ὑπὸ τοῦ κακοῦ. Εἰς δένδρα, ὧν περιωρισμένα μέρη κτελήθησαν ὑπὸ ψώρας, εὐδοκίμει ἢ προσεκτικῆ ἀποτομῇ τῶν μερῶν αὐτῶν, καὶ ἡ καταστροφή τῶν ἐντόμων. Ἄν τὸ δένδρον βροῖθη φυτοφθειρῶν, ἢ πλύσις τῶν φύλλων δι' ἀφειψήματος ἀψίνθου ἢ φύλλων νικατιανῆς (καπνοῦ), ἢ ἐπίπασις διὰ κόνεως νικατιανῆς ἢ γύψου ἢ τέφρας εἶνε ἐκ τῶν ὠφελιμωτάτων μέσων. Ἡ ἐπίπασις δὲ αὕτη δὲν νὰ γίνεταί, ἔταν τὰ φυτὰ ἦνε ἔτι νενοτισμένα ὑπὸ τῆς δρῦσου ἢ μετὰ βροχῆν. Τέλος ἐὰν κατὰ τὸ φθινόπωρον, κλαδευομένων τῶν δένδρων ἀνακαλυφθῶσιν ἐπὶ τῶν νεαρῶν κλάδων μικρὰ, ὀφθαλμῶν (καφετῆ) ἢ μελανίζοντα καὶ σωρηδῶν κείμενα ὡς περιτετυλιγμένα συνήθως ὡς ὑπὸ ἐμβλακῶν, νὰ συνθλιβῶνται ταῦτα ἢ νὰ χρίωνται διὰ χρίσματος πηλοῦ ἢ τιτάνου κεκαυμένης (ἀσβέστου).

Ὅλα ὅμως τὰ μέσα ταῦτα πολλὰκις εἰσι

δυσεξέργαστα. Εύκολωτέρα, δραστηριωτέρα και εὐληνοτέρα φυτοφθειροκτόνος μέθοδος εἶνε ἐκείνη καθ' ἣν ὑποκαπνίζομεν τὰ φυτὰ διὰ φύλλων νικοτιανῆς κεκομμένων ἢ μὴ, θέτοντες αὐτὰ ἐν κεραμίω μετ' ἀνθράκων. Κατ' ἀρχὰς δὴν ἡ ἀποκία τῶν φυτοφθειρῶν διεγείρεται εἰς παραχῆν, εἶτα πολλοὶ ἀποβάλλουσι τὴν εὐστάθειαν, κλονίζονται καὶ καταπίπτουσιν· ἄλλοι μένουσαι ἐπὶ τῶν κλάδων ἢ πίπτουσαι ἐπὶ τοῦ ἐδάφους ζῶσαι θνήσκουσι μετ' ὀλίγον καίπερ παύσαντος τοῦ καπνίσματος. Φυτὸν καπνισθὲν δεικνύει ἐπὶ τῶν γωνιῶν τῶν φύλλων ἢ ἐπὶ τῶν τριχῶν καὶ ἀλλαχοῦ τὰς νεκρὰς συνερικνωμένους φυτοφθειρας, σημεῖα τῆς προὑπερξείσεως ἐκεῖ ἀγέλης τῶν παρασίτων.

Σ. ΜΗΝΑΡΑΚΗΣ.

Η ΕΟΡΤΗ ΤΩΝ ΜΑΘΗΤΩΝ ΕΝ ΓΕΝΕΥΗ.

Ἐν Γενεύῃ, ὡς καὶ εἰς τὴν λοιπὴν Ἑλβετίαν, ἡ κυβέρνησις ἀφιέρωσε πρὸ πολλοῦ μίαν εορτὴν διὰ τοὺς μαθητὰς τῆς προκαταρκτικῆς καὶ μέσης ἐκπαιδεύσεως ἀμφοτέρων τῶν φύλων, καὶ αὕτη θεωρεῖται μίᾳ ἀπὸ τὰς μεγαλειτέρας τῶν ἐθνικῶν τῶν εορτῶν· εἶναι δὲ αὕτη, ἡ ἡμέρα τῆς διανομῆς τῶν βραβείων καὶ τοῦ διδομένου εἰς αὐτοὺς γεύματος ἐκ μέρους τῆς Πολιτείας.

Ἡ κυβέρνησις ἐν Γενεύῃ βραβεύει τοὺς διακριθέντας μαθητὰς ἐπὶ τῇ χρηστῇ ἀγωγῇ καὶ ἐπιμελείᾳ εἰς τὸ τέλος τοῦ ἔτους· γίνεται δὲ ὡς ἑξῆς·

Κατὰ τὸ πέρας τῶν ἐνιαυσίων ἐξετάσεων, ὀρίζεται ἡ πρώτη ἑβδομάς τῶν βραβείων διὰ τοὺς ἄρρενας καὶ ἡ δευτέρα διὰ τὰ κοράσια. Παρευρίσκονται δὲ εἰς τὸ ἐπὶ τούτῳ ὀρισμένον μέρος, ὁ Πρόεδρος τῆς Δημοκρατίας, ὁ ὑπουργὸς τῆς Παιδείας μετὰ τῶν λοιπῶν μελῶν τοῦ ὑπουργικοῦ Συμβουλίου, ἔπαν τὸ Βουλευτικὸν σῶμα, τὸ σῶμα τῶν καθηγητῶν καὶ διδασκάλων, οἱ ἐξετασταὶ (jury d'examen), οἱ γονεῖς καὶ οἱ κηδεμόνες καὶ πολλοὶ ξένοι, δι' εἰσιτηρίου. Ὁ ὑπουργὸς τῆς Παιδείας κατὰ πρῶτον ἀναγινώσκει ἀκριβῆ ἐκθεσίαν περὶ τῆς καταστάσεως ἐν γένει τῶν σχολείων, ὡς καὶ ἄλλων ζητημάτων ἀφορῶντων τὴν ἐκπαίδευσιν ἀποπερατώσας δὲ τὴν προκαταρκτικὴν ταύτην ἐργασίαν ἀπευθύνει ἐπὶ τέλους προσλαλιὰν πρὸς τοὺς μαθητὰς, καὶ ἀκολούθως ἄρχεται παρὰ τοῦ ἰδίου ὑπουργοῦ τῆς Παιδείας ἡ διανομὴ τῶν βραβείων, ἐκφωνοῦντας τὰ ὄνόματα τοῦ διευθυντοῦ τοῦ Κολλεγίου, ἕτινα εἰσὶ τετυπωμένα ἐν φυλλαδίῳ. Μετὰ ταῦτα ἡ Πολιτεία δίδει γεῦμα εἰς τοὺς μαθητὰς, εἰς τὸ ὅποιον λαμβάνει ὡσαύτως μέρος ἔπαν τὸ προμνημονευθὲν ἀνωτέρω προσωπικὸν ἐν μεγάλῃ σολῇ. Ἐμπροσθεν δὲ τοῦ καταστήματος τούτου, τοῦ χρησιμεύοντος καὶ ὡς Βουλευτηρίου, ὑπάρχει μεγάλη πλατεῖα ἀνοστέλιτος προσι-

σμένη πρὸς τὸν σκοπὸν τοῦτον, ἐνθα γίνονται διάφορα γυμνάσια ὑπὸ τῶν μαθητῶν, ἐκεῖθεν δὲ ἐν σῶματι διατρέχουσιν ἅπασαν τὴν πόλιν, προηγουμένης καὶ πικριανίζουσης τῆς μουσικῆς· ἔπονται δὲ, ὁ Πρόεδρος τῆς Δημοκρατίας, ὁ ὑπουργὸς τῆς Παιδείας, τὰ λοιπὰ μέλη τοῦ ὑπουργικοῦ Συμβουλίου, οἱ καθηγηταί, οἱ διδασκαλοί, οἱ ἐξετασταί, τὸ Βουλευτικὸν σῶμα, καὶ ἐπὶ τέλους οἱ μαθηταί, προηγουμένων τῶν βραβευθέντων, πάντες ἐν τάξει ἀνὰ δύο, μηδενὸς ἐξαιρουμένων, καὶ αὐτῶν τῶν ὑπουργῶν καὶ βουλευτῶν, διότι οὐδὲν ἐν ἀταξίᾳ πράττεται ἐν Ἑλβετίᾳ. Τὸ αὐτὸ ἐπαναλαμβάνεται καὶ διὰ τὰ κοράσια.

Ἐγὼ οὐδὲν δύναμαι νὰ εἶπω περὶ τῆς ἀληθοῦς πατρικῆς ταύτης μερίμνης ἐκ μέρους τῆς Ἑλβετικῆς κυβερνήσεως· μόνον τοῦτο προσθέτω, ὅτι καθ' ἣν στιγμὴν ἔβλεπα τὸ λαμπρὸν καὶ συγκινητικὸν ἐκεῖνο θέαμα, τὸ ὁπῖον τσαυτὴν μοὶ ἐνεποίησεν ἐντύπωσιν, ἀναλογισθεὶς τὰ ἡμέτερα, κατελήφθην ὑπὸ τρομερῆς ἀθυμίας!

ΕΞΗΓΗΣΙΣ ΤΩΝ ΚΑΘΗΜΕΡΙΝΩΝ ΦΑΙΝΟΜΕΝΩΝ

81. -- Διὰ τὴν εὐχρῆστος δύναμιν νὰ κατέρχονται καὶ ν' ἀνέρχονται ἐντὸς τῆς θαλάσσης·

Διότι ἐξογκοῦσιν ἢ συστέλλουσι τὴν νηκτικὴν αὐτῶν κύστιν (φούσκαν), ἐκτοπίζουσι δὲ κατὰ βούλησιν πλείωτερον ἢ ὀλιγώτερον ὕδωρ, χάνουσι ἐπομένως μικρότερον ἢ μεγαλύτερον μέρος τοῦ βάρους τῶν. Ἐπειδὴ δὲ τὸ ἀπόλυτον βάρος αὐτῶν μένει σταθερὸν, βυθίζονται ἢ ἀνέρχονται ἐντὸς τῆς θαλάσσης.

ΑΙΜΩΔΕΙΣ ΠΑΡΟΙΜΙΑΙ ΚΑΙ ΠΑΡΑΓΓΕΛΜΑΤΑ ΠΕΡΙ ΤΩΝ ΜΗΝΩΝ ΤΟΥ ΕΤΟΥΣ

ΙΟΥΛΙΟΣ

Τῆς ἁγίας Μαρίας ὄνο, τ' αἰ Ἰουλίου σταφύλι, καὶ τὸν Ἀύγουστο μαντιῆλι.

Ἦτοι κατὰ τὴν εορτὴν τῆς ἁγίας Μαρίας (17 Ἰουλίου) εἰσὶ ὄριμα τὰ σύκα, κατὰ δὲ τὴν τοῦ προφήτου Ἠλίου (20 Ἰουλίου) αἱ σταφύλαί. Τὸ τελευταῖον τῆς παροιμίας μέρος φέρεται ἡμῖν ἀνεξήγητον, ἐκτὸς ἐὰν ἐνοηθῇ ὅτι αἱ σταφύλαί, ὧν ἡ ὄριμανσις ἄρχεται ἀπὸ τοῦ τέλους Ἰουλίου, εἰσὶν ἄφθονοί· κατὰ τὸν Ἀύγουστον καὶ δύναται τις νὰ πληρώσῃ μαντιῆλια ἐξ αὐτῶν.

* Ὁ Προκόπης καθ' ἄγγοριαν, ἢ ἁγία Μαρίας ὄνο καὶ ὁ αἰ Ἰουλίου τὰ σταφύλακα μέσ' ἑ τὰ βεργοπανερὰκια.

† Περὶ ἐκείνου ἐν Ἑλβετίᾳ, δεῖ δὲ Ν. Β. Βουλγαρίας.

Τραυτόστημος τῇ ἀνωτέρῳ. Ἡ εορτὴ τοῦ ἁγίου Προκόπιου, καθ' ἣν οἱ σικυοὶ (ἀγγούρια) ὄριμάζουσι, τελεῖται τὴν 8 Ἰουλίου.

* Τ' αἰ Ἰουλίου τὸ καρῦδι, τοῦ Σωτήρος τὸ σταφύλι καὶ τῆς Παναγίας τὸ ὄνο.

Ἡ παροιμία αὕτη λέγεται ἐν Ἑπείρῳ, ἢ δὲ ἀσήμαντος ἀσυμφωνία πρὸς τὰς προλαβούσας εἰς τὸν προσδιορισμὸν τῆς ὀριμάνσεως τῶν σταφυλῶν καὶ τῶν σύκων προέρχεται ἴσως ἐκ τῆς διαφορᾶς τοῦ κλίματος. Τοῦ Σωτήρος εἶναι ἡ εορτὴ τῆς Μεταμορφώσεως τοῦ Σωτήρος, τελουμένη τὴν 6 Ἀυγούστου, τῆς Παναγίας δὲ ἡ τῆς Κοιμήσεως τῆς Παναγίας (15 Ἀυγούστου).

* Ἀπὸ τῆ ὄνο ὡς τὰ σταφύλια.

Ἐπὶ βραχυτάτων χρονικῶν διαστημάτων.

Τὸν Ἀλωνάρη ἔθρεξε ἢ τὸν ποτιομένην τόπον.

Ἐπιζημία ἢ βροχὴ κατὰ τὸν Ἰούλιον. Ἀλωνάρης λέγεται ὁ Ἰούλιος διότι εἶναι ὁ μὴν καθ' ὃν ἀλωνίζονται τὰ γεννήματα, ὡς Θεριστής λέγεται ὁ Ἰούνιος, καὶ Τρωμητής ὁ Σεπτέμβριος. Παντισμέντος δὲ σημαίνει τὸν ἐπάρτατον καὶ δυστυχῆ τόπον.

* Ἐπει τῶνε τὸ λινάρι, νὰ ἀνθῇ τὸν Ἀλωνάρη.

Παροιμία σμυρναϊκῆ σαφῆς, ἀλλ' ἀνακριβῆς. Διότι κατὰ τὰς παρατηρήσεις πολλῶν βοτανικῶν ἐν Ἑλλάδι τὸ λινὸν ἀνθῆι τὸν Μάρτιον καὶ τὸν Ἀπρίλιον.

ΛΥΣΙΣ ΔΙΔΑΚΤΙΚΩΝ ΑΠΟΡΙΩΝ

Γόρδιος δεσμός.

Ὅτε ὁ Ἀλέξανδρος διέτριβεν εἰς Γόρδιον (κατὰ φεβρουάριον ἢ μάρτιον τοῦ 333) ἔκοψε τὸν λεγόμενον γόρδιον δεσμόν, ἐξ οὗ παρήχθη τὸ τοσοῦτον πολυθρήητον γενόμενον περὶ τοῦ δεσμοῦ τούτου λόγιον· συνέβη δὲ τὸ γεγονός ὡς ἑξῆς. Βίς τὴν ἄκραν τῆς πόλεως ἐκείνης ἐφυλάσσετο ἑμμάξα, ἣτις, κατὰ τὴν παράδοσιν, ἀνῆκέ ποτε εἰς τὸν γεωργὸν Γόρδιον καὶ τὸν παῖδα αὐτοῦ Μίδαν, τοὺς πρώτους βασιλεῖς τῆς Φρυγίας· ὁ δεσμὸς ὅστις συνῆπτε τὸν ζυγὸν τῆς ἀμάξης ταύτης μετὰ τοῦ βυμῆτος ἦτο ἐκ φλοιοῦ κρυνέας, καὶ τοιοῦτοτρόπως συμπεπλεγμένος, ὥστε οὔτε τέλος οὔτε ἀρχὴ αὐτοῦ ἐφαίνετο, ἢ δὲ λύσις ἐνομιζέτο ἀκκτόρωτος· καὶ ἐν τούτοις χρησμός ἀρχαῖος ἔλεγεν, ὅτι ὁ λύσας τὸν δεσμόν τοῦτον θέλει ἀρξῆαι τῆς Ἀσίας. Ὅτε λοιπὸν ὁ Ἀλέξανδρος ἀνέβη εἰς τὴν ἑκρανίνα παρατηρήσας τὸ ἱερὸν τοῦτο τῆς ἀρχαιότητος λείψανον, ἅπαντες οἱ περὶ αὐτόν, Φρύγες τε καὶ Μακεδόνες, περιέ-

μενον ἀνυπομόνως νὰ ἴδωσιν, ἐὰν ὁ περὶ Γρανικὸν νικητὴς καὶ ὁ δορυκτῆτωρ τοῦ Ἀλικαρνασσοῦ θέλει περιποιήσῃ ἐαυτῷ τὴν ἐπαγγελωμένην κυριαρχίαν, κατισχύων τῶν δυσχερεσιῶν τοῦ δεσμοῦ. Ἀλλ' ὁ Ἀλέξανδρος περιήλθε μὲν κατ' ἀρχὰς εἰς πολλὴν ἀμηχανίαν, ἐπὶ τέλους ὅμως ἐν τῇ ὁρμῇ αὐτοῦ ἔκοψε διὰ τοῦ ξίφους τὸ σύναμμα· καὶ τοῦτο ἐθεωρήθη παρὰ πάντων ὡς λύσις τοῦ προβλήματος, ἐξασφαλίζουσα τὸ δικαίωμα αὐτοῦ ἐπὶ τῆς κυριαρχίας τῆς Ἀσίας.

ΑΛΗΘΕΙΑΙ

* Ἐὰν ἀληθῶς πιστεύομεν, ὅτι τὸ ἀντιπροσωπικὸν καὶ συνταγματικὸν πολίτευμα εἶνε τὸ μόνον πολίτευμα, τὸ ἐξασφαλίζον τὴν εἰρηνικὴν ἡμῶν πρόσδοσιν, ὀφείλομεν, πρὸ πάσης μεταβρομίας, νὰ μεταβρομίσωμεν τὰς ἰδέας καὶ τὰς ἐξείς ἡμῶν, κατανοοῦντες, ὅτι ὁ Βουλευτὴς δὲν εἶνε ἀντιπρόσωπος τῶν ἰδιωτικῶν ἡμῶν υποθέσεων, οὐδὲ τὸ δημόσιον Ταμείον, ταμείον τοῦ Ἀντιπροσώπου τῆς ἐπαρχίας ἡμῶν. Προσέτι δὲ, ὅτι οἱ Βουλευταί, ἀντιπροσώπευοντες, κατὰ τὸ ἄρθρον 67 τοῦ Συντάγματος, τὸ ἔθνος καὶ οὐχὶ μόνον τὴν ἐπαρχίαν, ὑπὸ τῆς ὁποίας ἐκλέγονται, δὲν δύνανται ν' ἀπαιτῶσι παρὰ τῆς Κυβερνήσεως παραχωρήσεις, ἀντιβανούσας εἰς τὰ ἐθνικὰ συμφέροντα, καθόσον, οὕτω πολιτευόμενοι, παραγωγρίζουσι τὴν ἀποστολὴν αὐτῶν καὶ ἀπεκδύονται τῆς ἐξουσίας, τὴν ὁποίαν περιεβλήθησαν ὑπὸ τοῦ Συντάγματος, τοῦ ἐξελέγχειν τὰς ὑπουργικὰς πράξεις. Ἀλλ' ὅπως, ἐπ' ἀγαθῇ τῆς Πολιτείας λειτουργοῦν τὸ πολίτευμα, εἶτι μᾶλλον ἐδραιωθῆ ἐν τῇ ἐθνικῇ συνειδήσει, καὶ περιφρουρηθῆ συνάμα ἢ διαίτησις κατὰ τῆς βαγδακίας εἰσβολῆς τῶν ἰδιωτικῶν ἀξιώσεων, δεόν οἱ ἀνερχόμενοι εἰς τὰς ὑπουργικὰς ἑδρας νὰ ἐνθυμῶνται, πρῶτον μὲν, τὴν συμβουλήν ἣν ἔδιδεν ὁ Σωκράτης πρὸς τὸν Γλαύκωνα, εἰ οὐκ ἐπιθυμεῖς εὐδοκίμειν τε καὶ θαυμάζεσθαι ἐν τῇ πόλει, κείρῳ καταργήσασθαι ὡς μάλιστα τὸ εἶδέναι ἢ βοῶλει πράττειν· καὶ δεῦτερον, ὅτι ὁ δόκιμος Κυβερνήτης δὲν εἶνε ὁ δίδων, ἀλλὰ καὶ ὁ ἀνοούμενος, δὲν εἶνε ὁ υποχωρῶν, ἀλλὰ καὶ ὁ ἀνθιστάμενος, δὲν εἶνε ὁ εὐπλοῦν οὐριδορομοῦντος τοῦ πλοίου, ἀλλὰ καὶ ὁ δυνάμενος νὰ θαλασσοπορῇ καὶ νὰ διευθύνῃ τὸ σκάφος πρὸς τὸν πρὸς ὃν ὄρον αὐτοῦ, ἐν μέσῳ κλυδωνιζομένου πελάγους. (Ι. Α. Σοῦτσος.)

* Ἐὰν ἡ τυραννία τῶν προϊσταμένων σου σὲ πιεζῇ, σιώπα, ποιεῖ τὰ προσταττόμενα καὶ λάθε βιάσας. Ὁ σοφὸς, ὑπὸ τειχίον ἀποστὰς, κρύπτεται καὶ ἡσυχίαν ἔχει ἐν ἡμέραις θυέλλης. Οὐδόλως βραίνει ἐναντίον τοῦ βεβύματος δριμητι-

† Περὶ ἐκείνου ἐν Ἑλλάδι, ἔθνος, καὶ Ν. Βουλγαρίας.

κοῦ χειμάρρου, ἐναντίον ἰσχυρῶν προσταγμάτων· δὲν ζητεῖ τὴν δόξαν αὐτοῦ ἐν ματαίῳ ἐλέγχῳι κακῶν διατάξεων· γινώσκει δὲ ἀρκούντως, ὅτι τὸ κακὸν ἀφ' ἑαυτοῦ ἐπὶ τέλους ἀπόλλυται, καὶ ὅτι μόνος ὁ προνοητικὸς σώζει ἑαυτὸν διὰ τῆς φρονήσεως ἐκ τοῦ καθολικοῦ ναυαγίου. (Zschokke.)

*. Εἶνε μέγα δυστόχημα νὰ μὴ ἔχη τις ἀρκούντων πνεῦμα ἵνα ὁμιλῇ καλῶς, οὔτε ἀρκετὴν κρίσιν ἵνα σιωπῇ. (La Bruyere.)

*. Ἡ σοφία εἶνε εἰς τὸ στόμα τῶν γερόντων ὡς τὸ μέλι εἰς τὸ στέλεχος παλαιοῦ δένδρου.

ΥΓΙΕΙΝΗ

ΠΕΡΙ ΘΑΛΑΣΣΙΩΝ ΛΟΥΤΡΩΝ

Ἡ χρῆσις τῶν θαλασσιῶν λουτρῶν κατῆντησε πάγκοινος. Κατὰ τὴν ἐποχὴν αὐτῶν οὐ μόνον οἱ παράλια οἰκοῦντες ὀροῦνται λουόμενοι καὶ κολυμβῶντες ἐν τῇ θαλάσῃ, ἀλλὰ καὶ ἐκ τῶν μεσογείων οὐχὶ ὀλίγοι καταβαίνουσιν εἰς τὰ παραθαλάσσια ἐπίτηδες διὰ τὰ λουτρά. Πολλοὶ ἀποκαμύοντες ἐκ τῆς ἐν καιρῷ τοῦ χειμῶνος ἐργασίας, ἢ διάγοντες ὡς ἐκ τοῦ ἐπαγγέλματος αὐτῶν εἰς καθέδριον καὶ ὅπως δὴ πρὸς ἐξασθενήσαντες, ἐπιζητοῦσι κραταίωσιν καὶ ἐμπέδωσιν τῆς κλονουμένης αὐτῶν υγείας καὶ ἐρχονται ν' ἀντλήσωσιν ἀπὸ τῶν λουτρῶν ἐνίσχυσιν πρὸς νέους κόπους. Ἀλλὰ καὶ ἄρρωστοὶ ἐκ διαφόρων νόσων παραγγέλλονται ὑπὸ τῶν ἰατρῶν νὰ υποβληθῶσιν εἰς τὴν διὰ θαλασσιῶν λουτρῶν θεραπείαν, πρὸ πάντων δὲ χοιραδικὰ παιδιὰ καὶ χλωρωτικαὶ κόραι καὶ ἀναμικαὶ καὶ ὑστερικαὶ γυναῖκες καὶ ἐν γένει οἱ λεγόμενοι νευρικοί. Εἶνε τάχα ἀξία τῆς φήμης καὶ δικαιολογεῖ τὴν τόσον διαδεδομένην χρῆσιν αὐτῶν προφανῆς ὠφέλεια, ἢ καὶ τὰ θαλάσσια λουτρά, ὅπως καὶ τόσα ἄλλα, ἐπιβάλλει ὁ συρμὸς καὶ ὑπαγορεύει ἡ συνήθεια, ἀντὶ δὲ ὠφελείας γίνονται πρόξενα βλάβης καὶ καθῶν πολλαῖς βαρύνει;

Ὅπως ἀπαντήσωμεν εἰς τὸ ἐρώτημα τοῦτο, ἀνάγκη προηγουμένως νὰ εἰπωμεν ὀλίγα περὶ τοῦ θαλασσιοῦ λουτροῦ καθόλου καὶ τῶν ἐνεργειῶν αὐτοῦ.

Ἡ ἐν θαλάσῃ λουσις δὲν ἰσοδυναμεῖ πρὸς ἀπλὴν ψυχρολουσίαν, οὐδὲ τὸ θαλάσσιον λουτρὸν εἶνε ἀπλοῦν ψυχρὸν λουτρὸν, ἀλλ' ἀνήκει εἰς τὴν τάξιν τῶν καλουμένων ἱαματικῶν ἢ κοινότερον μεταλλικῶν λουτρῶν ὡς ἐκ τῶν ἀλατωδῶν τοῦ θαλασσιοῦ ὕδατος συστατικῶν, ὧν ἐξέχει τὸ μαγειρικὸν ἅλας. Μετὰ τῶν ἐνεργειῶν λοιπῶν τοῦ ψυχροῦ λουτροῦ τὸ θαλάσσιον λουτρὸν συνενεῖ καὶ εἰδικωτέραν ἐνέργειαν ὡς ἐκ τῆς χημικῆς αὐτοῦ συνθέσεως, οὐ μόνον ἐπὶ τῆς ἐπιφανείας τοῦ σώματος, ἀλλὰ καὶ ἐπὶ τὸ σῶμα καθόλου διὰ τῆς εἰς αὐτὸ εἰσαγωγῆς θαλασσιῶν

ἀλάτων. Πλὴν ὅμως τῆς χημικῆς συνθέσεως καὶ τῆς ὡς ἐκ ταύτης μεγάλης πυκνότητος καὶ ἄλλαι περιστάσεις καὶ ιδιότητες τοῦ θαλασσιοῦ ὕδατος συντελοῦσιν εἰς τὴν εἰδικωτέραν αὐτοῦ ἐνέργειαν, ὧν κυριώταται εἶνε ὁ διηλεκτικὸς κυματισμὸς καὶ ἡ θερμοκρασία. Ἡ θερμοκρασία τοῦ θαλασσιοῦ ὕδατος διὰ τὴν πυκνότητά αὐτοῦ εἶνε ἥττον εὐμετάβλητος ἢ ἡ τῶν γλυκίων ὀδάτων· αὐξάνει δὲ τὸ θέρος οὐχὶ ἀποτόμως ἀλλὰ βαθυμηδὺν, καὶ φθάνουσα εἰς τὸ μέγιστον αὐτῆς περὶ τὰ τέλη Ἰουλίου, διατηρεῖται ἐπὶ τινὰ χρόνον σχεδὸν σταθερὰ, ἐλαττοῦται δὲ πάλιν βαθυμηδὺν κατὰ τὸ φθινόπωρον. Δυστυχῶς παρ' ἡμῖν δὲν ἐγένοντο εἰσέτι παρατηρήσεις οὔτε περὶ ἄλλων, οὔτε περὶ τῆς θερμοκρασίας τῶν θαλασσιῶν μερῶν, ἕτινα χρησιμεύουσιν εἰς λουτρά. Ὡς πρὸς τὰς καθ' ἡμέραν μεταβολὰς τῆς θερμοκρασίας δυνάμεθα καθόλου νὰ εἰπωμεν, ὅτι ἡ θάλασσα εἶνε ψυχροτέρα τὴν πρῶταν, θερμότερα δὲ γίνονται ἀπὸ τῆς μεσημβρίας πρὸς τὴν δειλὴν, πολλαῖς μάλιστα ἐπὶ τοσοῦτον, ὥστε τὸ θαλάσσιον λουτρὸν ἀντὶ ψυχροῦ καταντῇ σχεδὸν χλιαρὸν.

Εἰς τὴν ἐνέργειαν τοῦ θαλασσιοῦ λουτροῦ συντελεῖ καὶ ὁ ἀῆρ τῆς θαλάσσης, ὅστις εἶνε καθαρώτερος, πλέον ζωογόνος καὶ διεγερτικὸς τῶν λειτουργιῶν τοῦ σώματος.

Τὰ ἀποτελέσματα τοῦ θαλασσιοῦ λουτροῦ εἶνε ἡ ἄμεσα καὶ ἐν αὐτῷ τῷ λουτρῷ ἐκδηλούμενα, ἢ ἐπακόλουθα καὶ μετὰ ταῦτα παρατηρούμενα.

Τὸ σπουδαιότατον ἄμεσον ἀποτέλεσμα ἔχει τὸ θαλάσσιον λουτρὸν κοινὸν μετὰ παντὸς ψυχροῦ λουτροῦ· εἶνε δὲ τοῦτο ἡ αἰσθητικὴ ψύχους, ἢ φρικίασις, ἢ τὸ λεγόμενον πρῶτον βίγος, καθ' ὃ συσπᾶται τὸ δέριμα καὶ ἀπωθῶνται τὰ ὑγρά ἀπὸ τῆς περιφερείας τοῦ σώματος πρὸς τὰ ἐσωτερικὰ ὄργανα. Τὸ πρῶτον βίγος μετ' ὀλίγον ἐκλείπει καὶ ἐπανέρχεται κατόπιν ἄλλο καλούμενον δευτέρον βίγος. Ἡ σφοδρότης τοῦ πρώτου βίγους, ἢ πρὸς αὐτὸ ἀντίστασις καὶ τὸ μεταξὺ τούτου καὶ τοῦ δευτέρου χρονικὸν διάστημα τοσοῦτον ποικίλουσιν, ὥστε δύνανται νὰ χρησιμεύσωσιν ὡς ἐξῆς ὅπως διακρίνωμεν τοὺς λουομένους εἰς διαφόρους κατηγορίας, προσδιορίζωμεν τὴν προσήκουσαν διάρκειαν ἐκάστου λουτροῦ καὶ συμπεραίνωμεν ἂν ἔχομεν νὰ προσδοκῶμεν ὠφέλειαν ἐκ τῶν λουτρῶν.

Τῶν λουομένων οἱ μὲν οὐδεμίαν σχεδὸν αἰσθάνονται ἐντύπωσιν εἰσερχόμενοι εἰς τὴν θάλασσαν καὶ δύνανται νὰ μείνωσιν ἐν αὐτῇ, ἐὰν μάλιστα κολυμβῶσιν, ἤμισιαν ἢ καὶ ὀλόκληρον ὥραν χωρὶς νὰ αἰσθανθῶσι τὸ δεύτερον βίγος. Τοῦτο παρατηρεῖται ἐπὶ νέων ὑγιῶν καὶ βωμολέων, καὶ μάλιστα τῶν εἰθισμένων εἰς τὴν ψυχρολουσίαν. Ἄλλοι τοῦναντίον, καὶ οὗτοι εἶνε οἱ πλεῖστοι, καταλαμβάνονται ὑπὸ ζωνῆς αἰσθήσεως τοῦ ψύχους, ὑπὸ πε-

ρισφίξεως καὶ καταπίεσεως τοῦ στήθους καὶ τοῦ ἐπιγαστρίου, ὠχρῶσι, συσπῶσι τοὺς χαρακτῆρας τοῦ προσώπου, σκοτοδινίωσιν, ἔχουσι παλμούς καὶ αἰσθάνονται καύσιν ἐσωτερικὴν ἐν τῷ θώρακι καὶ ἐλαφρὸν βήχα. Ταῦτα πάντα παρέρχονται θάπτον ἢ βράδιον κατὰ τὰ πρόσωπα καὶ ἐπακολουθοῦνται μάλιστα ὑπὸ εὐφορίας· συντελοῦσι δὲ εἰς τὴν ἀποκατάστασιν τῆς εὐφορίας καὶ ἡ πυκνότης τοῦ θαλασσιοῦ ὕδατος καὶ ἡ ὀμαλὴ καὶ μὴ εὐμετάβλητος αὐτοῦ θερμοκρασία καὶ ὁ διηλεκτικὸς κυματισμὸς. Εἰς τὴν εὐφορίαν ἔπεται τὸ δεύτερον βίγος βραδύτερον μὲν ἐπὶ νέων εὐεκτοῦντων, ταχύτερον δὲ ἐπὶ ἐξησθημένων ἐκ καθεδρίου βίου, ἐξ ἠθικῶν περιπετειῶν κτλ.

Ἐπάρχουσι καὶ τινες καταλαμβάνοντες ὑπὸ σφοδρότατου βίγους ἅμα εἰσελθόντες εἰς τὴν θάλασσαν, ὥστε ἀφίνοσι κραυγὰς ἢ χροιά αὐτῶν ἀποβαίνει κυανῇ· οἱ χαρακτῆρες τοῦ προσώπου ἐξαλλοιοῦνται καθέως· παρὰ ταῦτοις τὸ βίγος ὅτε μὲν ἐκλείπει, ἀλλ' ἐπανέρχεται μετὰ τρία ἢ τέσσαρα λεπτὰ τῆς ὥρας, ὅτε δὲ ἐξακολουθεῖ κατέχον αὐτοὺς ἐν τῇ δυσχερέστῃ ἐκείνῃ καταστάσει ἐνὸς διαμένουσιν ἐν τῷ ὕδατι· ἐξέρχονται δὲ τῆς θαλάσσης βίγουντες καὶ φρικιώντες καθ' ὅλον τὸ σῶμα καὶ συγκρούοντες τοὺς ὀδόντας. Οἱ τοιοῦτοι οὐχὶ σπανίως καὶ ἀφου τριψῶσι τὸ σῶμα ἐπιμελῶς καὶ ἐνδυσθῶσι καὶ πίωσι ζεστόν τι ἢ οἶνον, ἐξακολουθοῦσιν ἐπὶ τινὰ χρόνον αἰσθανόμενοι περιψύξιν γενικὴν καὶ ἔχοντες ἐξηλλαγμένην τὴν χροιάν. Εἰς τὴν κατηγορίαν ταύτην ὑπάγονται οἱ κατ' ἐξοχὴν νευρικοὶ λεγόμενοι, οἱ προσεγγίζοντες εἰς τὸ γῆρας καὶ οἱ ἀρχόμενοι τῶν θαλασσιῶν μετὰ τὴν χρῆσιν θερμῶν λουτρῶν.

Ἐπάρχουσι δὲ καὶ οἱ μὴ ἀνεχόμενοι τὰ θαλάσσια λουτρά ἐξ ἰδιοσυγκρασίας. Ἡ συνήθεια ἐξαιλεῖται βαθυμηδὺν ἢ ἐλαττώσει τὴν τοιαύτην διάθεσιν καὶ τὴν ἐξ αὐτῆς ἀντιπάθειαν πρὸς τὰ θαλάσσια λουτρά, ὅπως τοῦτο παρατηρεῖται ἰδίᾳ ἐπὶ χλωρωτικῶν· καὶ τὸ κολύμβημα δὲ συντελεῖ εἰς τοῦτο βραχύνον τὴν διάρκειαν τοῦ πρώτου βίγους καὶ βραδύνον τὴν εἰσβολὴν τοῦ δευτέρου.

Οἱ πλεῖστοι τῶν ἐν θαλάσῃ λουομένων μετὰ τὰ πρῶτα λουτρά αἰσθάνονται κόπωσιν γενικὴν καὶ κάματον τοῦ τε σώματος καὶ τῆς διανοίας, ὀκνηρίαν καὶ ὑπνηλίαν ἐν καιρῷ τῆς ἡμέρας, πρὸ πάντων μετὰ τὸ φαγεῖν· τὴν δὲ νύκτα κοιμῶνται καθέως καὶ βαρύτερον τοῦ συνήθους. Μετ' ὅλον ὅμως τὸν κάματον τοῦτον μετὰ τινος ἡμέρας ἢ χροιά αὐτῶν γίνονται καταφανῶς εὐανθεστέρα, βαθυμηδὺν δ' ἐξαλείφονται τὰ φαινόμενα τῆς καταπτώσεως καὶ παρατηρεῖται ζωηρότης τῶν τε σωματικῶν καὶ τῶν ψυχικῶν δυνάμεων. Ὁ κάματος ὅμως οὗτος παρ' ἄλλοις αὐξάνει εἰς τοσοῦτον βαθμὸν, ὥστε ἀφ' ἑαυτῶν διακόπτουσι

τὰ λουτρά, αἰσθανόμενοι κόπον τῶν μελῶν ἀναγκάζοντα αὐτοὺς νὰ κατακλιθῶσιν, ἐκ διαλειμμάτων δὲ στενοχωρίαν καὶ βάρος κατὰ τὸ στήθος, κεφαλαλγίαν ἢ σκοτοδινίαν, καὶ συμφορήσεις πρὸς τὴν κεφαλὴν· ὁ ὕπνος γίνονται παραχόδης καὶ διακεκομμένος. Καὶ ἀπὸ τῆς κοιλίας ἐπέρχονται φαινόμενα: ἀνορεξία, δυσκοιλίτης, διάρροια. Ἐκ τοῦ δέρματος κυνημὸς καὶ ἐξανθήματα. Ἡ φυσιολογικὴ ἐνέργεια τῶν λουτρῶν ἐκδηλοῦται συγχάκεις καὶ ὑπὸ πυρετοῦ ἐφημέρου. Ταῦτα πάντα ἐλαττοῦνται βαθυμηδὺν ἐκ τῆς συνηθείας, ἐνίοτε δὲ καὶ παραμένουσι. Τέλος τὸ σταθερώτερον ἀποτέλεσμα τοῦ λουτροῦ συνίσταται εἰς τὴν λεγομένην ἀντίδρασιν. Τὸ σῶμα κρατύνεται, ἡ ἰσχύς τῶν ὀργάνων ἐντείνεται, οἱ ἰστοὶ τινεῖται, τοῦ πεπτικοῦ συστήματος ἡ ἐνέργεια αὐξάνει, ἡ κινητικότης τῶν μυῶν καὶ αἱ λειτουργίαι τοῦ νευρικοῦ συστήματος γίνονται ζωηρότεραι.

Τοιαύτη διὰ βραχέων εἶνε ἡ ἐπὶ τοῦ σώματος ἐνέργεια τῶν θαλασσιῶν λουτρῶν· καὶ κατὰ ταῦτα τὰ θαλάσσια λουτρά εἶνε ἀξία τῆς φήμης αὐτῶν τῆς μεγάλης καὶ δικαίως χρησιμεύουσι καὶ ὡς ὑγιεινὸν καὶ ὡς θεραπευτικὸν μέσον. Ἀλλ' ὅμως καὶ ὀλέθρια ἐξ αὐτῶν ἐπέρχονται πολλάκις ἀποτελέσματα διὰ τὰς ἐσωτερικὰς συμφορήσεις, ὡς συνεπάγουσι, καὶ πάθη πολλὰ γεννῶνται κατὰ διάφορα ὄργανα ἐκ τῆς ἀκαταλήλου ἢ κακῆς αὐτῶν χρήσεως. Ἰδίως δὲ παρατηρεῖται τοῦτο ἐπὶ γυναικῶν. Πολλοὶ τούτων μετὰ τὰ λουτρά γίνονται νευρικώτεροι, ἢ προσβάλλονται ὑπὸ πάθους τινος τῆς μήτρας, ὑπ' οὗ τάλαιπωροῦνται διὰ χρόνον μακρὸν.

Ἐκ τῶν εἰρημένων γίνεται φανερόν, ὅτι τὸ θαλάσσιον λουτρὸν δὲν εἶνε μέσον ἀδιάφορον, οὐδ' ἐνεργεῖ κατὰ τὸν αὐτὸν τρόπον εἰς πάντας, οὐδ' ἀνέχονται αὐτὸ ἐξίσου πάντες. Ἡθέλωμεν ὑπὲρ τὸ δέον ἐκτείνει τὸν λόγον καὶ ἠθέλωμεν ὑπερβῆ τὰ ὑπὸ τῆς Ἔστιας διαγεγραμμένα ὄρια, ἂν ἐξητάζομεν λεπτομερέστερον τὸ περὶ θαλασσιῶν λουτρῶν ζήτημα. Ἡρκέσθημεν εἰς βραχέαν διαγραφὴν τῆς φυσιολογικῆς ἐνεργείας τῶν λουτρῶν τούτων, ἐξ ἧς εὐκόλως καταφαίνεται ἡ σπουδαιότης τοῦ θαλασσιοῦ λουτροῦ. Ἐννοεῖται ὅτι αἱ τόσον σπουδαῖα κατ' αὐτὸ μετακινήσεις τῶν ὑγρῶν τοῦ σώματος ἀπὸ τῆς περιφερείας πρὸς τὰ ἐσωτερικὰ ὄργανα, καὶ ἡ τῆς θερμοκρασίας τῆς ἐπιφανείας τοῦ σώματος μεταλλογῆ, καὶ ἡ ἐντύπωσις ἐπὶ τοῦ νευρικοῦ συστήματος ἢ κατὰ πρόσωπα διάφορος, ρυθμιζόμενα καταλήλως καὶ ἐφαρμοζόμενα ὅπου ἢ πείρα ἀπέδειξεν ὅτι συμφέρει νὰ ἐφαρμολογῶνται, συνεπάγουσιν αἰσία καὶ σωτηριώδη ἀποτελέσματα, ἀλλὰ δὲν δύνανται νὰ ἐπιβληθῶσιν ἀτιμωρητῆ, ὅταν ἐπιβάλλωνται ἀπλῶς καὶ ὡς ἔτυχεν.

Ὅπως μὴ καρπωθῇ βλάβη ἀντὶ ὠφελείας ὁ λουόμενος ἐν θαλάσῃ ἀνάγκη νὰ υποβάλλεται

εις προφυλάξεις τινάς και πρὸ τοῦ λουτροῦ και ἐν αὐτῇ και μετ' αὐτό.

Ὅτι δὲν πρέπει νὰ εἰσέρχεται τις εἰς τὴν θάλασσαν κλιθιδρὸς ἢ εὐθὺς μετὰ τὴν τράπεζαν, τοῦτο εἶνε πασίγνωστον· σημειωτέον ὅμως ὅτι δὲν εἶνε ἀπαράτητον νὰ ἔχη τις τὸ δέρμα κατὰ ξηρον και ψυχρὸν ἵνα εἰσέλθῃ εἰς τὴν θάλασσαν.

Ὡς πρὸς τὴν στολὴν τῶν λουομένων παρατηρητέον μόνον, ὅτι ἐν γένει πρέπει νὰ εἶνε ἐκ λεπτοῦ ὑφάσματος και οὐχὶ στενὴ, ἀλλὰ κατὰ τὸ δυνατὸν πλατεία, μὴ παρεμποδίζουσα τὴν ἐλευθέραν τῶν μελῶν κίνησιν, μηδὲ τὴν εὐκόλον τούτων διαβροχὴν διὰ τοῦ ὕδατος· αἱ γυναῖκες δὲν πρέπει νὰ καλύπτωσι τὴν κεφαλὴν δι' ὑφάσματος πυκνοῦ, ἀλλὰ νὰ ἔχωσιν αὐτὴν ἀσκεπῆ και μόνον τὴν κόμην νὰ κρατῶσι δι' ἀπλοῦ δικτυωτοῦ.

Ὡς πρὸς τὴν ὥραν, καθ' ἣν συμφέρει νὰ γίνεταί τὸ λουτρὸν, ἀνάγκη νὰ ἐρωτᾶται ὁ ἰατρός. Ἐννοεῖται ὅτι ἐνταῦθα ὁ λόγος δὲν πρόκειται περὶ κολυμβητῶν ἐξ ἐπαγγέλματος και συνηθείας, ἀλλὰ περὶ τῶν χάριν τῆς υγείας αὐτῶν λουομένων. Ὁ ἰατρός ἀποβλέπων εἰς τὴν πρὸς τὸ ψῦχος εὐαισθησίαν, τὴν ἰδιοσυγκρασίαν, τὴν γενικὴν τοῦ σώματος κατάστασιν ἢ εἰς ὑπάρχον τι πάθος, προσέτι δὲ εἰς τὴν τοποθεσίαν τῶν λουτρῶν, ἢ εἰς τοὺς πνέοντας ἀνέμους, καθόσον νομίζει ὡς καταλληλότερον τὸ ψυχρότερον ἢ τὸ ἥττον ψυχρὸν λουτρὸν, τὸ κυματώδες ἢ τὸ ἀνάντιον, προσδιορίζει ὥραν πρωινήν ἢ περὶ τὴν δειλὴν και τὸ ἑσπέρας. Φρόνιμον δὲ εἶνε ν' ἀρχῆται τις ἐν γένει εἰς ἐν λουτρὸν τὴν ἡμέραν.

Ἡ εἰς τὴν θάλασσαν εἰσοδος γίνεται ταχέως και ἡ ἐμβάπτισις τοῦ σώματος ὀλοκληρῶν διὰ μιᾶς, συμπεριλαμβανομένης και τῆς κεφαλῆς. Εἰσελθὼν τις εἰς τὴν θάλασσαν δὲν πρέπει νὰ μένῃ ἀκίνητος, οὐδὲ νὰ ἔχη τὸ ἥμισυ τοῦ σώματος ἐντὸς τοῦ ὕδατος και τὸ ἕτερον ἐκτεθειμένον εἰς τὸν ἀέρα, ἀλλὰ νὰ κινῆται ἐμβεβαπτισμένος ἐν τῷ ὕδατι, ἀπομιμούμενος τὰς κολυμβητικὰς κινήσεις ἢ ἀφινόμενος εἰς τὴν φορὰν τῶν κυμάτων, ὅταν ταῦτα εἶνε μεγάλα.

Ἡ διάρκεια ἐκάστου λουτροῦ ὀρίζεται ἐκ πολλῶν περιστάσεων, οἷον ἐκ τῆς ἡλικίας, τοῦ φύλου, τῆς σωματικῆς καταστάσεως, τῆς συνηθείας, ἐξ ὑπάρχοντός τινος πάθους, ἐκ τῆς εἰς τὸ ψῦχος εὐαισθησίας και ἄλλων. Κατ' ἀρχῆς ἡ διάρκεια τοῦ λουτροῦ ἔστω βραχέεια· πολλάκις μάλιστα εἶνε ἀνάγκη νὰ περιορισθῇ τις εἰς ἓνα καταβυθισμὸν και νὰ ἐξέλθῃ παρευθὺς. Συνήθως τὰ πρῶτα λουτρά ἔστωσαν 3-5 λεπτῶν διάρκειας, κατόπιν παρατείνονται μέχρι 10 λ. ἢ και $\frac{1}{2}$ τῆς ὥρας. Ἐν γένει δὲ ἔστω κανὼν νὰ μὴ περιμένη τις τὸ δεύτερον βήγος, ὅπερ θεωρητέον ὡς κριτήριον τοῦ ὅτι τὸ λουτρὸν διήρκεσεν ὑπὲρ τὸ δέον. Ἀναλόγως δὲ τῆς θερμοκρασίας τῆς θαλάσσης και κατὰ τοὺς λουομένους τὸ λουτρὸν δύναται νὰ παρατεθῇ και ἐπὶ ἡμισίαν ὥραν και

πλέον. Σημειωτέον, ὅτι ἡ συχνότερα αἰτία δυσχερότων συμβεβηκότων, ἐπερχομένων ἐκ τῶν θαλάσσιων λουτρῶν, εἶνε ἡ μὴ ἀκριβὴς προσοχὴ εἰς τὴν κατάλληλον διάρκειαν τοῦ λουτροῦ. Αἱ μεταβολαὶ τοῦ καιροῦ, τῆς θαλάσσης και τῆς καταστάσεως τοῦ λουομένου πρέπει νὰ λαμβάνονται ὑπ' ὄψιν προκειμένου περὶ τῆς διάρκειας τοῦ λουτροῦ, ἥτις διὰ τοῦτο δὲν εἶνε φρόνιμον ἐκ τῶν προτέρων ὀρισθεῖσα ἐφ' ἑαυτῆς νὰ τεθῇ ὡς κανὼν δι' ὅλην τὴν ἐποχὴν τῶν λουτρῶν.

Ἀπὸ τῆς θαλάσσης ἐξέρχεται τις ἐπίσης ταχέως ὅπως και εἰσέρχεται· ἀπαγορεύεται δὲ τὸ ἐπανειλημμένως ἐξέρχασθαι και εἰσέρχασθαι. Ἄμα ἐξελθὼν ὁ λουοθεὶς περιτυλίσσεται ἐπιμελῶς και καθ' ὀλοκληρίαν ἐντὸς σινδόνος, δι' ἣς τριβόμενος ἀφαίρει τὴν ὑγρασίαν ἀπὸ τῆς ἐπιφανείας τοῦ σώματος· ἐνδύεται δὲ ταχέως και κινεῖται, εἰ δυνατὸν, ἐν ὑπαίθρῳ, ἐπὶ ἐν τέταρτον τῆς ὥρας τοῦλάχιστον, ἢ ποιᾷ ἐλαφρὰς ἀσκήσεις γυμναστικῆς. Ἐάν δὲ εἶνε ἐξ ἐκείνων, παρ' οἷς διαρκεῖ ἡ τοῦ ψύχους αἰσθησις, πίνει ὀλίγονοῖνον ἢ ζεσθὸν τι ποτόν. Δὲν τρώγει δὲ, εἰ μὴ μετὰ παρέλευσιν ἡμισείας ὥρας τοῦλάχιστον. Ἢ κόμη ἀποστεγνοῦται ταχέως και καθ' ὀλοκληρίαν προστριβομένη διὰ φλανέλλας ἢ θουλοῦ λίαν ξηροῦ και ἔπειτα ἀφινόμενη ἐπὶ τινα χρόνον λυτῆ· ἀπαγορεύεται δὲ ἡ χρῆσις ἐλαίου ἢ χρίσματος πρὸ τῆς τελείας τῶν τριχῶν στεγνώσεως.

Ἐν γένει δὲ καθ' ὅλην τὴν ἐποχὴν τῶν θαλάσσιων λουτρῶν ὁ ποιεῖν τούτων χρῆσιν καλὴν εἶνε νὰ μὴ παρεκτρέπεται τῆς συνήθους διαίτης και ν' ἀπέχη συμποσίων και εὐωγίων και ἄλλων καταχρήσεων. Ὁ λουόμενος ἐν θαλάσῃ ἐπὶ οἰηδῆποτε σκοπῶν δὲ μὴ λησμονῆ, ὅτι τὸ θαλάσσιον λουτρὸν δὲν εἶνε ἀδιάφορον ὑγιεινὸν μέσον, και ὅτι ὁ περιπίπτων εἰς παραπτώματα κατὰ τὴν χρῆσιν αὐτοῦ, βλάπτεται τὴν υγείαν πολλάκις διὰ παντός.

γ.—

ΠΡΑΚΤΙΚΑΙ ΓΝΩΣΕΙΣ

Πραγματικὴ ἀπόδειξις τῆς ληξίως τοκοῦ πρὸς γινόμενον ἐκάστου, ἥτοι 1000 δραχμῶν ἐν διαστήματι 7 ἔτων πρὸς 10 τοὺς $\frac{1}{2}$ ἀνατοκίζόμενα.

Ἔτος 5	δρ. 1,610.54	Ἔτος 45	δρ. 72,800.30
— 10	» 2,893.74	— 50	» 417,390.70
— 15	» 4,177.24	— 55	» 489,088.89
— 20	» 6,727.49	— 60	» 304,481.24
— 25	» 10,834.69	— 65	» 490,370.08
— 30	» 17,440.39	— 70	» 789,745.92
— 35	» 28,102.41	— 75	» 1,271,893.70
— 40	» 43,269.20		

ἥτοι 1000 δραχμῶν ἐν διαστήματι 7 ἔτων πρὸς 10 τοὺς $\frac{1}{2}$ ἀνατοκίζόμενα γίνονται 1,271,893.70!!! Σημειωτέον δὲ ὅτι πᾶσα ποσότης ἀνατοκίζομένη πρὸς 7 $\frac{1}{2}$ τοὺς $\frac{1}{2}$ διπλασιάζεται μετὰ 10 ἔτη. Π. χ. 100 δρ. ἀνατοκίζόμενα πρὸς 7 $\frac{1}{2}$ γίνονται μετὰ 10 ἔτη δρ. 204.30.

1. Τοκολόγιον, ἐπὶ Σιγῶν Χ. Παρῶν.

ΛΟΓΙΣΜΟΙ.—ΤΥΠΟΙΣ ΕΛΛΗΝΙΚΗΣ ΑΝΕΞΕΥΚΤΗΤΙΑΣ, ΟΜΟΣ ΠΑΤΗΣΙΩΝ, 1.