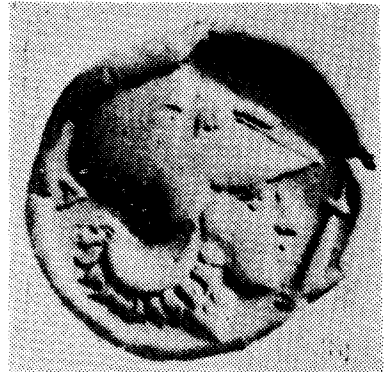
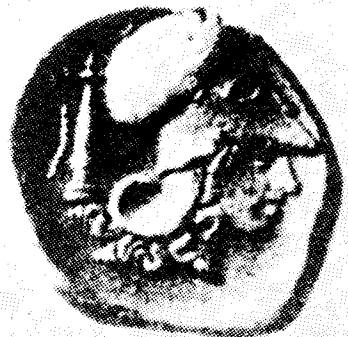


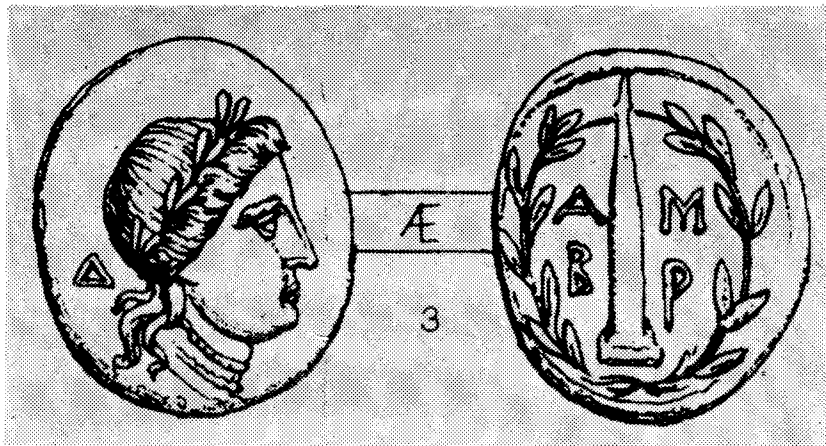
## ΠΙΝΑΚΕΣ



α) Ασημένιος στατήρ Αμβρακίας (456-426 π.Χ.) με Πήγασο στον εμπροσθότυπο και Αθηνά με βαίτυλο στον οπισθότυπο.

β) Ασημένιος στατήρ Αμβρακίας (360-338 π.Χ.) με Πήγασο στην μπροστινή όψη, Αθηνά και βαίτυλο στην πίσω.

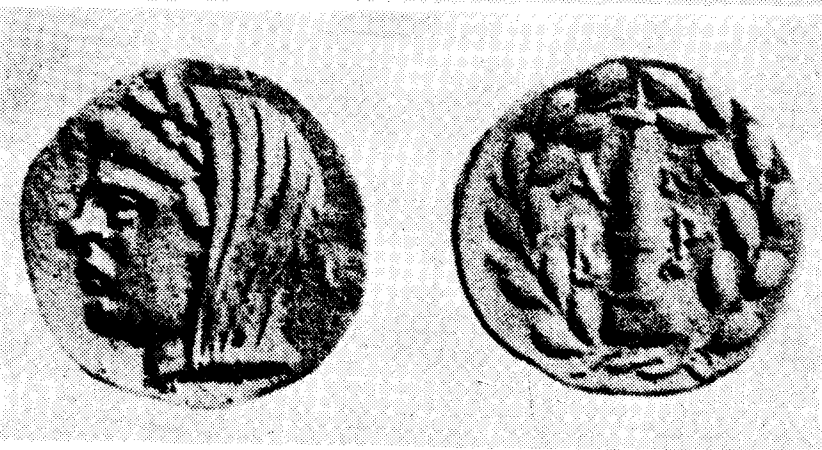
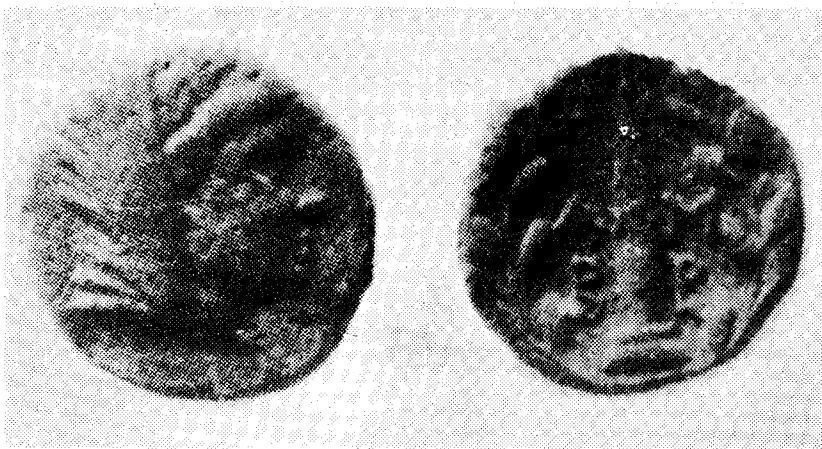
γ) Ασημένιος στατήρ Αμβρακίας (450-320 π.Χ.) με Πήγασο και το αρχικό της πόλης στον εμπροσθότυπο, Αθηνά και βαίτυλο στον οπισθότυπο.



α) Χάλκινο νόμισμα Αμβρακίας (238-168 π.Χ.) με δαφνοστεφή κεφαλή Απόλλωνα στον εμπροσθότυπο και βαίτυλο με επιγραφή ΑΜΒΡ στον οπισθότυπο.

β) Χάλκινο νόμισμα Αμβρακίας (238-168 π.Χ.) με δαφνοστεφή κεφαλή Απόλλωνα προς τα δεξιά στον εμπροσθότυπο και βαίτυλο με επιγραφή ΑΜΒΡ μέσα σε δάφνινο στεφάνι στον οπισθότυπο.

γ) Ασημένιο νόμισμα Αμβρακίας (238-168 π.Χ.) με κεφαλή Διώνης αριστερά, δαφνοστεφή και με καλύπτρα στον εμπροσθότυπο και βαίτυλο με επιγραφή ΑΜ στον οπισθότυπο.



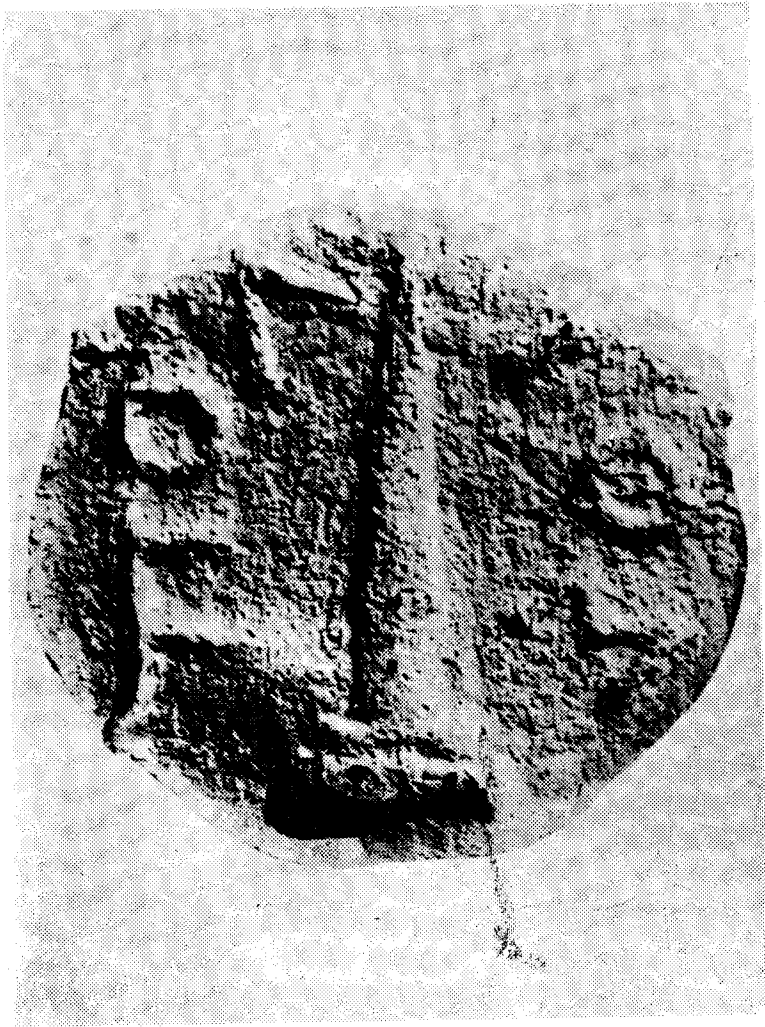
α) Χάλκινο νόμισμα Αμβρακίας (238-168 π.Χ.) με κεφαλή Διώνης, δαφνοστεφή και με καλύπτρα στον εμπροσθότυπο και βαίτυλο με επιγραφή ΑΜΒΡ μέσα σε δάφνιο στεφάνι στον οπισθότυπο.

β) Χάλκινο νόμισμα Αμβρακίας του τέλους του 3ου αρχές 2ου αι. π.Χ. με κεφαλή Διώνης στον εμπροσθότυπο και βαίτυλο με επιγραφή ΑΜΒΡ μέσα σε δάφνιο στεφάνι στον οπισθότυπο.

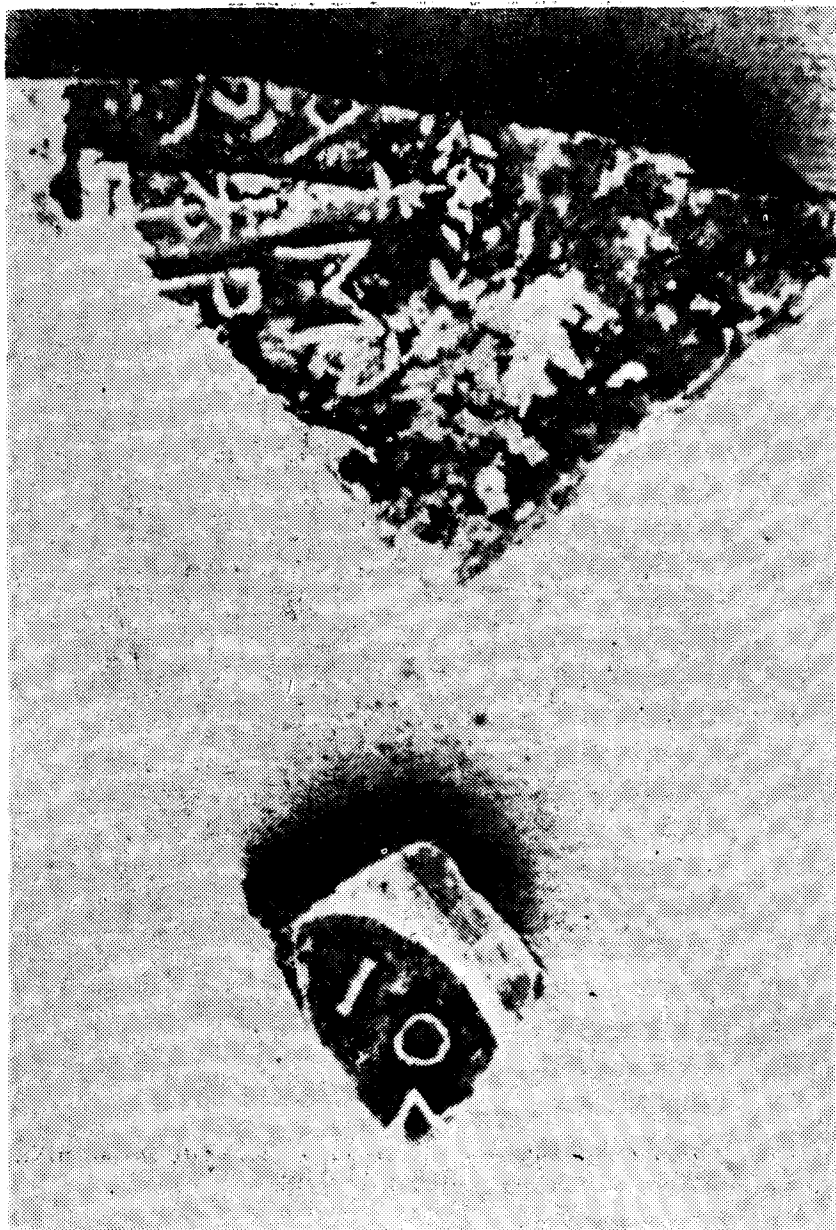
γ) Χάλκινο νόμισμα Αμβρακίας τέλη του 3ου - αρχές 2ου αι. π.Χ. με κεφαλή Διώνης στον εμπροσθότυπο και βαίτυλο με επιγραφή ΑΜΒΡ στον οπισθότυπο.



Απότμημα κεράμου από την Αμβρακία του τέλους του 3ου αρχές 2ου αι. π.Χ.,  
με ανάγλυφη παράσταση βαιτύλου και επιγραφή [Δ]ΑΜΟ[Σ]ΙΑ.



Απότμημα κεράμου από την Αμβρακία, του τέλους του 3ου αρχές 2ου αι. π.Χ.,  
με ανάγλυφη παράσταση βαιτύλου και επιγραφή ΠΟΛΙΟΣ.

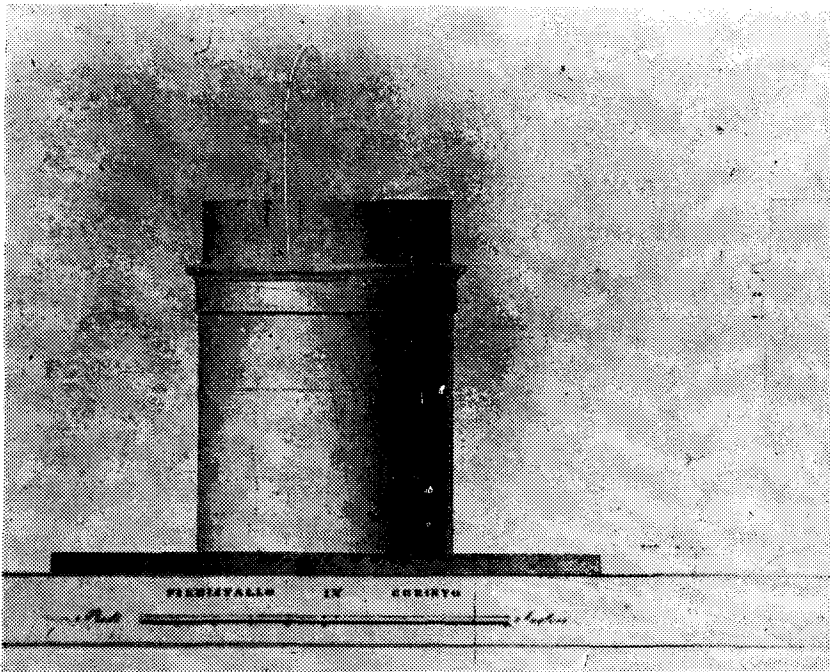


α) Τεμάχιο κεράμου στέγης (3ος-2ος αι. π.Χ.) με βαίτυλο και επιγραφή AMBP, από τον υστεροαρχαϊκό ναό της Αμβρακίας.

β) Τεμάχιο κεράμου με επιγραφή [ΠΟΛ]ΙΟΣ από τον υστεροαρχαϊκό ναό της Αμβρακίας.

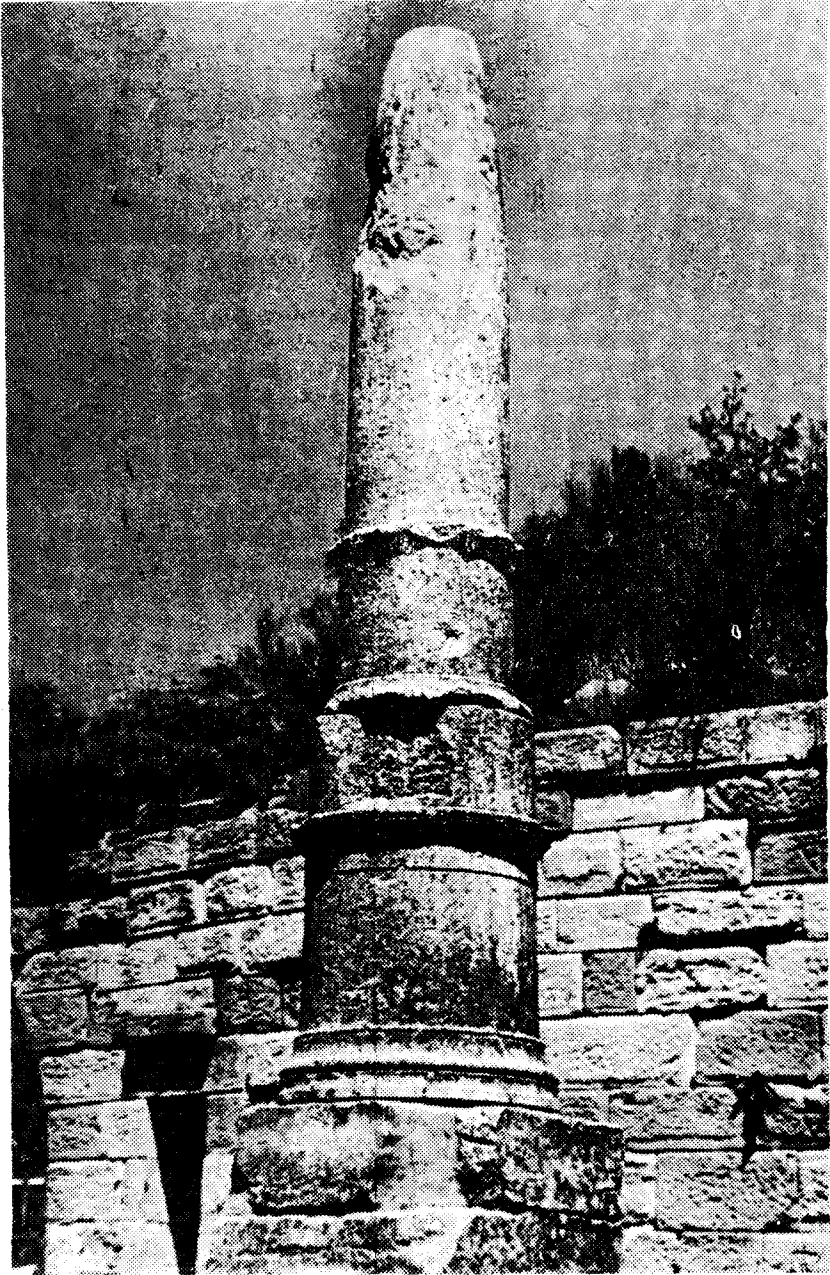


α) Το «κυκλικό μνημείο» της Κορίνθου των ρωμαϊκών χρόνων (1ος αι. π.Χ.-1ος αι. μ.Χ.)

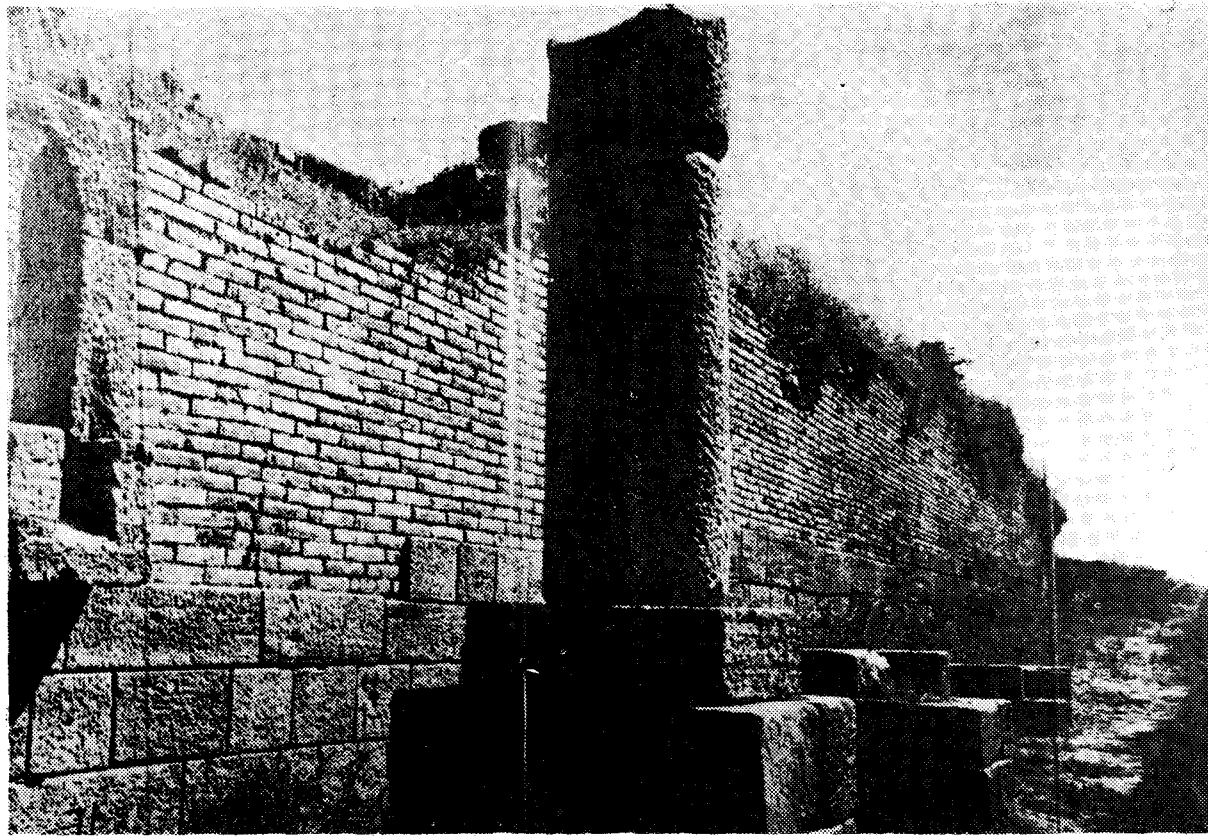


β) Σχέδιο του «κυκλικού μνημείου» της Κορίνθου κατά Ittar

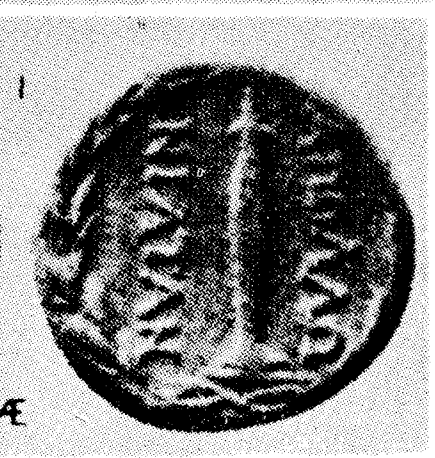
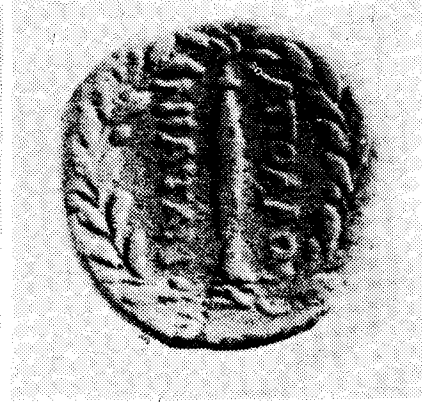




Λίθινος βαίτυλος της Απολλωνίας κοντά στο ναό της Ἄρτεμις του 3ου αι. π.Χ.



Απότμηση λίθινου βαιτύλου της Απολλωνίας κοντά στο τείχος του 4ου αι. π.Χ.

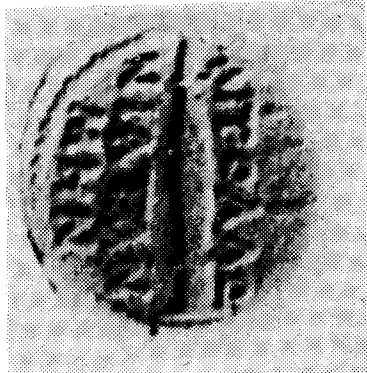
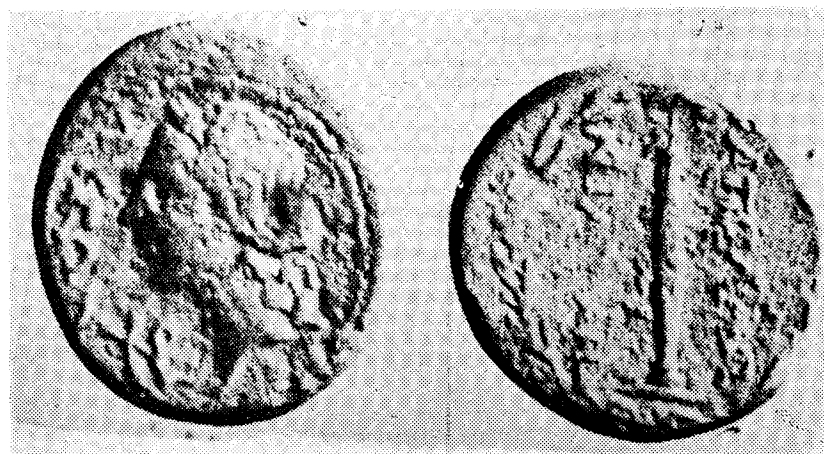
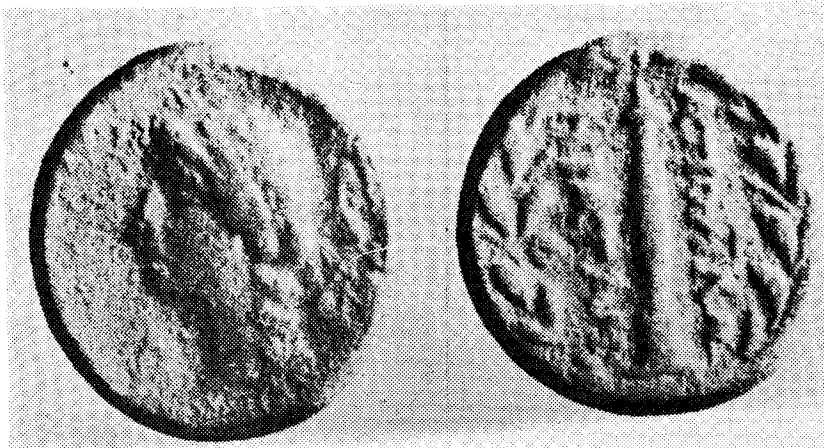


ΑΕ

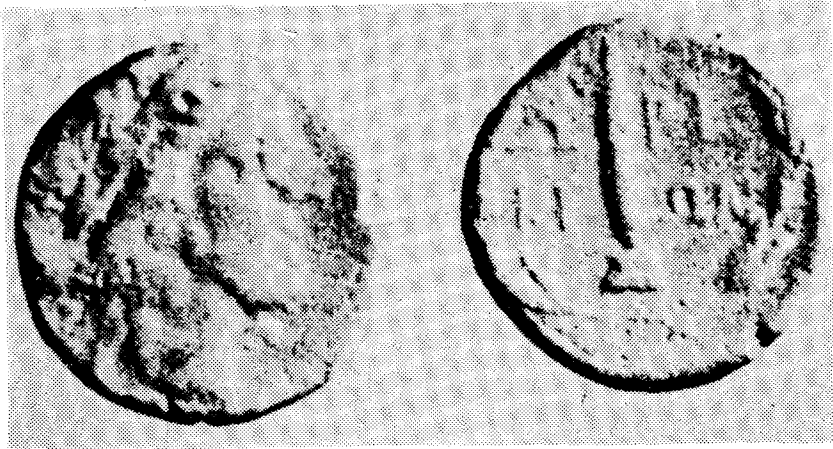
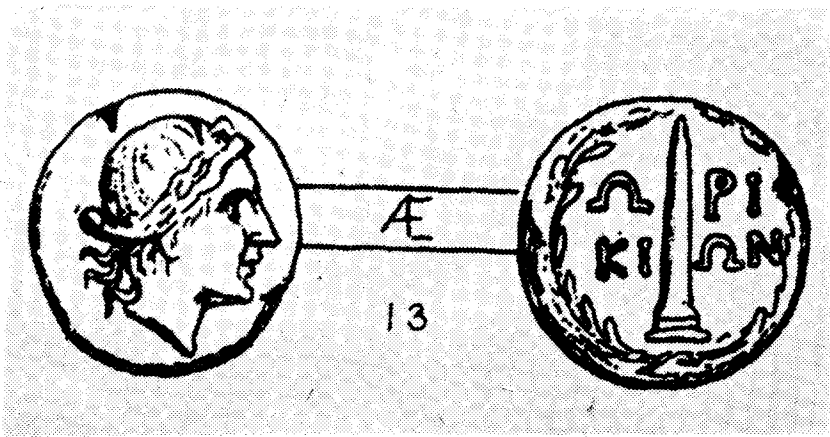
α) Χάλκινο νόμισμα Απολλωνίας (229-100 π.Χ.) με κεφαλή Απόλλωνα δαφνοστεφή στον εμπροσθότυπο και βαίτυλο με επιγραφή ΑΠΟΛΛΩΝΙΑΤΑΝ στον οπισθότυπο.

β) Χάλκινο νόμισμα Απολλωνίας (229-100 π.Χ.) με κεφαλή Απόλλωνα δαφνοστεφή στον εμπροσθότυπο και βαίτυλο με επιγραφή ΑΠΟΛΛΩΝΙΑΤΑΝ στον οπισθότυπο.

γ) Χάλκινο νόμισμα Απολλωνίας του τέλους του 2ου αρχές 1ου αι. π.Χ. με κεφαλή Απόλλωνα δαφνοστεφή στον εμπροσθότυπο και βαίτυλο με επιγραφή ΑΠΟΛΛΩΝΙΑΤΑΝ στον οπισθότυπο.



α-β) Χάλκινα νομίσματα Απολλωνίας του 1ου αι. π.Χ. με κεφαλή Απόλλωνα στον εμπροσθότυπο και βαίτυλο με επιγραφή ΑΠΟΛΛΩ-ΝΙΑΤΑΝ στον οπισθότυπο.  
γ) Ασημένιο νόμισμα Απολλωνίας του τέλους του 2ου αρχές 1ου αι.π.Χ. με κεφαλή Αθηνάς στον εμπροσθότυπο και βαίτυλο με επιγραφή ΑΠΟΛΛΩ-ΝΙΑΤΑΝ στον οπισθότυπο.



α) Χάλκινο νόμισμα του Ωρικού (238-168 π.Χ.) με κεφαλή Απόλλωνα δαφνοστεφής στον εμπροσθότυπο και βαίτυλο με επιγραφή ΩΡΙΚΙΩΝ στον οπισθότυπο.

β) Χάλκινο νόμισμα του Ωρικού (238-168 π.Χ.) με κεφαλή Απόλλωνα δαφνοστεφής στον εμπροσθότυπο και βαίτυλο με επιγραφή ΩΡΙΚΙΩΝ στον οπισθότυπο.

γ) Χάλκινο νόμισμα του Ωρικού (230-168 π.Χ.) με κεφαλή Δία στον εμπροσθότυπο και βαίτυλο με επιγραφή ΩΡΙΚΙΩΝ μέσα σε στεφάνι ελιές στον οπισθότυπο.



Λίθινος βαίτυλος Νικοπόλεως με αριθμό ευρετηρίου 865.



Ασημένιος στατήρ του Κοινού των Ακαρνάνων (300-167 π.Χ.) με κεφαλή Αχελώου στον εμπροσθότυπο και Απόλλωνα σε θρόνο με επιγραφή ΑΚΑΡΝΑΝΩΝ.