

**ΔΙΑΧΡΟΝΙΚΗ ΕΚΜΕΤΑΛΛΕΥΣΗ ΤΟΥ ΤΟΠΙΟΥ ΣΤΟ ΝΟΜΟ
ΙΩΑΝΝΙΝΩΝ ΚΑΤΑ ΤΗΝ ΠΡΟΪΣΤΟΡΙΚΗ ΠΕΡΙΟΔΟ:
Η ΜΑΡΤΥΡΙΑ ΤΩΝ ΛΙΘΙΝΩΝ ΤΕΧΝΕΡΓΩΝ**

Ευγενία Αδάμ

Στη διάρκεια των τελευταίων χρόνων, ένας αριθμός λίθινων τεχνέργων συγκεντρώθηκαν από έρευνες πεδίου σε διάφορα σημεία του νομού Ιωαννίνων¹.

Η πλουσιότερη σε ευρήματα θέση είναι αυτή στην κοινότητα Ραψαίων (Δήμος Δωδώνης), όπου συγκεντρώθηκαν 3325 λίθινα τέχνηρα από τέσσερα αγροτεμάχια συνολικής έκτασης 41.000 τ.μ. Τα ευρήματα συνιστούν τεκμήρια χρήσης της περιοχής κατά τη διάρκεια της Μέσης Παλαιολιθικής, και σε μικρότερο βαθμό κατά τη Νεολιθική και την Εποχή του Χαλκού².

Τα ευρήματα από τις υπόλοιπες θέσεις είναι συγκριτικά λίγα και αντιπροσωπεύονται από ισχνές συγκεντρώσεις, εντοπισμένες σε περιοχές ποικίλων υψομέτρων και τοπογραφίας. Παρά τον μικρό τους αριθμό, τα ευρήματα παραπέμπουν σε ενδιαφέρουσες παραμέτρους της δραστηριοποίησης των κυνηγών-τροφοσυλλεκτών και των πρώτων γεωργο-κτηνοτρόφων στα τοπία του Νομού Ιωαννίνων.

ΟΙ ΘΕΣΕΙΣ ΕΝΤΟΠΙΣΜΟΥ (εικ. 1)

- Κοινότητα Αρτοπούλας Δήμου Δωδώνης. Σε διάφορα σημεία της περιοχής (υψόμετρο 500μ.), η οποία χαρακτηρίζεται από έντονη τοπογραφία και πυκνή βλάστηση, εντοπίστηκαν 4 τέχνηρα.
- Κοινότητα Νεγράδων Δήμου Πωγωνίου. Στη θέση «Μαυρονέρι», στον κάμπο που εκτείνεται περίπου 1 χιλιόμετρο δυτικά της Ι. Μ. Βελλάς (υψόμετρο 400μ.), εντοπίστηκαν 10 τέχνηρα.
- Κοινότητα Πρωτόπαπα Δήμου Ζίτσας. Στην κορυφή του λόφου «Κολοβούτσελο» (υψόμετρο 780μ.) και σε απόσταση π. 2 χιλιομέτρων νότια της κοινότητας εντοπίστηκαν 16 τέχνηρα. Από την παρακολούθηση αρδευτικών έργων στον κάμπο που εκτείνεται ανάμεσα στην Ασφάκα και τον Πρωτόπαπα δεν προέκυψαν άλλα παρόμοια ευρήματα.
- Κοινότητα Αναργύρων Δήμου Ζίτσας (Γραμμενοχώρια). Σε αγροτεμάχια κοντά

1. Αδάμ 2018.

2. Αδάμ 2017.

στη λατομική περιοχή Ιωαννίνων (υψόμετρο 670μ.), στα οποία διατηρούνται μικρής έκτασης συγκεντρώσεις ερυθρογής, εντοπίστηκαν 73 τέχνηρα.

- Κοινότητα Πετραλώνων Δήμου Ζίτσας (Γραμμενοχώρια). Εκατόν εβδομήντα τέχνηρα συγκεντρώθηκαν από τα σημεία λειτουργίας λατομείων μαρμάρων, τα οποία είναι πολυπληθή στην περιοχή. Οι μεγαλύτερες συγκεντρώσεις παρατηρήθηκαν στις θέσεις με τα τοπωνύμια «Κοτσόνι» και «Κληματιές» (υψόμετρο 750μ.). Τα τέχνηρα συγκεντρώθηκαν από τον λεπτό εδαφικό μανδύα, ο οποίος καλύπτει την επιφάνεια των κρατήρων των λατομείων εξόρυξης μαρμάρων, τα οποία δραστηριοποιούνταν έντονα στην περιοχή μέχρι πρότινος. Είναι σίγουρο ότι η λατομική δραστηριότητα έχει εξαφανίσει έναν ικανό αριθμό αρχαιολογικών δεδομένων. Η περιοχή αποτελεί εγγυημένο τόπο προμήθειας πρώτης ύλης για εργαλειακό εξοπλισμό, μιας και είναι πολύ πλούσια σε φλέβες πυριτόλιθου, που διακρίνονται εύκολα μέσα στον ασβεστόλιθο.

- Κάμπος Ξηρόβαλτου Δήμου Δελβινακίου (υψόμετρο 730-850μ.) (στο εξής η θέση θα αναγράφεται ως ΠΟΕ). Από την παρακολούθηση εργασιών αναδασμού (2004-2005), συνολικής έκτασης π. 2000 στρεμμάτων, προέκυψαν 801 λίθινα τέχνηρα.

Ο κάμπος Ξηρόβαλτου, στο λεκανοπέδιο των κοινοτήτων Ορεινού-Ξηρόβαλτου-Ποντικάτων, εκτείνεται στο ΒΔ τμήμα του Ν. Ιωαννίνων κοντά στα ελληνοαλβανικά σύνορα. Πρόκειται για ενεργή δολίνα που ορίζεται από τους ορεινούς όγκους της οροσειράς Μέρτσικα (εικ. 2). Στο ΒΔ άκρο του κάμπου βρίσκεται το στενό πέρασμα Σκίπι, το οποίο οδηγεί στην Αλβανία.

Κατά τη διάρκεια των εργασιών αναδασμού εντοπίστηκαν κινητά ευρήματα διαφόρων περιόδων, αλλά όχι αρχιτεκτονικά λείψανα ή κατασκευές. Τα ευρήματα περιλαμβάνουν όστρακα χειροποίητων και τροχήλατων αγγείων που χρονολογούνται από την πρώιμη Εποχή Σιδήρου έως και τους Μεταβυζαντινούς χρόνους, και λίθινα τέχνηρα που αντιπροσωπεύουν ένα βάθος χρόνου ανθρώπινης δραστηριότητας από την Παλαιολιθική Εποχή έως και την Εποχή του Χαλκού³.

Τα κεραμικά ευρήματα προέρχονται κυρίως από το βόρειο και βορειοανατολικό τμήμα του αναδασμού, το οποίο βρίσκεται κοντά στα λείψανα του παλαιού οικισμού Ξηρόβαλτου. Σημαντικός στον τομέα αυτό ήταν ο εντοπισμός αποθηκευτικών αγγείων ελληνοιστρικών χρόνων⁴. Από το βόρειο τομέα του έργου, αλλά μακριά από τα ελληνοιστρικά ευρήματα, συγκεντρώθηκαν και λίθινα τέχνηρα διαφόρων περιόδων.

Στο νότιο τμήμα του αναδασμού, τα κεραμικά ευρήματα είναι από αραϊά έως σπάνια, ενώ κυριαρχούν τα λίθινα τέχνηρα. Δοκιμαστικές τομές στις περιοχές αυτές δεν απέδωσαν κατασκευές παρά μόνο κινητά ευρήματα. Από το νότιο τμήμα προέρχονται και τέχνηρα της Νεολιθικής και της Εποχής του Χαλκού.

3. Γιούνη κ.ά. υπό έκδοση.

4. Γιούνη κ.ά. 2007.

Τα Παλαιολιθικά τέχνηρα -κυρίως Μέσης Παλαιολιθικής περιόδου- πρέπει να αντιπροσωπεύουν έναν οριζόντια χρήσης της περιοχής, ο οποίος έχει διαβρωθεί και διασπαρεί σε μεγάλη έκταση. Τα ευρήματα της περιόδου του Ολόκαινου (Νεολιθική / Εποχή του Χαλκού) πρέπει να αντιπροσωπεύουν υπολείμματα κατοίκησης στην περιφέρεια της δολίνας, όπου και όταν το επέτρεπε η διακύμανση του υδροφόρου οριζόντια κατά τις περιόδους αυτές. Επιφανειακή έρευνα στα γύρω του αναδασμού πρανή δεν ήταν εφικτή λόγω της ύπαρξης ναρκοπεδίων του Β' Παγκόσμιου Πολέμου.

ΤΑ ΑΡΧΑΙΟΛΟΓΙΚΑ ΣΥΝΟΛΑ

Η ποσοτική ανάλυση ανά θέση εντοπισμού παρουσιάζεται στον Πίνακα 1⁵.

- Αρτοποιούλα. Το πολύ μικρό αυτό σύνολο των 4 τεχνέργων περιλαμβάνει 1 Μεσοπαλαιολιθικό πλευρικό ξέστρο, 1 λειάνιστρο/πυρήνα μεγάλων διαστάσεων⁶ και 1 μικρολεπίδα με πλευρική επεξεργασία και ελαφρά στίλβη, που παραπέμπει στη Νεολιθική περίοδο ή την Εποχή του Χαλκού (εικ. 3)._
- Νεγράδες. Το επίσης μικρό αυτό σύνολο περιλαμβάνει πυρήνες φολίδων, φολίδες και εργαλεία (πλευρικά ξέστρα, εγκοπές/οδοντωτά) πρώιμων⁷ παλαιολιθικών χρόνων. Τα τέχνηρα φέρουν έντονη εξαλλοίωση και κάποια έχουν ίχνη δεύτερης χρήσης (εικ. 4).
- Πρωτόπαπας. Στο μικρό αριθμητικά σύνολο περιλαμβάνονται άμορφοι πυρήνες φολίδων, τέχνηρα με δευτερογενή επεξεργασία, υψηλά τερματικά ξέστρα πρώιμου Ανώτερου Παλαιολιθικού τύπου, οδοντωτά και οπτέας (εικ. 5).
- Ανάργυροι. Στο σύνολο, το οποίο απαρτίζεται από 73 τέχνηρα, περιλαμβάνονται λεπτοί δισκοειδείς πυρήνες και πυρήνες Λεβαλουά (εικ. 6), φολίδες από δισκοειδείς πυρήνες, πυρήνες και αποκρούσματα Ανώτερου Παλαιολιθικού τύπου, από τα οποία 2 πυρήνες λεπιδών (εικ. 7), επιμήκεις φολίδες και εργαλεία. Τα εργαλεία είναι Μεσοπαλαιολιθικού τύπου, και σε αυτά συγκαταλέγονται πλευρικά και εγκάρσια ξέστρα (από τα οποία ένα τύπου Quina (εικ. 8), εγκοπές και οδοντωτά, κολοβώσεις και

5. Ο όρος «πυρήνες» περιλαμβάνει και θραύσματα πυρήνων. Στον όρο «αποκρούσματα» περιλαμβάνονται και οι λεπίδες και μικρολεπίδες. Ειδική αναφορά σε αυτές γίνεται στο κείμενο κάθε θέσης όπου απαντώνται.

6. 67,0 x 82,5 x 35,5μ., αγγλικός όρος “core-chopper”.

7. Κάποια τεχνικά χαρακτηριστικά των τεχνέργων παραπέμπουν σε παλαιότερες φάσεις της Μέσης Παλαιολιθικής ή ακόμα και στην Κατώτερη Παλαιολιθική περίοδο, αλλά λόγω του μικρού αριθμού των τεχνέργων και της ελλιπούς τεκμηρίωσης των φάσεων αυτών στον Ελλαδικό χώρο (βλ. Runnels και van Andel 2003 για μια πρώτη εκτίμηση και Tourloukis και Harvati 2017 για νέα στοιχεία), χρησιμοποιώ τον όρο «πρώιμο».

τέχνηρα με μερική δευτερογενή επεξεργασία⁸. Πολλά τέχνηρα φέρουν επιφανειακή εξαλλοίωση (patina). Η πρώτη ύλη κατασκευής τους -με βάση την κατάσταση του εξωτερικού φλοιού- είναι βότσαλα πυριτόλιθου.

• Πετράλωνα. Τα τέχνηρα είναι κατασκευασμένα κυρίως σε πλακέτες πυριτόλιθου πολύ καλής ποιότητας και διαφόρων χρωμάτων (10R3/3-4/3 weak red-dusky red, 5YR3/3 ή 2.5YR3/4 dark reddish brown και 7.5YR3/0 very dark grey/black της κλίμακας Munsell). Στο σύνολο περιλαμβάνονται και εξαλλοιωμένα τέχνηρα.

Τα ευρήματα από τις θέσεις των Πετραλώνων που μπορούν να αποδοθούν στη Μέση Παλαιολιθική περίοδο περιλαμβάνουν φολίδες από δισκοειδείς πυρήνες (εικ. 9), πλευρικά Μεσοπαλαιολιθικά ξέστρα (εικ. 10) -αρκετά κατασκευασμένα σε υπόβαθρα Λεβαλούα- εγκοπές, κολοβώσεις σε φολίδες και οπίες (εικ. 11). Τα Ανώτερα Παλαιολιθικά τέχνηρα (εικ. 12) περιλαμβάνουν πυρήνες λεπίδων/μικρολεπίδων, λεπίδες, τερματικά ξέστρα, κολοβώσεις σε λεπίδες και 1 σύνθετο εργαλείο⁹.

• Αναδασμός ΠΟΕ. Μεγάλος αριθμός των τεχνέργων είναι φολίδες αδιάγνωστης ηλικίας. Έντονη, επίσης, είναι και η παρουσία διαβρωμένων και φθαρμένων τεχνέργων, καθώς και τεχνέργων σε δεύτερη χρήση, όπως συμβαίνει και στα σύνολα από τους Ραψάιους¹⁰ και Γραμμενίτσα¹¹. Στα διαγνωστικά μεσοπαλαιολιθικά τέχνηρα περιλαμβάνονται πυρήνες φολίδων, 1 ψευδοαιχμή-ψευδολεβαλούα (εικ. 13), αποκρούσματα και εργαλεία. Στην Ανώτερη Παλαιολιθική περίοδο μπορούν να αποδοθούν τερματικά ξέστρα, γλυφίδες, μικρολεπίδες και μια μικρολεπίδα με τεχνητή ράχη (εικ. 14). Η Νεολιθική/Εποχή Χαλκού αντιπροσωπεύονται από στελέχη δρεπανιών και εργαλεία με αμφίπλευρη επεξεργασία (εικ. 15), καθώς και από αιχμή με κοίλη βάση (εικ.16).

ΣΥΖΗΤΗΣΗ

Η παρουσίαση αυτών των επιφανειακών ευρημάτων είναι προκαταρκτική και γενική. Δεν είναι πρόθεσή μου, ούτε είναι εφικτό σε αυτό το άρθρο, να γίνει εξαντλητική συζήτηση για την ερμηνεία επιφανειακών συγκεντρώσεων λίθινων τεχνέργων, όπως

8. Ο όρος «δευτερογενής επεξεργασία» αναφέρεται στην επέμβαση που υφίστανται επιλεγμένα προϊόντα σκοπίμως κατά τη μετάνη μετά την αφαίρεση τους από τον αρχικό πυρήνα («υπόβαθρα»), με σκοπό να αποκτήσουν συγκεκριμένο σχήμα και επιφάνειες, ώστε να χρησιμοποιηθούν σε συγκεκριμένες δραστηριότητες (κόψιμο, διάτρηση, ξύσιμο, πριόνισμα, κ.λπ). Ο όρος δηλώνει σκοπιμότητα και προσχεδιασμό.

9. Ο όρος «σύνθετο εργαλείο» (composite tool στα αγγλικά) περιγράφει ένα υπόβαθρο (λεπίδα ή μικρολεπίδα) στο οποίο έχουν διαμορφωθεί δύο τύποι εργαλείων, για παράδειγμα τερματικό ξέστρο/γλυφίδα) (de Soneville-Bordes και Perrot 1955). Στη συγκεκριμένη περίπτωση πρόκειται για τερματικό ξέστρο-οπέα.

10. Αδάμ 2017.

11. Αδάμ 2001.

διατυπώνεται από πολυάριθμους άλλους ερευνητές¹². Οι σκέψεις, οι ερμηνείες και τα σχόλια που ακολουθούν αποτελούν απλά τροφή για σκέψη.

Τα ευρήματα από την Αρτοπούλα και τους Νεγράδες, αν και αριθμητικά πολύ λίγα, υπαινίσσονται παλαιότητα, η οποία δεν έχει ακόμα τεκμηριωθεί με βεβαιότητα στην Ήπειρο. Τέχνηρα όπως οι πυρήνες/λειάνιστρα ανήκουν σε πρώιμες φάσεις της Παλαιολιθικής ή έστω της Μέσης Παλαιολιθικής, και μέχρι στιγμής δεν έχουν εντοπιστεί στις ελάχιστες ανασκαμμένες θέσεις της Ηπείρου. Μέχρι στιγμής, οι μελετητές δεν εισηγούνται ξεκάθαρα την ύπαρξη Κατώτερης Παλαιολιθικής στην Ήπειρο, αλλά αναγνωρίζουν κάποια χαρακτηριστικά παλαιότητας σε ορισμένα επιφανειακά σύνολα¹³.

Τα ευρήματα από τον Αναδασμό-ΠΟΞ, τους Ανάργυρους και τα Πετράλωνα ενισχύουν τις ενδείξεις για δραστηριότητα κατά τη Μέση Παλαιολιθική στο Νομό Ιωαννίνων. Ειδικά τα τέχνηρα από τον Αναδασμό-ΠΟΞ παραπέμπουν στο σύνολο των Ραψαίων.

Τα ευρήματα από τα Γραμμενοχώρια (Ανάργυροι και Πετράλωνα) τεκμηριώνουν την παρουσία Μεσοπαλαιολιθικών λιθοτεχνιών (και έμμεσα του *Homo Neanderthalensis*) στην περιοχή του λεκανοπεδίου Ιωαννίνων, συμπληρώνοντας, έτσι, ένα κενό στη δραστηριότητα ανθρώπινων ομάδων στην περιοχή κατά τη Μέση Παλαιολιθική¹⁴. Πρέπει, επίσης, να σημειωθεί ότι τα τέχνηρα τεχνικής Λεβαλούα είναι συχνότερα στην περιοχή του λεκανοπεδίου από ό,τι στις άλλες περιοχές εντοπισμού (για παράδειγμα στον Αναδασμό-ΠΟΞ, στους Ραψαίους και τη Γραμμένίτσα). Στα σύνολα των Ραψαίων και -σε μικρότερο βαθμό- της Γραμμένίτσας, επικρατεί η Μουστέρια τεχνολογία με δισκοειδείς και πολυεδρικούς πυρήνες φολίδων. Στους εργαλειακούς τύπους περιλαμβάνονται οδοντωτά, εγκοπές, κολοβώσεις και πλευρικά ξέστρα. Προϊόντα τεχνικής Λεβαλούα είναι παρόντα, αλλά όχι κοινά. Αυτό θα μπορούσε να ερμηνευθεί ως χρονική διαφοροποίηση στη χρήση της περιοχής των Γραμμενοχωρίων κατά τη Μέση Παλαιολιθική. Τα Μεσοπαλαιολιθικά ευρήματα από τα Γραμμενοχώρια είναι επίσης συγκρίσιμα και με αυτά από την περιοχή Γρεβενών¹⁵.

Η περιοχή των Γραμμενοχωρίων, επίσης, απέδωσε και έναν αριθμό τεχνέργων Ανώτερου Παλαιολιθικού τύπου, συγκρίσιμων με τις λιθοτεχνίες της βραχοσκεπής Καστρίτσα¹⁶, η οποία βρίσκεται σε απόσταση π. 20 χιλιομέτρων προς τα ανατολικά. Πολλές από τις πρώτες ύλες στο σύνολο των Πετράλων συναντώνται και στις Ανώτερες Παλαιολιθικές λιθοτεχνίες της Καστρίτσας. Δεν είναι απίθανο η περιοχή των Γραμμενοχωρίων, με την ήπια τοπογραφία και την αφθονία καλής ποιότητας πυριτόλιθου, να αποτελούσε προνομιακό χώρο εφοδιασμού σε θηράματα και πετρώματα για

12. Galanidou κ.ά. 2016. Ligkovanlis 2011.

13. Runnels και van Andel 2003. Tourloukis και Karkanas 2012. Tourloukis και Harvati 2018.

14. Bailey 1992.

15. Efstratiou κ.ά. 2014.

16. Adam 1989. Adam 2016.

τους κυνηγούς-συλλέκτες της θέσης. Επιπλέον, η τοπογραφία των Γραμμενοχωριών, η οποία χαρακτηρίζεται από μικρά υψίπεδα και χαμηλούς λόφους με ασβεστολιθικό υπόβαθρο, διευκολύνει την επικοινωνία με το λεκανοπέδιο των Ιωαννίνων, τη Ζίτσα, τα Κούρεντα και τη Δωδώνη, ενώ συνδέεται και με τη λεκάνη απορροής του Καλαμά¹⁷.

Η περιοχή, λοιπόν, των Πετραλώνων και Αναργύρων θα μπορούσε να εντάσσεται στην περιφέρεια εκμετάλλευσης της Καστρίτσας κατά την τελική Παλαιολιθική¹⁸, αλλά και στη ζώνη μετακίνησης των Νεάντερταλ κατά την προηγούμενη περίοδο.

Η Ανώτερη Παλαιολιθική αντιπροσωπεύεται σε μικρότερο βαθμό από ό,τι η Μέση. Αν τα σύνολα από τα Γραμμενοχώρια και τον Αναδασμό-ΠΟΕ παραπέμπουν στις τελικές της φάσεις, το σύνολο του Πρωτόπαππα παραπέμπει σε πρόωμη φάση της περιόδου αυτής, πιθανόν την Ωρινάκεια. Ωστόσο, είναι εξαιρετικά μικρό για να είναι διαγνωστικό, και θεωρείται απλά ενδεικτικό.

Πρέπει, επίσης, να αναφερθεί ότι στην εξέλιξη της τεχνολογίας του λίθου δεν υπάρχουν στεγανά, και ότι συχνά οι υστερότερες τεχνικές περιλαμβάνουν και εξελίσσονται στοιχεία των προηγούμενων¹⁹. Χαρακτηριστικό παράδειγμα είναι οι πρισματικοί πυρήνες λεπίδων της τεχνικής Λεβαλούα, οι οποίοι μπορεί να χαρακτηριστούν και ανώτερης παλαιολιθικής τεχνολογίας²⁰ όταν εντοπίζονται μεμονωμένοι και αποκομμένοι από το λιθοτεχνικό σύνολο στο οποίο ανήκουν, όπως ισχύει στις περιπτώσεις επιφανειακών ευρημάτων.

Οι επιφανειακές θέσεις του Νομού Ιωαννίνων που προαναφέρθηκαν προσφέρουν ευπρόσδεκτες πληροφορίες και για την αρχαιολογία του Πρώιμου Ολόκαινου στο νομό, η οποία παραμένει ελλιπής. Τόσο η Νεολιθική όσο και η Εποχή Χαλκού δεν αντιπροσωπεύονται από ικανοποιητικό αριθμό ανασκαμμένων θέσεων, και αυτό ισχύει πολλαπλάσια για τα λίθινα τέχνηρα. Έρευνες πεδίου έχουν καταδείξει πως η ορατότητα των θέσεων λόγω βλάστησης και έντονης ιζηματογένεσης είναι περιορισμένη²¹. Ωστόσο, διαγνωστικά τέχνηρα των περιόδων αυτών περιλαμβάνονται σε όλα σχεδόν τα προαναφερθέντα σύνολα και είναι συγκρίσιμα με πρόσφατα ανασκαφικά ευρήματα²². Χαρακτηριστικά είναι τα τέχνηρα με στίλβη και η αιχμή με κοίλη βάση από την Αρτοπούλα και τον Αναδασμό-ΠΟΕ, τα οποία έχουν παράλληλα στο νεολιθικό οικιστικό σύνολο από την Επισκοπή Σερβιανών και στη μεσοελλαδική εγκατάσταση στο Παλαμπούτι Νεοχωρόπουλου²³.

17. Νιτσιάκος 1998, 255-257.

18. Bailey κ.ά. 1983. Bailey κ.ά. 1993.

19. Chabai 2003.

20. Bar-Yosef κ.ά. 2006. Meignen 2012.

21. Bailey κ.ά. 1997. Ντίνου κ.ά. 2017. Adam κ.ά. 2011.

22. Βασιλείου και Τζοβάρας υπό έκδοση. Βασιλείου κ.ά. υπό έκδοση.

23. Σουέρεφ 2016.

ΣΥΜΠΕΡΑΣΜΑΤΑ

Τα επιφανειακά λίθινα τέχνηρα από διάφορες θέσεις του νομού Ιωαννίνων, τα οποία παρουσιάστηκαν ανωτέρω, είναι ποσοτικά λίγα, αλλά ποιοτικά προκλητικά. Συστηματικές έρευνες πεδίου θα ισχυροποιούσαν τις ενδείξεις και πιθανόν να κατέληγαν σε εντοπισμό θέσεων, κυρίως στο ομώνυμο λεκανοπέδιο ή σε γειτονικές προς αυτό περιοχές.

Η καταγραφή και ανάλυση των ευρημάτων, αν και σε προκαταρκτικό ακόμα στάδιο, προσφέρει ενδιαφέρουσες πληροφορίες για τη δραστηριότητα στην περιοχή του Νομού Ιωαννίνων κατά την Εποχή του Λίθου.

1. Μαρτυρείται η παρουσία δύο ανθρωπίνων τύπων στο χώρο του Νομού Ιωαννίνων, του *Homo Neanderthalensis* και του *Homo Sapiens*.
2. Τεκμηριώνεται δραστηριότητα κατά το Πλειστόκαινο κατά δύο τουλάχιστον περιόδους της Παλαιολιθικής: τη Μέση και την Ανώτερη.
3. Η μαρτυρία επεκτείνεται και στο Ολόκαινο (Νεολιθική/Εποχή Χαλκού) σε περιοχές, μάλιστα, όπου η αρχαιολογική μαρτυρία είναι περιορισμένη.
4. Τα ευρήματα εντάσσονται σε φάσεις της Παλαιολιθικής που αντιπροσωπεύονται και από ανασκαμμένες θέσεις (Ασπροχάλικο, Καστρίτσα, Κλειδί, Μποίλα,) και προσφέρονται για συνεκτίμηση των επιφανειακών ευρημάτων με αυτά από τις προστατευμένες θέσεις, και τις υπαίθριες θέσεις από γειτονικές περιοχές (για παράδειγμα Νομός Πρέβεζας και Νομός Θεσπρωτίας).
5. Η αξιολόγηση των ευρημάτων -παρά το μικρό αριθμό τους και τον επιφανειακό τους χαρακτήρα- οδηγεί αναπόφευκτα σε σκέψεις γύρω από τις μαρτυρούμενες τεχνολογικές και πολιτισμικές φάσεις, και σε προβληματισμό σχετικά με το υποδηλούμενο συμπέρασμα: τα στοιχεία από τα επιφανειακά ευρήματα και τα ανασκαφικά δεδομένα δείχνουν ότι κατά την Παλαιολιθική Εποχή, το λεκανοπέδιο των Ιωαννίνων υποστήριζε πληθυσμούς κυνηγών-τροφοσυλλεκτών γιατί πρόσφερε φυσικούς πόρους (νερό, βλάστηση, θηράματα) και καλές πρώτες ύλες για εργαλεία εξοπλισμό. Πρόκειται για περιοχή η οποία αξίζει να ερευνηθεί συστηματικά και εντατικά.

ΒΙΒΛΙΟΓΡΑΦΙΑ

- Αδάμ 2018: Ε. Αδάμ, «Έρευνες για την Εποχή του Λίθου στην Π.Ε. Ιωαννίνων και απόδοση των ευρημάτων στο κοινό», *Πρακτικά Συνεδρίου Το Αρχαιολογικό Έργο στη Βορειοδυτική Ελλάδα και τα νησιά του Ιονίου*, Εκδόσεις Τ.Α.Π.Α., Αθήνα 2018, 65-72.
- Αδάμ 2017: Ε. Αδάμ, «Εντοπισμός νέων θέσεων Εποχής του Λίθου στο Νομό Ιωαννίνων», Δωδώνη, Ιστορία και Αρχαιολογία, ΜΓ'-ΜΔ',Α (2014-2015), Ιωάννινα 2017, 1-15.
- Adam 2016: E. Adam, "Methodological issues underlying the analysis of Upper Palaeolithic stone assemblages in Greece", στο P. Elefanti, N. Andreassen, P.N. Kardulias και G. Marshall (επιμ.) *Lithics Past and Present: perspectives on chipped stone studies in Greece*, Studies in Mediterranean Archaeology vol. CXLIV, 2016, Uppsala 2016, 33-46.
- Αδάμ 2001: Ε. Αδάμ, «Γραμμενίτσα, θέση «Παλιάμπελα»», *ΑΔ 51* (1996), Αθήνα 2001, 392-394.
- Adam 1989: E. Adam, *A Technological and Typological Analysis of Upper Palaeolithic Stone Industries from Epirus, NW Greece*, BAR International Series 512, Oxford 1989.
- Adam κ.ά. 2011: E. Adam, Adam, P. Yiouni, M. Ntinou και D. Kontogiorgos, "Surveying the Changing Landscapes of Late-to-Post Pleistocene Epirus (NW Greece)", *The Open Anthropology Journal* 4, 2011, 1-7.
- Bailey 1992: G.N. Bailey, "The Palaeolithic of Klithi in its wider context", *BSA* 87, 1992, 1-28.
- Bailey κ.ά. 1983: G. Bailey, P. Carter, C. Gamble και H. Higgs, "Epirus revisited: Seasonality and inter-site variation in the Upper Palaeolithic of north-west Greece", στο G. Bailey (επιμ.) *Hunter-gatherer Economy in Prehistory*, Cambridge University Press, Cambridge 1983, 64-78.
- Bailey κ.ά. 1993: G. Bailey, G. King και D. Sturdy, "Active tectonics and land-use strategies: a Palaeolithic example from northwest Greece", *Antiquity* 67, 1993, 292-312.
- Bailey κ.ά. 1997: G. Bailey, Th. Cadbury, N. Galanidou και E. Kotjabopoulou, "Rockshelters and open-air sites: survey strategies and regional site distributions", στο G. Bailey (επιμ.) *Klithi: Palaeolithic settlement and Quaternary landscapes in NW Greece, vol 2: Klithi in its local and regional setting*, McDonald Institute Monographs, Cambridge 1997, 521-537.
- Bar-Yosef κ.ά. 2006: O. Bar-Yosef, A. Belfer-Cohen και D.S. Adler, "The Implications of the Middle-Upper Paleolithic Chronological Boundary in the Caucasus to Eurasian Prehistory", *Anthropologie* XLIV/1, Paris 2006, 49-60
- Βασιλείου και Τζοβάρας υπό έκδοση: Ε. Βασιλείου και Π. Τζοβάρας, «Δύο πήλινα κοχλιάρια από τον μεσοελλαδικό οικισμό Παλαμπούτι στο Νεοχωρόπουλο Ιωαννίνων», 2^ο Συνέδριο για *Το Αρχαιολογικό Έργο στη βορειοδυτική Ελλάδα και τα νησιά του Ιονίου*, Ιωάννινα, Νοέμβριος 2017 (υπό έκδοση).
- Βασιλείου κ.ά υπό έκδοση: Ε. Βασιλείου, Ε. Αδάμ και Π. Γιούνη, «Νέα δεδομένα για τη Νεολιθική από την ενδοχώρα της Ηπείρου: οικιστικό σύνολο από την Επισκοπή Σερβιανών (Ιωάννινα)», 2^ο Συνέδριο για *Το Αρχαιολογικό Έργο στη βορειοδυτική Ελλάδα και τα νησιά του Ιονίου*, Ιωάννινα, Νοέμβριος 2017 (υπό έκδοση).
- Chabai 2003: V. Chabai, "The chronological and industrial variability of the Middle to Upper Palaeolithic transition in Eastern Europe", στο J. Zilhao και F. d' Errico (επιμ.) *The chronology of the Aurignacian and of the Transitional Technocomplexes: dating, stratigraphies and cultural implications*, *Trabalhos de Arqueologia* 33, Lisboa 2003, 71-86.
- Γιούνη κ.ά υπό έκδοση: Π. Γιούνη, Ε. Αδάμ και Π. Τατσοπούλου, «Εργασίες αναδασμού Ορεινού-Ξηρόβαλτου-Ποντικιάτων», *ΑΔ 2006 Χρονικά* (υπό έκδοση).

- Γιούνη κ.ά 2014: Π. Γιούνη, Π. Τατσοπούλου και Ν. Χόινας, «Κλειστό σύνολο αγγείων της πρώιμης ελληνιστικής περιόδου από τον κάμπο Ξηρόβαλτου στο Πωγώνι Ιωαννίνων», *8η Επιστημονική Συνάντηση για την Ελληνιστική Κεραμική, Ιωάννινα 2009*, Αθήνα 2014, 549-54.
- De Soneville-Bordes και Perott 1955: D. De Soneville-Bordes και J. Perott, "Lexique typologique du Paleolithique Superieur, Outillage lithique III Outils composites-Percoirs", *B.S.P.F. 52/2*, Paris 1955, 76-79.
- Efstratiou κ.ά. 2014: Ν. Efstratiou, Ρ. Biaggi, D.E. Angelucci και R. Nisbet, "Highland zone exploitation in NW Greece: the Middle Palaeolithic Levallois Sites of the Pindus range of western Macedonia", *The SAA Archaeological Record, March 2014*, Washington D.C., 38-42.
- Galanidou κ.ά. 2016: Ν. Galanidou, Ch. Papoulia και S. Ligkovanlis, "The bifacial artefacts from Middle Palaeolithic Karvounari", στο Β. Forsen, Ν. Galanidou και Ε. Tikkala (επιμ.), *Thesprotia Expedition III: Landscapes of Nomadism and Sedentism, Papers and Monographs of the Finnish Institute at Athens*, vol. XXII, Vammala 2016, 29-58.
- Ligkovanlis 2011: S. Ligkovanlis, "Megalo Karvounari Revisited", στο Β. Forsen and Ε. Tikkala (επιμ.), *Thesprotia Expedition II: Environment and Settlement Patterns, Papers and Monographs of the Finnish Institute at Athens*, vol. XXI, Helsinki, 159-180.
- Meignen 2012: S. Meignen, "Levantine perspectives on the Middle to Upper Paleolithic "transition"", *Archaeology Ethnology & Anthropology of Eurasia 40/3*, 2012, 12-21.
- Νιτσιάκος 1998: Β. Νιτσιάκος (επιμ.), *Νομός Ιωαννίνων, σύγχρονη πολιτισμική γεωγραφία*, Νομαρχιακή Αυτοδιοίκηση Ιωαννίνων, Ιωάννινα 1998.
- Ντίνου κ.ά. 2017: Μ. Ντίνου, Δ. Κοντογιώργος, Ε. Αδάμ και Π. Γιούνη, «Έρευνες πεδίου για αρχαιολογικές μαρτυρίες στα τοπία της Ύστερης Πλειστόκαινης - Πρώιμης Ολόκαινης ηπειρωτικής ενδοχώρας (Νομός Ιωαννίνων)», *ΣΠΕΙΡΑ, Πρακτικά Επιστημονικής Συνάντησης προς τιμήν της Αγγέλικας Ντούζουγλη και του Κωνσταντίνου Ζάχου*, ΤΑΠΑ, Αθήνα 2017, 197-206.
- Σουέρεφ 2016: Κ. Σουέρεφ (επιμ), *Αρχαιολογία του λεκανοπεδίου Ιωαννίνων από τις απαρχές ως την ύστερη αρχαιότητα*, Αρχαιολογικό Μουσείο Ιωαννίνων, Ιωάννινα 2016.
- Runnels και van Andel 2003: C.N. Runnels και H.T. van Andel, "The Early Stone Age Prehistory of the Nome of Preveza (Greece) : a palaeoenvironmental and archaeological study of landscape and settlement", στο J.R. Wiseman και Κ. Zachos (επιμ.) *Landscape Archaeology in Southern Epirus, Greece I*, Princeton 2003, 47-134.
- Tourloukis και Karkanis 2012: V. Tourloukis και Ρ. Karkanis, "The Middle Pleistocene record of Greece and the role of the Aegean in hominin dispersals : new date and interpretations", *Quaternary Science Review 43*, 2012, 1-15.
- Tourloukis και Harvati 2018: V. Tourloukis και Κ. Harvati, 2018. "The Palaeolithic record of Greece: a synthesis of the evidence and a research agenda for the future", *Quaternary International 466/A*, 2018, 48-65.

EVGENIA ADAM
e-mail: eadam9@gmail.com

STONE AGE LANDSCAPE EXPLOITATION IN THE DISTRICT OF IOANNINA: THE EVIDENCE FROM SURFACE FINDS

ABSTRACT

A number of recently located findspots in the district of Ioannina have enriched the information on the exploitation of its landscapes during the Stone Age.

Stone artefacts collected from surface locations in the vicinity of the Ioannina basin confirm hunter-gatherer activity during both the Middle and the Upper Palaeolithic; the area was attractive because of its affluence in natural resources (water, prey, raw materials) and the access of passage to and from the Ioannina lake.

Moreover, multi-period stone artefacts (Palaeolithic to Bronze Age) were located in the northwestern part of the Ioannina district, by the Greco-Albanian border.

The surface finds compliment the archaeological record provided by excavated sites and are comparable to archaeological evidence from neighboring areas.

ΠΙΝΑΚΑΣ 1

ΘΕΣΗ	ΕΙΔΟΣ	ΠΟΣΟΤΗΤΑ	%	ΠΕΡΙΟΔΟΣ
ΑΡΤΟΠΟΥΛΑ	πυρήνες	1		ΠΛ, ΝΛ/ΕΧ
	αποκρούσματα	-		
	εργαλεία	3		
ΣΥΝΟΛΟ		4		

ΝΕΓΡΑΔΕΣ	πυρήνες	2		ΠΡΩΙΜΗ ΠΛ
	αποκρούσματα	5		
	εργαλεία	3		
ΣΥΝΟΛΟ		10		

ΠΡΩΤΟΠΑΠΙΑΣ	πυρήνες	4		ΠΡΩΙΜΗ ΑΠΛ
	αποκρούσματα	-		
	εργαλεία	12		
ΣΥΝΟΛΟ		16		

ΑΝΑΡΓΥΡΟΙ	πυρήνες	14	16,4	ΜΠΛ
	αποκρούσματα	39	57,4	
	εργαλεία	20	26,2	
ΣΥΝΟΛΟ		73	100,0	

ΠΕΤΡΑΛΩΝΑ	πυρήνες	24	14,1	ΜΠΛ, ΑΠΛ, ΝΛ/ ΕΧ
	αποκρούσματα	76	44,7	
	εργαλεία	70	41,2	
ΣΥΝΟΛΟ		170	100,0	

ΑΝΑΔΑΣΜΟΣ ΠΟΞ	πυρήνες	68	8.5	ΜΠΛ, ΑΠΛ, ΜΛ, ΝΛ/ΕΧ
	αποκρούσματα	416	51.9	
	εργαλεία	317	39.6	
ΣΥΝΟΛΟ		801	100.00	

ΓΕΝΙΚΟ ΣΥΝΟΛΟ		1074		
---------------	--	------	--	--

Πίνακας 1. Λίθινα επιφανειακά ευρήματα. Ποσοτική ανάλυση ανά θέση.

Κωδικοί: ΠΛ = Παλαιολιθική, ΜΠΛ = Μέση Παλαιολιθική, ΑΠΛ = Ανώτερη Παλαιολιθική,

ΝΛ = Νεολιθική, ΕΧ = Εποχή Χαλκού.



Εικ 1. Νομός Ιωαννίνων: θέσεις εντοπισμού λίθινων τεχνέργων. Σχεδίαση χάρτη Δ. Καλιπάκης.



Εικ. 2. Γενική άποψη περιοχής αναδασμού Ορεινού - Ξηρόβαλτου - Ποντικάτων (φωτο Π. Τσιγκούλης, αρχείο ΕΦΑ Ιωαννίνων).



Εικ. 3. Αρτοποιούλα. Επάνω: πυρήνας/λειάνιστρο, κάτω: μικρολεπίδα με ελαφρά στίλβη (φωτο Ε. Αδάμ).



Εικ. 4: Νεγράδες. Αριστερά: φολίδα από δι-σκοειδή πυρήνα. Δεξιά: δισκοειδής πυρήνας, πιθανόν σε δεύτερη χρήση. Κάτω: ανάστροφο πλευρικό ξέστρο (φωτο Ε. Αδάμ).



Εικ. 5. Πρωτόπαππας. Αριστερά: σπέας. Δεξιά: υψηλό θερματικό ξέστρο (φωτο Ε. Αδάμ).



Εικ. 6 . Ανάργυροι. Πυρήνες Μέσου Παλαιολιθικού τύπου. Μουστέρια δισκοειδής πυρήνες, πυρήνες Λεβαλούα και (κάτω) πυρήνες/λειάνιστρα (φωτο Ε. Αδάμ).



Εικ. 7. Ανάγυροι. Τέχνηρα Ανώτερου Παλαιολιθικού τύπου. Επάνω και δεξιά: Πυρήνες. Αριστερά: τεχνικό απόκρουσμα (φωτο Ε. Αδάμ).



Εικ. 8. Ανάγυροι. Εργαλεία Μέσου Παλαιολιθικού τύπου. Επάνω: εγκάρσια ξέστρα. Κέντρο αριστερά: πλάγιο ξέστρο σε υπόβαθρο Λεβαλούα. Κάτω: πλευρικό ξέστρο τύπου Quina (φωτο Ε. Αδάμ).



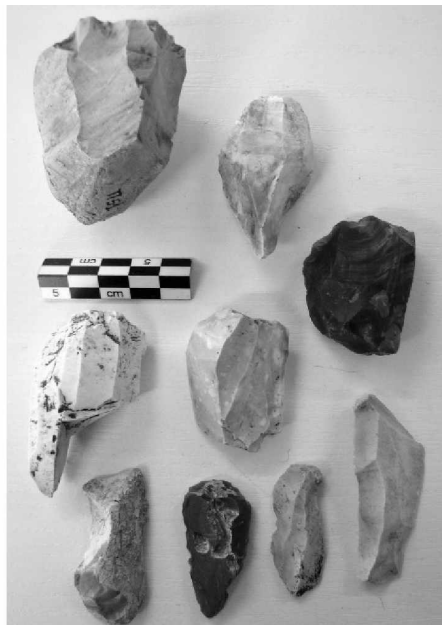
Εικ. 9. Πετράλωνα Ιωαννίνων. Τέχνηρα Μέσου Παλαιολιθικού τύπου. Φολίδες από δισκοειδείς πυρήνες (φωτο Ε. Αδάμ).



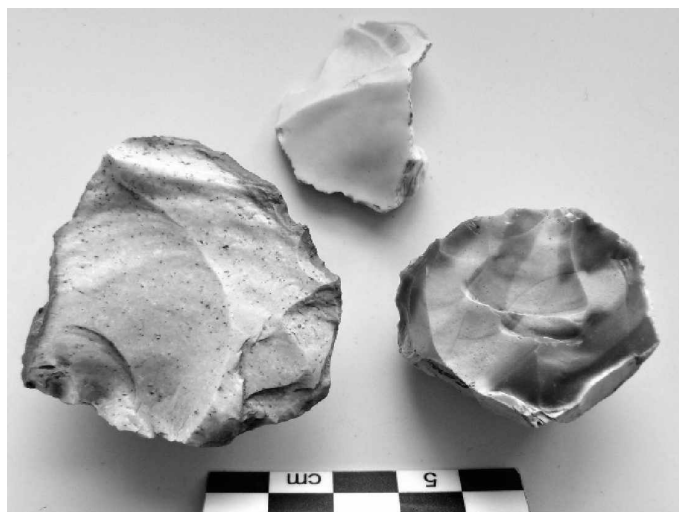
Εικ. 10. Πετράλωνα Ιωαννίνων. Τέχνηρα Μέσου Παλαιολιθικού τύπου. Πλευρικά ξέστρα κατασκευασμένα σε υπόβαθρο Λεβαλούα (φωτο Ε. Αδάμ).



Εικ. 11. Πετράλωνα Ιωαννίνων. Τέχνηρα Μέσου Παλαιολιθικού τύπου. Εγκοπή, πλευρικά ξέστρα και οπείς (φωτο Ε. Αδάμ).



Εικ. 12. Πετράλωνα. Τέχνηρα Ανώτερου Παλαιολιθικού τύπου. Επάνω και κέντρο: πυρήνες λεπίδων / μικρολεπίδων. Κάτω: γλυφίδα, σύνθετο εργαλείο, λεπίδες (φωτο Ε. Αδάμ).



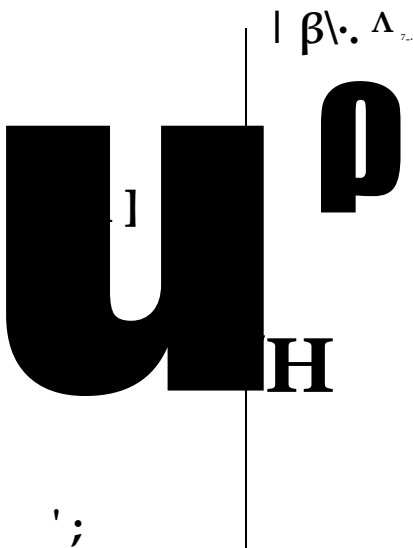
Εικ. 13. Αναδασμός Π.Ο.Ε. Τέχνηρα Μέσου Παλαιολιθικού τύπου. Κάτω: πυρήνας Λεβαλουά και πυρήνας δισκοειδής, επάνω: ψευδοαιχμή ψευδολεβαλουά (φωτο Ε. Αδάμ).



Εικ. 14. Αναδασμός ΠΟΞ. Τέχνηρα Ανώτερου Παλαιολιθικού τύπου. Επάνω σειρά: τερματικά ξέστρα, κέντρο: θραύσμα μικρολεπίδας με ράχη και τερματικού ξέστρου. Τρίτη σειρά αριστερά: γλυφίδα. Τα υπόλοιπα έως το τέλος: μικρολεπίδες (φωτο Ε. Αδάμ).



Εικ. 15. Αναδασμός ΠΟΞ. Τέχνηρα Νεολιθικής / Εποχής Χαλκού. Εξαρτήματα δρεπανιών και ημίεργο αμφίπλευρο τέχνηρο (φωτο Ε. Αδάμ).



Εικ. 16. Αναδασμός ΠΟΞ. Αιχμή βέλους Εποχής Χαλκού (φωτο. Π. Τσιγκούλης).