

ΠΑΝΕΠΙΣΤΗΜΙΟ ΙΩΑΝΝΙΝΩΝ  
ΦΙΛΟΣΟΦΙΚΗ ΣΧΟΛΗ  
ΤΜΗΜΑ ΙΣΤΟΡΙΑΣ ΚΑΙ ΑΡΧΑΙΟΛΟΓΙΑΣ  
Π.Μ.Σ. «ΑΡΧΑΙΟΣ ΚΟΣΜΟΣ: ΙΣΤΟΡΙΑ ΚΑΙ ΑΡΧΑΙΟΛΟΓΙΑ»  
ΚΑΤΕΥΘΥΝΣΗ: ΑΡΧΑΙΑ ΕΛΛΗΝΙΚΗ ΚΑΙ ΡΩΜΑΪΚΗ ΙΣΤΟΡΙΑ

**ΒΑΣΙΛΙΚΗ ΧΑΝΤΕΛΗ**



**Χάονες**

**Η ιστορία ενός ηπειρωτικού έθνους**

**Τόμος Β΄: Πίνακες**

**Εξεταστική Επιτροπή**

**Επιβλέπουσα Καθηγήτρια: Καθηγήτρια, Κατερίνη Λιάμπη**

**Καθηγητής, Νικόλαος Κατσικούδης**

**Επίκουρος Καθηγητής, Ηλίας Κουλακιώτης**

**Ιωάννινα 2020**

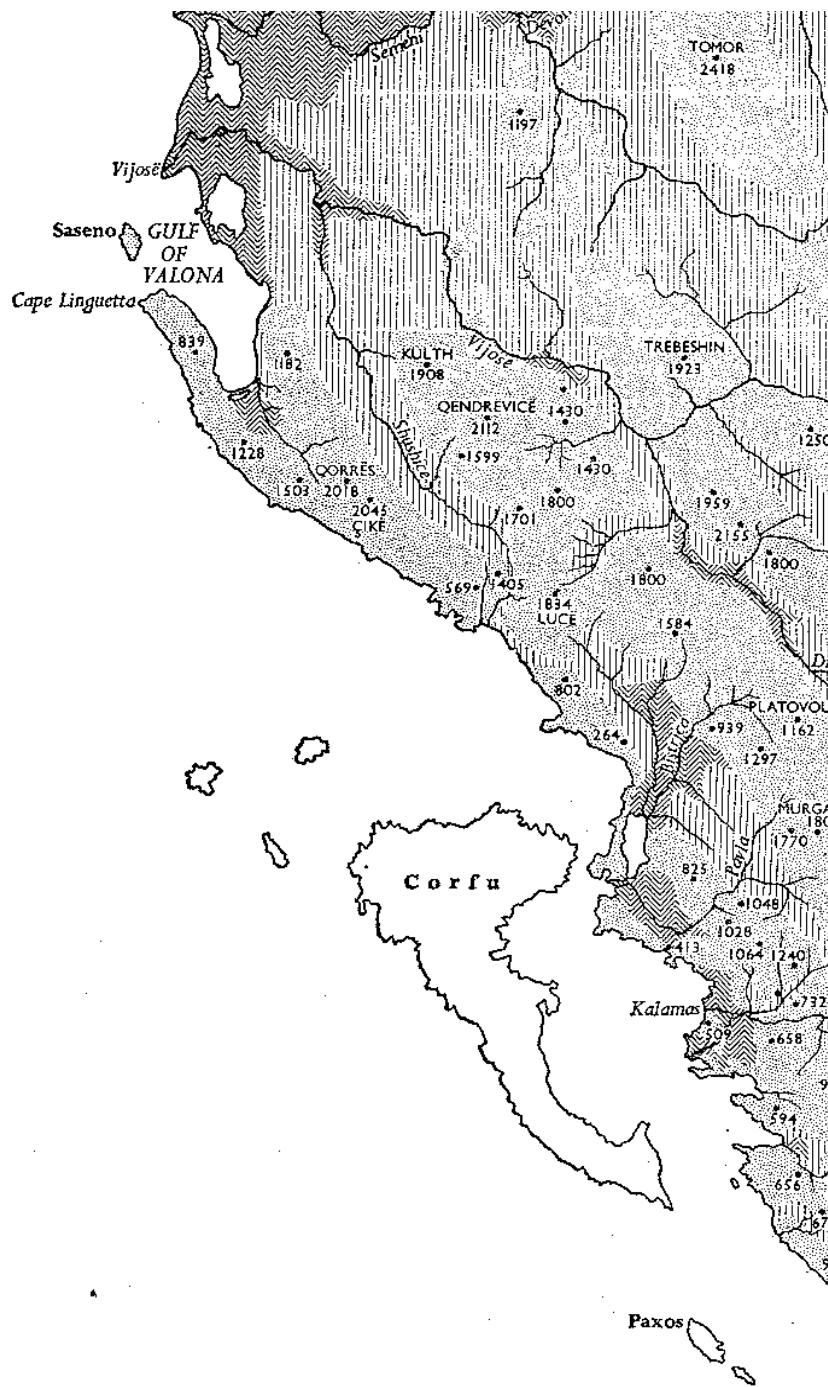


# ΠΙΝΑΚΕΣ

# **ΧΑΡΤΕΣ**



Χάρτης 1. Ἡ Ἠπειρος με τα αρχαία τοπωνύμια.  
 Μ.Β. Σακελλαρίου (επιμ.), ΗΠΕΙΡΟΣ. 4000 χρόνια ελληνικής ιστορίας και πολιτισμού, Αθήνα.



Χάρτης 2. Γεωφυσικός χάρτης της Ηπείρου, με τις ζώνες ασβεστολίθου, φλύσχη και αλλούβιων προσχώσεων (λεπτομέρεια). Hammond 1967, 4 αρ. 1 .



Χάρτης 3. Τα μείζονα ηπειρωτικά έθνη και τα αρχαία τοπωνύμια κατά Δ.Ε. Ευαγγελίδη, 1962, 38.



Χάρτης 4. Γεωφυσικός χάρτης της σημερινής νοτιού Αλβανίας (λεπτομέρεια).  
[https://upload.wikimedia.org/wikipedia/commons/thumb/1/1c/Albania\\_map-en.svg/1000px-Albania\\_map-en.svg.png](https://upload.wikimedia.org/wikipedia/commons/thumb/1/1c/Albania_map-en.svg/1000px-Albania_map-en.svg.png)





Χάρτης 5. Νότια Ιλλυρία και Ήπειρος την εποχή του Εκαταίου (6<sup>ος</sup> αι. π.Χ.). Hammond 1967, 464 αρ. 14.



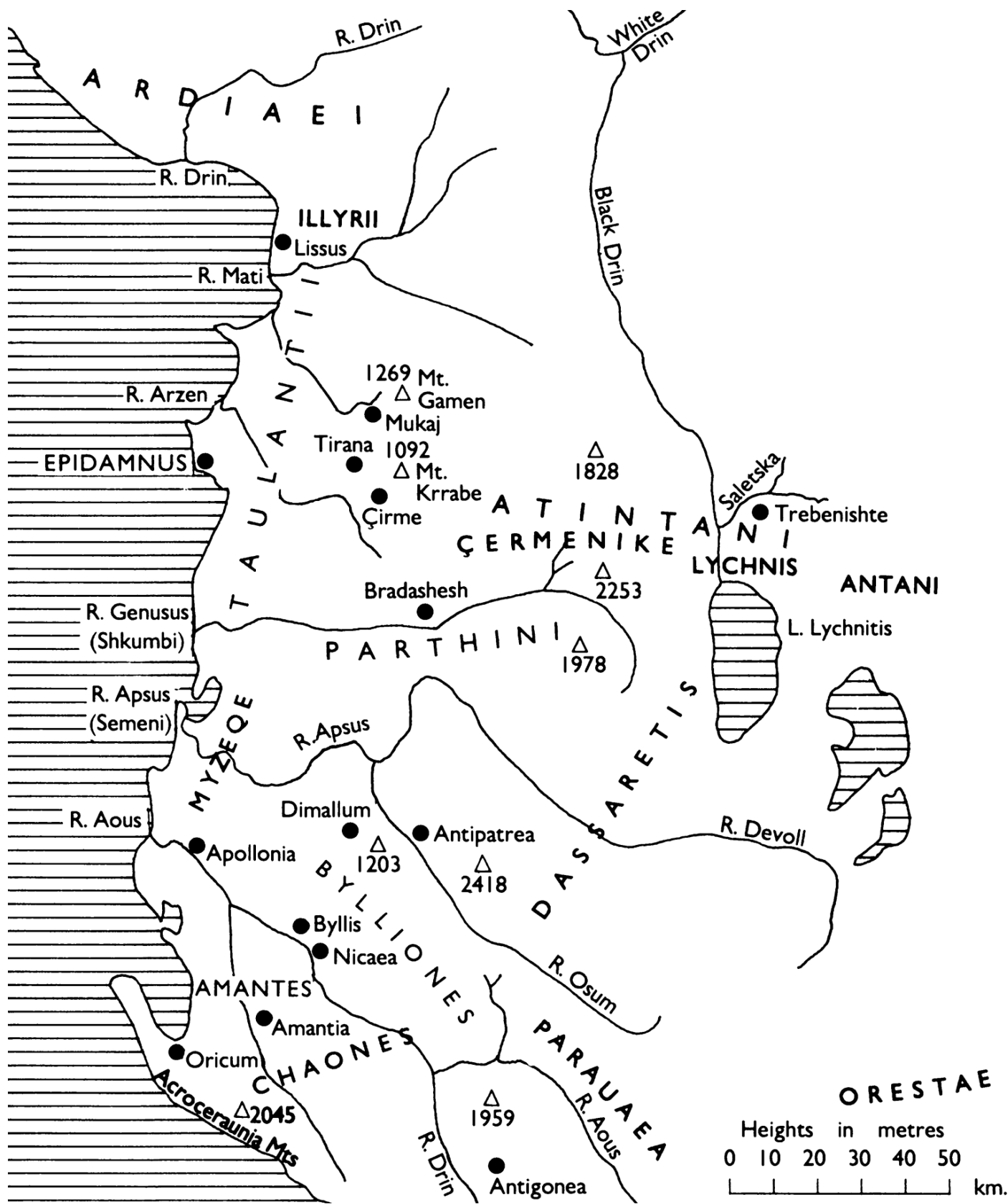
Χάρτης 6. Η Χαονία την Ελληνιστική Εποχή κατά Hammond 1967, 674 αρ. 16.



Χάρτης 7. Ιλλυρία, Ηπειρος και Μακεδονία. Hammond, *CAH* 6, 2005, 424 αρ. 13.



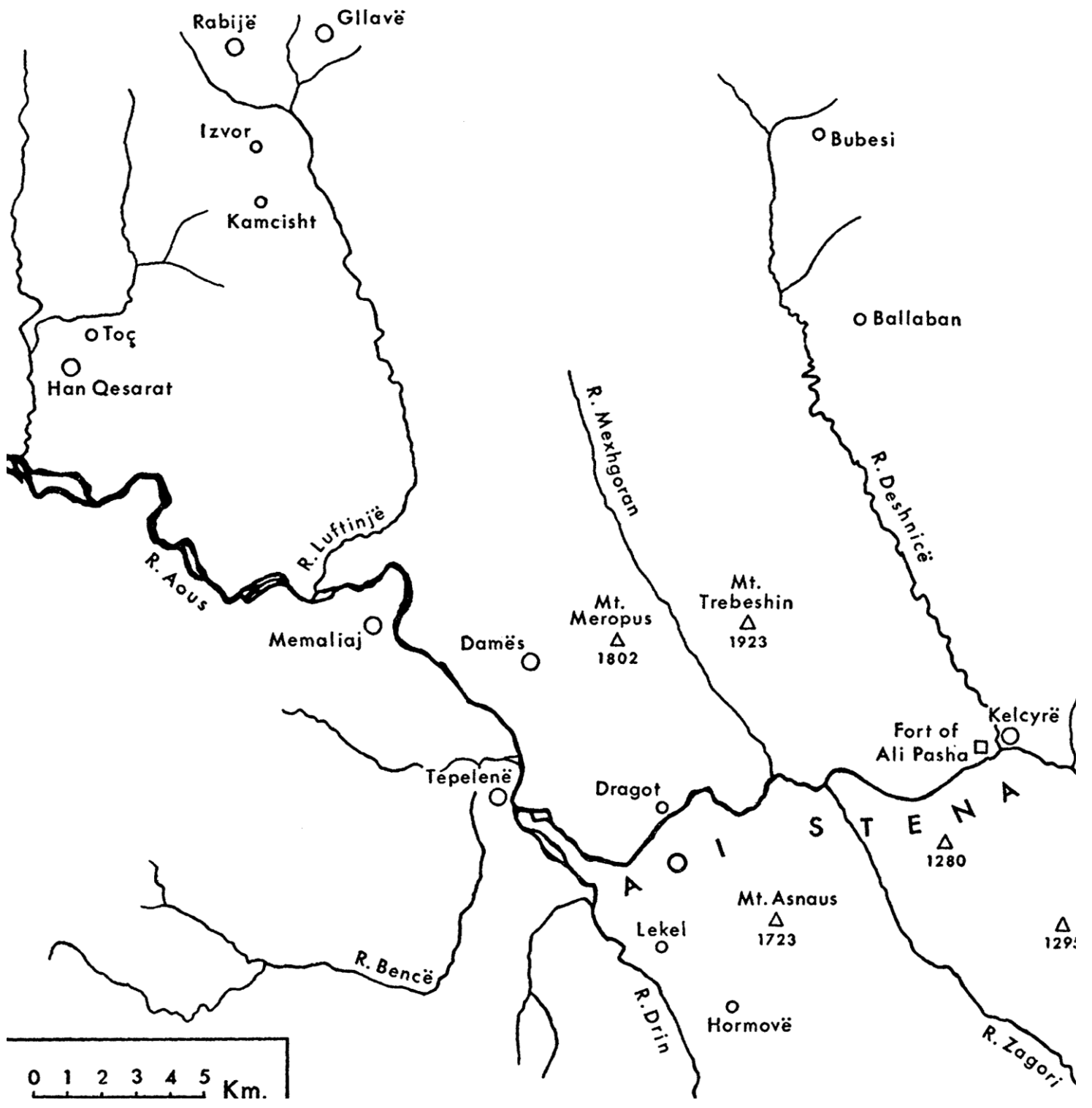
Χάρτης 8. Οι Ατιντάνες κατά Ν. Ceka 2009, 6 αρ. 1.



Χάρτης 9. Η Βόρεια Ήπειρος, η Ιλλυρία και οι Ιλλυριοί Ατιντανοί κατά Hammond 1989, 13 αρ. 1.



Χάρτης 10. Ιλλυρία, Ήπειρος, δυτική Μακεδονία, Ιλλυριοί Ατιντανοί και Ηπειρώτες Ατιντάνες κατά Hammond 1966, 44 αρ. 2.

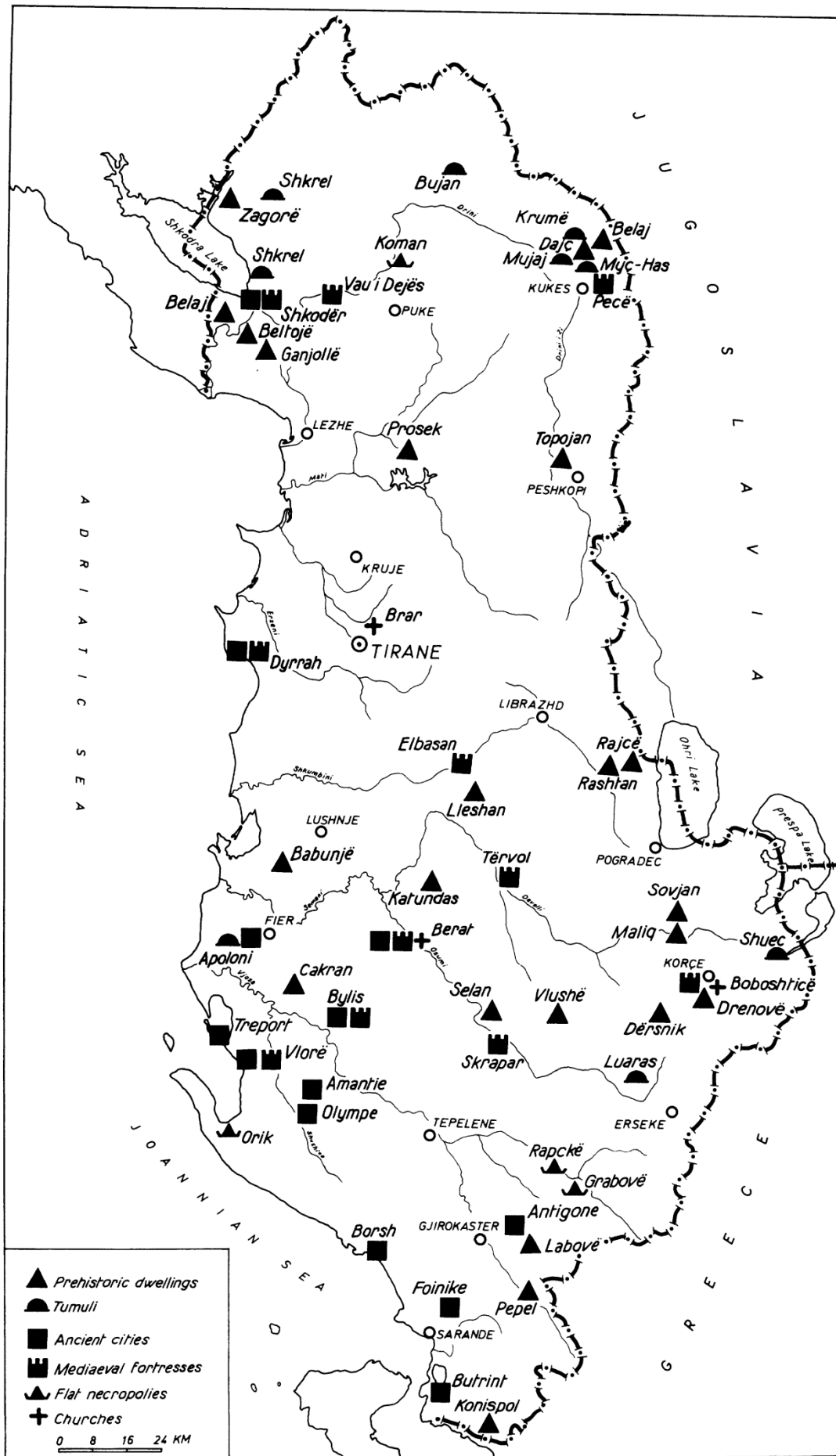


Χάρτης 11. Τα Στενά του Αώου. Hammond 1966, 48 αρ. 3.

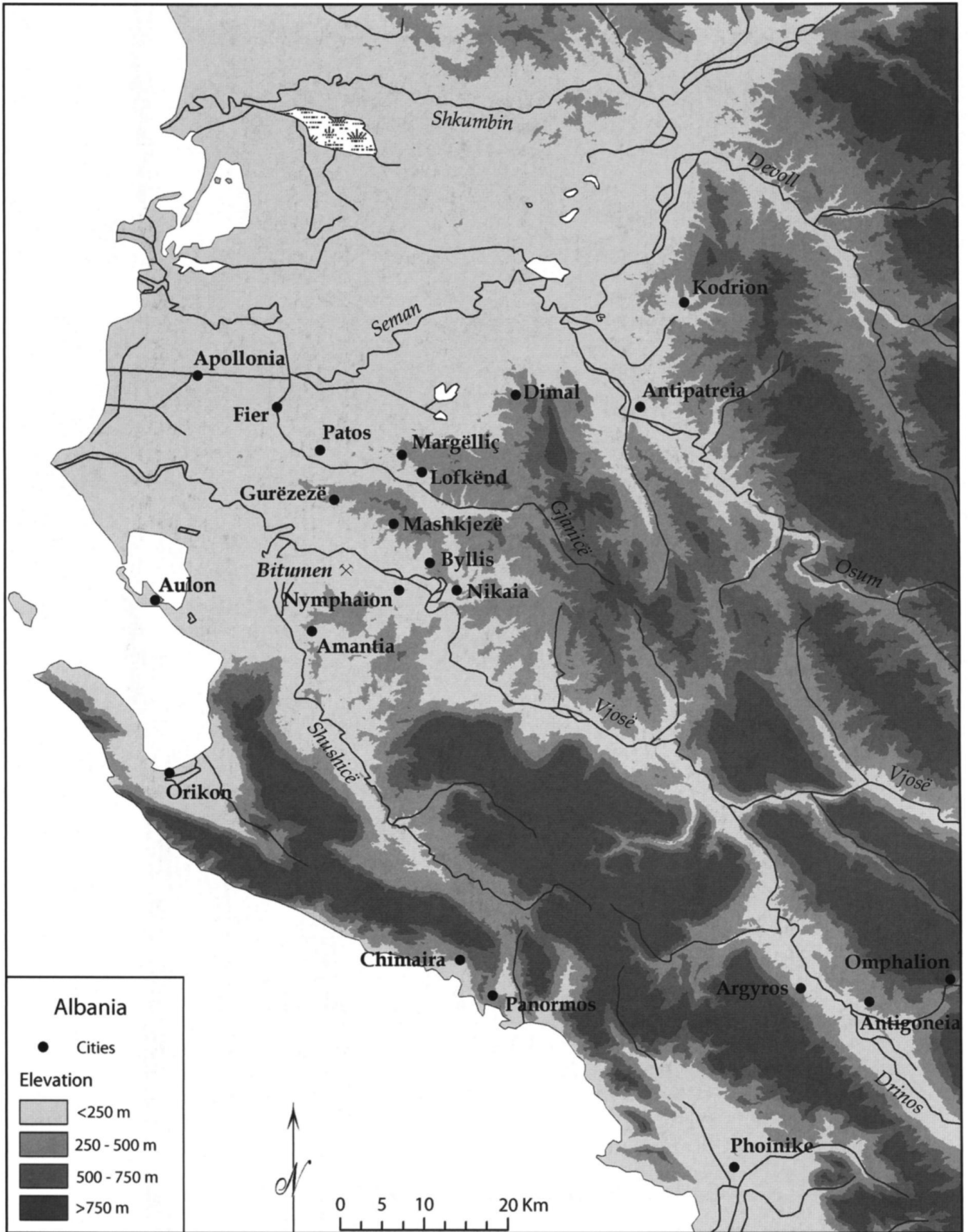


Χάρτης 12. Τα Ακροκεράυνια και ο όρμος των Γραμμάτων. Α. Hajdari *et al.* 2007, 354 αρ. 1.

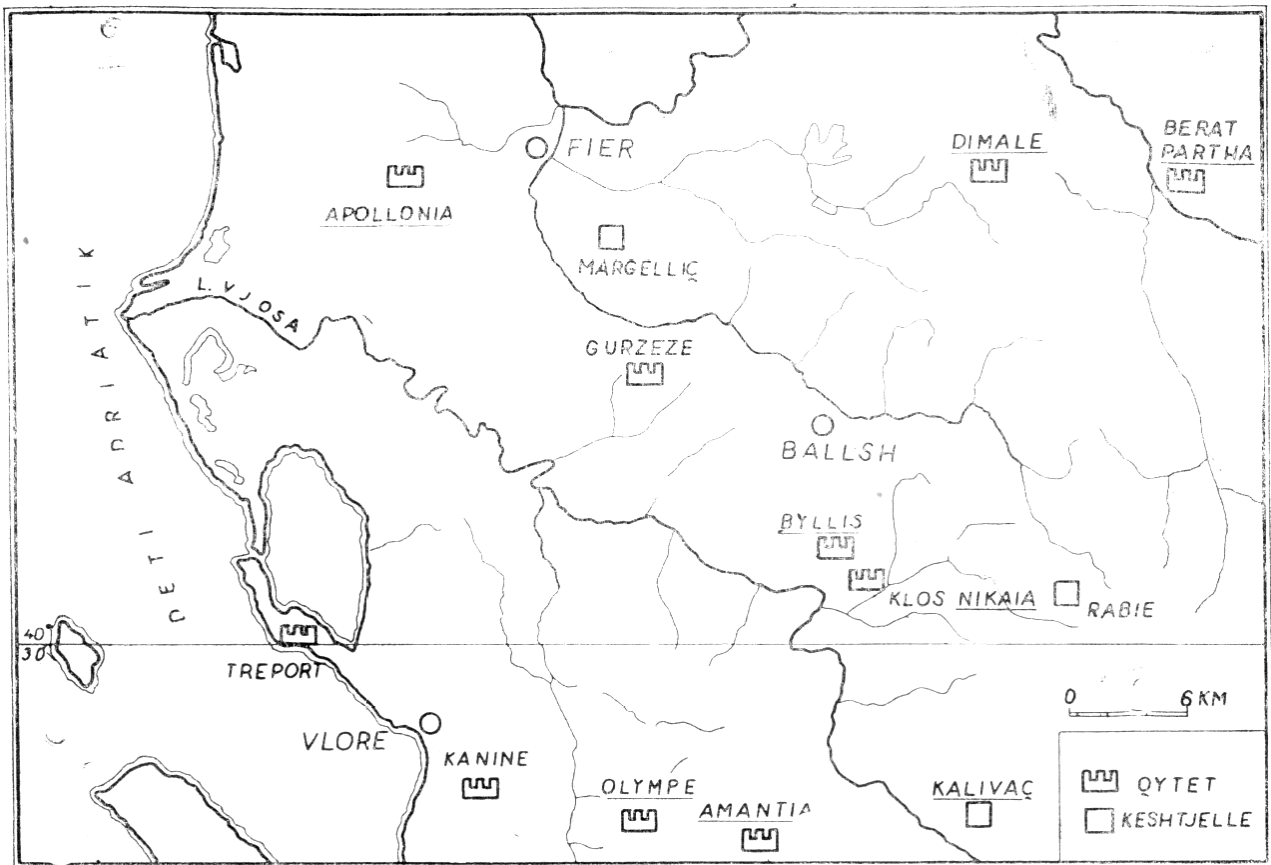




Χάρτης 13. Προϊστορικές, αρχαίες και ιστορικές θέσεις στη σημερινή Αλβανία. Zh. Andrea 1991-92, 72 αρ. 1.



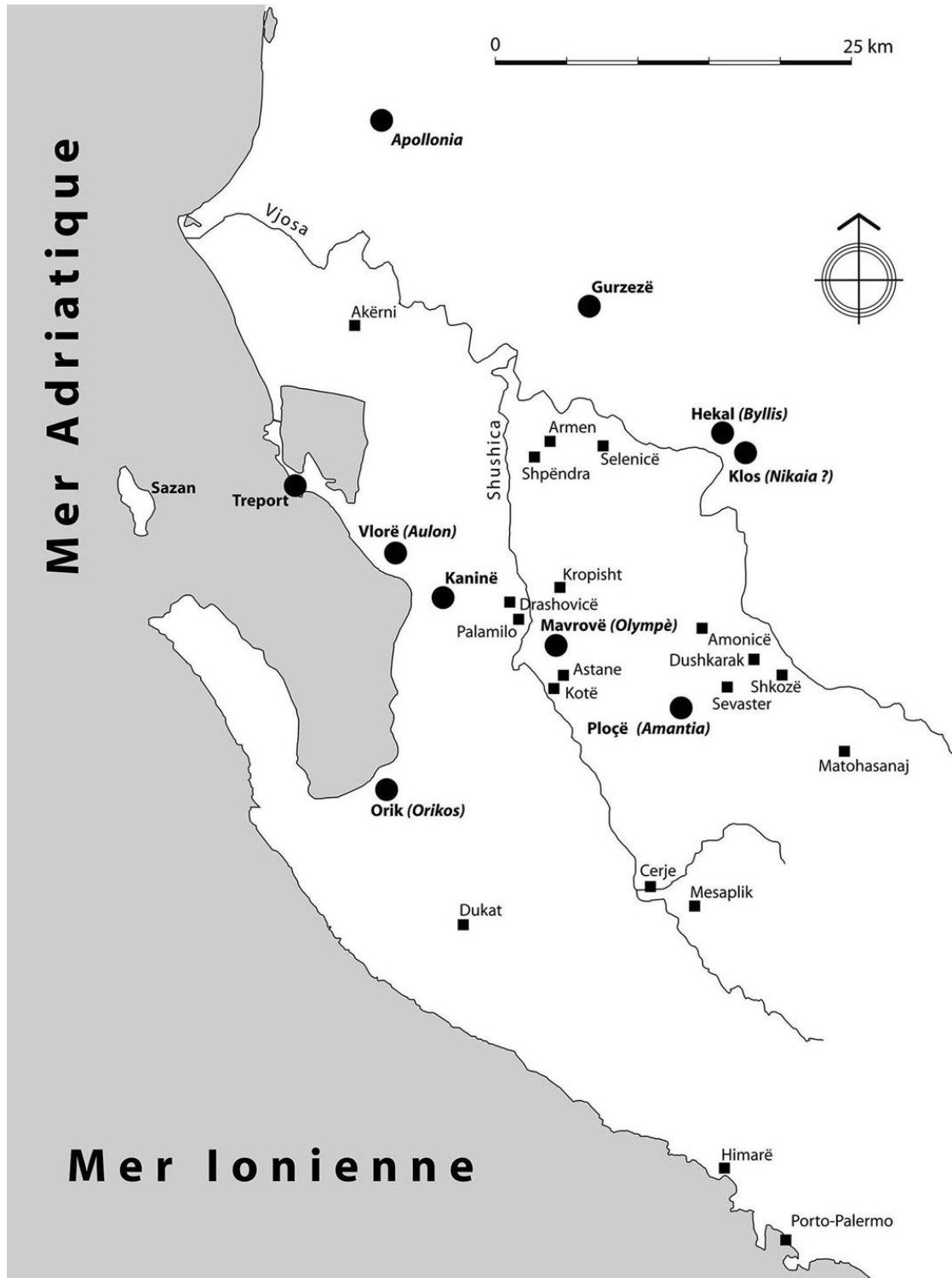
Χάρτης 14. Σημαντικές θέσεις στο εσωτερικό του Κόλπου του Αυλώνα και βορειότερα. J. Papadopoulos [et al.], AJA, 2007, 107 αρ. 2.



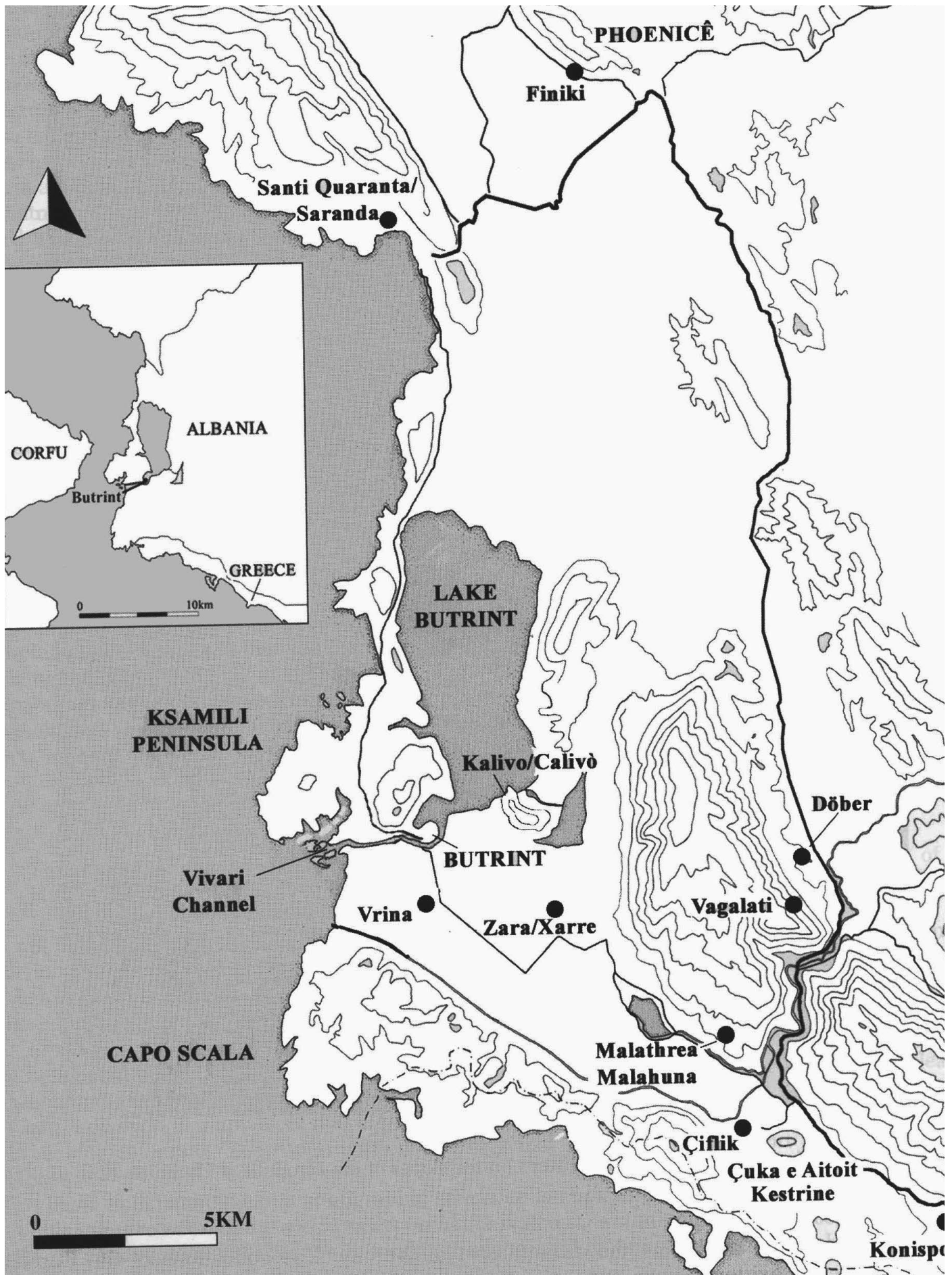
Χάρτης 15. Οι οχρωμένες θέσεις στην επικράτεια των Βυλλίωνων.  
 Τα κέντρα Margellic, Rabie και Καλίνας σημαίνονται απλώς ως φρούρια, ενώ τα υπόλοιπα ως πόλεις. Ceka 1990, 100 αρ. 1.



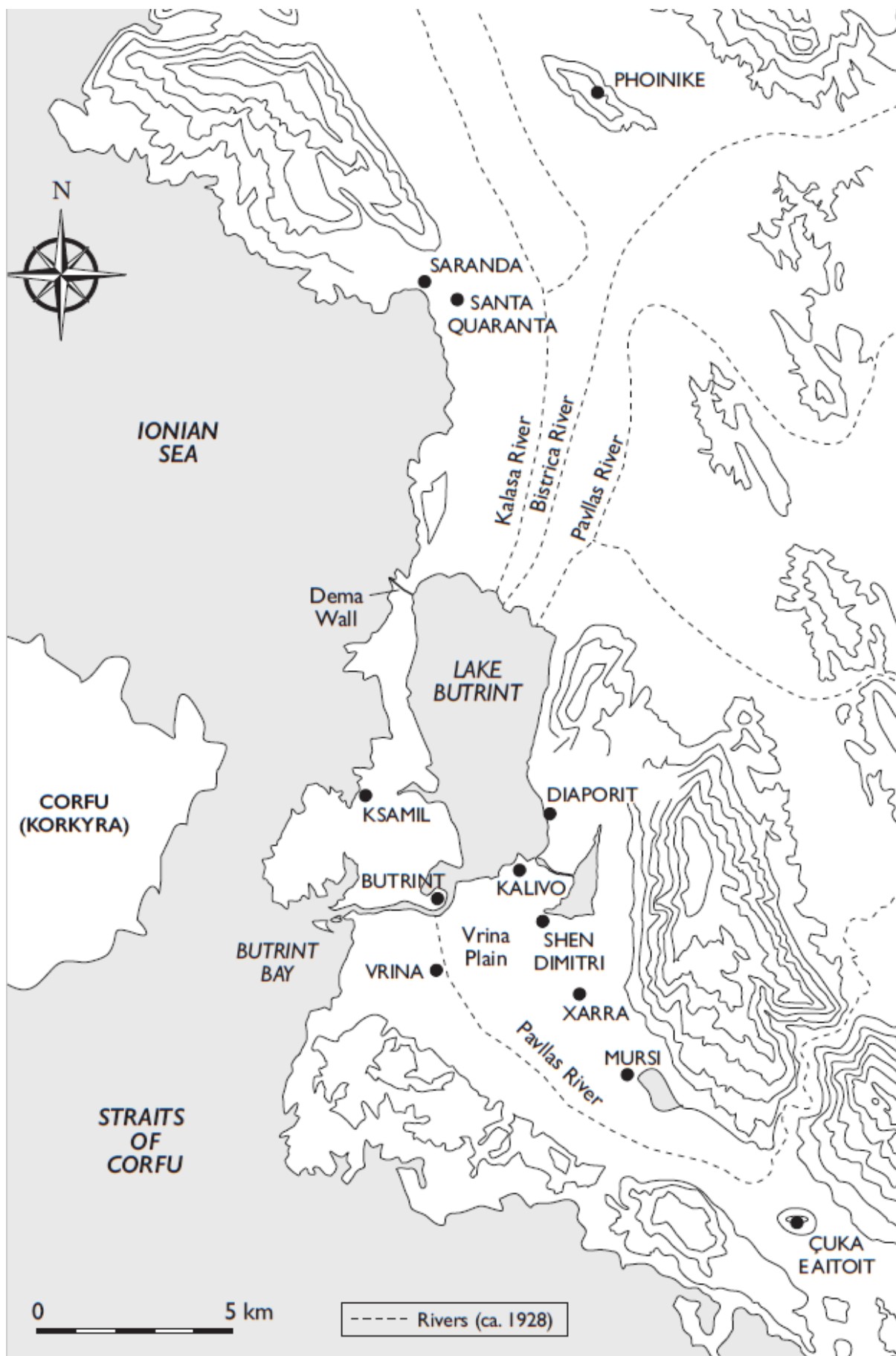
Χάρτης 16. Το ρωμαϊκό οδικό δίκτυο, σύμφωνα με την Tabula Peutingeriana (λεπτομέρεια).  
<http://www.cambridge.org/us/talbert/talbertdatabase/TPPlace3401.html>



Χάρτης 17. Οι κυριότερες θέσεις στην κοιλάδα του Σιουσίτσα (Πολύανθος) και στην επικράτεια των Αμάντων.  
Bereti et al. 2011, 8 αρ. 1.



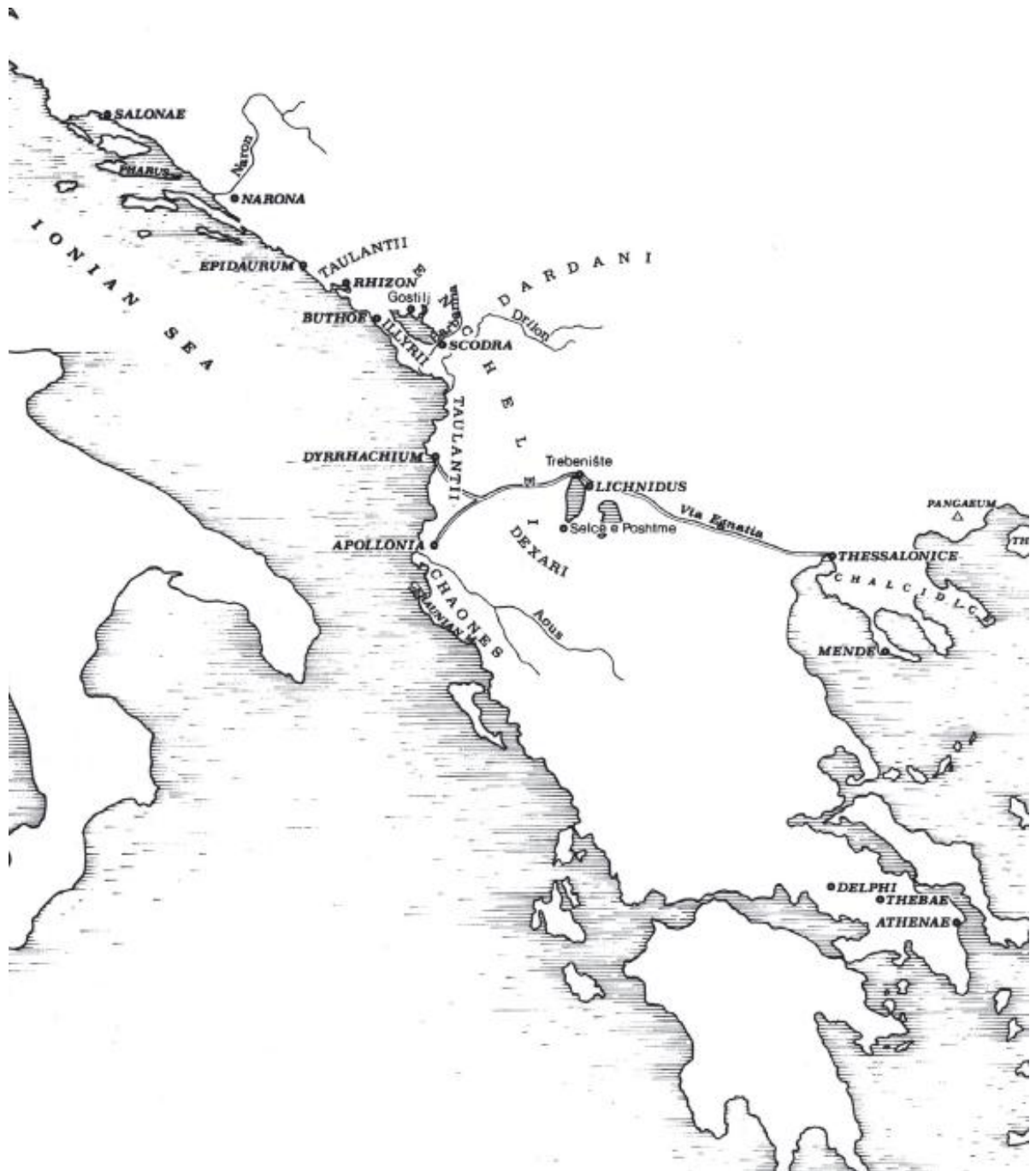
Χάρτης 18. Το Βουθρωτό και η γύρω περιοχή. Melfi 2012, 29 αρ. 1.



Χάρτης 19. Η περιοχή του Βουθροτού. Hernandez 2017, 208 αρ. 3.



Χάρτης 20. Η Κέρκυρα και η κερκυραϊκή περαιά  
 (Barrington Atlas of the Greek and Roman World, Princeton 2000, ed. by R.J.A. Talbert, Map 54), Carusi 2011, 112 αρ. 2.



Χάρτης 21. Φύλα και θέσεις, που συνδέονται με τον μύθο του Κάδμου και της Αρμονίας. Šašel Kos 1993, 114.





Χάρτης 22. Φόλα και θέσεις της Ιλλυρίας. Šašel Kos 2004, 495 αρ. 1.

## **EIKONEΣ**



Εικόνα 1. Τοπίο στον Κόλπο του Αυλώνα. H.W. Williams, *Select Views in Greece with Classical Illustrations*, Εδιμβούργο 1829. Βιβλιοθήκη Ιδρύματος Αικατερίνης Λασκαρίδη. <http://el.travelogues.gr/item.php?view=48863>



*tetradrachm*



*drachm*



*tetrobol*

Εικόνα 2. Η νομισματοκοπία του Δαμαστίου. Τετράδραχμα: Ε. Κεφαλή Απόλλωνα. Ο. Τρίποδας, «ΔΑΜΑΣΤΙΝΩΝ». Δραχμές: Ε. Γυναικεία Κεφαλή. Ο. Τετράγωνο τάλαντο αργύρου, «ΔΑΜΑΣΤΙΝΩΝ». Τετράβολα: Κεφαλή Απόλλωνα. Ο. Αξίνα μεταλλωρύχου, «ΔΑΜΑΣΤΙΝΩΝ». Ujes-Morgan 2018, 24 αρ. 2.



Εικόνα 3. Χάλκινο νόμισμα των Χαόνων. 4<sup>ος</sup> αι. π.Χ. Ε. Κεφαλή Αθηνάς προς τα δεξιά, με κορινθιακό κράνος. Ο. Μονόγραμμα «ΧΑ», μέσα σε δάφνινο στεφάνι. Gjongecaj 2013, πίν. 2 αρ. 1 (I).



Εικόνα 4. Χάλκινο νόμισμα των Χαόνων. 4<sup>ος</sup> αι. π.Χ. Ε. Κεφαλή Αθηνάς προς τα δεξιά, με κορινθιακό κράνος. Ο. Μονόγραμμα «ΧΑ», μέσα σε δάφνινο στεφάνι. Gjongecaj 2013, πίν. 2 αρ. 2 (I).



Εικόνα 5. Χάλκινο νόμισμα των Χαόνων. 4<sup>ος</sup> αι. π.Χ. Ε. Μονόγραμμα «ΧΑ», μέσα σε δάφνινο στεφάνι. Ο. Αετός πάνω σε κεραυνό. Gjongecaj 2013, πίν. 2 αρ. 3 (II).



Εικόνα 6. Χάλκινο νόμισμα των Χαόνων. 4<sup>ος</sup> αι. π.Χ. Ε. Κεφαλή της Αρτέμιδας προς τα δεξιά, με φαρέτρα στον ώμο. Ο. Αετός προς τα δεξιά, πάνω σε κεραυνό. Gjongecaj 2013, πίν. 2 αρ. 4 (III).



Εικόνα 7. Χάλκινο νόμισμα των Χαόνων. 170-168 π.Χ. Ε. Ταύρος (βαδίζων;) ιστάμενος προς τα δεξιά και από πάνω το μονόγραμμα «ΧΑ». Ο. Στέλεχος, από το οποίο φύονται τρία στάχυα καλαμποκιού ή σιταριού, μέσα σε στεφάνι κισσού. <https://www.acsearch.info/>



Εικόνα 8. Χάλκινο νόμισμα των Χαόνων. 4<sup>ος</sup> αι. π.Χ. Ε. Ταύρος προς τα δεξιά, με χαμηλωμένο κεφάλι. Ο. Αετός προς τα δεξιά, πάνω σε κεραυνό και κάτω το μονόγραμμα «ΧΑ». Gjongecaj 2013, πίν. 2 αρ. 5 (IV).



Εικόνα 9. Χάλκινο νόμισμα της Ηπειρωτικής Συμμαχίας. Ε. Ταύρος «εφορμών» προς τα δεξιά, με χαμηλωμένο κεφάλι και κάτω από τη γραμμή εδάφους «ΑΠΕΙΡΩΤΑΝ». Ο. Κεραυνός, μέσα σε δάφνινο στεφάνι. <https://www.acsearch.info/>



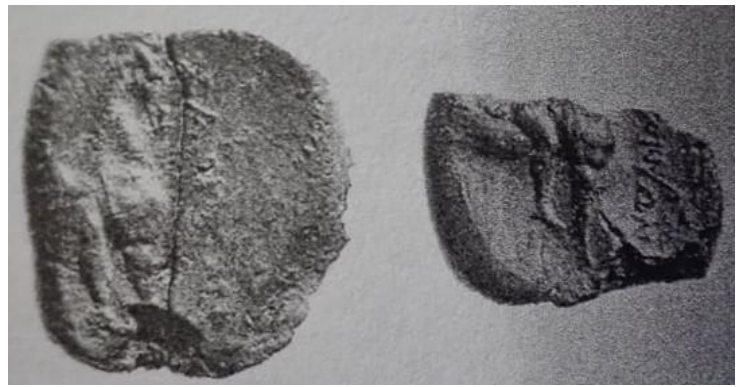
Εικόνα 10. Παράσταση λέοντα, που επιτίθεται σε ταύρο από αττική μελανόμορφη τριποδική πιξίδα (εξάλειπτρο), β' μισό 6<sup>ου</sup> αι. π.Χ. Markoe 1989, πίν. VI.



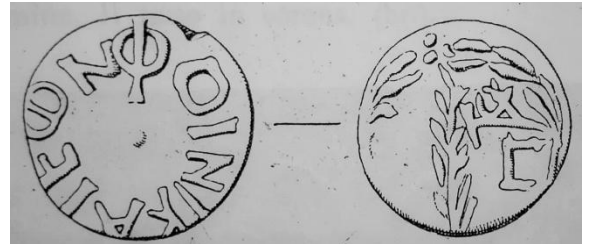
Εικόνα 11. Λέοντες, που επιτίθενται σε ταύρο από ζωφόρο αττικής μελανόμορφης σινοχής. Έργο του Λυδού, μέσα 6<sup>ου</sup> αι. π.Χ. Markoe 1989, 93 αρ. 2.



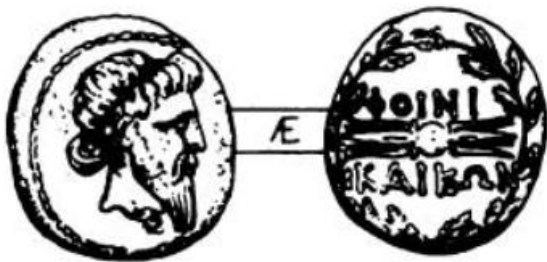
Εικόνα 12. Σφράγισμα από το πρυτανείο των Γιτάνων. Ταύρος προς τα δεξιά, με χαμηλωμένο κεφάλι. Πάνω η επιγραφή «ΒΟΥΛΑ» και κάτω το μονόγραμμα «ΧΑ», του χαιονικού έθνους. Preka-Alexandri - Stoyas 2011, 679 εικ. 25.



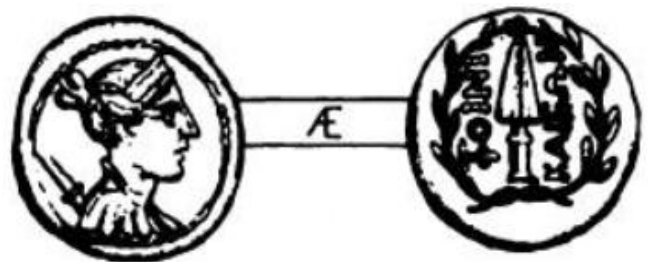
Εικόνα 13. Σφράγισμα από το πρυτανείο των Γιτάνων, με παράσταση ιππέα και την επιγραφή «ΧΑΟΝΩΝ». Πρέκα- Αλεξανδρή 2013, πίν. 24 αρ. 10 α-β.



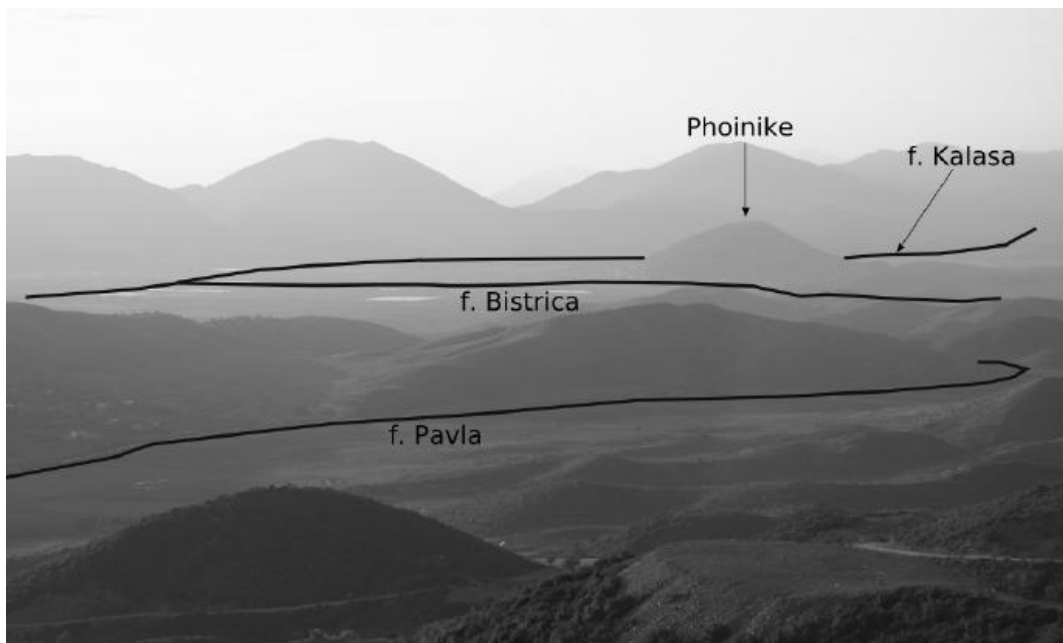
Εικόνα 14. Χάλκινο νόμισμα Φοινίκης, 168-148 ή 44-27 π.Χ. Ε. «ΦΟΙΝΙΚΑΙΕΩΝ», γύρω από μία κεντρική κουκκίδα. Ο. Ανθέμιο, που παραπέμπει σε κλάδο φοίνικα και όλη η παράσταση σε στεφάνι δάφνης. Ugolini 1932, πίν. 10 αρ. 1.



Εικόνα 15. Χάλκινο νόμισμα Φοινίκης, 168-148 π.Χ. Ε. Αρχαϊστική ταινιοφόρος κεφαλή του Δία προς τα δεξιά, μέσα σε στικτό κύκλο. Ο. Επιγραφή «ΦΟΙΝΙΚΑΙΕΩΝ» και ενδιάμεσα κεραυνός. Gardner 1883, πίν. xxxii αρ. 10.



Εικόνα 16. Χάλκινο νόμισμα Φοινίκης, 168-148 π.Χ. Ε. Προτομή της Αρτέμιδας προς τα δεξιά. Ο. Η επιδορατίδα της θεάς ανάμεσα στην επιγραφή «ΦΟΙΝΙΚΑΙΕΩΝ», μέσα σε δάφνιο στεφάνι. Gardner 1883, πίν. xxxii αρ. 11.



Εικόνα 17. Η περιοχή της Φοινίκης και οι κυριότερες κοιλάδες. Bogdani - Giorgi 2011, 390 αρ. 3.



Εικόνα 18. Ο λόφος της αρχαίας Φοινίκης στο βάθος. Ceka 2012, 136.

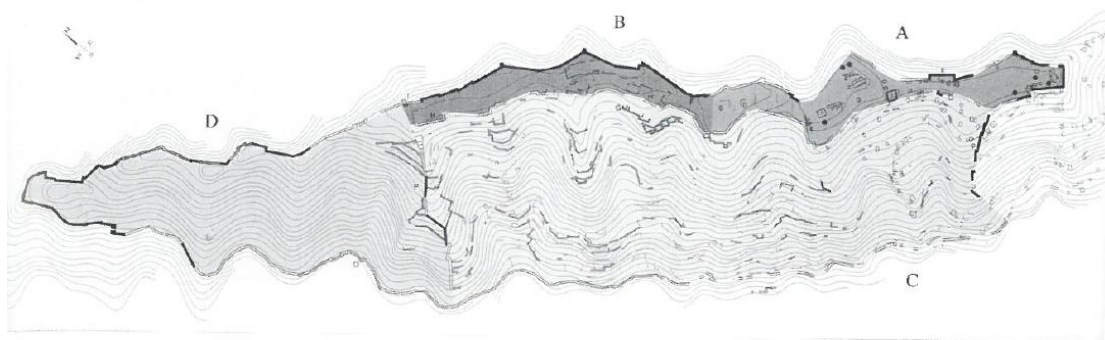
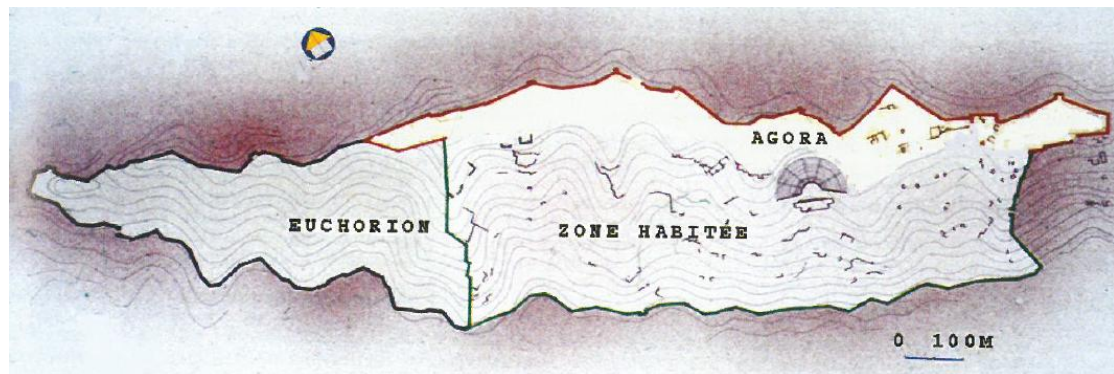


Fig. 2. Planimétrie de la cité antique de Phoiniké

a. par L.M. Ugolini et D. Roversi Monaco : A. L'acropole ; B. L'extension de l'acropole ; C. fortification subsidiaire ; D. La ville fortifiée

Εικόνα 19. Σχεδιαστική αποτύπωση του λόφου της Φοινίκης. Cabanes - Korkuti - Βαζε - Ceka 2008, 103 αρ. 2a.



Εικόνα 20. Σχεδιαστική αποτύπωση του λόφου της Φοινίκης. Cabanes - Korkuti - Βαζε - Ceka 2008, 103 αρ. 2b.



Εικόνα 21. Γιγαντιαίοι ογκόλιθοι του τείχους της Φοινίκης, αρχές 4<sup>ου</sup> αι. π.Χ. Ceka 2012, 136.



Εικόνα 22. Γιγαντιαία τείχη Φοινίκης, ανατολική πλευρά, 4<sup>ος</sup> αι. π.Χ.; (φωτ. Ugolini). Bogdani 2012, 371 αρ. 6.



Εικόνα 23. Τμήμα των τειχών της Φοινίκης. De Maria 2008, 686 αρ.3.



Εικόνα 24. Γιγαντιαίοι ογκόλιθοι Φοινίκης. Cabanes - Korkuti - Baçe - Ceka 2008, 102 αρ. 3.



Εικόνα 25. Πολυγωνικό τείχος ανατολικής πλευράς. Cabanes - Korkuti - Baçe - Ceka 2008, 103 αρ. 4.



Εικόνα 26. Όστρακο αττικής ληκόθου από το ανατολικό τμήμα του λόφου της Φοινίκης, 5<sup>ος</sup> - 4<sup>ος</sup> αι. π.Χ. De Maria 2011, 71 αρ. 5b.



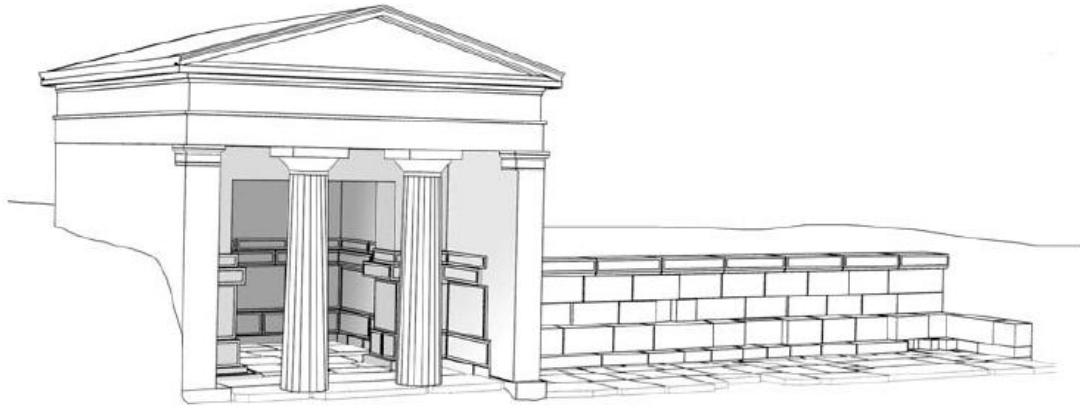
Εικόνα 27. Όστρακο αττικού κρατήρα, 5<sup>ος</sup> - 4<sup>ος</sup> αι. π.Χ. De Maria 2011, 71 αρ. 5a.



Εικόνα 28. Ο ναός, «θησαυρός» κατά τον Ugolini, της Φοινίκης. Ugolini 1932, 97 αρ. 44.



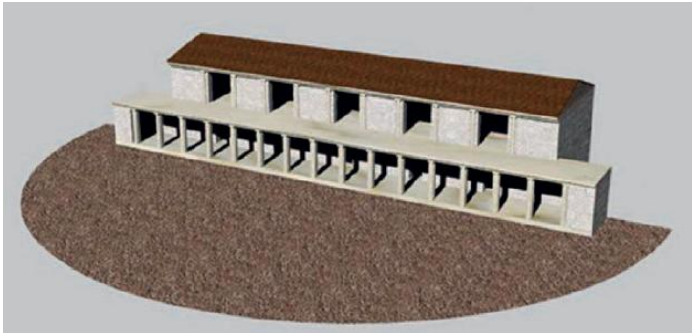
Εικόνα 29. Ο ναός της Φοινίκης, κατά τις ανασκαφές του 2004. De Maria - Mercuri 2007, 169 αρ. 16.



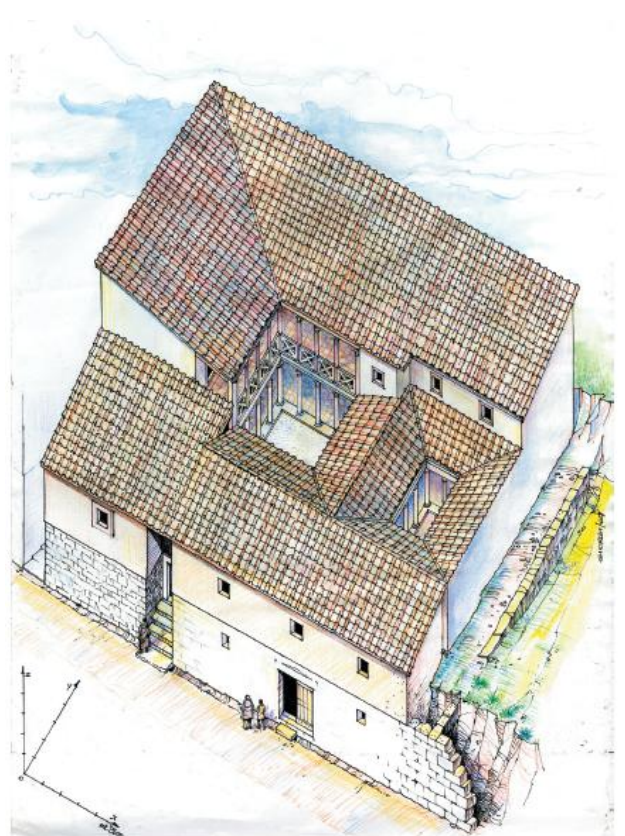
Εικόνα 30. Υποθετική αποκατάσταση του ιερού κτηρίου της Φοινίκης ως δωρικού δίστυλου εν παραστάσι ναού (από M. Zaccaria), 3<sup>ος</sup> αι. π.Χ. De Maria 2011, 78 αρ. 10.



Εικόνα 31. Το θέατρο της Φοινίκης, 3<sup>ος</sup> αι. π.Χ. Ceka 2012, 137.



Εικόνα 32. Υποθετική αποκατάσταση του ελληνιστικού σκηνικού οικοδομήματος του θεάτρου, 3<sup>ος</sup> αι. π.Χ. (α' φάση). De Maria 2011, 76 αρ. 9.



Εικόνα 34. Υποθετική αποκατάσταση της οικίας των δύο περιστυλίων. De Maria 2008, 692 αρ. 7.



Εικόνα 33. Η ανασκαφή της οικίας των δύο περιστυλίων. De Maria 2011, 69 αρ. 4.





Εικόνα 35. Κιβωτιόσχημος τάφος μέσα σε μικρό τύμβο αρ. 23 (β' μισό 4<sup>ου</sup> αι. π.Χ.). De Maria 2011, 80 αρ. 11.



Εικόνα 36. Τάφος 27, με σκελετό μικρού όνου (*Equus asinus*), 4<sup>ου</sup> - 3<sup>ου</sup> αι. π.Χ. De Maria - Curci - Lepore 2005, 155 αρ. 5.



Εικόνα 37. Κιβωτιόσχημος τάφος αρ. 14, με πολλαπλές ταφές. De Maria 2008, 694 αρ. 9.



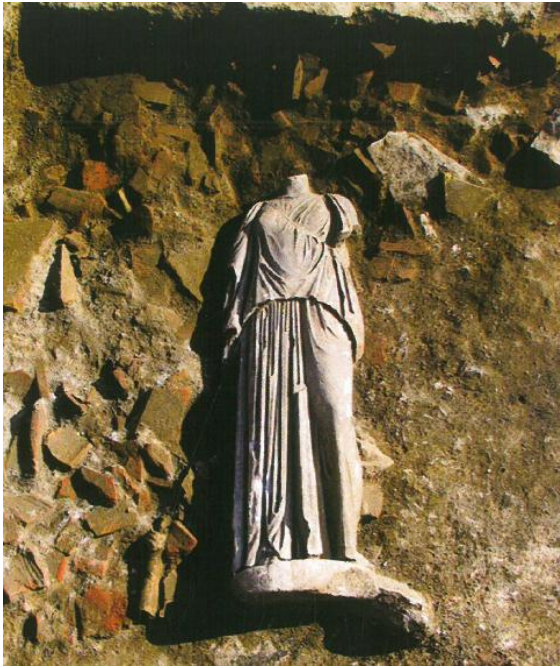
Εικόνα 38. Απόληξη περιδέριου (μ. 34 εκ.) σε μελαμψές κεφαλές από χρυσό και γρανάτη. Νεκρόπολη της Φοινίκης, 3ος αι. π.Χ.. Baçe *et al.* 2012, 53 (λεπτομέρεια).



Εικόνα 39. Χρυσό περιδέριο (μ. 40 εκ.) από πλούσια γυναικεία ταφή στη νεκρόπολη της Φοινίκης. Η απόληξη φέρει χρυσές κεφαλές λεόντων, β' μισό 3ου αι. π.Χ. Baçe *et al.* 2012, 54.



Εικόνα 40. Μαρμάρινη κεφαλή του Δία από τη Φοινίκη. Τζουβάρα-Σούλη 2008, 175 αρ. 91.



Εικόνα 41. Άγαλμα Αρτέμιδας, που ανακαλύφθηκε στο κτήριο C 11 της Φοινίκης. Cabanes - Korkuti – Baçe - Ceka 2008, 111 αρ. 15.



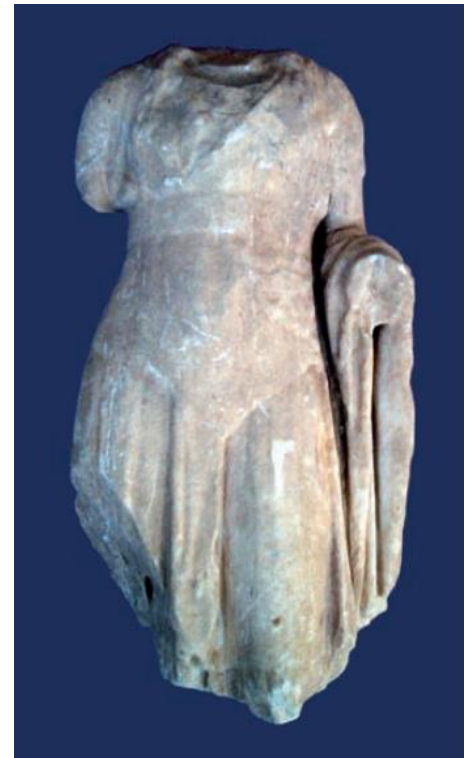
Εικόνα 42. Άγαλμα Αρτέμιδας από τη Φοινίκη. De Maria - Mercuri 2007, 166 αρ. 13.



Εικόνα 43. Άγαλμα Αρτέμιδας από τη Φοινίκη. De Maria - Mercuri 2007, 163 αρ. 11.



Εικόνα 44. Άγαλμα Αρτέμιδας από τη Φοινίκη. De Maria - Mercuri 2007, 161 αρ. 9.



Εικόνα 45. Άγαλμα Αρτέμιδας από τη Φοινίκη. De Maria - Mercuri 2007, 163 αρ. 12.



Εικόνα 46. Ο όρμος των Αγ. Σαράντα (αρχαίος Ογγησιμός). Cabanes - Korkuti - Baçe - Ceka 2008, 112 αρ. 1.



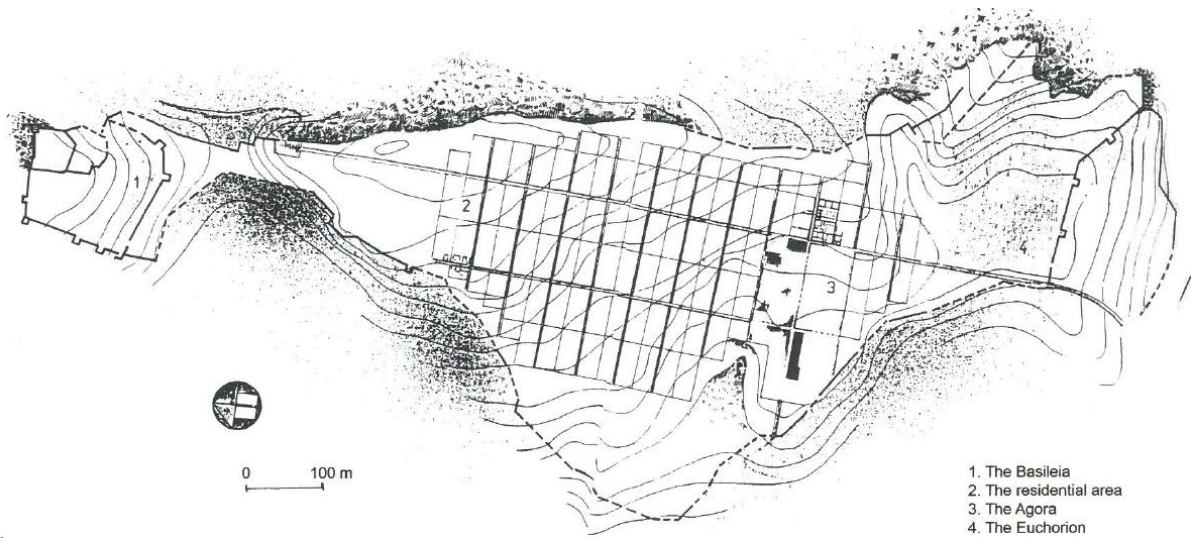
Εικόνα 47. Τα Στενά του Αώου, κοντά στο Τεπελένι. Ceka 2012, 201.



Εικόνα 48. Ο λόφος της Αντιγόνας (Jerma). Ζονδί 2014, 240 αρ. 1.



Εικόνα 49. Αεροφωτογραφία Αντιγόνας. De Maria 2011, 73 αρ. 6.



Εικόνα 50. Τοπογραφικό σχέδιο Αντιγόνας. Ceka 2012, 208.



Εικόνα 51. Χάλκινη ψήφος, με την επιγραφή «ΑΝΤΙΓΟ|ΝΕΩΝ», που βρέθηκε στον λόφο της Jerma, α' μισό 2<sup>ου</sup> αι. π.Χ. Ceka 2012, 208.



Εικόνα 52. Χάλκινες ψήφοι με την επιγραφή «ΑΝΤΙΓΟ|ΝΕΩΝ», μέσα σε έγκυκλο ορθογώνιο παραλληλόγραμμο από τις ανασκαφές στον λόφο της Jerma, μέσα 2<sup>ου</sup> αι. π.Χ. Ceka 1988, κατάλ. 277 αρ. 148 a-d.



Εικόνα 53. Πολυγωνικό τείχος του λόφου της Jerma. Cabanes - Korkuti - Baçe - Ceka 2008, 121 αρ. 4.



Εικόνα 54. Ισοδομικό τείχος Αντιγόνας π. 290 π.Χ. Ceka 2012, 206.



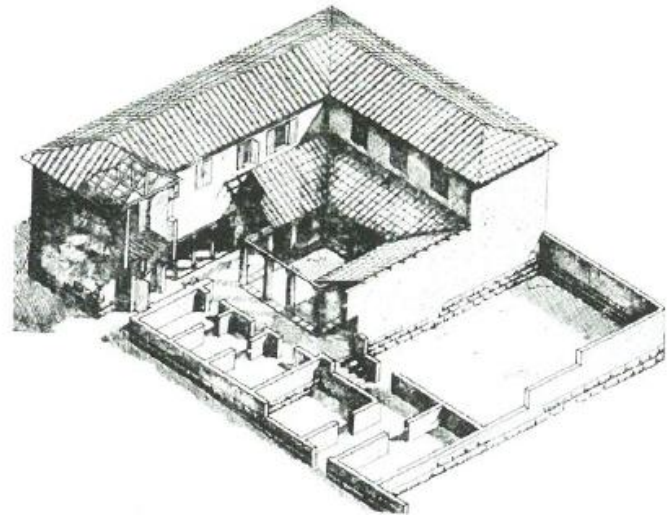
Εικόνα 55-56. Αριστερά: Αεροφωτογραφία του κέντρου της αρχαίας πόλης. Ceka 2012, 207. Πάνω: Ο δρόμος της αγοράς και ίχνη της στοάς, μέσα 3<sup>ου</sup> αι. π.Χ. Ceka 2012, 209.



Εικόνα 57. Η ακρόπολη του λόφου της Αντιγόνης. Ceka 2012, 204.



Εικόνα 58. Λείψανα της οικίας με την περίστυλη αυλή. Ceka 2012, 212.



Εικόνα 59. Υποθετική αποκατάσταση της οικίας με την περίστυλη αυλή, 3<sup>ος</sup> αι. π.Χ. Ceka 2012, 212.



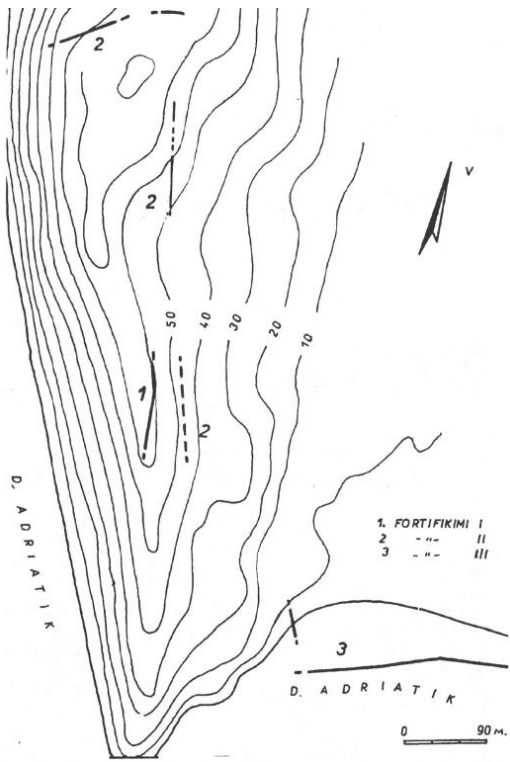
Εικόνα 60. Πόδι μεγάλου ορειχάλκινου αγγείου σε σχήμα σφίγγας από την Αντιγόνη, 3<sup>ος</sup> αι. π.Χ. Ceka 2012, 213.



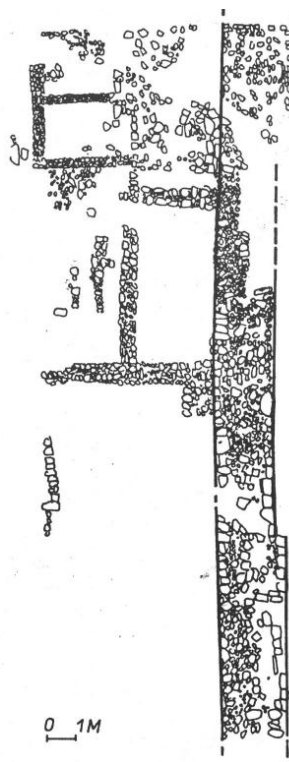
Εικόνα 61. Χάλκινο άγαλμα του Ποσειδώνα από την Αντιγόνη, 3<sup>ος</sup> αι. π.Χ. Ceka 2012, 205.



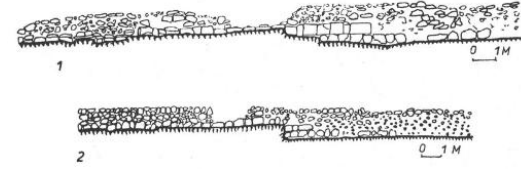
Εικόνα 62. Χάλκινο εργαλείο για τον ενουχισμό ταύρου από την Αντιγόνη. Ceka 2012, 209.



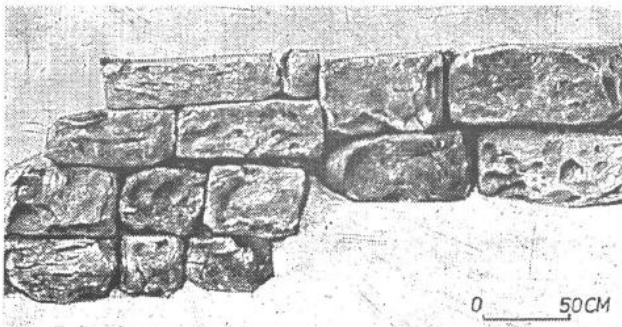
Εικόνα 63. Οι αρχαίες οχυρώσεις του Τρεπόρτι. Ο αριθμός 1 αντιστοιχεί στην αρχαιότερη οχύρωση, στα τέλη του 6<sup>ου</sup> αι. π.Χ., ο 2, στη δεύτερη, στα μέσα του 5<sup>ου</sup> αι. π.Χ., οπότε και ανηγέρθη ένα ακόμη τείχος στην κορυφή του λόφου, αλλά και σε κάποια άνδρα και ο 3, στην τελευταία, στα τέλη του 4<sup>ου</sup> - αρχές 3<sup>ου</sup> αι. π.Χ., οπότε και η οχύρωση επεκτάθηκε στις πλαγιές και στους πρόποδες και έφτασε έως και την ακτή του Ιονίου. Bereti 1993, 151 αρ. III.



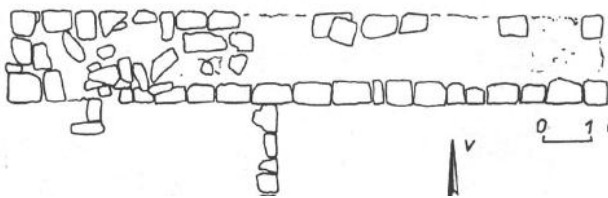
Εικόνα 64. Τα αρχαιότερα τείχη του Τρεπόρτι, το εμπλεκτον και λείψανα οικιών. Bereti 1993, 153 αρ. V



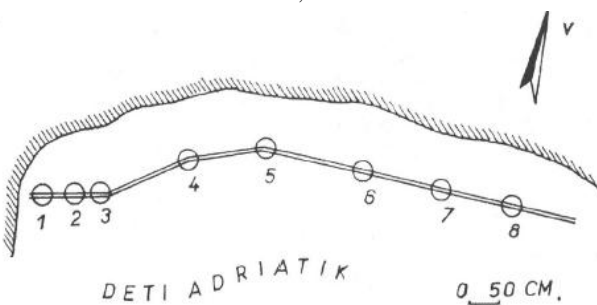
Εικόνα 65. Η πρώτη οχύρωση του λόφου στο Τρεπόρτι, τέλη 6<sup>ου</sup> αι. π.Χ. Bereti 1993, 152 αρ. IV.



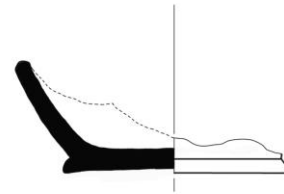
Εικόνα 66. Η δεύτερη οχύρωση του Τρεπόρτι, μέσα 5<sup>ου</sup> αι. π.Χ. Bereti 1993, 155 αρ. VII, 1.



Εικόνα 67. Τρεπόρτι, τείχη με εμπλεκτον και εγκάρσια, λίθους. Τρίτη οχύρωση, τέλη 4<sup>ου</sup> - αρχές 3<sup>ου</sup> αι. π.Χ. Bereti 1993, 157 αρ. IX, 2.



Εικόνα 68. Τρεπόρτι, σχήμα οχύρωσης της ακτής με πύργους. Bereti 1993, 156 αρ. VIII, 2.



Εικόνα 69. Βάση κοτύλης ή σκύφου από το Τρεπόρτι, με την επιγραφή «ΘΕΑΓΕΣ» και ένα απροσδιόριστο σύμβολο, τέλη 6<sup>ου</sup> - α' μισό 5<sup>ου</sup> αι. π.Χ.; Bereti - Quantin - Cabanes 2011, 44 αρ. 26.



Εικόνα 70. Σφράγισμα με την επιγραφή «ΑΘΑΝΑΣ» από το Τρεπόρτι. Bereti - Quantin - Cabanes 2011, 41 αρ. 25a.



Εικόνα 71. Χάλκινο ψήφισμα του Κοινού των Βαλαιτών, με το οποίο τιμάται ο περιπόλαρχος Αριστήνας, β' μισό 3<sup>ου</sup> αι. π.Χ., Φίερι. Ceka 2012, 78.



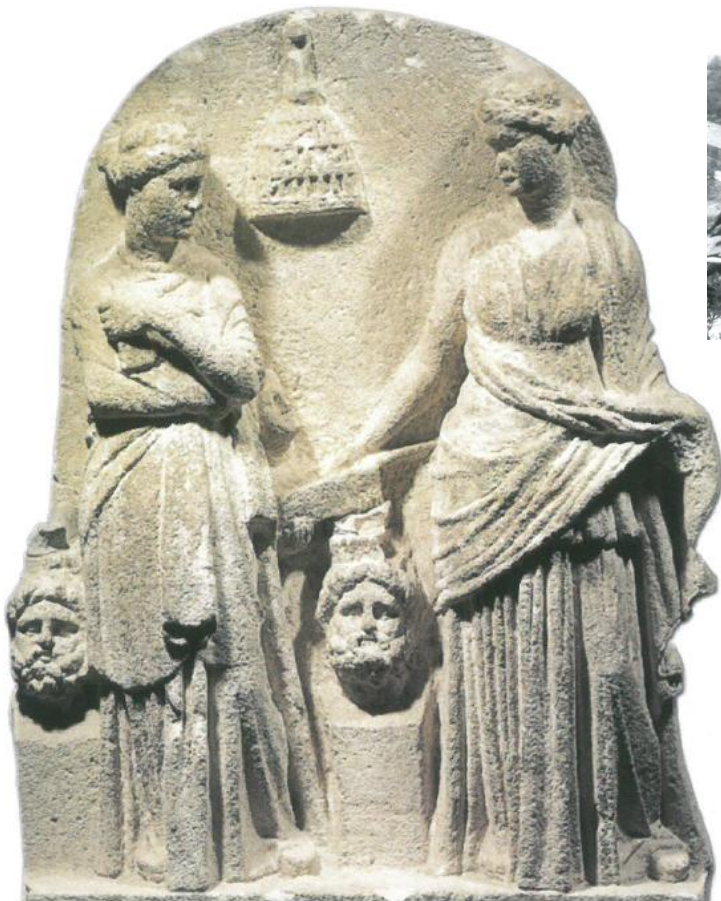
Εικόνα 72. Ο λόφος του Gurëzezë στο Φίερι. Cabanes - Korkuti - Baçe - Ceka 2008, 186 αρ. 1.



Εικόνα 73. Το δυτικό τείχος του Gurëzezë, όπου διακρίνεται και το μονόγραμμα πάνω στον λίθο. Cabanes - Korkuti - Baçe - Ceka 2008, 186 αρ. 3



Εικόνα 74. Ενσφράγιση κέραμος από το Gurëzezë. Ceka 1982a, 125 αρ. I, 12.



Εικόνα 75. Λίθινη ανάγλυφη στήλη από το Gurëzezë, που απεικονίζει επίσκεψη στο νεκροταφείο και τελετή μνήμης, 3<sup>ου</sup> αι. π.Χ. Ceka 2012, 78.



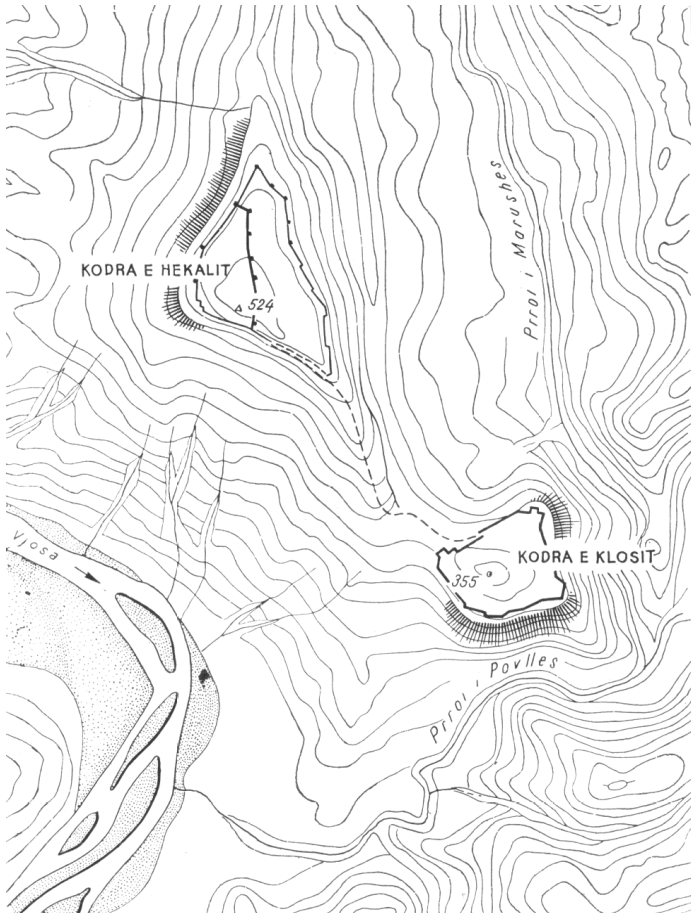
Εικόνα 76. Αρχαίος δρόμος του 3<sup>ου</sup> - 2<sup>ου</sup> αι. π.Χ., που ανακαλύφθηκε στο Margëllic. Ceka 2012, 80.



Εικόνα 77. Επιτύμβια στήλη του Παρμενίσκου Ιέρωνος από το Margëllic, 3<sup>ου</sup> αι. π.Χ. Ceka 2012, 81.



Εικόνα 78. Πήλινο αγαλμάτιο Αφροδίτης από την Απολλωνία, που βρέθηκε στο Margëllic, α' μισό 2<sup>ου</sup> αι. π.Χ. Ceka 2012, 81.



Εικόνα 79. Η απόσταση του λόφου του Gradisht (Býllis) από αυτόν του Klos (Níkaiα;). Parajani 1976a, 418 αρ. 11.

ΠΕΡΙΓΑΜΠΑΣΙΑΣ  
 ΒΥΛΛΙΟΝΕΣΤΙΝΕΘΕ  
 ΛΙΘΟΝΟΝΤΕΣΒΕΛΤΙΣ  
 ΤΑΠΡΑΞΟΥΝΤΙ

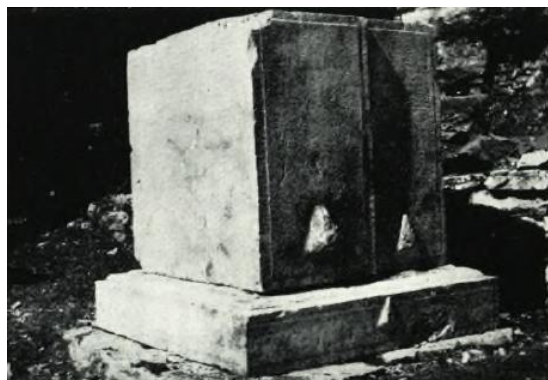
Εικόνα 80. Αντιγραφή του κειμένου από το χρηστήριο έλασμα της Δωδώνης, που περιέχει την ερώτηση των Βυλλίωνων στο μαντείο, η οποία αποτελεί την αρχαιότερη επιγραφική τους μαρτυρία. 360-340 π.Χ. Dakaris - Christidis - Vokotopoulou 1993, 57 αρ. 4.



Εικόνα 81. Η επιγραφή του Μάρκου Βαλέριου Λολλιανού (Marcus Valerius Lollianus), για την κατασκευή οδού (162-165 π.Χ), στους νότιους βράχους του λόφου Gradisht. Ceka 2012, 49.

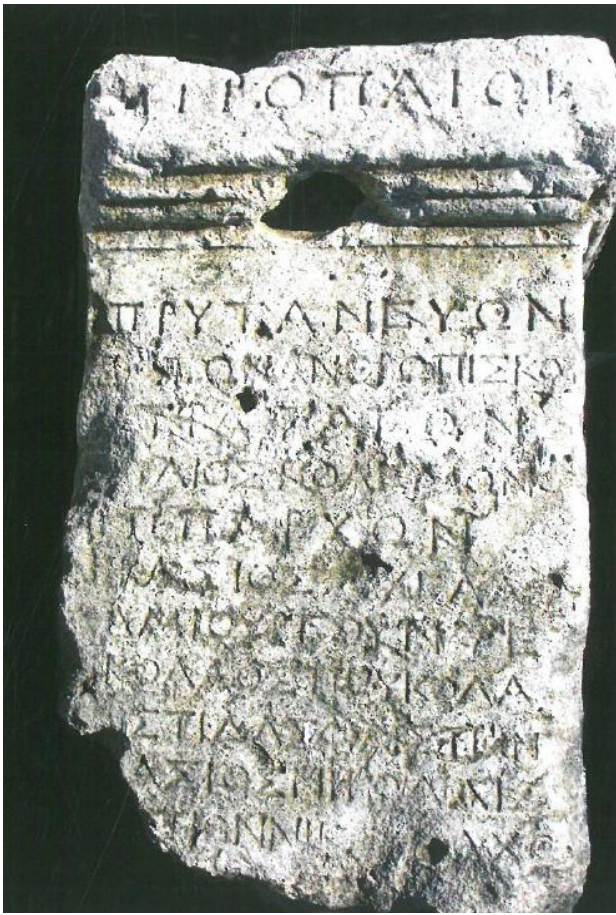


Εικόνα 82. Επιγραφή του Lollianus (λεπτομέρεια), που οδήγησε στην ταύτιση της Βύλλιδας “viam pub(licam) quae a col(onia) Byllid(ensium)”. <http://lupa.at/20677/photos/4>.



Εικόνα 83. Το βάθρο 1 στα ανατολικά του βουλευτηρίου της Δωδώνης. Στην αριστερή έδρα η επιγραφή ανάθεσης ενός ανδριάντα, προς τιμήν του Κρίσωνος, από το Κοινό των Βυλλίωνων και κάτω, ψήφισμα απονομής προνομίων στον Βοιωτό Καλλίμηλο από το Κοινό των Ηπειρωτών. Δάκαρης 1965, πίν. 84β.

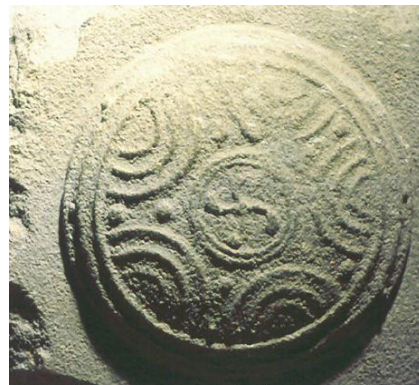




Εικόνα 84. Ανάθημα των Βυλλίωνων στον Δία Τρόπαιο. Βρέθηκε ως σπóλιο στη βασιλική του Ballsh της Μαλακάστρα, τέλη 3<sup>ου</sup> αι. π.Χ. Ceka 2012, 31.



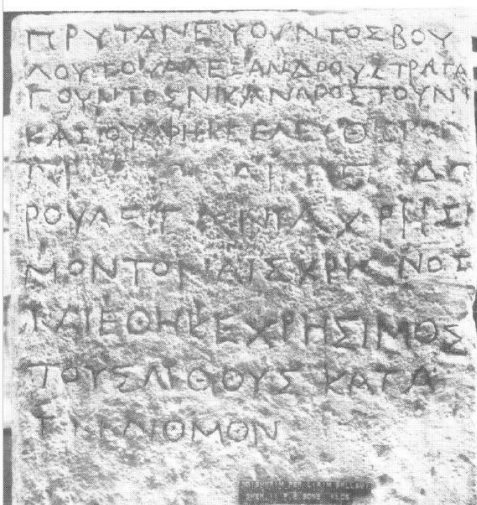
Εικόνα 85. Τμήμα της ζωφόρου του Τρόπαιου με βουκράνιο. Ceka 2012, 32.



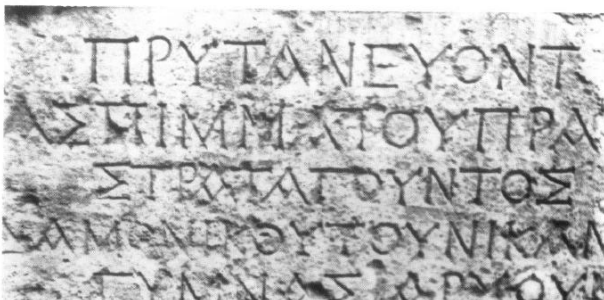
Εικόνα 86. Ανάγλυφη μακεδονική ασπίδα από το Τρόπαιο των Βυλλίωνων. Ceka 2012, 32.



Εικόνα 87. Ανάγλυφο κράνος Μακεδόνα βασιλιά από το Τρόπαιο των Βυλλίωνων. Ceka 2012, 32.



Εικόνα 88. Απελευθερωτικό ψήφισμα από την πάροδο του θεάτρου στο Klos (Νίκαια;), με αναφορά στις επώνυμες αρχές του πρυτάνεως και του στρατηγού. Ceka 1987, 88 αρ. 21.



Εικόνα 89. Οικοδομική επιγραφή από το Klos (Νίκαια;), όπου καταγράφονται ως επώνυμοι, ο πρύτανης, ο στρατηγός και ο γυμνασιάρχος. Ceka 1987, 89 αρ. 22.



Εικόνα 90. Επιγραφή σε ασβεστολιθική πλάκα από το οχυρό Rabie του Τεπελενίου, με την επώνυμη καταγραφή του περιπόλαρχου, του γραμματέα και των συμπεριπόλων. Anamali 1976, 137 αρ. 1.



Εικόνα 91. Χάλκινο νόμισμα Βυλλιώνων. Η εμπρόσθια όψη με τη γενειοφόρο και στεφανωμένη με φύλλα βελανιδιάς κεφαλή του Δία. Ceka 2012, 31.



Εικόνα 92. Χάλκινο νόμισμα των Βυλλιώνων. Ε. Κεφαλή του Δία προς τα δεξιά. Ο. Φίδι γύρω από Κέρας Αμάλθειας, ανάμεσα στην επιγραφή «ΒΥΛ-ΛΙΟ-Ν-ΩΝ» και μέσα σε στεφάνι βελανιδιάς. 3<sup>ος</sup> - 2<sup>ος</sup> αι. π.Χ. Gardner 1883, πίν. xxxi 12 (BMC).



Εικόνα 93. Χάλκινη κοπή των Βυλλιώνων. Ε. Γυναικεία κεφαλή προς τα δεξιά, με στεφάνη και κόμη πλεγμένη στο πίσω μέρος του λαιμού (Νύμφη). Ο. Καύση σωρού από ξύλα; (Φλόγες Νυμφαίου) και κάτω η επιγραφή «ΒΥΛΛΙΟΝΩΝ». Patsch 1904, 113 αρ. 93.



Εικόνα 94. Χάλκινη κοπή των Βυλλιώνων του 3<sup>ου</sup> - 2<sup>ου</sup> αι. π.Χ. Ε. Νεαρά, αγένεια ανδρική κεφαλή, με κορινθιακό κράνος (Νεοπτόλεμος), προς τα δεξιά. Ο. Ρόπαλο με δάφνιο στεφάνι και την επιγραφή «ΒΥΛ-ΛΙΟ-Ν-ΩΝ». Patsch 1904, 111 αρ. 88.



Εικόνα 95. Χάλκινη κοπή των Βυλλιώνων του 3<sup>ου</sup> - 2<sup>ου</sup> αι. π.Χ. Ε. Νεαρά, αγένεια ανδρική κεφαλή, με κορινθιακό κράνος (Νεοπτόλεμος), προς τα δεξιά. Ο. Κεραυνός ανάμεσα στην επιγραφή «ΒΥΛΛΙΟ-ΝΩΝ». Patsch 1904, 113 αρ. 90.



Εικόνα 96. Χάλκινη κοπή των Βυλλιώνων του 3<sup>ου</sup> - 2<sup>ου</sup> αι. π.Χ. Ε. Νεαρά, αγένεια ανδρική κεφαλή προς τα δεξιά. Ο. Αετός προς τα δεξιά, πάνω σε κεραυνό και η επιγραφή «ΒΥΛ-ΛΙΟ-Ν-ΩΝ». Patsch 1904, 113 αρ. 91.



Εικόνα 97. Κεφαλή νεαρού άνδρα προς τα δεξιά με κορινθιακό κράνος (Νεοπτόλεμος). Ο. αετός προς τα δεξιά πάνω σε κεραυνό και η επιγραφή «Βυλλίς» (230-168 π.Χ.). <https://www.cngcoins.com/Coin.aspx?CoinID=111221>



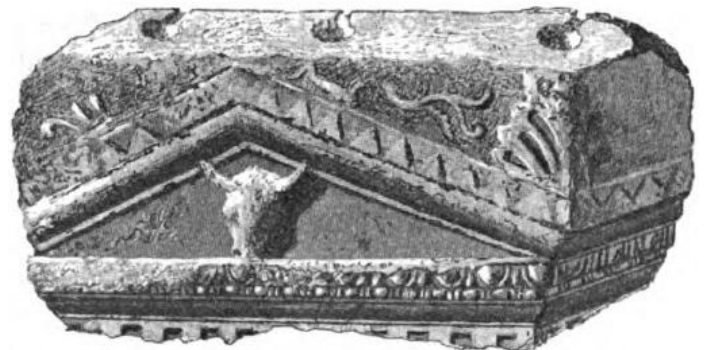
Εικόνα 98. Χάλκινη κοπή της Βύλλιδας. Ε. Αγένεια ανδρική κεφαλή προς τα δεξιά, με κορινθιακό κράνος (Νεοπτόλεμος). Ο. Αετός προς τα δεξιά, πάνω σε κεραυνό και η επιγραφή «ΒΥΛ-ΛΙΣ». Patsch 1904, 111 αρ. 89.



Εικόνα 99. Χάλκινη κοπή Βύλλιδας. Ε. Γυναικεία κεφαλή προς τα δεξιά, με στεφάνη και κόμη πλεγμένη στο πίσω μέρος (Νύμφη). Ο. Καύση σωρού από ξύλα; (Φλόγες Νυμφαίου) και κάτω η επιγραφή «ΒΥΛΛΙΣ». Patsch 1904, 113 αρ. 92.



Εικόνα 100. Οι οπίσθιοι τύποι των χάλκινων νομισμάτων των Βυλλιώνων, με την αναγραφή της εκδότριας αρχής. Αριστερά: Αετός προς τα δεξιά πάνω σε κεραυνό, μέσα σε στικτό κύκλο και η επιγραφή «Βυλλίς». Δεξιά: Κέρας Αμάλθειας με ελισσόμενο φίδι και η επιγραφή «Βυλλιώνων», μέσα σε στεφάνι δρυός. Ceka 1988, κατάλ. 276 αρ. 146 a, b.



Εικόνα 101. Επίστεψη επιτύμβιας στήλης με κεφαλή ταύρου από τη Βύλλιδα. Patsch 1904, 107 αρ. 86.



Εικόνα 102. Ανάγλυφο της Αρτέμιδας από το Κίος (Νίκαια;). Patsch 1904, 119 αρ. 98.



Εικόνα 103. Λίθινο ανάγλυφο από το Κίος, με παράσταση Νυμφών, που χορεύουν γύρω από τη φλόγα του Νυμφαίου, 3<sup>ος</sup> αι. π.Χ. Ceka 2012, 77.



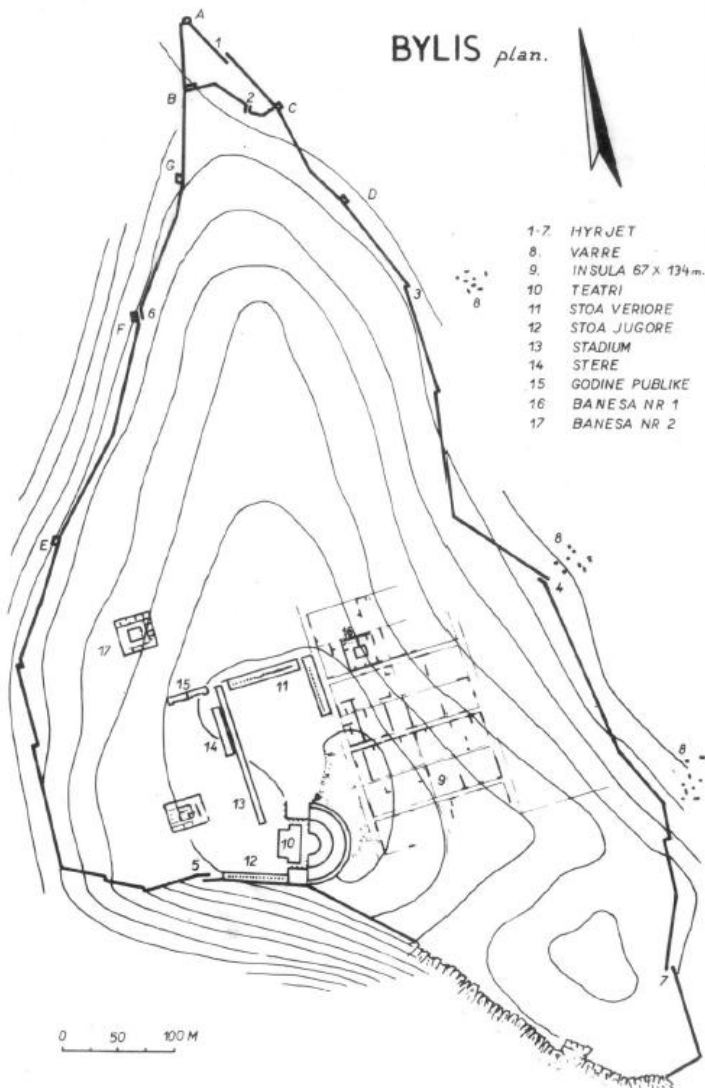
Εικόνα 104. Ο λόφος της Βύλλιδας στο Gradisht. Cabanes - Korkuti - Baçe - Ceka 2008, 164.



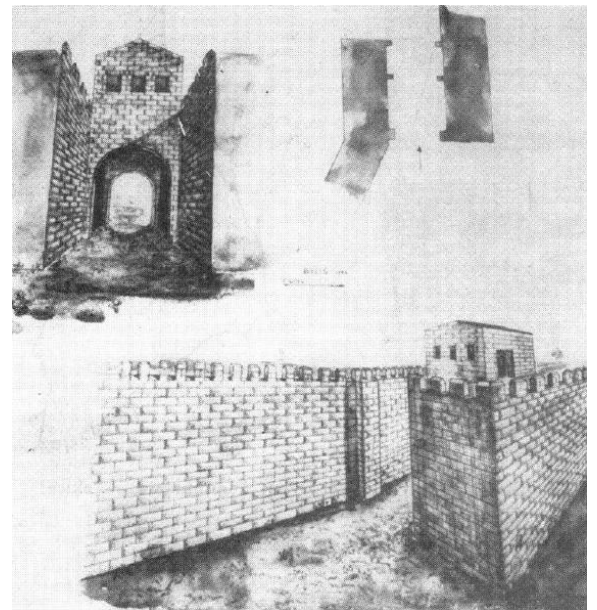
Εικόνα 105. Αεροφωτογραφία του λόφου της Βύλλιδας (Gradisht). <http://archeoparks-albania.com/byllis/img/byllis4.jpg>



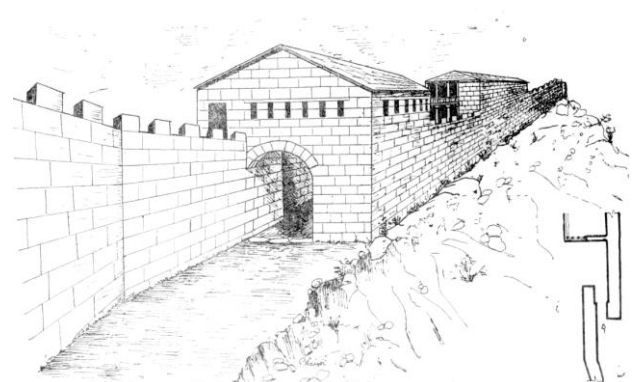
Εικόνα 106. Θέα στον Αώο από τον λόφο της Βύλλιδας  
[https://www.tripadvisor.com/Attraction\\_Review-g3575814-d7053329-Reviews-Bylis-Fier\\_County.html#photos;aggregationId=101&albumid=101&filter=7&ff=361567912](https://www.tripadvisor.com/Attraction_Review-g3575814-d7053329-Reviews-Bylis-Fier_County.html#photos;aggregationId=101&albumid=101&filter=7&ff=361567912)



Εικόνα 107. Σχεδιαστική αποτύπωση της Βύλλιδας. Ceka 1992, 75 αρ. 1.



Εικόνα 108. Αποκατάσταση της πύλης 4 της Βύλλιδας  
 Ceka 1984, 66, αρ. 7.



Εικόνα 109. Αποκατάσταση της πύλης 5 της Βύλλιδας  
 Ceka 1990, 107, αρ. 5.



Εικόνα 110. Ισοδομικά τείχη της Βύλλιδας, α' μισό 4<sup>ου</sup> αι. π.Χ. Ceka 2012, 26.



Εικόνα 111. Λείψανα της οικίας Α', μέσα 3<sup>ου</sup> αι. π.Χ. Ceka 2012, 47.

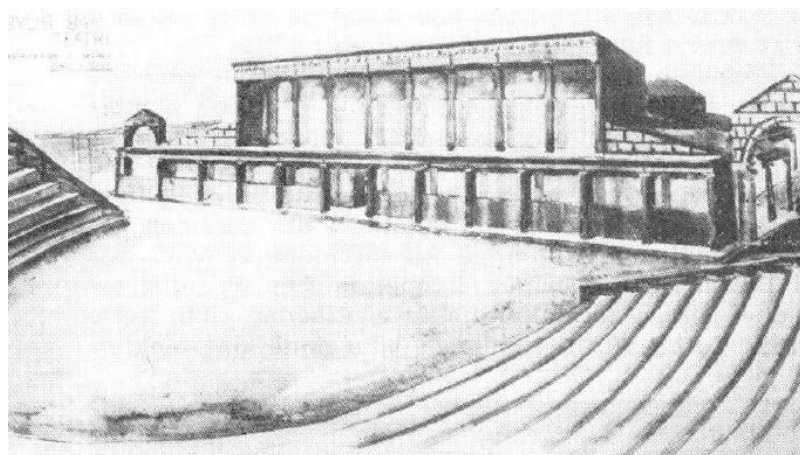


Εικόνα 112. Λείψανα της οικίας Β', β' μισό 3<sup>ου</sup> αι. π.Χ. Ceka 2012, 47.

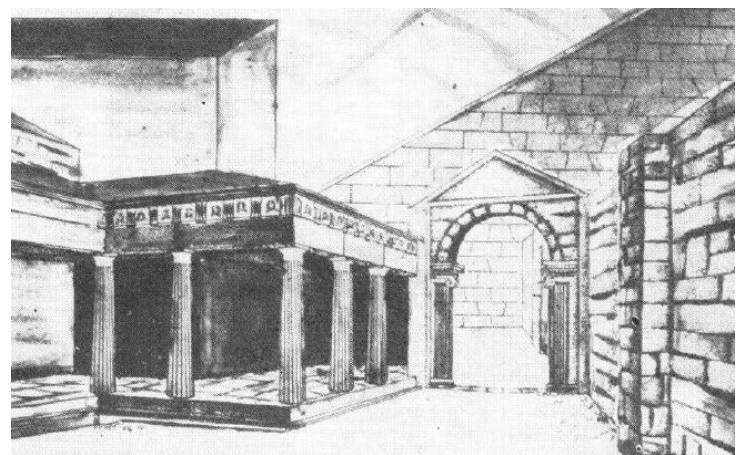


Εικόνα 113. Το Θέατρο της Βύλλιδας.

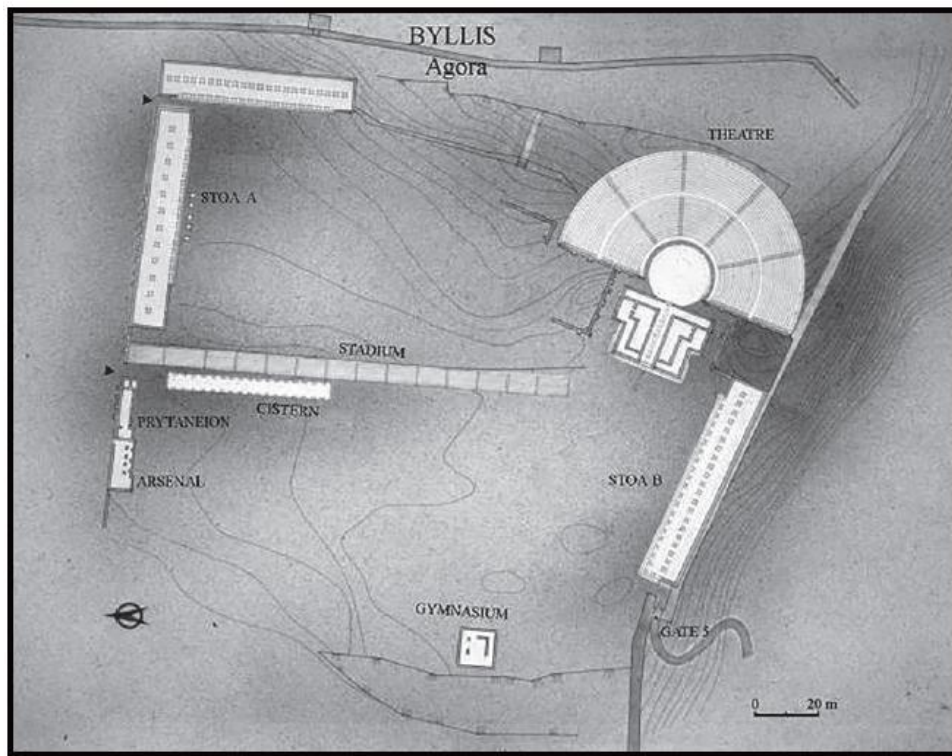
<https://www.intoalbania.com/attraction/byllis-archaeological-park/#pid=1>



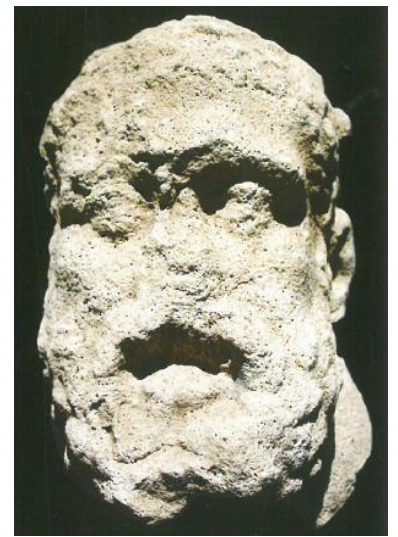
Εικόνα 114. Αποκατάσταση της σκηνής και του προσκήνιου του θεάτρου της Βύλλιδας, μέσα 3<sup>ου</sup> αι. π.Χ.. Ceka 1984, 74, αρ. 13.



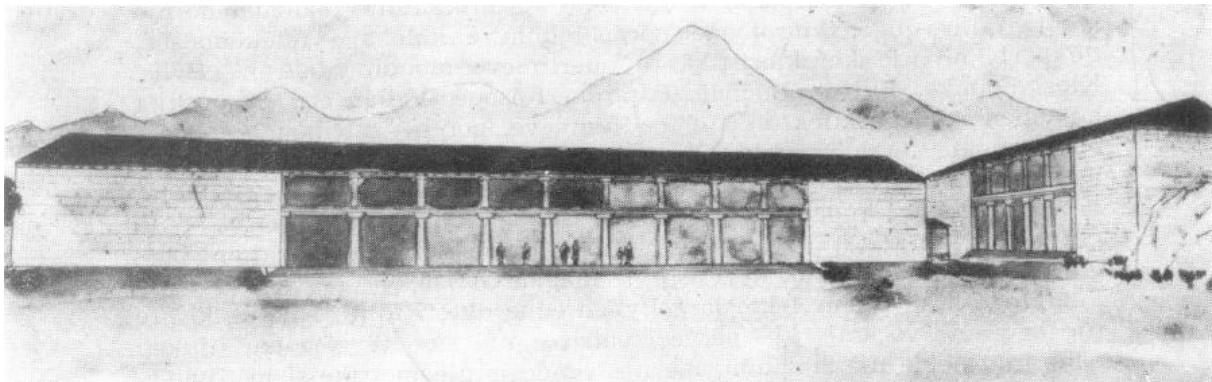
Εικόνα 115. Αποκατάσταση της εισόδου του θεάτρου της Βύλλιδας. Ceka 1984, 74, αρ. 14.



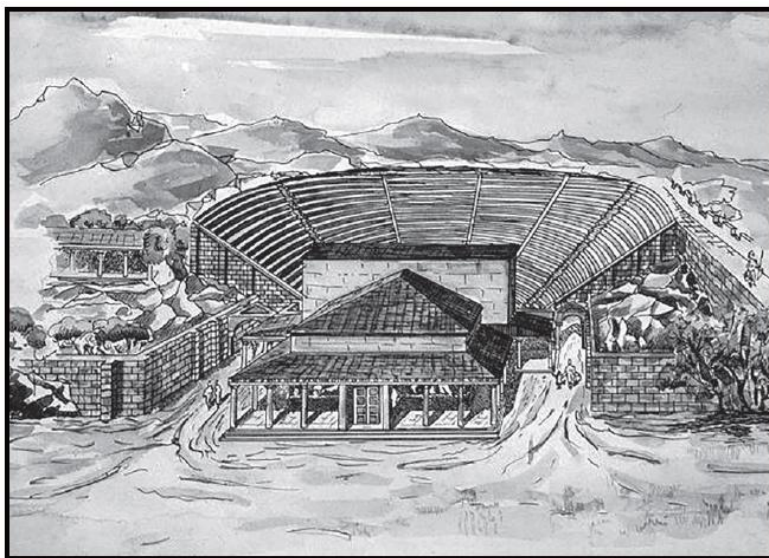
Εικόνα 116. Η αγορά της Βύλλιδας. Ceka - Ceka 2018, 983 αρ. 10.



Εικόνα 117. Κεφαλή του Ποσειδώνα, που βρέθηκε κοντά στο στάδιο της Βύλλιδας. Ασβεστολιθικό έργο τοπικής παραγωγής, β' μισό 3<sup>ου</sup> αι. π.Χ. Ceka 2012, 45.



Εικόνα 118. Αποκατάσταση της στοάς της Βύλλιδας. Ceka 1984, 75, αρ. 16.



Εικόνα 119. Υποθετική αποκατάσταση του θεάτρου της Βύλλιδας. Ceka - Ceka 2018, 983 αρ. 12.



Εικόνα 120. Βραχώδες μνημείο αφιερωμένο στον Διόνυσο από τη Βύλλίδα. Patsch 1904, 115 αρ. 94.



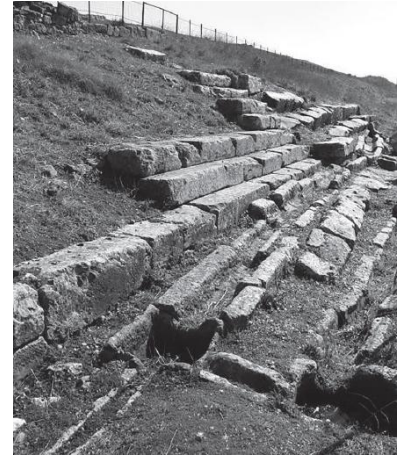
Εικόνα 121. Χάλκινες «ψήφου» ή «εισιτήρια» από την αγορά, με την επιγραφή «ΒΥΛ-ΛΙΟ(ΝΩΝ)». 250-200 π.Χ. Ceka 1988, κατάλ. 276 αρ. 147 a, b.



Εικόνα 122. Υποκριτής ως δούλος πάνω σε βωμό, από το θέατρο της Βύλλιδας, β' μισό 3<sup>ου</sup> αι. π.Χ. Ceka 2012, 41.



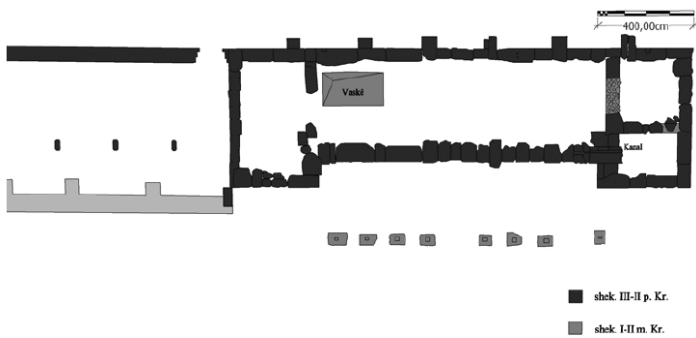
Εικόνα 123. Ερείπια της δεξαμενής κάτω από το στάδιο της Βύλλιδας, μέσα 3<sup>ου</sup> αι. π.Χ. Ceka 2012, 46.



Εικόνα 124. Λείψανα του σταδίου της Βύλλιδας, μέσα 3<sup>ου</sup> αι. π.Χ. Ceka - Ceka 2018, 984 αρ. 13.



Εικόνα 125. Λείψανα του πρυτανείου. Ceka 2018, 186 αρ. 1.



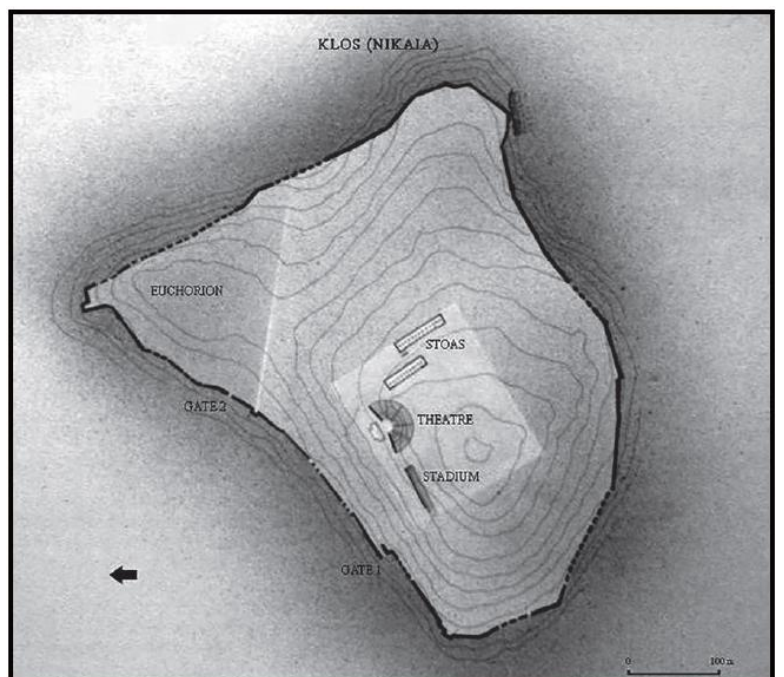
Εικόνα 126. Κάτοψη του πρυτανείου, όπου σημαίνονται οι δύο φάσεις κατασκευής (3<sup>ου</sup> - 2<sup>ου</sup> αι. π.Χ., 1<sup>ου</sup> - 2<sup>ου</sup> αι. μ.Χ.). Ceka 2018, 187 αρ. 2.



Εικόνα 127. Αποκατάσταση πρόσοψης του πρυτανείου της Βύλλιδας, μέσα 3<sup>ου</sup> αι. π.Χ. Ceka 2018, 188 αρ. 3.



Εικόνα 128. Ενσφράγιση κέραμος από το Klos. Αριστερά, το μονόγραμμα «ΔΑΜ», στο κέντρο, αυτό της Νίκαιας «ΝΑΥΚ» (ΝΥΚΑ) και πιθανότατα στα δεξιά, αυτό της Βύλλιδας ή των Βυλλιώνων. Parajani 1976a, 421, αρ. 13.



Εικόνα 129. Τοπογραφικό διάγραμμα του Klos. Ceka - Ceka 2018, 987 αρ. 19.



Εικόνα 130. Ο λόφος του Kios (Νίκαια;). Ceka 2012, 75.



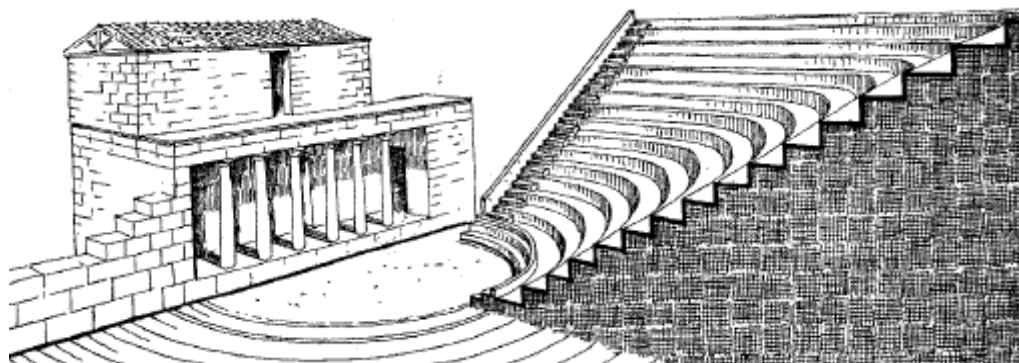
Εικόνα 131. Τα τείχη του Kios, β' μισό 5<sup>ου</sup> αι. π.Χ.  
Ceka 2012, 76.



Εικόνα 132. Αρχαία οικία στο Kios, με δεξαμενή, 3<sup>ος</sup> αι. π.Χ.  
Ceka 2012, 77.



Εικόνα 133. Το θέατρο του Kios, μέσα 3<sup>ου</sup> - 2<sup>ου</sup> αι. π.Χ. Ceka 2012, 77.



Εικόνα 134. Υποθετική αποκατάσταση του θεάτρου στο Kios (L. Papjani). Ceka 2009b, αρ. 68

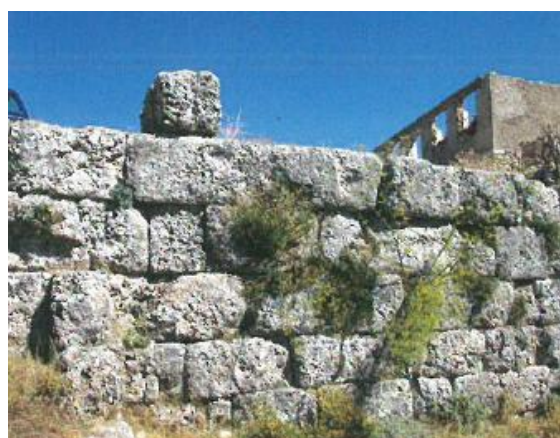




Εικόνα 135. Στο βάθος η ακρόπολη της Αμαντίας και σε πρώτο επίπεδο το στάδιο της πόλης, εκτός των τειχών. Ceka 2012, 88.



Εικόνα 136. Πολυγωνικό τείχος Αμαντίας, νότια πλευρά του λόφου π. 450 π.Χ.  
Cabanes - Korkuti - Baçe - Ceka 2008, 206 αρ. 4.



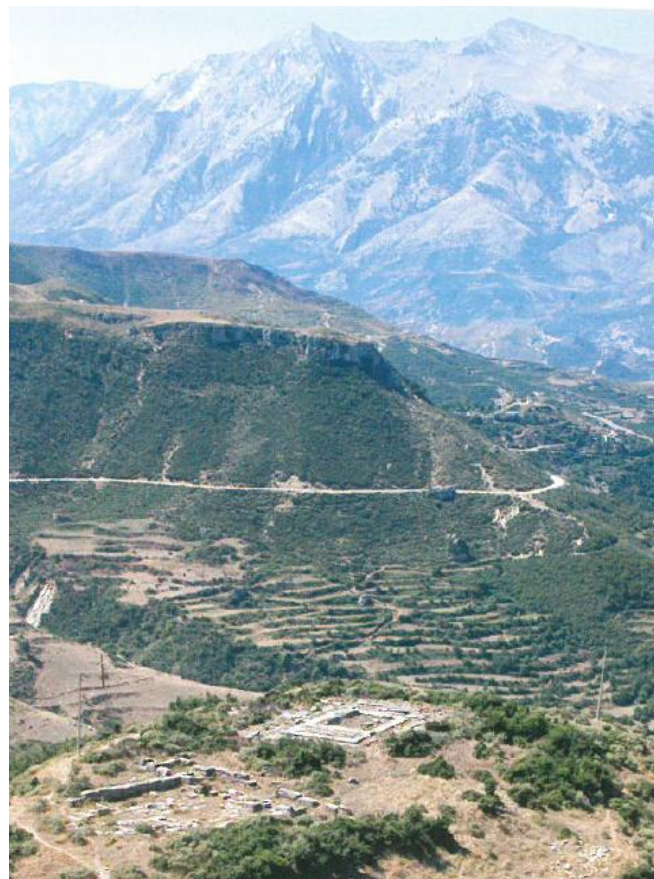
Εικόνα 137. Το τείχος της Αμαντίας από τη β' φάση κατασκευής.  
Cabanes - Korkuti - Baçe - Ceka 2008, 206 αρ. 5.



Εικόνα 138. Νοτιοδυτική πύλη της Αμαντίας, τέλη 5<sup>ου</sup> - αρχές 4<sup>ου</sup> αι. π.Χ..  
Cabanes - Korkuti - Baçe - Ceka 2008, 206 αρ. 6.



Εικόνα 139. Μαρμάρινο άγαλμα του αετώματος από τη φάση ανακατασκευής του ναού της Αφροδίτης τον 2<sup>ο</sup> αι. μ.Χ.  
Cabanes - Korkuti - Baçe - Ceka 2008, 207 αρ. 9.



Εικόνα 140. Θέα στον ναό της Αφροδίτης, εκτός των τειχών της Αμαντίας, 3<sup>ος</sup> αι. π.Χ..  
Cabanes - Korkuti - Baçe - Ceka 2008, 207 αρ. 8.

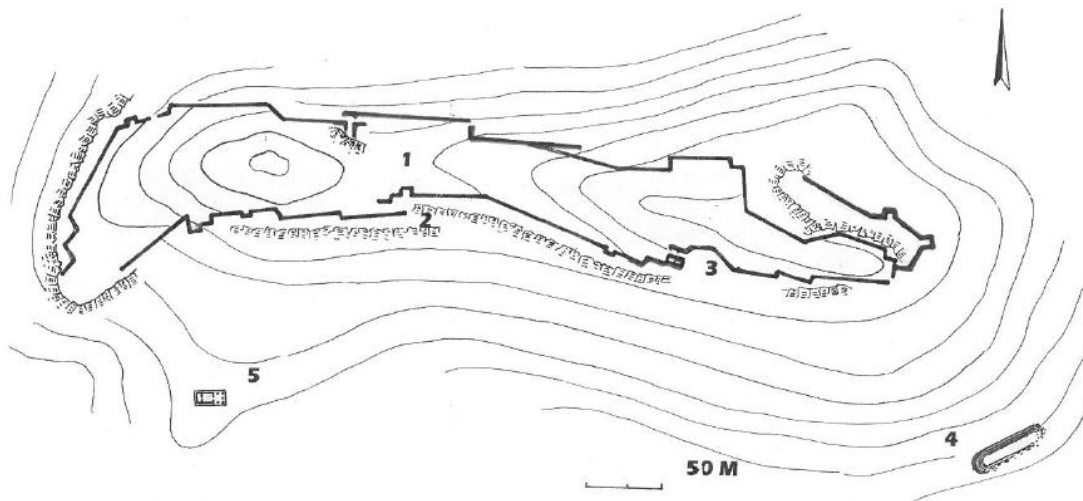
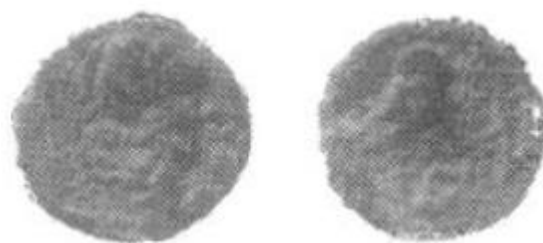


Fig. 2. Planimétrie de la ville antique d'Amantia : 1. l'agora ; 2. porte n°1 ; 3. porte n°6 ; 4. le stade ; 5. Le temple d'Aphrodite

Εικόνα 141. Σχεδιαστική αποτύπωση του λόφου της Αμαντίας.  
Cabanes - Korkuti - Baçe - Ceka 2008, 205 αρ. 2.



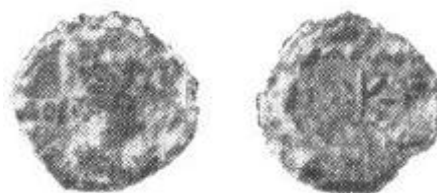
Εικόνα 142. Αναθηματική επιγραφή στον Δία Βουλέα από την Αμαντία. Ελληνιστική περίοδος.  
Anamali 1976, 137 αρ. 2.



Εικόνα 143. Χάλκινο νόμισμα Αμάντων 230-168 π.Χ.:.  
Ε. Κεφαλή Αθηνάς προς τα δεξιά, με κορινθιακό κράνος.  
Ο. Γλαύκα και η επιγραφή «AMANTΩΝ», μέσα σε στεφάνι δάφνης. Gjongecaj 1977-78, 111 κατάλ. 1,1.



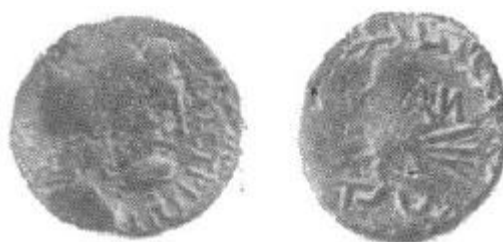
Εικόνα 144. Χάλκινο νόμισμα Αμάντων 230-168 π.Χ.. Ε. Κεφαλή Αρτέμιδας προς τα δεξιά. Ο. Δαυλός και η επιγραφή «AM-AN-TΩ-N», μέσα σε στεφάνι δάφνης.  
<https://www.kuenker.de>.



Εικόνα 145. Χάλκινο νόμισμα Αμάντων 230-168 π.Χ. Ε. Κεφαλές Διοσκούρων. Ο. Οκτάκτινο αστέρι και η επιγραφή «AMANTΩΝ». Gjongecaj 1977-78, 112 πίν. II, 15.



Εικόνα 146. Χάλκινο νόμισμα των Αμάντων 230-168 π.Χ.. Ε. Κεφαλή του Δωδωναίου Δία προς τα δεξιά, με στεφάνι δρυός. Ο. Κεραυνός και η επιγραφή «AMANTΩΝ», μέσα σε στεφάνι δρυός.  
Ceka 1988, κατάλ. 274, 142 a,b.



Εικόνα 147. Χάλκινο νόμισμα των Αμάντων 230-168 π.Χ.. Ε. Κεφαλή του Δωδωναίου Δία προς τα δεξιά και μπροστά η επιγραφή «ΣΩΣΤΡΙΩΝ». Ο. Κεραυνός και η επιγραφή «AMANTΩΝ», μέσα σε στεφάνι δρυός.  
Gjongecaj 1977-78, 111 πίν. 1, 17.



Εικόνα 148. Χάλκινο νόμισμα των Αμάντων 230-168 π.Χ.. Ε. Κεφαλές του Δωδωναίου Δία και της Διώνης προς τα δεξιά. Ο. Συσπειρωμένο φίδι και η επιγραφή «ΑΜΑΝ-ΤΩΝ», μέσα σε στεφάνι δρυός.  
Gardner 1883, πίν. xxxi 11.



Εικόνα 149. Χάλκινο νόμισμα των Αμάντων 230-168 π.Χ.. Ε. Κεφαλές του Δωδωναίου Δία και της Διώνης προς τα δεξιά. Ο. Συσπειρωμένο φίδι και η επιγραφή «ΑΜΑΝ-ΤΩΝ», μέσα σε στεφάνι δρυός.  
<http://www.smb-digital.de>; Staatliche Museen zu Berlin.



Εικόνα 150. Χάλκινο νόμισμα των Αμάντων, μετά το 168 π.Χ. Ε. Κεφαλή της Αρτέμιδας προς τα δεξιά και μπροστά η επιγραφή «ΣΩΣΤΡΙΩΝ». Ο. Οβελίσκος και η επιγραφή «ΑΜΑΝ-ΤΩΝ». Gjongecaj 1977-78, 112 πίν. II, 16.



Εικόνα 151. Χάλκινο νόμισμα του Κοινού των Ηπειρωτών (232-167 π.Χ.). Ε. Προτομή της Αρτέμιδας προς τα δεξιά, με τόξο και φαρέτρα στον ώμο. Ο. Η επιδορατίδα της θεάς και η επιγραφή «ΑΠΕΙ-ΡΩΤΑΝ», μέσα σε στεφάνι δρυός.  
<https://www.acsearch.info>.



Εικόνα 152. Αργυρό νόμισμα του Κοινού των Ηπειρωτών (232-167 π.Χ.). Ε. Κεφαλή του Δωδωναίου Δία προς τα δεξιά. Ο. Κερανός και εκατέρωθεν η επιγραφή «ΑΠΕΙ-ΡΩΤΑΝ», μέσα σε στεφάνι δρυός.  
<https://www.acsearch.info>.



Εικόνα 153. Αργυρό δίδραχμο του Κοινού των Ηπειρωτών (232-167 π.Χ.). Ε. Κεφαλές του Δωδωναίου Δία και της Διώνης προς τα δεξιά, μέσα σε στικτό κύκλο. Ο. Ταύρος εφορμών προς τα δεξιά και η επιγραφή «ΑΠΕΙ-ΡΩΤΑΝ», μέσα σε στεφάνι δρυός. <https://www.acsearch.info>.



Εικόνα 154. Κεφαλή του Δία από την Αμαντία, με τα χαρακτηριστικά του δωδωναίου θεού.  
Patsch 1904, 42 αρ. 28.



Εικόνα 155. Λίθινο ανάγλυφο ίσως ενός τοπικού θεού της αφθονίας, μαζί με τις Νύμφες, 3<sup>ος</sup> αι. π.Χ. Quantin - Dhimo 2011, 124 αρ. 1



Εικόνα 156. Χάλκινο αγαλμάτιο  
πυγμάχου από την Αμαντία.  
Ceka 2012, 88.



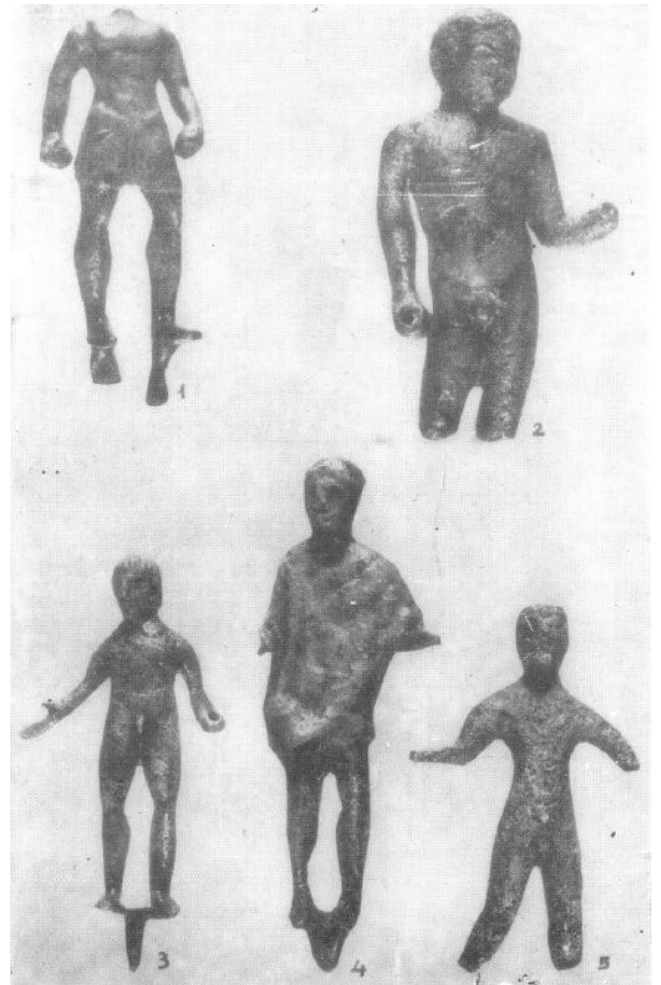
Εικόνα 157. Χάλκινο αγαλμάτιο  
αθλητή από την Αμαντία,  
πελοποννησιακού εργαστηρίου  
π. 470 π.Χ. Βαζε *et al.* 2012, 57.



Εικόνα 158. Χάλκινα ειδώλια σκύλου και  
κριαριού από την Αμαντία, 3<sup>ος</sup> - 2<sup>ος</sup> αι.  
π.Χ. Ceka 2012, 91.



Εικόνα 159. Χάλκινα ειδώλια από την Αμαντία. Τα αγαλμάτια 1-  
3 πιθανότατα αναπαριστούν την Αφροδίτη.  
Anamali 1972, 120 πίν. XV.



Εικόνα 160. Χάλκινα αγαλμάτια από την Αμαντία.  
Anamali 1972, 121 πίν. XVI.



Εικόνα 161. Χάλκινο αγαλμάτιο του Δία στον τύπο του «Κεραυνοβολούντα» από τη Νίβικα στην περιοχή της Αμαντίας. Anamali 1984, 129 αρ. 1.



Εικόνα 162. Δίας στον τύπο του Κεραυνοβολούντα από τη Δωδώνη. Elderkin 1940, αρ. 8.



Εικόνα 163. Χάλκινο αγαλμάτιο του Δία Κεραυνοβολούντα από την Απολλωνία.  
<http://www.getty.edu/publications/artistryinbronze/statuettes/20-veseli/>



Εικόνα 164. Ανάγλυφο από την Αμαντία, με τον ιστάμενο τραγόποδα Πάνα στα δεξιά, που κρατά σύριγγα και τρεις νύμφες σε στάση χορού. Ύστερη αρχαιότητα; Pace 1920, 287 αρ. 146.



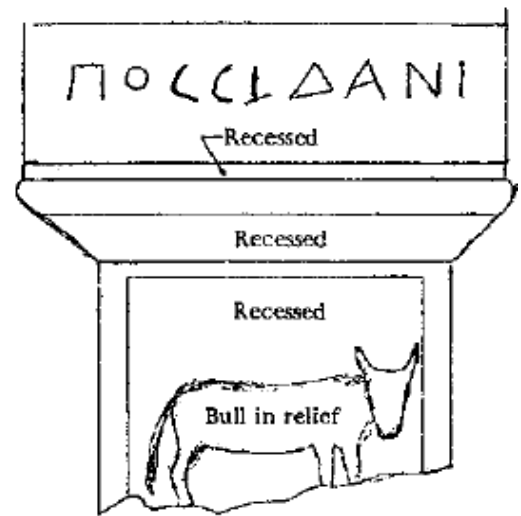
Εικόνα 165. Ανάγλυφο από το Δυρράχιο, με τον ιστάμενο, τραγόποδα Πάνα στα αριστερά, να κρατά σύριγγα και τρεις νύμφες σε στάση χορού. Praschniker - Schober 1919, 41-42 αρ. 49.



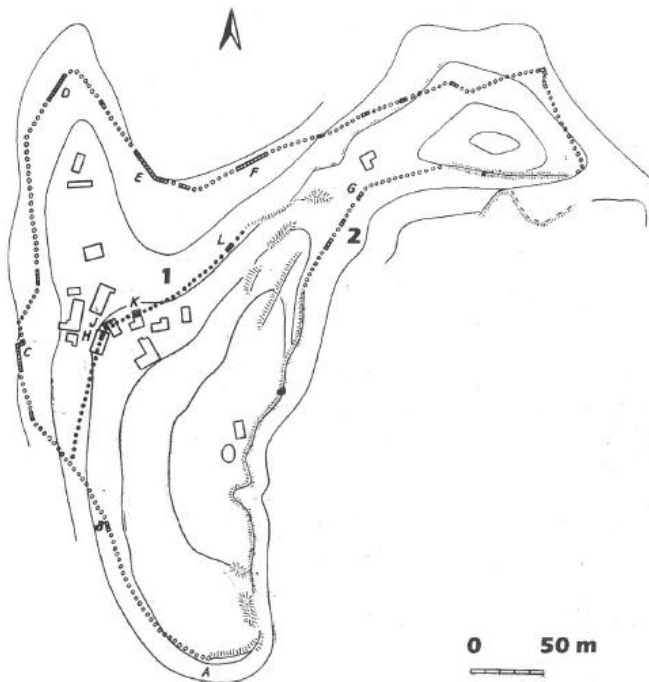
Εικόνα 166. Ασβεστολιθική στήλη από τη Σάλαρη του Τεπελενίου, με ανάγλυφο ταύρο. Αποτελεί ανάθημα στον χθόνιο Ποσειδώνα από τέσσερις άντρες και το «κοινό των συγγόνων», 3<sup>ος</sup> αι. π.Χ. Quantin 2004, 177 αρ. 3.



Εικόνα 167. Αναθηματική στήλη πιθανότατα στον Ποσειδώνα από τον Πραύγισσο και την Τιμοδίκη για τον γιο τους. Leshnjë (Qesarat). Quantin 2004, 178 αρ. 5.



Εικόνα 168. Αναθηματική στήλη στον Ποσειδώνα, με ανάγλυφη παράσταση ταύρου. Kamčisht (δεξιά όχθη Αώου). Hammond 1967, εικ. 31 αρ. 6.



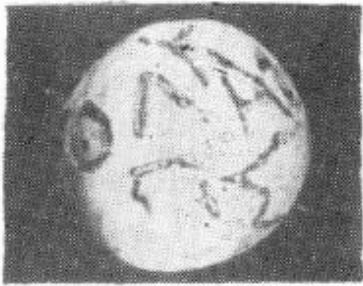
Εικόνα 169. Σχεδιαστική αποτύπωση του λόφου της Ολύμπης (Μαύροβο). Με τους αριθμούς 1, 2 σημαίνονται οι δύο φάσεις οχύρωσης. Cabanes - Korkuti - Baçe - Ceka 2008, 213 αρ. 1.



Εικόνα 170. Η α' οχυρωματική φάση της Ολύμπης (τέλη 5<sup>ου</sup> - αρχές 4<sup>ου</sup> αι. π.Χ.). Cabanes - Korkuti - Baçe - Ceka 2008, 214 αρ. 2.



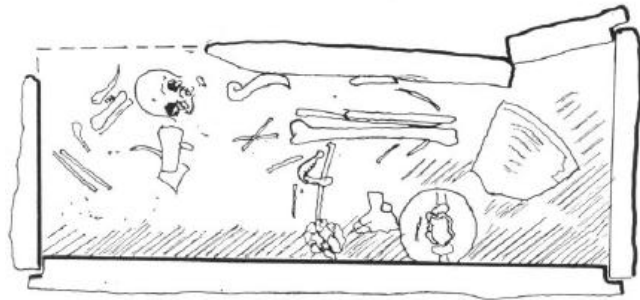
Εικόνα 171. Η β' φάση (μέσα 4<sup>ου</sup> αι. π.Χ.). Cabanes - Korkuti - Baçe - Ceka 2008, 214 αρ. 3.



Εικόνα 172. Κεραμική σφραγίδα με την επιγραφή «ΟΛΥΜΠΙΑΣ». Dautaj 1981, 85 πίν. III αρ. 2.



Εικόνα 173. Χάλκινο ξίφος του 11<sup>ου</sup> - 10<sup>ου</sup> αι. π.Χ. από την περιοχή του Μαύροβο. Dautaj 1981, 85 πίν. 3 αρ. 15.



Εικόνα 174. Κιβωτιόσημος τάφος 4 από την ελληνιστική νεκρόπολη της Ολύμπης, με άφθονα κτερίσματα. Dautaj 1981, 89 πίν. VII.



Εικόνα 175. Ταφικοί, ελληνιστικοί αμφορείς από τη νεκρόπολη της Ολύμπης, τοπικής παραγωγής. Αριστερά ανάγλυφη απεικόνιση του Ερμή και δεξιά ερυθρόμορφη γυναικεία κεφαλή. Dautaj 1981, 90 πίν. XIII αρ. 2, 3.



Εικόνα 176. Ανάγλυφη κόσμηση από ταφικό αμφορέα της Ολύμπης, με απεικόνιση του Ερμή, καθήμενου σε βράχο και με κηρύκειο στο δεξί του χέρι. Dautaj 1981, 90 πίν. VIII αρ. 5.

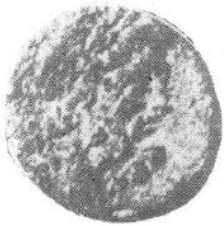


Εικόνα 177. Ανάγλυφη παράσταση από ταφικό αμφορέα της Ολύμπης, με απεικόνιση νεαρών μορφών, πιθανότατα του Άδωνη και της Αφροδίτης. Dautaj 1981, 90 πίν. VIII αρ. 6.



Εικόνα 178. Η οπίσθια όψη των νομισμάτων της Ολύμπης, με το εθνικό, σε γενική πληθυντικού, «ΟΛΥΜΠΙΑ-ΣΤΑΝ». Βαρε *et al.* 2013, 69.

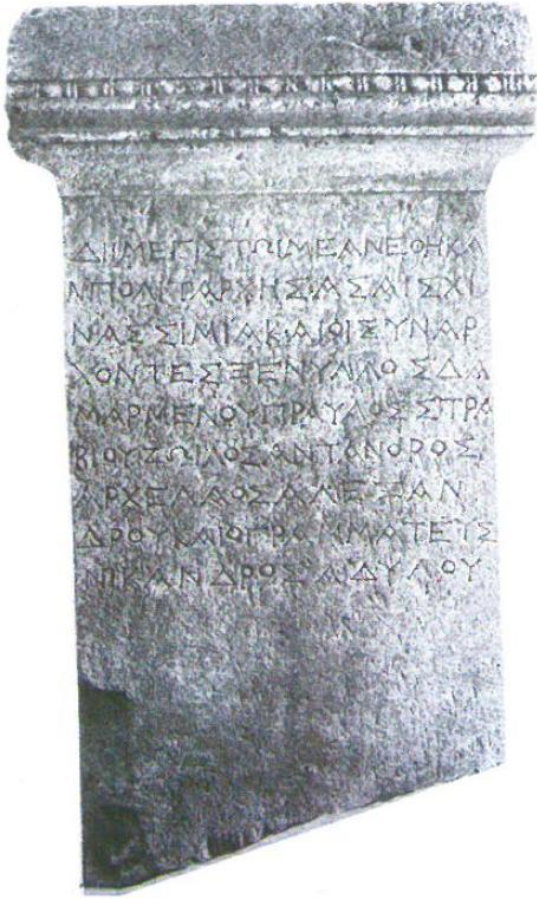
Εικόνα 179. Οπισθότυποι νομισμάτων της Ολύμπης. Αριστερά: Φίδι ελισσόμενο, γύρω από μία ράβδο, μέσα σε στεφάνι δάφνης. Δεξιά: Βαίτυλος, μέσα σε δάφνινο στεφάνι. Ceka 1988, 275 αρ. 144a-b.



Εικόνα 180. Χάλκινο νόμισμα της Ολύμπης του 3<sup>ου</sup> - 2<sup>ου</sup> αι. π.Χ. Ε. Κεφαλή Δωδωναίου Δία, με στεφάνι βελανιδιάς, προς τα δεξιά. Ο. Κεραυνός και εκατέρωθεν η επιγραφή «ΟΛΥΜΠΙΑ-ΣΤΑΝ», μέσα σε στεφάνι δρυός. Dautaj 1981, 91 πίν. IX αρ. 10.

Εικόνα 181. Χάλκινο νόμισμα της Ολύμπης του 3<sup>ου</sup> - 2<sup>ου</sup> αι. π.Χ. Ε. Κεφαλή της Αθηνάς, με κορινθιακό κράνος, προς τα δεξιά, μέσα σε στικτό κύκλο. Ο. Φίδι ελισσόμενο γύρω από μία ράβδο και εκατέρωθεν η επιγραφή «ΟΛΥΜΠΙΑ-ΣΤΑΝ», μέσα σε στεφάνι δάφνης. Dautaj 1981, 91 πίν. IX αρ. 1.

Εικόνα 182. Χάλκινο νόμισμα της Ολύμπης του 3<sup>ου</sup> - 2<sup>ου</sup> αι. π.Χ. Ε. Κεφαλή του Απόλλωνα, με δάφνινο στεφάνι, προς τα δεξιά. Ο. Βαίτυλος και εκατέρωθεν η επιγραφή «ΟΛΥΜΠΙΑ-ΣΤΑΝ», μέσα σε στεφάνι δάφνης. Dautaj 1981, 91 πίν. IX αρ. 5.



Εικόνα 183. Αναθηματική στήλη στον Δία Μέγιστο από τον πολιτάρχη, τους συνάρχοντες και τον γραμματέα. Ολύμπη, τέλη 3<sup>ου</sup> αι. π.Χ.; Cabanes - Korkuti - Baçe - Ceka 2008, 215 αρ. 4.



Εικόνα 184. Ο λόφος του Παλαιοκάστρου (Palokastër), όπου βρισκόταν ο αρχαίος Ωρικός. <https://octopusfoundation.org/>



Εικόνα 185. Ερείπια της αρχαίας πόλης, κάτω από την επιφάνεια της λιμνοθάλασσας του Ωρικού. <https://octopusfoundation.org/>

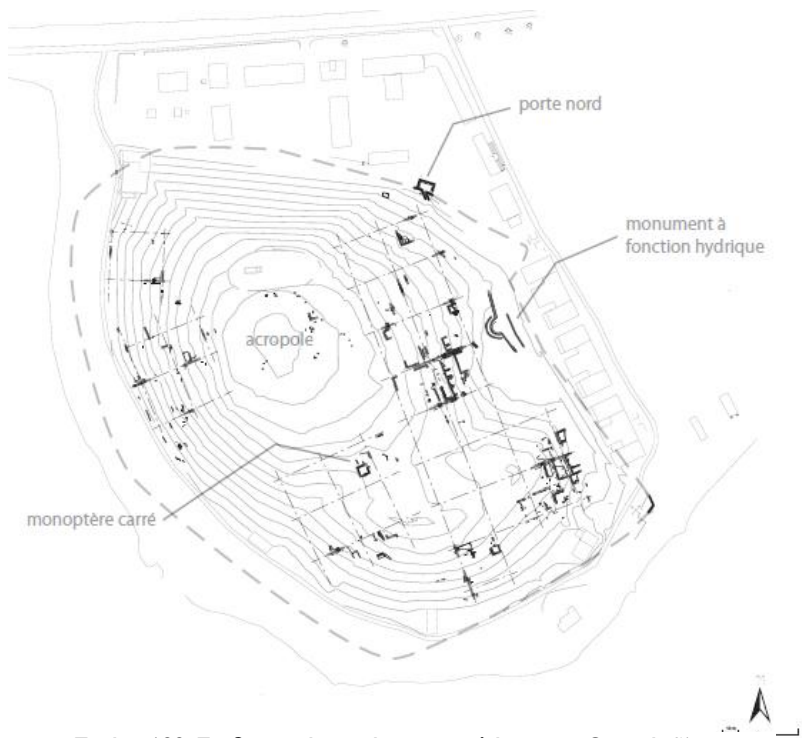


Εικόνα 186. Πανοραμική θέα του Ωρικού. Ο λόφος βρίσκεται ανάμεσα στον Κόλπο του Αυλώνα και στο Πασαλιμάνι. <https://octopusfoundation.org/>





Εικόνα 187. Ο Ωρικός και η γύρω περιοχή. Bereti *et al.* 2013, πίν. 23 αρ. 1.



Εικόνα 188. Σχεδιαστική αποτύπωση του λόφου του Ωρικού. Shruza - Consagra 2018, 74 αρ. 4.



Εικόνα 189. Οστρακα κορινθιακής κοτύλης από τον Ωρικό. 575-550 π.Χ. Consagra 2011, 15 αρ. 16.



Εικόνα 190. Υστεροκορινθιακός αρύβαλλος από τον Ωρικό. Μέσα βου αι. π.Χ. Bereti *et al.* 2013, πίν. 25 αρ. 3.



Εικόνα 191. Οστρακα αττικού αγγείου από τον Ωρικό, β' μισό βου αι. π.Χ. Bereti *et al.* 2013, πίν. 29 αρ. 45.04.



Εικόνα 192. Η ύστερη ελληνιστική οχύρωση του Ωρικού (π. 110-100 π.Χ.). Bereti *et al.* 2013, πίν. 27 αρ. 2.



Εικόνα 193. Η ανατολική πλευρά του λόφου του Παλαιοκάστρου, με την κλιμακωτή οδό, λείψανα οικιών στα πλάγια και στο κάτω μέρος το Νυμφαίο της πόλης. <https://octopusfoundation.org/>



Εικόνα 194. Αποκατάσταση των οικοδομικών νησίδων στην ανατολική πλευρά του λόφου. Shruza - Consagra 2018, 76 αρ. 6.



Εικόνα 195. Κλιμακωτή οδός, λαξευμένη στον βράχο, με αυλάκι απορροής στην ανατολική πλευρά του λόφου του Ωρικού. Bereti et al. 2013, πίν. 24 αρ. 1.



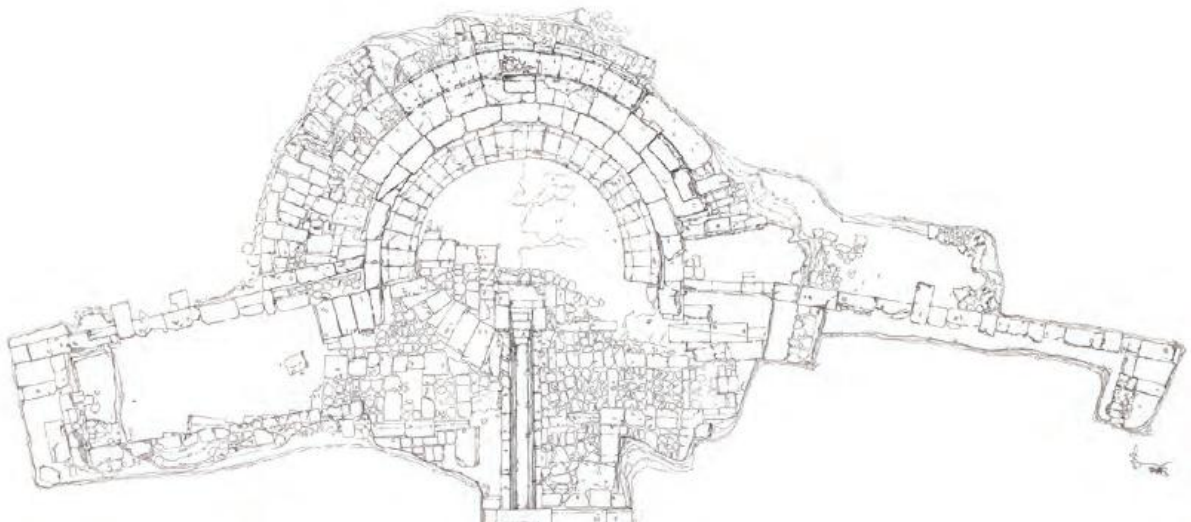
Εικόνα 196. Δημόσιο κτήριο, που ανακαλύφθηκε κατά τη διάρκεια των ανασκαφών του 2008. (φωτ. Philippe Henry) <https://octopusfoundation.org/>



Εικόνα 197. Αποκατάσταση του δημοσίου κτηρίου, με βάση τις ανασκαφές του 2008. Τελικά το κτίσμα ήταν τετράγωνο και στηριζόταν σε 12 κίονες <https://octopusfoundation.org/>



Εικόνα 198. Μνημειακή δεξαμενή (Νυμφαίο), που ερευνήθηκε εκ νέου στις ανασκαφές του 2013. (φωτ. Philippe Henry) <https://octopusfoundation.org/>



Εικόνα 199. Σχέδιο του μνημείου, μετά τις ανασκαφές του 2013. Shruza - Descœudres 2014, 233 αρ. 8.



Εικόνα 200. Χάλκινο νόμισμα των Ωρικών. Ε. Δαφνοστεφανωμένη κεφαλή του Απόλλωνα προς τα δεξιά. Ο Βαίτυλος και η επιγραφή «ΩΡΙΚΙΩΝ», μέσα σε στεφάνι δάφνης. <https://www.acsearch.info/>



Εικόνα 201. Χάλκινο νόμισμα των Ωρικών. Ε. Δαφνοστεφανωμένη κεφαλή του Απόλλωνα προς τα δεξιά. Ο Βαίτυλος και η επιγραφή «ΩΡΙΚΙΩΝ», μέσα σε στεφάνι δάφνης. Gardner 1883, πίν. xxxi αρ. 13.



2 cm

Εικόνα 202. Πήλινο ειδώλιο Αρτέμιδας από το Πασαλιμάνι. 500-450 π.Χ. Quantin 2017, 96 αρ. 3.



Εικόνα 203. Πήλινο ειδώλιο Αρτέμιδας από τον μικρό ναό της Θεάς στην Κέρκυρα. α' μισό 5<sup>ου</sup> αι. π.Χ. Μουσείο Κέρκυρας



Εικόνα 204. Πήλινο ειδώλιο Αρτέμιδας, κορινθιακού τύπου. Πρώιμος 5<sup>ος</sup> αι. π.Χ. Άγνωστης προέλευσης. Βρετανικό Μουσείο. Τζουβάρα-Σούλη 1979, 15β.



Εικόνα 205. . Μαρμάρινο αγαλμάτιο Αρτέμιδας Κυνηγέτιδας από τον Αυλώνα. Ελληνιστική ή ρωμαϊκή εποχή. Quantin 2017, 97 αρ. 4.



Εικόνα 206. Χαλκό αγαλμάτιο μονοπρόσωπης Εκάτης ή Αρτέμιδας Σελαναίας από τον Ωρικό. Ύστεροι ελληνιστικοί χρόνοι. Τζουβάρα-Σούλη 1979, 34β.



Εικόνα 207. Μαρμάρινο αγαλμάτιο τρίμορφης Εκάτης από τον Ωρικό. 3<sup>ος</sup> αι. π.Χ. Τζουβάρα-Σούλη 1979, 34γ.



Εικόνα 208. Ανάγλυφο ανάθημα της απελευθέρως Πριμιγένειας στην Αφροδίτη στον όρμο του Πελεκητού ή Πύλη (πρώιμοι ρωμαϊκοί χρόνοι). Patsch 1904, αρ. 60.



Εικόνα 209. Θέα προς τον λόφο του κάστρου και της παλιάς Χιμάρας.  
<https://www.visithimara.al/destinations/himara-region/old-himara/>



Εικόνα 210. Το κάστρο και η παλιά Χιμάρα. <https://www.visithimara.al/destinations/himara-region/old-himara/>



Εικόνα 211. Τειχοποιία της αρχαίας Χιμάρας, α΄ μισό 4<sup>ου</sup> αι. π.Χ.. Cabanes - Korkuti - Βαφε - Ceka 2008, 141 αρ. 3.



Εικόνα 212. Πύργος του 4<sup>ου</sup> αι. π.Χ. από το φρούριο της αρχαίας Χιμάρας. Ceka 2012, 118.



Εικόνα 213. Τμήμα ζωφόρου του 3<sup>ου</sup> - 2<sup>ου</sup> αι. π.Χ., εντοιχισμένο σε παλιό παράθυρο στο κάστρο της Χιμάρας. Ceka 2012, 119.



Εικόνα 214. Το κάστρο στον λόφο του Sorot στο Μπόρσι. Ceka 2012, 122.



Εικόνα 215. Δυτική πλευρά της αρχαίας οχύρωσης του Μπόρσι, α΄ μισό 4<sup>ου</sup> αι. π.Χ.. Ceka 2012, 124.



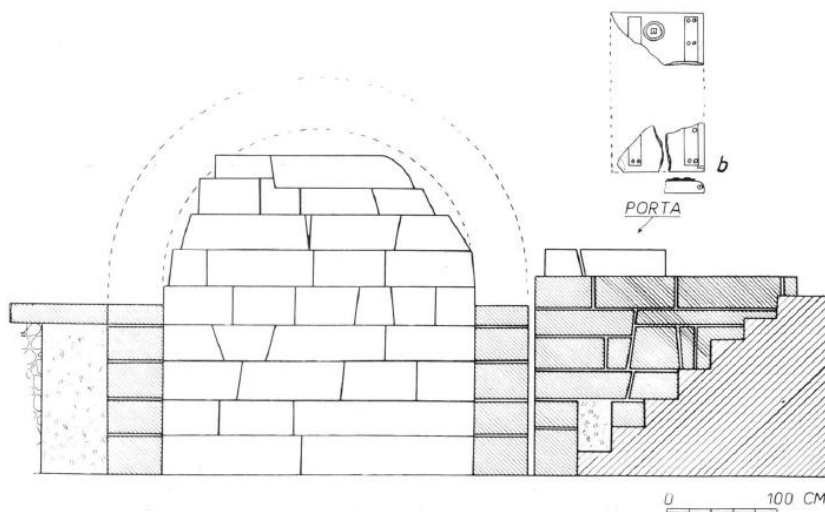
Εικόνα 216. Μνημειακός τάφος από την νεκρόπολη του Μπόρσι (β΄ μισό του 3<sup>ου</sup> αι. π.Χ.). Ceka 2012, 125.



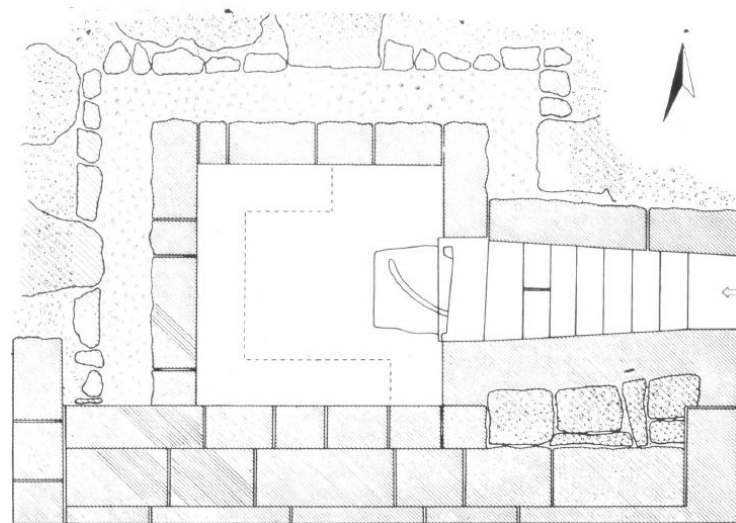
Εικόνα 217. Κλίμακα του μνημειακού τάφου. Κοζί 1987, 138 αρ. 4.



Εικόνα 218. Κιβωτιόσημοι τάφοι από τη νεκρόπολη του 3<sup>ου</sup> - 2<sup>ου</sup> αι. π.Χ. του Μπόρσι. Κοζί 1987, 143 αρ. 11.



Εικόνα 219. Πλάγια όψη του θαλαμωτού τάφου του Μπόρσι και τμήματα της συρόμενης θύρας, μέσα 3<sup>ου</sup> αι. π.Χ. Κοζί 1987, 138 αρ. 5.



Εικόνα 220. Κάτοψη του θαλαμωτού τάφου του Μπόρσι. Κοζί 1987, 137 αρ. 3.



Εικόνα 221. Ο όρμος των Γραμμάτων. Μέρος του αρχαίου λατομείου διακρίνεται κάτω από την επιφάνεια της θάλασσας. Ceka 2012, 107.



Εικόνα 222. Αρχαίες επιγραφές, χαραγμένες στον βράχο του όρμου. Ceka 2012, 109.



Εικόνα 223. Επιγραφή της αυτοκρατορικής περιόδου και ανάγλυφη παράσταση (ο Ηρακλής στον Κήπο των Εσπερίδων;) σε σπηλιά, τρία χλμ. βορείως των Γραμμάτων. Quantin 2017, 102 αρ. 8.





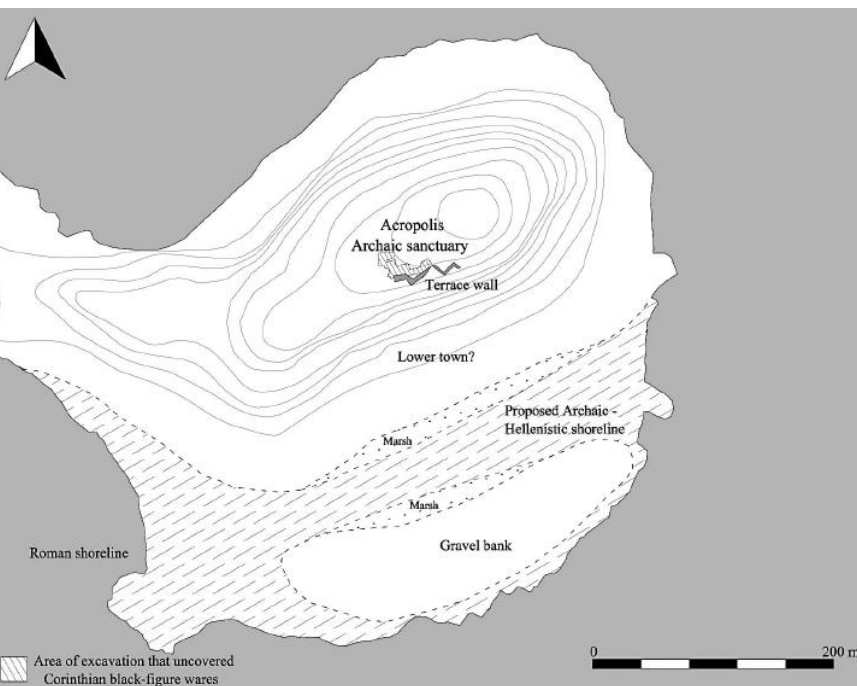
Εικόνα 224. Θέα στον Βουθρωτό και τα περιχώρά του (φωτ. Brian Donovan). Hodges 2012, 45 αρ. 1.



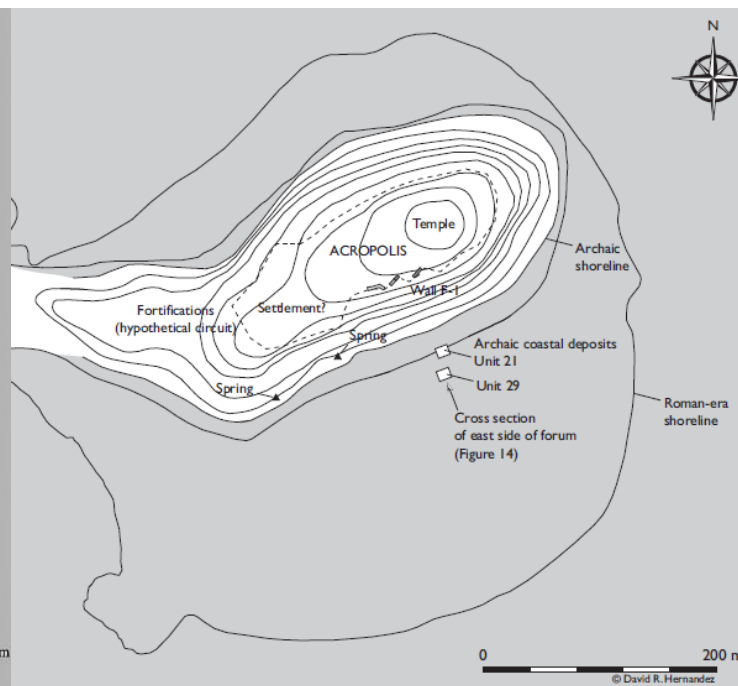
Εικόνα 225. Άποψη του Βουθρωτού και του πορθμού της Κέρκυρας. Hodges 2017, 207.



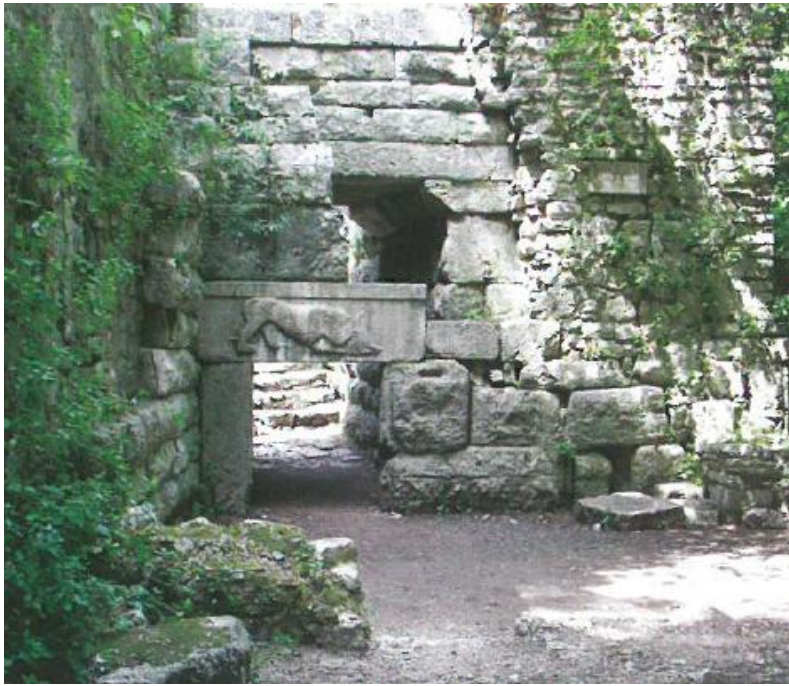
Εικόνα 226. Αεροφωτογραφία του Βουθρωτού. Cecka 2012, 146.



Εικόνα 227. Τοπογραφικό σχέδιο αρχαϊκού Βουθρωτού. Hodges 2012, 54 αρ. 6.



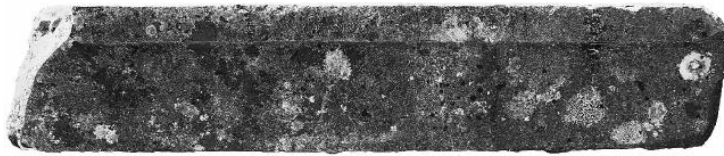
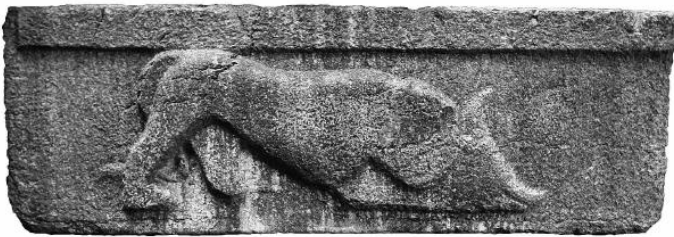
Εικόνα 228. Τοπογραφικό σχέδιο αρχαϊκού Βουθρωτού π. 475 π.Χ. Hernandez 2017, 227 αρ.13.



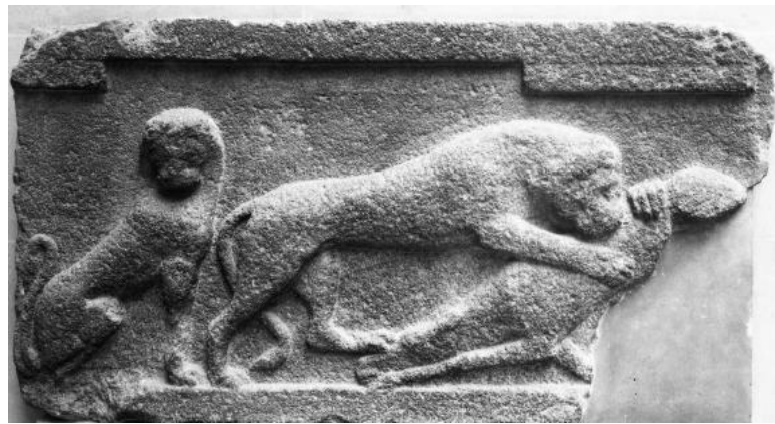
Εικόνα 229. Η «Πύλη του λέοντος» στον Βουθρωτό.  
Cabanes - Korkuti - Baçe - Ceka 2008, 76 αρ. 8.



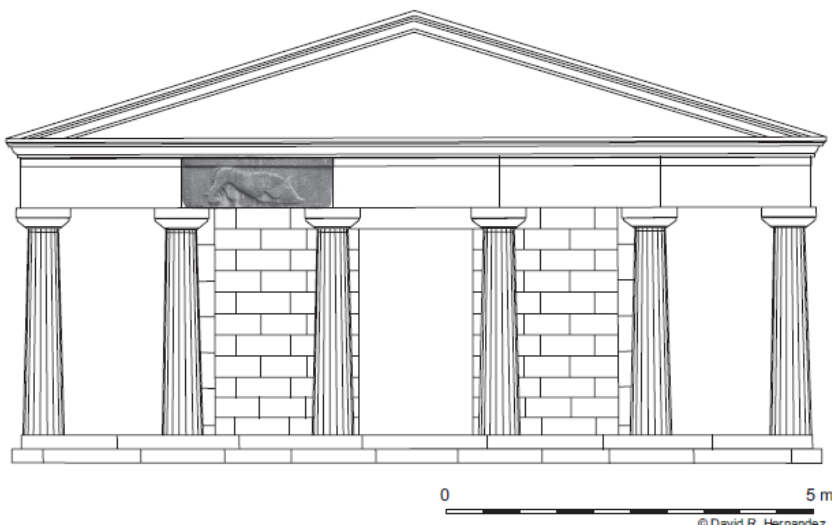
Εικόνα 230. Η «Πύλη του λέοντος», π. 380 π.Χ. (ανακατασκευή 230 π.Χ.) στον Βουθρωτό. Ceka 2012, 156.



Εικόνα 231. Επιστύλια Βουθρωτού και ναού Καρδακίου Κέρκυρας.  
Hernandez 2017, 236 αρ. 22.



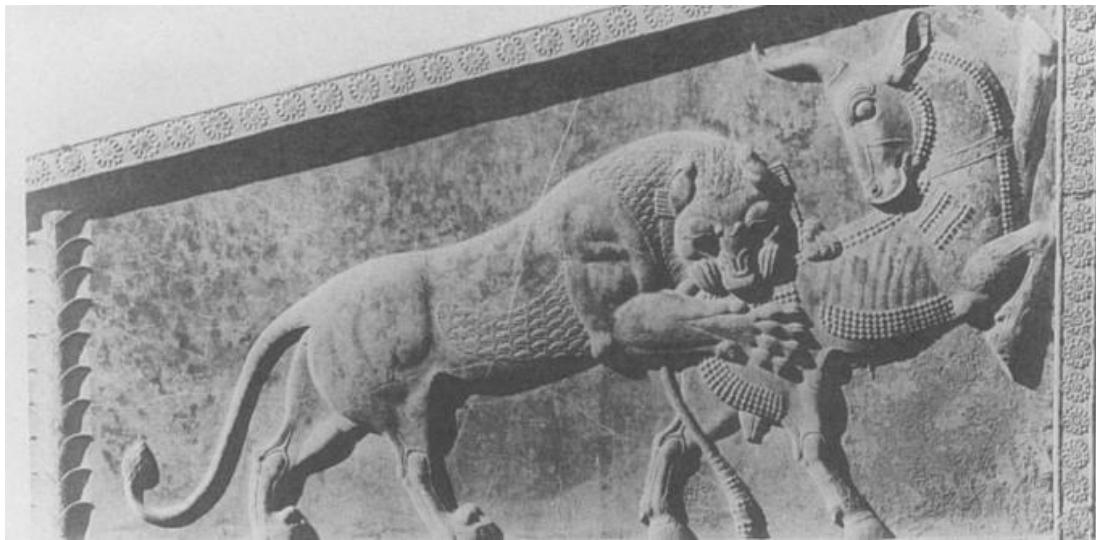
Εικόνα 232. Επιστύλιο ναού της Αθηνάς στην Άσσο της Τρωάδας, γ' τέταρτο 6<sup>ου</sup> αι. π.Χ. Hernandez 2017, 237 αρ. 24.



Εικόνα 233. Υποθετική αποκατάσταση του αρχαϊκού ναού (της Αθηνάς Πολιάδος;) στην ακρόπολη του Βουθρωτού, ως δωρικού εξάστυλου, βάσει του προτύπου του ναού του Καρδακίου της Κέρκυρας. Hernandez 2017, 243 αρ. 32.



Εικόνα 234. Τμήμα του αρχαϊκού πολυγωνικού τείχους της ακρόπολης του Βουθρωτού. Cabanes - Korkuti - Baçe - Ceka 2008, 75 αρ. 4.



Εικόνα 235. Ανάγλυφη παράσταση λέοντα, που κατασπαράσσει ταύρο από την Περσέπολη. Markoe 1989, πίν. 19.



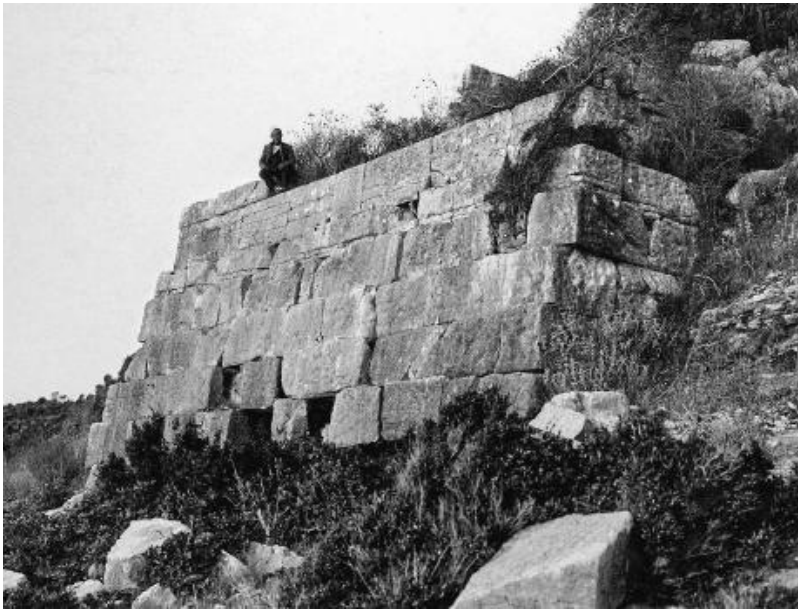
Εικόνα 236. Ανάγλυφη παράσταση λέοντα, που κατασπαράσσει ταύρο από τα Λώρυμα της Καρίας (Basmahane museum, Σμύρνη. Markoe 1989, πίν. 21.



Εικόνα 237. Αποκατάσταση της κεντρικής παράστασης, με λέοντες, που κατασπαράσσουν ταύρο, από το δυτικό αέτωμα του «αρχαίου νεώ» της αθηναϊκής Ακρόπολης. Markoe 1989, 97 αρ. 4.



Εικόνα 238. Μελανόμορφη αττική οينوχόη του αγγειογράφου Λυδού, των μέσων του 6<sup>ου</sup> αι. π.Χ. Απεικονίζεται η μάχη του Ηρακλή με τον Κύκνο και έπειτα με τον Άρη, παρουσία των άλλων θεών και στο κάτω μέρος, ζωφόρος, που φέρει και το μοτίβο των λεόντων, που επιτίθενται σε ταύρο. Markoe 1989, 93 αρ. 2.



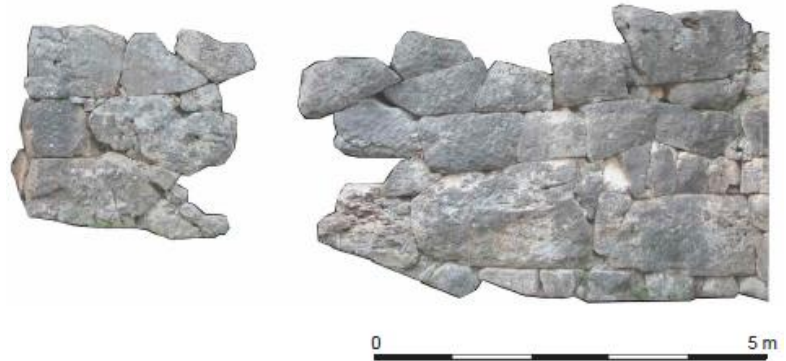
Εικόνα 239. Το ισοδομικό τείχος του Δέματος στη χερσόνησο του Εξαμιλίου, τμήμα δυτικού άκρου, 5ος αι. π.Χ. Hernandez 2017, 252 αρ. 38.



Εικόνα 240. Κενοτάφιο στο Εξαμίλι του Βουθρωτού, 5ος αι. π.Χ. Hernandez 2017, 254 αρ. 40.



Εικόνα 241. Τμήμα της τραπεζοειδούς-πολυγωνικής οχύρωσης του Βουθρωτού, αρχές 4<sup>ου</sup> αι. π.Χ. Cabanes - Korkuti - Baçe - Ceka 2008, 75 αρ. 5.



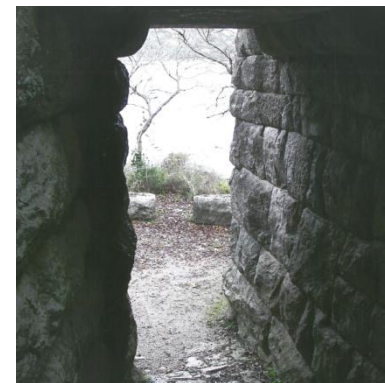
Εικόνα 242. Οχύρωση των τελών του 4<sup>ου</sup> - αρχών 3<sup>ου</sup> αι. π.Χ. Hernandez 2017, 247 αρ. 35 (F 3).



Εικόνα 243. Πολυγωνικό τείχος Βουθρωτού, 3<sup>ου</sup> αι. π.Χ. Rivista AV (122) 2007, 37.



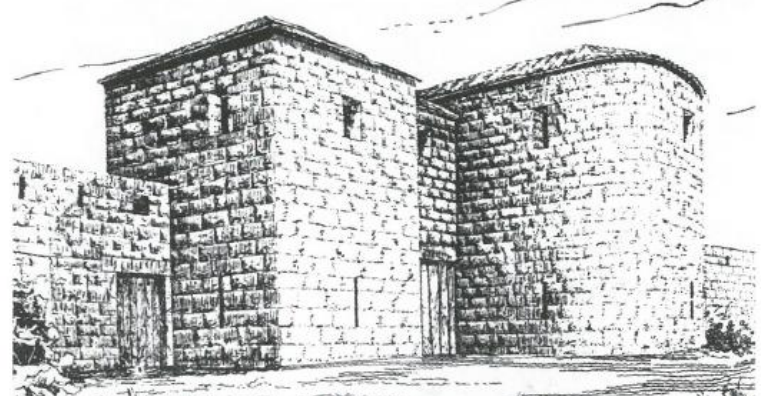
Εικόνα 244. Πολυγωνικό τείχος της κάτω πόλης, 4<sup>ου</sup> - 3<sup>ου</sup> αι. π.Χ. Hernandez 2017, 251 αρ. 37 (F 4).



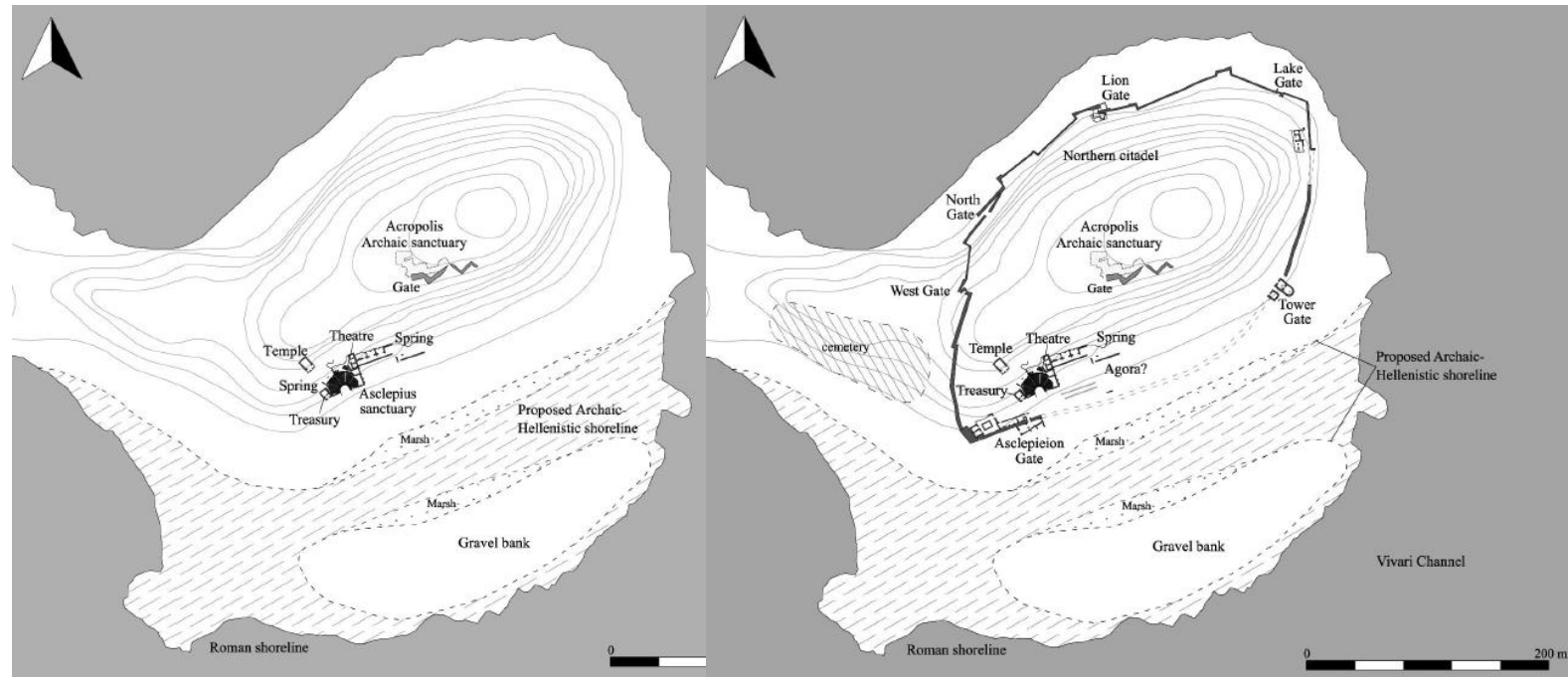
Εικόνα 245. Η «Σκαιά Πύλη» ή Πύλη της λίμνης, π. 380 π.Χ. Ceka 2012,



Εικόνα 246. Η «Σκαιά Πύλη» από το εξωτερικό των τειχών. Cabanes - Korkuti - Baçe - Ceka 2008, 76 αρ. 7.



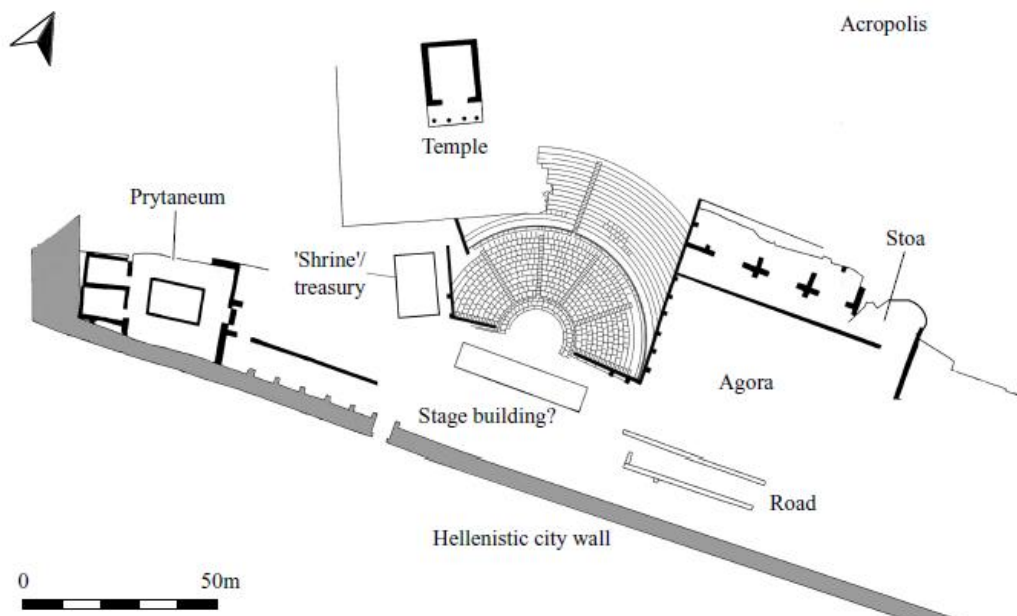
Εικόνα 247. Υποθετική αποκατάσταση της Πύλης των Πύργων (από τον G. Pani). Ceka 2012, 157.



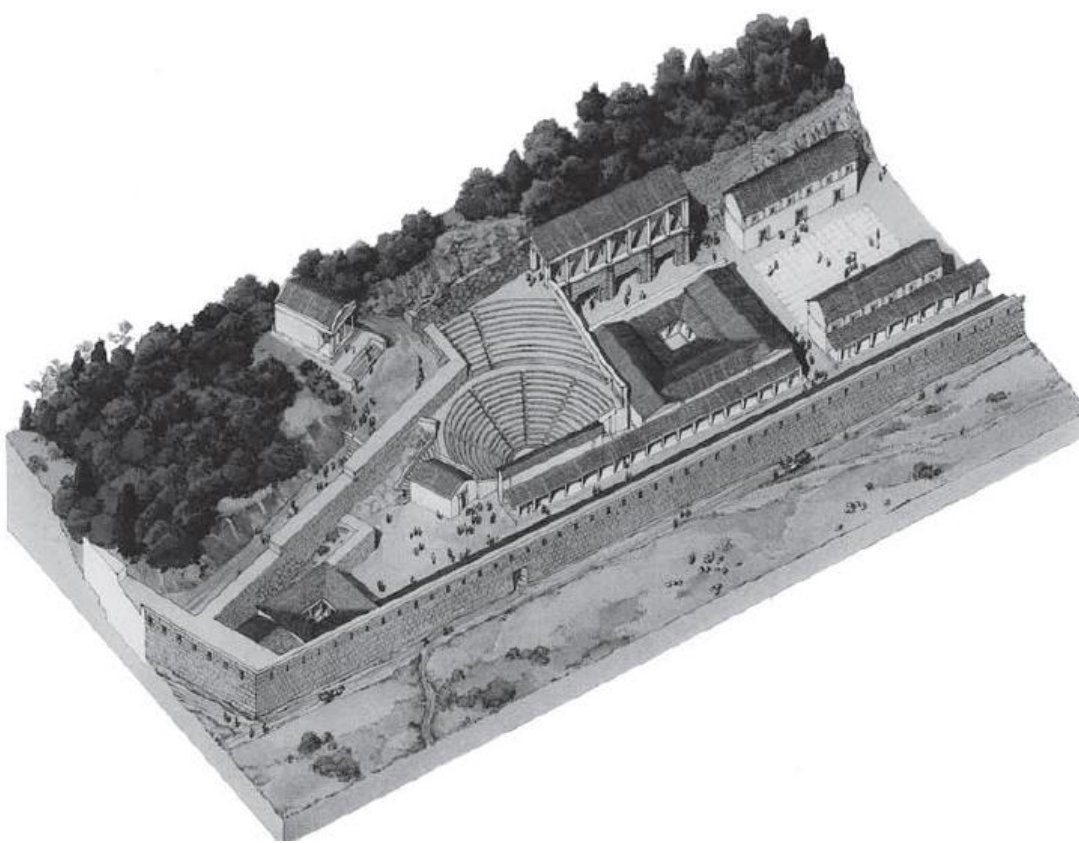
Εικόνα 248. Τοπογραφία ελλησιστικού και υστεροελλησιστικού Βουθρωτού. Hodges 2012, 55 αρ. 7 και 56 αρ. 8 (αντίστοιχα).



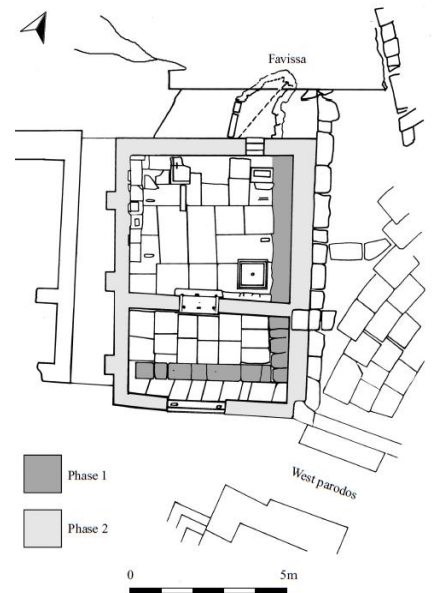
Εικόνα 249. Αποκατάσταση ελλησιστικού Βουθρωτού. Rivista AV (122), 2007, 36.



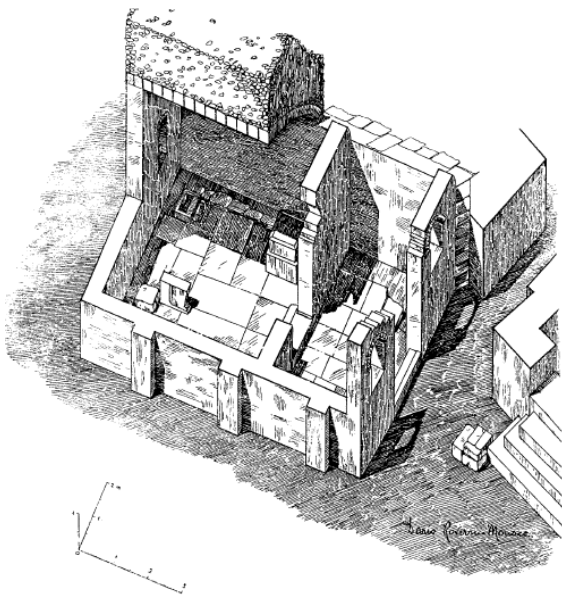
Εικόνα 250. Τοπογραφικό σχέδιο περιοχής θεάτρου. Melfi 2007, 22 αρ. 2.8.



Εικόνα 251. Αποκατάσταση του ελληνιστικού τεμένους του Ασκληπιού. Bogdani 2012, 377 αρ. 12.



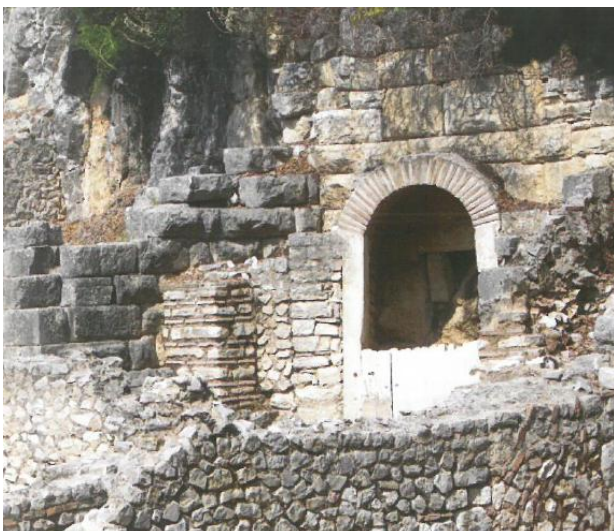
Εικόνα 252. Κάτοψη του ιερού/ θησαυρού του Ασκληπιού. Melfi 2007, 18 αρ. 2.2.



Εικόνα 253. Αποκατάσταση ιερού/ θησαυρού του Ασκληπιού (κατά Ugolini). Melfi 2007, 19 αρ. 2.3.



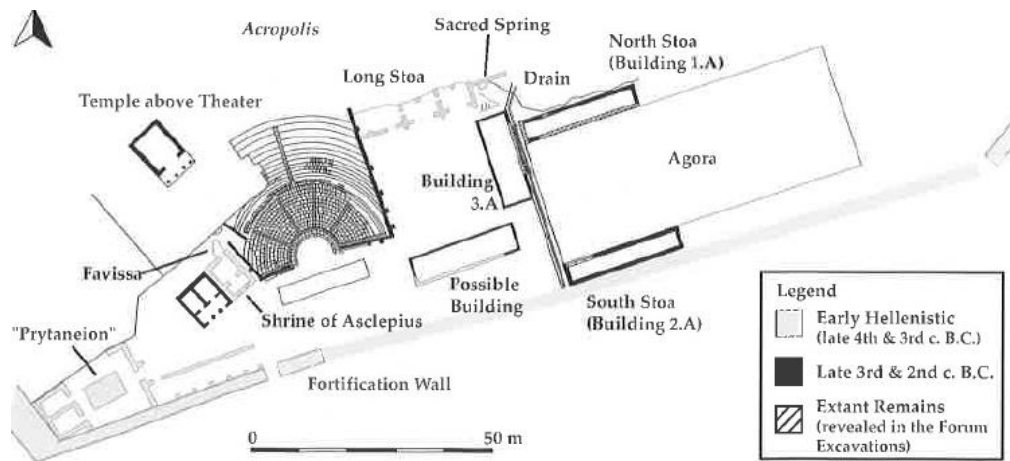
Εικόνα 254. Το εσωτερικό του ιερού/ θησαυρού. Melfi 2007, 19 αρ. 2.4.



Εικόνα 255. Η στοά του 3<sup>ου</sup> αι. π.Χ. και η ιερή κρήνη του 1<sup>ου</sup> αι. μ.Χ. Ceka 2012, 171.



Εικόνα 256. Η αγορά του Βουφρωτού. Θέα από την ακρόπολη. Cabanes - Korkuti - Baçe - Ceka 2008, 76 αρ. 10.



Εικόνα 257. Τοπογραφικό σχέδιο Βουθρωτού τον 2<sup>ο</sup> αι. π.Χ. Hernandez - Çondi 2008, 277 αρ. 3.



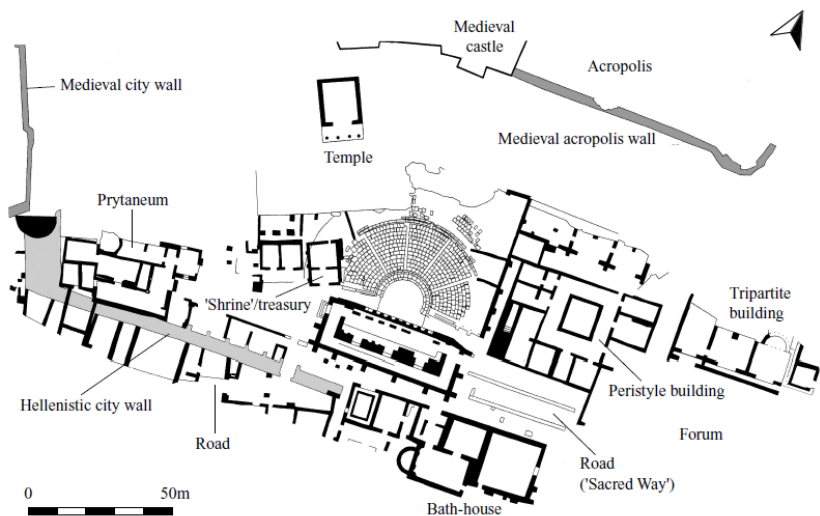
Εικόνα 258. Το σπήλαιο-κρήνη της Ιουνίας Ρουφείνας. Cabanes - Korkuti - Βαζε - Ceka 2008, 81 αρ. 20.



Εικόνα 259. Η δυτική πάροδος του θεάτρου, όπου δημοσιεύονταν οι απελευθερώσεις δούλων. Cabanes - Korkuti - Βαζε - Ceka 2008, 78 αρ. 13.



Εικόνα 260. Ρωμαϊκό Νυμφαίο Βουθρωτού. Cabanes - Korkuti - Βαζε - Ceka 2008, 80 αρ. 19.



Εικόνα 261. Τοπογραφικό σχέδιο του κέντρου με τα μεταγενέστερα κτήρια. Melfi 2007, 17 αρ. 2.1.



Εικόνα 263. Χάλκινο ειδώλιο μεθυσμένου Πάνα, με ρυτό στο δεξί του χέρι και ανεστραμμένη ράβδο στο αριστερό, που βρέθηκε κοντά στον Βουθρωτό (Κορυφή του Αετού), 3<sup>ος</sup> ή β' μισό του 2<sup>ου</sup> αι. π.Χ. Ceka 2012, 198.



Εικόνα 262. Στο βάθος των ερείπων του Malathrë, ο λόφος της Κορυφής του Αετού (Cuka e Ajtoj). Ceka 2012, 199.



Εικόνα 264. Η βόρεια πύλη της Κορυφής του Αετού (αρχαία Πέργαμος;), π. 380 π.Χ. Ceka 2012, 199.



Εικόνα 265. Ο λόφος του Κάλυβο (Τροία;) από τον Βουθρωτό. Ceka 2012, 197.



Εικόνα 266. Τμήμα του αρχαϊκού τείχους του Κάλυβο, 6<sup>ος</sup> αι. π.Χ. Ceka 2012, 197.



