

## ΤΟ ΚΑΣΤΡΟ ΤΩΝ ΡΩΓΩΝ

**Θέση.** Τὰ ερείπια τοῦ κάστρου τῶν Ρωγῶν, μὲ τὴ μακρόχρονη ἱστορία του καὶ μὲ τὰ καλύτερα διατηρημένα στὴν Ἠπειρο ἀρχαῖα καὶ βυζαντινὰ τεῖχη, ὑψώνονται ἐπάνω σ' ἓνα χαμηλὸ γήλοφο, ὕψους 50 μ. (πίν. 1). Στέκεται φρουρὸς στὴ βόρεια παρυφὴ τῆς πεδιάδας τοῦ Λούρου, στὴ δεξιὰ ὄχθη του, νότια τοῦ χωριοῦ Κερασούντα, κάπου 7 χιλιόμετρα νότια τῆς Φιλιππιάδας, ἐλέγχοντας τὸ τρίστρατο πρὸς τὸν Ἀμβρακικὸ - Ἰόνιο, πρὸς τὴν κεντρικὴ Ἠπειρο καὶ πρὸς τὴ νοτιοδυτικὴ Ἑλλάδα διὰ μέσου τῆς Ἄρτας (εἰκ. 1).

Πυκνὴ βλάστηση ἀπὸ θάμνους καὶ ἐλιές καλύπτει τὸ λόφο καὶ ὁ κισσὸς ἔχει σκεπάσει μερικὰ ἀπὸ τὰ σεβαστὰ ερείπια τοῦ κάστρου. Σὲ λίγες δεκάδες μέτρα νότια καὶ δυτικὰ τοῦ λόφου ἀργοκυλάει ἡρεμὸς ὁ Λούρος ποταμὸς, ὁ ἀρχαῖος Χάραδρος<sup>1</sup>, ποὺ μὲ ἓνα τόξο δυτικὰ τοῦ λόφου στρέφεται πρὸς τὰ βόρεια, παρακολουθώντας τὴ δυτικὴ παρυφὴ τῆς πεδιάδας (πίν. 2).

Στοὺς ἀρχαίους χρόνους τὸ ποτάμι ἀκολουθοῦσε ἄλλη πορεία. Ἀπὸ τὸ ὕψος τοῦ λόφου κατέβαινε ὀλόισια πρὸς τὸν Ἀμβρακικὸ, δυτικὰ τοῦ βουνοῦ τῆς Βίγλας, κάπου κοντὰ στὸ χωριὸ Στρογγυλή, ὅπου σήμερα διακρίνεται μιὰ παλαιὰ κοίτη του<sup>2</sup>. Μικρὰ πλοίαρια ἀπὸ τὸν Ἀμβρακικὸ ἀναπλέουν καὶ

1. Τὸ ὄνομα ἀναφέρεται ἀπὸ τὸν Πολύβιο γιὰ τὸ ἔτος 189 π.Χ. Σχετικὰ M. Leake, *Travels in Northern Greece*, τ. I (1835), σ. 258, N. G. L. Hammond, *Epirus* 1967, σ. 159-60, 394, 625, 708. Τὸ ὄνομα Χάραδρος, ὅπως καὶ ἡ πόλη Χαράδρα (πιθανὸν τὰ ερείπια στὴ θέση Καστρί, στὸ βόρειο ἔκρο τῆς Παλαιᾶς Φιλιππιάδας, S. Dakaris, *Cassopaia* 1971, σ. 61-2 καὶ 80), ποὺ μνημονεύει ὁ Πολύβιος (4.63.4) κατὰ τὶς ἐπιχειρήσεις τοῦ Φιλίππου τοῦ Ε' στὴν Ἠπειρο τὸ 219 π.Χ., ὀφείλονται πιθανότερα στὴ χαράδρα ποῦ διασχίζει ὁ Λούρος ἀπὸ τὸ Τέροβο ὡς τὴν ἐξοδὸ του στὴν πεδιάδα τῆς Φιλιππιάδας. Ὁ Λούρος φαίνεται ὅτι ὀνομαζόταν ἐπίσης καὶ Ὁρωπός, S. Dakaris, *Cassopaia* 1971, σ. 56, ἀπ' ὅπου καὶ τὸ ὄνομα ἑνὸς οἰκισμοῦ (Στέφ. Βυζ., στὴ λ. Ὁρωπός, Philippson - Kirsten, *Die Griechischen Landschaften* II, 1 (1956), σ. 108, N. G. L. Hammond, *Epirus* 1967, σ. 708), τὸν ὁποῖο πρέπει νὰ ἀναζητήσουμε στὸ κάστρο τῆς Παναγιᾶς, στὸ μέσο περίπου τῆς χαράδρας (S. Dakaris, ὁ.π., σ. 61-2 καὶ 80).

2. S. Dakaris, *Cassopaia* 1971, σ. 6 καὶ 138. Ἐπίσης ὁ Ἀραχθὸς ἔλλαξε ἐπανειλημμένα κοίτη, πρβ. Philippson - Kirsten, ὁ.π. II, 1, 1956, σ. 16, N. G. L. Hammond, *Epirus* 1967, σ. 47 (χάρτης 3) καὶ σ. 138. Τὸν 4ο π.Χ. αἰῶνα οἱ Μολοσσοὶ κατεῖχαν μιὰ στενὴ ζώνη στὸν Ἀμβρακικὸ, πλάτος 40 στάδια ἢ 8 χιλιόμετρα (ψ. Σκύλ. 32). Ἡ ζώνη αὐτὴ βρισκόταν μεταξὺ τοῦ Λούρου καὶ τοῦ Ἀράχθου, ποὺ εἶχε τὶς ἐκβολές του

σήμερα τὸ ποτάμι ὡς τὸ ὕψος τοῦ χωριοῦ Πέτρα, γιατί ἔχει βαθειὰ κοίτη καὶ ἐλάχιστη ὄρμη, ἐξαιτίας τῆς ἥπιας κλίσης τοῦ ἐδάφους. Παλαιότερα ὅμως τὸ ποτάμι ἦταν πλωτὸ ὡς τὸ κάστρο τῶν Ρωγῶν. Τὸ ἴδιο ἀσφαλῶς θὰ συνέβαινε καὶ στὰ χρόνια τοῦ Δεσποτάτου τῆς Ἡπείρου, ὅπως μπορούμε νὰ συμπεράνουμε ἀπὸ τὴ διήγηση τοῦ συναξαριστῆ τοῦ εὐαγγελιστῆ Λουκά<sup>1</sup>. Ἦταν ἐπομένως ὁ ἀρχαῖος οἰκισμὸς ἓνα λιμάνι τοῦ Ἀμβρακικοῦ ποῦ ἐπικοινωνοῦσε μὲ τὴ θάλασσα μὲ τὸ ποτάμι, ἓνα λιμάνι ὅμως ἀσφαλισμένο ἀπὸ τοὺς κινδύνους τῶν πειρατικῶν ἐπιδρομῶν ποῦ δοκίμαζαν ὄχι σπάνια τὰ παράλια μέρη. Ἡ προσχωματικὴ πεδιάδα, μεταξὺ τοῦ Λούρου καὶ τοῦ Ἀράχθου, ἔχει μιὰ ἔκταση 250 τ.χ. περίπου. Εἶναι εὐφορὴ καὶ ὑγρῆ, νοτιότερα βαλτωδῆς ἐξαιτίας τοῦ Λούρου καὶ τῶν πολλῶν πηγῶν. Στὶς βόρειες ἀκτὲς τοῦ Ἀμβρακικοῦ σχηματίζονται οἱ λιμνοθάλασσες Τσοκαλιὸ καὶ Λογαροῦ, ὅπως καὶ στοὺς ἀρχαίους χρόνους (Πολύβ. 4.61.7). Κατέχει λοιπὸν τὸ κάστρο μιὰ θέση πολὺ ἐπίκαιρη ἀπὸ οἰκονομικὴ, ἐμπορικὴ καὶ στρατιωτικὴ ἀποψη.

Τὸ κάστρο βρισκόταν στὴν ἀρχαία Κασσωπαία ἢ Κασσωπία, μιὰ περιοχὴ ὅπου κατοικοῦσαν οἱ Κασσωπαῖοι ἢ Κασσωποί, ἓνα Ἡπειρωτικὸ φύλο ποῦ ἀνῆκε στὸ μεγαλύτερο κλάδο τῶν Θεσπρωτῶν (Στράβ. 7.7.5.)<sup>2</sup>. Κατὰ τὸ τέλος ὅμως τοῦ 5ου κι ὡς τις ἀρχές τοῦ 4ου π.Χ. αἰῶνα οἱ Κασσωπαῖοι ἀποσπάστηκαν ἀπὸ τοὺς Θεσπρωτοὺς καὶ ἀποτέλεσαν ἓνα ξεχωριστὸ αὐτόνομο φύλο - κράτος, τὸ ἔθνος τῶν Κασσωπαίων. Ἡ χώρα τους ἀντιστοιχεῖ περίπου μὲ τὸ σημερινὸ νομὸ τῆς Πρέβεζας καὶ ἐκτεινόταν ἀπὸ τὸν Ἀμβρα-

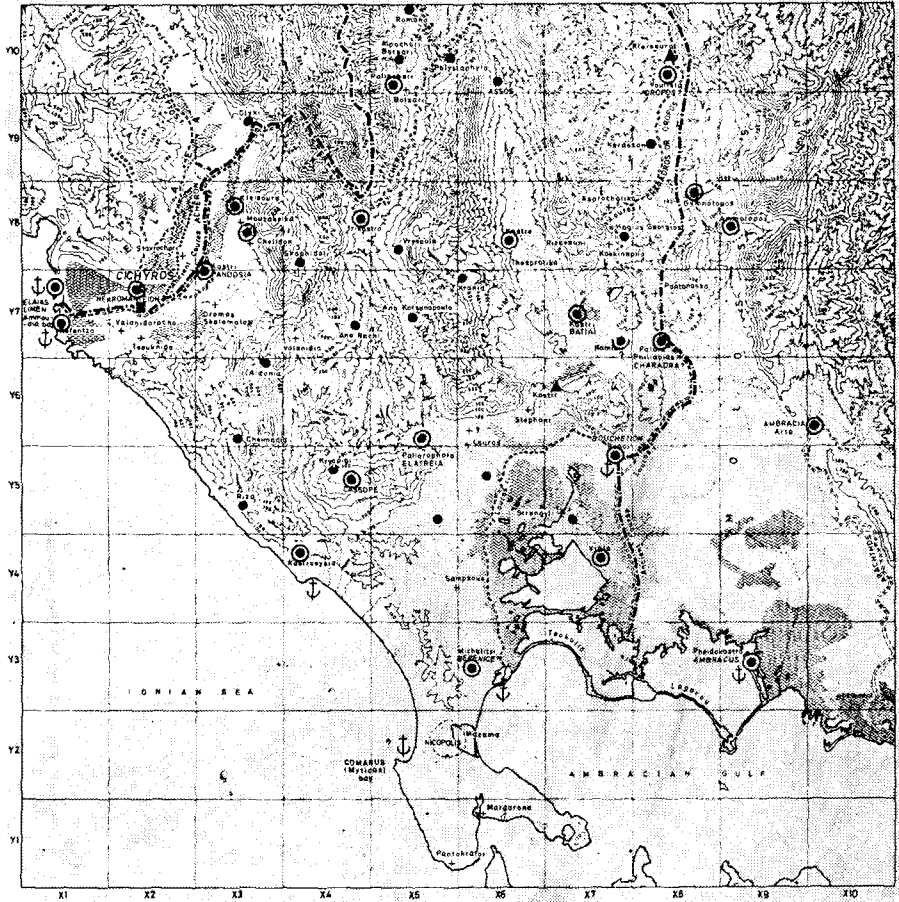
δυτικὰ ἀπὸ τὸ Φειδόκαστρο (ἀρχαῖος Ἀμβρακος), τὸ ἐπίνειο τῆς ἀρχαίας Ἀμβρακίας (σχετικὰ Δωδώνη, τ. Β' (1975), σ. 432). Τὸ λιμάνι τοῦτο ἦταν κλειστὸ (προστατευμένο μὲ τεῖχος) καὶ ἐπικοινωνοῦσε μὲ τὴν Ἀμβρακία μὲ τὸν πλωτὸ στὸν κάτω ροῦ Ἀραχθο (ψ. Σκύλ. 33, Στράβ. 7.7.6.). Σήμερα τὰ δύο ποτάμια ἀπέχουν μεταξύ τους 22 χιλιόμετρα καὶ ὁ Λοῦρος ἀπὸ τὸν Ἀμβρακο ἀπέχει 15 χιλιόμετρα. Ἐπομένως καὶ ὁ Λοῦρος ἔχει ἀλλάξει κοίτη. Στὸς ἀρχαίους χρόνους θὰ περνοῦσε πιθανότερα δυτικὰ τοῦ ἀσβεστολιθικοῦ βουνοῦ τῆς Βίγλας (ὕψ. 329 μ.), σὲ ἀπόσταση 8 χιλ. περίπου ἀπὸ τὸ Φειδόκαστρο, S. Dakaris, Cassopaia 1971, σ. 6 καὶ 138, σχέδ. 9, ἐδῶ εἰκ. 1.

1. Τὴν ἐπικοινωνία τοῦ κάστρου μὲ τὴ θάλασσα μαρτυρεῖ καὶ ὁ συναξαριστῆς τοῦ εὐαγγελιστῆ Λουκά στὴ διήγηση γιὰ τὴ μεταφορὰ τοῦ λειψάνου του ἀπὸ τὴν Πόλη στοὺς Ρωγούς, ὕστερα ἀπὸ τὴν ἄλωσή της ἀπὸ τοὺς Φράγκους, κι ἐκεῖ βρισκόταν τὸ λείψανο ὡς τὸ 1430. Τότε, μὲ τὴν κατάληψη τῆς Ἡπείρου ἀπὸ τοὺς Τούρκους, τὸ λείψανο μεταφέρθηκε στὸ Smederevo τῆς Σερβίας, ὅπου βρίσκεται μέχρι σήμερα, Γ. Σωτηρίου, Ἡπειρ. Χρον. 1927, σ. 106 καὶ 108. Σχετικὰ, N. G. L. Hammond, Epirus 1967, σ. 57, 60-61, 62, 427, 475, 625, S. Dakaris, Cassopaia 1971, σ. 9 καὶ 61.

2. Τὰ ὄνόματα Κασσωπία, Κασσωπὸς φαίνονται ἀρχαιότερα (ψ. Σκύλ. 31, Δημοσθ. VII 32), ἐνῶ τὸ ἔθνικὸ Κασσωπαῖος ἐπικρατεῖ ἀπὸ τὸ δεῦτερο μισὸ τοῦ 4ου π.Χ. αἰῶνα. Ὁ τύπος Κασσωπαῖος ἀπαντᾷ γιὰ πρώτη φορὰ στὰ νομίσματα ποῦ ἔκοψαν οἱ Κασσωπαῖοι μετὰ τὸ 343/2 π.Χ. καὶ θὰ προέρχεται ἀπὸ τὸ ὄνομα τῆς πόλης Κασσώπης. Ὑστερα ἐπικράτησε ὡς ἔθνικὸ τοῦ φύλου.

GR-ACE 100 (001)  
Fig 32

**CASSOPIA - HELLENISTIC PERIOD (343/2 - 168/7 B.C.)**  
**TYPES OF SITES**



- |                                       |                     |                                 |
|---------------------------------------|---------------------|---------------------------------|
| <b>THE PERIOD - TYPES OF SITES</b>    |                     | <b>+ SITES OF OTHER PERIODS</b> |
| ● OPEN SETTLEMENT                     | L OTHER BUILDINGS   | ABC ANCIENT NAMES               |
| ⊙ SETTLEMENT POSSIBLY WITH OUTER WALL | ⌋ CAVE              | abc MODERN NAMES                |
| ⊕ SETTLEMENT WITH OUTER WALL          | ⌋ SURFACE FINDS     | ? NAME DOUBTFUL                 |
| ▲ CASTLE OR TOWER                     | ⌋ MINES             | ⊞ SWAMPS, MARSHES               |
| ■ SANCTUARY                           |                     | BOUNDARIES OF CASSOPIA          |
| ⌋ BURIALS                             | ⌋ NATURAL HARBOR    | ⊞ NATURAL                       |
|                                       | ⌋ ARTIFICIAL HARBOR | ⊞ POLITICAL CERTAIN             |
|                                       |                     | ⊞ DOUBTFUL                      |

Drawing based on archaeological data by S. Dakaris and maps 1:200,000 of the Hellenic Army Geographical Service (M.A.G.S.)  
O-AGC-1083

ACE - RESEARCH PROJECT "ANCIENT GREEK CITIES"

Εικ. 1.

Χάρτης τῆς Κασσωπίας

κικό ως τὸν Ἀχέροντα πρὸς Βορρὰ καὶ ἀπὸ τὴν ἀρχαία κοίτη τοῦ Λούρου  
ὡς τὸ Ἴονιο<sup>1</sup>.

**Τὸ ὄνομα τοῦ ἀρχαίου οἰκισμοῦ.** Ὁ Στράβων (7.7.5) περιγράφοντας  
τὰ Ἠπειρωτικά παράλια ἀπὸ Βορρὰ πρὸς Νότο ἀναφέρει πρῶτα τὰ Σύβοτα,  
ποῦ τὰ τοποθετοῦμε μεταξὺ τοῦ ὄρμου τῆς Ἠγουμενίτσας καὶ τῆς Λυγιάς<sup>2</sup>,  
καὶ προσθέτει: *Ἐπειτα ἄκρα Χειμέριον καὶ Γλυκὸς Λιμὴν, εἰς ὃν ἐμβάλλει  
ὁ Ἀχέρων ποταμός, ῥέων ἐκ τῆς Ἀχερουσίας λίμνης... Πρὶ δὲ καὶ Θύαμις  
πλησίον. Ὑπέροκειται δὲ τούτου μὲν τοῦ κόλπου Κίχυρος, ἢ πρότερον Ἐφρυα,  
πόλις Θεσπρωτῶν, τοῦ δὲ κατὰ Βουθρωτὸν ἢ Φοινίκη. Ἐγγὺς δὲ τῆς Κι-  
χύρου πολίχνηιον Βουχέτιον Κασσωπαίων, μικρὸν ὑπὲρ τῆς θαλάττης ὄν, καὶ  
Ἐλάτρια καὶ Πανδοσία καὶ Βατία ἐν μεσογαίᾳ καθήκει δ' αὐτῶν ἢ χώρα  
μέχρι τοῦ κόλπου.*

Ὅπως ὀρθὰ παρατήρησε ὁ Hammond<sup>3</sup>, ὁ Στράβων ἔχει πάρει τις πα-  
ραπάνω πληροφορίες ἀπὸ ἓνα *Περίπλου*, ἓνα ναυτικό ὁδηγὸ γιὰ τοὺς ναυτι-  
λομένους, τῶν ἀρχῶν τοῦ 5ου π.Χ. αἰῶνα, πιθανότερα τοῦ Ἑκαταίου. Ἀλλά,  
ἐνῶ ὁ Ἑκαταῖος περιγράφει τις ἀκτὲς τῆς Ἠπείρου ἀπὸ Νότο πρὸς Βορρὰ,  
ὁ Στράβων ἀκολούθησε ἀντίθετη πορεία, ἀπὸ Βορρὰ πρὸς Νότο καί, ὅπως  
φαίνεται, περιέπεσε σὲ κάποιον λάθος ὡς πρὸς τὴ γεωγραφικὴ σειρὰ τῶν  
θέσεων. Τὸ μόνο θετικό στοιχεῖο ἀπὸ τὴ μαρτυρία τοῦ Στράβωνα εἶναι ὅτι  
τὸ Βουχέτιο ἦταν ἓνα πολίχνηιο τῶν Κασσωπαίων, ποῦ βρισκόταν σὲ μικρὴ  
ἀπόσταση ἀπὸ τὴ θάλασσα (*μικρὸν ὑπὲρ τῆς θαλάττης ὄν*), ἐνῶ οἱ λοιπὲς  
πολίχνες, ἢ Πανδοσία, ἢ Ἐλάτρια καὶ οἱ Βατίες, ἀποικίες κι αὐτὲς τῶν Ἡ-  
λείων, βρισκόνταν στὸ ἐσωτερικὸ τῆς Κασσωπαίας (εἰκ. 1).

Γνωρίζουμε τὴ θέση τῆς Πανδοσίας κοντὰ στὸν Ἀχέροντα, σὲ ἀπόστα-  
ση 9 χιλιομέτρων ἀπὸ τὸν *Γλυκὸ λιμένα*, τὸ σημερινὸ ὄρμο τῆς Ἀμμουδιάς  
ἢ Σπιδάντζας, ὅπως ἀκριβῶς τὴν ἀναφέρει ὁ Στράβων (*ἐν μεσογαίᾳ*)<sup>4</sup>. Μιὰ

1. Γιὰ τὰ ὄρια τῆς Κασσωπαίας βλ. Philippson - Kirsten, ὁ.π., II, 1 (1956), σ. 107 καὶ 213, N. G. L. Hammond, *Epirus* 1967, σ. 457 ἐξ., 477-8 καὶ 514, S. Dakaris' *Cassopaia* 1971, σ. 2-3.

2. Σ. Ι. Δάκκαρη, *Θεσπρωτία* 1972, σ. 28-31, πρβ. καὶ Κ. Παπαγεωργίου, Ἠπειρ. Ἔστ. 1953, σ. 250-55, Vanderpool, A.J.A. 58 (1954) σ. 237. Ὁ Hammond (*Epirus* 1967, σ. 474, σημ. 4, σ. 498 καὶ σημ. 2), ὅπως καὶ οἱ γεωγραφικοὶ χάρτες, τοποθετεῖ τὰ Σύβοτα στὸ Μοῦρτο, νότια τῆς Ἠγουμενίτσας.

3. *The Colonies of Elis*, Ἀφιέρωμα στὴν Ἠπειρο 1956 (εἰς μνήμην Χρ. Σούλη), σ. 26-36, τοῦ ἴδιου, *Epirus* 1967, σ. 456 ἐξ., πρβ. καὶ σ. 475.

4. Ταυτίζεται μὲ τὸ λόφο Καστρί στὴν πεδιάδα τοῦ Φαναριοῦ, στὴ δεξιὰ ὄχθη, δη-  
λαδὴ βόρεια, τοῦ Ἀχέροντα, ὅπου τὸ ὁμώνυμο χωριό, χτισμένο ἐπάνω στὰ ἔρείπια τῆς  
Πανδοσίας, S. Dakaris, *Cassopaia* 1971, σ. 135-6, 164 ἐξ., 188 ἐξ., εἰκ. 41-2, τοῦ ἴδιου,  
Τὸ νεορομαντεῖο τοῦ Ἀχέροντος 1973, σ. 25-7 (ἔχει μεταφραστεῖ στὴν ἀγγλική, γαλλικὴ,  
γερμανικὴ, ἰσπανικὴ καὶ ἰταλικὴ γλώσσα). Ἐδῶ τοποθετεῖ ὁ Hammond (*Epirus* 1967,  
σ. 540, 551, καὶ 659) κάποιον «Argos Ippaton», ποῦ τὸ ἀναφέρει ὁ Ἀμπέλιος κοντὰ στὴν

ἄλλη ἀρχαία πόλη, ἡ Ἐφουρα, βρίσκεται πλησιέστερα πρὸς τὴ θάλασσα, κοντὰ στὸ νεκρομαντεῖο<sup>1</sup>. Ἐπομένως τὸ Βουχέτιο, ποῦ βρίσκεται σὲ μικρὴ ἀπόσταση ἀπὸ τὴ θάλασσα, δὲν πρέπει νὰ τὸ ἀναζητήσουμε ἐκεῖ, ἀλλὰ στὴν πεδιάδα τῆς Πρέβεζας, βόρεια τοῦ Ἀμβρακικοῦ<sup>2</sup>. Ἡ ἀποψη αὐτὴ ἐπιβεβαιώνεται ἀπὸ τὸν Πολύβιο (21.16.7). "Ὅταν τὸ 189 π.Χ. οἱ Ἑπειρῶτες συνέλαβαν ἔξω ἀπὸ τὴν Κεφαλονιά πέντε Αἰτωλοὺς ἀπεσταλμένους στὴ Ρώμη, τοὺς ὀδήγησαν στὸ Χάραδρο ποταμὸ (τὸ σημερινὸ Λοῦρο) καὶ ἀπ' ἐκεῖ γιὰ μεγαλύτερη ἀσφάλεια στὸ Βουχέτιο. Βρισκόταν ἐπομένως τὸ Βουχέτιο στὴ χερσόνησο τῆς Πρέβεζας, σὲ ἐπικοινωνία μὲ τὸ Χάραδρο ποταμὸ καὶ μὲ τὸν Ἀμβρακικό, ὅπως ἀκριβῶς οἱ Ρωγοί." Ὅτι τὸ κάστρο αὐτὸ εἶναι μιὰ ἀπὸ τὶς τέσσερις ἀποικίες προκύπτει καὶ ἀπὸ ἄλλους λόγους :

Καὶ οἱ τέσσερις ἀποικίες τῶν Ἡλείων εἶναι χτισμένες σὲ χαμηλὰ ὑψόμετα, μέσα ἢ στὴν παρυφὴ τῆς πεδιάδας, ἐνῶ οἱ ντόπιοι τειχισμένοι οἰκισμοὶ τῶν Κασσωπαίων βρίσκονται σὲ θέσεις ὄρεινές, φυσικὰ ὀχυρές, συχνὰ σὲ μεγάλα ὑψόμετρα. Τὰ τείχη τῶν ἀποικιῶν κατεβαίνουν χαμηλὰ, ὡς τοὺς πρόποδες τοῦ λόφου, καὶ εἶναι οἱ σπουδαιότεροι τειχισμένοι οἰκισμοὶ τῆς Κασσωπαίας μετὰ τὴν Κασσώπη, τὴν πρωτεύουσα τῶν Κασσωπαίων.

Τὰ ἀρχαιότερα τείχη τῶν τριῶν ἀποικιῶν, τοῦ Βουχετίου (Ρωγοί), τῆς Ἐλάτριας (Παλιορόφορος), δυτικὰ τῶν Ρωγῶν, καὶ τῆς Πανδοσίας (Καστρί Ἀχέροντος), εἶναι τὰ ἀρχαιότερα τείχη τῆς Κασσωπαίας καὶ χρονολογοῦνται ἀπὸ τὸ δεύτερο μισὸ τοῦ 5ου ὡς τὸ πρῶτο μισὸ τοῦ 4ου π.Χ. αἰώνα, ἐνῶ οἱ ντόπιοι οἰκισμοὶ τῶν Κασσωπαίων ἦταν ὡς τὶς ἀρχές τοῦ 4ου π.Χ. αἰώνα κῶμες ἀτειχιστές<sup>3</sup>. Δύο ἀπὸ τοὺς οἰκισμοὺς - ἀποικίες, οἱ Ρωγοί (Βουχέτιο) στὰ Λοῦρο καὶ τὸ Καστρί (Πανδοσία) στὸν κάτω Ἀχέροντα, εἶναι χτισμένες στὶς ὄχθεις τῶν δύο πλωτῶν ποταμῶν καὶ ἔχουν ἀπευθείας ἐπικοινωνία μὲ τὴ θάλασσα. Ἦσαν ἐπομένως τὰ ἐμπορικὰ κέντρα τῶν ἀτοίκων

<sup>1</sup> Ἀχερουσία λίμνη, ἐνῶ τὴν Πανδοσία τὴν ταυτίζει μὲ τὰ ἐρείπια τοῦ Τρικιάστρου, στὴν ὄρεινὴ καὶ ἄγονη περιοχή τοῦ Σουλίου (σ. 481, 660, 672-3). Ὡστόσο, ὅλες οἱ γνωστὲς ἀποικίες βρίσκονται κοντὰ στὶς Ἑπειρωτικὲς ἀκτές. Μόνη φαινομενικὴ δυσκολία γιὰ τὴν τοποθέτηση τῆς Πανδοσίας στὰ ἀρχαῖα ἐρείπια τοῦ λόφου Καστρί ἀποτελεῖ ἡ ἀρχαία παράδοση (Δημοσθ. VII 32, Στράβ. 7.7.5), ποῦ τοποθετεῖ τὴν Πανδοσία στὴν Κασσωπαία, τῆς ὁποίας τὸ βόρειο φυσικὸ ὄριο ἀποτελοῦσε ὁ Ἀχέρον (ψ. Σκύλ. 31), ἐνῶ σήμερα τὸ ποτάμι περνάει νότια τοῦ λόφου, ἀφήνοντας τὸ λόφο Καστρί μὲ τὰ ἀρχαῖα ἐρείπια βόρεια τοῦ ποταμοῦ. Ἡ δυσκολία αὐτὴ ὅμως αἰρεται ἀμέσως, ἐν δεχτούμε ὅτι ἡ κοίτη τοῦ ποταμοῦ ἔλλαξε ἐκεῖ πορεία. Στους ἀρχαίους χρόνους περνοῦσε βόρεια τοῦ λόφου, ἐνῶ σήμερα ρεεῖ ἀμέσως νότια, ἀφήνοντας τὸ λόφο μὲ τὴν Πανδοσία βόρεια τοῦ ποταμοῦ (S. Dakaris, Cassopaiia 1971, σ. 4 καὶ 164).

1. Σ. Δάκκαρη, Θεσπρωτικά 1972, σ. 62-3, 74, 80, 95-6, 133-4, εἰκ. 39-40, τοῦ ἴδιου, Τὸ νεκρομαντεῖο τοῦ Ἀχέροντος 1972, σ. 23-5.

2. N. G. L. Hammond, Epirus 1967, σ. 475, 481-2, 660.

3. S. Dakaris, Cassopaiia 1971, σ. 147-8, 167-8, 174-5, 188 ἐξ. καὶ πίν. 9.

Ἡλείων στὸν Ἀμβρακικὸ καὶ τὸ Ἴόνιο. Τὸ Βουχέτιο εἶναι ὁ πλησιέστερος πρὸς τὴ θάλασσα τειχισμένος οἰκισμὸς τῆς Κασσωπαίας ποῦ ἔχει τὸ μέγεθος μικροῦ πολισματος, στοιχεῖα ποῦ συμφωνοῦν μὲ τὴν περιγραφή τοῦ Στράβωνος (πολίχριον Βουχέτιον Κασσωπαίων, μικρὸν ὑπὲρ τῆς θαλάττης ὄν).

Τὰ ὀνόματα τοῦ οἰκισμοῦ, *Βούχετα*, *Βούχετος* ἢ *Βούχετον*, *Βουχέτιον*, ἔχουν σχέση μὲ τὴ λ. *βοῦς* καὶ σημαίνουν τὸν τόπο ποῦ τρέφει πολλὰ βόδια, τὸ βοϊδότοπο ἢ τὸ βοϊδολίβαδο, ὅπως εἶναι πραγματικὰ καὶ σήμερα ἢ βαλτώδης πεδιάδα ἀπὸ τὴν Πέτρα - Στρογγυλή ὡς τὸν Ἀμβρακικὸ (εἰκ. 1). Ἀρχαιότερο φαίνεται ὅτι εἶναι τὸ ὄνομα *Βούχετα* (τὰ) καὶ μὲ αὐτὸ τὸ ὄνομα ἀναφέρεται γιὰ πρώτη φορά ἀπὸ τὸ Δημοσθένη τὸ ἔτος 343/2 π.Χ. Ἔτσι ἀπαντᾷ ἐπίσης στὸ λεξικὸ τῆς Σούδας (σύμφωνα μὲ τὸ Φιλοστέφανο) καὶ στὸν Ἀρποκρατίωνα<sup>1</sup>. Ὁ πληθυντικὸς σχηματισμὸς γεννᾷ τὴ βásiμη ὑποψία ὅτι ὁ οἰκισμὸς σχηματίσθηκε μὲ τὸ συνοικισμὸ τῶν γύρω κωμῶν, ὅπως οἱ πόλεις Ἀθῆναι, Θῆβαι κ.λ.π.

Μυθικὸς κτίστης εἶναι ὁ *Βούχετος*, γιὸς τοῦ *Ἐχέτου*, τοῦ σκληροῦ βασιλιᾶ τῆς ἀπέναντι ἠπείρου» (*Ὀδύσ.* 18.85 καὶ 21.308), ἐνῶ σύμφωνα μὲ μιὰ ἄλλη παράδοση ποῦ προέρχεται ἀπὸ τὸ Φιλοστέφανο, ἔναν γεωγράφου τοῦ 3ου π.Χ. αἰῶνα, τὸ ὄνομα Βούχετα δόθηκε διὰ τὴν *Λητώ*, ἥτοι *Θέμιν*, ἐπὶ βοδὸς ὀχουμένην ἔλθειν ἐκεῖ κατὰ τὸν *Δευκαλίωνος κατακλυσμὸν*. Ὅλα αὐτὰ δείχνουν ὅτι τὸ ὄνομα εἶναι τοπικὸ προϊστορικὸ, ὅπως καὶ τὸ ὄνομα τῆς γειτονικῆς Ἀμβρακίας, ἀποικίας τῶν Κορινθίων, καὶ μαρτυροῦν ὅτι ὑπῆρχαν ἐκεῖ μιὰ ἢ περισσότερες προϊστορικὲς κῶμες, ὅπου ἀποικοὶ Ἡλεῖοι ἔχτισαν στὸ δεύτερο μισὸ τοῦ 8ου π.Χ. αἰῶνα τὴν ἐμπορικὴ τους ἀποικία, τὰ Βούχετα.

**Χρόνος ἰδρύσεως.** Μοναδικὴ εἶναι ἡ πληροφορία τοῦ Δημοσθένη (VII 32), ποῦ ἀναφέρεται στὴν κατάληψη ἀπὸ τὸ Φίλιππο τὸ Β' τῶν τριῶν ἡλειακῶν ἀποικιῶν στὴν Κασσωπαία, τῆς Πανδοσίας, τῶν Βουχέτων καὶ τῆς Ἐλάτειας<sup>2</sup>. Μὲ ἐξάιρεση τὸ Δυσπόντιο, μιὰ πόλη τῶν Ἡλείων βορειοδυτικὰ τῆς Ὀλυμπίας, ποῦ ἔστειλε ἀποίκους πρὶν ἀπὸ τὸν 5ο π.Χ. αἰῶνα στὴν Ἀπολλωνία καὶ στὴν Ἐπίδαμνο στὴ νότια Ἰλλυρία (Στράβ. 8.3.32),

1. Λεξικὸ Σούδας, στίς λ. *Βούχετα* καὶ *Ἐχετος*, Ἀρποκρατίων, στὴ λ. *Βούχετα*, Ἡσύχιος, στὴ λ. *Ἐχετος*, Εὐστάθιος, στὴν Ὀμήρου Ὀδύσ. 14.82 ἐξ.

2. Ἡ Ἐλάτεια ἢ Ἐλάτρια τοποθετεῖται στὰ ἀρχαῖα ἐρείπια κοντὰ στὸν Παλιόροφορο, Ν. G. L. Hammond, *Epirus* 1967, σ. 52-3, 427, 660, 670, τοῦ ἴδιου, Ἀφιέρωμα 1956, σ. 32, S. Dakaris, *Cassopaia* 1971, σ. 171 ἐξ., 188 ἐξ., εἰκ. 43-4. Ὁ Θεόπομπος (Ἀρποκρατίων, στὴ λ. *Ἐλάτεια*, Στράβ. 7.7.5 = FGr Hist. IIB, 115 F, 206) μνημονεύει καὶ μιὰ ἄλλη ἀποικία τῶν Ἡλείων στὴν Κασσωπαία, τὴς Βατίες, ἡ ὁποία ὁμως δὲν ἀναφέρεται στίς ἐπιχειρήσεις τοῦ Φιλίππου, ἴσως γιὰτὶ ἡ ἀποικία ἦταν ἀτελιχιστὴ καὶ δὲν πρόβαλε ἀντίσταση στὸ Φίλιππο, S. Dakaris, *Cassopaia* 1971, σ. 141, 191 καὶ 183 ἐξ., εἰκ. 45-6.

καμιὰ ἄλλη ἀποικιακὴ δραστηριότητα τῶν Ἡλείων δὲν ἀναφέρεται ἀπὸ τὴν ἀρχαία γραπτὴ παράδοση.

Πιθανότερα ἢ ἴδρυση τῶν δύο τουλάχιστον ἀποικιῶν, τῆς Πανδοσίας καὶ τοῦ Βουχετίου, ποὺ ἤλεγχαν τὶς πρὸ εὐφορες πεδιάδες τῆς Κασσωπαίας καὶ τὶς κυριότερες ἐμπορικὲς ἀρτηρίες στὴ νότια Ἡπειρο, ἀνάγεται στὸ τέλος τοῦ 8ου ἢ στὶς ἀρχὲς τοῦ 7ου π.Χ. αἰώνα. Στούς χρόνους αὐτοὺς οἱ γείτονες τῶν Ἡλείων Ἀχαιοὶ ἴδρυσαν μερικὲς ἀποικίες στὴ νότια Ἰταλία καὶ ἐνδεχομένως τὸ παράδειγμά τους ἀκολούθησαν οἱ Ἡλεῖοι στέλνοντας ἀποίκους στὴ νότια Ἡπειρο. Ὁ ἀποικισμὸς τοῦ Βουχετίου καὶ τῆς Πανδοσίας πρέπει νὰ προηγήθηκε τοῦ κορινθιακοῦ ἀποικισμοῦ στὴν Ἡπειρο στὰ τέλη τοῦ 7ου π.Χ. αἰώνα, γιατί, μὲ τὴν ἴδρυση τῆς Ἀμβρακίας στὶς βόρειες ἀκτὲς τοῦ Ἀμβρακικοῦ (γύρω στὸ 630 π.Χ.) καὶ μερικῶν ἄλλων ἀποικιῶν στὶς νότιες ἀκτὲς τοῦ κόλπου, ὅπως ἡ Ἡράκλεια, τὸ Ἀνακτόριο καὶ τὸ Ἀκτιο, τὴν περιοχὴ ἤλεγχαν οἱ Κορινθιοὶ ὡς τὸ τέλος περίπου τοῦ 5ου π.Χ. αἰώνα. Θὰ ἦταν ἐπομένως πολὺ δύσκολο, ἂν ὄχι ἀδύνατο, νὰ ἐγκατασταθοῦν οἱ Ἡλεῖοι ἀποικοὶ σὲ μιὰ περιοχὴ τόσο σημαντικὴ ποὺ τὴν ἤλεγχαν οἱ Κορινθιοὶ. Σύμφωνα λοιπὸν μὲ τὶς παραπάνω ἐνδείξεις, οἱ ἀποικίες τῶν Ἡλείων θὰ ἰδρύθηκαν πρὶν ἀπὸ τὸν κορινθιακὸ ἀποικισμὸ τῶν Ἡπειρωτικῶν ἀκτῶν<sup>1</sup>.

Ἀπήχηση τοῦ ἀποικισμοῦ αὐτοῦ, ποὺ ἔφερε σὲ ἐπαφὴ τὰ Ἡπειρωτικὰ φύλα μὲ τὸ νότιο ἑλληνισμὸ, ὕστερα ἀπὸ μιὰ μακρόχρονη διακοπὴ τῶν σχέσεων ποὺ προκάλεσαν οἱ ἀναστατώσεις ἀπὸ τὴ δωρικὴ εἰσβολὴ τοῦ 12ου π.Χ. αἰώνα, διαπιστώνουμε στὰ ἀφιερώματα τῆς Δωδώνης τῆς ὑστερογεωμετρικῆς περιόδου. Τὰ εὐρήματα (χάλκινοι ὑστερογεωμετρικοὶ τρίποδες, γεωμετρικὰ ἱππάρια, ὁ τύπος τοῦ πολεμιστῆ Διὸς) ἔχουν τὰ ἀντίστοιχά τους στὰ ἀφιερώματα τῆς Ὀλυμπίας. Ἔχει ἐπανειλημμένα τονιστεῖ ἡ στενὴ ομοιότητα τῶν ἀφιερωμάτων στὰ δύο τοῦτα ἀρχαιότατα ἱερά. Ἡ πιθανότερη ἐξήγηση εἶναι ὅτι ἡ συγγένεια τῶν εὐρημάτων μπορεῖ νὰ ὀφείλεται σὲ προσκυνητὲς ποὺ προμηθεύονταν τὰ εὐλαβικά ἀφιερώματα ἀπὸ μιὰ κοινὴ πηγὴ· κι αὐτὴ μπορεῖ νὰ εἶναι ἡ περιοχὴ τῆς Ὀλυμπίας, ἀπ' ὅπου προέρχονταν καὶ οἱ Ἡλεῖοι ἀποικοὶ τῆς Κασσωπαίας<sup>2</sup>. Ὁ πιθανότερος ἐπομένως χρόνος τοῦ ἀποικισμοῦ τῶν Ἡλείων εἶναι οἱ ὑστερογεωμετρικοὶ χρόνοι.

**Λατρεία.** Ὁ Φιλοστέφανος ἀναφέρει ὅτι τὰ Βούχετα χρωστοῦσαν τὸ

1. N. G. L. Hammond, Ἀφιερωμα 1956, σ. 32, τοῦ ἴδιου, Epirus 1967, σ. 427, N. Γιαλούρη, Οἰκιστικὴ ἐξέλιξη τῆς Ἡλείας (ἐτοιμάζεται ἐκδοσὴ τοῦ Ἀθηναϊκοῦ Κέντρου Οἰκιστικῆς).

2. N. G. L. Hammond, Epirus 1967, σ. 429, 432-3, 434-5, Σ. Δάκαρη, A.E., 1956, σ. 152, σημ. 3, καὶ 1959, σ. 126, AΔ 18 (1963), χρον. σ. 150 καὶ 154, τοῦ ἴδιου, Ant. K., Beiheft I (1963), σ. 47-8, Cassopaia 1971, σ. 134-5, 156.

ὄνομά τους στη θεά Θέμι, πού ἔφτασε ἐκεῖ ἐπάνω σ' ἓναν ταῦρο (βοῦς) κατὰ τῆ διάρκεια τοῦ κατακλυσμοῦ τοῦ Δευκαλίωνος<sup>1</sup>.

Ἡ μνεία τοῦ κατακλυσμοῦ τοῦ Δευκαλίωνος, πού ἀποτελοῦσε γιά τοὺς ἀρχαίους τὴν ἀρχὴ τῆς ζωῆς, εἶναι δηλωτικὴ τῆς πίστεως τῶν ἀρχαίων γιὰ τὴν παλαιότατη ἡλικία τῆς λατρείας. Ἡ παράσταση τῆς θεᾶς ἐπάνω σὲ ἓναν ταῦρο μᾶς φέρει στὰ νοῦ παρόμοιες παραστάσεις τῆς Μεγάλης Μητέρας τῆς κρητομυκηναϊκῆς λατρείας. Συχνὰ ἡ μινωικὴ θεά, προσωποποίηση τῆς εὐφορίας, ἐπιφάνεται στὴ γῆ ἄλλοτε μὲ μορφή πουλιοῦ (περιστέρι), ἄλλοτε μὲ μορφή φιδιοῦ ἢ αἰγάγρου ἢ ἀγελάδας πού θηλάζει τὰ μοσχάρια της. Ἀπ' ἐδῶ πηγάζουν μερικοὶ ἑλληνικοὶ μῦθοι πού ἀπηχοῦν προελληνικὲς δοξασίες, ὅπως ὁ μῦθος τῆς θεᾶς Πασιφάης πού ἐνώνεται μὲ τὸ θεῖο ταῦρο ἢ τῆς Εὐρώπης πού τὴν ἀπάγει ὁ Ζεὺς - ταῦρος<sup>2</sup>.

Ἡ λέξη *Θέμις* φαίνεται ὅτι ἀπαντᾷ ἤδη στὶς πινακίδες μὲ τὴ γραμμικὴ γραφὴ B, ὅπως σὲ μιὰ πινακίδα τῆς Κνωσοῦ (*e-ne-ka ti-mi-to* = Θέμιδος;) καὶ σὲ μιὰ ἄλλη ἀπὸ τὴν Πύλο τοῦ 13ου π.Χ. αἰῶνα, ὅπου πιθανὸν ἀναφέρεται τέμενος τῆς Θέμιδος (*ti-mi-to a-ke-e* = Θέμιδος ἄγος)<sup>3</sup>.

Ἡ θεά κατέχει σημαντικὴ θέση στὰ ὁμηρικὰ ἔπη. Συγκαλεῖ καὶ διαλύει τὶς συνελεύσεις τῶν θεῶν καὶ τοῦ δήμου στὴν ἀγορὰ γιὰ λήψη ἀποφάσεων (Ὀμ. Ἰλ. 20.4. ἐξ., Ὀδύσ. 2.68). Λατρευόταν λοιπὸν ἀπὸ πολὺ παλαιὰ ἢ Θέμις ὡς θεά τῶν πολιτικῶν συναθροίσεων καὶ τῶν ἀποφάσεων τῆς ἀγορᾶς. Ἦταν ἡ ἀγοραία θεά πού ἔχει τὴν ἐποπτεία τῆς ἀγορᾶς καὶ τῶν θεσπισμάτων τοῦ δήμου, μὲ τὰ ὁποῖα ἐξασφαλίζονται ἡ τάξη καὶ ἡ δικαιοσύνη στὶς ἀνθρώπινες σχέσεις. Ἡ λέξη παράγεται ἀπὸ τὸ ρῆμα *τιθέναι* καὶ σημαίνει τὴν καθιέρωση μιᾶς ἀρχῆς, ἐνὸς κανόνα πού ἐπιβλήθηκε «κατ' ἔθος», ἀπὸ τὴν παράδοση. Ὡς θεά τῆς δικαιοσύνης καὶ τῆς εὐνομίας συνδέεται ἐπίσης μὲ τὴν κτίση τῶν πόλεων καὶ συνοδεύει συχνὰ τοὺς ἀποίκους στὴ νέα τους πατρίδα.

Στὰ ὁμηρικὰ ἔπη ἐπίσης (Ὀδύσ. 16.403, Πινδ., Πυθ. 4.54) ὁ πληθυντικὸς *θέμιστες* σημαίνει τὰς βουλὰς καὶ τὰ πολιτεύματα καὶ τὰ νομοθετήματα (Στράβ. 7.7.11), ὅπως ἐπίσης τὶς δικαστικὲς ἀποφάσεις πού ἔπαιρναν οἱ διογενεῖς βασιλεῖς<sup>4</sup> (Ἰλ. 2.206).

Εἶναι ἡ Θέμις κόρη τοῦ Οὐρανοῦ καὶ τῆς Γῆς, δεύτερη γυναίκα τοῦ Διὸς πρὶν ἀπὸ τὴν Ἥρα, ἀπὸ τὴν ὁποία γεννήθηκαν οἱ τρεῖς Ὄρες, ἡ Εὐνομία,

1. Βλ. παραπάνω, σ. 206, σημ. 1.

2. Ν. Πλάτωνος, I.E.E., τ. Α', σ. 223.

3. L. R. Palmer 1963, σ. 129 (ἀρ. 32) καὶ σ. 278. Σχετικὰ μὲ τὴ λατρεία τῆς Θέμιδος στὸ Βουχέτιο κάνει ἐκτενέστερο λόγο ἡ βοηθὸς τῆς ἔδρας κ. Χρυσ. Σούλη στὴν ὑπὸ κρίση διδακτορικὴ διατριβή της, «Ἡ λατρεία τῶν γυναικείων θεοτήτων εἰς τὴν ἀρχαίαν Ἡπειρον», ἀπ' ὅπου παίρνω τὶς σχετικὲς πληροφορίες.

4. R. E., VA<sub>2</sub>, στ. 1628, H. Vos, ΘΕΜΙΣ, σ. 45-7.



ἡ Δίκη καὶ ἡ Εἰρήνη (Ἡσίοδ., *Θεογ.* 135 καὶ 901 ἐξ., Πινδ. *Ὀλυμπ.* 13, 6-10). Ὡς κόρη τῆς Γῆς διαδέχεται τὴ λατρεία τῆς θεᾶς στὰ μεγάλα μαντεῖα τοῦ Διὸς στὴν Ὀλυμπία καὶ τοῦ Ἀπόλλωνος στοὺς Δελφοὺς (Παυσ. 5.14.10 καὶ 10.5.6.). Ἡ Γῆ καὶ ἡ Θέμις εἶναι μία καὶ ἡ αὐτὴ θεὰ μὲ διαφορετικὰ ὀνόματα (Αἰσχ., *Προμ. Δεσμ.* στ. 212 ἐξ.), ἀπὸ τὴν ὁποία ἐκπορεύονται οἱ ἀψευδεῖς χρησμοί.

Κέντρο τῆς λατρείας θεωρεῖται ἡ Θεσσαλία, ὅπου ἓνας μῆνας θεσσαλικὸς ὀνομαζόταν θεμισσιος. Ἡ λατρεία τῆς βεβαιώνεται στὶς Ἴχνες (Στράβ. 9.5.14, *Ἰχναία Θέμις*), στὴ Μονδαία<sup>1</sup>, στὴ Φάλανα<sup>2</sup> καὶ στὴν Ἀτραγα. Σύμφωνα μὲ μιὰ πρόσφατη ἐπιγραφή τῶν ἀρχῶν τοῦ 5ου αἰῶνα π.Χ., ἡ Θέμις λατρευόταν στὴν Ἀτραγα ὡς ἀγοραία, δηλαδὴ ὡς προστάτρια τῶν πολιτικῶν συναθροίσεων καὶ τῶν ἀποφάσεων τοῦ δήμου<sup>3</sup>.

Ἡ Θέμις λατρευόταν ἐπίσης ἀπὸ τοὺς ἀρχαίκοις χρόνους στὴ Βοιωτία. Ἡ θεὰ εἶχε ἓνα ἱερὸ καὶ λατρευτικὸ μαρμάρينو ἄγαλμα στὴ Θήβα, κοντὰ στὸ ἄγαλμα τοῦ ἀγοραίου Διὸς (Παυσ. 9.25.4), ὅπως κι ἓνα ναὸ στὴν Τανάγρα, κοντὰ στὰ ἱερὰ τοῦ Διονύσου (Παυσ. 9.22.1).

Νεώτερη, ἀλλὰ ἀκόμη ἀρχαϊκὴ, εἶναι ἡ σημαντικὴ λατρεία τῆς θεᾶς στὸ Ραμνούντα τῆς Ἀττικῆς. Ἀλλὰ ἐκεῖ, ὅπου ἡ λατρεία τῆς ἀποδειχνεται προϊστορικὴ, εἶναι ἡ Ὀλυμπία καὶ οἱ Δελφοί. Στὸς Δελφοὺς οἱ λατρεῖες τῆς Γῆς καὶ τῆς Θέμιδος εἶχαν προηγηθεῖ τοῦ Ἀπόλλωνος (Αἰσχ., *Εὐμ.*, στ. 1-8, *Εὐριπ.*, *Ἰφιγ. ἐν Ταύρ.*, στ. 1259 ἐξ., Παυσ. 10.5.6).

Στὴν Ὀλυμπία, ἐπάνω ἀπὸ τὸ Γαῖον, στὰ πόδια τοῦ Κρονίου, ὑπῆρχε ἓνας βωμὸς τῆς Γῆς ἀπὸ τέφρα, ὅπου μάλιστα λειτουργοῦσε παλαιότερα καὶ μαντεῖο τῆς Γῆς, καὶ ἐντελῶς κοντὰ στὸ στόμιο τοῦ χάσματος βρισκόταν ὁ βωμὸς τῆς Θέμιδος<sup>4</sup> (Παυσ. 5.14.10).

Εἶναι ἐπομένως πολὺ πιθανὸ ὅτι ἡ λατρεία τῆς Θέμιδος στὸ Βουχέτιο, μιὰ ἀποικία τῶν Ἡλείων τοῦ δευτέρου μισοῦ τοῦ 8ου π.Χ. αἰῶνα, προέρχεται ἀπὸ τὴν περιοχὴ τῆς Ὀλυμπίας. Ὅπως σημειώσαμε, ἀπηχῆσεις αὐτοῦ τοῦ πρώιμου ἀποικισμοῦ τῶν Ἡλείων στὴ νότια Ἡπειρο διαπιστώνουμε στὰ σύγχρονα ἀφιερῶματα τοῦ ἱεροῦ τῆς Δωδώνης, ποὺ θυμίζουν ζωηρὰ τὰ ἀναθήματα τῆς Ὀλυμπίας. Ὁ τύπος τοῦ πολεμιστῆ Διὸς μὲ ἀσπίδα, δόρυ καὶ κράνος, ποὺ βρέθηκε στὴ Δωδώνη, φαίνεται νὰ διαμορφώθηκε στὴν περιοχὴ

1. S. G. D. I., 1557.

2. I. G., IX<sub>2</sub>, 1236.

3. K. Γαλλῆ, A.A.A. VII (1974), σ. 273 ἐξ. Ἡ ἀναθηματικὴ ἐπιγραφή εἶναι τῶν ἀρχῶν τοῦ 5ου π.Χ. αἰῶνα, ἀλλὰ ὁ πρῶτος στίχος, *Θέμισσι Ἀγοραία*, προστέθηκε ἀργότερα, στὸν 4ο αἰῶνα, πιθανὸν ὕστερα ἀπὸ κάποια ἀνανέωση τοῦ ἀφιερῶματος.

4. H. V. Hermann, A. M. 77 (1962), σ. 10 ἐξ., Alf. Mallwitz, *Olympia* 1972, σ. 65 καὶ 81. Ὁ Παυσανίας (5.17.1) ἀναφέρει ἐπίσης ἄγαλμα τῆς θεᾶς καὶ τῶν Ὁρῶν μέσα στὸ Ἡραῖο τῆς Ὀλυμπίας.

της Ὀλυμπίας<sup>1</sup> καὶ ἀπ' ἐκεῖ μεταφέρθηκε στὴ Δωδώνη. Ἐπίσης μερικὲς μυθικὲς παραδόσεις ποὺ σχετίζονται μὲ τὴν Ἠπειρο ἔχουν προέλευση ἠλειακῆ. Πρῶτος ὁ Ἡλεῖος ἥρωας Ἡρακλῆς εἰσήγαγε στὴν Ἑλλάδα τὴν ἀχερωίδα λεύκη ἀπὸ τὴν Ἀχερουσία τῆς Θεσπρωτίας καὶ οἱ Ἡλεῖοι συνήθιζαν νὰ καΐνε στὸν Ὀλύμπιο Δία λευκὰ ξύλα ἀπὸ τὴν ἀχερωίδα λεύκη, ποὺ μετέφερε ὁ ἥρωας ἀπὸ τὸν Ἀχέροντα τῆς Θεσπρωτίας (Παυσ. 5.14.2-3). Κοντὰ στὸν Ἀχέροντα καὶ στὴν Ἀχερουσία λίμνη, στὸ σημερινὸ Καστρί, βρισκόταν ἡ σπουδαιότερη ἀποικία τῶν Ἡλείων, ἡ Πανδοσία.

Τὰ στοιχεῖα τοῦτα μᾶς δίνουν μιὰ ἀρκετὰ πιθανὴ ἐξήγηση γιὰ τὴ μεταφορὰ τῆς λατρείας στὰ Βούχετα ἀπὸ τὴν περιοχὴ τῆς Ὀλυμπίας μὲ τοὺς ἀποίκους Ἡλείους. Ἀπὸ τὰ Βούχετα μεταφέρθηκε πιθανὸν ἡ λατρεία καὶ στὴ Δωδώνη<sup>2</sup>. Ἡ ὑπαρξὴ ἐκεῖ μαντείου καὶ λατρείας τῆς θεᾶς Γῆς, ταυτόσημης πρὸς τὴ Θέμι, διευκόλυνε τὴν καθιέρωση τῆς λατρείας. Εἶναι πιθανὸν ὅτι στὰ Βούχετα, ἕναν προαποικιακὸ οἰκισμὸ, ὑπῆρχε μιὰ ἐγχώρια λατρεία τῆς Γῆς, ποὺ μὲ τὴν ἐγκατάσταση τῶν Ἡλείων ἀποίκων ταυτίστηκε μὲ τὴ Θέμι.

Λατρεία ἐπίσης τῆς Θέμιδος βεβαιώνεται ἀπὸ μιὰ ἀπελευθερωτικὴ ἐπιγραφή τοῦ 4/3 π.Χ. αἰῶνα ἀπὸ τὴ Γκούμανη, τὴν ἀρχαία Τιτάνη, μιὰ πόλη θεσπρωτικὴ στὶς ὄχθες τοῦ κάτω Καλαμᾶ, ποὺ ἦταν καὶ κέντρο τοῦ Κοινοῦ τῶν Ἠπειρωτῶν<sup>3</sup>. Ἡ ἀνάθεση τοῦ δούλου στὴ Θέμι ὑπογραμμίζει τὴ σπουδαιότητα τῆς λατρείας καὶ τὴ σχέση τῆς θεᾶς μὲ τὶς ἀποφάσεις τῆς ἀγορᾶς. Πιθανὸν λοιπὸν νὰ λατρευόταν στὴν Τιτάνη ἡ Θέμις ὡς ἀγοραία θεά.

Μιὰ ἄλλη λατρεία τῆς Θέμιδος στὴν Ἀμβρακία, σὲ μικρὴ ἀπόσταση ἀπὸ τὸ Βουχέτιο, μπορεῖ νὰ θεωρηθεῖ πιθανή (Anton. Lib. 4). Ἀλλὰ ἡ προέλευσή της θὰ πρέπει νὰ θεωρηθεῖ μᾶλλον κορινθιακὴ (Πινδ., Ὀλυμπ. 13, 6-10).

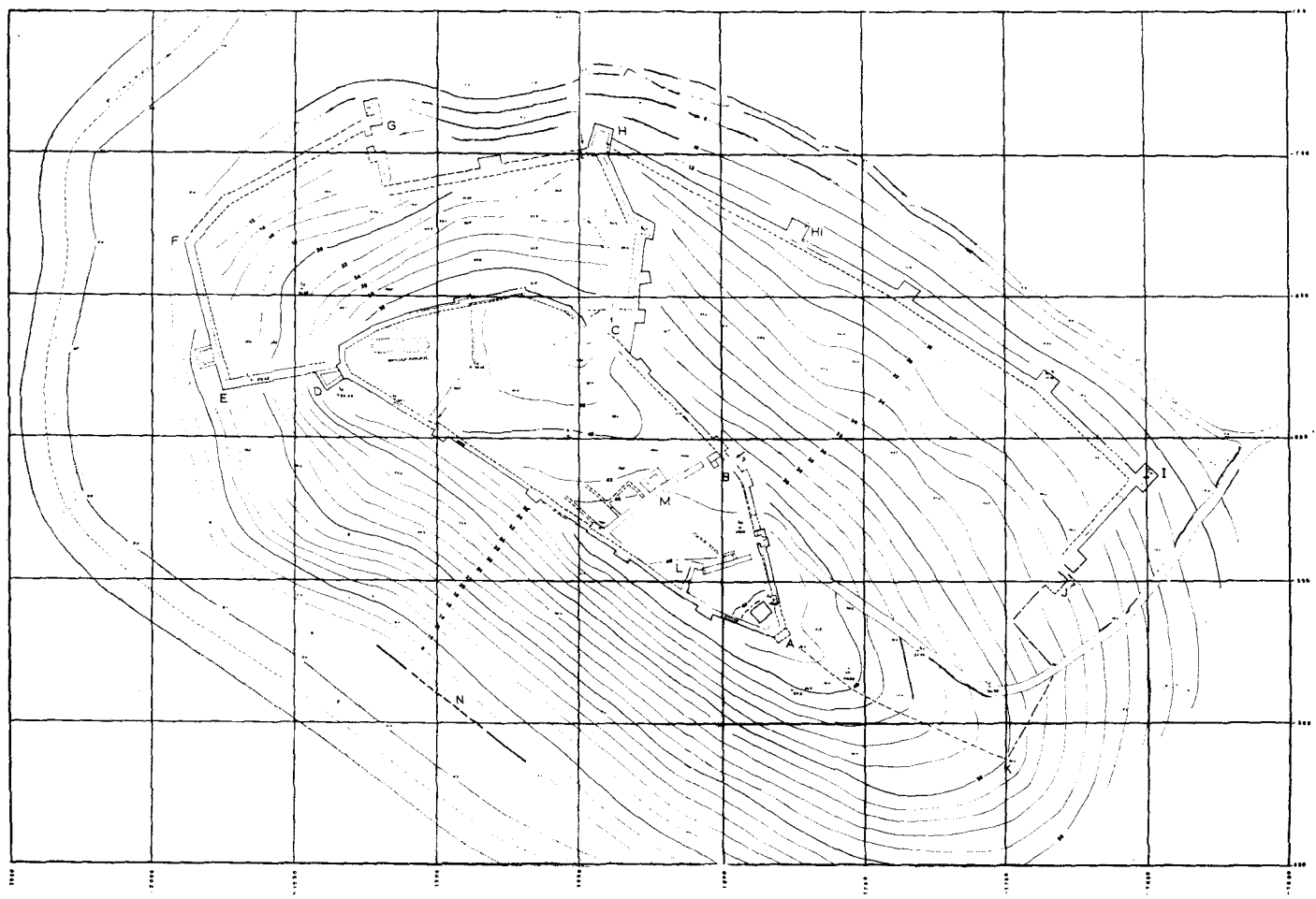
Προκύπτει λοιπὸν ἀπὸ τὶς παραπάνω φιλολογικὲς καὶ ἐπιγραφικὲς μαρτυρίες ὅτι ἡ λατρεία τῆς Θέμιδος εἶχε ἀρκετὴ διάδοση στὴν Ἠπειρο, ἀν μάλιστα λάβουμε ὑπόψη μας τὴν ἔλλειψη τῆς ἀρχαίας παράδοσης.

Αὐτὰ εἶναι τὰ συμπεράσματα ποὺ μποροῦν νὰ προκύψουν γιὰ τὴ λατρεία ἀπὸ τὶς ἐλάχιστες ἀρχαῖες εἰδήσεις. Ἀπομένουν, ὡστόσο, τὰ ἐπιβλητικὰ ἐρεπίπια τοῦ κάστρου ποὺ προσφέρουν πλούσιο ὕλικό. Ἀλλὰ ὡς σήμερα δὲν ἔχουν ἀπασχολήσει τὴν ἀρχαιολογικὴ ἔρευνα. Τὰ λείψανα τοῦ ἀρχαίου οἰκισμοῦ ἔχουν ἐξαφανιστεῖ ἢ ἔχουν καλυφτεῖ κάτω ἀπὸ τὶς νεώτερες ἐπιχώ-

1. E. Kunze, *Antike und Abendland* II (1946), σ. 95 ἐξ.

2. Σ. Ι. Δάκαρη, Π.Α.Ε. 1967, σ. 49(5) καὶ σ. 50(7) ἐξ. Πρβ. καὶ J. Robert, L. Robert, R.E.G. 82 (1969), σ. 473, ἀρ. 348.

3. Σ. Ι. Δάκαρη, *Θεσπρωτία* 1972, σ. 86 ἐξ., 118.



Εἰκ. 2.

Κάτοψη τοῦ κάστρου ὅπως σώζεται σήμερα

σεις. Γιατί τὸ ἀρχαῖο κάστρο, ἀφ'οὔτου ἐγκαταλείφθηκε, κατοικήθηκε καὶ πάλι, πιθανὸν ἀπὸ τὸν 9ο αἰώνα μ.Χ. ὡς τοὺς χρόνους τῆς Τουρκοκρατίας. Ὅστόσο, μιὰ προσεχτικὴ ἐξέταση τῶν ἐρειπίων, συνδυασμένη μὲ τὶς λίγες γνώσεις ποὺ ἔχουμε κερδίσει ἀπὸ τὴ γενικότερη ἔρευνα τῆς Ἡπείρου, μπορεῖ νὰ μᾶς δώσει μερικὲς χρήσιμες πληροφορίες, ὅσπου μελλοντικὲς ἀνασκαφές θὰ διεισδύσουν στὰ βαθύτερα στρώματα καὶ θὰ ρίξουν περισσότερο φῶς στὴν ἱστορία τοῦ σημαντικοῦ τούτου οἰκισμοῦ καὶ τῆς περιοχῆς.

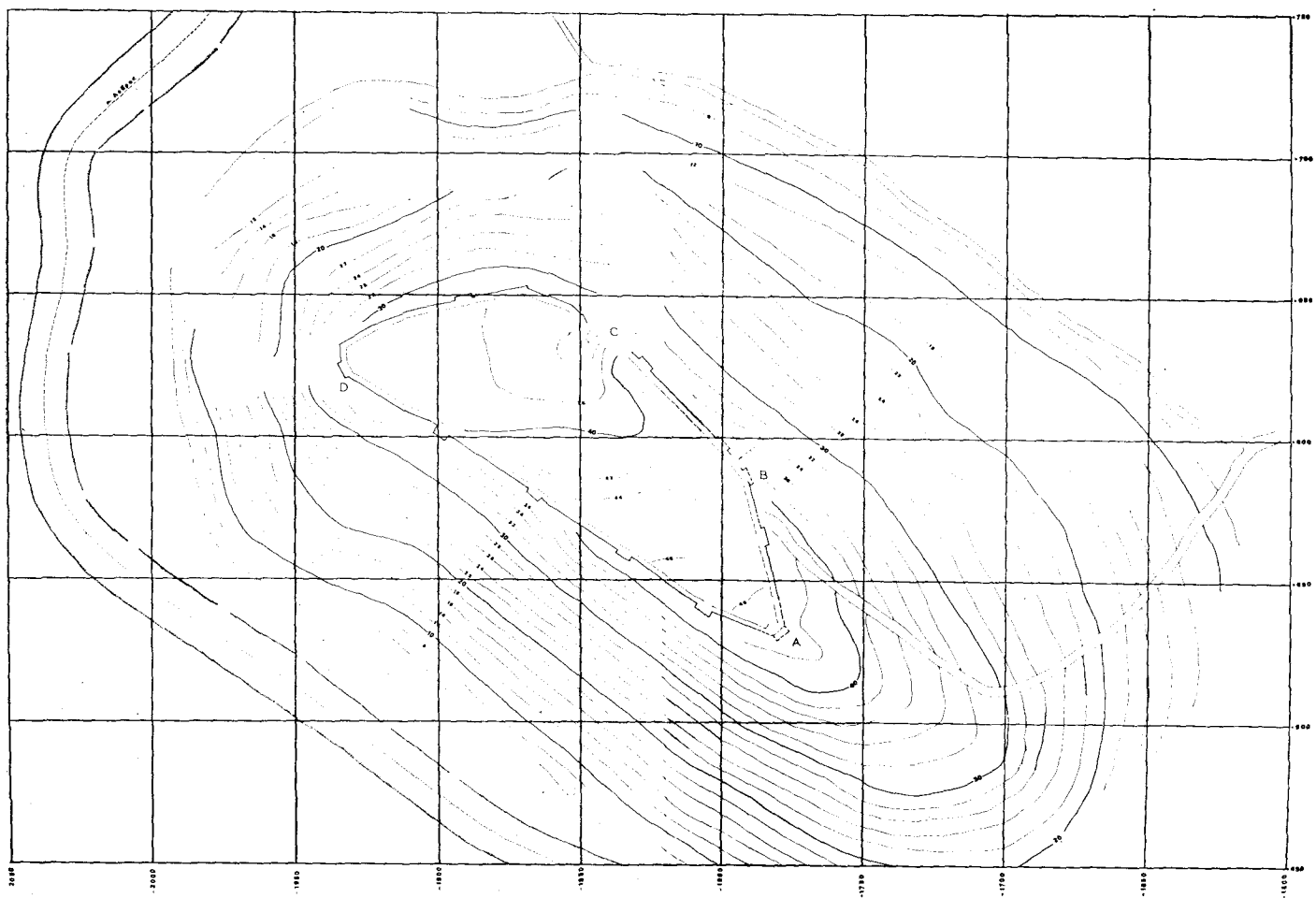
**Τὰ τείχη** (εἰκ. 2). Μὲ τὰ ἀρχαῖα τείχη καὶ τὸν οἰκισμὸ τῶν Ρωγῶν, τοῦ ἀρχαίου Βουχετίου, ἀσχολήθηκε ὁ καθηγητὴς τῆς ἀρχαίας ἐλληνικῆς Ἱστορίας Ν. G. L. Hammond, στὸ σημαντικό ἔργο του *Epirus*, ποὺ ἐκδόθηκε τὸ 1967, ὁ ὁποῖος ταύτισε τὴ θέση μὲ τὸ ἀρχαῖο Βουχέτιο. Μιὰ νεώτερη περιγραφή τῶν ἐρειπίων, ποὺ ἔχω δημοσιέψει τὸ 1971, στὸ βιβλίο μου *Cassopaia and the Elean Colonies, Athens 1971*, καὶ περιλαμβάνει ἓνα ἀρκετὰ ἀκριβὲς σκίτσο τοῦ κάστρου, συμπληρώνεται τῶρα μὲ μιὰ ἐκτενέστερη περιγραφή καὶ μὲ μιὰ ἀκριβέστερη ἀποτύπωση τῶν ἐρειπίων. Τὰ βυζαντινὰ τείχη καὶ ὁ μονόχωρος ναὸς τῆς Κοιμήσεως τῆς Θεοτόκου τοῦ β' μισοῦ τοῦ 17ου αἰώνα (πίν. 10γ), χτισμένους στὴ θέση τοῦ βυζαντινοῦ ναοῦ, δὲν θὰ μᾶς ἀπασχολήσουν ἐδῶ<sup>1</sup>.

Εὐκόλα ξεχωρίζει κανεὶς στὰ διατηρούμενα ἐρείπια τὶς διαφορὲς κατασκευές ποὺ ἀντιπροσωπεύουν βαθμιαῖες ἐπεκτάσεις καὶ ἐπισκευές κατὰ τὴ διάρκεια μιᾶς μακρόχρονης περιόδου, ποὺ ἀρχίζει ἀπὸ τοὺς κλασσικοὺς χρόνους καὶ τελειώνει στοὺς τελευταίους βυζαντινοὺς, στὴν περίοδο τοῦ Δεσποτάτου τῆς Ἡπείρου (13ος-14ος αἰῶνας μ.Χ.).

**Περίοδος Α'.** Στὴν ἀρχαιότερη φάση ἀνήκει ὁ ἰσοδομικὸς περίβολος στὴν κορυφή τοῦ λοφίσκου (εἰκ. 3 Α, Β, C, D), ποὺ ἔχει περίμετρο 450 μέτρα καὶ ἐμβαδὸν 9 στρέμματα (0.9 ἑκτάρια)<sup>2</sup>. Πρόκειται δηλαδὴ γιὰ τὴν ἀκρό-

1. Σύντομη περιγραφή τοῦ βυζαντινοῦ κάστρου, μὲ ἓνα πρόχειρο σχέδιο τοῦ ἀρχαιότερου ἰσοδομικοῦ περιβόλου καὶ τῆς μονόκλιτης ἐκκλησιᾶς τῆς Κοιμήσεως τῆς Θεοτόκου, ποὺ φαίνεται νὰ εἶναι χτισμένη ἐπάνω σὲ παλαιότερο βυζαντινὸ ναὸ, δίνει ὁ Γ. Σωτηρίου, Ἡπειρ. Χρον. 1927, σ. 98 ἐξ., ὁ ὁποῖος χαρακτηρίζει τὸ κάστρο ρωμαϊκῶν χρόνων μὲ ἐπισκευές στὴ βυζαντινὴ ἐποχὴ.

2. Στὴ μελέτη μου *Cassopaia*, σ. 42, 45, 75, 151 (πίν. 4, 6, 7), σημειῶνω τὰ ἐξῆς στοιχεῖα γιὰ τὶς τρεῖς διαδοχικὲς φάσεις τοῦ κάστρου: Βουχέτιο Α, περίμετρος 550 μ. (ἀντὶ 450 μ.), ἐμβαδὸν 1,5 ἑκτ. (ἀντὶ 0,9), Βουχέτιο Β, περίμετρος 800 μ. (ἀντὶ 730), ἐμβαδὸν 3,5 ἑκτ. (ἀντὶ 1,8), Βουχέτιο Γ, περίμετρος 1300 μ. (ἀντὶ 1000 μ.), ἐμβαδὸν 8 ἑκτ. (ἀντὶ 4). Οἱ διαφορὲς στὴν περίμετρο τῶν περιβόλων ὀφείλονται στὸν τρόπο ποὺ ἔγιναν οἱ μετρήσεις, μὲ μετροταινία σὲ ἀνώμαλο καὶ ἐπικλινὲς ἔδαφος, ἐνῶ ἐδῶ ὑπολογίζονται σὲ ὀριζόντια προβολή. Ἡ μεγάλη διαφορὰ, σχεδὸν διπλάσια, ποὺ παρατηρεῖται στὴν ἐκτίμηση τοῦ ἐμβαδοῦ, πρέπει νὰ ὀφείλεται σὲ κάποιον λάθος στὸν ὑπολογισμὸ τῆς κλίμακας.



Εἰκ. 3.

Κάτοψη τοῦ περιβόλου Α

πολη τοῦ οἰκισμού, στήν ὁποία κατέφευγαν σέ καιρὸ κινδύνου οἱ περίοικοι ποὺ κατοικοῦσαν στὸν ἀνοιχτὸ χῶρο, ἔξω ἀπὸ τὸν περίβολο.

Τὰ τεῖχος ἔχει πάχος 1.90 μ., ἀρκετὸ γιὰ τὴ θέση τῶν ἐπάλξεων, πάχους 0.60 μ. περίπου, καὶ τὴν πάροδο, πλάτους 1.30 μ., ἐπάνω στήν ὁποία στέκονταν καὶ πολεμοῦσαν οἱ ἀμυνόμενοι<sup>1</sup>. Οἱ δύο ὀψεις τοῦ τεύχους, ἡ ἐξωτερικὴ καὶ ἡ ἐσωτερικὴ, εἶναι χτισμένες μὲ τὸ ἰσοδομικὸ σύστημα καὶ τὸ ἐνδιάμεσο εἶναι γεμισμένο μὲ ἀπελέκητους ὀγκολίθους, χωρὶς μεταλλικούς συνδέσμους (πίν. 4-5)<sup>2</sup>. Τὸ τεῖχος δὲν εἶναι ἐνισχυμένο ἐσωτερικὰ μὲ ἐγκάρσια ζεύγματα (δεσιές), γιὰ νὰ ἐνισχύουν τὴν ἀντίστασή του στὰ χτυπήματα τῶν πολιορκητικῶν μηχανῶν, ὅπως οἱ κριοί.

Τὰ ζεύγματα αὐτὰ ἀπαντοῦν ἀπὸ τὰ τέλη τοῦ 5ου π.Χ. αἰῶνα καὶ ἀργότερα (τεῖχος Σουνίου, κωνόνειο τεῖχος στήν Ἀκτὴ τοῦ Πειραιᾶ)<sup>3</sup> καὶ στήν Ἠπειρο στὸν 4ο καὶ 3ο π.Χ. αἰῶνα. Συχνὰ γίνεται χρῆση μπατικῶν λιθαρῶν (διάτονοι), ποὺ συμπλέκονται μὲ τοὺς ὀγκολίθους τοῦ γεμίματος γιὰ μεγαλύτερη στερεότητα (πίν. 5β). Λίθινες κλίμακες, οἱ ἀναβασμοί, ποὺ ὀδηγοῦσαν στοὺς πύργους καὶ στήν πάροδο τῶν μεταπυργίων, δὲν φαίνεται νὰ ὑπῆρχαν. Πιθανὸν οἱ κλίμακες ἦταν ξύλινες καὶ ἔχουν ἐξαφανιστεῖ, ἕνα στοιχεῖο ποὺ ἀπαντᾷ σὲ τεῖχη παλαιότερα ἀπὸ τὸν 4ο π.Χ. αἰῶνα<sup>4</sup>.

Ἡ τεichoδομία εἶναι πολὺ φροντισμένη. Ἀποτελεῖται ἀπὸ ὀρθογώνιους ἀσβεστολίθους καλὰ προσαρμοσμένους, μὲ μικρὴ ἐνταση (κύρτωση) στήν ἐξωτερικὴ ἐπιφάνεια καὶ μὲ σφιχτὴ συναρμογή. Σπανιότερα τὰ λιθάρια ἔχουν λοξές τὶς κάθετες πλευρές. Συνήθως τὴ βάση τοῦ τεύχους ἀποτελοῦν μιὰ χαμηλὴ στρώση, ὁ τοιχοβάτης, ποὺ ἐδράζεται στὰ ἀνώμαλο βραχώδες ἔδαφος, καὶ μιὰ αἰσθητὰ ψηλότερη σειρὰ λιθαρῶν, ὕψους ὡς 0.60 μ., σὰν ὀρθοστάτες (πίν. 6α)<sup>5</sup>. Τὸ ὕψος τῶν ψηλότερων δόμων κυμαίνεται μεταξύ 0.30 καὶ

1. F. E. Winter, *Greek Fortifications* 1971, σ. 127.

2. Μερικὲς στενόμακρες τεχνητὲς κοιλότητες, ποὺ παρατηροῦνται σὲ ἕνα λιθάρι τοῦ τεύχους, ἀμέσως δυτικὰ τοῦ πύργου C, δὲν εἶναι τὸρμοι γιὰ τοποθέτηση μεταλλικῶν συνδέσμων ἢ γόμφων (N. G. L. Hammond, *Epirus* 1967, σ. 58), ἀλλὰ τὰ ἔχνη λατομικῶν ὀπῶν γιὰ τὴν τοποθέτηση ξύλινων σφηνῶν καὶ τὴν ἐξόρυξη τῆς πέτρας. Κι ἕνα ἄλλο λιθάρι μὲ τέτοιες ὀπὲς βρίσκεται μέσα στὸν περίβολο τῆς μεταβυζαντινῆς ἐκκλησιᾶς τῆς Κοιμήσεως.

3. Τὸ σύστημα αὐτό, μὲ τὶς ἐγκάρσιες δεσιές γιὰ τὸ δυνάμωμα τῶν τευχῶν, εἶναι πολὺ συνηθισμένο στήν Ἠπειρο στὸν 4ο καὶ 3ο π.Χ. αἰῶνα. Θεωρεῖται ἐξέλιξη τῶν διατόνων (μπατικὰ) λιθαρῶν, ποὺ ἐναλλάσσονται κατὰ διαστήματα μὲ δρομικά. Πιθανὸν αὐτὸ εἶναι τὸ ἐμπλεκτον ποὺ ἀναφέρει ὁ Vitruvius, *De Architectura*, 11.8.7. Πρβ. R. A. Tomlinson, *J.H.S.* 81(1961), σ. 133-40, F. E. Winter, *δ.π.*, σ. 80, σημ. 33, σ. 88 καὶ 135.

4. F. E. Winter, *δ.π.*, σ. 149.

5. Οἱ ὀρθοστάτες ἐπάνω σὲ μιὰ ἢ δύο χαμηλότερες σειρὲς λιθαρῶν συνηθίζονται στήν κύρια πλευρὰ τοῦ κάστρου, ὅπου βρίσκεται ἡ κύρια πύλη ἢ μιὰ ἀπὸ τὶς κύριες πύλες.

0.36 μ. Σὲ μερικὰ σημεῖα τὸ σωζόμενον ὕψος τοῦ τείχους φτάνει τὰ 4-5 μέτρα. Ψηλότερα συνεχίζεται ἡ βυζαντινὴ τειχοδομία (πίν. 4).

Ὁ περίβολος ἐνισχύεται κατὰ διαστήματα 22-36 μέτρων μὲ ἔντεκα ὀρθογώνιους πύργους, πού προέχουν λίγο ἀπὸ τὰ μεταπύργια (1.40-1.60 μ.). Οἱ δύο ἐλεύθερες γωνίες τῶν πύργων φέρουν ἐνίοτε στίς δύο πλευρές, δεξιά καὶ ἀριστερά, μιὰ ρηχὴ περιτένεια, δηλαδὴ λαξευτὴ ταινία πού τονίζει τὴν ἀκμὴ τῆς γωνίας. Οἱ δύο πύργοι στὴ νότια πλευρά, ὁ δευτερός καὶ ὁ πέμπτος, προβάλλουν περισσότερο (2.50 μ.). Μιὰ προσεχτικὴ ὁμως ἐξέταση πείθει ὅτι οἱ δύο τοῦτοι πύργοι δὲν εἶναι οἱ ἀρχικοί, ἀλλὰ ἔχουν ἀνακατασκευαστεῖ στὰ ρωμαϊκὰ χρόνια, γιατί ἡ ἀνόργανη σύνδεσή τους μὲ τὸ τεῖχος καὶ οἱ ἀκανόνιστοι ἀρμοὶ μαρτυροῦν ὅτι τὰ λιθάρια δὲν βρίσκονται στὴν ἀρχικὴ θέση τους (πίν. 6β).

Δύο πύργοι στὴν ἀνατολικὴ πλευρά, ἀπὸ τοὺς ὁποίους διατηροῦνται λίγα λείψανα (εἰκ. 3 Β), ἀπέχουν μεταξὺ τους μόλις 10 μέτρα, σημάδι ὅτι θὰ προστάτευαν τὴν κύρια πύλη τῆς ἀκρόπολης, ἡ ὁποία θὰ βρισκόταν στὸ πιὸ βατὸ σημεῖο τῆς ἀνατολικῆς πλευρᾶς τοῦ γηλόφου. Στὴ νοτιοανατολικὴ πλευρὰ τῆς ἀκρόπολης διατηροῦνται σὲ μεγάλο ὕψος δύο ἐγκάρσια τεῖχη μὲ πύργους βυζαντινῶν χρόνων, πού σχημάτιζαν μὲ τὸ ἐπισκευασμένο κλασσικὸ ἰσοδομικὸ τεῖχος δύο ἀκροπόλεις - καταφύγια (εἰκ. 2 L, Μ καὶ πίν. 10β), ὅπως καὶ τὰ λείψανα ἐνὸς ὑπογείου κτίσματος, διαστάσεων 5×6 μέτρα, ἴσως δεξαμενῆς τῶν χρόνων τῆς τουρκοκρατίας, στὴ γωνία τῆς ἀκρόπολης, ἐσωτερικὰ τοῦ πύργου Α.

Π ε ρ ῖ ο δ ο ς Β' (εἰκ. 4 Α, D, E, F, G, H, C, B, A). Μὲ τὴν ἀνάπτυξη τοῦ οἰκισμοῦ θεωρήθηκε ἀναγκαῖος ὁ περιτειχισμὸς τῆς βόρειας πλαγιᾶς τοῦ γηλόφου μὲ ἓνα πολυγωνικὸ τεῖχος πού κατεβαίνει ὡς τοὺς πρόποδες τοῦ λόφου, γιὰ νὰ πλησιάσει τὸ πλωτὸ ποτάμι. Ἡ συνολικὴ ἐξωτερικὴ περίμετρος τοῦ περιβόλου εἶναι τῶρα 730 μέτρα καὶ τὸ ἐμβαδόν του διπλάσιο τοῦ ἀρχικοῦ (18 στρέμματα ἢ 1,8 ἑκτάρια)<sup>1</sup>. Τὸ νέο τεῖχος εἶναι πολὺ ἰσχυρότερο, πάχους 3.40 μ., καὶ τὸ ἐσωτερικὸ του εἶναι γεμισμένο μὲ μπάζα ἀπὸ ἀπελέκτητα λιθάρια, μικρὰ καὶ μεγάλα. Οἱ νεώτερες ὁμως ἐπισκευὲς στοὺς ρωμαϊκοὺς καὶ βυζαντινοὺς χρόνους καὶ οἱ πυκνοὶ θάμνοι ἐμποδίζουν νὰ ἐξακριβώσουμε τὴν ὑπαρξὴ ζευγμάτων μέσα στὸ τεῖχος. Τὰ λιθάρια, συνήθως τετράπλευρα ἢ πεντάπλευρα, ποικίλλουν σὲ μέγεθος (1.00×1.35, 1.20×1.30, 0.75

Γιὰ τοῦτο ἡ τειχοδομία εἶναι περισσότερο ἐπιμελημένη. Μνημειακὸ παράδειγμα ἀποτελεῖ ἡ ἀνατολικὴ πλευρὰ τοῦ τείχους τῆς Ἀμβρακίας μὲ τοὺς ὀρθοστάτες, δεξιά καὶ ἀριστερὰ τῆς πύλης. Τὸ ἴδιο σύστημα συναντοῦμε στὴν ἀνατολικὴ πλευρὰ τοῦ κάστρου τῆς Βέλιανης ὅπως καὶ στὴ δυτικὴ πλευρὰ τῶν κάστρων στὴ Γκούμανη καὶ στὸ Κούτσι τῆς Θεσπρωτίας, Σ. Δάκκαρη, Θεσπρωτία 1972, σ. 98, 101, 109.

1. Βλ. παραπάνω, σ. 212, σμ. 2.

×0.55, 0.45×0.50 μ.) και έχουν τούς άρμους σφιχτούς, τις πλευρές ένιοτε έλαφρά καμπύλες', τὸ μέτωπο με μικρή ένταση (πίν. 8β). Ἐλλά, ένῶ τὸ ἀνατολικότερο τμήμα τοῦ περιβόλου ένισχύεται με έξι πύργους πὸ ἀπέχουν μεταξύ τους ὡς 30-31 μέτρα, τὸ δυτικὸ τμήμα, πρὸς τὸ ποτάμι, δὲν έχει πύργους, προφανῶς γιατί τὸ ποτάμι παρείχε φυσικὴ ἀσφάλεια. Γιὰ τὸ λόγο αὐτὸ υποθέτω ὅτι ὀλόκληρη τὴ μεταξὺ τοῦ λόφου και τοῦ Λούρου παραποτάμια έκταση τὴν προστάτευαν δύο προτειχίσματα, πὸ θὰ κατέβαιναν ἀπὸ τὴ βόρεια και τὴ νότια πλευρὰ τοῦ κάστρου ὡς τὸ ποτάμι γιὰ νὰ ἐξασφαλίζουν τὴν ἐπικοινωνία με αὐτό<sup>2</sup>. Ὅτι ἡ έκταση αὐτὴ ἦταν κατοικημένη και θὰ ὑπῆρχε ἐκεῖ πιθανὸν κάποιος μῶλος, μαρτυροῦν τὰ λίγα ὀρατὰ ἀκόμη λείψανα κτηρίων στοὺς νότιους πρόποδες τοῦ λόφου, κοντὰ στὸ ποτάμι (εἰκ. 2 Ν).

Οἱ έξι μεγάλοι πύργοι, πὸ προβάλλουν 2.50-4.50 μ., έχουν ἀνακατασκευαστεῖ σὲ μεταγενέστερη περίοδο κατὰ τὰ μεγαλύτερο μέρος, με μεγάλα ὀρθογώνια και τραπεζιόσχημα λιθάρια σὲ δευτέρη χρήση (πίν. 7). Στὴ βάση τους ὅμως διακρίνονται συχνὰ τμήματα τῆς ἀρχικῆς ἰσοδομικῆς τραπεζιόσχημης τειχοδομίας.

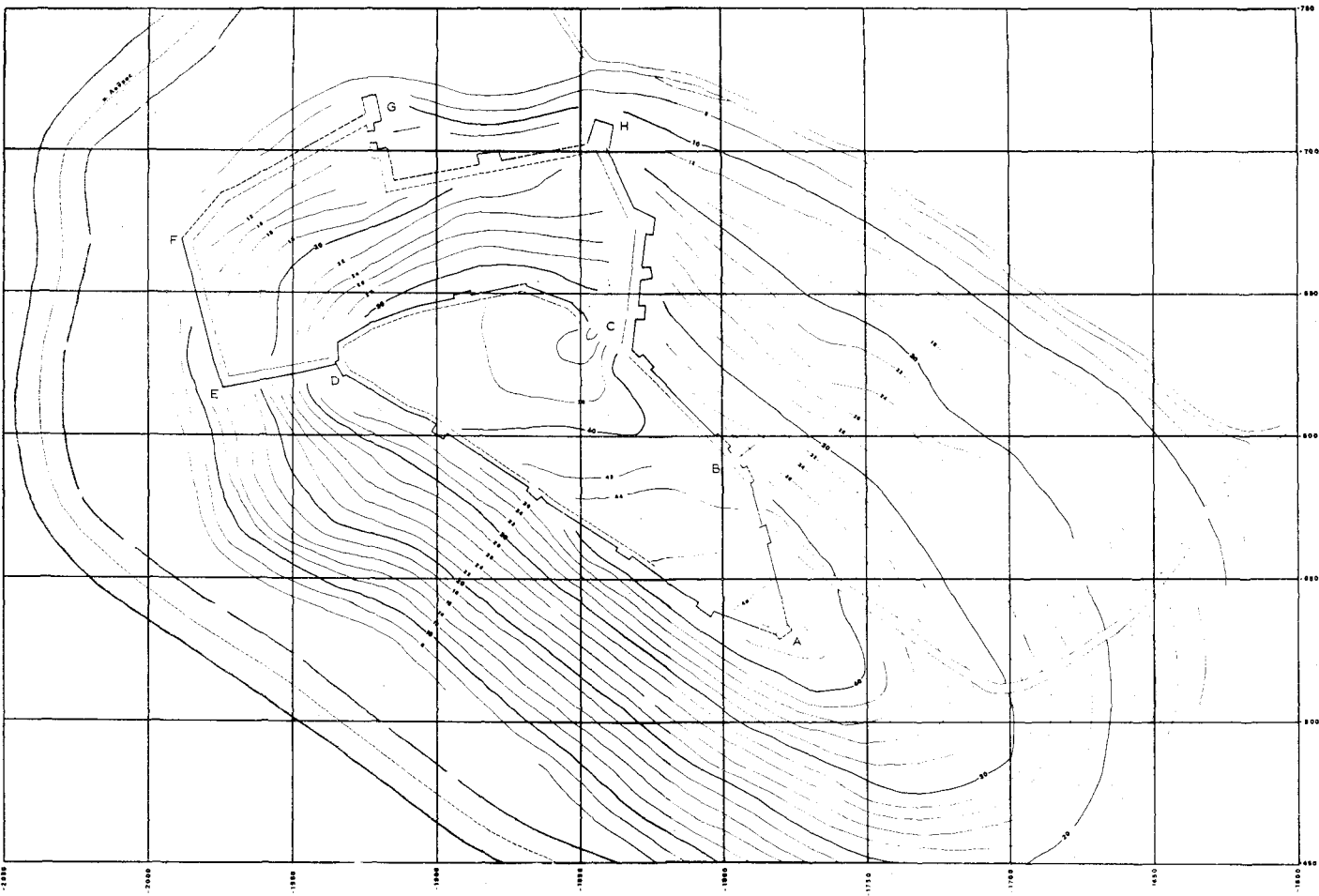
Ὁ ὀγκώδης πύργος Η προεξέχει ἀπὸ τὰ μεταπύργια 9 μέτρα (εἰκ. 4Η). Ἐκτὸς ἀπὸ ἕνα ἰσοδομικὸ κομμάτι χαμηλὰ στὴ βάση του, τὸ λοιπὸ μέρος έχει ἀνακατασκευαστεῖ μεταγενέστερα με τραπεζιόσχημα και ὀρθογώνια λιθάρια. Παρόμοιες ἀνακατασκευές εἶναι φανερές σὲ ὄλη τὴν έκταση τοῦ τείχους, ὅπως μαρτυροῦν ἡ χρήση κονιάματος μεταξύ τῶν λιθαρῶν και ἡ ἀκαταστασία πὸ παρατηρεῖται στοὺς ἀρμούς, πὸ συχνὰ φράζονται με ένθετα μικρὰ λιθαράκια ἢ τοῦβλα κατὰ τὴ βυζαντινὴ τεχνικὴ.

Χαρακτηριστικὲς εἶναι οἱ διάφορες προσθήκες πὸ ἔγιναν μπροστὰ ἀπὸ τὸν κλασσικὸ ἰσοδομικὸ πύργο D (πίν. 9α). Στὴν προέκταση τοῦ πύργου κατασκευάστηκε τὸ πολυγωνικὸ τεῖχος τῆς β' περιόδου (D, E). Ἡ σύνδεση τοῦ πολυγωνικοῦ τείχους με τὸν ἀρχαιότερο ἰσοδομικὸ πύργο τῆς πρώτης περιόδου εἶναι ἀνόργανη. Ψηλότερα τὸ πολυγωνικὸ τεῖχος έχει ἀνακατασκευαστεῖ πρόχειρα με μεγάλα ὀρθογώνια λιθάρια σὲ δευτέρη χρήση και τέλος στὴν προέκταση τοῦ πύργου κατασκευάστηκε ἕνας τραπεζιόσχημος βυζαντινὸς πύργος. Στὸ σημεῖο αὐτὸ ἐπομένως διακρίνουμε τέσσερις οἰκοδομικὲς φάσεις, τὸν

1. Περισσότερο καμπύλες εἶναι οἱ πλευρές τῶν λιθαρῶν στὸ ἀρχαιότερο τεῖχος τοῦ Παλιόροφου, τῆς ἀρχαίας Ἐλάτριας, ἀποικίας τῶν Ἡλείων, πὸ χρονολογεῖται στὸ τέλος τοῦ 5ου π.Χ. αἰῶνα, S. Dakaris, Cassopala 1971, σ. 174, εἰκ. 57a, b.

2. Προτειχίσματα, πὸ ἐξασφάλιζαν τὴν ἐπικοινωνία τοῦ κάστρου με τὴ θάλασσα ἢ λίμνη ἢ ποτάμι, γιὰ τὸν ἐφοδιασμὸ νεροῦ και τροφῆς, συναντοῦμε στὸ Δυμόκαστρο και στὴ Γκούμανη τῆς Θεσπρωτίας, ὅπου ἡ δυτικὴ και ἡ νότια πλευρὰ τοῦ τείχους, πὸ προστατεύονται ἀπὸ τὸ προτειχισμα και τὸ ποτάμι, δὲν έχουν πύργους (Σ. Δάκαρη, Θεσπρωτία 1972, σ. 108-9, εἰκ. 53,3), στὴν ἀκρόπολη κοντὰ στὴ Γέφυρα Ζήτα, νότια ἀπὸ τὸ Χάνι - Τερόβου στὴ Μολοσσία και ἴσως στὸ Καστρί τοῦ Ἀχέροντα, τὴν ἀρχαία Πανδοσία.





Εικ. 4.

Κάτοψη τοῦ κάστρου Β

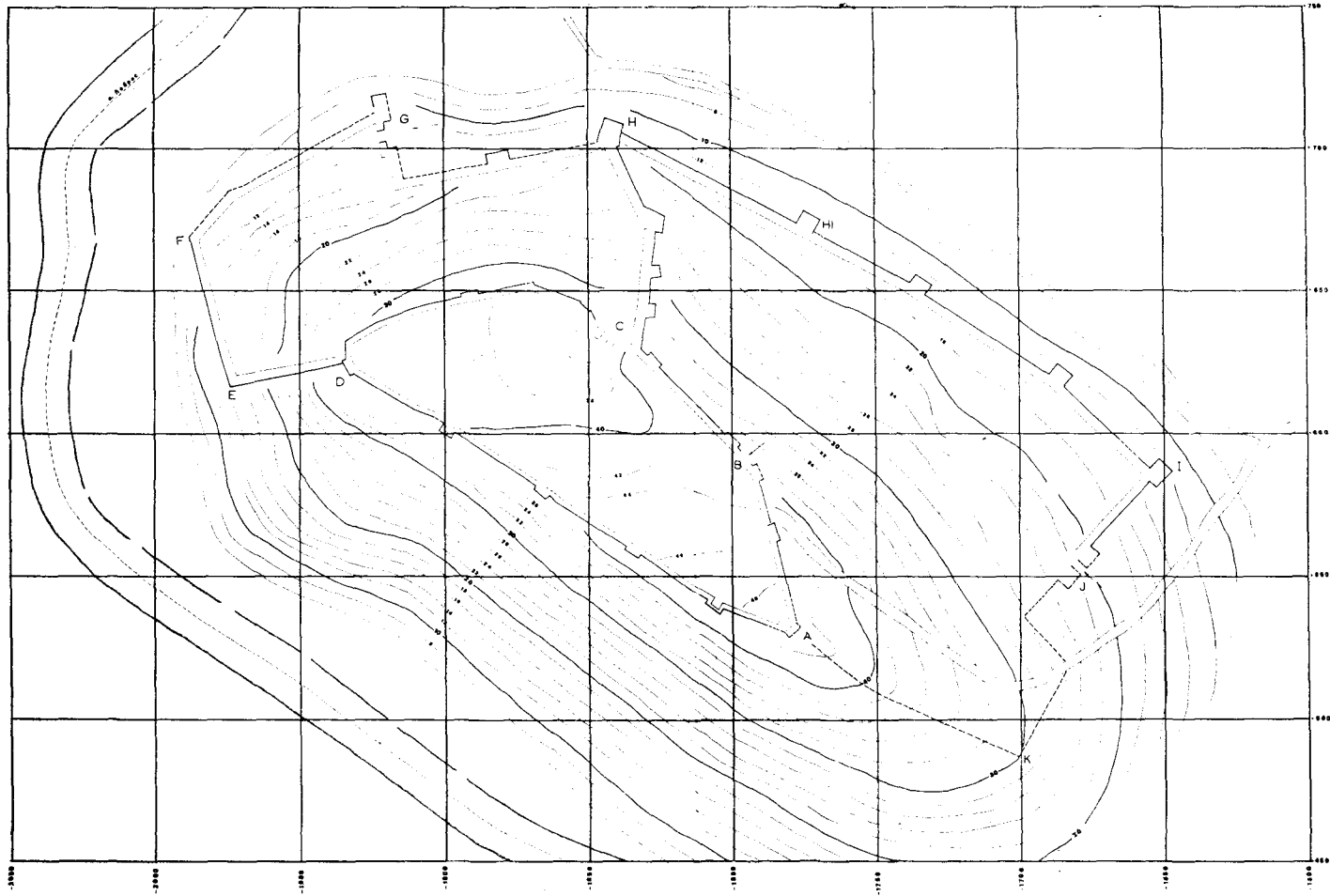
ἀρχαιότερο ἰσοδομικὸ πύργου (δεξιά), τὸ πολυγωνικὸ τεῖχος τῆς β' περιόδου στὴν προέκταση τοῦ ἰσοδομικοῦ πύργου, τὸ ὑπεράνω τεῖχος μὲ τὰ ἄτακτα τοποθετημένα ὀρθογώνια λιθάκια ἀπὸ τὴν περίοδο τῆς ἀνακατασκευῆς καὶ τέλος τὸν ἀσβεστόχτιστο πύργου, μὲ τὰ ἔνθετα κεραμίδια τῶν χρόνων τοῦ Δεσποτάτου. Ἀπὸ τῆ βορειοδυτικῆ γωνία τοῦ ἀρχαίου ἰσοδομικοῦ πύργου τὸ πολυγωνικὸ τεῖχος κατεβαίνει κατευθεῖα τὴν ἀπότομη πλαγιά τοῦ γηλόφου πρὸς τὸ ποτάμι. Καὶ τοῦτο τὸ κομμάτι τοῦ τεῖχους δείχνει σημάδια ἀνακατασκευῆς (πίν. 9β).

Ὁ ἐπιβλητικὸς ὀρθογώνιος πύργος Ε τῆς δυτικῆς πλευρᾶς εἶναι βυζαντινὸς (πίν. 9β). Ὡστόσο, στὴ βάση του ξεχωρίζει μιὰ διαφορετικὴ τειχοδομία ἀπὸ μεγαλύτερα ἀπελέκτητα λιθάκια καὶ ἀσβέστη, πού μπορεῖ νὰ σημαίνει μιὰ προγενέστερη φάση τοῦ πύργου, ρωμαϊκῶν ἢ βυζαντινῶν χρόνων. Ὁ πανύψηλος βυζαντινὸς πύργος εἶναι μὲ ἐπιμέλεια χτισμένος μὲ ἔνθετα κεραμίδια στοὺς ἀρούς. Πιὸ πάνω ἀπὸ τὴν βάση του οἱ στρώσεις τῶν λιθαρῶν ἐναλλάσσονται κανονικὰ μὲ μιὰ στρώση πλιθαρῶν. Λίγο ψηλότερα, περίπου στὸ ἓνα τέταρτο τοῦ ὕψους του, ὑπάρχει μιὰ ζωφόρος πού ἀποτελεῖται ἀπὸ 5 δόμους λιθαρῶν, πού ἐναλλάσσονται μὲ μιὰ ταινία ἀπὸ τοῦβλα, καὶ τὸ ἓνα λιθάρι χωρίζεται ἀπὸ τὸ ἄλλο μὲ ζεύγη ἀπὸ κάθετα πλιθάρια.

Ἀπὸ ἐκεῖ τὸ ἀρχαῖο τεῖχος, χωρὶς πύργους, κατευθύνεται πρὸς Βορρὰ καὶ ὕστερα στρέφεται πρὸς ἀνατολικά ὡς τὸ σημεῖο G, ὅπου ἓνας μεγάλος ἀρχαῖος καὶ βυζαντινὸς πύργος προστάτευε τὴν κύρια πύλη τοῦ ἀρχαίου κάστρου, πού βρίσκεται στὸ πιὸ βατὸ σημεῖο (εἰκ. 4G, πίν. 8α). Ἀπὸ τὰ ἀριστερὰ τὴν πύλη προστάτευαν ὁ πύργος καὶ ὁ ἀνατολικὸς βραχίονας τοῦ τεῖχους μὲ τὴ θλάση πού σχηματίζεται ἀριστερὰ ἀπὸ τὴν πύλη. Μπροστὰ ἀπὸ τὴν εἴσοδο διακρίνονται μερικὰ ἴχνη ἀπὸ μιὰ ἀσβεστόχτιστη κατασκευή, ἴσως προτείχισμα νεώτερο. Ἀπὸ τὴν πύλη αὐτὴ ἢ ἐπικοινωνία μὲ τὴν ἀρχαία ἀκρόπολη θὰ γινόταν ἀπὸ τὸ σημεῖο C, ὅπου ὑποθέτουμε ὅτι ἀνοίχτηκε τώρα μιὰ πύλη πού ὀδηγοῦσε στὴν ἀκρόπολη. Ἔτσι, ὁ ἐχθρὸς πού θὰ ἐπιχειροῦσε νὰ παραβιάσει τὴν κάτω πύλη εἶχε ἀκάλυπτο τὸ ἀριστερὸ του πλευρὸ καί, μετὰ τὴν παραβίαση τῆς πύλης G, ἦταν ἐκτεθειμένος στίς προσβολὰς τῶν ἀμυνομένων ἀπὸ τὴν ἀκρόπολη. Ὁ μεγάλος πύργος H, ὅπως καὶ οἱ ἄλλοι τρεῖς πύργοι τῆς ἀνατολικῆς πλευρᾶς (H-C), ἔχουν ἀνακατασκευαστεῖ, ὅπως σημειώσαμε, στὴν τέταρτη οἰκοδομικὴ φάση μὲ ἰσοδομικὰ λιθάκια. Δεξιά τοῦ πύργου H διακρίνονται ἴχνη μιᾶς βυζαντινῆς πυλίδας, πλάτους 1.15 μ., τὴν ὁποία εἶχε δεῖ ὁ Hammond σὲ καλύτερη διατήρησι<sup>1</sup>.

Π ε ρ ῖ ο δ ο ς Γ' (σχέδ. 5 A,D,E,F,G,H,I,J,K,A). Στὴ φάση αὐτὴ ἀνήκει ὁ πολυγωνικὸς περίβολος, πού περιέκλεισε στὴν βορειοανατολικὴ πλαγιά τοῦ λόφου ἓνα τμήμα τοῦ οἰκισμοῦ ἐμβαδοῦ 2 ἑκταρίων περίπου.

1. Epirus 1967, σ. 59.



Εἰκ. 5.

Κάτοψη τοῦ περιβόλου Γ

Ἔτσι, ἡ συνολικὴ ἐξωτερικὴ περίμετρος τοῦ τειχισμένου χώρου φτάνει τὰ 1.000 μέτρα καὶ τὸ ἐμβαδὸν του πλησιάζει τὰ 4 ἑκτάρια (37 στρέμματα)<sup>1</sup>.

Ὁ περίβολος διατηρεῖται καλύτερα στὴ βόρεια καὶ στὴ βορειοανατολικὴ πλευρὰ Η, Ι, J, ἐνῶ στὴ νοτιοανατολικὴ διακρίνονται ἐλάχιστα ἴχνη ἢ ἔχουν ἐξαφανιστεῖ ἐντελῶς.

Ἡ πολυγωνικὴ τειχοδομία εἶναι ἐδῶ αὐστηρότερη. Τὰ λιθάρια εἶναι πεντάπλευρα καὶ ἑξάπλευρα, σπανιότερα τετράπλευρα, οἱ ἄρμοι σφιχτοὶ μὲ πλευρὲς εὐθύγραμμες, ἡ ἔνταση τοῦ μετώπου ἐντονότερη, τὸ μέγεθος τῶν λιθαρῶν κανονικότερο, δίνοντας τὴν ἐντύπωση ὅτι ἐπιδιώχθηκε ἐδῶ συστηματικὰ τὸ πολυγωνικὸ παιγνίδι τῆς ἐπιφάνειας. Ἀριστερὰ τοῦ πύργου Η, τὴ βάση τοῦ τείχους ἀποτελοῦν ψηλὰ λιθάρια σὰν ὀρθοστάτες, ὅπως συνηθίζεται στὴν κύρια πλευρὰ τῶν ἀρχαίων κάστρων τῆς Ἡπείρου. Ἡ ΝΑ πλευρὰ, ποὺ κατέληγε στὴν κορυφὴ τοῦ λόφου καὶ συναντοῦσε τὸ ἰσοδομικὸ τείχος τῆς ἀκρόπολης (Κ, Α), εἶναι ὑποθετικὴ. Εἶναι ἄγνωστο τὸ πάχος τοῦ τείχους ποὺ τὸ σκεπάζουν οἱ βυζαντινὲς ἐπισκευές, οἱ νεώτερες ἐπιχώσεις καὶ οἱ θάμνοι. Οἱ ὀρθογώνιοι πύργοι εἶναι ὀγκωδέστεροι καὶ προέχουν περισσότερο (4.50-7.00 μ.). Ὁ ΒΑ πύργος (I) ἔχει ἐλεύθερες πλευρὲς, μήκους 3.30, 8.70, 6.50, 4.80 μ. (πίν. 10α). Οἱ ἐλεύθερες γωνίες του τονίζονται μὲ μιὰ βαθύτερη καὶ πλατύτερη ταινία, ὅπως στὰ ἑλληνιστικὰ Ἡπειρωτικὰ τείχη. Οἱ πύργοι εἶναι τοποθετημένοι κατὰ μεγάλα διαστήματα (31-69 μ.). Οἱ δύο κοντινοὶ πύργοι στὴν ἀνατολικὴ πλευρὰ (J), ποὺ εἶναι ἡ πιὸ βατὴ, προστάτευαν πιθανότερα τὴν κύρια πύλη, πλάτους 2.80 μ. περίπου, ἀπ' ὅπου ἦταν δυνατὴ ἡ ἐπικοινωνία μὲ τὴν ἀκρόπολη ἀπὸ τὴν πύλη (B) μὲ τοὺς δύο ὀρθογώνιους πύργους. Ἐκτὸς ἀπὸ τὰ χαμηλότερα σημεῖα, τὰ λοιπὰ τμήματα τῶν μεταπυργίων καὶ ἰδίως τῶν πύργων ἔχουν ἀνακατασκευαστεῖ στὰ χρόνια τοῦ Δεσποτάτου, γιατί γίνεται εὐρύτατη χρῆση ἀμμοκονίας καὶ ἐνθετων πλιθαρῶν σὲ ἐπάλληλες σειρὲς μεταξύ τῶν κενῶν, ποὺ δημιουργοῦνται ἀπὸ τὴν ἀμελὴ τοποθέτηση τῶν πολυγωνικῶν λιθαρῶν (πίν. 10α).

**Περίοδος Δ'.** Στὴ φάση αὐτὴ τὰ τείχη ἀνακατασκευάστηκαν σὲ μεγάλη ἔκταση καὶ μόνο τὰ χαμηλότερα μέρη τους, ὅσα δὲν εἶχαν γυρεμιστεῖ ἀπὸ τὴν καταστροφὴ, παρέμειναν ἀνέπαφα. Ἡ ἀνοικοδόμησις φαίνεται ὅτι περιορίστηκε κυρίως στοὺς δύο ἀρχαιότερους περιβόλους, γιατί στὸν ἀνατολικὸ πολυγωνικὸ περίβολο, σὲ ὅσα σημεῖα σώζονται τμήματα τείχους, διακρίνονται ἐπισκευὲς βυζαντινῶν χρόνων. Τοῦτο μπορεῖ νὰ σημαίνει ὅτι στὴ νέα περίοδο ὁ περιτειχισμένος οἰκισμὸς περιορίστηκε στὴν ἔκταση τῆς δεύτερης περιόδου, ποὺ εἶχε ἐμβαδὸν 1,8 ἑκτάρια. Κάτι παρόμοιο παρατηροῦμε καὶ σὲ ἄλλα ἀρχαῖα κάστρα τῆς Ἡπείρου, στὸ Καστρί τοῦ Ἀχέροντα (Πανδοσία) καὶ στὸ Κούτσι, νότια τῆς Ἡγουμενίτσας, ὅπου τὰ ρωμαϊκῶν χρόνων τείχη

1. Βλ. παραπάνω, σ. 212, σημ. 2.

περικλείουν μιὰ πολύ μικρότερη ἔκταση σὲ σχέση μετὰ τὰ ἀρχαῖα τείχη<sup>1</sup>. Ἡ καταστροφή τῶν ἀρχαίων τειχῶν σχεδὸν ὡς τὸ ἔδαφος μαρτυρεῖ ἀνθρώπινη ἐπέμβαση καὶ πρέπει νὰ ὀφείλεται στὸ ρωμαϊκὸ στρατό, μετὰ τὴν κατάληψη τῆς Ἡπείρου ἀπὸ τὸν Αἰμίλιο Παῦλο (168 π.Χ.). Ἐκτὸς ἀπὸ τὴν ἀνοικοδόμηση τῶν δύο ἀρχαιότερων περιβόλων, οἱ δύο πύργοι στὴ νότια πλευρὰ τῆς ἀκρόπολης, ὁ δεῦτερος καὶ ὁ πέμπτος, ὅπως καὶ ὁ δυτικὸς πύργος (Η) τοῦ δευτέρου περιβόλου, κατασκευάστηκαν, ὅπως σημειώσαμε, μεγαλύτεροι στὴ θέση τῶν ἀρχικῶν πύργων.

**Ἡ χρονολόγησι τῶν τειχῶν.** Δὲν ὑπάρχουν ἀρχαιολογικὰ δεδομένα γιὰ τὴ χρονολόγησι τῆς ἀκρόπολης καὶ τῶν διαδοχικῶν ἐπεκτάσεων τοῦ περιβόλου. Μερικὰ ἐπιφανειακὰ ὕστρακα, κυρίως ἀπὸ τὴν ἀκρόπολη, καλύπτουν μιὰ μεγάλη περίοδο, ἀπὸ τὰ μέσα περίπου τοῦ 6ου π.Χ. αἰῶνα ὡς τοὺς τελευταίους ρωμαϊκοὺς χρόνους καὶ τοὺς ὑστεροβυζαντινοὺς<sup>2</sup>. Μοναδικὰ χρονολογικὰ κριτήρια παραμένουν ἡ τυπολογία τῶν τειχῶν, μερικὲς τεχνικὲς λεπτομέρειες καὶ γενικότεροι ἱστορικοὶ λόγοι.

Ὅπως ἔχομε σημειώσει, ἡ τέταρτη φάσι, μετὰ τὴν εὐρύτατη ἀνοικοδόμησι τῶν τειχῶν, ὀφείλεται στὴ ρωμαϊκῆ καταστροφή τοῦ ἔτους 167 π.Χ., ὅταν οἱ Ρωμαῖοι κατέστρεψαν 70 «πόλεις» τῆς Ἡπείρου, δηλαδὴ τειχισμένους οἰκισμούς, τὶς περισσότερες μολοσσικὲς, καὶ ἐξανδραπόδισαν 150.000 ἀνθρώπους<sup>3</sup>. Ὅτι μετὰξὺ τῶν Ἡπειρωτικῶν φύλων, ποὺ ὑπέστησαν τὴν καταστροφή, περιλαμβάνονταν καὶ οἱ Κασσωπαῖοι, πρέπει νὰ θεωρηθεῖ βέβαιο, γιὰτὶ οἱ Κασσωπαῖοι ἦταν σύμμαχοι τῶν Μολοσσῶν, ποὺ ἔπαθαν τὴ μεγαλύτερη καταστροφή ἀπὸ τοὺς Ρωμαίους. Ἄλλωστε γειτονικοὶ οἰκισμοί, ὅπως ἡ Κασσώπη, ἡ πρωτεύουσα τῶν Κασσωπαίων, καὶ τὸ νεκρομαντεῖο τοῦ Ἀχέροντα, φαίνεται ὅτι καταστράφηκαν στοὺς χρόνους αὐτοὺς καὶ τὰ τείχη τοῦ Βουχετίου παρουσιάζουν σημάδια μιᾶς βίαιης καταστροφῆς, γιὰτὶ ἡ ἀνακατασκευὴ τους στοὺς ρωμαϊκοὺς χρόνους ἀρχίζει συχνὰ ἀπὸ τὴ βᾶσις<sup>4</sup>. Ἐ-

1. S. Dakaris, Cassopaia 1971, 150-1, 154-5, 168-9, τοῦ ἴδιου, Θεσπρωτία 1972, σ. 203 καὶ 211.

2. N. G. L. Hammond, Epirus 1967, σ. 60, 427, 475, S. Dakaris, Cassopaia 1971, σ. 179, σημ. 466.

3. Πολύβ. 30.15.1 (=Στράβ. 7.7.3), Liv. 45.34.1-6, Plin. HN 4.39, Πλουτ. Αἰμ. Παῦλ. 29.1-3, Ἀπικαν., Ἰλλυρ. 9, Eutrop. 4.8.1. Σχετικὰ βλ. καὶ Cross, Epirus 1932, σ. 98-9, S. J. Oost, Roman Policy 1954, σ. 83-6, τοῦ ἴδιου, J.H.S. 35 (1945), σ. 58 ἐξ., Θ. Σαρικάκη, Αἰμ. Παῦλος 1962, σ. 118-30, τοῦ ἴδιου, A.E. 1964, σ. 105 ἐξ., N. G. L. Hammond, Epirus 1967, σ. 634-5, 685 ἐξ., Στ. Σιωμοπούλου, Ἡ καταστροφή τῆς Ἡπείρου 1973, σ. 60 ἐξ.

4. Ἀπὸ τὴ φάσι τοῦ Πολυβίου, ὅτι οἱ περισσότερες πόλεις ποὺ καταστράφηκαν ἦταν τῶν Μολοσσῶν, μποροῦμε νὰ συμπεράνουμε ἀσφαλῶς ὅτι ὄχι μονάχα οἱ Μολοσσοί, ποὺ ἔπαθαν τὶς μεγαλύτερες καταστροφές, ἀλλὰ καὶ ἄλλα Ἡπειρωτικὰ φύλα εἶχαν ἀνάλογη τύχη, ὅπως οἱ Κασσωπαῖοι, ποὺ ἦταν στενοὶ σύμμαχοι τῶν Μολοσσῶν. Τὰ δύο φύλα ἔ-

πομένως ό νεώτερος από τούς περιβόλους τῆς ἀνατολικῆς πλευρᾶς (εἰκ. 5 H, I, J, K, A) εἶναι ἀρχαιότερος τοῦ ἔτους 168 π.Χ., όταν ἡ "Ἡπειρος ὑποτάχτηκε στοὺς Ρωμαίους, καὶ ἡ ἀνοικοδόμηση τοῦ τείχους στὴν τέταρτη περίοδο εἶναι νεώτερη ἀπὸ τὸ χρόνο τῆς καταστροφῆς (167 π.Χ.).

Ἀπὸ τὸ Δημοσθένη (VII 32) πληροφοροῦμαστε ὅτι ὁ Φίλιππος ὁ Β', βασιλιάς τῆς Μακεδονίας, ἀφοῦ ἀποκατέστησε στὸ θρόνο τῆς Μολοσσίας τὸ νόμιμο διάδοχο, τὸν Ἀλέξανδρο τὸν Α' τὸ Μολοσσό, ἀδελφὸ τῆς γυναίκας του Ὀλυμπιάδος, καὶ ἀφοῦ πολιορκήσε, χωρὶς ἐπιτυχία, τὰ χειμῶνα τοῦ ἔτους 343/2 π.Χ., τὴν Ἀμβρακία, εἰσέβαλε στὴ γειτονικὴ Κασσωπαία, κατέκαψε τὴ χώρα τῶν Ἡλείων ἀποίκων καὶ κατέλαβε διὰ τῆς βίας τὶς τρεῖς ἀποικίες, τὴν Πανδοσία, τὰ Βούχετα καὶ τὴν Ἐλάτεια, τὶς ὁποῖες παρέδωσε στὸ γυναικάδελφό του Ἀλέξανδρο. Ἀπὸ τὸν τρόπο τῆς πολιορκίας, μὲ πυρπόληση τῆς περιοικίδος χώρας, μπορούμε νὰ συμπεράνουμε ὅτι οἱ τρεῖς ἡλιακὲς ἀποικίες ἦταν περιτειχισμένες<sup>1</sup>. Ἐπομένως ἕνας ἢ περισσότεροι περίβολοι τοῦ Βουχετίου εἶναι ἀρχαιότεροι τοῦ ἔτους 343/2 π.Χ.

Ὁ Hammond χρονολόγησε τὸ τεῖχος τῆς ἀκρόπολης στὸν 6ο ἢ καὶ στὸν 5ο π.Χ. αἰῶνα, μὲ βάση τὴ μορφή τοῦ ἰσοδομικοῦ τείχους καὶ τὰ ἀρχαῖα ὄστρακα ποὺ βρέθηκε στὴν ἀκρόπολη<sup>2</sup>. Ἡ χρονολόγηση αὐτὴ ὅμως δὲν συμβιβάζεται μὲ τὴ μορφή τοῦ ἰσοδομικοῦ τείχους, ποὺ φαίνεται νεώτερη<sup>3</sup>, οὔτε μὲ τὴν πυκνὴ τοποθέτηση τῶν πύργων<sup>4</sup>. Ἡ παρουσία ἀρχαῖκῶν ὄστράκων

κοψαν πρὶν ἀπὸ τὴν καταστροφὴ (170-167 π.Χ.) κοινὸ χάλκινο νόμισμα μὲ τὶς ἐπιγραφές, Κασσωπαίων - Μολοσσῶν, S. Dakaris, Cassopaiia 1971, σ. 66, 91, 141 καὶ σημ. 220. Τὴν ἴδια τύχη εἶχαν καὶ οἱ Θεσπρωτοί, S. Dakaris, Θεσπρωτία 1972, σ. 127-9, 192-5. Ἐπίσης καὶ ἡ ἐπισκευὴ τῶν τειχῶν στοὺς πρώτους ρωμαϊκοὺς χρόνους μερικῶν πόλεων τῆς Κασσωπαίας (Βουχέτιο, Πανδοσία καὶ Βατία), ὅπως καὶ τῆς Θεσπρωτίας (Κούτσι, Λυγιά), προϋποθέτει προηγούμενη καταστροφὴ. Ὁ Hammond, Epirus 1967, σ. 686-8, συμπεριλαμβάνει στὴν καταστροφὴ καὶ τὴ χώρα τῶν Ἀτιντάνων, τὴν Ἀτιντανία, τὴν ὁποία ὅμως τοποθετεῖ μεταξὺ Λάμποβου καὶ Δεσποτικοῦ (Κρετσοῦνιστα), ἀλλὰ ἐξαιρεῖ ἀπὸ τὴν καταστροφὴ ὀλόκληρη τὴ Θεσπρωτία καὶ ἕνα μέρος τῆς Κασσωπαίας. Ὡστόσο, τὸ νεκρομαντεῖο τοῦ Ἀχέροντα καὶ τὸ πρυτανεῖο τῆς Κασσώπης καταστρέφονται λίγο πρὶν ἀπὸ τὰ μέσα τοῦ αἰῶνα. Βέβαιη πυρπόληση στὸ 167 π.Χ. ἀπόδειξαν πρόσφατες ἀνασκαφές σ' ἕνα σπῆτι, τῆς Κασσώπης, ἀμέσως βόρεια τοῦ πρυτανείου.

1. Τὰς δ' ἐν Κασσωπαίᾳ τρεῖς πόλεις, Πανδοσίαν καὶ Βούχετα καὶ Ἐλάτειαν, Ἡλείων ἀποικίας, κατακαύσας τὴν χώραν καὶ εἰς τὰς πόλεις βιασάμενος παρέδωκε τῷ κηδεστῇ αὐτοῦ δουλεύειν. Σχετικὰ βλ. N. G. L. Hammond, Epirus, 1967, σ. 554.

2. N. G. L. Hammond, Epirus, σ. 60, 427, 475, 660.

3. Βλ. καὶ τὶς σχετικὲς ἐπιφυλάξεις τοῦ F. E. Winter, ὁ.π., σ. 99.

4. Τὰ ὡς τώρα γνωστὰ παραδείγματα δείχνουν ὅτι οἱ ἀρχαιότεροι πύργοι, ποὺ εἶχαν τὸ ἴδιο ὕψος μὲ τὰ μεταπύργια, ἦταν σὲ χρῆση κατὰ τὴ στροφὴ τοῦ 9ου πρὸς τὸν 8ο π.Χ. αἰῶνα. Γρήγορα ὅμως οἱ πύργοι ὑψώθηκαν ἐπάνω ἀπὸ τὸ τεῖχος κατὰ ἕνα ὄροφο. Τὸ ἀρχαιότερο παράδειγμα στὸ Buruncuk (Λάρισα) τῆς Αἰολίδος χρονολογεῖται στὸ τελευταῖο τέταρτο τοῦ 6ου αἰ. Ἀπὸ τὸν 5ο αἰ. οἱ διάφοροι πύργοι ἦταν σὲ χρῆση γιὰ νὰ προστατεύουν τὶς πύλες καὶ τὰ ἀδύνατα σημεῖα τοῦ περιβόλου, ἀλλὰ μόνον ἀπὸ τὸ δεῦτερο μισό

στήν ἀκρόπολη σημαίνει βέβαια τὴν κατοίκηση τοῦ χώρου στὸν 6ο π.Χ. αἰώνα, ἀλλὰ δὲν ἀποδείχνει τὴν ὑπαρξὴ τοῦ ἰσοδομικοῦ περιβόλου, ὁ ὁποῖος μπορεῖ νὰ κατασκευάστηκε ἀργότερα, ἐνδεχομένως στὴ θέση ἐνὸς παλαιότερου ἀρχαίου περιβόλου. Ἄλλωστε, ὅπως θὰ δοῦμε, πρὶν ἀπὸ τὸν Πελοποννησιακὸ πόλεμο δὲν φαίνεται νὰ ἦταν ἀναγκαῖος ὁ περιτειχισμὸς τῶν ἀποικιῶν.

Ὡστόσο, μερικὲς τεχνικὲς λεπτομέρειες τοῦ ἀμυντικοῦ τείχους, ὅπως ἡ πιθανὴ ἀπουσία λίθινων κλιμάκων γιὰ τὴν ἀνοδο στὸ τεῖχος<sup>1</sup> καὶ ἐσωτερικῶν ἐνίσχυτικῶν ζευγμάτων (δεσιές)<sup>2</sup>, τὸ μικρὸ πάχος τοῦ τείχους καὶ οἱ μικροὶ πύργοι δὲν εἶναι χωρὶς σημασίαν<sup>3</sup>. Προϋποθέτουν μιὰ ἄμυνα ποῦ βασιζέται σὲ πολιορκητικὲς μεθόδους τοῦ 6ου ἢ τοῦ πρώτου μισοῦ τοῦ 5ου π.Χ. αἰώνα. Τὸ μικρὸ πάχος καὶ οἱ μικροὶ πύργοι μποροῦν βέβαια νὰ ἀναχαιτίσουν τὸν ἐχθρὸ ποῦ ἐπιχειρεῖ νὰ ἀνεβεῖ στὶς ἐπάλξεις τῶν μεταπυργίων, ἀλλὰ οἱ μικροὶ πύργοι δὲν μποροῦν νὰ κρατήσουν τοὺς ἐχθρικοὺς κριοὺς μακριὰ ἀπὸ τὰ μεταπύργια, ἐνῶ τὸ τεῖχος εἶναι ἀνίσχυρο νὰ ἀντισταθεῖ στὰ δυνατὰ πλήγματα τῶν πετροβόλων μηχανῶν καὶ τῶν κριῶν, ποῦ εἶναι σὲ χρῆση στὴν ἠπειρωτικὴ Ἑλλάδα ἀπὸ τὰ μέσα περίπου τοῦ 5ου π.Χ. αἰώνα<sup>4</sup>. Ἡ συστηματοποίηση τῶν πολιορκητικῶν μέσων, ὅπως οἱ κριοὶ καὶ οἱ πετροβόλοι, ποῦ χρησιμοποιήθηκαν στὴν πολιορκία τῆς Σάμου ἀπὸ τὸν Περικλῆ καὶ τῶν Πλαταιῶν ἀπὸ τοὺς Σπαρτιάτες (Θουκ. 2.76.4), ἐπέφεραν, ὅπως ἦταν ἐπόμενο, ἀνάλογες μεταβολὲς καὶ στὴν ἄμυνα. Τὰ τεῖχη τώρα κατασκευάζονται ἰσχυρότερα καὶ προστατεύονται ἀπὸ μεγάλους πύργους γιὰ νὰ ἐμποδίζουν τὴν προσέγγιση

τοῦ 5ου αἰ. θεωροῦνται ἀναγκαῖο ἀμυντικὸ στοιχεῖο καὶ ἀποτελοῦν ἀργότερα τὸ δεσπάζον γνώρισμα στὸ ἀμυντικὸ σύστημα τῶν ἐλληνιστικῶν χρόνων, F. E. Winter, ὁ.π., σ. 152 ἐξ.

1. F. E. Winter, ὁ.π., σ. 149.

2. Τὰ ἀρχαιότερα παραδείγματα τείχους μὲ δεσιές ἀπντοῦν στὸ φρούριο τοῦ Σουβίου (412 π.Χ.) καὶ στὸ κωνάνειο τεῖχος τοῦ Πειραιᾶ (394 π.Χ.).

3. Ὁ Winter, ὁ.π., σ. 99, δὲν δέχεται τὴ σπανιότητα τῶν πύργων καὶ τὴ μικρὴ προβολὴ τους γιὰ στοιχεῖα παλαιότητος. Αὐτὸ ὁμοίως δὲν φαίνεται νὰ ἰσχύει γιὰ τὴν Ἠπειρο. Τὰ ἀρχαιότερα γνωστὰ παραδείγματα (Κασσώπη, Πικλορόρορος - Ἠλάτριά, ὁ ἀρχαιότερος περίβολος τῆς Καστρίτσας, τοῦ Γαρδικιοῦ, τοῦ Ἀμμότοπου) ἔχουν μικρὸ πάχος καὶ λίγους πύργους ἢ κανένα (S. Dakaris, Cassopaia 1971, σ. 114, 174, Δωδώνη, τ. Ε' (1976) σ. 432-3). Τοῦτο φυσικὰ δὲν σημαίνει ὅτι οἱ περίβολοι μὲ μικρὸ πάχος καὶ χωρὶς πύργους εἶναι πάντοτε προελληνιστικοί. Ὑπάρχει στὴν Ἠπειρο ἕνας σημερινὸς ἀριθμὸς ἀρχαίων κάστρων καὶ ἀκροπόλεων, ἰδίως στὴν Πίνδο, ἀλλὰ καὶ σὲ ἄλλες ὄρεινὲς καὶ δυσπρόσιτες περιοχάς, ὅπως τὰ τεῖχη τῆς Μικρῆς Γότιτσας, τοῦ Δεματιοῦ, τοῦ Ἐλαφότοπου, τῶν Ἀσπραγγέλων, τοῦ Καπέσοβου, τοῦ Σικαμνελιοῦ, τῆς Γουργιάνιστας, τοῦ Πολύλοφου, τῆς Βίγλας κ.ἄ., μὲ μικρὸ πάχος (1.70 - 2.30μ.) καὶ χωρὶς πύργους. Πρόκειται γιὰ ὄρεινους οἰκισμοὺς κτηνοτροφικοὺς σὲ φυσικὰ ὄχυρὲς θέσεις. Οἱ οἰκισμοὶ αὐτοὶ ἦταν κατὰ κανόνα μικροὶ καὶ φτωχοὶ καὶ δὲν μποροῦσαν νὰ ἀντιμετωπίσουν τις δαπάνες ἐνὸς καλὰ ὄχυρωμένου περιβόλου. Γιὰ τὸ λόγο αὐτὸ τὰ λιθάκια εἶναι συχνὰ ἀπελέκητα ἢ χοντρικὰ δουλεμένα μὲ σφύρα (ξεχοντρισμένα).

4. Διοδ. Σικελ. 12.28. Βλ. καὶ F. E. Winter, ὁ.π., σ. 155 καὶ σημ. 13, σ. 85, σημ. 44.

των κριών<sup>1</sup>. Ἐπίσης ἡ χρήση μπατικῶν λιθαριῶν (λίθοι διάτονοι), πού εἰσδύουν στὸ ἐσωτερικὸ τοῦ τείχους καὶ δένονται μὲ τὰ γέμισμα (πλήρωμα), ἀποτελεῖ ἓνα τεχνικὸ στοιχεῖο τοῦ 5ου π.Χ. αἰῶνα πού τελειοποιεῖται ἀργότερα, ἀπὸ τὸ τέλος τοῦ 5ου αἰῶνα (φρούριο Σουνίου 412 π.Χ., κωνώνειο τείχος τῆς Ἀκτῆς στὸν Πειραιᾶ 394 π.Χ.), μὲ τὶς ἐγκάρσιες δεσιές πού κατασκευάζονται σὲ ὀλόκληρο τὸ πάχος τοῦ τείχους<sup>2</sup>.

Γιὰ τοὺς λόγους αὐτοὺς ἡ κατασκευὴ τοῦ ἰσοδομικοῦ περιβόλου τῆς ἀκρόπολης δὲν φαίνεται ἀρχαιότερη ἀπὸ τὸ δεῦτερο μισὸ τοῦ 5ου π.Χ. αἰῶνα, χρονολόγησι πού συμφωνεῖ μὲ τὴ μορφή τοῦ ἰσοδομικοῦ τείχους καὶ τῶν πύργων μὲ τὶς μικρὲς λαξευτὲς ταινίες στὶς δύο ἐλεύθερες γωνίες.

Ὡς τὰ πρῶτα χρόνια τοῦ Πελοποννησιακοῦ πολέμου οἱ σχέσεις τῶν ἀποίκων μὲ τὰ Ἑπειρωτικὰ φύλα ἦταν εἰρηνικὲς καὶ φιλικές. Στὴ ναυμαχία στὰ Σύβοτα (433 π.Χ.) οἱ Ἑπειρῶτες, «πού ἦταν πάντοτε φίλοι τῶν Κορινθίων» (Θουκ. 1.47.3), βοηθοῦν ἀπὸ τὴ στεριά τὸ στόλο τῶν Κορινθίων, στὸν ὁποῖο μετεῖχαν καὶ Ἡλεῖοι τῆς μητρόπολης μὲ δέκα πλοῖα (Θουκ. 1.46.1). Εἶναι γι αὐτὸ πιθανὸ ὅτι ὡς τοὺς χρόνους αὐτοὺς οἱ Ἡλεῖοι ἀποικοὶ δὲν αἰσθάνονταν τόσο τὴν ἀνάγκη ἐνὸς ἰσχυροῦ περιτειχίσματος<sup>3</sup>. Ἄλλωστε καὶ οἱ Ἡλεῖοι τῆς μητρόπολης κατοικοῦσαν ὡς τὸ συνοικισμό τῆς Ἡλιδος (471 π.Χ.) σὲ κῶμες καὶ δῆμους ἀτειχιστοὺς (Στράβ. 8.3.2.). Οἱ σχέσεις αὐτὲς ἀρχίζουν νὰ μεταβάλλονται ἀπὸ τὰ πρῶτα χρόνια τοῦ Πελοποννησιακοῦ πολέμου, ὅταν οἱ Ἀθηναῖοι κατόρθωσαν νὰ ἐξουδετερώσουν τὴν ἐπιρροή τῶν Κορινθίων στὴν Ἑπειρο καὶ νὰ πάρουν μὲ τὸ μέρος τοὺς τὰ Ἑπειρωτικὰ φύλα. Στὴν περίοδο αὐτὴ ἐπομένως εἶναι εὐλόγο νὰ περιτειχίστηκαν οἱ κυριότερες ἡλιακὲς ἀποικίες, γιὰ νὰ προστατευτοῦν ἀπὸ τὸ ντόπιο στοιχεῖο, πού τώρα εἶχε γίνει ἐχθρικό<sup>4</sup>.

Πιθανότερα ὁ δεῦτερος πολυγωνικὸς περίβολος εἶχε χτιστεῖ πρὶν ἀπὸ τὴν πολιορκία τοῦ Φιλίππου (343/2 π.Χ.). Ἡ ὁμοιότητα τοῦ πολυγωνικοῦ τείχους μὲ τὸν ἀρχαιότερο περίβολο τοῦ Παλιορόφορου καὶ τῆς Πανδοσίας, πού χρονολογοῦνται ἀπὸ τὸ τέλος τοῦ 5ου ὡς τὰ μέσα τοῦ 4ου π.Χ. αἰῶνα, ἀποτελεῖ ἓνα σοβαρὸ στήριγμα<sup>5</sup>. Ἐπίσης τὰ δύο ὑποθετικὰ προτειχίσματα, πού κατέβαιναν ὡς τὸ ποτάμι ἀπὸ τὴ βόρεια καὶ τὴ νότια πλευρὰ τῶν δύο ἀρχαιότερων περιβόλων καὶ ἀπομόνωναν τὸν παραποτάμιο χῶρο (σελ. 216), θυμίζουσι ἄμεσα τὸ προτειχίσμα τοῦ περιβόλου τῆς Γκούμανης, βόρεια τῆς Ἡγουμενίτσας, τῶν μέσων περίπου τοῦ 4ου π.Χ. αἰῶνα, καὶ μερικῶν ἄλλων κά-

1. F. E. Winter, ὁ.π., σ. 157.

2. F. E. Winter, ὁ.π., σ. 135, 149.

3. S. Dakaris, Cassopaia 1971, σ. 140 καὶ 147-8.

4. S. Dakaris, Cassopaia 1971, σ. 141 καὶ 148-9.

5. S. Dakaris, Cassopaia 1971, σ. 130 ἐξ. καὶ 174.



στρων<sup>1</sup>. Εἶναι ἄλλωστε ἀπίθανο ὅτι οἱ κάτοικοι τοῦ Βουχετίου θὰ τολμοῦσαν νὰ ἀντισταθοῦν μέσα στὴ μικρὴ ἀκρόπολη τῆς πρώτης περιόδου, ποῦ εἶχε τὸ μέγεθος ἑνὸς φρουρίου, ἐναντίον τοῦ Φιλίππου, ποῦ εἶχε τὴ φήμη τοῦ μεγαλύτερου ὡς τότε πολιορκητῆ καὶ διέθετε ἰσχυρὲς πολιορκητικὲς μηχανές<sup>2</sup>.

Μετὰ τὴν κατάλυση τοῦ ἀποικιακοῦ κράτους τῶν Ἑλλείων καὶ τὴν ὑποταγὴ τους στοὺς Ἑπειῶτες παρατηρεῖται μιὰ ἔντονη ἀνάπτυξη τῶν τειχισμένων οἰκισμῶν τῆς Κασσωπαίας. Τοῦτο ὀφείλεται ἰδίως στὸ γεγονός ὅτι, μὲ τὴν ὑποταγὴ τοῦ ἀποικιακοῦ στοιχείου, οἱ κύριες πηγές τῆς οἰκονομίας, ὅπως οἱ εὐφορες πεδιάδες τοῦ Λούρου καὶ τοῦ Ἀχέροντα, καὶ τὸ ἐμπόριο περιῆλθαν στοὺς Κασσωπαίους, μὲ ἀποτέλεσμα νὰ συρρεῦσει στὰ ἀστικά κέντρα ἕνα μεγάλο μέρος τοῦ ἀγροτικοῦ στοιχείου. Ἡ βαθμιαία ἀστικοποίηση τοῦ πληθυσμοῦ εἶχε ὡς ἀποτέλεσμα τὴν ἀνάπτυξη κυρίως τῶν ἐμπορικῶν ἀστικῶν κέντρων τῆς Κασσωπαίας, ὅπως ἡ Πανδοσία καὶ τὸ Βουχέτιο, ποῦ διπλασιάζονται ἢ καὶ τριπλασιάζονται σὲ ἔκταση περιτειχισμένου χώρου<sup>3</sup>. Γιὰ τοὺς λόγους αὐτοὺς ὁ ἀνατολικὸς περίβολος τῆς τρίτης περιόδου (σχέδ. 5 H, I, J, K, A) χρονολογεῖται πιθανότερα στοὺς μετὰ τὸ 343/2 π.Χ. χρόνους. Μὲ τὴ χρονολόγησή αὐτὴ συμφωνεῖ ἡ μορφή τοῦ τείχους, μὲ τίς βαθιεῖς λαξευτὲς ταινίες στὶς γωνίες τῶν πύργων καὶ τίς εὐθύγραμμες πλευρὲς τῶν πολυγωνικῶν λιθαριῶν.

Μποροῦμε ἐπομένως νὰ τοποθετήσουμε τὸ ἰσοδομικὸ τεῖχος τῆς ἀκρόπολης στοὺς χρόνους τοῦ Πελοποννησιακοῦ πολέμου, στὸ τελευταῖο τέταρτο τοῦ 5ου π.Χ. αἰῶνα, τὸν βόρειο πολυγωνικὸ περίβολο τῆς β' περιόδου πιθανότερα πρὶν ἀπὸ τὴν πολιορκία τοῦ Φιλίππου τὸ 343/2 π.Χ., καὶ τὸν ἀνατολικὸ περίβολο τῆς γ' περιόδου μετὰ τὸ 343/2 π.Χ. ὡς τὸν 3ο π.Χ. αἰῶνα.

Ἡ ἀνοικοδόμησις τῶν τειχῶν τῆς τέταρτης περιόδου ἀνάγεται, ὅπως σημειώσαμε παραπάνω, σὲ χρόνους μετὰ τὴ ρωμαϊκὴ καταστροφή τοῦ ἔτους 167 π.Χ. Μὲ τὴν ἱδρυση τῆς Νικόπολης ἀπὸ τὸν Ὀκτάβιο, ὕστερα ἀπὸ τὴν κοσμοϊστορικὴν σημασίαν νίκης του στὸ Ἄκτιο (31 π.Χ.), δὲν φαίνεται πιθανὴ ἡ ἀνοικοδόμησις τῶν τειχῶν, γιατί οἱ κάτοικοι τῆς περιοχῆς ὑποχρεώθηκαν νὰ συνοικιστοῦν στὴ Νικόπολη. Ἡ χρησιμοποίησις ἐπίσης τοῦ ἀρχαίου δομικοῦ ὕλικου σὲ τόση μεγάλη ἔκταση φανερώνει ὅτι δὲν εἶχε περάσει ἀκόμη πολὺς χρόνος ἀπὸ τὸ ἔτος τῆς καταστροφῆς. Διαφορετικὰ, τὸ γκρεμισμένον ὕλικόν θὰ εἶχε καλυφτεῖ ἀπὸ τίς ἐπιχώσεις ἢ θὰ εἶχε χρησιμοποιηθεῖ ἀπὸ τοὺς περιόικους γιὰ τίς δικῆς τους ἀνάγκας.

Ὅτι οἱ Ρωμαῖοι, οἱ ὁποῖοι εἶχαν ἐπιβάλλει πρὸ ὀλίγου τὴν κατεδάφιση τῶν τειχῶν σὲ 70 Ἑπειρωτικὸς οἰκισμούς, ἐπέτρεψαν τὴν ἀνοικοδόμησις μέ-

1. Βλ. παραπάνω, σημ. 36.

2. F. E. Winter, ὁ.π., σ. 331, 332, 318-24.

3. S. Dakaris, Cassopala 1971, σ. 67-8 72-3, 76-7, 144, 148-9.

ρους ἢ τοῦ ὄλου ἀπὸ τὰ τείχη τοῦ Βουχετίου, δὲν εἶναι περίεργο. Ρωμαϊκῶν χρόνων ἐπισκευὲς συναντοῦμε καὶ σὲ ἄλλους οικισμούς, ἰδίως ὄσους βρῖσκονται σὲ σημαντικὲς διαβάσεις μὲ στρατηγικὴ καὶ ἐμπορικὴ σημασία. Σέξιμιὰ τέτοια σημαντικὴ ὁδὸ, ποὺ ὁδηγοῦσε ἀπὸ τὸν Ἀμβρακικὸ - Λάκκα Σούλι - Δωδώνη στὴν Ἰλλυρία, βρῖσκονται τὰ κάστρα τῶν Ρωγῶν καὶ τοῦ Ριζοβουνοῦ<sup>1</sup>.

Εἶναι πολὺ πιθανὸ ὅτι οἱ Ρωμαῖοι κατακτητὲς συμπεριφέρθησαν μὲ μεγάλη εὐνοια πρὸς τοὺς Ἡλείους ἀποίκους, γιατί τρεῖς ἀπὸ τίς τέσσερις ἀποικίες τῆς Κασσωπαίας, τὸ Βουχέτιο, οἱ Βατίες (Ριζοβούνη Θεσπρωτικοῦ) καὶ ἡ Πανδοσία (Καστρί Ἀχέροντα), παρουσιάζουν ρωμαϊκῶν χρόνων ἐπισκευές<sup>2</sup>. Οἱ Ρωμαῖοι μάλιστα παραχώρησαν στοὺς Ἡλείους ἀποίκους τὸ δικαίωμα νὰ ἐκδίδουν καὶ χάλκινο νόμισμα γιὰ μιὰ περίπου εἰκοσαετία (168-148 π.Χ.). Στους ἴδιους χρόνους τὸ δικαίωμα κοπῆς χάλκινου νομίσματος παραχωρήθηκε καὶ στὴ Δωδώνη, ἡ ὁποία ἐπίσης βρισκόταν κάτω ἀπὸ τὸν ἔλεγχο τῶν Ἡλείων<sup>3</sup>. Τὰ νομίσματα τῆς Πανδοσίας φέρουν τὴν ἐπιγραφή (Κοινὸν τῶν) ΠΑΝ(ΔΟΣΙΕΩΝ), γιατί προφανῶς κέντρο τοῦ κοινοῦ ἦταν ἡ πρωτεύουσα τῶν ἀποίκων, ἡ Πανδοσία. Τὸ κοινὸ τοῦτο ὁ Πολύβιος (32.26.1) τὸ ὀνομάζει κοινὸν τῶν ἐκπεπτωκότων, ποὺ στὴ σημερινὴ ὁρολογία θὰ σήμαινε «κοινὸν τῶν ἀποστατῶν», δηλαδὴ κοινὸν τῶν Ἡπειρωτικῶν φύλων ποὺ εἶχαν συνταχθεῖ μὲ τὸν Περσέα ἐναντίον τῶν Ρωμαίων στὸν Γ' Μακεδονικὸ πόλεμο<sup>4</sup> (171-168 π.Χ.), σὲ ἀντίθεση μὲ τὸ νομιμόφρον κοινὸν τῶν περὶ Φοινίκην, στὸ ὁποῖο συντελοῦσαν τὰ Ἡπειρωτικὰ φύλα ποὺ εἶχαν παραμείνει κατὰ τὴ διάρκεια τοῦ Γ' Μακεδονικοῦ πολέμου πιστὰ καὶ νομοταγῆ στὴ Ρώμη, μὲ ἐπὶ κεφαλῆς τὸν περιβόητο γιὰ τίς θηριωδίες του φιλορωμαῖο Χάροπα, γιὸ τοῦ Μαχατᾶ ἀπὸ τὴ Θεσπρωτία.

Τούτῃ ἡ εὐμενὴς συμπεριφορὰ τῶν κατακτητῶν πρὸς τοὺς ἀποίκους προδίνει τὴν πρόθεση τῶν Ρωμαίων νὰ ἐνισχύσουν τὸ ἐχθρικό γιὰ τοὺς Ἡπειρωτὲς ἀποικιακὰ στοιχεῖο τῆς Κασσωπαίας, ποὺ φαίνεται πὼς εἶχε ἀκολουθήσει φιλορωμαϊκὴ πολιτικὴ, σύμφωνα πάντοτε μὲ τὴ ρωμαϊκὴ ἀρχὴ *divide et impera*<sup>5</sup>. Γιὰ τοὺς λόγους αὐτοὺς πιστεῶ ὅτι ὁ πιθανότερος χρόνος

1. S. Dakaris, Cassopaia 1971, σ. 98 ἐξ., 187.

2. S. Dakaris, Cassopaia 1971, σ. 92, 141-2, 149-50. Παρόμοιες ἐπισκευὲς ρωμαϊκῶν χρόνων παρατηροῦνται ἐπίσης στὰ κάστρα τοῦ Κούτσι καὶ τῆς Λυγιᾶς στὴ Θεσπρωτία, ποὺ βρῖσκονται ἐπάνω στοὺς ρωμαϊκοὺς δρόμους, Σ. Δάκκαρη. Θεσπρωτία 1972, σ. 194-5, 203, 204, 209-10 (εἰκ. 46).

3. P. Franke, Die antiken Münzen von Epirus 1971, σ. 31 ἐξ., 107 ἐξ., S. Dakaris, Cassopaia, σ. 157, 159-61.

4. S. Dakaris, Cassopaia 1971, σ. 159 ἐξ., τοῦ ἴδιου, Θεσπρωτία 1972, σ. 194-5.

5. Γιὰ παρόμοιους λόγους ὁ Ὀκτάβιος, ὅταν καθιέρωσε τὰ Ἄκτια πρὸς τιμὴ τοῦ Ἀκτίου Ἀπόλλωνος, ἀνέθεσε τὴν ἐπιμέλεια τῶν ἀγῶνων στοὺς Λακεδαιμονίους (Στράβ. 7.7.6), οἱ ὁποῖοι, ἀντίθετα πρὸς τοὺς ἄλλους Ἕλληνας, εἶχαν συνταχθεῖ μὲ τὸν Ὀκτάβιο κατὰ τὴ ναυμαχία τοῦ Ἀκτίου.

τῆς ἀνακατασκευῆς τῶν τειχῶν στὰ χρόνια τῆς Ρωμαιοκρατίας εἶναι ἡ πρώτη εἰκοσαετία μετὰ τὴν ὑποδούλωση τῆς Ἡπείρου στοὺς Ρωμαίους (168/7-148 π.Χ.), ὅταν ἡ Ρώμη παραχώρησε στὴν Πανδοσία καὶ στὶς ἄλλες φιλορωμαϊκὲς πόλεις, ὅπως ἡ Ἀμβρακία καὶ ἡ Φοινίκη, τὸ δικαίωμα ἐκδοσης χάλκινου νομίσματος<sup>1</sup>.

**Ἱστορικὸ περίγραμμα.** Στὴν πεδιάδα τοῦ Λούρου στὴν ἀνατολικὴ Κασσωπαία ὑπῆρχαν μιὰ ἢ περισσότερες προϊστορικὲς κῶμες μὲ ἀγροτικὴ — κυρίως κτηνοτροφικὴ — οἰκονομία, ὅταν κατὰ τὸ τέλος τῆς Γεωμετρικῆς περιόδου Ἡλεῖοι ἀποικοὶ ἐγκαταστάθηκαν στὸ λόφο τῶν Ρωγῶν, στὴ δεξιὰ ὄχθη τοῦ Λούρου, στὸν Παλιόροφορο (Ἐλάτρια), ἀπέναντι ἀπὸ τοὺς Ρωγούς, στὶς ΒΑ ὑψίρειες τοῦ Ζαλόγγου, στὰ Καστρί τοῦ Θεσπρωτικοῦ (Βατίαι) καὶ στὸν κάτω ροῦ τοῦ Ἀχέροντα, στὸ λόφο Καστρί (Πανδοσία), στὴν περιοχὴ δηλαδὴ τοῦ Ἀμβρακικοῦ καὶ τοῦ Ἰονίου πελάγους. Στὸν ἀποικισμό τῶν ἀκτῶν οἱ Ἡλεῖοι εἶχαν προηγηθεῖ τῶν Κορινθίων, οἱ ὅποιοι ἀρκετὰ ἀργότερα, στὸ τέλος τοῦ 7ου π.Χ. αἰώνα, ἔδρυσαν μερικὲς ἀποικίες γύρω ἀπὸ τὸν Ἀμβρακικό, ἀπὸ τίς ὁποῖες ἡ σπουδαιότερη ἦταν ἡ Ἀμβρακία. Τὸ Βουχέτιο ἦταν τὸ ἐπίγειο στὸν Ἀμβρακικό τοῦ ἀποικιακοῦ κράτους τῶν Ἡλείων, μὲ πρωτεύουσα τὴν Πανδοσία στὴν πεδιάδα τοῦ Ἀχέροντα. Τοῦ ἀποικισμοῦ αὐτοῦ εἶχε προηγηθεῖ ἕνας ἄλλος ἀποικισμὸς ἀπὸ τὴ βορειοδυτικὴ Πελοπόννησο στὸν 14-13 π.Χ. αἰώνα. Πιθανότερη περιοχὴ τοῦ πρώτου τούτου ἀποικιστικοῦ ρεύματος ἦταν ἡ Ἡλεία. Μιὰ τέτοια ἀποικία ἀπὸ τὴ δυτικὴ Πελοπόννησο φαίνεται ὅτι εἶναι ἡ Ἐφυρα στὴν πεδιάδα τοῦ Ἀχέροντα, μόλις 4 χιλιόμετρα δυτικὰ τῆς Πανδοσίας (εἰκ. 1), ποὺ συνδέεται μὲ τὴ λατρεία τοῦ Ἄδη καὶ τὸ νεκρομαντεῖο. Εἶναι πολὺ πιθανὸ ὅτι οἱ ἀποικοὶ Ἡλεῖοι τοῦ 8ου αἰώνα συνεχίζουν τὴν ἀποικιστικὴ παράδοση τοῦ 14ου - 13ου π.Χ. αἰώνα. Ἐνδείξεις γιὰ τὴν παρουσία στὴν πεδιάδα τοῦ Ἀχέροντα ἡλιακοῦ ἀποικισμοῦ στοὺς ὑστερομυκηναϊκοὺς χρόνους ἀποτελοῦν τὰ ὀνόματα Ἐφυρα καὶ Ἀχέρων, ποὺ ἀπαντοῦν καὶ στὴν Ἡλεία, ἡ λατρεία τοῦ Ἄδη, ποὺ εἶχε πλατεῖα διάδοση στοὺς Ἡλείους, καὶ μερικὲς μυθολογικὲς παραδόσεις ποὺ φτάνουν ὡς τοὺς ὑστεροελλαδικοὺς χρόνους<sup>2</sup>.

Μὲ τὴν ἔδρυση τοῦ Βουχετίου πιθανότερα μετέφεραν οἱ Ἡλεῖοι στὴ νέα πατρίδα τοὺς τὴ λατρεία τῆς θεᾶς Θέμιδος, ποὺ εἶχε παλαιότατη λατρεία στὴν Ὀλυμπία. Ἐπίσης ἡ λατρεία τοῦ Ὀλυμπίου Διός, ποὺ διαπιστώνουμε στὰ νομίσματα ποὺ ἔκοψε ἡ Πανδοσία τὸ 168-148 π.Χ., ἔχει τὴν προέλευσή της ἀπὸ τὴν Ὀλυμπία<sup>3</sup>.

1. S. Dakaris, Cassopaia 1971, σ. 149-50, 168-9, 179-80.

2. Σ. Δάκαρη, Π. Α. Ε. 1960, σ. 125. Οἱ γενεαλογικοὶ μῦθοι τῶν Μολοσσῶν 1964, σ. 5-6, Cassopaia 1971, σ. 26, P. Pr. Soc. XXXIII (1967), σ. 32.

3. S. Dakaris, Cassopaia 1971, σ. 158, 159-60 καὶ 161-62.

Με τὴ δευτέρα ἐγκατάσταση τῶν ἀποίκων Ἡλείων συνδέονται πιθανὸν μερικὰ εὐρήματα ἀπὸ τὴ Δωδώνη, ποὺ μοιάζουν με τὰ ἀφιερῶματα τῆς Ὀλυμπίας. Δὲν εἶναι γνωστὴ ἡ θέση ὅπου πρωτοεγκαταστάθηκαν οἱ ἀποικοὶ τοῦ Βουχετίου. Βέβαιο εἶναι ὅτι ἀπὸ τὸν 6ο π.Χ. αἰῶνα ὁ λόφος ἦταν κατοικημένος, ἴσως με κάποιον πρόχειρο περίβολο (ἀκρόπολη), γιὰ τὴν προστασία τῶν ἀποίκων, ἐξαιτίας κυρίως τῆς Ἀμβρακίας, ἀποικίας τῶν Κορινθίων.

Ὡς τὰ πρῶτα χρόνια τοῦ Πελοποννησιακοῦ πολέμου οἱ ἀποικοὶ διατηροῦσαν εἰρηνικὲς σχέσεις πρὸς τοὺς Κασσωπαίους. Ἀλλὰ σὲ λίγο (427-423 π.Χ.) μεταβλήθηκαν σὲ ἐχθρικές. Στους χρόνους αὐτούς, στὸ τελευταῖο τέταρτο τοῦ 5ου π.Χ. αἰῶνα, πρέπει νὰ χτίστηκε τὸ ἰσοδομικὸ τεῖχος τῆς ἀκρόπολης. Δὲν εἶναι δυνατὸ νὰ ὑπολογίσουμε τὸν πληθυσμὸ τοῦ οἰκισμού ἀπὸ τὴν ἔκταση τῶν τειχῶν, γιὰ τὸ μεγαλύτερο μέρος τοῦ πληθυσμοῦ κατοικοῦσε ἔξω ἀπὸ τὰ τεῖχη. Στὸ πρῶτο μισὸ τοῦ 4ου π.Χ. αἰῶνα, ὅταν ὁ οἰκισμὸς ἐπεκτάθηκε, ἓνα τμήμα του περιτειχίστηκε με τὸ βόρειο πολυγωνικὸ περίβολο καὶ πιθανὸν με δύο «μακρὰ τεῖχη» ποὺ κατέβαιναν ὡς τὸ πλωτὸ ποτάμι.

Ὁ ἐπίλογος τῆς ἀντιαποικιακῆς πολιτικῆς τῶν Κασσωπαίων γράφτηκε τὸ ἔτος 343/2 π.Χ., ὅταν με τὴν παρέμβαση τοῦ Φιλίππου τοῦ Β' τὸ ἀποικιακὸ κράτος τῶν Ἡλείων καταλύθηκε καὶ οἱ ἀποικίες παραχωρήθηκαν στοὺς Ἡπειρώτες.

Ἡ νέα περίοδος σημειώνει τὴ μεγαλύτερη ἀκμὴ τοῦ οἰκισμού. Οἱ πλουτοπαραγωγικὲς πηγές, ποὺ περιῆλθαν στὰ χέρια τῶν Κασσωπαίων, ἔδωσαν μιὰ καινούργια ὠθηση στὴν οἰκιστικὴ ἀνάπτυξη. Οἱ περιόικοι ἄρχισαν νὰ συγκεντρώνονται στὰ ἀστικά κέντρα, ἰδίως τὰ ἐμπορικά, ὅπως ἡ Πανδοσία καὶ τὸ Βουχέτιο, καὶ νὰ ἐπιδίδονται στὴ βιοτεχνία καὶ στὸ ἐμπόριο<sup>1</sup>. Στὴν περίοδο αὐτὴ θὰ κατασκευάστηκαν ὁ ἀνατολικὸς πολυγωνικὸς περίβολος ποὺ περιέκλεισε τὸ ἀνατολικὸ τμήμα τοῦ οἰκισμού, ἴσο πρὸς τὴν ἔκταση τῶν δύο ἀρχαιότερων περιβόλων, ποὺ σημαίνει διπλασιασμὸ περίπου τοῦ πληθυσμοῦ.

Ὁ Στράβων (7.7.5) χαρακτηρίζει τὸ Βουχέτιο *πολίχμιον*, δηλαδὴ μικρὴ πόλη<sup>2</sup>. Κατὰ πᾶσα πιθανότητα ὁ χαρακτηρισμὸς αὐτὸς τοῦ γεωγράφου ἀναφέρεται στὴν περίοδο αὐτὴ, ὅταν ὁ περιτειχισμένος οἰκισμὸς εἶχε τὴ μεγαλύτερη ἔκταση. Ἀλλοῦ ὑποστηρίξαμε ὅτι οἱ λέξεις *πολίχμιον* ἢ *πολισμάτιον* εἶναι ταυτόσημες καὶ σημαίνουν τὴ μικρὴ πόλη, τῆς ὁποίας τὸν πληθυσμὸ στὴν ἀρχαία Ἡπειρο μπορούμε νὰ ὑπολογίσουμε μεταξύ 2.000 καὶ 4.000 κατοίκων<sup>3</sup>. Μιὰ τόσο μικρὴ πόλη πρέπει νὰ φανταστοῦμε καὶ τὸ Βουχέτιο, με τὴν ἐπίκαιρη θέση στὶς δὺθες τοῦ πλωτοῦ ποταμοῦ Χαράδρου καὶ τὴν ἀπευ-

1. S. Dakaris, Cassopaia 1971, σ. 67-8, 141, 142 καὶ 148-9.

2. Ὅταν ὁ Δημοσθένης χαρακτηρίζει τις τρεῖς ἀποικίες τῶν Ἡλείων «πόλεις», χρησιμοποιεῖ τὴ λέξη χωρὶς ποιοτικὴ ἢ ποσοτικὴ διάκριση, με τὴ σημασία τοῦ τειχισμένου οἰκισμού.

3. S. Dakaris, Cassopaia 1971, σ. 42 ἐξ.

θείας ἐπικοινωνία του μὲ τὸν Ἀμβρακικό, ἴση ἢ κάπως μεγαλύτερη ἀπὸ τὴ σημερινὴ γειτονικὴ Φιλιππιάδα. Ἡ σημασία τοῦ ἐπινείου καταφαίνεται καὶ ἀπὸ τὸ ἐπεισόδιο τοῦ ἔτους 189/8 π.Χ., ὅταν οἱ συλληφθέντες ἔξω ἀπὸ τὴν Κεφαλονιά πέντε Αἰτωλοὶ ἀπεσταλμένοι στὴ Ρώμη ὀδηγήθηκαν στὸ Χάραδρον ποταμὸ καὶ ἀπ' ἐκεῖ, γιὰ μεγαλύτερη ἀσφάλεια, στὸ Βουχέτιο.

Ὁ οἰκισμὸς εἶναι ἀσφαλῶς μιὰ ἀπὸ τὶς 70 Ἑπειρωτικὲς πόλεις ποὺ κατέστρεψαν οἱ Ρωμαῖοι. Σὲ λίγο ὅμως, ὅταν οἱ κατακτητὲς παραχώρησαν μερικὰ πολιτικὰ δικαιώματα στοὺς ὑποδούλους, οἱ ἄποικοι Ἑλλεῖοι εὐνοήθηκαν ἰδιαίτερα, γιὰτὶ οἱ Ρωμαῖοι, συνεπεῖς πρὸς τὴν πολιτικὴ τους, ἐπέτρεψαν σ' αὐτοὺς νὰ ἀνοικοδομήσουν, μόνον αὐτοὶ στὴν Κασσωπαία, ἓνα μέρος ἀπὸ τὰ τείχη τῶν οἰκισμῶν τους καὶ νὰ κόψουν μάλιστα γιὰ μιὰ ἢ δύο δεκαετίες χάλκινο νόμισμα γιὰ τὶς ἐσωτερικὲς ἀνάγκες τους μὲ τὴν προτομὴ τοῦ Ὀλυμπίου Διὸς (168/7-148 π.Χ.).

Ὡστόσο, ὅλα αὐτὰ τὰ μέτρα δὲν ἴσχυσαν γιὰ νὰ ἀνακόψουν τὴν ἐρήμωση τῆς ὑπαίθρου καὶ τὴν ἐγκατάλειψη τῶν ἀστικῶν κέντρων τῆς Ἑπείρου, ὕστερα ἀπὸ τὸ φοβερὸ πλῆγμα ποὺ δέχτηκε ἡ χώρα ἀπὸ τοὺς Ρωμαίους τὸ 167 π.Χ. Οἱ περισσότεροι οἰκισμοὶ ἦταν ἐρειπωμένοι καὶ ἔρημοι (Στράβ. 7.7.3). Κατὰ τὴ διάρκεια ὅμως τοῦ 1ου π.Χ. αἰῶνα ἄρχισαν νὰ ἐγκαθίστανται στίς ἀκτὲς τῆς Ἑπείρου Ρωμαῖοι μεγαλοεπιχειρηματίες καὶ νὰ ἐπιδίδονται στὴν ἀνάπτυξη τῆς κτηνοτροφίας<sup>1</sup>. Πιθανὸν μιὰ ρωμαϊκὴ villa, τῆς ὁποίας μερικὰ ἐρεῖπια εἶναι ὀρατὰ νοτιοδυτικὰ τοῦ Βουχετίου, κοντὰ στὸ χωριὸ Στρογγυλὴ<sup>2</sup>, ἀνῆκε σ' ἓναν ἀπὸ τοὺς πλοῦσιους τούτους ἐπιχειρηματίες Ρωμαίους, ὅπως ὁ Pomponius Atticus, μὲ τὴν περίφημη βίλλα του, τὴν Ἀμάθεια, στὴν περιοχὴ τοῦ Βουθρωτοῦ, πρὸς τὸν ὁποῖο γράφει τὶς ἐπιστολές του (Ad Atticum) ὁ μεγάλος Λατίνος ρήτορας Κικέρων.

Ἡ ἴδρυση καὶ ὁ συνοικισμὸς τῆς Νικόπολης ἔδωσαν τὸ τελειωτικὸ πλῆγμα στὸν οἰκισμὸ. Ὡστόσο, ὁ τόπος δὲν φαίνεται νὰ ἐγκαταλείφτηκε ἐντελῶς, ὅπως δείχνουν μερικὰ ὀστρακὰ τῶν τελευταίων ρωμαϊκῶν χρόνων ποὺ βρέθηκαν στὸ κάστρο τῶν Ρωγῶν. Σιγὰ-σιγὰ ὁ ἐρειπωμένος οἰκισμὸς ἐρημώθηκε. Ἡ ἄγρια βλάστηση σκέπασε τὰ ἐρεῖπια τοῦ οἰκισμοῦ καὶ τῶν τειχῶν καὶ τὸ ἀρχαῖο ὄνομα λησμονήθηκε, ὥσπου κάποια ἐποχὴ, ἴσως στὸν 9ο αἰῶνα<sup>3</sup>, ἀσφαλῶς ὅμως στὸν 13ο ἢ 14ο αἰῶνα, ξανάζησε μιὰ μικρὴ πολιτεία καὶ τὰ ἐρειπωμένα τείχη τῆς ἐπισκευάστηκαν καὶ ἐνισχύθηκαν.

1. Θ. Σαρκάκη, A E 1964, σ. 112 ἐξ., S. Dakaris, Cassopaia 1971, σ. 93, Θεσπρωτία 1972, σ. 196, τοῦ ἰδίου, Ἡ κτηνοτροφία στὴν ἀρχαία Ἑπειρο (Πρυτανικὸς λόγος 28.11.76), σ. 19.

2. Φ. Πέτσα, A. E. 1950-1 Χρον., σ. 40-1, N. G. L. Hammond, Epirus 1967, σ. 21, Dakaris, Cassopaia 1971, σ. 93 καὶ 95.

3. Οἱ Ρωγοὶ ἀναφέρονται γιὰ πρώτη φορὰ τὸν 9ο καὶ 10ο μ.Χ. αἰῶνα, Γ. Σωτηρίου δ.π.

## S U M M A R Y\*

The fortress at Rhogoi with its exceptionally well-preserved classical and Byzantine walls, crowns a low hill on the northern edge of the fertile plain of Preveza. It lies on the right bank of the river Louros which flows a few kilometres further south into the Ambracian Gulf. The river up to this point is navigable for small craft (Fig. 1).

Hammond has rightly identified the site with ancient Bouchetion, one of the four Elean colonies in Cassopaia, an area which corresponds more or less with the present-day province of Preveza. Two other colonies, Elatria or Elateia and Batia or Batiyai (Demosth. 7,32; Strabo 7.7.5), are located by Hammond at the ancient sites of Paliorophoros and Rizovouni to the west and north of Rhogoi. The fourth colony, however, the most important, Pandosia, is to be sought in the ancient remains on the hill of Kastri on the lower Acheron; a view I have maintained elsewhere (Cassopaia and the Elean Colonies 1971, p. 135-6 and p. 164-5). The hill and the modern village of Kastri lie four kilometres west of the Necromantium and Ephyra.

The Acheron, which formed the north boundary of Cassopaia, has changed its course in recent times. Today it flows past the southern slope of the hill, leaving the hill and its remains to the North. In antiquity however the river flowed further to the North, leaving the hill and Pandosia to the South, within Cassopaia.

Ancient tradition records the foundation of only one Elean colony, that of Dyspontion on the South Illyria in the 5th century B.C. But from the end of the 7th century B.C. the shores of Epirus were controlled by the Corinthians and it would have been very difficult for the Eleans to settle in the fertile plains of Cassopaia. It is more probable that the colonisation dates back to the Late Geometric period, a time when the Achaeans, neighbours of the Eleans, were engaged in colonising ventures. The Late Geometric bronze votives from the shrine at Dodona, which resemble so closely the Late Geometric bronzes from

---

\* The author is grateful to the Dr. Bill Cavanagh of the British Archaeological School at Athens for the translation to English of this summary.

Olympia, must be considered one consequence from the Elean colonisation.

The settlement's name Bouchetion, Boucheton or Boucheta, means an area rich in cattle and pasture, which fits the Louros plain. The plural mentioned by Demosthenes (7.32) Boucheta, is probably an earlier version of the name and refers to a settlement made up of several villages. The ancients derived the name from the word βούς (oxor cow) «on whose back Themis reached this place during the flood of Deucalion» (Philostephanos).

The Eleans probably transferred the worship of Themis to Bouchetion from their mother-city. The goddess was worshipped at Olympia close to the Gaion from prehistoric times. From there the cult was probably introduced to Epirus and transplanted to Dodona and Goumani, north of the Kalamas, as certified by two inscriptions of 4th-3rd century B.C.

Probably the source for introducing her worship to the two last-mentioned places is Bouchetion. Since both places were used as the seat of the Epirote Alliance (Συμμαχία) (343/2 - 233/2 B.C.) and of the Epirote League (Κοινὸν τῶν Ἡπειρωτῶν) (233/2 - 168/7 B.C.), and since at Goumani Themis is linked with the agora, we can accept that Themis was a goddess of the agora (ἀγοραία), who guided the colonists to their new home and supervised the decisions of the assembly and council.

The settlement reveals successive extensions which belong to four separate stages (fig. 2).

**Period I.** To the first period (end of 5th century B.C.) belongs the isodomic circuit round the acropolis (Fig. 3). The wall is isodomic with a fill of large stones and without a series of internal crosswalls. It is just 1.90 m. thick, like earlier walls of the 5th-6th centuries. The wall has small rectangular towers which extend some 1.40-1.60 m. beyond the curtain (Pl. 2-6). Two towers on the south side A-D, which extend 2.5 m., were re-built in the first Roman period 168/7 - 31 B.C. The gate was set in the eastern side between the two towers. The area enclosed by the walls is 0.9 hectares.

**Period II.** (Fig. 4). With the growth of the settlement one part of it, the western sector nearer the river, was enclosed by a polygonal wall with stronger towers built in the trapezoid-isodomic masonry. This wall is 3.40 m. thick. Since the west side overlooking the river does not have towers, it is safe to conclude that the section by the river was defended by two outworks (proteichisma), like the fortress

at Goumani et al. The main gate G was placed at the most accessible point close to the river. The addition of the polygonal wall D-E from tower D is clear to the eye; it was constructed in period II. Above it can be seen the more careless construction of the Roman period as well as Byzantine additions (Pls. 7, 8a, 9a). The most likely date for the construction of the period II circuit is before 343/2. In that year Philip II of Macedon took the three walled Elean colonies in Cassopaia, Bouchetion, Elatria and Pandosia, by siege. He then handed them over to Epirots (Demosth. 7.32). There are certain technical reasons which support this chronology. The area enclosed by the walls, 1.8 hectares, is double that within the earlier circuit.

Period III. (Fig. 5). The settlement which spread onto the north-east and east sides of the hill was surrounded in this phase by a new polygonal wall with massive towers. This wall is best preserved on the north side, to the East only slight traces survive. The gate was placed on the most accessible part of the eastern side, between two towers (J). The original thickness of the wall is not known. The area enclosed by this circuit is 3.7 hectares, that is twice the area of the late classical phase. The large expansion of the settlement in this period is due to the admission of the native population to the trading centre of Bouchetion, which followed the destruction of the Elean colonial city-state (343/2 B.C.).

Period IV. The Roman Period (167-31 B.C.). In this phase the fabric of the old walls, mainly circuits I and II, was restored. The large quantity of ancient material which was reused indicates that not much time had elapsed since the Romans had conquered Epirus and destroyed its 70 walled towns. The foundation of Nikopolis by Octavian after the battle of Actium in 31 B.C. sets a *terminus ante quem*. We must assume that the compulsory synoecism of the cities also involved the resettlement of the inhabitants of Bouchetion in nearby Nikopolis. The old town was deserted.

Period V. Techniques of construction, the use of tile set in cement and occasionally the byzantine method of placing brick round stone, show that walls were built during the Despotate of Epirus (1204-1430 A.D.). In addition to reconstruction of the three circuits the large byzantine tower E on the west side was raised from new foundations. The two diagonal walls with towers at the eastern corner of the acropolis (L, M) were also new. They were used as a last refuge for the defenders. At the N.W. corner of the acropolis stands a small church of the Virgin's Dormition. It was built in the 17th century over the



remains of an earlier byzantine church some of whose members were rebuilt into its walls. The frescoes are also of the 17th century.

The settlement gained its importance from its position, so felicitous in economic and strategic terms and well sited for trade. It stood on the trade routes to central Epirus, to the Ambracian Gulf and to Ambracia itself. Its link with the Ambracian Gulf through the navigable river Louros, known in antiquity as the Charadros or Oropos, made Bouchetion an important harbour for the Elean colonists. After the colonies were conquered (343/2 B.C.) the economy and trade were taken over by the local inhabitants, who moved into these colonies. Bouchetion and Pandosia in particular, which had access to the sea, more than doubled in extent in the Hellenistic period. The strategic importance of the site is demonstrated most clearly in the period of the Despotate, when it played an important role as a fortress in the struggles between the byzantine Despots of Epirus (Arta) and the emperors of Constantinople.