

ΑΝΑΣΚΑΦΗ ΣΤΟΝ ΑΜΜΟΤΟΠΟ

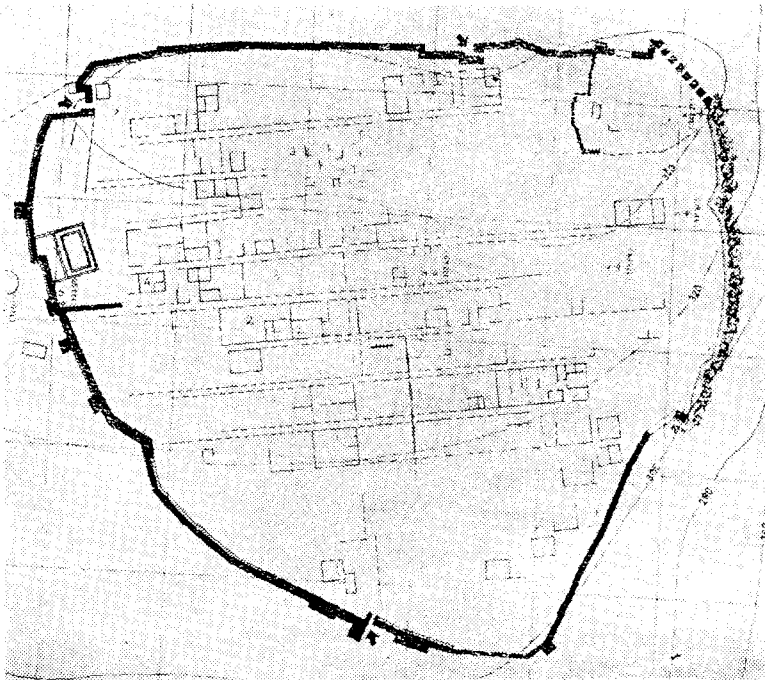
“Υστερα από πρόταση τῶν ἀρχαιολόγων ἀρχιτεκτόνων κ. κ. W. Hoepfner καὶ L. Schwandner τοῦ Γερμανικοῦ Ἀρχαιολογικοῦ Ἰνστιτούτου τοῦ Βερολίνου, τὸ Πανεπιστήμιό μας δέχτηκε νὰ ἀναλάβει σὲ συνεργασία μὲ τὸ Γερμανικὸ Ἰνστιτούτο τὴν ἀνασκαφικὴ ἔρευνα μερικῶν σπιτιῶν τῆς Ἡπείρου τῶν κλασσικῶν καὶ ἑλληνιστικῶν χρόνων, γιὰ τὰ ὁποῖα σχεδὸν τίποτε δὲν ξέρομε.

Ἡ φετινὴ ἀνασκαφὴ στὸν ἀρχαῖο οἰκισμὸ τοῦ Ἀμμοτόπου Ἄρτας ἀπέβλεπε στὴν ἔρευνα δύο ἀρχαίων σπιτιῶν (εἰκ. 1, 1-2). Ἡ ἔρευνα αὐτὴ πρόκειται νὰ συνεχισθῇ καὶ σ’ ἄλλους ἀρχαίους Ἡπειρωτικοὺς οἰκισμοὺς, σύμφωνα μ’ ἓνα πρόγραμμα τοῦ Ἀρχαιολογικοῦ Ἰνστιτούτου τοῦ Βερολίνου, ποὺ ἀποβλέπει νὰ μελετήσῃ τὴν κλασσικὴ κατοικία ὄχι μονάχα ὡς ἀρχιτεκτόνημα, ἀλλὰ καὶ ἀπὸ ἄποψη ὕλικῶν δομῆς, σκευῆς, λειτουργίας, ἐσωτερικῆς ὀργάνωσης, ὕρων διαβίωσης κ.λ.π. Μιὰ ἀνάλογη ἔρευνα ἔχει ἀναλάβει ἀπὸ τὸ 1968 τὸ Ἀθηναῖκὸ Κέντρο Οἰκιστικῆς (Κ. Δοξιάδη) γιὰ τὴ μελέτη τῶν ἀρχαίων ἑλληνικῶν οἰκισμῶν.

Ἐκτὸς ἀπὸ τοὺς παραπάνω ἀρχιτέκτονες τοῦ Γερμανικοῦ Ἰνστιτούτου, οἱ ὁποῖοι παράλληλα ἀσχολήθηκαν μὲ τὴν φωτομετρικὴ σχεδίαση τῆς ἀνωδομίας τοῦ κτηρίου, ἀπὸ τὴν πλευρὰ τοῦ Πανεπιστημίου Ἰωαννίνων πῆραν μέρος στὴν ἀνασκαφὴ ὁ καθηγητὴς τῆς Ἀρχαιολογίας Σωτῆρης Δάκαρης καὶ ἡ βοηθὸς τοῦ Σπουδαστηρίου Ντίνα Γραβάνη. Τὴν ἀνασκαφὴ, διάρκειας ἐνὸς μηνὸς περίπου, διεξήγαγαν οἱ τελειόφοιτοι τῆς Φιλοσοφικῆς Σχολῆς Ἀθανασία Ἀναστασίου, Ν. Κατσικούδης, Ἐλ. Λιόλιου, Νέστωρ Μπαμίδης, Βασ. Πρασσοπούλου καὶ ἡ Ἄφρ. Σπυρίδη τοῦ Πανεπιστημίου Ἀθηνῶν. Ἐπίσης ἡ ἀρχαιολόγος, εἰδικὴ ἐπιστῆμων στὸ Πανεπιστήμιό μας, Λίλα Μαραγκοῦ, παρακολούθησε γιὰ λίγες μέρες τὴν ἀνασκαφὴ.

Ὁ ἀρχαῖος οἰκισμὸς εἶναι προσιτὸς ἀπὸ τὴ Φιλιπιάδα (12 χιλ.) καὶ τὴν Ἄρτα. Βρίσκεται δυτικὰ τοῦ χωριοῦ Ἀμμοτόπος, στὴν ἔξοδο ἐνὸς φυσικοῦ περάσματος τῶν Πέντε Πηγαδιῶν, ποὺ συνδέει τὸν Ἀμβρακικὸ καὶ τὴν Ἄρτα μὲ τὴν πεδιάδα τῶν Ἰωαννίνων, στοὺς δυτικούς πρόποδες τοῦ Ἐηροβουνιοῦ, ἐπάνω σὲ μιὰ ἀσβεστολιθικὴ λοφοσειρὰ ποὺ

καταλήγει στη βόρεια παρυφή της πεδιάδας. Ἡ διάβαση αὐτή, πού ἀκολουθοῦσε καὶ ὁ λιθόστρωτος δρόμος τῆς Τουρκοκρατίας, ἀνῆκε ἀσφαλῶς στὴν ἀρχαία Μολοσσία, ἡ ὁποία στὸ πρῶτο μισό τοῦ 4ου π. Χ. αἰώνα εἶχε ἐπεκταθῆ πρὸς Νότο καὶ εἶχε ἐξασφαλίσει μιὰ ζώνη στὴ βόρεια ἀκτὴ τοῦ Ἀμβρακικοῦ (Ψευδο-Σκύλαξ 32), μεταξύ τοῦ Ἀράχθου καὶ τοῦ Λούρου, πλάτους 40 σταδίων (8 χιλιομ.). Τῆ σημασία τοῦ δρόμου υπογραμμίζουν μερικά ἀξιόλογα ἀρχαῖα κάστρα κατὰ μῆκος τῆς διάβασης καὶ τὸ τουρκικὸ κάστρο τῶν Πέντε Πηγαδιῶν. Κατεῖχε λοιπὸν ὁ ἀρχαῖος τειχισμένος οἰκισμὸς τοῦ Ἀμμοτόπου ἐξαιρετικὰ ἐπίκαιρη θέση, γιατί ἤλεγχε τὴν παράλια ζώνη στὸν Ἀμβρακικὸ καὶ προστάτευε τὴν εἴσοδο τῆς κυριότερης ὁδοῦ, πού ἔνωσε τὴν κεντρικὴ Ἠπειρο μὲ τὸν Ἀμβρακικὸ καὶ τὴ νότια Ἑλλάδα. Ὁ οἰκισμὸς ἐπομένως θὰ πρέπει νὰ χτίστηκε πρὶν ἀπὸ τὰ μέσα τοῦ 4ου π. Χ. αἰώνα, ὅταν οἱ Μολοσσοὶ ἐπεκτάθηκαν ὡς τὸν Ἀμβρακικὸ, ἀποψη πού ἐνισχύεται τόσο ἀπὸ τὰ ἐπιφανειακὰ εὐρήματα, ὅσο καὶ ἀπὸ τὴ μορφή καὶ τὴν τεχνικὴ τοῦ ἀρχαιότερου περιβόλου.



Εἰκ. 1. Ὁ ἀρχαῖος τειχισμένος οἰκισμὸς τοῦ Ἀμμοτόπου (Ὁ βορρὰς στὴν ἀριστερὴ πλευρά. Σχέδιο τοῦ Ἀθην. Κέντρου Οἰκιστικῆς)

Τὸ ἀρχαιότερο τεῖχος, πάχους 2.00 - 2.20 μ. (εἰκ. 1), μὲ περίμετρο

9.40 μ., περικλείνει μιὰ ἀρκετὰ ὀμαλὴ καὶ ἐπίπεδη ἐπιφάνεια, ἐμβαδοῦ 5,5 ἑκταρίων (55 στρέμματα), μὲ κλίση πρὸς τὰ δυτικά. Ὁ οἰκισμὸς εἶναι προσιτὸς κυρίως ἀπὸ τὴ βόρεια καὶ τὴ δυτικὴ πλευρὰ, ἐνῶ ἡ ἀνατολικὴ εἶναι δύσβατη καὶ ἡ νότια σχεδὸν ἀπρόσιτη. Τὸ ἀρχικὸ τεῖχος, μὲ ὀρθογώνια λιθάρια σὲ ἀνώμαλες ἰσοδομικὲς στρώσεις, δὲν φαίνεται νὰ εἶχε πύργους, ἀλλὰ θλάσεις καὶ τρεῖς εἰσόδους, δύο κύριες στὴ βόρεια καὶ τὴ δυτικὴ πλευρὰ καὶ μιὰ πυλίδα γιὰ ἔξοδο στὴν ἀνατολική. Ἀργότερα, στὸ δεύτερο μισὸ τοῦ 4ου αἰῶνα ἢ στὶς ἀρχὲς τοῦ 3ου, ἐπὶ βασιλείῳ Πύρρου, τὸ τεῖχος ἐνισχύθηκε στὴν ἀνατολική, βόρεια καὶ δυτικὴ πλευρὰ μὲ πρόσθετο τεῖχος, πάχους 2.70 - 3.60 μ., καὶ μὲ ὀχτὼ δυνατοὺς ὀρθογώνιους πύργους. Μόνο τὸ νοτιότερο τμήμα τοῦ περιβόλου δὲν ἐνισχύθηκε, γιὰτὶ ἐκεῖ οἱ ἀπότομες πλαγιὲς τοῦ λόφου προστάτευαν τὸ τεῖχος ἀπὸ τὶς πολιορκητικὲς μηχανές. Στὴ ΝΑ γωνία, στὸ ψηλότερο σημεῖο, σώζονται λείψανα ἀπὸ μιὰ μικρὴ ἀκρόπολη μὲ μιὰ μικρὴ δεξαμενὴ, τὸ τελευταῖο καταφύγιο τῶν ἀμυνομένων. Στὸ ἐσωτερικὸ τοῦ κάστρου διατηροῦνται σὲ πολὺ καλὴ κατάσταση ἑρείπια τοῦ οἰκισμοῦ, σπίτια, μιὰ μεγάλη δεξαμενὴ καὶ δημόσια οἰκοδομήματα.

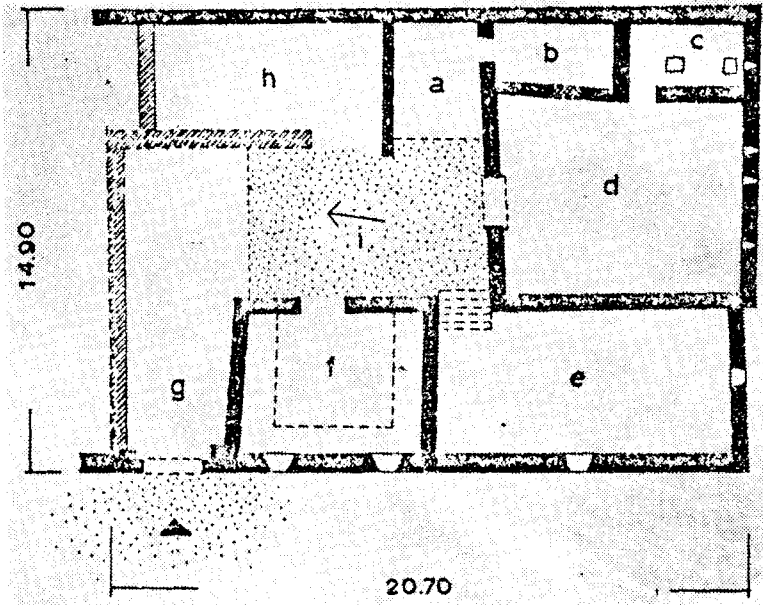
Μερικὰ κτήρια, ἀπὸ καλῆς ποιότητος τοπικὸ ἀβεστόλιθο, σώζονται σὲ ὕψος 5 - 7.50 μέτρα καὶ διατηροῦν τὸν ἄνω ὄροφο, μὲ τὶς πολεμίστρες καὶ τὰ παραθύρια, τὴ θέση τῶν δοκαριῶν τοῦ ἄνω πατώματος καὶ τῆς στέγης. Σχεδὸν δὲν λείπει τίποτε, ἐκτὸς ἀπὸ τὴ στέγη καὶ τὰ ἐσωτερικά, γιὰ νὰ λειτουργήσουν ὡς κατοικίες. Ἔτσι προσφέρεται ἓνα θαυμάσιο ὕλικὸ γιὰ τὴ μελέτη τῆς ἀρχαίας κατοικίας τοῦ 4 - 2ου π.Χ. αἰῶνα, ὄχι μονάχα στὴν κάτοψη, ὅπως μᾶς σώζονται οἱ λίγες ἑλληνικὲς οἰκίαι ποὺ ἔχουν ὡς τῶρα ἀνασκαφῆ, ἀλλὰ καὶ στὴν ἀνωδομία, σὲ ὕψος β' ὀρόφου.

Τὸ τέλος τοῦ οἰκισμοῦ συνδέεται μὲ τὴ ρωμαϊκὴ καταστροφὴ τοῦ Αἰμιλίου Παύλου (167 π. Χ.). Ἡ τέλεια καταστροφὴ, ὡς τὸ ἔδαφος, τοῦ τεῖχους, μὲ τὸ τόσο μεγάλο πάχος (3.60 μ.), ἐνῶ οἱ λεπτοὶ τοῖχοι τῶν σπιτιῶν (πάχους 0.55 - 0.60 μ.) διατηροῦνται τόσο καλά, εἶναι ἀσφαλῶς ἔργο ἀνθρώπων χειρῶν.

Ἡ πολεοδομικὴ ὀργάνωση τοῦ οἰκισμοῦ εἶναι κατὰ τὸ νεότερο, εὐθύγραμμο σύστημα, τὸ γεωμετρικὸ (εἰκ. 1). Τουλάχιστον ἐννέα παράλληλοι δρόμοι, μὲ Β—Ν ἄξονα, πλάτους 3.30 - 3.50 μ., διασταυρῶνονται μὲ κάθετους δρόμους, σχηματίζοντας ὀρθογώνιες «νησίδες». Ἐνας τέτοιος κάθετος δρόμος, πλάτους 4.00 μ., ὀδηγεῖ στὴ δυτικὴ πύλη.

Τὴν ἀνασκαφικὴ ἔρευνα στὸ μεγάλο οἰκοδόμημα 2, διαστάσεων 30×15 μέτρων, ἐμπόδισαν οἱ ὀγκόλιθοι ἀπὸ τοὺς πεσμένους τοίχους, ποὺ βρέθηκαν λίγο βαθύτερα ἀπὸ τὴν ἐπιφάνεια τοῦ ἐδάφους. Πιθανότερα πρόκειται γιὰ μιὰ διώροφη οἰκία μὲ περιστυλὴ αὐλὴ στὸ μέσον, γύρω ἀπὸ

τὴν ὁποία θὰ ἦταν παραταγμένα δωμάτια καὶ βοηθητικοὶ χώροι. Περισσότερο ἐρευνήθηκε ἡ μεγάλη οἰκία 1, στὸ νότιο τμήμα τοῦ οἰκισμού



Εἰκ. 2. Κάτοψη τοῦ σπιτιοῦ 1

(εἰκ. 2). Οἱ διαστάσεις, 20.70×14.90 μ., δείχνουν ὅτι πρόκειται γιὰ ἓνα μεγάλο διάδρομο σπίτι, με ἐμβαδὸν 300m^2 περίπου. Τὴν ἔρευνα κι ἐδῶ ἐμπόδισαν οἱ ὀγκόλιθοι ποὺ εἶχαν καταπέσει στὸ ἔδαφος. Μὲ τὴ βοήθεια ὁμως τοῦ συνεργείου ἀναστηλώσεως τῆς Ἐφορείας Κλασσικῶν Ἀρχαιοτήτων Ἡπείρου, με τὸν ἔμπειρο ἀρχιτεχνίτη κ. Ἰ. Τσέβλικο κάτω ἀπὸ τὴν ἐποπτεία τῆς ἐπιμελήτριας Ἀρχαιοτήτων, κ. Ἰ. Βοκοποπούλου, διευκολύνθηκε ἡ ἀνασκαφὴ τῶν χώρων b, c (εἰκ. 2). Τὸ οἰκοδόμημα, ποὺ βρίσκεται σὲ κατωφέρεια μεταξὺ τῶν δύο παράλληλων δρόμων 7 καὶ 8 καὶ 2-3 μέτρα χαμηλότερα ἀπὸ τὸ κατάστρωμα τοῦ ἀνατολικοῦ δρόμου, παρουσιάζει δύο φάσεις. Τὸ δυτικὸ τμήμα εἶναι μεταγενέστερη προσθήκη (εἰκ. 3).

Στὴ βορειοδυτικὴ πλευρὰ τοῦ κτηρίου βρίσκεται ἡ κύρια εἴσοδος, ποὺ ἀπὸ τὸ δρόμο 8 ὀδηγεῖ σ' ἓνα πλατὺ διάδρομο, g, ποὺ ἐπικοινωνεῖ με μιὰ ὀρθογώνια αὐλή, i, γύρω ἀπὸ τὴν ὁποία βρίσκονται τὰ δωμάτια. Στὸ δωμάτιο f, δυτικὰ τῆς αὐλῆς, ἀναγνωρίζουμε τὸν ἀνδρῶνα, ποὺ φωτίζεται ἀπὸ τὸ δυτικὸ δρόμο με δύο σχετικὰ μεγάλα παραθύρια, διαστάσεων 0.65×0.60 μ., τοποθετημένα πολὺ ψηλὰ σὲ σχέση με τὸ δρόμο. Τὶς παραστάδες τῆς θύρας πλαισίωσε ξύλινη ἐπένδυση. Τὸ γειτονικὸ

δωμάτιο, 1, μὲ τὸ δάπεδο πολὺ βαθύτερα, θὰ χρησίμευε μᾶλλον γιὰ ἡμιυπόγεια ἀποθήκη. Μιὰ μικρὴ τομὴ στὴ νότια πλευρὰ ἔδειξε ὅτι τὸ δά-



Εἰκ. 3. Νότια ὕψη τοῦ σπιτιοῦ 1, μὲ τὴ μεταγενέστερη προσθήκη ἀριστερὰ

πεδο ἦταν ἀπὸ πατημένο πηλὸ καὶ χαλίκια κι ἔφερε στὸ φῶς μεταλλικὰ ἐργαλεῖα (σφυρί, δρεπάνι), ἓνα ἀρχαῖο λίθινο βλήμα σφαιρικό, ὄστρακα μελανόβαφα καὶ ἄβαφα, καὶ λείψανα τροφῶν. Τὸ ἡμιυπόγειο φωτιζόταν ἀπὸ δύο παραθύρια ποὺ ἔβλεπαν στὸ νότιο καὶ δυτικὸ δρόμο.

Τὴν ἀνασκαφὴ τοῦ μεγάλου δωματίου, d, ἐμπόδισαν οἱ πεσμένοι ὀγκόλιθοι. Ἡ ἐπικοινωνία του μὲ τοὺς δύο βοηθητικούς χώρους, b, c, δείχνει ὅτι τὸ δωμάτιο αὐτὸ θὰ χρησίμευε γιὰ τὴ διαμονὴ γυναικῶν. Ἐπαιρνε τὸ λιγοστὸ φῶς ἀπὸ τρία ψηλὰ παραθυράκια - πολεμίστρες πρὸς τὸ νότιο δρόμο καὶ ἀπὸ τὴ θύρα ποὺ βλέπει στὴν αὐλή.

Ὁ μικρὸς βοηθητικὸς χώρος, c, ποὺ ἐπικοινωνοῦσε μὲ τὸ d, φωτιζόταν ἀπὸ ἓνα μικρὸ παραθυράκι - πολεμίστρα (0.10×0.35 μ.) καὶ ἔμμεσα ἀπὸ τὴ θύρα καὶ χρησίμευε γιὰ τὸν ὑφαντικὸ ἱστό. Τὸ δάπεδο ἀποτελοῦσε ὁ λεῖος φυσικὸς βράχος. Ἐνα πρόχειρο πλακόστρωτο ἀπὸ ἀκανόνιστες πλάκες, ποὺ βρέθηκε ψηλότερα, ἀνήκει σὲ χρόνους μετὰ τὴν ἐγ-

κατάλειψη του σπιτιού. Στο πάτωμα βρέθηκαν στη θέση τους τα λίθινα στηρίγματα του άργαλειού κι ένα πεζούλι δίπλα του. Την εγκατάσταση του άργαλειού βεβαιώνουν οι 28 πήλινες άγνύθες και μερικά τρυπημένα κεραμίδια, που χρησίμευαν για βαρίδια του άργαλειού. Πήλινα λυχνάρια, όστρακα από άγγεϊα καθημερινής χρήσης (πιάτα, μεγαρικοί σκύφοι), τρία χάλκινα νομίσματα της Άμβρακίας των χρόνων 238 - 167 π. Χ., είναι τα σπουδαιότερα εύρηματα.

Ό γειτονικός όρθογώνιος χώρος, b, έσωτερικών διαστάσεων 3.60 × 2.50 μ., χρησίμευε κι αυτός για ύπηρετικό σκοπό. Φωτιζόταν έμμεσα από τη θύρα του δωματίου d. Μετά την απόφραξη όμως της θύρας αυτής, έπαιρνε το λίγο φως από το a, που έβλεπε προς την αύλη. Το δάπεδό του ήταν στρωμένο με κουρασάνι, ανάμικτο με ένθετα πετράδια και μικρά κεραμίδια. Στη βορειοδυτική γωνία διατηρείται ένα χαμηλό πεζούλι, στρωμένο με κουρασάνι, γύρω από το όποιο διακρίνονταν ίχνη τέφρας. Στο σημείο αυτό παρατηρήθηκαν κατά την άνασκαφή ίχνη άσβεστοποίησης του τοίχου από τη φωτιά που έκαιγε στην έστία. Χρησίμευε έπομένως το b για μαγειρείο. Ό καπνός έφευγε από το ρεύμα που σχημάτιζαν ή πόρτα κι ένα παραθύρι, που θα βρισκόταν επάνω από το τζάκι προς το δωμάτιο a ή d, ή με τη βοήθεια μιός καπνοδόχου. Η μετάθεση της θύρας έγινε πιθανόν, για να φεύγει ό καπνός με το ρεύμα του άέρα που έρχόταν από την αύλη και από τον άνοιχτό (;) χώρο a.

Οι παρατηρήσεις που θα προκύψουν από τα λαξεύματα στους τοίχους για την τοποθέτηση των δοκαριών του πατώματος του άνω όρόφου, ή θέση των παραθυριών και ή άνεύρεση στο ίσόγειο της κλίμακας, που όδηγοϋσε στον άνω όροφο, θα έπιτρέψουν την άναπαράσταση του άνω γείου, που άποτελοϋσε το κύριο ένδιαίτημα της οίκογένειας.