

ΝΙΚΗΤΑΣ ΜΑΡΜΑΡΑΣ (1075)

Ἰπὸ

ΝΙΚΟΛΑΟΥ Β. ΔΡΑΝΔΑΚΗ

Τακτικοῦ Καθηγητοῦ τῆς Βυζαντινῆς Ἀρχαιολογίας
καὶ Β' Ἀντιπρυτάνεως τοῦ Πανεπιστημίου

Κατὰ τὸ δεύτερον ἡμισυ τοῦ ἑνδεκάτου αἰῶνος εἰργάζετο κατὰ πᾶσαν πιθανότητα εἰς τὴν Μέσα Μάνην ὁ μαρμαρογλύφος Νικήτας. Περὶ αὐτοῦ γνωρίζομεν μόνον ὅσας πληροφορίας παρέχει ὁ ἴδιος ὑπογράφων ἔργα του παρὰ τὸν κρατοῦντα κατὰ τοὺς βυζαντινοὺς χρόνους κανόνα τῆς ἀνωσυμίας¹. Αἱ πληροφορίες περιορίζονται εἰς τὸ ὄνομα τοῦ γλύπτου, εἰς τὸ ἐπάγγελμα καὶ εἰς τὸν χρόνον (1075), καθ' ὃν κατεσκεύασε τὸ πρῶτον γνωστὸν ἔργον του, τοὺς μαρμαρίνους ἑλκυστήρας τοῦ ναοῦ τοῦ ἁγίου Θεοδώρου τῆς Μπάμπυκα². Ὁ Νικήτας ἀποκαλεῖ τοὺς ἑλκυστήρας κοσμήτας εἰς δίστιχον ἐπιγραφὴν, τὴν ὁποίαν ἐχάραξεν εἰς τὴν κάτω πλευρὰν τοῦ δυτικοῦ ἐξ αὐτῶν (Πίν. Ια). Τὴν ἐπιγραφὴν ἀνέγνωσε πρῶτος καὶ ἐδημοσίευσεν ὁ R. Traquair³, μεταγράψας ὡς ἀκολούθως, ἀφοῦ συνεπλήρωσε τὰ κατ' αὐτὸν ἐλλείποντα καὶ διώρθωσε τὰ ὀρθογραφικὰ λάθη: + Μν(ήσ)θ(ητι) Κ(ύρι)ε τοῦ δούλου σου Λέοντος ἄμα συμβίου κ(αί) τῶν τέκνων αὐτοῦ· τοῦ πόθου πολ(λ)οῦ κτησαμένου τοὺς κοσμηῆτες / (ς) τούτους· οἱ ψάλ(λ)οντες εὔχεσθε ὑπὲρ αὐτοῦ· ἀμή(ν) γένοιτο Κ(ύρι)ε. Ἐτελειώθησα(ν) δὲ χειρὶ Νικ(η)τῆ μαρμαροῦ μνη(ὸ)ς Αἰγούστου ἰνδ(ικτιῶνο)ς ιγ' ἔτο(υς) ρφπγ'.

Πρὸς τὴν μεταγραφὴν τοῦ Traquair δὲν δύναται τις νὰ συμφωνήσῃ ἀπολύτως. Ἐν πρώτοις τὸ ὄνομα τοῦ γλύπτου ὁ Ἄγγλος ἐπιστήμων ἀναγινώ-

1. Μαρμαρογλύφους, ἔχοντας χαράξει τὸ ὄνομα ἐπὶ τῶν ἔργων τῶν, γνωρίζω ἐκ Μάνης δύο εἰσέτι. Διὰ τὸν ἕνα, τὸν «Γεώργιον μάστορα» (1395), ὁ ὁποῖος ὑπογράφει τὸν κοσμητὴν τῆς Φανερωμένης (N. B. Δρανόκης, Χριστιανικαὶ ἐπιγραφαὶ Λακωνικῆς, ΑΕ 1967, σσ. 139-141) οὐδεμίαν γεννᾶται ἀμφιβολία. Διὰ τὸν ἄλλον, τὸν χαράξαντα μόνον τὸ βαπτιστικὸν τοῦ ὄνομα εἰς τὸν ἕνα τῶν πεσσίσκων τοῦ τέμπλου τῶν Ἁγίων Θεοδώρων Καφιόνας — περὶ τοῦ θέματος θὰ γίνῃ ἀλλαχοῦ λόγος — δύναται ἀπλῶς νὰ ὑποθεθῇ ὅτι πρόκειται περὶ γλύπτου.

2. Πολλοὶ σταυροειδεῖς βυζαντινοὶ ναοὶ τῆς Μέσα Μάνης, almost all the churches κατὰ τὸν R. Traquair (Laconia. The churches of Western Mani, ABS XV, 1908-9, σ. 212), all the churches of South Mani κατὰ τὸν H. Megaw (Byzantine architecture in Mani ABS XXXIII, 1932-33, σ. 144), ἔχουν μαρμαρίνους ἑλκυστήρας. Παραδείγματα βλ. παρὰ N. B. Δρανόκη, Βυζαντινὴ τοιχογραφία τῆς Μέσα Μάνης, ἐν Ἀθήναις 1964, σσ. 19 καὶ 69 ὑποσ. 2. Βλ. αὐτὰ ὡς προστεθοῦν οἱ ναοὶ τοῦ Ταξιάρχου τῆς Χαρούδας, τῶν Ταξιαρχῶν τοῦ μικροῦ χωρίου Κουλούμι, καὶ ὁ ναὸς τοῦ ἁγίου Νικολάου τῆς Ὀχιᾶς. Ὡς παρατηρεῖ ὁ Traquair (ἐνθ' ἄνωτ. σ. 185), μαρμαρίνους ἑλκυστήρας εἶχεν ἀρχικῶς καὶ ἡ ἀρχαιότερα τῶν ἄλλων ἐκκλησία τοῦ Ἀσωμάτου εἰς τὸ ὄρος Χελιδόνι, ὑπεράνω τῆς Κίττας. Ἡ παρατήρησις ὅμως δὲν ἀληθεύει. Ἰγνη τοποθετήσεως ἑλκυστήρων δὲν σώζονται.

3. R. Traquair, ἐνθ' ἄνωτ., σ. 183.

σκει Νικητής¹. Εἰς τὴν ἐπιγραφὴν τὸ γράμμα T τῆς λέξεως, τὸ εὐρισκόμενον εἰς τὸ διάστιχον (Πίν. Πα), ἔχει χαρχθῆ ὑπεράνω τοῦ κενοῦ τοῦ μεταξὺ τῶν γραμμάτων K καὶ H², ἐνῶ κανονικῶς θὰ ἔπρεπε νὰ γραφῆ μετὰ τὸ H. Νομίζω ὅμως ὅτι ἡ θέσις τοῦ δὲν εἶναι δυνατὸν νὰ στηρίξη ἄποψιν, καθ' ἣν τὸ ἦτα κατ' ἀνάγκην νοεῖται δις ἐκφερόμενον, ἀνήκον δηλαδὴ κεχωρισμένως καὶ εἰς τὸ κάππα καὶ εἰς τὸ ταῦ. Τὸ σημαντικώτερον εἶναι, ὅπως ἔχω σημειώσει ἀλλαχοῦ, ὅτι ὁ γλύπτης εἰς ἄλλο ἔργον, ἐξεληθὼν ἐκ τῶν χειρῶν του, ὡς θὰ φανῆ κατωτέρω, εἰς τὸ μαρμάρινον τέμπλον τοῦ ἡρειπωμένου μονο-

1. Ὁ αὐτός, ἐνθ' ἄνωτ., σ. 191, ἀνέγνωσε τὸ ὄνομα Νικητῆς καὶ εἰς ἐπιγραφὴν κοσμητοῦ τοῦ ναοῦ τοῦ Ταξιάρχου ἢ τῆς ἀγίας Μαρίας (ὅπως τὸν ἀποκαλεῖ) εἰς θέσιν Γλέζου παρὰ τὸν Πύργον Διροῦ. Τὴν ἐπιγραφὴν ΚΕΒΟΗΘΗΤΩΣΩΔΟΥΛΩ ΝΙΚΗΤΗΚΩΚΕΠΑΝΤΟΣΤΟΥΗΚΟΥΑΥΤΟΥΑΜΗΝΓΕΝΙΤΟΚΕ + ὁ Traquair ἀνέγνωσε καὶ μετέγραψε: *K(ύρι)ε βοήθει τῷ σῶ δούλῳ Νικητῆ Κ(υλουραῖ) καὶ παντός τοῦ οἴκου αὐτοῦ· ἀμὴν γένοιτο, Κ(ύρι)ε*. Τὴν συλλαβὴν ΚΩ τὴν ἀκολουθοῦσαν εἰς τὴν λέξιν «Νικητῆ» ὁ Traquair ἐδέχθη ὡς ἀρχικὴν τοῦ ἐπωνύμου καὶ συμπληρῶν ἀνέγνωσε *Κο(υλουραῖ)*, ἂν καὶ ἀναγνωρίζει ὡς ἀσυνήθη τὴν γραφὴν διὰ τοῦ *ου* ἀντὶ *ου*. Εἰς τὴν συμπλήρωσιν ὠδηγήθη ἐκ τοῦ γεγονότος ὅτι εἰς τὰς ἐπιγραφὰς δύο ἄλλων ἔλκυστήρων τοῦ ἴδιου ναοῦ ἀναφέρεται τὸ ἐπώνυμον *Κουλουραῖς*: *Ἀρχιστράτηγε τῶν ἄνω δυνάμεων σέεπε φρούρει φύλαττε Εὐστράτιο(ν) τὸ(ν) Κουλουραῖ· ἀμὴν γένοιτο, Κ(ύρι)ε*. καὶ *Κ(ύρι)ε βοήθει τοῦ δούλου σου Θεοδώρου τοῦ Κουλουραῖ, καὶ δὸς αὐτοῦ ἄνεσιν ἐν ἡμέραις* (Traquair, αὐτόθι). Ἄλλ' ἐν πρώτοις εἰς ἀμφοτέρας τὰς ἐπιγραφὰς τὸ ἐπώνυμον σημειοῦται ὀλογράφως, ἡ δὲ πρώτη του συλλαβὴ γράφεται διὰ τοῦ *Κου* καὶ οὐχὶ διὰ τοῦ «ἀσυνήθους» *Κω(υ)*. Ἐπειτα καὶ εἰς τὰς δύο ἐπιγραφὰς μετὰ τοῦ βαπτιστικοῦ ὀνόματος καὶ τοῦ ἐπωνύμου μεσολαβεῖ τὸ ἄρθρον. Εἰς τὴν ἐπιγραφὴν, ἡ ὁποία μᾶς ἐνδιαφέρει, ἄρθρον δὲν ἐτέθη. Μετὰ τῆς λ. «Νικητῆ» καὶ τῆς συλλαβῆς *Κω* δὲν ἔχει χαρχθῆ σημεῖον στίξεως (Πίν. Πα). Προτιμώτερον λοιπὸν νὰ δεχθῶμεν ὅτι ἡ συλλαβὴ *Κω* συναποτελεῖ μετὰ τῶν προηγουμένων τὸ ὄνομα *Νικητικὸς* (Νικητικῶ), ἔστω καὶ ἂν ἀπορίπτη τὴν ἐκδοχὴν ὁ Traquair ἐπιφέρων «The name Νικητικός is, I believe, un-known» (ἐνθ' ἄνωτ., σ. 192). Ἄλλὰ δὲν νομίζω ὅτι δικαιούμεθα ν' ἀπορρίψωμεν τὴν χρῆσιν ὠρισμένου ἐπιθέτου ὡς κυρίου ὀνόματος, ἐπεὶδὴ συνέπεσε νὰ τὴν ἀγνοῶμεν ἄλλοθεν. Παραδείγματα ἐπιθέτων, τὰ ὁποῖα ἄνευ οἰαζομένη ἀλλαγῆς ἐχρησιμοποιήθησαν ὡς κύρια ὀνόματα, ἔχω πρόχειρα τὰ: Βασίλειος, Δαμασκηνός, Ἡσύχιος. Ἄλλωστε τὸ ὄνομα *Νικητικὸς* ἀπαντᾷ ὡς ὄνομα εἰς ἄρχαίαν ἐπιγραφὴν ἐκ Λυκίας (C. I. G. τόμ. III ἐπιγραφὴ ὑπ' ἀρ. 4245. Βλ. καὶ τόμ. IV, *Nomina virorum et feminarum* σ. 112). Ὡστε, λαμβανομένης ὑπ' ὕψου καὶ τῆς διαφορᾶς τοῦ ὕφους τῶν γλυπτῶν μᾶλλον πρέπει ν' ἀναθεωρηθῆ ἡ διατυπωθεῖσα γῶμη (Megaw, ἐνθ' ἄνωτ., σ. 156), καθ' ἣν «is a strong probability that the same craftsman Niketes worked in both buildings».

2. Ἀξιόπρόσεκτον εἶναι ὅτι εἰς τὴν ἐπιγραφὴν γλυπτοῦ ἀνήκοντος εἰς τὸ τέμπλον τῶν Ἁγίων Θεοδώρων τῆς Καφίονας — βλ. κατωτέρω περὶ αὐτοῦ — τὸ ὄνομα τοῦ μαρμαρᾶ βραχυγραφεῖται ἀποδιδόμενον μόνον διὰ τῶν γραμμάτων Ν, Τ καὶ Η ἐκ τῶν ὁποίων τὸ δεύτερον εἶναι ἐπιγεγραμμένον εἰς τὸ πρῶτον (βλ. καὶ Πίν. ΧΑ). Καὶ εἰς ἐπιγραφὴν κοσμητοῦ τῆς Κέρειας τὸ θῆτα τῆς λ. *Μνή(σ)θ(ητι)* εἶναι ἐπιγεγραμμένον τοῦ ἀρχικοῦ μῦ. Βλ. κατωτέρω ὑποσ. 2 τῆς σ. 35.

καμάρου ναοῦ τοῦ ἁγίου Γεωργίου παρὰ τὸ Μπρίκι¹, ἔχει χαράξει ὀλογράφως τὸ ὄνομά του²: *Νηκῆτα(ς) μαρμαράς δουλο(ς) Χ(ριστοῦ)* (Πίν. ΙΒ). Διαφωνῶν καὶ εἰς ἄλλας λεπτομερείας πρὸς τὴν μεταγραφὴν τοῦ Traquair μεταγράφω ὡς ἀκολούθως τὴν ἐπιγραφὴν: + *Μν(ήσ)θ(ητι) Κ(ύρι)ε τοῦ δούλου σου Λέοντος ἅμα σηνβήου κ(αί) τῶν τέκνον αὐτοῦ· τοῦ πόθου πολοῦ κτησαμένου τοὺς κοσμηῆτες / {σ} τούτους· ἢ ψάλοντες εὐχεσθε ἠπὲρ αὐτοῦ· ἀμὴ γένητο Κ(ύρι)ε· ἐτελοόθησα³ δὲ χηρὸν Νηκῆτ(α) μαρμαρά· μὴν Αἰγούστου⁴ ΙΔ' ἰ(ν)δ(ικτιῶ)ν(ο)ς ΙΓ' ἔτος(ς) ΣΤ' Φ' Π' Γ' +. Κατὰ τὸ ἔτος 1075 μ. Χ. ἡ ἰνδικτιῶν ὄντως ἦτο 13η. Ἡ λέξις *μαρμαράς*, συνώνυμος πρὸς τὴν λ. *μαρμαράριος* καὶ ἀπαντῶσα ἤδη εἰς προγενεστέρους χρόνους⁵ σημαίνει μᾶλλον ὅ,τι καὶ σήμερον, δηλ. μαρμαρογλύφος.*

Μέχρι τοῦ 1964 ἐγνώριζον μόνον τὰ δύο ἔργα τοῦ μαρμαρᾶ Νικήτα, τὰ ὁποῖα ἐμνημονεύθησαν ἀνωτέρω. Κατὰ τρεῖς μεταγενεστέρας μεταβά-

1. Διὰ τὸν ναὸν βλ. Ν. Β. Δ ρ α ν δ ἄ κ η ν, Βυζαντιναὶ τοιχογραφίαι τῆς Μέσα Μάνης, σ. 71, ὑποσ. 1 καὶ τὴν ὑποσ. 4 τῆς σ. 30 τῆς παρούσης μελέτης.

2. Βλ. Βυζαντιναὶ τοιχογραφίαι τῆς Μέσα Μάνης, σ. 20. Σημειωτέον ὅτι τὸ ὄνομα Νικήτας ἦτο γνωστὸν εἰς τὴν Μάνην ἤδη ἀπὸ τοῦ 10ου αἰῶνος, ἀφοῦ ὁ ὁμῶνυμος ἅγιος ζωγραφεῖται, ὅπως νομίζω, ἐπὶ τοῦ τεταρτοσφαιρίου τῆς βορείας κόγχης τοῦ δικόγχου μονοκαμάρου ναοῦ τοῦ ἁγίου Παντελεήμονος Μπουλαριῶν, τοῦ χρονολογούμενου ἀπὸ τῆς ἐποχῆς ἐκείνης (Βλ. Ν. Β. Δ ρ α ν δ ἄ κ η, "Ἅγιος Παντελεήμων Μπουλαριῶν, ΕΕΒΣ, τόμ. ΑΖ', 1969-1970, σσ. 437-458. Εἰς τὰ ΑΑΑ, τόμ. ΙV, τεῦχ. 2, 1971, Δεόμενοι ἅγιοι ἐπὶ τοῦ τεταρτοσφαιρίου ἀψίδος εἰς ἐκκλησίᾳς τῆς Μέσα Μάνης, σ. 233, ἔχει γραφῆ ἐκ παραδρομῆς ὅτι ἐπὶ τοῦ τεταρτοσφαιρίου τῆς πρὸς βορρᾶν ἀψίδος τοῦ ἁγίου Παντελεήμονος εἰκονίζεται ὁ μεγαλομάρτυς Παντελεήμων. Διορθωτέον: ἐπὶ τῆς πρὸς νότον). Εἰς τὸν 10ον αἰ. πρέπει νὰ ἀνήκῃ καὶ ὁ ναὸς τοῦ ἁγίου Νικήτα τῆς Ἄνω Πούλας, τὸν ὁποῖον ἐμελέτησεν ἀποστολῆ ὑπ' ἐμὲ τῆς Φιλοσοφικῆς Σχολῆς Ἰωαννίνων. Διὰ τὸ μνημεῖον θὰ δημοσιευθῇ προσεχῶς μελέτη.

3. Ἡ χρῆσις τοῦ ρήματος ἀπαντᾶ («Ἐτεληθῆσα τὰ στηθῆα τῆς Ἥ(ε)ραγῆας Θεοτόκου...») καὶ εἰς ἐπιγραφὴν κοσμητοῦ μεταγενεστέρου τέμπλου τῆς Μάνης (1395), ἀπεριμιμῆνον εἰς τεμάχια ἔξω τοῦ ναοῦ τῆς Φανερωμένης (Ν. Β. Δ ρ α ν δ ἄ κ η ς, Χριστιανικαὶ ἐπιγραφαὶ Λακωνικῆς, ἐνθ' ἄνωτ., σσ. 139-141. Τὴν ἐπιγραφὴν τοῦ τέμπλου τῆς Φανερωμένης ὀλόκληρον θὰ δημοσιεύσω ἀλαχού).

4. Τὴν λ. μὴν κατ' ὀνομαστικὴν καὶ τὸ ὄνομα τοῦ μηνὸς κατὰ γενικὴν βλ. παρὰ G. G e r o l a, Monumenti veneti dell' isola di Creta, τόμ. ΙV, Venezia 1932-40, σ. 427 (μὴν Ἰουνίου Β'), σ. 428 (Μὴν δικεβρ(ίου) ἔτους ΣΤ' Ψ' Π (=1271-1280). Τὰ παραδείγματα κατ' ὀνομαστικὴν μετὰ δοτικῆς εἶναι περισσότερα εἰς τὰς κρητικὰς ἐπιγραφάς: βλ. τὸν ἀύτόν, ἐνθ' ἄνωτ., σσ. 449, 468, 474. Αὐτόθι καὶ παραδείγματα κατὰ δοτικὴν μετὰ γενικῆς σσ. 428, 515-516, 557 καὶ κατὰ δοτικὴν μετ' ὀνομαστικῆς σ. 515, 542. Τὸ ἔτος συνθέστερον τίθεται κατὰ γενικὴν (ἐνθ' ἄνωτ. σσ. 449, 450, 464-465, 466, 515, 578), ἀπαντᾶ ὁμοῦ καὶ κατ' ὀνομαστικὴν (ἐνθ' ἄνωτ. σσ. 418, 440, 571, 575). Αὐτόθι βλ. ἐν σ. 418 τὸ ἔτος εἰς πτώσει ὀνομ. καὶ τὴν ἰνδικτιῶνα εἰς γενικὴν. Βλ. καὶ σ. 575 «ἐν μείν Ἰουνίου... ἔτος...».

5. H. G r é g o i r e, Recueil des inscriptions grecques chrétiennes d' Asie Mineure, Fasc. 1, Paris 1922, σ. 21, ἐπιγρ. 78 ἐκ Σμύρνης τοῦ 10ου αἰ.

σεις μου δι' έρευνας εις την Μάνην¹ (τὸ 1966, 1969 καὶ 1970) ανέγνωσα τὴν ὑπογραφήν του εις δύο ἀκόμη² ἔργα: α) τὸ διαλελυμένον μαρμαρίνον τέμπλον³ τοῦ ναοῦ τῶν ἁγίων Θεοδώρων Καφιδνας⁴ καὶ β) κοσμητήν ἐντειχισμένον εις τὴν νοτίαν πλευράν τῆς ἡμιεξαγώνου ἀψίδος τοῦ μοναστηριακοῦ ἄλλοτε ναοῦ τῆς ἁγίας Τριάδος⁵ παρὰ τὸ Μπρίκι.

Προβαίνων εις τὴν περιγραφὴν τῶν διακοσμητικῶν γλυπτῶν τοῦ Νικήτα θ' ἀκολουθήσω τὴν χρονολογικὴν σειρὰν, καθ' ἣν ἀνεγνώσθησαν αἱ ἐπιγραφαὶ των.

1. Ἐλκυστήρες τοῦ ναοῦ Ἁγίος Θεόδωρος τῆς Μπάμπακα.

Ἡ ἐκκλησία (Πίν. IIIα) εἶναι ἀπὸ ἐτῶν γνωστῆ⁶. Καὶ οἱ τέσσαρες

1. Τὴν δαπάνην ἐχορήγησεν ἡ Φιλοσοφικὴ Σχολὴ Ἰωαννίνων, τὴν ὅποιαν εὐχαριστῶ καὶ ἐντεῦθεν.

2. Πιθανώτατα λανθάνουν ἀκόμη καὶ ἄλλα. Ἀπόδειξις: τεμάχιον ἐνεπιγράφου κοσμητοῦ, τοῦ ὁποίου φωτογραφίαν εἶδον εις Ἐκθεσιν φωτογραφιῶν ἀρχαιοτήτων τῆς Μάνης γενομένην εις τὰς Ἀθήνας ὑπὸ τοῦ κ. Ἐδ. Ἡλιοπούλου ἐν τῇ μικρᾷ αἰθούσῃ τῆς Ἀρχαιολογικῆς Ἑταιρείας τὸν Φεβρουάριον τοῦ 1970. Εἰς πινακίδα ὑπὸ τὴν φωτογραφίαν ἀνεγινώσκето: «Κάστρο τῆς Ὠριᾶς. Ἐπιγραφή κοσμητοῦ». Ἐπὶ τοῦ κοσμητοῦ εις τὴν ἄνω ὀριζόντιον ταινίαν καὶ ἐπάνω εις τὸ κόσμημα ἐγχάρακτος ἐπιγραφή: *ου μαρμαρα + ἐτελυθη----- κτήσαντος το να(;)ο τ...* Κεῖ ὁ τύπος τῶν γραμμάτων καὶ ἡ μορφή τοῦ ἐλικοειδοῦς βλαστοῦ τοῦ κοσμοῦντος τὸ γεῖσον προέδιδε, νομίζω, τὴν χεῖρα τοῦ Νικήτα.

3. Τῶν μαρμαρίνων τέμπλων τῆς Μάνης παρασκευάζεται παρ' ἐμοῦ καὶ ἐπικεῖται ἡ ἔκδοσις.

4. Ὀλίγας πληροφορίας διὰ τὸν ναὸν βλ. παρὰ Ν. Β. Δρανδάκη, Βυζαντιναὶ τοιχογραφίαι τῆς Μέσα Μάνης, ἔ.ἀ. σ. 72, ὑποσ. 3 καὶ σ. 73. Διὰ τὸ μνημεῖον ἐτοιμάζω ἴδιαν μελέτην.

5. Διὰ τὸν ναὸν θᾶ γίνῃ λόγος ἀλλαχοῦ.

6. Περὶ αὐτῆς βλ. R. T r a q u a i r, ἔνθ' ἄνωτ., σσ. 183-185, H. M e g a w, Byzantine architecture in Mani, σσ. 139-145, καὶ Ν. Β. Δρανδάκη, ἔνθ' ἄνωτ., σ. 70, ὑποσ. 7. Ἐσωτερικῶς ὁ ναὸς μετὰ τοῦ νάρθηκος, ἀλλ' ἄνευ τῆς ἀψίδος, ἔχει μῆκος 7,48μ. καὶ πλάτος 5,33μ. Οἱ τοῖχοι χαμηλὰ ἔχουν κτισθῆ δι' ἀργῶν λίθων, μεταξὺ τῶν ὁποίων παρεμβάλλονται παλαιὰ ἀρχιτεκτονικὰ μέλη καὶ τεμάχια πλίνθων. Τὰ τόξα τῶν παραθύρων σχηματίζουσι πλίνθοι περιβαλλόμεναι ἔξωθεν ὑπὸ ἀπλῆς σειρᾶς πλίνθων τοποθετημένων κατὰ μῆκος. Εἰς τὴν νοτίαν λοξὴν πλευράν τῆς κόγχης τῆς Προθέσεως πλίνθοι διαγράφουσι σταυρόν. Εἰς τὴν πρὸς νότον ἄκρην τοῦ ἀνατολικοῦ τοίχου τῆς ἀνατολικῆς κεραίας τοῦ σταυροῦ ἔχει ἐντειχισθῆ ἀνάγλυφον ἐκ φαιοῦ λίθου, διαστάσεων 0,33μ. Χ 0,26μ., ἀποκεκρομένον κατὰ τὴν κορυφήν, παριστῶν πρόσοψιν ἀρχαίου ναοῦ(;) μὲ δικιδόνιον πρόστασιν. Ἰπὸ τὸ δίλοβον παράθυρον τοῦ τυμπάνου τῆς νοτίας κεραίας ἔχει διανοιγῆ εις νεωτέρους χρόνους ἄλλο παράθυρον ὀρθογώνιον (Πίν. IIIα). Εἰς τὰ μικρὰ τύπανα τὰ διαμορφούμενα ὑπεράνω καὶ μεταξὺ τῶν τόξων τῶν διλόβων παραθύρων τῶν κραιῶν τοῦ σταυροῦ, καθὼς καὶ εἰς τὰ τεταρτοκύκλια πτερύγια τοῦ βορείου παραθύρου (H. M e g a w, ἔνθ' ἄνωτ., πίν. 18β) ἦσαν ἐντειχισμένα πινάκια, προφα-

μαρμαρίνοι ἔλκυστήρες τῆς ἔχουν μορφήν λοξοτμήτου γείσου, ἐνῶ δέ εἰς τοὺς τρεῖς εἶναι λοξότμητος μόνον ἡ πλευρά ἢ βλέπουσα πρὸς τὸ κέντρον τοῦ ναοῦ, ὁ δυτικὸς ἔλκυστήρ, ὁ συνδέων τὰ σκέλη τοῦ τόξου τοῦ ἀπὸ δυσμῶν ἀνέχοντος τὸν τροῦλλον τῆς ἐκκλησίας, ἔχει λοξότμητον καὶ τὴν δυτικὴν του πλευρᾶν. Γλυπτὸν διάκοσμον φέρουν μόνον αἱ λοξότμητοι πλευραὶ τῶν ἔλκυστήρων¹.

α) Δυτικὸς ἔλκυστήρ. Εἰς τὴν δυτικὴν του πλευρᾶν ἔχει ἐπιπεδόγλυφον κόσμημα ἐκ διδύμου ἐλικοειδοῦς βλαστοῦ, τοῦ ὁποῦ τοῦ δύο στελέχη διαδοχικῶς συναντῶνται καὶ ἀπομακρύνονται ἀπ' ἀλλήλων, ὥστε νὰ σχηματί-

νῶς ἔργα τοῦ 11ου αἰῶνος. Καλύτερον σώζεται τὸ βαθὺ πινάκιον τοῦ ἀνατολικοῦ περυσίου, τὸ φέρον ἐλαιόχρουν γάνωμα καὶ γραπτὰ κοσμήματα, ἥτοι εἰς τὸ μέσον τι ὡς ὀφθαλμὸν ἢ ἰχθύν, περιβαλλόμενον ὑπὸ πρασίνου κοσμήματος ὁμοιάζοντος μετὰ «πλεξιδαν» καὶ εἰς τὰ χεῖλη σειρὰν κυματοειδῶν, διακεκομμένων γραμμῶν. Ὁ ἐξωτερικῶς ὀκτάπλευρος τροῦλλος ἔχει παράθυρα ἢ ψευδοπαράθυρα μόνον εἰς τὰς πλευράς, αἱ ὁποῖαι βλέπουσι πρὸς τὰ κύρια σημεῖα τοῦ ὀρίζοντος. Αἱ ἄλλαι πλευραὶ, αἱ λοξαί, εἶναι ἐπίπεδοι, ἀπολήγουσαι ἄνω εἰς τόξον, ὀριζόμενον ὑπὸ ἀπλῆς σειρᾶς πλίνθων. Ἀπλῆ ὀριζόντιος σειρὰ πλίνθων διαθέει τὰς λοξὰς πλευράς εἰς τὸ ὕψος τῆς γενέσεως τῶν τόξων. Τὰ «τύμπανᾶ» των πληρούμενα ἀπὸ δύο σειρᾶς δόμων κοσμοῦνται μετὰ κατακορύφους πλίνθους καὶ ἐντειχισμένα πινάκια, σύγχρονα μετὰ τὸ κτήριον καὶ ἐγγωρίου παραγωγῆς κατὰ τὸν M e g a w (ἐνθ' ἄνωτ., σ. 142, ὑποσ. 3), τρία εἰς μίαν σειρᾶν (v.δ. πλευρά), ἐν ἐντὸς ὀρθογωνίου πλαισίου ἐκ πλίνθων (v.δ. πλευρά), ἐν ἄνευ πλαισίου μέγα πινάκιον, δύο κατὰ διάταξιν κατακόρυφον. Ἐκ τούτων ἐν ἔχει κίτρινον γάνωμα καὶ πράσινα κοσμήματα. Τὸ δίλοβον κωδωνοστάσιον τοῦ ναοῦ εἶναι μεταγενέστερον. Ἡ βορεία, ἀρχικῆ, στενὴ, μαρμαρίνη παραστάς τῆς θύρας φέρει ὕψηλὰ ἐξεργον ἀνισοσκελῆ σταυρὸν μετὰ ὄρηκας, ἔχοντας μορφήν ἡμιφύλλου

ἀκάνθησ. Ἐκατέρωθεν τῆς ὀριζοντίας κεραίας τοῦ σταυροῦ τὰ γράμματα $\frac{\bar{C}}{N} \frac{\bar{X}}{K}$. Ση-

μειωτέον ὅτι τὸ γράμμα X ὁμοιάζει πρὸς τὰ χαρασσόμενα ὑπὸ τοῦ Νικήτα. Τὸ πλάτος τῆς παραστάδος εἶναι 0,175 μ. Ἡ νοτία παραστάς ἔχει μετακινήθη πρὸς β. κατὰ μεταγενεστέραν σμίκρυνσιν τῆς θύρας (ΠIn. IIIβ). Μεταξὺ αὐτῆς καὶ τοῦ ἀρχικοῦ ἀνοίγματος ἔχει προστεθῆ μεταγενέστερος τοῖχος πλάτους 30 ἐκ. Ἡ νοτία παραστάς ἔχει τοποθετηθῆ ἀνεστραμμένη καὶ οὕτως ὥστε ὁ σταυρὸς νὰ εὐρίσκειται οὐχὶ κατὰ τὴν δ., ἀλλὰ κατὰ τὴν βορείαν τῆς πλευρᾶν. Ἐκατέρωθεν τῆς ὀριζοντίας κεραίας τοῦ σταυροῦ ἔχουν χαραχθῆ τὰ γράμματα Φ (X̄). Ἀνωτέρω διακρίνονται καὶ ἄλλα χαραγμάτα. Ὅτι ἡ δοκὸς ἀπετέλει τὴν ἀρχι-Φ (Π) κὴν v. παραστάδα τῆς θύρας μαρτυροῦν καὶ τὸ πλάτος τῆς ἀρχικῆς προσόψεως (0,18μ.) καὶ ἡ ἀπόστασις ἀπὸ τῆς ἄκρας τοῦ λίθου μέχρι τῆς ἄνω κεραίας τοῦ σταυροῦ (0,46μ.), ὅση περίπου καὶ εἰς τὴν β. παραστάδα. Μαρμαρίναι δοκοὶ μετὰ παρεμφερεῖς σταυροὺς ἔχουν τοποθετηθῆ καὶ ἄλλαι (ὡς βδρ. «λαμπᾶς» καὶ ἐσωτερικὸν ἀνώφλιον τῆς σμικρυνθείσης θύρας) ἄγνωστον πόθεν προερχόμεναι.

Οἱ ὀκταγωνικοὶ κίονες τοῦ ἀπλοῦ δικιονίου ναοῦ, οἱ ἀνέχοντες ἀπὸ δ. τὸν τροῦλλον, ἔχουν ὄρατὸν ὕψος ὁ β. 1,76μ. καὶ ὁ νοτ. 1,72μ. Αἱ στενότεραι λοξαὶ των πλευρᾶν ἀπολήγουσι ἄνω εἰς γωνίαν καὶ οὕτω διαμορφοῦνται εἶδος συμφυοῦς κιονοκράνου, ἐφ' οὗ ἀθροῦνται τὸ ἐπίθημα, ἀκόσμητον, ὅπως καὶ τὸ κιονοκράνον.

1. Συνοπτικὴν περιγραφὴν τοῦ γλυπτοῦ διακόσμου τῶν ἔλκυστήρων παρέχει ὁ M e g a w, ἐνθ' ἄνωτ., σ. 144, ὑποδηλῶν αὐτόθι σ. 145, ὅτι τὸ ὕψος των δὲν παρουσιάζει μεγάλην ὁμοιογένειαν.

ζωνται ἑλλείψεις. Αἱ ἑλλείψεις καὶ τὰ μεταξύ των κενὰ πληροῦνται ὑπὸ ἡμιφύλλων ἀκάνθης. Τὸ κόσμημα διακόπτεται ἀπὸ τρία ἔξεργα κομβία, ἐκ τῶν ὁποίων τὰ πλάγια κοσμεῖ ρόδαξ καὶ τὸ μεσαῖον ταινιωδὲς πλέγμα, διαγράφον σταυρόν¹. Ἐνὰ τρία ἔξεργα κομβία, ἔχοντα σχῆμα τμήματος σφαίρας, φέρουν αἱ λοξόμητοι πλευραὶ καὶ τῶν ἄλλων κοσμητῶν τοῦ ναοῦ. Εἰς τὴν ἀνατολικὴν πλευρὰν τοῦ δυτικοῦ ἔλκυστήρος ὁ διάκοσμος τῶν κομβίων ἐναλλάσσεται (Πίν. Ια), ἤτοι τὰ ἀκραιᾶ ἔχουν σταυρόσχημον πλέγμα καὶ τὸ μέσον σταυρόσχημον ρόδακα. Τὸ κυκλικὸν κέντρον τοῦ ρόδακος, καθὼς ἐπίσης καὶ τὸ μέσον τῶν κυκλικῶν κεραιῶν τοῦ σταυροῦ βυθύνεται, ὥστε νὰ διαμορφώσῃ λακκίσκον. Ὅμοιαις μορφῆς εἶναι οἱ σταυρόσχημοι ρόδακες τῶν κομβίων τοῦ βρρείου καὶ τοῦ νοτίου ἔλκυστήρος. Τὰ μετὰ τῶν κομβίων κενὰ τῆς ἀνατολικῆς πλευρᾶς τοῦ δυτικοῦ ἔλκυστήρος πληροῦν τὸ λεγόμενον μικρασιατικὸν θέμα, ἀποτελούμενον ἐδῶ ἐκ τριῶν ἐκατέρωθεν τοῦ μέσου κομβίου τοξυλλίων, τὰ ὁποῖα ἐγκλείουν ἀνθεμοειδῆς ἀκανθόφυλλον². Τὸ ἀνάγλυπτον κόσμημα εἶναι ἐλαφρῶς ἔξεργον καὶ ἔχει τομὴν πρισματικὴν. Πέρα ὁμοίων τῶν ἀκραιῶν κομβίων διαφέρουν καὶ κατὰ τὸ θέμα γίνεται ἐπιπεδογλύφον, ὁμοίον πρὸς τὸ διακοσμοῦν τὴν δυτικὴν πλευρὰν τοῦ ἔλκυστήρος. Τὰ κυματούμενα ἡμίφυλλα τῆς ἀκάνθης ἐκφύονται ἀπὸ τῶν βλαστῶν καὶ ἀνά δύο εἶναι ἐναλλάξ ἀντίωτα καὶ ἀντιμέτωπα. Οἱ βλαστοὶ ἀπολήγουν εἰς κεφαλὰς ὄψεων.

Τὸν συνδυασμὸν ἐξέργου καὶ ἐπιπεδογλύφου κοσμήματος δὲν εὗρισκω πολὺ ἐπιτυχῆ. Τὰ θέματα εἶναι μεταξύ των ἀσύνδετα καὶ τὸ σχέδιον δὲν εἶναι ἄσφογον. Εἰς τὸ μικρασιατικὸν θέμα ὁ φαινόμενος ἀριστερὰ δόκκληρος κιονίσκος δὲν ἀποδίδεται κατακόρυφος, δημιουργῶν τὴν ἐντύπωσιν ὅτι εἶναι ἐτοιμόρροπος.

β) Νότιος ἔλκυστήρ. Τὰ κομβία τὰ ἐκατέρωθεν τοῦ μέσου φέρουν ἐγκρίνον ἰσοσκελῆ σταυρόν, τοῦ ὁποίου αἱ κεραιαὶ διευρυνόμεναι εἰς τὰ ἄκρα διαμορφοῦν κάλυκα ἢ ἀκνθοειδῆ τρίφυλλον. Τὰ τοξύλλια ἀντὶ ἐξ εἶναι ὀκτώ, ἐπομένως τὰ διάστυλα εἶναι στενότερα καὶ τὰ ἀνθεμοειδῆ ἀκανθόφυλλα περισσότερον ραδινα (Πίν. ΙVα). Τὰ ἄκρα τῆς λοξομῆτου πλευρᾶς κοσμοῦνται μὲ ἐπιπεδογλύφα ἀνθέμια, ἐναλλάξ ὄρθια καὶ ἀνεστραμμένα. Ὅμοιάζουσι πρὸς φύλλα ἔχοντα γλωσσίδας, πολλὰς τὰ ἐξ ἀριστερῶν, ὀλιγωτέρως τὰ ἐκ δεξιῶν. Καθὼς τὰ ἀνθεμοειδῆ φύλλα περιβάλλονται ἀπὸ ἐγκομβουμένους ταινιομόρφους βλαστούς, τὰ θέματα τοῦ διακόσμου συνδέονται κατὰ τινὰ τρόπον μεταξύ των.

γ) Ἀνατολικὸς ἔλκυστήρ. Ἡ ἐνότης ἐδῶ ἀποβαίνει μεγαλυτέρα (Πίν. ΙVβ)

1. Ὁ Γ. Σωτηρίου ἀποκαλεῖ τὸ θέμα σταυρόν περιλιπτόμενον καὶ παρατηρεῖ ὅτι ἀπαντᾷ ὅμοιον ἤδη εἰς τὰ ψηφιδωτὰ τῆς Πομπηίας (ΑΔ 1916, σ. 29β).

2. Τὸ θέμα, ὅπως παρατηρεῖ ὁ Megaw, ἐνθ' ἄνωτ., σ. 144, ἐπεκράτει κατὰ τὸν 10ον αἰῶνα.

ἐπειδὴ καὶ ἡ ἐκτέλεσις εἶναι ὁμοιόμορφος καὶ τὸ ἀνάγλυφον παντοῦ ἔξεργον. Τὰ θέματα εἶναι ὅλα καὶ εἰς τὸν προηγούμενον ἔλκυστήρα καὶ τὰ ἀνθέμια τῶν δύο ἄκρων ὅμοια, διαφέροντα κατὰ τὴν τεχνικὴν. Παραλλάσσουν μόνον τὰ πλάγια κομβία, καλυπτόμενα ἀπὸ τὸ σταυρόσχημον ταινιοειδὲς πλέγμα. Εἰς τὰ σημεῖα καμπῆς τῆς ταινίας ἔχουν σκαφῆ διὰ τοῦ τρυπάνου λακκίσκοι.

δ) Βόρειος ἔλκυστήρ (Πίν. IVγ). Ὁ γλυπτός του διάκοσμος παρουσιάζει ἀκόμη μεγαλύτεραν ἐνότητα. Εἰς ὄλην τὴν πλευρὰν ἔχουν γλυφῆ συριακοὶ τροχοί, ἐπιπεδόγλυφοι εἰς τὰς ἄκρας, ἐγκλείοντες ἀνθέμιον παισιούμενον ἀπὸ δύο ἀνθεμοειδῆ φύλλα. Ὁ τρίτος ἀπὸ ἀνατολῶν τροχὸς κοσμεῖται ἀπὸ πτηνὸν ἐπιπεδόγλυφον, βαδίζον πρὸς τ' ἀριστερὰ καὶ στρέφον, ἂν διέκριναι καλῶς, τὴν κεφαλὴν πρὸς τὴν οὐράν. Οἱ τροχοὶ οἱ μεταξὺ τῶν κομβίων εἶναι ἐλαφρῶς ἔξεργοι, τομῆς πρισματικῆς, καὶ περιβάλλουν ὁ μεσαῖος ἰσοσκελῆ σταυρὸν καὶ οἱ ἑκατέρωθέν του ἀνθέμιον διαφύρου μορφῆς, ἐκ τῶν ὁποίων τὸ ἐν εἶναι ὅμοιον πρὸς τὸ ἐπιπεδόγλυφον. Τὸ μεσαῖον κομβίον φέρει πεντάφυλλον ρόδακα καὶ τὰ παράπλευρα πυροστροβίλους. Ἀξιοπρόσεκτον εἶναι ὅτι ἕκαστον τῶν πέντε τμημάτων, εἰς τὰ ὅποια διαιρεῖται ἡ πλευρά, περιλαμβάνει τρεῖς τροχοὺς. Ἡ ἐκτέλεσις τοῦ γλυπτοῦ εἶναι λεπτή, προαγγέλλουσα τεχνικὴν συνήθη κατὰ τὸν 12ον αἰῶνα, καὶ ἡ συμμετρία αὐστηρά.

Εἰς ὅλους τοὺς κοσμήτας τὰ μεταξὺ τῶν συριακῶν τροχῶν καὶ τῶν τοξυλλίων γωνιώδη κενὰ πληροῦνται ἀπὸ τρίφυλλα.

Οἱ χρονολογημένοι ἔλκυστήρες τῆς Μπάμπακα ἀποτελοῦν ἀσφαλῆ βάσιν διὰ τὴν χρονολόγησιν ἄλλων ἀχρονολογήτων διακοσμητικῶν γλυπτῶν καὶ ἰδιαιτέρως τῆς Μάνης.

Ἐντὸς τοῦ ἰδίου ναοῦ σώζεται κατὰ χώραν ὁ κοσμήτης τοῦ τέμπλου τῆς Προθέσεως, ὁ ἔχων περὶ τὸ μέσον αὐτοῦ κομβίον, κοσμούμενον ὑπὸ σταυροσχῆμου πλέγματος, καὶ ἑκατέρωθέν του ἀνὰ τρεῖς συριακοὺς τροχοὺς, ἐγκλείοντας ἀνθέμιον. Δὲν ἀποκλείεται καὶ τὸ γλυπτὸν αὐτὸ νὰ ἐξῆλθεν ἐκ τῶν χειρῶν τοῦ Νικήτα.

Ὡς πλάκες διαπέδου τῆς ἐκκλησίας ἐχρησιμοποιήθησαν κατὰ μεταγενεστέραν ἀμελῆ πλκκόστρωσιν τεμάχια ἀρχιτεκτονικῶν μελῶν, προερχομένων ἴσως ἐκ τοῦ τέμπλου¹. Τρία ἐκ τούτων ἀνήκοντα εἰς γεῖσον φέρουν ἐπὶ τῆς λοξοτμήτου πλευρᾶς ἐντὸς τοξυλλίων ἀκανθοειδῆ ἀνθέμια καὶ μεταξὺ τῶν τοξυλλίων τρίφυλλα. Τὰ δύο τεμάχια ἔχουν ἀνὰ ἓν ἔξεργον κομβίον κοσμούμενον ὑπὸ σταυροῦ, τοῦ ὁποῦ αἱ κεραῖαι πλατύνονται εἰς τὰς ἄκρας δια-

1. Τὰ τεμάχια προέρχονται ἐν μέρει ἐξ ὀκταγωνικῶν κιονίσκων διαφορετικῶν διαστάσεων. Ὁ μεγαλύτερος ἔχει διάμετρον 0,165μ. Οἱ ἄλλοι δύο, διάφοροι καὶ μεταξὺ των, ἔχουν διάμετρον ὁ εἰς 0,12μ. καὶ ὁ ἄλλος 0,135μ. Ἀποτελοῦν τμήματα συμφυῆ μετὰ πεσίσκων. Εἰς τὸν ἔχοντα διάμετρον 0,135μ. εἶναι συμφυῆς μετὰ τοῦ πεσίσκου καὶ παραστάς πύλης ἱεροῦ, ἀπολήγουσα εἰς ἐπιπεδόμορφον μῆλον.

γράφουσαι τρίφυλλον¹ (Πίν. Va, β). Είναι λοιπόν πιθανόν ότι και τὰ γεῖσα διεκοσμήθησαν ὑπὸ τοῦ Νικήτα. Τὴν χειρὰ του προδίδει, νομίζω, ὁ ἐξ ἔλικοειδοῦς βλαστοῦ διάκοσμος ἄλλου γείσου, διαστ. 0,780μ. × 0,105μ. (Πίν. VIα), τὸ ὁποῖον ἔχει εἰς δευτέρην χρῆσιν τεθῆ ὡς «ποδιὰ» τοῦ νοτίου ὀρθογωνίου παραθύρου τῆς ἐκκλησίας, τοῦ διανοιγέντος εἰς μεταγενεστέρους χρόνους.

Σημειωτέον ὅτι ὡς πλᾶξ τῆς Προθέσεως ἔχει χρησιμοποιηθῆ στενὸν θωράκιον τέμπλου (ὑψους 0,44μ.). Ὁ διάκοσμός του συνίσταται ἐξ ἀνακομβουμένης τριμεροῦς ταινίας, ἡ ὁποία διαγράφει ρόμβον ἐγκλείοντα ἐξάκτινον ἀστέρα ἐντὸς κύκλου καὶ ἀνθεμιοειδὲς κόσμημα. Χωρὶς ν' ἀποκλείηται ἡ ἄποψις, δὲν εἶναι εὐκόλον νὰ στηριξῆ κανεὶς τὴν γνώμην ὅτι καὶ τὸ θωράκιον εἶναι ἔργον τοῦ διακοσμήσαντος τοὺς ἔλκυστήρας.

Μεταξὺ τῶν γλυπτῶν τοῦ Νικήτα ἴσως πρέπει νὰ καταλεχθοῦν οἱ σταυροὶ οἱ κοσμοῦντες τοὺς ἀρχικοὺς μαρμαρίνους σταθμοὺς² τῆς ἀνοιγομένης

1. Τὰ τρία τεμάχια ἔχουν ἀντιστοίχως μῆκος 0,36μ. (Πίν. Va), 0,31μ. (Πίν. Vβ) καὶ 0,21μ. Κατὰ τὴν λοξότητον πλευρὰν τὸ ὕψος των εἶναι περίπου, οἷον καὶ τοῦ κατὰ χώραν κοσμήτου τῆς Προθέσεως, τοῦ ὁποίου ὅμως τὸ πλάτος τῆς κάτω πλευρᾶς εἶναι 0,175μ., ἐνὸς τὸ ἀντίστοιχον πλάτος τῶν τριῶν τεμαχίων, ὅμοιον μεταξὺ των, εἶναι μόλις 0,115μ. Εἰς τὴ μικρότερον τεμάχιον, ἀριστερὰ τοῦ ἐνσταύρου κομβίου, διαφαίνεται ἐπιπεδόμορφον διάφορον κόσμημα, συγκείμενον μᾶλλον ἐξ ἔλικοειδοῦς βλαστοῦ.

2. Ὁ βόρειος σταθμὸς εὐρίσκεται εἰς τὴν θέσιν του κοσμοῦμενος ὑψηλὰ ἀπὸ ἀνάγλυπτον σταυρὸν μὲ μακρὰν τὴν κάτω κεραίαν, ἀπὸ τῆς ὁποίας ἀναπηδοῦν ἔρηπες, ἔχοντες μορφήν ἡμιφύλλου ἀκάνθης. Ἐκατέρωθεν τῆς ὀριζοντίας κεραίας τοῦ σταυροῦ

τὰ γράμματα : (Ἰη) $\frac{\bar{C}}{N}$ (ους) $\frac{\bar{X}}{K}$ (ριστὸς)

Ἄξιόπροσεκτον ὅτι τὸ γράμμα χι ὁμοιάζει πρὸς τὸ χαρασσόμενον ὑπὸ τοῦ Νικήτα. Τὸ πλάτος τοῦ σταθμοῦ εἶναι 0,175μ. Ὁ νότιος σταθμὸς ἔχει μετακινήθῃ πρὸς β, κατὰ μεταγενεστέραν σμίκρυνσιν τῆς θύρας, Μεταξὺ αὐτοῦ καὶ τοῦ πρὸς ν. τοίχου τοῦ ἀνοίγματος τῆς πύλης, μετὰ τὴν μετακίνησιν τοῦ σταθμοῦ, ἐκτίσθη τοῖχος πλάτους 0,30μ. διὰ νὰ φραχθῆ τὸ δημιουργηθὲν καινόν. Ὅτι τὸ πρόσκητιμα εἶναι νεώτερον, γίνεται φανερόν ἐκ τῆς διαφορητικῆς τοιχοποιίας (Πίν. IIIβ). Ὁ ν. σταθμὸς μετακινήθεις ἐποπετήθη οὕτως, ὥστε ὁ σταυρὸς εὐρίσκεται τώρα οὐχὶ ἐπὶ τῆς δ. ἀλλ' ἐπὶ τῆς β. πλευρᾶς του καὶ μάλιστα ἀνεστραμμένος. Ἐκατέρωθεν τῆς ὀριζοντίας κεραίας τοῦ σταυροῦ

ὑπάρχουν τὰ γράμματα : $\frac{\bar{\Phi}}{\Phi}$ (ῶς)
 $\frac{\bar{\Phi}}{\Phi}$ (αἰνεῖ)

Ἄσφαλῶς τὰ ἀρχικὰ τῶν λέξεων : X (ριστοῦ)

Π (ἄσι) ἔχουν ἀποτριβῆ.

Ἄνωτέρω ἄλλα χαράγματα κεφαλαίου λάβδα καὶ πι ἀνεστραμμένου ἴσως μεταγενέστερα. Ὅτι τὸ μάρμαρον ἀπετέλει τὸν ἀρχικὸν νότιον σταθμὸν τῆς θύρας μαρτυρεῖ τὸ πλάτος 0,18μ. τῆς ἀρχικῆς ἐνσταύρου προσόψεως του καὶ ἡ ἀπόστασις ἀπὸ τῆς κορυφῆς τοῦ λίθου, σημερινῆς βάσεως, μέχρι τῆς ἄνω κεραίας τοῦ σταυροῦ, ἀνερχομένη εἰς 46 ἐκατοστά, εἰς ὅσα περίπου ἀνέρχεται καὶ ἡ ἀπόστασις ἀπὸ τῆς κορυφῆς τοῦ βορ. σταθμοῦ μέχρι τῆς ἀρχῆς τοῦ σταυροῦ. Τὸ περίεργον εἶναι ὅτι καὶ ἐπὶ τοῦ μεταγενεστέρως προστεθέντος, ὅταν ἐσμικρύνθη ἡ θύρα, βορείου δευτέρου σταθμοῦ (Πίν. IIIβ) ὑπάρχει ὅμοιος

εἰς τὸν δυτικὸν τοῖχον μοναδικῆς θύρας τοῦ ναοῦ. Ὁμοίους περίπου σταυρούς με ὄρηκας φέρουν αἱ ἐκ μαρμάρου πλάκες αἱ ἀποφράσσουσαι τὰς μονολόβους φωτιστικὰς θυρίδας τῶν ἀψίδων τῆς Προθέσεως καὶ τοῦ Διακονικοῦ (Πίν. VIβ). Δὲν ἀποκλείεται λοιπὸν καὶ αἱ πλάκες νὰ διεκοσμήθησαν ὑπὸ τοῦ αὐτοῦ μαρμαρογλύφου. Ὁ διάκοσμος τῶν μαρμαρίνων φραγμάτων τοῦ διλόβου παραθύρου τῆς μεσαίας ἀψίδος παραλλάσσει. Ἐκαστον φράγμα κοσμεῖται κάτω ὑπὸ κύκλου ἐγκλείοντος ἰσοσκελῆ σταυρὸν, ἀνωτέρω ὑπὸ κατακορύφου βλαστοῦ ἀπολήγοντος εἰς δύο ἠνωρθωμένα, ἀνακαμπτόμενα ἡμίφυλλα ἀκάνθης καὶ τέλος ὑπὲρ τὴν φωτιστικὴν ὄπην ὑπὸ ἀνθемίου. Οἱ πλάκες πάλιν αἱ ἀποφράττουσαι τὸ ὅμοιον παράθυρον τοῦ τυμπάνου τῆς δυτικῆς κεραίας ἔχουν ἐκάστη ἀνάγλυφον πτηνὸν εἰς τὴν κορυφὴν καὶ ὑπ' αὐτὸ τέσσαρας συριακοὺς τροχοὺς ἐγκλείοντας διάφορα θέματα, ὡς ἑξακτίνους ἀστέρας καὶ ἀνθέμια. Τὸ πτηνὸν τῆς β. πλακὸς διακρίνεται καλύτερον. Εἶναι ἀποδοδομένον κατὰ δεξιὸν πλευρὸν, ἔχει βραχεῖς τοὺς πόδας καὶ διατηρεῖ τὸν κορμὸν κατακόρυφον.

Ἐκ τῶν ἄλλων γλυπτῶν τοῦ μνημείου θὰ ἔλεγέ τις σύγχρονα πρὸς τοὺς ἐλκυστήρας, ἔργον ὅμως ἄλλης χειρός, τὰ δύο ἀνώφλια τῆς θύρας, τὸ χαμηλότερον¹, τὸ τοποθετηθὲν ἐκεῖ, ὡς εἶναι φανερόν, κατὰ τὴν ἐπισκευὴν τῆς ἀρχικῶς πλατυτέρας πύλης καὶ τὸ ὑπεράνω τούτου, τὸ ἔχον ὡς διάκοσμον σταυρὸν με ὄρηκας καὶ ἑκατέρωθεν του πτηνὸν ἕξεργον, κρατοῦν εἰς τὸ ράμ-

σταυρὸς με ὄρηκας, πάλιν ἀνεστραμμένους, ἀρχόμενος εἰς ἀπόστασιν 0,31μ. ἀπὸ τοῦ ἄκρου τοῦ λίθου. Ἡ πλευρὰ του ἡ κοσμουμένη με τὸν σταυρὸν ἔχει πλάτος 0,15μ. Ὁμοία δοκὸς με παρεμφερῆ σταυρὸν, ἔχοντα ὠσαύτως ὄρηκας, ἔχει τοποθετηθῆ ὡς ἐσωτερικὸν ἀνώφλιον τῆς θύρας. Καὶ τοῦ λίθου τούτου ἡ πρόσοψις ἔχει πλάτος 0,15μ. Ἐπομένως ἀπετέλει μετὰ τοῦ προηγουμένου ζευγὸς, ἀγνώστου ἀρχικῆς χρήσεως.

1. Ἡ πρόσοψις του, ὕψους 0,165μ., κατακόρυφος καὶ ὄχι λοξότμητος, φέρει τὸν ἐξῆς διάκοσμον ἀπὸ βορρᾶ πρὸς νότον: α) τρία ἀκανθοειδῆ ἀνθέμια, β) κομβίον ἀποτετριμμένον, κοσμούμενον ὑπὸ πλέγματος διαγράφοντος σταυρὸν, γ) κύκλον ἐκ τρισηκίδου ταινίας ἐγκλείοντα σταυρὸν, τοῦ ὁποίου αἱ κεραῖαι ἀπολήγουν εἰς ἑλικας συναπτομένης οὕτως ὥστε νὰ διαμορφώνεται τρίφυλλον, δ) κυλινδρικὸν κομβίον πολὺ ἕξεργον, φέρον ἐπὶ τῆς προσόψεως ρόδακα παρεμφερῆ μὲν πρὸς τὸν κοσμοῦντα τὴν δ. πλευρὰν τοῦ δ. ἐλκυστήρος τῆς ἐκκλησίας, ἀλλὰ με ἐπιφάνειαν κυματιστὴν, διαμορφοῦσαν εἰς τὸ μέσον ἐξόγκωμα, ἔχον τὸ σχῆμα τμηματικὸς σφαίρας, ἐπὶ τοῦ ὁποίου διαγράφονται αἱ ἀπολήξεις τῶν φυλαρίων τοῦ ρόδακος, ε) κύκλον ἐκ δισχιδου ταινίας με ἐγκλειστον ἀνθέμιον, συγκείμενον ἀπὸ δύο ἡμίφυλλα ἀκάνθης ἀπομακρυνόμενα καὶ εἶτα συνδεόμενα κατὰ τὴν κορυφὴν, πρὸς τὴν ὁποίαν συνάπτεται ἀνεστραμμένον ἀκανθοειδὲς ἀνθέμιον, στ) κομβίον με σταυρομορφον πλέγμα καὶ ζ) τρία ἀκανθοειδῆ ἀνθέμια, ὅμοια πρὸς τὰ εὐρισκόμενα εἰς τὴν βορείαν ἄκραν. Τὸ δεξιώτερον ἀνθέμιον εἶναι ἀποκεκρουμένον, πρᾶγμα, ὅπερ δεικνύει ὅτι τὸ γείσον συνεχίζεται κατὰ τι εἰς τὸ νότιον ἄκρον. Τὸ ἀρχικὸν συνολικὸν μῆκος του πρέπει νὰ ἦτο 1,50μ. Ὁ κοσμήτης τοῦ ἱεροῦ τῆς ἐκκλησίας εἶχε μῆκος 2μ., ὅπως δεικνύει ἡ ἀπόστασις ἢ μεταξὺ τῶν παριστάδων, αἱ ὁποῖαι χωρίζουν τὸ ἱερὸν ἀπὸ τῆς Προθέσεως καὶ τοῦ Διακονικοῦ. Ἐπομένως μάλλον ἀποκλείεται ἡ ἄποψις ὅτι τὸ γλυπτὸν ἀρχικῶς ἀνῆκεν εἰς τὸ τέμπλον τοῦ ναοῦ.

φος σταφυλήν (Πίν. VIIα). Ἐκτὸς τῶν κομβίων τόσον ἔξεργον διάκοσμον δὲν συνήντησα εἰς ἔργα τοῦ Νικήτα¹. Τὸ ἀνώφλιον εἰς τὸ πρὸς βορρᾶν ἄκρον του φέρει ἐγγάρακτον τὴν κτιτορικὴν ἐπιγραφὴν τῆς ἐκκλησίας, τὴν δημοσιευθεῖσαν ἤδη ὑπὸ τοῦ Traquair². Ἀντιθέτως πρέπει νὰ θεωρηθῇ ἔργον τοῦ 12ου αἰῶνος μαρμάρινος κοσμητῆς τοῦ κτιστοῦ σήμερον τέμπλου τοῦ κυρίως ἱεροῦ διατηρούμενος *in situ*³.

2. Μαρμάρινον τέμπλον τοῦ Ἀγίου Γεωργίου (Πίν. VIIβ) παρὰ τὸ Μπρίκι.

Περιγραφὴν τοῦ ἡρειπωμένου ναοῦ (Πίν. VIIα), ὁ ὁποῖος διασώζει λείψανα τοιχογραφιῶν (Πίν. VIIIβ), παρέσχον ἄλλοτε ἀλλαχοῦ⁴. Ἀπὸ τὸ τέμ-

1. Ὅμως ὁ ἐν τῷ μέσῳ τοῦ γείσου σταυρὸς μὲ τὸς ὄρηκας, διαφέρων τοῦ σταυροῦ τοῦ κοσμοῦντος τὸν κατὰ χώραν κοσμητὴν τοῦ τέμπλου τοῦ μέσου κλίτους (βλ. κατωτέρω ὑποσ. 3), ὑπενθυμίζει τὸς σταυροὺς τῶν παραστάδων τῆς θύρας.

2. Τὸ ἐνεπίγραφον τμήμα τοῦ ἀνωφλίου, ἐνιαῖον ἀρχικῶς μετὰ τοῦ ὑπολοίπου, ἐθραύσθη εἰς μεταγενεστέρους χρόνους. Τὴν ἐπιγραφὴν βλέπε ἐν ABS, XV, 1908-1909, σ. 184.

3. Εἰς τὸ μέσον κοσμεῖται ἀπὸ σταυρὸν, ἐκ τῆς ἄνω καὶ κάτω κεραίας τοῦ ὁποίου φύονται ὄρηκας, καὶ ἐκατέρωθεν του ἀπὸ πλέγματα τετραμεροῦς ταϊνίας, ἡ ὁποία πλαισιώνει τρία ἔξεργα, ἡμισφαιρικὰ κομβία, καλυπτόμενα ὑπὸ λαξευμάτων. Τὰ κενὰ, ὅσα καταλείπει ἡ ταϊνία, κοσμεῖ εἶδος ἀνθεμίου. Τὸ ἀριστερὸν κομβίον ἔχει μορφὴν ἐπαλλήλων δίσκων, τῶν ὁποίων ἡ διάμετρος, ὅσῳ προχωροῦμεν πρὸς τὰ ἄνω, μικρύνεται. Τὸ μεσαῖον φέρει περὶ τὸ κέντρον σταυρὸν καὶ ἐκατέρωθεν τῶν κεραϊῶν λακκίσκους γλυφέντας διὰ τρυπάνου. Τὰ κομβία διαφέρουν κατὰ τὸ ὕψος τῶν συναντωμένων εἰς ἔργα τοῦ Νικήτα. Φαίνεται σχεδὸν βέβαιον ὅτι ἀρχικῶς ὁ κοσμητῆς δὲν ἐλαξέυθη διὰ τὸν ναὸν τῶν Ἀγίων Θεοδώρων.

4. Εἰς ὅσα σημειοῦνται περὶ τοῦ ναοῦ παρὰ N. B. Δρανδάκη, Βυζαντιναὶ τοιχογραφίαι τῆς Μέσα Μάνης, σ. 71, ὑποσ. 1, ἄς προσθεθοῦν τὰ κάτωθι: Αἱ διαστάσεις τοῦ μονοκαμάρου κτηρίου, τὸ ὁποῖον ἔχει οἰκοδομηθῆ δι' ἀργῶν λίθων συνδεδεμένων μὲ πηλόν, εἶναι 7,77μ. X 2,90μ. Ἡ στέγη του ἔχει καταπέσει. Κατὰ τὸ βόρειον ἄκρον τῆς δυτικῆς πλευρᾶς τοῦ τέμπλου φαίνεται ἐντειχισμένος μαρμάρινος, ὀκταγωνικὸς κιονίσκος μὲ ἀνίγλυπτον κακότεχνον στυρὸν εἰς τὴν πρόσοψιν τοῦ συμφυοῦς τετραπλεύρου κιονοκράνου, καλυπτόμενος ὑπὸ τοιχογραφίας τοῦ παραπλεύρου βορείου τοίχου τῆς ἐκκλησίας. Ἐπομένως ἡ τοιχογραφία εἶναι μεταγενεστέρα τῆς ἐντειχίσεως τοῦ κιονίσκου, ὁ ὁποῖος εἶναι μᾶλλον ἄσχετος πρὸς τὸ μαρμάρινον τέμπλον, ἀφοῦ μάλιστα δὲν ὑφίσταται ἀντίστοιχος κιονίσκος εἰς τὸ πρὸς νότον ἄκρον αὐτοῦ. Λείψανα γραπτῶν διακόσμου ὑπὸ τὰς σωζομένας τοιχογραφίας τοῦ β. τοίχου τοῦ ἱεροῦ δεικνύουν ὅτι ὑπῆρχε καὶ παλαιότερον στρώμα τοιχογραφιῶν. Εἰς τὸν κυρίως ναὸν ἐπὶ τοῦ β. τοίχου παρὰ τὸ ἀνατολικὸν σφενδόνιον, τὸ ἐραπτόμενον τοῦ τέμπλου, χαράγματα δυσανάγνωστα ἐκ τῆς φθορᾶς τοῦ ἀσβεστοκονιάματος. Ἡ καλύπτουσα τὸν κιονίσκον τοιχογραφία, παριστάνει ὑπερύψηλον μορφὴν, ἴσως τὸν *Ἠροφήτην Ἰλλίαν*, καὶ φαίνεται σύγχρονος πρὸς τὰς ἄλλας ὁρατὰς καὶ σωζομένας ἀκόμη τοιχογραφίας τῆς ἐκκλησίας, τὰς ὁποίας πρέπει ν' ἀναγάγῃ τις μᾶλλον εἰς ἀρχόμενον τὸν 13ον ἢ εἰς τὸν 12ον αἰῶνα. Εἰς τὴν ἀψίδα ὑπὸ τὴν Βλαχερντίτισσαν (Πίν. VIIIβ) μὲ τὰς παχείας ὀφρῦς (τὴν σχέσιν, τὴν ὁποίαν ἔχουν κατὰ τὴν Tania Velmans, Deux églises byzantines du début du

πλον (Πίν. VIIβ) εύρίσκεται κατά χώραν τὸ βόρειον θωράκιον¹ ἐκ λευκοῦ μαρμάρου, πάχους 0,10μ. καὶ πλάτους 0,575μ. (Πίν. IXα) καὶ τὸ χρησιμεῖον ὡς στέψις αὐτοῦ λοξότμητον γεῖσον ἐκ τεφροῦ λίθου (Πίν. IIβ), τὸ φέρον τὴν ὑπογραφὴν τοῦ καλλιτέχνου καὶ τὸ ἐπιπεδόγλυφον κόσμημα, τὸ ὅμοιον πρὸς τὸ ἀκραῖον τῆς ἀνατολικῆς πλευρᾶς τοῦ δυτικοῦ ἔλκυστήρος τῆς Μπάμπακα (Πίν. Ια). Ἡ ἐκτέλεσις καὶ εἰς τὰ δύο γλυπτὰ εἶναι ἀπολύτως ὅμοια. Οἱ ταινιόμορφοι βλαστοὶ ἀπολήγουν καὶ ἐδῶ εἰς κεφαλὰς ὄψεων. Ὑπεράνω τοῦ γείσου, τοῦ στέφοντος τὸ θωράκιον, εἰς τὴν θέσιν τὴν ὁποίαν καταλαμβάνουν αἱ δεσποτικαὶ εἰκόνας τῶν μεταγενεστέρων ξυλίνων τέμπλων, ἀλλὰ καὶ ὀπίσω τοῦ θωρακίου, ἔχει κτισθῆ τοῖχος κατὰ τινὰ ἐπισκευὴν τοῦ ναοῦ, προφανῶς γενομένην εἰς μεταγενεστέρους χρόνους. Τὸ ἐκ φαιοῦ μονολίθου ἐπιστύλιον τοῦ τέμπλου (Πίν. IXβ), μήκους 2,685μ. κατὰκειται πρὸ τοῦ ἱεροῦ μεταξύ τῶν ἐρειπίων.

Ὡς παρατηρήθη κ. ἀ. ἡ λοξότμητος πλευρὰ τοῦ ἐπιστυλίου διαιρεῖται κατὰ μήκος εἰς δύο ταινίας, τῶν ὁποίων ἐκάστη εύρίσκεται ἐπὶ ἐπιπέδου διαφορετικῆς κλίσεως. Ὁ ἐπιπεδόγλυφος ἐλικοειδῆς βλαστός, ὁ κοσμῶν τὴν ἀνωτέραν ταινίαν, δὲν ἔχει πολλὴν εὐκαμψίαν. Ἀποδίδεται σχεδὸν γωνιώδης². Ὁμοῖον μειονέκτημα, προδίδον τὴν ἀστάθειαν τῆς χειρὸς τοῦ γλύπτου, ἐμφανίζει καὶ ὁ πρισματικῆς τομῆς ἐλικοειδῆς βλαστός ἐκ τρισχιδοῦς ταινίας, ὁ διακοσμῶν τὰ ἄκρα τῆς χαμηλότερον διαμορφουμένης πλατυτέρας ταινίας. Ἐπὶ τῶν κομβίων τοῦ κοσμήτου ἡ λάξευσις τῶν λακκίσκων, οἱ ὁποῖοι ἀνοίγονται εἰς τὰς κεραίας τοῦ ἔχοντος μορφὴν ρόδακος σταυροῦ, εἶναι βαθυτέρα, ὥστε ταῦτα φαίνονται διάτρητα. Ἡ λεπτομέρεια μᾶλλον πρέπει νὰ θεωρηθῆ ἀρχαϊσμός, ἐὰν ληφθῆ ὑπ' ὄψιν ὅτι διάτρητα εἶναι κομβία εἰς τὸ τέμπλον τοῦ Ἀσωμάτου (10ος αἰ.) τῆς γειτονικῆς Κίττας καὶ ἑνιαχοῦ εἰς τὸ τέμπλον τοῦ Ὁσίου Λουκᾶ Φωκίδος³, ὁ ὁποῖος εἶχεν ἤδη κτισθῆ, ὡς ὑποστη-

XIve siècle en Eubée, Cahiers archéologiques, XVIII, 1968, σ. 203, αἱ παχεῖαι ὀφρῦες Ἀγίων βυζαντινῶν τοιχογραφιῶν μὲ τὴν δυτικὴν τέχνην ἀδυνατῶν ἀποδεχθῶ) εἰκονίζονται τέσσαρες μετωπικοὶ ἱεράρχαι, φέροντες μονόχρωμα φαλόνια. Ἡ ἐτοιμόροπος Βλαχερνίτισσα κατὰ πρότασίν μου ἀπετείχισθη ὑπὸ τῆς Ἀρχαιολογικῆς Ὑπηρεσίας. Εἰς τὸ τύμπανον τοῦ ἀνατολικοῦ τοίχου ἡ Παναγία τοῦ Εὐαγγελισμοῦ ἐζωγραφεῖτο ἔνθρονος. Ἐκ τῶν ἐντὸς τοῦ ἱεροῦ ἱεραρχῶν διατηρεῖται ἀρκετὰ καλὰ ἡ μορφὴ τοῦ Ἀγίου Σπυρίδωνος. Ἡ στέγη τοῦ ναοῦ ἐστηρίζετο εἰς τρεῖς ἐνισχυτικὰς ζώνας. Ἐπὶ τοῦ β. καὶ ν. τοίχου μεταξύ δύο ζωνῶν στηθάρια δύο ἐκατέρωθεν Ἀγίων ἐντὸς κύκλων. Μεταξὺ τῆς μέσης καὶ τῆς δυτικῆς ἐνισχυτικῆς ζώνης εἰς τὸν βόρειον τοῖχον διακρίνονται πάλιν δύο στρώματα τοιχογραφιῶν.

1. Τὸ νότιον ἔχει πάχος 0,14μ. καὶ πλάτος 0,76μ. Τὸ ὕψος τῶν θωρακίων δὲν ἦτο εὐκόλον νὰ ὑπολογισθῆ, καθὼς ταῦτα ἦσαν ἐν μέρει κατακεχωσμένα ἐντὸς τῶν ἐρειπίων.

2. Παραμεφερὲς γνώρισμα παρουσιάζει καὶ ὁ διδυμος ἐπιπεδόγλυφος βλαστός, ὁ κοσμῶν τὰ ἄκρα τῆς ἀνατολικῆς πλευρᾶς τοῦ δυτικοῦ ἔλκυστήρος τῆς Μπάμπακα (Πίν. Ια).

3. Ν. Β. Δ ρ α ν δ α κ η ς, ἐνθ' ἄνωτ., σσ. 20-21 καὶ πίν. 14α.

ρίζει ὁ *Man. Χατζηδάκης*, ὑπὸ τοῦ ἡγουμένου ὁσίου Φιλοθέου τὸ 1011¹. Σημειωτέον δ' ὅτι καὶ εἰς τὸ Μπρίκι πληροῦν τρίφυλλα τὰ τριγωνικά κενὰ τὰ μεταξὺ τῶν τοξυλλίων² τοῦ «μικρασιατικοῦ θέματος».

3. Τμῆμα τοῦ μαρμαρίνου τέμπλου τῶν Ἀγίων Θεοδώρων Καφίονα³.

Καὶ τὸ τέμπλον τοῦτο εἶναι διαλελυμένον, σῶζονται ὁμως ἀπερριμμένα ἐντὸς τοῦ ναοῦ πολλὰ τεμάχια του, ὥστε εἶναι δυνατὸν ν' ἀποκατασταθῇ σχεδὸν ἐξ ὀλοκλήρου. Ὅλα τὰ μέρη του, ὡς θὰ δειχθῇ εἰς προσεχῆ συνολικὴν δημοσίευσιν τῶν μαρμαρίνων τέμπλων τῆς Μάνης, παρασκευαζομένην ὑπὸ τοῦ γράφοντος⁴, δὲν ἐξῆλθον ἐκ τῆς χειρὸς τοῦ Νικήτα. Εἰς τοῦτον ἀποδίδω τὸ κατὰ χώραν ἐπὶ ἀρκούντως ὑψηλοῦ βατῆρος εὐρισκόμενον βόρειον θωράκιον (Πίν. X), τὸ στέφον αὐτὸ λοξότμητον γεῖσον, ὅμοια κατὰ τὸν διάκοσμον καὶ τὴν τεχνικὴν πρὸς τὰ ἀντίστοιχα μέλη τοῦ τέμπλου τοῦ Ἀγίου Γεωργίου παρὰ τὸ Μπρίκι, καὶ τοὺς ἀποκειμένους εἰς τεμάχια ἐπὶ τοῦ ἐδάφους κοσμητῆν καὶ βόρειον πεσίσκον.

Τὸ θωράκιον⁵ κοσμεῖ ἀνκκομβουμένη ταινία σχηματίζουσα ρόμβον, τοῦ ὁποίου αἱ γωνίαι συμπλέκονται μὲ τὸ ὀρθογώνιον πλαίσιον. Μετὰ τοῦ ρόμβου συμπλέκονται ὡσαύτως κύκλοι, εἰς μεγαλύτερος ἐντὸς αὐτοῦ καὶ ἄλλοι τέσσαρες ἔξω, ἀνά εἰς παρὰ τὸ μέσον ἐκάστης τῶν πλευρῶν τοῦ ρόμβου. Τὸν μεσαῖον κύκλον κοσμοῦν συμπλεκόμενα ἡμικύκλια καὶ δύο καμπυλόπλευρα τρίγωνα, τοὺς δὲ ἀκραίους πυροστρόβιλοι καὶ ἀστέρες. Ἡ ἐκ τε-

1. *Man. Chatzidakis*, A propos de la date et du fondateur de Saint-Luc, *Cahiers archéologiques* XIX, 1969, σσ. 129, 130, 141.

2. Ὅτι τὰ τοξύλλια διαμορφοῦνται ἐδῶ ἐκ τρισχιλοῦς ταινίας νομίζω ἀσήμαντον.

3. Ὅλιγας πρώτας πληροφορίας περὶ τοῦ ναοῦ διὰ τὸν ὁποῖον θὰ δημοσιεύσω ἰδίαν μελέτην, βλ. παρὰ *N. B. Δρανδάκη*, *Βυζαντινὰ τοιχογραφία τῆς Μέσα Μάνης*, σ. 72 ὑποσ. 3 καὶ σ. 73. Ἐκεῖ παρέχεται καὶ σύντομος περιγραφή τοῦ τέμπλου.

Ἐν τῷ ναῷ εἶχεν ὡπωσδήποτε τοιχογραφηθῆ δύο φορές. Ἐπὶ τοῦ νοτίου σκέλους τῆς ἀνατολικῆς ἐνισχυτικῆς ζώνης διακρίνεται καλῶς ἔνδυμα Ἀγίου ἔχον χρῶμα ρόδινον πρὸς τὸ κεραμῶχρον. Ἡ τοιχογραφία ἀνήκει εἰς τὸ ἀρχικὸν στρώμα, τὸ ὁποῖον φέρει λαξεύσεις διὰ τοῦ μιστρίου, ἀπυσοπούσας εἰς τὴν συγκράτησιν τοῦ νεωτέρου στρώματος. Δεῖγμα τῶν τοιχογραφιῶν τοῦ νεωτέρου στρώματος βλ. παρὰ *N. B. Δρανδάκη*, ἐνθ' ἄνωτ., πίν. 57 καὶ παρὰ τῷ αὐτῷ, Δεόμενοι Ἀγιοὶ εἰς τὸ τεταρτοσφαίριον ἀψίδος αἰῶν τῆς Μέσα Μάνης, *ΑΑΑ*, 1971, τεύχος Β', σσ. 232-240.

4. Τὴν ἐργασίαν προώθησαν σημαντικῶς αἱ κατ' Αὐγουστον τῶν ἐτῶν 1969, 1970 καὶ 1971 χορηγία τῆς Φιλοσοφικῆς Σχολῆς Ἰωαννίνων μεταβάσεις μου μετὰ φοιτητῶν καὶ πτυχιούχων δι' ἐρέυνας εἰς τὴν ἐπαρχίαν Οἰτύλου. Οὕτω μεταξὺ ἄλλων διηκριβώθη ὅτι τὸ μαρμαρίνον τέμπλον τῆς Ἀγῆτριας δὲν ἦτο ἀρχῆθεν κτιστόν, ὡς εἶχον ὑποθέσει παλαιότερον, *N. B. Δρανδάκης*, *Βυζαντινὰ τοιχογραφία τῆς Μέσα Μάνης*, σ. 77, ὑποσ. 5.

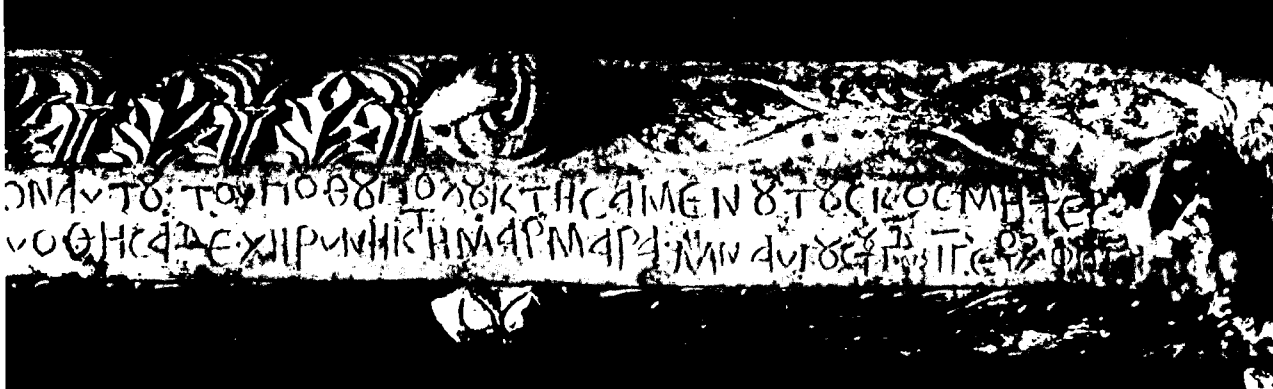
5. Τὰς διαστάσεις του βλ. παρὰ τῷ αὐτῷ, ἐνθ' ἄνωτ., σ. 72, ὑποσ. 3.



α. Άγιος Θεόδωρος Μπάμπακα. Δυτικός έλκυστήρ (Άνατολική πλευρά).



β. Ταξιάρχης Γλέζου. Βόρειος έλκυστήρ.



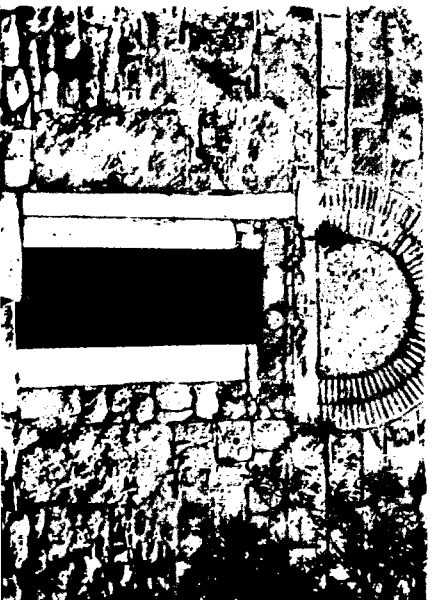
α. Άγιος Θεόδωρος Μπάμπακα. Λεπτομέρεια τοῦ πίν. Ια.



β. Άγιος Γεώργιος παρά τὸ Μπρίκι. Στέψις τοῦ βορείου θωρακίου τοῦ τέμπλου.



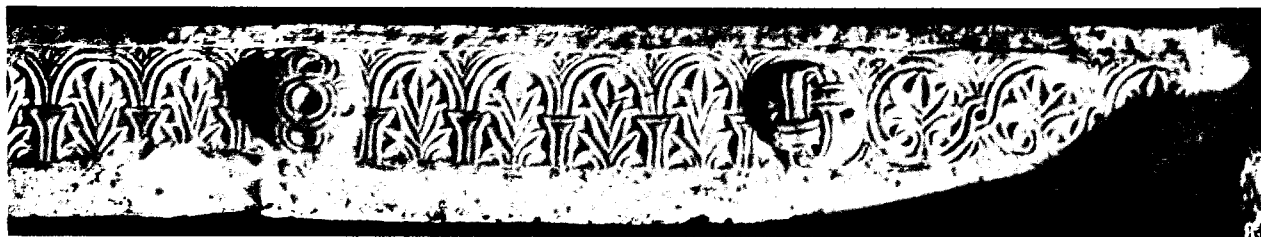
α. Ἅγιος Θεόδωρος Μελνίκου.



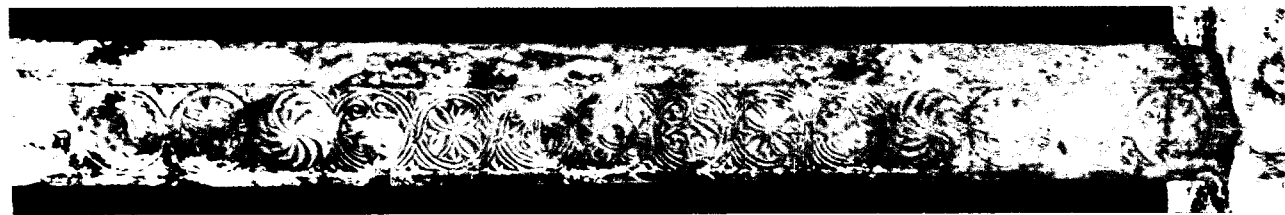
β. Ἅγιος Θεόδωρος Μελνίκου. Ἡ θύρα τοῦ ναοῦ.



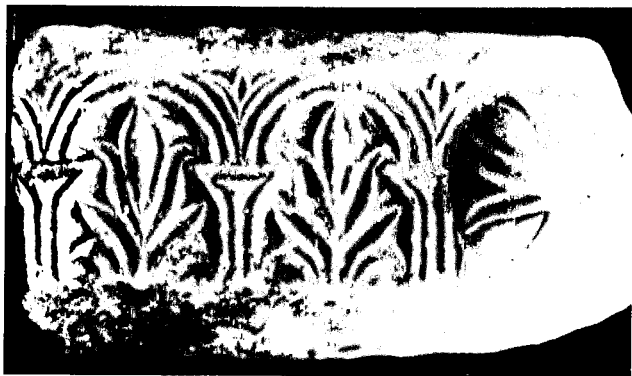
α. Ἅγιος Θεόδωρος Μάμπακα. Νότιος ἔλκυστήρ.



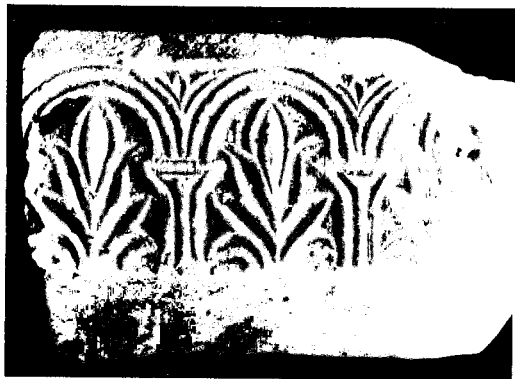
β. Ἅγιος Θεόδωρος Μάμπακα. Ἀνατολικὸς ἔλκυστήρ.



γ. Ἅγιος Θεόδωρος Μάμπακα. Βόρειος ἔλκυστήρ.

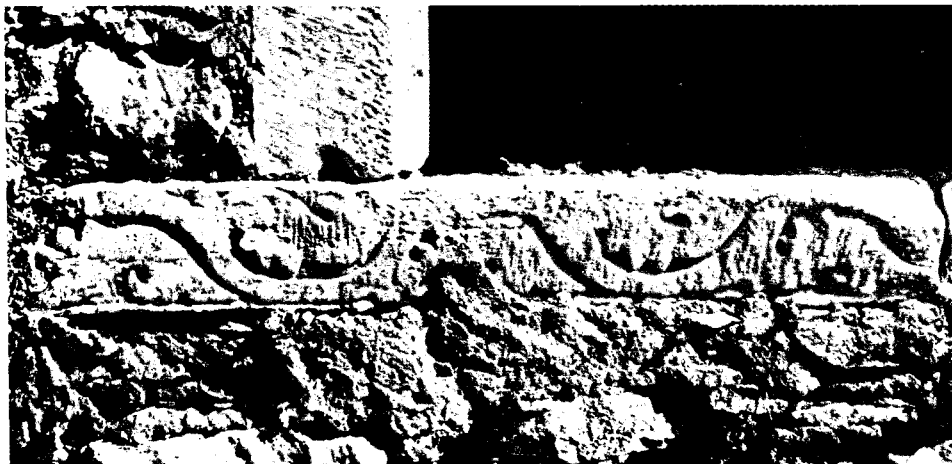


α



β

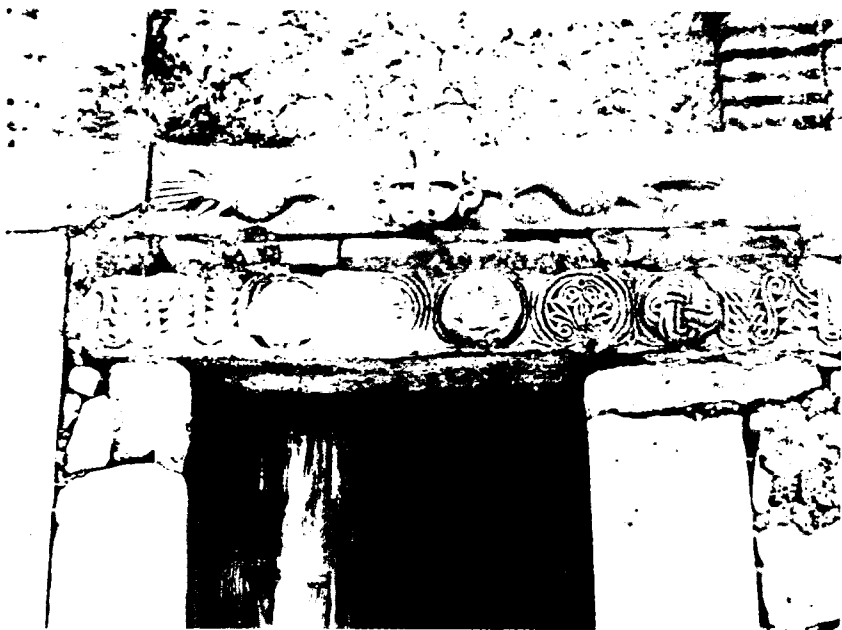
α, β. Ἅγιος Θεόδωρος Μπάμπακα.
Τεμάχια λοξομήτου γείσου.



α. Ἅγιος Θεόδωρος Μπάμπακα. Τεμάχιον ἀναγλύπτου γείσου, τοποθετηθὲν ὡς «ποδιά» τοῦ μεταγενεστέρου νοτίου παραθύρου.



β. Ἅγιος Θεόδωρος Μπάμπακα. Φράγμα παραθύρου μιᾶς τῶν πλαγίων ἀψίδων.



α. Ἅγιος Θεόδωρος Μπάμπακα. Ἀνάγλυπτα ἀνώφλια τῆς θύρας.



β. Ἅγιος Γεώργιος παρὰ τὸ Μπρίκι. Τὸ τέμπλον.



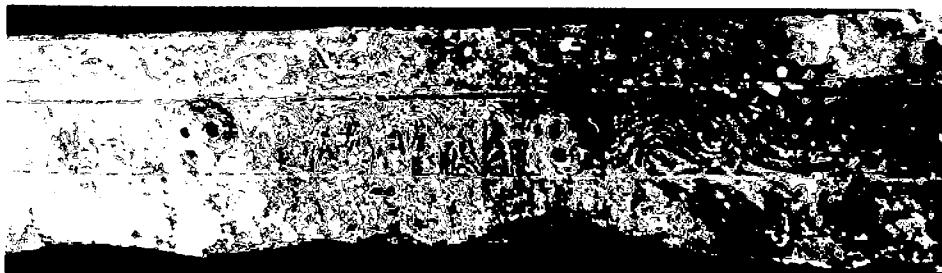
α. Άγιος Γεώργιος παρά τὸ Μπρίκι.



β. Άγιος Γεώργιος παρά τὸ Μπρίκι.
Λεπτομέρεια τῆς Πλατυτέρας (Βλαχερνιτίσσης). Τοιχογραφία.



α. Ἅγιος Γεώργιος παρὰ τὸ Μπρίκι.
Βόρειον θωράκιον καὶ στέψις. Λεπτομέρεια τοῦ τέμπλου.



β. Ἅγιος Γεώργιος παρὰ τὸ Μπρίκι.
Λεπτομέρεια τοῦ ἐπιστυλίου τοῦ τέμπλου.



Ἅγιοι Θεόδωροι Καριόνας, Βόρειον θωράκιον τοῦ τέμπλου.



α. Ἅγιοι Θεόδωροι Καφιόνας. Στέψις τοῦ βόρ. θωρακίου.



β. Ἅγιοι Θεόδωροι Καφιόνας.
Τό κατά χώραν εὐρισκόμενον βόρ. ἄκρον τοῦ ἐπιστυλίου τοῦ τέμπλου.



α



β

α, β. Ἅγιοι Θεόδωροι Καφίονας.
Λεπτομέρειαι τοῦ ἐπιστυλίου τοῦ τέμπλου.



α. Ἅγιοι Θεόδωροι Καφίονας. Ὁ βόρειος πεσσίσκος τοῦ τέμπλου.



β. Ἅγία Τριάς ὑπὸ τὸ Μπρίκι.



α. Ἁγία Τριάς ὑπὸ τὸ Μπρίκι.
Ἐπιστύλιον τοῦ Νικήτα ἐντειχισμένον εἰς τὴν λοξὴν πρὸς ν. πλευρὰν τῆς ἀψίδος.



β. Ἁγία Τριάς ὑπὸ τὸ Μπρίκι. Ἐπιστύλιον ἐντειχισμένον εἰς τὴν ἀν. πλευρὰν τῆς ἀψίδος.



α



β

α, β. Ἅγιος Ἰωάννης Κέριας. Λεπτομέρειαι ἐπιστυλίου τοῦ τέμπλου τῆς Προθέσεως.



α. Ἅγιος Ἰωάννης Κέρειας.
Λεπτομέρειαι ἐπιστυλίου τοῦ τέμπλου τῆς Προθέσεως.



β. Ναὸς τῆς Κοιμήσεως εἰς τὰ Παγκειά.
Ἐνώφλιον βορείου παραθύρου.



γ. Ἁγία Σοφία Λαγκάδας. Πεσσίσκος ἐπὶ τοῦ κτιστοῦ τέμπλου.

φροῦ λίθου στέψις, μήκους 0,76μ. καὶ ὕψους¹ 0,14 μ., εἶναι ὁμοία πρὸς τὸ ἀντίστοιχον μέλος τοῦ ναοῦ τοῦ Ἁγίου Γεωργίου παρὰ τὸ Μπρίκι (Πίν. Πβ). Καὶ ἐδῶ ὁ δίδυμος ταινιόμορφος βλαστὸς ἀπολήγει εἰς κερασφόρους κεφαλὰς ὄφρων (Πίν. ΧΙΑ). Καθὼς ὁμοίως αὐταὶ εἶναι ἀντιμέτωποι, ἀποκοτῶν ἰκανὴν φυσικότητα. Εἰς Ἁγιον Γεώργιον αἱ ἀντίωτοι κεφαλαὶ ἔχουν μακροὺς τοὺς λαιμούς καὶ συμπεφυκῶτας πρὸς ἀλλήλους. Εἰς τὴν Καφιόναν τὰ ἡμιφύλλα τῆς ἀκάνθου κάμπτονται ἐντονώτερον καὶ καθόλου ἢ ἐκτέλεισις τοῦ γλυπτοῦ εἶναι, νομίζω, τελειότερα. Καὶ ἐδῶ ὁ γλύπτης ἔχει χαράξει τὴν ὑπογραφήν του, οὐχὶ ὁμοίως ἐπὶ τοῦ πλαισίου, ἀλλ' ἐπὶ τῶν ἡμιφύλλων τῆς ἀκάνθου² (Πίν. ΧΙΑ). Ἡ ἐπιγραφή μεταγραπτέα :

Μ(νήσ)θη(τι) Κ(ύρι)ε τοῦ δούλου σου Νη(κῆ)τ(α) μαρμαρά ἡ ψάλοντες εὔχεσθε αὐτοῦ.

Ἀξιοπρόσεκτον ὅτι ἡ φράσις «ἡ ψάλοντες εὔχεσθε αὐτοῦ» ἀπαντᾷ καὶ εἰς τὴν ἐπιγραφήν τῶν ἐλκυστήρων τῆς Μπάμπακα³. Ἐπὶ πλέον τὰ γράμματα εἰς ὄλας⁴ τὰς ἐπιγραφὰς τοῦ Νικήτα εἶναι ὁμοία.

Ἐπὲρ τὴν στέψιν τοῦ θωρακίου εἶχον καὶ ἐδῶ μεταγενεστέρως ἀποφράζει τὸ μεταξὺ αὐτῆς καὶ τοῦ κοσμήτου κενὸν διὰ τοίχου. Ἐκ τοῦ ἐπιστυλίου, τὸ ὁποῖον ἐθραύσθη καὶ κατέπεσεν, ἐναπομένει τμημα ἐνσφηνωμένον ἀκόμη εἰς τὸν βόρειον τοῖχον⁵ (Πίν. ΧΙβ), τὸ δ' ἄλλο κατακεῖται ἐπὶ τοῦ ἐδάφους. Καὶ τούτου ἡ λοξότμητος πλευρὰ διαιρεῖται κατὰ μήκος εἰς δύο ἀνισοπλατεῖς ταινίας, ἐκ τῶν ὁποίων ἐκάστη εὐρίσκεται ἐπὶ διαφοροτικοῦ ἐπιπέδου. Ἡ ὑπερκειμένη, ἡ φέρουσα ὡς κόσμημα τὸν γνωστὸν ἐπιπεδόγλυφον ἐλκοειδῆ βλαστὸν, εἰσέχει μικρὸν καὶ οὕτω προκαλεῖ τὴν ἐντύπωσιν ἀναβαθμοῦ (Πίν. ΧIIα, β). Οἱ κυματισμοὶ τοῦ ταινιομόρφου βλαστοῦ δὲν εἶναι πάλιν ὅλως ἀψόγου ἐκτελέσεως, ἐπιτρέπουν ὁμοίως νὰ γίνῃ ἀντιληπτὸν ὅτι οὗτος οἶονεὶ συμπίεζεται μεταξὺ τοῦ ἄνω καὶ κάτω ὀρίου τῆς ταινίας. Τὰ ἔξω-εργα λαξεύματα τῆς ὑποκειμένης πλατείας ζώνης ἔχουν σχεδὸν πρισματικὴν τομήν. Τὸν διάκοσμον ἀποτελοῦν ἡμισφαιρικὰ κομβία μὲ σταυρόσχημον ρόδακα καὶ πυροστροβίλους, μικρασιατικὸν θέμα μὲ πλατέα ἐπτάλοβα ἀκάνθο-

1. Ἐξ ἴσου ὕψηλὸν εἶναι τὸ γεῖσον τὸ στέφον τὰ θωράκια καὶ εἰς τὸ τέμπλον τοῦ εἰς Τσόπακα ναοῦ, Ν. Β. Δ ρ α ν δ α κ η ς, ἐνθ' ἄνωτ., πίν. 58.

2. Ἐπὶ τῶν ἡμιφύλλων ἐπιπεδογλύφου ἀκάνθου ἔχει χαραχθῆ ἐπιγραφή καὶ εἰς κοσμητὴν ἀποκείμενον ἔξω τοῦ ναοῦ τοῦ Ἁγίου Βασιλείου εἰς τὸ χωρίον Σταυρί. Βλ. τὸν α ὐ τ ὄ ν, ἐνθ' ἄνωτ., σ. 75, ὑποσ. 3.

3. Ἐκεῖ προστίθεται πρὸ τῆς ἀνωθυμίας ἡ πρόθεσις ὑπέρ.

4. Τέσσαρας ἐξ αὐτῶν ἐγνωρίσαμεν ἤδη.

5. Τὸ ἐνσφηνωμένον τμημα δὲν εἶναι θραῦσμα. Ἐχει ἀπὸ σκοποῦ οὕτω λαξευθῆ ὥστε νὰ εἶναι βαθμιδωτόν. Προεξέχει ἡ ἄνω ταινία καὶ εἰσέχει ἡ κάτω. Ἀντιθέτως εἰς τὸ ἐν συνεχείᾳ τεμάχιον τοῦ ἐπιστυλίου, τὸ κατακεῖμενον ἐπὶ τοῦ ἐδάφους, εἰσέχει ἡ ἄνω καὶ ἐξέχει ἡ κάτω ταινία. Οὕτω τὸ τεμάχιον συνηρμύζετο καλῶς πρὸς τὸ πακτωμένον εἰς τὸν τοῖχον τμημα.

ειδῆ ἀνθέμια, καὶ μοναχικὰ ἀνθέμια μὲ ἐννέα λοβούς, ἐναλλάξ ὄρθια καὶ ἀνεστραμμένα. Ἔχω τὴν γνώμην ὅτι ἡ ἐκτέλεσις εἶναι ἀρτιωτέρα ἢ εἰς τὴν Μπάμπακα. Τὰ γλυπτά τῆς Καφιόνας ἀντιπροσωπεύουν περισσότερον ἐξειλιγμένην φάσιν τῆς τέχνης τοῦ μαρμαρογλύφου.

Μᾶλλον εἰς τὸν Νικήταν πρέπει ν' ἀποδώσῃ τις καὶ τὸν βόρειον πεσίσκον (Πίν. XIIIα) καθὼς καὶ τὸν ἀπ' αὐτοῦ ἀποκεκομμένον βόρειον κιονίσκον, τὸν κοσμοῦμενον κατὰ μίαν πλευρὰν τοῦ συμφυοῦς κιονοκράνου ἀπὸ πυροστρόβιλον ἐντὸς λυροειδοῦς πλαισίου. Ἡ πρόσοψις τοῦ πεσίσκου φέρει ἀναγλύπτους συριακοὺς τροχοὺς ἐγκλείοντας ἀνθέμια, ἀστέρας, πυροστρόβιλον. Τὸ παρὰ τὴν βᾶσιν του ἰδιότυπον ἀνθέμιον ἐπανευρίσκεται εἰς τὸν βόρειον ἔλκυστήρα τῆς Μπάμπακα (Πίν. IVγ).

4. Κοσμητήτης ἐντειχισμένος εἰς τὸ ἐξωτερικὸν τοῦ ναοῦ τῆς Ἀγίας Τριάδος ὑπὸ τὸ Μπρίκι.

Ἰπὸ τὸ Μπρίκι, ἀριστερὰ τῆς ἀτραποῦ, ἡ ὁποία ὀδηγεῖ ἐκ τῆς ἀμαξιτῆς ὁδοῦ εἰς τὸ χωρίον, πρὶν ἢ φθάσωμεν εἰς τὸν Ἅγιον Γεώργιον, συναντῶμεν τὸν κομψόν, ἀπλοῦν δικιόνιον, μεταβυζαντινὸν ναὸν τῆς Ἀγίας Τριάδος¹, καθολικὸν διαλελυμένης Μονῆς καὶ ἔδραν τῶρα τοῦ ἱερέως τῆς περιοχῆς (Πίν. XIIIβ). Εἰς τὸν ναὸν ἔχουν ἐντειχισθῆ πολλὰ βυζαντινὰ γλυπτά μεταξὺ τῶν ὁποίων ὡς γεῖσον ὑπὸ τὴν στέγην τῆς ἡμιεξαπλεύρου ἀψίδος εἰς τὴν νοτιᾶν λοξὴν πλευρὰν τῆς τμήμα κοσμητέου τέμπλου, ἱκανοῦ μήκους (Πίν. XIVα). Ἡ λοξότμητος πλευρὰ διαιρεῖται καὶ ἐδῶ εἰς δύο ἀνισοπλατεῖς ταινίας, τῶν ὁποίων ἐκάστη εὐρίσκεται ἐπὶ ἐπιπέδου διαφορετικῆς κλίσεως. Ἡ ὑποκειμένη πλατυτέρα ταινία φέρει εἰς τὸ μέσον σταυρόσχημον ρόδακα ἐπὶ διατρήτου κομβίου, ἀριστερὰ τὸ σύννηθες μικρασιατικὸν θέμα καὶ δεξιὰ ἐπτάλοβα ἀκανθοειδῆ ἀνθέμια, ἐναλλάξ ὄρθιον καὶ ἀνεστραμμένον, ὅπως συνητήσαμεν αὐτὰ εἰς τὴν Καφιόναν. Ὁ ἐπιπεδόγλυφος κυματοειδῆς βλαστὸς τῆς ἐπάνω ταινίας, συμπιεζόμενος ἐντὸς τοῦ διακοσμητέου χώρου, ἀποδίδεται γωνιώδης, ἀλλαχοῦ πλατύτερος καὶ ἀλλαχοῦ στενότερος, ἀτελέστερον ἢ εἰς τὰ ἄλλα ἔργα τοῦ Νικήτα. Τὰ μειονεκτήματα ταῦτα, ἡ ἄτονος κάμψις τῶν ἡμιφύλλων τῆς ἀκάνθου καὶ τὸ διάτρητον κομβίον ὀδηγεῖ εἰς τὴν σκέψιν μήπως ἔχομεν πρὸ ἡμῶν ἀρχαιότερον τῶν ἄλλων ἔργον τοῦ μαρμαρογλύφου. Ὁ τεχνίτης πάντως ἔχει χαράξει τὴν ὑπογραφὴν του ἐπὶ τῶν ἡμιφύλλων τῆς ἀκάνθου.

-----ης αὐτὸ ἀμήν, γέννητο Κ(ύρι)ε + κ(αί) Νηκήτα μαρ[μαρᾶ]

Σημειωτέον ὅτι καὶ εἰς τὰς ὑπολοίπους πλευρὰς τῆς ἀψίδος ἔχουν ἐντειχισθῆ κατὰ τὴν αὐτὴν θέσιν τμήματα μαρμαρίνων κοσμητῶν τεθραυσμέ-

1. Περὶ τοῦ ναοῦ γίνεται λόγος εἰς μέλλουσαν νὰ δημοσιευθῆ μελέτην μου, Τὰ γλυπτά τοῦ ναοῦ τῆς Ἀγίας Τριάδος παρὰ τὸ Μπρίκι.

ων εἰς δύο τεμάχια καθ' ἑκάστην πλευράν. Οἱ κοσμήται ὡσαύτως διαιροῦνται κατὰ μήκος εἰς δύο ἀνίσου πλάτους ταινίας, ἐκ τῶν ὁποίων ἡ ἄνω φέρει τὸν γνωστὸν ἐπιπεδόγλυφον βλαστόν. Οἱ κυματισμοὶ τοῦ εἰς τὸν κοσμήτην τῆς ἀνατολικῆς πλευρᾶς διαγράφουν καμπύλας πολὺ περισσότερον κανονικὰς ἢ εἰς τὸν κοσμήτην τῆς βορείας. Ἐπὶ τῆς πλατυτέρας ταινίας τὸ κόσμημα ἀποδίδεται δι' ἑλαφρῶν λαξεύσεων πρισματικῆς τομῆς. Συνεχόμενοι κύκλοι ἐγκλείουν κατ' αὐστηρὰν διαδοχὴν πυροστρόβιλον καὶ ἀστέρα. Τὰ μεταξὺ τῶν κύκλων κενὰ πληροῦν δίφυλλα (Πίν. XIVβ). Τὰ θέματα κατὰ τὸ πλεῖστον δὲν εἶναι ξένα πρὸς τὰ χρησιμοποιοῦμενα ὑπὸ τοῦ Νικήτα. Αἱ διαφοραὶ εἰς τὸ σχέδιον καὶ τὴν ἐκτέλεσιν προδίδουν μᾶλλον ὅτι πρόκειται δι' ἔργον τῆς αὐτῆς μὲν ἐποχῆς, ἀλλ' ἄλλης χειρός. Ἀντιθέτως ἐνθυμίζει περισσότερον Νικήταν ὁ κοσμήτης τῆς βορείας λοξῆς πλευρᾶς. Ἡ διαφορὰ ὅμως εἰς τὴν κλίσιν τῶν ἐπιπέδων τῶν δύο ταινιῶν τῆς λοξοτήτου πλευρᾶς εἶναι πολὺ ἐντονώτερα, οἱ κυματισμοὶ τοῦ ἐπιπεδογλύφου βλαστοῦ ἀραιότεροι καὶ ἑλαφρῶς γωνιώδεις. Ἡ πλατεῖα ταινία κοσμεῖται μὲ θέματα γνωστὰ καὶ κατὰ τὴν ἐκτέλεσιν ἐκ τῶν ἔργων τοῦ Νικήτα: τοξύλλια μὲ τὰ ἀκανθοειδῆ ἀνθέμια καὶ τὰ μεταξὺ τῶν τρίφυλλα, διάτρητον κομβίον μὲ τὸν σταυρόσχημον ρόδακα καὶ τέλος ἐλικοειδῆ βλαστόν ἀποδοδεμένον μὲ λάξευσιν πρισματικῆς τομῆς. Διαφορὰν εὐρίσκω εἰς τὰ ἡμίφυλλα τῆς ἀκάνθου, σφριγηλότερα καὶ ἐντονώτερον καμπτόμενα.

Ἐκτὸς τῶν ἀνωτέρω ὑπεθυμίζουσι τὴν χεῖρα τοῦ Νικήτα, δυνάμενα μετὰ πιθανότητος ν' ἀποδοθοῦν εἰς αὐτόν, τὰ κάτωθι γλυπτὰ εὐρισκόμενα εἰς ναοὺς τῆς Μάνης: 1) κοσμήτης ἐντειχισμένος εἰς τὸ τέμπλον τῆς Προθέσεως τοῦ ναοῦ τοῦ Ἁγίου Ἰωάννου τῆς Κέρειας¹ (Πίν. XVα, β, XVΙα). Τὸ τέμπλον τῆς ἐκκλησίας εἶναι κτιστόν. Κατὰ τὴν ἄνω παρυφάνη του ἔχουν ἐντειχίσει ὡς γείσα διάφορα τεμάχια κοσμητῶν προερχόμενα ἐκ μαρμαρίνων τέμπλων. Ὁ κοσμήτης τῆς Προθέσεως, τοῦ ὁποίου τὸ μήκος εἶναι 1,86μ., συνίσταται κατὰ τὴν πρόσοψιν ἐκ δύο ταινιῶν ἐπὶ συνεχόμενων λοξοτήτων ἐπιπέδων, τὰ ὁποῖα διαγράφουν ἀμβλεῖαν γωνίαν. Τὴν ἄνω ταινίαν κοσμεῖ ἐπιπεδόγλυφος ἐλικοειδῆς βλαστός μὲ ἡμίφυλλα ἀκάνθης. Ἐπὶ τῶν ἡμιφύλων ἀναγινώσκειται ἐπιγραφή².

*Μνή(σ)θ(ητι) Κ(ύρι)ε τοῦ δούλου σου Γαβριήλ . ΕΗ . . .
σου προ(εσβυτέρου)· ἡ ψάλοντες ἔβχεστε αὐτοῦ³ ἀμή*

1. Διὰ τὸ μνημεῖον βλ. Ν. Β. Δ ρ α ν δ ἄ κ η, Βυζαντινὰ τοιχογραφία τῆς Μέσα Μάνης, σ. 75, ὑποσ. 3. Ἐπιμελεστέρα παρατήρησις δεικνύει ὅτι τὸ τέμπλον δὲν ἦτο ἀρχικῶς μαρμαρίνον, διασῶζον τοὺς κοσμήτας εἰς τὴν θέσιν των, ἀλλὰ μᾶλλον κτιστόν, εἰς τὸ ὁποῖον εἶχον ἐντειχισθῆ ἀνάγλυπτα τεμάχια προερχόμενα ἐκ διαφόρων μαρμαρίνων τέμπλων. Διὰ τὸ μνημεῖον βλ. ἀκόμη καὶ Ε. Κ ο υ ν ο υ π ι ὠ τ οῦ, ΑΔ, τόμ. 23 (1968), μέρος Β' 1 — Χρονικά, σ. 205.

2. Τὸ Θ τῆς λ. *Μνή(σ)θ(ητι)* εἶναι ἐπιγεγραμμένον τοῦ ἀρχικοῦ μῦ. Τὰ γράμματα εἶναι κεφαλαῖα πλην τοῦ νῦ τῆς λ. *ψάλοντες*.

3. Ἡ φράσις «ἡ ψάλοντες ἔβχεσθε αὐτοῦ», ἀπαντᾷ, ὡς εἶδομεν, ὀρθότερον ἀπο-

Ἡ πλατυτέρα κάτω ταινία ἔχει τρία συμπαγῆ, ἔξεργα κομβία. Ἐκ τούτων τὰ ἀκραῖα διακοσμεῖ πυροστρόβιλος καὶ τὸ μεσαῖον σταυρὸς ἐκ τρισχιδοῦς ταινίας, τοῦ ὁποῖου τὰ ἄκρα ἀπολήγουν εἰς μικρὰς ἑλικας. Μεταξὺ τῶν ἑλικῶν διαμορφοῦται ἀνὰ ἓν ἀνεστραμμένον τρίφυλλον ἀκανθοειδὲς ἀνθέμιον. Πέρα τοῦ δεξιοῦ πυροστρόβιλου τρία ἀκανθοειδῆ ἀνθέμια μὲ πολλὰς γλωσσίδας, ἐναλλάξ ὄρθιον καὶ ἀνεστραμμένον, καὶ εἰς τὸ ἄκρον ἀετὸς. Ἀριστερὰ τοῦ βορειοτέρου κομβίου φαίνονται μόνον τὰ τρία ἀνθέμια, ραδιώτερα τῶν προηγουμένως μνημονευθέντων. Ἀκόμη ραδιώτερα μὲ γλωσσίδας περισσοτέρως εἶναι τὰ κάτωθι τοξυλλίων ἀκανθοειδῆ ἀνθέμια, τὰ εὐρισκόμενα ἀνὰ τέσσερα ἑκατέρωθεν τοῦ μέσου σταυροφόρου κομβίου. Τὰ μεταξὺ τῶν τοξυλλίων τύμπανα κοσμοῦν ἐδῶ ἀπλᾶ τρίγωνα, ἐνῶ, ὡς ἐλέχθη, ὁ Νικῆτας πληροῖ διὰ τριφύλλων τὰς ἀντιστοίχους θέσεις τῶν ὑπογεγραμμένων ἀναγλύπτων κοσμητῶν του. Αἱ ἐλαφρῶς γωνιώδεις κυμάνσεις τοῦ ἐλικοειδοῦς βλαστοῦ ὑπεθυμίζουσιν βλαστοὺς τοῦ Νικῆτα. Τὸ στέλεχος ὁμοῦς εἰς τὸν κοσμητὴν τῆς Κέριας εἶναι ἀρκετὰ λεπτότερον καὶ τὰ ἀνακαμπτόμενα ἡμίφυλλα δὲν εἶναι χυμῶδη· ἰσχυρότερα καὶ ἀναιμικὰ κάμπτονται ἤττον ἐντόνως καὶ τὰ χεῖλη των κατατέμνονται εἰς περισσοτέρας γλωσσίδας. Μολοντί δ' ὁ τύπος μέρους τῆς ἐπιγραφῆς καὶ τὸ σχῆμα γραμμάτων ὁμοιάζουν πρὸς τὰ ἐν χρῆσει ὑπὸ τοῦ Νικῆτα, διστάζει τις διὰ τὰς ἀνωτέρω διαπιστωθείσας διαφορὰς ν' ἀποδώσῃ εἰς τὸν ἰδικόν μας μαρμαρᾶν τὸν ὡς φαίνεται σύγχρονον καὶ ἐξ ἐγγωρίου μαρμαροῦ εἰς δευτέραν χρῆσιν κοσμητὴν τῆς Προθέσεως τοῦ Ἁγίου Ἰωάννου.

2) Γεῖσον χρησιμοποιηθὲν ὡς ἀνώφλιον εἰς τὸ βόρειον παράθυρον (Πίν. XVIβ) τοῦ ναοῦ τῆς Κοιμήσεως (νεκροταφείου) τοῦ χωρίου Παγκειά¹. Κατὰ τὴν θλωμένην ἐπιφάνειαν τῆς λοξοτμήτου πλευρᾶς, τὰ θέματα καὶ τὴν ἐκτέλεσιν τοῦ διακόσμου εἶναι παρεμφερὲς πρὸς τὸ ἐπιστύλιον τοῦ Ἁγίου Γεωργίου εἰς τὸ Μπρίκι.

3) Ὑπὲρ τὴν πύλην τοῦ κτιστοῦ σήμερον τέμπλου τῆς Ἁγίας Σοφίας Λαγκάδας² πεσίσκος τέμπλου (Πίν. XVIγ) κοσμούμενος μὲ συριακοὺς τρο-

δεδομένη καὶ εἰς τὴν ἐπιγραφὴν τοῦ τμήματος τοῦ τέμπλου τῆς Καφιόνας, τὸ ὁποῖον ἐφιλοτέχνησεν ὁ Νικῆτας. Καὶ ὁ τύπος τῆς λ. ἀμή, ἄνευ τοῦ τελικοῦ νῦ, εἶναι οἰκειὸς εἰς τὸν μαρμαρᾶν, ὡς καὶ ὁ τύπος τοῦ γράμματος χῖ.

1. Ὁ ναὸς εἶναι νεώτερος. Εἰς τὰς ἐξωτερικὰς πλευρὰς τῶν τοίχων του ἔχουν ἐντειχισθῆ καὶ ἄλλα γλυπτὰ : 1) εἰς ἓν τῶν νοτίων παραθύρων ὡς ἀνώφλιον τετράπλευρος πεσίσκος τέμπλου(;) κατὰ τὴν πρόσψιν κοσμούμενος μὲ συριακοὺς τροχοὺς, ἐγκλείοντας ρόδακας, πυροστρόβιλους κ.λ.π. 2) Εἰς τὸ πρὸς ἀνατολὰς παράθυρον τοῦ νοτίου τοίχου ὡς ἀνώφλιον καὶ δυτικῆ παραστάς κιονίσκοι βυζαντινῶν χρόνων, φέροντες ἀνάγλυπτον ἐλικοειδῆ βλαστόν. 3) Ὑπὲρ τὴν δυτικὴν θύραν πλάξ θωρακίου, λαϊκὸν

ἔργον, ἐπὶ τοῦ ὁποῖου, ἂν δὲν ἐσφάλην, ἀνέγνωσα τὴν χρονολογίαν $\text{X} \Gamma \text{OY} = 1603$ ου.

2. Ἡ ἐγκαταλειμμένη ἐκκλησία εὐρίσκεται εἰς τὸ νεκροταφεῖον τοῦ χωρίου Λαγκάδα τῆς Λακωνικῆς Ἐπαρχίας Οἰτύλου. Βλ. δι' αὐτὴν παρὰ R. Traquair,

χούς ἐγκλείοντας ἰσοσκελεῖς σταυρούς μὲ τὰς ἄκρας τῶν κεραιῶν ἀποληγοῦσας εἰς τρίφυλλα, δωδεκακτίκτους ἀστέρας καὶ πυροστρόβιλους. Τὰ μεταξὺ τῶν συριακῶν τροχῶν κενὰ πληροῦν τρίφυλλα. Αἱ γλυφαὶ εἶναι τομῆς πρισματικῆς. Δεξιὰ τοῦ πεσσίσκου ἔχει τοποθετηθῆ ἐπὶ τοῦ τέμπλου τεμάχιον λοξοτμήτου γείσου μὲ ἐπιπεδόγλυρον ἐλικοειδῆ βλαστόν. Ἰδιὰ οἱ γωνιώδεις κυματισμοὶ τοῦ βλαστοῦ ὑπενθυμίζουν τὴν χεῖρα τοῦ Νικήτα¹.

4) Τεμάχιον γείσου² τοποθετημένον ὡς ἀνώφλιον τῆς πύλης τοῦ κτιστοῦ τέμπλου τοῦ Ἁγίου Ἡλίας στὸν Γκρεμὸ³ τῆς κοινότητος Μπάμπακα παρὰ τὴν Παλιόχωραν. Τὴν στενὴν ταινίαν κοσμεῖ ἐπιπεδόγλυφος ἐλικοειδῆς βλαστός, ὁμοιάζων κατὰ τὸ ὕψος πρὸς τὸ κόσμημα τοῦ Νικήτα. Εἰς τὴν λοξότμητον πλατεῖαν ταινίαν ἔξεργον κομβίον μὲ πυροστρόβιλον, δισχιδῆς ἐλικοειδῆς βλαστός τομῆς πρισματικῆς καὶ συριακοὶ τροχοὶ ἐγκλείοντες ἰσοσκελεῖς ἐπιπεδογλύφους σταυρούς μὲ πεπλατυσμένα τὰ τριφυλλόμορφα ἄκρα

ἐνθ' ἄνωτ., σσ. 195-197. Ὁ Traquair παρέχων κάτοψιν καὶ τομὴν τοῦ μνημείου ἀναφέρει ὅτι εὐρίσκεται εἰς τὸ χωρίον Κουτήφαρι. Τὸ εἰς τὴν δυτικὴν πλευρὰν τοῦ ναοῦ ὑψόμενον δίλοβον κωδωνοστάσιον, ῥητοδομημένον κατὰ πλινθοπερικλειστον τοιχοδομίαν, ἀνάγεται εἰς βυζαντινοὺς χρόνους. Ὁ ναὸς διασώζει βυζαντινὰς τοιχογραφίας. Ἄξιοπρόσεκτον ὅτι εἰς τὸ δυτικὸν ἕμισυ τοῦ δυτικοῦ τυφλοῦ τρουλλίσκου εἰκονίζεται ἡ Σταύρωσις. (Ἄλλα παραδείγματα τρουλλίσκων ἀποῦ, χωρισμένοι σὲ μικρότερα διάχωρα, στολιζονται μὲ σκηνὴς ἀπὸ τὸ Παῖθος, τὸ Βίο τῆς Θεοτόκου κ.λ.π. ἡδη ἀπὸ τὸν 11ο - 12ο αἰ.) βλ. εἰς τὴν διδακτορικὴν διατριβὴν τῆς κ. Ἀγάπης Βασιλάκη - Καρακασάνη, Οἱ τοιχογραφίαι τῆς Ὁμορφῆς Ἐκκλησιᾶς στὴν Ἀθήνα, Ἀθῆναι 1971, σ. 8-9 ὑποσ. 3).

1. Ὁ Traquair παρέχει τὴν πληροφορίαν (ἐνθ' ἄνωτ.) ὅτι εἰς τὸν περίβολον τῆς ἐκκλησίας ὑπῆρχεν ἐνεπίγραφον ἐπιστύλιον, τοῦ ὁποῦ παραθέτει, σχολιάζει καὶ συμπληρώνει τὴν ἐπιγραφὴν. Ἄξιοπρόσεκτον ὅτι εἰς τὴν ἐπιγραφὴν ὑπῆρχε φράσις «ἠ ψάλλοντες δὴα το(ν) Θε(ὸν) εὐχεσθε αὐτοὺς νικτι κ(αί) εν ἡμερα» ὑπενθυμίζουσα τὴν φρασεολογίαν τοῦ Νικήτα. Ἐρευνήσας εἰς τὰ πέραξ τοῦ ναοῦ — μετέβην ἐκ νέου εἰς Λαγκάδαν τὸν παρελθόντα Δεκέμβριον — δὲν εὔρον τὸ ἐπιστύλιον. Ἠρώτησα, μῆπως ἐγνώριζον διὰ τὴν τύχην του, ἀρκετοὺς κατοίκους τοῦ χωρίου. Εἰς ἐξ αὐτῶν, ὁ ὁποῖος, ὡς μ' ἐπληροφόρησεν, εἶχεν ἄλλοτε συνοδεῦσαι εἰς τὸν ναὸν τὸν μακαρίτην Διονύσιον Καλογερόπουλον, τὸν ἀντιγράψαντα μάλιστα τὴν ἐπιγραφὴν, μοὶ ἐγνώρισεν ὅτι τὸ ἐπιστύλιον εἶχε τοποθετηθῆ ὡς ἀνώφλιον εἰς τὴν αὐλειον θύραν οἰκίας τοῦ χωρίου, εὐρισκομένης εἰς τὴν ἀμαξιτὴν ὁδόν, ἀπέναντι τοῦ κεντρικοῦ ναοῦ τῆς Κοινότητος. Τὸ ἐπιστύλιον, προσέθηκε, καταπεσὸν ἐθρυμματίσθη. Ἡ οἰκία ἦτο ἀκατοίκητος καὶ ἡ θύρα κλειστή, ὥστε ἦτο δυσχερὴς ἡ ἔρευνα ἐντὸς τῆς αὐλῆς. Πρέπει νὰ ἐξετασθῆ ἂν σώζονται τεμάχια τοῦ ἐπιστυλίου μεταξὺ τῶν λίθων τῆς αὐλῆς.

2. Τὸ μῆκός του εἶναι 0,89μ. καὶ τὸ πλάτος εἰς τὴν ἄνω πλευρὰν 0,20μ. καὶ εἰς τὴν κάτω 0,145μ.

3. Ὁ ναῖσκος, διαστάσεων μὲ τὴν ἀψίδα 8,86μ. x 2,15μ., εἶναι μονοκάμαρος, ἡρειπωμένος. Ἀσβεστοκονίαμα ἀποφράττει τοὺς ἀρμούς τῶν ἀργῶν λίθων, διὰ τῶν ὁποίων ἔχει οἰκοδομηθῆ. Ἰχνη τοιχογραφιῶν ἐναπομένου εἰς τὸ ἐσωτερικόν ἢ ἀψὶς εἶναι μεγάλη, πεταλομόρφου τομῆς καὶ οἱ κατακόρυφοι τοῖχοι τῆς ἐκκλησίας χονδροί. Τὸ πᾶχος τοῦ νοτίου τοῖχου, εἰς τὸν ὁποῖον ἀνοίγεται ἡ θύρα, εἶναι 1,48μ.

τῶν κεραιῶν, πυροστροβίλους καὶ δωδεκακτίνους ἀστέρας. Τὰ μεταξὺ τῶν τροχῶν κενὰ πληροῦν τρίφυλλα κατὰ τὴν συνήθειαν τοῦ Νικήτα. Ἐπὶ πλεόν τὸ γεῖσον εἰς τὸ πρὸς νότον ἄκρον του ἔχει κοπῆ καὶ λαξευθῆ βαθμιδωτὸν χάριν τῆς συναρμογῆς πρὸς τὸ ὑπόλοιπον τμήμα του. Τὸ αὐτὸ παρατηρεῖται, ὡς ἐσημειώθη, εἰς τὸ ἐν πακτώσει ἐπὶ τοῦ βορείου τοίχου σωζόμενον ἄκρον τοῦ ἐπιστυλίου τῆς Καφιόνας καὶ εἰς τεμάχιον ἀποτελοῦν συνέχειαν αὐτοῦ καὶ ἀποκείμενον σήμερον ἐπὶ τοῦ δαπέδου τῆς ἐκκλησίας.

Ὡστε κατὰ τὰ ἀνωτέρω τὴν ὑπογραφήν τοῦ Νικήτα φέρουν: ἐλκυστήρ τοῦ Ἁγίου Θεοδώρου τῆς Μπάμπακα, τὰ τέμπλα τοῦ Ἁγίου Γεωργίου εἰς τὸ Μπρίκι καὶ τῶν Ἁγίων Θεοδώρων Καφιόνας καὶ ἐπιστύλιον ἐντειχισμένον εἰς τὴν ἀψίδα τῆς Ἁγίας Τριάδος ὑπὸ τὸ Μπρίκι. Εἶναι ἐπίσης δυνατὸν ν' ἀποδοθοῦν εἰς τὸν ἴδιον τεχνίτην μετὰ πιθανότητος γλυπτὰ ὡς: τὸ ἐκ τοῦ «Κάστρου τῆς Ὠριᾶς», τὸ ἐπιστύλιον τοῦ Ἁγίου Ἰωάννου Κέριας, καὶ γλυπτὰ τῶν ναῶν τῆς Κοιμήσεως εἰς τὰ Παγκειά, τῆς Ἁγίας Σοφίας Λαγκάδας καὶ τοῦ Ἁγίου Ἡλία «στὸν Γκρεμὸ» τῆς Μπάμπακα. Ὅτι ὁ Νικήτας εἰργάζετο κατὰ χώραν μαρτυρεῖ τὸ μάρμαρον τῶν ἔργων του¹, ὅμοιον, ὡς φαίνεται, πρὸς μαρμαρολίθους, ἐκ τῶν ὁποίων εἶναι σήμερον κτισμένα καὶ ἐκ ξηρολιθιάς περιτειχίσματα² ἀγρῶν τῆς Μάνης εὑρισκομένων παρὰ τὰ χωρία τὰ διασώζοντα γλυπτὰ του.

Ὅσον ἀφορᾷ τὸ πρωτότυπον ἢ μὴ τῶν ἐμπνεύσεων τοῦ Νικήτα, νομίζω ὅτι καὶ πρὸ αὐτοῦ εἶχον ἐν Μάνῃ χρησιμοποίησει μαρμαρίνους ἐλκυστήρας ὑπὸ μορφήν λοξοτήτων, ἀναγλύπτων γείσων³ εἰς τὸν ναὸν τοῦ Ἁΐ-Στρατηγίου Μπουλαριῶν (ἀρχομένου τοῦ 11ου αἰ.). Ἄλλὰ καὶ τὰ τέμπλα τοῦ ἡμετέρου τεχνίτου ἔχουν τὴν συνήθη μορφήν τῶν μαρμαρίνων μεσοβυζαντινῶν τέμπλων. Ἐντύπωσιν μόνον προκαλεῖ τὸ ὕψος τῶν γείσων, τὰ ὅποια ὁ Νικήτας τοποθετεῖ ὡς στέφεις τῶν θωρακίων του (Πίν. ΙΧα, ΧΙα). Συνήθως αἱ στέφεις τῶν θωρακίων εἶναι χιμηλαί. Εἰς τὴν Μάνην ὅμως ἔχουν ὑψηλὰς στέφεις τέμπλα καὶ μάλιστα ἐκκλησιῶν παλαιότερων τοῦ Ἁγίου Θεοδώρου τῆς Μπάμπακα, ὅπως εἶναι ὁ Σωτήρ τῆς Γαρδενίτσας⁴, ὁ ἀναγόμενος εἰς

1. Καὶ ὁ ἄριστος γνώστης τῶν ἐλληνικῶν μαρμάρων γλύπτης παρὰ τῷ Ἐθνικῷ Ἀρχαιολογ. Μουσείῳ Ἀθηνῶν κ. Σ τ υ λ. Τ ρ ι ἄ ν τ η ς, εἰς τὸν ὁποῖον ἐπέδειξα δεῖγματα ἐκ τοῦ μαρμάρου τῶν γλυπτῶν τοῦ Νικήτα, ἔχει τὴν γνώμην ὅτι πρόκειται περὶ ἐγχωρίου μαρμάρου τῆς ὀρεινῆς Πελοποννήσου. Ἐκ παρεμφερούς λίθου νομίζει ὅτι ἔχουν κατασκευασθῆ πολλά γλυπτὰ τῆς Ὀλυμπίας.

2. Δεῖγμα ἔλαβον τυχαίως ἐκ νεωστὶ κατεσκευασμένης ξηρολιθιάς κατὰ μήκος προσφάτως διανοιγείσης ἀμαξιτῆς ὁδοῦ ἀπὸ τῆς Καφιόνας πρὸς τὸν κεντρικὸν αὐτοκινητόδρομον.

3. Περὶ ἐλκυστήρων καθόλου ἐν χρήσει εἰς βυζαντινοὺς ναοὺς βλ. καὶ Ἁ. Ὁ ρ - λ ἄ ν δ ο ν, Ἡ ἀρχιτεκτονικὴ καὶ αἱ βυζαντινὰ τοιχογραφία τῆς Μονῆς Θεολόγου Πάτμου, ἐν Ἀθήναις 1970, σσ. 54-57.

4. Ὑψηλαί εἶναι αἱ στέφεις τῶν θωρακίων ἐκτὸς τῆς Μάνης καὶ τοῦ τέμπλου

τὸ ἀ' ἡμισυ τοῦ 11ου αἰῶνος (στέψις συμφυῆς πρὸς θωράκιον).

Καὶ τὰ ἐπὶ μέρους διακοσμητικὰ στοιχεῖα, τὰ ὁποῖα χρησιμοποιεῖ ὁ Νικήτας εἰς τὰ γλυπτὰ του, δὲν εἶναι πρωτότυπα. Τὸ λεγόμενον μικρασιατικὸν θέμα ἀπαντᾷ καὶ εἰς ἐπιστύλιον τοῦ Διακονικοῦ τοῦ τέμπλου τοῦ Πρωτάτου¹ (10ου αἰ.). Οἱ συριακοὶ τροχοί, γνῶριμοὶ ἤδη ἀπὸ τῆς παλαιοχριστιανικῆς ἐποχῆς, εἶχον ἀποβῆ πολὺ συνήθεις κατὰ τὸν 10ον καὶ 11ον αἰῶνα². Ὡς γνωστὸν κοσμοῦν τὰ τέμπλα τῆς Σκριποῦς³ (873/4) καὶ τοῦ Ὀσίου Λουκά⁴. Καὶ ὁ ἐλικοειδῆς βλαστός, παλαιοχριστιανικὸν θέμα⁵ ἀπαντῶν εἰς ψηφιδωτὸν δάπεδον βασιλικῆς παρὰ τὸν Προφήτην Ἥλιαν Τρικάλων⁶, πλαισιώνει θωράκιον ἄμβωνος ἐκ Σερρών τοῦ 9ου - 10ου αἰ.⁷. Ὁ βλαστός συνίσταται ἐκ δισχιδοῦς ταινίας καὶ φέρει ἡμίφυλλα ἀκάνθης⁸. Ἐπιτεδὸ γλυφός ἐλικοειδῆς βλαστός, ἐντόνωσ καμπυλούμενος, με ἡμίφυλλα ἀκάνθης ἐντόνωσ

τῆς Ἐπισκοπῆς Σαντορήνης, Ἄ. Ὁρλάνδος, ABME, τόμ. Ζ', 1951, σ. 193, εἰκ. 8 καὶ σ. 197, εἰκ. 12. Ἔχουν ὕψος 0,13μ. (αὐτόθι σ. 195).

1. Ἄ. Ὁρλάνδος, Τὸ μαρμαρίνον τέμπλον τοῦ Πρωτάτου τῶν Καρυῶν, ΕΕ ΒΣ, ΚΓ', 1953, σ. 88-89. Τὸ θέμα ἀπαντᾷ εἰς τὴν κάτω στενωτέραν ταινίαν τοῦ τέμπλου τῆς Προθέσεως τοῦ Ὀσίου Λουκά (R. W. Schultzt — S. H. Barnsley, The monastery of Saint Luke of Stiris in Phocis....., 1901, πίν. 22). Ὡς γνωστὸν ὁ Strzygowski ἔχρονολογεῖ ἀπὸ τοῦ 10ου αἰ. τὰ φέροντα τὸ θέμα ἐπιστύλια στηριζόμενος εἰς χρονολογημένον τεμάχιον (Ἄ. Ὁρλάνδος, ABME, τόμ. ΣΤ', 1948, σ. 220. Βλ. καὶ Μ. Σωτηρίου, Τὸ καθολικὸν τῆς Μονῆς Πετράκη Ἀθηνῶν, ΔΧΑΕ, περιῶδ. Δ', τόμ. Β', 1960-61, σ. 114).

2. Περὶ αὐτῶν βλ. Μ. Σωτηρίου, ἔνθ' ἄνωτ., σσ. 113, 114.

3. A. H. S. Megaw, The Skripou screen, ABS, τόμ. 61, 1966, πίν. 2α, C κ.λ.π.

4. Schultzt — Barnsley, ἔνθ' ἄνωτ.

5. Ἄ. Ὁρλάνδος, Τὸ μαρμαρίνον τέμπλον τοῦ Πρωτάτου, σ. 91.

6. Ὁ αὐτός, ABME, Η', 1955-56, σ. 118, εἰκ. 2, σ. 119, εἰκ. 3.

7. A. Grabar, Sculptures byzantines de Constantinople IV - X siècle, Paris 1963, σ. 87 καὶ πίν. XXXVIII, 3. Αἱ χαλαραὶ κυμάνσεις του δὲν διαγράφουν γωνίας.

8. Ἐλικοειδῆς βλαστός ἐκ δισχιδοῦς ταινίας τομῆς πρισματικῆς με ἡμίφυλλα ἀκάνθης — κυματιστὸν βλαστὸν ἀποκαλεῖ αὐτὸν ὁ Ὁρλάνδος — κοσμεῖ τοὺς σταθμοὺς τῆς πύλης τοῦ τέμπλου τοῦ μεσαίου κλίτους εἰς τὸν ναὸν τοῦ Πρωτάτου (Ἄ. Ὁρλάνδος, Τὸ μαρμαρίνον τέμπλον τοῦ Πρωτάτου, ἔνθ' ἄνωτ., σ. 88 καὶ σ. 89, εἰκ. 4). Αἱ κυμάνσεις τοῦ βλαστοῦ εἶναι ἀραιαί. Ὁμοίως μορφῆς βλαστός ἀπαντᾷ α) εἰς θωράκιον περισυλλεγὲν ἐκ τοῦ προαστείου τῶν Ἀθηνῶν Διονύσου τοῦ 10ου - 11ου αἰ. (Μ. Χατζηδάκης, ΑΔ τόμ. 16 (1960). Χρονικά, πίν. 8α). β) Ἐπὶ στέψεως συμφυοῦς με θωράκιον ἐκ Κορίνθου (Rob. Scranton, Corinth, XVI, 1957, πίν. 22, ἀρ. 13). Ὁ Scranton χαρακτηρίζει τὸ θέμα ὡς common from the tenth century (αὐτόθι σ. 105) κ.λ.π. βλ. καὶ θωράκιον τοῦ Βυζαντινοῦ Μουσείου Ἀθηνῶν 9ου - 10ου αἰ. παρὰ Man. Chatzidakis, Athènes byzantines, éditions M. Pechlivanidis, εἰκ. 41.

Διὰ τὸ θέμα τῆς κυματοειδοῦς με ἡμιανθέμια ἔλικος, ὅπως ἀποκαλεῖ αὐτὸ ὁ Δ. Πάλλας, βλ. Δ. Πάλλας, Ἀνάγλυφος στήλη τοῦ Βυζαντινοῦ Μουσείου Ἀθηνῶν, ΑΕ, 1953-54, σσ. 273-276.

ἀνακαμπτόμενα κοσμεῖ γλυπτὸν ἐκ τῆς Μονῆς Σαγματᾶ, μεταγενέστερον τῶν ἔργων τοῦ Νικήτα, ἀναγόμενον ὑπὸ τοῦ ἐκδότου τὸ ἐνωρίτερον εἰς τὸ βον ἡμισυ τοῦ 12ου αἰῶνος¹.

Ἄλλ' ἑλικοειδῆς βλαστὸς με ἡμίφυλλα ἀπαντᾷ καὶ εἰς μικρογραφίας παλαιῶν χειρογράφων². Δὲν ἀποκλείεται μάλιστα, καθὼς τὰ ἡμίφυλλα ἀποδίδονται δι' ἐνιαίου χρώματος καὶ τὸ ὅλον κόσμημα ὁμοιάζει πρὸς ἐπιπεδὸγλυφον ἐκ τῶν χειρογράφων νὰ μετηνέχθη ἀπὸ τοὺς γλύπτας ἐπὶ τοῦ μαρμάρου τὸ διακοσμητικὸν θέμα κατ' ἐπιπεδὸγλυφον τεχνικῆν. Εἶναι ὁμῶς πολὺ παρακεκινδυνευμένον νὰ ἰσχυρισθῇ τις, ἐφ' ὅσον μάλιστα ἡ γενομένη παρὰ τοῦ γράφοντος ἔρευνα εἶναι πρόχειρος, ὅτι πρῶτος ὁ Νικήτας ἀπέδωσε τὸ θέμα κατ' ἐπιπεδὸγλυφον τεχνικῆν. Αἱ κεφαλαὶ τῶν ὄψεων, εἰς τὰς ὁποίας ἀπολήγουν οἱ δίδυμοι κυματοειδεῖς βλαστοὶ τῶν στέψεων θωρακίων τοῦ μαρμαρογλύφου ἐμφανίζονται ὡς ἀπολήξεις καὶ τοῦ ἑλικοειδοῦς βλαστοῦ τῶν ἐπιστυλίων εἰς τὰ τέμπλα τοῦ Διακονικοῦ καὶ τῆς Προθέσεως τοῦ Ἄϊ - Στράτηγου Μπουλαριῶν (ἀρχὰς 11ου αἰ.).

Ὁ τύπος τῶν θωρακίων τοῦ μαρμαρᾶ τῆς Μάνης, τῶν κοσμουμένων με ἀνακομβουμένην ταινίαν διαγράφουσαν ρόμβον ἐγγεγραμμένον ἐντὸς ὀρθογωνίου καὶ ἐκατέρωθεν καὶ ἐντὸς αὐτοῦ κατακόσμους κύκλους (Πίν. IXα, X), συναντῶμενος σπανιώτερον κατὰ τοὺς παλαιοχριστιανικοὺς χρόνους εὐρίσκει μεγάλην διάδοσιν κατὰ τὴν μεσοβυζαντινὴν ἐποχὴν³. Οὕτως ἀπαντᾷ ἐν μέρει συνθετώτερος εἰς τὸ τέμπλον τοῦ Πρωτάτου τῶν Καρυῶν⁴ — οἱ ἐκατέρωθεν τοῦ ρόμβου κύκλοι συνδέονται διὰ κόμβων καὶ πρὸς αὐτὴν καὶ

1. Ἄ. Ὁρλάνδος, ARME, Ζ', 1951, σ. 97, εἰκ. 21 καὶ σ. 108.

2. Ὅπως π. χ. τῶν Ὀμιλιῶν Γρηγορίου τοῦ Ναζιανζηνοῦ, Paris. Gr. 510 (J. Ebersolt, La miniature byzantine, Paris - Bruxelles, 1926, πίν. XVI, 2), τοῦ Cod. add. 22732 τοῦ Βρετ. Μουσείου (Kurt Weitzmann, Die byzantinische Buchmalerei des 9. und 10. Jahrhunderts, Berlin, 1935, πίν. XXII, 116), τοῦ Ἑλλην. κώδ. 48 τῆς Ἐθν. Βιβλιοθήκης τῶν Παρισίων (Ὁ αὐτός, ἐνθ' ἄνωτ., πίν. LXXXII, 517), τοῦ συριακοῦ Εὐαγγελίου τοῦ ἔτους 1054 τῆς πατριαρχικῆς βιβλιοθήκης τῆς Homs (Jules Leroy, Les manuscrits syriaques à peintures, Album, Paris, 1964, πίν. 51). Ἐλικοειδεῖς βλαστοὶ με ἀνακαμπτόμενα ἡμίφυλλα ἀπαντοῦν ὡς γραπτὸν κόσμημα καὶ εἰς πῆλινα πινάκια τοῦ «XIth century or later», D. T. Rice, Byzantine Glazed Pottery, Oxford, 1930, πίν. VII.

3. Βλ. Μ. Σωτηρίου, ἐνθ' ἄνωτ., σ. 111. Αὐτόθι καὶ ἡ σχετικὴ βιβλιογραφία. Θωρακίον τῆς Μονῆς Πετραῆ (ἐνθ' ἄνωτ., πίν. 49²) ἢ κ. Σωτηρίου φαίνεται θεωροῦσα παλαιότερον τῶν ἀρχῶν τοῦ 11ου αἰ. (ἐνθ' ἄνωτ., σ. 111). Ἡ ὁμοίότης του πρὸς τὰ ἔργα τοῦ Νικήτα συνηγορεῖ διὰ τὴν χρονολόγησίν του μᾶλλον ἀπὸ τοῦ β' ἡμίσεος τοῦ 11ου αἰ. Ὅπως παρατηρεῖ ὁ A. Grabar (Sculptures byzantines σ. 114) ὁ ρόμβος ὁ ἐγγεγραμμένος ἐντὸς ὀρθογωνίου εἶναι θέμα favori des chancels du VIe siècle... qui redeviendra fréquent au XIe siècle.

4. Ἄ. Ὁρλάνδος, EEBΣ, ΚΓ', 1953, σ. 85, εἰκ. 1 καὶ σ. 87, εἰκ. 2.

πρὸς τὰς πλευρὰς τοῦ ὀρθογωνίου — καὶ πλειστάκις εἰς τὸν "Όσιον Λουκᾶν Φωκίδος¹.

Κομβίον μὲ σταυρόσχημον πλέγμα φέρει ἐπιστύλιον ἐκ Ρόδου χρονο-
λογούμενον ὑπὸ τοῦ ἐκδότου ἀπὸ τοῦ 10ου - 13ου αἰῶνος². Ἀντίωτα, ἐπι-
πεδόγλυφα ἡμίφυλλα ἀκάνθης ἐντὸς ἑλλειπτικοῦ πλαισίου, τὰ συνήθη εἰς τὰ
ἔργα τοῦ Νικήτα, συναντᾶ τις ἐναλλασσόμενα μετ' ἄλλων κοσμημάτων εἰς
πεσσίσκον τέμπλου ἐκ τοῦ παρὰ τὸ Ἄλιβέρι Μετοχίου τοῦ Ὁσίου Λουκᾶ³.
Τὸν πεσσίσκον ὁ Ὁρλάνδος φαίνεται θεωρῶν μεταγενέστερον τοῦ παρεκκλη-
σίου⁴. Τὸ πρᾶγμα ὁμοίως δὲν ἔχει σημασίαν ἐπὶ τοῦ προκειμένου, ἐπειδὴ
τὸ θέμα εὐρίσκεται ὅμοιον εἰς μικρογραφίαν τοῦ Ἑλλην. Κώδ. Π 114 τῆς
Μαρκιανῆς βιβλιοθήκης, ὁ ὁποῖος ἔλαβε τέλος «μηγὶ νοεμβρίῳ εἰς τὰς ιγ'.....
ἐν ἔτει τοῦ ἀπὸ κτίσεως κόσμου ρροη» (=1069)⁵.

Τρίφυλλα συνθετώτερα ἢ παρ' ἡμῖν πληροῦν τὰ κενὰ τὰ ἄνω καὶ κάτω
τῶν κόμβων τῶν συριακῶν τροχῶν εἰς γλυπτὰ τῆς Σκριποῦς⁶ καὶ εἰς ἐπι-
στύλιον τοῦ Μουσείου Σμύρνης⁷. Σταυρὸς ἰσοσκελῆς μὲ τριφυλλομόρφους
κεραίας ἀπαντᾶ εἰς ἀνάγλυπτον πλάκα ἐκ Σάρδεων τοῦ Μουσείου Κωνσταντι-
νουπόλεως (9ου ἢ 10ου αἰ.)⁸ καὶ εἰς πεσσίσκον τῆς ἐν Κωνσταντινουπόλει
Παναγίης Κωνσταντίνου τοῦ Λιβός⁹. Παράδειγμα σταυροῦ, τοῦ ὁποῖου αἱ
κεραῖαι ἀγκυροῦμεναι ἀπολήγουσιν εἰς ἔλικας, σχηματιζούσας ἀνά δύο ὁμοῦ
μὲ τρίφυλλον εἰς τὰ μεταξὺ τῶν κεραιῶν κενὰ ἀνεστραμμένον ἀνθέμιον, εὐ-

1. Schultz — Barnsley, The Monastery of Saint Luke of Stiris, πίν. 15E, καὶ Εὐστάθιου Γ. Στίκα, Τὸ οἰκοδομικὸν Χρονικὸν τῆς Μονῆς Ὁσίου Λου-
κᾶ Φωκίδος, ἐν Ἀθήναις 1970, σ. 236, εἰκ. 122, πίν. 103, 104, 106α, 107, 109, 110β,
114β, 116, 118β, 121, Βλ. καὶ X. Μπούρα, Δύο μικροὶ ναοὶ ὀκταγωνικοῦ τύπου
ἀνέκδοτοι, ΔΧΑΕ περίοδος Δ', τόμ. Γ', 1962-63, σ. 148, εἰκ. 6B, Δ (ἐκ τοῦ καΐσκου
τοῦ κωδωνοστασίου τῆς Μονῆς).

2. Ὡράκιον ὅμοιον βλ. παρὰ Scranton, Corinth XVI, πίν. 19, ἀριθ. 10 καὶ
σ. 105.

3. Ἀ. Ὁρλάνδος, ABME, Στ', 1948, σ. 220, εἰκ. 166, σ. 221.

4. Ὁ αὐτός, ἐνθ' ἄνωτ., τόμ. Ζ', 1951, σ. 137, εἰκ. 5 δεξιὰ.

5. Αὐτόθι. Ὁμοίον κόσμημα, ἀπλούστερον ἢ παρ' ἡμῖν, βλ. παρὰ Scranton,
ἐνθ' ἄνωτ. πίν. 23, εἰκ. 26. Ὁ Scranton συνδέει αὐτὸ πρὸς τὸ ἀπαντῶν εἰς τὸ τέμ-
πλον τῆς βυζαντινῆς βασιλικῆς τῆς Ἀπιδιάς, dated in fourteenth century (σ. 107).

6. Kurt Weitzmann, Die byzantinische Buchmalerei des 9. und 10.
Jahrhunderts, πίν. LXXX, 494 καὶ σ. 73.

7. A. Grabar, Sculptures byzantines de Constantinople, Paris 1963, πίν.
XLI, 2, 5.

8. Ἀ. Ὁρλάνδος, ABME, Γ', 1937, σ. 149, εἰκ. 22.

9. A. Grabar, ἐνθ' ἄνωτ., πίν. XLIV, 2 καὶ σ. 96-97, 134.

10. Ὁ αὐτός, ἐνθ' ἄνωτ., πίν. LI, 2. Βλ. καὶ + Th. Macridy — A. Me-
gaw, C. Mango, E. Hawkins, The Monastery of Lips (Fenari Isa Camii) at
Istanbul, Dumbarton Oaks Papers, 18, 1964, εἰκῶν 20 (εἰς τὸ τέλος).

ρίσκει κανείς εις τὸ τέμπλον τοῦ Ὁσίου Λουκά Φωκίδος¹ καὶ εις ἐπιστύλιον ἐκ τοῦ ὀκταγωνικοῦ ναοῦ τῆς Ἀντικύρας². Τὸ ἐκ τριῶν διασταυρουμένων λημνίσκων πλέγμα, τὸ κοσμοῦν τὸν κεντρικὸν κύκλον τοῦ θωρακίου τῆς Καφιόνας, εἶναι γνωστὸν ἐκ τῶν θωρακίων τοῦ Πρωτάτου τῶν Καρυῶν³ καὶ τοῦ Ὁσίου Λουκά⁴. Τὸ ἴδιον θέμα ἀπαντᾷ καὶ ἐπὶ τοῦ καλύμματος τῆς εἰς Ἀγίαν Σοφίαν Κιέβου σαρκοφάγου, τῆς θεωρουμένης ὡς σαρκοφάγου τῆς ἀγίας Ὀλγας⁵.

Καὶ τὸ σταυροσχῆμον πλέγμα, γνωστὸν ἐκ βυζαντινοῦ γλυπτοῦ τῆς Ἄρτης, πιθανῶς τοῦ 10ου αἰῶνος⁶, ἐπανευρίσκεται εις ἐπιστύλιον τοῦ Ταξιάρχου Μελίδας τῆς Ἄνδρου (μέσα ἢ βον ἡμισοῦ τοῦ 11ου αἰῶνος)⁷ καὶ διατεταγμένον χιαστί πάλιν εις τὸν Ὁσιον Λουκᾶν⁸. Ἡ χρῆσις τοῦ πυροστροβίλου ἦτο γενικὴ καὶ διατηρήθη ἐπὶ μακρόν⁹. Πυροστροβίλους συναντᾷ κανεὶς καὶ ἐπὶ θωρακίου (9ου - 10ου αἰ.) ἐντειχισμένου εις τὴν μικρὰν Μητρόπολιν τῶν Ἀθηνῶν¹⁰, ἐπὶ σαρκοφάγου (9ου ἢ 10ου αἰ.) ἐξ Ἄρτης¹¹, ἐπὶ θωρακίου τοῦ 10ου αἰ. ἐκ Κωνσταντινουπόλεως¹². Τὸ κέντρον τοῦ τελευταίου θωρακίου τῆς πρωτευούσης καταλαμβάνει τὸ γνωστὸν καὶ ἐκ τοῦ Νικήτα θέμα τὸ συνιστάμενον ἐκ συνθέτου ἀνθεμίου, τοῦ ὁποίου αἱ ἐλικόμορφοι κορυφαὶ ἀπομακρυνόμεναι καὶ ἔπειτα συγκλίνουσαι πρὸς ἀλλήλας συνάπτονται με ἀνεστραμμένον ἀνθέμιον. Εἰς ἀνάγλυπτον πλάκα ἐκ τοῦ Ἁγίου Γρηγορίου Θηβῶν ἀπαντοῦν ὀκτάκτινοι ἀστέρες¹³, εις τὴν Σκριποῦν ὀκτάφυλλοι μαργαῖται¹⁴,

1. Schultz—Barnsley, ἔνθ' ἄνωτ., πίν. 22. Βλ. καὶ 27B.

2. Εὐστ. Στίκας, ἔνθ' ἄνωτ., σ. 237, εἰκ. 123.

3. Ἀ. Ὀρλάνδος, Τὸ μαρμαρίνον τέμπλον τοῦ Πρωτάτου τῶν Καρυῶν, ΕΕΒΣ 23, 1953, σ. 87, εἰκ. 2 καὶ σ. 85, εἰκ. 1.

4. Εὐστ. Στίκας, ἔνθ' ἄνωτ., σ. 236, εἰκ. 122. Βλ. καὶ ἀλλαχοῦ εις τὸν ἴδιον ναὸν παρὰ Schultz—Barnsley, πίν. 25. Τὸ αὐτὸ κόσμημα καὶ εις τὸ ἐπιστύλιον τοῦ τέμπλου τοῦ παρὰ τὸ Ἀλιβέρι Εὐβοίας μετοχίου τοῦ Ὁσίου Λουκά (Ἀ. Ὀρλάνδος, ABME, Ζ', 1951, σ. 133, εἰκ. 2).

5. Olexa Powstenko, The Cathedral of St. Sophia in Kiev (N. York 1954), εἰκῶν σ. 108.

6. Ἀ. Ὀρλάνδος, ABME, Β', 1936, σ. 163, εἰκ. 4.

7. Ὁ ἀύτῳ, ἔνθ' ἄνωτ., Η', 1955-56, σ. 42, εἰκ. 29.

8. Schultz—Barnsley, πίν. 29.

9. Μαρῖνος Καλλιγᾶς, Οἱ πεσοὶ τῆς Πτολεμαίδος, ΑΕ, 1938, σ. 94.

10. Man. Chatzidakis, Athènes byzantines, εἰκ. 47.

11. Ἀ. Ὀρλάνδος, ἔνθ' ἄνωτ., τ. Β', 1936, σ. 165, εἰκ. 10.

12. A. Grabar, Sculptures byzantines LXIII, 5 καὶ σ. 114. Διὰ τὸν πυροστροβίλον βλ. καὶ Μαρίαν Καμπούρη, Νέα στοιχεῖα ἀπὸ τὴν μεσοβυζαντινὴ φάση τοῦ καθολικοῦ τῆς Μονῆς Εἰκοσιφοίνισσης, Ἐπιστημονικὴ Ἐπετηρὶς τῆς Πολυτεχνικῆς Σχολῆς τοῦ Ἀριστοτελείου Πανεπιστημίου Θεσσαλονίκης, Ε' 1971, σ. 134.

13. A. Grabar, ἔνθ' ἄνωτ., πίν. XLIII 4. Ὡσαύτως εις τὸ πρὸ μικροῦ μνημευθὲν θωράκιον τῆς μικρᾶς Μητροπόλεως τῶν Ἀθηνῶν (ὑποσ. 10).

14. Ὁ ἀύτῳ, ἔνθ' ἄνωτ., πίν. XL 2, 3.

εἰς Ἀγίους Ἀναργύρους Καστορίας τὸ παλαιοχριστιανικὸν θέμα τοῦ ἑξακτί-
νου ἀστέρος¹, εἰς ἐπιστύλιον ἐκ τῆς Περιβλέπτου Πολιτικῶν Εὐβοίας ὁ συν-
δασμὸς ἑξακτίνου ἀστέρος καὶ ἑξαφύλλου ρόδακος².

Τὰ ἐπὶ μέρους διακοσμητικὰ στοιχεῖα, τὰ συναντώμενα εἰς ἔργα τοῦ
Νικητά, εἶναι γνωστὰ κατὰ τὸ πλεῖστον ἐκ τοῦ γλυπτοῦ διακόσμου εἴτε λαμ-
πρῶν ἑλλαδικῶν κτηρίων, ὡς εἶναι τὸ καθολικὸν τῆς Μονῆς τοῦ ὁσίου Λου-
κᾶ Φωκίδος³, εἴτε μνημείων τῆς Κωνσταντινουπόλεως ἢ ἐξ αὐτῆς ἐξηρητη-
μένων. Εὐλογον εἶναι νὰ δεχθῶμεν ὅτι καὶ τῆς βυζαντινῆς διακοσμητικῆς
γλυπτικῆς, ὅπως καὶ τῶν ἄλλων καλῶν τεχνῶν, τὸ μέγα κέντρον ἦτο ἡ Κων-
σταντινούπολις, εἰς τὴν ὁποίαν ἤδη πρὸ αἰῶνων εἶχεν ἐκτελεσθῆ ἡ ἐξαιρετος
γλυπτικὴ διακόσμησις τῆς Ἀγίας Σοφίας, χωρὶς βεβαίως ν' ἀποκλείηται ἡ
ἐκ παραλλήλου παρουσία ἐπαρχιακῶν κέντρων, οἷον τὸ ἐν Μάνη. Ὁ Ἀ. Ὁρ-
λάνδος, πραγματευόμενος περὶ τῶν γλυπτῶν τοῦ Ταξιάρχου Λοκρίδος, παρα-
τηρεῖ ὅτι «ἡ εὑρεσις πλουσίου γλυπτικοῦ διακόσμου εἰς μέρος δύσβατον καὶ
μεμακρυσμένον ἀπὸ τῶν μεγάλων βυζαντινῶν κέντρων, εἰργασμένου δ' ἐπὶ
λίθου ἐγγωρίου μετὰ περισσῆς τέχνης καὶ λεπτότητος μαρτυρεῖ ἐμμέσως περὶ
σπουδαίας ἀνθήσεως τοῦ διακοσμητικοῦ ἀναγλύφου κατὰ τὸν 13ον μ.Χ. αἰῶ-
να»⁴. Ἀτυχῶς οὔτε τὴν γλυπτικὴν τῆς πρωτευούσης γνωρίζομεν ἐπαρκῶς
τούλάχιστον μέχρι τοῦδε, οὔτε πολλῶ μᾶλλον τῶν ἐπαρχιακῶν κέντρων τοῦ
βυζαντινοῦ κόσμου, ὥστε νὰ εἶναι δυνατὴ ἡ διαστολὴ τῶν ἰδιαιτέρων χαρα-
κτήρων τῶν κέντρων τούτων καὶ ἡ εἰς αὐτὰ ὑπαγωγὴ τῶν σωζομένων δια-
κοσμητικῶν γλυπτῶν. Καὶ τὴν δυσκολίαν ἐπαυξάνει ἡ φύσις τῆς τέχνης, ἡ
χρήσις ἐπὶ πολλοὺς αἰῶνας τῶν αὐτῶν θεμάτων, ἡ μεγάλη των διάδοσις.

Ἡ Μάνη ἔχει μέχρι τοῦδε ἐπιφυλάξει ἀρκετὰς ἐκπλήξεις εἰς τοὺς ἀ-
σχολουμένους μὲ τὴν βυζαντινὴν ἀρχαιολογίαν. Τραχεῖα, δύσβατος καὶ ἄξε-
νος περιοχὴ τοῦ ἑλλαδικοῦ χώρου διέσωσεν ἀπροσδόκητον πλῆθος ὠραίων
βυζαντινῶν ναῶν, κοσμουμένων μὲ τοιχογραφίας, τῶν ὁποίων μερικαὶ ἀμιλλ-
λῶνται εἰς κάλλος μὲ τὰ σύγχρονα πρὸς αὐτὰς τοπικὰ ἀρχιτεκτονήματα.
Ἦδη ἀρχίζει νὰ γίνεται φανερόν ὅτι κατὰ χώραν ἡσκειτο καὶ ἡ διακοσμη-
τικὴ γλυπτικὴ, παράγουσα σημαντικὰ ἔργα, ἱκανὰ νὰ ἐξασφαλίσουν τὴν ἐγ-
γραφὴν τῶν δημιουργῶν των εἰς τὴν βίβλον τῆς καλλιτεχνικῆς ζωῆς. Νομίζω

1. Ἀ. Ὁρλάνδος, ABME, Δ', 1938, σ. 23, εἰκ. 16.

2. Ὁ αὐτότος, ἐνθ' ἄνωτ., Γ', 1937, σ. 184, εἰκ. 8. Ὁ Σωτηρίου χρονολογεῖ
τὸ ἐπιστύλιον ἀπὸ τοῦ 10ου αἰ. (αὐτόθι, σ. 184).

3. Παλαιότερον ἐπιστεῦετο ὅτι ὁ Ὅσιος Λουκᾶς ἦτο αὐτοκρατορικὸν κτίσμα (Μ.
Χατζηδάκης, Βυζαντινὰ μνημεῖα Ἀττικῆς καὶ Βοιωτίας, Ἀθήναι 1956, σ. 12). Ὁ Μ.
Χατζηδάκης ἐσχάτως ἐδειξεν ὅτι ὁ κτίτωρ ὑπῆρξε μοναχὸς (Μ. Chatzidakis,
A propos de la date et du fondateur de Saint - Luc, ἐνθ' ἄνωτ.).

4. Ἀ. Ὁρλάνδος, Ὁ Ταξιάρχης τῆς Λοκρίδος, ΕΕΒΣ, Στ', 1929, σ. 368.

ὅτι ἡ ἀνά χειρας μελέτη ἔρριψε φῶς, ἔστω καὶ ὀλίγον, εἰς ἓνα ἐξ αὐτῶν, ὁ ὁποῖος μάλιστα δὲν καταλέγεται μεταξὺ τῶν ἀρίστων.

Ἡ τέχνη τοῦ Νικήτα δὲν εἶναι ἄψογος. Ὁ «δοῦλος Χριστοῦ», ὡς ἀποκαλεῖ ἑαυτὸν ὁ μαρμαράς, δὲν φαίνεται ἄνθρωπος ἐστερημένος εὐσεβείας¹. Ζῶν ὅμως εἰς ἀπόμακρον γωνίαν τοῦ βυζαντινοῦ Κράτους εἶχεν ἴσως μεγάλην ἰδέαν διὰ τὸ καλλιτεχνικόν του τάλαντον, ὥστε νικῶν τὴν κρατοῦσαν συνήθειαν τῆς ἀνωνυμίας ὑπέγραφεν ἔργα του καὶ εἰς ἓν ἐξ αὐτῶν, κατὰ τὰ μέχρι τοῦδε γνωστά, ἐσημείωσε τὴν χρονολογίαν τῆς κατασκευῆς του. Δι' ἀμφοτέρας τὰς ἐξαιρέσεις οἱ ἀρχαιολόγοι χρεωστοῦμεν εἰς αὐτὸν εὐγνωμοσύνην.

1. Βλ. καὶ τὴν φράσιν «ἡ ψάλλοντες εὐχεσθε ἡπὲρ αὐτοῦ».