

BIBLIOTHECA SOCIETATIS ARCHAEOLOGICAE ATHENARVM  
VOLVMEN XXI

---

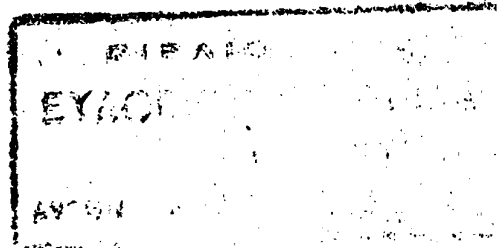
DE PROFVSIONVM  
RECEPTACVLIS  
SEPVLCRALIBVS

INDE AB ANTIQVISSIMIS TEMPORIBVS VSQVE  
AD NOSTRAM FERE AETATEM VSITATIS

SCRIPSIT

GEORGIVS P. OECONOMVS

SICVT ARS VNA  
ITA RELIGIO VNA



ATHENIS

EX OFFICINA TYPOGRAPHICA P. D. SACELLARII  
MCMXXI



Apud. est. 142.099

BIBLIOTHECA SOCIETATIS ARCHAEOLOGICAE ATHENARVM

---

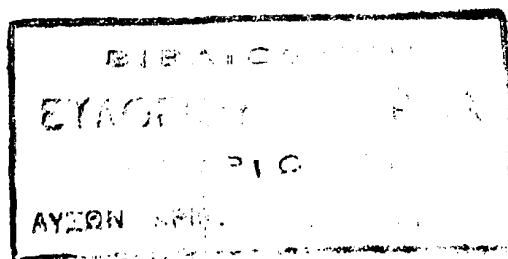
DE PROFVSIONVM  
RECEPTACVLIS  
SEPVLCRALIBVS

INDE AB ANTIQVISSIMIS TEMPORIBVS VSQVE  
AD NOSTRAM FERE AETATEM VSITATIS

SCRIPSIT

GEORGIVS P. OECONOMVS

SICVT ARS VNA  
ITA RELIGIO VNA



ATHENIS  
EX OFFICINA TYPOGRAPHICA P. D. SACELLARII  
MCMXXI

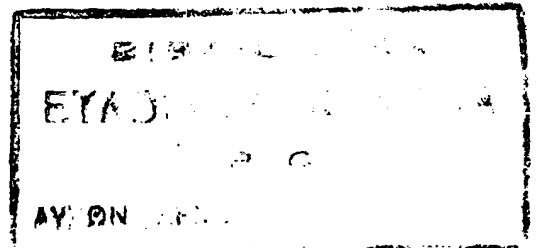


**D. M.**

**MAGISTRORVM ACADEMICORVM**

SPYRIDONIS BASAE ATHENIENSIS  
FRIDERICI BVECHELER BONNENSIS  
MAXIMI COLLIGNON PARISINI  
CONSTANTINI CONTI ATHENIENSIS  
ADOLPHI FVRTWAENGLER MONACENSIS  
RENARDI KEKVLE DE STRADONITZ BEROLINENSIS  
SPYRIDONIS LAMPRI ATHENIENSIS  
GEORGII LOESCHCKE BONNENSIS  
GEORGII MISTRIOTAE ATHENIENSIS  
ANTONII OECONOMI ATHENIENSIS  
IOHANNIS PANTAZIDAE ATHENIENSIS  
CHRESTI PAPPADOPVLI ATHENIENSIS  
DEMETRII PATSOPVLI ATHENIENSIS  
ROBERTI POEHLMANN MONACENSIS  
NICOLAI POLITAE ATHENIENSIS  
SPYRIDONIS SACELLAROPVLI ATHENIENSIS  
HERMANNI VSENER BONNENSIS  
HERMANNI WINNEFELD BEROLINENSIS

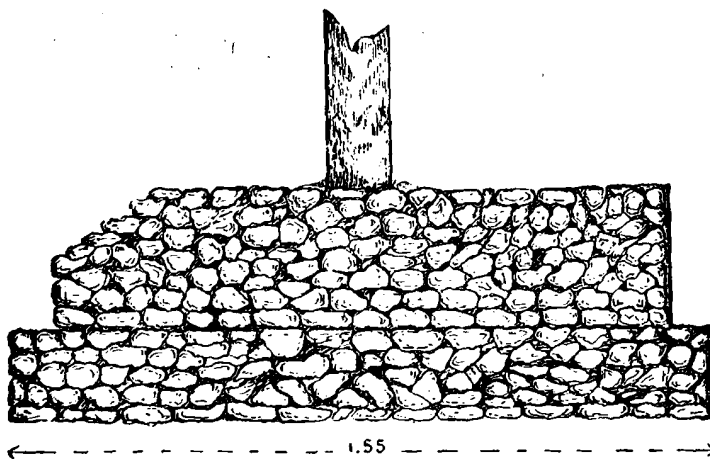
**HAS PROFVSIONES  
PIO AC GRATO ANIMO  
PROLIBAVIT  
AVCTOR**



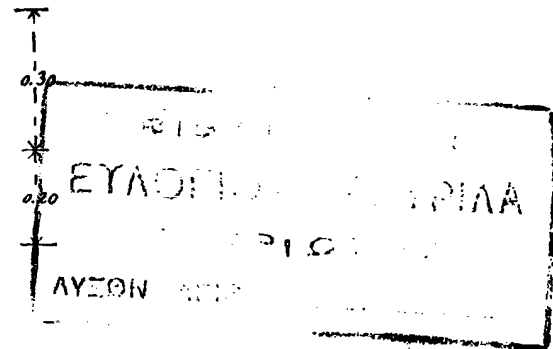
# DE PROFVSIONVM RECEPTACVLIS SEPVLCRALIBVS

## 1.—DE QVODAM SEPVLERO THESSALONICENSI.

In effossionibus, quibus ipse Thessalonicae vere anni MCMXIV praefui, praeter alia quae ibi sunt reperta sepulcra, unum mihi eximii esse videtur momenti idque hic pluribus pertractare conabor non solum, ut eius ipsius significatus clarius eluceat, sed etiam, ut tota huius generis sepulcrorum copia inde a remotissimis usque ad nostra fere tempora, historico quodam ordine



1. *Sepulcrum Thessalonicense extra.*

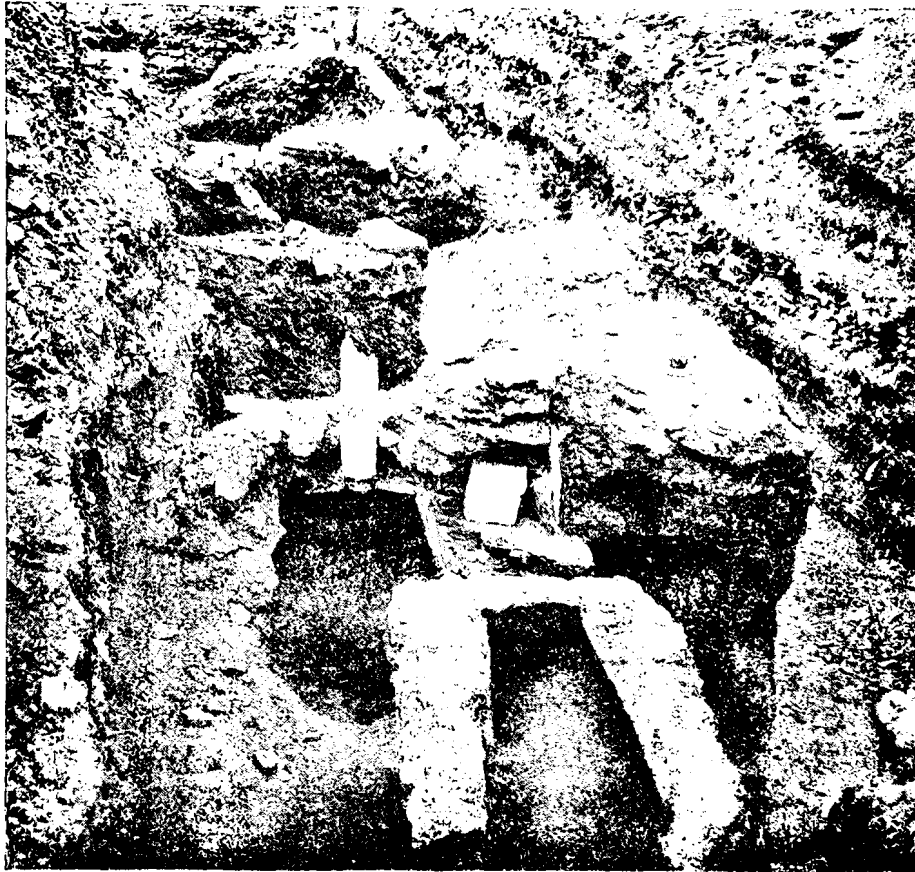


indagata ac digesta, praesentem imaginem itineris in arte sepulcrali confecti praebeat eoque religio veterum per tot saecula immobilis sibi que fidelis etiam in sepulcris construendis mortuisve colendis, multis exemplis adlatis, amplius, quam adhuc evenerit, demonstretur. Sicut ars una, ita religio est una.

Iam antequam totum aggerem, nostro sepulcro circumiectum, removeram, ductum testaceum ex loco sepulcri emergentem ani-



madverti, cuius pars superior inique erat defracta. Remoto aggere, ipsum sepulcrum, rudibus lapidibus ad parallelepipedum instar exstructum, apparuit eiusque inferior pars 0<sup>m</sup>.20 alta e reliquo corpore 0<sup>m</sup>.10 undique egrediens basim quandam totius operis efficiebat. Totum opus albario, 0<sup>m</sup>.005 crasso, obductum fuisse ex latere occidentali, ubi pars eius in situ superest, plane



2. *Sepulcrum Thessalonicense intus.*

apparet. Basis longa est 1<sup>m</sup>.55, reliquum sepulcri corpus 1<sup>m</sup>.35 longum, altum vero 0<sup>m</sup>.30. Ductus testacei diameter est 0<sup>m</sup>.14.

Soluto latere, in septentrionem verso, in operis corpore conditorium testaceum reperi, quod duae magnae tegulae efficiebant, ab aquae ductuum usu in sepulcra construenda conversae, paulum concavae, longae 0<sup>m</sup>.51, altae 0<sup>m</sup>.38, inter se supra accommodatae et utrobique aliis tegulis planis ita clausae, ut tuguriolum quoddam enascatur. In medio fere huius conditorii loco foramen



teres, plus minusve dextre malleo decussum, tubum illum fictilem suscipiebat. Tubi altitudo hodierna est metri centesimarum quinquaginta quinque (Im. 1).

Remota magnarum tegularum altera, ossa in conditorio congesta reperta sunt, quam ob rem sepulcrum ostotheam sive ossuarium recte appellabimus, idque tubo laudato cum mundo superiore communicasse ne adfirmare quidem necesse videtur. Ossuarium propter proxima sepulcra secundo post Chr. natum saeculo oriundum iudico (Im. 2).

Tubus hodie non primam altitudinem suam adservat, cum etiam terra illo in loco nunc veterem suam altitudinem non habeat. Aggerem hinc ad recentioris urbis partes cavas obruendas et ad aequatam agri urbani planitiem conficiendam non multis annis abhinc deportatum fuisse satis constat. Tum etiam tubum nostrum partem superiorem amisisse non est cur dubitemus. Altiozem autem eum fuisse eiusque os cum aliqua diligentia atque elegantia confectum et in sepulcri loco fuisse circumspicuum et editum equidem verisimillimum duco.

Quin vero ductus iste noster eo pertinuerit, quo ritus, mortuis debitus, facilius fieret, dubium esse non potest, neque opus est mihi viros doctos et religionis veteris peritos *χρὰς* seu *profusiones* et reliqua in mortuis colendis iusta admonere, quibus opus Thessalonicense magis eluceat. (Cf. *P. Stengel Die Opferbräuche der Griechen* 126 et omnino *Erwini Rhode Psyche*).

## 2. — PROFUSIONVM LOCVS ET INSTRVMENTA.

Non vero rem ipsam et notissimum illum morem religiosum, sed medium et instrumentum ad eam rem conficiendam in hoc libello potissimum interest nostra cognoscere idque conaturus sum enarrare, quomodo vivi profusiones usque ad mortuos deduxerint aut adhuc deducant, ita ut quam plurimis disiectis membris coniunctis, cultus vita per temporum longinquitatem luculentius appareat. Quod mihi eo magis necesse esse videtur, quo libri ad «realia» religionis veteris spectantes, quasi uno animo, perpaulum in his mediis commorentur remque ita breviter perstringant, ut unicuique fere exemplum ad hunc morem ac institutum illustrandum nobilissima illa ara Mycenaea adferatur, et praeter conamina



quaedam imperfecta, omnis effossionum messis rudis indigestaque remaneat.

Omnis terra mater et praecipue quae sepulcrum continet, quasi ara est et profusionum receptaculum, quippe quae fluidum illum cibum, mortuorum *θεικῆρια* et *μελικῆρια*, in se absorbeat. Quapropter ab initio omnis libatio in terram effusa ad inferos pertinere, in sacrificii vero igne exhalata ad superos ferri est existimanda.

Sed pietas et fortasse profundior quidam et alacrior in mortuis colendis sensus, qui apud veteres illos non simplex quoddam parentium erga e vita discessos beneficium aut comitas benignitasve, sed contra officium erat et condicio sine qua non fundamentumque necessarium pacis ac progressus superviventium, quorum vices cum mortuorum vita contextae et favori illorum aut malevolentiae tamquam subiectae esse solebant, fecerunt, ut apud aliquos horum instrumentorum construendorum, de quibus iamiam nobis agetur, natum sit consilium, quo cultus religiosius, ut latine dicam et sentiam, et maiore cum diligentia et securitate perficiatur.

Haec tamen animae colendae ratio cum vim atque perpetuitatem religionis per tot saecula apud populum *κατ' ἔξοχὴν* pium ac religiosum demonstrat, nulla ratione illud testimonium ex silentio nobis concedit, ubi ista manifesta instrumenta non reperiantur. Neque ibi religionem hebescere aut neglectam fuisse cultumque omnino vacasse contendemus, sed id solum inde colligemus, vim religionis sentiendae neque semper eandem esse neque iisdem semper modis uti. Praeterea, ut apud singulas gentes, ita apud singulos homines, religio intellectus est et animi culti aut inculti tamquam resonantia evenitque aut ab omni concretionem mortali segregata aut in materia haerens secundum uniuscuiusque mentis statum atque indolem. Sed prodeamus ad rem nostram variaque genera receptaculorum sepulcralium singulatim adeamus.

### 3. — FOSSAE SIVE MVNDI SEPVLCRORVM.

Qui semper facilis atque omnibus in promptu erat modus fossae in terra sepulcri aut in iuxta eius vicinia effodiendae, qua libatio ad mortui corpus transmitteretur, idem etiam vetustis-



simus esse videtur. Postquam id *Tsuntas* primus Βαφειό, qui dicitur, in vico Laconiae sagaciter recognoverat (ἸΑρχ. Ἐφημ. 1889, 143. Μυκῆναι 149), multa cum e Mycenaeis tum e prioribus vel recentioribus temporibus advenerunt exempla. Revoco quaedam:

1. **Amorgi** insulae, quod a se repertum laudat *Tsuntas* ἸΑρχ. Ἐφημ. 1898, 167; cf. *Ceramopullus* ἸΑρχ. Ἐφημ. 1910, 181, 1.

2. **Drachmani** Elatensis a *Soteriade* ἸΑρχ. Ἐφημ. 1908, 93 notatum: cf. AE 1910, 181.

3. **Menidiacum** *Das Kuppelgrab von Menidi 108 = Groppengiesser Die Gräber von Attika der vormykenischen und mykenischen Zeit* (1907) 31. 53.

4. **Praesi** Cretae insulae, in quo sepulcro cultus usque ad tempora geometrica permansit (*Annual of the British School VIII* 241 = *Groppengiesser* 60).

5. **Mulianorum**, vici item Cretensis, sepulcrum a *Xanthudide* repertum et divulgatum ἸΑρχ. Ἐφημ. 1904, 23 εἰκ. 5<sup>α-β</sup>; cf. ἸΑρχ. Ἐφημ. 1910, 181.

6. **Damani** Cretensis ab eodem *Xanthudide* ἸΑρχ. Δελτίον 1916, 175 descriptum.

7. Fossarum exempla **Mazarakatis**, vico insulae Cephalleniae, a *Cabbadia*, cui tum ipse adsistebam, reperta, quae in lapide sunt prope speluncas sepulcrorum Mycenaeorum omniaque uno in loco excavata, de quibus vide *Cabbadiam* in *Comptes-rendus de l'Academie des Inscriptions et Belles-lettres* 1909, 282 et *Προϊστορικὴ ἀρχαιολογία* 371 cum fig. 449 paginae 360.

8. **Aeginae** et **Thebarum** sepulcra a *Ceramopullo* detecta et edita in ἸΑρχ. Ἐφημ. 1910, 181. 248, ubi βόθροι occurrunt.

9. **Mileti** exemplum laudatum a *Wiegand* *Sechster vorläufiger Bericht über die Ausgrab. in Milet* 1908, 27. cf. ἸΑρχ. Ἐφ. 1918, 56.

10. Fossas **Delphorum** prope sepulcra Mycenaea repertas, quas *Perdrizet* *Fouilles de Delphes V*, 6 recentiores esse existimat a sepulcrisque seiungendas (cf. *Cabbadiae* Πρ. ἸΑρχ. 325), quod *Ceramopullus* A E 1910 181 adn. 1 recte refutat.

11. **Puteos Argivos** in **Aspide** repertos similis usus fuisse ibidem dicit *Ceramopullus*. Cf. *Vollgraff* BCH 1904, 365 1906, 5.





1907, 139. *Cabbadiae* ΠΑ 291. Non eidem debentur usui fossae Orchomeniae a *Bulle* in «*Orchomeno*» 31 descriptae, de quibus plura infra. Item aliena propositi nostri exempla Thessalica sunt, quae *Tsuntas* in *Arcibus Dimini et Sescli* 51, 54, l. 405 edidit. Accedant nunc quae e recentioribus temporibus sunt nota exempla :

12. *Therae* insulae sex. *Pfuhl Athen. Mitt.* XXVIII. 1903, 250-  
*Dragendorff Thera* II 236. 238. 240. Temporum geometricorum.

13-15. *Atticae* quae in sepulcris vicorum *Vurva*, *Velanideza* et *Marathonis* a *Valerio Staë* sunt notatae fossae = *Athen. Mitteil.* 1890 tab. 13<sup>o</sup> 1. 1893, 49 Δ-E, aetatis archaicae, quae dicitur. Cf. *AE* 1908, 181. *Pfuhl l. l. Dragendorff l. l.*

Simplicissimum id cultus instrumentum propter facilitatem longissime vixisse videtur, idque, cum per se ipsum est veri simillimum, tum ex quo apud Athenaeum *Deipnos*. IX p. 409 clarissimo excerpto exegetici *Clidemi*, ubi de χθόνια λουτρά agitur, confirmatur « ὄρυξε βόθυνον πρὸς ἑσπέραν τοῦ σήματος, ἔπειτα παρὰ τὸν βόθυνον πρὸς ἑσπέραν βλέπε, ὕδωρ κατάχει λέγων ὑμῖν ἀπονιμα οἷς χρῆ καὶ οἷς θέμις ». Non enim solum balneis inferorum sed etiam omni generi inferiarum et profusionum istas foveas subpeditasse, adlatis testimoniis *Scholiastae Euripidei* aliorumque veterum scriptorum a *Reischio* nuper denuo collectis in *Pauly RE*<sup>2</sup> VI 614, nemo iam est qui dubitet. *Chthonia balnea* optime est persecutus *Woltersius* in *Annalibus Germanicis (Archaeol. Jahrbuch* 1899, 130 s.). *Prolegomena Harrisoniana* p. 59 caerimoniam ad expiandos modo vivos ἐναγεῖς pertinere ducunt et miro quodam pacto lucidissimam *Woltersii* interpretationem, quamquam multis annis ante publici iuris factam, omnino nesciunt.

Quod ad testimonia vetera de more fossarum spectat, primus ea collegit *W. Nitzsch Anmerkungen zu Odyssee* III, 160, accuratior vero deinde fuit *L. Stephani Comptes-rendus de la Commission archéol. Russe de St Petersburg* 1865, 6. cf. *Deneken Roscher's Lexicon* I 2497, 12. *Bulle Orchomenos* 31. Addo quod illos fugit testimonium *Callistrati* in *Heroico* 14 p. 742 ed. *Kayser* « προσελθόντων δὲ τῷ σήματι μετὰ τὸν ὕμνον ἄσπις μὲν ὥσπερ ἐν πολέμῳ ἐδουπεῖτο, δρόμοις δὲ ἐρρυθμισμένοις συνηλάζον ἀνακαλοῦντες τὸν Ἀχιλλέα, στεφανώσαντες δὲ τὴν κορυφὴν τοῦ κολωνοῦ καὶ βόθρους ἐπ' »



αὐτῇ ὀρύξαντες τὸν ταῦρον τὸν μέλανα ὡς τεθνεῶτι ἔσφαττον» et ulterius alterum commemoratur sacrificium eodem Achilli ἐπὶ θαλάσῃ factum «ἔθνον γὰρ τὴν θυσίαν ταύτην ὡς θεῶ». Laudat *Studniczka Jahreshefte* 1903, 124 adn. 7 et *Pfister Reliquienkult im Altertum II* 468.

Quod βόθρος et βόθυνος, idem etiam ἔσχάρα in cultu mortuorum valet. Docet enim *Stephanus Byzantius* s. v. βωμοί· βωμὸς ὁ τόπος τῶν θυσιῶν ὁ πρὸς τὴν ἔσχάραν διάφορος· ὁ μὲν γὰρ οἰκοδομητός, ἡ δὲ σκαπιή». Cf. *Rhode Psyche* 31. P. Orsi *Monumenti Lincei XXV. 1919, 401*. De etymologia vocabuli *F. Solmsen Untersuchungen zur griech. Laut- und Verslehre (1901) 217-8*. Cf. *Carolus Wiegand Bonner Jahrbücher* 122 (1912), 90. Notatu dignum est in titulis Asiae minoris opus fabricatum, quod in heroum aedibus sarcophagos portabat eorumque ut crepidinem constituebat, βωμὸς appellari (*Wiegand Abh. Berlin. Akad. 1911 II, 35 - Stengel Kultusalt.* 15).

Apud Romanos βόθρος fossa dicitur; adi *Stephani* l. l. Sed quod βόθυνος in religione Romana aequa cum gravitate exprimit est *mundus*. *Georgius Wissowa* in gravissimo suo libro, qui *Religion und Kultus der Römer*<sup>2</sup> inscribitur, p. 234 cum *Servium* citat in *Aeneid. III 134* «*quidam aras superiorum deorum esse volunt, medioxinorum id est marinorum focos, inferiorum vero mundos*», haec inducit «*Mundus d. h. eine für gewöhnlich geschlossene und nur am Tage des Festes geöffnete Grube, wie sie nach römischer Vorstellung eine geeignete Opferstätte für die di inferi abgab, da sie gewissermassen die Verbindung zwischen Oberwelt und Unterwelt herstellte*» nisus *Catone* apud *Festum* p. 157 «*mundo nomen impositum est ab eo mundo qui supra nos est. forma enim eius est, ut ex his, qui intravere, cognoscere potui, adsimilis illae; eius inferiorem partem, veluti consecratam dis manibus, clausam omni tempore... maiores eensuerunt habendam*». Cf. *Hock Griech. Weihegebräuche* 77. *Bulle Orchomenos* 31 adn. 1 *Pfister II* 474. 466.

Sed haec ad escharas fabricatas potius spectant, de quibus mox dicturus sum. Fossarum autem Romanarum testimonia, sepulcris deprompta, mihi non praesto sunt. Hic sermonis nostri etiam de v. χαῖ dicamus, ei latinum *profusiones* respondere.



Nam σπονδή latine *libatio*, χοή vero, id est σπονδή νεκρική, accurate et proprie *profusio* dici solebat, neglegentius autem termino universali *libatio*. In titulis latinis sepulcralibus seu ad mortuorum res pertinentibus v. *profusio* et verbum *profundere* in hoc sensu occurrunt, semel autem, quod sciam, *prolibare*. Post *Marquardtum* in *Röm. Staatsverwaltung*² III 312 *Bernhardus Laum* *Stiftungen in der griechischen und römischen Antike* I 80 haec collegit testimonia epigraphica:

1. CIL X, n° 107. Titulus Crotoniensis: *profusionibus*.
2. CIL V, 1 n° 4410. Tit. sep. Brixiae: *ut ex usuris aeorum profusionem aei tan (?) parent*, ubi legendum esse puto: *ta[e]npa[e]rent* i. e. *temperent = faciant*.
3. CIL V, 1. 4448. Similis indidem: *ut ex usuris quodannis profusionem faciant*.
4. CIL V, 1. 4488. Indidem: *profusiones in perpetuum*.
5. CIL V, 1. 4489. Indidem: *ut profusiones in perpetuum fierent*.
6. CIL V, 2. 5134. Tit. Comi Bergomi: *profundi*.
7. CIL XII, 1657. Dea Augusta (Galliae): *ex eius reditu omnibus annis prolibari volo ne minus XV vini sextariis*. Nescit omnino *profusiones Bluemner* in novissimo suo libro: *Die römischen Privataltertümer*.

Etiam sine ulla fossa excavata mortuis profusiones fecisse veteres iam satis constat. *Kircher* in libello suo *Die sakrale Bedeutung des Weines* (1910) 12 [cf. v. *Fritze De libatione* 74] *Euripidem* in *Electra* 511<sup>35</sup> testem arcessit: ὅμως δ' οὖν τοῦτό γ' οὐκ ἦνεσχόμην, | ἦλθον γὰρ αὐτοῦ (sc. Agamemnonis) πρὸς τάφον, | πάρεργ' ὁδοῦ, | καὶ προσπεσὼν ἔκλαυσ', ἐρημίας τυχῶν, | σπονδάς τε, λύσας ἄσκόν, ὃν φέρω ξένοις, | ἔσπεισα, τύμβῳ δ' ἀμφέθηκα μυστίνας, | πυρᾶς δὲ etc., cui hoc composuit carmen sepulcrale Latinum, quod apud *Buechelerum*, *Carmina Latina epigraphica* I 838, occurrit:

*Hospes, ad hunc tumulum ne meias ossa precantur  
tecta hominis; set si gratus homo es, misce bibe da mi!*

De Vergili Aen. VI 227: *reliquias vino et bibulam lavere favillam* cf. *Norden* in Commentario suo p. 192 apud *Kircher* l. l.



## 4. — ARAE SEPULCRALES FABRICATAE.

Praeter morem fossarum pietas et divitiae, eodem fere quo illae exstiteret tempore, ad aras sepulcrales id est ad foveas fabricatas, solidiora quaedam et stabiliora cultus instrumenta, progrediuntur.

Vetustissimum omnes norunt exemplum Mycenaeum, quod, super quartum arcis Mycenarum sepulcrum positum, simplex quoddam est ad circuli fere instar fabricatum opus, sine ullo interno tubo usque ad mortuum descendente, in medio ab origine vacuum, quo tempore autem fuerit detectum, aggere refertum in lucem proditum.

Sepulcrum inter prima arcis esse numerandum cum propter indicia artis vasorum ibi repertorum (*Fimmen Zeit und Dauer der kretisch-mykenischen Kultur* 28) et situm inter reliqua sepulcra (*Tsuntas-Manatt Mycenaean Age* 110 - *Schuchhardt Schliemanns Ausgrab.* 181), tum propter hanc ipsam aram superpositam luce clarius esse videtur. Neque enim aram ad primas modo sepulturae libationes et cum immineret tumulus erectam esse opinamur. Praeterea, cum cetera arcis sepulcra simili quadam ara egeant, est locus coniecturae, istud quartum sepulcrum principem gentis in arce sepultae continuisse idemque satis longum per tempus sicut locum fuisse communem, quo maioribus defunctis sacra fierent. Neque est minimi faciendum aram intervallo quodam in altitudine ab ore sepulcri esse separatam (vide tabulam apud *Schliemann Mycènes* 293 tab. F. cf. *Perrot-Chipiez Histoire de l'art VI* 323. *Schuchhardt* ibid. 181 *cum imag.* 142); nam id stratum aggeris neque fortuitum neque sine ulla causa aut significato est, sed manifesto ad tumulum sepulcri pertinet. Aggerem vero, qui super totum quartum sepulcrum cum ara est repertus, cum novo quodam latiore tumulo coniungemus eumque tumulum non antequam ultima sepultura in illo cinctu advenerat erectum esse, si recte video cum aliis, accipiemus. Posthac, si *Tsuntae* adsentimur, progenies Mycenaea in fovea quadam maioribus iusta facere solebat. Quaeritur modo, ubi illa fovea fuerit collocata.

Sed cum quarto sepulcro, propter aram superpositam, tantum



gravitatis adsignaverimus, etiam mundum illum in ara prolata fuisse effossum veri simillimum est. Itaque, ut more Euripideo loquar, γαίας ἐν νότοις, scilicet naturali quadam ratione, sine ulla arte aut ingenio mortuis profundebatur. Ceterum totum illum locum illó tempore, etiam quo omnes novimus saepto lapideo circumiecto, eminentiorem et ad cultum magis adunatum factum esse, omnes fere accipiunt. *Lichtenberg* in suo libello *Die ägäische Kultur* (1911) 82 aram fabricatam post saeptum lapideum exstructum Mycenaeos erexisse contendit; haud probabiliter quidem. Similiter est iudicanda Ceramopulli recentissima opinio, in *AE* 1918 32 ss. divulgata. Equidem enim non ausim negare aram super quartum repertam esse sepulcrum itaque totam effossionum tollere fidem.

Quapropter vetus coniectura de fossa probabilior semper videtur. Ideoque etiam aliunde est factum ut, quia propter aliquam traditionem et facilitatem in reliquum quoque tempus foveae in sepulcris praeferebantur, nos hodie vestigia, quae ad profusiones spectent, non habeamus. Praeter nota testimonia, ut illud *Luciani Charon.* 22 p. 519 «οἶνον καὶ μελίκρατον ἐκχέουσιν εἰς τὰ ὀρύγματα τὰ ἐπὶ τῶν τάφων» insero huc quod apud *Hesychium* reperitur: σπονδεῖον ἄγγειον, ἐν ᾧ τοῖς εἰδώλοις οἶνον ἐπέσπενδον λουβεῖον, ἐν ᾧ ἔλαιον.

Sed etiam post tempora Mycenaea aris sepulcralibus, Mycenaeae similibus, non raro occurrimus revocandaque mihi videntur exempla a *Skia Eleusine* reperta (*AE* 1898 49, 50 adn. 1. 89. Πρακτικά ΑΕΤ. 1898, 84. *Poulsen Dipylongräber* 18 Σκιάς *AE* 1912, 20. *Kabbaḍia* ΠΑ 309).

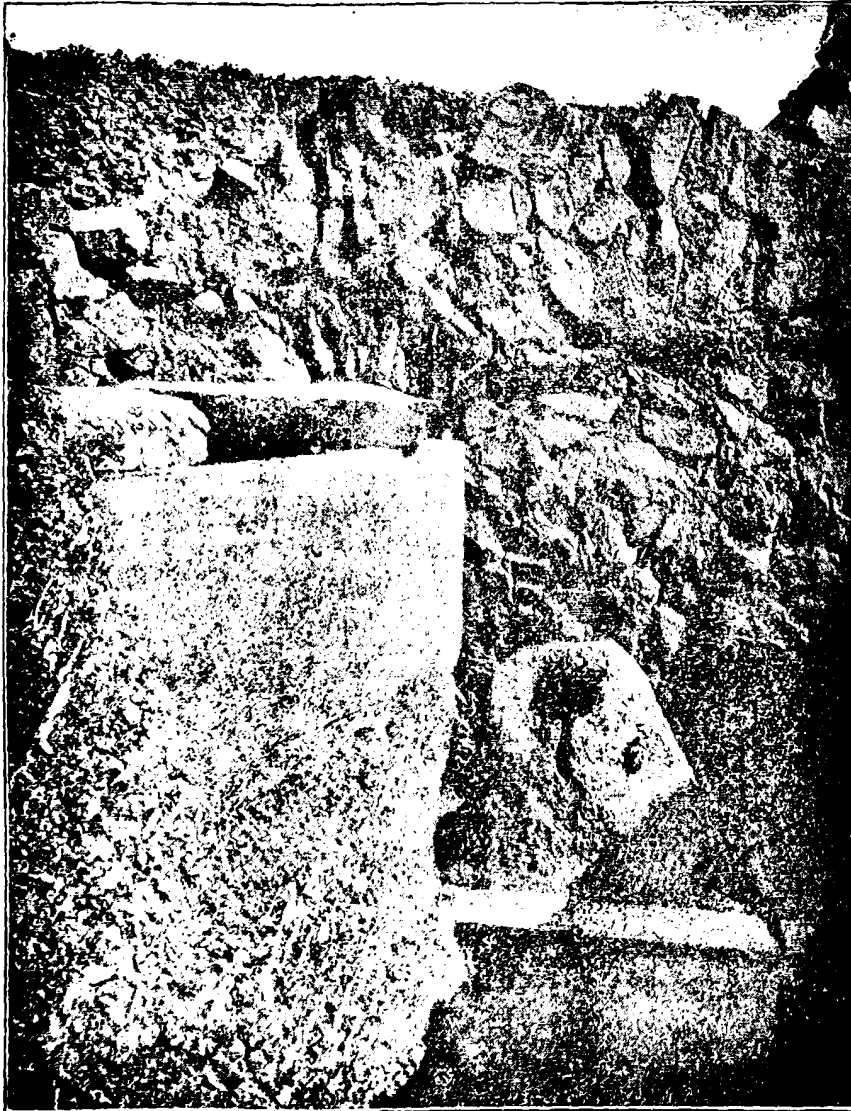
Negat vero *Bulle Orchomenos* I 68 reliquias Eleusinas aras esse sepulcrales, idemque adfirmat eas nihil aliud quam sepulcra esse Orchomeniis similia. *Skias* *AE* 1912. 20 novam commemorat aram, lateribus sive caespitibus confectam et quattuor habentem cavitates, in quibus ille, ut ipse dicit, cinerem reperiit. Nihil obstat quominus aliqua Eleusinia Orchomeniis componantur, sed omnino negare aras sepulcrales apud Eleusinos in usu fuisse, praesertim cum *Skias* istam quadrupertitam nuper invenerit, arduum esset.

Hic etiam combinatio quaedam arae sepulcralis et foveae,



Therae reperta et ad tempora archaica pertinens, laudanda mihi videtur nisi *Pfuhl* testimonio in *Athen. Mitteil.* 1903, 250.

Accedant quae ex eadem Thera insula cognitae sunt arae sepulerales ad herosa aliquem spectantes et in domo Therae:



3. Ara sepulcri *Chii*.

detectae. *Hiller Thera* III 166. IG XII 1368; cf. *Rhomaios Athen. Mitteil.* 1914, 206 adn. 2.

Sed etiam posteris temporibus, tam Graecis quam Romanis, arae sepulchralis vita praeter facilem fossam florere pergunt aptissimumque duco huc inserere quam mihi divulgandam *Curuniotes*



liberaliter commodavit imaginem arae cuiusdam sepulcralis fabricatae Chio in insula a se repertae (Im. 3). Sepulcretum prope vicum Καρβαί, qui vulgo vocatur, situm temporibus hydriarum Hadraicarum Curuniotae videtur floruisse. Ipsa ara ad omphali instar constructa sarcophagi lapidei operculo insidet. Sepulturae modo profusionibus eam subpeditasse equidem parum veri simile puto, quia eius operis stabilior fabricatio longiorem potius usum indicat neque est quod nobis obstet, quominus eam aram per aliquot annos mortuo libationes deduxisse accipiamus, scilicet usque ad tempus, quo terra in altum sublata recentiora susceperit sepulcra, quorum unum etiam in nostra imagine ad sinistram apparet.

Cum vero artium et disciplinarum omniumque scientiarum illuxisset dies hominesque ex agresti immanique vita exculi ad humanitatem et mitigati essent, et tamquam novae vitae ver in omnium animis efflourisset, etiam minimas vitae humanae res universi illius luminis reflexum qualicumque modo accepisse non solum veri simile sed quasi necessarium esse videntur. Itaque ars commune intellectus atque sensus iter prope pedes sequens cum aliis tum etiam arae speciei novam quandam attulit conformationem, temporum gustui accommodatiorem. Nam temporibus iam Graecis vetustioribus res maiore quodam cum luxu in usum prodit hominesque in aris sepulcralibus ex uno lapide construendis artem et elegantiam non neglexere. Quae monumenta simul ac cultus instrumenta, iam antea profecto in usu, nobilissima *lex Demetrii*, quae, ut Cicero de legibus II 66 docet, de monumentis sepulcralibus erat lata, agnovit et sine ullo fere discrimine sanxit, *mensam* scilicet et *labellum*. Praetereo *columellam* sermoni nostro alienam. Haec duo genera monumentorum, unius et eiusdem necessitatis solidis sive fluidis inferiis cum mortuis communicandi, sicut emanationes, utrumque ex fovea illa primordiali est abscisum, quae nihilosecius vitam suam procreat atque feliciter defendit.

*Labelli* usum iam antiquitus fuisse notum priusquam illud lex Demetrii anno 317 a. Chr. n. sanxerat, *Woltersius* l. l. repertis Menidiacis nisus cum doctrina et acumine demonstravit



idemque omnem usum rationem, inde a temporibus Mycenaeis usque ad Demetrii aetatem, diligentissime exposuit.

Sed mensae quoque exempla vetusta nobis praesto sunt, quae Therae reperta, *Dragendorff Thera* II publici iuris fecit sciteque pertractavit et aptissime in verum lumen posuit.

Quae supersunt labella marmorea nec foramine quodam, quoad sciam, neque sulco sunt praedita ad profusiones mortuo deducendas. Ergo ex illis nullum adferre testimonium possumus cui ex sepulcro Thessalonicensi novimus religiosae scrupulositati. Satis erat illis credere animam ex labelli pelvi bibere posse, idque ara Cretensis, de qua infra sum dicturus, satis superque indicat. Qui non creduli fuerint, scripserunt sane epigrammata sicut illud nobilissimum apud *Kaibelium: Epigrammata Graeca* 646 et in *Anthologia Palat.* 11, 8 (*Jacobs* vol. II p. 321).

Μὴ μύρα, μὴ στεφάνους λιθίνας στήλαισι χαρίζου  
μηδὲ τὸ πῦρ φλέξης. Ἐς κενὸν ἢ δαπάνη.  
Ζῶντί μοι, εἴ τι θέλεις, χάρισαι, τέφρην δὲ μεθύσκων  
πηλὸν ποιήσεις κοῦχ ὁ θανῶν πίεται.

Sed praeter mensam et labellum temporibus Graecis recentioribus ad fabricata illa exempla, quae fortasse etiam tum modestam quandam vitam debebant, conformatur et Romanae aetati traditur, ut longissime vivat et latissima fruatur diffusione, notissima illa copulatio arae cum monumento, quae est in gravi forma monumenti prismatici quadrilateralis sive rotundi, cum inscriptioni funerariae, tum profusionibus idonei, sicut e parvis lacunis, in latere superiore ad χάρις recipiendas exsculptis, luculenter apparet. Exemplis, quae *Reischius* l.l. profert, etiam illud Lesbicum, quod apud *Conze Reise auf der Insel Lesbos* 11 tab. IV, 5 = *Harrison in Prolegomenis* 330 fig. 98 exstat, addendum est et quae apud *Durm Baukunst der Etrusker und Römer* 747 et *Cagnat-Chapot Manuel d'archéologie Romaine I (1916) 339 fig. 178* memorantur. Ceterum quod ad aras sepulcrales Romanas spectat earumque quaestiones ad veterem sculpturam pertinentes, nostro proposito sane alienas, *Gualterus Altmann* in suo tractatu, qui *Die römischen Grabaltäre* inscribitur, optime disputavit.





Hic sunt memorandae etiam arae, quae in latere superiore pro cavitate vas, scypho vel paterae simile, eodem ex lapide exsculptum, habent. Inter eas una, Cretensis, a *Sam Wide* in *Archiv für Religionswissenschaft* 1909, 221 edita, eximii est momenti, quippe quae, praeter alia, ut iam editor Suecus recte agnovit, in duobus lateribus contraposis singulos serpentes exhibeat, quorum uterque usque ad labra paterae erepit. Ex quo facile possumus enucleare, quem ad modum simplex credulusque ille propinquus amicusve profusionem ad mortuum advenire sibi persuaderet, aut potius, quam sollertiam excogitaverit ad profusionis finem designandam, quae etiamsi naturae legibus ad superos exhalanda erat, tamen religionis institutis inferis debebatur iisque, fidei vi, adferri credebatur. Ad cuius instituti Graeci vim ac tenorem per longinquitatem temporum demonstrandam, memorabilissimus hic mihi videtur, qui ex eadem insula Creta notus est mos hydriae, aquae plenae, super sepulcrum, post sepulturam peractam, ponendae, ut per quadraginta dies anima defuncti errans, in quo discesserit loco, sitim suam cotidie sub vesperum placet. Cf. *Bybilakis Neugriechisches Leben* (1840) 67. Πανδώρα vol. XVII 331. Πολίτης in Παρθενῶνι Β' 1872 p. 1137. De aqua in hoc usu vide quae infra sunt notata.

Cum de ararum lacunulis ago, non me fugit eas iam in ara baetylica antri Dictaei ab *Athuro Evans* in *Journal of Hellenic Studies* 1901. 114 fig. 7 edita et in altera, item Cretensi, a *Hogarthio* in *BSA* VI 1899 tab. 11 divulgata — de qua conferatur etiam *Georgius Karo Archiv RW* VII 1904, 121 — occurrere. Neque ab his exemplis, de qua paulo ante egi, aram illam Eleusiniam in quattuor partes divisam seiungere possum, quippe quae idem principium sequatur ex eademque necessitate orta esse videatur. Hoc modo teneamus, non utrobique de aris sepulcralibus agi.

Sepulcrum quoddam Termessense, recentioris sane aetatis (II s.), sed eidem usui indulgens, cum iuxta id excavationes quaedam ad profusiones recipiendas, vasorum instar, in saxo exsculptae exstent, huc sermonis nostri quin pertineat, haud dubium est. (*Lanckoronski: Städte Pamphyliens und Pisidiens* 67. *Wolters Jahrb.* 1899, 130).



Ὀμφαλός. Ararum sepulcralium ex numero est et inter classica huius generis habendum, quod nunc adeo nobilissimum monumentum. Dico Delphorum umbilicum sive ὀμφαλόν, cuius gravissima vis in quaestionibus ad res divinas, non solum Delphicas sed omnino Graecas, spectantibus neminem fugit, qui vel summis digitis hoc religionis veteris tetigerit caput.

Quid prisca illi de omphalo crederent haec docent testimonia :

*Hesychius s. v.* Τοξίου βουνός· ἐκεῖ γὰρ ἰ. ε. ἐν Δελφοῖς ὁ Δράκων κατοξεύθη καὶ ὁ ὀμφαλὸς τῆς γῆς τάφος ἐστὶ τοῦ Πύθωνος.

*Tatian. adv. Graecos 8, 251* ὁ δὲ ὀμφαλὸς τάφος ἐστὶ τοῦ Διονύσου.

*Varro de lingua Latina VII, 17.* *Et terrae medium non hoc, sed quod vocant Delphis † in aede ad latus est quiddam ut thesauri specie, quod Graeci vocant ὀμφαλόν, quem Pythonos aiunt esse tumulum; ab eo nostri interpretes ὀμφαλόν umbilicum dixerunt.*

Ex recentioribus viris, qui omphalo interpretando operam dederunt et de huius monumenti vi ac tenore illustrando optime meriti sunt, hi maxime mihi nominandi esse videntur:

*E. Rohde Psyche*<sup>3</sup> 132. *P. Stengel Kultusaltertümer*<sup>3</sup> 16. 65. *Pauly RE I 1665 (E. Reisch).* *Frazer Pausanias V 314.* *G. Karo in Darenberg DA IV, 1 p. 198.* *O. Gruppe GM I 103. 241. II 723. 725. 1402.* *Farnell Cults of the Greek States IV, 303.* *J. Harrison in Journal of Hell. Stud. 1899, 225 et Themis 396.* *Fr. Studniczka in Hermes 1902, 259.* *Ern. Maass in Jahreshefte 1908, 10.* *A. Mancini-A. Milani Studi e materiali etc. I. 64. III, 3. Dragumes Journal intern. num. 1902, 387.* *Svoronós ibid. 1911, 301.* *E. Küster Die Schlange in der griech. Kunst und Religion (1913) 70. 74. 124.* *W. Roscher Omphalos (Abhandl. sächs. Akad. Wiss. Bd. XXIX) 1913.* *Neue Omphalosstudien (Abh. s. Ak. Wiss. Bd. XXXI) 1915.* *Der Omphalosgedanke bei verschiedenen Völkern besonders den semitischen. (Ibid. LXX) 1918.*

*Johanna Harrison*, quae, more suo sagaciter de umbilici natura disputavit, dicit ὀμφαλόν, Pythonis tumuli, ad alvearis formam constructi, imitationem esse minusculam, quae postea aræ



et denique lapidis divinatorii significatum acceperit. At equidem in umbilici forma nil aliud dispicio quam ipsam aram sepulcralem, cavitatem in medio ad profusiones recipiendas exhibentem, quae est ara κατ' ἐξοχήν genii inferni et receptaculum anonymi et universalis, ut ita dicam, herois, hominis in Terrae Matris gremio reducis, ipsius denique Terrae, ἄς γενόμενῃ καὶ ὑφ' ἧ κείσομ' ἀποφθίμενος (*Anthol. Pal. XI, 43*). Nam forma, quam e monumentorum copia, certo ac sine ullo dubio, cum omphalo coniungere possumus, ad aram potius quam ad ipsum tumulum nos ducit. Aliae imagines non omphali, sed variorum tumulorum sunt, itaque arduum esset ex tumulis de ara sive omphalo iudicare. Ut uno acquiescam exemplo, vas Neapolitanum, cum ab aliis, tum ab *Harrison* citatum, non umbilici cum stela praebet imaginem, sed plane tumuli, cui superpositum est phalli simulacrum, quale est nobis aliunde multifariam notum.

Umbilicum autem a principio aram fuisse sepulcralem, ad ararum Mycenarum et Chii exemplum conformatam, cavitas demonstrat non raro in superiore eius parte exstans, quae ab alia illa cavitate aut foramine, ex aris sepulcralibus notissimo, parum differt. Neque aliter concipere possum umbilicum in Terrae Matris cultu occurrere eiusque uterum, symbolica quadam ratione, indicare, ut iam *Hermannus Diels* in *Miscellaneis Salinas (Palermo 1907) 13ss.* recte contendit, nisi eum foramine quodam praeditum imaginor. Ceterum in hoc cultu umbilicus-uterus phalli oppositum a *Dielsio* habetur. Cf. *Maass et Küster ll. ll.*

Sed etiam scriptoris cuiusdam testimonio haec de primo omphali significatu opinio firmari mihi videtur, si *Varronis* locum, supra citatum, recte intellegimus, qui Delphorum umbilicum «quiddam ut thesauri specie» esse dicit. Veteres enim voce *thesaurus* non solum notissimas nobis aediculas, sed etiam pyxides significant, quae supra foramen habebant, ad nummos recipiendos et etiam nunc apud nos κουμπαράδες, apud Franco-gallos *tire-lire* et apud Germanos *Sparbüchsen* appellantur. *Georgius Karo DA 198*, cui *Guilelmus Roscher* adsentitur (*Omphalos 66-Neue Omphalostud. 46 cum adn. 77*), idem coniecit. *Paulus Corssen* frustra oblocutus est in *Neue Jahrbücher 1913, 233*.



Eiusdem sunt familiae neque cum aediculis comparandi θεσαυροί, ex variis locis sacris noti, in quos nummi, dis devoti, ut sacrificium iniiciebantur. Cf. *Tsuntas Mélanges Nicole 531s. Herzog Arch. Anzeig. 1903, 1901. Archiv RW 1907, 208. 211.*

Sed, ut homines pii hoc munere defungi possent, apertos fuisse aut apta foramina habuisse illos thesauros, ne adfirmare quidem necesse videtur. Cf. *Graeven Jahrb. 1901, 160. Hiller von Gärtringen Thera III, 86.*

5.—ARÆ CAVÆ ESCHARAM INCLVDENTES.

Hoc sepulcrorum genus apud heroas quosdam κατ' ἔξοχὴν occurrit valdeque dubito an veteres etiam communium et humiliorum heroum sepulcra ita conformare non soliti sint. Si qua sunt (Lycia), forsitan aliter sint interpretanda.

Apud Pausaniam in Laconicis III, 19, 3 hoc, ut constat, de Hyacinthi sepulcro traditur: Τοῦ δὲ ἀγάλματος τὸ βάθρον παρέχεται μὲν βωμοῦ σχῆμα — τεθάφθαι δὲ τὸν Ὑακίνθον λέγουσιν ἐν αὐτῷ — καὶ Ὑακινθίους πρὸ τῆς τοῦ Ἀπόλλωνος θυσίας εἰς τοῦτον Ὑακίνθῳ τὸν βωμὸν διὰ θύρας χαλκῆς ἐναγίζουσιν ἐν ἀριστερᾷ δὲ ἔστιν ἡ θύρα τοῦ βωμοῦ.

*Franciscus Studniczka*, cui dissertationem de istis aris cavis aut, ut ille eas vocat «*Altäre mit Grubenkammern*», in annalibus Austriacis insertam debemus (*Jahreshefte 1903 VI 123s. 1904 VII 239. Reischius* nescit tractatum), ad sepulcri Hyacinthii exemplum etiam nobile illud marmor Thasium cum imaginibus Nympharum et Gratiarum, in Louvro Parisiaco exstans (*Rayet Monuments 20s. Brunn-Bruckmann Denkmäler 61. Arch. Zeitung 1867, 217 (Michaelis)*), reconstruendum suscepit Romulique sepulcrum Romanum similem exhibuisse speciem, post accuratam indagacionem, iure, ut mihi videtur, contendit. Quae vero notissima monumenta Lycia, thalamo et porta praedita, adfert, cum ad communium «heroum» usum, et frequentem quidem, ubi de familiarum sepulcris agatur, pertineant, non solum ad profusio-num iusta facienda, sed etiam ad novos mortuos inferendos portam habere videntur. Novissimam throni Amyclaei restitutionem delineatam vide apud *Fiechter* in *Jahrbuch XXXIII 1918 tab. 19. 20.*

Praeterea memorabile est vas quoddam Musei Brittanici



(*Walters BM Catal. of vases* IV tab. 8. *Studniczka Jahreshefte* 1904, 240 fig. 102) sub columna ionica sepulchrali, locum quadratum nigrum exhibens, qui a *Studniczka* ut porta arae sepulchri habetur, a *Loeschekio* vero, minus probabiliter, columnae basi attribuitur. *Pagenstecher* p. 66 cum n. 136 p. 135. Ceterum de heroum monumentis amplioribus cf. *Benndorf: Reisen in Lykien u. Karien* I 110 — *Das Heroon von Gjölbashi-Trysa* S. 42s. — *Dragendorff Thera* II 236s. 238. 240.

Ad haec, quae modo perlustravi ararum exempla, alia quoque exque iisdem temporibus profecta posuissem, quae plane ac secure cum sepulchro Thessalonicensi coniunguntur, nisi ea, eius ipsius, quod exhibent, indicii causa, infra in alia consequentia disserenda putassem.

Nunc, antequam illud caput adeo, in praecursoribus eius instrumenti paulisper commorer paucaque de vasis funebribus perforatis praemittam necesse.

#### 6.—VASA FUNEBRIA PERFORATA.

Primum, ut constat, in sepulchro *Dipyli* Atheniensis animadversum et notatum est, inter vasa, quae illic eruta erant, non nulla, eaque non parva, sed reliquis magnitudine longe excellentia, suo fundo carere aut, rectius, suum fundum totum habere de industria sublatum, quod primi illi rerum antiquarum studiosi ita interpretati sunt, ut ea vasa ad usum vivorum prohibendum fundo erepta esse videantur. (*Poulsen Dipylyonvasen* 18s.).

Magnas amphoras geometricas monumenta fuisse sepulchralia primus *Arthurus Milchhoefer* sagaciter coniecit (*Athen. Mitteil.* V. 177) resque postea, effossionibus anno 1891, *Alfredo Brueckner* et *Erico Pernice* moderantibus, peractis, pulcherrime est confirmata, cum in loco, a *Dipylo* haud remoto, similes amphorae, super sepulchra positae, fuerint repertae, quas inventores *signorum* locum tenere agnoverunt, non modo sepulchrorum discernendorum et ornandorum causa, sed ad profusiones quoque recipiendas (*Athen. Mitteil.* XVIII 1893. 93. 151. 155. 415—*Poulsen Dipylyl.* 18s.—*Stengel Opferbräuche* 126).

Harum amphorarum una sita erat in fossa 1.70×1.55, metra



metiente et in altitudine 0.95 metrorum ab ipso sepulcro, id est in sacrificii, sepulturam secuti, loco, ubi certo etiam postea varias profusiones recipiebat, fossae naturalis aut arae aedificatae in locum se sufficiens. Cf. quam, praeter alios, *Cabbadias* in *Archaeologia* sua praehistorica p. 583 praebet imaginem sepulcri Dipyli, *Athen. Mitt.* 1893, 92 depromptam, eandemque novissime repetitam apud *Chr. Blinkenberg Hades's Munding (Danske Vidensk. Selsk. Hist.-fil. Medd. II, 5 (1919) 6. Fig. 1.*

Praeter magnas amphoras, etiam alia quaedam vasa minora, sed haec in ipsis sepulcris Dipyli reperta et pedes perforatos exhibentia, hic memoranda mihi videntur. In *Athen. Mitt.* 1893, 115 effossores Germani duo pocula cum altis pedibus perforatis in VIII<sup>o</sup> sepulcro reperiere iidemque p. 116 dicunt inter reliqua sex vascula sepulcri duos crateras, insolitae formae, pedem habere pertusum, tertiumque addunt poculum 6,5 cm. cum fundo perforato. Omnia ista foramina non est cui ullum dubium relinquunt, ea vasa cum mortuorum cultu esse connexa. Quaeritur modo, qua ratione. Fortasse profusionibus solum sepulturae servierunt aut potius ita perforata mortuo dederunt parentes, mori cuidam indulgentes, ne quis alius vivus iis uteretur aut ut mortuus apud inferos ad usum quendam «domesticum» iis uteretur.

Postea etiam *Eleusine* rem notavit *A. Skias*, qui cum de suis effossionibus, annis 1893 et 1898 factis, in *Diario archaeologico Graeco* AE 1898, 88 atque de aliis recentioribus indagacionibus, ibidem iterum a se susceptis, in eadem AE 1912, 36 accuratissimam rationem reddit, praeter pedes vasorum sepulcralium, antea repertos, etiam alia quaedam vasa, parva et communia, illic antea erutis similia, commemorat, quae prope fundum suum foramina exhibent clavo perforata.

*Demetrius Philius*, qui iam pridem illic aliquot sepulcra, eiusdem aetatis geometricae, perscrutaverat, similes pedes vasorum, foraminibus praeditos, non dispexerat, quo fuerint usu. (AE 1889, 171. *Perrot-Chipiez Histoire de l'art VII 55* cum adn. 2. *Poulsen* l. l.).

Quod tamen *Poulsen* sibi fingit, ab ara sepulcrali ad vas sepulcrale transitum *Eleusine* effectum esse, recordanti mihi



effossionum *Aphidnae* testimonium, ubi super aliquot sepulera praemycenaea singulae magnae paterae, profusionum sane receptacula, revelatae sunt, non magni faciendum videtur. (*Sam Wide Ath. Mitt.* 1896, 391. 395 sep. VI, VII et IX. *Jahrbuch* 1899. 189 cum adn. 3—*Archiv RW* 1909. 222. Notandum est in his quinque sepulcris, mortuos magnis doliis iacentibus contineri).

Praeterea Minoicis quoque temporibus profusionum receptacula sepulcris fuisse imposita, nobilissima docet pictura sarcophagi lapidei *Hagiae Triados Cretensis*, in his ultimis temporibus, propter gravitatem suam, iterum atque iterum a multisque perscrutata archaeologis. Eius in altero longo latere inter duos palos, supra bipennibus axibus ornatos, vas est collocatum ad sanguinem profusionis recipiendum, quem mulier aliqua, a dextra huc aggrediens, mortuo vel deo cuidam infero prolibatura est. Vas perforatum fuisse iure coniecit *Duhn Archiv RW XII 1909, 174*. Sarcophagi imaginem vid. etiam apud *R. Dussaud Civilisations préhelleniques*<sup>2</sup> tab. D p. 400, tenoris interpretationem cum litteratura p. 402 sq.

Sed etiam in Asia Minore, in tumulo quodam Phrygio vetustiore, apud vicum Turcicum *Bosöyük* sito, *Lamunia* qui est oppidum antiquum, *Alfredus Koerte* vas quoddam detexit, in suo fundo foramen teres, diametri 1,5 cm, exhibens et eo ipso facto usui cotidiano non idoneum. *A. Koerte*, qui in *Athen. Mitteilungen XXIV* 1899, 1ss. de repertis Lamuniacis diserte disputavit, negat vas perforatum sepulcrum fuisse, nixus *Goetzii* testimonio, qui se Trojae a. 1894 simile vas perforatum repertisse dicit, non ex aliquo sepulcro erutum, sed plane inter reliquias urbis inventum. At id non sat mihi est ad naturam vasis negandam. Quamquam conjicere adlicior talia vasa, si quae necessario ac sine ullo dubio usui domestico adsignari debent, plantarum ac florum fuisse receptacula, quibus homines non solum olim, sed etiam adhuc, domus suas adornare solent.

Alia exempla nota sunt e *sepulcris praehistoricis Germaniae septentrionalis*, quae *Vossius* in Actis societatis anthropologicae Berolinensis plus quam semel pertractavit. Cf. *Verhandlungen der Berliner anthropolog. Gesellschaft* 1875, 134. 1878, 218. 1895, 478.



Datum est igitur neque ullo dubio subiici potest, vasa aris sepulcralibus praecessisse. Ea quoque, praecipueque pateras, labellorum fuisse praecursores equidem veri simillimum duco.

Sed qualicumque modo id acciderit, hoc nobis, et non minimum quidem, maneat argumentum, Eleusine non modo magna, sed etiam parva vasa in hoc usu fuisse, quae aptissime *σπονδεῖα* appellari possunt, si huic voci non solum vasis, ex quo profusio mortuo libatur, sed etiam vasis, in quod ea profunditur, significatum adsignamus. Quae non inter se pugnancia videntur neque ita contraria, ut, quo Hesychius dicit, alterum necessario tollatur. Cf. tamen *Heronem Pneumat. A, XXI*: Εἰς ἓνια σπονδεῖα πενταδράχμου νομίσματος ἐμβληθέντος ὕδωρ ἀπορρέει εἰς τὸ περιεραίνεσθαι.

Eundem morem vasorum perforandorum temporibus geometricis etiam alibi viguisse, indagaciones sepulcrorum *Tiryntiacorum*, a Germanis peractae, plane docuere. Ibi enim duae amphorae, in sepulcris 22° et 28° detectae, fundum diligenter absectum exhibent (*Tiryntys* vol. I p. 334).

Accedit Mycenis geometricis vas, oleae instar, ab effossore Graeco *Evangelide* super aliquod sepulcrum repertum, quod, quamvis quocumque careat foramine, tamen manifesto iustis sepulcralibus usui fuit. Editoris opinionem de enchytristriis, proposito nostro alienam, praetereundam puto, cum aliis de causis tum ne oratio nostra nimis turgescat. Cf. *Ἀρχ. Ἐφ.* 1912, 129.

Quamquam sine foraminibus, tamen sepulcralibus sunt adnumerandae et pro signis habendae etiam amphorae *Boeoticae* *Ἀρχ. Ἐφ.* 1892 tab. 8-10 et aliae *Cypriacae* apud *Perrot-Chipiez HA III* 711 n. 523.

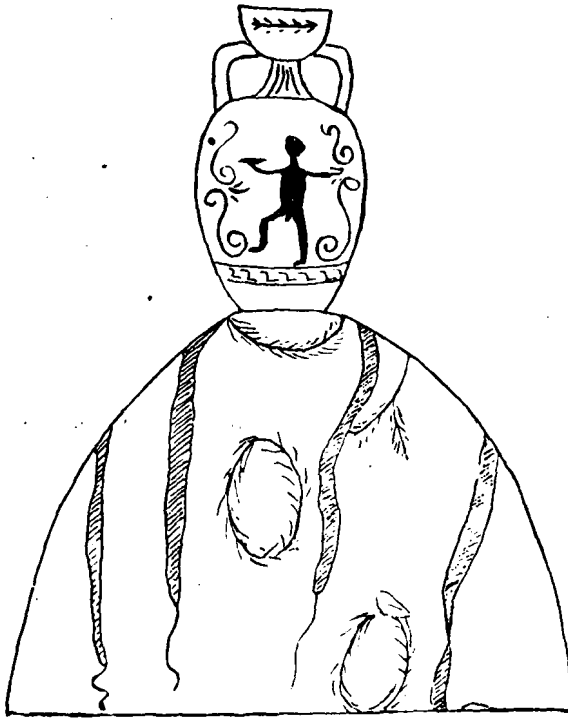
Qualemcumque vim sepulcralem inesse omnibus vasis perforatis negat *Curaniotes* *Ἀρχ. Ἐφ.* 1906, 14-15.

Sed etiam posteris temporibus, vel valde sera aetate quidem, morem non in desuetudinem cadere sed, ut mos est religionis, cum primo illo vigore perpetuare fidem, denuo vasa nos docent, eoque mihi pictura vasis cuiusdam Italiae inferioris sive Magnae Graeciae a *Pagenstechero*. in suo libello *Unteritalische Grabdenkmäler* 27 (cf. *Röm. Mitteil.* 1912, 103) nuper divulgata, maximi facienda videtur, quia in ea tumulus eiusque





in summo amphora, partim inhumata, tamquam pro signo apparet (Im 4). At non modo monumentum, verum etiam profusionum receptaculum illud vas esse, quis tam Pyrrhonis similis, qui a nobis dissentiat?



4. Vas Italiae inferioris.

Ceterum hanc tumulorum cum vasis superpositis imaginem etiam *Bianor* ille, poeta epigrammaticus Graecus, sub oculis habuisse videtur, cum hoc in *Anthologia Palat.* (vol. III p. 218) IX, 272 insertum epigramma componebat:

Εἰς Ἀπόλλωνος ἱερὸν ὄρνεον  
ἐν τύμβῳ γεγλυμμένον ἄγγος θεα-  
σάμενον καὶ ζητοῦν ἐν αὐτῷ ὕδωρ.

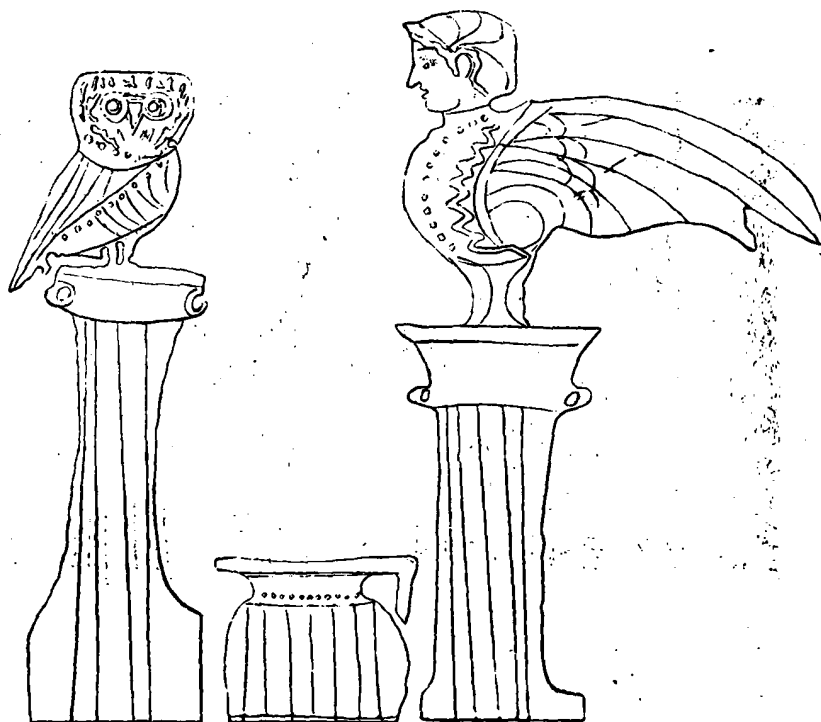
Καρφαλέος δίψει Φοῖβου λάτρεις, εὔτε γυναικὸς  
εἶδεν ὑπὲρ τύμβου κρωσσίον δμβροδόκον,  
κλάγξεν ὑπὲρ χεῖλους, ἀλλ' οὐ γένος ἤπειτο βυσοῦ,  
Φοῖβε, σὺ δ' εἰς τέχνην ὄρνιν ἐκαιρομάνεις,  
χερμάδα δὲ ψάμμων σφαιρῶν, ποτὸν ἄρπαγι χεῖλει  
ἔφθανε μαιμάσσων λαοτίνακτον ὕδωρ.

Ex γυναικὸς ὑπὲρ τύμβου cave colligas super mulierum modo tumulos posita fuisse vasa sepulcralia. Quod autem *Bianor* vas illud sepulcrale κρωσσίον δμβροδόκον dicit, quamvis eo vas a profusionibus, mortuo debitis, seiungatur, tamen usus eius ferális non omnino tollitur. Cui enim alio aquae imbricae profusio valet quam mortuo? Cf. infra usum lutrophorum.

Accedat his etiam *Plinius*, qui *Nat. Hist.* X § 125 a *Bianoris* argumento minime discrepat. Dicit enim ille: *tradendum putare memoriae quidam visum per sitim lapides congerentem in situlam monimenti, in qua pluvia aqua durabat, sed quae attingi non posset, ita descendere paventem expressisse tali congerie quantum poturo sufficeret.*



Huc sermonis nostri etiam amphora pertinet, quam *Ludolfus Stephani* in Actis archaeologicis Petropolitani (*Comptes-rendus de la Commission impériale archéologique de St Petersburg*) anni 1866 in tab. II pag. 67 in delineata imagine publici iuris fecit, et in p. 38 sub n° 35 his verbis descripsit «*Kaiserliche Ermitage N° 1598. In Nola gefundene und mit der Pizzatischen Sammlung erworbene Amphora 6 1/4 Verschok = 0,28 m. hoch. Auf der vorderseite ist das als Vignette zu Taf. II in natürlicher Grösse mitgeteilte Gemälde dargestellt. Zur Rechten sitzt*



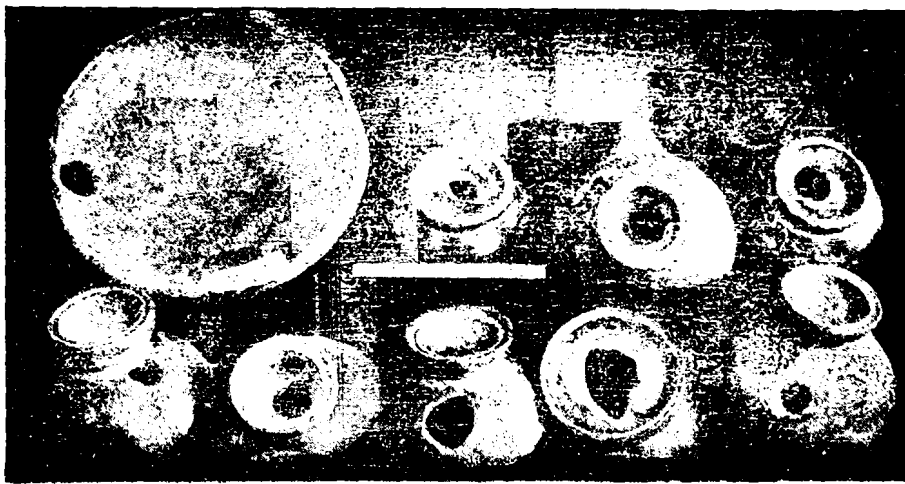
5. Pictura vasis Petropolitani.

nach links gewendet auf einer ionischen Säule ein mit einem Frauenkopf, der ein Kopftuch trägt, versehener Vogel [Sirenem esse patet]. Zur Linken sitzt ebenfalls auf einer ionischen Säule, jedoch nach rechts gewendet, eine Eule. In der Mitte ragt ein mit einem Henkel versehener Krug nur zur Hälfte aus dem Erdboden empor. Auf der Rückseite steht ein Mann und eine Frau, beide in Obergewänder gehüllt, in ruhiger Haltung einander zugewendet». Cf. eiusdem *L. Stephani Die Vasensammlung der Kaiserl. Ermitage* (1869) vol. II p. 22, ubi, praeter alia, iam antea in Actis notata, additur, «nachläss-



*iger Stil des 3 oder 4 (dic: des 4 oder 3) Jahrhunderts v. Chr.».*

Vas dimidio inhumatum positumque inter duas columnas, quarum una Sirenis, altera noctuae effigiem praebet, sepulcri alicuius *mundum* efficere videtur idque non solum ex quibus iam antea enumeravi exemplis unicuique patet, sed etiam, quasi ut alicui increduliori omnis dubitandi causa tollatur, Sirenis et noctuae, notissimarum avium funebrium, praesentia optime confirmatur (Im. 5). Ceterum imago Petropolitana non est cui, mutatis mutandis, sarcophagum Cretensem in memoriam non revocet. De Sirenis notissimo significato ferali cf. *Roscher MI*



6. Vasa perforata in Ceramico Athenarum reperta.

IV 601 é. (*Weicker*)-*Weicker Der Seelenvogel*. De noctuae usu funebri cf. *Pauly RE VI 1064 (M. Wellmann)*, cui addatur *Alfredus Brückner in Jahrbuch VI 199 cum Müller-Wieseler Denkmäler II, 59, 751*. *Isidori Origin. XII 7, 39 bubo, avis feralis, in sepulcris die noctuque versatur* et *Ovidi Metam. V 549: bubo venturi nuntia luctus*, ut alia testimonia praeteream.

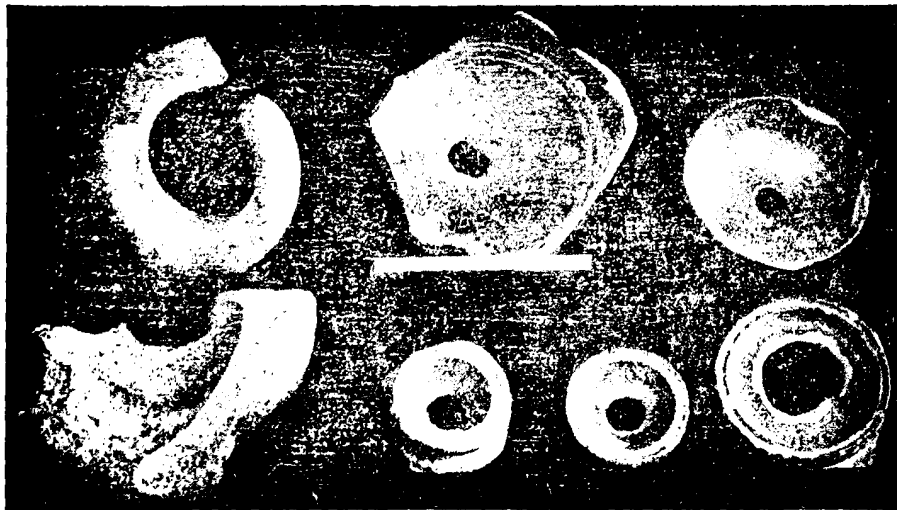
Ceterum ne vasa quidem aliqua, aut in sepulcorum iuxta vicinia aut haud procul ab iis reperta, quae nullo indicio de industria fracta esse appareant, ab hoc usu aliena esse videntur.

Praeterea eidem mori debentur etiam aliquot fundi incertorum vasorum, fortasse magnarum paterarum sive scyphorum nigro γανώματι nitentium, qui ab *Alfredo Brueckner* et a me ipso in Ceramico Atheniensi anno 1910 in aggere circa sepulcra,



antiquioris maxime aetatis, reperti, foramina, manifesto voluta, nequaquam fortuita, exhibent (Im. 6. 7). Cf. etiam *Pernice-Brueckner Ath. Mitt.* 1893, 115, 116.

Sed multo numerosiora sunt vasa perforata in sepulcretis **Rhenanis**, aetatis Romanae imperatoriae, reperta, ut iam *Georgius Loescheke* in Actis societatis archaeologicae Bonnensis, mensis Februarii, anni 1899, edocuit. Quomodo *Vossius*, l.l. supra p. 24, et *Loeschekius* foramina illa interpretati sint, cum infra sim dicturus, nunc quibus dixi acquiesco. Sed quid haec sunt aliud quam illius moris *Aphidnaei* sera progenies, non inopi-



7. Vasa perforata in Ceramico Athenarum reperta.

nato atque repente in medium exsulta aut longo intervallo resurrecta, sed sane per desideratos nunc intermedios annulos cum maioribus illis copulanda.

Usus viventium, ut satis constat, prohiberi solebat omnino fractis vasis super mortui sepulcrum suntque nobis exempla frequentissima, ex variis et valde inter se distantibus et locis et temporibus, cognita; cf. e. c. *Τσούντας Μικην.* 148 N. Γ. Πολίτης in *Παρνασσῶ* IZ' 1894 81-6 (τὸ ἔθιμον τῆς θραύσεως ἀγγείων κατὰ τὴν κηδείαν) *Poulsen Dipydonv.* 19. *Pottier-Reinach Necropole de Myrina* 103. *Watzinger Griech. Holzsarkophage aus der Zeit Alexanders des Grossen* (1905) 22, 23. *Erman Aegyptische Religion* 88. *Peet Stone and bronze ages in Italy* 121. *Dussaud Civ. préh.* 402.



Quod ad vasa sepulcris imposita pertinet praeter *lecythum* apud *Wollersium Ath. Mitt.* 1891, 389 laudanda est etiam imago urnae cuiusdam Etruscae in magno libro ab Instituto germanico edito, qui *Urne etrusche* inscribitur, vol. II tab. XCVIII, 1 divulgata, ubi vas sepulcro insidet; eiusdem voluminis in tab. XCVIII, 2sq. vas in aedicula est, quam *Brunnus Schræder* in *Studien zu den Grabdenkmälern der römischen Kaiserzeit* (= *Bonner Jahrbücher* 108) 77 adn. 3 superfluum incrementum artificis esse vult. Sed aediculam cum vase super sepulcra Italiae inferioris crebro occurrere, cum alii tum *Carolus Watzinger* docet in opusculo suo *De vasculis pictis Tarentinis* p. 17. cf. *Br. Schroeder l.l. Pagenstecher Unteritalische Grabdenkmäler* Taf. V. VIc. VIIc. XII. XIII b. d. XIV a. b. e. XV c. e. XVI a. b. et quae p. 30 ss. ab auctore dicuntur.

Quae nunc in sepulcretis antiquis, ut in Athenarum Ceramico, vacuae, apparent aediculae aut vas aliquod testaceum, vel quidem marmoreum, olim continebant, aut, quod mihi veri similis esse videtur, ita inanes a principio et in perpetuum relinquebantur, ut dictis modo diebus, quibus parentari solebat, aut etiam aliis, mortuorum inferias reciperent.

*De lutrophorum usu.*—Accedunt his magnis parvisve vasis sepulcralibus quae restrictioris fuerunt usus, *λουτροφόροι*, quibus veteres immaturorum et caelibum sive viduorum sepulcra exornare solebant. Sed, cum huc sermonis nostri advenimus, liceat mihi rem breviter perstringere lutrophorique usum clarius explicare. Nam, tametsi constat lutrophoros in viduorum sepulcra propter balneum nuptiale, quod illis mortuis religionis vi atque ritus debebatur, quemadmodum partem fuisse necessariam, morem non solis viduorum sepulcris designandis restrictum fuisse, iam dudum et iure quidem *Bruecknerus* in *Athen. Mitteil.* 1893 notavit. Non autem balnei modo nuptialis viduis mortuis inferendi necessitas, sed alius quoque ritus, et latior quidem illo, scilicet balnea illa inferna, iam a me supra laudata, a Graecis *χθόνια λουτρά* vocata, quibus omnibus e vita discessis, sine ullo aetatis aut generis aut omnino sexus conditionisve discrimine, dictis diebus parentari solebat, hic quoque, dico, ritus



lutrophori figlinae procreavit usum, eodem fere modo, quo *λουτήρια* illa ab isto instituto religioso repetenda visa sunt *Woltersio*, non solum ingenio et acumine suo, sed etiam testimoniis de hydrophoriis, niso. Quae hydrophoria nil quam necessitas quaedam est et huius nostrae vitae usus ad illam post mortem vitam translata (*Athen. Mitt.* 1891, 399). *Gruppe Griech. Mythol.* II 831, post *Creuzerum Symbolik* III 485 et *Erwinum Rohde Psyche* I 326, lutrophori usum ex veterum opinione, qua immaturorum et caelimum animae, utpote siccitatis ariditatisque auctores, aqua per lutrophoros, fundo expertes, deducta, irrigandae fuerint, explicare molitus est, quamquam ipse l. l. p. 816 iisdem hydrophoriis aquae infernae, singulis locis cum hoc mundo communicantis, mentem inesse adfirmaverat. Quae sit interpretatio Harrisoniana iam supra dixi. *Samter* in libello suo, qui *Geburt Hochzeit und Tod* inscribitur, p. 85, aquam impedimentum quoddam esse existimat, quod mortui anima superare nequeat, idemque est *Goldzihero* visum, qui *Archiv RW* 1910, 20 (*Wasser als dämonenabwehrendes Mittel*), gentium barbararum usu adhibito, docet, non nullos in sepulturis aquam profundere, ne mortuus reveniat. Cf. etiam *Jevons Greek law and folklore in Class. Review.* IX. 247, qui Iulidis, Cei insulae, legem, nunc apud *Dittenberger Sylloge* III<sup>3</sup>, 1218, 14, laudat, ubi v. 14s. haec instituuntur: τῆ δ' ὑστεραίῃ ἀπορᾶναι τὴν οἰκίαν ἐλεύθερον θάλασσην πρῶτον, ἔπειτα δὲ ὑσώπῳ οἰκητήρια ἅπαντα. Aqua marina in lustrationibus usos esse veteres cum aliis, tum eius ipsius legis Iulidis testimonio comprobatur. Cf. Eurip. Iphig. Taur. 1167 θάλασσα κλύζει πάντα τᾶνθρώπων κακά et quae alia congescit *O. Gruppe GM II 889 adn. 1.*

Sed ea quacumque se ratione habeant, non pauli faciendum est, inter triginta quattuor lutrophoros, quae ex solo Graeco in lucem prodierunt, tredecim, una cum inferiore parte sua repertas, omnes magnis foraminibus in fundi loco esse praeditas aut potius sine ullo fundo esse, ita ut mos perforandi his vasis lex fuerit. Quod temere ac fortuito evenisse, post quae dixi, non est cui videatur. Neque *Adolpho Furtwängler*, qui ea vasa idcirco fundo vacare dicit, quia vitae nulli usui fuerunt (*Sammlung Sabouroff Text zu Taf. LVIII-LIX*), poterit aliquis



adsentiri, sed sine ulla titubatione rem eiusque veram indolem, tam claram et tam propatulam, a vero principio deducet, scilicet ab illo, iam dicto, usu sepulchrali. Quae cum ita sint neque *Woltersio Ath. Mitt.* 1891. 385 neque *Georgio Perrot Hist. de l'art.* vol. X (1914) p. 668, credere possumus, qui miro quodam genio moti, foramina lutrophorum ad eas in tumulis palis affigendas usui fuisse, invita sane Themide, adfirmant.

At λουτροφορίαν et ὑδροφορίαν, quamquam velata cum specie et multifariam singulis locis explicatam, etiam nunc cum morte coniunctam in plurimis, nisi in omnibus, Graeciae partibus vigere, nemini licet ignorare. Itaque miror *Lawsonium* in suo libro *Modern Greek Folklore and ancient Greek Religion* p. 519s. 536, cum de isto more recentiore scribit, vetustum illum ritum, huius nostri sane proavum, prorsus neglexisse et varia molitum esse, ut haec recentiora cum remotis illis laxiore quodam et rudiore modo compararentur. Etiam si quis σκεπτικώτερος, praeter spem, omnem continuationem veterumque dominationem negasset, quam tamen in moribus atque institutis funebribus Graecis cognoscendis persaepe sine ulla mora atque haesitatione accipere cogimur, etiam tum, dico, ista, de qua agimus, similitudo, nos stupefaceret. Lutrophoriae modo immaturorum et viduorum similem usum occurrere apud nos recentiores recte animadvertit *Lawson* ibid. p. 554, sed non satis dedit. Ceterum, quae *Goldziher*, *Jevons*, *Santer* disseruerunt, paulo ante laudavi eaque, ut *Lawsonio* addantur, admoneo.

Ex iis, quae de lutrophori vi ac significato strictim retuli, facile est usus, tam difusi atque tam procreati, causam perspicere. Quod enim arae, idem lutrophoro evenit. Ars eam medio ex usu eripuit, gustui suo accommodavit, solidam confecit, ornamentis adparavit, sepulcro sicut symbolicum modo signum imposuit et pro monumento habuit. Ex eo tempore homines pii ac religiosi hydrophoria aut more antiquo per figlinam lutrophorum aut simplicius moreque vetustiore lacunae effossae defungebantur.

Ita temporum cursu et progressionem rerum etiam hoc vas in universale quoddam monumentum crescit, se culturae aequandum et arti exhauriendum dat et non raro merum ornamentum



est, simillima quadam vice ac fortuna, qua pervetusta illa atque rudia vasa Aphidnae, Eleusinos, Mycenarum, Tirynthis aliorumque locorum, ubicumque mos exstitit, in pulchra et perornata illa labella magnasque sepulcrorum pateras se evoluerunt et extulerunt, resque ab exiguis profecta initiis eo crevit, ut magnitudine fere laboraret sua.

Sed praeter artis in sepulcris decorandis vindicationem, quae in albis lecythis occurrunt imagines paterarum aliorumque vasorum, super monumentorum gradus positorum, moris religiosi vim atque perseverantiam satis superque demonstrant. Cf. e. c. *Pottier Lécythes* 65, 2. 148s. 62. 69 cum tab. IV *Brit. Mus. Cat. of Vases* III D 54. *Jahrbuch* 1898, 137, 30. 190, 10. *Archiv RW* 1913, 366. Addo quod acumen *Loeschekianum* apud *Alfredum Koerte Athen. Mitteil. XXIV 1899, 10* de his vasis expressit iudicium: «es lässt sich immer wieder beobachten, dass auf das Grab gesetzt wird, was ursprünglich hinein gehört» (Cf. *Brueckner-Pernice Ath. Mitt.* 1893, 145). Quod inducitur «die steinernen Lekythen und Lutrophoren auf den Gräbern der Athener sind Nachbildungen der dem Toten mitgegebenen Gefässe», parum recte se habere mihi videtur.

Quod ad lutrophorum, super tumulos ponendarum, morem spectat, quis nobilissimi illius ex arte testimonii oblivisci potest, tam omnibus noti, quod ne revocetur quidem necesse sit. Dico vas illud *προθέσεως* cum mortui expositi imagine, in Museo Athenarum exstans, quod etiam imaginem tumuli cum superposita lutrophoro exhibet, Invent. num. 450. *Collignon-Couve Catal.* p. 212 n. 688. cf. numeros 689. 690 cum laudata ibidem vetustiore litteratura. *Collignon* pro tumulo «speciem quandam stelae cuneiformis» vidit. Haud recte quidem. Imaginem vasis vide in *JHSt* XIX 1899, 219 fig. 4, apud *Harrison in Proleg.* 235, cf. 621 *Themide* 290s. *Waser Archiv RW* 1913, 366. Ad ipsam imaginem vere interpretandam adhibeatur *Wolters Ath. Mitt.* 1891, 379. 1893, 66, qui his quaestionibus fundamentum posuit.

## 7. — SEPULCRA PERFORATA.

Quod veteres, ut dixi, in iustis mortuorum faciendis sibi proponebant erat, ut profusiones ad ipsas mortui reliquias per-





venire possent, idque modis, quos supra exposui, illis plus minus effici posse videbatur. At non omnibus ita; populi inquieta et agitata sollicitudo mortuorum quam diligentissime colendorum, in eo Romanae illius *religionis* tamquam praecursor, maiore cum studio ac diligentia, ne cum anili subtilitate (fortasse verius) dicam, eo animum advertere solebat, ut defunctorum vi atque dicioni quam accuratissime obtemperaret neve ulla erga illos aut negligentia aut impia fraude obligaretur. Erant enim *κρείττονες οἱ ἥρωες* (i. e. οἱ τετελευτηκότες) et *δοκοῦσι δὲ κατωικτοὶ εἶναι διὸ καὶ οἱ τὰ ἥρωα παριόντες σιωπῶσι*, ut *Photius* in *Lexico* suo docet. Quapropter post illas ritus excogitationes et artes, quae, ut ex adlatis monumentorum testimoniis elucet, reliquis praecessere, quin etiam naturali quadam ac necessaria ratione illis praecedere debebant — homines religiosi ulterius sunt progressi et, quo profusiones non ad ambeuntem terram, sed ad ipsas defuncti reliquias deducerentur easque quasi recrearent et reficerent magis studuerunt, itaque foramina sepulcrorum et tubi aut ductus profusionum exstiterunt. Sed, ut reliqui, hic quoque modus praecursores suos non sustulit, sed modo una cum reliquis iter faciens, modo evalescens, modo evanescens delitescensque vitam per saecula degit.

De hoc genere sepulcrorum, quo etiam Thessalonicense nostrum continetur, in clarissimo illo *Pausaniae* loco X, 4, 10, ubi *Xanthippi* vel *Phoci* herois sepulcrum describitur, traditum est nobis hoc magni faciendum testimonium: *καὶ ἄγοντες ἱερεῖα οἱ Φωκεῖς τὸ μὲν αἷμα δι' ὀπῆς ἐσχέουσιν ἐς τὸν τάφον, τὰ δὲ κρέα ταύτῃ σφίσι ἀναλοῦν κατέστηκεν*. Hic de tubo quodam aut ductu agi, nemo est qui sine ullo dubio adfirmet. Sed quod quaeritur et semper fortasse quaeretur, hoc est, fueritne iste tubus, si quis umquam fuerit, ex principio in illo sepulcro, quod quia heroicum etiam vetustissimum fuisse oportet, an serius, et temporibus quidem interea usque ad *Pausaniae* adventum delapsis, illic fuerit collocatus. *Herrmannus Hitzig* et *Hugo Bluemner* in sua commentata editione *Pausaniae* vol. III, 2 p. 637, cum de tubo agi sibi videantur, eum modum crebro occurrere dicunt et ad *Stengeli* *Kultusaltertumer*<sup>2</sup> 18. 131 delegant.

At *Stengelius*, quamquam etiam ille de tubis in sepulcris

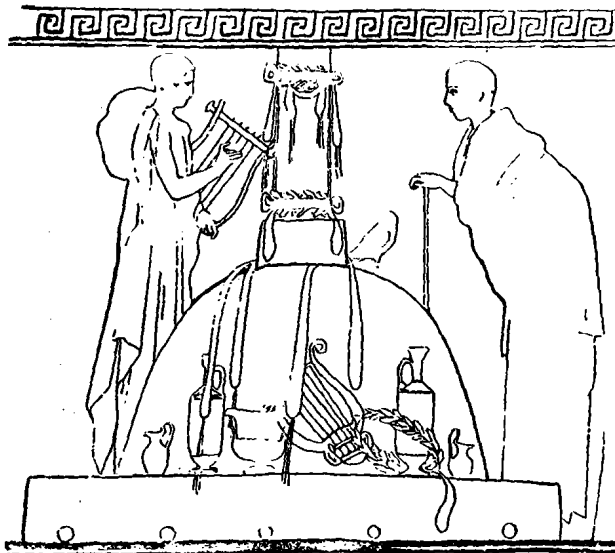


positis loquitur, nullum adfert exemplum satisque habet *escharam* modo magnae Blisnitsae in peninsula Tamanensi commemorare, quae tamen nullum habet tubum! Est enim haec Blisnitsae eschara nil quam ὄρυγμα ad infundibuli speciem effossum, cui insuper magnum iacebat tegumen marmoreum eiusque in medio foramen 0,27 cm. latum et mobili quodam lapideo operculo clausum. Opus, quod quarto ante Christum natum saeculo est oriundum, *Ludolfus Stephani* uberius, ut illi mos erat, descripsit in *Actis Petropolitanis (C—R CAIR de St Petersb.)* anni 1865, 6. Ex quo tempore omnes illo ut exemplo classico escharae, et iure quidem, utuntur, non nulli vero etiam pro exemplo, tubo praedito, admonent, quod mihi minime recte fieri videtur. Ceterum post recentiores effossiones neque unicum esse illud escharae confectae exemplum satius constat, quam ut opus sit mihi pluribus illustrare tantumque modo revoco reperta **Priena** facta in sacro Cereris et Cybelae (*Wiegand-Schrader Priene* 171, 154 Abb. 123), **Loeris** in antiquiore templo ut *Puchstein et Koldewey Tempel Siciliens und Unteritaliens* 2 Abb. 2, 7. 193 docent. *Bulle*, qui haec admonens exempla in *Orchomeno* suo I 31 miro quodam pacto Blisnitsae oblitus est, etiam magnas et pulchras escharas **Samothracias** (*Conze-Niemann Samothrake* I. 20. 60. Tab. 11. 14, 17-21. II, 21 Tab. 47) et duplicem escharam in **Cabirorum** sacro **Bœotico** repertam commemorat, quas omnes, quamvis eae sepulcralibus sint cognatae, tamen sepulcrales non esse, luce clarius est. Addo fossam **Aeginae** insulae, a *Staë* apud **Veneris** templum repertam AE 1895, 240, similem **templi Rhodiaci** a *Kinch Fouilles de Vroulia* 10 descriptam, aliam a *Pernier Annuario della scuola d'Atene* I, 79 laudatam et quartam denique a *P. Orsi* ante templum **Minervae Syracusis** detectam et in *Monumenti Lincei XXV (1919)* 361. 401 editam. Ceterum Graecorum escharis fabricatis quam proximae sunt, quae prope sepulera Aegyptiaca creberrime exstabant, in terra defixae, *tabulae sacrificales*, aliae cavitatibus praeditae ad profusiones mortuis deducendas, aliae vero, sine cavitatibus, ad solidas inferias modo recipiendas. Cf. *Ausführliches Verzeichnis der aegyptischen Altertümer und Gipsabgüsse zu Berlin*<sup>2</sup> p. 62sq. fig. 7, p. 65 n° 7721 fig. 8, p. 85 n° 1195, p. 96sq., p. 97 n° 12549



fig. 18 = ara sepulcralis ad domus speciem confecta. p. 268 etc. A. Erman *Aegypt. Religion* 133. In museo Batavorum Lugdunensi similia adservantur monumenta Aegyptiaca, quae a. MDMVI vidi. Cf. *Catalogus van het Rijksmuseum van Oudheden te Leiden. Egyptische Afdeling (1904) 40 n° 59-62. p. 64 n° 72.* De bothro quodam in Asclepieo Atheniensi exstante, sitne bothros necne, dubitandum putat *Gualterus Judeich* in sua *Topographie von Athen* 286. De testimoniis scriptis amplius dixi supra p. 9s. Librum *Ubellii Vier Kapitel von Thanatos*, Vindobonae a. 1903 editum, hic Athenis adire non potui neque argumentum eius aliter novi.

Quae sub nomine *κοινή ἑστία* ex auctoribus nota sunt monumenta, sepulcra heroum a principio fuisse probabilissimum esse videtur. *Pausanias VIII, 9. 5* de sepulcro *Antinoes* Mantinensis, pro *κοινή ἑστία* habito, ait et *Fougères BCH 1890, 261* — *Mantinée 316* in tereti quodam aedificio fori Mantineae agnos-



8. Sepulcrum cum foraminibus.

scere voluit. Cf. *Frazer Pausan. IV, 212. 441.* *Gow in Journal H. St. 1912, 233.*

Sed cum *Hitzig* et *Bluemner* ad *Pausaniae* locum illustrandum nihil fere adferunt, praestantissimus editor *Britannus, Frazerum* dico, in sua editione *Pausaniae* vol. V. p. 227 de hac re iam pridem uberius et accuratius disseruerat, etiam exemplis ex gentibus im-

manibus adhibitis, quae nuper ab *Ada Thomsen Archiv RW XII 1909* novis aucta sunt. Foramina, quae in duabus picturis vasculariis in tumuli crepidine apparent, dico cratera *Vagnonville* musei Florentini et lecythum Eretriacam *BMC Vases III D 56 p. 404 (Im. 8)* ab *Engelmanno (Jahreshefte 1905 145 fig. 32. 146 fig. 133)* ad rogam



sepulcralem pertinere putantur, *Pagenstechero* vero in *Unterit. Grabd. 66. 135 adn. 133* probabilius aëris sepulcri renovandi causa exstitisse videntur. Cf. *Milani Museo topografico dell' Etruria 69 = Studi e Materiali I 65. Harrison JHSt 1899. 228.*

Iam cum ad huius capitis propositum totiusque dissertationis nostrae nucleum aggredimur, in enarrandis exemplis temporum ordinem servemus strictissimeque in exemplis tubis praeditis haereamus.

#### S. — SEPULCRA TVBVM EXHIBENTIA.

*A.* Post Tronidis sepulcrum, scripta traditione modo notum, primum ex ipsis monumentis prodit exemplum, quod *Rhomaeus, Anactorii Acarnanici* detectum, in *Deltio Archaeologico II 1916 Παράρτ. 50* divulgavit. Inter quinquaginta fere sepulcra medii sive exeuntis saeculi ante Chr. natum VI, unum est inventum, ubi mortuus in inferiore, dimidio non maiore, parte dolii continetur, cuius operculum in medio cylindrum, 0.21 altum, intus cavum et utrobique apertum, exhibet. Hic una cum operculo copulatus tubus, qui manifesto profusionibus usui fuit, cum altitudinem minorem expectatione nostra habeat cumque sepulcrum profundius in terra, quam tubi altitudo indicat, positum fuisse accipiamus necesse sit, alterutrum evenisse coniciemus; aut enim alii quoque tubi, superstiti accommodati iamque deperditi, usque ad soli superficiem ductum integrum reddebant eumque usui cotidiano praestabant, aut operculi tubulus inhumationis modo profusionibus profuit, quod tamen mihi minus videtur esse veri simile.

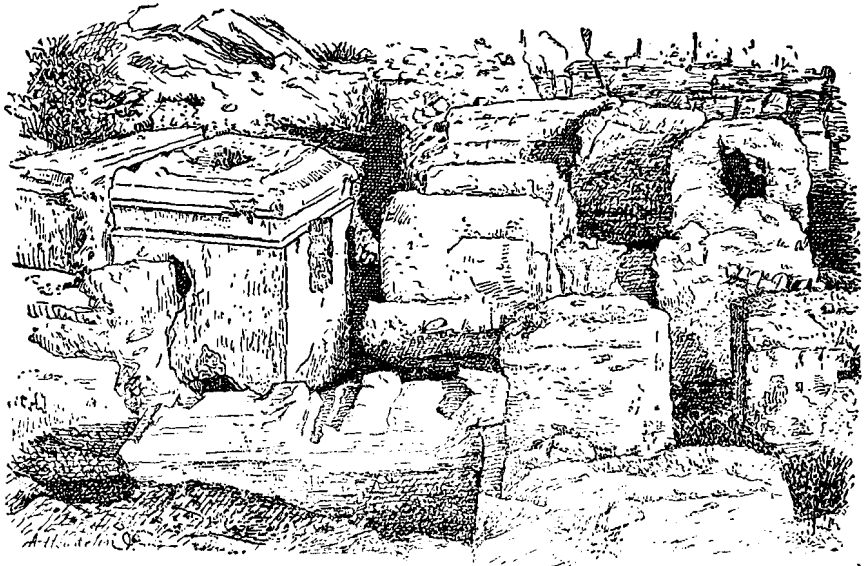
*B.* Accedit quod *alterum* apud *Rhomaeum* occurrit *exemplum, eodem ortum loco* iisdemque temporibus. Ibi, ut *Rhomaei* verba mea faciam, «in tegula, quae pectus mortui operit, foramen, diam. 0.027, non temere ac fortuito, sed e proposito apertum esse videtur». Hic forsitan de apparatu ad sepulturam solam pertinente agatur, cum nihil exstet, quod nos de communicatione sepulcri cum vivo mundo certiores faciat. Si cui vero libet cum *Kuestero*<sup>1)</sup>, ut ex similibus vasorum foraminibus ita, etiam ex isto tegulae nostrae foramine, exitum et reditum serpentis

<sup>1)</sup> Et *Georgio Loeschke* (post *Vossium* in *Verhandl. der Berl. Anthropol. Gesellsch. 1875. 134. 1878. 218. 1895. 478*) l. supra citato.



«heroici» excogitare, causam ipse suscipiat, equidem enim parum animadverto, qua quis ratione huius sententiae cognitor esse posset, nisi forte nimio quodam erga propositum suum remissus fuisset amore.

Quod enim *Kuester* in suo doctissimo libro *Die Schlange in der griech. und röm. Religion und Kunst* p. 66 ad istam suam opinionem sustentandam enititur, non prodesse rei suae videtur mihi, qui in vasorum fundis foramina esse, non ad serpentem usque ad ea eliciendum, sed contra ad profusiones usque ad illum deducendas, luce clarius perspiciam, praesertim cum ipse



9. Sepulcretum Romanum Bir-el-Djebanna.

*Kuester* paulo post, quasi sui oblitus, in monumentis, quorum vasa sculpta fundum integrum habent, serpentem usque ad signi fastigium erepere recordetur, ut ex patera vel ex alio quolibet vaso sitim placet. Nam si res ita se habeat, serpentem non foramine egere ad exitum unicuique patet. Quibus tamen equidem, quod serpentes in defunctorum cultu antiquo valuerint, neque negare neque ullo modo imminuere velle videar.

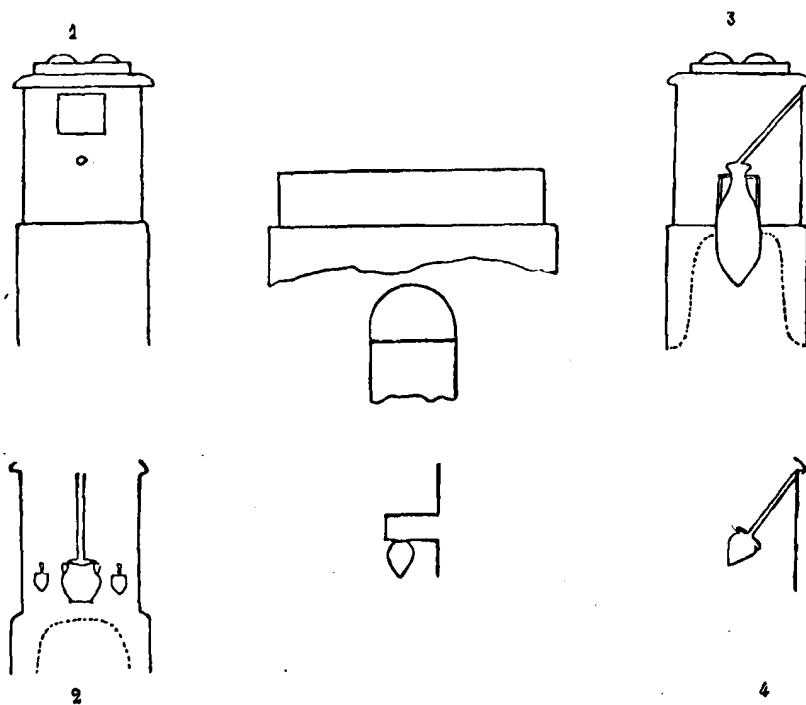
C. Ad quod nunc transeo vici Algerini Bir-el-Djebanna, qui vocatur, sepulcretum Romanum a Patre missionario *A. L. Delattre*, etiam alioqui de rebus veteris Carthaginis egregie merito<sup>1</sup>, in

<sup>1</sup>) Opera eius *Les tombeaux puniques de Carthage et Carthage necropole voisine de S<sup>te</sup> Monique* non vidi; cf. *Orsi Monum. Lincei XXV* p. 401 s.



periodico francogallico *Revue archéologique* 1888 II, 151sq. divulgatum et scite explanatum, operae pretium est pluribus hic persequi, non solum propter exemplorum amplitudinem, sed etiam propter temporis erga illud favorem et parsimoniam, quibus illud salvum et fere intactum nobis est conservatum (Im. 9. 10).

In hoc autem sepulcreto, quod primi et alterius est post Chr. natum saeculi, sepulcra fabricatae sunt quaedam arae, formae prismaticae quadratae, 1<sup>m</sup>.50 altae et 0<sup>m</sup>.50 — 1<sup>m</sup>.00 latae,



10. Arae sepulcreti Bir-el-Djebanna.

in quibus aedificatae sunt una aut plures situlae, ossa continentes sive ossuaria, quibus patera perforata, tibia fictili cum aëre communicans, operculo est. Tibia aut ad arae axim ad perpendicularum est posita ita, ut in lateris superioris medium desinat, aut obliqua quadam ratione ita est collocata, ut in aliquod e lateribus erectis emergat. Secundum observationes, quas *Patri Delattre* debemus, etiam in sitularum fundo foramen exstabat, quo profusiones, cinere vel ossis irrigatis, usque ad cavitatem, sub ossuario constructam, penetrarent, ubi nummi et vasa fictilia et lucernae aliaeque res cum cinere et frustis combustorum lignorum, rogi sepulcralis reliquiae, depositae erant,



His vero tubis fictilibus etiam ideo uti solebant, quo cineres aut semiusta ossa in situlas, iam ante mortem eventam aedificatas, conderentur, ubi aut nihil inerat aut alicuius, antea mortui, reliquiae continebantur. Sunt enim quae arae situlas suas omnino inanes praestiterint, dum aliarum tubi, ossis semiustis aut cinere referti, in lucem prodierunt.

Has vero aras a priori ad usum paratas fuisse, etiam ex inscriptione quadam funebri, ibidem reperta, colligitur, in qua maritus «uxori se vivo» dicit «fecisse aram», quae tamen postea suas quoque ipsius suscepit reliquias.

Tibia non raro desideratur; tum vero, eius in loco et quasi ut eius munere defungatur, est in opere cavitas cum situlae ore coniuncta.

Omnes arae extra pulcherrimo sunt albario, λευκώματι illo legis Solonis<sup>1)</sup>, obductae, in quo aut opera caelata aut picturae ornamento sunt.

Ceterum etiam alioqui non parvi facienda sunt haec monumenta, cum iis non nullae inscriptiones Latinae planius illustrentur nosque edoceamur, quid sibi velit ille, iam ab editore laudatus, titulus *CIL VII 1039* cum dicit: «cuius ossa in ara monumenti sunt intra maceriam».

*D.* Ad eandem fere aetatem pertinent sepulera quoque Syracusana a Paulo Orsi in *Notizie degli Scavi X 1913, 273 im. 15 et 274 im. 16* divulgata:

Prius sepulcrum, quod hanc prae se fert inscriptionem:

Ζμόρνα Ζμυρναία,  
χρηστή καὶ ἄμεμ-  
πτος. ἔζησεν ἔτη  
Ϛ ιζ.

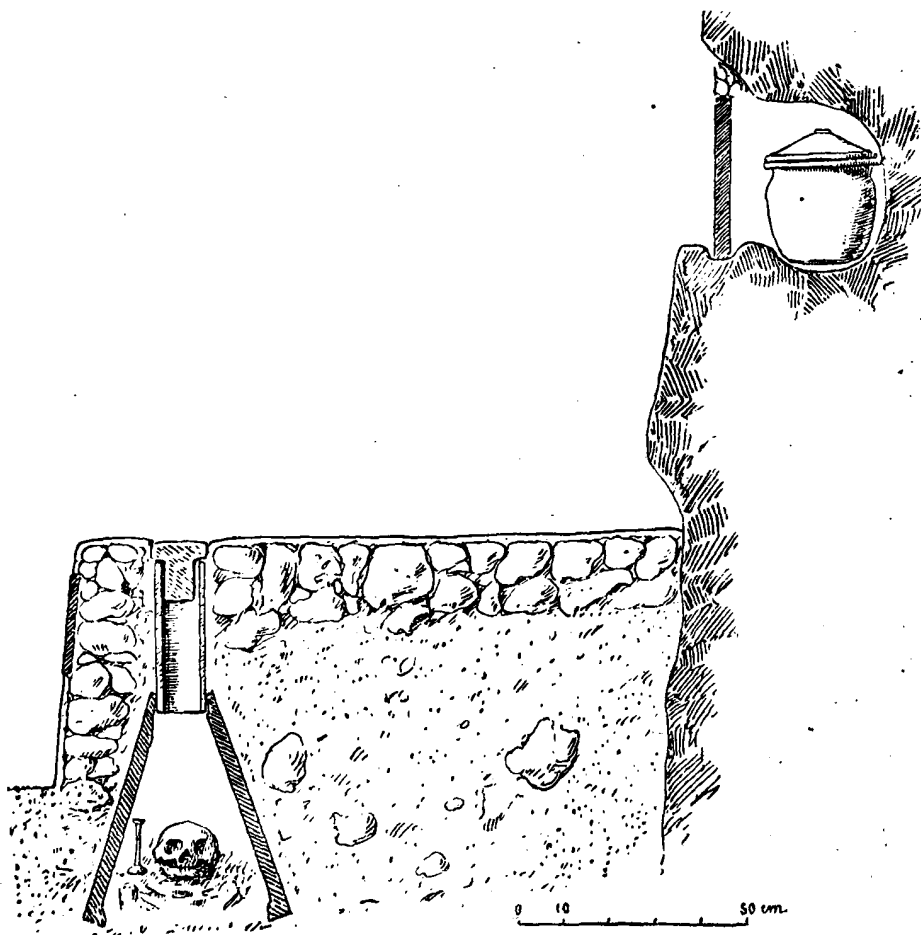
magnis tegulis est conformatum ad illorum sepulcrorum instar, quos nos τάφους καλυβίτας, i. e. sepulera in tuguri speciem ex-

<sup>1)</sup> *Opus tectorium* Cic. de legg. II, 26; cf. *Brueckner Arch. Jahrb. VI* 1891, 197, qui exempla ex tumulis Atticis adfert.



structa sive tuguriformia, appellare solemus, viduamque et immaturam continuit *Zmyrnam*.

Ut ex imagine 11 apparet, super tegularum summam iuncturam eiusque in medio tubus est positus fictilis, qui brevior est superficiemque exteriorem muri, circa ipsum *καλυβίτην* constructi, eumque, amictus instar, circumdantis, vix attingit.



11. *Zmyrnae sepulcrum Syracusanum.*

*E.* In altero autem sepulcro, quamquam tubus non inest ullus, tamen thalamus, ubi sepulcrum erat collocatum, portam suam aedificatam duoque in ea teretia foramina exhibet (Im. 12).

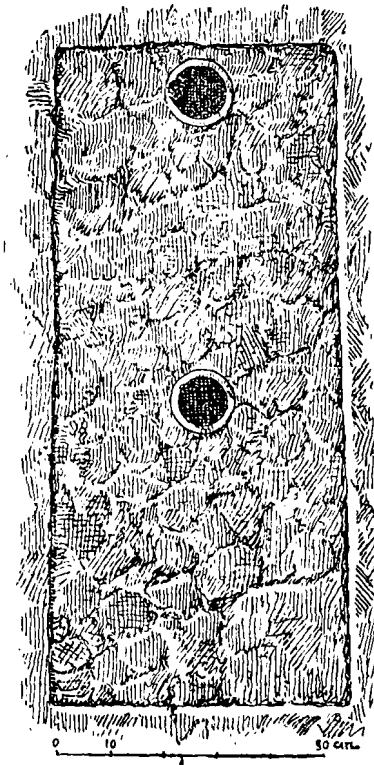
*Paulus Orsi* ad opus explanandum praeter quod de mortuorum cultu arcessit argumentum, etiam aëris sepulchralis purificandi necessitatem in hoc opere extruendo valuisse dicit, recte tamen, ut mihi videtur, in maiore ponit discrimine vim doctrinarum et opinionum, quae de anima tum vigeabant, desideriumque





vivorum erga dilectos suos defunctos, qui ita in commercio et quasi in contactu cotidiano cum iis versari possent.

Simili ratione orta eodemque repetenda principio foramina sunt, quae in situlis cinerariis Etruscis, non raro etiam colo praedita, occurrunt et ad profusiones recipiendas profecto usui fuerunt, ut *Orsius* in libro *Urne cinerarie etrusche* iam pridem agnoverat. Hic notandum puto, quod *Percy Gardner* in *Journal of Hellenic Studies* 1884, 128 memorat exemplum:



«there is in the British Museum a sarcophagus in which a hole has been cut to allow food to pass into the occupant, and Mr Newton has suggested that the small apertures near the top of Lycian tombs were made with the same view; they are too small to allow the passage of the dead body itself». De Lyciorum monumentis sepulchralibus cf. *Benndorf Reisen in Lykien* passim et *Perrot-Chipiez V*, 380.

Idem etiam *cista* lapidea funebris, in Museo Britannico (*Catal. of sculpt. III p. 358 n° 2.380*) deposita, docet, quippe quae in operculo suo duas habeat cavitates, ad paterae instar conformatas et in fundo foraminibus praeditas.

Nescio an huc asciscenda sint sepulcra, quale illud a *Dennis: Cities and Cemeteries of Etruria I 93* descriptum, quod, in Cività Castellana apud Falerios repertum, in cellulae tecto speciem quandam fumarioli habet ad varios, ut videtur, fines pertinentis, sive ad exitum exhalationum corporum putrescentium cinerisque cremati, tamquam aliquod spiramen et, ut ita dicam, efflatorium et effugium — sive ad profusiones recipiendas sive denique ad descendendum aut se inde efferendum, postquam portae conclavis funebris erant obstructae, quod ex cavitatibus, in ductus parietibus exstantibus, quae pedum efficiebant gradus sive scalam, facile colligitur.



Alii ductus, huic similes, etiam alibi Etruriae praesto sunt, sed frequentissimi sunt **Faleriis** et in vico *Cività Castellana* qui dicitur. *Fr. von Stryk* dissertationem *Etruskische Kammergräber* (1910) ex *Erici Kuester* libro, iam saepe laudato, pp. 54. 68. 107. modo novi.

Sepulera thalamata (quo τάφος θαλαμοειδής intelligi volo) cum ductu ad perpendiculum recto et Tyrrhenis propinqua, etiam **Teuchirae** in *Cyrenaica* *Dennisius* aperit aliaque exempla, his cognatissima, e **Phrygia** refert, collato *Steuarto Ancient monuments of Lydia and Phrygia* pl. VII, recteque demonstrat illa sepulera omni alio aditu carere, quod etiam in sepulcris **Norciae** et vici **Castel d'Asso** occurrit. At haec ultima sepulera, non ad nostrum pertinent propositum magisque aliis componenda esse videntur, quae cum in Graecia tum in **Aegypto** in lucem prodierunt. Aegyptiaca exstant apud *Adolphum Erman Aegypten II* 419; cf. etiam *Gustavi Jecquier* utilissimum libellum *Histoire de la civilisation Égyptienne* passim. Quod omnino ad usum cum mortuis communicandi spectat, Aegyptus, in qua defunctorum cultus totius religionis prope dimidium efficit, exemplum praebet, quo studium vivorum ad profusiones usque ad ipsas reliquias humanas deducendas unicuique patet. Narrat enim *Ermanus Aegypten II* 421 in sepulcris generis *mastabaram* praeter thalamum, etiam alterum esse, illo minus, conclave, quod, Aegyptiorum lingua *serdab* appellatum, defuncti simulacro assignari solebat et a cultus loco muro quodam erat seclusum, ut *ka*, quod illorum opinione defuncti est anima, in simulacro suo insidens, iustis faciendis in proximo adesse posset. Sed non raro, idque insigne mihi videtur, in illo intersepto foramen exstat, quo incensurum odores se melius in *serdab* intruderent et ad simulacrum accederent. Cf. etiam *Breasted History of Egypt* 69. 70: *As the statue was an exact reproduction of the deceased's body his ka might therefore attach itself to this counterfeit, and through the connecting channels enjoy the food and drink placed for it in the chapel.*

Hic non praetereundum puto etiam quod apud *Perrot et Chipiez Histoire de l'art I* 317 reperiit sepulcrum **Gizehitanum**, *Campbelli* nomine signatum, temporibus vero novi, quod dici-



tur, imperii ortum, cuius parietes supra foramina, ad tubi instar et erecta ad perpendiculum, exhibent, fortasse ad ventum excipiendum, vel potius, quod mihi non veri dissimile esse videtur, cum ritu sepulchrali connexa.

Similis est usus Graecus Mycenaeus, cuius vestigia in sepulchro Menidiaco, in sepulchris Argolidis et vici Spata, qui dicitur, Attici apparent. Est enim notatum in his omnibus «*Bei der Vermauerung der Grabtür ist aber meistens bei den Kuppel- und Kammergräbern ein kleines Loch unter dem Türsturz frei geblieben, durch das die Verbindung der Oberwelt mit dem Toten immer noch möglich war. (Das Kuppelgrab von Menidi 108. Tsuntas ἸΑρχ. Ἐφημ. 1888, 130. Gropengiesser Die Gräber von Attika der vormyk. und myken. Zeit (1907) 54.*

Ab his omnibus parum longe distat usus Turcicus a *Theophilo Gautier* in sua *Constantinople* cap. XIII p. 162 commemoratus. Humatione Turcarum descripta haec inducit clarissimus auctor, quae in eius ipsius lingua apponere malo: «*A la tête de la fosse on laisse une espèce de trou ou de conduit, aboutissant à l'oreille du cadavre, pour qu'il puisse entendre les gémissements, les éjulations et les nénies de sa famille et de ses amis. Cette ouverture, trop souvent élargie par les chiens et les chacals, est comme le soupirail du sépulchre, comme le judas, par lequel ce monde-ci peut regarder dans l'autre.*

**De ore tuborum sepulchralium.** Ubi veteres sepulchra sine tubo construebant, ibi profusiones, quo modo iam supra enarravi, deducebantur, fossaeque et arae et vasa, inde ab aetate Aphidnaea usque ad picturas vasculares amphorae Petropolitanae et nobilissimae lecythi Jenensis <sup>1)</sup>, nota, mundum sepulchrorum efficiebant.

<sup>1)</sup> *P. Schadow Eine attische Grablekythos. Jena 1897. JHSt. 1900, 100 (Harrison). Harrison Prolegomena 43. Themis 295. Furtwaengler-Reichhold Griech. Vasenmalerei III, 29 fig. 12. Riezler Weissgr. att. Lekyth. 12 n. 25. Schadow et quae post illum picturam vasculariam interpretari conata est J. Harrison imaginem lecythi cum Anthesteriis Atticis connectunt eorumque pithægiis i.e. doliorum aperiendorum diei, qui est primus in illis festis, adsignant. At Anthesteriorum dolia vinaria nihil aliud quam prisci illius moris mortuorum in*



Ubi vero tubi adsunt, ibi etiam aliam reperimus *mundi* speciem, idque est nobis nunc quaerendum, qualis tuborum sepulcralium superior et conspicua pars fuerit.

Sepulcrum Syracusanum, quod, ut iam supra vidimus, Thesalonicensi quam simillimum est, tamen in hoc illud superat, quod os suum integrum conservavit. Profusionum ductus testaceus non multo altius, quam ipsius sepulcri fastigium, elatus, foramen suum operculo, item testaceo, prae se fert clausum, quod facile tolli posset, quotiescumque prolibandi tempus adesset.

Idem in aliis quoque sepulcris, his duobus adsimilibus, olim exstitisse, non solum ordinis et elegantiae ergo, verum etiam ad cadaverum exhalationes coërcendas, parum dubium esse videtur. Quamquam, non omnia illa sepulera cadavera continere, sed sunt quae ossuaria modo fuerint.

Hodiernus aut, rectius, qui est in memoria nostra, novissimus usus aliquid lucis causae nostrae adferre nequit, cum omnino simplex ac fere primordialis sit satisque habeat tubum in terra esse modo defixum.

Planior est in eo sepulcreti Carthaginiensis doctrina, ubi profusionum ductus in pateram evadit.

Prius illud Anactorii sepulcrum item nullum praestat auxilium, quia, ut vidimus, vel non integrum ad nos pervenit vel fortasse exsequiarum solum iustis faciendis usui fuit.

Certe, si semper sepulcretorum superficies integra atque intacta ad nos pervenisset his partibus sepulturae vel diligentissime vacare possemus. Quomodocumque tamen hae se habent res, licet, duce peritia nostra sepulcrali adhuc acquisita, cum aliqua securitate coniecere, ut in multis aliis, ita etiam in eo similitudinem et quasi unum aspectum nulla ratione neces-

doliis sepeliendorum resonantia est, ut iam pridem *Otho Gruppe* dispexerat (*Griech. Mythologie* 94. 761, 9. 816, 5. *Mythol. Literatur* 468). Constat enim inferorum mundum apud Graecos *πύθον* vocari, quod dolia-sepulcra revocat. Ceterum etiam ex nomine alterius Anthesteriorum diei, *χόες* qui est, facile colligitur primum eius vocis significatum a voce *χοαί*, qua profusiones sepulcrales postea indicabantur, parum discrepasse. Cf. praeter *Harrison l.l. Albrechtum Dieterich Archiv RW. XI 1908. 172s.*—*Fairbanks Athenian Lekythi 306 VII, 9* negat dolium Hadae esse os. Piget me *Blinkenbergii* opinionem l.l. propter linguam non prorsus comprehendere potuisse.



sarium fuisse, sed rerum conformationem ab individuo vel ab eius opibus vel scrupulosa pietate vel ab elegantia aliisque conditionibus, quae varietatem efficiunt, pendere. Itaque in hac quoque sepulcrorum parte, de qua nunc quaerimus, tubi, modo nudi e se-



13. Profusionum receptaculum Rhodiacum.

pulcri terra procubuere, modo diligentius, ut Carthagine, erant confecti, modo denique aliam habebant capitis formam.

Ad usum sepulcralem certe pertinuit osque tubi alicuius profusionum aut receptaculum modo sine tubo, super aliquod sepulcrum positum, fuit, etiam vas testaceum, fundo carens, quod in *Catalogue de la Collection de M. E. Antiquités Grecques et Romaines, Paris 1904, tab. III n° 23* primum editum, postea ab *Erico Kuester l.l. 41 cum fig. 31* breviter citatum, sed in suo vero significato non prorsus comprehensum, a *Roberto Zahn* apud *Kinch Vroulia (1914) p. 26sq.*

*cum. fig. 13 a-c p. 29-30* accuratissime est descriptum et explanatum.

Hoc non proprie vas, sed potius receptaculum est aut, rectius, tubus ad vasis formam confectus, qui 0m. 285 altus est et 0.145-0.15 diametrum habet. Ornamenta et ars opus aetati geometricae adsignant, serpentes usum funebrem plane indicant (Im. 13). Repertum est **Rhodo** in insula, fortasse non procul a **Camiro**, unde etiam reliqua collectio rerum antiquarum, quibuscum venum iit, repetenda est. Nunc in *Museo Be-*



*rolinensi* adservatur eiusque in *Antiquario* sub n° 4563 inventaris vasorum conscriptum est.

Quamquam non sepulcrales, tamen ad libationes, *dis inferis* debitas, recipiendas item parati et propterea tubis sepulcralibus cognatissimi sunt:

1. Tubi testacei, formae subconicae, in sacello minoico (*LM<sub>3</sub>*) a *Boyd-Hawes* aliisque *Gournia*, quae dicuntur, in vico *Cretico* inventi, qui serpentibus ornati sunt. Cf. *H. Boyd-Hawes Gournia, Vasiliki and other prehistoric sites p. 48 tab. XI, 11-13.*

2. Duo tubi conici, eiusdem aetatis, in vico *Prinias* apud *Gortyna Cretensem* a *Friderico Halberr* detecti et a *Sam Wide* in *Athen. Mitteil. XXVI. 1901, 247sq.* pluribus explanati. Hi tamen tubi propter quae foramina ovalia in parietibus habent, non mihi certe libationum esse ductus videntur.

3. Tubus *Cypriacus* aetatis archaicae, quem in sacello quodam *Dianae Citii* detectum posteaque in *Pieridae* collectione *Larnace* contentum, primus edidit *Ohnefalsch-Richter* in *Kypros, die Bibel und Homer 169. 286 fig. 187. 188, tab. XVII, 2. 3; cf. Boyd-Hawes et R. Zahn l. l. ec.*



14. *Mundus sepulcri Atticus.*

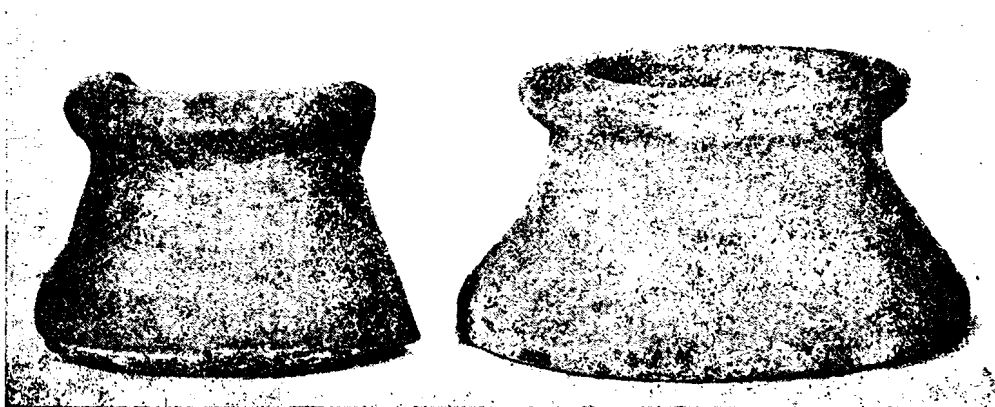
Sed iam antea *Aegyptus*, quae in instrumentis religiosis semper locupletissima fuit, multa nobis dedit exemplaria huius generis receptaculorum.

A principio ea «colla» usque ad *IV<sup>um</sup>* regnum lapidea erant, deinde in-

ter *V<sup>um</sup>* et *XII<sup>um</sup>* regnum illis testacea erant suffecta, item utrobique aperta, quorum altitudo 0.50 0.25<sup>m</sup> est. A *XII<sup>mo</sup>* usque ad *XVIII<sup>um</sup>* regnum altitudo paulatim eo diminuit, ut denique annulus ex illo collo enatus esset. Cf. *Lythgone* apud *Boyd-Hawes Gournia 48 adn. 5.*



Quo ex numero etiam vas illud esse videtur, a *Furtwaenglero* in *Archiv RW III 1905 = Kleine Schriften II 122* editum, cuius altitudo est 0.125, superior diameter 0.147, inferior 0.16, utraque extremitas aperta (Im. 14). Hoc instrumentum, quin ad usum funebrem pertinuerit, propter Charontis, mortuorum vectoris, imaginem superpictam, haud ambiguum esse potest. *Adolphi Furtwaengler* acumen aram illam Mycenaeam repetitam esse in eo agnovit, statim autem basim esse coniicit vasis alicuius sine fundo aut infra in acutum desinentis, sed cum etiam id non satis esse sibi sensisset, cum ore putei alicuius vel cisternae composuit, quaeritque dubitans fueritne



15. *Annuli testacei Athenienses.*

positum super sepulcrum ad profusiones recipiendas necne. Post ea, quae supra a me sunt exposita, equidem hoc ultimum solum stare posse puto neque, vel paulisper, cogitare vereor illam ex terra excelsam partem tuborum ab eiusmodi quodam ore non raro circumdatam fuisse. Quae vero in labris, ad crucis instar, dispositae sunt verruculae, dilucide mihi demonstrare videntur, operculum quondam huic receptaculo superpositum fuisse idque totidem cavitatibus, ad verruculas recipiendas, praeditum fuisse.

Alterum est simile os, quod ex *Formani* collectione (sub n° 330 p. 64 fig. ante p. 62) ab editoribus operum minorum *Furtwaengleri* brevissime est adiectum. Addo quae ex editoris Britanni *Caecilia Smith* descriptione huic nostro contextui utilia deprompserim. Dicit enim ille istud instrumentum vasis esse ὑπόστατον et ad genus segnius picturae vasculariae cum figuris



nigris refert. Altum est 6 uncias sive 0<sup>m</sup>.15 et habet diametrum 7 <sup>3</sup>/<sub>4</sub> unciarum id est 0<sup>m</sup>. 193 et imaginibus saltatoriis et convivalibus est ornatum, quocirca natura eius sepulchralis forsitan alicui ambigua esse appareat, mihi tamen non omnino excludi posse videtur.

Firmior autem et certior in opinione mea fio, cum mentem ad reperta quaedam, in iisdem *Ceramici Atheniensis* effossionibus eruta, verto, quae testacea sunt et *Furtwaengleri* escharae collisque Aegyptiacis similiora ab similique usu orta esse videntur (Im. 15 et imag. 7 ad sinistram duo exemplaria superposita). Rudia sunt et impolita, quamquam magnitudine ab illa eschara superata. Si quis vero, hanc ob causam, his «collis» quem equidem accipio usum sepulchralem abiudicaverit, etiam tum eos cum cotyliscis, ibidem frequentissime in lucem proditis et forma et magnitudine valde distantibus, parum componere incipiet.

Non ab nostris mundis aliena mihi videntur esse etiam vasa quaedam tes-



16. *Profusionum receptaculum Bononiense.*



17. *Profusionum receptaculum Bononiense.*

tacea insolitaeque formae, quae ex sepulchris apud Bononiam repertis et ad aetatem *Villanoviana* quae ab archaeologis vocatur (VIII s. ante Chr. n.) pertinentibus, eruta sunt. Forma eorum est aut ut tubi, cuius labra et pes vastiora sunt (Im. 16), aut prorsus cylindrica (Im. 17). Altitudinis fere in medio diaphragma, item testaceum, est in vase. Sed, quod notatu dignissimum puto, hoc diaphragma saepissime aut pluribus foraminibus iuxta positus praeditum est aut fissuram, in crucis speciem, in medio apertam exhibet. Non raro etiam operculum testaceum, ad cistarum exemplum, os claudit. Edita sunt haec vasa a *Montelio La civilisation pri-*





*mitive en Italie tab. 84 fig. 30. 90, 15. 94, 6. Ghirardini Bulet. di paletnologia 1889, 83-103. Mélanges d'Archéol. et d'Histoire 1907, 384. 385 fig. 24 et denique pertractata a Grenier Bologne Villanovienne et Etrusque (1912) 248 fig. 55. 252 fig. 58 ad sinistram. Omnes editores in iis aliquod vase-support agnoscere volunt. Sed perperam, me iudice. Profusionum enim plane sunt receptacula. Inventores non plane dicunt sintne haec receptacula mediis in sepulcris aut super ea reperta. At id recordanti mihi Tanagraeorum sepulturas nullius esse videtur momenti. Qui enim de Tanagraeorum rebus sepulcralibus inquirendis egregie est meritus *Bernardus Haussoullier* in suo optimo libello, *Quomodo sepulcra Tanagraei decoraverint* inscripto et a. 1884 edito, haec edocuit p. 95 «...quid in animo habuerint inquirenti, animadvertendum primo altaria, vel inscripta, mediis in sepulcris reperta fuisse, ita ut funebri suppellectili adnumeranda esse dicas et ad usum mortui comparata. Quid igitur? Nonne mortuus fictis istis altaribus ficta libamina infundet quomodo lucernis vel vasis utitur intra sepulcrum iacentibus? Ne quis autem obiciat et extra sepulcra reperta fuisse altaria: retulimus enim et intra et extra sepulcra depositam fuisse funebrem suppellectilem». Aediculas tamen cum Haussoulliero p. 96 funebri suppellectili adnumerare non audeo. Cf. quae supra p. 30 dixi.*

Sed antequam sermonem de profusionum receptaculis relinquo, liceat mihi utpote clausulam addam, quem inferendi modum unicum *Philostratus* in *Heroico VIII, 3* de Aiakis Locri inferiis tradit. Dicit enim rhetor Graecus: Ἐναγισμάτων τε αὐτὸν τυχεῖν, ἃ μήπω ἐπηνέχθη πρότερον μήτε μὴν ὕστερον ἀνθρώπων τινί, μηδὲ ὀπόσους ναυμαχίαι ἀφανεῖς ἔσχον· ἔς γὰρ Λοκρίδα ναῦν, ἣ τὸν Αἴαντα ἦγε, ξύλα νήσαντες, ὥσπερ ἔς πυράν, ἔσφαξαν μέλανα πάντα καὶ στείλαντες αὐτὴν ἰστίοις μέλασι καὶ τοῖς ἄλλοις, ὀπόσα εἰς τὸ πλεῖν εὐρηται, ξυνεῖχον πείσμασιν ἔστε πνεῦσαι τὸν ἀπὸ τῆς γῆς ἄνεμον, ὃν περὶ ὄρθρον μάλιστα ἢ Ἰδη ἀποστέλλει, ἐπεὶ δὲ ἡμέρα διεφαίνετο καὶ κατήει τὸ πνεῦμα, πῦρ ἔς κοίλην τὴν ναῦν ἐνήκαν, ἔπλει τε δὴ μετεωρίζουσα εἰς τὸ πέλαγος καὶ οὐπω ἡλίου ἀνίσχοντος αὐτῇ τε κατεφλέχθη καὶ ὀπόσα τῷ Αἴαντι ἔφερε.



Huius sunt generis quae vel sepulcrum Thessalonicense praecesserunt vel eius propinqua exstiterunt exempla, monumenta sane studio dignissima et veracissimi testes, unumquemque docentes, quid de religione senserint et qua gentiles illi erga suos pietate fuerint.

## VSVS CHRISTIANVS.

At non minus quidem interest nostra et, quod ad rerum humanarum cursum et progressionem pertineat, non parvi est faciendum, hominem etiam in eo semper sui similem esse. Postquam enim animus humanus regeneratus et quasi recoctus in nova fide fuit, novus amictus, quamvis πνευματικώτερος fuerit, tamen veterem hominem vix totum sustulit neque eum ab terra matre detrahere aut ab iis, qui in eius gremio quiescunt, devertere potuit. Quamquam in restrictioribus finibus et sub vario aspectu aliamque prae se ferens causam, nihilominus pergit illud pendendi ex aliquo potiore studium et insita proclivitas vel potius contentio atque perpetua temptatio.

Necessitas placandi eos, qui ex hac vita migraverunt et in aeterno communi sensu non solum extra hunc mundum, verum etiam supra eum in immortalium numero facile habentur — modo debilior, modo vivacior procumbens, praecipue primis Christianorum saeculis, ubi de viris eximie moratis et inflexibilis virtutis ac fortitudinis agebatur, non simplex quaedam placatio aut expiatio est, sed auxilii magis et firmamenti rogatio atque exoratio ad huius vitae molestias superandas. Populi enim, ut de morte statuunt, ita mortuos sepeliunt.

His omnibus documento est quod *Orsius* in *Notizie degli Scavi 1893, 293* divulgavit exemplum Sancti Johannis Syracensarum. Ibi enim in tabula marmorea sepulcri, sane non vulgaris alicuius hominis reliquias conservantis, sed, vel morte sua fortasse martyrica, insignis cuiusdam viri Christiani, tria sunt foramina, ad infundibuli instar et ad rectam lineam disposita, quorum in medio accommodata erat humilior quaedam patera, ex lamina aenea confecta et minutis foraminibus plena, quae,



sicut colum, foramen infra exstans claudebat<sup>1)</sup>. Ad quam rem explanandam *Paulus Orsi* etiam aliunde nobilem adfert consuetudinem missarum super martyrum sepulera habendarum, non raro vel remotis arcarum operculis. Est nobis ex *Anastasio Bibliotheca IV, 485* notus locus de *Pappa Felice Primo* qui «constituit supra sepulchra martyrum missas celebrari». Ei coniungenda sunt etiam quae *De Rossi Roma Sotterranea I 285 (Orsi l. l.)*, enumeravit exempla.

At non sola missarum celebratio haec peperisse videtur foramina, quae potius antiquam illam choëphoriam, super martyrum solum sepulera procreata esse docent. Non est enim aliter interpretandum quod *Aurelius Prudentius Clemens*, poeta Christianus (348—410), in suo *Peristephanon* (i. e. Sanctorum laudibus) XI (179), 193-4 de *Sancti Hippolyti sepulcro*, Romae adservato, dicit:

*oscula perspicuo figunt impressa metallo,  
balsama defundunt, fletibus ora rigunt.*

Ad quae mihi *Kraus* in sua *Realencyclopaedie der christlichen Altertümer I 482 s. v. fenestella confessionis* morem Christianum recte admonere videtur, quo, ut balsama super martyris sepulcrum defundi solebant lucernaque sepulcralis nardi oleo impleri, ita sacri peregrinatores etiam res, quae qualicumque modo cum martyris alicuius sepulcro in contactu fuissent, sicut oleum ex lucerna, textilia aliaque similia, tamquam sacras reliquias, memoriae quin etiam salutis causa, secum asportabant.

Itaque e profusionum foraminibus, inde a quarto saeculo, maius illud sepulcri foramen enascitur, quod *fenestella confessionis* appellatum — *confessio* id quod martyris *sepulcrum* valet — non modo unguenta profusa recipiebat, sed etiam partes textilium, quae, postquam aliquamdiu ibi conservatae erant, deinceps, divina quadam vi praeditae, recuperabantur et pro amuletis sacrisque reliquiis hominibus piis distribuebantur, quibus

<sup>1)</sup> Non eandem habent vim, quae in quibusdam sepulcris paganis reperiuntur *cola* aut *cribra*, quia illa ἀτελείς sive ἀμύητους vitae i. e. viduos potius indicant, si lucidam *Friderici Hauser* interpretationem sarcophagi, in *Torre nova* reperti, sequimur (*Röm. Mitteil. XXV 1910, 275; cf. Rizzo ibid. 155*).



sub voce *brandea* sive *pallioli* notae erant. Cf. *C. M. Kaufmann Handbuch der christl. Archaeologie* 190. *A. Lowrie Handbook of christian art and archaeology* 193. Revoco notissimas *ampullas Monzanas*, de quibus cf. *Diehl Manuel de l'art Byz.* 292, *Dalton Byzantine art and archaeology* 623, et ampullam olim unguentum, Sancti Demetrii sepulcro depromptum, continentem, de qua, post alios, etiam ipse egi in diario archaeologico Graeco *AE* 1918 p. 50.

Ceterum temporibus Christianorum vetustioribus, cum mores et ritus pagani novum aspectum nondum acceperant iidemque immutati, innato populi sensu et traditionis tenore firmati, in novam religionem immiscebantur, praeter choëphoriam, etiam paganae illae *cenae ferales* hic memorandae sunt, quae, nihilo minus quam profusiones, mundo Christiano alienae atque abhorrentes viderentur, nisi eas prisca consuetudo consecrasset.

Sed omnem, qui forte nimis exsistebat, aestum consuetudinis, novae fidei antistites semper aequare et repellere conabantur itaque hereditas pagana in angustiores fines coërcebatur. Cf. omnino *V. Schultze Archaeologie der altchristl. Kunst* (1895) 135. Quod vero interdum scriptores fugit exemplum, hic addendum puto, quippe quod hanc ecclesiae christianae cum moribus paganis contentionem optime illustret. Constat enim concilium aliquod christianum, inter IV et VII saeculum habitum, usum nummi Charontei Christianis plane ac severe interdixisse, ut iam diu *Polites Meléti peri tou bíou tōn νεωτέρων Ἑλλήνων. Α' Νεοελληνική Μυθολογία* (I-II) p. 269 adlatis attinentibus testimoniis demonstravit. Cf. *Lawson Modern Gr. folklore* (1910) 109s.

*Pfister* in suo doctissimo et sapientissimo libro *Der Reliquienkult im Altertum*, scriptorum modo testimoniis nixus cultum reliquiarum Christianarum cum breviter pertractat et veteris traditionis continuationem novaeque religionis connexum cum illa ad exemplum admirabilis scholae, cui *Hermannus Vsener* facem praetulit, aptissime effert, sanctorum quoque cultum ab heroum cultu manasse iure adfirmat (*Pfister* 607. 618. 620).

Monumentorum vero testimonia, vix a me relata, scriptam illam scientiam nostram non solum explent, sed etiam illus-



trant et quasi sub oculos subiiciunt. «*Nihil est autem quod non longinquitas temporum excipiente memoria prodendisque monumentis efficere atque adsequi potest*»<sup>1</sup>.

*Lucii* tractatum qui est de originibus cultus sanctorum *Die Anfänge des Heiligenkults in der christlichen Kirche herausg. von G. Anrich 1904* et Abbatis *Duchesne* librum *Origines du culte chrétien 1908* Athenis adire non potui.

At quae est *Karoli Mariae Kaufmann* inopinata et inexpectata opinio in libro suo *Die sepulkralen Jenseitsdenkmäler der Antike und des Urchristentums* Moguntiae a. 1901 edito (cf. *Gruppe Mythologische Liter. 308*) expressa, mundum scilicet paganum nullius fuisse momenti in christiano a se conformando, a nemine, qui sapiat, ne valde indulgente quidem, accipienda videtur, nisi quis pervertere historiam velit.

Recte est enim animadversum et notatum primos Christianos, prioribus aerae nostrae saeculis, Judaeorum mores sepulcrales omnino secutos esse, sed propter locorum varietatem in propaganda fide, novas rerum condiciones, etiam novam rerum formam effecisse. Quare postquam se ab Judaeis segregavissent pagani, qui frequentes in Christum conversi fuere, in cultu funebri excolendo plurimum valuerunt et haec rerum mutatio, iam ante exitum saeculi I, in sepulcretis confecta apparet Christianorumque separatio in propriis sepulcretis ineunte II saeculo satis diffusa fuisse videtur, quamquam non universos amplectitur locos, ut ex exemplis a *Ramsayo Cities and Bishoppries of Phrygia I 500. 717* enarratis facile colligitur. Cf. *Mitchell* apud *Hastings* in *Encyclopaedia of Religion and Ethics IV (1911) p. 456sq.* Addendum est quod idem *Ramsay Cities I 100* de deificatione mortuorum recte animadvertit cum dicit formulam *Dis manibus* vel in titulis quibusdam sepulcralibus Phrygiae et Galliae christianae occurrere (*Leblant Inscriptions chrétiennes de la Gaule I p. 264 II p. 406. Waddington—Le Bas Inscriptions de l'Asie Mineure 2145. 2419.* De deificatione

<sup>1</sup>) Cum plagulas corrigo, video *Diderici Finmen* novissimum librum *Die kretisch-mykenische Kultur (1921)*, qui p. 68 n. 1 iure *Pfisterum* reprehendit in eo, quod monumentorum testimonia neglexerit.



apud Graecos cf. *Bernhardum Laum Stiftungen I p. 71* exemplaque ibi congesta).

Sed haec de mundo occidentali. Quod autem ad orientem christianum pertinet, nihil est nobis inde cognitum, quod cum sanctorum cultu iam laudato componere liceat. At hic nobis documento adhibenda sunt quae ex posterioribus temporibus usque ad hodiernam fere aetatem in nostram pervenerint cognitionem de iustis mortuorum apud populum Graecum, ubicumque is dispersus fuit, usitatis. Quapropter choëphoria usque ad novissima fere tempora multis in locis Graeciae recentioris animadversa et notata, fortasse autem etiam nunc vita fruens, prorsus suboles est priscae illius Graecitatis neque est mihi ulla ratione persuasum hic de artificio quodam scholastico sive de regeneratione facticia et inculcata, ab aliquo erudito repetenda, agi, cum tanta sit consuetudinis dispersio et frequentia, ut vix nos continere possimus, quin isto facto eximium pondus assignemus, quamvis nobis conscripta de eo testimonia desint et ecclesiae christianae institutiones contra usum, quoad sciam, non reperiantur.

De his profusionibus Neograecis breviter locutus est in suo bono, quamquam nunc inveterato, libello *Περὶ τῆς παρ' Ἑλλησι ταφῆς Johannes Protodicus p. 17* et qui ab illo profectus est ad suam optimam dissertatiunculam componendam *Das alte Griechenland im neuen Curtius Wachsmuth p. 124. Polites in Parthenone B' (1872) 1137* et in *Parnasso IZ' (1894) 81* breviter sed luculenter. Uberius autem *Guilelmus Barth* et in Graeca *Ἀγωνία A' 1900 306 sq. 314* et in Germanicis *Neue Jahrbücher für das klass. Altertum 1900, 177*, utrobique ex universa Graecia exemplorum copia congesta. Hac occasione oblata ad *Joannis Lydi*, qui de mensibus est, tractatum, ed. *R. Wunsch, IV § 31* referre velim, ubi, praeter alia, non parvi facienda, etiam hoc auctor dicit: . . . . *χοῆς δὲ αὐτὰς ὀνόμαζον ἐκ τοῦ ἐπεκχεῖσθαι τοῖς τάφοις· σφάζεται δὲ καὶ νῦν ἕχνος· ἐν γὰρ τοῖς ἱεροῖς ἄρτον καὶ οἶνον προσφέρομεν.* *Ἰερὰ* ad eucharistiam divinam spectant. *Lydus* quinto post Chr. natum saeculo floruisse traditur, primusque est, qui, ni fallor, prisca illa cum recentioribus coniungere coepit.



At non de profusionibus ipsis nunc nobis agitur; instrumenta enim earum quaerimus. Quae cum rariora sint vel, quod veri similius, cum inobservata inconscriptave transierint, non sine aliquo gaudio est recipiendum quod periegeta Britannus *Fellows* in sua *Reise durch Kleinasien* 241 et post eum *C. Wachsmuth* l. l. 123 et *Poulsen* *Dipylon* 19 commemorant in Asia Minore occurrere, ubi, etiam breve ante haec nostra tempora, usus floruit tuborum ligneorum vel testaceorum in sepulcris positorum, qui, paulum super solum excelsi, profusiones ad defunctorum reliquias deducerent.

Praeter exempla, ex antiquitate iam supra cognita, adhibenda sunt etiam quae e gentium barbararum iustis sepulcralibus admonuit *Frazer Pausanias* V 227 et *Ada Thomsen Archiv RW XII* 1909, 483, ubi *arundines munere tuborum defunguntur*.

---

*Corrigendum et addendum.*

P. 10 l. 15 exple: ex quo est apud Athenaeum etc.

De *rhytis* Minoicis et Mycenaicis, quae ad religionem certe pertinuerunt, sed a receptaculis sepulcralibus plane seiungenda esse videntur, optime disputavit *Georgius Karo* in *Jahrbuch des d. Inst.* XXVI, 1911, 249sq. 270.



## INDEX CAPITVM

1.	DE QVODAM SEPVLCRO THESSALONICENSI . . . . .	p. 5
2.	PROFVSIONVM LOCVS ET INSTRVMENTA . . . . .	p. 7
3.	FOSSAE SIVE MVNDI SEPVLCRORVM. . . . .	p. 8
4.	ARAE SEPVLCRALES FABRICATAE . . . . .	p. 13
	'Ομφαλός . . . . .	p. 19
5.	ARAE CAVAE ESCHARAM INCLVDENTES . . . . .	p. 21
6.	VASA FVNEBRIA PERFORATA . . . . .	p. 22
	De lutrophorum usu . . . . .	p. 30
7.	SEPVLCRA PERFORATA . . . . .	p. 33
8.	SEPVLCRA TVBVM EXHIBENTIA . . . . .	p. 37
	De ore tuborum sepulcralium. . . . .	p. 44
	VSVS CHRISTIANVS. . . . .	p. 51

## INDEX ALPHABETICVS

<p>Achilles; tumulus, sacrificium, inferiae 10sq.</p> <p>aediculae sepulcrorum 30. 50.</p> <p>Aegina fossa 35, sepulcrum 9.</p> <p>Aegyptus sep. 35, prof. recept. 43, tubi 47.</p> <p>Agamemno; sep. profusiones 12.</p> <p>Ajax Locrus; sep. inferiae 50.</p> <p>albarium sepulcrorum 6. 40.</p> <p>Amorgus sep. 9.</p> <p>amphora sepulcralis 22.25.27.44.</p> <p>Amyclae, sep. Hyacinthi 21.</p>	<p>Anactorium, sep. 37. 45.</p> <p>anima aquam bibit 18.</p> <p>annulus lapideus Aegypt. 47, testaceus Ceramici 48. 49.</p> <p>Anthesteria 45.</p> <p>Antinoës sep. Mantinense 36.</p> <p>Aphidna, sep. 24. 33. 44.</p> <p>aqua in mortuorum cultu 10. 31. A. marina in lustrationibus 31.</p> <p>ara: Cretensis 18. Eleusinia 14. 18. Mycenaea 13. 48. Tha-</p>
------------------------------------------------------------------------------------------------------------------------------------------------------------------------------------------------------------------------------------------------------------------------------------------------------------------------------------------------------------------------------------------------------	------------------------------------------------------------------------------------------------------------------------------------------------------------------------------------------------------------------------------------------------------------------------------------------------------------------------------------------------------------------





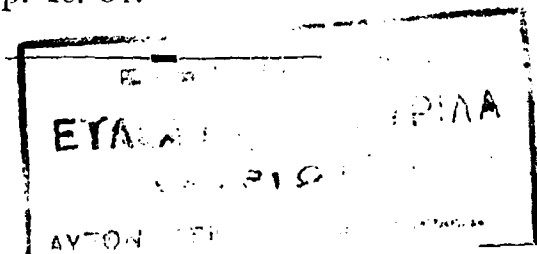
- siaca 21. Therae 15. ara fabricata 13sq. 38. ara lapidea solida 17. ara sepulcralis 7. 8. 11. 13. 14. 15. 48. Cf. eschara fossa, mundus. Argolis, sep. 44. Argos, Aspidis putei 9. arundo profusionum ductus 56. Asclepieum Athenarum fossa 36. Aspis Argi, putei 9. Athenae, Ceramicus; vasa perforata 28; annuli testacei 49. Attica, sep. 10. 40<sup>(1)</sup>.  
 baetylica ara 18. balnea inferorum 10. 30. *Βαρειὸ* fossa 9. Bir-el-Djebanna sep. 38. Blisnitsa, eschara 35. *βωμὸς* in tit. Asiae Minoris 11. Bononia, sep. 49. Bosöjök sep. Phrygium 24. bothros 10. 11. Cf. eschara, fossa. *βόθυνος* 10. brandea 52.  
 Cabirium Bæoticum, eschara 35. caelibes, vidui, immaturi 31. Camirus, receptaculum profusionum 46. Carthago, sep. 38. 45. Castellana Cività, sep. 42. Cephallenia, sep. 9. Ceramicus Athen. 28. 49. Charon, nummus 53. Chius, ara 15sq. *χοαὶ* 6. 11. 17. 45. choëphoria 7; vid. et. profusio; christiana 53. 55. cista 42. *χόες* Anthesteriorum 45. Christiana fides et religio pagana 51; sanctorum cultus 51sq. 53. Clidemus exegetes 10. cenae ferales Christianorum 52. collum 47. 49. colum sep. 51. columella sep. 16. confessio 52. crater sepulcralis 23. C. Vagnonville 36. cribrum sep. 49. 51 cum adn. 1. Cyprus, tubus sep. 47. Cyrenes sep. 43.  
 Damani, sep. 9. defundere balsama 52. Delphi, sep. 9, umbilicus 19sq. Demetrius Phalereus, lex de sep. 16. Sanctus Dem. 52. Dionysus, sep. 19. Dipylum, sep. 22sq. Dis Manibus in tit. christianis 54. Drachmani, sep. 9.  
 Eleusis, ara sep. 14. 23. 33. eschara 11. 21. 35. Etruria, sep. 42. 43. expiatio vivorum 10. 31. fenestella confessionis 52. foramina sepulcrorum 34. 36. 37.

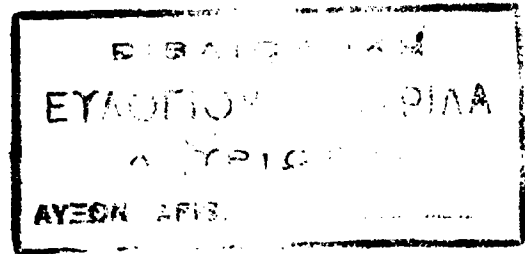


41. 42. 44. 51. vide etiam: vasa perforata.  
fossa = mundus 8sq. 11.
- Gallia, tituli sep. christiani 54.  
Germania septentrionalis sep. 24.  
Gizeh sep. 43.  
Gournia, tubi sacri 47.
- Hagia Trias, sarcophagus 24.  
heros 15. 34. 37sq.  
*ἑστία κοινή* 36.  
Hippolytus, sanctus, sep. 52.  
Hyacinthus, sep. 21.  
hydria sep. Cretae recentioris 18.  
hydrophoria 31. 32.
- ἑσρά* = eucharistia divina 55.  
imbrica aqua 26.  
immaturi et vidui 31sq. 52.  
Iudaeorum sepulcreta 54.  
Iulis, lex 31.
- ka Aegyptiacum 43.  
*κρωσσίων ὀμβροδόκον* 26.
- labellum 16. 33.  
Lamunia opp. Phrygiae, sep. 24.  
lecythus 33. 36. 44.  
*λεύκωμα* 40. Cf. albarium.  
libatio 12.  
Lindus, bothros 35.  
Locri, bothros 35.  
*λουτήρια* 31.  
*λουτρὰ χθόνια* v. balnea inferna.  
lutrophia 32.
- lutrophorus 30. 33.  
Lycia, sep. 21. 42.
- Marathon, sep. 10.  
Mazaracata, sep. 9.  
Menidi, sep. 9. 16. 44.  
mensa sepulcralis 16. 17.  
Miletus, sep. 9.  
missae sepulcrales Christianorum 52.  
Monzanae ampullae 52.  
Muliana sep. 9.  
mundus 8sq. 11. 45. 47sq.  
Mycenae, ara sep. 13. 33. 48.
- noctua 27.  
Norcia, sep. 43.
- ὀμβροδόκον κρωσσίων* 26.  
*ὀμφαλός* 19sq.  
Orchomenus, fossae 10. 14.  
os tuborum sepulcralium 44sq. 47. 48.  
ossuarium 7. 39.
- palliolus 52.  
phallus 20.  
Phocus heros 34.  
Phrygia sep. 24. 43; tit. sep. Christiani 54.  
*πίθος* = Hades 45.  
Praesus, sep. 9.  
Priene, sep. 35.  
Priniâs, tubi 47.  
profundere 12.  
profusiones 7. 10. 11sq. 12. 16. 34. 37. 38. 39. 52. 56.



- prolibare 12.  
 putei profusionum 9.  
 Pythonis sepulcrum 19.  
  
 Rhodus, receptaculum profusionum 46.  
  
 sacrificalis tabula Aegyptiaca 35  
 sacrificium sepulcrale 10. 21.  
 Samothrace, eschara fabricata 35.  
 sanctorum sep. Christiana 51.  
 sarcophagus Hagiae Triados 24. 51. Torre nova 51 adn. 1.  
 sepulcrum. Aphidnae 24. Argolidis 44. Bir-el-Djebanna 38. Cività Castellana 42. Cyrenes 43. Germaniae 24. Gizehitanum 43. Italiae inferioris sive Magnae Graeciae 25. Lyciae 21. Marathonis 10. Menidiacum 44. Mycenarum 25. Norciae 43. Phrygium Lamuniae 24. 43. Spata vici 44. Syracusarum 40sq. 45. 51. Tanagrae 50. Termessi 18. Therae 10. Tirynthis 25. Turcicum 44. Velanidezae 10. Vurvorum 10.  
 serdab Aegyptiacum 43.  
 serpens 18. 37. 38.  
 Siren 27.  
 situla 26. 40. 42.  
 Spata, sep. 44.  
 σπονδεῖον 14. 25. 56 add.  
 Syracusae fossa 35. sep. 40. 51.  
 tabula sacrificalis Aegyptiaca 35  
 Tanagra sep. 50.  
 tectorium opus 40.  
 temperare profusiones 12.  
 Terra Mater 8. 20. 51.  
 Teuchira sep. 43.  
 thalamata sepulcra 43.  
 Thasus, ara cava 21.  
 Thebae, sep. 9.  
 Thera, ara 15, mensa 17, sep. 10.  
 thesaurus 19. 20.  
 Thessalia, fossae 10.  
 Thessalonica 5. 34. 45. 51.  
 Tiryns, 25. 33.  
 Τοξίον βουβός 19.  
 tubus sepulcrorum 5. 7. 34. 37sq. 39. 45. 46. 47. 56.  
 tugurium sep. 40.  
 tumulus 10. 12. 19. 33.  
 Turcarum sepulcrum 44.  
  
 umbilicus 19sq.  
 uterus Terrae Matris 20.  
  
 vas mundus 27.  
 vas signum 22. 25. 26. 30. 32.  
 vasa fracta 29, perforata 22sq. 28.  
 Velanideza, sep. 10.  
 vidui et immaturi 31.  
 Vroulia, fossa 35.  
 Vurva, sep. 10.  
  
 Xanthippus heros 34.  
  
 Zmyrnae Zmyrnaeae sepulcrum Syracusanum 45.





ΔΗΜΟΣΙΕΥΜΑΤΑ ΤΗΣ ΑΡΧΑΙΟΛΟΓΙΚΗΣ ΕΤΑΙΡΕΙΑΣ

(Λεωφόρος Πανεπιστημίου 20).

	Λεαχ.
1. <i>Ἀρχαιολογικὴ Ἐφημερίς</i> (πρὸς. πινάκιον τῆς ΑΕ ἐν ΑΕΛ. [=Λεύκωμα τῆς ΑΕ τυπωθὲν τῇ 30 8 12] 1-3):	
(περίοδος 1η) 1837-1843: τεύχη α'-ιβ', ιγ' (καὶ ιδ'), ιε' (τεύχ. ιF' ἴδιον δὲν ἐξεδόθη), ιζ'-κθ'. 1852-1860: τεύχη λ'-νε' πωλοῦνται τὰδε τὰ τεύχη ια', β', γ', δ', ια', ιβ', ιε', ιζ', ιη' κτλ - κθ', ν', να', νγ', νδ', νε': τὸ τεῦχος ἕκαστον . . . . .	1.—
(περίοδος 2α) 1862: τεύχη α'-ιβ' (τὰ τελευταῖα τέσσαρα ἐξεδόθησαν τῷ 1863)· τὸ τεῦχος ἕκαστον . . . . .	1.—
1869: τεῦχος ιγ'. 1870: τεῦχος ιδ'. 1872: τεύχη ιε' καὶ ιF' (τὸ ιF' ἐξεδόθη τῷ 1873)· 1874: τεῦχος ιζ'· τὸ τεῦχος ἕκαστον . . . . .	3.—
(περίοδος 3η) 1883 κέ: εἰς τόμος κατ' ἔτος, ἐκ τεσσάρων τευχῶν συγκείμενός· τὸ τεῦχος ἕκαστον . . . . .	6.25
2. <i>Ἐνρετῆριον τῆς Ἀρχαιολ. Ἐφημερίδος τῆς 3ης περιόδου</i> ὑπὸ Ἀλεξάνδρου Λαμπροπούλου· τόμος 1ος: ΑΕΕ 1883-1887. Σχῆμα 4ον, σελίδες η' καὶ στήλαι 550. 1902 . . . . .	30.—
3. <i>Πρακτικὰ τῆς Ἀρχαιολογικῆς Ἐταιρείας (ΠΑΕ)</i> :	
α') Σύνοψις τῶν πρακτικῶν τῆς Ἀρχαιολ. Ἐταιρείας Ἀθηνῶν: 1837-1846/7· ἔκδοσις 2α. Ἑλληνιστὶ καὶ Γαλλιστί. Σχῆμα 8ον, σελίδες 325, μετὰ πίνακος ('Ἀνδρονίκου ὥρολόγιον, εἰς σ. 247, πρὸς σ. 318). 1846· δὲν πωλεῖται . . . . .	—
β') Πρακτικὰ τῆς 6ης γενικῆς συνεδρίας τῆς ἐν Ἀθήναις Ἀρχαιολ. Ἐταιρείας: 1841/2. Ἑλληνιστὶ καὶ Γαλλιστί. Σχῆμα 16ον, σελίδες 31. 1842· ἐκδεδομένον καὶ ἐν τῷ προηγουμένῳ βιβλίῳ . . . . .	1.—
γ') Πρακτικὰ τῆς 12ης γενικῆς συνεδρίας τῆς Ἑλληνικῆς Ἀρχαιολ. Ἐταιρείας: 1847/8. Ἑλληνιστὶ καὶ Γαλλιστί. Σχῆμα 8ον, σελίδες 31. 1848· δὲν πωλεῖται . . . . .	—
δ') Πρακτικὰ τῆς 13ης γενικῆς συνεδρίας τῆς Ἑλληνικῆς Ἀρχαιολ. Ἐταιρείας: 1848/9. Ἑλληνιστὶ καὶ Γαλλιστί. Σχῆμα 8ον, σελίδες 37. 1849 . . . . .	1.—
ε') Συνοπτικὴ ἔκθεσις τῶν πράξεων τῆς Ἀρχαιολ. Ἐταιρείας: 1858/9. σελίδες α' καὶ 43 1859 . . . . .	1.—



	Δραχ.
<p><b>Γ')</b> Γενικαὶ συνελεύσεις τῶν ἐταίρων τῆς Ἀρχαιολ. Ἑταιρείας· τεύχη ἑνδεκα: 1859/60, 1860 1, 1861/2, 1862 3, (ἐξεδόθη τῷ 1864), 1863/4, 1864/5 (δὲν πωλεῖται), 1865/6, 1866/7, 1867/8, 1868/9, 1869/70. Σχῆμα 4ον τὸ τεύχος ἕκαστον . . . . .</p>	1.—
<p><b>Δ')</b> ΠΑΕ 1870/71 (δὲν πωλεῖται), 1871/2, 1872/3, 1874/5, 1876. 1877 κέ. 1905. Σχῆμα 8ον ὁ τόμος ἕκαστος. . . . .</p>	3.—
<p>1906 κέ. » » » » » . . . . .</p>	5.—
<p>4. <i>Πρακτικὰ τῆς ἐπὶ τοῦ Ἐρεχθείου ἐπιτροπείας</i>, ἢ Ἀναγραφή τῆς ἀληθοῦς καταστάσεως τοῦ Ἐρεχθείου, γενομένη κατ' ἐντολὴν τοῦ Ἀρχαιολογικοῦ συλλόγου καὶ ἐκδοθεῖσα δαπάνη τῆς Ἀρχαιολογ. Ἑταιρείας. Σχῆμα 4ον, σελ. 21, πίν. 8. 1853. . . . .</p>	1.—
<p>5. <i>Ἐπιγραφαὶ ἀνέκδοτοι</i>, ἀνακαλυφθεῖσαι καὶ ἐκδοθεῖσαι ὑπὸ τοῦ Ἀρχαιολογικοῦ Συλλόγου· φυλλάδια τρία· 1ον: 1851 (σελίδες 12, πίνακες 15 δὲν πωλεῖται), 2ον: 1852 (σελίδες 1α' καὶ 22 καὶ 5, πίνακες 8), 3ον: 1855 (σελίδες 60, πίνακες 4). Σχῆμα 4ον· τὸ φυλλάδιον ἑκάτερον. . .</p>	1.—
<p>6. <i>Ἐπιγραφαὶ ἑλληνικαί</i>, κατὰ τὸ πλεῖστον ἀνέκδοτοι, ἐκδιδόμεναι δαπάνη τῆς Ἀρχαιολ. Ἑταιρείας· φυλλάδιον α' (ἄλλο δὲν ἐξεδόθη). Σχῆμα 4ον, σελίδες β' καὶ 34, πίνακες 9. 1860. . . . .</p>	1.—
<p>7. <i>Ἱστορικὴ ἔκθεσις τῶν πράξεων τῆς ἐν Ἀθήναις Ἀρχαιολογ. Ἑταιρείας</i> ἀπὸ τῆς ἰδρύσεως αὐτῆς (1837) μέχρι τοῦ 1879 τελευταῖου. ὑπὸ <i>Εὐθυμίου Καστόρχη</i>. Σχῆμα 8ον, σελίδες Γ' καὶ 130. 1879 . . . . .</p>	3.—
<p>8. <i>Ἱστορία τῆς Ἀρχαιολ. Ἑταιρείας</i> ἀπὸ τῆς (ἐν ἔτει 1837) ἰδρύσεως αὐτῆς μέχρι τοῦ 1900· ὑπὸ <i>Π. Καββαδίου</i>. Σχῆμα 8ον, σελίδες 115. 1900. . .</p>	3.—
<p>9. <i>Κατάλογος τοῦ ἐπιγραφικοῦ μουσείου</i>· ὑπὸ <i>H. G. Lolling</i>· τόμος 1ος: Ἐπιγραφαὶ τῆς ἀκροπόλεως, τεύχος α': Ἀρχαῖκαί ἀναθηματικαὶ ἐπιγραφαί. Σχῆμα 4ον, σελίδες η' καὶ στήλαι 152 καὶ η' μετὰ πίνακ. 1899.</p>	12.50
<p>10. <i>Τὸ ἐν Ἐπιδαύρῳ ἱερόν τοῦ Ἀσκληπιοῦ καὶ ἡ θεραπεία τῶν ἀσθενῶν</i>· ὑπὸ <i>Π. Καββαδίου</i>. Σχῆμα 8ον, σελίδες 304, εἰκόνες 9, πίνακες 10, ὧν εἷς τοπογραφικός. 1900 . . . . .</p>	15.—
<p>10A <i>Τὰ τῆς ἐν Ἀντικυθῆροις ναυαγίας εὐρήματα</i>· ἐκ τῆς ΑΕ 1902, τεύχους 3/4, στήλ. 145-173/4, εἰκόνες 21, πίνακες 19, ὧν 8 παρένθετοι . . . .</p>	5.—
<p>11. <i>Comptes rendus du congrès international d'archéologie, 1ère session: Athènes 1905</i>. Σχῆμα 8ον, σελίδες 400, μετ' εἰκόνων. 1905. . . . .</p>	6.—
<p>12. <i>Μνημεῖα τῆς Ἑλλάδος</i>· τόμος 1ος: Γλυπτὰ τοῦ τῆς ἀκροπόλεως μουσείου (πραγματεῖαι <i>Καββαδίου, Καστριώτου, Κορνονιώτου, Lechat, Λεονόρδου, Schrader, Schroeder, Στάη, Σωτηριάδου, Wolters</i>). Σχῆμα 4ον, σελίδες β' καὶ στήλαι 118, πίνακες 33. 1906. . . . .</p>	25.—
<p>13. <i>Die Ausgrabung der Akropolis vom Jahre 1885 bis zum Jahre 1890</i> von Prof. Dr <i>P. Cavvadias</i> und <i>G. Kawerau</i> — Ἀνασκαφὴ τῆς Ἀκροπόλεως ἀπὸ τοῦ 1885 μέχρι τοῦ 1890· ὑπὸ <i>Π. Καββαδίου</i> καὶ <i>Γ. Καβερᾶου</i>. Ἑλληνιστὶ καὶ Γερμανιστὶ. Σχῆμα φύλλον, στήλαι 150 καὶ σελίδες 2, εἰκόνες 14, πίνακες 13. 1906 '7 . . . . .</p>	50.—
<p>14. <i>Αἱ προϊστορικαὶ ἀκροπόλεις Διμινίου καὶ Σέσκλου</i>· ὑπὸ <i>Χρήστου Τσοῦντα</i>. Σχῆμα 4ον, στήλαι Γ' καὶ 432, εἰκόνες 312, πίνακες 47. 1908. . . .</p>	50.—



	Δραχ.
15. <i>Περὶ τῶν ἐν Εὐβοίᾳ ἀρχαίων τάφων</i> , μετὰ παραρτήματος Εὐβοϊκῶν ἐπιγραφῶν· ὑπὸ Γεωργίου Ἀ. Παπαβασιλείου, γυμνασιάρχου. Σχῆμα 4ον, στήλαι β' καὶ 108, εἰκόνες 53, πίνακες 21. 1910. . . . .	10.—
16. <i>Κατάλογος τοῦ ἐν Λυκοσούρα μουσείου</i> · ὑπὸ Κ. Κουρουμιώτου. Σχῆμα 8ον, σελίδες 72, εἰκόνες 74. 1911. . . . .	4.—
17. <i>Ἐπιγραφαὶ τῆς Μακεδονίας</i> · ὑπὸ Γεωργίου Π. Οἰκονόμου· τεῦχος 1ον. Σχῆμα 4ον, σελίδες 40, εἰκόνες 29. 1915 . . . . .	4.—
18. <i>Ἀρχαιολογικὰ μελετήματα</i> · ὑπὸ Γεωργίου Κ. Γαρδίκου. Σχῆμα 8ον, σελίδες 48. 1915. . . . .	1.—
19. <i>Δελφῶν Τοπογραφία</i> · ὑπὸ Ἀντωνίου Κεραμοπούλλου· τεῦχος 1ον. Σχῆμα 8ον, σελίδες 113, εἰκόνες (παρένθετοι) 11, πίνακες 3. 1912 1917. . . .	3.—
20. <i>Τὸ Σούνιον</i> · ὑπὸ Β. Στάη. Σχῆμα 8ον, σελίδες 55, εἰκ. 14, πίν. 5. 1920 . . . .	8.—
21. <i>De profusionum receptaculis sepulcralibus scripsit Georgius P. Oeconomus</i> . Σχῆμα 8ον, σελίδες 63, εἰκόνες 17, 1921 . . . . .	8.—

ΒΙΒΛΙΟΘΗΚΗ  
 ΕΥΛΟΓΙΟΥ ΚΟΥΡΙΛΑ  
 ΑΓ. ΠΑΡΙΣΤΟΥ  
 ΑΓΕΩΝ ΑΡΧΕ.



**EIVSDEM SVNT AVCTORIS:**

1. **Ἐπιγραφαὶ ἐκ τῆς ἐν Ἀθήναις ἀγορᾶς I-XVIII.**  
(Ἀρχαιολ. Ἐφημερίς 1910. 1911).
2. **Ἀνασκαφαὶ ἐν Μεσσήνῃ 1909.**  
(Πρακτικὰ Ἀρχαιολ. Ἐταιρείας 1909).
3. **Eine neue Bergwerksurkunde aus Athen.**  
(Athen. Mitteilungen 1910).
4. **Θισόα.**  
(Πρακτικὰ Ἀρχαιολ. Ἐταιρείας 1911).
5. **Aus dem Dipylon.**  
(Athen. Mitteilungen 1912).
6. **Σπυρίδων Βάσης.**  
(Ἀρχαιολ. Ἐφημερίς 1912).
7. **Ἐκ τῆς Βυζαντινῆς Θεσσαλονίκης.**  
(Ἀρχαιολ. Ἐφημερίς 1913).
8. **Πέλλα. Πρώτη ἔκθεσις ἀνασκαφῶν.**  
(Πρακτικὰ Ἀρχαιολ. Ἐταιρείας 1914).
9. **Ἐπιγραφαὶ τῆς Μακεδονίας, τεύχ. Α', 1915.**  
(Βιβλιοθήκη Ἀρχαιολ. Ἐταιρείας τόμ. 17).
10. **Πέλλα. Δευτέρα ἔκθεσις ἀνασκαφῶν.**  
(Πρακτικὰ Ἀρχαιολ. Ἐταιρείας 1915).
11. **Νομίσματα τοῦ βασιλέως Κασσάνδρου.**  
(Ἀρχαιολογ. Δελτίον 1918).
12. **Ὁ Ἰουστινιανὸς ἐν Θεσσαλονίκῃ.**  
(Ἀρχαιολ. Ἐφημερίς 1918).
13. **Ψηφιδωτὸν ἐν Σπάρτῃ.**  
(Ἀρχαιολογ. Δελτίον 1918).
14. **De profusionum receptaculis sepulchralibus.**  
(Bibl. Societ. Arch. Athen. vol. XXI) MCMXXI.

*Hoc volumen emitur drachmis 8.*