



Πανεπιστήμιο Ιωαννίνων
Σχολή Επιστημών της Αγωγής
Παιδαγωγικό Τμήμα Δημοτικής Εκπαίδευσης

Πρόγραμμα Μεταπτυχιακών Σπουδών
«Επιστήμες της Αγωγής»
Κατεύθυνση: Κοινωνικές Επιστήμες στην Εκπαίδευση

Θέμα

*Η κατανόηση των εννοιών άτομο-κοινωνία-πολιτεία από τους μαθητές
μέσω της διερεύνησης του επιπέδου δυσκολίας-ευκολίας των
αναγνωσμάτων της “Κοινωνικής και Πολιτικής Αγωγής” (Γ’ Γυμνασίου)*

Μεταπτυχιακή Διπλωματική εργασία

Ελευθερία Λάμπρου

Τριμελής Εξεταστική Επιτροπή
Επιβλέπων/ουσα: Νικολάου Σουζάνα - Μαρία
Μέλη: Πορτελάνος Σταμάτης
Γώγου Λελα

Ιωάννινα 2016

ΠΕΡΙΕΧΟΜΕΝΑ

ΠΕΡΙΕΧΟΜΕΝΑ.....	2
Εισαγωγή	4
Κεφάλαιο Ι.....	5
1.1 Το σχολείο	5
1.2 Οι λειτουργίες του σχολείου	6
1.3 Η αγωγή.....	8
1.4 Οι σκοποί της αγωγής	9
1.5 Είδη αγωγής	11
1.6 Η κοινωνικοποίηση	13
1.7 Θεσμοί και μέσα κοινωνικοποίησης.....	14
1.8 Στάδια κοινωνικοποίησης	14
1.9 Το σχολείο ως φορέας κοινωνικοποίησης.....	15
1.10 Η πολιτική κοινωνικοποίηση.....	16
1.11 Η Αγωγή του Πολίτη.....	20
1.12 Το μάθημα της Κοινωνικής και Πολιτικής αγωγής στην Ελλάδα - Ιστορική αναδρομή.....	22
1.13 Το μάθημα της Κοινωνικής και Πολιτικής Αγωγής σήμερα.....	27
1.13.1 Διαθεματικό Ενιαίο Πλαίσιο Προγράμματος Σπουδών Κοινωνικής και Πολιτικής Αγωγής (Δ.Ε.Π.Π.Σ)	27
1.13.2 Σκοποί και στόχοι του μαθήματος της Κοινωνικής και Πολιτικής Αγωγής.....	30
1.14 Ωρολόγια προγράμματα σπουδών	31
1.15 Ιδιότητα του Πολίτη	34
Κεφάλαιο ΙΙ.....	38
2.1 Το αντικείμενο και ο στόχος της έρευνας.....	38
2.2 Έρευνα και μεθοδολογία	39
2.3 Εκτίμηση του συντελεστή ευκολίας των κειμένων με την εφαρμογή του τύπου των R. Flesch – G. De Landsheere	40

2.4 Εκτίμηση για το επίπεδο δυσκολίας - ευκολίας των κειμένων από τους εκπαιδευτικούς	43
2.5 Εκτίμηση για το δείκτη δυσκολίας- ευκολίας των κειμένων με κριτήριο την επίδοση των μαθητών.....	46
2.5.1 Το Δείγμα.....	46
2.5.2 Τα κείμενα ως τεστ ολοκλήρωσης	47
2.5.3. Η επίδοση των μαθητών και ο βαθμός ευκολίας των κειμένων	48
2.5.4. Η επίδοση των μαθητών κατά φύλο, στην συμπλήρωση των ελλιπών κειμένων.....	53
Κεφάλαιο III.....	63
3.1 Τα ευρήματα της έρευνας σε σχέση με το επίπεδο ευκολίας- δυσκολίας των αναγνωσμάτων της Κοινωνικής και Πολιτικής Αγωγής (Γ'γυμνασίου) - Συζήτηση	63
ΒΙΒΛΙΟΓΡΑΦΙΑ	66
ΠΑΡΑΡΤΗΜΑ 1.....	71
ΠΑΡΑΡΤΗΜΑ 2.....	83

Εισαγωγή

Το σχολείο είναι ένας από τους σημαντικότερους φορείς κοινωνικοποίησης, καθώς διαμορφώνει την προσωπικότητα του ατόμου και το προετοιμάζει να ασκήσει συγκεκριμένους κοινωνικούς ρόλους (Νικολάου, 2006: 65-66). Το σχολείο είναι επίσης φορέας πολιτικής κοινωνικοποίησης, ενώ ταυτόχρονα αποτελεί μία σημαντική ελεγχόμενη πηγή πολιτικής μάθησης, ασκεί δηλαδή πολιτική αγωγή (Παπαναούμ – Τζίκα, 1989:26). Εκτός από το περιεχόμενο της σχολικής γνώσης, οι καθημερινές πρακτικές στο σχολικό χώρο όπως: η οργάνωση του σχολικού χώρου και του σχολικού προγράμματος, οι σχέσεις εξουσίας και ιεραρχίας, παίζουν σημαντικό ρόλο στην πολιτική διαπαιδαγώγηση των νεαρών ατόμων. Όπως αναφέρει η Καρακατσάνη (2004: 27) «η πολιτική και η ιδεολογία ενυπάρχουν τόσο σε θέματα που επιλέγονται και αναλύονται, όσο και στον τρόπο που δάσκαλοι και μαθητές τα επεξεργάζονται ή συνυπάρχουν, συμβιώνουν και συνδιαλέγονται». Μέσα από το σχολικό πρόγραμμα αλλά και το “παραπρόγραμμα” καλλιεργούνται και αναπτύσσονται πολιτικές πεποιθήσεις και στάσεις ζωής (Καρακατσάνη, 2004: 27).

Το εξειδικευμένο μάθημα της “Πολιτικής και Κοινωνικής Αγωγής” αναλαμβάνει να προετοιμάσει τους αυριανούς πολίτες, ώστε να κατανοήσουν τους ρόλους, τα δικαιώματα, τις υποχρεώσεις τους και να καλλιεργήσει τις αρχές και τις αξίες, οι οποίες συνδέονται με την κοινωνική και πολιτική ζωή. Συνδέεται με την μετάδοση σειράς πληροφοριών σχετικά με τις έννοιες του ατόμου, της κοινωνίας, της πολιτείας, της ιδιότητας του πολίτη, του κράτους, του έθνους, της διεθνούς κοινότητας αλλά και τη διαμόρφωση ηθικών αξιών και πολιτικών στάσεων (Καρακατσάνη, 2004: 34). Το μάθημα της πολιτικής διαπαιδαγώγησης αποτελεί πεδίο διεκδίκησης αντιφατικών ιδεολογικών επιδιώξεων και συχνά χρησιμοποιείται ως ιδεολογικό και πολιτικό εργαλείο ενώ τα βιβλία της “Κοινωνικής και Πολιτικής Αγωγής” αντικατοπτρίζουν την κυρίαρχη νομικο – πολιτική ιδεολογία και το πρότυπο του ιδανικού πολίτη που προωθείται σ’ ένα συγκεκριμένο κοινωνικο – πολιτικό πλαίσιο (Καρακατσάνη, 2004: 35 -37)

Στην παρούσα εργασία θα διερευνηθεί το επίπεδο ευκολίας – δυσκολίας των εννοιών άτομο – κοινωνία – πολιτεία στα βιβλία της “Κοινωνικής και Πολιτικής Αγωγής” της Γ’ Γυμνασίου μέσω του τυπικού συντελεστή των R. Flesch – G. De Landsheere, της εκτίμησης των καθηγητών για τις τρεις έννοιες και της κατανόησης – επίδοσης των μαθητών των τεστ ολοκλήρωσης ελλιπών κειμένων.

Κεφάλαιο I

1.1 Το σχολείο

Κάθε κοινωνία είναι ένας ευρύς θεσμός, που έχει ως σκοπό την ρύθμιση και την ικανοποίηση των κοινωνικών και πολιτισμικών αναγκών των πολιτών της. Για την εκπλήρωση αυτού του σκοπού δημιουργεί επιμέρους κοινωνικούς θεσμούς, όπως είναι η οικογένεια, η οικονομία, η διοίκηση, το σχολείο κ.α. (Κωνσταντίνου, 2007: 13). Το σχολείο λοιπόν, αποτελεί ένα μορφωτικό ίδρυμα και θεωρείται ως απόρροια των αναγκών του πολιτισμού, γιατί η πλήρωση των κοινωνικών λειτουργιών απαιτεί οργανωμένη προσπάθεια με ειδικά μορφωμένα πρόσωπα (Κογκούλης, 1989: 196).

Με την εξέλιξη του πολιτισμού και τις συνεχώς αυξανόμενες κοινωνικές απαιτήσεις, οι απαραίτητες γνώσεις, ικανότητες και στάσεις δεν μπορούν να αποκτηθούν μόνο μέσα από την συνύπαρξη του ατόμου με την οικογένεια και την κοινωνία. Συνεπώς, η εξέλιξη αυτή οδήγησε στην ίδρυση σχολείων καθώς επέβαλλε μια οργανωμένη και μεθοδευμένη αγωγή και μάθηση. Επιπλέον η καθιέρωση και η διεύρυνση του σχολείου ολοκληρώθηκε με την υποχρεωτική φοίτηση όλων των κοινωνικών ομάδων (Κοσσυβάκη, 2003: 85-86).

Το σχολείο αποτελεί θεσμικό στοιχείο της κοινωνίας και συγχρόνως αντανακλά την κυρίαρχουσα ιδεολογία της, την οποία διαπιστώνουμε μέσα από τις αξίες, τους προσανατολισμούς, τους στόχους, τις προτεραιότητες και τις προσδοκίες του. Δηλαδή το σχολείο ως κοινωνικό δημιούργημα περιέχει όλες τις πτυχές της κοινωνίας και αντανακλά την εκάστοτε κοινωνία που το δημιουργεί. Για τον λόγο αυτό είναι οργανωμένο με βάση την κοινωνική, πολιτική και οικονομική ζωή της κοινωνίας. Επομένως, συμπεραίνουμε ότι υπάρχει άμεση αλληλεπίδραση μεταξύ σχολείου και κοινωνίας. Αφού το σχολείο εκφράζει και υλοποιεί τις ανάγκες, τις απαιτήσεις και τις προσδοκίες της κοινωνίας, οι οποίες συγχρόνως επηρεάζουν την οργάνωση και τη λειτουργία του σχολείου (Κωνσταντίνου, 2007: 14-16).

1.2 Οι λειτουργίες του σχολείου

Η σχέση σχολείου-κοινωνίας, δεν έχει πάντα την ίδια μορφή, καθώς διαμορφώνεται από τις εκάστοτε κοινωνικοπολιτισμικές συνθήκες. Το σχολείο είναι ένας οργανωμένος κοινωνικός θεσμός, μια μικρογραφία της κοινωνίας που έχει ως στόχο τη συστηματική οργάνωση της αγωγής, της διδασκαλίας και της αξιολόγησης, την κοινωνικοποίηση και φύλαξη του μαθητή, την ολόπλευρη ανάπτυξη της προσωπικότητας του και την μελλοντική του επαγγελματική αποκατάσταση. Είναι ο σημαντικότερος φορέας αγωγής και κοινωνικοποίησης, που έχει ως κύριο στόχο τη γενική προαγωγή της κοινωνίας με την κατάλληλη προετοιμασία των νέων για τη ζωή. Εξαιτίας των προαναφερθέντων σκοπών που επιτελεί το σχολείο, θεωρείται και ένας παιδαγωγικός οργανισμός, καθώς απευθύνεται σε παιδιά και νέους που η προσωπικότητά τους βρίσκεται υπό διαμόρφωση. Οι στόχοι που επιτελούνται στο σχολείο αντικατοπτρίζονται μέσα από τις λειτουργίες του (Κωνσταντίνου, 2007: 16-19).

Αυτές είναι:

- **Η κοινωνικοποιητική (ιδεολογική) λειτουργία.** Το σχολείο ασκεί αγωγή και κοινωνικοποιεί τον μαθητή για να του μεταβιβάσει όλα τα πολιτισμικά στοιχεία της κοινωνίας (αξίες, αντιλήψεις, κανόνες, τρόπους συμπεριφοράς). Ως στόχο έχει την ολόπλευρη ανάπτυξη της προσωπικότητας του μαθητή και την ένταξή του στο κοινωνικό σύνολο (Κωνσταντίνου, 2007: 19-20).
- **Η μαθησιακή (τεχνική) λειτουργία.** Με την λειτουργία αυτή, το σχολείο μεταβιβάζει στον μαθητή γνώσεις, τον βοηθάει να αναπτύσσει δεξιότητες και ικανότητες μέσω της διδασκαλίας (όπως γραφή, ανάγνωση, αρίθμηση), που σχετίζονται με διάφορους τομείς της κοινωνικής ζωής. Δηλαδή έχει ως στόχο από τη μια, ο μαθητής να αναπτυχθεί γνωστικά, νοητικά και συναισθηματικά και από την άλλη να καταστεί χρήσιμος για την κοινωνία (Κωνσταντίνου, 2007: 32).
- **Η αξιολογική (επιλεκτική) λειτουργία.** Το σχολείο με βάση τους στόχους που έχει θέσει, αξιολογεί την επίδοση του μαθητή μέσα από τις εξεταστικές και βαθμολογικές διαδικασίες. Η αξιολόγηση αυτή έχει ως στόχο αφενός να

διαπιστώσει τις ελλείψεις, τις αδυναμίες αλλά και τις δυνατότητες του μαθητή και να συμβάλει έτσι στην πρόοδο του και αφετέρου να τον προσανατολίσει σχετικά με την επαγγελματική του αποκατάσταση, σύμφωνα πάντα με τις κοινωνικές απαιτήσεις (Κωνσταντίνου, 2007: 33).

- **Η κουστωδιακή λειτουργία.** Η λειτουργία αυτή σχετίζεται με το ρόλο της φύλαξης που αναλαμβάνει το σχολείο. Το σχολείο δηλαδή εξασφαλίζει την αξιοπρεπή και ασφαλή διαβίωση του παιδιού κατά την παραμονή του στο σχολείο. Με αυτόν τον τρόπο ασκεί τον παιδαγωγικό και κοινωνικό του ρόλο (Γκότοβος, 2003: 185).

1.3 Η αγωγή

Η λέξη “αγωγή” (παίδευση) παράγεται από το ρήμα της αρχαίας ελληνικής άγω, που σημαίνει οδηγώ προς τα εμπρός, από μια κατάσταση στην άλλη, κατευθύνω κάποιο άτομο προς ορισμένο σκοπό, προς το τέρμα μιας πορείας (Χατζηδήμου, 2007: 199).

Ο πολυδιάστατος και πολύμορφος χαρακτήρας της έννοιας της αγωγής δυσκολεύουν τον ακριβή προσδιορισμό του ορισμού της. Ένας από τους πολλούς λόγους γι’ αυτήν τη δυσκολία, είναι ο ίδιος ο άνθρωπος, στον οποίο απευθύνεται η αγωγή. Δηλαδή, δεν υπάρχει γι’ αυτόν μια ολοκληρωμένη και ενιαία εικόνα, αλλά αποτελεί ένα πολύπλοκο ον (Χατζηδήμου, 2007: 199). Παρόλα αυτά, η πραγμάτευση του όρου “αγωγή” απασχόλησε και απασχολεί όσους θεραπεύουν με την Παιδαγωγική επιστήμη. Συνέπεια αυτού είναι, οι διάφοροι ορισμοί που έχουν δοθεί κατά καιρούς στην έννοια της αγωγής (Πυργιωτάκης, 2000: 54).

Σε όλους τους ορισμούς για την αγωγή, παρουσιάζεται μια κοινή τάση να χαρακτηρίζεται ως μια αλλαγή, μια επίδραση ή μια μεταβολή που ασκείται στον αναπτυσσόμενο άνθρωπο. Από την άλλη όμως, οι αντιλήψεις αυτές διαφοροποιούνται ως προς τους παράγοντες και τον τρόπο που ασκούνται οι επιδράσεις. Δηλαδή, άλλοι θεωρούν “αγωγή” μόνο τις επιδράσεις που ασκούνται συστηματικά και σκόπιμα από τους ενήλικες στον αναπτυσσόμενο άνθρωπο. Ενώ άλλοι υποστηρίζουν ότι υπάρχει ένα σύνολο από επιδράσεις που δέχεται ο αναπτυσσόμενος άνθρωπος, χωρίς να ενδιαφέρονται αν προέρχονται από μεθοδευμένες ή μη ενέργειες ενηλίκων ή συνομηλίκων ή ακόμα και από το άψυχο περιβάλλον. Είναι, λοιπόν, προφανές, ότι η αγωγή γίνεται αποδεκτή με δυο διαφορετικές αντιλήψεις: την περιορισμένη και την ευρεία έννοια (Πυργιωτάκης, 2000: 54-55). Πιο συγκεκριμένα:

- **Η περιορισμένη έννοια της αγωγής(ως συστηματική ενέργεια).** Η αγωγή με την περιορισμένη έννοια αναφέρεται στις επιδράσεις που δέχεται ο ανήλικος από τις σκόπιμες και μεθοδευμένες ενέργειες του παιδαγωγού. Αυτή η έννοια της αγωγής ανάγεται κυρίως στον Herbart, η διδασκαλία του οποίου ήταν καθαρά δασκαλοκεντρική. Κύριος ρυθμιστής δηλαδή, ήταν ο

εκπαιδευτικός. Στόχος αυτού του μοντέλου αγωγής ήταν να μετατρέψει το παιδί σε ώριμο άτομο, όσο το δυνατόν ταχύτερα και χρησιμοποιώντας οποιοδήποτε μέσο, ακόμα και με τιμωρίες ή εκφοβισμούς. Παρόλα αυτά, ο δάσκαλος ασκεί επίδραση όχι μόνο με τις σκόπιμες και μεθοδευμένες ενέργειές του, αλλά και με τις απρογραμμάτιστες δραστηριότητες και συνήθειες του. Επίσης, η αντίληψη αυτή θεωρεί τον μαθητή έναν παθητικό δέκτη, ενώ αγνοεί ότι είναι ένα ενεργητικό ον, που ασκεί και αυτό επίδραση (Πυργιωτάκης, 2000: 55).

- **Η ευρεία έννοια της αγωγής(ως αλληλεπίδραση).** Σύμφωνα με τον Πυργιωτάκη (2000: 56) κατά τη σύγχρονη αντίληψη, “αγωγή” θεωρείται «το σύνολο των επιδράσεων που δέχεται το άτομο ανεξαρτήτως του αν αυτές προέρχονται από προγραμματισμένες προσπάθειες ενηλίκων ή ανηλίκων ατόμων ή ως αποτέλεσμα της αυθόρμητης διαπροσωπικής επικοινωνίας και αλληλεπίδρασης ή ακόμη ως αποτέλεσμα περιβαλλοντικών επιδράσεων». Δηλαδή, η αγωγή προκύπτει ως συνισταμένη ενός περίπλοκου πλέγματος διαπροσωπικών επιδράσεων και επιρροών του περιβάλλοντος (κοινωνικού-πολιτισμικού κα φυσικού). Η αγωγή δεν περιορίζεται μόνο στο χώρο του σχολείου και της οικογένειας, αλλά απλώνεται σε όλους τους κοινωνικούς χώρους και παίρνει καθολική διάσταση (Πυργιωτάκης, 2000: 56).

1.4 Οι σκοποί της αγωγής

Οι συνειδητές και ασυνείδητες ενέργειες τείνουν αντίστοιχα σε συνειδητούς και ασυνείδητους σκοπούς. Στο χώρο της αγωγής, η παιδαγωγική διαδικασία έχει τελεολογικό χαρακτήρα. Ο καθορισμός του σκοπού της αγωγής όμως, αποτελεί ένα από τα δυσχερέστερα προβλήματα της παιδαγωγικής. Ο σκοπός της αγωγής πρέπει να ανταποκρίνεται στην ίδια τη φύση του ανθρώπου, στις βαθύτερες ανάγκες του, τις επιδιώξεις του και να ρυθμίζεται ανάλογα με τις δυνατότητες του (Κογκούλης, 1989: 161-162).

Βρίσκεται δε σε άμεση σχέση με τις φιλοσοφικές, κοινωνικές, εθνικές, θρησκευτικές, πολιτιστικές και γενικότερα πολιτισμικές ιδιαιτερότητες και

επιδιώξεις του κάθε λαού. Και αυτό ακριβώς φαίνεται να είναι το βασικότερο πρόβλημα όσον αφορά τους σκοπούς της αγωγής. Δηλαδή δεν υπάρχουν απόλυτα έγκυροι και αμετάβλητοι σκοποί, αφού μεταβάλλονται στην ιστορική πορεία ενός λαού (Κογκούλης, 1989: 161-162).

Η σχολική αγωγή διαθέτει μια ευρύτερη σκοποθεσία: το σχολείο με τη λειτουργία του αποσκοπεί σήμερα στη σύμμετρη ανάπτυξη όλων των όψεων της προσωπικότητας του ατόμου, ιδιαίτερα στη διεύρυνση του πνευματικού του ορίζοντα, στην ανάπτυξη της ατομικότητάς του αλλά και στην εξέλιξη της κοινωνικότητας του (Χατζηδήμου, 2007: 200).

Πιο συγκεκριμένα, μερικοί από τους σκοπούς του σύγχρονου σχολείου είναι οι εξής:

- Να αποκτήσουν πνευματική ενηλικίωση, ήθος, υπευθυνότητα.
- Να διαμορφώσουν και να αναπτύξουν βουλητικές, συναισθηματικές και διανοητικές ιδιότητες, δηλαδή την προσωπικότητά τους.
- Να μάθουν να γνωρίζουν και να καθοδηγούν τη ζωή τους, να προσαρμόζονται στο περιβάλλον και στην κοινωνία και συγχρόνως να ξεφεύγουν από αυτή την προσαρμογή, όταν το κρίνουν αναγκαίο .
- Να μάθουν προστατεύονται από τις αρνητικές επιδράσεις μιας κοινωνίας.
- Αφού εξοικειωθούν με τις πολιτιστικές και πνευματικές αρχές, τις αξίες και τους κανόνες της κοινωνίας στην οποία ζουν και τα κάνουν κτήμα τους, να γίνουν αυτοτελή μέλη της κοινωνίας.
- Να αποκτήσουν τη διανοητική και την κοινωνική επαφή με τους άλλους, να μάθουν δηλαδή να επικοινωνούν με τους άλλους, να κοινωνικοποιηθούν.
- Να μάθουν να λύνουν μόνοι τους τα προβλήματά τους.
- Να διαμορφώνουν, ελέγχουν, διευθετούν τη θέληση τους.
- Να αναπτύξουν δημιουργική και κριτική σκέψη .
- Να γίνουν ελεύθεροι, υπεύθυνοι και δημοκρατικοί πολίτες.
- Να υπερασπίζονται την εθνική ανεξαρτησία και την εδαφική ακεραιότητα της χώρας.
- Να διαπνέονται από αγάπη και σεβασμό για τον συνάνθρωπο, τη φύση, τη ζωή να γίνουν δηλαδή άνθρωποι με θρησκευτική και πολιτισμική ανεκτικότητα.

1.5 Είδη αγωγής

Τα είδη της αγωγής καθορίζονται από τις δυο διαστάσεις της παιδαγωγικής επικοινωνίας και σχέσης. Η πρώτη διάσταση αυτής της σχέσης αφορά στη θετική συναισθηματική στάση (κατανόηση, αποδοχή, υποστήριξη, ενθάρρυνση κ.α.) και την αρνητική συναισθηματική στάση (ψυχρότητα, απορριπτική στάση, έλλειψη κατανόησης) από την πλευρά του εκπαιδευτικού προς τον μαθητή. Η δεύτερη διάσταση σχετίζεται με το βαθμό αυτονομίας και ελέγχου ή περιορισμού του μαθητή από τον εκπαιδευτικό. Έτσι, λοιπόν, σύμφωνα με τα παραπάνω, προκύπτουν τα ακόλουθα είδη αγωγής: (Κωνσταντίνου, 2007: 25-26)

- **Παιδοκεντρική ή δημοκρατική αγωγή.** Αυτή η αγωγή έχει ως σκοπό να οδηγήσει τον μαθητή στην αυτοτέλεια, στην αυτοπειθαρχία και στην αυτάρκεια του. Για αυτόν τον λόγο, χρησιμοποιεί το διάλογο, τη φιλική διάθεση, τη συνεργασία, την ενθάρρυνση, την κατανόηση, την αποδοχή, την αυτενέργεια, την ελευθερία λόγου και γενικά την ενεργητική συμμετοχή του μαθητή, στην παιδαγωγική διαδικασία. Στην αγωγή αυτή, ο μαθητής αντιμετωπίζεται ως μια ξεχωριστή οντότητα με σεβασμό στην προσωπικότητα του και στις ιδιαιτερότητές του. Ο εκπαιδευτικός επαινεί τον μαθητή όταν επιτυγχάνει κάτι και τον ενθαρρύνει όταν αποτυγχάνει. Δεν θέλει να διαμορφώσει έναν άνθρωπο ρατσιστή και φανατικό, αλλά έναν άνθρωπο κοινωνικά και ανθρώπινα ευαίσθητο, με ισχυρή, υπεύθυνη, συνεπή, δημοκρατική και ελεύθερη προσωπικότητα (Κωνσταντίνου, 2007: 26-27).
- **Υπερπροστατευτική αγωγή (χειραγώγηση).** Σ' αυτήν την αγωγή έχουμε τον συνδυασμό δυο στάσεων από μέρους του δασκάλου. Από τη μια εκδηλώνει θετική συναισθηματική στάση, δείχνοντας αποδοχή και συμπαράσταση προς τον μαθητή. Από την άλλη όμως, εμφανίζει μια τάση χειραγώγησης προς την συμπεριφορά του μαθητή. Αυτό δεν σημαίνει τίποτα άλλο παρά την επιβολή ορίων, φραγμών κα συνεχών περιορισμών από μέρους των εκπαιδευτικών, που περιορίζουν έτσι την αυτονόμηση του μαθητή. Με αυτόν τον τρόπο, η συμπεριφορά του μαθητή καθορίζεται σε υπερβολικό βαθμό από τον

εκπαιδευτικό, γεγονός που δεν επιτρέπει την λήψη πρωτοβουλιών των μαθητών, διαμορφώνοντας ένα υπερπροστατευτικό κλίμα, το οποίο κάθε άλλο παρά ενισχύει τη δημιουργικότητα, την κριτική σκέψη και την ανεξαρτητοποίηση του μαθητή (Κωνσταντίνου, 2007: 27-28).

- **Αυταρχική ή Δασκαλοκεντρική αγωγή.** Σε αυτήν την περίπτωση τα πάντα καθοδηγούνται από τον εκπαιδευτικό. Ο μαθητής κρίνεται ως ανώριμος και επομένως χρειάζεται την καθοδήγηση του εκπαιδευτικού, ο οποίος μπορεί να διαπλάσει την προσωπικότητά του όπως επιθυμεί. Ο εκπαιδευτικός είναι ο κυρίαρχος σ αυτήν την σχέση και μπορεί να επιβάλει τις αντιλήψεις και τη θέλησή του. Μερικά χαρακτηριστικά αυτής της σχέσης είναι η απουσία αντιρρήσεων, η υπακοή, από μέρους του μαθητή και ο έλεγχος, οι τιμωρίες, οι διαταγές, η χειραγώγηση από μέρους του εκπαιδευτικού (Κωνσταντίνου, 2007: 28-29).
- **Αδιάφορη ή Φλεγματική αγωγή.** Η συγκεκριμένη αγωγή είναι ένας συνδυασμός αρνητικής συναισθηματικής στάσης και παθητικής στάσης από μέρους του εκπαιδευτικού. Ο εκπαιδευτικός που εφαρμόζει αυτή την αγωγή αδιαφορεί για τα ενδιαφέροντα και τις ανάγκες του μαθητή. Θα μπορούσε να χαρακτηριστεί ως αδιάφορος και ψυχρός. Επιτελεί το έργο του ως απλός υπάλληλος και δεν αναπτύσσει καμία παιδαγωγική σχέση με τον μαθητή. Λέξεις όπως συνεργασία, κατανόηση κ.α. στην παρούσα περίπτωση δεν υφίστανται (Κωνσταντίνου, 2007: 31).

1.6 Η κοινωνικοποίηση

Η κοινωνικοποίηση είναι μια διαδικασία κατά την οποία το άτομο διαμορφώνει την προσωπικότητά του. Σε αντίθεση με την αγωγή, η κοινωνικοποίηση δεν προέρχεται από συστηματικές συνειδητές και σκόπιμες ενέργειες ενηλίκων αλλά περιλαμβάνει όλο το φάσμα των διαπροσωπικών σχέσεων και επιδράσεων του περιβάλλοντος (Πυργιωτάκης, 1989: 29). Η έννοια της κοινωνικοποίησης χρησιμοποιήθηκε για πρώτη φορά από τον E. Durkheim, ο οποίος όρισε την αγωγή ως μεθοδευμένη κοινωνικοποίηση, δηλαδή τη σκόπιμη και συστηματική επιρροή από την μια γενιά στην άλλη (Κωνσταντίνου, 2006: 34). Συμπεραίνουμε λοιπόν ότι υπάρχει και μια άλλου είδους κοινωνικοποίηση σύμφωνα με τον Durkheim, η οποία δεν υπόκειται σε συστηματικές και σκόπιμες μεθόδους. Μετά από αυτόν τον ορισμό του Durkheim ακολούθησε ένα πλήθος ορισμών για την κοινωνικοποίηση. Από τους πιο χαρακτηριστικούς ορισμούς είναι αυτός του T. Parsons ο οποίος όρισε την κοινωνικοποίηση ως «την εσωτερίκευση της κουλτούρας από το παιδί» (Κωνσταντίνου, 2006: 34) καθώς και η θεωρία του H. Fend που ορίζει την κοινωνικοποίηση ως «διαδικασία διαμόρφωσης της συμπεριφοράς και ένταξης του ατόμου στην κοινωνία ή σε μια από τις ομάδες της, με την εκμάθηση, κανόνων, αξιών, συμβόλων και επικοινωνιακών συστημάτων της κοινωνίας ή της ομάδας» (Πυργιωτάκης, 1989: 18). Στο ευρύ φάσμα των ορισμών περί κοινωνικοποίησης περιλαμβάνεται και αυτός του E. Scheuch ο οποίος όρισε την κοινωνικοποίηση ως «την μετάδοση τρόπων συμπεριφοράς, κανόνων και αξιών σ' ένα πρόσωπο, έτσι ώστε οι προσδοκίες που επικρατούν γενικά να γίνουν δικές του προσδοκίες» (Πυργιωτάκης, 1989: 18). Διαπιστώνονται λοιπόν ορισμένα κοινά στοιχεία στους παραπάνω ορισμούς και όπως αναφέρει ο I. Πυργιωτάκη (1989: 18) «η κοινωνικοποίηση είναι μια διαδικασία μάθησης, που έχει ως κύριο περιεχόμενο της συστήματα αξιών, κοινωνικών κανόνων, μορφών συμπεριφοράς». Μέσα από την κοινωνική επαφή και αλληλεπίδραση πραγματοποιείται η μάθηση τρόπων συμπεριφοράς και σκέψης στα άτομα (Πυργιωτάκης, 1989: 19). Η κοινωνικοποίηση δεν είναι μια παθητική διαδικασία αλλά μία αμφίδρομη διαδικασία ανάμεσα στην κοινωνία και τα άτομα. Σύμφωνα με τον Χ. Κωνσταντίνου (2007: 34) είναι «μια

διαδικασία αλληλεπίδρασης του ατόμου με το περιβάλλον του, στο πλαίσιο της ενεργητικής αντιμετώπισης του περιβάλλοντος από το άτομο, μέσω της οποίας αυτό αποκτά και διαμορφώνει προσωπική και κοινωνική ταυτότητα και πληρότητα επικοινωνίας και πράξης».

1.7 Θεσμοί και μέσα κοινωνικοποίησης

Η κοινωνικοποίηση του ατόμου δεν επιτελείται από έναν και μόνο θεσμό. Ανάλογα από τη δομή μιας κοινωνίας ποικίλλουν και οι θεσμοί που συμμετέχουν στην διαδικασία της κοινωνικοποίησης (Νόβα-Καλτσούνη, 2000: 88). Η κοινωνικοποίηση αποτελεί μια διαδικασία που πραγματοποιείται σε όλη τη διάρκεια της ζωής του ανθρώπου και έτσι περιλαμβάνει ένα μεγάλο φάσμα θεσμών, όπως την οικογένεια, τη θρησκεία, την απασχόληση, το στρατό και το σχολείο. Βασικότεροι θεσμοί κοινωνικοποίησης είναι η οικογένεια και το σχολείο, καθώς παίζουν καθοριστικό ρόλο για τη διαμόρφωση της προσωπικότητας του ατόμου. Ακολουθούν οι θεσμοί της θρησκείας, της απασχόλησης και του στρατού. Στα μέσα κοινωνικοποίησης περιλαμβάνονται επίσης και το παιχνίδι καθώς και οι παρέες συνομηλίκων (Νόβα-Καλτσούνη, 2000: 88).

1.8 Στάδια κοινωνικοποίησης

Η διαδικασία της κοινωνικοποίησης διαμορφώνεται σε φάσεις διαδοχικές. Η κάθε φάση έχει την δική της διάρκεια και ακολουθία. Η κοινωνικοποίηση χωρίζεται σε πρωτογενής και δευτερογενής (Πυργιωτάκης, 1989: 22).

Η **πρωτογενής** κοινωνικοποίηση λαμβάνει χώρα μέσα στην οικογένεια. Σύμφωνα με τον Πυργιωτάκης (1989: 22) «η κοινωνικοποίηση αρχίζει από την στιγμή της γέννησης και τελειώνει με την απόκτηση πολιτισμικής ταυτότητας του παιδιού». Η συγκεκριμένη φάση διακρίνεται σε δύο επιμέρους υποενοότητες. Πρώτον την *καλλιέργεια του κοινωνικού στοιχείου* όπου ουσιαστικά δημιουργούνται οι προϋποθέσεις για να δεχτεί το βρέφος τα πρώτα ερεθίσματα για ομαλή συνύπαρξη

και κοινωνική συμβίωση και δεύτερον *την πολιτισμική ένταξη* όπου το παιδί έρχεται σε πρώτη επαφή με τον πολιτισμό του και αρχίζει σιγά σιγά να αντιλαμβάνεται τον εαυτό του ως μέρος αυτού του πολιτισμού (Πυργιωτάκης, 1989: 22).

Η **δευτερογενής** κοινωνικοποίηση έχει ως προϋπόθεση την πρωτογενή και πραγματοποιείται σε άτομα μεγαλύτερης ηλικίας. Δεν πραγματοποιείται αποκλειστικά στην οικογένεια αλλά κυρίως έξω από αυτήν. Όσο μεγαλύτερη ηλικία έχει το παιδί τόσοι περισσότεροι είναι και οι θεσμοί που συμμετέχουν στην κοινωνικοποίηση. Στο τέλος της δευτερογενούς κοινωνικοποίησης το άτομο εντάσσεται πλέον στο κοινωνικό σύνολο (Πυργιωτάκης, 1989: 24).

1.9 Το σχολείο ως φορέας κοινωνικοποίησης

Το σχολείο και γενικά η εκπαίδευση ασκεί τη δευτερογενή κοινωνικοποίηση. Όμως το σχολείο παίζει το σημαντικότερο ρόλο μετά την οικογένεια στην διαδικασία της κοινωνικοποίησης. Το σχολείο είναι η πρώτη προσπάθεια του ατόμου να βγει μόνο στην κοινωνία και να αναλάβει τις ευθύνες του. Το παιδί βρίσκεται ώρες μακριά από την οικογένειά του και αυτό του δίνει ως ένα βαθμό ανεξαρτησία. Η εκπαίδευση έχει πρωταρχικό χαρακτήρα στη διαδικασία της κοινωνικοποίησης καθώς διαμορφώνει την προσωπικότητα του ατόμου και την κοινωνική του τοποθέτηση (Πυργιωτάκης, 1989: 25).

Ο μαθητής αλληλοεπιδρά με το σχολικό του περιβάλλον και μέσα από τις αξίες, τις αντιλήψεις, τους κανόνες, τις πρακτικές και τις διαπροσωπικές σχέσεις ο μαθητής αποκτά βιώματα καθοριστικά για τη διαμόρφωση της προσωπικότητάς του (Κωνσταντίνου, 2006: 37). Επιπλέον μέσα στο σχολικό χώρο πέρα από τη διαδικασία του μαθήματος υπάρχουν και δυο εξίσου σημαντικές πτυχές που συμμετέχουν στην δευτερογενή κοινωνικοποίηση. Συγκεκριμένα, μέσα από την συμμετοχή του παιδιού στο παιδικό παιχνίδι και μέσα από τις παρέες των συνομηλίκων του επιτυγχάνεται η προετοιμασία για τους ρόλους και τις συμπεριφορές που θα υιοθετήσει ως ενήλικας μέσα στην κοινωνία (Νόβα-Καλτσούνη, 2000: 132-133).

1.10 Η πολιτική κοινωνικοποίηση

Μια ιδιαίτερη πτυχή της κοινωνικοποίησης είναι η πολιτική κοινωνικοποίηση. Η πολιτική συμπεριφορά αποτελεί πεδίο της γενικότερης κοινωνικής συμπεριφοράς, με αποτέλεσμα να μεταβιβάζεται από γενιά σε γενιά (Τερλεξής, 1975: 20). Γι' αυτό το λόγο η πολιτική κοινωνικοποίηση ελκύει το ενδιαφέρον των κοινωνιολόγων και των πολιτικών επιστημόνων, δημιουργώντας ένα πλήθος ορισμών της και δίνοντας ιδιαίτερη έμφαση και προσοχή «στους μηχανισμούς με τους οποίους τα άτομα δέχονται ερεθίσματα και ευαισθητοποιούνται, αναπτύσσουν κίνητρα και ασπάζονται αξίες, οι οποίες επηρεάζουν τον πολιτικό τους προσανατολισμό και την συμμετοχή τους στο πολιτικό σύστημα» (Σωτηρόπουλος- Φελώνης, 1988: 41). Πρόκειται για μία έννοια εξελισσόμενη, η οποία μεταβάλλεται ανάλογα με τις εκάστοτε ιστορικές, κοινωνικές και πολιτικές συνθήκες.

Ανάμεσα στους πολλούς ορισμούς που έχουν δοθεί για την πολιτική κοινωνικοποίηση φαίνεται ότι οι περισσότερες προσεγγίσεις συγκλίνουν ότι η πολιτική κοινωνικοποίηση είναι μία διαδικασία κατά την οποία το άτομο αποκτά ένα σύνολο γνώσεων, αντιλήψεων και στάσεων σχετικά με τα πολιτικά πράγματα (Μπιτσάκη, Τσαγγάρη, 2000: 27). Σύμφωνα με τον Τερλέξη (1975: 22-23) η πολιτική κοινωνικοποίηση είναι «η διαδικασία που εφοδιάζει το άτομο με το πολιτικό του εγώ καθώς αναπτύσσεται περνώντας από την παιδική ηλικία στην εφηβική και στην συνέχεια στην ωριμότητα» και συνεχίζει συμπληρώνοντας τον παρακάτω ορισμό τον παραπάνω ορισμό ότι η πολιτική κοινωνικοποίηση είναι η μεταβίβαση της πολιτικής κουλτούρας μιας ομάδας ή ενός ολόκληρου έθνους από γενιά σε γενιά. Με βάση τα παραπάνω ο Τερλέξης θεωρεί ότι κάθε κοινωνία τείνει να αναπαραγάγει και να διατηρήσει την υπάρχουσα πολιτική τάξη πραγμάτων, παρόλ'αυτα δεν αποτελεί μία σταθερή αλλά μια δυναμική διαδικασία, η οποία ταυτίζεται με την αλλαγή.

Προχωρώντας και σε άλλους ορισμούς, η πολιτική κοινωνικοποίηση όπως την όρισε ο Ι. Μεταξάς (1985: 12) «είναι μία διαδικασία με την οποία αποκτούμε άμεσα ή έμμεσα ένα σύστημα αντιδράσεων, προκαταλήψεων, γνώσεων και εκτιμήσεων σχετικά με το πολιτικό φαινόμενο» και όπως αναφέρει, αυτό το σύστημα είναι που

θα μας προδιαθέσει συνειδητά ή ασυνείδητα σ' ένα συγκεκριμένο ζήτημα πολιτικής κατεύθυνσης.

Στο ευρύ φάσμα των ορισμών πολιτικής κοινωνικοποίησης περιλαμβάνεται αυτός της Παπαναούμ- Τζίκα (1989: 25) που ορίζει την πολιτική κοινωνικοποίηση ως «τη διαδικασία μέσω της οποίας το άτομο μεταβάλλεται από βιολογικό σε πολιτικό ον, αποκτά δηλαδή συνείδηση του εαυτού του και του κοινωνικού του περιγύρου, διαμορφώνει στάσεις και αντιλήψεις απέναντι στα κοινωνικά φαινόμενα και αναπτύσσει δεξιότητες συμμετοχής ως μέλος ενός κοινωνικού συνόλου».

Η έννοια της πολιτικής κοινωνικοποίησης εντοπίζεται τόσο στην Αρχαιότητα όσο και κατά την περίοδο του Ευρωπαϊκού Διαφωτισμού, μέσα σε κείμενα που αφορούν τις έννοιες του *homo politicum* (πολιτικός και κοινωνικός άνθρωπος), της πολιτικής συμπεριφοράς, της οργάνωσης της ανθρώπινης κοινωνίας και της διαμόρφωσης της ανθρώπινης προσωπικότητας (Καλογιαννάκη – Χουρδάκη, 1992: 7). Η διαμόρφωση της πολιτικής συμπεριφοράς είναι αποτέλεσμα ενός συνόλου στοιχείων όπως: της μύησης του ατόμου στην πολιτική κουλτούρα, της οικοδόμησης της πολιτικής ταυτότητας και της μετάδοσης σειράς στάσεων, αξιών, αρχών κοινωνικής συνύπαρξης (Καρακατσάνη, 2003: 21).

Η πολιτική κοινωνικοποίηση είναι μία συνεχή διαδικασία και συντελείται σε δύο φάσεις: την πρώτη, στην οποία διαμορφώνονται πολιτικές στάσεις και αντιλήψεις μέσω της μάθησης στην παιδική και εφηβική ηλικία και στην δευτερεύουσα στην οποία με βάση τις κοινωνικές εμπειρίες των ενηλίκων συντελείται η ανακοινωνικοποίηση (Μπιτσάκη, Τσαγγάρη, 2000: 29).

Βασικοί στόχοι της πολιτικής κοινωνικοποίησης μέσα από την αλληλεπίδραση ατόμου και κοινωνίας είναι: η πρόσληψη και υιοθέτηση πολιτικών αρχών και αξιών, η ανάληψη κοινωνικών ρόλων και η συμμετοχή στο κοινωνικό και πολιτικό γίνεσθαι (Καρακατσάνη, 2003: 21). Οι κυριότεροι φορείς κοινωνικοποίησης είναι οι ίδιοι με τους φορείς της απλής κοινωνικοποίησης, δηλαδή την οικογένεια το σχολείο και οι διάφορες πρωτογενείς και δευτερογενείς ομάδες, στις οποίες το άτομο συμμετέχει. Σύμφωνα με τον Μεταξά (1976: 12) οι φορείς πολιτικής κοινωνικοποίησης μαζί με τους κοινωνικό - ψυχολογικούς μηχανισμούς, από τους

οποίους οι κυριότεροι είναι μίμηση, η εκπαίδευση και η προσδιοριστική πρόκληση συμβάλλουν στην διαμόρφωση της πολιτικής συμπεριφοράς του ατόμου.

Η συστηματική έρευνα της πολιτικής κοινωνικοποίησης οδήγησε στην δημιουργία συγκεκριμένων ερευνητικών κατηγοριών (Σωτηρόπουλος, Φελώνης, 1988: 41). Στον παρακάτω πίνακα παρουσιάζονται συνοπτικά τα είδη πολιτικής κοινωνικοποίησης ως προς: τον τρόπο με τον οποίο πραγματοποιείται η πολιτική κοινωνικοποίηση, τις περιοχές δράσης της και το είδος των αποτελεσμάτων που προκαλεί.

Κατηγορίες πολιτικής κοινωνικοποίησης	Αντιθετικά ζεύγη πολιτικής κοινωνικοποίησης
○ Ως προς τους τρόπους με τους οποίους εκδηλώνεται η πολιτική κοινωνικοποίηση.	I. Λανθάνουσα – Έκδηλη
	II. Ομόλογη – Αντινομική
	III. Αποκλειστική - Συντρέχουσα
○ Ως προς τη χωροχρονική περιοχή δράσης πολιτικής κοινωνικοποίησης.	I. Πρώιμη - Δευτερεύουσα
	II. Εθνική - Επεκτατική
	III. Σύγχρονη - Προκαταληπτική
○ Ως προς το είδος των αποτελεσμάτων που προκαλεί.	I. Προοδευτική - Συντηρητική
	II. Ενισχυτική - Πιεστική
	III. Διεθνιστική - Επαρχιακή

Πίνακας 1: Ερευνητικές κατηγορίες πολιτικής κοινωνικοποίησης (Σωτηρόπουλος, Φελώνης, 1988: 41-42)

Η πολιτική κοινωνικοποίηση είναι αποτέλεσμα μίας συνεχούς αλληλεπίδρασης ατόμου – κοινωνίας με σκοπό τη μεταβίβαση στάσεων, αξιών, ιδεών και πεποιθήσεων σε μία συγκεκριμένη χρονική στιγμή, τα αποτελέσματα της οποίας φαίνονται από τον πολιτικό προσανατολισμό του ατόμου μέσα στην κοινωνικό – πολιτισμική ζωή, το βαθμό συνειδητοποίησης του και της δράσης του μέσα σ' αυτή

και την αξιολόγηση και την κριτική των διάφορων κοινωνικό – πολιτικών λειτουργιών που συμβαίνουν γύρω του (Καλογιαννάκη – Χουρδάκη, 1993: 10).

1.11 Η Αγωγή του Πολίτη

Η Αγωγή του πολίτη, η προετοιμασία δηλαδή των μαθητών ως αυριανών πολιτών με συγκεκριμένα δικαιώματα και υποχρεώσεις αποτελεί στόχο του σύγχρονου σχολικού συστήματος (Παπαδοπούλου, 2007: 13). Η Κοινωνική και Πολιτική Αγωγή ως μάθημα έχει σκοπό να μεταδώσει γνώση και να καλλιεργήσει τις αρχές και τις αξίες, οι οποίες συνδέονται με την κοινωνική και πολιτική ζωή. Ορισμένοι ερευνητές υποστηρίζουν ότι το μάθημα της Αγωγής του Πολίτη δεν συμπίπτει με την έννοια της πολιτικής κοινωνικοποίησης καθώς η πολιτική αγωγή έχει ως στόχο την ανάπτυξη της κριτικής και της ανεξάρτητης σκέψης, η οποία θα μπορούσε να οδηγήσει σε αμφισβήτηση εδραιωμένων πεποιθήσεων και πρακτικών, ενώ η πολιτική διαπαιδαγώγηση τείνει στην αναπαραγωγή και τη συντήρηση της υπάρχουσας κοινωνικό – πολιτισμικής κατάστασης (Καρακατσάνη, 2003: 21). Κάποιοι άλλοι θεωρούν ότι η αγωγή του πολίτη είναι κομμάτι της πολιτικής κοινωνικοποίησης. (Καρακατσάνη, 2003: 21).

Η αγωγή αποσκοπεί δυνητικά στη διάπλαση ελεύθερων πολιτών, για μία ελεύθερη χώρα ώστε να ενεργούν έχοντας συνείδηση της ευθύνης τους και σεβόμενοι τους ισχύοντες νόμους (Κουστουράκης, 1998: 58). Υπό αυτή την έννοια η Κοινωνική και Πολιτική Αγωγή αναλαμβάνει ένα σημαντικό ρόλο όπως αναφέρει η Καρακατσάνη (2003: 23), επιδιώκοντας να αναπτύξει στα παιδιά εκείνες τις ικανότητες και τις στάσεις, οι οποίες μπορεί να συμβάλουν στην διαμόρφωση της κατάλληλης κουλτούρας. Επιπλέον προωθεί την πολιτική κοινωνικοποίηση μέσω μίας διαδικασίας ταύτισης με τις κυρίαρχες νόρμες αλλά ταυτόχρονα και μία διαδικασία αμφισβήτησης τους.

Αν και η εκπαίδευση του πολίτη είναι συνυφασμένη με την έννοια της Δημοκρατίας, διαφοροποιήθηκε, ως προς τους στόχους και το περιεχόμενο της με βάση το κοινωνικό – πολιτικό πλαίσιο (Παπαδοπούλου, 2007: 20). Σήμερα, σκοπός της πολιτικής αγωγής στα σύγχρονα κράτη σύμφωνα με τις αρχές της Δημοκρατίας για την μόρφωση χειραφετημένων, ελεύθερων και υπεύθυνων πολιτών, είναι η αφοσίωση και η αποδοχή από το άτομο των πολιτικών αξιών στις οποίες στηρίζεται

το κράτος και η κοινωνία, η ανάληψη καθιερωμένων κοινωνικών ρόλων με τρόπο συνειδητό και υπεύθυνο (Καρακατσάνη, 2003: 23).

1.12 Το μάθημα της Κοινωνικής και Πολιτικής αγωγής στην Ελλάδα - Ιστορική αναδρομή

Το μάθημα της Πολιτικής Αγωγής στο ελληνικό εκπαιδευτικό σύστημα εισάγεται για πρώτη φορά στην Δευτεροβάθμια εκπαίδευση το 1929 με το όνομα «Στοιχεία Αγωγής του Πολίτου» και διδάσκεται μία ώρα την εβδομάδα (Καρακατσάνη, 2003: 121), ενώ στην Πρωτοβάθμια εκπαίδευση το μάθημα εισάγεται στα ωρολόγια προγράμματα της Ε' και ΣΤ' Δημοτικού αρκετά αργότερα το σχολικό έτος 1956-1957 με τίτλο «Αγωγή του Πολίτου» ύστερα από εισήγηση του υπουργού παιδείας Κ. Τσάτσου το 1949 (Παπαθανασίου, 1998: 82). Ο Κ. Τσάτσος θα ζητήσει από τους επιθεωρητές και τους δασκάλους την εισαγωγή του μαθήματος της «Αγωγής του Πολίτου» στα ωρολόγια προγράμματα του Δημοτικού με σκοπό την καλλιέργεια του δημοκρατικού και εθνικού αισθήματος στους αυριανούς πολίτες, του αισθήματος του συνανήκειν και την εξάλειψη του ατομικισμού, του εγωισμού και της ανυπακοής, στοιχείων που χαρακτήριζαν του Έλληνες μαθητές (Καρακατσάνη, 2003: 116).

Οι ζυμώσεις μέχρι την ένταξη του μαθήματος «Αγωγή του Πολίτη» ως ξεχωριστού μαθήματος στα ωρολόγια προγράμματα της Πρωτοβάθμιας και της Δευτεροβάθμιας εκπαίδευσης έχουν ξεκινήσει πολύ νωρίτερα, σχεδόν μετά την ίδρυση του νεοελληνικού κράτους. Έως το 1914 η πολιτική διαπαιδαγώγηση ενσωματώνονταν στο μάθημα της Ιστορίας (Αβδελά, 1998: 41-42) και της Γεωγραφίας (Καρακατσάνη, 1998: 137). Το 1829 με την ίδρυση του ελληνικού κράτους ο υφυπουργός Ν. Χρυσόγελος εκδίδει εγκύκλιο, με την οποία δίνει έμφαση στην ιερή κατήχηση μέσω της οποίας τα παιδιά θα μαθαίνουν τα καθήκοντα του αγαθού πολίτη (Καρακατσάνη, 2003: 110). Στο ίδιο κλίμα κινούνται και οι επόμενες εγκύκλιοι του 1878 με αρ. 8207 9/10/1978 και του 1880 με αρ. 7876, 4-7 Σεπτεμβρίου οι οποίες τονίζουν το ρόλο του σχολείου στην ηθική και πνευματική διάπλαση των μαθητών, ώστε να γίνουν σωστοί πολίτες (Καρακατσάνη, 2003:111-112). Το 1882 μεταφράζεται το βιβλίο του Jules Simon «Ο μικρός πολίτης» από τον Εμμανουήλ Γαλάνη με σκοπό να το χρησιμοποιούν οι μαθητές του Δημοτικού σχολείου. Το 1899 ο Α. Ευταξίας με νομοσχέδια τονίζει την αναγκαιότητα της

εισαγωγής μαθήματος πολιτικής διαπαιδαγώγησης στις ανώτερες τάξεις του Δημοτικού, ενώ το 1904 διεξάγεται το Α' Ελληνικό Εκπαιδευτικό Συνέδριο, το οποίο και αυτό με την σειρά του προτείνει δημιουργία μαθήματος «Περί δικαιωμάτων και καθηκόντων του Έλληνας πολίτου και εθνικής κατηχήσεως». Τρία χρόνια αργότερα το 1907 τα «καθήκοντα και τα δικαιώματα του συνταγματικού πολίτου» συμπεριλαμβάνονται στο Αναγνωστικό της ΣΤ' Δημοτικού στα πλαίσια του προγράμματος ποσότητας και οικονομίας της ύλης των αναγνωστικών. Με το νομοσχέδιο του 1911 γίνεται μία προσπάθεια για ένταξη μαθήματος πολιτικής διαπαιδαγώγησης, η οποία δεν ευδοκμεί, για να συμπεριληφθεί στο μάθημα της Ιστορίας τελικά το 1913, καθώς θεωρήθηκε ότι ένα μάθημα πολιτικής διαπαιδαγώγησης θα ήταν ανιαρό και βαρετό (Καρακατσάνη, 2003: 112-114).

Όπως προαναφέραμε το μάθημα το μάθημα της Πολιτικής Αγωγής εντάσσεται για πρώτη φορά στη Δευτεροβάθμια εκπαίδευση το 1929, όμως το μάθημα θα διδαχτεί κανονικά μόλις δύο χρόνια έως το 1931, ελάχιστα μέχρι το 1939 και σταδιακά θα καταργηθεί μέχρι το τέλος του εμφυλίου πολέμου (Καρακατσάνη, 1998: 138).

Κατά την μετεμφυλιακή περίοδο το σχολείο θα αποτελέσει το βασικό εκφραστή της κυρίαρχης πολιτικής ιδεολογίας απέναντι σε οτιδήποτε διαφορετικό, μέσα από το τρίπτυχο πατρίς-θρησκεία-οικογένεια (Καρακατσάνη, 1998: 133-134). Σε σχέση με την εισαγωγή του μαθήματος πολιτικής αγωγής στις αρχές του 20^{ου} αιώνα επικρατούν δύο αντιλήψεις: από την μία πλευρά το μάθημα θεωρήθηκε αναγκαίο για την καλύτερη λειτουργία του κράτους και την βελτίωση της σχέσης κράτους-πολίτη μέσα από τη γνώση των δικαιωμάτων και των καθηκόντων των πολιτών και της σημασίας του κοινοβουλευτισμού (Καρακατσάνη, 2003: 113) και από την άλλη υποστηρίχθηκε ότι η πολιτική διαπαιδαγώγηση διδάσκονταν από άλλα μαθήματα όπως αυτό της Γεωγραφίας και της Ιστορίας. Επιπλέον, το μάθημα της Πολιτικής Αγωγής θεωρήθηκε απειλή, καθώς θα μπορούσε να ανατρέψει την υπάρχουσα ιδεολογική τάξη εξαιτίας της κριτικής σκέψης (Καρακατσάνη, 1998: 137).

Όπως έχει ήδη αναφερθεί, το αποφασιστικό βήμα για την ένταξη ενός ξεχωριστού μαθήματος γίνεται το 1949 με τον υπουργό παιδείας Κ. Τσάτσο. Στο Συνέδριο Επιθεωρητών Εκπαίδευσης που έγινε την ίδια χρονιά κυριάρχησαν δύο απόψεις: η

συντηρητική, η οποία υποστήριζε ότι τα προβλήματα που δημιουργούνται μεταξύ κράτους και πολιτών θα λύνονταν με την επιστροφή στις χριστιανικές αξίες και την εξάλειψη που χαρακτήριζε τους Έλληνες και η προοδευτική η οποία εστίαζε στην απουσία της πολιτικής αγωγής από το ελληνικό εκπαιδευτικό σύστημα, εκφραστές της τελευταίας ήταν ο Ν. Σκουτερόπουλος, ο Γ. Ζομπανάκης και ο Κ. Γεωργούλης (Καρακατσάνη, 1998: 139). Σε κάθε περίπτωση η πρόθεση των κυβερνήσεων της μετεμφυλιακής περιόδου είναι η στενή παρακολούθηση της παιδείας (άρθρο 16 του Συντάγματος του 1952), ώστε να μην υπάρξει ιδεολογική εκτροπή (Παπαθανασίου, 1988: 83). Με παρέμβαση του το 1957 ο Βασιλιάς Παύλος θα υποστηρίξει ότι υπάρχει χρόνια εγκατάλειψη της πολιτικής διαπαιδαγώγησης των Ελλήνων πολιτών, καθώς υπάρχει άγνοια του νοήματος και της χρησιμότητας της (Παπαθανασίου, 1988: 83).

Η «Αγωγή του Πολίτου» εισάγεται στις 30 Ιανουαρίου του 1957 στην Πρωτοβάθμια εκπαίδευση και εντάσσεται μαζί με την Πατριδογνωσία και την Γεωγραφία στα «φρονηματικά μαθήματα» (Καρακατσάνη, 1998: 141). Η διδασκαλία του μαθήματος θα συνεχιστεί κανονικά στο Δημοτικό σχολείο μέχρι την εκπαιδευτική μεταρρύθμιση του 1964 (νόμος 4379) (Παπαθανασίου 1988: 83). Όπου και θα καταργηθεί μέχρι το 1969.

Στη Δευτεροβάθμια εκπαίδευση ενώ το μάθημα έχει ενταχθεί από το 1929, σταδιακά καταργείται για να επανέλθει για λίγα χρόνια το 1937 από τον Ι. Μεταξύ το μάθημα «Εθνική και Κοινωνική Αγωγή», ενισχύοντας το ρόλο της εθνικοσοσιαλιστικής αγωγής (Καρακατσάνη, 2003: 122). Το μάθημα ξαναεπανέρχεται το 1961 με ονομασία «Αγωγή του Πολίτου» και αλλάζει μορφή και όνομα «Στοιχεία Δημοκρατικού Πολιτεύματος» το 1966, ενώ παράλληλα αυξάνονται οι ώρες διδασκαλίας από μία σε δύομισι την εβδομάδα (Καρακατσάνη, 2003: 123). Τα «Στοιχεία Δημοκρατικού Πολιτεύματος» θα καταργηθούν κατεπειγόντως δυο εβδομάδες μετά την άνοδο της δικτατορίας του 1967 και θα αντικατασταθούν με το μάθημα «Νόημα και Σκοποί της επανάστασης» (Παπαθανασίου, 1988: 83), που στόχο έχει να τονίσει τον «εθνικό χαρακτήρα» της «επανάστασης» της 21^{ης} Απριλίου. Όπως αναφέρει ο Παπαθανασίου (1988: 84)

Λίγα χρόνια αργότερα για να καλυφθεί το κενό επανέρχεται το μάθημα της «Πολιτικής Αγωγής» με το εγχειρίδιο του Θ. Παπακωνσταντίνου «στην προσπάθεια του να επιτύχει τον ιστορικό συμβιβασμό μέσα από κείμενα αντικομμουνιστικής υστερίας και χριστιανικής ηθικολογίας». Κατά την δικτατορία την ίδια πορεία ακολουθεί το μάθημα και στην Πρωτοβάθμια εκπαίδευση καθώς η «Αγωγή του Πολίτη» διδάσκεται και στις δύο βαθμίδες.

Κατά την μεταπολίτευση το μάθημα επανέρχεται και στην Πρωτοβάθμια εκπαίδευση και στην Δευτεροβάθμια εκπαίδευση με τίτλο «Αγωγή του Πολίτη» στο Δημοτικό (1975-1982) και «Στοιχεία Δημοκρατικού Πολιτεύματος» στο Γυμνάσιο (1976-1984) (Καρακατσάνη 2003: 124), ενώ παράλληλα αυξάνονται οι πολιτισμικές εκδηλώσεις στο σχολείο για να καλυφθούν τα κενά που δημιούργησε η προηγούμενη περίοδος (Παπαθανασίου, 1988: 124). Το β' εξάμηνο του σχολικού έτους 1983-1984 το μάθημα μετονομάζεται στο Δημοτικό σε «Κοινωνική και Πολιτική Αγωγή», πέρα από το βιβλίο του μαθητή κυκλοφορεί επιπλέον και βιβλίο του δασκάλου. Τα νέα βιβλία σύμφωνα με τον Παπαθανασίου (1988) είχαν μεγάλη αποδοχή από τον εκπαιδευτικό κόσμο. Την ίδια περίοδο (1984) πέρα από τα «Στοιχεία Δημοκρατικού Πολιτεύματος», στην Δευτεροβάθμια εκπαίδευση εισάγεται στη Γ' Λυκείου το μάθημα «Εισαγωγή στο Δίκαιο και τους Πολιτικούς Θεσμούς» (Καρακατσάνη, 2003: 126). Στο Γυμνάσιο από το 2001-2002 διδάσκεται στην Γ' τάξη το μάθημα της «Κοινωνικής και Πολιτικής Αγωγής» δύο ώρες την εβδομάδα. Το συγκεκριμένο βιβλίο συνοδευόταν από το τετράδιο του μαθητή και ήταν καινοτόμο ως προς την διδακτική μεθοδολογία, το διδακτικό και το εποπτικό υλικό (Καρακατσάνη, 2003: 126). Το μάθημα της «Κοινωνικής και Πολιτικής Αγωγής» διδάσκεται μέχρι σήμερα στην Ε' Δημοτικού, στην Στ' Δημοτικού και στην Γ' Γυμνασίου δύο ώρες την εβδομάδα.

Η αλλαγή του ονόματος, το πέρασμα δηλαδή από την «Αγωγή του Πολίτη» στην «Κοινωνική και Πολιτική Αγωγή» δείχνει και τις αλλαγές που υπήρξαν στις κοινωνικό-εκπαιδευτικές συνθήκες (Κουστουράκης, 1994: 55). Το όνομα «Κοινωνική και Πολιτική Αγωγή» δηλώνει το τέλος της δασκαλοκεντρικής διδασκαλίας και την αρχή της ενεργής συμμετοχής του μαθητή στο μάθημα, με σκοπό την δημιουργία

ενεργών πολιτών, οι οποίοι είναι ικανοί να κρίνουν και να αποφασίζουν για το μέλλον τους.

Με βάση τα παραπάνω διαπιστώνεται ότι το μάθημα της «Κοινωνικής και Πολιτικής Αγωγής» (ή Αγωγής του Πολίτη) έγινε πεδίο διεκδίκησης ιδεολογικών, πολιτικών και κοινωνικών θέσεων με σκοπό να αποτελέσει παράγοντα νομιμοποίησης τους. Σε κάποιες περιπτώσεις χαρακτηρίζεται από έντονο συντηρητισμό, αναπαράγοντας το πρότυπο του «ιδανικού πολίτη» με κύρια στοιχεία τον πατριωτισμό, τα εθνικά ιδεώδη, τις θρησκευτικές και οικογενειακές αξίες (Καρακατσάνη, 1998: 149), εξιδανικεύοντας το παρελθόν, με σκοπό τη συντήρηση της υπάρχουσας τάξης πραγμάτων.

1.13 Το μάθημα της Κοινωνικής και Πολιτικής Αγωγής σήμερα

1.13.1 Διαθεματικό Ενιαίο Πλαίσιο Προγράμματος Σπουδών Κοινωνικής και Πολιτικής Αγωγής (Δ.Ε.Π.Π.Σ)

Τα νέα αναλυτικά προγράμματα σπουδών υποχρεωτικής εκπαίδευσης σχεδιάστηκαν με βασικό άξονα την αρχή της αισθηματικότητας (Διαθετικό Ενιαίο Πλαίσιο Προγραμμάτων Σπουδών) (Καρακατσάνη, 2003: 13). Το Διαθεματικό Ενιαίο Πλαίσιο Προγραμμάτων Σπουδών συντάχθηκε και σχεδιάστηκε από το Παιδαγωγικό Ινστιτούτο με στόχο να φωτίζονται πολυπρισματικά τα γνωστικά αντικείμενα και να αναδεικνύεται η γνώση και η σχέση της με την πραγματικότητα. Στόχος της διαθεματικής προσέγγισης όπως αναφέρει το Παιδαγωγικό Ινστιτούτο, είναι «να δώσει την δυνατότητα στο μαθητή να συγκροτήσει ένα ενιαίο σύνολο γνώσεων και δεξιοτήτων, μία ολιστική εν πολλοίς αντίληψη της γνώσης, που του επιτρέπει να διαμορφώνει την προσωπική του άποψη για τα θέματα των επιστημών τα οποία σχετίζονται μεταξύ τους καθώς και με ζητήματα της καθημερινής ζωής». Ο μαθητής σύμφωνα με τη διαθεματική προσέγγιση θα είναι σε θέση, έχοντας αναπτύξει την κριτική σκέψη να διαμορφώσει τη δική του άποψη για τον κόσμο μέσω της ενεργητικής απόκτησης της γνώσης.

Τα Αναλυτικά Προγράμματα Σπουδών Κοινωνικής και Πολιτικής Αγωγής τα οποία χαρακτηρίζονται από την διαθεματική προσέγγιση μαζί με τα νέα εγχειρίδια εφαρμόζονται για πρώτη φορά το σχολικό έτος 2004 - 2005. Σύμφωνα με το Διαθεματικό Ενιαίο Πλαίσιο Προγραμμάτων Σπουδών η Κοινωνική και Πολιτική Αγωγή των μαθητών ξεκινάει από την προσχολική εκπαίδευση (Νηπιαγωγείο) και συνεχίζεται έως το τέλος της υποχρεωτικής εκπαίδευσης (Γυμνάσιο) μέσω των μαθημάτων της Μελέτης Περιβάλλοντος στο Νηπιαγωγείο και τις πρώτες τάξεις του Δημοτικού και της Κοινωνικής και Πολιτικής Αγωγής στις Ε', Στ' Δημοτικού και στην Γ' Γυμνασίου.

Στην Πρωτοβάθμια εκπαίδευση οι γενικοί άξονες του γνωστικού περιεχομένου της Κοινωνικής και Πολιτικής Αγωγής διαμορφώνονται στην Α', Β', Γ' και Δ' Δημοτικού μέσω τη Μελέτης Περιβάλλοντος ως εξής:

➤ **Α' Δημοτικού**

Η τάξη μου/ Το σχολείο μου/ Η οικογένεια μου/ Ο άνθρωπος και ο χρόνος/ Η γειτονιά μου/ Ο τόπος που ζω- Τοπική ιστορία/ Οι ανάγκες του ανθρώπου/ Επικοινωνία, ενημέρωση και ελεύθερος χρόνος/ Ο πολιτισμός του τόπου μας/ Ο αθλητισμός στο σχολείο μας.

➤ **Β' Δημοτικού**

Το σχολείο μου/ Η συνοικία μου - το χωριό μου (η Κοινότητα)/ Κύκλος ζωής και χρόνος/ Μεταφορές/ Οι ανάγκες του ανθρώπου/ Επικοινωνία, ενημέρωση και ελεύθερος χρόνος/ Πολιτισμός στην ευρύτερη περιοχή/ Αθλητισμός και ψυχολογία.

➤ **Γ' Δημοτικού**

Γιατί ζούμε σε κοινότητες;/ Πως αποφασίζουν οι άνθρωποι στην κοινότητα ή στην πόλη;/ Ο τόπος όπου ζω – Προστασία του τόπου μου/ Επικοινωνία/ Μ.Μ.Ε./ Κατανάλωση/ Μεταφορές/ Πολιτισμός στην χώρα μας/ Αθλητισμός – Ολυμπιακή Ιδέα.

➤ **Δ' Δημοτικού**

Γεωγραφικά διαμερίσματα της Ελλάδας – Νομοί του γεωγραφικού διαμερίσματος/ Προστασία του περιβάλλοντος/ Οικονομικές δραστηριότητες στον τόπο μας/ Μεγάλα έργα στον τόπο μας/ Επικοινωνία, ενημέρωση και ελεύθερος χρόνος/ Ο πολιτισμός της Ελλάδας και των άλλων χωρών/ Αθλητισμός.

Ενώ στις Ε' και ΣΤ' Δημοτικού οι άξονες γνωστικού περιεχομένου διαμορφώνονται μέσω του μαθήματος της Κοινωνικής και Πολιτικής Αγωγής ως εξής:

➤ **Ε' Δημοτικού**

- Το άτομο και η κοινωνία. Κοινωνικές ομάδες (οικογένεια, σύλλογοι, κ.ά.: ρόλοι και σημασία τους). Θεσμοί (εκκλησία, σχολείο κοινότητα).

- Το άτομο και η πολιτεία . Η έννοια του κράτους. Το ελληνικό κράτος. Ο Έλληνας πολίτης. Δικαιώματα και υποχρεώσεις.
- Το άτομο και η Ευρωπαϊκή Ένωση. Η Ε.Ε.: ιστορικό ίδρυσης – κράτη – μέλη. Ο Ευρωπαίος πολίτης.
- Το άτομο και η διεθνής κοινότητα. Παγκόσμιοι και διεθνείς οργανισμοί. Ανθρώπινα δικαιώματα.

➤ **ΣΤ΄ Δημοτικού**

- Το άτομο και η κοινωνία. Κοινωνικές ομάδες, θεσμοί, ειδικές ομάδες ατόμων, κοινωνικά προβλήματα. Ο ρόλος των Μ.Μ.Ε.
- Το άτομο και η πολιτεία. Η έννοια του κράτους και του έθνους. Είδη πολιτευμάτων. Το ελληνικό κράτος. Λειτουργίες του κράτους. Εκλογές. Δικαιώματα και υποχρεώσεις. Η διεθνής κοινότητα. Σχέσεις μεταξύ των κρατών.
- Το άτομο και η Ευρωπαϊκή Ένωση. Η Ε.Ε.: έννοια – οργάνωση – Θεσμοί. Ο Έλληνας ως Ευρωπαίος πολίτης.
- Το άτομο και η διεθνής κοινότητα. Παγκόσμιοι, διεθνείς οργανισμοί και η Ελλάδα. Τα ανθρώπινα δικαιώματα και η Διεθνής Κοινότητα. Τα κοινωνικά προβλήματα στη διεθνή τους διάσταση.

Στην Δευτεροβάθμια εκπαίδευση το μάθημα της Κοινωνικής και Πολιτικής Αγωγής συνεχίζεται στην τελευταία τάξη του Γυμνασίου με τους παρακάτω άξονες γνωστικού περιεχομένου:

➤ **Γ΄ Γυμνασίου**

- Το άτομο και η κοινωνία.
- Το άτομο - πολίτης και η πολιτεία.
- Το άτομο - Ευρωπαίος πολίτης και η Ευρωπαϊκή Ένωση.
- Το άτομο – κοσμοπολίτης και η Διεθνής Κοινότητα.

Όπως προαναφέρθηκε το Δ.Ε.Π.Π.Σ. της Κοινωνικής και Πολιτικής ξεκινάει με το Δ.Ε.Π.Π.Σ της Μελέτης Περιβάλλοντος. Το μάθημα της Μελέτης Περιβάλλοντος στις τέσσερις πρώτες τάξεις του Δημοτικού διαμορφώνει το υπόβαθρο της κοινωνικής και πολιτικής παιδείας. Το μάθημα της Κοινωνικής και Πολιτικής Αγωγής ακολουθεί την ίδια δομή κλιμακωτά και στις τρεις τάξεις που διδάσκεται:

- Άτομο και κοινωνία.
- Άτομο και πολιτεία.
- Άτομο και Ευρωπαϊκή Ένωση.
- Άτομο και Διεθνής Κοινότητα.

Με αυτόν τον τρόπο η έννοια του ατόμου (πολίτη) προσεγγίζεται σε όλα τα επίπεδα, ξεκινώντας από το τοπικό (κοινωνία), συνεχίζοντας στο εθνικό (κράτος-πολιτεία), στο περιφερειακό (Ευρωπαϊκή Ένωση) και τέλος σε παγκόσμιο επίπεδο (Διεθνής Κοινότητα). Στόχος του Δ.Ε.Π.Π.Σ. και του Αναλυτικού Προγράμματος Σπουδών Κοινωνικής και Πολιτικής Αγωγής σύμφωνα με το βιβλίο του δασκάλου της ΣΤ' Δημοτικού είναι «η διαμόρφωση ευέλικτων και πολυεπιδέξιων πολιτών», οι οποίοι θα καλούνται να είναι ταυτόχρονα πολίτες της κοινωνίας όπου ζουν, πολίτες ενός εθνικού κράτους, Ευρωπαίοι πολίτες και τέλος πολίτες του κόσμου.

1.13.2 Σκοποί και στόχοι του μαθήματος της Κοινωνικής και Πολιτικής Αγωγής

Το σχολείο με βάση τις γενικές αρχές της εκπαίδευσης έχει ως στόχο να προάγει τις αξίες της Δημοκρατίας, της ειρήνης και της ελευθερίας. Η Κοινωνική και Πολιτική Αγωγή αναλαμβάνει να προετοιμάσει τους μαθητές για την ιδιότητα τους ως αυριανοί πολίτες ώστε να διαμορφώσουν μία σφαιρική εικόνα της σύγχρονης και πολύπλοκης κοινωνικής πραγματικότητας. Οι γενικοί σκοποί της Κοινωνικής και Πολιτικής Αγωγής σύμφωνα με το Δ.Ε.Π.Π.Σ. είναι:

Η πνευματική ανάπτυξη: η προώθηση της γνώσης και η κατανόηση του βαθύτερου νοήματος των πραγμάτων.

Η ηθική ανάπτυξη: η αξιολόγηση των πραγμάτων με κριτήριο της αξίες της ελευθερίας, της ισότητας, της δικαιοσύνης, των ανθρωπίνων δικαιωμάτων.

Η κοινωνική, οικονομική και πολιτική ανάπτυξη: η γνώση και η κατανόηση της κοινωνικής πραγματικότητας ώστε να αποκτήσουν οι μαθητές τις απαραίτητες δεξιότητες για να γίνουν οι αυριανοί ενεργοί πολίτες.

Η πολιτισμική ανάπτυξη και η καλλιέργεια εθνικής συνείδησης: απόκτηση πολιτισμικής και εθνικής ταυτότητας και σεβασμός στον πλουραλισμό και την διαφορετικότητα.

Με βασικό άξονα τους παραπάνω σκοπούς επιδιώκεται η ανάπτυξη της προσωπικότητας του μαθητή, η εμπέδωση των γνώσεων, η καλλιέργεια στάσεων και αξιών, η κατανόηση της διαφορετικότητας, η καλλιέργεια της υπευθυνότητας, η ενίσχυση της κοινωνικής συνοχής και η ανάπτυξη της κριτικής ικανότητας και της ενεργής και υπεύθυνης συμμετοχής στην κοινωνική και πολιτική ζωή. Στόχος του μαθήματος είναι η διαμόρφωση ενεργών πολιτών, ικανών να διαχειρίζονται και να αντιμετωπίζουν τα σύγχρονα και πολύπλοκα κοινωνικά προβλήματα που θα εμφανιστούν στην καθημερινή τους ζωή.

1.14 Ωρολόγια προγράμματα σπουδών

Σύμφωνα με τα ωρολόγια προγράμματα σπουδών, όπως αυτά έχουν διαμορφωθεί από το Υπουργείο Παιδείας το μάθημα της Κοινωνικής και Πολιτικής Αγωγής διδάσκεται από μία ώρα στις Ε' και ΣΤ' Δημοτικού και δύο ώρες στην Γ' Γυμνασίου. Στις μικρότερες τάξεις του Δημοτικού η κοινωνική και πολιτική παιδεία εντάσσεται στο μάθημα της Μελέτης Περιβάλλοντος, η οποία καταλαμβάνει σύμφωνα με τα ωρολόγια προγράμματα τέσσερις ώρες στην Α' και στην Β' Δημοτικού και τρεις ώρες στην Γ' και στην Δ' Δημοτικού. Σε ότι αφορά τη Μελέτη Περιβάλλοντος οι άξονες γνωστικού περιεχομένου που αφορούν την Κοινωνική και Πολιτική Αγωγή σύμφωνα με το Δ.Ε.Π.Π.Σ. καταλαμβάνουν πάνω από το 50% του συνολικού μαθήματος στις τέσσερις τάξεις. Στην Ε' και στην Στ' Δημοτικού το μάθημα της Κοινωνικής και

πολιτικής Αγωγής διδάσκεται συνολικά είκοσι οχτώ ώρες και στην Γ΄ Γυμνασίου πενήντα τέσσερις ώρες ολόκληρο το σχολικό έτος.

Οι ώρες του μαθήματος στα ωρολόγια προγράμματα φανερώνουν και την υποβαθμισμένη θέση του μέσα στο εκπαιδευτικό πλαίσιο. Η Κοινωνική και Πολιτική Αγωγή είναι το μοναδικό μάθημα που διδάσκεται μόνο μία ώρα την στην Ε΄ και στην ΣΤ΄ Δημοτικού, ενώ στο Γυμνάσιο συγκαταλέγεται στην κατηγορία των δευτερευόντων και λιγότερο σημαντικών μαθημάτων. Επιπλέον αισθητή είναι η απουσία του μαθήματος στις δύο πρώτες τάξεις του Γυμνασίου, όπου το μάθημα δεν διδάσκεται καθόλου, ούτε εντάσσεται σε κάποιο άλλο μάθημα. Οι επόμενοι πίνακες παρουσιάζουν τα σημερινά ωρολόγια προγράμματα του Δημοτικού και του Γυμνασίου όπως έχουν σχεδιαστεί από το Υπουργείο Παιδείας

ΔΙΔΑΚΤΙΚΟ ΑΝΤΙΚΕΙΜΕΝΟ/ ΜΑΘΗΜΑ	ΤΑΞΕΙΣ					
	Α΄	Β΄	Γ΄	Δ΄	Ε΄	ΣΤ΄
Θρησκευτικά	-	-	2	2	2	2
Γλώσσα	9	9	8	8	7	7
Μαθηματικά	4	4	4	4	4	4
Ιστορία	-	-	2	2	2	2
Μελέτη Περιβάλλοντος	4	4	3	3	-	-
Γεωγραφία	-	-	-	-	2	2
Φυσικά	-	-	-	-	3	3
Κοινωνική και Πολιτική Αγωγή	-	-	-	-	1	1
Αισθητική Αγωγή	3	3	3	3	2	2
Φυσική Αγωγή	2	2	2	2	2	2
Αγγλικά	-	-	3	3	3	3
Ευέλικτη Ζώνη	3	3	3	3	2	2
Δεύτερη Ξένη Γλώσσα (Γαλλικά ή Γερμανικά)	-	-	-	-	2	2
Σύνολο	25	25	30	30	32	32

Πίνακας 2: Ωρολόγιο Πρόγραμμα Δημοτικού

ΔΙΔΑΚΤΙΚΟ ΑΝΤΙΚΕΙΜΕΝΟ/ ΜΑΘΗΜΑ		ΤΑΞΕΙΣ		
		Α'	Β'	Γ'
Νεοελληνική Γλώσσα και Γραμματεία	Γλωσσική διδασκαλία	2	2	2
	Νεοελληνική Λογοτεχνία	2	2	2
Αρχαία Ελληνική Γλώσσα και Γραμματεία	Αρχαία Ελληνική Γλώσσα	3	3	3
	Αρχαία Ελληνικά Κείμενα από Μετάφραση	2	2	2
Μαθηματικά		4	4	4
Φυσική		1	2	2
Χημεία		-	1	1
Βιολογία		2	1	1
Γεωγραφία		2	2	-
Ιστορία		2	2	2
Κοινωνική και Πολιτική Αγωγή		-	-	2
Θρησκευτικά		2	2	2
Αγγλικά		2	2	2
Δεύτερη Ξένη Γλώσσα (Γαλλικά ή Γερμανικά)		2	2	2
Τεχνολογία		1	1	1
Πληροφορική		1	1	1
Μουσική		1	1	1
Καλλιτεχνικά		1	1	1
Φυσική Αγωγή		2	2	2
Οικιακή Οικονομία		2	2	2
Δημιουργικές Εργασίες/ Project		1	1	2
Σύνολο		35	35	35

Πίνακας 3: Ωρολόγιο Πρόγραμμα Ημερήσιου Γυμνασίου

1.15 Ιδιότητα του Πολίτη

Στις αρχές της δεκαετίας του '90 υπήρξε έντονο ενδιαφέρον των επιστημόνων σε σχέση με την Πολιτική Αγωγή, την έννοια της ιδιότητας του πολίτη, την εκπαίδευση στην ειρήνη, τα ανθρώπινα δικαιώματα και τη δημοκρατία. Η ιδιότητα του πολίτη αποτελεί μία ευαίσθητη έννοια, η οποία δεν μπορεί να ορισθεί με σαφήνεια, καθώς εξελίσσεται και συναρτάται με το εκάστοτε ιστορικό και κοινωνικό πλαίσιο, διαθέτει πολλαπλές σημασίες και επιδέχεται διαφορετικές ερμηνείες, καθώς εμπλέκονται πολλοί επιστημονικοί κλάδοι όπως: η Νομική, η Πολιτική επιστήμη, η Ιστορία, η Κοινωνιολογία και η Ψυχολογία. Η έννοια της ιδιότητας του πολίτη εγείρει ορισμένα ερωτήματα όπως για παράδειγμα: Με ποια κριτήρια αποκτάται η ιδιότητα του πολίτη σένα συγκεκριμένο κοινωνικό και ιστορικό πλαίσιο; Θα πρέπει να καθορίζεται μόνο με βάση τον τόπο, την καταγωγή και την εθνικότητα;

Η έννοια του πολίτη γεννάται στην αρχαία Ελλάδα στο πλαίσιο της Αρχαίας «πόλις». Σύμφωνα με τον Αριστοτέλη ο καλός και αγαθός άνθρωπος και πολίτης, ήταν άνθρωπος με ήθος, με χαρακτήρα, με πολιτικές αρετές, με ψυχή, ο πνευματικά καλλιεργημένος, ο πολυπράγμονας (με την έννοια του ενεργού πολίτη) που όφειλε να συμμετέχει στην πολιτική ζωή της χώρας (Καζαμίας, 2003: 27). Ο πολίτης της ελληνικής Πόλης – Κράτους ορίζεται ως εκείνος που συμμετέχει ενεργά στην διακυβέρνηση της «πόλεως» για το «κοινόν της πόλεως» και ταυτόχρονα αισθάνεται ότι ανήκει στη «πολιάδα κοινότητα» (Καζαμίας, 2003: 34). Πιο συγκεκριμένα, δεν λαμβάνει αποφάσεις για την προώθηση του ατομικού του συμφέροντος σε βάρος των υπόλοιπων πολιτών αλλά ως ενάρετος πολίτης σε μία ενάρετη δημοκρατική Πολιτεία προωθεί τα συμφέροντα του κοινωνικού συνόλου.

Στον αντίποδα της Αριστοτελικής θεωρίας για την έννοια του πολίτη, ο T. H. Marshall παρουσιάζει τη δική του θεώρηση για τα Δικαιώματα και την Ιδιότητα του Πολίτη στο βιβλίο *Ιδιότητα του Πολίτη και Κοινωνική τάξη*. Η θεωρία του για την έννοια του πολίτη στην νεωτερική Εθνόπολη διακρίνεται σε τρία μέρη – συστατικά στοιχεία:

- *Το ατομικό στοιχείο:* τα δικαιώματα που είναι απαραίτητα για την ελευθερία του ατόμου – προσωπική ελευθερία, ελευθερία της έκφρασης, της σκέψης και της πίστης, το δικαίωμα της ιδιοκτησίας και της ελεύθερης σύναψης συμβάσεων και της απονομής δικαιοσύνης.
- *Το πολιτικό στοιχείο:* το δικαίωμα της συμμετοχής στην άσκηση πολιτικής δύναμης ως μέλος του σώματος που του έχει δοθεί πολιτική εξουσία.
- *Το κοινωνικό στοιχείο:* όλο το φάσμα από το δικαίωμα σε ένα μέσο επίπεδο οικονομικής ευημερίας και ασφάλειας, μέχρι το δικαίωμα της πλήρους συμμετοχής στην κοινωνική κληρονομιά και το δικαίωμα να ζήσει κανείς τη ζωή πολιτισμένου όντος, σύμφωνα με το επίπεδο που γίνεται ευρέως αποδεκτό στην συγκεκριμένη κοινωνία.

Ο Τ. Η. Marshall ορίζει την ιδιότητα του πολίτη ως «μία κοινωνική θέση που απονέμεται σε όλους όσους είναι πλήρη μέλη μίας κοινότητας. Όλοι όσοι την κατέχουν είναι ίσοι προς τα δικαιώματα και τις υποχρεώσεις με τις οποίες έχει εμπλουτιστεί αυτή η κοινωνική θέση». Η ιδιότητα του πολίτη αναδεικνύεται ως μία δυναμική σχέση μεταξύ των δικαιωμάτων ατομικών – πολιτικών – κοινωνικών και σε σχέση με την κοινωνική δομή (Νικολάου, 2006: 445). Τα βασικά στοιχεία της πολιτικής θεωρίας του Marshall σε σχέση με την ιδιότητα του πολίτη στην σύγχρονη Εθνόπολη συνοψίζονται συμφωνά με τον Καζαμία (2003: 37) στις εξής έννοιες:

- Ατομικισμός και ατομικά δικαιώματα
- Αντιπροσωπευτική δημοκρατία
- Αναδιανεμητικό μοντέλου κοινωνικού κράτους – πρόνοιας, κοινωνική ισότητα
- Καπιταλιστική μικτή οικονομία
- Δωρεάν και σε καθολική κλίμακα σχολική εκπαίδευση είναι κοινωνικό δικαίωμα
- Ισότητα ευκαιριών στην εκπαίδευση

Παρά το γεγονός ότι η θεωρία του T. H. Marshall για την ιδιότητα του πολίτη αποτελεί ορόσημο για τη σύγχρονη κοινωνιολογική σκέψη ασκήθηκε κριτική, καθώς τονίζονται τα δικαιώματα των ατόμων και καθόλου οι υποχρεώσεις που μπορεί να έχουν αυτά απέναντι στην κοινωνία, προωθώντας την παθητική ερμηνεία – προσέγγιση της ιδιότητας του πολίτη (Καρακατσάνη, 2003: 15) και να αναρωτιέται κανείς για το ποιος είναι αυτός ο πολίτης με αυτά τα δικαιώματα (Νικολάου, 2003: 445). Επιπλέον όπως αναφέρουν οι Bottomore και Marshall αναγνωρίζεται σε αυτή τη θεώρηση ότι υπάρχουν συγκρουσιακά στοιχεία και ερμηνεύεται ως μια διαμάχη ανάμεσα σε αντιτιθέμενες αρχές και όχι ως διαμάχη μεταξύ κοινωνικών τάξεων (Marshall, Bottomore, 1995: 126).

Η πολιτειότητα σύμφωνα με τον Κοντογιώργη ορίζεται ως ιθαγένεια ή ως υπηκοότητα. Η ιθαγένεια παραπέμπει στην φυλετική καταγωγή, στο έθνος, στην νομιμοποιητική βάση του ανήκειν στην συγκεκριμένη κοινωνία ενώ η υπηκοότητα υποδηλώνει το ανήκειν του ατόμου στο πολιτικά κυρίαρχο κράτος (Κοντογιώργης, 2003: 63). Ωστόσο φαίνεται ότι η ιδιότητα του πολίτη στρέφεται γύρω από τρεις άξονες:

1. Την αναφορά στο παρελθόν, την ιστορία, την κληρονομία, τις υποχρεώσεις και τα καθήκοντα μέσω των οποίων προωθείται μία ηθική των πεποιθήσεων και της πίστης
2. Την προσπάθεια διαμόρφωσης του πολιτικού και πολιτειακού δεσμού
3. Την επένδυση του πολίτη με δικαιώματα: αστικά, πολιτικά, κοινωνικά (Καρακατσάνη, 2003: 14).

Με την εμφάνιση της παγκοσμιοποίησης και τη σταδιακή υποχώρηση των εθνικών συνόρων γεννώνται νέα ερωτήματα και νέοι προβληματισμοί για την ιδιότητα του πολίτη, καθώς παρουσιάζονται νέα κοινωνικά ζητήματα, όπως η ανεργία και η μετανάστευση. Σήμερα επιδιώκεται η δημιουργία πολιτών - ατόμων οι οποίοι θα είναι ενεργά μέλη, θα προωθούν τη Δημοκρατία και τα Ανθρώπινα Δικαιώματα και θα γνωρίζουν τις υποχρεώσεις και τα δικαιώματα τους. Η έννοια του πολίτη, σύμφωνα με την κλασική θεώρηση, έχει δυο διαστάσεις: από την μία πλευρά την νομική διάσταση της ιδιότητα του πολίτη, που καθορίζεται από εθνικές συμβάσεις

και θεμελιώδη διεθνή κείμενα, όπως το Σύνταγμα και από την άλλη πλευρά τη ψυχολογική διάσταση της ιδιότητας του πολίτη η οποία καλύπτει πολλά και διαφορετικά επίπεδα χωρίς αυτά να υπόκεινται σε συγκεκριμένα και προσδιορίσιμα όρια, αποτελώντας βασικό συστατικό της ταυτότητας του ατόμου (Καρακατσάνη, 2003: 14). Στην έννοια του πολίτη προστίθενται σήμερα οι διαστάσεις του φύλου, της εθνότητας, της εθνικότητας και της ηλικίας, ευρύνοντας και επεκτείνοντας τα όρια της συγκεκριμένης έννοιας.

Κεφάλαιο II

2.1 Το αντικείμενο και ο στόχος της έρευνας

Η αναγνωσιμότητα είναι η εύκολη, γρήγορη και ορθή αναγνώριση των μορφών, των γραμμάτων και των λέξεων του κειμένου, δηλαδή την αποκωδικοποίηση του. Επιπλέον συνεπάγεται με ταχύτερη και καλύτερη κατανόηση. Η ικανότητα αποκωδικοποίησης και κατανόησης του περιεχομένου επηρεάζεται από πολλούς και ποικίλους παράγοντες (Βάμβουκας, 1984: 62)

- Σ' αυτούς που οφείλονται στον αναγνώστη.
- Σ' αυτούς που ανάγονται στο κείμενο.
- Και σ' αυτούς που προέρχονται από το περιβάλλον όπου εκτυλίσσεται η αναγνωστική δραστηριότητα.

Το αντικείμενο της παρούσας εργασίας είναι να διερευνήσει το επίπεδο δυσκολίας – ευκολίας των εννοιών άτομο – κοινωνία – πολιτεία στα βιβλία της "Κοινωνικής και Πολιτικής Αγωγής της Γ' Γυμνασίου. Ο στόχος της έρευνας είναι μέσα από την δημιουργία τριών διαφορετικών συντελεστών να διεξαχθούν ασφαλή συμπεράσματα σχετικά με το επίπεδο αναγνωσιμότητας των βιβλίων της Κοινωνικής και Πολιτικής Αγωγής της Γ' γυμνασίου.

2.2 Έρευνα και μεθοδολογία

Για να υπολογίσουμε το επίπεδο δυσκολίας - ευκολίας των εννοιών άτομο - κοινωνία - πολιτεία στο βιβλίο της Κοινωνικής και Πολιτικής Αγωγής της Γ' Γυμνασίου επιλέξαμε αρχικά να χρησιμοποιήσουμε τον τυπικό συντελεστή ευκολίας των R. Flesch - G. De Landsheere. Ο G. De Landsheere με βάση τις εργασίες ψυχολόγων και γλωσσολόγων, και ιδιαίτερα των R. Flesch, προσδιόρισε έναν αντικειμενικό συντελεστή, με τον οποίο καθορίζεται ο βαθμός δυσκολίας των κειμένων (Βάμβουκας, 1984: 33). Ο τυπικός συντελεστής των Flesch - Landsheere επιλέχθηκε για τον υπολογισμό του επιπέδου ευκολίας - δυσκολίας, με κριτήριο τα αρκετά ασφαλή δεδομένα που δίνει, μετά την εφαρμογή του στην αγγλική και στην γαλλική γλώσσα από ερευνητές αλλά και στην ελληνική όπως αναφέρει ο Βάμβουκας (1984: 33) «ο δείκτης ευκολίας των R. Flesch - G. De Landsheere φαίνεται ότι προσαρμόζεται στα ελληνικά κείμενα και δίνει μία αρκετά ασφαλή ένδειξη της αναγνωσιμότητας τους, συμφωνά με προσωπική μου έρευνα».

Αρχικά εντοπίσαμε τα κεφάλαια από το βιβλίο της Κοινωνικής και Πολιτικής Αγωγής της Γ' Γυμνασίου, που αφορούν τις έννοιες άτομο - κοινωνία - πολιτεία και στην συνέχεια επιλέξαμε τυχαία κάποια αποσπάσματα που αφορούν αυτές τις τρεις έννοιες, για να εφαρμόσουμε τον τύπο των R. Flesch - G. De Landsheere.

Στην συνέχεια για τον έλεγχο της εγκυρότητας του επιπέδου δυσκολίας - ευκολίας, ζητήσαμε από τους καθηγητές που διδάσκουν το μάθημα της Κοινωνικής και Πολιτικής Αγωγής στην Γ' Γυμνασίου να αξιολογήσουν το επίπεδο δυσκολίας - ευκολίας των τριών κειμένων.

Τέλος, χρησιμοποιήσαμε την τεχνική των τεστ ολοκλήρωσης ελλιπών κειμένων, ως όργανο μέτρησης της αναγνωσιμότητας των τριών κειμένων. Η συγκεκριμένη τεχνική επιτρέπει τον έλεγχο της αναγνωσιμότητας του κειμένου, δηλαδή τον βαθμό κατανόησης (Βάμβουκας, 1984: 63). Τα τεστ ολοκλήρωσης ελλιπών κειμένων συμπληρώθηκαν από τους μαθητές της Γ' Γυμνασίου και οι επιδόσεις τους χρησιμοποιήθηκαν για τον υπολογισμό του επιπέδου δυσκολίας - ευκολίας των κειμένων.

Η συσχέτιση των τριών συντελεστών, του τυπικού συντελεστή ευκολίας των R. Flesch - G. De Landsheere, με την εκτίμηση του επιπέδου δυσκολίας των κειμένων από τους καθηγητές και την επίδοση των μαθητών στα τεστ ολοκλήρωσης ελλιπών κειμένων, θα προσδιορίσει το επίπεδο δυσκολίας - ευκολίας των τριών εννοιών άτομο - κοινωνία - πολιτεία.

2.3 Εκτίμηση του συντελεστή ευκολίας των κειμένων με την εφαρμογή του τύπου των R. Flesch – G. De Landsheere

Για την εκτίμηση του συντελεστή ευκολίας των κειμένων εφαρμόσαμε τον τύπο των R. Flesch – G. De Landsheere στα τρία κείμενα που έχουμε επιλέξει από το βιβλίο της Κοινωνικής και Πολιτικής Αγωγής της Γ' Γυμνασίου. Όπως φαίνεται από τον τύπο ο υπολογισμός του δείκτη προϋπέθετε να γνωρίζουμε τον αριθμό των φράσεων, τον αριθμό των λέξεων και τον αριθμό των συλλαβών για καθένα από τα τρία κείμενα.

- Συντελεστής ευκολίας=206,85 – (X – Ψ)

- Όπου $X = \frac{\text{αριθμός.λέξεων}}{\text{αριθμός.φράσεων}} \cdot 1,015$

Και $\Psi = \frac{\text{αριθμός.συλλαβών} \cdot 100}{\text{αριθμός.λέξεων}} \cdot 0,846$

Πριν τον υπολογισμό του τύπου έπρεπε να ορίσουμε τις έννοιες: φράση, λέξη και συλλαβή, ώστε να καταλήξουμε σε αντικειμενικό υπολογισμό του δείκτη ευκολίας. Η έννοια φράση είναι γενική και αόριστη. Για τον αντικειμενικό υπολογισμό των στοιχείων ορίσαμε την έννοια της φράσης με σαφήνεια και ακρίβεια. Ως φράση θεωρήσαμε κάθε πρόταση η οποία έχει ολοκληρωμένο νοηματικό περιεχόμενο και καταλήγει σε ένα από τα παρακάτω σημεία στίξης: α) σε τελεία, β) σε ερωτηματικό, γ) σε θαυμαστικό, δ) σε διπλή τελεία, ε) σε αποσιωπητικά.

Επιπλέον, για να υπολογίσουμε τις λέξεις του κάθε κειμένου ακολουθήσαμε ορισμένες αρχές σύμφωνα με τον Βάμβουκα (1984):

1. Η λέξη με έκθλιψη υπολογίζεται σαν μία με την επόμενη της και όχι σαν δύο.
2. Η λέξη με έκθλιψη, που εξακολουθεί να διατηρεί τον τόνο της και μετά την έκθλιψη, υπολογίζεται με την επόμενη της σαν δύο.
3. Τρεις διαδοχικές λέξεις με δύο εκθλίψεις υπολογίζονται σαν δύο λέξεις.
4. Η λέξη με αφαίρεση υπολογίζεται σαν μία με την επόμενη της και όχι σαν δύο.

5. Η λέξη με αποκοπή, υπολογίζεται σαν μία με την επόμενη της και όχι σαν δύο.
6. Η μονοσύλλαβη εγκλιτική λέξη, που μεταφέρει τον τόνο στη λήγουσα της προηγούμενης, υπολογίζεται σαν μία μαζί της, και όχι σαν δύο.
7. Οι συντμήσεις υπολογίζονται σαν μία λέξη.
8. Οι απόλυτοι αριθμοί που αφορούν ημερομηνίες, χρονολογίες κ.λ.π. υπολογίζονται σαν μία λέξη.
9. Οι λέξεις που ακούγονται φωνητικά σαν μία, υπολογίζονται σαν μία λέξη και όχι σαν δύο.

Σε ότι αφορά τον υπολογισμό των συλλαβών ακολουθήσαμε τους γραμματικούς κανόνες που ισχύουν στη γλώσσα μας για τον χωρισμό των λέξεων σε συλλαβές.

Με βάση τις παραπάνω αρχές καθορίσαμε τα απαραίτητα στοιχεία για το κάθε κείμενο και στη συνέχεια υπολογίσαμε τον δείκτη ευκολίας των τριών κειμένων, με βάση τον τύπο των R. Flesch – G. Landsheere. Ο πίνακας 4 παρουσιάζει αναλυτικά τα λεξιλογικά χαρακτηριστικά των τριών κειμένων.

Τίτλος κειμένου	Συλλαβές	Λέξεις	Φράσεις - Προτάσεις
Άτομο: φύσει κοινωνικό ον	365	139	10
Τι είναι κοινωνία;	394	162	8
Κοινωνία και Πολιτεία	917	375	14

Πίνακας 4: Τα λεξιλογικά χαρακτηριστικά των τριών κειμένων

Ο πίνακας 5 δείχνει στρογγυλοποιημένο τον δείκτη ευκολίας με την εφαρμογή του τύπου των R. Flesch – G. Landsheere στα τρία κείμενα. Σύμφωνα με τα δεδομένα του πίνακα το πιο εύκολο κείμενο έχει τιμή -20 (Τι είναι κοινωνία;). Αντίθετα το πιο δύσκολο από τα τρία έχει -30 (Άτομο: φύσει κοινωνικό ον). Η διαφορά μεταξύ του δυσκολότερου κειμένου (-30) και του κειμένου ενδιάμεσης δυσκολίας (-27) είναι 3 μονάδες, ενώ μεταξύ του κειμένου ενδιάμεσης δυσκολίας και του ευκολότερου κειμένου είναι 7 μονάδες.

Τίτλος κειμένου	Συντελεστής ευκολίας με την εφαρμογή του τύπου των R. Flesch – G.Landseer
Άτομο: φύσει κοινωνικό ον	-30
Τι είναι κοινωνία;	-20
Κοινωνία και Πολιτεία	-27

Πίνακας 5: Κείμενα Κοινωνικής και Πολιτικής Αγωγής Γ' Γυμνασίου-Συντελεστής αναγνωστικής ευκολίας (Τ.Σ.Ε.).

2.4 Εκτίμηση για το επίπεδο δυσκολίας - ευκολίας των κειμένων από τους εκπαιδευτικούς

Για τον υπολογισμό του συντελεστή δυσκολίας των κειμένων από το βιβλίο της Κοινωνικής και Πολιτικής Αγωγής της Γ' Γυμνασίου με βάση την άποψη των καθηγητών που διδάσκουν το συγκεκριμένο μάθημα, ζητήσαμε από 12 καθηγητές να κρίνουν το επίπεδο δυσκολίας των τριών κειμένων. Σε αυτό το σημείο θα πρέπει να αναφερθεί ότι το μάθημα της Κοινωνικής και Πολιτικής Αγωγής στο Γυμνάσιο έχει Α' ανάθεση τους εκπαιδευτικούς κλάδους ΠΕ10 Κοινωνιολόγων και ΠΕ13 Πολιτικών Επιστημών και Β' ανάθεση τους εκπαιδευτικούς κλάδους ΠΕ02 Φιλολόγων και ΠΕ09 Οικονομολόγων. Ένα ζήτημα που προκύπτει εδώ είναι ότι τις περισσότερες φορές το μάθημα της Κοινωνικής και Πολιτικής Αγωγής δεν διδάσκεται από καθηγητές των κλάδων της Α' ανάθεσης αλλά της Β' ανάθεσης λόγω έλλειψης προσωπικού. Αυτό είχε ως αποτέλεσμα να δυσκολευτούμε αρκετά να βρούμε διορισμένους εκπαιδευτικούς των κλάδων Α' ανάθεσης για την έρευνα μας και γι' αυτό το λόγο αποφασίσαμε να συμμετάσχουν εκπαιδευτικοί και από τους κλάδους Β' ανάθεσης. Στην έρευνα μας, λοιπόν, συμμετείχαν 12 μόνιμοι εκπαιδευτικοί και των τεσσάρων εκπαιδευτικών κλάδων που διδάσκουν το μάθημα της Κοινωνικής και Πολιτικής Αγωγής στην Γ' Γυμνασίου. Από τους 12 καθηγητές που συμμετείχαν στην έρευνα οι 5 ήταν άντρες και οι 7 ήταν γυναίκες.

Η διαδικασία που ακολουθήθηκε για την αξιολόγηση των τριών κειμένων από τους καθηγητές περιγράφεται παρακάτω.

Αρχικά παρουσιάστηκε ο σκοπός της έρευνας σε κάθε καθηγητή και στη συνέχεια δόθηκε ένα φωτοαντίγραφο με τα τρία κείμενα (Άτομο: φύσει κοινωνικό ον, Τι είναι κοινωνία, Κοινωνία και Πολιτεία).

Για την παρουσίαση των κειμένων στους καθηγητές-κριτές χρησιμοποιήθηκε το σχήμα περιστροφής (Βάμβουκας, 1984:71), ώστε η σειρά παρουσίασης-ανάγνωσης να ευνή διαφορετική από τον έναν κριτή στον άλλο. Για παράδειγμα στον πρώτο κριτή δόθηκαν τα κείμενα με την εξής σειρά:

A. Άτομο: φύσει κοινωνικό όν.(Α)

B. Τι είναι κοινωνία;(Κ)

Γ. Κοινωνία και Πολιτεία.(Π)

Στο εξής για συντομία Α-Κ-Π. Στον δεύτερο κριτή η σειρά ήταν Κ-Π-Α και στον τρίτο ήταν Π-Α-Κ. Με αυτόν τον τρόπο καθένα από τα τρία κείμενα παρουσιάστηκε στο ένα τρίτο των κριτών πρώτο σε σειρά, στο ένα τρίτο ως δεύτερο και στο ένα τρίτο ως τρίτο σε σειρά. Με αυτήν την τεχνική προσπαθήσαμε να αποφύγουμε την επιρροή που μπορεί να είχε η σειρά παρουσίασης των κειμένων με την εντύπωση ευκολίας - δυσκολίας. Στο παράρτημα 1 παρουσιάζονται τα κείμενα με τη μορφή που δόθηκαν στους καθηγητές.

Από τους καθηγητές-κριτές ζητήθηκε αφού διαβάσουν πρώτα και τα τρία κείμενα, να αποφασίσουν το επίπεδο δυσκολίας ευκολίας. Οι επιλογές που είχαν για να εκτιμήσουν τα τρία κείμενα ήταν:

A: για το πιο εύκολο,

B: για το ενδιάμεσης δυσκολίας- ευκολίας και

Γ: για το πιο δύσκολο.

Δεν δόθηκε καμία παραπάνω πληροφορία στους καθηγητές - κριτές για τα κριτήρια που έπρεπε να θέσουν ώστε να διαμορφώσουν την τελική τους αξιολόγηση σε σχέση με τα τρία κείμενα. Ο πίνακας 6 παρουσιάζει την κατάταξη των τριών κειμένων όπως την αξιολόγησαν οι 12 κριτές - καθηγητές ως προς το επίπεδο δυσκολίας- ευκολίας.

Τίτλος κειμένου	A	B	Γ	Σύνολο
Άτομο: φύσει κοινωνικό όν	3	8	1	12
Τι είναι κοινωνία;	5	2	5	12
Κοινωνία και Πολιτεία	4	2	6	12

Πίνακας 6: Κείμενα Κοινωνικής και Πολιτικής Αγωγής Γ' Γυμνασίου

Όπως παρατηρούμε στον πίνακα 6 οι 12 καθηγητές - κριτές δεν συμφωνούν απόλυτα μεταξύ τους για το επίπεδο δυσκολίας - ευκολίας των τριών κειμένων. Το κείμενο το οποίο χαρακτηρίζεται από την πλειοψηφία των καθηγητών-κριτών ως ενδιάμεσης δυσκολίας - ευκολίας είναι το πρώτο (Άτομο: φύσει κοινωνικό ον), ενώ οριακά περισσότεροι θεωρούν πιο δύσκολο το τρίτο κείμενο (Κοινωνία και Πολιτεία). Σε ότι αφορά το δεύτερο κείμενο (Τι είναι κοινωνία;) οι καθηγητές είναι διχασμένοι καθώς οι μισοί το θεωρούν δύσκολο και οι μισοί εύκολο.

Για να κατανοήσουμε καλύτερα το επίπεδο δυσκολίας-ευκολίας σύμφωνα με τις απόψεις των καθηγητών - κριτών φτιάξαμε ένα συντελεστή αναγνωστικής δυσκολίας που τον ονομάσαμε Κ.Σ.Α. (Βάμβουκας, 1984:72). Ο συγκεκριμένος συντελεστής ήταν αποτέλεσμα της μετατροπής της ποιοτικής μεταβλητής «ευκολία - δυσκολία» σε ποσοτική, αντικαταστήσαμε δηλαδή τους χαρακτηρισμούς Α, Β, Γ με αριθμητικούς συντελεστές. Πιο συγκεκριμένα, για κάθε επιλογή Α δίναμε 3 μονάδες, για κάθε Β δίναμε 2 μονάδες και κάθε επιλογή Γ δίναμε 1 μονάδα. Αφού μετατρέψαμε τα ποιοτικά δεδομένα σε ποσοτικά στη συνέχεια υπολογίσαμε το μέσο αριθμητικό συντελεστή αναγνωσιμότητας (Κ.Σ.Α.) για κάθε κείμενο. Στον πίνακα που ακολουθεί παρουσιάζεται ο συντελεστής αναγνωστικής δυσκολίας σύμφωνα με τους καθηγητές - κριτές.

Τίτλος κειμένου	A=3	B=2	Γ=1	Σύνολο	Κ.Σ.Ε.
Άτομο: φύσει κοινωνικό ον	9	16	1	26	2.16
Τι είναι κοινωνία;	15	4	5	24	2
Κοινωνία και Πολιτεία	12	4	6	22	1,83

Πίνακας 7: Κείμενα Κοινωνικής και Πολιτικής Αγωγής Γ' Γυμνασίου-Καθηγητικός συντελεστής αναγνωστικής ευκολίας (Κ.Σ.Ε.)

2.5 Εκτίμηση για το δείκτη δυσκολίας- ευκολίας των κειμένων με κριτήριο την επίδοση των μαθητών

2.5.1 Το Δείγμα

Τα τρία κείμενα της Κοινωνικής και Πολιτικής Αγωγής με την μορφή τεστ ολοκλήρωσης δόθηκαν για συμπλήρωση σε μαθητές της Γ' τάξης δύο Γυμνασίων. Πιο συγκεκριμένα στην έρευνα συμμετείχαν το 4^ο Γυμνάσιο Πρέβεζας και το 3^ο Γυμνάσιο Ζωγράφου.

Τα κείμενα προς συμπλήρωση δόθηκαν στους μαθητές τις πρώτες διδακτικές ώρες. Η συμπλήρωση των κειμένων έγινε σε μία διδακτική ώρα. Τα τεστ ολοκλήρωσης δόθηκαν στην αρχή της χρονιάς, ώστε οι μαθητές να μην έχουν διδαχθεί και επεξεργαστεί τα κείμενα. Τα ελλιπή τεστ δόθηκαν για συμπλήρωση στους μαθητές το μήνα Σεπτέμβριο του 2014.

Το μεγαλύτερο ποσοστό των μαθητών δέχθηκε να συμμετάσχει στην έρευνα, ενώ παρά το γεγονός ότι από την αρχή εξηγήσαμε στους μαθητές το σκοπό της έρευνας και το στόχο των τεστ ολοκλήρωσης κάποιοι μαθητές θεώρησαν ότι πρόκειται για τεστ που αξιολογεί τις γνώσεις τους πάνω στο μάθημα της Κοινωνικής και Πολιτικής Αγωγής και αρνήθηκαν να συμμετάσχουν στην έρευνα. Υποχρέωση των μαθητών που δέχθηκαν να συμμετάσχουν στην έρευνα ήταν να συμπληρώσουν και τα τρία κείμενα, ώστε να έχουμε την επίδοση του κάθε μαθητή και για τα τρία κείμενα για να μπορέσουμε να υπολογίσουμε το επίπεδο του. Στην έρευνα τελικά συμμετείχαν 82 μαθητές της Γ' Γυμνασίου.

Στον πίνακα 8 παρουσιάζεται ο αριθμός των μαθητών που συμπλήρωσαν και τα τρία κείμενα, στα οποία βασίστηκε η στατιστική μας ανάλυση.

Τίτλος κειμένου	Άτομο: φύσει κοινωνικό ον	Τι είναι κοινωνία;	Κοινωνία και Πολιτεία
Φύλο			
Αγόρια	40	40	40
Κορίτσια	42	42	42
Σύνολο	82	82	82

Πίνακας 8: Το δείγμα ανά κείμενο και φύλο.

2.5.2 Τα κείμενα ως τεστ ολοκλήρωσης

Για να υπολογίσουμε τον δείκτη ευκολίας – δυσκολίας με κριτήριο την επίδοση των μαθητών χρησιμοποιήσαμε τη μέθοδο των τεστ ολοκλήρωσης ελλιπών κειμένων του W. L. Taylor (Βάμβουκας, 1984). Σύμφωνα με αυτή την τεχνική για να μετρηθεί η αναγνωσιμότητα ενός κειμένου συνίσταται η κατάργηση κάθε 5^{ης} λέξης του κειμένου. Αφαιρέσαμε, δηλαδή, από κάθε κείμενο την 5^η, 10^η, 15^η, 20^η, κ.ο.κ λέξη του. Οι λέξεις που αφαιρέθηκαν από το κείμενο αντικαταστάθηκαν με ισομήκη κενά, δηλαδή με δώδεκα τελείες. Στο παράρτημα 2 παρουσιάζονται τα τεστ ολοκλήρωσης ελλιπών κειμένων με τη μορφή που δόθηκαν στους μαθητές της Γ' γυμνασίου. Ο αριθμός των λέξεων που καταργήθηκαν και όφειλαν να συμπληρώσουν οι μαθητές ήταν: για το κείμενο «Άτομο: φύσει κοινωνικό ον» 27 λέξεις, για το κείμενο «Τι είναι κοινωνία;» 32 λέξεις και για το κείμενο «Κοινωνία και Πολιτεία» 75 λέξεις.

Τα “ακρωτηριασμένα” κείμενα δόθηκαν στους μαθητές της Γ' γυμνασίου σύμφωνα με τις οδηγίες που αναφέρονται στο παράρτημα 2. Αρχικά για την εξοικείωση των μαθητών στην δοκιμασία της συμπλήρωσης των κενών δόθηκε μια προάσκηση την οποία συμπληρώσαμε από κοινού. Στη συνέχεια οι μαθητές έπρεπε να διαβάσουν τα ελλιπή κείμενα στο σύνολο τους χωρίς να συμπληρώσουν τα κενά, ώστε να αποκτήσουν μία ολοκληρωμένη εικόνα για το περιεχόμενο του κειμένου. Έπειτα ξεκινούσε η διαδικασία της συμπλήρωσης των τεστ ολοκλήρωσης (Βάμβουκας, 1984).

Για κάθε σωστή λέξη που συμπληρώθηκε από τους μαθητές δόθηκε μία μονάδα. Η επίδοση κάθε μαθητή υπολογίστηκε με κριτήριο τον αριθμό των λέξεων που συμπλήρωσε για καθένα από τα τρία κείμενα. Ο συντελεστής ευκολίας - δυσκολίας με κριτήριο την επίδοση των μαθητών υπολογίζεται με βάση τον μέσο όρο της επίδοσης του συνόλου των μαθητών για κάθε κείμενο αφού αναχθεί επί τοις εκατό. Σχετικά με τη διόρθωση των κειμένων πρέπει να σημειωθεί ότι έγιναν δεκτές οι απαντήσεις μόνο που ταυτίζονταν με αυτές του συγγραφέα.

2.5.3. Η επίδοση των μαθητών και ο βαθμός ευκολίας των κειμένων

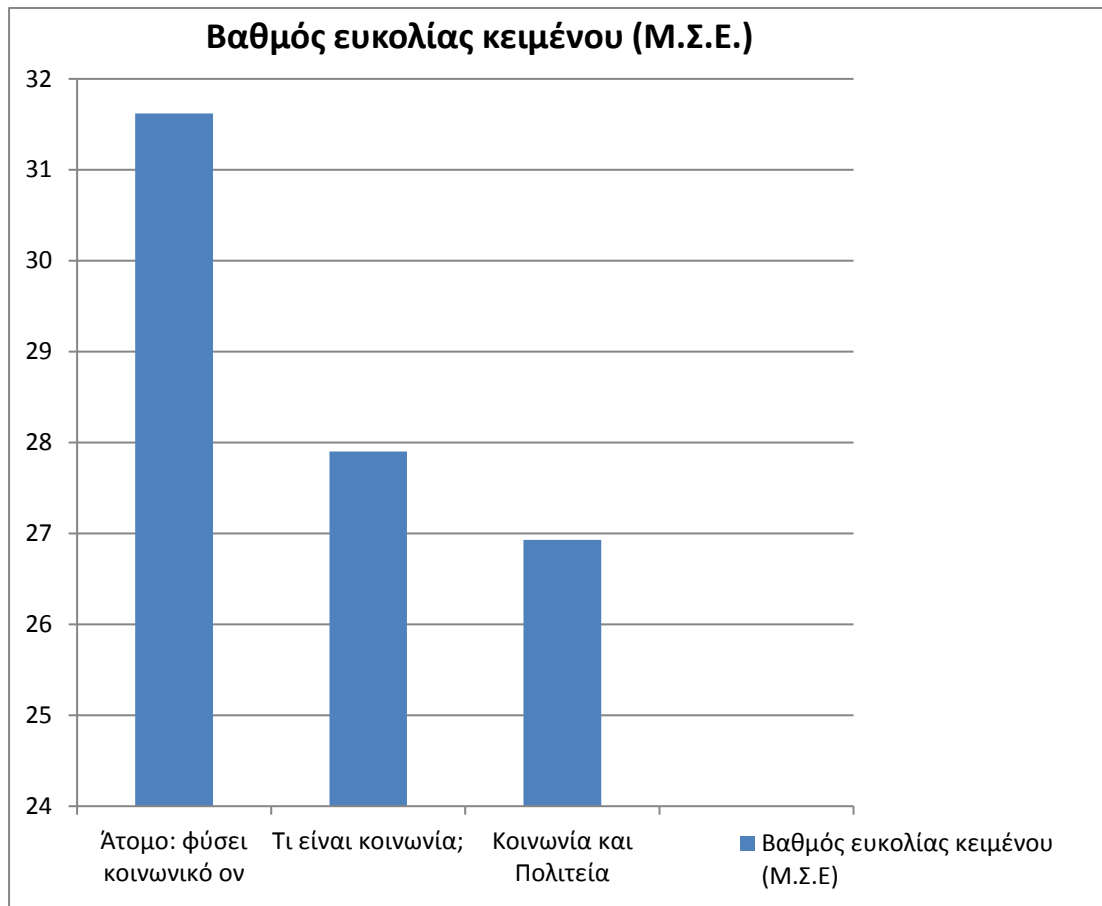
Όπως αναφέραμε και πιο πάνω για να υπολογιστεί ο βαθμός ευκολίας – δυσκολίας των τριών κειμένων σύμφωνα με τους μαθητές, καθορίσαμε τον μέσο όρο της επίδοσης των 82 μαθητών της Γ' γυμνασίου για κάθε κείμενο. Στην συνέχεια για να υπολογίσουμε τον βαθμό ευκολίας αναγάγαμε τον μέσο όρο επίδοσης των μαθητών επί τοις εκατό. Ο πίνακας 6 παρουσιάζει τον μέσο όρο επίδοσης των μαθητών για τα τρία κείμενα της Κοινωνικής και Πολιτικής Αγωγής της Γ' γυμνασίου, καθώς και τον βαθμό ευκολίας, που είναι η εκατοστιαία έκφραση του μέσου όρου της επίδοσης των μαθητών

Τίτλος κειμένου	Μέσος όρος επίδοσης	Βαθμός ευκολίας του κειμένου -Μ.Σ.Ε.
Άτομο: φύσει κοινωνικό ον	8,54/27	31,62
Τι είναι κοινωνία;	8.93/32	27.9
Κοινωνία και Πολιτεία	20,2/75	26.93

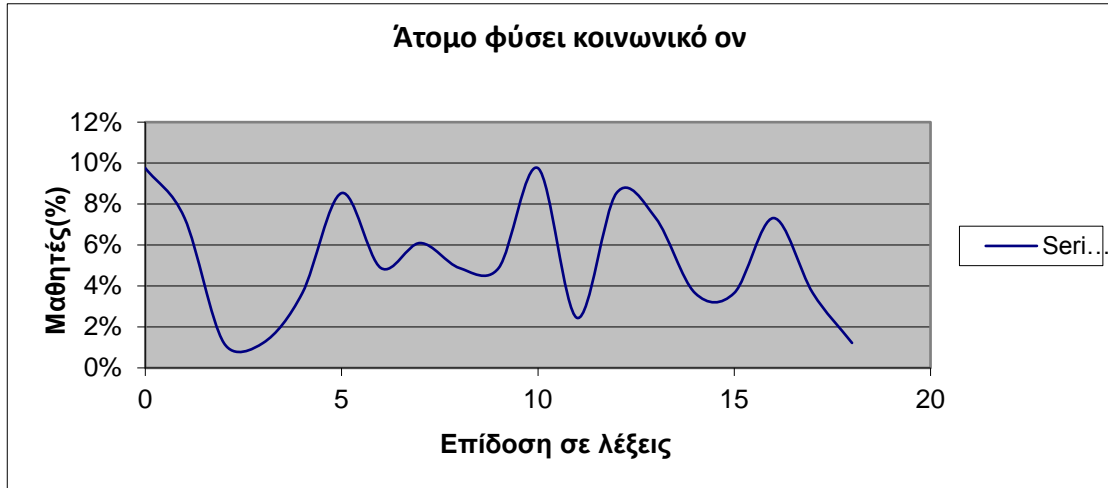
Πίνακας 9: Μέσος όρος επίδοσης των μαθητών και βαθμός ευκολίας των κειμένων και βαθμός ευκολίας συμφωνά με τις επιδόσεις τους (Μ.Σ.Ε.)

Όπως φαίνεται από τον πίνακα οι μαθητές της Γ' γυμνασίου θεωρούν πιο εύκολο το κείμενο «Άτομο: φύσει κοινωνικό ον», καθώς από τις 27 λέξεις που έλειπαν από το κείμενο οι 82 μαθητές συμπλήρωσαν σωστά κατά μέσο όρο 8,54 λέξεις (Σ.Ε. 31,62). Ενώ με μικρή διαφορά θεωρούν πιο δύσκολο το κείμενο «Τι είναι κοινωνία;» με

συντελεστή ευκολίας 27,9 σε σχέση με το κείμενο «Κοινωνία και Πολιτεία» που έχει βαθμό ευκολίας 26,93.



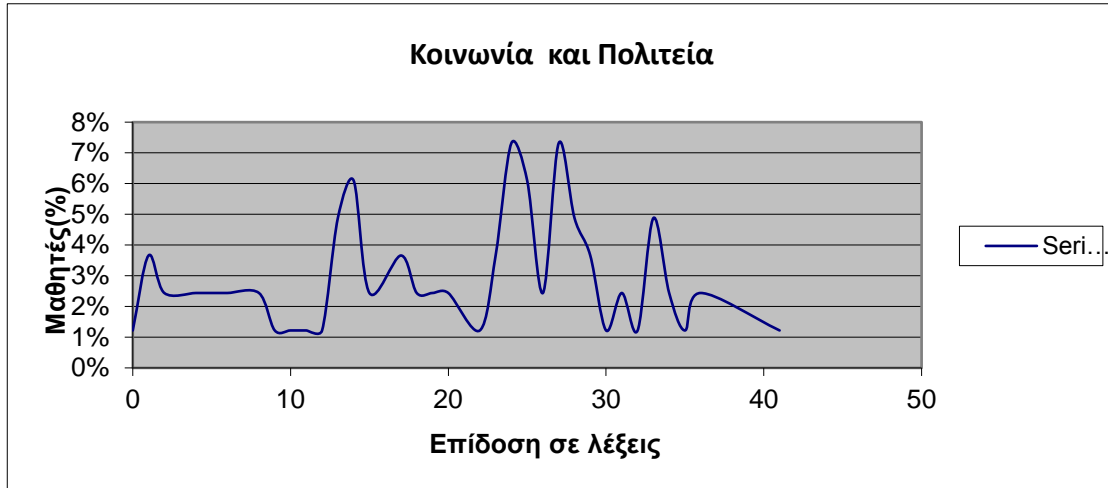
Γράφημα 1: Οι συντελεστές ευκολίας των τριών κειμένων με κριτήριο την επίδοση των μαθητών-Μ.Σ.Ε. (εκατοστιαία έκφραση του μέσου όρου επίδοσης των μαθητών)



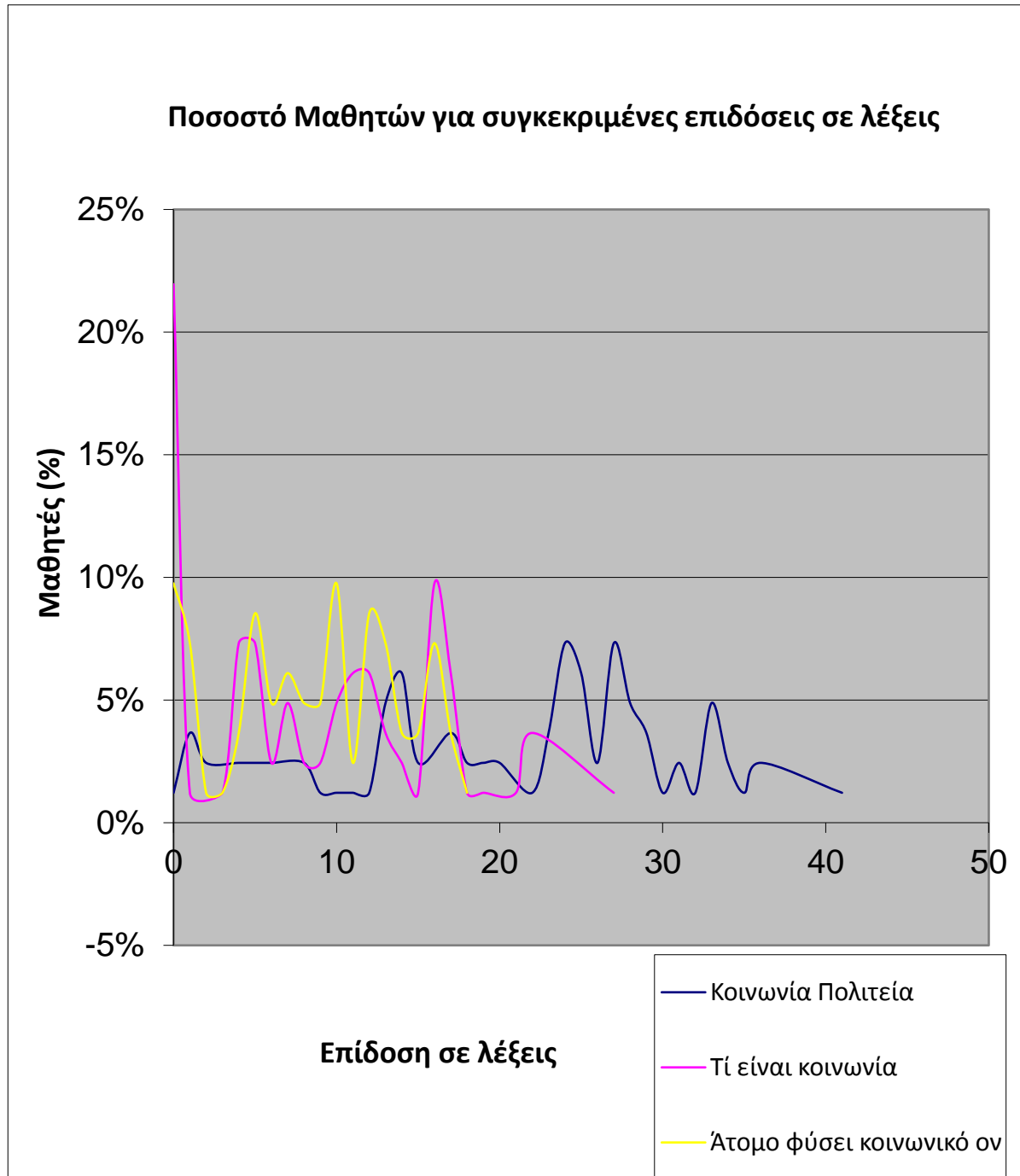
Γράφημα 2: Επίδοση των μαθητών στο κείμενο «Άτομο φύσει κοινωνικό ον»



Γράφημα 3: Επίδοση των μαθητών στο κείμενο «Τι είναι κοινωνία;»



Γράφημα 4: Επίδοση των μαθητών στο κείμενο «Κοινωνία και Πολιτεία»



Γράφημα 5: Επίδοση των μαθητών στο καθένα από τα τρία κείμενα της Κοινωνικής και Πολιτικής Αγωγής της Γ' Γυμνασίου (Βάμβουκας, 1984:80)

2.5.4. Η επίδοση των μαθητών κατά φύλο, στην συμπλήρωση των ελλιπών κειμένων

Η αναγνωστική κατανόηση επηρεάζεται από διάφορους παράγοντες και σύμφωνα με τον Βάμβουκα (1984), οι παράγοντες αυτοί μπορούν να διακριθούν σ' εκείνους που αφορούν τον αναγνώστη, το κείμενο- μήνυμα και το περιβάλλον, όπου διεξάγεται η αναγνωστική δραστηριότητα. Επιπλέον τα πορίσματα σχετικών ερευνών σημειώνουν διαφοροποιήσεις μεταξύ των δύο φύλων στην αναγνωστική ικανότητα. Όπως αναφέρουν οι Παρασκευόπουλος και Χαραλομπόπουλος, τα κορίτσια υπερέχουν σε λεκτική ευφράδεια, ταχύτητα ανάγνωσης και χρήση λέξεων, όχι όμως στην κατανόηση του λεξιλογίου, στην λεκτική πρωτοτυπία και στη συλλογιστική με γλωσσικό υλικό (Βάμβουκας, 1984: 77)

Έχοντας συλλέξει τα δεδομένα της επίδοσης των τεστ ολοκλήρωσης των μαθητών στην συμπλήρωση των τεστ ολοκλήρωσης, θα ήταν ενδιαφέρον να συγκριθούν οι επιδόσεις μεταξύ των δύο φύλων σ' αυτή την όψη της αναγνωστικής ικανότητας.

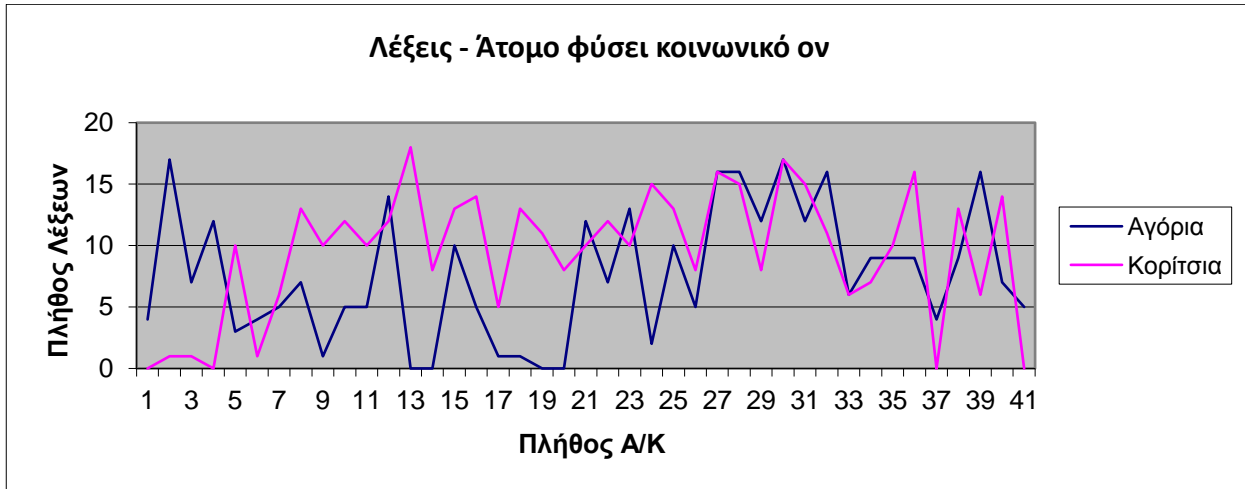
Στον πίνακα 7 παρουσιάζονται η μέση επίδοση σε λέξεις, η μέση επίδοση επί τοις εκατό των αγοριών και των κοριτσιών καθώς και η διαφορά της μέσης επίδοσης των δύο φύλων. .

Φύλο	Αγόρια		Κορίτσια		
	Μέση επίδοση	Μέση επίδοση (%)	Μέση επίδοση	Μέση επίδοση (%)	Διαφορά Μέσης επίδοσης
Άτομο: φύσει κοινωνικό ον	7.7	28.5	9.35	34.6	1.65
Τι είναι κοινωνία;	8.57	26.8	9.38	29.3	0.81
Κοινωνία και Πολιτεία	17.65	23.5	22.64	30.2	4.99

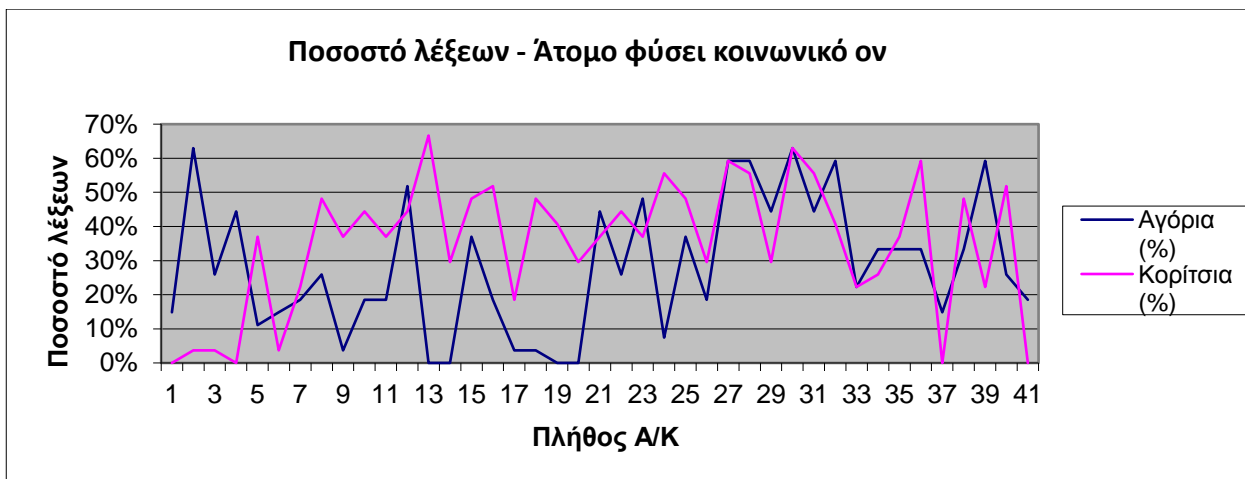
Πίνακας 10: Μέση επίδοση μαθητών στα τεστ ολοκλήρωσης των κειμένων κατά φύλο

Όπως φαίνεται στον πίνακα τα κορίτσια υπερέχουν καθώς και στα τρία κείμενα η μέση επίδοση των κοριτσιών στην συμπλήρωση των λέξεων που λείπουν είναι μεγαλύτερη από τη μέση επίδοση των αγοριών. Στο κείμενο μάλιστα «Κοινωνία και Πολιτεία» η διαφορά μεταξύ των δύο φύλων είναι σημαντική (4.99), ενώ

ελάχιστη διαφορά στη μέση επίδοση μεταξύ αγοριών και κοριτσιών παρουσιάζει το κείμενο «Τι είναι κοινωνία;» (0.81).



Γράφημα 6: Η κατά φύλο επίδοση των μαθητών για το κείμενο «Άτομο φύσει κοινωνικό ον» (πλήθος λέξεων - μαθητές)

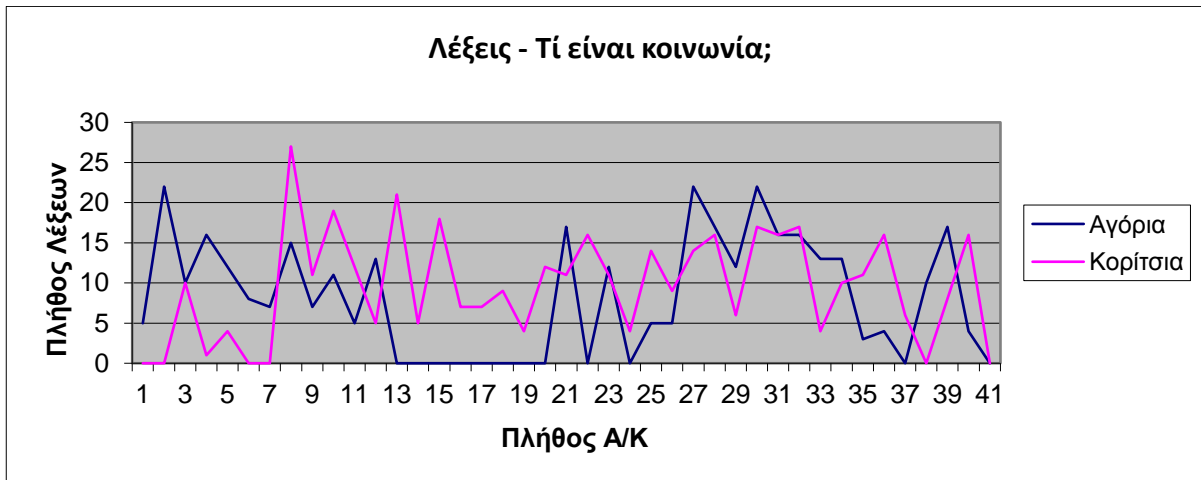


Γράφημα 7: Η κατά φύλο επίδοση των μαθητών για το κείμενο «Άτομο φύσει κοινωνικό ον» (ποσοστό λέξεων - μαθητές)

Λέξεις - Αγόρια	Λέξεις(%)-Αγόρια	Λέξεις-Κορίτσια	Λέξεις(%)-Κορίτσια
4	15%	0	0%
17	63%	1	4%
7	26%	1	4%
12	44%	0	0%
3	11%	10	37%
4	15%	1	4%
5	19%	6	22%
7	26%	13	48%
1	4%	10	37%
5	19%	12	44%
5	19%	10	37%
14	52%	12	44%
0	0%	18	67%
0	0%	8	30%
10	37%	13	48%
5	19%	14	52%
1	4%	5	19%
1	4%	13	48%
0	0%	11	41%
0	0%	8	30%
12	44%	10	37%
7	26%	12	44%
13	48%	10	37%
2	7%	15	56%
10	37%	13	48%
5	19%	8	30%
16	59%	16	59%
16	59%	15	56%
12	44%	8	30%

17	63%	17	63%
12	44%	15	56%
16	59%	11	41%
6	22%	6	22%
9	33%	7	26%
9	33%	10	37%
9	33%	16	59%
4	15%	0	0%
9	33%	13	48%
16	59%	6	22%
7	26%	14	52%
5	19%	0	0%

Πίνακας 11: Οι λέξεις και το ποσοστό των λέξεων που βρήκε ο κάθε μαθητής στο κείμενο «Άτομο φύσει κοινωνικό ον»



Γράφημα 8: Η κατά φύλο επίδοση των μαθητών για το κείμενο «Τι είναι κοινωνία;»
(πλήθος λέξεων - μαθητές)



Γράφημα 9: Η κατά φύλο επίδοση των μαθητών για το κείμενο «Τι είναι κοινωνία;»
(ποσοστό λέξεων - μαθητές)

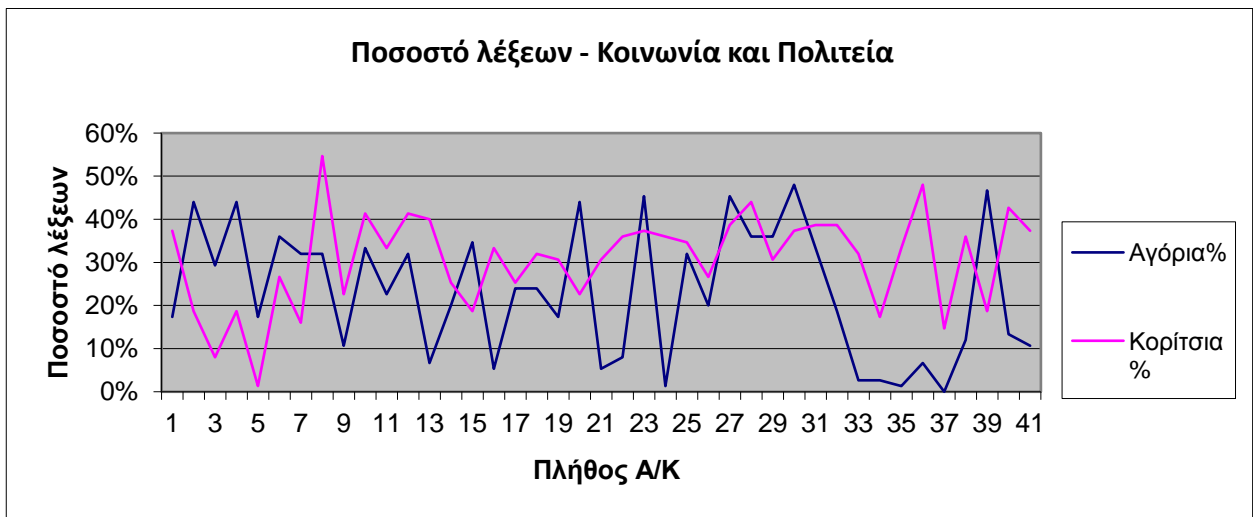
Λέξεις - Αγόρια	Λέξεις(%)-Αγόρια	Λέξεις-Κορίτσια	Λέξεις(%)-Κορίτσια
5	15,63%	0	0%
22	68,75%	0	0%
10	31,25%	10	31%
16	50,00%	1	3%
12	37,50%	4	13%
8	25,00%	0	0%
7	21,88%	0	0%
15	46,88%	27	84%
7	21,88%	11	34%
11	34,38%	19	59%
5	15,63%	12	38%
13	40,63%	5	16%
0	0,00%	21	66%
0	0,00%	5	16%
0	0,00%	18	56%
0	0,00%	7	22%
0	0,00%	7	22%
0	0,00%	9	28%
0	0,00%	4	13%
0	0,00%	12	38%
17	53,13%	11	34%
0	0,00%	16	50%
12	37,50%	11	34%
0	0,00%	4	13%
5	15,63%	14	44%
5	15,63%	9	28%
22	68,75%	14	44%
17	53,13%	16	50%
12	37,50%	6	19%

22	68,75%	17	53%
16	50,00%	16	50%
16	50,00%	17	53%
13	40,63%	4	13%
13	40,63%	10	31%
3	9,38%	11	34%
4	12,50%	16	50%
0	0,00%	6	19%
10	31,25%	0	0%
17	53,13%	8	25%
4	12,50%	16	50%
0	0,00%	0	0%

Πίνακας 12: Οι λέξεις και το ποσοστό των λέξεων που βρήκε ο κάθε μαθητής στο κείμενο «Τι είναι κοινωνία;»



Γράφημα 10: Η κατά φύλο επίδοση των μαθητών για το κείμενο «Κοινωνία Πολιτεία»
(πλήθος λέξεων - μαθητές)



Γράφημα 11: Η κατά φύλο επίδοση των μαθητών για το κείμενο «Κοινωνία Πολιτεία»
(ποσοστό λέξεων - μαθητές)

Λέξεις - Αγόρια	Λέξεις(%) - Αγόρια	Λέξεις - Κορίτσια	Λέξεις(%) - Κορίτσια
13	17%	28	37%
33	44%	14	19%
22	29%	6	8%
33	44%	14	19%
13	17%	1	1%
27	36%	20	27%
24	32%	12	16%
24	32%	41	55%
8	11%	17	23%
25	33%	31	41%
17	23%	25	33%
24	32%	31	41%
5	7%	30	40%
15	20%	19	25%
26	35%	14	19%
4	5%	25	33%
18	24%	19	25%
18	24%	24	32%
13	17%	23	31%
33	44%	17	23%
4	5%	23	31%
6	8%	27	36%
34	45%	28	37%
1	1%	27	36%
24	32%	26	35%
15	20%	20	27%
34	45%	29	39%
27	36%	33	44%
27	36%	23	31%

36	48%	28	37%
25	33%	29	39%
14	19%	29	39%
2	3%	24	32%
2	3%	13	17%
1	1%	25	33%
5	7%	36	48%
0	0%	11	15%
9	12%	27	36%
35	47%	14	19%
10	13%	32	43%
8	11%	28	37%

Πίνακας 12: Οι λέξεις και το ποσοστό των λέξεων που βρήκε ο κάθε μαθητής στο κείμενο «Κοινωνία Πολιτεία»

Κεφάλαιο III

3.1 Τα ευρήματα της έρευνας σε σχέση με το επίπεδο ευκολίας-δυσκολίας των αναγνωσμάτων της Κοινωνικής και Πολιτικής Αγωγής (Γ' γυμνασίου) - Συζήτηση

Οι τρεις τιμές του συντελεστή δυσκολίας – ευκολίας καθορίστηκαν με βάση τον τύπο των R. Flesch – G. DeLandsheere, την εκτίμηση των καθηγητών – κριτών και την επίδοση των μαθητών στα τεστ ολοκλήρωσης. Στο πίνακα 7 εμφανίζονται συγκεντρωτικά οι τρεις συντελεστές για καθένα κείμενο, όπως υπολογίστηκαν στα προηγούμενα κεφάλαια.

Τίτλος κειμένου	Τ.Σ.Ε	Κ.Σ.Ε.	Μ.Σ.Ε
Άτομο: φύσει κοινωνικό ον	-30	2.16	31.62
Τι είναι κοινωνία;	-20	2	27.9
Κοινωνία και Πολιτεία	-27	1.83	26.93

Πίνακας 14: Οι τρεις συντελεστές ευκολίας (τυπικός, καθηγητικός, μαθητικός)

Όπως παρατηρείται, οι συντελεστές ευκολίας - δυσκολίας των τριών κειμένων δεν παρουσιάζουν αντιστοιχία. Πιο συγκεκριμένα, μαθητές και καθηγητές φαίνονται να συμφωνούν απόλυτα με βάση τους δύο συντελεστές (Κ.Σ.Ε., Μ.Σ.Ε.) για το επίπεδο δυσκολίας – ευκολίας των τριών κειμένων. Το πιο δύσκολο κείμενο σύμφωνα με τον Καθηγητικό συντελεστή ευκολίας και Μαθητικό συντελεστή δυσκολίας θεωρείται το κείμενο με τίτλο «Κοινωνία - Πολιτεία», ενώ πιο εύκολο οριακά για τους καθηγητές και μεγαλύτερη διαφορά για τους μαθητές θεωρείται το κείμενο «Άτομο φύσει κοινωνικό ον» και μέτριας δυσκολίας – ευκολίας το κείμενο «Τι είναι κοινωνία;». Σε ό,τι αφορά στον τυπικό συντελεστή των R. Flesch – G. Landsheere είναι σε πλήρη αναντιστοιχία με τους άλλους δύο συντελεστές. Σύμφωνα με τον Τυπικό συντελεστή ευκολίας πιο εύκολο κείμενο είναι το «Τι είναι κοινωνία;» και πιο δύσκολο το κείμενο με τίτλο «Άτομο φύσει κοινωνικό ον», ενώ το κείμενο «Κοινωνία Πολιτεία» παρουσιάζεται ως το ενδιάμεσης ευκολίας – δυσκολίας.

Με βασικό άξονα όσα εκτέθηκαν παραπάνω, διερευνήθηκε η κατανόηση των εννοιών άτομο – κοινωνία – πολιτεία από τους μαθητές μέσω του επιπέδου δυσκολίας – ευκολίας των τριών συντελεστών των αναγνωσμάτων της “Κοινωνικής

και Πολιτικής Αγωγής” της Γ΄ Γυμνασίου. Η έρευνα μας έδειξε ότι υπάρχει διττή άποψη για το επίπεδο δυσκολίας – ευκολίας των εννοιών άτομο – κοινωνία – πολιτεία και επηρεάζεται από πολλούς και διαφορετικούς παράγοντες. Με τον υπολογισμό τριών διαφορετικών συντελεστών, έγινε προσπάθεια να ληφθούν υπόψη όσο το δυνατό περισσότεροι παράγοντες. Για τον σκοπό αυτό χρησιμοποιήθηκε ο τυπικός συντελεστής, η εκτίμηση των καθηγητών αλλά και η επίδοση μαθητών. Ο περιορισμένος αριθμός των δεδομένων δεν μας επιτρέπει να δώσουμε μια αποφασιστική και οριστική απάντηση, ούτε να γενικεύσουμε για το επίπεδο δυσκολίας – ευκολίας των τριών εννοιών (άτομο – κοινωνία – πολιτεία) των αναγνωσμάτων της Κοινωνικής και Πολιτικής Αγωγής της Γ΄ Γυμνασίου.

Αυτή η αναντιστοιχία που διαπιστώθηκε μεταξύ των τριών συντελεστών, πιθανότατα να οφείλεται στο γεγονός ότι χρησιμοποιήθηκαν διαφορετικά στοιχεία για τον υπολογισμό των τριών συντελεστών. Ο Τυπικός συντελεστής ευκολίας υπολογίζεται με βάση την γλωσσική μορφή του κειμένου και δεν υπολογίζει άλλα χαρακτηριστικά όπως: το περιεχόμενο τη γραμματική, το συντακτικό, τις ιδέες. Η εκτίμηση του Καθηγητικού συντελεστή ευκολίας στηρίζεται στην άποψη που έχουν οι καθηγητές για το επίπεδο ευκολίας – δυσκολίας των εννοιών Άτομο, Κοινωνία, Πολιτεία στην συγκεκριμένη τάξη (Γ΄ Γυμνασίου). Τέλος, η επίδοση των μαθητών υπολογίστηκε με τη συμπλήρωση των τεστ ολοκλήρωσης ελλιπών κειμένων και με τον τρόπο αυτό διερευνήθηκε πόσο εύκολο είναι να κατανοήσουν το κείμενο οι μαθητές και να μαντέψουν τις λέξεις που λείπουν.

Επιπλέον στην έρευνα μας επισημάναμε ορισμένα προβλήματα διδακτικής μεθοδολογίας και προσέγγισης της “Κοινωνικής και Πολιτικής Αγωγής”. Ένα βασικό ζήτημα που επηρεάζει σημαντικά τη διδασκαλία του μαθήματος είναι το γεγονός ότι στο Γυμνάσιο το μάθημα δεν διδάσκεται κατά βάση από κοινωνιολόγους και πολιτικούς επιστήμονες (συναίρεση), όπου έχουν την Α΄ ανάθεση του μαθήματος αλλά κυρίως από φιλόλογους, οι οποίοι συνήθως συμπληρώνουν το ωράριο τους. Αυτό έχει ως αποτέλεσμα το μάθημα να διδάσκεται από εκπαιδευτικούς που δεν έχουν γνώση των ιδιαιτεροτήτων και των διδακτικών απαιτήσεων της συγκεκριμένης επιστήμης, αφού δεν έχουν διδαχθεί αντίστοιχα μαθήματα στις

πανεπιστημιακές τους σπουδές, ούτε έχουν επιμορφωθεί με ειδικά σεμινάρια (Καρακατσάνοι, 2003: 133).

Ένα άλλο ζήτημα είναι ότι το μάθημα διατίθεται πολύ λίγες ώρες εβδομαδιαίως και στις δυο βαθμίδες και παραδοσιακά τις τελευταίες ώρες, οι οποίες έχουν μικρότερη χρονική διάρκεια (30 με 35 λεπτά) και οι μαθητές είναι κουρασμένοι. Τα παραπάνω δεδομένα δυσκολεύουν αρκετά τους εκπαιδευτικούς να εμβαθύνουν στο περιεχόμενο της ύλης του συγκεκριμένου μαθήματος.

Τέλος όλα τα παραπάνω σε συνδυασμό με το γεγονός ότι το μάθημα διδάσκεται μόνο σε τρεις τάξεις της υποχρεωτικής εκπαίδευσης, κατατάσσει το μάθημα της “Κοινωνικής και Πολιτικής Αγωγής στα δευτερεύοντα μαθήματα, δημιουργώντας στους μαθητές την αίσθηση ενός μη σημαντικού – αδιάφορου μαθήματος. Αξίζει να τονισθεί επίσης ότι από τη στιγμή που το μάθημα δεν εξετάζεται στις πανελλαδικές εξετάσεις παύει να έχει οποιοδήποτε ενδιαφέρον τόσο για τους μαθητές όσο και για τους καθηγητές.

Συμπερασματικά, με μεγάλες πιθανότητες αλήθειας αξίζει να διερευνηθεί σε άλλη έρευνα αν τα βιβλία του σχολείου γράφονται χωρίς πιθανότατα τη δέουσα προσοχή, τόσο στην αυστηρή επιλογή των συγγραφέων όσο και στην αυστηρή επιλογή του υλικού, που να λαμβάνει υπόψη και να συνάδει με τις σύγχρονες κοινωνικές συνθήκες και την σύγχρονη κοινωνική πραγματικότητα, αφού πρώτα εφαρμοστούν πιλοτικά για 1 – 2 χρόνια σε πειραματικά σχολεία και διορθωθούν αν και εφόσον επισημανθούν προβλήματα και δυσκολία κατανόησης.

ΒΙΒΛΙΟΓΡΑΦΙΑ

Αβδελά Ε. (1998), Ιστορία και Σχολείο, Αθήνα: Νήσος.

Αθανασούλα-Ρέππα Α. (2003), «Η κοινωνική και πολιτική αγωγή στο πρόγραμμα του Γυμνασίου», στο Α. Καζαμίας, Λ. Πετρονικολός, Παιδεία και Πολίτης. Η Παιδεία του Πολίτη της Ελλάδας, της Ευρώπης και του Κόσμου, Αθήνα: Ατραπός, σσ. 227-247.

Βάμβουκας Μ. (1984), Ψυχοπαιδαγωγική θεώρηση της κατανόησης των αναγνωσμάτων, Αθήνα: Γρηγόρη.

Γκότοβος Α. (2003), «Αγωγή του πολίτη και πολιτισμική ετερότητα», στο Α. Καζαμίας, Λ. Πετρονικολός, Παιδεία και Πολίτης. Η Παιδεία του Πολίτη της Ελλάδας, της Ευρώπης και του Κόσμου, Αθήνα: Ατραπός, σσ. 181-199.

Γκότοβος, Α. (2003), Η λογική του υπαρκτού σχολείου, Αθήνα: Gutenberg.

Δημαράς Α. (2003), « Η πολιτική διαπαιδαγώγηση του Νεο-έλληνα. Ενδείξεις από την ιστορία της σχολικής εκπαίδευσης», στο Α. Καζαμίας, Λ. Πετρονικολός, Παιδεία και Πολίτης. Η Παιδεία του Πολίτη της Ελλάδας, της Ευρώπης και του Κόσμου, Αθήνα: Ατραπός, σσ. 249-259.

Καζαμίας Α. (2003), «Η παιδεία του πολίτη: από την αρχαία πόλη στη νεωτερική εθνόπολη. Ιστορικο-συγκριτική θεώρηση», στο Α. Καζαμίας, Λ. Πετρονικολός, Παιδεία και Πολίτης. Η Παιδεία του Πολίτη της Ελλάδας, της Ευρώπης και του Κόσμου, Αθήνα: Ατραπός, σσ. 25-49.

Καζαμίας Α., Πετρονικολός Λ. (2003), Παιδεία και Πολίτης. Η Παιδεία του Πολίτη της Ελλάδας, της Ευρώπης και του Κόσμου, Αθήνα: Ατραπός.

Καλογιαννάκη – Χουρδάκη Π. (1993), Έλληνες μαθητές του Δημοτικού σχολείου και Πολιτική Κοινωνικοποίηση, Αθήνα: Γρηγόρη.

Καρακατσάνη Δ. (2004), Εκπαίδευση και πολιτική διαπαιδαγώγηση, Αθήνα: Μεταίχμιο.

Καρακατσάνη Δ. (1998), «Το μάθημα πολιτικής διαπαιδαγώγησης στη μεταπολεμική Ελλάδα – Η Αγωγή του Πολίτη», ΜΝΗΜΩΝ, 20, σσ. 133-150.

Κογκούλης, Ι.,Β. (1989), Εισαγωγή στην Παιδαγωγική, Θεσσαλονίκη: Κυριακίδη.

Κοντονή Α. (1997), Το νεοελληνικό σχολείο και ο πολιτικός ρόλος των παιδαγωγικών συστημάτων, Αθήνα: Κριτική.

Κοσσυβάκη, Φ. (2003), Εναλλακτική Διδακτική. Προτάσεις για μετάβαση από τη Διδακτική του Αντικειμένου στη Διδακτική του ενεργού Υποκειμένου. Αθήνα: Gutenberg.

Κουζέλης Γ., Χριστόπουλος Δ. (2012), Ιδιότητα του πολίτη. Πολιτικός λόγος, ιστορία και κανόνες σε συγκριτικές προοπτικές, Αθήνα: Πατάκη.

Κουστουράκης Σ. (1994), «Η κοινωνική και πολιτική αγωγή στο δημοτικό σχολείο. Κοινωνιολογική-Διδακτική προσέγγιση», στο: Νέα Παιδεία 71, σσ. 54-66.

Κουστουράκης Σ. (1992), «Η εικόνα στα εγχειρίδια του μαθήματος της «Αγωγής» της Ε΄ Δημοτικού: Γνωστική προσέγγιση», στο: Σύγχρονη Εκπαίδευση 66, σσ. 40-50.

Κωνσταντίνου, Χ. (2007), Η Πρακτική του Εκπαιδευτικού στην Παιδαγωγική Επικοινωνία, Αθήνα: Gutenberg.

Μακρυγιώτη Δ., Σολομών Ι. (1998), «Κοινωνική και Πολιτική Γνώση στο σχολείο και στις Παιδαγωγικές Σπουδές», στο: Σύγχρονη Εκπαίδευση 101, σσ. 58-64.

Μακρυγιώτη Δ., Σολομών Ι. (1998), «Κοινωνική και Πολιτική Γνώση στο σχολείο και στις Παιδαγωγικές Σπουδές», στο: Σύγχρονη Εκπαίδευση 102, σσ. 66-72.

Marshall T., Bottomore T. (2001), Η ιδιότητα του πολίτη και κοινωνική τάξη, Αθήνα: Gutenberg.

Μεταξάς Α. – Ι.Δ. (1976), Πολιτική κοινωνικοποίηση, Αθήνα- Κομοτηνή: εκδόσεις Αντ. Ν. Σάκκουλα.

Μπαλτάς Χ. (2010), «Κοινωνικός και πολιτικός οραματισμός: το παράδειγμα των νέων βιβλίων Πολιτικής και Κοινωνικής Αγωγής στην Πρωτοβάθμια εκπαίδευση», στο: Σύγχρονη Εκπαίδευση 163, σσ. 54-70.

Μπιτσάκη Τ., Τσαγγάρη Σ. (2000), Πολιτική κοινωνικοποίηση: Η συγκρότηση του Πολιτικού Υποκειμένου στο Καπιταλιστικό Σύστημα, Αθήνα: Τυπωθήτω – Γ. Δαρδανός.

Νικολάου Σ. Μ. (2006), «Από την Ιδιότητα του πολίτη στην Ιδιότητα του Ευρωπαίου Πολίτη στην Δημοκρατική Πολιτεία – Ο ρόλος της Εκπαίδευσης», Πρακτικά του Ελληνικού Ινστιτούτου Εφαρμοσμένης Παιδαγωγικής και Εκπαίδευσης (ΕΛΛ. Ι. Ε. Π. ΕΚ.), 3^ο Πανελλήνιο Σ συνέδριο με θέμα: «Κριτική, Δημιουργική, Διαλεκτική Σκέψη στην Εκπαίδευση: Θεωρία και Πράξη» Αθήνα, 13 – 14 Μαΐου.

Νικολάου Σ. Μ. (2009), Κοινωνικοποίηση στο σχολείο, Αθήνα: Gutenberg.

Νόβα – Καλτσούνη, Χ. (2000), Κοινωνικοποίηση – Η γένεση του κοινωνικού υποκειμένου, Αθήνα: εκδόσεις Gutenberg.

Παπαδοπούλου Γ. (2007), Διδακτορική διατριβή: Κοινωνική και Πολιτική Αγωγή στο Γυμνάσιο: Οι εννοιολογήσεις των μαθητών για την έννοια του πολίτη και το ρόλο του κράτους, Αθήνα.

Παπαθανασίου Σ. (1988), «Κοινωνική και Πολιτική Αγωγή στο δημοτικό σχολείο: Κοινωνική και πολιτική χειραγώγηση;», στο: Σύγχρονη Εκπαίδευση 40, σσ. 82-94.

Παπαναούμ – Τζίκα Ζ. (1989), Πολιτική κοινωνικοποίηση και σχολείο, Θεσσαλονίκη: Κυριακίδη.

Πετρονικολός Λ. (2003), «Η νομική έννοια του πολίτη στην Ελλάδα και τις Η.Π.Α.», στο Α. Καζαμίας, Λ. Πετρονικολός, Παιδεία και Πολίτης. Η Παιδεία του Πολίτη της Ελλάδας, της Ευρώπης και του Κόσμου, Αθήνα: Ατραπός, σσ. 141-150.

Πυργιωτάκης, Ι. (2000), Εισαγωγή στην Παιδαγωγική Επιστήμη, Αθήνα: Ελληνικά Γράμματα.

Πυργιωτάκης, Ι. (1989), Κοινωνικοποίηση και Κοινωνικές Ανισότητες, Αθήνα: εκδόσεις Γρηγόρης.

Σολομών Ι., Ασημάκη- Δημακοπούλου Α., Βλάχος Φ. (1996), «Κοινωνική και Πολιτική Αγωγή και οι προσεγγίσεις (της έννοιας) του έθνους», στο: Σύγχρονη Εκπαίδευση 90-91, σσ.43-54.

Σωτηρόπουλος Σ., Φελώνης Ν. (1988), «Η πολιτική κοινωνικοποίηση των παιδιών της ΣΤ΄ Δημοτικού μέσα από το εγχειρίδιο: Κοινωνική και πολιτική αγωγή», στο: Σύγχρονη Εκπαίδευση 41, σσ. 39-49

Σωτηρόπουλος Σ., Φελώνης Ν. (1988), «Η πολιτική κοινωνικοποίηση των παιδιών της ΣΤ΄ Δημοτικού μέσα από το εγχειρίδιο: Κοινωνική και πολιτική αγωγή», Σύγχρονη Εκπαίδευση 42, σσ. 45-52.

Τερλεξής Π. (1975) Πολιτική Κοινωνικοποίηση: Η γένεση του πολιτικού ανθρώπου, Αθήνα: Gutenberg.

Τζάνη Μ. (1986), Θέματα κοινωνιολογίας και παιδείας, Αθήνα: Γρηγόρη.

Τομασίδης Χ. (1982), Εισαγωγή στη Ψυχολογία, Αθήνα: Δίπτυχο.

Φλουρής Γ., Πασιάς Γ. (2003), «Η παιδεία του πολίτη και η ευρωπαϊκή ενοποίηση. Προβληματισμοί για την Ελλάδα.», στο Α. Καζαμίας, Λ. Πετρονικολός, Παιδεία και Πολίτης. Η Παιδεία του Πολίτη της Ελλάδας, της Ευρώπης και του Κόσμου, Αθήνα: Ατραπός, σσ. 201-225.

Φράγκου Χ. (1983), Παιδαγωγικές έρευνες και εφαρμογές, Θεσσαλονίκη: UNIVERSITYSTUDIO.

Φραγκουδάκη Α. – Δραγωνά Θ. (1997), «Τι είν' η πατρίδα μας;» Εθνοκεντρισμός στην εκπαίδευση, Αθήνα: Αλεξάνδρεια.

Χατζηδήμου, Δ. (2007), Εισαγωγή στην Παιδαγωγική, (στέκδοση), Αθήνα: Κυριακίδης.

ΠΡΟΓΡΑΜΜΑΤΑ ΣΠΟΥΔΩΝ

- Διαθεματικό Ενιαίο Πλαίσιο Προγραμμάτων Σπουδών (ΔΕΠΠΣ) Δημοτικού-Γυμνασίου, Υπουργείο Παιδείας, Δια Βίου Μάθησης και Θρησκευμάτων, Παιδαγωγικό Ινστιτούτο.
- Αναλυτικό Πρόγραμμα Σπουδών (ΑΠΣ) Ε' και ΣΤ' Δημοτικού, Υπουργείο Παιδείας, Δια Βίου Μάθησης και Θρησκευμάτων, Παιδαγωγικό Ινστιτούτο.
- Αναλυτικό Πρόγραμμα Σπουδών (ΑΠΣ) Γ' Γυμνασίου, Υπουργείο Παιδείας, Δια Βίου Μάθησης και Θρησκευμάτων, Παιδαγωγικό Ινστιτούτο.

ΣΧΟΛΙΚΑ ΕΓΧΕΙΡΙΔΙΑ ΠΟΛΙΤΙΚΗΣ ΑΓΩΓΗΣ

Φλώρου Δ., Στεφανόπουλος Ν., Χριστοπούλου Ε., Κοινωνική και Πολιτική Αγωγή, Ε' Δημοτικού, Ελληνικά Γράμματα- MultimediaA.E.

Νικολάου Σ. Μ., Βασιτίση Α., Δανηλίδου Ν. Μ., Πασχαλιώρη Β., Κοινωνική και Πολιτική Αγωγή, ΣΤ' Δημοτικού, Ελληνικά Γράμματα- MultimediaA.E.

Σωτηρίου Σ., Κορδονούρη Σ., Ζαφρανίδου Α., Κοινωνική και Πολιτική Αγωγή, Γ' Γυμνασίου, Ελληνικά Γράμματα- MultimediaA.E.

ΠΑΡΑΡΤΗΜΑ 1

ΥΠΟΔΕΙΓΜΑ 1

Όνομα:

Επώνυμο:

Εκπαιδευτικός κλάδος:

ΟΔΗΓΙΕΣ

- Αφού διαβάσετε τα τρία κείμενα τα οποία προέρχονται από το βιβλίο της Κοινωνικής και Πολιτικής Αγωγής της Γ' Γυμνασίου να σημειώσετε το επίπεδο δυσκολίας στο οποίο κατατάσσετε καθένα από αυτά με τις παρακάτω επιλογές:

A: για το πιο εύκολο κείμενο από τα τρία.

B: για το ενδιάμεσης δυσκολίας-ευκολίας κείμενο από τα τρία.

Γ: για το πιο δύσκολο κείμενο από τα τρία.

Άτομο: «φύσει κοινωνικό ον»

Από την πρώτη του εμφάνιση το ανθρώπινο είδος ζει κοινωνικά. Η κοινωνική συμβίωση είναι χαρακτηριστικό της ανθρώπινης φύσης, όπως είπε ο Αριστοτέλης.

Την «ανθρώπινη φύση», όπως την αντιλαμβανόμαστε σήμερα, την οφείλουμε βασικά στην κοινωνική μας συμβίωση. Η κοινωνικότητα, δηλαδή η ανάγκη του ανθρώπου για κοινωνική συμβίωση, έχει ως αποτέλεσμα τη δημιουργία του ανθρώπινου πολιτισμού. Με αυτό τον τρόπο, όλοι μας σήμερα διαθέτουμε:

- Κάποια χαρακτηριστικά κοινά με όλους τους ανθρώπους στον πλανήτη. Ανεξάρτητα από τις επιμέρους διαφορές τους οι άνθρωποι σε όλον το

πλανήτη, ζουν, επικοινωνούν, επεμβαίνουν στο περιβάλλον, εντάσσονται σε μικρές ή μεγάλες ομάδες και δημιουργούν, ικανοποιώντας κοινές ανάγκες και στόχους.

- Κάποια χαρακτηριστικά κοινά με ορισμένους μόνο ανθρώπους, αυτούς με τους οποίους μοιραζόμαστε έναν κοινό πολιτισμό. Τέτοια χαρακτηριστικά είναι η γλώσσα, η θρησκεία, οι αξίες κ.α.
- Κάποια χαρακτηριστικά μοναδικά, τα οποία χαρακτηρίζουν και διακρίνουν τη μοναδική προσωπικότητα κάθε ανθρώπου.

Επιλογή:.....

ΤΙ ΕΙΝΑΙ ΚΟΙΝΩΝΙΑ;

Κοινωνία είναι ένα σχετικά μεγάλο και οργανωμένο σύνολο ανθρώπων που έχει διάρκεια στο χρόνο και διακρίνεται με βάση τον πολιτισμό του.

Επομένως, η κοινωνία

- Είναι ένα οργανωμένο σύνολο ατόμων και όχι ένα απλό άθροισμα, εφόσον μέσα από τις οργανωμένες σχέσεις τους οι άνθρωποι δημιουργούν τον πολιτισμό τους.
- Είναι σχετικά αυτόνομη, εφόσον έχει ένα δικό της πολιτισμό αλλά και συγχρόνως δέχεται επιδράσεις από τις άλλες κοινωνίες.

Κάθε κοινωνία, σε κάθε συγκεκριμένη ιστορική περίοδο έχει ένα δικό της τρόπο οργάνωσης και λειτουργίας. Αποτελείται από επιμέρους κοινωνικές ομάδες και κοινωνικές τάξεις, οργανώνεται με βάση συγκεκριμένους κοινωνικούς κανόνες και θεσμούς, όπως π.χ. η οικογένεια και το σχολείο. Η κοινωνία μεταφέρει στα νέα μέλη της το σύνολο του πολιτισμού της και τα ελέγχει για την τήρηση των κανόνων, ενώ αντιμετωπίζει κοινωνικά προβλήματα για τα οποία προωθεί λύσεις. Τέλος δέχεται επιδράσεις από τις άλλες κοινωνίες και μεταβάλλεται, δηλαδή αλλάζει με την πάροδο του χρόνου, χωρίς να χάνει τα ιδιαίτερα χαρακτηριστικά της που την διακρίνουν από τις άλλες κοινωνίες.

Επιλογή:.....

ΚΟΙΝΩΝΙΑ ΚΑΙ ΠΟΛΙΤΕΙΑ

Κάθε κοινωνία είναι πολιτική κοινωνία, παρουσιάζει δηλαδή μία πολιτική οργάνωση, με βάση την οποία συγκεκριμένα άτομα και ομάδες έχουν την εξουσία να διαμορφώνουν και να επιβάλλουν κανόνες-νόμους. Στις πρωτόγονες φυλές την εξουσία αυτή είχε ο φύλαρχος, στην Αρχαία Αίγυπτο οι ιερείς, στις μεγάλες Αυτοκρατορίες (Μ. Αλεξάνδρου, Ρωμαϊκή, Βυζαντινή, κ.α.) οι πολιτικοί και στρατιωτικοί μηχανισμοί, οι ηγεμόνες και βασιλείς αργότερα και στα σύγχρονα δημοκρατικά κράτη ο λαός.

Η έννοια της Πολιτείας (από την αρχαία ελληνική λέξη «πόλις»), εμφανίζεται για πρώτη φορά στην αρχαία Ελλάδα, για να χαθεί από την ιστορία των ανθρώπινων κοινωνιών, με την παρακμή του θεσμού της πόλης-κράτους. Η Αθηναϊκή Πολιτεία αποτελεί τη μορφή πολιτικής οργάνωσης, στην οποία τα ίδια τα ελεύθερα άτομα (πολίτες) αποφασίζουν για τους κανόνες- νόμους που ρυθμίζουν την κοινωνική ζωή. Η επανεμφάνιση της Πολιτείας γίνεται στην Ευρώπη με τη Γαλλική Επανάσταση (18^{ος} αιώνας), όταν ο λαός διεκδικεί την αντικατάσταση της απόλυτης εξουσίας του μονάρχη από την εξουσία των πολιτών. Με αυτό τον τρόπο διαμορφώνεται η έννοια της σύγχρονης δημοκρατικής Πολιτείας, με βάση την ισότητα των πολιτών και την ελευθερία τους από την απόλυτη εξουσία του μονάρχη.

Στην σύγχρονη Πολιτεία ο λαός όχι πλέον άμεσα (δηλαδή ο ίδιος, όπως στην Αρχαία Αθήνα), αλλά έμμεσα, δηλαδή μέσα από τους εκλεγμένους αντιπροσώπους του, αποφασίζει τους νόμους με τους οποίους οργανώνεται η κοινωνική συμβίωση. Αυτόν τον τρόπο πολιτικής οργάνωσης ακολουθούν τα περισσότερα σύγχρονα κράτη στην διάρκεια του 19^{ου} και 20^{ου} αιώνα, συχνά μετά από αιματηρές συγκρούσεις και επαναστάσεις. Η σύγχρονη Πολιτεία εκφράζει τη θέληση των πολιτών (λαού) ενός κράτους και έχει την εξουσία να καθορίζει:

- Τους κανόνες-νόμους με τους οποίους οργανώνονται και λειτουργούν οι κοινωνικοί και πολιτικοί θεσμοί.
- Τις υποχρεώσεις και δικαιώματα των ατόμων και τέλος,
- Τις ποινές και κυρώσεις σε περιπτώσεις παραβίασης των κανόνων, μέσα από ένα ανεξάρτητο σύστημα δικαιοσύνης.

Σήμερα, η σύγχρονη Πολιτεία καθορίζει τον τρόπο που λειτουργεί η κοινωνική ζωή, ρυθμίζοντας την οργάνωση και λειτουργία όλων σχεδόν των κοινωνικών θεσμών. Η εκπαίδευση (ίδρυση και λειτουργία εκπαιδευτηρίων, υποχρεώσεις και δικαιώματα σπουδαστών, καθηγητών, διευθυντών, εξετάσεις, πτυχία), η οικονομία (συνθήκες και αμοιβή εργασίας, χρήμα, τράπεζες, εταιρίες, τιμές), η ψυχαγωγία (αθλητισμός, ΜΜΕ, θεάματα), η οικογένεια (γάμος, σχέσεις συζύγων, σχέσεις γονέων και παιδιών, λύση του γάμου), η επιβολή ποινών (δικαστήρια, σωφρονιστικά ιδρύματα), ρυθμίζονται σήμερα, από ένα σύνολο κανόνων- νόμων που θεσπίζει η Πολιτεία.

Επιλογή:.....

ΥΠΟΔΕΙΓΜΑ 2**Όνομα:****Επώνυμο:****Εκπαιδευτικός κλάδος:****ΟΔΗΓΙΕΣ**

- Αφού διαβάσετε τα τρία κείμενα τα οποία προέρχονται από το βιβλίο της Κοινωνικής και Πολιτικής Αγωγής της Γ' Γυμνασίου να σημειώσετε το επίπεδο δυσκολίας στο οποίο κατατάσσετε καθένα από αυτά με τις παρακάτω επιλογές:

A: για το πιο εύκολο κείμενο από τα τρία.**B:** για το ενδιάμεσης δυσκολίας-ευκολίας κείμενο από τα τρία.**Γ:** για το πιο δύσκολο κείμενο από τα τρία.**ΤΙ ΕΙΝΑΙ ΚΟΙΝΩΝΙΑ;**

Κοινωνία είναι ένα σχετικά μεγάλο και οργανωμένο σύνολο ανθρώπων που έχει διάρκεια στο χρόνο και διακρίνεται με βάση τον πολιτισμό του.

Επομένως, η κοινωνία

- Είναι ένα οργανωμένο σύνολο ατόμων και όχι ένα απλό άθροισμα, εφόσον μέσα από τις οργανωμένες σχέσεις τους οι άνθρωποι δημιουργούν τον πολιτισμό τους.
- Είναι σχετικά αυτόνομη, εφόσον έχει ένα δικό της πολιτισμό αλλά και συγχρόνως δέχεται επιδράσεις από τις άλλες κοινωνίες.

Κάθε κοινωνία, σε κάθε συγκεκριμένη ιστορική περίοδο έχει ένα δικό της τρόπο οργάνωσης και λειτουργίας. Αποτελείται από επιμέρους κοινωνικές ομάδες και κοινωνικές τάξεις, οργανώνεται με βάση συγκεκριμένους κοινωνικούς κανόνες και

θεσμούς, όπως π.χ. η οικογένεια και το σχολείο. Η κοινωνία μεταφέρει στα νέα μέλη της το σύνολο του πολιτισμού της και τα ελέγχει για την τήρηση των κανόνων, ενώ αντιμετωπίζει κοινωνικά προβλήματα για τα οποία προωθεί λύσεις. Τέλος δέχεται επιδράσεις από τις άλλες κοινωνίες και μεταβάλλεται, δηλαδή αλλάζει με την πάροδο του χρόνου, χωρίς να χάνει τα ιδιαίτερα χαρακτηριστικά της που την διακρίνουν από τις άλλες κοινωνίες.

Επιλογή:.....

ΚΟΙΝΩΝΙΑ ΚΑΙ ΠΟΛΙΤΕΙΑ

Κάθε κοινωνία είναι πολιτική κοινωνία, παρουσιάζει δηλαδή μία πολιτική οργάνωση, με βάση την οποία συγκεκριμένα άτομα και ομάδες έχουν την εξουσία να διαμορφώνουν και να επιβάλλουν κανόνες-νόμους. Στις πρωτόγονες φυλές την εξουσία αυτή είχε ο φύλαρχος, στην Αρχαία Αίγυπτο οι ιερείς, στις μεγάλες Αυτοκρατορίες (Μ. Αλεξάνδρου, Ρωμαϊκή, Βυζαντινή, κ.α.) οι πολιτικοί και στρατιωτικοί μηχανισμοί, οι ηγεμόνες και βασιλείς αργότερα και στα σύγχρονα δημοκρατικά κράτη ο λαός.

Η έννοια της Πολιτείας (από την αρχαία ελληνική λέξη «πόλις»), εμφανίζεται για πρώτη φορά στην αρχαία Ελλάδα, για να χυθεί από την ιστορία των ανθρώπινων κοινωνιών, με την παρακμή του θεσμού της πόλης-κράτους. Η Αθηναϊκή Πολιτεία αποτελεί τη μορφή πολιτικής οργάνωσης, στην οποία τα ίδια τα ελεύθερα άτομα (πολίτες) αποφασίζουν για τους κανόνες- νόμους που ρυθμίζουν την κοινωνική ζωή. Η επανεμφάνιση της Πολιτείας γίνεται στην Ευρώπη με τη Γαλλική Επανάσταση (18^{ος} αιώνας), όταν ο λαός διεκδικεί την αντικατάσταση της απόλυτης εξουσίας του μονάρχη από την εξουσία των πολιτών. Με αυτό τον τρόπο διαμορφώνεται η έννοια της σύγχρονης δημοκρατικής Πολιτείας, με βάση την ισότητα των πολιτών και την ελευθερία τους από την απόλυτη εξουσία του μονάρχη.

Στην σύγχρονη Πολιτεία ο λαός όχι πλέον άμεσα (δηλαδή ο ίδιος, όπως στην Αρχαία Αθήνα), αλλά έμμεσα, δηλαδή μέσα από τους εκλεγμένους αντιπροσώπους του, αποφασίζει τους νόμους με τους οποίους οργανώνεται η κοινωνική συμβίωση.

Αυτόν τον τρόπο πολιτικής οργάνωσης ακολουθούν τα περισσότερα σύγχρονα κράτη στην διάρκεια του 19^{ου} και 20^{ου} αιώνα, συχνά μετά από αιματηρές συγκρούσεις και επαναστάσεις. Η σύγχρονη Πολιτεία εκφράζει τη θέληση των πολιτών (λαού) ενός κράτους και έχει την εξουσία να καθορίζει:

- Τους κανόνες-νόμους με τους οποίους οργανώνονται και λειτουργούν οι κοινωνικοί και πολιτικοί θεσμοί.
- Τις υποχρεώσεις και δικαιώματα των ατόμων και τέλος,
- Τις ποινές και κυρώσεις σε περιπτώσεις παραβίασης των κανόνων, μέσα από ένα ανεξάρτητο σύστημα δικαιοσύνης.

Σήμερα, η σύγχρονη Πολιτεία καθορίζει τον τρόπο που λειτουργεί η κοινωνική ζωή, ρυθμίζοντας την οργάνωση και λειτουργία όλων σχεδόν των κοινωνικών θεσμών. Η εκπαίδευση (ίδρυση και λειτουργία εκπαιδευτηρίων, υποχρεώσεις και δικαιώματα σπουδαστών, καθηγητών, διευθυντών, εξετάσεις, πτυχία), η οικονομία (συνθήκες και αμοιβή εργασίας, χρήμα, τράπεζες, εταιρίες, τιμές), η ψυχαγωγία (αθλητισμός, ΜΜΕ, θεάματα), η οικογένεια (γάμος, σχέσεις συζύγων, σχέσεις γονέων και παιδιών, λύση του γάμου), η επιβολή ποινών (δικαστήρια, σωφρονιστικά ιδρύματα), ρυθμίζονται σήμερα, από ένα σύνολο κανόνων- νόμων που θεσπίζει η Πολιτεία.

Επιλογή:.....

Άτομο: «φύσει κοινωνικό ον»

Από την πρώτη του εμφάνιση το ανθρώπινο είδος ζει κοινωνικά. Η κοινωνική συμβίωση είναι χαρακτηριστικό της ανθρώπινης φύσης, όπως είπε ο Αριστοτέλης.

Την «ανθρώπινη φύση», όπως την αντιλαμβανόμαστε σήμερα, την οφείλουμε βασικά στην κοινωνική μας συμβίωση. Η κοινωνικότητα, δηλαδή η ανάγκη του ανθρώπου για κοινωνική συμβίωση, έχει ως αποτέλεσμα τη δημιουργία του ανθρώπινου πολιτισμού. Με αυτό τον τρόπο, όλοι μας σήμερα διαθέτουμε:

- Κάποια χαρακτηριστικά κοινά με όλους τους ανθρώπους στον πλανήτη. Ανεξάρτητα από τις επιμέρους διαφορές τους οι άνθρωποι σε όλον το πλανήτη, ζουν, επικοινωνούν, επεμβαίνουν στο περιβάλλον, εντάσσονται σε μικρές ή μεγάλες ομάδες και δημιουργούν, ικανοποιώντας κοινές ανάγκες και στόχους.
- Κάποια χαρακτηριστικά κοινά με ορισμένους μόνο ανθρώπους, αυτούς με τους οποίους μοιραζόμαστε έναν κοινό πολιτισμό. Τέτοια χαρακτηριστικά είναι η γλώσσα, η θρησκεία, οι αξίες κ.α.
- Κάποια χαρακτηριστικά μοναδικά, τα οποία χαρακτηρίζουν και διακρίνουν τη μοναδική προσωπικότητα κάθε ανθρώπου.

Επιλογή:.....

ΥΠΟΔΕΙΓΜΑ 3

Όνομα:

Επώνυμο:

Εκπαιδευτικός κλάδος:

ΟΔΗΓΙΕΣ

- Αφού διαβάσετε τα τρία κείμενα τα οποία προέρχονται από το βιβλίο της Κοινωνικής και Πολιτικής Αγωγής της Γ΄ Γυμνασίου να σημειώσετε το επίπεδο δυσκολίας στο οποίο κατατάσσετε καθένα από αυτά με τις παρακάτω επιλογές:

A: για το πιο εύκολο κείμενο από τα τρία.

B: για το ενδιάμεσης δυσκολίας-ευκολίας κείμενο από τα τρία.

Γ: για το πιο δύσκολο κείμενο από τα τρία.

ΚΟΙΝΩΝΙΑ ΚΑΙ ΠΟΛΙΤΕΙΑ

Κάθε κοινωνία είναι πολιτική κοινωνία, παρουσιάζει δηλαδή μία πολιτική οργάνωση, με βάση την οποία συγκεκριμένα άτομα και ομάδες έχουν την εξουσία να διαμορφώνουν και να επιβάλλουν κανόνες-νόμους. Στις πρωτόγονες φυλές την εξουσία αυτή είχε ο φύλαρχος, στην Αρχαία Αίγυπτο οι ιερείς, στις μεγάλες Αυτοκρατορίες (Μ. Αλεξάνδρου, Ρωμαϊκή, Βυζαντινή, κ.α.) οι πολιτικοί και στρατιωτικοί μηχανισμοί, οι ηγεμόνες και βασιλείς αργότερα και στα σύγχρονα δημοκρατικά κράτη ο λαός.

Η έννοια της Πολιτείας (από την αρχαία ελληνική λέξη «πόλις»), εμφανίζεται για πρώτη φορά στην αρχαία Ελλάδα, για να χαθεί από την ιστορία των ανθρώπινων κοινωνιών, με την παρακμή του θεσμού της πόλης-κράτους. Η Αθηναϊκή Πολιτεία αποτελεί τη μορφή πολιτικής οργάνωσης, στην οποία τα ίδια τα ελεύθερα άτομα (πολίτες) αποφασίζουν για τους κανόνες- νόμους που ρυθμίζουν την κοινωνική ζωή.

Η επανεμφάνιση της Πολιτείας γίνεται στην Ευρώπη με τη Γαλλική Επανάσταση (18^{ος} αιώνας), όταν ο λαός διεκδικεί την αντικατάσταση της απόλυτης εξουσίας του μονάρχη από την εξουσία των πολιτών. Με αυτό τον τρόπο διαμορφώνεται η έννοια της σύγχρονης δημοκρατικής Πολιτείας, με βάση την ισότητα των πολιτών και την ελευθερία τους από την απόλυτη εξουσία του μονάρχη.

Στην σύγχρονη Πολιτεία ο λαός όχι πλέον άμεσα (δηλαδή ο ίδιος, όπως στην Αρχαία Αθήνα), αλλά έμμεσα, δηλαδή μέσα από τους εκλεγμένους αντιπροσώπους του, αποφασίζει τους νόμους με τους οποίους οργανώνεται η κοινωνική συμβίωση. Αυτόν τον τρόπο πολιτικής οργάνωσης ακολουθούν τα περισσότερα σύγχρονα κράτη στην διάρκεια του 19^{ου} και 20^{ου} αιώνα, συχνά μετά από αιματηρές συγκρούσεις και επαναστάσεις. Η σύγχρονη Πολιτεία εκφράζει τη θέληση των πολιτών (λαού) ενός κράτους και έχει την εξουσία να καθορίζει:

- Τους κανόνες-νόμους με τους οποίους οργανώνονται και λειτουργούν οι κοινωνικοί και πολιτικοί θεσμοί.
- Τις υποχρεώσεις και δικαιώματα των ατόμων και τέλος,
- Τις ποινές και κυρώσεις σε περιπτώσεις παραβίασης των κανόνων, μέσα από ένα ανεξάρτητο σύστημα δικαιοσύνης.

Σήμερα, η σύγχρονη Πολιτεία καθορίζει τον τρόπο που λειτουργεί η κοινωνική ζωή, ρυθμίζοντας την οργάνωση και λειτουργία όλων σχεδόν των κοινωνικών θεσμών. Η εκπαίδευση (ίδρυση και λειτουργία εκπαιδευτηρίων, υποχρεώσεις και δικαιώματα σπουδαστών, καθηγητών, διευθυντών, εξετάσεις, πτυχία), η οικονομία (συνθήκες και αμοιβή εργασίας, χρήμα, τράπεζες, εταιρίες, τιμές), η ψυχαγωγία (αθλητισμός, ΜΜΕ, θεάματα), η οικογένεια (γάμος, σχέσεις συζύγων, σχέσεις γονέων και παιδιών, λύση του γάμου), η επιβολή ποινών (δικαστήρια, σωφρονιστικά ιδρύματα), ρυθμίζονται σήμερα, από ένα σύνολο κανόνων- νόμων που θεσπίζει η Πολιτεία.

Επιλογή:.....

Άτομο: «φύσει κοινωνικό ον»

Από την πρώτη του εμφάνιση το ανθρώπινο είδος ζει κοινωνικά. Η κοινωνική συμβίωση είναι χαρακτηριστικό της ανθρώπινης φύσης, όπως είπε ο Αριστοτέλης.

Την «ανθρώπινη φύση», όπως την αντιλαμβανόμαστε σήμερα, την οφείλουμε βασικά στην κοινωνική μας συμβίωση. Η κοινωνικότητα, δηλαδή η ανάγκη του ανθρώπου για κοινωνική συμβίωση, έχει ως αποτέλεσμα τη δημιουργία του ανθρώπινου πολιτισμού. Με αυτό τον τρόπο, όλοι μας σήμερα διαθέτουμε:

- Κάποια χαρακτηριστικά κοινά με όλους τους ανθρώπους στον πλανήτη. Ανεξάρτητα από τις επιμέρους διαφορές τους οι άνθρωποι σε όλον το πλανήτη, ζουν, επικοινωνούν, επεμβαίνουν στο περιβάλλον, εντάσσονται σε μικρές ή μεγάλες ομάδες και δημιουργούν, ικανοποιώντας κοινές ανάγκες και στόχους.
- Κάποια χαρακτηριστικά κοινά με ορισμένους μόνο ανθρώπους, αυτούς με τους οποίους μοιραζόμαστε έναν κοινό πολιτισμό. Τέτοια χαρακτηριστικά είναι η γλώσσα, η θρησκεία, οι αξίες κ.α.
- Κάποια χαρακτηριστικά μοναδικά, τα οποία χαρακτηρίζουν και διακρίνουν τη μοναδική προσωπικότητα κάθε ανθρώπου.

Επιλογή:.....

ΤΙ ΕΙΝΑΙ ΚΟΙΝΩΝΙΑ;

Κοινωνία είναι ένα σχετικά μεγάλο και οργανωμένο σύνολο ανθρώπων που έχει διάρκεια στο χρόνο και διακρίνεται με βάση τον πολιτισμό του.

Επομένως, η κοινωνία

- Είναι ένα οργανωμένο σύνολο ατόμων και όχι ένα απλό άθροισμα, εφόσον μέσα από τις οργανωμένες σχέσεις τους οι άνθρωποι δημιουργούν τον πολιτισμό τους.

- Είναι σχετικά αυτόνομη, εφόσον έχει ένα δικό της πολιτισμό αλλά και συγχρόνως δέχεται επιδράσεις από τις άλλες κοινωνίες.

Κάθε κοινωνία, σε κάθε συγκεκριμένη ιστορική περίοδο έχει ένα δικό της τρόπο οργάνωσης και λειτουργίας. Αποτελείται από επιμέρους κοινωνικές ομάδες και κοινωνικές τάξεις, οργανώνεται με βάση συγκεκριμένους κοινωνικούς κανόνες και θεσμούς, όπως π.χ. η οικογένεια και το σχολείο. Η κοινωνία μεταφέρει στα νέα μέλη της το σύνολο του πολιτισμού της και τα ελέγχει για την τήρηση των κανόνων, ενώ αντιμετωπίζει κοινωνικά προβλήματα για τα οποία προωθεί λύσεις. Τέλος δέχεται επιδράσεις από τις άλλες κοινωνίες και μεταβάλλεται, δηλαδή αλλάζει με την πάροδο του χρόνου, χωρίς να χάνει τα ιδιαίτερα χαρακτηριστικά της που την διακρίνουν από τις άλλες κοινωνίες.

Επιλογή:.....

ΠΑΡΑΡΤΗΜΑ 2**Σχολείο:****Τάξη:****ΟΔΗΓΙΕΣ**

- Στα παρακάτω κείμενα έχει παραλειφθεί ένας αριθμός λέξεων. Πρέπει να τις μαντέψετε.
- Σε κάθε κενό αντιστοιχεί μια μόνο λέξη.
- Προσέξτε. Όλα τα κενά έχουν το ίδιο μήκος.
- Η λέξη λοιπόν που λείπει μπορεί να είναι πολυσύλλαβη (πολιτισμός) ή και μονοσύλλαβη (π.χ. την).
- Διαβάσετε αρχικά ολόκληρο το κείμενο προτού αρχίσετε να γράφετε τις λέξεις που βρίσκετε.
- Να γράφετε μετά τις λέξεις για τις οποίες είστε σίγουροι.
- Να γράφετε τέλος εκείνες που σας φαίνονται πιθανές.
- Μη διστάσετε να γράψετε μια λέξη επειδή δεν ξέρετε την ορθογραφία της.

Μαζί θα κάνουμε τώρα ένα παράδειγμα και θα το διορθώσουμε αμέσως.

ΠΑΡΑΔΕΙΓΜΑ- ΔΟΚΙΜΗ

Όλοι οι άνθρωποι έχουμε, όπως είναι η ανάγκη επικοινωνία και ψυχαγωγία. Για τις ικανοποιήσουν δημιούργησαν ομάδες. μέλη μιας ομάδας έχουν στόχους και για να επιτύχουν βοηθάει το ένα το άλλο.

ΔΙΟΡΘΩΣΗ

Όλοι οι άνθρωποι έχουμε ανάγκες, όπως είναι η ανάγκη για επικοινωνία και ψυχαγωγία. Για να τις ικανοποιήσουν δημιούργησαν ομάδες. Τα μέλη μιας ομάδας έχουν κοινούς στόχους και για να τους επιτύχουν βοηθάει το ένα μέλος το άλλο.

Άτομο: «φύσει κοινωνικό ον»

Από την πρώτη του 1)..... το ανθρώπινο είδος ζει 2)..... . Η κοινωνική συμβίωση είναι 3)..... της ανθρώπινης φύσης, όπως 4)..... ο Αριστοτέλης.

Την «ανθρώπινη 5).....», όπως την αντιλαμβανόμαστε σήμερα, 6)..... οφείλουμε βασικά στην κοινωνική 7)..... συμβίωση. Η κοινωνικότητα, δηλαδή 8)..... ανάγκη του ανθρώπου για 9)..... συμβίωση, έχει ως αποτέλεσμα 10)..... δημιουργία του ανθρώπινου πολιτισμού. 11)..... αυτό τον τρόπο, όλοι 12)..... σήμερα διαθέτουμε:

- Κάποια χαρακτηριστικά 13)..... με όλους τους ανθρώπους 14)..... πλανήτη. Ανεξάρτητα από τις 15)..... διαφορές τους οι άνθρωποι 16)..... όλον το πλανήτη, ζουν, 17)....., επεμβαίνουν στο περιβάλλον, εντάσσονται 18)..... μικρές ή μεγάλες ομάδες 19)..... δημιουργούν, ικανοποιώντας κοινές ανάγκες 20)..... στόχους.
- Κάποια χαρακτηριστικά κοινά 21)..... ορισμένους μόνο ανθρώπους, αυτούς 22)..... τους οποίους μοιραζόμαστε έναν 23)..... πολιτισμό. Τέτοια χαρακτηριστικά είναι 24)..... γλώσσα, η θρησκεία, οι 25)..... κ.α.
- Κάποια χαρακτηριστικά μοναδικά, 26)..... οποία χαρακτηρίζουν και διακρίνουν 27)..... μοναδική προσωπικότητα κάθε ανθρώπου.

1).....

10).....

19).....

- | | | |
|---------|----------|----------|
| 2)..... | 11)..... | 20)..... |
| 3)..... | 12)..... | 21)..... |
| 4)..... | 13)..... | 22)..... |
| 5)..... | 14)..... | 23)..... |
| 6)..... | 15)..... | 24)..... |
| 7)..... | 16)..... | 25)..... |
| 8)..... | 17)..... | 26)..... |
| 9)..... | 18)..... | 27)..... |

ΤΙ ΕΙΝΑΙ ΚΟΙΝΩΝΙΑ;

Κοινωνία είναι ένα σχετικά 1)..... και οργανωμένο σύνολο ανθρώπων 2)..... έχει διάρκεια στο χρόνο 3)..... διακρίνεται με βάση τον 4)..... του.

Επομένως, η κοινωνία

- 5)..... ένα οργανωμένο σύνολο ατόμων 6)..... όχι ένα απλό άθροισμα, 7)..... μέσα από τις οργανωμένες 8)..... τους οι άνθρωποι δημιουργούν 9).....πολιτισμό τους.
- Είναι σχετικά 10)....., εφόσον έχει ένα δικό 11)..... πολιτισμό αλλά και συγχρόνως 12)..... επιδράσεις από τις άλλες 13)..... .

Κάθε κοινωνία, σε κάθε 14)..... ιστορική περίοδο έχει ένα 15)..... της τρόπο οργάνωσης και 16)..... . Αποτελείται από επιμέρους κοινωνικές 17)..... και κοινωνικές τάξεις, οργανώνεται 18)..... βάση συγκεκριμένους κοινωνικούς

κανόνες 19)..... θεσμούς, όπως π.χ. η 20)..... και το σχολείο. Η 21)..... μεταφέρει στα νέα μέλη 22)..... το σύνολο του πολιτισμού 23)..... και τα ελέγχει για 24)..... τήρηση των κανόνων, ενώ 25)..... κοινωνικά προβλήματα για τα 26)..... προωθεί λύσεις. Τέλος δέχεται 27)..... από τις άλλες κοινωνίες 28)..... μεταβάλλεται, δηλαδή αλλάζει με 29)..... πάροδο του χρόνου, χωρίς 30)..... χάνει τα ιδιαίτερα χαρακτηριστικά 31)..... που την διακρίνουν από 32)..... άλλες κοινωνίες.

- | | | | |
|---------|----------|----------|----------|
| 1)..... | 10)..... | 19)..... | 28)..... |
| 2)..... | 11)..... | 20)..... | 29)..... |
| 3)..... | 12)..... | 21)..... | 30)..... |
| 4)..... | 13)..... | 22)..... | 31)..... |
| 5)..... | 14)..... | 23)..... | 32)..... |
| 6)..... | 15)..... | 24)..... | |
| 7)..... | 16)..... | 25)..... | |
| 8)..... | 17)..... | 26)..... | |
| 9)..... | 18)..... | 27)..... | |

ΚΟΙΝΩΝΙΑ ΚΑΙ ΠΟΛΙΤΕΙΑ

Κάθε κοινωνία είναι πολιτική 1)....., παρουσιάζει δηλαδή μία πολιτική 2)....., με βάση την οποία 3)..... άτομα και ομάδες έχουν 4)..... εξουσία να διαμορφώνουν και 5)..... επιβάλλουν κανόνες-νόμους. Στις

6)..... φυλές την εξουσία αυτή 7)..... ο φύλαρχος, στην Αρχαία 8)..... οι ιερείς, στις μεγάλες 9)..... (Μ. Αλεξάνδρου, Ρωμαϊκή , Βυζαντινή, 10).....) οι πολιτικοί και στρατιωτικοί 11)....., οι ηγεμόνες και βασιλείς 12)..... και στα σύγχρονα δημοκρατικά 13)..... ο λαός.

Η έννοια 14)..... Πολιτείας (από την αρχαία 15)..... λέξη «πόλις»), εμφανίζεται για 16)..... φορά στην αρχαία Ελλάδα, 17)..... να χαθεί από την 18)..... των ανθρώπινων κοινωνιών, με 19)..... παρακμή του θεσμού της 20).....-κράτους. Η Αθηναϊκή Πολιτεία 21)..... τη μορφή πολιτικής οργάνωσης, 22)..... οποία τα ίδια τα 23)..... άτομα (πολίτες) αποφασίζουν για 24)..... κανόνες- νόμους που ρυθμίζουν 25)..... κοινωνική ζωή.

Η επανεμφάνιση 26)..... Πολιτείας γίνεται στην Ευρώπη 27)..... τη Γαλλική Επανάσταση (18^{ος} 28).....), όταν ο λαός διεκδικεί 29)..... αντικατάσταση της απόλυτης εξουσίας 30)..... μονάρχη από την εξουσία 31)..... πολιτών. Με αυτό τον 32)..... διαμορφώνεται η έννοια της 33)..... δημοκρατικής Πολιτείας, με βάση 34)..... ισότητα των πολιτών και 35)..... ελευθερία τους από την 36)..... εξουσία του μονάρχη.

Στην 37)..... Πολιτεία ο λαός όχι 38)..... άμεσα (δηλαδή ο ίδιος, 39)..... στην Αρχαία Αθήνα), αλλά 40)..... , δηλαδή μέσα από τους 41)..... αντιπροσώπους του, αποφασίζει τους 42)..... με τους οποίους οργανώνεται 43)..... κοινωνική συμβίωση. Αυτόν τον 44)..... πολιτικής οργάνωσης ακολουθούν τα 45)..... σύγχρονα κράτη στην διάρκεια 46)..... 19^{ου} και 20^{ου} αιώνα, 47)..... μετά από αιματηρές συγκρούσεις 48)..... επαναστάσεις. Η σύγχρονη Πολιτεία 49)..... τη θέληση των πολιτών (50).....) ενός κράτους και έχει 51)..... εξουσία να καθορίζει:

- Τους 52).....-νόμους με τους οποίους 53)..... και λειτουργούν οι κοινωνικοί 54)..... πολιτικοί θεσμοί.
- Τις υποχρεώσεις 55)..... δικαιώματα των ατόμων και 56).....

- Τις ποινές και κυρώσεις 57)..... περιπτώσεις παραβίασης των κανόνων, 58)..... από ένα ανεξάρτητο σύστημα 59)..... .

Σήμερα, η σύγχρονη Πολιτεία 60)..... τον τρόπο που λειτουργεί 61)..... κοινωνική ζωή, ρυθμίζοντας την 62)..... και λειτουργία όλων σχεδόν 63)..... κοινωνικών θεσμών. Η εκπαίδευση (64)..... και λειτουργία εκπαιδευτηρίων, υποχρεώσεις 65)..... δικαιώματα σπουδαστών, καθηγητών, διευθυντών, 66)....., πτυχία), η οικονομία (συνθήκες 67)..... αμοιβή εργασίας, χρήμα, τράπεζες, 68)....., τιμές), η ψυχαγωγία (αθλητισμός, 69)....., θεάματα), η οικογένεια (γάμος, 70)..... συζύγων, σχέσεις γονέων και 71)....., λύση του γάμου), η 72)..... ποινών (δικαστήρια, σωφρονιστικά ιδρύματα), 73)..... σήμερα, από ένα σύνολο 74).....- νόμων που θεσπίζει η 75)..... .

1).....	21).....	41).....	61).....
2).....	22).....	42).....	62).....
3).....	23).....	43).....	63).....
4).....	24).....	44).....	64).....
5).....	25).....	45).....	65).....
6).....	26).....	46).....	66).....
7).....	27).....	47).....	67).....
8).....	28).....	48).....	68).....
9).....	29).....	49).....	69).....
10).....	30).....	50).....	70).....
11).....	31).....	51).....	71).....
12).....	32).....	52).....	72).....

- | | | | |
|----------|----------|----------|----------|
| 13)..... | 33)..... | 53)..... | 73)..... |
| 14)..... | 34)..... | 54)..... | 74)..... |
| 15)..... | 35)..... | 55)..... | 75)..... |
| 16)..... | 36)..... | 56)..... | |
| 17)..... | 37)..... | 57)..... | |
| 18)..... | 38)..... | 58)..... | |
| 19)..... | 39)..... | 59)..... | |
| 20)..... | 40)..... | 60)..... | |