

# ΕΣΤΙΑ

---

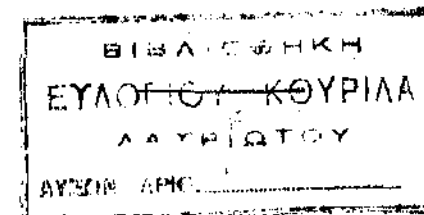
ΤΟΜΟΣ ΟΓΔΩΟΣ

1879

[ΙΟΥΛΙΟΣ—ΔΕΚΕΜΒΡΙΟΣ]

---

ΤΙΜΑΤΑΙ ΦΡ. 8.—ΔΕΔΕΜ. ΦΡ. 8.



ΑΘΗΝΗΣΙ

Εργασίον της 'Εστίας: 'Οδός Σταδίου, 6.

---

1879

# ΕΣΤΙΑ

ΕΚΔΙΔΟΤΑΙ ΚΑΤΑ ΚΥΡΙΑΚΗΝ

Τόμος Ὀγδοός

Συνδρομὴ ἑτησίαι: Ἐν Ἑλλάδι γρ. 10, ἐν τῇ ἀλλοδαπῇ γρ. 20. — Δι' ἀποστολὰς ἔρχονται ἀπὸ  
1 ταυνοῦρου ἰστικου ἑτους καὶ ἐν ἑτήσιναι—Ἐργασίαν τῆς ἀποδοῦναι: Ὅδιε Σταθίου, 6.

45 Ἰουλίου 1879

ΣΦΡΑΓΙΣ ΤΗΣ  
ΑΣΤΥΝΟΜΙΑΣ ΣΥΡΟΥ  
ἐπὶ ἐπαναστάσεως.



[Ἐκ τῆς Συλλογῆς Παύλου Λάμπρου].

## ΕΠΙΣΤΟΛΑΙ ΕΚ ΒΕΡΟΛΙΝΟΥ<sup>1</sup>

Ἰλλίκατε,

Ματριοφρόνως πιστεύω ὅτι ἀφ' οὗ σοι εἶπον πῶς κεῖται τὸ Βερολίνον, σοὶ ἤνοιξε τοῦτο τὴν ὄρεξιν, καὶ θέλεις ἤδη νὰ μάθῃς καὶ ὅποια τις εἶναι ἡ μεγαλόπολις αὕτη. Καίτοι ἥμισυ τοπογράφος τό τε ἐπάγγελμα καὶ τὴν ἱκανότητα, ὅα προσπαθῆσω νὰ σοὶ γράψω καὶ τοῦτο πρὸς χάριν σου, καὶ σύ, πρὸς χάριν μου, προσπάθησον νὰ τὸ ἀναγνώσῃς.

Πότε ἐκτίσθη τὸ πρῶτον τὸ Βερολίνον, δὲν ἐπαγγέλλομαι τὸν ἀρχαιολόγον διὰ νὰ τὸ ἤξεύρω. Ἄρκει νὰ σοὶ εἰπῶ ὅτι σήμερον εἶναι ἡ κἀν φαίνεται νεώτερον τῆς Νέας γερμανίας τῶν Παρισίων, διότι πᾶσαι σχεδὸν αἱ οἰκίαι του πρὶν γηράσκει καταδαφίζονται καὶ ἀνακαδομοῦνται κατὰ ῥυθμὸν εὐχαριν, καὶ τὸ συνηθέστερον κλασικόν. Μόνον δὲ τεκμήριον ἀρχαιότητος σώζει τινὰς τῶν ὁδῶν, αἵτινες δὲν διαρροῦνται διὰ πάσης τῆς πόλεως, διότι πρὸ δλίγων ἐτι ἐτῶν τεύχος περιεκύκλου αὐτὴν πανταχόθεν, καὶ αἱ ὁδοὶ μόναι ὅσαι ἔφερον πρὸς τὰς πύλας αὐταὶ εἶχον διέξοδον πρὸς αὐτάς.

Τῆς κατηγορίας ταύτης εἰσὶ πρὸ πάντων δύο, καθέτως διασταυρούμεναι, ἡ τῆς Λειψίας, χωροῦσα ἀπ' ἀνατολῶν πρὸς δυσμᾶς, καὶ ἡ τοῦ Φρειδερίκου, ἀπὸ βορρᾶ πρὸς μεσημβρίαν. Ὅτε δ' ἐπ' ἐσχάτων, ὑπὸ τῆς ἐκμάχου τῆς δόξης καὶ τῆς νίκης ὀγκωθεῖσα ἡ πρωτεύουσα τοῦ Γερμανισμοῦ, διέρρηξε τὴν στενωπὸν ζώνην τῆς, καὶ πανταχόθεν ἐξεχύθη εἰς τὸ πεδίον, τότε ἐξέλι-

1. Ἰδε σελ. 401.

πον καὶ τῶν ὁδῶν τούτων αἱ πύλαι, καὶ αὐτάς ἀντικατέστησαν τερπναὶ πλατεῖαι δεινρόφυτοι, κοσμοῦμεναι ἢ μὲν ὑπὸ δύο ὀραίων ναύσκων δωρικῶν, οἵτινες βεβηλοῦνται εἰς γραφεῖα ταχυδρομικὰ καὶ τηλεγραφικὰ, ἢ δὲ δι' ὑψηλῆς στήλης, φερούσης χαλκῆν νίκην, καὶ δι' ἐξαισίαν λιθίνων συμπλεγμάτων, εἰς μνήμην τῆς τῶν ἑθνῶν συμμαχίας, ἧτις συνέτριψε τὸν ζυγὸν Ναπολέοντος τοῦ Α'.

Βορείως δὲ τῆς ὁδοῦ τῆς Λειψίας καὶ παραλλήλως αὐτῇ, ἐκτείνεται ἡ καλουμένη ἀπὸ τὰς φιλλύρας ὁδός, ἡ μᾶλλον πλατεῖα ὁδοῦ μῆκος ἔχουσα, ἐπάνωμος δὲ διπλῆς σειρᾶς ὑψηλῶν φιλλυρῶν, αἵτινες σιιάζουσιν ἀνετον κατὰ τὸ μέσον αὐτῆς περίπατον, καὶ ὡς αἱ δύο ἔτεροι, καὶ μᾶλλον ὑπὲρ αὐτάς, πολυάνθρωπος καὶ ὑπὸ πλουσιωτάτων ἐργαστηρίων κατεχομένη. Καταλήγει δὲ καὶ αὕτη εἰς εὐρύχωρον πλατεῖαν, ἐν ἣ ἀντικρίζονται αἱ πρεσβεῖαι τῆς Γαλλίας καὶ τῆς Αὐστρίας, καὶ ἦν ἐπεράτω ἀλλοτε τοῦ Βρανδεβούργου ἡ πύλη, ἀντικαταστάσα καὶ αὐτὴ διὰ μεγαλοπρεποῦς ἐξατύλου δωρίου προτύλου, ἔχοντος ἐκατέρωθεν δύο πτέρυγας τοῦ αὐτοῦ ῥυθμοῦ, ἀλλὰ μικροτέρων διαστάσεων. Τὸ ἀρχαιοπρεπὲς τοῦτο οἰκοδόμημα δὲν εἶναι μὲν ὁ Γερμανικῆς Παρθενῶν, ὡς τινες Γερμανοί, τὸν Παρθενῶνα μὴ ἰδόντες, κομπαστικῶς λέγουσιν, ἀλλ' ὅμως εἶναι μνημεῖον εὐγενὲς καὶ εἰς τὴν ἐπιστημότητα τῆς πόλεως εἰς ἣν χρησιμεύει ὡς εἰσοδος ἀξιῶς ἀναποκρινόμενον.

Τὸ δ' ἀνατολικὸν πέρασ τῆς ὁδοῦ ταύτης σημνύνεται διὰ τῆς κατοικίας τοῦ Ἀυτοκράτορος, καὶ ἐπίτηδες καλῶ οὕτως αὐτὴν καὶ οὐχὶ ἀνάκτορον, διότι τὸ ἀνεγερθὲν ὑπὸ τῶν ἐκλεκτόρων τοῦ Βρανδεβούργου, ὅπου κατοικοῦν οἱ ἡγεμόνες τῆς Πρωσίας, ὅπου ἐγεννήθη Φρειδερίκος ὁ Μέγας, κεῖται πέραν τῆς Σπράλης, ἐπὶ τῆς πλατείας ἧτις περιέχει καὶ τὸ Μουσεῖον, καὶ εἰς ἣν ἐλπίζω νὰ ἐπανέλθω. Ὁ δὲ νῦν Ἀυτοκράτωρ, ὅτε διεδέχθη τὸν ὄρθρον τοῦ ἀδελφοῦ του, δὲν ἠθέλησε νὰ ἐγκαταλίπη αὐτὸς τὰς ἰδιωτικὰς μετριόφρονας ἐξῆς του, αὐτὸς τὴν ἀφελῆ κατοικίαν του, καὶ παρέμεινεν ἐν ἣ εἶχεν ὑπὸ τὰς φιλλύρας, καὶ ἦς ἀκόμη τὸ πλεῖστον καὶ ἐπισημότερον παρεχώρησεν εἰς τὴν δημόσιον βιβλιοθήκην, μέχρις οὗ ἰδιαιτέρον κατὰ σῆμα ἐγερούη δι' αὐτὴν.

Περὶ ὁδῶν δὲ προκειμένου, δὲν πρέπει νὰ πα-

















λις τῶν κλάσμων. Ὁ πληθυσμὸς τῆς ὑπερβαίνει τὰ τρία καὶ ἡμισὶ εκατομμύρια, εἶνε δὲ ἴσος πρὸς τὸν πληθυσμὸν, ὁμοῦ λαμβανόμενον, τῶν Παρισίων, τῆς Βιέννης καὶ τοῦ Βερολίνου. Ἡ ἔκτασις τῆς μεγαλοπόλεως ταύτης εἶνε 121 τετραγωνικῶν μιλίων, ἐφ' ἑκάστου τῶν ὁποίων ἀναλογῶσι 29,322 κάτοικοι.

Ἐν Λονδίῳ ὑπάρχουσι 80,000 ἀνθρώπων ζητούντων τὴν ἐλεημοσύνην τῶν φιλανθρωπικῶν καταστημάτων, χωρὶς ἐν τῷ ἀριθμῷ τούτῳ νὰ συγκαταλέγονται καὶ οἱ ἐν τοῖς φρονιμομαίσις πένητες παράφρονες, οὐδὲ αἱ χιλιάδες τῶν πλανητῶν, οὐδὲ οἱ ἐπαῖται οἱ τείνοντες τὴν χεῖρα ἐν ταῖς ὁδοῖς!

Ἐν Ἀμβέρσῃ τοῦ Βελγίου γενήσεται κατ' αὐτὰς διεθνῆς ἐκθεσὶς ῥόδων. Ἐν τῇ ἐκθέσει ταύτῃ θὰ ἐκτεθῶσι διακόσια εἶδη ῥόδων, ἧτοι ἀπὸ τοῦ ἑκατονταφύλλου, ἄνω τσαύτας παρουσιάζει ποικιλίας, μέχρι τῶν τῆς ἐσχάτης Ἀσίας καὶ Ἀμερικῆς.

Κατὰ τὸν Νέον Ἐλευθερον Τύπον τῆς Βιέννης οἱ ἐν τῷ κλάσῳ φραγμασῶνοι ἠριθμοῦντο κατὰ τὴν 31 Δεκεμβρίου 1878 εἰς πέντε εκατομμύρια, ἔχοντες 13,000 λέσχας.

Καθηγητῆς γάλλος (M. Coquillion) ἐφεύρεν ὄργανον δεικνύον κατὰ πᾶσαν στιγμὴν ἐάν ὁ ἐν ταῖς στοαῖς τῶν ἀνθρακωρυχείων ἀὴρ περιέχῃ τὸ λεγόμενον γρίσου, ἧτοι τὰς φοβερὰς ἐκείνας εὐφλέκτους ἀτμίδας, αἵτινες κατ' ἐκαστὴν ἀναρπυγόμεναι γίνονται αἰτία τοῦ θανάτου ἑκατοστίων δυσμοίρων ἐργατῶν. Τὸ ὄργανον ταῦτο ἀποκαλύπτει καὶ τὴν ἐλαχίστην ὑπαρξίν τῶν θανατηφόρων τούτων ἀτμίδων πολὺ ταχύτερον ἢ ἢ ἐν γρήσει λυχνία. Δύναται δὲ νὰ τεθῇ ἐν ταῖς στοαῖς ἄς θέλωμεν νὰ ἐξετάσωμεν. Κατὰ τὰ γενόμενα πειράματα ἐν διαστήματι πέντε λεπτῶν τῆς ὥρας ἀνεκαλύφθη ἢ ὑπαρξίς 1[4 τοῖς 100 εὐφλέκτων ἀτμίδων.

Ἐπάρχει λοιπὸν ἐλπίς ὅτι ἡγγικεν ἢ ἡμέρα κατ' ἣν οἱ ἀτυχεῖς ἐργάται μετὰ μείζονος θάρρους θὰ εἰσδύωσιν εἰς τὰς στοὰς, ὅπου νῦν συχνότατα εὐρίσκουσιν ἀδικον θάνατον.

Ἐκ τῶν κατωτέρω ἀριθμῶν λαμβάνει τις ἔνοιαν τῆς ἀναπτύξεως τῶν ἀγγελιδίων ἐν ταῖς ἀμερικανικαῖς ἐφημερίαις.

Ἐφημερίς τις ἐν Νέα Ἰόρκῃ περιεῖχεν ἐν τινι τῶν φύλλων αὐτῆς 68 στήλας ἀγγελιδίων ἧτοι ἐν ὅλῳ 3330 διαφόρους ἀγγελίας. Κάριν δὲ τῆς εὐκολίας τῶν ἀναγνωστῶν ἦσαν αὐταὶ ταξιθετημέναι ἐπὶ 90 διακεκριμέναις ἐπιγραφῶς μετὰ πίνακος ἐν ἀρχῇ εὐκολύνοντος τὸν ἀναγνώστην. Αἱ περὶ ἐνοικιάσεως οἰκιῶν ἀγγελίαι δὲν ἦσαν πλείονες τῶν 647. Ἀγγελίαι εἴτε ζητούντων οἰκογένειαν ἐν ἢ νὰ κατοικήσωσιν, εἴτε οἰκογενειῶν ζητουσῶν οἰκοτρόφους ἦσαν 350. Ἄλλαι 433 ἦσαν ἀνθρώπων διαφόρους θέσεις ζητούντων, 1350 περιελάμβανον πάντας τοὺς γνω-

στοὺς κλάδους τῶν ἐπιχειρήσεων καὶ τῶν βιοτικῶν ἀναγκῶν. Τὴν δ' ἐπομένην Κυριακὴν, διότι, ὡς φαίνεται, ἐν τῷ φύλλῳ τῆς Κυριακῆς καταχωρίζουσιν ὡς ἐπὶ τὸ πολὺ πλείονας ἀγγελίας, ἢ αὐτὴ ἐφημερίς περιεῖχεν 70 στήλας ἀγγελιδίων ὑποδιηρημένας εἰς 93 χωριστὰς τάξεις ὑπὸ διαφόρους ἐπιγραφῶς.

Ἐν τῇ κηδείᾳ τοῦ πρίγκιπος Ναπολεόντος παρίστατο καὶ γέρον γάλλος στρατιώτης, Westhers, καλούμενος. Ὁ γέρον οὗτος στρατιώτης εἶχε παρευρεθῆ εἰς τὴν κηδείαν τοῦ τε Ναπολεόντος τοῦ Α', ἐν τῇ Ἀγίᾳ Ἐλένη, καὶ Ναπολεόντος τοῦ Γ', ἐν Chislehurst.

Κατὰ τὸ Morning Post, ἢ διάσημος ἠθοποιὸς δεσποινίς Sarah Bernhardt, ἧτις ὡς γνωστὸν εὐρίσκεται ἤδη ἐν Λονδίῳ μετὰ τῶν λοιπῶν μελῶν τοῦ θιάσου τοῦ «Γαλλικοῦ θεάτρου», προσλαμβάνεται ἐν τινι θεάτρῳ τῆς Ἀμερικῆς ἐπὶ δύο ἔτη, ἐπ' ἀμοιβῇ 2,000,000 φράγκων!

Ἀπὸ τῆς 5-11 Ἰουλίου εὐρέθησαν ἐν ταῖς ὁδοῖς τῶν Παρισίων καὶ κατετέθησαν ἐν τῇ Ἀστυνομίᾳ τὰ ἀκόλουθα ἀντικείμενα: 3 χρυσοὶ δακτύλιοι, 1 τραπεζικὸν γραμματίον τῶν 100 φράγκων, 6 χρυσᾶ ἐνότια, 3 χρυσᾶ βραχιόλια, 2 χρυσᾶ κορδέλα, 1 χρυσὴ καρφίς, 3 χρυσᾶ κλειδιά ὁρολογίου, 3 χρυσοὶ σταυροί, 1 ἀργυρὸς σταυρός, 2 χρυσᾶ μεδαλίον, 3 χρυσᾶ καὶ 1 ἀρρᾶ ὁρολόγια, 10 χρυματοῦθαι περιέχουσαι ἀπὸ 25-300 φράγκα, 3 χρυσᾶ εἰκοσάφραγκα καὶ 20 μετοχαὶ διαφόρων ἐταιρειῶν. Εἰς ἈΝΑΓΝΩΣΤΗ.

#### ΜΙΑ ΣΥΜΒΟΥΛΗ ΚΑΘ' ΕΒΔΟΜΑΔΑ

Πολλοὶ τῶν δηχθέντων ὑπὸ κύνος λυσσώντος ἢ νομιζομένου ὡς τοιοῦτου, φοβοῦνται καὶ δὲν ὑποφέρουσι τὸ γνωστὸν πρόχειρον μέσον, δι' οὗ προλαμβάνεται ἢ εἰς τὸ αἷμα διὰ χυμῶν τοῦ μιάσματος, τουτέστι τὴν διὰ πεπυρακτωμένου σιδήρου καυτηρίασιν τῆς πληγῆς. Ἴππίατρος τις μετεχειρήσθη, ὡς λέγεται, ἐπιωφελῶς μέσον ἀπλούστατον. Ἐπιθέτει δὲ ἄλλο δὴ εὐθὺς μίαν καὶ μόνην σικύαν (βεντουζαν) ἐπὶ τῆς πληγῆς, ἀφ' οὗ πρότερον πίεση καλῶς αὐτήν, ἵνα ἐξαχθῇ ὡς οἶόν γε πλείωτερον αἷμα. Πρὸς ἐπίθεσιν δὲ τῆς σικύας λαμβάνομεν, ὡς γνωστὸν, ποτήριον τοῦ νεροῦ, ὅπερ ἀναστρέφοντες, καίωμεν ἐν αὐτῷ τεμάχιον χαρτοῦ, ἵνα ὁ ἐν τῷ ποτηρίῳ ἀὴρ διὰ τῆς θερμότητος ἀραιωθῇ. Πρὶν ἢ δὲ τὸ χαρτίνον τελείως σθεσθῇ, ἐπιθέτομεν τὸ ποτήριον ἐπὶ τῆς πληγῆς, τὸ δὲρμα εὐθὺς ἐξοιδάινεται, τὸ αἷμα συρρέει εἰς τὸ οἶδημα, ὅπερ διὰ κοπτεροῦ ὄργανου κεντοῦμεν καὶ ἐκχύνεται τὸ συρρεθῶσαν αἷμα, μετ' αὐτοῦ δὲ καὶ τὸ μίασμα, ἐάν τοιοῦτον ὑπάρχῃ. Ἐποῦτον δ' ἀπλοῦν εἶνε τὸ μέσον τοῦτο, ὥστε δυνάμεθα εὐκόλως νὰ καταφύγωμεν εἰς αὐτὸ καὶ ὅσαις ἀπλῆ ὑποψία ὑπάρχει ὅτι ὁ κύνος κατεῖχετο ὑπὸ λύσσης.