

όλοτομίας ἐπιστημονικῆς διὰ καταλλήλου διευθύνσεως, ἐφωδιασμένης μὲ χεῖρας καὶ ὄργανα τοιαῦτα, ὥστε νὰ δύνανται νὰ ἐργάζηται ἀποτελεσματικῶς. Πρὸς ἀλύψιν δὲ τῶν ἀναγκαίων δαπανῶν προτείνει ὁ ἀρθρογράφος νὰ ἐπανέλθωμεν εἰς τὸν περὶ ὀλοτομίας νόμον τοῦ 1833, καθ' ἃν οἱ μὲν ἴδια χεῖρὶ ὀλοτομοῦντες κάτοικοι τῶν χωρίων καὶ οἱ ποιμένες θὰ ᾤσιν ἀπηλλαγμένοι τῆς πληρωμῆς παντὸς δικαιώματος, ἀλλὰ νὰ ἐπιβάλληται πληρωμὴ δικαιώματος πρὸς ὀλοτομίαν διὰ πάντα ἀνεξαίρετως τὰ ξύλα, ὅσα καθίστανται ἀντικείμενον ἐμπορίου. Ἄν δὲ εἶνε ἀκριβεῖς οἱ ὑπολογισμοὶ τοῦ ἀρθρογράφου, τὸ κράτος θὰ εἰσπράττη ἐκ τοῦ δικαιώματος τῆς ὀλοτομίας τῶν καισοξύλων ἐτησίως πλέον τοῦ ἐνὸς ἑκατομμυρίου δραχμῶν. Τὸ ἀντικείμενον τοῦτο εἶνε θεαίως ἄξιον τῆς μελέτης τῶν πολιτευομένων.

Σφραγίζω τὴν σημερινὴν ἐπιστολὴν, προσθέτων δύο λέξεις περὶ περιέργου ἀρχαιολογικῆς ἀνακαλύψεως γενομένης ταύτας τὰς ἡμέρας ἐνταῦθα. Γενομένης κατὰ τοὺς πρόποδας τοῦ Λυκαθητοῦ σκαφῆς πρὸς ἀνόρουξιν ὁρεμίων εὐρέθῃ σαρκοφάγος κεκοσμημένος διὰ τῶν καὶ ἄλλοθεν γνωστῶν συμβολικῶν χριστιανικῶν μονογραμμάτων καὶ φέρων τήνδε τὴν ἐπιγραφὴν·

Ο ΕΝ ΟΣΙΟΙΣ ΕΠΙΣΚΟΤΗΘΗΣΑΣ ΚΛΗΜΑΤΙΟΣ.

Κατὰ τὸν περὶ τοῦ τάφου τούτου γράψαντα ἀρχιμανδρίτην κ. Πανάρετον Κωνσταντινίδην, ὁ ὑπὸ τῆς ἐπιγραφῆς ἀναφερόμενος ἐπίσκοπος Κλημάτιος, ὃν ὄλιως ἄγνωστος μέχρι τοῦδε, ἀρχιερέτευσεν ἢ ἐπὶ τῆς βασιλείας τῶν ἀμέσων διαδόχων Κωνσταντίου τοῦ Μεγάλου (337—361 μ. Χ.) ἢ ὀλίγους ἑνιαυτοὺς πρὸ τῆς δευτέρας τῶν Γόθων εἰσβολῆς εἰς τὰς Ἀθήνας (396). Ἐν τῇ σπάνι τῶν ὑπαρχουσῶν εἰδήσεων περὶ τῶν μεσαιωνικῶν Ἀθηναίων ἡ εὑρεσις τοῦ τάφου τούτου ἐνὸς τῶν πρώτων ἐπισκόπων τῆς πόλεως εἶνε σπουδαία, τόσῃ μᾶλλον ὅση προύρισται νὰ προκαλέσῃ πάντως μὲν νέας μελέτας, ἴσως δὲ καὶ ἐδρήματα νέα.

Καλλιὰς.

#### ΤΟ ΝΕΟΝ ΦΑΛΗΡΟΝ.

(κατ' ἐλιάνου, ἔρα 221. 100.)

Οὐδὲν μαρτυρεῖ προδηλότερον τῆς ἰδρύσεως τοῦ νέου Φαλήρου ἢ αἱ Ἀθηναῖοι ἤρχισαν νὰ ἔχωσι τὰς ἀπαιτήσεις καὶ τὰς ἀνάγκας μεγάλης πόλεως. Πρὸ δεκαπέντε ἐτῶν τὸ Φάληρον ἦτο ἐντελῶς ἔρημον. Τὸ θέρος αἱ δυνάμειαι τῶν οἰκογενειῶν ἀπήρχοντο εἰς τὴν Κηφισίαν, εἰς τὸν Πειραιᾶ ἢ τὰς γείτονας νήσους τοῦ Σαρωνικοῦ. Οἱ λουόμενοι καθήρχοντο ἐν ἀμάραις εἰς τὰ ἐν Πειραιεὶ λουτρά τῆς λεγομένης Μουνοχίας, ἢ ὀρθότερον τῆς ἀρχαίας Ζέας, ἢ εἰς τὸ Φάληρον, τὸ σήμερον λεγόμενον παλαιὸν κατ' ἀντίθεσιν τοῦ ἔκτοτε ἰδρυθέντος νέου. Τὰς δὲ μακρὰς νύκτας τοῦ θέρους διήρχοντο ὡς ἠδύναντο κάλλιον ἢ χεῖρον οἱ Ἀθηναῖοι τῶν χρόνων ἐκείνων, οἵτινες καίπερ μάλισ ὀλίγα ἔτη ἀφιστάμενοι τῶν κατ' ἡμᾶς ἡμερῶν, φαίνονται ἀνήκοντες εἰς τοὺς προϊστορικοὺς χρόνους. Ἐν λουκοῦμιον, εἰς καφῆς ἢ ἐν ἀπλοῦν ποτήριον ψυχροῦ ὕδατος παρὰ τοὺς στόλους τοῦ Ὀλυμπίου, ἦτο ἡ μόνη διασκεδασίς καὶ ἀναψυχή. Ἄλλ' ἐξεπολιτίσθησαν ἔκτοτε αἱ Ἀθηναῖοι. Καὶ οἱ μὲν ἐγγὺς τοῦ ναοῦ τοῦ Ὀλυμπίου Διὸς λαχανόκηποι καὶ τὸ περιλάλητον καὶ τοῖς ποιηταῖς προσφιλές "Ἄντρον τῶν Νυμφῶν" μετεβλήθησαν κατ' ὀλίγον εἰς θερινὰ θέατρα, ἐν δὲ νέφ Φαλήρῳ ἐδημιουργήθη νέος ἀνόπηκτος κόσμος. Ἡ γέννησις αὐτοῦ ὀφείλεται εἰς τὸν σιδηροδρομὸν ἀπ' Ἀθηναίων εἰς Πειραιᾶ. Τὸ πρῶτον ἐβήμα ὑπῆρξεν ἡ κατασκευὴ θραχυτάτης διακλαδώσεως χάριν τῶν λουτρῶν. Τὸ μικρὸν κατάστημα τοῦ σταθμοῦ περιέλαβε ξενῶνα καὶ ἐστιατόριον· μετ' ὀλίγον ἰδρύθη ἐυλόγηκτον ὑπαίθριον θέατρον. Τὰ τέως ἀκατοίκητα, ἀφύτευτα, ἐλώδη παράλια ἤρχισαν ν' ἀγοράζονται τὸ μὲν κατ' ἀρχὰς κατὰ στρέμμα, ἔπειτα δὲ κατὰ πῆχυν, τότε μὲν χαλκοῦν, σήμερον δὲ, ἂν μὴ χρυσοῦν, ἀλλὰ πάντως ἀργυροῦν. Μία μετὰ τὴν ἄλλην ἤρχισαν ν' ἀνεγείρονται αἱ ἀγροτικαὶ ἐπαύσεις, τινὲς μετὰ κήπων ἀξιολόγων. Οἱ λόφοι οἱ πρὸς τὴν παλαιὰν Μουνοχίαν ἐστολίσθησαν διὰ στεφάνου ὠραίων οἰκί-

σκων, ἐξ ὧν ἄγοσι διὰ τῶν δρόμων στενωποὶ εἰς τὸν αἰγιαλὸν καὶ τοὺς ἰδιωτικοὺς λουτρῶνας. Ἡ δὲ κατασκευὴ ὠραίας ἀμαξήλατου ὁδοῦ ἐνούσης τὸ Φάληρον μετὰ τοῦ Πειραιῶς διὰ τῶν θράχων παρέχει εἰς τοὺς ἐπὶ τῶν λόφων ἐκείνων περιπατοῦντας ὠραϊότατον θέαμα ἐπὶ τὴν θάλασσαν, τὰς γείτονας νήσους καὶ τὸν ἀπέναντι Ὑμηττόν. Ὑπερβολικῆ φαινεται ἡ ἐκφερομένη ἐπίτοση παραβολὴ τῆς ἀμαξήτου ἐκείνης πρὸς τὴν εἰς τὸ Πανσίλυπον ἄγουσαν ἐν Νεαπόλει. Ἄλλ' ἡ ἀκριβεστέρα ἐξέτασις πείθει ὅτι ἡ κυριωτάτη διαφορά ἔγκειται μόνον ἐν τῇ ἀνυδρίᾳ καὶ τῇ ἐλλείψει φωτεινῆς. Γνωστὸν ὅμως εἶνε ὅποιαν καλλοῖαν καὶ χάριν ἔχουσι τὰ ἑλληνικὰ ὄρη ἐνεκα τῆς διαυγείας τοῦ ὁρίζοντος καὶ τῆς χαρκτηριστικῆς οὐστότητος τῶν γραμμῶν. Ἐν Ἑλλάδι ἔχουσι χρῶμα καὶ αὐταὶ αἱ οὐρα. Ἐντεῦθεν ποικιλώτατον εἶνε τὸ θέαμα ἀπὸ τῆς φαληρικῆς ἀκτῆς, ἰδίως ἀπὸ τοῦ ἀνατολικοῦ λόφου. Ὁραϊωτάτη ἰδίως εἶνε ἡ θέα περὶ τὴν ὄσιν τοῦ ἤλιου, ὅστις ἀληθῶς φαίνεται τότε βασίλει ὡν ἐνταῦθα κατὰ τὴν ὠραίαν ἐκφρασίαν τοῦ λαοῦ. Ἡ ὄψις τῶν λευκῶν Ἀθηναίων ἐξηπλωμένων ὑπὸ τοὺς πόδας τῆς γερραρᾶς Ἀκροπόλεως ἐν μέσῳ ἑρασμίου τοπίου διακρίνεται ἀπὸ τῆς χλοερᾶς σινδόνος τοῦ ἐλαιῶνος καὶ τῶν ἐν μέσῳ Ἀθηναίων καὶ Φαλήρου ἀμπελώνων, ἐν ᾧ ἐγγὺς ἔτη ἀπλοῦται τὸ Ἀλλεπάδον καὶ πέραν βαπτίζεται ὁ Ὑμηττὸς ἐναλλάξ εἰς τὰ χρώματα τοῦ βόδου καὶ τοῦ ἰου. Κάτω δὲ ἡ θάλασσα, ἐρχομένη ἀπὸ τοῦ Σουνίου καὶ τῆς Σαλαμῖνος καὶ τῆς Αἰγίνης, κοιμᾶται ἐν γαλήνῃ ὡς ἐν λίμνῃ ἐν τῇ κόλπῳ τοῦ Φαλήρου ἢ, ὅταν ποτὲ παραχθῇ ὑπὸ τοῦ νότου, δίδει ἀσπασμὸν ἀφρόντα εἰς τὴν ἀκτὴν.

Ἐν ταιαύτῃ ὥρᾳ ἀναπολεῖ ὁ ἐκεῖ ἀναπαύομενος Ἀθηναῖος οὐχὶ πάντοτε τὰ κέρρη, τὰ συμφέροντα, τὰ πάθη ἄντα συνδέουσι αὐτὸν μετὰ τοῦ ὀλίγῳ μακρὰν ἐκτεινομένου ἄστεος τῶν Ἀθηναίων. Ὁ λογιώτερος θαυμάζει καὶ τὴν δυνάμιν τῶν νεωτέρων κοινωνικῶν ἀναγκῶν, αἵτινες, ὅπως εἶπειν, κατεβίβασαν τὸ ὄνομα τοῦ Φαλήρου ἐκ τοῦ ἔρμου τοῦ ἁγίου Γεωργίου, τοῦ παλαιοῦ λεγομένου Φαλήρου, ἔνω καυρίως ἀρμόζει, εἰς τὴν νέαν ταύτην συνοικισμὸν ἐν ὄρμῳ ὅστις περιελαμβάνετο μὲν καὶ αὐτὸς ἐν τῷ κόλπῳ τοῦ ἀρχαίου Φαλήρου, ἀλλὰ δὲν εἶχεν εἰδικῶς τοῦτο τὸ ὄνομα. Τώρα τὸ παλαιὸν ἐκεῖνο Φάληρον ἐπισκεπτόνται ὀλίγοι μόνον τῶν λουομένων, οἱ ἐχθροὶ τῆς ὀχλήσεως καὶ παραχθῆς, ἀλλ' οἱ πλείστοι ἀγνοοῦσιν ἴσως ὅτι ἐκεῖ ἦτο ἄλλοτε τὸ νεώριον τῶν Ἀθηναίων καὶ ὅτι ὑπ' αὐτὸ τὸ καφενεῖον καὶ τὸ ἐκκλησιεῖδιον ἐνθ' ἀναπαύονται μετὰ τὸ λουτρὸν κείναι λείψανα τοίχων ἀρχαίων. Ἐκεῖ ἀνεπίσταστο ἄλλοτε ὁ κατὰ μικρὸν αὐξάνων τῶν Ἀθηναίων στόλος, ἕως ὁ θεμιστοκλῆς διείδεν ὅτι ἀλλαχοῦ ἔπρεπε νὰ ἔχη τὸ κέντρον αὐτοῦ ὁ ναυτικὸς κόσμος τῆς πόλεως καὶ ἔδωκε ζωὴν εἰς τὴν χερσονήσον τοῦ Πειραιῶς.

Ὅπως δὴ ποτε τὸ Φάληρον δὲν ἀπέλεσεν ἐντελῶς τὴν σημασίαν αὐτοῦ. Τῷ 455 πρ. Χρ. ἦγονεν ἤδη μετὰ τὴν κατασκευὴν τῶν μακρῶν τειχῶν ἀπ' Ἀθηναίων εἰς Πειραιᾶ ἄλλο τεῖχος τὴν πόλιν μετὰ τοῦ Φαλήρου, ἔχον μῆκος 35 σταδίων. Ἄλλ' ἤδη περὶ τὰ τέλη τοῦ πελοποννησιακοῦ πολέμου φαίνεται ὅτι τοῦτο ἦτο ἡρειπωμένον καὶ δὲν ἀνωρθώθη πλέον, οὐδ' ἐπὶ Κόνωνος. Ἦτο δὲ ἄλλως τὸ Φάληρον δῆμος κοσμούμενος ὑπὸ διαφόρων αἰῶν καὶ πολλῶν βωμῶν ἡρώων, ἰδίως ὕλασσίων. Κατὰ τὸν δ' ἐνταῦθα μάλιστα ἀλιεῖς, οἵτινες καὶ μετέφερον εἰς τὴν ἀγορὰν τῶν τοὺς ἰχθῦς ἀγαπῶντων Ἀθηναίων σὺν τοῖς ἄλλοις τὰς περιωνύμους φαληρικὰς ἀφύας.

Τὴν σήμερον ἀντὶ νὰ ἐλθῇ τὸ Φάληρον πρὸς ἡμᾶς διὰ τῶν ἀλιέων, κατερχόμεθα ἡμεῖς εἰς τὸν νεοπαγῆ συνοικισμὸν ἐν τῷ ἐτέρῳ μυχῷ τοῦ φαληρικοῦ κόλπου διὰ τοῦ σιδηροδρόμου. Ἀντὶ δὲ τῆς γαληνιαίας ἐρημίας καὶ τοῦ ῥωμανικοῦ σκότους τοῦ παλαιοῦ Φαλήρου εὐρίσκωμεν ἐδῶ φῶς ἡλεκτρικὸν καὶ θέατρον καὶ σκοπευτήριον καὶ μαγγανοπιδόδρομον (Carrusel) καὶ ἐστιατόρια καὶ ξενοδοχεῖον καὶ πολυπραγμοσύνην καὶ φιθυρισμὸς καὶ καρχάσματα, βλῆν τέλος τὴν ζωὴν καὶ πάντα τὰ κακὰ εὐρωπαϊκοῦ τύπου λουτρῶν.

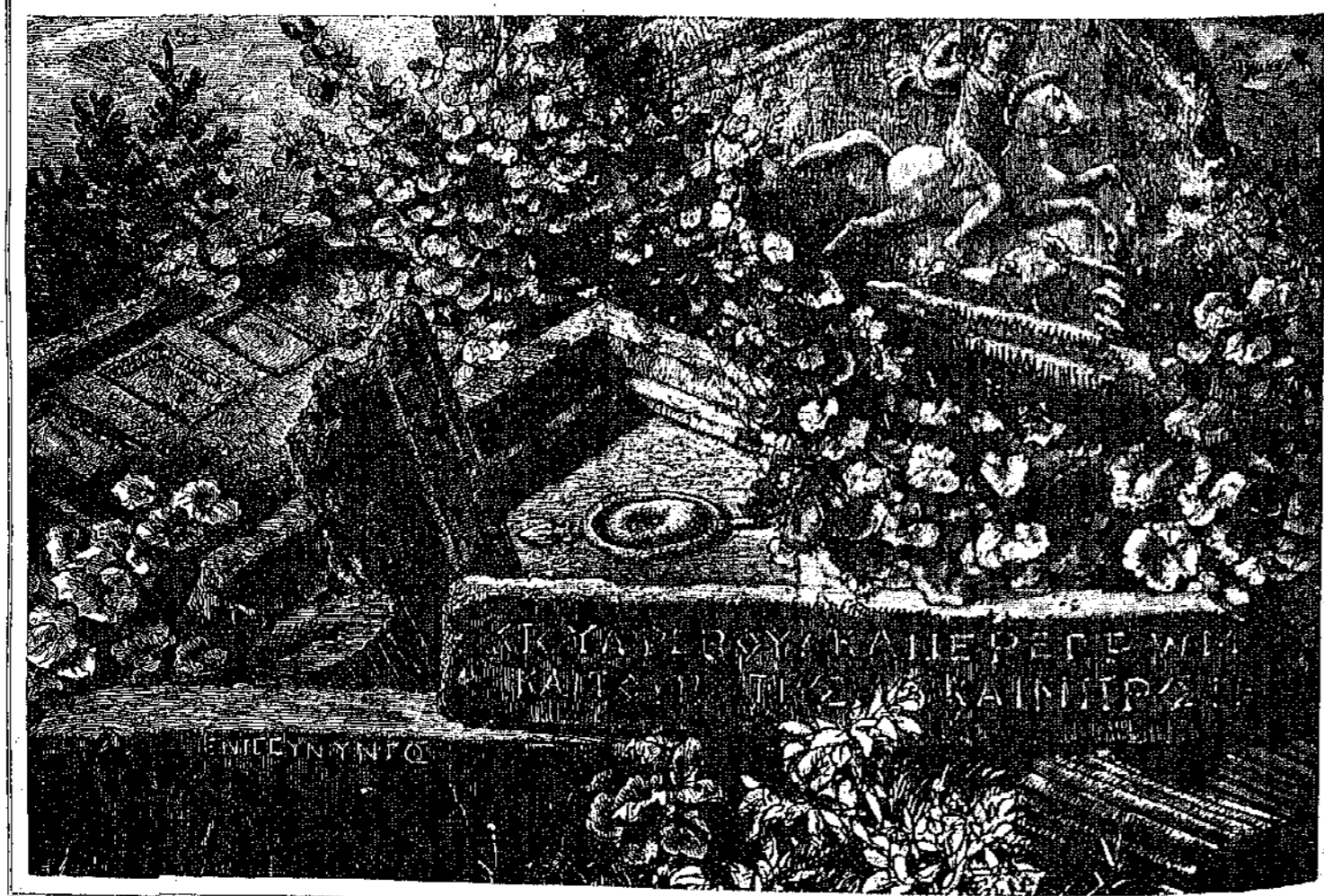
Κ.



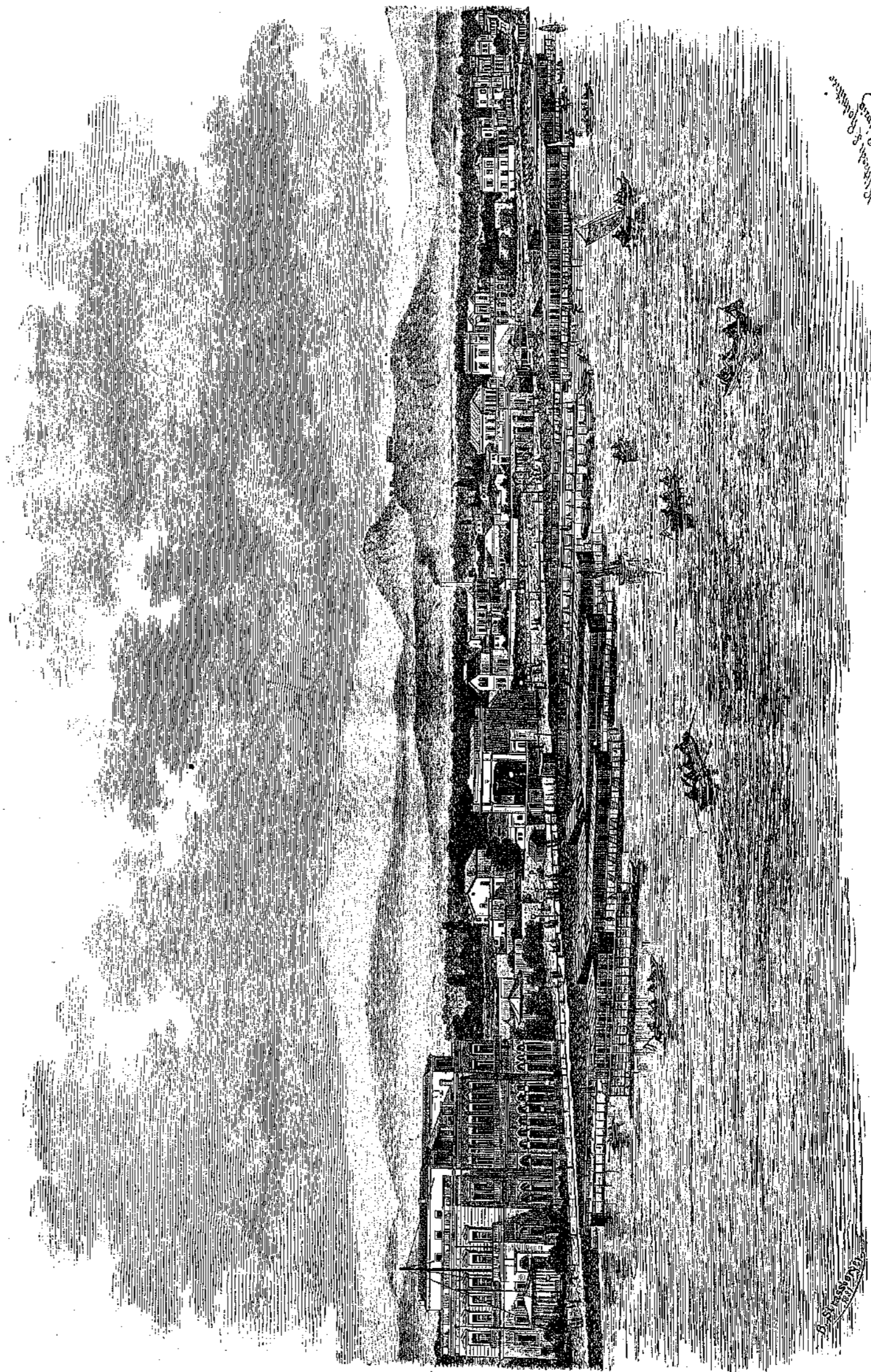




ΛΙΘΟΣΤΑ ΕΝ ΒΟΥΤΑΓΑΡΙΚΗ ΟΙΚΙΑ.



ΑΡΧΑΙΟΤΗΤΕΣ ΕΝ ΒΟΥΤΑΓΑΡΙΑ.



Νέος Φαλήρον

ΤΟ ΝΕΟΝ ΦΑΛΗΡΟΝ.







