

**ΠΑΝΕΠΙΣΤΗΜΙΟ ΙΩΑΝΝΙΝΩΝ - ΤΕΙ ΗΠΕΙΡΟΥ**  
**ΔΙΑΤΜΗΜΑΤΙΚΟ ΠΡΟΓΡΑΜΜΑ ΜΕΤΑΠΤΥΧΙΑΚΩΝ ΣΠΟΥΔΩΝ**  
**« ΑΓΡΟΧΗΜΕΙΑ & ΒΙΟΛΟΓΙΚΕΣ ΚΑΛΛΙΕΡΓΕΙΕΣ »**

***ΑΠΟΤΕΛΕΣΜΑΤΙΚΟΤΗΤΑ ΤΗΣ ΠΟΙΜΝΙΑΚΗΣ***  
***ΜΕΤΑΚΙΝΟΥΜΕΝΗΣ ΠΡΟΒΑΤΟΤΡΟΦΙΑΣ***  
***ΣΤΗΝ ΗΠΕΙΡΟ***



**ΔΗΜΗΤΡΙΟΣ Ι. ΠΑΠΠΑΣ**  
**ΜΕΤΑΠΤΥΧΙΑΚΗ ΔΙΑΤΡΙΒΗ**



στην μνήμη του πατέρα μου Γιώργου  
μετακινούμενου κτηνοτρόφου  
από τη γέννησή του έως το



Γεώργιος Δημητρίου και Γιάννης Παππά σε χειμερινή διαβίωση στους Κωστακούς .ν Άρτας (1950)



## ΕΥΧΑΡΙΣΤΙΕΣ

Θεωρώ υποχρέωσή μου να ευχαριστήσω ειλικρινά, όλους όσους με οποιοδήποτε τρόπο, συνέβαλαν στην πραγματοποίηση της παρούσας εργασίας και ιδιαίτερα ευχαριστώ θερμά:

- Τον αναπληρωτή καθηγητή του Τμήματος Ζωικής Παραγωγής του Τ.Ε.Ι. Ηπείρου κ. Παπαβασιλείου Δημήτριο, για την ανάθεση της διατριβής, καθώς και την αμέριστη και ουσιαστική επιστημονική καθοδήγησή του καθ' όλη τη διάρκεια της εκπόνησης της εργασίας.
- Τον συνάδελφο γεωπόνο-ζωοτέχνη του Κ. Γ. Β. Ζ. Ιωαννίνων Μπέλλο Γεώργιο, για τις πολύτιμες υποδείξεις, τις σημαντικές παρατηρήσεις και το υλικό από το προσωπικό του αρχείο.
- Τους συναδέλφους γεωπόνους των Διευθύνσεων Αγροτικής Ανάπτυξης των Νομαρχιακών Αυτοδιοικήσεων της Ηπείρου, για τα στοιχεία και τις πολύτιμες πληροφορίες τους.
- Τους μετακινούμενους κτηνοτρόφους Αγγέλη Απόστολο, Φλώρο Νικόλαο, Μπακαγιάννη Σωτήρη, Ματσούκα Ιωάννη, Παππά Χρήστο, Τζίμα Σπύρο, Αποστόλου Αθανάσιο, Ζυγούρη Βασίλειο, Μαλιούφα Πλάτωνα, Τόλια Γεώργιο, Ψόγιο Απόστολο, Δεκόλη Γ. Ιωάννη και Δεκόλη Π. Ιωάννη, για τη συνεργασία τους στην λήψη των στοιχείων και πληροφοριών.
- Τέλος ευχαριστώ την οικογένειά μου για την συμπαράσταση, την ενθάρρυνση και την υπομονή τους κατά την εκτέλεση και συγγραφή αυτής της εργασίας.

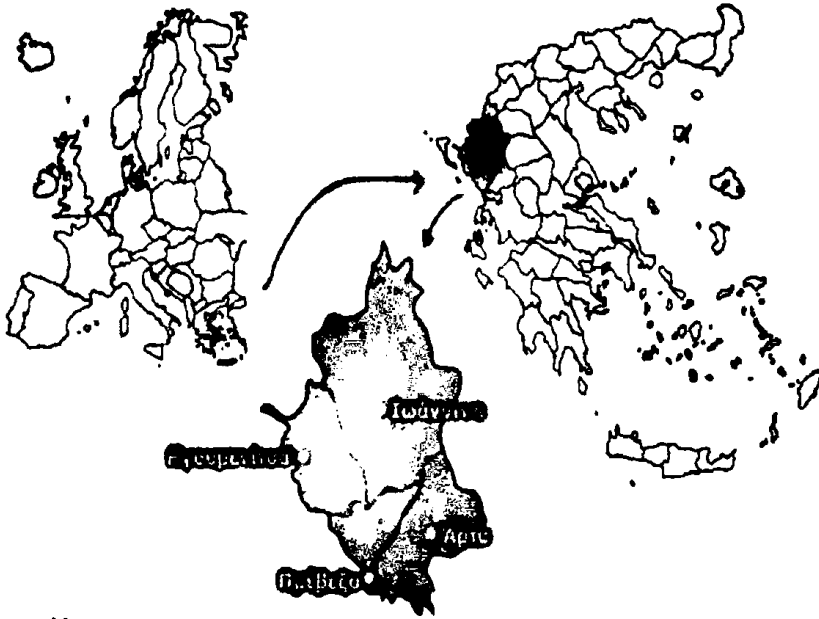
# ΠΕΡΙΕΧΟΜΕΝΑ

<b>1. ΓΕΝΙΚΑ ΣΤΟΙΧΕΙΑ</b>	<b>5</b>
1.1. Γενικά χαρακτηριστικά της περιφέρειας Ηπείρου	5
1.2. Το κλίμα της Ηπείρου	7
1.3. Η οικονομία της Ηπείρου	9
1.4. Η Προβατοτροφία στην Ελλάδα	10
1.5. Η προβατοτροφία στην Ήπειρο	13
1.6. Οι εκτρεφόμενες φυλές στην Ήπειρο	17
1.7. Σκοπός της μελέτης	24
<b>2. Η ΠΟΙΜΝΙΑΚΗ ΜΕΤΑΚΙΝΟΥΜΕΝΗ ΠΡΟΒΑΤΟΤΡΟΦΙΑ ΣΤΗΝ ΗΠΕΙΡΟ</b>	<b>25</b>
2.1. Ιστορική αναδρομή	25
2.2. Υφιστάμενη κατάσταση	28
<b>3. ΥΛΙΚΑ ΚΑΙ ΜΕΘΟΔΟΙ</b>	<b>32</b>
3.1. Ερευνητικό υλικό	32
3.2. Συγκέντρωση των στοιχείων	33
3.3. Κατάρτιση ερωτηματολογίου	34
3.4. Κωδικοποίηση ποιμνίων	35
<b>4. ΑΠΟΤΕΛΕΣΜΑΤΑ – ΣΧΟΛΙΑΣΜΟΣ</b>	<b>36</b>
4.1. Στοιχεία παραγωγού - Γενικά	36
4.2. Ζωικό κεφάλαιο	39
4.3. Γαλακτοπαραγωγή την περίοδο διαβίωσης των ζώων σε θερινές βοσκές.	43
4.4. Διατροφή	45
4.4.1 Εκτίμηση θρεπτικών αναγκών	47
4.5. Οικονομικά στοιχεία	53
<b>5. ΣΥΜΠΕΡΑΣΜΑΤΑ</b>	<b>61</b>
<b>6. ΠΡΟΤΑΣΕΙΣ</b>	<b>62</b>
<b>ΠΑΡΑΡΤΗΜΑ 1</b>	<b>Σφάλμα! Δεν έχει οριστεί σελιδοδείκτης.</b>
<b>ΠΑΡΑΡΤΗΜΑ 2</b>	<b>Σφάλμα! Δεν έχει οριστεί σελιδοδείκτης.</b>
<b>ΒΙΒΛΙΟΓΡΑΦΙΑ</b>	<b>82</b>



## 1. ΓΕΝΙΚΑ ΣΤΟΙΧΕΙΑ

### 1.1. Γενικά χαρακτηριστικά της περιφέρειας Ηπείρου



Η Ήπειρος καταλαμβάνει το βορειοδυτικό τμήμα της χώρας (Χάρτης1). Δυτικά βρέχεται από το Ιόνιο πέλαγος. Νότια εκτείνεται μέχρι τον Αμβρακικό κόλπο και το ν. Αιτωλοακαρνανίας, ενώ βόρεια συνορεύει με την Αλβανία. Η βόρεια Πίνδος χωρίζει την Ήπειρο από την Περιφέρεια της Δυτικής Μακεδονίας, ενώ η νότια

Χάρτης 1. Η Ήπειρος στην Ευρώπη και την Ελλάδα

Πίνδος από την Περιφέρεια της Θεσσαλίας και αποτελεί φυσικό εμπόδιο και βασικό παράγοντα απομόνωσης της Ηπείρου από την υπόλοιπη ηπειρωτική χώρα. Έχει συνολική έκταση 9,203Κm<sup>2</sup>, καλύπτοντας το 6,7% της συνολικής έκτασης της χώρας. Η γεωμορφολογία της χαρακτηρίζεται από το ορεινό ανάγλυφο και την αφθονία των επιφανειακών υδάτων. Αποτέλεσμα είναι το πλούσιο φυσικό περιβάλλον, με άφθονα δάση, μοναδική γλωρίδα και πανίδα και σπάνια φυσική ομορφιά. Η Ήπειρος κατά 74,3% είναι ορεινή, κατά 15,1% ημιορεινή και κατά 10,6% πεδινή

Οι βοσκότοποι στην Ήπειρο καταλαμβάνουν το 50% της συνολικής έκτασης της περιφέρειας, έναντι του 33% της χώρας. Οι βοσκότοποι εντοπίζονται κυρίως στο νομό Ιωαννίνων και στα ορεινά των άλλων νομών (Παπακώστας, 2005) και αποτελούν τη βάση για την ανάπτυξη της αιγοπροβατοτροφίας.

Στην Περιφέρεια της Ηπείρου υπάρχουν τέσσερις βασικές ζώνες (Χάρτης 2) :

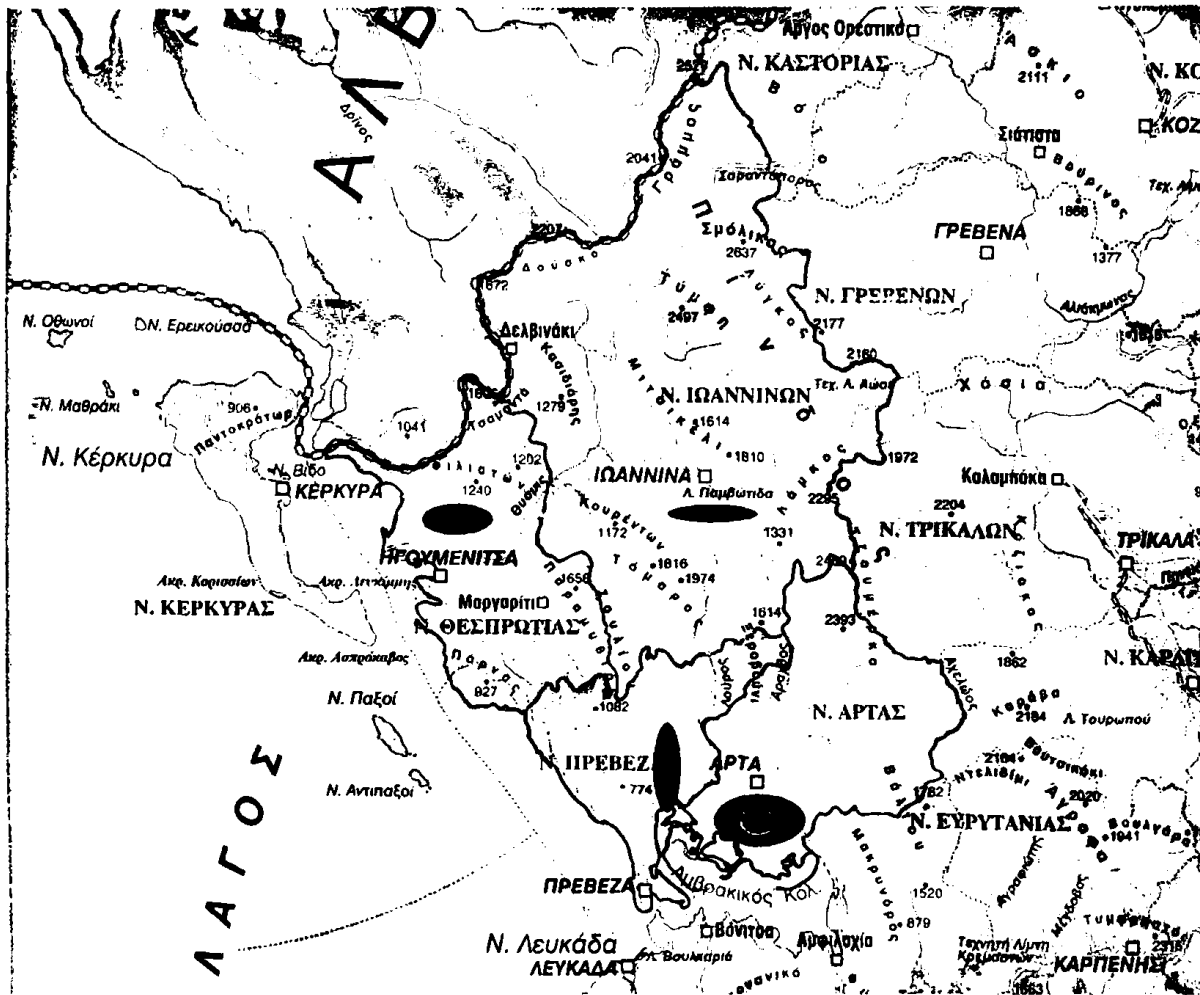
α) η παράκτια ζώνη των νομών Πρεβέζης και Θεσπρωτίας, η οποία χαρακτηρίζεται από την τουριστική ανάπτυξη, τις θαλάσσιες μεταφορές και τη αλιεία, και συγκεντρώνει σημαντικές αναπτυξιακές δυνατότητες,

β) η ζώνη των ορεινών όγκων που εκτείνεται κατά μήκος του ανατολικού ορίου της Περιφέρειας στους νομούς Ιωαννίνων (Ζαγόρι, Μέτσοβο, Κόνιτσα, βόρεια Τζουμέρκα) και

Άρτας (κεντρικά και νότια Τζουμέρκα) και παρουσιάζει δυνατότητες τουριστικής ανάπτυξης, βάσει των συγκριτικών πλεονεκτημάτων που διαθέτει (παραδοσιακοί οικισμοί, ιστορική – πολιτιστική κληρονομιά, περιοχές φυσικού κάλλους),

γ) η ζώνη γεωργικής γης με δυνατότητα υψηλής απόδοσης, η οποία περιλαμβάνει το νοτιοδυτικό τμήμα της Περιφέρειας (τμήματα των νομών Πρέβεζας και Άρτας) και στην οποία συγκεντρώνεται το μεγαλύτερο μέρος των αρδευτικών έργων και

δ) η ευρύτερη ζώνη των ορεινών και ημιορεινών περιοχών. Η τελευταία αυτή ζώνη, που είναι και η πλέον εκτεταμένη, παρουσιάζει περιορισμένες αναπτυξιακές δυνατότητες, λόγω της ορεινότητας του εδάφους και της γεωγραφικής απομόνωσης.



Χάρτης 2. Γεωφυσικός χάρτης της Ηπείρου

Οι μόνες πεδινές εκτάσεις είναι των νομών Άρτας και Πρέβεζας, καθώς και οι κοιλάδες των ποταμών Αχέροντα και Θύαμη. Οι κυριότεροι ποταμοί είναι ο Αώος, ο Θύαμις (Καλαμάς), ο Αχέροντας, ο Λούρος, ο Σαραντάπορος, ο Βοϊδομάτης και ο Άραχθος, και σημαντικότερη λίμνη αυτή των Ιωαννίνων (Παμβώτιδα).

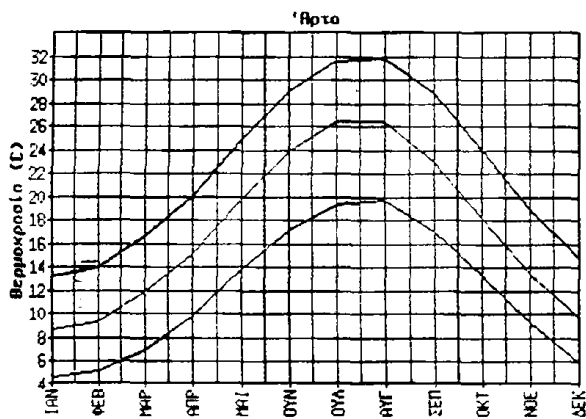


### 1.2. Το κλίμα της Ηπείρου

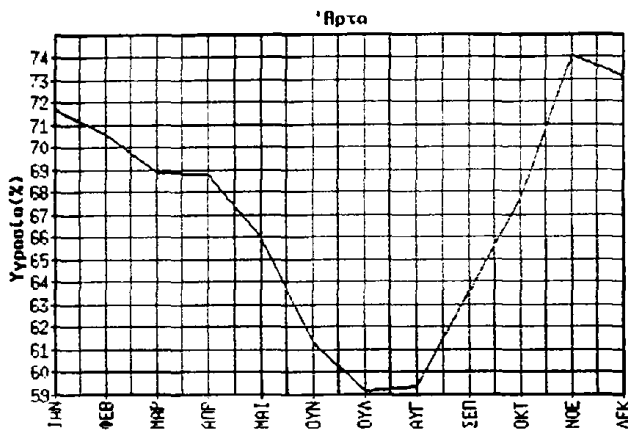
Η Ηπειρος είναι ορεινό διαμέρισμα, με ανώμαλη γεωμορφολογία και ιδιόμορφες κλιματικές συνθήκες. Οι βασικότεροι παράγοντες που συντελούν στη διαμόρφωση των κλιματικών αυτών συνθηκών είναι ο ορεινός χαρακτήρας της, η γειτνίαση με τη θάλασσα στα νοτιοδυτικά και η οροσειρά της Πίνδου στα ανατολικά με το μεγάλο της υψόμετρο.

Το κλίμα της Ηπείρου χαρακτηρίζεται από άφθονες και παρατεταμένες βροχές κυρίως κατά τη διάρκεια της περιόδου Οκτωβρίου – Απριλίου (Διάγραμμα 1γ, 2γ) και από πολλά χιόνια το χειμώνα στα ορεινά. Είναι το βροχερότερο διαμέρισμα της χώρας, και για το λόγο αυτό η υδρομορφία της είναι πλούσια, τόσο σε επιφανειακά νερά, που συγκεντρώνονται κυρίως σε πέντε ποταμούς και σε πυκνό δίκτυο χειμάρρων, όσο και σε υπόγεια στις υδρολογικές λεκάνες.

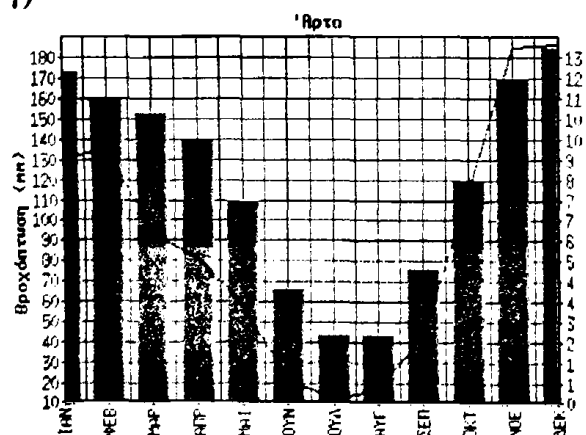
α)



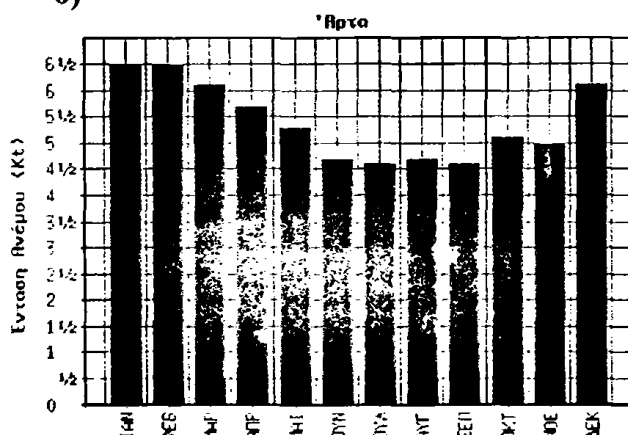
β)



γ)



δ)



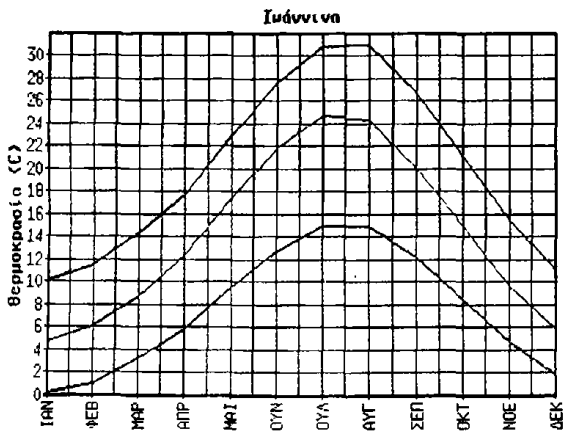
Διάγραμμα 1. Κλιματικά στοιχεία (Ε.Μ.Υ.) νομού Άρτας που αφορούν: α) ελάχιστη μηνιαία Θ (C°), μέση μηνιαία Θ (C°) και μέγιστη μηνιαία Θ (C°). β) μέση μηνιαία υγρασία (%). γ) μέση μηνιαία βροχόπτωση (mm) και συνολικές ημέρες βροχής. δ) μέση μηνιαία ένταση ανέμων (kt).



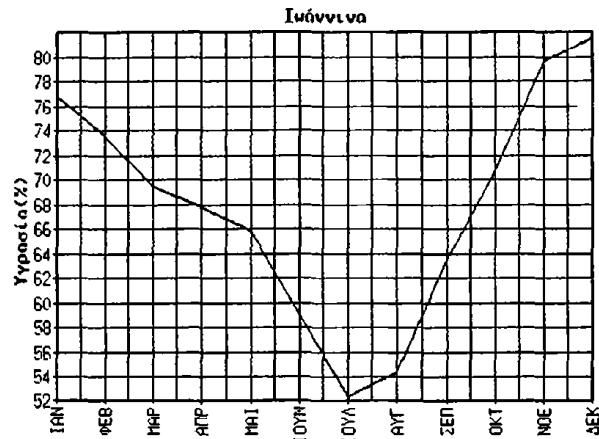
Στο μικρό χώρο της Ηπείρου, συναντά κανείς μεγάλη ποικιλία στη θερμοκρασία του αέρα (Διάγραμμα 1α, 2α), με συνέπεια τη διαμόρφωση διαφορετικών κλιματικών συνθηκών και μεταξύ γειτονικών ακόμα περιοχών.

Η οροσειρά της Πίνδου με το μεγάλο της υψόμετρο, και η θάλασσα του Ιονίου στα νοτιοδυτικά της συντελούν στη διαμόρφωση δύο διαφορετικών κλιμάτων, ενός ψυχρού στο εσωτερικό και ορεινό τμήμα της και ενός θερμότερου στη χαμηλή παράκτια ζώνη (Σούλης, 1994).

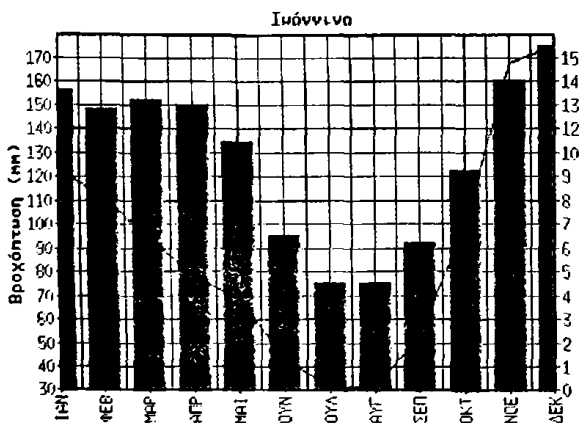
α)



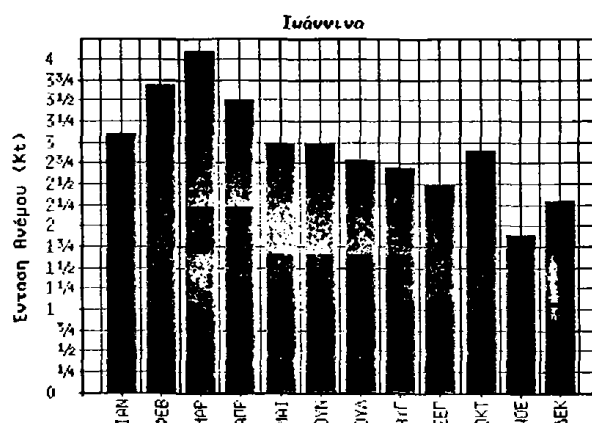
β)



γ)



δ)



**Διάγραμμα 2.** Κλιματικά στοιχεία (Ε.Μ.Υ.) νομού Ιωαννίνων που αφορούν: α) ελάχιστη μηνιαία  $\Theta$  ( $^{\circ}\text{C}$ ), μέση μηνιαία  $\Theta$  ( $^{\circ}\text{C}$ ) και μέγιστη μηνιαία  $\Theta$  ( $^{\circ}\text{C}$ ). β) μέση μηνιαία υγρασία (%). γ) μέση μηνιαία βροχόπτωση (mm) και συνολικές ημέρες βροχής. δ) μέση μηνιαία ένταση ανέμων (kt).

Η θερμοκρασία και η βροχόπτωση έχουν μεγάλη σημασία για την παραγωγικότητα ενός λιβαδιού (Παπαναστάσης και Νοϊτσάκης, 1992, Βερεσόγλου, 1998) και κατά συνέπεια των βοσκοτόπων. Τα φυτά μειώνουν ή διακόπτουν τη δραστηριότητά τους, όταν οι θερμοκρασίες είναι ακραίες ή η βροχόπτωση χαμηλή. Εκτός από το ετήσιο ύψος βροχόπτωσης μεγάλη

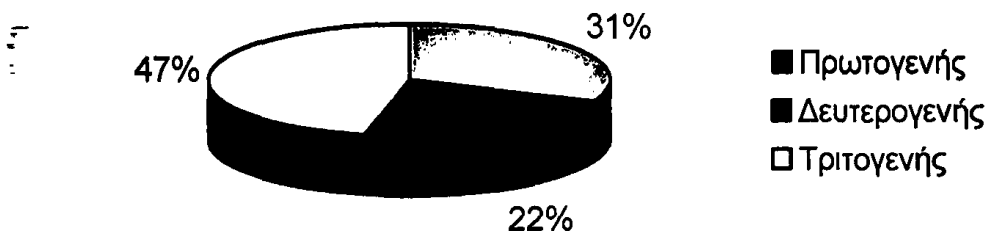


σημασία για την παραγωγικότητα ενός λιβαδιού έχει και η κατανομή αυτής μέσα στο χρόνο (Τζιάλλα κ.α., 2000),

### 1.3. Η οικονομία της Ηπείρου

Σύμφωνα με στοιχεία της Γ.Γ.Ε.Σ.Υ.Ε. (2004) η Περιφέρεια Ηπείρου είναι από τις πλέον αραιοκατοικημένες, με πυκνότητα πληθυσμού 40,5 κατοίκους ανά τετραγωνικό χιλιόμετρο, έναντι 79,7 της χώρας. Συγκεντρώνει ποσοστό 3,2% του πληθυσμού και παράγει 2,7% του ακαθάριστου εγχώριου προϊόντος της χώρας. Μεταξύ των απογραφών 1991 και 2001 ο πληθυσμός της αυξήθηκε 3,7%, αύξηση χαμηλότερη από του συνόλου της χώρας (6,6%).

Ο οικονομικά ενεργός πληθυσμός της ανέρχεται σε 124.235 άτομα, με ποσοστό εργαζομένων στον πρωτογενή, δευτερογενή και τριτογενή τομέα 31,31%-22,43%-46,25% αντίστοιχα (Διάγραμμα 3). Το ποσοστό της ανεργίας είναι 10,54%. Ο πρωτογενής τομέας



**Διάγραμμα 3.** Κατανομή εργαζομένων της Ηπείρου κατά τομέα (πρωτογενής- δευτερογενής – τριτογενής τομέας).

συμβάλει κατά 52,90% στο ΑΕΠ, ο δευτερογενής κατά 24,10% και ο τριτογενής κατά 23%.

Στην Περιφέρεια της Ηπείρου παράγεται το 4,5% της αγροτικής παραγωγής της χώρας, 1,3% της μεταποιητικής παραγωγής και 2,6% των υπηρεσιών. Με κατά κεφαλή προϊόν 3,4 εκατ. δρχ. το 2001, προτελευταία στην κατάταξη των περιφερειών με 84% του μέσου όρου της Ελλάδας, η σχετική της θέση ως προς το μέσο της χώρας σε διάστημα μιας 10ετίας βελτιώθηκε (79% το 1991).

Η αγροτική οικονομία της Περιφέρειας εξειδικεύεται στην κτηνοτροφία, όπου η αιγοπροβατοτροφία και η πτηνοτροφία κατέχουν εξέχουσα θέση στο σύνολο της εγχώριας

παραγωγής και αποτελούν τη βάση σημαντικής μερίδας του δευτερογενούς τομέα (κλάδος τροφίμων). Επίσης, άλλες σημαντικές δραστηριότητες είναι τα εσπεριδοειδή 20% και τα κτηνοτροφικά φυτά.

Η γεωργία ασκείται από μικρές οικογενειακές κυρίως κτηνοτροφικές εκμεταλλεύσεις. Συγκεκριμένα το 90% των εκμεταλλεύσεων έχουν και κτηνοτροφική δραστηριότητα ενώ η κτηνοτροφία αποτελεί τον κύριο κλάδο παραγωγής στο 60% των εκμεταλλεύσεων.

Η κτηνοτροφία είναι ο σημαντικότερος τομέας της γεωργίας της περιοχής. Συμμετέχει με ποσοστό 53% περίπου στην ακαθάριστη αξία της παραγωγής του πρωτογενή τομέα, που στην πραγματικότητα όμως ξεπερνάει το 60%, αν ληφθεί υπόψη ότι ένα σημαντικό ποσοστό της γεωργικής γης αξιοποιείται με κτηνοτροφικά φυτά, τα προϊόντα των οποίων χρησιμοποιούνται ως ζωτροφές για τις ανάγκες της κτηνοτροφίας και επομένως αποτελούν ενδιάμεσα προϊόντα.

Ορθά λοιπόν το γεωργικό πρόγραμμα της περιοχής ρίχνει το βάρος στην ανάπτυξη της κτηνοτροφίας, ιδιαίτερα της προβατοτροφίας, αιγοτροφίας και εγχώριας αναπαραγωγικού – κρεατοπαραγωγού βοοτροφίας, λόγω του συγκριτικού πλεονεκτήματος που στηρίζεται κυρίως στις μεγάλες εκτάσεις βοσκοτόπων.

#### 1.4. Η Προβατοτροφία στην Ελλάδα

Το πρόβατο είναι ένα από τα πρώτα ζώα που εξημερώθηκαν από τον άνθρωπο. Στην εξημέρωσή του σημαντικό ρόλο έπαιξαν το μικρό του σωματικό μέγεθος και το έντονο κοινωνικό του ένστικτο που διευκολύνει τη διαχείριση πολλών προβάτων ταυτόχρονα. Γρήγορα το πρόβατο εξαπλώθηκε σε ολόκληρο τον κόσμο με αποτέλεσμα να δημιουργηθεί ένας μεγάλος αριθμός φυλών παγκόσμια (περισσότερες από 900), οι οποίες προσαρμόστηκαν σε διαφορετικά περιβάλλοντα και συστήματα εκτροφής.

Ο κλάδος της προβατοτροφίας βοήθησε ουσιαστικά στην επιβίωση του λαού μας σε δύσκολες περιόδους (Παπαθεοδώρου και Νικολάου, 2002), ενώ ακόμα και σήμερα αποτελεί τον πιο σημαντικό κλάδο αγροτικής παραγωγής στην Ελλάδα, σύμφωνα με τη συνολική συμμετοχή του στη Ζωική Παραγωγή (33%) και στη συνολική παραγωγή γεωργικών προϊόντων (8% περίπου). Η προβατοτροφία αποτελεί ανταγωνιστικό κλάδο ζωικής παραγωγής και μέσα στο χώρο της Ε.Ε., που είναι ως γνωστό ελλειμματική σε προϊόντα της αιγοπροβατοτροφίας (Αληφακιώτης, 1999).

Η μεγάλη οικονομική σημασία της προβατοτροφίας στηρίζεται:

- στην παραγωγή μεγάλων ποσοτήτων ποικίλων προϊόντων (π.χ. γάλα, κρέας, μαλλί, δέρμα) μεγάλης βιολογικής και διαιτητικής αξίας για τον άνθρωπο,

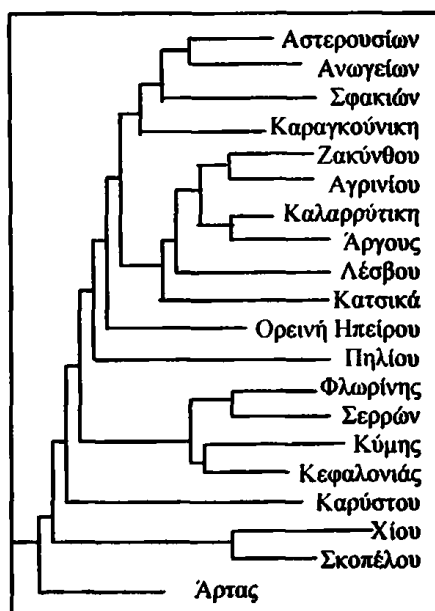
- στην εξασφάλιση απασχόλησης και ικανοποιητικού σταθερού εισοδήματος σε μεγάλο αριθμό κτηνοτρόφων, και
- στη δημιουργία προστιθέμενης αξίας από τη μεταποίηση και την εμπορία των προϊόντων αυτών (Ζιωγάνας κ.α., 2001).

Στη χώρα μας έχουν αναφερθεί περισσότερες από 30 φυλές προβάτων (περιλαμβανομένων και αυτών που θεωρείται ότι έχουν εξαφανιστεί). Κάποιες από αυτές ενδείκνυνται περισσότερο για εκτροφή σε εντατικά συστήματα, άλλες σε εκτατικά και άλλες σε ενδιάμεσα συστήματα εκτροφής.

Η κατοχύρωση της φέτας ως ελληνικό τυρί Προστατευόμενης Ονομασίας Προέλευσης (Π.Ο.Π.) και κατά συνέπεια η δεδομένη ζήτηση του αιγοπροβείου γάλακτος τα επόμενα χρόνια, σε συνδυασμό με οικονομικά κίνητρα που προσφέρονται μέσω του Γ' Κ.Π.Σ. και του αναπτυξιακού νόμου φαίνεται ότι αναθερμαίνουν το ενδιαφέρον αρκετών νέων ανθρώπων για την ενασχόλησή τους με την αιγοπροβατοτροφία.

Ο αριθμός των εκτρεφόμενων προβάτων στη χώρα μας εκτιμάται σε 9 εκατομμύρια πρόβατα αντιπροσωπεύοντας περίπου το 10% των προβάτων της Ε. Ε.. Η εκτροφή καθαράιμων ελληνικών φυλών προβάτων (κυρίαρχων και σπανίων) αντιστοιχεί περίπου στο 10% της εκτροφής των προβάτων της χώρας μας.

Οι γενετικές σχέσεις συγγενείας μεταξύ 20 ελληνικών φυλών προβάτων έχουν μελετηθεί και ερμηνευτεί πρόσφατα (Κουτσούλη και Ρογδάκης, 2002) και παρουσιάζονται στο σχήμα 1:



**Σχήμα 1:** Δενδρόγραμμα διερεύνησης των γενετικών σχέσεων συγγενείας μεταξύ 20 ελληνικών φυλών προβάτων (Κουτσούλη και Ρογδάκης, 2002).

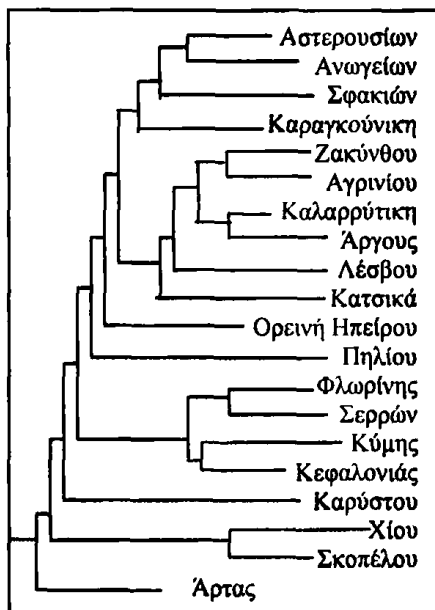
- στην εξασφάλιση απασχόλησης και ικανοποιητικού σταθερού εισοδήματος σε μεγάλο αριθμό κτηνοτρόφων, και
- στη δημιουργία προστιθέμενης αξίας από τη μεταποίηση και την εμπορία των προϊόντων αυτών (Ζιωγάνας κ.α., 2001).

Στη χώρα μας έχουν αναφερθεί περισσότερες από 30 φυλές προβάτων (περιλαμβανομένων και αυτών που θεωρείται ότι έχουν εξαφανιστεί). Κάποιες από αυτές ενδείκνυται περισσότερο για εκτροφή σε εντατικά συστήματα, άλλες σε εκτατικά και άλλες σε ενδιάμεσα συστήματα εκτροφής.

Η κατοχύρωση της φέτας ως ελληνικό τυρί Προστατευόμενης Ονομασίας Προέλευσης (Π.Ο.Π.) και κατά συνέπεια η δεδομένη ζήτηση του αιγοπροβείου γάλακτος τα επόμενα χρόνια, σε συνδυασμό με οικονομικά κίνητρα που προσφέρονται μέσω του Γ΄ Κ.Π.Σ. και του αναπτυξιακού νόμου φαίνεται ότι αναθερμαίνουν το ενδιαφέρον αρκετών νέων ανθρώπων για την ενασχόλησή τους με την αιγοπροβατοτροφία.

Ο αριθμός των εκτρεφόμενων προβάτων στη χώρα μας εκτιμάται σε 9 εκατομμύρια πρόβατα αντιπροσωπεύοντας περίπου το 10% των προβάτων της Ε. Ε.. Η εκτροφή καθαρόαιμων ελληνικών φυλών προβάτων (κυρίαρχων και σπανίων) αντιστοιχεί περίπου στο 10% της εκτροφής των προβάτων της χώρας μας.

Οι γενετικές σχέσεις συγγένειας μεταξύ 20 ελληνικών φυλών προβάτων έχουν μελετηθεί και ερμηνευτεί πρόσφατα (Κουτσούλη και Ρογδάκης, 2002) και παρουσιάζονται στο σχήμα 1:



Σχήμα 1: Δενδρόγραμμα διερεύνησης των γενετικών σχέσεων συγγένειας μεταξύ 20 ελληνικών φυλών προβάτων (Κουτσούλη και Ρογδάκης, 2002).

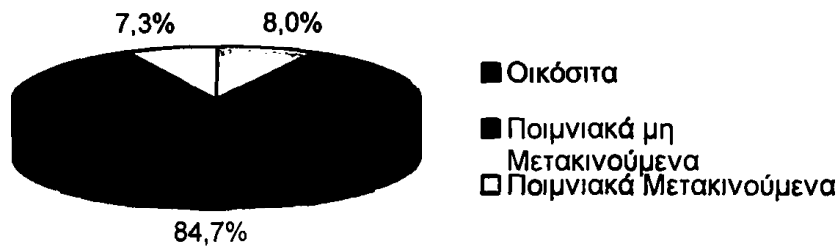
Η κύρια κατεύθυνση των ελληνικών φυλών προβάτων, όπως και των περισσότερων της Μεσογειακής λεκάνης, είναι η γαλακτοπαραγωγή σε συνδυασμό με την πώληση των απογαλακτισθέντων αμνών σε ηλικία περίπου 40-45 ημερών. Αντίθετα, η συνεισφορά της εριοπαραγωγής στο εισόδημα του Έλληνα προβατοτρόφου έχει οριακή οικονομική αξία. Θα πρέπει να αναφερθεί ότι οι προβατοτρόφοι - εκτροφείς καθαρών φυλών που συμμετέχουν σε προγράμματα ελέγχου γενεαλογίας και αποδόσεων του Υπουργείου Αγροτικής Ανάπτυξης και Τροφίμων (ΥΑΑΤ) έχουν επιπλέον μία σημαντική συνιστώσα εσόδων από την πώληση των παραγώγων των εκτροφών τους ως ζώα αναπαραγωγής.

Ο κύριος όγκος των προβάτων στη χώρα μας (περίπου 90%) προέρχεται από τυχαίες και απρογραμματίστες διασταυρώσεις μεταξύ διαφορετικών φυλών οι οποίες έλαβαν χώρα ιδιαίτερα κατά τα τελευταία 40 χρόνια. Τα γενετικά ανομοιογενή αυτά ποίμνια χαρακτηρίζονται τόσο από ανομοιομορφία των εξωτερικών, μορφολογικών χαρακτηριστικών των προβάτων όσο και από μεγάλες διακυμάνσεις στις αποδόσεις τους (συνήθως χαμηλές). Η προσαρμοστικότητά τους στο περιβάλλον δημιουργίας τους είναι ικανοποιητική.

Τα σημαντικότερα προβλήματα που εμφανίζουν οι γενετικά απροσδιόριστοι πληθυσμοί προβάτων είναι: 1) ότι δεν έχουν μελετηθεί επαρκώς μέχρι σήμερα, 2) η μεγάλη παραλλακτικότητα στις αποδόσεις τους που εμφανίζουν από γενεά σε γενεά, 3) η δυσκολία στο να δοθούν κατευθυντήριες γραμμές για την αναβάθμισή τους, καθώς είναι άγνωστη η γενετική τους σύσταση και 4) στο μέλλον ενδέχεται να δώσουν επιπλέον επιχειρήματα στους αμφισβητίες της ελληνικής αποκλειστικότητας στην παραγωγή φέτας καθώς εξ' ορισμού το γάλα με το οποίο παράγεται η φέτα θα πρέπει να προέρχεται από προβατίνες και αίγες τοπικών φυλών.

Είναι προφανές ότι δεν μπορούμε να αγνοήσουμε τους άγνωστης γενετικής σύστασης πληθυσμούς ούτε αυτοί μπορούν να αντικατασταθούν στο σύνολό τους από καθαρές φυλές προβάτων καθώς στην πράξη αποτελούν το μεγαλύτερο μέρος της ελληνικής προβατοτροφίας. Αντίθετα, θα πρέπει να γίνει προσπάθειες να μελετηθούν διεξοδικά και να τους δοθεί μια συγκεκριμένη ταυτότητα.

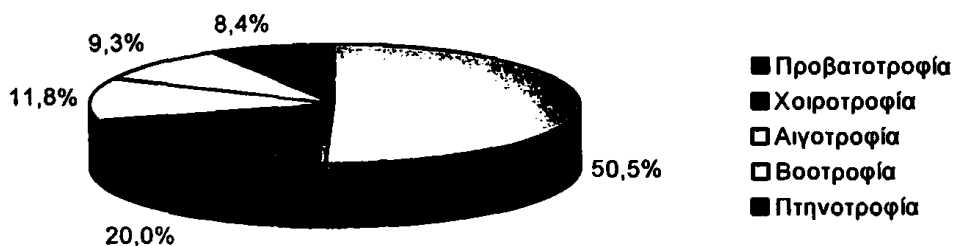
Τα συστήματα εκτροφής των προβάτων στην Ελλάδα διαφοροποιούνται ανάλογα με τη φυλή, την περιοχή και το μέγεθος των ποιμνίων. Χαρακτηριστικό γνώρισμα της ελληνικής προβατοτροφίας είναι ο μεγάλος αριθμός των εκμεταλλεύσεων και το μικρό τους μέγεθος. Το κύριο σύστημα εκτροφής των προβάτων είναι το ποιμνιακό μη μετακινούμενο. Ως ποιμνιακά μη μετακινούμενα ζώα εκτρέφονται το 84,7% των προβάτων και ως οικόσιτα το 8,0%. Το υπόλοιπο 7,3% των προβάτων (Διάγραμμα 4), μετακινούνται εποχιακά (στοιχεία 2000, Ε.Σ.Υ.Ε., 2005).



**Διάγραμμα 4.** Κατανομή εκτρεφόμενων προβάτων στην Ελλάδα το έτος 2000 κατά μορφή εκμετάλλευσης.

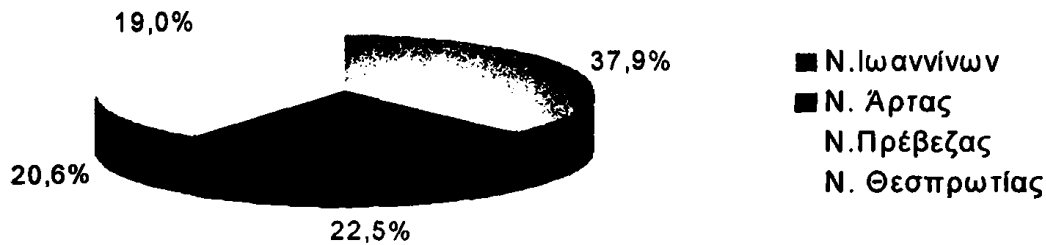
### 1.5. Η προβατοτροφία στην Ήπειρο

Η προβατοτροφία στην Ήπειρο κατέχει την πρώτη θέση στη συνολική ακαθάριστη αξία της κτηνοτροφικής παραγωγής με ποσοστό 50,5% (Διάγραμμα 5) και ξεπερνά την ακαθάριστη αξία όλων των άλλων κτηνοτροφικών κλάδων, τη δεύτερη θέση κατέχει η χοιροτροφία με 20% και έπονται κατά σειρά η αιγοτροφία (11,8%), η βοοτροφία (9,3%) και η πτηνοτροφία (8,4%) (Παπακώστας, 2005).



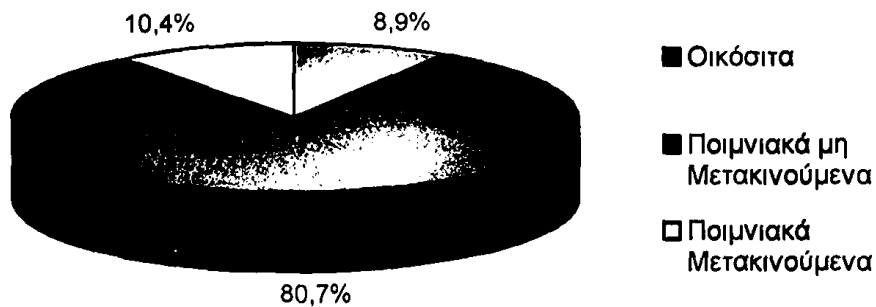
**Διάγραμμα 5.** Κατανομή συνολικής ακαθάριστης αξίας της κτηνοτροφικής παραγωγής στην Ήπειρο ανά κλάδο.

Στην Ήπειρο εκτρέφονται (στοιχεία 2000, Ε.Σ.Υ.Ε. 2005) συνολικά 905.760 πρόβατα, από τα οποία τα 343.598 (37,9%) στα Ιωάννινα, τα 203.362 (22,5%) στην Άρτα, τα 186.696 (20,6%) στη Πρέβεζα και τα 172.104 (19,0%) στη Θεσπρωτία (Διάγραμμα 6).



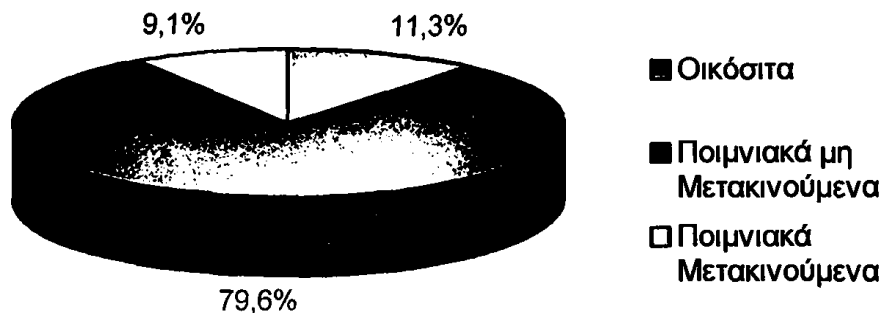
**Διάγραμμα 6.** Κατανομή των εκτρεφόμενων προβάτων στην Ήπειρο το έτος 2000 ανά νομό.

Από τα 905.760 πρόβατα της Ηπείρου, τα 80.388 (8,9%) εκτρέφονται ως οικόσιτα, τα 731.005 (80,7%) ως ποιμνιακά μη μετακινούμενα και τα 94.367 (10,4%) ως ποιμνιακά μετακινούμενα (Διάγραμμα 7).



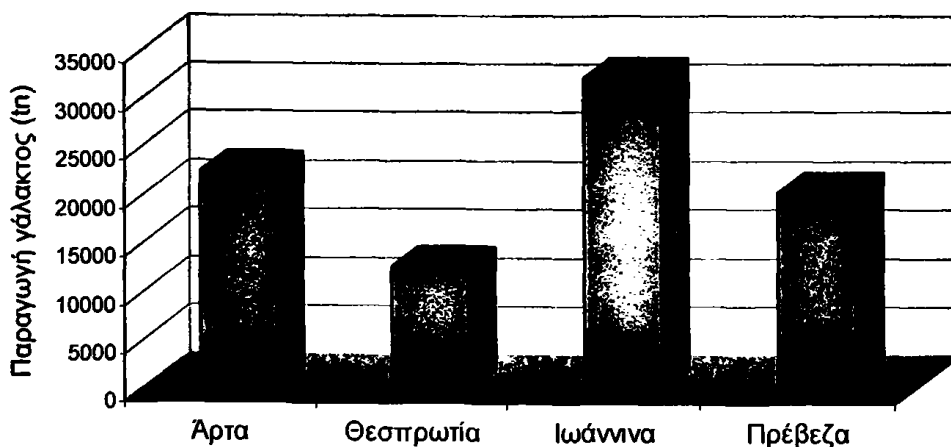
**Διάγραμμα 7.** Κατανομή εκτρεφόμενων προβάτων στην Ήπειρο το έτος 2000 κατά μορφή εκμετάλλευσης.

Με βάση τα στοιχεία για το έτος 2000 (ΕΣΥΕ, 2005), η παραγωγή πρόβειου γάλακτος ανήλθε στην Ήπειρο σε 87.585 tn, από τους οποίους οι 9.935 tn (11,3%) παρήχθησαν από οικόσιτα πρόβατα, οι 69.716 tn (79,6%) από ποιμνιακά μη μετακινούμενα και οι 7.934 tn (9,1%) από ποιμνιακά μετακινούμενα πρόβατα (Διάγραμμα 8).



**Διάγραμμα 8.** Κατανομή του παραγόμενου πρόβειου γάλακτος στην Ήπειρο το έτος 2000 κατά μορφή εκμετάλλευσης.

Από τους 87.585 tn πρόβειου γάλακτος που παρήχθησαν το 2000 (ΕΣΥΕ 2005) στην Ήπειρο, οι 22.438 tn (25,6%) παρήχθησαν από το νομό Άρτας, οι 12.627 tn (14,4%) από το νομό Θεσπρωτίας, οι 32.162 tn (36,7%) από το νομό Ιωαννίνων και οι 20.358 tn (23,3%) από το νομό Πρέβεζας (Διάγραμμα 9).

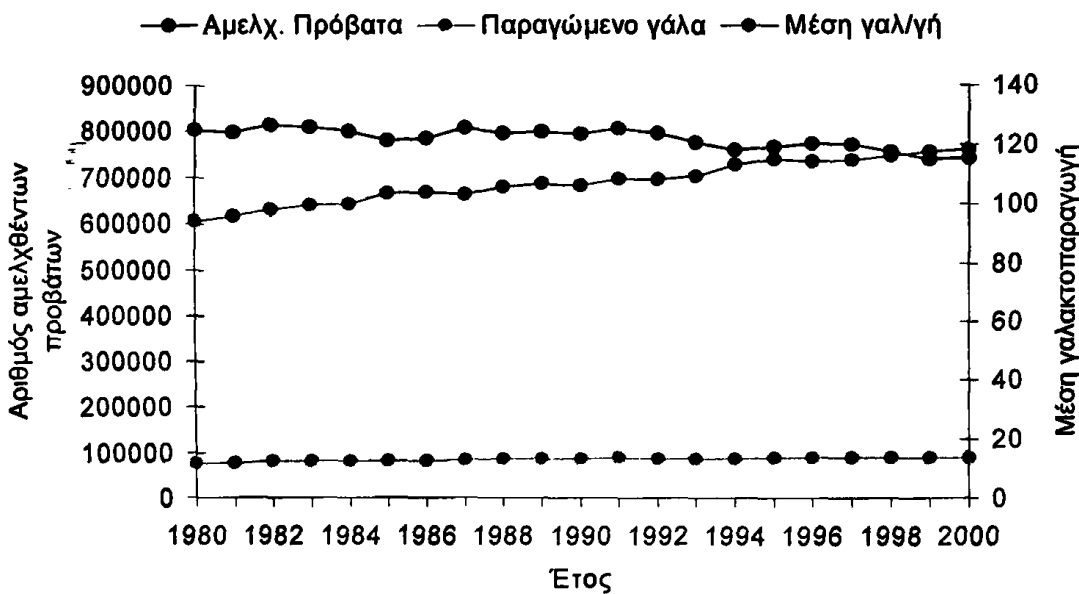


**Διάγραμμα 9.** Παραγωγή πρόβειου γάλακτος στην Ήπειρο ανά νομό το έτος 2000.



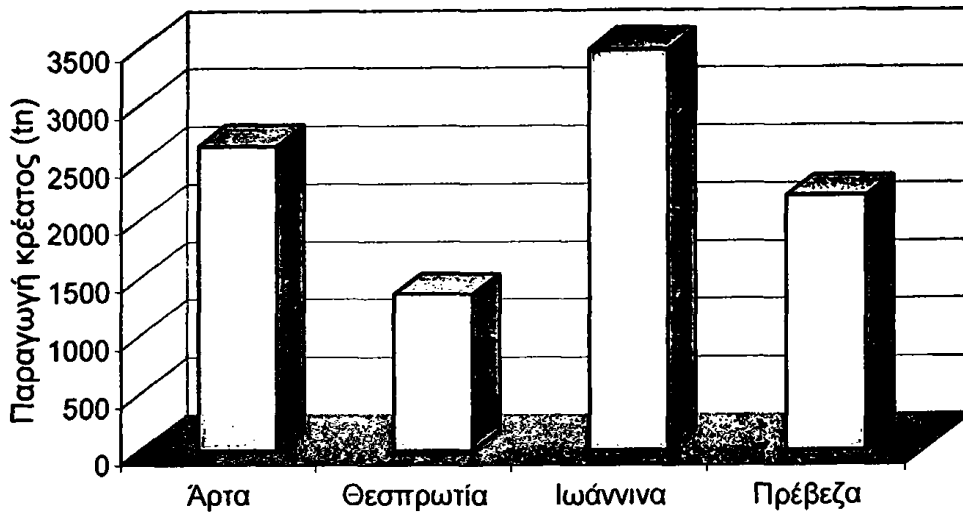
Από τη μελέτη των ετήσιων στοιχείων της ΕΣΥΕ (Παράρτημα 1, Πίνακας 2) που αναφέρονται στην Ήπειρο για το χρονικό διάστημα 1980 έως 2000 και που αφορούν α) στον αριθμό των αμελχθέντων προβάτων, β) στο παραχθέν πρόβειο γάλα και γ) στη μέση γαλακτοπαραγωγή ανά προβατίνα, παρατηρούμε μείωση του αριθμού των αμελχθέντων προβάτων μετά το 1991, ενώ η μέση γαλακτοπαραγωγή ανά προβατίνα αυξάνει συνεχώς, γεγονός που οφείλεται στην συνεχιζόμενη βελτίωση του γενετικού υλικού των ζώων και στις καλύτερες συνθήκες εκτροφής τους (Διάγραμμα 10).

Η παραγόμενη ανά έτος ποσότητα πρόβειου γάλακτος στην Ήπειρο για την ίδια χρονική περίοδο, παρουσίασε αύξηση την πρώτη δεκαετία (1980-1990), ενώ την επόμενη (1991-2000) παρατηρούμε σταθεροποίηση αυτής με μικρές αυξομειώσεις.



**Διάγραμμα 10.** Αριθμός αμελχθέντων προβάτων, παραχθέν πρόβειο γάλα (tn) και μέση γαλακτοπαραγωγή (kg) ανά προβατίνα στην Ήπειρο για τα έτη 1980 έως και 2000.

Σε ότι αφορά το πρόβειο κρέας, από τους 9.671 tn που παρήχθησαν το 2000 (ΕΣΥΕ, 2005) στην Ήπειρο, οι 2.641 tn (27,3%) προήλθαν από το νομό Άρτας, οι 1.358 tn (14,1%) από το νομό Θεσπρωτίας, οι 3.470 tn (35,9%) από το νομό Ιωαννίνων και οι 2.200 tn (22,7%) από το νομό Πρέβεζας (Διάγραμμα 11).



**Διάγραμμα 11.** Παραγωγή πρόβειου κρέατος στην Ήπειρο ανά νομό το έτος 2000.

Αναλυτικά στοιχεία για την περίοδο 1980 έως και 2000 ανά έτος που αφορούν, σύμφωνα με την ΕΣΥΕ, στο συνολικό πληθυσμό προβάτων, στον αριθμό προβάτων που αρμέγονται και εκτρέφονται κατά μορφή εκμετάλλευσης και κατά νομό της Ηπείρου, συνολικά στην Ήπειρο και στην Ελλάδα, καθώς και στην παραγόμενη ποσότητα γάλακτος, παρατίθενται στο Παράρτημα 1.

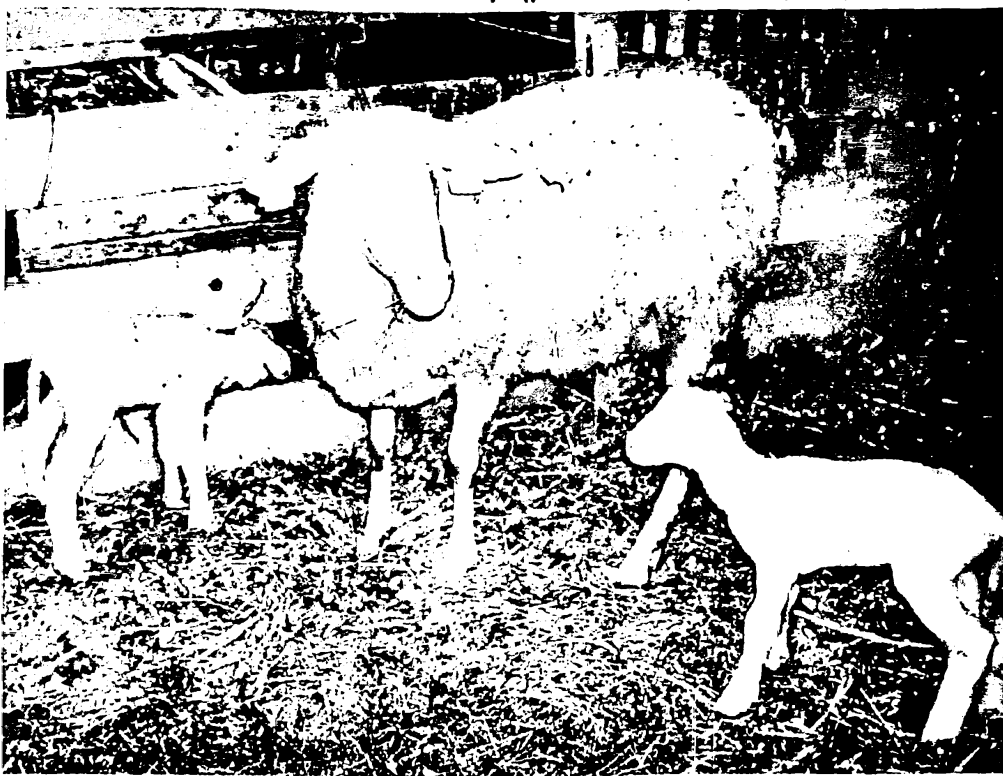
### 1.6. Οι εκτρεφόμενες φυλές στην Ήπειρο

Όπως συμβαίνει σε όλη την Ελλάδα έτσι και στην Ήπειρο, ο μεγαλύτερος πληθυσμός (90%) των εκτρεφόμενων προβάτων προέρχεται από τυχαίες και απρογραμματίστες διασταυρώσεις μεταξύ διαφορετικών φυλών οι οποίες έλαβαν χώρα ιδιαίτερα κατά τα τελευταία 40 χρόνια. Αυτό οφείλεται στην προσπάθεια των εκτροφέων για αύξηση των αποδόσεων των ζώων τους και για μεγιστοποίηση του οικονομικού αποτελέσματος των εκμεταλλεύσεών τους. Τα γενετικά ανομοιογενή ποίμνια χαρακτηρίζονται τόσο από ανομοιομορφία των εξωτερικών, μορφολογικών χαρακτηριστικών των προβάτων όσο και από μεγάλες διακυμάνσεις στις αποδόσεις τους (συνήθως χαμηλές). Η προσαρμοστικότητά τους στο περιβάλλον δημιουργίας τους είναι ικανοποιητική.

Καθαρόαιμες φυλές (κυρίαρχες και σπάνιες) που εκτρέφονται στην Ήπειρο είναι οι ακόλουθες:

- **Φυλή Άρτας (Φριζάρτα)**

Η φυλή Άρτας δημιουργήθηκε ως αποτέλεσμα συντονισμένων ζωοτεχνικών επεμβάσεων που έλαβαν χώρα στο πεδινό τμήμα του νομού Άρτας κατά την περίοδο 1960–1980. Αρχικά,



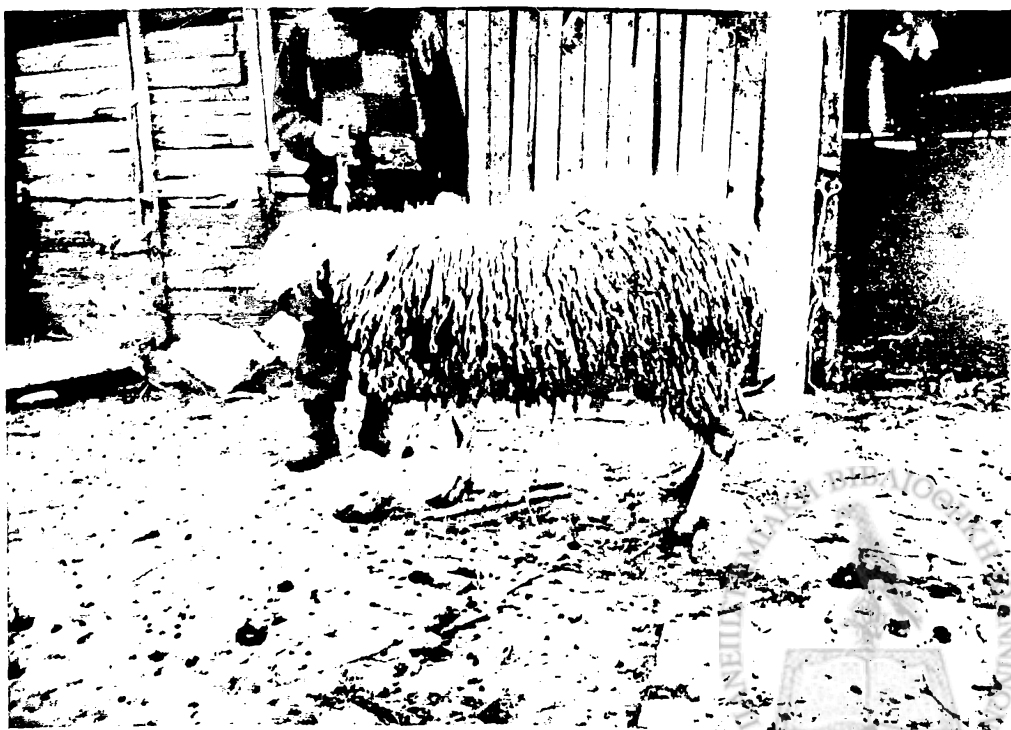
κατά το διάστημα 1961 – 1967 χρησιμοποιήθηκαν στην αναπαραγωγή κριάρια της φυλής Ανατολικής Φρισλανδίας και στη συνέχεια (1968 – 1980) έγινε χρήση τεχνητής σπερματέγχυσης (με σπέρμα από κριάρια της ίδιας φυλής) στον τοπικό πληθυσμό προβάτων του πεδινού τμήματος.

**Φωτογραφία 1. Προβατίνα φυλής Άρτας**

Ο πληθυσμός αυτός, με καταγωγή αρχικά από πρόβατα της Ορεινής φυλής Ηπείρου, ήταν ήδη σχετικά αναβαθμισμένος για τα δεδομένα της εποχής, καθώς στην πορεία είχε διασταυρωθεί και με άλλες φυλές όπως Κατσικά, Αγρινίου, Καραγκούνικη, Ζακύνθου, Χίου και Σαρδηνίας.

Σήμερα, το πρόβατο Άρτας (Φωτογραφίες 1,2) είναι αναγνωρισμένο ως εγχώρια ελληνική φυλή προβάτων με σταθεροποιημένα εξωτερικά χαρακτηριστικά αλλά και περιθώρια περαιτέρω βελτίωσης των αποδόσεών της.

Το πρόβατο της Άρτας είναι γαλακτοπαραγωγικό πρόβατο από τα καλύτερα



**Φωτογραφία 2. Κριάς φυλής Άρτας**

ρας μας. Ως βασικός πυρήνας εκτροφής του προβάτου Άρτας εξακολουθεί να παραμένει η περιοχή του νομού Άρτας, που είναι η κοιτίδα της φυλής και ο κύριος προμηθευτής αίμων ζώων. Σήμερα ο αριθμός των αμιγώς εκτρεφόμενων προβάτων υπολογίζεται σε 43.000 ζώα (Κ.Γ.Β.Ζ. Ιωαννίνων 2002). Η υψηλή γαλακτοπαραγωγή, η αυξητικότητα και πολυδυμία του, το βάρος των αρνιών του καθώς και η απόδοση καλής ποιότητας, το κατατάσσουν πρώτο σε ζήτηση, τόσο στη δυτική Ελλάδα όσο και σε άλλες περιοχές της χώρας μας (Κ.Γ.Β.Ζ. Ιωαννίνων 2003).

### Πρόβατο Ορεινή Ηπείρου

Το πρόβατο της Ορεινής φυλής Ηπείρου (Φωτογραφίες 3,4) κατατάσσεται στην κατηγορία των ορεινών και έχει την καταγωγή του από το Βλάχικο, Σαρακατσάνικο και το Γραμμωτό. Εξαιτίας της μακροχρόνιας φυσικής επιλογής του, το πρόβατο αυτό απέκτησε τέλ



Φωτογραφία 3. Κριός Ορεινής φυλής Ηπείρου

μεταδοτική ικανότητα στις εδαφοκλιματικές και κοινωνικοοικονομικές συνθήκες του ορεινού ηπειρωτικού χώρου. Η προσαρμογή του αυτή, το επέβαλε ως το μόνο εκμεταλλεύσιμο ορεινό πρόβατο στις ορεινές, δύσβατες και φτωχές σε βλάστηση εκτάσεις.



Γενικά είναι πρόβατο μικρόσωμο, λιτοδίαιτο, ανθεκτικό και σκληρής ιδιοσυστα αποδόσεις του είναι χαμηλές τόσο σε ότι αφορά την παραγόμενη ποσότητα γάλακτος όσο βάρους των αρνιών στον απογαλακτισμό. Αντιθέτως τα ποιοτικά χαρακτηριστικά των προ του, όπως η υψηλή λιποπεριεκτικότητα γάλακτος και η ποιότητα σφαγίου είναι



**Φωτογραφία 4.** Προβατίνα Ορεινής φυλής Ηπείρου

εξαιρετικά. Τα πρόβατα της Ορεινής φυλής Ηπείρου εκτρέφονται ποιμνιακά σε μέσου ποιμνία των 75-100 προβάτων, αξιοποιώντας κατά τους θερινούς μήνες τους κοινοτικούς βοσκότοπους της υψηλής ζώνης.

Το Κ.Γ.Β.Ζ. Ιωαννίνων εκτιμά ότι σήμερα στην ευρύτερη περιοχή της εκτρέφονται περίπου 10.000 καθαρόαιμα πρόβατα της Ορεινής φυλής Ηπείρου με τάση.

- **Φυλή Καλαρρύτεκη** (απειλούμενη με εγκατάλειψη φυλή)

Ο τύπος αυτός είναι μια από τις αρκετές παραλλαγές του Ορεινού Ηπειρωτικού π Οι παλαιοί προβατοτρόφοι υποστηρίζουν ότι το πρόβατο αυτό προήλθε από διασταύ Ορεινού Ηπειρωτικού προβάτου με το πρόβατο της φυλής Comisana της Σικελίας, έ οποίας είχαν εισαχθεί στα μέσα του 18<sup>ου</sup> αιώνα από Συρρακιώτες εμπόρους. Στόχος το αύξηση της παραγωγής και βελτίωση της ποιότητας του μαλλιού, για την κατασκευή ρούχων (Κ.Γ.Β.Ζ. Ιωαννίνων, 2000).



πληθυσμός του Καλαρρύτεκου πρόβατου (Φωτογραφίες 5,6), που έχει ενταχθεί στην Ομάδα Ζ. Ζ. Ιωαννίνων στην περιφέρεια αρμοδιότητάς του ανέρχεται περίπου σε 1000 ζώα, που ενοικούνται σε 3-4 ποιμνία των νομών Άρτας και Ιωαννίνων.



Φωτογραφία 5. Κριός Καλαρρύτεκης φυλής

Το Καλαρρύτεκο πρόβατο είναι μικρόσωμο, λιτοδίαιτο, πολύ ανθεκτικό και προσαρμοσμένο στο ορεινό περιβάλλον με υψόμετρο 1.300 μ. και άνω. Υπερέχει όσον αφορά την παραγωγή κρέατος έναντι όλων των άλλων αντίστοιχων φυλών. Η εμπορική αξία του κρέατος είναι χαμηλή, αλλά τα ποιοτικά χαρακτηριστικά του γάλακτος είναι



Φωτογραφία 6. Προβατίνα Καλαρρύτεκης φυλής



εξαιρετικά.Σημαντικό ρόλο στη διατήρηση της φυλής έπαιξαν κατά το παρελθόν, οι εκτροφές του, οι οποίοι είναι συναισθηματικά δεμένοι με τη φυλή και αρνούνται κατηγορηματικά εισαγωγή ξένου γενετικού υλικού στα ποιμνιά τους.

- **Φυλή Κατσικά** (απειλούμενη με εγκατάλειψη φυλή)

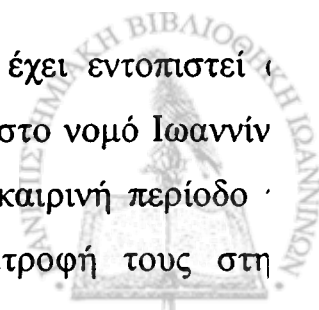
Το πρόβατο Κατσικά Ιωαννίνων (φωτογραφία 7) προέρχεται από διασταυρώσει Ορεινού Ηπειρωτικού με το καραμάνικο πεδινό πρόβατο, που είχε εισαχθεί από την Κεντρική Τουρκία. Δημιουργήθηκε προπολεμικά, ύστερα από πολυετή επιλογή στο Λεκανοπέδιο Ιωαννίνων και συγκεκριμένα στην κοινότητα Κατσικά. Τα επόμενα χρόνια διαδόθηκε σε



*Φωτογραφία 7. Πρόβατα φυλής Κατσικά*

ολόκληρο το Λεκανοπέδιο Ιωαννίνων, όπου διατηρήθηκε αμιγώς στα ποιμνία της περιοχής. Την πάροδο του χρόνου οι εκτροφές του ελαττώθηκαν σημαντικά εξαιτίας της διάδοσης βελτιωμένων προβάτων (Κ.Γ.Β.Ζ. Ιωαννίνων, 2000).

Σήμερα ο εκτροφόμενος πληθυσμός του προβάτου αυτού, που έχει εντοπιστεί στο Λεκανοπέδιο Ιωαννίνων, ανέρχεται περίπου σε 2000 άτομα διατηρούμενα στο νομό Ιωαννίνων. Τα ποιμνία της φυλής είναι κατά κύριο λόγο μετακινούμενα. Την καλοκαιρινή περίοδο μετακινούνται σε ορεινούς βοσκότοπους του νομού, όπου η διατροφή τους στηρίζεται αποκλειστικά στη βόσκηση (φωτογραφία 8).



Το πρόβατο Κατσικά είναι λιτοδίαιτο και ζωηρού χαρακτήρα, με πολύ καλή προσαρμογή και αντοχή στις αντίξοες εδαφοκλιματικές συνθήκες της Ηπείρου και κυρίως στις χαμηλές θερμοκρασίες του χειμώνα. Δεν διακρίνεται για τις υψηλές παραγωγικές του αποδόσεις, αλλά για την πολύ καλή ποιότητα των προϊόντων του (υψηλή λιποπεριεκτικότητα γάλακτος, ποιότητα σφαγίου). Διαφοροποιήσεις στη γαλακτοπαραγωγή, μεταξύ των προβατίνων, παρουσιάζονται αρκετές και μια συστηματική επιλογή των παραγωγικότερων με σκοπό τη γενετική βελτίωση του πληθυσμού, θα είναι προς όφελος της διατήρησης του προβάτου και προς το συμφέρον των ασχολούμενων εκτροφέων.



*Φωτογραφία 8. Πρόβατα φυλής Κατσικά σε βοσκότοπο του όρους Λάκμος νομού Ιωαννίνων*

*κατά τη θερινή διαβίωσή τους*





## 1.7. Σκοπός της μελέτης

Σκοπός της παρούσης μελέτης είναι η χαρτογράφηση της υφιστάμενης κατάστασης της ποιμνιακής μετακινούμενης προβατοτροφίας στην Ήπειρο και η διερεύνηση του οικονομικού αποτελέσματος, που προκύπτει από τη μετακίνηση του ποιμνίου στους ορεινούς βοσκότοπους τη θερινή περίοδο.

Με την επεξεργασία και αξιολόγηση των στοιχείων δίνεται η ευκαιρία:

- α) να εξαχθούν συμπεράσματα για τους λόγους που ωθούν τους κτηνοτρόφους στη μετακίνηση των προβάτων στους θερινούς βοσκότοπους,
- β) να επισημανθούν τα αδύνατα και δυνατά σημεία των μετακινούμενων προβατοτροφικών εκμεταλλεύσεων, και
- γ) να προταθούν τα αναγκαία μέτρα που πρέπει να ληφθούν, ώστε οι μετακινούμενες προβατοτροφικές εκμεταλλεύσεις να γίνουν όχι απλώς βιώσιμες αλλά και ανταγωνιστικές.

## 2. Η ΠΟΙΜΝΙΑΚΗ ΜΕΤΑΚΙΝΟΥΜΕΝΗ ΠΡΟΒΑΤΟΤΡΟΦΙΑ ΣΤΗΝ ΗΠΕΙΡΟ

### 2.1. Ιστορική αναδρομή

Στην Ελλάδα το ποιμνιακό-νομαδικό σύστημα εκτροφής αιγοπροβάτων αποτελεί ένα παραγωγικό σύστημα του οποίου οι ρίζες βρίσκονται στην αρχαιότητα. Τόσο η γεωμορφολογία της χώρας όσο και το υφιστάμενο σύστημα παραγωγής των πεδινών περιοχών συμμετείχαν πάντοτε στην ανάπτυξη του νομαδισμού ως κοινωνικοοικονομικού φαινομένου.

Η κτηνοτροφία και η γεωργία ήταν οι κύριες ασχολίες των κατοίκων της Ηπείρου σ' όλη τη διαδρομή των χρόνων από τη μακρινή αρχαιότητα μέχρι τα μέσα του αιώνα μας. Σύγχρονοι έλληνες επιστήμονες κάθε ειδικότητας δέχονται την ύπαρξη νομαδικής κτηνοτροφίας στον Ελλαδικό χώρο από αρχαιοτάτων χρόνων. Ο καθηγητής Σ. Δάκαρης (1976) γράφει για την κτηνοτροφία της Ηπείρου: «...Ευνοϊκότερες βιοκλιματικές συνθήκες επικρατούν το χειμώνα στα παράλια και δυσμενέστερες στην ορεινή ζώνη της Ηπείρου. Και αντίθετα, το καλοκαίρι το optimum της χλωρίδας βρίσκεται στα οροπέδια της Πίνδου, όπου το δροσερό κλίμα και οι καλοκαιρινές βροχές ευνοούν την ανάπτυξη της χλόης. Έτσι η εξημερωμένη κτηνοτροφία, που ήθελε να εκμεταλλευτεί την άνιση τούτη κατανομή των οικονομικών πηγών – χόρτο και δάση – ήταν υποχρεωμένη να μετακινείται το φθινόπωρο από τα ορεινά στις παράλιες πεδιάδες και την προχωρημένη άνοιξη από τα χειμαδιά στα ορεινά. Τούτες οι εποχιακές μετακινήσεις από τα οροπέδια στα χαμηλά και αντίθετα, που συνεχίζονται από τους κτηνοτρόφους μας ως σήμερα, ακολουθούν μια αρχαιότερη παράδοση, με την εμφάνιση του πρώτου οικοσιτισμού της Νεολιθικής εποχής κι ακόμη πιο παλιά, από την παρουσία στην Ήπειρο του παλαιολιθικού κυνηγού, του οποίου τα αρχαιότερα γνωστά ίχνη ξεπερνούν τα 40.000 χρόνια από σήμερα».

Στην Ήπειρο απ' το ξεκίνημα της ιστορικής περιόδου παρατηρείται η παρουσία εκατοντάδων μικρών φυλετικών / νομαδικών σχημάτων, χωρίς να έχουν ακριβή γεωργικά όρια όπως εκείνα των πόλεων – κρατών στην υπόλοιπη Ελλάδα, επειδή η νομαδική ποιμενική ζωή απαιτούσε συνεχείς μετακινήσεις. Στους νομαδικούς αυτούς σχηματισμούς η θεμελιώδης κοινωνική ενότητα ταυτιζόταν με την οικονομική ενότητα και αποτελούταν από μία ομάδα 200 – 300 ατόμων με τα κοπάδια τους (κατσίκες και πρόβατα), των οποίων το μέγεθος ήταν ανάλογο της ποιότητας των βοσκοτόπων που αυτοί έλεγχαν. Αυτοί οι μικροί κύκλοι ενώθηκαν σε ομάδες μεσαίου μεγέθους (π.χ. οι Praseros και οι Aterargos) και αυτοί οι τελευταίοι σε σχηματισμούς αξιόλογων πληθυσμών, έχοντας αρχικά ως στόχο πρωταρχικό την κατοχή και προστασία των μεγάλων εκτάσεων βοσκοτόπων. Τέτοιοι σχηματισμοί («φυλετικοί» ή «εθνικοί») ήταν

πολυάριθμοι και οι πιο σπουδαίοι ήταν οι Χαόνες, οι Μολοσσοί, οι Αθαμάνιοι, οι Κασόπιοι, οι Θεσπρωτοί (Στράβων). Έτσι οι Θεσπρωτοί, όπως και οι σύγχρονοι Σαρακατσάνοι του Ζαγορίου κατά τη δεκαετία του 30, έλεγχαν όλα τα βοσκοτόπια τα χειμερινά από τον ποταμό Θύαμη μέχρι τον κόλπο της Άρτας, ενώ οι Χαόνες στο απόγειο της ακμής τους κατείχαν τα χειμερινά βοσκοτόπια των παραλίων από τον κόλπο του Αυλώνα ως τις πεδιάδες του Vourgos. Τα θερινά βοσκοτόπια των δύο αυτών σημαντικών ομάδων βρίσκονταν κυρίως στο εσωτερικό της χώρας. Οι οδοί πρόσβασής τους ωστόσο περνούσε μέσα απ' τα εδάφη των Μολοσσών, της άλλης μεγάλης «εθνότητας». Έπρεπε λοιπόν να συναφθούν συμφωνίες με σκοπό το κοινό συμφέρον. Η συμμετοχή σ' αυτές τις σημαντικές ομάδες δεν ήταν σταθερή. Οι ευμετάβλητες κλιματικές συνθήκες ή οι πολιτικές αλλαγές προκαλούσαν τη διάσπαση των σχηματισμών και την μετακίνηση μιας «φυλής» σε μια άλλη, ή απ' τη μια περιοχή στην άλλη, αφού παρόμοιες συνθήκες νομαδικής ποιμενικής ζωής επικρατούσαν στην γειτονική Θεσσαλία, τη Μακεδονία και την Ιλλυρία. Ένα παράδειγμα χαρακτηριστικό τέτοιας μετακίνησης παρέχει η ομάδα των Lyhkestes, των Orests και των Ελιμιωτών οι οποίοι αποσχίστηκαν απ' τους Μολοσσούς και ενώθηκαν με τους Μακεδόνες. Οι ορεινοί όγκοι της Πίνδου παρουσιάζουν ακόμα και σήμερα πολλά κοινά σημεία και στις δύο πλευρές τους (δηλ από Ήπειρο και Θεσσαλία) των οποίων οι ρίζες πρέπει να αναζητηθούν στους αρχαίους χρόνους. (Hatziminaoglou 2005)

Μεγάλη ανάπτυξη της νομαδικής κτηνοτροφίας είχαμε στα χρόνια της Βυζαντινής αυτοκρατορίας και της τουρκοκρατίας. Η στάνη, το ποιμνιακό τσελιγκάτο αποτέλεσε όχι μόνο οικονομικό και κοινωνικό, αλλά και εθνικό παράγοντα σ' όλες τις περιόδους του Ελληνισμού γιατί στα βουνά της χώρας μας, όπου ξεκαλοκαίριαζαν οι μετακινούμενοι κτηνοτρόφοι, έδρασαν οι δυνάμεις αντίστασης ενάντια στους κατά καιρούς επιδρομείς. Ειδικότερα στα χρόνια της τουρκοκρατίας, η νομαδική κτηνοτροφία ήταν το στήριγμα των κλεφτών και αρματολών. Οι καπεταναίοι της λευτεριάς, σύμφωνα με τους ιστορικούς, τους απομνημονευματογράφους, και την προφορική παράδοση, προέρχονται στην πλειοψηφία τους από ποιμενικές κτηνοτροφικές οικογένειες. Ο Λ. Αρσενίου σημειώνει: «... οι περισσότεροι, αν όχι όλοι, οι διασημότεροι από τους καπεταναίους που ίδρυσαν αρματολίκια πριν από το 1770, προέρχονται από οικογένειες νομάδων..., πολλοί άλλοι αγωνισταί είναι κλωνάρια και βλαστοί από τις φάρες των νομάδων...» (Αρσενίου Λαζ.1972) Στους επόμενους αγώνες της χώρας μας, Βαλκανικούς, Μικρασιατική περιπέτεια, οι μετακινούμενοι κτηνοτρόφοι έδωσαν δυναμικό παρών μαζί με τους άλλους έλληνες αγρότες. Εκεί όμως που η προσφορά των αγροτών της Ηπείρου ήταν μοναδική, ήταν στον πόλεμο της Αλβανίας και ειδικότερα στο έπος της εθνικής αντίστασης, αφού τα Τζουμέρκα και τα Άγραφα ήταν τα βουνά απ' όπου ξεκίνησε το αντάρτικο ενάντια στο Γερμανικό ναζισμό και τον Ιταλικό φασισμό. Δεν υπήρχε μαντρί ή στάνη που να μην έκρυψε

πολεμοφόδια ανταρτών, που δεν έδωσε τρόφιμα και ρούχα στους νέους "κλεφταρματολούς". Είναι μακρύς ο κατάλογος των ποιμένων που, είτε κρεμάστηκαν σε δέντρα, είτε βασανίστηκαν και πέθαναν, είτε φυλακίστηκαν και εξορίστηκαν. (Καρατζένης Ν. 1991).

Από πρόσφατες έρευνες έχει προκύψει ότι το αρχικό νομαδικό σύστημα εξελίχθηκε σ' αυτό που σήμερα είναι διεθνώς γνωστό ως "transhumance stockfarming" (μετακινούμενη κτηνοτροφία). (Αποστολόπουλος Κ. κ.α., 1999).

Στις αρχές του 20<sup>ου</sup> αιώνα, εξαιτίας της αγροτικής μεταρρύθμισης (1917) και της απαλλοτρίωσης των τσιφλικιών (1924-1925), περνάμε αποκλειστικά από το νομαδικό σύστημα σ' αυτό της μετακινούμενης κτηνοτροφίας. Οι Σαρακατσαναίοι ήταν οι τελευταίοι νομάδες αλλά και αυτοί υποχρεώθηκαν το 1937 από το Ελληνικό κράτος να εγγραφούν σε κάποια κοινότητα και να αποκτήσουν μόνιμο τόπο διαμονής. Οι κτηνοτρόφοι της Ηπείρου αυτή την περίοδο κατοικούσαν το καλοκαίρι μόνιμα σε κάποιο ορεινό χωριό και το χειμώνα μετακινούσαν τα πρόβατα σε πεδινές περιοχές στις οποίες οι συνθήκες διαβίωσης για τα ζώα, αλλά και για τους ίδιους ήταν ηπιότερες.

Μετά την "κατοχή" και τον εμφύλιο πόλεμο, οι κτηνοτρόφοι, ένας μετά τον άλλο άρχισαν να εγκαταλείπουν τις ορεινές περιοχές της Ηπείρου και εγκαθίστανται στις πεδινές περιοχές της Άρτας, Ιωαννίνων, Πρέβεζας, Φιλιππιάδας, Αμφιλοχίας και Αγρινίου συνδυάζοντας την κτηνοτροφία με την γεωργική καλλιέργεια σε εκτάσεις που αγόρασαν. Η μετακίνηση του κοπαδιού τώρα γίνεται αντίστροφα. Η μόνιμη κατοικία του κτηνοτρόφου βρίσκεται σε πεδινές περιοχές και το καλοκαίρι μετακινεί το ποίμνιο σε ορεινές περιοχές της Ηπείρου.

Με βάση τις παραπάνω και άλλες πηγές, τις μαρτυρίες των γεροντότερων, τις κοινωνικοοικονομικές αναγκαιότητες και τις καιρικές συνθήκες που επικρατούσαν το χειμώνα στα ορεινά και το καλοκαίρι στα πεδινά, βγαίνει το συμπέρασμα πως ο νομαδισμός στη χώρα μας είχε μια αδιατάραχτη συνέχεια και παράδοση ανά τους αιώνες, έως να περάσουμε στο παραγωγικό σύστημα της μετακινούμενης ποιμενικής κτηνοτροφίας.

## 2.2. Υφιστάμενη κατάσταση

Για την καταγραφή της υφιστάμενης κατάστασης της ποιμνιακής μετακινούμενης κτηνοτροφίας στην Ήπειρο, έγινε προσωπική επικοινωνία με τις Διευθύνσεις Αγροτικής Ανάπτυξης των τεσσάρων νομών και ελήφθησαν στοιχεία (έτους 2005), για τον αριθμό των μετακινούμενων κτηνοτρόφων και αιγοπροβάτων, καθώς και για τις περιοχές μετακίνησης (χειμερινή διαβίωση ↔ θερινή διαβίωση) στην Ήπειρο (Πίνακας 1):

**Πίνακας 1.** Αριθμός μετακινούμενων κτηνοτρόφων και αιγοπροβάτων από πεδινές περιοχές προς τις ορεινές περιοχές της Ηπείρου (στοιχεία έτους 2005) .

ΠΕΡΙΟΧΗ ΘΕΡΙΝΗΣ ΔΙΑΒΙΩΣΗΣ	Περιοχή Κόνιτσας (Γράμμος)	Περιοχή Πωγωνίου	Περιοχή Μετσόβου	Περιοχή Τζουμέρκων ν. Ιωαννίνων	Περιοχή Τζουμέρκων ν. Άρτας	Σύνολο
Αρ. μετακινούμενων κτηνοτρόφων	89	14	85	160	221	569
Αρ. μετακινούμενων αιγοπροβάτων	23000	5500	21870	26260	35600	112230
ΠΕΡΙΟΧΗ ΧΕΙΜΕΡΙΝΗΣ ΔΙΑΒΙΩΣΗΣ	Θεσσαλία, Μακεδονία	Θεσπρωτία	Θεσσαλία, Λαμία, Θεσπρωτία	Θεσσαλία	Πεδινές περιοχές των νομών Άρτας & Αιτωλοακαρνανίας	

Οι κοινότητες στις οποίες κυρίως αναφέρεται κάθε περιοχή θερινής διαβίωσης (Πίνακας 1) είναι οι:

Περιοχή Κόνιτσας: Αετομηλίτσα, Φούρκα, Σαμαρίνα, Δίστρατο κ. α.

Περιοχή Πωγωνίου: Κεφαλόβρυσο, Μερόπη, Παλαιόπυργος κ. α.

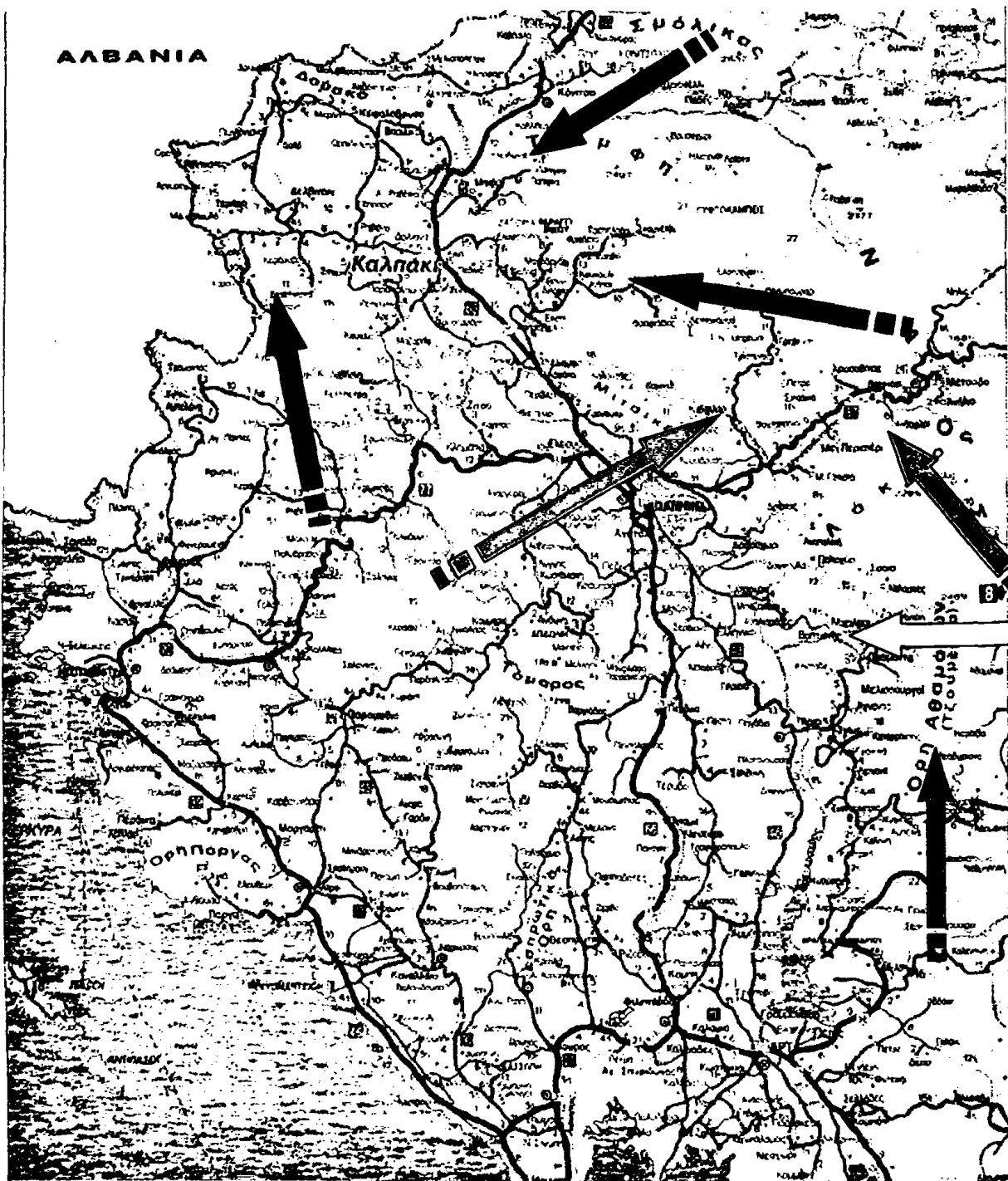
Περιοχή Μετσόβου: Μηλιά, Μέτσοβο, Ανήλιο Περιστέρι κ. α.

Περιοχή Τζουμέρκων Ν. Ιωαννίνων: Συρράκο, Καλλαρύτες, Ματσούκι, Πράμαντα κ. α.

Περιοχή Τζουμέρκων Ν. Άρτας: Θεοδώριανα, Μελισουργοί, Σκουληκαριά, Καταρράκτης, Φανερωμένη, Μεσούντα, Βελεντζικό κ. α.

Σημειώνεται ότι 20 παραγωγοί μετακινούνται από τα ορεινά του νομού Τρικάλων (σύνορα με το νομό Άρτας) προς τα πεδινά του νομού Άρτας.

Στον παρακάτω χάρτη (Χάρτης 3) απεικονίζεται σχηματικά η μετακίνηση ποιμνίων αι διάφορες περιοχές στους ορεινούς βοσκότοπους της Ηπείρου τη θερινή περίοδο.



Χάρτης 3. Χάρτης της Ηπείρου με τις μετακινήσεις των προβατοτροφικών εκμεταλλεύσεων

- ➔ Μετακίνηση από Μακεδονία και Θεσσαλία στην περιοχή της Κόνιτσας.
- ➔ Μετακίνηση από Θεσπρωτία στην περιοχή του Πωγωνίου.
- ➔ Μετακίνηση από Θεσσαλία στην περιοχή Τζουμέρκων (ν. Ιωαννίνων)
- ➔ Μετακίνηση από Θεσσαλία και Θεσπρωτία στην περιοχή Μετσόβου



→ Μετακίνηση από πεδινές περιοχές των ν. Άρτας και Αιτωλοακαρνανίας στην περιοχή Τζουμέρκων (ν. Άρτας)

Πρέπει να τονιστεί πως κατά την έναρξη εφαρμογής του παραγωγικού συστήματος της μετακινούμενης κτηνοτροφίας (αρχές 20<sup>ου</sup> αιώνα), ο αριθμός των κτηνοτρόφων και προβάτων που μετακινούνταν από και προς τις θερινές βοσκές της Ηπείρου ήταν κατά πολύ μεγαλύτεροι από τον σημερινό. Με την πάροδο των χρόνων και μέχρι σήμερα, έχουμε φθίνουσα τάση του αριθμού μετακινούμενων κτηνοτρόφων και προβάτων (πληροφορίες από κοινοτάρχες δημάρχους των ορεινών χωριών, αλλά και από αρμόδιους γεωπόνους των Διευθύνσεων Αγροτικής Ανάπτυξης των τεσσάρων νομών της Ηπείρου, μετά από προσωπική επαφή.)

Μέχρι τα μέσα της δεκαετίας του 1960 η μετακίνηση των προβάτων από την περιοχή τη χειμερινής διαβίωσης στις θερινές βοσκές και αντίστροφα γινόταν με τα πόδια. Ένας κόσμος ξετυλιγόταν από τα βουνά της Ηπείρου ως το "Έηρόμερο" και το Θεσσαλικό κάμπο, για πολλές ημέρες στο δρόμο εκτεθειμένοι στη βροχή και στο λιοπύρι, πεινασμένος άπλutos και κουρασμένος. Σήμερα όμως οι ατελείωτες πορείες των κοπαδιών και των караβανιών έχουν



**Φωτογραφία 9:** Μπάρα φορτοεκφόρτωσης προβάτων στους Μελισουργούς ν. Άρτας

σταματήσει πια και τα μεγάλα φορτηγά έχουν λυτρώσει κυριολεκτικά τους κτηνοτρόφους και ζώα τους από την τυραννία της πεζοπορίας (φωτογραφία 9). Σε αυτό συντέλεσε η εξέλιξη της κοινωνίας μας, η δημιουργία υποδομών (χάραξη δρόμων πρόσβασης στα ορεινά χωριά) και κρατικές ενισχύσεις που κάλυπταν το κόστος μετακίνησης των ζώων. Ελάχιστοι κτηνοτρόφοι για λόγους τήρησης της παράδοσης ή για οικονομικούς λόγους μετακινούν ακόμη τα κοπάδια τους με τον παραδοσιακό τρόπο.

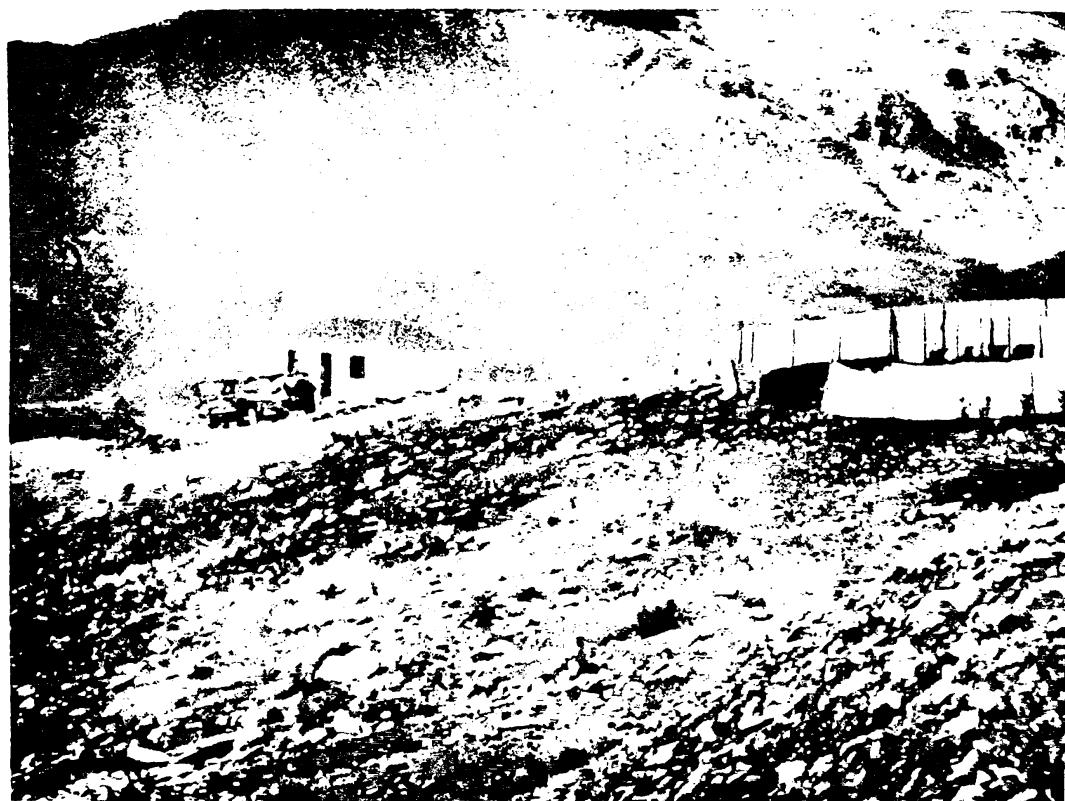


ίοδο της θερινής διαβίωσης οι κτηνοτρόφοι κατοικούν με τις οικογένειά, ενώ τα πρόβατα βόσκουν ελεύθερα σε βοσκότοπους που βρίσκονται



Φωτογραφία 10. Στέγαστρο ζώων στους Καλαρρύτες ν. Ιωαννίνων

να βουνά. Σταβλικές εγκαταστάσεις στους ορεινούς βοσκότοπους δε  
θώς και η διανυκτέρευση των προβάτων, γίνεται σε πρόχειρα περιφρ  
(). Τα τελευταία χρόνια οι αρμόδιες νομαρχιακές υπηρεσίες έχουν χρημ  
ή στεγάστρων για τα πρόβατα (φωτογραφία 10), καθώς και καταφι  
ρους ανά βοσκότοπο (φωτογραφία 11).



Φωτογραφία 11. Καταφύγιο κτηνοτρόφων στους Καλαρρύτες ν. Ιωαννίνων





### 3. ΥΛΙΚΑ ΚΑΙ ΜΕΘΟΔΟΙ

#### 3.1. Ερευνητικό υλικό

Το ερευνητικό υλικό που μελετήθηκε στην παρούσα εργασία, προήλθε από δέκα τρία (13) μετακινούμενα ποίμνια της Ηπείρου. Τα ποίμνια αυτά, επιλέχθηκαν μέσα από είκοσι (20) αρχικά ποίμνια, με κριτήρια, την αξιοπιστία των στοιχείων τα οποία συγκεντρώθηκαν κατά τη διάρκεια της έρευνας και τη γεωγραφική περιοχή των θερινών βοσκότοπων στους οποίους γίνεται η μετακίνηση των προβάτων.

Αναλυτικά μελετήθηκαν:

- 4 ποίμνια με θερινή διαβίωση την περιοχή της Κόνιτσας και το όρος Γράμμος:

<p><b>Χειμερινή Διαβίωση ↔ Θερινή Διαβίωση</b></p> <p>Πλαταριά ν. Θεσπρωτίας ↔ Γράμμος ν. Καστοριάς</p> <p>Αετός Φιλιατών ν. Θεσπρωτίας ↔ Καστράκι ν. Καστοριάς</p> <p>Ζίτσα ν. Ιωαννίνων ↔ Πουρνιά Κόνιτσας ν. Ιωαννίνων</p> <p>Λάκα Σκύδρας ν. Πέλλας ↔ Αετομηλίτσα Κόνιτσας ν. Ιωαννίνων</p>
---

- 4 ποίμνια με θερινή διαβίωση την περιοχή του Μετσόβου:

<p><b>Χειμερινή Διαβίωση ↔ Θερινή Διαβίωση</b></p> <p>Γεωργανάδες ν. Τρικάλων ↔ Μέτσοβο ν. Ιωαννίνων</p> <p>Άκτιο Βόνιτσας ν. Αιτωλοακαρνανίας ↔ Μεγάλο Περιστέρι ν. Ιωαννίνων</p> <p>Μικρή Γότιστα ν. Ιωαννίνων ↔ Όρος Λάκμος ν. Ιωαννίνων</p> <p>Μικρή Γότιστα ν. Ιωαννίνων ↔ Όρος Λάκμος ν. Ιωαννίνων</p>
--

- 3 ποίμνια με θερινή διαβίωση την περιοχή Τζουμέρκων ν. Ιωαννίνων:

<p><b>Χειμερινή Διαβίωση ↔ Θερινή Διαβίωση</b></p> <p>Πλατανούλια ν. Λάρισας ↔ Καλαρρύτες ν. Ιωαννίνων</p> <p>Τύρναβος ν. Λάρισας ↔ Καλαρρύτες ν. Ιωαννίνων</p> <p>Συρράκο ν. Ιωαννίνων ↔ Όρος Πρίζα ν. Ιωαννίνων</p>
---

- 2 ποίμνια με θερινή διαβίωση την περιοχή Τζουμέρκων ν. Άρτας:

**Χειμερινή Διαβίωση ↔ Θερινή Διαβίωση**

Πλάτανος ν. Αιτωλοακαρνανίας ↔ Μελισσουργοί ν. Άρτας

Δοκίμη ν. Αιτωλοακαρνανίας ↔ Μελισσουργοί ν. Άρτας

### 3.2. Συγκέντρωση των στοιχείων

Οι βασικές τεχνικές για τη συγκέντρωση στοιχείων είναι: 1) η συνέντευξη, 2) το ερωτηματολόγιο, 3) η παρατήρηση, 4) η δειγματοληψία, 5) η τηλεφωνική επαφή και 6) η μελέτη εντύπων και εγγράφων (Βατικιώτης, κ.α., 1992).

Οι παραπάνω τεχνικές συγκέντρωσης στοιχείων, δεν είναι ανεξάρτητες μεταξύ τους. Συνήθως χρησιμοποιούνται μία ή περισσότερες τεχνικές όπου η μία συμπληρώνει την άλλη με σκοπό τη συγκέντρωση των απαραίτητων στοιχείων.

Ειδικότερα, όταν αναφερόμαστε σε δυναμικής φύσεως τεχνικοοικονομικά δεδομένα ζωικής παραγωγής τα οποία στην πράξη, δεν τηρούνται ακόμη και από τους πιο συγκροτημένους και οργανωμένους κτηνοτρόφους, οι τρόποι συλλογής τέτοιων δεδομένων είναι κατά βάση δύο. Ο ένας απ' αυτούς στηρίζεται στη λογιστική μέθοδο με την τήρηση τουλάχιστον ενός ημερολογίου, στο οποίο να καταγράφονται καθημερινά όλες οι εργασίες και οι δοσοληψίες, που πραγματοποιούνται εντός και εκτός της εκμετάλλευσης ζωικής παραγωγής (εργασία, τροφή, φάρμακα, καλλιέργειες, παραγωγή, αγορές πωλήσεις, κ.λ.π.). Ο άλλος τρόπος συλλογής τεχνικοοικονομικών δεδομένων αναφέρεται στη συμπλήρωση ενός ερωτηματολογίου υπό τύπον ημερολογίου. Στην περίπτωση αυτή το ερωτηματολόγιο είναι διαρθρωμένο κατά τέτοιο τρόπο ώστε να δίνονται τεχνικοοικονομικά δεδομένα κατά φάσεις παραγωγικής διαδικασίας, ή κατά χρονικά διαστήματα του συγκεκριμένου κλάδου ζωικής παραγωγής.

Ο μεγάλος αριθμός παραγωγών που μπορούν να δώσουν τεχνικοοικονομικά δεδομένα σε μια και μόνο συνάντηση εξασφαλίζει μεν μεγαλύτερο βαθμό αντιπροσωπευτικότητας, αλλά όχι όμως και αξιοπιστίας συγκριτικά με τον προηγούμενο τρόπο συλλογής τέτοιων δεδομένων. Η διαφορά βαθμού αξιοπιστίας των τεχνικοοικονομικών δεδομένων μεταξύ των δυο προαναφερθέντων τόπων συλλογής τους μπορεί να μειωθεί:

- όταν ο ερευνητής γνωρίζει πολύ καλά, από τεχνικοοικονομική άποψη, το μελετώμενο κλάδο ζωικής παραγωγής, και

- όταν το ερωτηματολόγιο είναι κατά τέτοιο τρόπο διαρθρωμένο ώστε οι διδόμενες απαντήσεις και τα διδόμενα στοιχεία να είναι όσο το δυνατό λεπτομερή και όχι γενικά (Κιτσοπανίδης, 2006).

Η παρούσα μελέτη στηρίχθηκε στη συνέντευξη, στην τηλεφωνική επικοινωνία και κυρίως στο ερωτηματολόγιο το οποίο συμπληρώθηκε με προσωπική συνέντευξη με τους προβατοτρόφους. Η κυριότερη δυσκολία που συναντήθηκε ήταν η απροθυμία μερικών παραγωγών στην έρευνα για προσωπικούς λόγους.

### 3.3. Κατάρτιση ερωτηματολογίου

Στο ερωτηματολόγιο που χρησιμοποιήθηκε στην παρούσα έρευνα περιλαμβάνονταν έξι (6) ενότητες ερωτημάτων οι οποίες αφορούσαν:

1. Στον προβατοτρόφο – παραγωγό (μορφωτικό επίπεδο, μορφή εκμετάλλευσης)
2. Στο ζωικό κεφάλαιο (εκτρεφόμενο γενετικό υλικό, αναπαραγωγικά στοιχεία)
3. Στη γαλακτοπαραγωγή των ζώων
4. Στη διατροφή των ζώων στις θερινές βοσκές αλλά και στη περιοχή της μόνιμης έδρας της εκμετάλλευσης
5. Στη διάθεση των παραγόμενων προϊόντων
6. Στις ενισχύσεις αλλά και στα έξοδα που προκύπτουν εξαιτίας της μετακίνησης του ποιμνίου στις θερινές βοσκές.

Το ερωτηματολόγιο για την προβατοτροφία παρουσιάζεται στο Παράρτημα 2.

### 3.4. Κωδικοποίηση ποιμνίων

Για την επεξεργασία των στοιχείων και την αξιολόγηση των αποτελεσμάτων, δόθηκαν στα 13 ποιμνια οι κάτωθι κωδικοί:

Κωδικός ποιμνίου	Περιοχή θερινής διαβίωσης	Εκτρεφόμενη φυλή
1	Καλαρρύτες ν. Ιωαννίνων	Καραγκούνικη
2	Μελισσουργοί ν. Άρτας	Διασταύρωση (Ορεινή, Κατσικά)
3	Καλαρρύτες ν. Ιωαννίνων	Διασταύρωση (Καραγκούνικη, Φριζάρτα)
4	Μελισσουργοί ν. Άρτας	Ορεινή Ηπείρου
5	Μεγάλο Περιστέρι ν. Ιωαννίνων	Καλαρρύτεκη
6	Γράμμος ν. Καστοριάς	Ορεινή Ηπείρου
7	Καστράκι ν. Καστοριάς	Διασταύρωση (Καραγκούνικη, Χίου)
8	Πουρνιά Κόνιτσας ν. Ιωαννίνων	Διασταύρωση (Ορεινή, Κατσικά, Φριζάρτα)
9	Αετομηλίτσα Κόνιτσας Ιωαννίνων	Διασταύρωση (Ορεινή, Καραγκούνικη, Χίου)
10	Μέτσοβο ν. Ιωαννίνων	Καλαρρύτεκη
11	Όρος Πρίζα ν. Ιωαννίνων	Καλαρρύτεκη
12	Όρος Λάκμος ν. Ιωαννίνων	Κατσικά
13	Όρος Λάκμος ν. Ιωαννίνων	Κατσικά

## 4. ΑΠΟΤΕΛΕΣΜΑΤΑ – ΣΧΟΛΙΑΣΜΟΣ

Στη συνέχεια παρατίθενται και σχολιάζονται τα αποτελέσματα που προέκυψαν επί από επεξεργασία κατά ενότητα του ερωτηματολογίου.

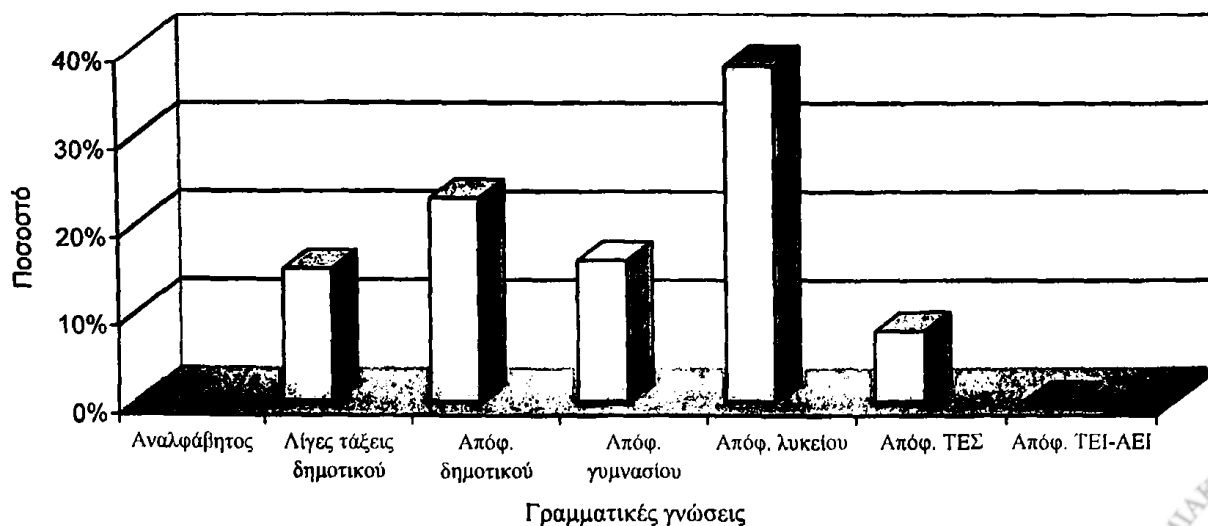
### 4.1. Στοιχεία παραγωγού - Γενικά

Η ηλικία των παραγωγών του δείγματος που μελετήθηκε είναι σχετικά χαμηλά δεδομένου ότι 38% των παραγωγών είναι από 31- 40 ετών, το 31% είναι από 41 - 50 ετών 23% είναι από 51 - 60 ετών και το 8% είναι ηλικίας πάνω από 61 ετών (Διάγραμμα 12).



Διάγραμμα 12. Κατανομή των παραγωγών με βάση την ηλικία

Το μορφωτικό επίπεδο των παραγωγών είναι σχετικά υψηλό καθώς το 62% αυτών ε



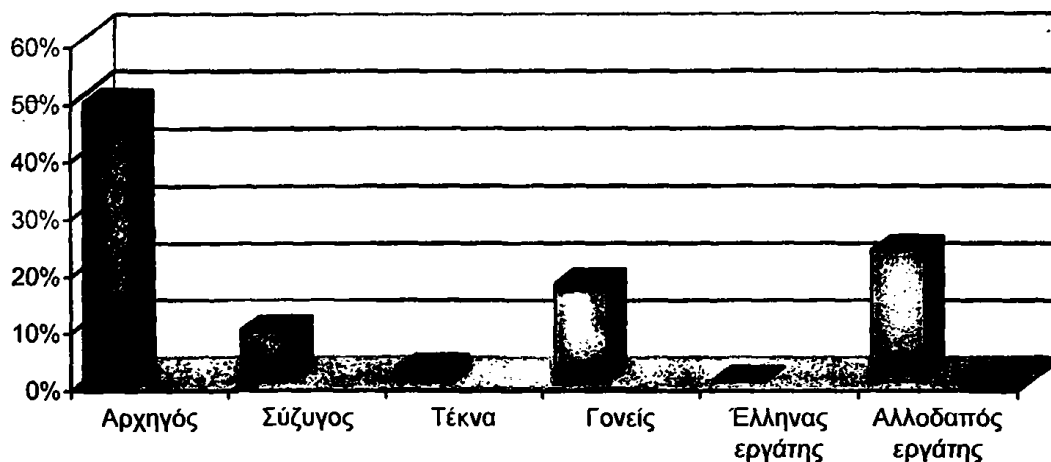
Διάγραμμα 13. Κατανομή των παραγωγών με βάση το μορφωτικό επίπεδο.



απόφοιτοι γυμνασίου, λυκείου και Τ.Ε.Σ. Το 23% των παραγωγών αποφοίτησε από το δημοτικό και το 15% είχαν γραμματικές γνώσεις λίγων τάξεων του δημοτικού (Διάγραμμα 13).

Το μεγαλύτερο ποσοστό (85%) των παραγωγών είναι έγγαμοι με τέκνα (1 έως 4) και μόνο το 15% είναι άγαμοι. Η πηγή προέλευσης της εκμετάλλευσης στο 85% των παραγωγών είναι η κληρονομιά – γονική παροχή και στο 15% αυτών υπήρξε συνδυασμός κληρονομιάς – γονικής παροχής και ιδίων μέσων. Το 92% των παραγωγών είναι κατά κύριο επάγγελμα αιγοπροβατοτρόφοι, το 8% ασχολούνται και με άλλες γεωργικές εργασίες, ενώ μόλις το 15% είναι ενταγμένοι στο πρόγραμμα νέων αγροτών.

Οι ανάγκες της εκμετάλλευσης σε εργασία καλύπτονται στο μεγαλύτερο ποσοστό από τον αρχηγό (48,6%) και από αλλοδαπό εργάτη (23,1%). Μικρό ποσοστό (17,2%) των αναγκών εργασίας καλύπτουν οι γονείς του αρχηγού της εκμετάλλευσης, η σύζυγος (8,9%) και τα τέκνα (2,2%) (Διάγραμμα 14). Αξιοπρόσεκτο είναι το γεγονός ότι κανείς παραγωγός δεν απασχολεί Έλληνα εργάτη μόνιμο ή εποχιακό.

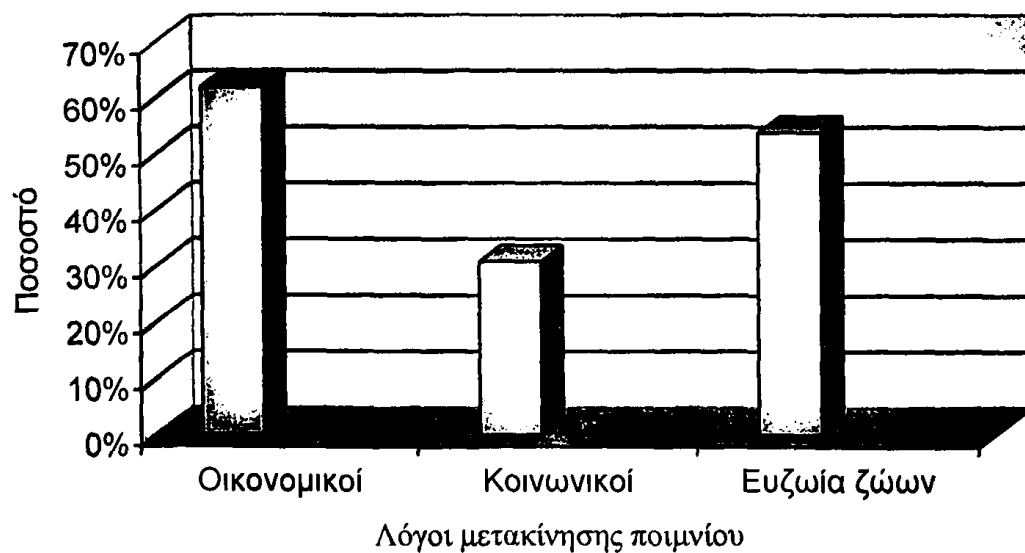


**Διάγραμμα 14.** Κατανομή εργασίας στις εκμεταλλεύσεις.

Η περίοδος μετακίνησης των ποιμνίων στην περιοχή θερινής διαβίωσης παρουσιάζει μεγάλο εύρος και κυμαίνεται από τις 10 Μαΐου έως 20 Ιουνίου. Η επιστροφή στην περιοχή της χειμερινής διαβίωσης γίνεται την περίοδο από τις 5 Σεπτεμβρίου έως τις 10 Νοεμβρίου. Η διάρκεια παραμονής των ποιμνίων στις θερινές βοσκές ποικίλει και κυμαίνεται από 80 έως και 170 ημέρες. Ο μέσος όρος παραμονής των ποιμνίων στις θερινές βοσκές είναι 127,9 ημέρες (Πίνακας 2).

Πίνακας 2: Σύνολο ημερών διαβίωσης των προβάτων στις θερινές βοσκές ανά ποιμνιο.

Ποίμνιο	Ημέρες
1	145
2	105
3	140
4	100
5	170
6	140
7	160
8	120
9	120
10	160
11	110
12	80
13	112
<b>Μ.Ο.</b>	<b>127,9</b>
<b>Τ.Α.</b>	<b>25,9</b>

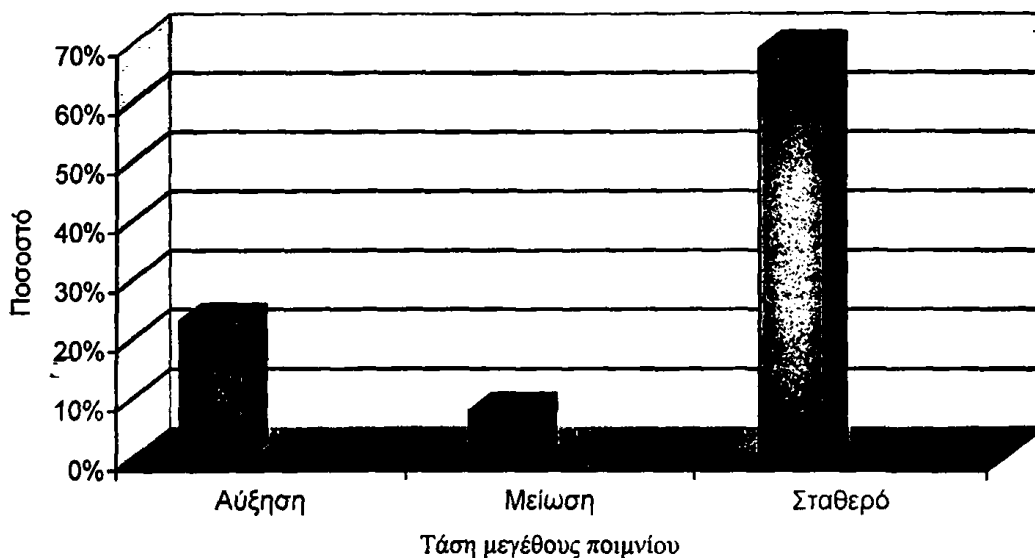


Διάγραμμα 15. Κατανομή κυριότερων λόγων μετακίνησης ποιμνίων στις θερινές βοσκές.

Οι λόγοι για τη μετακίνηση του ποιμνίου στις θερινές βοσκές, που επικαλέστηκαν οι ερωτώμενοι παραγωγοί είναι: οικονομικοί (62%), κοινωνικοί (31%), ευζωία ζώων (54%) (Διάγραμμα 15). Παρατήρηση: Ορισμένοι παραγωγοί επικαλέστηκαν δύο ή και τρεις λόγους μετακίνησης.

Το σύνολο των προβατοτρόφων του δείγματος που μελετήθηκε, μετακινούν το ποιμνιό τους στις θερινές βοσκές όλα τα έτη που κατέχουν την εκμετάλλευσή τους.

Το μεγαλύτερο ποσοστό (69%) των προβατοτρόφων, διατηρεί σταθερό το μέγεθος του ζωικού κεφαλαίου για πολλά χρόνια, σημαντικό ποσοστό (23%) το αυξάνει και πολύ μικρό ποσοστό (8%) μειώνει το μέγεθος του ποιμνίου (Διάγραμμα 16).



**Διάγραμμα 16.** Κατανομή της τάσης μεταβολής του μεγέθους των ποιμνίων.

Η διατήρηση του ζωικού κεφαλαίου σε σταθερό μέγεθος, κατά 89% οφείλεται σε προσωπικούς λόγους και κατά 11% στις συνθήκες αγοράς. Η αύξηση του μεγέθους του ποιμνίου γίνεται για οικονομικούς λόγους.

#### 4.2. Ζωικό κεφάλαιο

Το μεγαλύτερο ποσοστό (62%) των ποιμνίων του δείγματος που μελετήθηκε, αποτελείται από καθαρόαιμα πρόβατα των φυλών: Καλαρρύτεκης τρία (3) ποίμνια, Κατσικά δύο (2) ποίμνια, Καραγκούνικης ένα (1) ποίμνιο, Ορεινής φυλής δύο (2) ποίμνια. Τα υπόλοιπα πέντε (5) ποίμνια αποτελούνται από διασταυρωμένα πρόβατα με φαινοτυπικά χαρακτηριστικά διαφόρων φυλών, όπως Ορεινής Ηπείρου, Κατσικά, Φριζάρτα, Καραγκούνικης και Χίου (πίνακας 3). Οι πέντε (5) παραγωγοί με τα διασταυρωμένα ζώα, κατά το παρελθόν κατείχαν καθαρόαιμα, αλλά θέλοντας



να βελτιώσουν το γενετικό επίπεδο των ζώων τους και να αυξήσουν το εισόδημά τους, εισήγαγαν στην εκμετάλλευσή τους αρσενικά άλλων φυλών, με αποτέλεσμα να προκύψει ο σημερινός διασταυρωμένος πληθυσμός. Τα ποίμνια Καλαρρύτεκης φυλής και Κατσικά είναι ενταγμένα στο πρόγραμμα απειλούμενων με εγκατάλειψη φυλών αγροτικών ζώων του Υπ. Αγροτικής Ανάπτυξης & Τροφίμων (υπ' αριθ. 571/125768/6-2-2004 Κοινή Υπουργική Απόφαση).

Η δυναμικότητα των ποιμνίων που μελετήθηκε, κυμαίνεται από 180 έως 680, με Μ.Ο. 398,8 προβατίνες ανά ποίμνιο (πίνακας 3).

Πίνακας 3. Δυναμικότητα και φυλές προβάτων του δείγματος

Ποίμνιο	Δυναμικότητα	Καθαρόαιμα ποίμνια των φυλών	Διασταυρωμένα ποίμνια με αίμα των φυλών
1	250	Καραγκούνικη	
2	215		Ορεινή, Κατσικά
3	600		Καραγκούνικη, Φριζάρτα
4	370	Ορεινή Ηπείρου	
5	350	Καλαρρύτεκη	
6	180	Ορεινή Ηπείρου	
7	330		Καραγκούνικη, Χίου
8	380		Ορεινή, Κατσικά, Φριζάρτα
9	380		Ορεινή, Καραγκούνικη, Χίου
10	600	Καλαρρύτεκη	
11	680	Καλαρρύτεκη	
12	200	Κατσικά	
13	650	Κατσικά	
<b>Μ.Ο.</b>	<b>398,8</b>		
<b>Τ.Α.</b>	<b>169,9</b>		

Η μέση αναλογία κριών προς προβατίνες των ποιμνίων του δείγματος που μελετήθηκε είναι 1:19,6 και θεωρείται ικανοποιητική, ωστόσο παρατηρούνται σημαντικές αποκλίσεις, από 1:9 μέχρι 1:27

**Πίνακας 4. Αναλογία κριών : προβατινών και ρυθμός αντικατάστασης των κριών και προβατινών κατά ποίμνιο.**

Ποίμνιο	Αναλογία κριών : προβατινών	Ρυθμός αντικατάστασης κριών %	Ρυθμός αντικατάστασης προβατινών %
1	1:21	33,3	20,0
2	1:12	10,0	10,0
3	1:20	16,6	21,6
4	1:25	26,6	13,5
5	1:22	50,0	34,2
6	1:9	25,0	22,2
7	1:22	33,3	18,2
8	1:25	33,3	13,2
9	1:17	22,7	26,3
10	1:17	22,9	28,3
11	1:27	16,0	14,7
12	1:17	16,6	32,5
13	1:22	33,3	23,1
<b>Μ.Ο.</b>	<b>1:19,6</b>	<b>26,1</b>	<b>21,4</b>
<b>Τ.Α.</b>	<b>1:5</b>	<b>10,2</b>	<b>7,2</b>

Από τα στοιχεία του πίνακα 4 προκύπτει ότι ο ρυθμός αντικατάστασης των κριών (26,1%) είναι μεγαλύτερος από εκείνον των προβατινών (21,4%). Αυτό συμβαίνει κυρίως λόγω του αυξημένου βάρους των αρσενικών και της δυσκολίας που παρουσιάζουν στην πραγματοποίηση των επιβάσεων.

Οι οχείες πραγματοποιούνται από τα μέσα Απριλίου έως τα μέσα Ιουνίου με αιχμή το Μάιο. Μόνο σε μία εκμετάλλευση οι οχείες πραγματοποιούνται τον Αύγουστο για λόγους διαχείρισης του ποιμνίου. Στο 54% των ποιμνίων του δείγματος, οι οχείες γίνονται πριν τη μετακίνηση των ζώων στους θερινούς βοσκότοπους, ενώ στο 38% των ποιμνίων οι οχείες γίνονται στις θερινές βοσκές. Μόνο στο 8% των ποιμνίων, οι οχείες μοιράζονται πριν και μετά την μετακίνηση των ζώων στη θερινή διαβίωση. Το 92% των παραγωγών δεν κάνουν

προετοιμασία στα ζώα (τόνωση) για τις οχείες και μόλις το 8% προετοιμάζει τα ζώα με χορήγηση τονωτικού σιτηρεσίου λίγο πριν και κατά την διάρκεια των οχείων.

Η αναπαραγωγική ικανότητα των προβάτων εκτιμάται στο σύνολο του ποιμνίου και ο υπολογισμός γίνεται με βάση την ακόλουθη παράμετρο (Ζυγογιάννης, 1999):

$$\text{Δείκτης Πρακτικής Γονιμότητας} = \frac{\text{Αριθμός προβάτων που γέννησαν}}{\text{Αριθμός προβάτων του ποιμνίου}}$$

Στο πίνακα 5 φαίνεται η αναπαραγωγική ικανότητα των προβάτων ανά εξεταζόμενο ποίμνιο, υπολογισμένη με βάση το Δείκτη Πρακτικής Γονιμότητας. Παρατηρούμε ότι ο δείκτης κυμαίνεται από 0,79 έως 0,99 και ο Μ.Ο. του Δείκτη Πρακτικής Γονιμότητας στα ποίμνια του δείγματος είναι 0,92.

**Πίνακας 5.** Δείκτης πρακτικής γονιμότητας των ποιμνίων του δείγματος.

Ποίμνιο	Δείκτης Πρακτικής Γονιμότητας
1	0,92
2	0,79
3	0,95
4	0,95
5	0,96
6	0,97
7	0,94
8	0,90
9	0,79
10	0,97
11	0,85
12	0,99
13	0,98
<b>Μ.Ο.</b>	<b>0,92</b>
<b>Τ.Α.</b>	<b>0,07</b>

Το σωματικό βάρος των προβατινών, των κριών και των αρνιών κατά τον απογαλακτισμό, ανά ποίμνιο, εκτιμήθηκε με βάση το σωματότυπο και το σωματικό βάρος των ζώων που οδηγούνται για σφαγή. Έτσι το μέσο σωματικό βάρος των ζώων των ποιμνίων του δείγματος κατά κατηγορία είναι : 49,7 kg για τις προβατίνες, 65,3 kg για τους κριούς και 14,1 kg

για τα αρνιά στον απογαλακτισμό. Η μέση ηλικία απογαλακτισμού των αρνιών είναι 53,4 ημέρες (πίνακας 6).

**Πίνακας 6. Μέσο σωματικό βάρος προβατινών, κριών και αρνιών στον απογαλακτισμό, καθώς και ηλικία απογαλακτισμού των αρνιών ανά ποίμνιο.**

Ποίμνιο	Σ.Β. προβατινών Kg	Σ.Β κριών Kg	Σ.Β. αρνιών Kg	Ηλικία απογαλακτισμού (ημέρες)
1	60	80	15	40
2	47	60	16	40
3	52	70	13	55
4	50	60	12	60
5	45	67	16	47
6	40	60	10	40
7	55	65	15	50
8	50	60	14	50
9	60	70	16	50
10	45	65	12	50
11	42	56	18	90
12	60	80	13	42
13	50	65	13	42
<b>Μ.Ο.</b>	<b>49,7</b>	<b>65,3</b>	<b>14,1</b>	<b>53,4</b>
<b>Τ.Α.</b>	<b>6,8</b>	<b>7,5</b>	<b>2,2</b>	<b>13,4</b>

Στον πίνακα 6 παρατηρούμε, ότι στα ποίμνια με ζώα Καλαρρύτεκης φυλής (5 ,10 και 11) και στα ποίμνια με ζώα Ορεινής φυλής Ηπείρου (4 και 6), το σωματικό βάρος των προβατινών και κριών είναι μικρότερο, συγκριτικά με τα ζώα των άλλων ποιμνίων. Στο ποίμνιο (1) με ζώα Καραγκούνικης φυλής και στα (3, 7, και 9) ποίμνια, που τα ζώα τους φέρουν χαρακτηριστικά Καραγκούνικης φυλής, το Σ.Β. των ζώων είναι σχετικά υψηλό.

#### 4.3. Γαλακτοπαραγωγή την περίοδο διαβίωσης των ζώων σε θερινές βοσκές.

Κατά την περίοδο διαβίωσης των ζώων στις θερινές βοσκές, οι παραγωγοί αμέλγουν κατά μέσο όρο το 70,7% των προβατινών τους. Η μέση διάρκεια γαλακτοπαραγωγής είναι 58,1 ημέρες και η άμελξη πραγματοποιείται κατά μέσο όρο 1,6 φορές την ημέρα. Η γαλακτοπαραγωγή των προβατινών ανά ημέρα κυμαίνεται από 80 έως 600 g, με μέσο όρο τα

315,1 g, ενώ η μέση συνολική γαλακτοπαραγωγή των ποιμνίων κατά την περίοδο διαβίωσης των ζώων στις θερινές βοσκές είναι 5.062 Kg (πίνακας 7).

**Πίνακας 7. Ποσοστό αμελχθέντων προβατινών, ημέρες άμελξης, αριθμός αμελγμάτων και συνολική γαλακτοπαραγωγή στη θερινή διαβίωση των ζώων ανά ποίμνιο**

Ποίμνιο	Ποσοστό % αμελχθέντων προβατινών	Ημέρες άμελξης	Αριθμός αμελγμάτων ανά ημέρα	Γαλ/γή ανά προβατίνα g ημ <sup>-1</sup>	Συνολική γαλ/γή στη θερινή διαβίωση Kg
1	80	60	2 (30 ημ.) 1 (30 ημ.)	350 150	3.000
2	50	60	2 (25 ημ.) 1 (35 ημ.)	350 170	1.500
3	50	60	2 (30 ημ.) 1 (30 ημ.)	330 200	4.500
4	45	30	1 (30 ημ.)	600	3.000
5	94	60	2 (35 ημ.) 1 (25 ημ.)	250 100	3.500
6	95	60	2 (45 ημ.) 1 (15 ημ.)	400 200	4.900
7	95	90	2 (90 ημ.)	400	12.000
8	40	40	2 (40 ημ.)	400	2.400
9	80	75	2 (60 ημ.) 1 (15 ημ.)	350 150	7.000
10	97	95	2 (75 ημ.) 1 (20ημ.)	400 80	15.000
11	29	60	2 (30 ημ.) 1 (30ημ.)	500 300	4.800
12	95	20	1 (20 ημ.)	200	700
13	97	20	1 (20 ημ.)	300	3.500
<b>M.O.</b>	<b>70,7</b>	<b>58,1</b>	<b>1,6</b>	<b>315,1</b>	<b>5.062</b>
<b>T.A.</b>	<b>25,8</b>	<b>23,6</b>		<b>135,8</b>	<b>4.116</b>

Σημαντικό ποσοστό των παραγωγών της τάξης του 54%, με την έναρξη της θερινής διαβίωσης των ζώων αμέλγουν δύο (2) φορές την ημέρα (ανά 12ωρο) και στη συνέχεια η άμελξη γίνεται μία (1) φορά συνήθως το πρωί. Το 31% των παραγωγών εφαρμόζουν μία (1) άμελξη για περίπου ένα μήνα, ενώ το 15% των παραγωγών αμέλγουν συνεχώς δύο (2) φορές την ημέρα.

(πίνακας 7). Η άμελξη από όλους τους παραγωγούς πραγματοποιείται με τα χέρια αφού το μετακινούμενο σύστημα εκτροφής, η χαμηλή γαλακοπαραγωγή των ζώων τους καλοκαιρινούς μήνες, η απουσία ρεύματος στα ποιμνιοστάσια καθώς και το κόστος του αμελκτικού συγκροτήματος, είναι απαγορευτικοί παράγοντες για την εφαρμογή μηχανικής άμελξης στο μετακινούμενο σύστημα εκτροφής των προβάτων.

Το μεγαλύτερο ποσοστό (77%) των παραγωγών, λαμβάνοντας υπόψη τη δεδομένη αμελχθείσα ποσότητα γάλακτος κατά την περίοδο της θερινής διαβίωσης, εκτιμά ότι εάν το αντίστοιχο διάστημα παρέμειναν τα ποιμνιά τους στην περιοχή της χειμερινής διαβίωσης, η αμελχθείσα ποσότητα γάλακτος θα ήταν μικρότερη. Μόνο το 23% των παραγωγών εκτιμά ότι θα άμελγε μεγαλύτερη ποσότητα γάλακτος το ίδιο διάστημα στην περιοχή της χειμερινής διαβίωσης. Ωστόσο για την παρούσα μελέτη δεχόμαστε ότι η ποσότητα γάλακτος στην περιοχή της χειμερινής διαβίωσης θα ήταν ίδια με αυτήν στη θερινή διαβίωση.

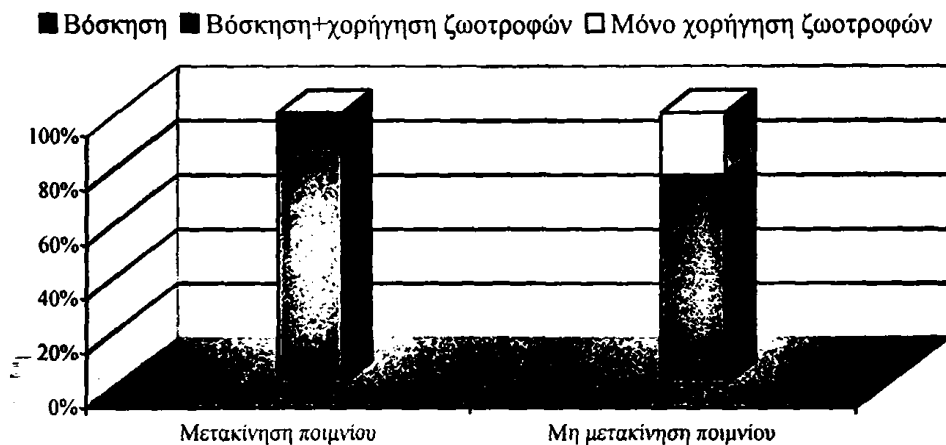
#### 4.4. Διατροφή

Η διατροφή των ζώων αποτελεί το σημαντικότερο παράγοντα που καθορίζει το ύψος της παραγωγής και επηρεάζει το οικονομικό αποτέλεσμα της εκτροφής. Για τη μέγιστη απόδοση των προβάτων, ιδιαίτερα την περιγεννητική περίοδο, είναι απαραίτητη η χρησιμοποίηση χονδροειδών και συμπυκνωμένων ζωοτροφών. Είναι γενικά παραδεκτό ότι η εκτροφή των προβάτων γίνεται περισσότερο οικονομική και αποτελεσματική όταν η διατροφή τους στηρίζεται στη βόσκηση, ιδιαίτερα την περίοδο με χαμηλές σχετικά αποδόσεις ή όταν βρίσκονται προς το μέσον και τελευταίο στάδιο της γαλακτικής περιόδου, οπότε η ημερήσια ποσότητα γάλακτος βρίσκεται σε πτωτική πορεία.

Για την κάλυψη των θρεπτικών αναγκών των προβάτων από τη βόσκηση, ο καθηγητής της Α.Γ.Σ.Α. Καλαϊσάκης Π. (1982) αναφέρει: «...η διατροφή των εκτατικώς εκτρεφόμενων αιγοπροβάτων διεξάγεται κατά το μεγαλύτερο διάστημα του έτους επί φυσικών βοσκών. Κατά την περίοδον κατά την οποίαν τα ζώα παρουσιάζουν ανάγκας απλής συντηρήσεως, η κάλυψις των αναγκών δε συναντά δυσχερείας διότι εις μεν τα ζώα της μετακινούμενης αιγοπροβατοτροφίας εξασφαλίζεται δια βοσκήσεως θερινών ή χειμερινών, αναλόγως της εποχής, βοσκών,...». Για το ίδιο θέμα ο καθηγητής του Γ.Π.Α. Ζέρβας Γ. (2007) γράφει: «...οι προβατίνες που εκτρέφονται ημιεντατικά έως και εκτατικά έχουν πρόσβαση σε βοσκότοπο από τον οποίο καλύπτουν μέρος των αναγκών τους για το χρονικό διάστημα που υπάρχει βοσκήσιμη ύλη. Τα πρόβατα αυτά συνήθως είναι μικρότερων αποδόσεων από τα οικόσιτα και ως εκ τούτου έχουν μικρότερες ανάγκες, τουλάχιστον για παραγωγή. Στη χώρα μας βοσκήσιμη ύλη (φυσικών

βοσκότοπων) υπάρχει από το Μάρτιο-Απρίλιο έως τον Ιούνιο-Ιούλιο, ανάλογα με την περιοχή και τα χαρακτηριστικά της. Τους καλοκαιρινούς μήνες τα πρόβατα έχουν ελάχιστες ανάγκες (μόνο ανάγκες συντήρησης) τις οποίες καλύπτουν βόσκοντας..».

Όλα σχεδόν τα μετακινούμενα ποίμνια κατά τη θερινή περίοδο στηρίζουν τη διατροφή τους στη βόσκηση. Στα ποίμνια του δείγματος που μελετήθηκε παρατηρήθηκαν τα παρακάτω: Οι περισσότεροι προβατοτρόφοι (92%), κατά την περίοδο της θερινής διαβίωσης των ζώων τους, χρησιμοποιούν μόνο ενοικιαζόμενους κοινοτικούς βοσκότοπους για τη βόσκηση των προβάτων, ενώ το 8% χρησιμοποιεί και ενοικιαζόμενο ιδιωτικό βοσκότοπο. Όλοι οι βοσκότοποι είναι φυσικοί και ορεινοί όπου υπάρχει νερό για το πότισμα των ζώων. Το 54% των παραγωγών



**Διάγραμμα 17.** Κατανομή του τρόπου διατροφής των προβάτων, στη μετακίνηση και μη μετακίνηση του ποιμνίου σε θερινές βοσκές.

εφαρμόζει ως ένα βαθμό το σύστημα της περιτροπικής βόσκησης των ζώων, για την καλύτερη αξιοποίηση της βοσκήσιμης ύλης και την προστασία του βοσκότοπου.

Η βοσκή αποτελεί την κύρια πηγή τροφής για την κάλυψη των διατροφικών αναγκών των ζώων κατά την θερινή διαβίωση. Το μεγαλύτερο ποσοστό (85%) των παραγωγών, στηρίζουν την διατροφή των προβάτων αποκλειστικά στη βόσκηση, ενώ το 7,5% εκτός της βοσκής, χορηγεί ως συμπληρωματική τροφή καρπό αραβοσίτου σε όλο το ποίμνιο. Το υπόλοιπο 7,5% χορηγεί πέραν της βοσκής συμπληρωματική τροφή, καρπό κριθής μόνο στα ζυγούρια.

Το 69% των μετακινούμενων κτηνοτρόφων εάν δε μετακινούσε το ποίμνιό του σε θερινούς βοσκότοπους, θα κάλυπτε τις διατροφικές ανάγκες των ζώων του με βόσκηση και συμπληρωματική τροφή, το 23% μόνο με χορηγούμενες ζωοτροφές ενώ το 8% των παραγωγών μόνο με βόσκηση (Διάγραμμα 17).

#### 4.4.1 Εκτίμηση θρεπτικών αναγκών

Με βάση το σωματικό βάρος των ζώων, το παραγωγικό επίπεδο των ποιμνίων και το σύστημα διαχείρισης των ζώων κατά τη θερινή περίοδο στους θερινούς βοσκότοπους, εκτιμήθηκαν οι θεωρητικές απαιτήσεις των ζώων σε θρεπτικά συστατικά, κατά κατηγορία και ποίμνιο. Συγκεκριμένα εκτιμήθηκαν οι ανάγκες συντήρησης, κυοφορίας και γαλακτοπαραγωγής των ενήλικων ζώων και οι ανάγκες ανάπτυξης στα ζώα αντικατάστασης, σε ξηρά ουσία (Ξ.Ο.), ενέργεια (Κ.Ε.Γ.) και πρωτεΐνες (Π.Α.), (πίνακες 8, 9 και 10).

Για την εκτίμηση των θεωρητικών αναγκών των ζώων χρησιμοποιήθηκαν οι παρακάτω τύποι κατά κατηγορία, (Παπαβασιλείου Δ. 2003).

##### α) Ανάγκες συντήρησης

- Ξηρά ουσία:

$$\text{Ξ.Ο.} = 0,0558 * W^{0,75} \text{ (Kg ημ.}^{-1}\text{)}$$

- Ενέργεια:

$$Q = (1+\alpha) * 0,22 * W^{0,75} + 0,09X + 0,0156 * W * d + 0,0163 * k * W * d_1 \quad (\text{MjKEG ημ.}^{-1}\text{)}$$

όπου:  $\alpha = 0,30-0,50$  κατά περίπτωση

W= σωματικό βάρος (kg)

X= ποσοστό πλυμένου μαλλιού (kg)

d=μετάβαση και επιστροφή στη βοσκή (km)

d<sub>1</sub>= τμήμα της διαδρομής με κλίση (km)

k= κλίση εδάφους %

- Πρωτεΐνες:

$$\text{ΠΑ}_{\Sigma} = 11,60 * \text{Ξ.Ο.} + 1,39 * W^{0,75} + 6,10 * X \quad (\text{g ΠΑ ημ.}^{-1}\text{)}$$

όπου: W= σωματικό βάρος (kg)

X= ποσοστό πλυμένου μαλλιού (kg)

##### β) Ανάγκες κυοφορίας

- Ξηρά ουσία:

Μέχρι 0,60% του Σωματικού Βάρους





- **Ενέργεια:**

$$Q = A*(0,04*W + 3*\Sigma - 1) \quad (\text{MjKEG ημ.}^{-1})$$

όπου:  $A = 0,125$  στο διάστημα 6-4 εβδομάδες πριν τον τοκετό  
 $= 0,325$  στο διάστημα 4-2 εβδομάδες πριν τον τοκετό  
 $= 0,500$  στο διάστημα 2-0 εβδομάδες πριν τον τοκετό  
 $\Sigma$  = συντελεστής πολυδυμίας  
 $W$  = σωματικό βάρος (kg)

- **Πρωτεΐνες:**

$$\text{ΠΑ}_{\Sigma} = A*(0,04*W + 3*\Sigma - 1) \quad (\text{g ΠΑ ημ.}^{-1})$$

όπου:  $A = 4,25$  στο διάστημα 6-4 εβδομάδες πριν τον τοκετό  
 $= 7,00$  στο διάστημα 4-2 εβδομάδες πριν τον τοκετό  
 $= 10,50$  στο διάστημα 2-0 εβδομάδες πριν τον τοκετό  
 $\Sigma$  = συντελεστής πολυδυμίας  
 $W$  = σωματικό βάρος (kg)

### γ) Ανάγκες γαλακτοπαραγωγής

- **Ξηρά ουσία:**

Μέχρι 1,80% του σωματικού βάρους πλέον των αναγκών συντήρησης.

- **Ενέργεια:**

$$Q = (1,176 + 0,504*\lambda)*\Gamma \quad (\text{MjKEG ημ.}^{-1})$$

όπου:  $\lambda$  = λιποπεριεκτικότητα (%)  
 $\Gamma$  = γαλακτοπαραγωγή kg. ημ.<sup>-1</sup>.

- **Πρωτεΐνες:**

$$\text{ΠΑ}_{\Sigma} = (22,4 + 9,6*\lambda)*\Gamma \quad (\text{g ΠΑ ημ.}^{-1})$$

Οι ανάγκες των ζώων αντικατάστασης είναι πρακτικά το 55% των αναγκών συντήρησης του ενήλικου.

**Πίνακας 8.** Θρεπτικές ανάγκες ανά προβατίνα, στα τρία φυσιολογικά στάδια, για το σύνολο ημερών διαβίωσης στις θερινές βοσκές, ανά ποίμνιο.

Ποίμνιο	ΑΝΑΓΚΕΣ ΠΡΟΒΑΤΙΝΑΣ								
	Συντήρησης			Κυοφορίας			Γαλακτοπαραγωγής		
	Ξηρά Ουσία Kg.	Ενέργεια Mj ΚΕΓ	Πρωτεΐνες g. Π.Α.	Ξηρά Ουσία Kg.	Ενέργεια Mj ΚΕΓ	Πρωτεΐνες g. Π.Α.	Ξηρά Ουσία Kg.	Ενέργεια Mj ΚΕΓ	Πρωτεΐνες g. Π.Α.
1	174	1266	7076	52	107	3020	65	78	1488
2	105	754	4352	30	70	1955	51	81	1547
3	151	1091	6206	44	98	2726	56	83	1577
4	105	755	4319	30	69	1913	27	94	1786
5	165	1180	6848	46	112	3108	49	55	1042
6	125	885	5219	34	90	2440	43	109	2083
7	181	1302	7365	53	114	3197	89	187	3571
8	126	906	5183	36	83	2296	36	83	1587
9	144	1048	5856	43	89	2500	81	121	2306
10	155	1110	6445	43	106	2925	77	164	3138
11	101	723	4234	28	72	1955	46	125	2381
12	96	698	3904	29	59	1666	22	21	397
13	118	846	4837	34	77	2143	18	31	595
<b>M.O.</b>	<b>134,2</b>	<b>965,1</b>	<b>5527,2</b>	<b>38,5</b>	<b>88,5</b>	<b>2455,9</b>	<b>50,7</b>	<b>97,8</b>	<b>1866,4</b>
<b>T.A.</b>	<b>29,2</b>	<b>211,5</b>	<b>1182,2</b>	<b>8,7</b>	<b>18,2</b>	<b>510,8</b>	<b>22,5</b>	<b>47,4</b>	<b>906,1</b>

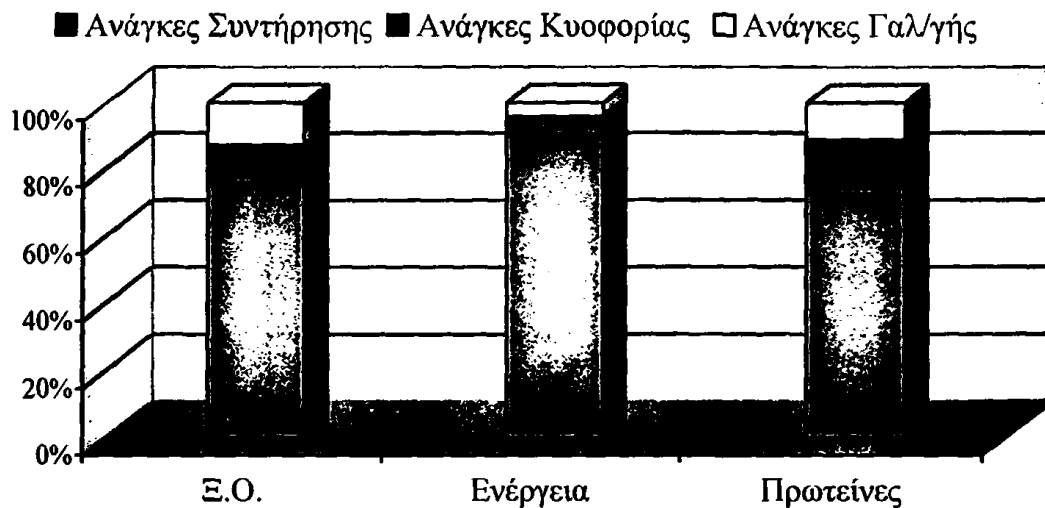
**Πίνακας 9. Θρεπτικές ανάγκες συντήρησης ανά ζώο, των κριαριών και των ζώων αντικατάστασης για το σύνολο ημερών διαβίωσης στις θερινές βοσκές, ανά ποίμνιο.**

Ποίμνιο	ΑΝΑΓΚΕΣ ΣΥΝΤΗΡΗΣΗΣ																																																																																																																																																																			
	ΚΡΙΟΙ					ΖΩΑ ΑΝΤΙΚΑΤΑΣΤΑΣΗΣ																																																																																																																																																														
	Θηλυκά		Αρσενικά			Ξηρά Ουσία Kg.	Ενέργεια Mj ΚΕΓ	Πρωτεΐνες g. Π.Α.	Ξηρά Ουσία Kg.	Ενέργεια Mj ΚΕΓ	Πρωτεΐνες g. Π.Α.	Ξηρά Ουσία Kg.	Ενέργεια Mj ΚΕΓ	Πρωτεΐνες g. Π.Α.																																																																																																																																																						
1	216	1595	8610	44	96										696	3892	119	877	4736	2	126	917	5124	53	58	415	2394	69	504	2818	3	189	1383	7585	59	83	600	3413	104	761	4172	4	120	873	4880	35	58	415	2375	66	480	2684	5	223	1622	8940	76	91	649	3766	123	892	4917	6	168	1222	6832	35	69	487	2870	92	672	3758	7	205	1490	8243	75	100	716	4051	113	820	4534	8	144	1048	5856	35	69	498	2851	79	576	3221	9	162	1186	6502	40	79	576	3221	89	652	3576	10	205	1490	8243	75	85	611	3545	113	820	4534	11	125	909	5125	50	56	398	2329	69	500	2819	12	119	880	4750	33	53	384	2147	65	484	2613	13	143	1043	5770	28	65	465	2660	79	574	3174	<b>M.O</b>	<b>166,3</b>	<b>1213,2</b>	<b>6706,6</b>	<b>50,3</b>	<b>75,9</b>	<b>545,6</b>	<b>3124,6</b>	<b>94,7</b>	<b>690,2</b>	<b>3813</b>	<b>T.A.</b>	<b>38,7</b>

**Πίνακας 10.** Θρεπτικές ανάγκες ανά προβατίνα με τα παράγωγά της, στα τρία φυσιολογικά στάδια, για το σύνολο ημερών διαβίωσης στις θερμές βοσκές, ανά ποίμνιο.

Ποίμνιο	ΑΝΑΓΚΕΣ ΠΡΟΒΑΤΙΝΑΣ με τα ΠΑΡΑΓΩΓΑ ΤΗΣ											
	Συντήρησης				Κυοφορίας				Γαλακτοπαραγωγής			
	Ξηρά Ουσία Kg.	Ενέργεια Mj ΚΕΓ	Πρωτεΐνες g. Π.Α.	Ξηρά Ουσία Kg.	Ενέργεια Mj ΚΕΓ	Πρωτεΐνες g. Π.Α.	Ξηρά Ουσία Kg.	Ενέργεια Mj ΚΕΓ	Πρωτεΐνες g. Π.Α.	Ξηρά Ουσία Kg.	Ενέργεια Mj ΚΕΓ	Πρωτεΐνες g. Π.Α.
1	399,4	2917,7	16117,2	52	107	3020	65	78	1488			
2	242,5	1754,2	9993,0	30	70	1955	51	81	1547			
3	347,5	2524,1	14170,3	44	98	2726	56	83	1577			
4	233,9	1686,8	9575,8	30	69	1913	27	94	1786			
5	389,2	2798,6	15939,6	46	112	3108	49	55	1042			
6	304,7	2183,7	12606,1	34	90	2440	43	109	2083			
7	403,3	2909,1	16324,6	53	114	3197	89	187	3571			
8	279,7	2022,8	11486,1	36	83	2296	36	83	1587			
9	321,4	2347,0	13029,4	43	89	2500	81	121	2306			
10	364,9	2632,3	15004,8	43	106	2925	77	164	3138			
11	230,6	1656,2	9570,4	28	72	1955	46	125	2381			
12	221,1	1620,8	8949,0	29	59	1666	22	21	397			
13	268,6	1934,4	10937,3	34	77	2143	18	31	595			
<b>M.O.</b>	<b>307,5</b>	<b>2222,8</b>	<b>12571,6</b>	<b>38,5</b>	<b>88,5</b>	<b>2455,9</b>	<b>50,7</b>	<b>97,8</b>	<b>1866,4</b>			
<b>T.A.</b>	<b>67,5</b>	<b>689,4</b>	<b>2712,4</b>	<b>8,7</b>	<b>18,2</b>	<b>510,8</b>	<b>22,5</b>	<b>47,4</b>	<b>906,1</b>			

Το μεγαλύτερο ποσοστό των μέσων θρεπτικών αναγκών των προβατινών με τα παράγωγά τους για την περίοδο διαβίωσής τους σε θερινές βοσκές, είναι για συντήρηση (77,5% Ξ.Ο., 92,2% ενέργεια, 74,4% πρωτεΐνες), μικρό ποσοστό για κυοφορία (9,7% Ξ.Ο., 3,7% ενέργεια, 14,5% πρωτεΐνες) και για γαλακτοπαραγωγή (12,8% Ξ.Ο., 4,1% ενέργεια, 11,1% πρωτεΐνες) (Πίνακας 10 και Διάγραμμα 18).



**Διάγραμμα 18:** Κατανομή θρεπτικών αναγκών των προβατινών με τα παράγωγά τους, την περίοδο διαβίωσης των ζώων στις θερινές βοσκές.

Όπως φαίνεται στο Διάγραμμα 17, στο 85% των μετακινούμενων ποιμνίων που μελετήθηκαν, η διατροφή των προβάτων τους καλοκαιρινούς μήνες γίνεται αποκλειστικά με βόσκηση και μόνο στο 15% χορηγούν συμπληρωματική τροφή. Οι θρεπτικές ανάγκες των ζώων όπως θεωρητικά εκτιμήθηκαν ανωτέρω, καλύπτονται, αφού η θρεπτική κατάσταση και η ζωτικότητα των προβάτων είναι καλή καθ' όλη τη διάρκεια της διαβίωσης στις θερινές βοσκές. Αυτό άλλωστε ήταν αναμενόμενο δεδομένου ότι το επίπεδο παραγωγής των ζώων την περίοδο αυτή ήταν χαμηλό.

#### 4.5. Οικονομικά στοιχεία

Εκτός από τα παραγωγικά και αναπαραγωγικά στοιχεία, στα ερωτηματολόγια συμπληρώθηκαν και στοιχεία που αφορούσαν τις εισροές και εκροές των εκμεταλλεύσεων για την περίοδο διαβίωσης των ζώων στις θερινές βοσκές, και ακόμη για την ίδια περίοδο, εάν οι παραγωγοί δε μετακινούσαν τα ποιμνιά τους και παρέμεναν στον τόπο χειμερινής διαβίωσης και τους καλοκαιρινούς μήνες.

Από τα οικονομικά στοιχεία που αναλύθηκαν προκύπτει ότι, στο μεγαλύτερο ποσοστό (85%) των μετακινούμενων ποιμνίων που μελετήθηκαν, οι δαπάνες για ζωοτροφές είναι μηδενικές, αφού η διατροφή των προβάτων γίνεται αποκλειστικά με βόσκηση και μόνο δύο ποιμνία (15%) αγόρασαν ζωοτροφές.

**Πίνακας 11:** Δαπάνες παραγωγής κατά κατηγορία, ανά εκμετάλλευση και ανά προβατίνα, την περίοδο διαβίωσης των ζώων στις θερινές βοσκές

Ποίμνιο	Ζωοτροφές (€)	Μεταφορά ζώων (€)	Ενοικίαση βοσκοτόπων (€)	Διάφορα (€)	Σύνολο δαπανών (€)	Σύνολο δαπανών (€) ανά προβατίνα
1	0	2000	100	0	2.100	8,4
2	0	1.500	100	700	2.300	10,7
3	0	2.500	900	0	3.400	5,7
4	1.159	1.400	200	1.000	3.759	10,2
5	0	2.000	250	3.800	6.050	17,3
6	0	3.500	300	0	3.800	21,1
7	0	2.500	300	0	2.800	8,5
8	0	1.600	200	0	1.800	4,7
9	0	2.400	270	3.000	5.670	14,9
10	737	1.500	2.240	1.000	5.477	9,1
11	0	0	200	1.100	1.300	1,9
12	0	0	300	800	1.100	5,5
13	0	0	1000	800	1.800	2,8
<b>Μ.Ο.</b>					<b>3.181</b>	<b>8,0</b>
<b>Τ.Α.</b>					<b>1622,8</b>	<b>5,4</b>

Από την μετακίνηση των ποιμνίων τους θερινούς μήνες προκύπτουν πρόσθετες δαπάνες παραγωγής (μεταφορά ζώων, αναλώσιμα αυτοκινήτου, βοσκός), οι οποίες δεν υφίστανται στην περίπτωση παραμονής των ποιμνίων στον τόπο της χειμερινής διαβίωσης. Ο μέσος όρος των δαπανών παραγωγής για τα μετακινούμενα ποίμνια είναι 3.181 € ανά ποίμνιο και 8,0 € ανά προβατίνα (πίνακας 11).

Η κατανομή των δαπανών εκτροφής κατά κατηγορία και ανά ποίμνιο την περίοδο της θερινής διαβίωσης των ζώων, φαίνεται στον πίνακα 12.

**Πίνακας 12. Ποσοστιαία κατανομή δαπανών κατά κατηγορία, ανά εκμετάλλευση, την περίοδο διαβίωσης των ζώων στις θερινές βοσκές**

Ποίμνιο	Ζωοτροφές %	Μεταφορά ζώων %	Ενοικίαση βοσκοτόπων %	Διάφορα %	Σύνολο δαπανών (€)
1	0	95,2	4,8	0	2.100
2	0	65,2	4,3	30,5	2.300
3	0	73,5	26,5	0	3.400
4	30,8	37,2	5,3	26,7	3.759
5	0	33,1	4,1	62,8	6.050
6	0	92,1	7,9	0	3.800
7	0	89,3	10,7	0	2.800
8	0	88,9	11,1	0	1.800
9	0	42,3	4,8	52,9	5.670
10	13,5	27,8	40,9	18,3	5.477
11	0	0	15,4	84,6	1.300
12	0	0	27,3	72,7	1.100
13	0	0	55,6	44,6	1.800
<b>M.O.</b>	<b>3,4</b>	<b>49,6</b>	<b>16,8</b>	<b>30,2</b>	<b>3.181</b>
<b>T.A.</b>	<b>8,7</b>	<b>35,3</b>	<b>15,6</b>	<b>29,4</b>	<b>1.622,8</b>

Οι μέσες συνολικές δαπάνες εκτροφής στις θερινές βοσκές ανέρχονται σε 3.181 €. Το μεγαλύτερο ποσοστό (49,6%) των δαπανών ενός μετακινούμενου ποιμνίου αφορά τη μεταφορά

των ζώων. Σημαντικό ποσοστό (30,2%) απαιτείται για μισθοδοσία βοσκού και αναλώσιμα αυτοκινήτου, ενώ πολύ μικρό είναι το ποσοστό (3,4%) των δαπανών που αφορά την διατροφή των ζώων (πίνακας 12).

Το ακαθάριστο εισόδημα ανά εκμετάλλευση και ανά προβατίνα του δείγματος που μελετήθηκε φαίνεται στον πίνακα 13.

**Πίνακας 13:** Ακαθάριστο εισόδημα, ανά εκμετάλλευση και ανά προβατίνα, από παραγόμενα προϊόντα την περίοδο διαβίωσης των ζώων στις θερινές βοσκές

Ποίμνιο	Πώληση γάλακτος σε τυροκομείο- βιομηχανία		Τυρί για πώληση (16 Kg./δοχείο)		Τυρί για ιδιοκατανάλωση		Ακαθάριστο εισόδημα (€)	Ακαθάριστο εισόδημα ανά προβατίνα (€)
	ποσότητα Kg.	Τιμή € Kg <sup>-1</sup>	ποσότητα δοχεία	Τιμή €/δοχεί	ποσότητα δοχεία	Τιμή €/δοχείο		
1	2360	0,95	10	95	0	0	3.192	12,8
2	0	0	20	100	20	100	4.000	18,6
3	4500	0,85	0	0	0	0	3.825	6,4
4	0	0	40	100	10	100	5.000	13,5
5	2000	1,00	30	100	12	100	6.200	17,7
6	1700	0,95	40	100	10	100	6.615	36,8
7	12000	0,94	10	100	0	0	12.280	37,2
8	0	0	20	90	15	90	3.150	8,3
9	6200	0,99	0	0	12	100	7.338	19,3
10	15000	0,82	0	0	0	0	12.300	20,5
11	3000	0,82	20	100	10	100	5.460	8,0
12	700	0,99	0	0	0	0	693	3,5
13	2500	0,99	10	100	6	100	4.075	6,3
<b>M.O.</b>							<b>5.702</b>	<b>14,40</b>
<b>T.A.</b>							<b>3259,1</b>	<b>10,4</b>

Το ακαθάριστο εισόδημα των μετακινούμενων εκμεταλλεύσεων την περίοδο της θερινής διαβίωσης των ζώων, προέρχεται από πώληση του γάλακτος σε τοπικά τυροκομεία ή βιομηχανίες και από τυροκόμηση ποσότητας γάλακτος από τους ίδιους τους κτηνοτρόφους. Το



μέσο ακαθάριστο εισόδημα ανέρχεται σε 5.702 € ανά ποίμνιο και σε 14,40 € ανά προβατίνα. Στο ακαθάριστο εισόδημα ανά προβατίνα παρατηρείται μεγάλη παραλλακτικότητα μεταξύ των ποιμνίων, από 3,5 € για το ποίμνιο 12 μέχρι 37,2 € για το ποίμνιο 7 (πίνακας 13).

Το οικονομικό αποτέλεσμα από την εκτροφή των προβάτων που μετακινήθηκαν στις θερινές βοσκές φαίνεται στον πίνακα 14.

**Πίνακας 14: Οικονομικό αποτέλεσμα των εκμεταλλεύσεων από την μετακίνηση των ποιμνίων στις θερινές βοσκές**

Ακαθάριστο εισόδημα (€)	Δαπάνες παραγωγής (€)	Καθαρό κέρδος ή ζημία (€)	Καθαρό κέρδος ή ζημία ανά προβατίνα (€)	Επιδότηση στους μετακινούμενους κτηνοτρόφους (€)	Καθαρό κέρδος ή ζημία ανά προβατίνα (με επιδότηση) (€)
1	2	1 - 2			
3.192	2.100	1.092	4,36	1.750	11,39
4.000	2.300	1.700	7,91	1.500	14,88
3.825	3.400	425	0,71	2.000	4,04
5.000	3.759	1.241	3,35	2.500	10,11
6.200	6.050	150	0,43	0	0,43
6.615	3.800	2.815	15,64	1.500	23,97
12.280	2.800	9.480	28,73	0	28,73
3.150	1.800	1.350	3,55	0	3,55
7.338	5.670	1.668	4,39	0	4,39
12.300	5.477	6.823	11,37	5.000	19,71
5.460	1.300	4.160	6,11	0	6,11
693	1.100	-407	-2,04	0	-2,04
4.075	1.800	2.275	3,50	0	3,50
<b>5.702</b>	<b>3.181</b>	<b>2.521</b>	<b>6,32</b>	<b>1.096</b>	<b>9,07</b>
<b>3259,1</b>	<b>1622,8</b>	<b>2700,6</b>	<b>7,76</b>	<b>1446,3</b>	<b>9,06</b>

Το μέσο καθαρό κέρδος ανά ποίμνιο την περίοδο της διαβίωσης των ζώων σε θερινές βοσκές είναι 2.521 € και κυμαίνεται από -407 € έως 9.480 €, ενώ ανά προβατίνα το μέσο καθαρό

κέρδος είναι 6,32 € με διακύμανση από -2,04 € έως 28,73 €. Εάν λάβουμε υπόψη στους υπολογισμούς και την επιδότηση που δίνεται στους μετακινούμενους κτηνοτρόφους από το πρόγραμμα εξισωτικής αποζημίωσης του Υπουργείου Αγροτικής Ανάπτυξης και Τροφίμων εξαιτίας της μετακίνησής τους από πεδινή σε μειονεκτική περιοχή (ΚΥΑ 679/279895/1501), τότε το μέσο καθαρό κέρδος ανά προβατίνα είναι 9,07 € (πίνακας 14).

Οι δαπάνες διατροφής των προβάτων των ίδιων εκμεταλλεύσεων, αν δε μετακινούσαν τα ποιμνιά τους στους θερινούς βοσκότοπους φαίνονται στον πίνακα 15.

**Πίνακας 15.** Δαπάνες διατροφής, ανά εκμετάλλευση και ανά προβατίνα εάν δε γινόταν μετακίνηση των ζώων και παρέμεναν στον τόπο χειμερινής διαβίωσης το αντίστοιχο χρονικό διάστημα.

Ποίμνιο	Αρ. ζώων	Αρ. ημερών διατροφής	Προέλευση Ζωοτροφών	Δαπάνες διατροφής (€)	Δαπάνες διατροφής ανά προβατίνα (€)
1	316	145	Παραγωγή + Αγορά	6.873	27,5
2	256	105	Παραγωγή	6.854	31,9
3	765	140	Αγορά	23.027	38,4
4	439	100	Παραγωγή	7.112	19,2
5	494	170	Αγορά	14.697	42,0
6	245	140	Αγορά	12.005	66,7
7	410	160	Αγορά	29.520	89,5
8	450	120	Αγορά	19.710	51,9
9	507	120	Αγορά	14.177	37,3
10	813	160	Αγορά	34.472	57,5
11	809	110	Βόσκηση	0	0,0
12	279	50	Αγορά	7.324	36,6
13	840	112	Αγορά	52.920	81,4
<b>Μ.Ο</b>	<b>509</b>	<b>126</b>		<b>17.592</b>	<b>44.1</b>
<b>Τ.Α.</b>	<b>214,7</b>	<b>30,9</b>		<b>13.910,4</b>	<b>23,7</b>

Από τα στοιχεία του πίνακα 15 προκύπτει, ότι αν οι παραγωγοί δε μετακινούσαν τα ποιμνία στις θερινές βοσκές και παρέμεναν τους θερινούς μήνες στην περιοχή της χειμερινής διαβίωσης, ο μέσος όρος των δαπανών διατροφής των προβάτων ανά ποιμνιο ανέρχεται στα 17.592 € και

ανά προβατίνα σε 44,1 € με μεγάλη διαφορά μεταξύ των ποιμνίων, από 0,0 € για το ποίμνιο 11 μέχρι 89,5 € για το ποίμνιο 7. Στο μεγαλύτερο ποσοστό (69%) των ποιμνίων που μελετήθηκαν, οι παραγωγοί θα αγόραζαν τις ζωοτροφές για τη διατροφή των προβάτων τους και μόνο 15% αυτών θα τις παρήγαγαν μόνοι τους (πίνακας 15).

Το οικονομικό αποτέλεσμα ανά εκμετάλλευση και ανά προβατίνα, που προκύπτει εάν δεν μετακινούσαν οι κτηνοτρόφοι τα ζώα τους στους θερινούς βοσκότοπους και παρέμεναν στον τόπο της χειμερινής διαβίωσης φαίνεται στον πίνακα 16.

**Πίνακας 16:** Οικονομικό αποτέλεσμα των εκμεταλλεύσεων εάν δε γινόταν μετακίνηση των ζώων και παρέμεναν στον τόπο χειμερινής διαβίωσης το αντίστοιχο χρονικό διάστημα

Ποίμνιο	Ακαθάριστο εισόδημα(€)	Δαπάνες παραγωγής (€)	Καθαρό κέρδος ή ζημία (€)	Καθαρό κέρδος ή ζημία ανά προβατίνα (€)
	1	2	1 - 2	
1	3.192	6.873	-3.681	-14,72
2	4.000	6.854	-2.854	-13,27
3	3.825	23.027	-19.202	-32,00
4	5.000	7.112	-2.112	-5,71
5	6.200	14.697	-8.497	-24,28
6	6.615	12.005	-5.390	-29,94
7	12.280	29.520	-17.240	-52,24
8	3.150	19.710	-16.560	-43,58
9	7.338	14.177	-6.839	-18,00
10	12.300	34.472	-22.172	-36,95
11	5.460	0	5.460	+8,03
12	693	7.324	-6.631	-33,16
13	4.075	52.920	-48.845	-75,15
<b>Μ.Ο</b>	<b>5.702</b>	<b>17.592</b>	<b>-11.889</b>	<b>-29,8</b>
<b>Τ.Α.</b>	<b>3259,1</b>	<b>13910,4</b>	<b>13091,1</b>	<b>20,5</b>

Το μέσο καθαρό κέρδος ή ζημία στην περίπτωση που οι παραγωγοί δε μετακινούν τα ποίμνια τους σε θερινές βοσκές είναι -11.889 € ανά ποίμνιο και -29,8 € ανά προβατίνα με μεγάλη διαφορά μεταξύ των ποιμνίων που κυμαίνεται από 8,03 € ανά προβατίνα για το ποίμνιο 11, έως

-75,15 € ανά προβατίνα για το ποίμνιο 13, (πίνακας 16). Το αρνητικό αποτέλεσμα (ζημία) προκύπτει από τα μεγάλα έξοδα διατροφής που απαιτούνται τους θερινούς μήνες στις περιοχές της χειμερινής διαβίωσης λόγω έλλειψης βοσκοτόπων, είτε λόγω έλλειψης βοσκήσιμης ύλης.

Το συνολικό οικονομικό όφελος ανά προβατίνα, που προκύπτει από την μετακίνηση των ποιμνίων στις θερινές βοσκές φαίνεται στον πίνακα 17.

Πίνακας 17: Συνολικό οικονομικό όφελος ανά προβατίνα, στις μετακινούμενες εκμεταλλεύσεις

Καθαρό κέρδος ή ζημία ανά προβατίνα (€) ΧΩΡΙΣ ΜΕΤΑΚΙΝΗΣΗ  1	Καθαρό κέρδος ή ζημία ανά προβατίνα (€) ΜΕ ΜΕΤΑΚΙΝΗΣΗ  2	ΣΥΝΟΛΙΚΟ ΟΙΚΟΝΟΜΙΚΟ ΟΦΕΛΟΣ  1 + 2	Καθαρό κέρδος ή ζημία με επιδότηση ανά προβατίνα (€) ΜΕ ΜΕΤΑΚΙΝΗΣΗ  4	ΣΥΝΟΛΙΚΟ ΟΙΚΟΝΟΜΙΚΟ ΟΦΕΛΟΣ (με επιδότηση)  1 + 4
-14,72	4,36	19,08	11,39	26,1
-13,27	7,91	21,18	14,88	28,1
-32,00	0,71	32,71	4,04	36,0
-5,71	3,35	9,06	10,11	15,8
-24,28	0,43	24,71	0,43	24,7
-29,94	15,64	45,58	23,97	53,9
-52,24	28,73	80,97	28,73	80,9
-43,58	3,55	47,13	3,55	47,
-18,00	4,39	22,39	4,39	22,
-36,95	11,37	48,32	19,71	56,
+8,03	6,11	-1,92	6,11	-1,
-33,16	-2,04	31,12	-2,04	31,
-75,15	3,50	78,65	3,50	78,
<b>-29,8</b>	<b>6,32</b>	<b>36,12</b>	<b>9,07</b>	<b>38</b>
<b>20,5</b>	<b>7,8</b>	<b>23,6</b>	<b>9,1</b>	<b>2</b>

Μετά τον υπολογισμό του μέσου καθαρού κέρδους ή ζημίας ανά ποίμνιο και ανά προβατίνα, για τις περιπτώσεις μετακίνησης και μη μετακίνησης των ποιμνίων που μελετήθηκαν, προκύπτει μέσο συνολικό οικονομικό όφελος για τον μετακινούμενο κτηνοτρόφο 36,12 € ανά προβατίνα και συνυπολογίζοντας την επιδότηση το μέσο συνολικό οικονομικό όφελος ανέρχεται σε 38,87 € με μεγάλες φυσικά αποκλίσεις από το Μ.Ο. που κυμαίνονται από ζημία 1,92 € ανά προβατίνα για το ποίμνιο 11, έως κέρδος 80,97 € ανά προβατίνα για το 7 ποίμνιο, (πίνακας 17).

## 5. ΣΥΜΠΕΡΑΣΜΑΤΑ

- Από τη μετακίνηση των ποιμνίων στις θερινές βοσκές τους καλοκαιρινούς μήνες προκύπτει σημαντικό οικονομικό όφελος για τον προβατοτρόφο (Μ.Ο. 36,12 € πρόσθετο κέρδος ανά προβατίνα). Αυτό οφείλεται α) στην υψηλότερη απόδοση των προβάτων που μετακινούνται, σε σχέση με αυτά που δεν μετακινούνται και β) στις χαμηλότερες δαπάνες εκτροφής των προβάτων στη θερινή διαβίωση, δεδομένου ότι η διατροφή εκεί στηρίζεται σχεδόν αποτελεσματικά στη βόσκηση.
- Κατά την παραμονή των ζώων στους θερινούς βοσκότοπους για τέσσερις περίπου μήνες, αυξάνεται η ζωτικότητα, η ενεργητικότητα, και το σφρίγος τους, παράγοντες που συμβάλλουν στη βελτίωση της ανθεκτικότητας των ζώων στις ασθένειες, καθιστούν τις προβατίνες έτοιμες για το επόμενο φυσιολογικό στάδιο (τοκετό) και προσδίδουν άλλες μη εμφανείς θετικές επιδράσεις στη φυσιολογική ζωή των ζώων.
- Οι μετακινούμενοι προβατοτρόφοι χρησιμοποιούν αυτόχθονες φυλές προβάτων, ανθεκτικές, άριστα προσαρμοσμένες στις συνθήκες του περιβάλλοντος, κατάλληλες για την αξιοποίηση των ορεινών βοσκότοπων. Η μετακινούμενη κτηνοτροφία συμβάλλει ουσιαστικά στη διαφύλαξη των σπάνιων φυλών και στη διατήρηση της παραλλακτικότητας των πληθυσμών.
- Η μετακινούμενη ποιμνιακή κτηνοτροφία συμβάλλει στη διατήρηση της βιοποικιλότητας των φυτών, στην βελτίωση της γονιμότητας των εδαφών και στην προστασία τους από τη διάβρωση και την υποβάθμιση.
- Η μετακινούμενη κτηνοτροφία τονώνει ουσιαστικά την οικονομία των φτωχών ορεινών και ημιορεινών περιοχών της Ηπείρου, συμβάλλει στη συγκράτηση του πληθυσμού και στη διατήρηση της πολιτιστικής κληρονομιάς σ' αυτές τις περιοχές που απειλούνται με εγκατάλειψη.
- Η τάση της μετακινούμενης κτηνοτροφίας στην Ήπειρο, παρά τη θετική συνεισφορά τόσο στον οικονομικό τομέα προς τους κτηνοτρόφους και την εθνική οικονομία, όσο και στον κοινωνικοπολιτιστικό τομέα, ακολουθεί συνεχώς μία φθίνουσα πορεία. Η τάση αυτή οφείλεται σε κοινωνικοοικονομικούς κυρίως λόγους όπως η εγκατάσταση των κτηνοτρόφων σε πεδινές περιοχές κοντά στις πόλεις, η κατασκευή σύγχρονων υποδομών με ταυτόχρονη αντικατάσταση των ανθεκτικών αλλά χαμηλών αποδόσεων προβάτων με πρόβατα βελτιωμένων φυλών, η ενεργή συμμετοχή των κτηνοτρόφων στα κοινωνικά, πολιτιστικά και πολιτικά δρώμενα της πόλης αλλά και η απροθυμία των αγροτόπαιδων να

ασχοληθούν με το επάγγελμα του παραδοσιακού κτηνοτρόφου σε συνδυασμό με την εκμηχάνιση και την εντατικοποίηση της κτηνοτροφικής παραγωγής.

## 6. ΠΡΟΤΑΣΕΙΣ

Το ποιμνιακό μετακινούμενο σύστημα εκτροφής προβάτων αποτελεί ένα παραγωγικό σύστημα πολύ σημαντικό για την Ήπειρο. Λαμβάνοντας υπόψη τα αποτελέσματα από την παρούσα εργασία αλλά και τη σχετική βιβλιογραφία ακολουθούν προτάσεις ώστε οι μετακινούμενες εκμεταλλεύσεις να καταστούν βιώσιμες και αποτελεσματικότερες:

- Ενίσχυση και εκσυγχρονισμός των δομών της κτηνοτροφικής παραγωγής

Η επέκταση, βελτίωση και συντήρηση των αγροτικών δρόμων στις ημιορεινές και ορεινές περιοχές της Ηπείρου θα διευκολύνει την πρόσβαση στους βοσκότοπους, θα μειώσει το κόστος συντήρησής των αυτοκινήτων και θα αυξήσει την παραγωγική τους ζωή.

Απαιτούνται υποδομές διαχείρισης των βοσκοτόπων, όπως κατασκευή ομβροδεξαμενών, ποτιστρών, υπόστεγων στέγασης ζώων, πέτρινων οικίσκων και στρούγκας με περίφραξη. Η υλοποίηση των παραπάνω θα συμβάλει στην εκμετάλλευση των όμβριων υδάτων καθώς και αυτών των φυσικών πηγών για το πότισμα των ζώων. Επίσης θα βελτιωθούν οι συνθήκες διαχείρισης των ποιμνίων (στέγαστρα, οικισμοί, στρούγκα).

Ηλεκτροδότηση των σπιτιών και των ποιμνιοστασίων που έχουν κατασκευαστεί στους βοσκότοπους για τους κτηνοτρόφους. Έτσι καθίσταται δυνατή πλέον η εφαρμογή νέων μεθόδων που διευκολύνουν την παραγωγική διαδικασία όπως η μηχανική άμελξη, η εγκατάσταση δεξαμενών πρόψυξης γάλακτος (παγολεκάνες) κ.λ.π. βελτιώνοντας έτσι την παραγωγικότητα και συνεπώς το εισόδημα των μετακινούμενων κτηνοτρόφων, καθώς και τις συνθήκες υγιεινής και ασφάλειας των παραγόμενων προϊόντων (χαμηλότερο μικροβιακό φορτίο στο γάλα κ.λ.π.)

Οίκημα παραλαβής και παράδοσης γάλακτος σε κοινότητες στις οποίες μετακινείται ικανοποιητικός αριθμός κτηνοτρόφων. Η οργάνωση παραλαβής και παράδοσης του παραγόμενου γάλακτος στις ορεινές περιοχές, είναι βασικής σημασίας για τη διασφάλιση της ποιότητας του γάλακτος και τη διευκόλυνση των εργασιών των κτηνοτρόφων.

Τακτικός περιοδικός έλεγχος της σύστασης του εδάφους (εδαφολογικές αναλύσεις) για να μπορούν να γίνουν επεμβάσεις βελτίωσης όταν χρειαστεί. Ιδιαίτερη προσοχή θα πρέπει να δοθεί στη σωστή χρήση των βοσκοτόπων ώστε να επιτυγχάνεται η καλύτερη αξιοποίηση της υπάρχουσας χλόης. Αυτό γίνεται με τη διαίρεση του βοσκοτόπου σε τμήματα ικανά να θρέψουν το σύνολο των ζώων για μια ορισμένη χρονική περίοδο (περιτροπική βόσκηση). Έτσι εξασφαλίζεται αφενός μεν σωστή και επαρκής διατροφή για τα ζώα, αφετέρου δίνεται η δυνατότητα στη χλόη να αναβλαστήσει και να παραταθεί η περίοδος βόσκησης, με συνέπεια να μειώνεται η ποσότητα των ζωοτροφών που τυχόν χορηγείται στα ζώα, άρα και το κόστος της διατροφής.

- Δημιουργία και ενίσχυση συμπληρωματικών οικονομικών δραστηριοτήτων.

Ο παραδοσιακός τρόπος εκμετάλλευσης σήμερα δεν μπορεί να σταθεί και να αντέξει στις προκλήσεις του παρόντος και ιδιαίτερα του μέλλοντος. Απαιτείται συνεχής παρακολούθηση των εξελίξεων και προσαρμογή στα νέα δεδομένα. Ευκαιρίες για τους Έλληνες κτηνοτρόφους υπάρχουν (όπως για παράδειγμα η βιολογική κτηνοτροφία), αρκεί όμως να τις εκμεταλλευτούν εγκαίρως και με σωστό τρόπο γιατί η αγορά και ο καταναλωτής είναι ιδιαίτερα απαιτητικοί.

Είναι γνωστό σε όλους, ότι οι ημιορεινές και ορεινές περιοχές παράγουν προϊόντα ποιότητας τα οποία μετά από κατάλληλη πιστοποίηση μπορούν να ενταχθούν στα προϊόντα Προστατευόμενης Ονομασίας Προέλευσης (Π.Ο.Π.) ή Προστατευόμενης Γεωγραφικής Ένδειξης (Π.Γ.Ε.) με βάση τον κανονισμό 2082/92 (με τις αναθεωρήσεις, τροποποιήσεις και προσθήκες του). Πρέπει οι μετακινούμενοι προβατοτρόφοι ανά περιοχή να συνεργάζονται για την παραγωγή τέτοιων προϊόντων για το διάστημα που βρίσκονται με τα ποιμνιά τους σε αυτές τις περιοχές (π.χ. δημιουργία τοπικού τυροκομείου και παραγωγή τυριού ονομασίας προέλευσης). Αυτό αποκτά ιδιαίτερη σημασία τώρα που οι τοπικές παραγωγές, οι δεξιότητες των άμεσων παραγωγών, τα εγκαταλελειμμένα παραδοσιακά δαιτολόγια κ.λ.π. επανέρχονται στο προσκήνιο.

- Παρεμβάσεις για ανάπτυξη των μειονεκτικών περιοχών.

Για την παραμονή των νέων και ιδιαίτερα των κτηνοτρόφων στις ορεινές και μειονεκτικές περιοχές έστω και για διάστημα τριών έως τεσσάρων μηνών, όσο δηλαδή διαρκεί η μετακίνηση των ζώων στις θερινές βοσκές, απαιτούνται κάποιες ελάχιστες ανεκτές κοινωνικές συνθήκες



διαβίωσης με κάλυψη των βασικών αναγκών των ανθρώπων αυτών στα θέματα υγείας, παιδείας και της κοινωνικής ζωής. Για την άνοδο του βιοτικού και μορφωτικού επιπέδου των ανθρώπων αυτών μπορούν να γίνουν βελτιώσεις με απλές παρεμβάσεις και σωστό σχεδιασμό στον πρωτογενή, δευτερογενή και τριτογενή τομέα. Απαιτείται όμως η συνεργασία όλων των εμπλεκόμενων φορέων (κράτος - τοπική αυτοδιοίκηση - επιστημονικοί φορείς - φορείς των κτηνοτρόφων - πολιτιστικοί σύλλογοι κ.α.) για την δημιουργία και εφαρμογή του κατάλληλου για κάθε περίπτωση μοντέλου που θα επιφέρει την ανάπτυξη των μειονεκτικών περιοχών.

- Κρατικές ενισχύσεις - ενημέρωση κτηνοτρόφων.

Οι μετακινούμενοι κτηνοτρόφοι εκτρέφουν πρόβατα άριστα προσαρμοσμένα στο περιβάλλον των μειονεκτικών περιοχών, ανθεκτικά αλλά χαμηλών αποδόσεων. Η απώλεια εισοδήματος που προκύπτει σε σχέση με τους προβατοτρόφους που εκτρέφουν βελτιωμένα πρόβατα θα πρέπει να καλύπτεται επαρκώς από κρατικές ενισχύσεις, ώστε να διατηρηθεί αυτό το παραγωγικό σύστημα.

Τέλος, για να βοηθηθούν οι μετακινούμενοι κτηνοτρόφοι και να καταστούν οι εκμεταλλεύσεις τους ανταγωνιστικές, θα πρέπει να εφαρμοσθούν προγράμματα εκπαίδευσης και κατάρτισης των κτηνοτρόφων σε θέματα αγροκτηνοτροφικά, βιοτεχνικών δραστηριοτήτων, προστασίας και διατήρησης του περιβάλλοντος, διαχείρισης φυσικών πόρων κ.α.

# ΠΑΡΑΡΤΗΜΑ 1

## ΠΙΝΑΚΕΣ

(στοιχεία ΕΣΥΕ για την περίοδο 1980 – 2000 που  
αφορούν την προβατοτροφία στην Ελλάδα, στην Ήπειρο  
και στους νομούς της Ηπείρου)

Πίνακας 1: Πληθυσμός προβάτων Ηπείρου και Ελλάδας, κατά την περίοδο 1980 - 2000

ΕΤΟΣ	ΑΡΙΘΜΟΣ ΠΡΟΒΑΤΩΝ					
	Ν. ΑΡΤΑΣ	Ν. ΘΕΣΠΡΩΤΙΑΣ	Ν. ΙΩΑΝΝΙΝΩΝ	Ν. ΠΡΕΒΕΖΗΣ	ΗΠΕΙΡΟΣ	ΕΛΛΑΔΑ
1980	163103	214515	441168	186568	1005354	8048432
1981	175247	211675	441286	195346	1023554	8143706
1982	178852	209548	439441	199152	1026993	8227131
1983	182548	211246	430743	202880	1027417	8252435
1984	190182	202685	405757	201000	999624	8258143
1985	176097	211711	409437	203785	1001030	8341833
1986	177976	212909	429644	200189	1020718	8617115
1987	171463	202206	420834	202657	997160	8612322
1988	178490	211398	417468	206043	1013399	8670262
1989	178590	210398	400521	197243	986752	8723025
1990	180944	207357	393185	195167	976653	8659967
1991	191585	190620	383458	192033	957696	8692286
1992	184122	181551	373055	191325	930053	8666216
1993	186605	170446	369492	193301	919844	8706146
1994	190038	174573	365620	197347	927578	8802152
1995	193664	176905	365448	198612	934629	8869126
1996	196006	175979	365892	192148	930025	8896281
1997	200968	173042	357534	191941	923485	8884153
1998	197978	172375	351405	189849	911607	8930415
1999	203251	176024	347842	189368	916485	8950971
2000	203362	172104	343598	186696	905760	8992502

Πίνακας 2: Αριθμός αμελθθέντων προβάτων Ηπείρου - Ελλάδας, παραχθέν γάλα (tn) και μέση γαλακτοπαραγωγή (kg) ανά προβατίνα, κατά την περίοδο 1980 - 2000

ΕΤΟΣ	Ν. ΑΡΤΑΣ			Ν. ΘΕΣΠΡΩΤΙΑΣ			Ν. ΙΩΑΝΝΙΝΩΝ		
	Αμελ.	Παραχ.	Μέση	Αμελ.	Παραχ.	Μέση	Αμελ.	Παραχ.	Μέση
	Πρ.	Γάλα (tn)	Γαλ/γή	Πρ.	Γάλα (tn)	Γαλ/γή	Πρ.	Γάλα (tn)	Γαλ/γή
1980	128875	13455	104,40	164493	12268	74,58	360486	34028	94,39
1981	129302	14131	109,29	164162	12702	77,37	354394	33632	94,90
1982	143988	16277	113,04	161349	12581	77,97	351246	33269	94,72
1983	153819	18194	118,28	155395	12068	77,66	341244	32560	95,42
1984	154146	18177	117,92	161847	12904	79,73	322160	30937	96,03
1985	149764	17796	118,83	157731	12836	81,38	312071	32139	102,99
1986	149973	17995	119,99	153342	12492	81,46	321106	33065	102,97
1987	144369	17307	119,88	158543	13187	83,18	340034	34587	101,72
1988	145606	17435	119,74	158704	13514	85,15	326821	34471	105,47
1989	150394	18535	123,24	156039	12993	83,27	321836	34055	105,81
1990	147286	17809	120,91	159954	13733	85,86	317486	33277	104,81
1991	163659	20100	122,82	153554	13094	85,27	323339	35051	108,40
1992	158325	19061	120,39	152162	12977	85,28	321323	35770	111,32
1993	160125	19436	121,38	144192	12344	85,61	308992	34412	111,37
1994	161486	20721	128,31	135840	11747	86,48	295270	33763	114,35
1995	168796	21083	124,90	140944	12569	89,18	296548	35594	120,03
1996	177187	22555	127,29	141218	12614	89,32	296644	35138	118,45
1997	176688	22666	128,28	144358	12877	89,20	292057	34062	116,63
1998	169065	21812	129,02	139871	12386	88,55	286280	34281	119,75
1999	166211	21644	130,22	136760	12138	88,75	275413	32846	119,26
2000	169583	22438	132,31	139327	12627	90,63	272939	32162	117,84

ΕΤΟΣ	Ν. ΠΡΕΒΕΖΗΣ			ΗΠΕΙΡΟΣ			ΕΛΛΑΔΑ		
	Αμελ. Πρ.	Παραχ. Γάλα (tn)	Μέση Γαλ/γή	Αμελ. Πρ.	Παραχ. Γάλα (tn)	Μέση Γαλ/γή	Αμελ. Πρ.	Παραχ. Γάλα (tn)	Μέση Γαλ/γή
1980	149722	16012	106,94	803576	75761	94,28	6487494	595134	91,74
1981	151280	16170	106,89	799138	76635	95,90	6494731	596539	91,85
1982	159264	17296	108,60	815847	79923	97,96	6592483	619690	94,00
1983	160152	17829	111,33	810610	80651	99,49	6635852	612160	92,25
1984	163274	17972	110,07	801427	79990	99,81	6667947	621987	93,28
1985	159877	17792	111,29	779443	80563	103,36	6672956	624556	93,60
1986	160450	17916	111,66	784871	81468	103,80	6683931	625231	93,54
1987	164435	18314	111,38	807381	83395	103,29	6881845	652874	94,87
1988	165848	18755	113,09	796979	84175	105,62	6959888	662257	95,15
1989	169811	19539	115,06	798080	85122	106,66	6983376	668230	95,69
1990	169831	19497	114,80	794557	84316	106,12	7021955	673524	95,92
1991	165276	18912	114,43	805828	87157	108,16	7061420	686987	97,29
1992	163534	18317	112,01	795344	86125	108,29	7067466	690547	97,71
1993	161738	18466	114,17	775047	84658	109,23	7074995	700559	99,02
1994	166754	19570	117,36	759350	85801	112,99	7050053	706413	100,20
1995	160739	18863	117,35	767032	88114	114,88	7148788	720521	100,79
1996	157762	18049	114,41	772811	88356	114,33	7180951	720712	100,36
1997	157957	18712	118,46	771060	88317	114,54	7156395	722242	100,92
1998	160275	19075	119,01	755491	87554	115,89	7181248	729918	101,64
1999	161468	20370	126,16	739852	86998	117,59	7117639	731221	102,73
2000	158728	20358	128,26	740577	87585	118,27	7148290	743238	103,97

Πίνακας 3: Πρόβατα Ηπείρου κατά μορφή εκμεταλλεύσεως και κατά νομό, για τα έτη 1980 - 2000

ΕΤΟΣ	Ν. ΑΡΤΑΣ			Ν. ΘΕΣΠΡΩΤΙΑΣ		
	ΟΙΚΟΣΙΤΑ	ΠΟΙΜΕΝΙΚΑ	ΝΟΜΑΔΙΚΑ	ΟΙΚΟΣΙΤΑ	ΠΟΙΜΕΝΙΚΑ	ΝΟΜΑΔΙΚΑ
1980	54569	88574	19960	19021	114892	80602
1981	57536	97239	20472	19165	112204	80306
1982	63992	92080	22780	19380	111933	78235
1983	67649	92439	22460	21000	118081	72165
1984	68834	99619	21729	19113	115350	68222
1985	64248	90669	21180	17562	123539	70610
1986	62919	94457	20600	19792	134110	59007
1987	61371	90667	19425	19868	131011	51327
1988	63999	94699	19792	23676	135990	51732
1989	64001	96150	18439	18196	141350	50852
1990	63497	96569	20878	19232	140967	47158
1991	63258	106314	22013	17156	128695	44769
1992	61219	101723	21180	16905	123500	41146
1993	52629	109583	24393	15747	112951	41748
1994	42330	120547	27161	15715	116522	42336
1995	42649	122698	28317	14027	119509	43369
1996	43051	124959	27996	13735	119412	42832
1997	42789	129613	28566	13740	117402	41900
1998	42154	127429	28395	13798	116669	41908
1999	43538	131052	28661	15236	116331	44457
2000	44011	130754	28597	14052	115549	42503

ΕΤΟΣ	Ν. ΙΩΑΝΝΙΝΩΝ			Ν. ΠΡΕΒΕΖΗΣ		
	ΟΙΚΟΣΙΤΑ	ΠΟΙΜΕΝΙΚΑ	ΝΟΜΑΔΙΚΑ	ΟΙΚΟΣΙΤΑ	ΠΟΙΜΕΝΙΚΑ	ΝΟΜΑΔΙΚΑ
1980	63364	363160	14644	9603	154071	22894
1981	67908	358688	14690	9889	163463	21994
1982	78898	344796	15747	9979	167342	21831
1983	59430	355306	16007	10270	169595	23015
1984	56333	335226	14198	9502	169403	22095
1985	58244	338871	12322	10069	171068	22648
1986	59070	359129	11445	10074	170931	19184
1987	55290	353566	11978	10944	171898	19815
1988	47270	358123	12075	10830	175719	19494
1989	29364	359268	11889	11379	167040	18824
1990	24465	354991	13729	10889	165750	18528
1991	21680	348405	13373	12497	161692	17844
1992	22227	339035	11793	10918	163245	17162
1993	21101	333864	14527	10897	168809	13595
1994	20424	330873	14323	10650	175147	11550
1995	19301	332314	13833	9852	176835	11925
1996	17269	334562	14061	10541	169572	12035
1997	16538	327222	13774	10603	169495	11843
1998	15221	322582	13602	10247	167801	11801
1999	13245	322057	12540	9983	167445	11940
2000	12854	318277	12467	9471	166425	10800

ΕΤΟΣ	ΗΠΕΙΡΟΣ			ΕΛΛΑΔΑ		
	ΟΙΚΟΣΙΤΑ	ΠΟΙΜΕΝΙΚΑ	ΝΟΜΑΔΙΚΑ	ΟΙΚΟΣΙΤΑ	ΠΟΙΜΕΝΙΚΑ	ΝΟΜΑΔΙΚΑ
1980	146557	720697	138100	725770	6562064	760058
1981	154498	731594	137462	738928	6641127	763651
1982	172249	716151	138593	773670	6681042	772419
1983	158349	735421	133647	782593	6728110	741732
1984	153782	719598	126244	761908	6770414	725821
1985	150123	724147	126760	761908	6845537	734388
1986	151855	758627	110236	784298	7102119	730698
1987	147473	747142	102545	784671	7125132	702519
1988	145775	764531	103093	794039	7174045	702178
1989	122940	763808	100004	795310	7230902	696813
1990	118083	758277	100293	782273	7208025	669669
1991	114591	745106	97999	778973	7234243	679070
1992	111269	727503	91281	778067	7226163	661986
1993	100374	725207	94263	757417	7283783	664946
1994	89119	743089	95370	747982	7393879	660291
1995	85829	751356	97444	746574	7453896	668656
1996	84596	748505	96924	743815	7477432	675034
1997	83670	743732	96083	740508	7457876	685769
1998	81420	734481	95706	743761	7527239	659415
1999	82002	736885	97598	745675	7546488	658808
2000	80388	731005	94367	723233	7612163	657106

**Πίνακας 4: Κατανομή του πληθυσμού των προβάτων της χώρας σύμφωνα με τη γεωμορφολογία (1980 – 2000)**

ΟΣ	ΠΕΔΙΝΕΣ ΠΕΡΙΟΧΕΣ					ΗΜΙΟΡΕΙΝΕΣ ΠΕΡΙΟΧΕΣ		
	ΟΙΚΟΣΙΤΑ	ΠΟΙΜΕΝΙΚΑ	ΝΟΜΑΔΙΚΑ	ΣΥΝΟΛΟ	% ΤΗΣ ΧΩΡΑΣ	ΟΙΚΟΣΙΤΑ	ΠΟΙΜΕΝΙΚΑ	ΝΟΜΑΔΙΚΑ
80	319915	2400515	290021	3010451	37,53	37,53	158899	1786820
81	320432	2406057	280325	3006814	36,92	36,92	187325	1800184
82	330727	2398510	279211	3008448	36,57	36,57	193175	1810923
83	332475	2303005	279862	2915342	35,33	35,33	198698	1899943
84	323070	2311998	283508	2918576	35,34	35,34	197495	1920399
85	320487	2344991	277953	2943431	35,29	35,29	196778	1957021
86	323886	2447958	281839	3053683	35,44	35,44	209545	2034086
87	321507	2471482	262452	3055441	35,48	35,48	209273	2053596
88	333499	2471763	263670	3068932	35,40	35,40	214078	2069753
89	332139	2508390	260521	3101050	35,55	35,55	215344	2082990
90	324651	2482864	255576	3063091	35,37	35,37	214334	2064962
91	326371	2505534	258838	3090743	35,56	35,56	210386	2062456
92	320736	2505879	255893	3082508	35,57	35,57	212283	2055151
93	304078	2518736	256964	3079778	35,37	35,37	207059	2083756
94	291474	2560073	259677	3111224	35,35	35,35	208029	2119433
95	289288	2574004	265705	3128997	35,28	35,28	206564	2137799
96	287944	2583229	264227	3135400	35,35	35,35	205436	2136846
97	285863	2549534	271403	3106800	34,97	206185	2123300	263804
98	290183	2550378	260196	3100757	34,72	208764	2179903	249830
99	289531	2552335	255098	3096964	34,59	207653	2214140	243142
000	289809	2581930	257401	3129140	34,80	199319	2235845	238471

ΕΤΟΣ	ΗΜΙΟΡΕΙΝΕΣ ΠΕΡΙΟΧΕΣ		ΟΡΕΙΝΕΣ ΠΕΡΙΟΧΕΣ				
	ΣΥΝΟΛΟ	% ΤΗΣ ΧΩΡΑΣ	ΟΙΚΟΣΙΤΑ	ΠΟΙΜΕΝΙΚΑ	ΝΟΜΑΔΙΚΑ	ΣΥΝΟΛΟ	% ΤΗΣ ΧΩΡΑΣ
1980	2228935	27,79	219956	2374729	187361	2782046	34,68
1981	2272128	27,90	231171	2434876	198707	2864754	35,18
1982	2308921	28,06	249768	2471609	188385	2909762	35,37
1983	2388368	28,94	251420	2525162	172143	2948725	35,73
1984	2393352	28,98	241343	2538017	166855	2946215	35,68
1985	2447067	29,33	244643	2543525	163167	2951335	35,38
1986	2540911	29,49	250867	2620075	151579	3022521	35,08
1987	2553100	29,64	253941	2600204	149836	3003981	34,88
1988	2573954	29,69	246462	2632529	148385	3027376	34,92
1989	2587852	29,67	247827	2639522	146774	3034123	34,78
1990	2551806	29,47	243288	2660199	141583	3045070	35,16
1991	2545936	29,29	242216	2666253	147138	3055607	35,15
1992	2534592	29,25	245048	2665133	138935	3049116	35,18
1993	2560090	29,41	246280	2681291	138707	3066278	35,22
1994	2589674	29,42	248479	2714373	138402	3101254	35,23
1995	2602708	29,35	250722	2742093	144606	3137421	35,37
1996	2598914	29,30	247963	2741684	144626	3134273	35,34
1997	2593289	29,19	248460	2785042	150562	3184064	35,83
1998	2638497	29,54	244814	2796958	149389	3191161	35,73
1999	2664935	29,77	248491	2780013	160568	3189072	35,62
2000	2673635	29,73	234105	2794388	161234	3189727	35,47

Πίνακας 5: Παραγωγή πρόβειου γάλακτος (tn) κατά μορφή εκμετάλλευσης για τα έτη 1980 – 2000

Ν. ΑΡΤΑΣ				Ν. ΘΕΣΠΡΩΤΙΑΣ			
ΣΥΝΟΛΟ	ΟΙΚΟΣΙΤΑ	ΠΟΙΜΕΝΙΚΑ	ΝΟΜΑΔΙΚΑ	ΣΥΝΟΛΟ	ΟΙΚΟΣΙΤΑ	ΠΟΙΜΕΝΙΚΑ	ΝΟΜΑΔΙΚΑ
13455	4988	6888	1579	12268	1421	6607	4240
14131	5314	7398	1419	12702	1553	6659	4490
16777	7551	7622	1604	12581	1590	6624	4367
18194	7885	8527	1782	12068	1490	6320	4258
18177	7914	8447	1816	12904	1347	7206	4351
17796	7706	8291	1799	12836	1193	7466	4177
17995	7523	8601	1871	12492	1403	8001	3088
17307	7433	8365	1509	13187	1509	8430	3248
17435	7388	8465	1582	13514	1426	9000	3088
18535	7865	9006	1664	12993	1529	8687	2777
17809	7449	8858	1502	13733	1385	9280	3068
20100	7752	10468	1880	13094	1468	8838	2788
19061	7512	9919	1630	12977	1674	8606	2697
19436	6644	10794	1998	12344	1670	8080	2594
20721	6749	11695	2277	11747	1509	7553	2685
21083	5466	13326	2291	12569	1389	8280	2900
22555	5661	14433	2461	12614	1260	8490	2864
22666	5686	14518	2462	12877	1284	8561	3032
21812	5377	13844	2591	12386	1287	8193	2906
21644	5566	13462	2616	12138	1469	8133	2536
22438	6004	13766	2668	12627	1364	8287	2976

Σ	Ν. ΙΩΑΝΝΙΝΩΝ				Ν. ΠΡΕΒΕΖΗΣ			
	ΣΥΝΟΛΟ	ΟΙΚΟΣΙΤΑ	ΠΟΙΜΕΝΙΚΑ	ΝΟΜΑΔΙΚΑ	ΣΥΝΟΛΟ	ΟΙΚΟΣΙΤΑ	ΠΟΙΜΕΝΙΚΑ	ΝΟΜΑΔΙΚΑ
0	34026	5411	27658	957	16012	1363	12966	1683
1	33632	5468	27227	937	16170	1377	13214	1579
2	33269	6024	26454	791	17296	1393	14181	1722
3	32560	4737	26949	874	17829	1385	14639	1805
4	30937	4666	25607	664	17972	1605	14559	1808
5	32139	4864	27115	160	17792	1326	14689	1777
6	33065	4654	28250	161	17916	1631	14708	1577
7	34587	4825	29513	249	18314	1420	15128	1766
8	34471	4204	30113	154	18755	2739	14308	1708
9	34055	2410	31458	187	19539	1484	16496	1559
0	33277	2057	30477	743	19497	1484	16349	1664
1	35051	2879	31439	733	18912	1399	15924	1589
2	35770	2173	32572	1025	18317	1428	15277	1612
3	34412	2242	31156	1014	18466	1699	15270	1497
4	33763	2238	30474	1051	19570	1426	16979	1165
5	35599	1962	32482	1155	18863	1154	16677	1032
6	35138	1626	32405	1107	18049	1214	15876	959
7	34062	1500	31413	1149	18712	1273	16418	1021
8	34281	1563	31539	1179	19075	1272	16789	1014
9	32846	1352	30354	1140	20370	1241	18032	1097
0	32162	1387	29643	1132	20358	1180	18020	1158

ΣΣ	ΗΠΕΙΡΟΣ				ΕΛΛΑΔΑ			
	ΣΥΝΟΛΟ	ΟΙΚΟΣΙΤΑ	ΠΟΙΜΕΝΙΚΑ	ΝΟΜΑΔΙΚΑ	ΣΥΝΟΛΟ	ΟΙΚΟΣΙΤΑ	ΠΟΙΜΕΝΙΚΑ	ΝΟΜΑΔΙΚΑ
10	75761	13183	54119	8459	595124	72948	472478	49708
11	76635	13712	54498	8425	596539	72385	475852	48302
12	79923	16558	54881	8484	619690	77753	492635	49302
13	80651	15497	56435	8719	612160	76012	486709	49439
14	79990	15532	55819	8639	621987	76905	495343	49739
15	80563	15089	57561	7913	624556	76906	498659	4899
16	81468	15211	59560	6697	625231	78040	499081	48119
17	83395	15187	61436	6772	652874	83060	521649	4816
18	84175	15757	61886	6532	662257	84006	530212	4803
19	85122	13288	65647	6187	668230	80496	539676	4805
20	84316	12375	64964	6977	673524	80456	545327	4774
21	87157	13498	66669	6990	686987	80903	557223	4886
22	86125	12787	66374	6964	690547	79989	562158	4840
23	84658	12255	65300	7103	700559	80543	571086	4893
24	85801	11922	66701	7178	706413	79583	579632	4719
25	88114	9971	70765	7378	720521	78477	593708	4833
26	88356	9761	71204	7391	720712	78085	594262	4836
27	88317	9743	70910	7664	722242	76476	596342	4942
28	87554	9499	70365	7690	729918	77679	601607	5062
29	86998	9628	69981	7389	731221	78378	604177	4869
30	87585	9935	69716	7934	743238	77278	616184	4977



# ΠΑΡΑΡΤΗΜΑ 2

## ΕΡΩΤΗΜΑΤΟΛΟΓΙΟ

(στοιχεία εκμετάλλευσης, ζωοτεχνικά – παραγωγικά –  
οικονομικά - κοινωνιολογικά στοιχεία )

## ΕΡΩΤΗΜΑΤΟΛΟΓΙΟ

ΗΜΕΡΟΜΗΝΙΑ:.....

### ΣΤΟΙΧΕΙΑ ΕΡΩΤΩΜΕΝΟΥ:

Επώνυμο:.....

Όνομα:.....

Όνομα Πατρός.....

Τηλ.:.....

ΧΕΙΜΕΡΙΝΗ ΔΙΑΒΙΩΣΗ Νομός:.....Κοινότητα:.....

ΘΕΡΙΝΗ ΔΙΑΒΙΩΣΗ Νομός:.....Κοινότητα:.....

## 1. ΣΤΟΙΧΕΙΑ ΠΑΡΑΓΩΓΟΥ- ΓΕΝΙΚΑ

1.1 Ποια ημερομηνία γεννηθήκατε;.....

1.2 Ποιες είναι οι γραμματικές σας γνώσεις;

- Αναλφάβητος
- Λίγες τάξεις Δημοτικού
- Απόφοιτος Δημοτικού
- Απόφοιτος Γυμνασίου
- Απόφοιτος Λυκείου
- Απόφοιτος Τεχνικής Επαγγελματικής σχολής
- Απόφοιτος ΤΕΙ-ΑΕΙ

1.3 Ποια είναι η οικογενειακή σας κατάσταση;

Άγαμος  Έγγαμος  Αριθμός τέκνων.....

1.4 Είστε κατά κύριο επάγγελμα αιγοπροβατοτρόφος:    ΝΑΙ     ΟΧΙ

1.5 Εάν ΟΧΙ, ποιες είναι οι άλλες πηγές εισοδημάτων σας;

- Γεωργοκτηνοτροφικές εργασίες
- Εξωγεωργικές εργασίες
- Σύνταξη
- Άλλες πηγές

1.6 Ποια είναι η πηγή προέλευσης της εκμετάλλευσής σας;

Κληρονομιά-Γονική παροχή  Ίδια μέσα  Άλλος τρόπος

1.7 Έχετε ενταχθεί σε πρόγραμμα για νέους αγρότες;

ΝΑΙ     ΟΧΙ

1.8 Με τι είδους προσωπικού εξυπηρετούνται οι ανάγκες της εκμετάλλευσής;

ΑΠΑΣΧΟΛΟΥΜΕΝΑ ΑΤΟΜΑ	ΜΟΝΙΜΟΙ	ΕΠΟΧΙΚΟΙ
Αρχηγός		
Σύζυγος		
Τέκνα		
Γονείς		
Έλληνες εργάτες		
Αλλοδαποί εργάτες		

1.9 Πότε μετακινείτε το ποίμνιο στις θερινές βοσκές;.....

1.10 Πότε επιστρέφετε στο τόπο της χειμερινής διαβίωσης;.....

1.11 Ποιοι είναι οι λόγοι της μετακίνησης του ποιμνίου κατά τους θερινούς μήνες;

Οικονομικοί ☐ Κοινωνικοί ☐ Ευζωία ζώων ☐ Άλλοι λόγοι ☐

1.12 Από τη χρονική περίοδο που έχετε την εκμετάλλευση έως σήμερα πόσες φορές έχετε μετακινήσει το ποίμνιο σε θερινές βοσκές;.....

1.13 Το ζωικό κεφάλαιο:

Αυξάνεται ☐ Μειώνεται ☐ Παραμένει σταθερό ☐

1.14 Σημειώστε το σημαντικότερο λόγο για αυτή την τάση του κοπαδιού

☐ Οικονομική αποδοτικότητα

☐ Συνθήκες αγοράς

☐ Προσωπικοί λόγοι

☐ Αντικατάσταση από άλλες δραστηριότητες

☐ Κλιματικές συνθήκες

☐ Άλλο: προσδιορίστε .....

## 2. ΖΩΙΚΟ ΚΕΦΑΛΑΙΟ

2.1 Είναι καθαρόαιμα τα ζώα που εκτρέφετε;

ΝΑΙ ☐ ΟΧΙ ☐

2.2 Εάν ΝΑΙ σε ποια φυλή ανήκουν;

☐ Ορεινή Ηπείρου

☐ Καραμάνικο

☐ Καραγκούνικο

☐ Φριζάρτα

☐ Χίου

☐ Άλλες φυλές

2.3 Εάν ΟΧΙ, από ποιες από τις παρακάτω φυλές προέρχονται τα διασταυρωμένα ζώα;

☐ Ορεινή Ηπείρου

☐ Καραμάνικο

☐ Καραγκούνικο

☐ Φριζάρτα

☐ Χίου

☐ Άλλες φυλές

2.4 Πόσες Προβατίνες έχετε;.....

2.5 Πόσους Κριούς έχετε;.....

2.6 Ποιο είναι το ποσοστό θηλυκών αρνιών κρατάτε για αντικατάσταση;.....

2.7 Ποιο είναι το ποσοστό αρσενικών αρνιών κρατάτε για αντικατάσταση;.....

2.8 Ποια είναι η περίοδος των οχείων;.....

2.9 Πότε γίνονται οι οχείες;

☐ Πριν τη μετακίνηση στις θερινές βοσκές

☐ Στις θερινές βοσκές

2.10 Πως γίνεται η προετοιμασία για τις οχείες;

☒ Με συγχρονισμό οίστρου

☒ Με τονωτικό σιτηρέσιο

☒ Δεν γίνεται προετοιμασία

2.11 Ποιο είναι το ποσοστό των προβατίνων που γεννάνε κάθε χρόνο;.....

2.12 Ποιο είναι το Σ.Β. των προβατίνων;.....

2.13 Ποιο είναι το Σ.Β. των Κριών;.....

2.14 Σε πόσες ημέρες γίνεται ο απογαλακτισμός;.....

2.15 Ποιο είναι το Σ.Β. των αρνιών κατά τον απογαλακτισμό;.....

100

**3. ΣΤΟΙΧΕΙΑ ΓΑΛΑΚΤΟΠΑΡΑΓΩΓΗΣ****(κατά την περίοδο της διαβίωσης των ζώων στις θερινές βοσκές)**

- 3.1 Ποιο είναι το ποσοστό των προβατίνων που αρμέγετε;.....
- 3.2 Πόσες ημέρες αρμέγετε;.....
- 3.3 Πόσες φορές αρμέγετε τις προβατίνες την ημέρα;.....
- 3.4 Πόσο γάλα περίπου παίρνετε ημερησίως από κάθε προβατίνα;.....
- 3.5 Πόσο γάλα υπολογίζετε να παράγετε την φετινή χρονιά το χρονικό διάστημα που τα ζώα θα βρίσκονται στις θερινές βοσκές ;.....
- 3.6 Εάν κάποια χρονιά δεν μετακινήσατε τα ζώα, πόσο γάλα πήρατε την περίοδο που συνήθως τα ζώα θα βρίσκονταν στις θερινές βοσκές; .....

**4. ΣΤΟΙΧΕΙΑ ΔΙΑΤΡΟΦΗΣ**

4.1 Κατάταξη θερινών βοσκοτόπων που χρησιμοποιείτε:

**Στρέμματα**

- Ιδιόκτητοι .....
- Ενοικιαζόμενοι ιδιωτικοί .....
- Κοινοτικοί .....

**Στρέμματα**

- Φυσιικοί .....
- Τεχνητοί .....
- Και τα δύο .....

4.2 Υπάρχει πόσιμο νερό στα λιβάδια;

- ΝΑΙ
- ΟΧΙ

4.3 Οι βοσκότοποι είναι χωρισμένοι σε τεμάχια τα οποία βοσκούνται με την σειρά το ένα μετά το άλλο;

- ΝΑΙ
- ΟΧΙ

4.4 Κατά την θερινή διαβίωση των ζώων χορηγείτε συμπληρωματικά ζωοτροφές;

- ΝΑΙ
- ΟΧΙ

4.5 Εάν ΝΑΙ τι είδος και τι ποσότητες χορηγείτε;

Είδος	Μήνες/Ετος	Ποσότητα	ΠΡΟΕΛΕΥΣΗ (%)		Κόστος παραγωγής-κτήσης
			Ιδιοπαραγόμενες	Αγορά	





**5. ΕΜΠΟΡΙΑ-ΕΣΟΔΑ**

5.1 Το παραγόμενο γάλα κατά την περίοδο της διαβίωσης των ζώων στις θερινές βοσκές

	Ποσότητα(lit.-kg.)	Τιμή
Πωλείται σε Τυροκομείο-Βιομηχανία		
Τυρί προς πώληση		
Τυρί για ιδιοκατανάλωση		
Γιαούρτι προς πώληση		
Γιαούρτι για ιδιοκατανάλωση		

5.2 Το παραγόμενο γάλα αν δεν μετακινούσατε τα ζώα στις θερινές βοσκές

	Ποσότητα(lit.-kg.)	Τιμή
Πωλείται σε Τυροκομείο-Βιομηχανία		
Τυρί προς πώληση		
Τυρί για ιδιοκατανάλωση		
Γιαούρτι προς πώληση		
Γιαούρτι για ιδιοκατανάλωση		

**6. ΕΠΙΔΟΤΗΣΕΙΣ-ΠΡΟΣΘΕΤΑ ΕΞΟΔΑ**

6.1 Επιδοτήσεις λόγω διαβίωσης των ζώων σε θερινό βοσκότοπο.....

6.2 Έξοδα λόγω διαβίωσης των ζώων σε θερινό βοσκότοπο

Μεταφορά των ζώων.....

Ενοικίαση βοσκοτόπων.....

Διάφορα.....

## ΒΙΒΛΙΟΓΡΑΦΙΑ

- Αληφακιώτης Θ., 1999.** Η σημασία της αιγοπροβατοτροφίας για την Ελλάδα. Γεωργία – Κτηνοτροφία, 10: 8-13.
- Αποστολόπουλος Κ., Στοφόρος Χ., Κούνη Α., 1999.** Νεότερα δεδομένα στις κοινωνικό-οικονομικές μεταμορφώσεις του παραγωγικού συστήματος της μετακινούμενης κτηνοτροφίας στη χώρα. Επιθεώρηση Ζωοτεχνικής Επιστήμης, Εδική Έκδοση Νο 23, Σελ. 92-93, ΑΘΗΝΑ
- Αρσενίου Λ., 1972.** Τα τσελιγκάτα. Σελ. 53, β' έκδοση, ΑΘΗΝΑ
- Βατικιώτης Α., Βατικιώτης Γ., 1992.** Δομημένη ανάλυση – σχεδίαση συστημάτων, Αθήνα.
- Βερεσόγλου Δ.Σ., 1998.** Σημειώσεις Γενικής Οικολογίας. Θεσσαλονίκη.
- Δάκαρης Σ., 1976.** Η κτηνοτροφία στην αρχαία Ήπειρο, Πρυτανικός λόγος, Πανεπιστήμιο Ιωαννίνων.
- Ε.Μ.Υ. (ιστοσελίδα [www.hnm.gr](http://www.hnm.gr))**
- ΕΣΥΕ. Γεωργική Στατιστική, διάφορα τεύχη.**
- Ζέρβας Γ., 2007.** Κατάρτιση σιτηρεσιών παραγωγικών ζώων. Εκδόσεις Αθ. Σταμούλη, Αθήνα.
- Ζιωγάνας Χ., Κιτσοπανίδης Γ., Παπαναγιώτου Ε., Καντερές Ν., (σε συνεργασία Παύλου Ι.), 2001.** Συγκριτική τεχνικοοικονομική ανάλυση προβατοτροφίας και αιγοτροφίας κατά γεωγραφικά διαμερίσματα της χώρας μας. Εκδόσεις ΖΗΤΗ, Θεσσαλονίκη.
- Ζυγογιάννης, Δ., 1999.** Προβατοτροφία. Εκδόσεις Σύγχρονη Παιδεία, Θεσσαλονίκη.
- Hatziminaoglou, 2005.** Epire et Epirotes: Un trajet dans l'espace et le temps, dans les sociétés montagnardes. Ανακοίνωση στο Διεθνές Συνέδριο: Animal Production and Natural Resources Utilisation in the Mediterranean Mountain Areas, Ιωάννινα, 5-7 Ιουνίου 2003. EAAP publication No 115, 2005.
- Καλαϊσάκης Π., 1982.** Εφηρμοσμένη διατροφή αγροτικών ζώων. Εκδόσεις Αθ. Σταμούλη, Αθήνα.
- Καρατζένης Ν., 1991.** Οι νομάδες κτηνοτρόφοι των Τζουμέρκων. Άρτα
- Κ.Γ.Β.Ζ. Ιωαννίνων, 2000.** Οι προστατευόμενες από εξαφάνιση φυλές προβάτων στην Ήπειρο.
- Κ.Γ.Β.Ζ. Ιωαννίνων, 2003.** Το Αρτινό Πεδινό Πρόβατο (FRISARTA) τα χαρακτηριστικά του και γενετική του βελτίωση.
- Κιτσοπανίδης Γ., 2006.** Οικονομική Ζωικής παραγωγής. Αρχές, Εφαρμογές, Τεχνοοικονομική Ανάλυση. Εκδόσεις ΖΗΤΗ, Θεσσαλονίκη.
- Κοινή Υπουργική Απόφαση αρ.571/125768/6-2-2004. Εφαρμογή Μέτρου 3.7.** « Πρόγραμμα απειλούμενων με εγκατάλειψη φυλών αγροτικών ζώων» του Γεωργοπεριβαλλοντικού Άξονα



του Εγγράφου Προγραμματισμού Αγροτικής Ανάπτυξης 2000-2006 (ΕΠΑΑ) Κανονισμός (ΕΚ) αρ. 1257/1999 του Συμβουλίου για τη στήριξη της Αγροτικής Ανάπτυξης από το Ευρωπαϊκό Γεωργικό Ταμείο Προσανατολισμού και Εγγυήσεων (ΕΓΤΠΕ) – Τμήμα Εγγυήσεων.

**Κοινή Υπουργική Απόφαση αρ.679/279895/1501/8-3-2007.** Πρόγραμμα οικονομικών ενισχύσεων στις Ορεινές και Μειονεκτικές Περιοχές έτους 2006 σε εκτέλεση του μέτρου 2.1 του Εγγράφου Προγραμματισμού Αγροτικής Ανάπτυξης 2000-2006.

**Κουτσοτόλης Η. Κ., 1999.** Αποτελέσματα της διασταύρωσης του καραγκούνικου με το ορεινό ηπειρωτικό πρόβατο (Μπούτσικο) στο Σταθμό Γεωργικής Έρευνας Ιωαννίνων. Γ.Π.Αθήνας, Τμήμα Ζωικής Παραγωγής. Διδακτορική Διατριβή. Αθήνα.

**Κουτσούλη Π. και Ε. Ρογδάκης, 2002** Γενετική δομή των Ελληνικών προβάτων: III. Γενετική παραλακτικότητα εντός και μεταξύ των φυλών. Επιθεώρηση Ζωοτεχνικής Επιστήμης, 30:29-44

**Μπέλλος Γ. & Παππάς Δ., 2007.** Κριτήρια επιλογής της κατάλληλης φυλής προβάτων για ίδρυση νέων προβατοτροφικών εκμεταλλεύσεων, στην ηπειρωτική Ελλάδα. Γεωργία – Κτηνοτροφία, 1/2007: σελ.46-54.

**Παπαβασιλείου Δ., 2003.** Βιολογικά Προϊόντα Ζωικής Προέλευσης. Πανεπιστημιακές σημειώσεις για τους φοιτητές. Πανεπιστήμιο Ιωαννίνων.

**Παπαθεοδώρου Θ., Νικολάου Ντ., 2002.** Η αιγοπροβατοτροφία στην Ελλάδα και στην Ευρωπαϊκή Ένωση. Κτηνοτροφία, 8: 15-21

**Παπακώστας Στ. 2005.** Η διάρθρωση του πρωτογενούς τομέα της Ηπείρου και ο ρόλος του Γεωτεχνικού με στόχο την αξιοποίηση του φυσικού πλούτου και των συγκριτικών πλεονεκτημάτων της περιοχής. Εισήγηση στο Συντονιστικό Συμβούλιο ΓΕΩΤ.Ε.Ε. 28 & 29 Ιανουαρίου, Ιωάννινα.

**Παπαναστάσης Β. Π., και Νοϊτσάκης Β., 1992.** Λιβαδική Οικολογία. Θεσσαλονίκη.

**Παπαπέτρου Π., 2006.** Παραγωγικότητα των εκτρεφόμενων φυλών προβάτων στην Ήπειρο. Πανεπιστήμιο Ιωαννίνων – ΤΕΙ Ηπείρου. Διατμηματικό Πρόγραμμα Μεταπτυχιακών Σπουδών. Μεταπτυχιακή Διατριβή. Ιωάννινα.

**Σούλης Ν., 1994.** Το κλίμα της Ηπείρου. Ιωάννινα.

**Τζιάλλα Χ, Δ. Βερεσόγλου, Μ. Κασιούμη και Α. Μαμώλος. 2000.** Αγρομετεωρολογικά μοντέλα πρόβλεψης του ύψους της παραγωγής και της ποιότητας διαφόρων βοσκοτόπων.

Τελική έκθεση τριών ετών (1997-1998) Προγράμματος Μέτρο 8.2, Υποπρόγραμμα 8 Β΄ ΚΠΣ 1994-1997, Υπ. Γεωργίας – ΕΘΙΑΓΕ, σελ. 39.