

ΦΟΙΒΟΣ

ΕΠΙΜΗΝΙΟΣ ΣΥΓΓΡΑΦΗ

Π Ε Ρ Ι

ΤΗΣ ΔΗΜΟΣΙΑΣ ΥΓΙΕΙΑΣ

ΤΗΣ ΟΙΚΟΓΕΝΕΙΑΚΗΣ ΥΓΙΒΙΝΗΣ ΚΑΙ ΤΗΣ ΠΡΟΧΕΙΡΟΥ
ΟΙΚΙΑΚΗΣ ΙΑΤΡΙΚΗΣ

ΕΝ ΕΛΛΕΙΨΕΙ ΙΑΤΡΟΥ

ΥΠΟ

ΙΩΑΝΝΟΥ Π. ΠΥΡΡΑ

Ήθησία συνδρομή δραχ. ν. 3. Διὰ τὸ ἐξωτερικὸν 3,50 προκληροτέας.

ΕΤΟΣ Η'. — Ἐν Ἀθήναις 1 Φεβρουαρίου 1886. — Ἀρ. 3.

ΠΕΡΙΕΧΟΜΕΝΑ

Ἐκφρασις τῆς ἀτμοσφαιρικῆς πίεσεως ἐπὶ τοῦ ἀνθρώπου. — Περὶ τῆς ἐκ τοῦ κα-
κίτου βλάτης τῆς ὑγιείας. — Σπλάγχνα τῆς φυσικῆς ζωῆς. — Πῶς διατηρεῖται ἡ
ζωτικὴ ζωὴ. — Περὶ τῆς πέψεως. — Περὶ τοῦ γαστροεντερικοῦ σωλήνος. — Περιγραφή
αὐτοῦ στήματος. — Περὶ περιποιήσεως τῆς λεχούς, καὶ διαίτης αὐτῆς. — Θεραπεία τοῦ
εὐλακτοντος πορετοῦ διὰ τοῦ ὁπιοῦ τοῦ λειμονίου. — Θεραπεία τῆς βραγχίτιδος τῶν
πυλῶν καὶ τῶν ἄδοντων. — Περὶ θεραπευτικῆς μεθόδου. — Περὶ βελαντισμοῦ. — Περὶ
ἠλεκτροβελαντισμοῦ. — Περὶ Ἰτέας. — Ἰατρικὸν ἐκ τῶν φύλλων τοῦ ἱεραλίου. — Περὶ
τῆς τέχνης τοῦ συνταγογράφειν. — Παντοῖα.

Α' ΔΗΜΟΣΙΑ ΥΓΙΕΙΑ



Ἐκφρασις τῆς ἀτμοσφαιρικῆς πίεσεως ἐπὶ τοῦ ἀνθρώπου.

(συνέχεια προηγουμένου)

Ἐκ τῆς φυσικῆς μαθησόμενοι ὅτι ὁ τὴν γῆν περικαλύπτων ἀε-
ρίδος φλοιὸς, ὅστις καλεῖται ἀτμοσφαῖρα, εἶναι σῶμα καὶ ἔχει
πᾶσι ἀπὸ τῆς ἐπιφανείας τῆς γῆς μέχρι τοῦ ἕνω ὑποτιθεμένου
πέρατος περὶ τὰς 20 λεύγας, ἧτοι περὶ τὰ 80,000 μέτρα.

Ὁ τὴν ἀτμοσφαῖραν ἀποτελῶν ἀέρ εἶναι λεπτότατος, διαφανής,
ἀόρατος, ἀδρακτός, κατέχει ἀντίστασιν ἐν κινήσει, εἰσχωρεῖ παν-

του, και φύσει πληροῖ και τὰ ἐλάχιστα διαστήματα τῶν ἀερίων ἀκερῶν οὐδὲν ἐστὶ τούτου» (καθ' Ἴηκουβ. φυσ.) ἔχει βάρος, ἡ ἀποδεικνύεται πειραματικῶς (ἔρα Φυσικῆς σελ. 43).

Οἱ ἀρχαῖοι ὅμως ἠγγύουν τὸ πάχος τῆς ἀτμοσφαιρας, ὡς τὸ βῆρος τοῦ ἀέρος. Πρῶτος ὁ Ἀριστοτέλης εἶπεν, ὅτι ὁ ἀέρας ἔχει βάρος, και ἐβεβαίωσε τούτο πειραματικῶς διὰ περυσνημένου ἐπιπέδου «πάντα τὰ σώματα βῆρος ἔχει πλην πυρός, και ὁ ἀέρας ὁμοίως δὲ ὅτι ἔλκει πλεῖον ὁ περυσνημένος ἀσκὸς τοῦ κενοῦ» (π. Φ. ρανού) και ἀλλαχοῦ λέγει «ἔχει βάρος ὁ ἀέρας ἐν τῷ ἀέρι» (πρῶτος) ἀλλὰ τὸ πείραμα τοῦτο τοῦ Ἀριστοτέλους εἶνε ἐπισημάνει, ὅτι και ὁ πλήρης ἀέρος ἀσκὸς και ὁ κενὸς ἔχουσι τὸ αὐτὸ βῆρος ἐπὶ τὸν νόμον τῆς Φυσικῆς: ἵνα ὑπάρξῃ κενὸς ἀσκός, δεῖν ὕψος διαστή- τὸν ὄγκον, ὃν ἔχει, και περυσνημένου ὄν· ἐάν δὲ ὁ περυσνημένος ἔλκη πλεῖον, τούτο ἀποδοτέον εἰς τοὺς εἰσαγομένους ἰσάμενους ἀτμοὺς ἐκ τοῦ στόματος τοῦ φυσῶντος. Οἱ ἀρχαῖοι ἠγγύουν τὸ κενὸν ἀέρος, οὔτε εἶχον μηχανὰς πρὸς παραγωγὴν τούτου.

Ἡ ἰδέα τοῦ Ἀριστοτέλους ἐβεβαίωθη πειραματικῶς κατὰ τὴν 1643 ὑπὸ τοῦ Τορικέλλου, ὅστις ἐφεῦρε και τὸ βαρόμετρον ἐκασ- ὠρίσθη και τὸ πάχος τῆς ἀτμοσφαιρας και ἡ παραγωγὴ τοῦ κενῶ.

Τὸ πείραμα τῆς ἀποδείξεως τοῦ βάρους τοῦ ἀέρος (ἔρα τῆς Φυσικῆς σελ. 46) ἀποδεικνύει ὅτι τὸ βῆρος ἢ ἡ πίεσις τῆς ἀτμοσφαιρας ἐπὶ ἐπιφανείας, ἐχούσης ἔκτασιν ἑνὸς τετραγωνικοῦ ἰσο- τοστομέτρου, εἶνε ἴσον μὲ τὸ βῆρος 80 ὀκάδων. Τὸ σῶμα τοῦ ἀνθρώπου κατὰ μέσον ὄρον ἔχει ἔκτασιν περὶ τὰ 175 ἑκατοστάμ- τρα τετραγωνικὰ ἄκρα· ὅθεν ἢ ἐφ' ὅλης τῆς ἐπιφανείας τοῦ σώματος τοῦ ἀνθρώπου πίεσις τῆς ἀτμοσφαιρας ὑπολογίζεται ἕως 14000 ὀκάδας βάρους. Ἡ πίεσις αὕτη γίνεται τόσο μικροτέρα ὅσον π- ρισσότερον ἀνυψούμεθα πρὸς τ' ἄνω· διότι σμικρύνεται τὸ πῆξ τῆς ἀτμοσφαιρας και γίνεται ἀραιότερος ὁ ἀέρας.

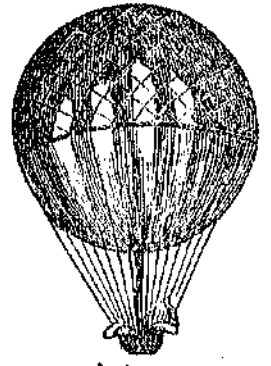
Ἐν τῇ διαφορᾷ ταύτῃ τῆς ἀτμοσφαιρικῆς πίεσεως, ὁ ἀνθρώπος ζῆ μὲν, ἀλλ' ὑψίσταται διάφορα ἀποτελέσματα ἐπὶ τῆς υγιείας αὐτοῦ. Καὶ ὁ μὲν ζῶν ἐν παραλίῳ τόπῳ ὑψίσταται πίεσιν τοῦ ἀτμοσφαιρικοῦ ἀέρος μεγαλειτέραν τοῦ ζῶντος ἐπὶ ὑψηλῶν τόπων· ὁ ἐν παραλίῳ ἀναπνέει πυκνότερον ἀέρα· ὁ ἐπὶ ὑψηλῶν ἀναπνέει ἀραιότερον ἀέρα· ἐκ τῆς διαφορᾶς ταύτης γίνονται διάφορα ἀπο- τελέσματα ἐπὶ τῆς σωματικῆς καταστάσεως.

Τὰ ἀποτελέσματα ταῦτα γίνονται καταφανέστερα εἰς τοὺς ἀν- μένοντας ἐπὶ ὑψηλοτάτων ὀρέων· ἀλλὰ καταφανέστερα γίν- ται και διὰ τοῦ πειράματος τοῦ Ἰουνόδου. Ὁ φυσικὸς οὗτος πει-

ραματικὸν θαλαμίσκον, ὅστις εἶνε καθ' ὅλα στεγανῶς πεφραγμένος· ἵνα μὴ συγκοινωνῇ ὁ ἐσωτερικὸς ἀέρας μετὰ τοῦ ἐξωτερικοῦ ἀέρος. Μόνον ὑπάρχει ἀεραντλία, δι' ἧς ὁ ἐντὸς τοῦ θαλαμίσκου ἀέρας δύ- νηται ν' ἀραιωθῇ, ἢ γὰ συμπυκνωθῇ. Ἐάν ἐντὸς τοῦ θαλαμίσκου τούτου τεθῇ τις εὐ ἔχων και μειωθῇ ἡ ἀτμοσφαιρικὴ πίεσις κατὰ τὸ 1/4, ἀμέσως ἀναφαίνονται τὰδε τὰ συμπτώματα: βομβισμοὶ ὧτων ἀναπνοὴ ταχύτερα και εὐρύτερα, διαρκούσα ἐπὶ 15 ἢ 20 λεπτὰ τῆς ὥρας, εἴτα ἐπιγίγνεται δύσπνοια· ὁ σφυγμὸς καθίστα- ται ταχύτερος και πλήρης· τὰ ἐπὶ τῆς ἐπιφανείας τοῦ δέρματος ἀγ- γεία ἐξοχουῦνται· τὰ βλέφαρα και τὰ χεῖλη ἐξοιδουῦνται, και ἐνίστε- ἵσθηται αἰμορροαγία μετὰ συγκοπῆς· ἐπὶ τοῦ δέρματος γεν- νᾶται θερμότης ἀνυπόφορος· ἢ ἄδηλος διαπνοὴ γίνεται μεγάλη, αἱ δὲ ἐκκρίσεις τῶν ἀδένων παύουσι, και τὸ στόμα ξηραίνεται. Ἡ τραχη γίνεται ἀτονωτέρα· αἱ σωματικαὶ δυνάμεις καταβάλλονται και πλήρης ἀπάθεια γίνεται.

Ὅμοια ἀποτελέσματα γίνονται και εἰς τοὺς ἀναβαίνοντας πολὺ ὑψηλὰ ὄρη, ὡς και εἰς τοὺς ἀνυψούμενους πολὺ διὰ τοῦ ἀερο- στάτου, δι' οὗ πολλοὶ ἐπιστήμονες, πολλὰς ἐπιστημονικὰς ἐρεῦ- νας ἐποιήσαντο ἐπὶ τοῦ ἀντικειμένου τούτου. Ὁ μᾶλλον ἀ-

κριότερον περιγράφας ταῦτα ἐστὶν ὁ σοφὸς Γαλιουσαῖκ, ὅστις ἀνυψώθη περὶ τὰς 7,000 μέτρα ἤτοι τὸ 1/11 τοῦ πάχους τῆς ἀτμοσφαιρας. Κατὰ τὰς παρατηρήσεις τούτου τὸ βαρόμετρον ἐτα- πεινούτο, και ὡς ἔσον ἀνυψούτο τὸ ἀερόστα- τον, και ἠλαττούτο ἡ πίεσις τῆς ἀτμο- σφαιρας. Ἡ ἀναπνοὴ και ἡ κυκλοφορία ἐπεταχύνοντο· ὁ σφυγμὸς ἀνῆλθεν εἰς 100 σφύξεις, ἐν ᾧ συνήθως εἶχεν 60 ἕως 70· τὸ στόμα και ὁ φάρυγξ ἐγένοντο ξηρὰ και δυσχερῶς ἐγένετο και ἡ κατάποσις



ἀερόστατον

ἀφρου. Ἡ ἀναπνοὴ ἐγένετο ἐπιπύονως, συνέθη κεφαλαλγία, θάμ- βος, βομβισμὸς ὧτων· ἐκ δὲ τῶν βωθῶνων, βλεφάρων και ὧτων ἐ- γένετο αἰμορροαγία· ἐπὶ τῶν χερῶν ἐπηύχανε τὸ ψύχος, τὸ δὲ βα- ρόμετρον κατέθη εἰς 0,33. Ἡ ξηρασία τοῦ ἀέρος ἦτο μεγίστη και τοσαύτη, ὅστε διεβρῆγγυοντο τὰ ξύλα τῶν ἐργαλείων. Ἐν τούτοις ὁ Γαλιουσαῖκ οὐδόλως ἠσθάνετο μεγάλην κακουχίαν.

Και διὰ τῆς ἀναβάσεως ἐπὶ ὑψηλοτάτων ὀρέων σχεδὸν τ' αὐτὰ ἀποτελέσματα ἐπισυμβαίνουσι.

Ὁ μᾶλλον ἐντελέστερον περιγράφας ταῦτα ἐστὶν ὁ πολὺς Ὀμβλδος, ὅστις ἀνυψώθη ἐπὶ τοῦ Κιμβορόδου ὄρους 6,000 μέτρα. Οὗτος λέγει, ἐκτὸς τῶν ὄσων ἀναφέρει ὁ Γαϊλουσάκ, ὅτι ἴσθαιον καὶ κακουχίαν, καὶ κόπωσην σὺν τῇ δυσπνύϊα, ναυτίαν, αἰμορραγίαν οὐλῶν κλπ. τ' αὐτὰ σχεδὸν ἐπιβεβαιουσι καὶ ἄλλοι ἐπιστήμονες περιηγηταί. Προσέτι ὁ ἦχος ἐλαττοῦται, ὥστε οὔτε φωνὴ ἡραται, οὔτε ἦχος πυροβόλου ἀκούεται.

Ἰστέον δὲ ὅτι πάντα τ' ἀναφερόμενα ἀποτελέσματα οὐδὲν πάντες ἐπίσης ὑφίστανται· διότι ἐξαρτῶνται ἐκ τῆς ἰδιοσυγκρασίας τοῦ προσώπου.

(Ἀκολουθεῖ).

Β. ΥΓΙΕΙΝΗ ΕΚΑΣΤΩ.

Περὶ τῆς ἐκ τοῦ καπνίζειν βλάβης τῆς υγείας καὶ ἄλλων ὑποδουλώσεων τοῦ ἀνθρώπου.

Ὁ καπνὸς εἶνε δηλητήριον. Ὁ δὲ καπνίζων κατὰ τὴν ἐναρκίαν τῆς χρήσεως, πρὶν ἔτι συνειθίσῃ, αἰσθάνεται σκοτοδυνίαν, θάμβωσιν, ναυτίαν, τρόμον καὶ νάρκωσιν καθ' ὅλον τὸ σῶμα. Ταῦτα ἐμφανίζονται ἐπὶ ὅ καπνὸς ἐνεργεῖ ἀμέσως ἐπὶ τοῦ ἐγκεφάλου καὶ κατόπιν ἐφ' ὅλου τοῦ νευρικοῦ συστήματος, ἐπιμένως βλάπτει τὴν ὕγιαν· ἀλλ' ἢ συνεχῆς χρήσις, ἢτοι ἢ συνήθεια καὶ ἢ ἕξις, ἀποκαθιστῶσι τοῦτον κατ' ὀλίγον ἀνεκτὸν, διότι ἢ ἕξις εἶνε ἄλλη φύσις.

Ἐν τούτοις καίτοι γίνεται ἢ ἀνοχὴ αὕτη, ἢ δηλητηριώδης ἐνεργεία αὐτοῦ δὲν παύει τοῦ νὰ ἐνεργῇ κατ' ὀλίγον. Ὅθεν ὁ καπνίζων ἀποβάλλει ἀναλόγως τοῦ ποσοῦ τῆς τοῦ καπνοῦ χρήσεως τὸ χρῶμα τοῦ προσώπου, ὅπερ καθίσταται ὠχρόν, ἢ μήμη ἀδυνατεῖ, ἢ πρὸς φαγητῶν ὄρεξις ἐλαττοῦται, ἢ ὄρεξις γίνεται ἀτελής δι' ὅ καὶ ἐπέρχεται ἰσχυρότης εἰς τὸ σῶμα, εἰς δὲ τοὺς παχεῖς ἐπισημαίνει χαλάρωσις.

Εἰς τινὰς ἐπιφέρει διαλειπούσας κεφαλαλγίας. Εἰς πάντα δὲ καπνίζοντα ἐπιφέρει διαρκῆ ἐρεθισμόν ἐπὶ τῆς διαιτητικῆς τοῦ στόματος, ἢτοι τοῦ φάρυγγος, ἐξ ἧς γεννῶνται φλέγματα πυκνά, τὰ ὅποια διὰ τὴν ἐξέλιθωσιν ἐκ τοῦ στόματος πρέπει νὰ γείνη ἰσχυρὸς βροντώδης βήξις, ἀηδέστατος καὶ δύσπνοος. Τούτῳ γίνεται ἰδίως κατὰ πᾶσαν πρῶϊαν μετὰ τὴν ἔγερσιν ἐκ τοῦ ὕπνου. Ὁ δὲ καπνίζων ἐγειρόμενος τὸ πρωὶ ἔχει τὸ στόμα ξηρὸν καὶ ὠχρόν, καὶ ἐπὶ πολλὰς ὥρας στερεῖται προσήμοντος ποσοῦ σιέλου, ἢ

τις ἐκκρίνεται περισσοτέρα, ὅταν ἀρχίξῃ νὰ καπνίσῃ καὶ αὐξάνεται καθ' ὅσον γίνεται τὸ κάπνισμα· διότι ἐρεθίζονται διὰ τοῦ καπνοῦ οἱ σιελοποιοὶ ἀδένες· καὶ ἅμα παύει ὁ ἐρεθίζων αὐτοὺς καπνὸς, οἱ σιελοποιοὶ ἀδένες τὴν ἐκκρίσιν τῆς σιέλου, διότι ἐσυνειθίσαν παύσει καὶ οἱ ἀδένες τὴν ἐκκρίσιν τῆς σιέλου, ὡς γίνεται εἰς τοὺς νὰ λειτουργῶσι διὰ τοῦ ἐρεθισμοῦ τοῦ καπνοῦ, ὡς γίνεται εἰς τοὺς οἰνοπότους, ὅστινες τρέμουσι τὰς χεῖρας, ἐὰν δὲν πίνωσιν ἱκανὸν ποσὸν οἴνου ἢ οἰνοπνεύματος. Ἐκ τῆς ὑπὲρ τὸ δέον ἐκκρίσεως τῆς σιέλου ἐπαυξάνει καὶ ἡ ἰσχυρότης, διότι καὶ ἡ ποιότης ταύτης μεταβάλλεται, καὶ οὐ συντείνει πολὺ πρὸς πέψιν, καὶ διότι ἐρχομένη εἰς τὸν στόμαχον φέρει μεθ' ἑαυτῆς ἐν διαλύσει καπνόν, ὅστις διὰ τῆς δηλητηριώδους καὶ ἐρεθιστικῆς ἐνεργείας του ἀντιπράττει πρὸς τὴν προσήκουσαν ἐνεργείαν τοῦ στομάχου. Ὁ στόμαχος ἐκ τούτου καθίσταται νοθρός, ἀπονος καὶ ἀνέικανος πρὸς τὴν εὐπεψίαν. Τὰ νεύρα ἐξασθενουσι, χαλαροῦνται. Ἐκ δὲ τῆς τοιαύτης καταστάσεως καὶ πᾶσα νόσος βαρυτέρα γίνεται. Ἰδίως ὅμως ὁ καπνὸς βλάπτει καὶ πᾶσχοντας ἐκ διαλείποντος πυρετοῦ, ὅστις δυσχερῶς θεραπεύεται. Ὅθεν οἱ πάσχοντες ἐκ διαλείποντος πυρετοῦ πρέπει ν' ἀπέχωνται τοῦ καπνίζειν.

Ἐκτὸς τούτων ὁ καπνίζων ἔχει πάντοτε ὄζον τὸ στόμα, καὶ μάλιστα, ὅταν ὁ καπνὸς δὲν ἦνε καλῆς ποιότητος, συνομιλῶν μετὰ μὴ καπνίζοντος, καθίσταται ἐπαχθῆς καὶ ἀνυπόφορος.

Ταῦτα πάντα ὑποφέρει καὶ ὁ εἰσπνεύων τὸν καπνόν, καὶ ὁ ἀπλῶς καπνίζων, ἐν τῷ στόματι περιορίζων τὸ κάπνισμα, ὁ πρῶτος μάλιστα ὑφίσταται καὶ ἐρεθισμόν εἰς τοὺς βρόγχους τῶν πνευμόνων.

Ὅθεν λοιπὸν ὁ ἄνθρωπος ἐκουσίως καὶ ἄνευ οὐδεμιᾶς οὐσιώδους ἀνάγκης υποβάλλει ἑαυτὸν εἰς δουλείαν, ἢτις τὸν δεσμεύει, καὶ τῷ ἀπαρτὶ μέγα μέρος τῆς υγείας, καὶ τῆς ἐλευθερίας του, ἐν ᾗ φύσει ἀγαπᾷ τὴν ἐλευθερίαν του, καὶ πλοῖν ν' ἀποφεύγῃ τὰς ὑποχρεώσεις καὶ τὰς κακουχίας.

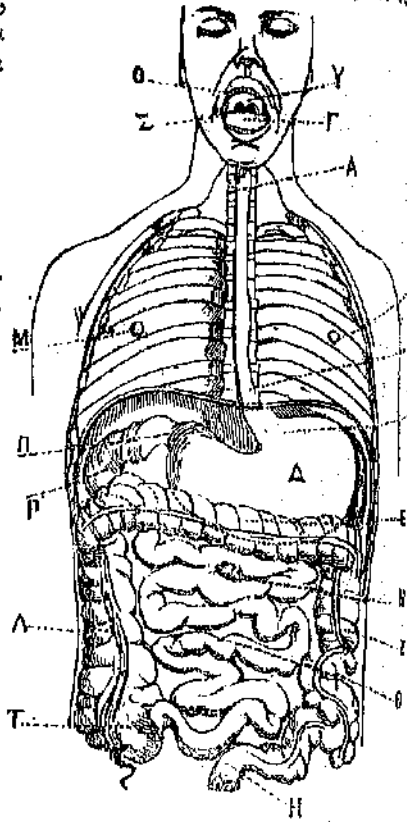
Ἄλλ' ἐκτὸς τῶν ὑγεινῶν καὶ ἠθικῶν τούτων ἐλαττωμάτων καὶ στερησεων, ὁ καπνίζων, καθὼς καὶ ὁ πίνων ἄνευ ἀνάγκης ποτὸν, ὑφίσταται καὶ φορολογίαν διὰ χρημάτων οὐ μικρὰν, ἢτις εἰς τὸν ἐγγάτην, τεχνίτην, βιομήχανον καὶ πάντα οἰκοκύριον εἶνε ἀξία προσοχῆς. Ἐὰν ὁ καπνίζων, ὡς καὶ ὁ πίνων ποτὰ καθ' ἑκάστην δαπανᾷ τακτικῶς 20 μόνον λεπτὰ πρὸς ταῦτα, τὸ ποσὸν τοῦτο ἀποτελεῖ ἐπὶ ἓνα μῆνα δραχ. 6 καὶ ἐπὶ ἓν ἔτος δραχ. 72 ὥστε διὰ τοῦ ποσοῦ τούτου δύναται ὁ μὴ καπνίζων νὰ ἔχῃ ἐν ὠραίῳ φέρεμα. Ἐὰν ὅμως κατ' ἔτος ἀνατοκίξῃ τὸ ποσὸν τοῦτο, παρέχει μετὰ 20 ἔτη κεφάλαιον περὶ πέντε χιλιάδων δραχμῶν. Ἐὰν λοιπὸν νέος ἀρ-

νου σώματος, ἔχων διαφόρους ἀνωμαλίας καὶ εὐρύτητας, ἔχει ὅπως, τὸ στόμα, δι' οὗ εἰσέρχονται τὰ πρὸς ζωὴν ἐξοδία καὶ λούντα καὶ τὴν ἕδραν, δι' ἧς ἐξέρχονται τὰ περιττὰ (ὄρα ἀπέναντι σχήμα).

Περιγραφή τοῦ στόματος.

Τὸ στόμα ἀνοίγεται διὰ δύο φύλλων καλουμένων *χειλῆ*, τῶν ὁποίων τὰ ἄκρα εἰσι τὶ μεθόριον μεταξὺ τοῦ ἐξωτερικοῦ δέρματος τοῦ σώματος καὶ τοῦ ἐσωτερικοῦ, ὅπερ καλεῖται *βλενομεμβράνη*· ἢ ἐπὶ τῶν χειλέων βλενομεμβράνη διακρίνεται ἐκ τοῦ ἐρυθροῦ χρώματος αὐτῆς.

Μετὰ τὰ χεῖλη ἔρχονται οἱ ὀδόντες αἱ ὁποῖοι εἰσι 32, φυόμενοι κατὰ σειρὰν ἐπὶ ἐκάστης σιαγῶνος ἀνά 16, εἰσι τριῶν εἰδῶν· οἱ ἐμπρόσθιοι, ὀκτινες καλοῦνται *κοπτήρες* ἀνά 4, τὸ ὅλον 8· ἐκατέρωθεν τῶν ἀνά εἰς *μυτερὸς*, καλούμενοι *κυνόδοντες*, διότι ὁμοιάζουσι μὲν ὀδόντας τοῦ κυνός, καὶ εἰσι προωρισμένοι νὰ διασχίζωσι τὸ κρέας. Μετὰ τούτους ἔρχονται οἱ *τριπεζίται* οἱ καὶ *μύλοι λεγόμενοι* τούτων οἱ δύο, οἱ παρακείμενοι εἰς τοὺς *κυνόδοντας*, καλοῦνται *τριπεζίται*. Πάντες εἰσι πλατεῖς, καὶ χρησιμεύουσιν εἰς τὸ τρίβειν τὴν τροφῆν, ὡς αἱ πέτραι τοῦ μύλου.



Δ' ΠΡΟΧΕΙΡΟΣ ΝΟΣΟΛΟΓΙΑ ΚΑΙ ΘΕΡΑΠΕΥΤΙΚΗ

Περὶ περιποιήσεως τῆς λεχοῦς.

Μετὰ τὴν ἐξοδὸν τοῦ νεογνοῦ ὁ τοκετὸς μένει εἰσέτι ἀτελείωτος μέχρι οὗ πέσῃ τὸ ἀκόλουθον, ἀνάγκη λοιπὸν εἶνα καὶ τοῦτο πέσῃ τὸ ταχύτερον. Ἐὰν ὁμοίως βραδύνη ποιήσῃ ἐντριβῆς ἐλαφρῆς διὰ τῆς παλάμης τῆς χειρὸς ἐπὶ τῆς κοιλίας. Ἐὰν ἔτι πλέον βραδύνη ἢ ἐξοδὸς, προσκόλεσον ἰατρόν.

Μετὰ τὴν ἐξοδὸν τοῦ ἀκολουθοῦ ἢ λεχῶ πρέπει νὰ μένῃ ἀκίνητος μέχρι οὗ παύσῃ ἡ ῥοὴ τοῦ θρομβώδους αἵματος. Μετὰ ταῦτα ἀλλάξῃ τὴν στρωμνὴν καὶ τὰς σινδόνας, ἀλλὰ ταχέως· διότι ἡ παρακίσις ἀλλαγῆ τῆς στρωμνῆς ἐπιφέρει ἐνίοτε δεινὰς ταραχὰς εἰς τὴν λεχῶ. Ἡ λεχῶ δὲν πρέπει νὰ μεταβῇ εἰς τὴν ἄλλην στρωμνὴν βιάζουσα, ἀλλὰ μετακόμισον ταύτην ἐν χερσὶ. Δὲν πρέπει νὰ κλῆται. Τὸ σῶμα αὐτῆς πρέπει ὅλον νὰ διατηρῆται θερμὸν ἀπὸ κεφαλῆς μέχρι ποδῶν. Οἱ μαστοὶ νὰ ᾖσιν ἐπικεκαλυμμένοι διὰ βάμβακος, τὴν δὲ κοιλίαν περισφυγξον μετρίως διὰ ζώνης. Ἄλλ' ἐπειδὴ ὁ ὄγκος τῆς μήτρας σμικρύνεται καθ' ἐκάστην, ἐπάναγκες ὅπως καθ' ἐκάστην ἀναλόγως ἀνανεοῦται ἢ περισφυγξίς.

Μετὰ τὴν τοποθέτησιν τῆς λεχοῦς εἰς καθαρὰν στρωμνὴν καὶ ἀφ' οὗ ὀλίγον ἡσυχάσῃ, πλύνον διὰ σπόγγου ἐμβρεγμένου εἰς χλιαρὸν ὕδωρ τὰ αἱματομένα μέλη αὐτῆς· ἐπὶ τοῦ γεννητικοῦ πόρου ἐπίθεσον μάκτρον καθαρὸν, λευκὸν μαλακόν, ξηρὸν διπλωμένον τῇ προσοχῇ μὴ φραχθῇ πολὺ ὁ πόρος καὶ ἐμποδισθῇ ἡ ἐξοδὸς τοῦ αἵματος.

Δίαιτα λεχοῦς.

Ὁ θάλαμος ἐνθα μένει ἡ λεχῶ ἔστω εὐρύχωρος, καθαρὸς, εὐάερος καὶ μακρὰν θερμῶν καὶ ταραχῶν. Ἡ στρωμνὴ ἔστω μετρίως μαλακότητος. Ἡ κλίνη μὴ ἔστω πλησίον τῆς θύρας οὔτε τοῦ παραθύρου. Ἡ καθαριότης, ἢ ἡσυχία, τὰ εὐάερα, πάντα συντελοῦσι πρὸς τὴν ὑγιεινὴν τῆς λεχοῦς.

Ἡ τροφή μετὰ τὸν τοκετὸν ἔστω ἐλαφρὰ μέχρι οὗ παρέλθῃ ὁ τοῦ αἵματος πυρετὸς, ζωμιὸν ὄρνιθος μετὰ φύστις (φιδέ) ἢ ὄρνιθις εἰσὶν ἀριεστά. Ἡ πόσις ἔστω πτισάνη ἐκ γλυκανίσου πάντοτε χλιαρὰ· 24 ὄρας μετὰ τὸν τοκετὸν δοτέον 16 ἢ 20 δραμ. ἐλαίου ἀμυγδαλίων προσφατοῦ καθαροῦ καὶ ἐὰν ὑφίσταται δυσκοιλιότητα ἔστω εἰς 24 δραμ. ἀπλοῦν μετὰ σακχάρου.

Ὁ πυρετός τοῦ γάλατος ἄρχεται μετὰ 24 ἢ 48 ὥρας, ὅτι μὲν ἔρχεται ἰσχυρὸς ἄλλοτε ἐλαφρὸς καὶ ἐνίοτε ἀνεπαίσθητος. Πάντα μέχρις οὗ ἔλθῃ τὸ γάλα διατηρητέον ἡσυχίαν, καὶ ποτὸν ἀφαιρῆσαι ἀναλόγως τῇ δόσιν ἐγγύματος χλιαροῦ γλυκανίσου. Τὸ γλυκάνισον εἶνε τὸ προτιμώτερον ποτὸν διότι καὶ γάλα καλὸν φέρει, καὶ εἰς τὴν μήτραν ὠφελεῖ, καὶ εἰς τὸν στόμαχον ἐμποδίζει τὰ ἀέρια. Μετὰ τὸν τοῦ γάλατος πυρετὸν, ἡ λεχῶ δύναται καθέζεσθαι ἐπὶ τινὲς λεπτὰ ὥρας. Βαδίσαι δὲ ἢ ἵστασθαι ὀρθὰ οὐδόλως ἐπιτρέπεται πρὶν νὰ παρέλθωσι 10 ἢ 12 ἡμέραι. Ἡ δὲ κοιλία ἔσται ἐσφυμένῃ ἐπὶ δύο μῆνας. Πρὸ τῶν 40 ἡμερῶν δὲν πρέπει νὰ ἐξέλθῃ τῆς οἰκίας. Πρέπει ἡ μήτηρ νὰ θηλάξῃ τὸ τέκνον της ὅσον δύναται περισσότερον καιρὸν διότι διὰ τοῦ θηλασμοῦ καθαρίζεται τὸ αἷμα της καὶ γίνεται ὑγιεστερά καὶ τὸ τέκνον της γίνεται ὑγιεστερον.

Μεγάλην προσοχὴν ὀφείλουσιν οἱ περὶ τὴν λεχῶ νὰ δίδωσιν εἰς τὴν ἐκτέλεσιν τῶν ῥηθέντων. Πλεῖστα λεχῶ ἐγένοντο ὕμματα ὠρεῶν ἐξ ἐπιλογείου πυρετοῦ, ὅστις εἶνε ἀδυσώπιτος, ἔταν προερχεται ἐκ κακῆς προφυλάξεως τῆς λεχοῦς, ἰδίως προκαλοῦσι τοῦτον αἱ ἠθικαὶ διαταραχαί, οἱ θόρυβοι, αἱ φωναί, καὶ πᾶν προσβάλλον τὸ νευρικὸν σύστημα, ἀλλὰ καὶ αἱ περιψύξεις, καὶ ἡ κακὴ διαίτα ἐπιφέρουσιν ἐνίοτε τὸν ὀλέθριον τοῦτον πυρετὸν. Τὸ παρ' ἡμῶν ἐπικρατοῦν πνεῦμα τοῦ νεωτερισμοῦ παρασύρει εἰς περιφρόνησιν καὶ τῶν πατροπαράδοτως τεταγμένων κανόνων καὶ τῆς προφυλάξεως καὶ τῆς διαίτης τῶν λεχουσῶν, καὶ διὰ τοῦτο ἀποθνήσκουσιν ἕλη συχνότερα ἐξ ἐπιλογείου πυρετοῦ ἢ παλαιότερα.

Αἱ τότε ματαὶ καὶ αἱ περὶ τὴν λεχῶ εἰς οὐδὲνα ἐπέτρεπον τὴν εἰσοδὸν εἰς τὸν θάλαμον τῆς λεχοῦς οὐδεὶς τῇ ὀμίλει εὐχερῶς οὐδὲνα θόρυβον ἐπέτρεπον. Διστήρουν τὴν κλίνην περιβεβλημένην διὰ παρακατασμάτων, ἵνα ἐμποδίσωσι προσβολὴν βεύματος ἀέρος καὶ ἐίδον διαρκῶς ἐπὶ 15 ἡμέρας ποτὰ χλιαρὰ γλυκανίσου ἢ πολυτριχοῦ, κλπ.

Θεραπεία τοῦ διαλείποντος πυρετοῦ διὰ τοῦ ὀποῦ λεϊμονίου.

Κατὰ πᾶσαν πρωΐαν νήστης λάμβανε τρεῖς κωταλίας μεγάλαις ὀποῦ λεϊμονίου ἐπὶ τρεῖς κατὰ συνέχειαν πρωΐας. Τοῦτο συσταίνουσιν ἐμπειρικῶς τινές, καὶ διαβεβαιοῦσιν ὅτι ἐπιτυγχάνει, ὅταν ἴπὸ τυγχάνῃ ἢ κινίην.

Ἐν τῷ «Φοίβη» τοῦ 5' ἔτους 1884 σελ. 28 διελάθωμεν ἀνὰ τοῖς ἄλλοις, ὅτι ὁ ὀπὸς τοῦ λεϊμονίου δίδεται ἐπιτυχῶς κατὰ τοῦ διαλείποντος πυρετοῦ ὑπὸ διάφορον σκευασίαν. Ἐν δὲ τῇ Συνεδ. ὑγιεινῇ τὰ 6' σελ. 319 ἀναφέρομεν ὅτι ὁ ὀπὸς τοῦ λεϊμονίου μετὰ καφεπινόμενος θεραπεύει τὴν διάρροϊαν.

Θεραπεία τῆς βραγχιάδας τῶν ῥητόρων καὶ τῶν ἀδόντων.

Ὅτις καὶ διατρεῖ ἐν τῷ στόματι μικρὸν τεμάχιον βέρακος βάρους ὅτι ὁ κόκκων. Ἐκ τοῦ σώματος τοῦτου προκαλεῖται ἀφρονος πτυελαϊσμός (γίνονται δηλαδὴ πολλὰ σάλια), ἡ δὲ βραγχιάδα ἐξαφανίζεται.

ΠΕΡΙ ΘΕΡΑΠΕΥΤΙΚΗΣ ΜΕΘΟΔΟΥ.

(Συνέχεια προηγουμένου).

Ἐκ τῶν προρηθέντων τρόπων πρὸς τὴν ἄμεσον ἀφαίρεσιν ἐκ τοῦ διοργανισμοῦ τῆς νοσοποιού ὕλης ὁ μᾶλλον χρησιμώτερος τρόπος εἶνε ὁ διὰ τῆς ἐπαυξήσεως τῆς ἀδήλου διαπνοῆς, δι' ἧς παρασύρεται καὶ ἀποβάλλεται ἡ νοσοποιὸς ὕλη. Ὁ ἰδρῶς εἶνε μεγάλη ἀύξησις τῆς ἀδήλου διαπνοῆς. Τὰ ἀύξαντα λοιπὸν τὴν ἀδήλον διαπνοὴν χρησιότεον τοιαῦτα εἰσὶ τὰ ἰδρωτικά, αἱ ἐντριβαὶ τοῦ δέρματος, κλπ.

Τὸ καυτήριον, τὸ βόθριον (φουντανέλλα), ὡσαύτως ἐξάγουσιν ἐκ τοῦ διοργανισμοῦ τὴν νοσοποιὸν ὕλην μετὰ τῆς ἐκκρινομένης ὕλης.

Ὁ βελονισμὸς (acupuncture).

Ἡ μέθοδος αὕτη συνίσταται εἰς τὸ ἐμπήγειν ἐντὸς τοῦ σώματος βελόνην λεπτοτάτην ἐκ χρυσοῦ, ἀργύρου ἢ πλατίνης, ἔχουσα μῆκος ἐνὸς δεκατομέτρου μέχρι 1, 1/2. Ἐμπήγεται αὕτη μεθοδικῶς διὰ συστοργῆς μεταξὺ τῶν δακτύλων, ἢ διὰ πίεσεως, ἢ διὰ ἐπικρούσεως μετὰ σφύρας ἐκ φελλοῦ, διευθύνεται καλῶς καὶ κατὰ βάλθος ὠρισμένον ἐπὶ τοῦ πάσχοντος μέρους, ἢ ἐπὶ ἄλλου σχετικοῦ ἄφ' οὗ ἐμπηχθῆ εἰς τὸ προσήκον βάλθος, μένει μέχρι τριῶν λεπτῶν ὥρας, καὶ εἶτα ἐξάγεται. Ἡ ὀπή εἶνε τόσον μικρὰ ὥστε οὔτε αἷμα ἐξέρχεται. Τὴν μέθοδον ταύτην ἠγγόνου οἱ ἀρχαῖοι Ἕλληνες ἐγνώριζον δὲ καὶ

τὴν μετεχειρίζοντο ἐξ ἀμνημονεύτων χρόνων οἱ Κινεζοὶ καὶ οἱ Ἰάπωνες τὴν χρῆσιν ταύτης ποιοῦσι καθ' ὅλων τῶν νόσων καὶ τῆς θεραπείαν καὶ πρὸς προφύλαξιν ἔχουσιν ὄρισε ἐφ' ὅλης τῆς ἐπιτενείας τοῦ σώματος σημεῖα, ἐνθα πρέπει νὰ ἐμπηγήται ἡ βελόνη ἐμπήγουσι ταύτην καὶ εἰς τὴν καρδίαν, καὶ εἰς τὸ ἥπαρ καὶ εἰς ἄλλα ὄργανα ἀνευ βλάβης· εἶνε δὲ λίαν λεπτοτάτη. Δοξάζουσιν διὰ τῆς ἀνοιγομένης οὕτως ὁπῆς ἐξέρχεται ἀτμώδως ἡ νοσοποιὸς ὕλη· διότι θεωροῦσιν ὅτι πᾶσα νόσος παράγεται ἐκ τῆς ἐν τῷ ἀνοργανισμῷ ὑπάρξεως ἀτμώδους τοιαύτης ὕλης.

Ἐκ τῶν ἐθνῶν τούτων ἐγνώσθη ἐν Εὐρώπῃ ἡ μέθοδος αὕτη περὶ τὰ τέλη τοῦ 1,600 μ. Χ., ἀλλ' ἔμεινεν ἀχρηστος μέχρι τοῦ 1820, ὅτε ὁ Κλοκέτος ἐν Παρισίοις ἐφήρμωσε ταύτην ἐπιτυχῶς κατὰ τῶν ἀπυρέτων ρευματισμῶν, καὶ ἄλλων τινῶν νόσων, ὁ δὲ Καρρέτος μετεχειρίσθη ταύτην ἐπιτυχῶς κατὰ τῆς νεκροφανείας, κατὰ τοῦ πνιγμοῦ ἐν ὕδατι καὶ τῆς ἀπνοίας (ἀσφυξίας) ἐξ ἀνθρακικοῦ αἵτος. Ἀλλὰ καὶ αὐθις ἔμεινεν εἰς ἀχρηστίαν.

Ὁ ἠλεκτροβελονισμός.

Ἐκ τοῦ βελονισμοῦ ἐγεννήθη ἡ ἰδέα τῆς προσθήκης τοῦ ἠλεκτρισμοῦ εἰς ἐμπηγμένην βελόνην βαθέως ἐντὸς τῆς σαρκός, ἵνα τὸ ρεῦμα ἐπιενεργήσῃ ἀμέσως βαθύτερον μέχρι τοῦ πάσχοντος μέρους. Ὁ θετικὸς πόλος ἐφαρμόζεται ἐπὶ τῆς βελόνης· ὁ δὲ ἀρνητικὸς ἐπὶ παρακαειμένης χώρας, τὸ ρεῦμα πρέπει νὰ ἦνε μέτριον καὶ συνεχές καὶ νὰ διαρκέσῃ ἐπὶ 5 ἢ 7 λεπτὰ ὥρας. Θεραπεύονται οὕτως οἱ ρευματισμοί, αἱ νευραλγίαι, αἱ χρόνιαι φλεγμοναί, κλπ. Διὰ τῆς μεθόδου ταύτης ἐξέρχεται διὰ τῆς ὁπῆς ἡ νοσοποιὸς ὕλη, καὶ ταυτοχρόνως διὰ τοῦ ἠλεκτρικοῦ ρεύματος φονεύονται τὰ μικροζῴα, τὰ ἀποτελοῦντα τὴν νοσοποιὸν ὕλην. Τὴν μέθοδον ταύτην πεπεισμένα ἐπιτυχῶς.

Β' ΠΡΟΧΕΙΡΟΣ ΦΑΡΜΑΚΟΛΟΓΙΑ

Περὶ Ἰτέας (ἐτηῶς).

Διακρίνονται διάφορα εἶδη Ἰτέας· α') ἡ λευκὴ Ἰτέα, β') ἡ Αἰγυπτία (salix Caprana), γ') Ἰτέα ἀμυγδαλίνα, δ') ἡ ἑλληνικὴ Ἰτέα, κλπ. Ἐκ τούτων πολλὰ εἶδη ὑπάρχουσι καὶ εἰς τὴν Ἑλλάδα, πλὴν σχεδὸν ἀχρηστα· ἐν ᾧ εἰς τὴν Εὐρώπῃ ἡ Ἰτέα καλλιεργεῖται καὶ περι-

χει ἀρετὴν ἀφέλειαν· διότι ἐκ τῶν κλώνων τῆς προπάντων κατασκευάζουσι διάφορα εἶδη καλαθίων καὶ κανίστρων, τὰ ὅποια μεταφέρονται ἐκεῖθεν εἰς Ἑλλάδα καὶ ἄλλαχοῦ. Ὁ δὲ φλοιὸς τῆς Ἰτέας καὶ μάλιστα τῆς λευκῆς ἔχει τὴν αὐτὴν ἐνέργειαν εἰς τινα πάθη, ἂν ἔχει καὶ ὁ φλοιὸς τῆς κίνας.

Ἐκ τοῦ φλοιοῦ τῆς Ἰτέας ἐξάγεται ἡ ἰτεΐνη (salicino), ἥτις εἶνε ὕλη, ἔχουσα τὴν θεραπευτικὴν δύναμιν τῆς κινίνης, ἀλλὰ ὑπὸ δόσιν ἀπλάσιαν· ἐξ αὐτοῦ ἐξάγεται καὶ τὸ ἰτεϊκόν οξύ (acidum salicis), δι' οὗ γίνεται τὸ σαλικυλλάτον τῆς σόδας, ὅπερ εἶνε ἐξαίρετον ἰατρικὸν κατὰ τῶν ρευματισμῶν καὶ ἰδίως κατὰ τῆς ἀρθρίτιδος. ("Ὁρα Φαῖθον ἔτους Β' σελ. 110).

Ἰατρικὸν ἐκ τῶν φύλλων τοῦ Γερανίου (φυτοῦ ἀνθῶνος).

Ἄμα συμβῆῃ πληγῇ ἐκ μαχαίρας ἢ ἐξ ἄλλης πατάξεως ἐπὶ ἐκτύλου ἢ ἄλλου μέρους τοῦ σώματος, ἐπιθεῖς φύλλον γερανίου καὶ ταχῶς θεραπεύεται· ἐὰν ἡ πληγὴ ἦνε μεγάλῃ, λάβε πολλὰ φύλλα κοπάνισον, καὶ ἐπιθεῖς.

Ε' ΠΕΡΙ ΤΗΣ ΤΕΧΝΗΣ ΤΟΥ ΣΥΝΤΑΓΟΓΡΑΦΕΙΝ

Ἐν τῷ «Φαῖθῳ» τοῦ ἔτους 5' διελάβομεν περὶ συνταγολογίας ἤδη προσθέτομεν καὶ ἄλλα πρὸς συμπλήρωσιν.

Συνταγὴ καλεῖται ἡ παρὰ τοῦ ἱατροῦ ἀναγραφὴ ἱατρικῶν πρὸς χρῆσιν τοῦ ἀσθενοῦς. Οἱ δὲ κανόνες, τοὺς ὁποίους πρέπει νὰ διατηρῇ ὁ ἱατρός πρὸς σύνταξιν τῆς συνταγῆς ἀποτελοῦσι τὴν τέχνην τοῦ συνταγογράφειν. Ἐκ τῶν κανόνων τούτων αἱ μὲν εἰσὶν ἀπλῶς πρακτικοί, οἱ δὲ πορίζονται ἐκ τῆς φυσικῆς, τῆς χυμίας, τῆς Φαρμακολογίας καὶ τῆς Φαρμακοποιίας. Ἄνευ τῆς γνώσεως τούτων εἶνε ἀδύνατον ὁ ἱατρός νὰ συντάξῃ ἰδίαν συνταγὴν ὡς πρέπει παρὰ τῆς κλίνης τοῦ ἀσθενοῦς. Πῶς δύναται νὰ συντάξῃ π.χ. πόμα τι (πολίον), ἐὰν μὴ γνωρίζῃ τὴν χυμικὴν ἰδιότητα τῶν πρὸς τοῦτο φαρμάκων; τὴν ἀμοιβαίαν χυμικὴν ἐπενέργειαν τούτων, τὰ ἐξαγόμενα ἀποτελέσματα ἐκ τῆς συνθέσεως, τὸ εἰδικὸν βᾶρος ἐκάστου εἶδους, τὴν ἰδίαν ἐκάστου ἐνέργειαν ἐπὶ τοῦ διοργανισμοῦ, τὴν δόσιν, καὶ τὴν ἐνέργειαν κατὰ τὴν ἡλικίαν, γένος, κράσιν, ἰδιοσυγκρασίαν, κλπ.

Πολύ επηρεάζει ένίστε ή ιδιοσυγκρασία εις τήν ενέργειαν και τήν
 Θεραπείαν του φαρμάκου, έν φάρμακον, τό όποϊον επιτυχώς θεραπεύει
 πλείους ασθενείς, εις άλλον όμοίως πάσχοντα άποτυγχάνει
 και ένίστε βλάπτει. Αύτή ή ευεργετική κίνησις εις τινας ιδιοσυγκρα-
 σίας ούδύτως εινε άνεκτή έστω και εις ελαχίστην δόσιν. Έλίγ-
 στον ποσόν κίνησης επιφέρει εις τινας διαταρακτικά έρυθήματα, κω-
 σμούς, εξάψεις, νευρικός ταραχάς κλπ. και έν επιτάσει επιφέρει
 δηλητηριώδη άποτελέσματα. Έν Ιατρικόν επιτυγχάνει θαυμασίως
 προς Θεραπείαν νόσου, τ' αυτό εις τήν όμοίαν νόσον επί άλλου νο-
 σούντος άποτυγχάνει, π. χ. εις τήν δυσαντερϊαν τ' αυτό φάρμακον
 άποτυγχάνει διδόμενον εις άλλην εποχήν κατά τής αυτής νόσου.
 'Η περίνοια του Ιατρού και ή πρακτική αυτού μετά ευκρινών γνώ-
 σεων τής επιστήμης άποτελοῦσι τήν πραγματικήν Ιατρικήν. Δι-
 τούτο ήδη οι επιστήμονες Ιατροί διακρίνονται ως προς τήν Θερα-
 πευτικήν υπό δύο τάξεις, πρακτικοί και θεωρητικοί.

Ο πρακτικός (praticien) εινε τελειότερος επιστήμων, είναι
 συνδυάζει τήν θεωρίαν με τήν πράξιν. Ο θεωρητικός Ιατρός πλεί-
 εις άγαγές πέλαγος. Ο έμπειρικός εινε άκαθής πάσης επιστημη-
 κής ιδέας και άδιακρίτως τ' αυτό τοίς πάσι δίδει. Ούτος βλάπτει
 και θανατόνει πολλούς ήνα Θεραπεύση ένα' ο έμπειρικός ούτος διά τής
 μελέτης και παρατηρήσεως δύναται όλιγοτέρας βλάβας να παράη,
 Μόνον εις τοιούτον έμπειρικόν άρμόζει τό αντιγράφειν κατά λέξιν
 συνταγας (Chomol 617).

Όλα τά προς άσθε ή διοριζόμενα φάρμακα διαιρούνται εις δύο
 τάξεις. Α' εις Ιατρικά συνταγικά (magistraux ή extemporanes,
 altronizoiques) δηλαδή Ιατρικά τά όποια κατασκευάζει ο φαρ-
 μακοποιός αυθωρεν κατά τήν συνταγήν του Ιατρού, ως εισι τά γα-
 λακτώματα, αφεψήματα, έμβρέγματα, πτισάναι, αλοιφαί, καταπέ-
 τια κλπ. και β' εις φάρμακα φαρμακοποιικά (officinaux, chimie-
 noiques), τά όποια ο φαρμακοποιός έχει και διατηρη ή κατεσκευα-
 σμένα πρότερον τοιαυτά εισι τά σιρόπια, τά ύδατα, τά εκχυλίσματα,
 τά βάμματα, αλοιφαί τινες, κλπ.

Έκ τής τοιαύτης διακρίσεως και αι συνταγαί διακρίνονται εις
 δύο είδη. ΑΙ συνταγαί Ιατρικαί και β' συνταγαί φαρμακοποιικαί.

Κατά τήν διαίρεσιν ταύτην οι Γάλλοι διακρίνουσι και τας συν-
 ταγας υπό διάφορον όνομα, τό α' είδος καλοῦσι formule (formula)
 τό β' ordonnance (prescriptio), ένίστε όμως συχέουσι άμοίωτα
 τά όνόματα ταυτα. Κατά τήν διακρίσιν ταύτην καλεῖται εις τό συ-
 ταγολόγιον formulaire, τό έχον συλλογήν συνταγών διάφορων

Ιατρών, ως βοήθημα άναμνησιακόν, και officine συλλογή παντός
 είδου. (άκολουθεϊ)

ΠΑΝΤΟΙΑ

Πίλαμορ προς καθαρισμόν τών ποτηρίων και παντός
 θαλλινου σκευους.

Λάβε κελύφους (φλούδας) ώων τατριμμένους, και τεμάχια μικρά
 χάρτου πυρώδους (στράτζου) και όλίγον ύδωρ. Ανάμειξον και τρίψον
 τό ποτήριον. Έάν ήνε φιάλη, εισάξον έντός τό μίγμα και άνακίνηι.
 Ο καθαρισμός γίνεται ταχέως και καλώς. Πλύνε κατόπιν τό σκεῦος
 διά καθαρού ύδατος.

Η καλή οικοκυρά οῦτε τούς κελύφους τών ώων δέν πρέπει να
 πετῆ, διότι ίδου και οῦτοι εισι χρησιμοι εις τήν οικιακήν οικονομϊαν.

Νοθεία του πολτου (πελτῆ) τής ντομάτας.

Έν Εύρώπῃ, ένθα ή νοθεία τών τροφών ποιῆ μεγάλας τελειο-
 ποιήσεις, νοθεύεται επιτηδείως και ο πολτός τής ντομάτας. Μικρόν
 ποσόν πολτου ντομάτας άναμιγνύουσι μετά πολτου βρυκίων (κα-
 ρώτων) και κολοκύνθης, έπερ βάφουσι δι' άνελίνης, ήτις εινε δη-
 λητηριώδης.

Βλάβη προερχομένη εκ τής γεύσεως πολυ θερμών τροφών.

Ο άνθρωπος δύναται ν' άνεχθῆ έν τῇ στόματι πολυ θερμόν βό-
 φημα (σοῦπαν) ή πολυ θερμόν καφέν μέχρι θερμότητος εκκοτοβάθ-
 μου θερμομέτρου 75°. Αλλ' όσοι χρησιν συνεχῆ τοσοῦτον θερμών
 ποιούσιν παρετηρήθη ότι κατ' όλίγον χάνουσι τήν αίσθησιν τής
 γεύσεως, και συνάμα και βλάβας τών οδόντων υφίστανται.

Υγιεινόν λοιπόν έστι τό μή συνεχῶς γεύεσθαι πολυ θερμάς τρο-
 φας και πολυ θερμά ποτά.

Έν Πεννηθβαλία άνορρῦττουσιν ήδη φρέαρ, του όπολου τό βάθος
 άφιχθη εις 1850 μέτρα, και εξακολουθεϊ ή εργασία προς τό βα-
 θύτερον. Η επιστήμη θέλει άπολαύσει εκ τούτου πολλὰς ωφελίμους
 παρατηρήσεις.

Εἰς πόλιν τινὰ Αὐσώραν καλουμένην τῆς ἐπαρχίας Νέας Υόρκης κατεσκευάσθη μία μάζα τυροῦ ζυγίζουσα 1,320 ὀκάδας. Τὸ πρῶτον τοῦτο γάλα ἐλήφθη ἐκ 3,600 ἀγελάδων, αἵτινες παρέχουσι 12,800 ὀκάδας γάλακτος.

Εἰς τί χρησιμεύσει ὁ κολοσαῖος οὗτος ὄγκος; πῶς θὰ κτεταλωθῆ;

Ἐνδύματα ἐκ φελλοῦ.

Γίνονται νήματα ἐκ φελλοῦ, μεθ' ὧν κατασκευάζονται ὑφάσματα καὶ ἀποτελοῦνται ἐνδύματα ὡς τὰ κοινὰ, εἰσὶ ταῦτα προτιμητέα ἐπὶ τοὺς θαλασσοπλοοῦντας ὡς σωστικά ἐν καιρῷ ναυαγίου διότι τὸ σῶμα τοῦ ἀνθρώπου διὰ τούτων ἐπιπλέει.

Ἡ συκοφαντία τῶν εὐεργετῶν τῆς κοινότητος.

Παρμεντιέρος, ὁ ἐν Γαλλίᾳ εἰσαγαγὼν πρῶτος τὴν καλλιέργειαν τῶν γεωμήλων, κατεπολεμήθη διὰ τὴν κοινωφελῆ εὐεργεσίαν, πολλὰς ὑποστάς ἀγενεῖς ἀντιπράξεις καὶ πολλὰς πικρίας ἐποτίσθη. Ἄλλ' ἐπὶ τέλος ἡ ἀρετὴ ἐνίκησε.

Τοσοῦτο δὲ οἱ συμπατριῶται του τὸν κατεδίωκον ὥστε ὅταν κατὰ τὸ 1792 ὁ Παρμεντιέρος ἐζήτηε νὰ ἐκλεγθῆ δήμαρχος, οἱ ἐχθροὶ τοῦ ἀντέπρακτον καὶ ἔλεγον πρὸς τοὺς ψηφοφόρους: « Προσέξαι μὴ δώσῃς ψῆφον εἰς τοιοῦτον ἀνθρώπον, ὅστις ἅμα γαίτην δήμαρχος θὰ μᾶς τρέφει διὰ γεωμήλων ».

Ὀλίγα ὁμῶς ἔτη παρήλθον καὶ αὐτοὶ οἱ ἐχθροὶ τοῦ ὑπεστήλασαν τὴν καλλιέργειαν τῶν γεωμήλων. Καὶ ὁ πρῶτος ἐπινοήσας ἐν Γαλλίᾳ τὴν κατασκευὴν τῶν παρφυρέων ἀγγείων, καταδιώχθεις ἀπέθανε κάμπτωχος. Ὁ φθόνος ὁμοιάζει μὲ τὰ ζύφια ἐκεῖνα, τὰ ὁποῖα κατατρῶγουσι τὰ ὠραῖα ἀνθη.

Τρόπος τοῦ καθαρίζειν τὰ μάρμαρα.

Λάβε 10 δράμια χλωροῦχου τιτάνου καὶ διάλυσον εἰς μίαν ὀκτῶν ὕδατος, ἔμβρεξον ἐν αὐτῇ φελλὸν παλαιὸν καὶ τρίβε ελαφρῶς τὸ μάρμαρον. Μετὰ δύο ὥρας πλύνε διὰ ὕδατος τὴν ἐπιφάνειαν τοῦ μαρμάρου ἐὰν ᾖ πολὺ ἀκάλυκτον, τότε χροῦ φύρσιν (σθεύρταν) ἐξ ἀγρόστιδος (ἀγριάδας) ὄχι πολὺ σκληρὰν ἀντὶ φελλοῦ. Διὰ τοῦ αὐτοῦ τρόπου πλύνονται τοῖχοι ἐκ μαρμάρου. Πάντοτε πρέπει προνοεῖσθαι νὰ καθαρίζηται ἡ ἐπιφάνεια καλῶς ἐκ τοῦ ἐπιχειμένου κονιορτοῦ.