

ΠΡΥΤΑΝΙΚΟΣ ΛΟΓΟΣ
τοῦ καθηγητοῦ κ. ΣΩΤ. ΔΑΚΑΡΗ

**«Η ΚΤΗΝΟΤΡΟΦΙΑ
ΣΤΗΝ ΑΡΧΑΙΑ ΗΠΕΙΡΟ»**
**(Σκέψεις γιὰ τὴν ἀνάπτυξη
τοῦ Ἑπειρωτικοῦ Πανεπιστημίου)**

ΠΑΝΕΠΙΣΤΗΜΙΟ
Ἰωάννινα, 28 Νοεμβρίου 1976

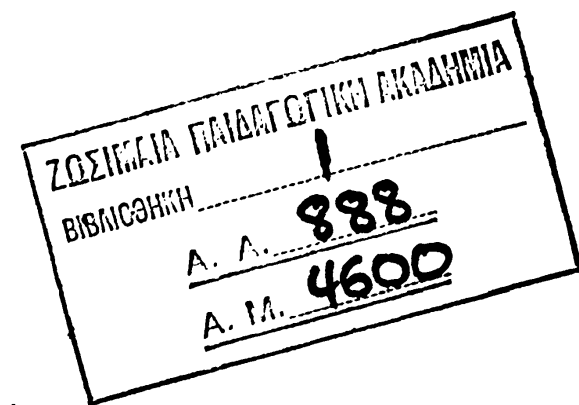


ΠΡΥΤΑΝΙΚΟΣ ΛΟΓΟΣ
τοῦ καθηγητοῦ κ. ΣΩΤ. ΔΑΚΑΡΗ



**«Η ΚΤΗΝΟΤΡΟΦΙΑ
ΣΤΗΝ ΑΡΧΑΙΑ ΗΠΕΙΡΟ»**

**(Σκέψεις για τήν ανάπτυξη
τοῦ Ἡπειρωτικοῦ Πανεπιστημίου)**



ΠΑΝΕΠΙΣΤΗΜΙΟ
Ἰωάννινα, 28 Νοεμβρίου 1976



Τὴν ἐπίσημη τούτη στιγμή, πὸ ἀναλαμβάνω ἀπὸ τὴν Προπύρανη κ. Δεδούση τὰ διάσημα τοῦ Πρωτάνεως τοῦ Πανεπιστημίου Ἰωαννίνων, θεωρῶ χρέος μου νὰ εὐχαριστήσω τὴ γενέτειρά μου Πόλη καὶ τοὺς Εὐεργέτες της, πὸ μοῦ ἔδωκαν τὰ φῶτα τῆς Παιδείας. Εὐχαριστῶ ἐπίσης τοὺς φίλους Συναδέλφους τῶν δύο Σχολῶν, οἱ ὅποιοι ὁμόφωνα μοῦ ἔκαναν τὴ μεγάλη τιμὴ νὰ πρωτανεύσω στὸ Πανεπιστήμιο τῆς πατρίδας μου. Ἐλπίζω νὰ μὴ διαφεύσω τὶς προσδοκίαις τους.

Σ. Ι. Δ.



Είναι πανεπιστημιακή παράδοση ὁ Πρύτανης πού ἀποχωρεῖ, νά προβαίνει μιὰ Κυριακή τοῦ Νοεμβρίου στὸν ἀπολογισμό τῶν πεπραγμένων κατὰ τὸ ἔτος τῆς Πρυτανείας του (Α.Ν. 1895/39, ἄρθρ. 22). Ἡ ἔκθεση τῶν πεπραγμένων δημοσιεύεται τὸ Δεκέμβριο καὶ ὁ νέος Πρύτανης τὴν ὑποβάλλει στὴ Γενικὴ Συνέλευση τῶν καθηγητῶν τοῦ Πανεπιστημίου γιὰ συζήτηση. Οἱ παρατηρήσεις τῆς Γενικῆς Συνελεύσεως ὑποβάλλονται τὸν Φεβρουάριο στὸν ἀρμόδιο Ὑπουργό.

Μετὰ τὴν ἀνάγνωση τῶν πεπραγμένων, ὁ νέος Πρύτανης «λέγει τὸν προσήκοντα πρυτανικὸν λόγον», μὲ θέμα τῆς ἐκλογῆς του. Τὸ θέμα αὐτὸ σ' ἓνα ἀνώτατο ἐκπαιδευτικὸ Ἴδρυμα εἶναι ἐπιστημονικό. Ὡστόσο, ἄς μοῦ ἐπιτραπῆι στὴ σημερινή ὁμιλία μου νά μὴ περιορισθῶ στὰ καθαρὰ ἐπιστημονικὰ πλαίσια, ὅπως συνήθως γίνεται στὸν πρῶτο πρυτανικὸν λόγο, ἀλλὰ νά ἀναφερθῶ καὶ σ' ἓνα θέμα ζωτικό, πού ἀπασχολεῖ τοὺς Ἑπειρωτὲς καὶ τὸ Πανεπιστήμιο, ἐννοῶ τὴ μελλοντικὴ ἀνάπτυξή του.

Πᾶνε τώρα δώδεκα χρόνια πού ἔχει ἰδρυθεῖ τὸ Ἑπειρωτικὸ Πανεπιστήμιο, μὲ τὶς δύο πρῶτες Σχολές, καὶ τὸ ἀνώτατο τοῦτο ἐκπαιδευτικὸ Ἴδρυμα παραμένει σχεδὸν στάσιμο, ἐνῶ νεότερα Πανεπιστήμια ἔχουν ἰδρυθεῖ ἢ ἔχει ἐξαγγελθεῖ ἢ λειτουργία τους μὲ περισσότερες Σχολές.

Κατὰ τὴν πρόσφατη ἐπίσκεψη τῆς Συγκλήτου στὸν Ὑπουργὸ τῆς Παιδείας κ. Γ. Ράλλη, λάβαμε σαφεῖς ὑποσχέσεις γιὰ τὴ σταδιακὴ ἰδρυση τῆς Ἱατρικῆς Σχολῆς, μὲ τὴ λειτουργία στὴν ἀρχὴ τεσσάρων κλινικῶν γιὰ τὴν ἐξάσκηση τελειοφοίτων τῆς Ἱατρικῆς Σχολῆς τοῦ Πανεπιστημίου Θεσσαλονίκης καὶ μὲ τὴν προοπτικὴ νά ἀκολουθήσει βαθμιαῖα ἡ ἰδρυση τῶν ἀναγκαίων ἐγκαταστάσεων γιὰ τοὺς φοιτητὲς τοῦ 5ου, 4ου, 3ου κ.λ.π. ἔτους σπουδῶν, ὥσπου τὸ Τμῆμα νά γίνῃ πλήρης Σχολὴ καὶ νά ὑπαχθεῖ στὸ Ἑπειρωτικὸ Πανεπιστήμιο. Οἱ δύο ὑφιστάμενες Σχολές, ἡ Φιλοσοφικὴ καὶ ἡ Φυσικομαθηματικὴ, θὰ ἀναπτυχθοῦν κι αὐτὲς μὲ τὴν ἰδρυση νέων Τμημάτων καὶ ἔχουν δοθεῖ ὑποσχέσεις, ὅτι θὰ ἰδρυθοῦν οἱ ἀναγκαῖες ἔδρες. Ἐπίσης ἔγινε ἀποδεκτὴ ἡ πρότασις νά λειτουργήσῃ στὸ Πανεπιστήμιο ἓνα Τμῆμα «Ἐπιστημῶν Ἀγωγῆς καὶ Μετεκπαιδεύσεως», ὅπου θὰ φοιτοῦν γιὰ ἐπιμόρφωση καὶ μετεκπαίδευση οἱ λειτουργοὶ τῆς Μέσης καὶ Στοιχειώδους Παιδείας.

Ἄλλ' ὥσπου νά ἀποχτήσῃ ἡ Ἱατρικὴ Σχολὴ τὴν αὐτοτέλειά της καὶ νά ὑπαχθεῖ στὸ Ἑπειρωτικὸ Πανεπιστήμιο, θὰ χρειαστεῖ πολὺς χρόνος. Καὶ εἶναι ἐπιτακτικὴ ἀνάγκη ἡ ἄμεση ἰδρυση μιᾶς τρίτης τουλάχιστον Σχολῆς στὸ Πανεπιστήμιό μας, καὶ ὕστερα μιᾶς ἄλλης Σχολῆς.



Δέν θά ἐπιχειρήσω ἐδῶ νά ἀποδείξω τήν αὐτονόητη ἀνάγκη νά ἀναπτυχθεῖ τὸ Ἑπειρωτικὸ Πανεπιστήμιον, ἀλλὰ ποιὸς μπορεῖ νά εἶναι, κατὰ τὴ γνώμη μου, ὁ δρόμος πού πρέπει νά ἀκολουθήσουμε στὴν ἀνάπτυξη τοῦ Πανεπιστημίου, ὥστε ὄχι μόνο νά εὐοδωθεῖ ὁ σκοπός, ἀλλὰ καὶ νά συμβάλει στὴν ἀνύψωση τοῦ οἰκονομικοῦ καὶ κοινωνικοῦ βίου τῆς Βορειοδυτικῆς Ἑλλάδος. Γιατί πιστεύω ὅτι κάτω ἀπὸ τὴν ἄμεση ἀκτινοβολία τοῦ Ἑπειρωτικοῦ Πανεπιστημίου θά βρῆσκειται ὀλόκληρη ἡ Βορειοδυτικὴ Ἑλλάδα ὡς τὸν Ἀχελῷο.

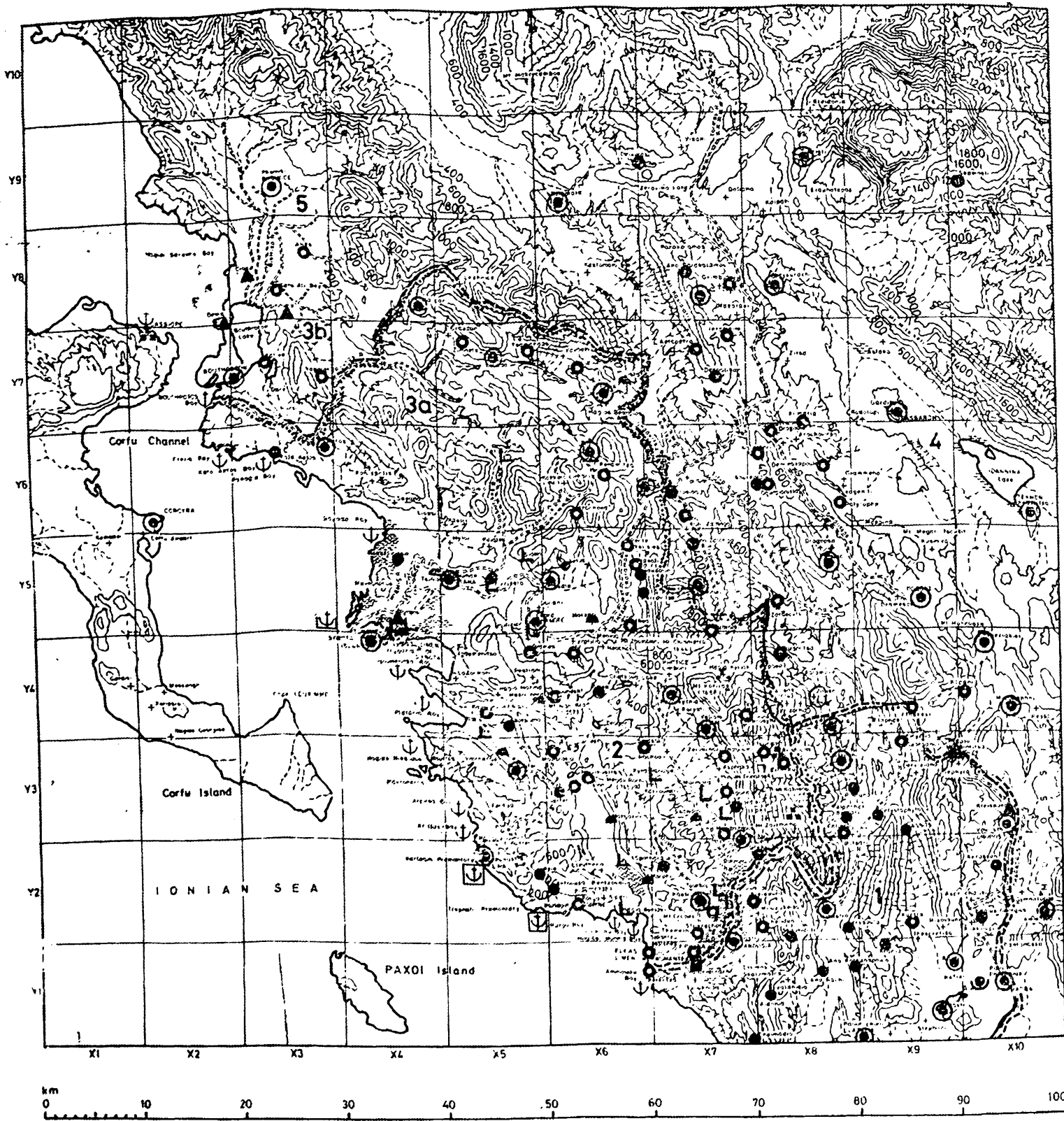
Ἐκτὸς τῆν ὀρθῆ ἐκλογή τῶν Σχολῶν, πού θά ἰδρυθοῦν, θά ἐξαρτηθεῖ ὡς ἓνα μεγάλο βαθμὸ τὸ μέλλον τοῦ Ἑπειρωτικοῦ Πανεπιστημίου καὶ τῆς περιοχῆς ἴσως. Δέν θέτω ὑπὸ ἀμφισβήτηση τὴ χρησιμότητα τῆς Ἱατρικῆς Σχολῆς. Εἶναι μιὰ πολυσύνθετη ἐπιστήμη θετικὴ καὶ ἀνθρωπιστικὴ, πού θεραπεύει τὸ πολυτιμότερο ἀγαθὸ τῆς ἀνθρώπινης κοινωνίας, τὴν υγεία, καὶ καλλιεργεῖ τὴν ψυχὴ καὶ τὸ πνεῦμα, ὅσο λίγες ἄλλες ἐπιστήμες ἀπὸ τὸν κύκλο τῶν θετικῶν ἐπιστημῶν.

Ἐνα πανεπιστημιακὸ Ἰδρυμα πρέπει νά θεραπεύει τὶς ἀνάγκες τῆς περιοχῆς, ὕλικές καὶ πνευματικές. Νά συντελεῖ στὴν οἰκονομικὴ καὶ πνευματικὴ ἀνέλιξη τοῦ τόπου, ἀξιοποιώντας τὶς οἰκονομικὲς πηγές καὶ προάγοντας τὴν πνευματικὴ στάθμη τῆς κοινωνίας. Ἄλλες ἀπὸ τὶς ἐπιστήμες, κυρίως οἱ τεχνοκρατικές, βοηθοῦν περισσότερο στὴν οἰκονομικὴ ἀνάπτυξη τοῦ τόπου, μὲ τὴν ἀξιοποίηση καὶ ἐκμετάλλευση τῶν φυσικῶν του πόρων, καὶ ἄλλες, ἰδίως οἱ ἀνθρωπιστικές, στὴν πνευματικὴ πρόοδο.

Γιὰ νά προσδιορίσουμε ὁμῶς τὶς οἰκονομικὲς πηγές ἑνὸς τόπου, πού μποροῦν νά ἀξιοποιηθοῦν, ὑπάρχουν δύο τρόποι. Ὁ πρῶτος εἶναι ἡ ἐπιστημονικὴ μελέτη τοῦ σύγχρονου οἰκονομικοῦ περιβάλλοντος καὶ ἡ ἀξιολόγηση τῶν οἰκονομικῶν δυνατοτήτων του, κι ὁ δεῦτερος ἡ ἱστορικὴ διερεύνηση. Ἡ τελευταία μέθοδος εἶναι ἐξίσου σημαντικὴ, γιατί μᾶς παρουσιάζει διὰ μέσου τῶν χιλιετηρίδων τὶς σχέσεις τοῦ ἀνθρώπου μὲ τὸ περιβάλλον του, πολὺ πρὶν ὁ βιομηχανικὸς πολιτισμὸς δημιουργήσῃ νέες οἰκονομικὲς πηγές, ξένες πρὸς τὸ περιβάλλον. Πῶς συμπεριφέρθηκε ὁ ἄνθρωπος στὸ περιβάλλον αὐτό, ἀπὸ ποιὲς πηγές ἄντλησε τοὺς οἰκονομικοὺς πόρους, πῶς ἀναπτύχθηκε μέσα στὸ περιβάλλον ἀπὸ τὴ στιγμὴ πού ἐμφανίστηκε στὸ χῶρο αὐτό, εἶναι μερικὰ ἐρωτήματα, στὰ ὁποῖα θά προσπαθήσουμε νά δώσουμε ἀπάντηση καὶ νά βγάλουμε τὰ συμπεράσματα πού μπορεῖ νά μᾶς ὀδηγήσουν στὸ σωστὸ δρόμο.

Ἄν καὶ ὀρεινὴ καὶ ἄγονη ἡ Ἑπείρος, ἐνίοτε ἔπαιξε σημαντικὸ ρόλο ὡς πολιτικὸς καὶ πολιτισμικὸς παράγοντας. Στὸ τέλος τοῦ 4ου π. Χ. αἰῶνα καὶ στὶς ἀρχές τοῦ 3ου ἐπὶ βασιλείῳ Πύρρου, στὴν περίοδο τῆς ρωμαϊκοῦ κράτους μὲ κέντρο τὴ Νικόπολη, στὴ δύση τοῦ Βυζαντίου μὲ τὸ Δεσποτάτο τῆς Ἑπείρου καί, τελευταῖα, στοὺς χρόνους τῆς τουρκοκρατίας, ἡ





Είκ. 1. Χάρτης της Κεντρικής και Δυτικής Ήπειρου στους έλλησιστικούς χρόνους (342/333-168 π. Χ.). Με διπλό κύκλο δηλώνονται οι περιτειχισμένοι οικισμοί, με ένα κύκλο οι οικισμοί με άκρόπολη, με μελανό κύκλο οι άτειχιστοι οικισμοί (Σ. Δάκαρη, Θεσπρωτία 1972, εικ. 34).



Ἡπειρος ἄπλωσε τὴν πολιτικὴ τῆς ἐπιρροή ὡς τὸν Κορινθιακὸ καὶ τὸν Ἄξιό ποταμὸ.

Ἐκ τούτου ὅμως ἀντλοῦσε τὶς ὑλικὲς δυνάμεις ;

Ἐδῶ πρέπει νὰ κάνουμε μιὰ διευκρίνηση. Μὲ τὸν ὄρο Ἡπειρος δὲν ἐννοοῦμε μόνο τὴ σημερινὴ ἑλληνικὴ Ἡπειρο, ἀλλὰ καὶ τὴν ἄλβανικὴ Ἡπειρο ὡς τὶς ἐκβολὲς τοῦ Ἄωου, βόρεια τοῦ κόλπου τοῦ Αὐλώνα, ἢ ὡς τὸν ποταμὸ Σκούμπη, γιατί, ὅπως πιστεύω, ὡς ἐκεῖ κατοικοῦσαν τὰ ἀρχαῖα Ἡπειρωτικὰ φύλα, τουλάχιστον ἀπὸ τὸ τέλος τῆς ἐποχῆς τοῦ Χαλκοῦ¹.

Ἡ ἱστορικὴ παράδοση ἀφήνει νὰ ὑποθέσουμε ὅτι ἡ Ἡπειρος, πρὶν τὴν ὑποδουλώσουν καὶ τὴν καταστρέψουν οἱ Ῥωμαῖοι (168/7 π. Χ.), ἦταν πολυάνθρωπη καὶ εὐάνθρη². Στὴν Ἑλλοπία, γύρω στὸ 700 π. Χ., στὴν περιοχὴ τῶν Ἰωαννίνων — Δωδώνης, κατοικοῦσαν πολλοὶ ἀπειρέσιοι, φύλα θνητῶν ἀνθρώπων³. Σὲ μιὰ μάχη μεταξύ Ἰλλυριῶν καὶ Μολοσσῶν τὸ 385 π. Χ. οἱ Ἡπειρωτὲς Μολοσσοὶ ἔχασαν περισσότερους ἀπὸ 15.000 ὀπλίτες⁴. Στὶς ἀρχὲς τοῦ 3ου π. Χ. αἰῶνα ὁ Πύρρος ἐπιχειρεῖ μιὰ ἐκστρατεία ἐναντίον τῆς Ἰταλίας, μὲ μεγάλη στρατιωτικὴ δύναμη καὶ ναυτικό.

Ἐκ τούτου λοιπὸν ἀντλοῦσαν οἱ ἀρχαῖοι Ἡπειρωτὲς τὴν ὑλικὴ δύναμη, γιὰ νὰ ἀπειλήσουν τὴν ἰσχυρὴ Ῥώμη, ὅπως λίγο ἀργότερα ἔκανε ὁ Ἀννίβας ὁ Καρχηδόνιος ; Τὸ 167 ὁ Αἰμίλιος Παῦλος μὲ ἀπόφαση τῆς Συγκλήτου κατέστρεψε 70 Ἡπειρωτικὲς πόλεις, τὶς πλεονεκτήσας μολοσσι-

1. Ἡ ἐγκατάσταση τῶν πρώτων ἑλληνικῶν φύλων στὴν Ἡπειρο γύρω στὸ 2.000 π. Χ. πρέπει νὰ συμπίπτει θεωρητικὰ μὲ τὴν ἀφίξη τῶν ἑλληνικῶν φύλων στὴν Ἑλλάδα. Ἀπὸ τὸ τέλος ὅμως τοῦ 13ου αἰῶνα καὶ ἐξῆς ἔνα ἄλλο κύμα ἑλληνικῶν φύλων, οἱ λεγόμενοι Δωριεῖς, ἀρχισαν νὰ ἐγκαθίστανται στὴν Ἑλλάδα. Ἡ παρουσία τους στὴ δυτικὴ Ἑλλάδα ἀπὸ τὸ τέλος τῆς ἐποχῆς τοῦ Χαλκοῦ σχετίζεται, ὅπως πιστεύω, μὲ τὴν παρουσία τῶν γραπτῶν γεωμετρικῶν ἀγγείων, πού βρῖσκονται συχνὰ σὲ ταφικὸς τύμβους.

Πρωτοβρέθηκαν στὴν κοιλάδα τοῦ Ἀλιάκμονα, στὸ Θέρμο τῆς Αἰτωλίας, στὸ Λιανοκλάδι, ἀργότερα στὸ Κουτσελιὸ καὶ στὴν Καστρίτσα τῶν Ἰωαννίνων. Ἀπὸ τότε οἱ θέσεις πληθύνθηκαν μεταξύ τοῦ Πατραϊκοῦ, τοῦ Ἀλιάκμονα καὶ τοῦ Σκούμπη. Ἐνδιαφέρουσες εἶναι οἱ ἀνασκαφὲς τῶν Ἀλβανῶν ἀρχαιολόγων στὸ Τρεν καὶ τὸ Μαλίq, στὴν πεδιάδα τῆς Κοριτσᾶς, οἱ ὅποιοι σχετίζουν τὰ ἀγγεῖα αὐτὰ μὲ τὰ ἰλλυρικὰ φύλα. Σύμφωνα μὲ τὶς ἀνασκαφὲς στὸ Μαλίq, οἱ δημιουργοὶ τῶν ἀγγείων αὐτῶν ἐγκαταστάθηκαν ἐκεῖ γιὰ πρώτη φορὰ στὸ δεύτερο μισὸ τοῦ 13ου αἰῶνα. Τελευταῖα, ὅμοια ἀγγεῖα βρέθηκαν στὴ Βούρμπιανη, Ἐλαφότοπο, Βίτσα, Δωδώνη, Ἄρτα τῆς Ἡπείρου. Ἰχνη τους ἀπαντοῦν στὴν Αἰτωλοακαρνανία καὶ τὴν Ἰθάκη. Νοτιότερα ἡ ἰδιότυπη τούτη γεωμετρικὴ κεραμικὴ ἀφομοιώθηκε ἀπὸ τὴν κατὰ πολὺ ἀνώτερη σὲ τέχνη καὶ τεχνικὴ γεωμετρικὴ κεραμικὴ τῆς νότιας Ἑλλάδος.

2. Στράβ. 7.7.3 καὶ 7.7.9.

3. Ἡσίοδ., *Ἡοῖαι*, 240, ἔκδ. Merkelbach καὶ West.

4. Διόδ. Σικελ. 15.13.3.



κές, και αιχμαλώτισε 150.000 νέους και νέες¹. Οί 70 πόλεις είναι πραγματικές. Έκατον πενήντα τουλάχιστον τειχισμένοι οικισμοί, με πληθυσμό από 500 - 15.000 κατοίκους καθένας, σώζονται έρειπωμένοι στα βουνά της Ήπειρου². Καί, έφόσον οί Ρωμαίοι όδήγησαν σκλάβους στη Ρώμη 150.000 νέους και νέες, θα πρέπει να δεχτομε ότι τουλάχιστον τριπλάσιος ήταν ό πληθυσμός της, αν μάλιστα λάβουμε υπόψη μας, ότι οί συλλήψεις έγιναν τέσσερις ώρες μετά τα ξημερώματα, όταν οί περισσότεροι κάτοικοι βρίσκονταν έξω από τα σπίτια τους, στις δουλειές τους, και μπορούσαν να διαφύγουν τή σύλληψη.

Από τήν οικιστική μελέτη (είκ. 1) προκύπτει επίσης ότι ή πυκνότητα του πληθυσμού στον 4ο και 3ο π. Χ. αιώνα, σε τρία διαμερίσματα της Ήπειρου, στην Κασσωπαία, τή Θεσπρωτία και τή Μολοσσία, που αντιστοιχούν με τή σημερινή Ήπειρο με τήν Ανατολική Πίνδο, εκτός από το νομό της Άρτας, ήταν ίση ή και μεγαλύτερη από τή σημερινή πυκνότητα (άπογραφή 1961). Η μέση πυκνότητα της Κασσωπαίας (ό σημερινός νομός της Πρέβεζας) στα έλληνιστικά χρόνια κυμαινόταν από 56,5 - 71 κατοίκους κατά τ. χ., έναντι 59 κατοίκων κατά τ. χ. του σημερινού πληθυσμού. Στην αρχαία Θεσπρωτία, στην ίδια εποχή, ό πληθυσμός κυμαινόταν από 34,5 - 43 κατοίκους κατά τ. χ., έναντι 34 κατοίκων κατά τ. χ. (άπογραφή 1961)³.

Είναι αλήθεια, ότι από τον 4ο π. χ. αιώνα και ιδίως μετά τήν ύποταγή των Ήλεικων άποικιών στις Ήπειρωτικές άκτες με τή βοήθεια του Φιλίππου του Β' (343/2 π. Χ.), οί Ήπειρώτες άρχισαν να έξοικειώνονται με τή θάλασσα και να χτίζουν τειχισμένους οικισμούς κοντά σε λιμάνια (είκ. 1). Έπομένως ή θάλασσα και τó θαλάσσιο έμπόριο άρχισαν να αποτελούν μιá νέα αξιόλογη πηγή οίκονομίας, που ως τó 343/2 π. Χ. βρισκόταν στα χέρια των άποίκων.

Αλλά τούτο δέν άρκει για να έξηγήσουμε μιá τόση πυκνότητα του πληθυσμού, που ξεπερνά και τó σημερινό πληθυσμό, ό όποιος διαθέτει κι άλλες πηγές οίκονομίας, όπως ή διοίκηση, τó έμπόριο και μιá μικρή βιομηχανία. Υπάρχουν όρεινές περιοχές που κατοικούνται σήμερα άραιότατα, όπως τó Σούλι, ή Λάκκα Σούλι, περιοχές άγονες, που είχαν όμως μεγαλύτερη οικιστική πυκνότητα στα έλληνιστικά χρόνια. Η μόνη πηγή

1. Πολύβ. 30.15, Liv. 45.34, Στράβ. 7.7.3, Πλούτ., *Αίμ. Παῦλος* 29.3, οί όποιοι άντλον από τήν περιγραφή του Πολυβίου που έχει χαθεί.

2. Οί ως τώρα γνωστοί τειχισμένοι οικισμοί στην έλληνική Ήπειρο είναι στο Νομό Πρέβεζας 20, Θεσπρωτίας 40, Ίωαννίνων 70 περίπου, Άρτας 16. Ένας μεγάλος άριθμός έλληνιστικών τειχισμένων οικισμών βρίσκεται στη νότια Άλβανία.

3. S. Dakaris, *Cassopaia and the Elean Colonies* 1971 (έκδ. Άθην. Κέντρου Οικιστικής), σ. 71-76, Θεσπρωτία 1972 (έκδ. ΑΚΟ), σ. 113-15, ιδίως 164-167.



οικονομίας έδω είναι κατά πρώτο λόγο ή βλάστηση με τούς άειθαλείς θάμνους, κατάλληλη για την ανάπτυξη τής κτηνοτροφίας. Ή κτηνοτροφία λοιπόν κατά κύριο λόγο ήταν ή κυριότερη πηγή οικονομίας στην άρχαία Ήπειρο και ίσως ή δασική ξυλεία.

Τό έδαφος τής Ήπείρου είναι κατεξοχή όρεινό. Οί πεδιάδες της μόλις αντιπροσωπεύουν τό 10⁰/0 του έδάφους, έναντι 32⁰/0 τών πεδιάδων σ' όλόκληρη την Έλλάδα. Τό πεδινό έδαφος τής Ήπείρου δηλαδή είναι τρεις φορές λιγότερο σέ έκταση από τό μέσο όρο του πεδινού έδάφους τής έλληνικής χερσονήσου¹. Δέν ήταν διαφορετική ή εικόνα στην άρχαιότητα, όταν ή άρχαία Ήπειρος περιλάμβανε και τη νότια Άλβανία, γιατί και τό κομμάτι αυτό είναι έξίσου όρεινό και άγονο, όσο και ή έλληνική Ήπειρος.

Γιά νά εκτιμήσουμε όμως καλύτερα τις δυνατότητες για την ανάπτυξη του κτηνοτροφικού πλούτου τής Ήπείρου και, έπομένως, για νά προσανατολίσουμε πιό σωστά τη μελλοντική της οικονομία, πρέπει νά έχουμε υπόψη τις βιοκλιματικές συνθήκες.

Τό πολύ βροχερό κλίμα τής Ήπείρου, με έτήσια βροχόπτωση 1.000 - 1.700 χιλιοστά (1.300 λεκανοπέδιο Ίωαννίνων, 1.400 Μέτσοβο, 1.700 Παραμυθία), σχεδόν τριπλάσια σέ ποσότητα από την Άττική, με 550 χ. έτήσιο όμβρο, ευνοεί την ανάπτυξη τών δασών και τών λειβαδιών. Σ' αυτό συντελεί και ή κανονικότερη κατανομή τών βροχών σ' όλες τις εποχές του έτους (είκ. 2)². Στην Ήπειρο, και μάλιστα στην όρεινή ζώνη, οί βροχές δέν περιορίζονται μόνο τό φθινόπωρο και τό χειμώνα, αλλά είναι άφθονες και την άνοιξη και έξακολουθούν άραιότερες τό καλοκαίρι, με ποσοστό 7,5 - 10⁰/0 τής έτήσιας βροχής (80 χ. στην Κόνιτσα, 121 χ. στην πεδιάδα τών Ίωαννίνων, 130 στο ύψιπεδο του Μετσόβου)³. Τουτό φυσικά

1. Ί. Έξάρχου, Άναδιοργάνωσις Κτηνοτροφικών Ύπηρεσιών περιοχής Έ Κτηνιατρικής Έπιθεωρήσεως, στή σειρά τών εκδόσεων τής ΥΠΑΗ με τόν τίτλο Μελέται και εκθέσεις Άναπτύξεως Ήπείρου, τόμ ΣΤ', σ 105 (άνάτυπο από τόν τόμο ΙΓ', 1964, τής Ήπειρ. Έστίας). Έλπίζουμε ότι ή ύπηρεσία αυτή τής Περιφερειακής Άναπτύξεως Ήπείρου (ΥΠΑΗ), που ξεκίνησε με πολλές έλπίδες, αλλά βαθμιαία συρρικνώθηκε σέ μιá τυπική κρατική Ύπηρεσία, θά άποχτήσει τόν άρχικό της προορισμό.

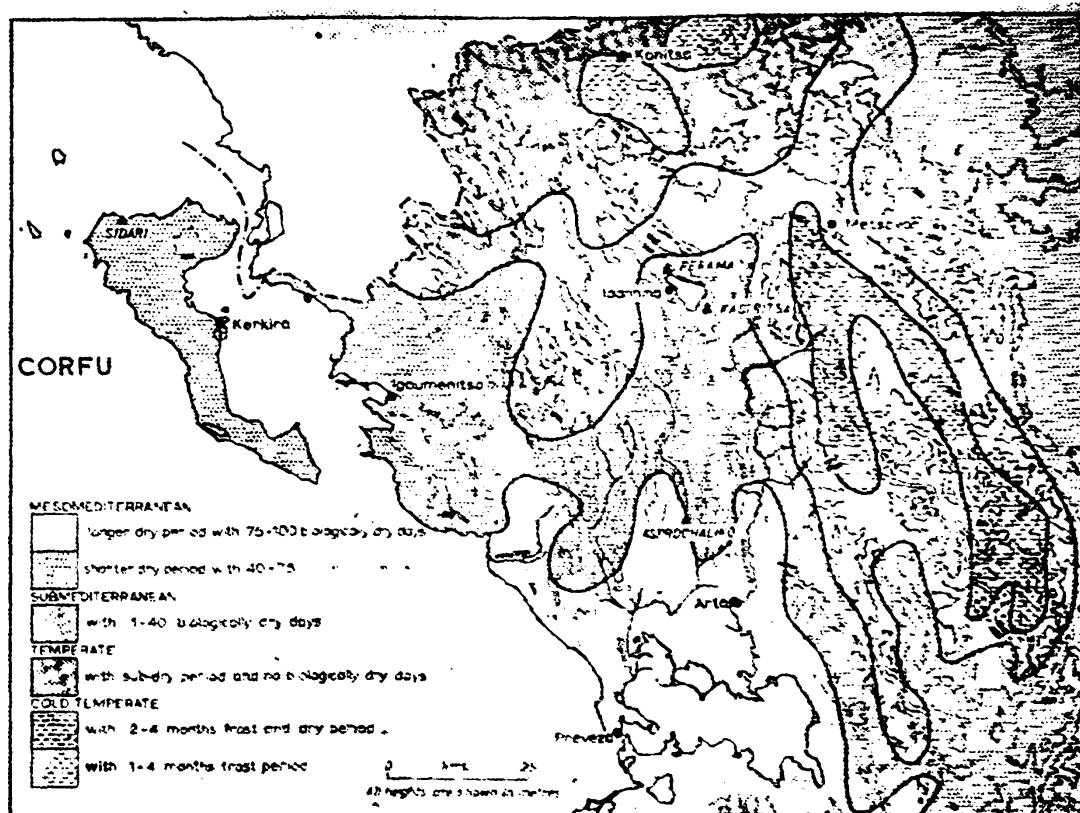
2. Οί χάρτες τών εικόνων 2-5 είναι ανάπτυωση από τη μελέτη τών E. S. Higgs, A. E. Fagg κ.ά., The Climate, Environment and Industries of Stone Age Greece : Part III, στο περιοδικό Proceedings of Prehistoric Society (Pr.Pr.Soc.) for 1967, τ. XXXIII.

3. Με έξαίρεση την όρεινή ένδοχώρα, όπου τό κλίμα είναι ήπειρωτικό, στή λοιπή Ήπειρο, ιδίως όση έπηρεάζεται από τά θαλάσσια ρεύματα, επικρατεί κλίμα μεσογειακό ή, σύμφωνα με την κατάταξη του Corczynski, μεταβατικό θαλάσσιο, με θερμομετρικό εύρος θερμοκρασίας 18,8°C — 22,1°C, Θ. Ι. Μαλδογιάννης, Τό κλίμα τών Ίωαννίνων, Θεσσαλονίκη 1971, σ. 70.



ένεχει οικονομική σημασία, γιατί συντελεί στην έντονη ανάπτυξη των δασών και στη διατήρηση ως τὸ καλοκαίρι τῆς χλόης στὰ ὄροπέδια τῆς Πίνδου, πὸ χρησιμεύουν ὡς λειβάδια γιὰ τὴ βόσκηση.

Ἐνας ἄλλος κρίσιμος παράγοντας γιὰ τὴν πρωτογενὴ οἰκονομία εἶναι ἡ θερμοκρασία. Μεταξὺ τῶν ὑψιπέδων τῆς ὄρεινῆς ζώνης καὶ τῶν χαμηλῶν πεδιάδων τῶν ἀκτῶν, σὲ μιὰ ἀκτίνα 50 χιλιομέτρων (τοπογρα-

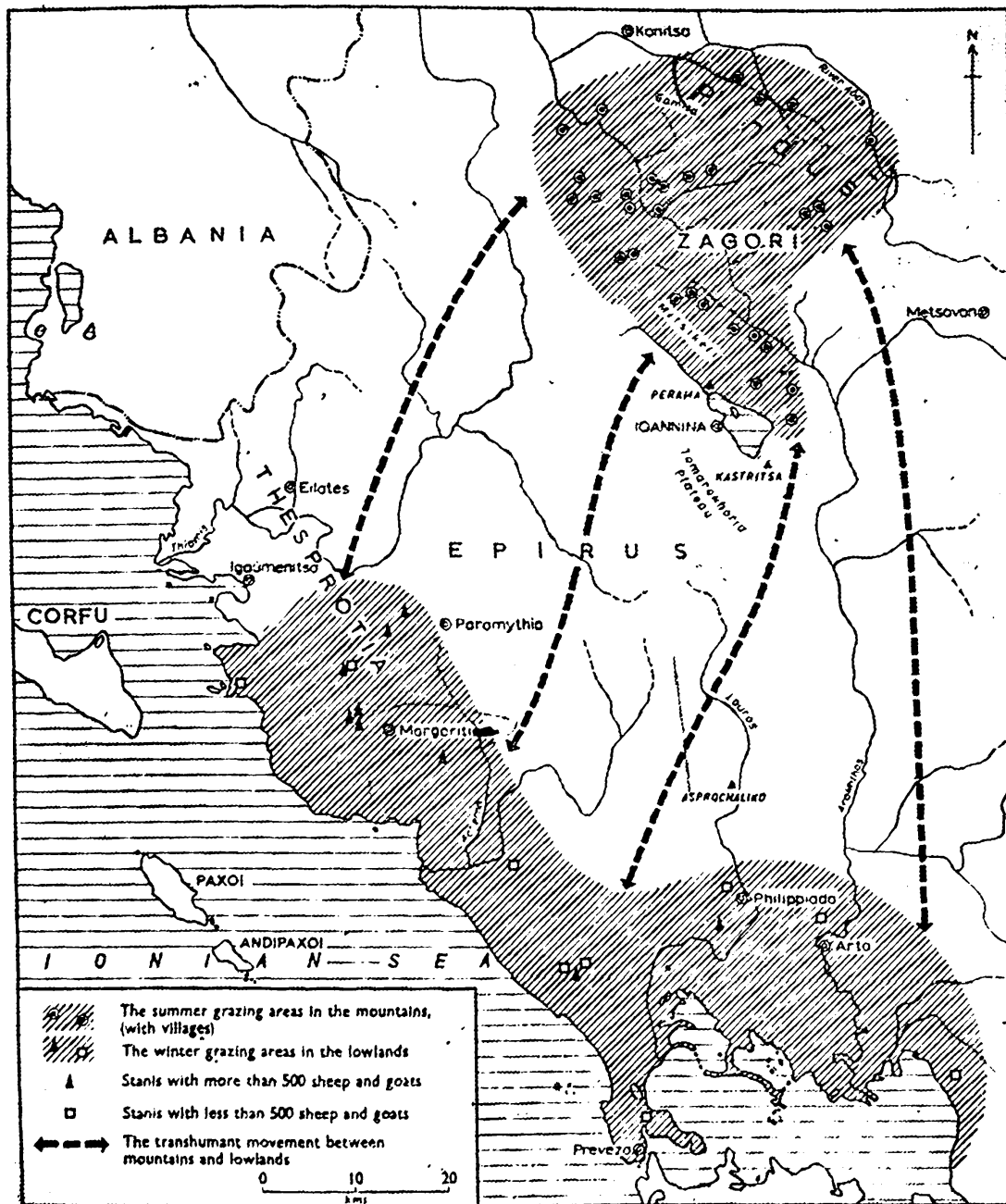


Εἰκ. 2. Σημερινές βιοκλιματικές ζώνες τῆς Ἠπείρου: Παραθαλάσσια ζώνη μὲ 75-100 μέρες ξηρασίας, μεσόγεια ζώνη μὲ 40-75 μέρες ξηρασίας, ὄρεινὴ ζώνη μὲ λιγότερες ἀπὸ 40 μέρες ξηρασίας. Οἱ ὄρεινὲς ζώνες γύρω ἀπὸ τὴν Κόνιτσα καὶ τὸ Μέτσοβο χαρακτηρίζονται ἀπὸ παγετὸ διάρκειας 1-4 μηνῶν (βιοκλιματικὸς χάρτης τῆς μεσογειακῆς ζώνης Unesco).

φικὴ ἀπόσταση), ἐπικρατοῦν ἐντελῶς διαφορετικὲς κλιματολογικὲς συνθήκες, μὲ ἀποτέλεσμα τὴν ἀνάπτυξη διαφορετικῆς χλωρίδας. Εὐνοϊκότερες βιοκλιματικὲς συνθήκες ἐπικρατοῦν τὸ χειμῶνα στὰ παράλια καὶ δυσμενέστερες στὴν ὄρεινὴ ζώνη τῆς Ἠπείρου. Καί, ἀντίθετα, τὸ καλοκαίρι τὸ optimum τῆς χλωρίδας βρίσκεται στὰ ὄροπέδια τῆς Πίνδου, ὅπου τὸ δροσερὸ κλίμα καὶ οἱ καλοκαιρινὲς βροχὲς εὐνοοῦν τὴν ἀνάπτυξη τῆς χλόης. Ἔτσι, ἡ ἐξημερωμένη κτηνοτροφία, πὸ ἤθελε νὰ ἐκμεταλλευθεῖ τὴν ἀνίση τούτῃ κατανομὴ τῶν οἰκονομικῶν πηγῶν — χόρτο καὶ δάση — ἦταν



ὀποχρεωμένη νὰ μετακινεῖται τὸ φθινόπωρο ἀπὸ τὰ ὄρεινὰ στὶς παράλιες πεδιάδες καὶ τὴν προχωρημένη ἄνοιξη ἀπὸ τὰ χειμαδιὰ στὰ ὄρεινὰ¹.



Εἰκ. 3. Βοσκοτόπια, φυσικὲς διαβάσεις καὶ οικισμοὶ τῶν Σαρακατσάνων τοῦ Ζαγορίου (ἀπὸ τὸ βιβλίο τοῦ J. K. Campbell, Honour, Family and Patronage, Oxford 1964).

Τοῦτες οἱ ἐποχικὲς μετακινήσεις ἀπὸ τὰ ὄροπέδια στὰ χαμηλὰ καὶ

¹ I. A. Philippon, Die Griechischen Landschaften II, 1 (1956), σ. 40 ἐξ., S. Dakaris, Cassopaia 1971, σ. 10 ἐξ., Θεσπρωτία 1972, σ. 20.



ἀντίθετα, πού συνεχίζονται ἀπὸ τοὺς κτηνοτρόφους μας ὡς σήμερα (εἰκ. 3), ἀκολουθοῦν μιὰ ἀρχαιότατη παράδοση, μὲ τὴν ἐμφάνιση τοῦ πρώτου οἰκοσιτισμοῦ τῆς Νεολιθικῆς ἐποχῆς κι ἀκόμη πιὸ παλιά, ἀπὸ τὴν παρουσία στὴν Ἑπειρο τοῦ παλαιολιθικοῦ κυνηγοῦ, τοῦ ὁποῖου τὰ ἀρχαιότερα γνωστὰ ἴχνη ξεπερνοῦν τὰ 40.000 χρόνια ἀπὸ σήμερα¹.

Ἐκτὸς ὅσα εἶπαμε παραπάνω προκύπτουν δύο διαπιστώσεις: 1) Τὸ ὄρεινὸ ἔδαφος καὶ τὸ βροχερὸ κλίμα τῆς Ἑπείρου εὐνοοῦν τὴν ἀνάπτυξη τῶν δασῶν καὶ τῆς κτηνοτροφίας καὶ 2) γιὰ τὴν ἄριστη ἐκμετάλλευση τοῦ ἐδάφους, ὁ ἄνθρωπος ἦταν ὑποχρεωμένος νὰ μετακινεῖται δύο φορές τὸ χρόνο ἀπὸ τὴν Κεντρικὴ Ἑπειρο πρὸς τὶς ἀκτὲς τῆς Ἑπείρου, τῆς Αἰτωλοακαρνανίας καὶ στὴ Θεσσαλία.

Ποιὲς ὅμως ἦταν οἱ βιοκλιματικὲς συνθῆκες στὴν Ἑπειρο στοὺς ἀπώτατους ἐκείνους χρόνους πού ἐξῆσε ὁ παλαιολιθικὸς πρόγονός μας; Μιὰ ἔρευνα πού ἔγινε στὴν πεδιάδα τῆς Λαψίστας, κοντὰ στὸ Ροδοτόπι, μὲ τὴ μέθοδο τῆς ἀνάλυσης τῆς γύρης πού ἀφήνει κάθε χρόνο ἡ χλωρίδα, ἔδωκε τὸ ἐξῆς σχηματικὸ διάγραμμα. Ἡ βλάστηση στὴ λεκάνη καὶ στὴν ὄρεινὴ ζώνη πού τὴν περιβάλλει ἦταν πολὺ πιὸ πλούσια ἀπὸ τὴ σημερινή, ἀλλὰ δὲν διέφερε οὐσιαστικῶς (εἰκ. 4). Ἡ δειγματοληψία ἀπὸ τὸ ὑπέδαφος ἔφτασε σὲ βάθος 11.65 μ. Μὲ βάση τὸν ραδιοάνθρακα C14 ἐπιτεύχθηκαν δύο χρονολογήσεις ὀργανικῶν οὐσιῶν (εἰκ. 5), μιὰ σὲ βάθος 8.00 μέτρα ἔδωκε χρονολόγηση 40.000 ± 1.000 χρόνια ἀπὸ σήμερα καὶ ἡ ἄλλη, στὴ ζώνη IV, σὲ βάθος 3 μέτρα περίπου, ἔδωκε χρονολόγηση 10.200 ± 90 χρόνια ἀπὸ σήμερα ἢ 8.235 χρόνια π. Χ.²

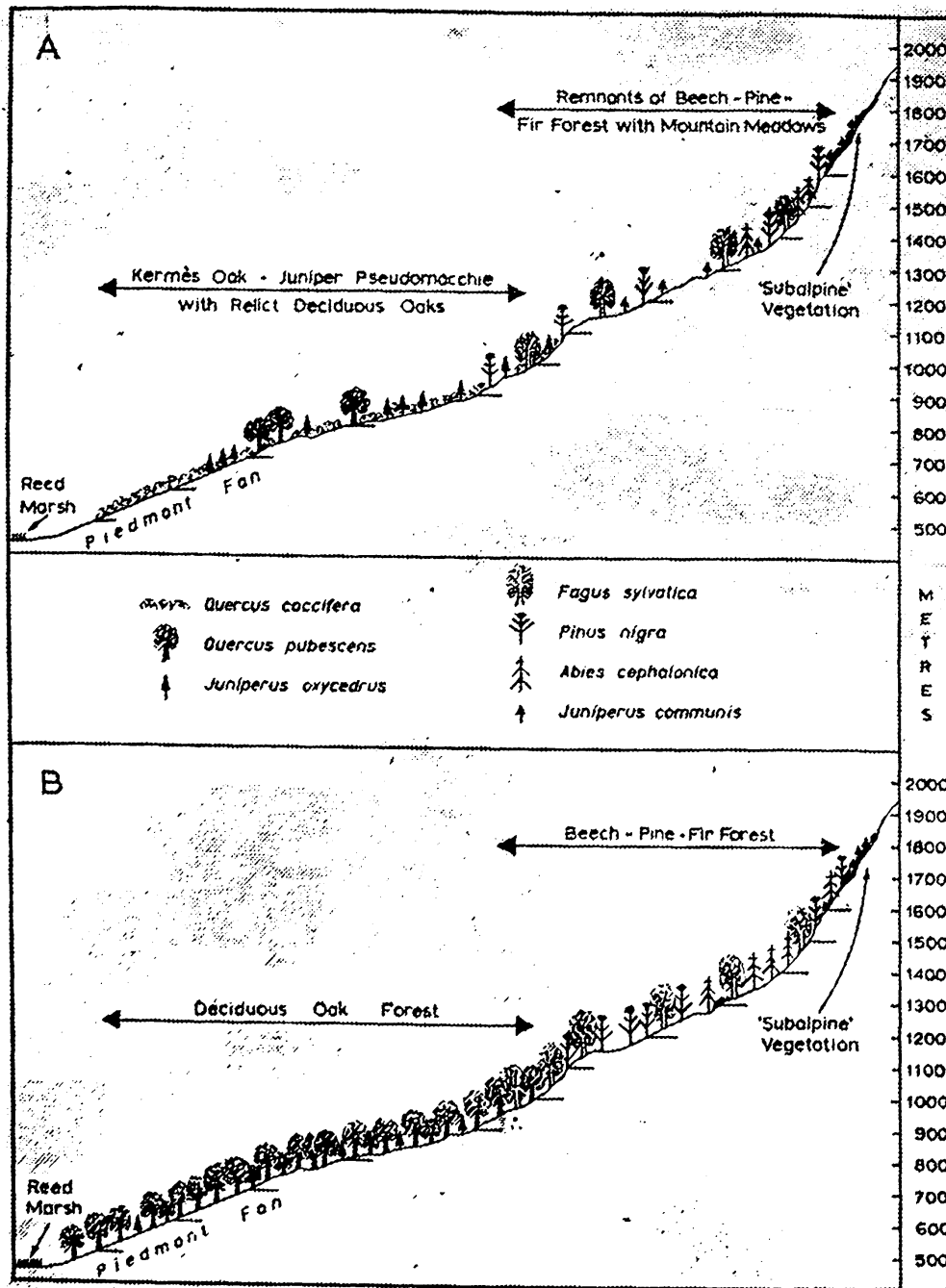
Ἐκτὸς τὸ διάγραμμα πού προέκυψε μὲ τὴν ἀνάλυση τῆς γύρης διαπιστώνεται ὅτι ἄλλοτε ὑπερῖσχυει ἡ χλόη καὶ ἄλλοτε ἐπικρατοῦν τὰ δάση. Ἄλλοτε ἀφθονοῦν τὰ φυλλοβόλα δέντρα, ἰδίως ἡ βαλανιδιά, πού χαρακτηρίζουν θερμότερο καὶ ὑγρότερο κλίμα, καὶ ἄλλοτε οἱ ὄξυες καὶ τὰ κωνοφόρα — πευκα, ἔλατα — πού μαρτυροῦν ἔξαρση τοῦ ψύχους. Ἄλλοτε ἡ χλωρίδα παρουσιάζει τὴ μορφή στέππας καὶ εἶναι σχεδὸν ἀδεντρὴ ἢ περιοχὴ κι ἄλλοτε ἔχει τὴ μορφή τῆς μεσογειακῆς χλωρίδας. Γύρω στὰ 8.000 π. Χ. τὰ κωνοφόρα ἀρχίζουν νὰ ὑποχωροῦν καὶ παρατηρεῖται αὐξηση τῶν φυλλοβόλων δέντρων τῶν νεοθερμικῶν χρόνων, ὅπως ἡ βαλανιδιά, τὸ πουρνάρι καὶ ἡ ὄστρουα ἢ μελιόγαυρος τῶν εὐκράτων κλιμάτων. Οἱ μεταβολὲς αὐτὲς ὀφείλονται στὴν ἐπικράτηση θερμότερου κλίματος καὶ ἴσως στὴν ἐπέμβαση τοῦ ἀνθρώπου μὲ τὴν ἐξημερωμένη κτηνοτροφία, πού καίει τὰ δάση, γιὰ νὰ τὰ μετατρέψει σὲ βοσκοτόπια, καὶ κόβει τὰ δέντρα γιὰ τὶς βιοτικὲς του ἀνάγκες (στέγαση, θέρμανση).

1. E. S. Higgs, C. Vita - Finzi, Pr. Preh. Soc. 1966, τ. XXXII, σ. 12 ἐξ.

2. E. S. Higgs, A. E. Fagg κ.ά., δ.π.π., σ. 4 ἐξ. καὶ 26-29, εἰκ. 13 (S. Bottema).



Ἀπὸ τὸ διάγραμμα προκύπτει ἀκόμη ὅτι λίγο πρὶν καὶ μετὰ ἀπὸ τὰ 40.000 χρόνια, ὅπως ἐπίσης πρὶν καὶ μετὰ ἀπὸ τὰ 10.000 χρόνια ἀπὸ σή-

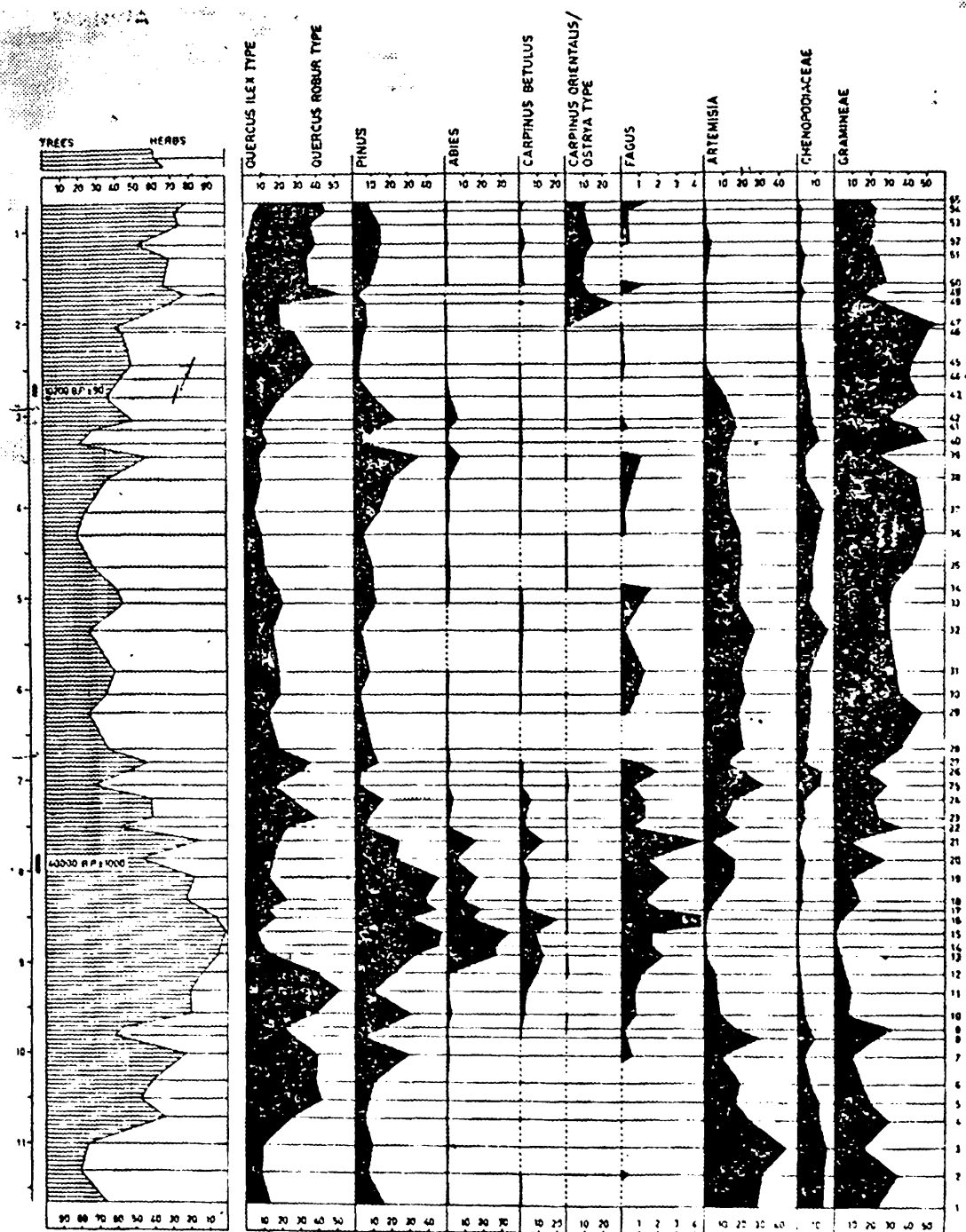


Εικ. 4. Διάταξη τῆς χλωρίδας στὴν ὄρεινὴ ζώνη, γύρω ἀπὸ τὴ λεκάνη τῶν Ἰωαννίνων (ὕψ. 500-2.000 μ.). A: σημερινὴ κατάσταση, B: ὑποθετικὴ κατάσταση στὴν ἀρχαιότητα, κάτω ἀπὸ σημερινές κλιματολογικὲς συνθήκες (πυρρὰ, βαλανιδιές, κέδρα, μαυρο πεδκο, ἔλατη κεφαλονίτικη, κέδρα κοινά).

μερα, δάση ἀπὸ πεδκα, ἔλατα καὶ ὄξυές κυριαρχοῦσαν στὴ γύρω ὄρεινὴ ζώνη τῆς λεκάνης. Τοῦτο σημαίνει ὅτι στὶς φάσεις αὐτὲς τῆς Παλαιολι-



θικής εποχής, που αντιστοιχούν με την IV Παγετωνική περίοδο Würm της Ευρώπης, στη λεκάνη οι κλιματολογικές συνθήκες ήταν δυσμενέστερες, όμοιες περίπου με τις κλιματολογικές συνθήκες που επικρατούν σή-



Εικ. 5. Διάγραμμα ανάλυσης γύρης από την πεδιάδα Λαψίστας - Ιωαννίνων. Οι στήλες από άριστερά προς τα δεξιά δηλώνουν την αναλογία 1) δέντρων και χλόης 2) φυλλοβόλων δρυών 3) πεύκων 4) ελάτων 5-6) όστρυα καρπινόφυλλης και κοινής 7) δξυδας (fagus) 8) Άρτεμισίας κ.λ.π.

μερα στην Πίνδο, σὲ ὕψος 1.400 - 2.000 μέτρα, ὅπου ἐπικρατεῖ ὁμοία βλάστηση ἀπὸ πεδκα, ἔλατα καὶ ὄξυές. Ἡ ἐπικράτηση τῆς βαλανιδιάς γύρω στὸ 8.000 π. Χ. περίπου σημαίνει τὴν ἔναρξη τῶν Νεοθερμικῶν χρόνων.

Τοὺς χειμερινοὺς μῆνες ἐπομένως ἡ περιοχή τῶν Ἰωαννίνων ἦταν ἀφιλόξενη γιὰ τὰ χορτοφάγα ζῶα. Ὀλικὸς παγετὸς καὶ χιόνια κάλυπταν τότε τὸ χειμῶνα τὴν ὄρεινὴ ζώνη¹.

Ἀπὸ τὶς ἀνασκαφές στὴν παλαιολιθικὴ σπηλιὰ τῆς Καστρίτσας ἔχει διαπιστωθεῖ ὅτι γιὰ μιὰ μεγάλη χρονικὴ περίοδο, ἀπὸ τὸ 30.000 - 9.000 π. Χ. περίπου, τὸ κυριότερο ζῶο ἦταν τὰ ἐλάφια, ἀκολουθοῦν τὰ ἄγρια αἰγοπρόβατα, τὰ βοοειδῆ, τὰ ἵπποειδῆ, ἀγριογούρουνα, ἀρκοῦδες, ὕαινες, ρινόκεροι κ.ἄ. Τὰ ἐλάφια, ποὺ ζοῦν σήμερα στὴν Κεντρικὴ Εὐρώπη, καταφεύγουν τὸ καλοκαίρι σὲ ψηλότερα ὑψόμετρα, ἐπάνω ἀπὸ 600 μέτρα, ἀλλὰ τὸ χειμῶνα καταφεύγουν σὲ δάση κάτω ἀπὸ 600 μέτρα ὡς τὸ μηδέν². Ἐπομένως τὰ φυτοφάγα ζῶα τῆς λεκάνης, ἰδίως τὰ ἐλάφια, δὲν μπορούσαν νὰ ζήσουν τὸ χειμῶνα στὴν περιοχή τῶν Ἰωαννίνων ἐξαιτίας τοῦ παγετοῦ, ἀλλὰ ἦταν ἀναγκασμένα νὰ μεταναστεύουν στὰ παράλια, μὲ τὸ ἵπιο κλίμα, γιὰ νὰ ξαναγυρίσουν τὸ καλοκαίρι στὸ ἐσωτερικόν. Τὶς ἴδιες μετακινήσεις ἔκαναν καὶ τὰ σαρκοβόρα ζῶα καὶ ὁ παλαιολιθικὸς κυνηγὸς ποὺ ζοῦσε ἀπὸ τὰ ζῶα αὐτά.

Τὰ περάσματα, ποὺ ἀκολουθοῦσαν τὰ ζῶα καὶ ὁ ἄνθρωπος, ἦταν οἱ φυσικὲς διαβάσεις, ἰδίως ἐκεῖνες ποὺ διαρρέουν ποτάμια, ὁ Ἄραχθος, ὁ Λοῦρος, ὁ Ἀχέροντας. Πραγματικὰ κατὰ τὸ μήκος τῆς κοιλάδας τοῦ Λούρου καὶ ὡς τὴν Πρέβεζα καὶ στὴν πεδιάδα τοῦ Ἀχέροντα, βρέθηκαν ἐργαλεῖα τῶν παλαιολιθικῶν κυνηγῶν, ποὺ χρονολογοῦνται 40.000 - 9.000 π. Χ. Τὰ κυριότερα εὐρήματα προέρχονται ἀπὸ τὶς ἀνασκαφές στὸ Κοκκινόπηλο καὶ στὴ σπηλιὰ Ἀσπροχάλικο, κοντὰ στὸ φράγμα τοῦ Λούρου³. Ἐκεῖ ὁ παλαιολιθικὸς κυνηγὸς ἐνῆδρευε καὶ θήρευε τὰ φυτοφάγα ζῶα.

Τὰ φυσικὰ περάσματα, ποὺ ἀκολουθοῦσαν οἱ κυνηγοὶ τῆς Παλαιολιθικῆς, ἦταν τὰ ἴδια μὲ τὰ περάσματα τῶν κτηνοτρόφων τῆς Νεολιθικῆς ἐποχῆς. Γιατὶ καὶ στὴ Νεολιθικὴ ἐποχῆ, ὅταν ὁ ἄνθρωπος ἀπὸ κυνηγὸς καὶ συλλέκτης ἔγινε παραγωγὸς τῆς τροφῆς, μὲ τὴν ἐξημέρωση τῶν ζώων καὶ τὴ γεωργία, ἔκανε τὶς ἴδιες ἐποχικὲς μετακινήσεις μὲ τὰ κοπάδια του, ἀπὸ τὰ ὄρεινὰ στὰ πεδινὰ καὶ παράλια, ὅπως κάνουν ὡς σήμερα οἱ κτηνοτρόφοι τῆς Πίνδου⁴.

Ἡ ἴδια κατάσταση συνεχίστηκε καὶ στὴν ἐποχὴ τοῦ Χαλκοῦ (2.800 -

1. E. S. Higgs, A. E. Fagg κ.ἄ., ὁ.π.π., σ. 11-12.

2. E. S. Higgs, A. E. Fagg κ.ἄ., ὁ.π.π., σ. 12, 14-15, 26.

3. S. I. Dakaris, E. S. Higgs κ.ἄ., Pr. Preh. Soc. 1964, τ. XXX, σ. 213 ἐξ., E. S. Higgs, C. Vita - Finzi, ὁ.π.π. σ. 10 ἐξ.

4. E. S. Higgs, A. E. Fagg κ.ἄ., ὁ.π.π., σ. 16.



1.200 π. Χ.). Ὁ πολιτισμὸς τῶν Ἑπειρωτικῶν φύλων, ποὺ κατοικοῦσαν στὴν Ἑπειρο στὴν 3ῃ καὶ 2ῃ χιλιετηρίδα, ἦταν κτηνοτροφικὸς. Οἱ ὡς τώρα γνωστὲς κατοικίες τους ἦταν λιθόχτιστες ἢ ξυλόπηχτες καλύβες καὶ τὰ ἀγγεῖα τους ἦταν χειροποίητα καὶ χοντροειδή, χωρὶς ἐπαγγελματικὴ παράδοση (εἰκ. 6)¹. Φαίνεται πὼς τὰ κατασκεύαζαν οἱ γυναῖκες στὸ σπίτι.

Μιὰ ἄλλη ὁμάδα ἀγγείων, ποὺ μοιάζουν μὲ τὰ πολυσυζητημένα «μινύεια» ἀγγεῖα τῶν μεσοελλαδικῶν χρόνων (1.900 - 1.600 π. Χ. περίπου), δὲν ἀπομιμοῦνται, ὅπως πιστεύεται, τὰ χάλκινα ἀγγεῖα (εἰκ. 7), ποὺ τὴν ἐποχὴ ἐκείνη ἦταν ἄγνωστα στὴν Ἑπειρο, ἀλλὰ τὰ ξύλινα σκεύη, ποὺ τὰ κατασκευάζουν οἱ κτητοτρόφοι στὶς μακρὲς ὥρες τῆς βοσκῆς. Τὸ ὕλικὸ εἶναι ἄφθονο καὶ πρόχειρο, τὸ ἐπεξεργάζονται εὐκόλα καὶ τὰ ξύλινα ἀγγεῖα εἶναι εὐχρηστα καὶ εὐμετακόμιστα. Μερικὰ χειροποίητα ἀγγεῖα ποὺ βρέθηκαν στὸν Ἐλαφότοπο² σὲ τάφο τοῦ 13ου π. Χ. αἰ., ἀπομιμοῦνται τέτοια ξύλινα ἀγγεῖα, μὲ τὴ γωνιώδη κατατομὴ καὶ τὶς ἀνοιχτὲς λαβὲς (εἰκ. 8), κατάλληλες γιὰ νὰ κρεμιοῦνται τὰ ἀγγεῖα στὰ τοιχώματα τῆς καλύβας καὶ γιὰ αὐτὸ δὲν ἔχουν σταθερὴ ἔδραση. Ὄταν εἶναι ἄδεια, γέρνουν πρὸς τὸ μέρος τῆς λαβῆς, ἂν εἶναι γεμάτα, ἰσορροποῦν³.

Κατὰ τὸ τέλος ὅμως τῆς ἐποχῆς τοῦ Χαλκοῦ οἱ ἀκτὲς τῆς Ἑπείρου ἀρχίζουν νὰ προσελκύουν τὸ ἐνδιαφέρον τῶν νοτίων Ἑλλήνων, τῶν Μυκηναίων. Ἡ δασικὴ ξυλεία καὶ τὰ κτηνοτροφικὰ προϊόντα τῆς Ἑπείρου προκαλοῦν τὸ ἐνδιαφέρον τῶν ἐπιχειρηματικῶν Μυκηναίων, ποὺ ἀρχίζουν τώρα νὰ ἐπισκέπτονται τὶς ἀκτὲς, στὴν ἀρχὴ ὡς ἔμποροι, ἀργότερα χτίζουν καὶ ἀποικίες, ὅπως τὴν Ἐφύρα κοντὰ στὶς ἐκβολὲς τοῦ Ἀχέροντα, καὶ μιὰ ἄλλη κοντὰ στὴν Πάργα, ὅπου βρέθηκε ἕνας θολωτὸς τάφος. Ἐκεῖ, στὶς παράκτιες πεδιάδες, ὅπου διαχειμάζαν τὰ κοπάδια, οἱ κτηνοτρόφοι ἀντήλλαζαν τὰ κτηνοτροφικὰ τους προϊόντα μὲ σιτάρι, λάδι, ὄπλα, ἐργαλεῖα, στολίδια γιὰ τὶς γυναῖκες τους, καμμιά φορὰ καὶ μὲ ὠραῖα μυκηναϊκὰ ἀγγεῖα⁴. Τέτοια εὐρήματα, ἰδίως ὄπλα, βρέθηκαν πολλὰ ὡς τὸ ἐσωτερικὸ τῆς Ἑπείρου, στὴν περιοχὴ τῆς Πίνδου. Ἰδιαίτερη ἐντύπωση κάνει ὁ ἰσχυρὸς ὄπλισμὸς, ποὺ βρέθηκε στὸς τάφους αὐτῶν τῶν σκληραγωγημένων κτηνοτρόφων⁵, οἱ ὁποῖοι, ὅταν γύρω στὸ 1.200 π. Χ. ὑποχρεώθηκαν κάτω ἀπὸ τὴν πίεση βορειοτέρων φύλων νὰ μετακινηθοῦν νοτιότερα, μπόρεσαν νὰ ἐπιζήσουν καὶ νὰ ἐπιβληθοῦν. Πιστεύω ὅτι εἶναι ἕνα ἀπὸ τὰ

1. Σ. Δάκαρης, ΠΑΕ 1967, σ. 46-7, πίν. 33. Σχετικὰ καὶ Θεσπρωτία 1972, σ. 54.

2. Ἰ. Βοκοτοπούλου, Νέοι κιβωτιόσχημοι τάφοι τῆς ΥΕ III Β - Γ περιόδου ἐξ Ἑπείρου, ΑΕ 1969, σ. 180 ἐξ., πίν. 25β.

3. Σ. Δάκαρης, Θεσπρωτία 1972, σ. 49 ἐξ. καὶ ἰδίως σ. 54.

4. Ἰ. Βοκοτοπούλου, δ.π.π., πίν. 29, Σ. Δάκαρη, Οἱ Γενεαλογικοὶ μῦθοι τῶν Μολοσσῶν 1964, σ. 5 ἐξ., Θεσπρωτία 1972, σ. 55-56.

5. Ἰ. Βοκοτοπούλου, δ.π.π., πίν. 27.



πρώτα έπεισόδια, πού ή άρχαία παράδοση κατέγραψε στη μνήμη της, ώς Κάθοδο τών Δωριέων.

Τήν ίδια έντύπωση μās δίνουν και οί άνασκαφές, πού έδω και δέκα χρόνια έκτελεί ή έπιμελήτρια 'Αρχαιοτήτων κ. 'Ι. Βοκοτοπούλου κοντά στη Βίτσα τοϋ Ζαγοριού¹. Πρόκειται για ένα μικρό οικισμό κτηνοτρόφων, πού έζησαν έκει μισή χιλιετία, από τό 800 π. Χ. περίπου ώς τό τέλος τοϋ 4ου π. Χ. αιώνα κι έθαβαν έκει κοντά τούς νεκρούς τους. Τά κτερίσματα τών τάφων είναι σημαντικά. 'Εκτός από τή ντόπια χειροποίητη κεραμική, βρέθηκαν κοσμήματα και άγγεϊα τροχήλατα από τή νότια 'Ελλάδα, ιδίως άττικά και κορινθιακά, όπως δύο χάλκινες πρόχοι κορινθιακής τέχνης τοϋ 2ου μισοϋ τοϋ 6ου π. Χ. αιώνα², τά όποια θα είχαν προμηθευτεί οί κτηνοτρόφοι από έμπόρους πού σύχναζαν στις 'Ηπειρωτικές άκτές. Τά εύρήματα αυτά μαρτυροϋν τήν εύημερία τών κτηνοτρόφων της Βίτσας. Τήν ίδια έντύπωση σχηματίζουμε κι από τά διαλεχτά άφιέρωματα από τό ιερό της Δωδώνης κι από άλλους όρεινούς οικισμούς, πού μαρτυροϋν τήν οικονομική άκμή τοϋ τόπου.

Τίς παραπάνω παρατηρήσεις έπιβεβαιώνει ή άρχαία γραπτή παράδοση. "Αν και ή "Ηπειρος κίνησε έλάχιστα τό ένδιαφέρον της άρχαίας γραμματείας, ώστόσο οί μαρτυρίες είναι πολύ περισσότερες. 'Ο 'Ησιόδος³ έπαινει τά πολλά λειβάδια της 'Ελλοπίας, με τά πολλά κοπάδια από πρόβατα και βόδια, πού έκτείνονται, σύμφωνα με τόν Πίνδαρο, από τή «Δωδώνη ώς τό 'Ιόνιο πέλαγος»⁴. 'Ιδίως οί ύγρές άλλουβιακές πεδιάδες στις έκβολές τών ποταμών, τοϋ Πάβλα, τοϋ Καλαμά, τοϋ 'Αχέροντα, τοϋ Λούρου και τοϋ 'Αράχθου, ήταν πρόσφορες για τή βοοτροφία και τή χοιροτροφία. 'Η Κεστρίνη, δηλαδή ή πεδιάδα της Σαγιάδας ώς τό Βουθρωτό, ήταν φημισμένη για τά μεγαλόσωμα βόδια, πού ύστεροϋσαν σε μέγεθος μόνο από τά βόδια της Αιγύπτου⁵. Σύμφωνα με τόν 'Εκαταίο, τά βόδια αυτά κατάγονταν από τά μυθικά βόδια τοϋ Γηρυόνη, βασιλιά της μυθικής 'Ερύθειας, τήν όποία ό 'Εκαταίος τοποθετοϋσε στην "Ηπειρο, και ό Γηρυόνης ήταν βασιλιάς της 'Ηπείρου *της περι 'Αμβρακίαν τε και 'Αμφιλόχους*⁶. Μερικά από τά βόδια αυτά ό 'Ηρακλής τά άφιέρωσε στο Δω-

1. Για τίς ένδιαφέρουσες άνασκαφές στον οικισμό και τό νεκροταφείο της Βίτσας, 'Ι. Βοκοτοπούλου, ΑΔ 21 (1966) και έξης (Χρονικά Β₂).

2. 'Ι. Βοκοτοπούλου, Πρόχοι Κορινθιουργεί, 'Αθήναι 1975.

3. 'Ηοϊαι 240.

4. Νεμεόν. IV 52-53: *Δωδώναθεν αρχόμενοι προς 'Ιόνιον πόρον.*

5. Αίλιαν. *Περι ζώων*, 12.11.

6. 'Αρρ. 'Ανάβ. 'Αλεξ. 2.16.5-6. Σύμφωνα με τόν ψευδο - Σκύλακα (*Περίπλους* 26), πού έγραψε λίγο πριν από τά μέσα τοϋ 4ου π. Χ. αιώνα, ή 'Ερύθεια, όπου έβοσκαν τά βόδια τοϋ Γηρυόνη, ήταν πεδιάδα της Κάστιδος ή Κέστριδος, δηλαδή της 'Ηπειρωτικής Κεστρίνης, πρβλ. Ν. G. L. Hammond, *Epirus* 1967, 41-2 και 512.



δωναῖο Δία. Τὸ κρέας τους ἦταν πολὺ τρυφερό. Ἦταν ὀνομαστοὶ οἱ λαρινοὶ βόες, τὰ σιτευτὰ βόδια τῆς Κεστρίνης, καὶ τὸ ρῆμα *λαρινεύω* σημαίνει σιτεύω¹. Ἡ τοπικὴ παράδοση συσχέτιζε τὸ ὄνομα μὲ κάποιο μυθικὸ βουκόλο, *Λαρίνον*, ἢ μὲ μιὰ κώμη τῆς Ἠλείου, *Λαρίνη*, κι ἔτσι ὀνομάζονταν καὶ οἱ σιτευτοὶ χοῖροι². Οἱ ἀγελάδες ἔδιναν ἓνα ἀμφορέα γάλα τὴν ἡμέρα, δηλαδὴ 26, 25 λίτρα³. Τὰ πρόβατα τῆς Ἠλείου ὀνομάζονταν ἐπίσης *πυρρικά*⁴, πιθανότερα ὄχι ἀπὸ τὰ πρόβατα τοῦ βασιλιᾶ Πύρρου, ἀλλὰ ἀπὸ τὸ μυθικὸ Πύρρο - Νεοπτόλεμο, γιὰ τοῦ μυθικοῦ Ἀχιλλέα καὶ γενάρχη τῶν Μολοσσῶν. Τὰ βόδια τῆς Ἠλείου εἶχαν μεγάλα κέρατα⁵, ὅπως ὁ παλαιολιθικὸς πρόγονός τους, ποὺ λείψανά του βρέθηκαν στὴν παλαιολιθικὴ σπηλιὰ τῆς Καστρίτσας, κι ὅπως παριστάνονται εὖρωστα καὶ μεγαλόσωμα στὰ ἀσημένια Ἠπειρωτικὰ δίδραχμα, μαζί μὲ τὶς προτομὲς τοῦ Δωδωναίου Διὸς καὶ τῆς Διώνης, τοῦ τέλους τοῦ 3ου π. Χ. αἰῶνα⁶. Ἡ παράσταση τοῦ ἱεροῦ ταύρου, ποὺ θυσιάζεται στὸ Δωδωναῖο Δία, πιθανὸν εἶχε οἰκονομικὸ σκοπὸ, νὰ διαφημίσει τὰ Ἠπειρωτικὰ βόδια στὴ διεθνή ἀγορά. Ἡ Ἠπειρος, γενικά, ἦταν *εὐβοτος* καὶ ἔτρεφε *βοῦς καλλίστας*. Τὰ βόδια αὐτὰ ἦταν τὰ καλύτερα τῆς Ἑλλάδος καὶ τῆς Ἰταλίας, στὴν ὁποία εἶχαν εἰσαχθεῖ ἀπὸ τὴν Ἠπειρο γιὰ τὴ βελτίωση τοῦ εἶδους⁷. Ἡ ἀρχαία γραμματεία βεβαιώνει ὅτι στὴν Ἠπειρο ζοῦσαν πολλὰ ἄγρια ζῶα, ἐξαιτίας, φαίνεται, τῶν δασῶν, ὅπως ἐλάφια, λύγκοι, ἀρκοῦδες, ἀκόμη καὶ λεοπαρδάλεις, πάνθηρες καὶ λιοντάρια⁸.

Ὁ μολοσσικὸς σκύλος, ὁ ποιμενικὸς καὶ ὁ κυνηγετικὸς, ἦταν γνωστὸς γιὰ τὸ θάρρος, τὸ μέγεθος καὶ τὴν ἀφοσίωσή του. Προτιμότερος ἦταν ὁ λευκὸς σκύλος γιὰ τὴ φύλαξη τῶν προβάτων ἀπὸ τοὺς λύγκους. Τὸ θάρρος του συγκρίνεται μὲ τὸ Μολοσσὸ πολεμιστὴ. Ἦταν σκληραγωγημένο καὶ δυνατὸ ζῶο. Παριστάνεται στὰ ἀρχαιότερα νομίσματα τῶν Μολοσσῶν, γύρω στὰ 400 π. Χ., μὲ μεγάλο κεφάλι, δασύτριχο, μὲ μιὰ χαιτὴ γύρω ἀπὸ τὸ λαιμὸ σὰν στεφάνι⁹.

Ἡ ἀρχαία παράδοση κάνει λόγο καὶ γιὰ τὰ ἄλογα τῆς Ἠλείου. Ὁ

1. Λεξικὸ τῆς Σούδας, στὴ λ. *λαρινοὶ βόες*.

2. Ἀθήν. 9.376 b.

3. Ἀριστοτ., *Περὶ τὰ ζῶα ἱστορ.*, 3.21.15-20, Αἰλιαν. 3.34.

4. Ἀριστοτ., 3.21.20-25, Plin. HN 8.176.

5. Θεόπομπος στὸν Ἀθήναιο, II.468d.

6. P. R. Franke, *Die Antiken Münzen von Epirus* 1961, πίν. 17-19 καὶ P. R. Franke, M. Hirmer, *Die griechische Münze* 1964, πίν. 151 (σ. 104-105).

7. Varr., *de R. R.*, 2.5.10.

8. Ξεν. *Κυρ.*, 11-1, Καλλ. *Ἔμν.*, 6.51, Ant. Lib., 4.5, Αἰλιαν. 12.40.

9. ΠΑΕ 1967, πίν. 31δ.



Πύρρος είχε κυρίως μολοσσικό ίππικό, σύμφωνα με τὸν Πλούταρχο¹, καὶ ὁ Βιργίλιος ἐπαινεῖ τὰ ἄλογα τῆς Ἡπείρου².

Στὴν περίοδο τῆς ρωμαιοκρατίας πλούσιοι Ρωμαῖοι ἐπιχειρηματίες εἶχαν ἰδρύσει ἐκτεταμένες ἐγκαταστάσεις στὰ πλούσια λειβάδια τοῦ Καλαμᾶ καὶ τοῦ Βουθρωτοῦ, ὅπου διατηροῦσαν κοπάδια ἀπὸ βόδια κι ἄλογα, ὅπως ὁ γνωστός μεγαλοτραπεζίτης Titus Pomponius Atticus, πρὸς τὸν ὁποῖο γράφει τὶς ἐπιστολές του ὁ Κικέρων. Ὁ Ἀττικὸς ἔτρεφε 120 ἀγέλες βοδιῶν καὶ εἶχε μιὰ περίφημη villa κοντὰ στὸ Βουθρωτό, τὸ Ἀμαλθεῖον ἢ Ἀμαλθεία (*Amalthea* ἢ *Amaltheum*), ἀνάμεσα ἀπὸ πλατάνια. Ἄλλες ἐγκαταστάσεις εἶχε ὁ Ἀττικὸς κοντὰ στὶς ἐκβολές τοῦ Καλαμᾶ³.

Στὴ Στρογγυλή, κοντὰ στὸ χωριὸ Πέτρα, σώζονται μερικὰ ἐρείπια μιᾶς κατοικίας κάποιου Ρωμαίου ἐπιχειρηματία, ποῦ θὰ εἶχε ἴσως ἐγκαταστήσει ἐκεῖ μιὰ ἐπιχείρηση κτηνοτροφική⁴.

Θὰ μπορούσα, ἀνατρέχοντας στὴν παράδοση, νὰ ἐπεκταθῶ περισσότερο, γιὰ νὰ ὑποστηρίξω μιὰ ὀλοφάνερη διαπίστωση, ὅτι ἡ Ἡπειρος, μὲ 90% ὄρεινὸ καὶ ἡμιορεινὸ ἔδαφος καὶ μόνο 10% πεδινὸ, ἦταν κάποτε μιὰ εὐπορὴ κτηνοτροφικὴ χώρα μὲ βασικὰ κτηνοτροφικὸ πολιτισμὸ. Ἡ δασικὴ ξυλεία, τὸ λάδι, τὸ κρασί, λιγότερο τὸ σιτάρι, ὁ τυμφαϊκὸς γύψος γιὰ τὴν ἀρχιτεκτονικὴ καὶ γιὰ τὴ λεύκανση τῶν ρούχων⁵, ἀποτελοῦσαν ἕνα συμπληρωματικὸ πόρο.

Ἐπίσης τὰ ψάρια τοῦ Ἀμβρακικοῦ καὶ ἡ θάλασσα ἦταν μιὰ ἀξιόλογη πηγὴ οἰκονομίας. Ὁ Ἀμβρακικὸς ἦταν πλούσιος σὲ ἀλιεία. Σύμφωνα μὲ τὸν Ἀθηναῖο, οἱ κτένες (τὰ χτένια) ἀφθονοῦσαν στὸν Ἀμβρακικὸ, ὅπως καὶ οἱ καρῖδες (γαρίδες)⁶. Τὰ λαβράκια καὶ οἱ κέφαλοι ἦταν παχύτερα, ἀφθονα τὰ μικρὰ καὶ τὰ μεγάλα καλαμάρια (οἱ τευθίδες καὶ οἱ τεῦθοι), ὅπως ἐπίσης οἱ σουπιές (σηπίαι), τὰ μπαρμπούνια (χρόμις) καὶ οἱ ἀκεῖνες⁷. Οἱ κέφαλοι, ἰδίως οἱ πελαγίσιοι (οἱ κεστρεῖς), ἦταν τόσο ἀφθονοὶ ποῦ νὰ προκαλοῦν ἀποστροφή⁸.

Ἦταν λοιπὸν μιὰ κατεξοχὴ κτηνοτροφικὴ χώρα ἡ Ἡπειρος καὶ τὸ χαρακτήρα αὐτὸ τὸν καθόριζαν τὸ κλίμα καὶ ἡ μορφολογία τοῦ ἐδάφους της. Βέβαια τὸ ἔδαφος τῆς Ἡπείρου ἔχει ὑποβαθμισθεῖ αἰσθητὰ στὰ νεό-

1. Πύρρος 30.

2. *Georgica* 1.59, 3.121.

3. Cic. Att. 1.5, 1.13.1, 1.16, 2.7, 2.1.11, 2.16, 2.20 καὶ Leg. 2.3.7.

4. S. Dakaris, *Cassopaia* 1971, σ. 93 καὶ 95, Φ. Πέτσας, *ΑΕ* 1950-51, Χρον., σ. 40-9.

5. Plin. *HN* 35. 198.

6. Ἀθην., 3.92 d, 3.105 e.

7. Ἀθην., 7. 321a, 326 d, 328a, Ἡσυχ., στὴ λ. ἀκεῖνες.

8. Ἀνώνυμος, *Ἐξήγησις ὅλου τοῦ κόσμου καὶ τῶν ἐθνῶν*, σ. 30 (ἐκδ. Gothofredus 1628). Ὁ Ἀνώνυμος ἔγραψε στὰ μέσα τοῦ 4ου μ. Χ. αἰώνα.



τερα χρόνια. Ἡ ἀλόγιστη ἐπέμβαση τοῦ ἀνθρώπου γιὰ τὶς βιοτικές του ἀνάγκες, ἰδίως ἀπὸ τὰ χρόνια τῆς ρωμαιοκρατίας κι ὡς σήμερα, ἀπογύμνωσε σὲ μεγάλο βαθμὸ τὰ βουνὰ ἀπὸ τὰ δάση. Οἱ καταρρακτώδεις βροχὲς παρέσυραν τὸ στρῶμα τοῦ φλύσχη, ποὺ κάλυπτε τὰ ἀσβεστολιθικά βουνὰ καὶ εὐνοεῖ τὴ βλάστηση, καὶ τὰ ποτάμια τὸν ἀπέθεσαν στὶς ἐκβολές τους.

Ὡστόσο, ἡ κτηνοτροφία καὶ στοὺς νεότερους χρόνους ἐξακολούθησε νὰ ἀποτελεῖ σημαντικὸ οἰκονομικὸ πόρο. Ὁ «Τσέλιγκας» ἐνέχει καὶ σήμερα ἀκόμη τὴν ἔννοια τοῦ οἰκονομικά καλὰ κατεστημένου ἀνθρώπου. Ἄς θυμηθοῦμε καὶ τὴ Βλάχα τὴν παινεμένη τοῦ δημοτικοῦ τραγουδιοῦ μὲ τὰ «χίλια πρόβατα τὰ πεντακόσια γίδια».

Δὲν χωρεῖ ἀμφιβολία ὅτι τὰ δάση πρέπει νὰ ἀποκατασταθοῦν βαθμιαῖα καὶ ἡ κτηνοτροφία θὰ πρέπει νὰ ξαναπάρει τὴ θέση ποὺ εἶχε πάντοτε στὸν τόπο αὐτό, ὅπου ἀνέκαθεν εὐδοκίμοῦσε. Τὸ κλίμα, ἡ ὑγρασία καὶ τὸ ἔδαφος εὐνοοῦν τὴ γρήγορη ἀνάπτυξη τοῦ δάσους καὶ τῶν ρωπείων (maquis), τῶν ἀειθαλῶν θάμνων, ὅπως τὰ σκίνα, οἱ κουμαριές, οἱ μυρτιές, τὸ πουρνάρι, ποὺ ἀποτελοῦν τροφή γιὰ τὸ γίδι. Ἡ οἰκονομικὴ σημασία τοῦ ζώου αὐτοῦ, ποὺ εἶναι τόσο ἐγκλιματισμένο στὴν ὄρεινὴ Ἡπειρο, ἔχει παρανοηθεῖ. Μὲ μιὰ μεθοδευμένη ἀνάπτυξη δάσους καὶ αἰγοτροφίας, τὸ γίδι μπορεῖ νὰ ἀποβεῖ σημαντικὸς οἰκονομικὸς παράγοντας, γιὰτὶ μπορεῖ νὰ τρέφεται ὅλο τὸ χρόνο ἀπὸ τὴν αὐτοφυῆ βλάστηση.

Ἐπὶ τοῦτο, ὑπάρχουν λοιπὸν εὐνοϊκοὶ ὁροι καὶ οἱ προϋποθέσεις γιὰ τὴν ἀνάπτυξη τῆς κτηνοτροφίας στὴν Ἡπειρο, ποὺ μπορεῖ νὰ ἀποβεῖ ἡ κυριότερη πηγὴ κτηνοτροφικῶν προϊόντων, ὅπως ἦταν καὶ παλαιότερα στὴν Ἑλλάδα, ἂν ἀναπτυχθεῖ μὲ σύγχρονες ἐπιστημονικὲς μεθόδους καὶ ἂν γίνῃ μεθοδικὴ ἐκμετάλλευση τῶν φυσικῶν πηγῶν τῆς κτηνοτροφίας.

Γιὰ τὴν ἐπίτευξη τῶν σκοπῶν αὐτῶν νομίζω ὅτι εἶναι ἀπαραίτητο νὰ ἰδρυθεῖ στὸ Ἡπειρωτικὸ Πανεπιστήμιον ἓνα Τμῆμα Ζωοτεχνίας, ποὺ θὰ ὑπάγεται στὴν Κτηνιατρικὴ Σχολὴ ἢ στὴ Δασογεωπονικὴ, γιὰτὶ καὶ οἱ δύο Σχολές διεκδικοῦν τὴ Ζωοτεχνία. Ἡ Σχολὴ ἢ τὸ Τμῆμα τῆς Ζωοτεχνίας μπορεῖ νὰ συμπεριλάβει καὶ μιὰ ὡς δύο ἔδρες ἰχθυολογίας. Ὁ Ἀμβρακικὸς, οἱ λίμνες καὶ τὰ ποτάμια τῆς Ἡπείρου μποροῦν νὰ ἀξιοποιηθοῦν μὲ μιὰ μεθοδικὴ καλλιέργεια ψαριῶν.

Τὴν ἐποχὴ τούτη, ποὺ γίνεται σὲ διεθνή κλίμακα μεγάλη κατανάλωση λευκωμάτων καὶ παρουσιάζεται ἀνεπάρκεια στὸν τόπο μας, ἡ μεθοδικὴ ἀνάπτυξη τῆς κτηνοτροφίας, παράλληλα μὲ τὴ μεταποίησιν τῶν κτηνοτροφικῶν προϊόντων, θὰ ἀποτελέσει σημαντικὸ οἰκονομικὸ παράγοντα καὶ γιὰ τὴν Ἡπειρο καὶ γιὰ τὴν Ἑλλάδα.



Κυρίες και Κύριοι

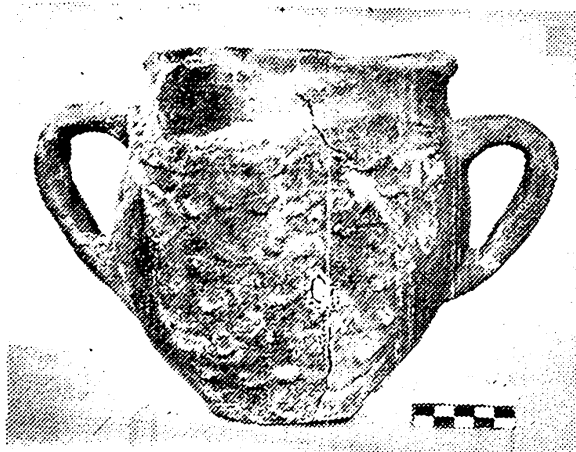
Δέν θά σᾶς κουράσω περισσότερο. Γι αὐτό θά εἶμαι σύντομος σέ μιὰ δεύτερη πρότασή μου :

Ἄν καί ὁ ἀξιότιμος Ὑπουργὸς τῆς Ἐθνικῆς Παιδείας, κ. Γ. Ράλλης, ὑπῆρξε ἀρνητικὸς γιὰ τὴν ἴδρυση ἐδῶ Πολυτεχνείου, μὲ τὸ αἰτιολογικὸ ὅτι λειτουργοῦν ἤδη τέσσερα Πολυτεχνεῖα καὶ πρόκειται νὰ λειτουργήσῃ σύντομα καὶ τὸ Πολυτεχνεῖο τῆς Κρήτης, ὥστόσο, νομίζω ὅτι ἡ Ἀρχιτεκτονικὴ Σχολὴ ἔχει ἀναμφισβήτητα τὴ θέση της στὸ Ἑπιχειρηματικὸ Πανεπιστήμιο.

- 1) Γιατί ἀπὸ τὰ πέντε Πολυτεχνεῖα, μόνο τῶν Ἀθηνῶν καὶ τῆς Θεσσαλονίκης ἔχουν Ἀρχιτεκτονικὴ Σχολή.
- 2) Κάθε χρόνο ἑκατοντάδες ἀπόφοιτοι τῶν Γυμνασίων, ποὺ ἀπέτυχαν στὶς εἰσαγωγικὲς ἐξετάσεις, ἀναγκάζονται νὰ ἐκπατρισθοῦν, γιὰ νὰ φοιτήσουν σὲ ξένα Πανεπιστήμια, ἰδίως τῆς Ἰταλίας, σὲ βᾶρος τοῦ ἐθνικοῦ συναλλάγματος καὶ τῆς ἀντικειμενικῆς ἐπιλογῆς τῶν ἰκανοτέρων γιὰ σπουδὲς ὑποψηφίων. Σήμερα οἱ σπουδὲς στὸ ἐξωτερικὸ εἶναι δυνατὲς μόνο γιὰ τοὺς εὐπορότερους.
- 3) Ἄν πρόκειται νὰ ἰδρυθεῖ στὴν Κέρκυρα Σχολὴ Καλῶν Τεχνῶν ἢ Τμῆμα, ἐξαρτημένο ἀπὸ τὸ Πανεπιστήμιο Ἰωαννίνων, θά μπορεῖ ἡ Σχολὴ αὐτὴ νὰ συνεργάζεται μὲ τὴν Ἀρχιτεκτονικὴ Σχολὴ τῶν Ἰωαννίνων, γιὰτὶ οἱ δύο αὐτὲς Σχολὲς ἔχουν πολλὰ κοινὰ σημεῖα γιὰ συνεργασία.
- 4) Ἡ Ἑπειρος διατηρεῖ ἀξιόλογη λαϊκὴ ἀρχιτεκτονικὴ καὶ παραδοσιακοὺς οἰκισμοὺς, ποὺ δέν ἔχουν χάσει ἀκόμη τὸ χαρακτήρα τους, ὅπως τὸ Μέτσοβο, ἡ Βίτσα, τὸ Μονοδέντρι, τὸ Καπέσοβο, τὸ Τσεπέλοβο, τὸ Σκαμνέλι, τὸ Πάπιγγο, ὁ Ἐλαφότοπος κ. ἄ. Σῶζονται σημαντικὰ βυζαντινὰ μνημεῖα, κυρίως ναοὶ καὶ τείχη, ὅπως καὶ ἀρχαιολογικοὶ χώροι μὲ ἐπιβλητικὰ μνημεῖα, συχνὰ σὲ πολὺ καλὴ κατάσταση. Ἐκτὸς ἀπὸ τοὺς γνωστοὺς ἀρχαιολογικοὺς χώρους, ὅπως ἡ Δωδώνη, τὸ Νεκρομαντεῖο, ἡ Νικόπολη, ὑπάρχουν καὶ ἄλλοι, λιγότερο γνωστοί, ὅπως στὸν Ἀμμότοπο τοῦ νομοῦ Ἄρτας, ὅπου μερικὰ ἑλληνιστικὰ στίτια εἶναι μοναδικὰ παραδείγματα καλῆς διατήρησης σ' ὀλόκληρο τὸν ἑλλαδικὸν χῶρο.

Τὰ μνημεῖα αὐτὰ θά ἀποτελέσουν θαυμάσιο ὕλικὸ γιὰ μελέτη καὶ ἀσκήσεις τῶν σπουδαστῶν καὶ θά προκαλέσουν τὸ ἐνδιαφέρον τοῦ Κράτους γιὰ μεγαλύτερη μέριμνα. Γιατὶ εἶναι χρέος μας τέλος πάντων νὰ περισώσουμε ὅσα ἀρχιτεκτονικὰ μνημεῖα περισώθηκαν ἀπὸ τὴν ἄγνοια τῶν ἀνθρώπων, ἀπὸ τὴ μανία τοῦ τσιμέντου καὶ τὴν ἔλλειψη σοβαρῆς κρατικῆς μέριμνας.





Εικ. 6. Άτεχνο χειροποίητο άγγείο, με πλαστική διακόσμηση, τής έποχης του Χαλκού από τή Δωδώνη (όμάδα II).



Εικ. 7. Χειροποίητος κάνθαρος τής έποχης του Χαλκού μινύειας τεχνικής (όμάδα III).



Εικ. 8. Χειροποίητα άγγεία, άπλά μελανότεφρα, μινύειας τεχνικής, πού άπομιμοδνται ξύλινα πρότυπα, άπό τόν Έλαφότοπο του Ζαγοριου (ΑΕ 1969).