

# ΦΟΙΒΟΣ

## ΕΠΙΜΗΝΙΟΣ ΣΥΓΓΡΑΦΗ

ΠΕΡΙ

ΤΗΣ ΔΗΜΟΣΙΑΣ ΥΓΙΕΙΑΣ

ΤΗΣ ΟΙΚΟΓΕΝΕΙΑΚΗΣ ΥΓΙΕΙΝΗΣ ΚΑΙ ΤΗΣ ΠΡΟΧΕΙΡΟΥ

ΟΙΚΙΑΚΗΣ ΙΑΤΡΙΚΗΣ

ΕΝ ΕΛΛΕΙΨΕΙ ΙΑΤΡΟΥ

ΥΠΟ

Ι. Π. ΠΕΡΡΑΔ

---

Ἐτησία συνδρομὴ δραχ. ν. 3, προπληρωτέα ἐν τῇ ἀρχῇ τοῦ ἔτους

---

ΕΤΟΣ Δ'.—Ἐν Ἀθήναις, τῇ 1 Ὀκτωβρίου 1882.—ΑΡ. 11.

---

### Α'. ΔΗΜΟΣΙΑ ΥΓΙΕΙΑ.

Περὶ μiasμάτων καὶ μολυσμάτων.

(Συνέχεια προηγ. φύλλου)

Τὰ ἀποτελοῦντα μικροζωῖα τὰ μιάσματα καὶ μολύσματα ἐρχόμενα εἰς ἐπαφὴν μετὰ ὀργανικῶν ὑγίων ἐπιφέρουσι ζύμωσιν καὶ σήψιν, ἐνθα πολλαπλασιάζονται, καταστρέφουσι καὶ ἀλλοιόνοῦσι τὸ ὀργανικὸν ὄν, ἐφ' οὗ ἐνυπάρχουσι.

Διὰ τὴν γαλνὴν σήψιν ἀπαιτεῖται ἡ κοινὴ ἀήρ.—β'. θερμότης 20—30 βαθμῶν. Οὐδέποτε γίνεται σήψις ὑπὸ τὸ μηδὲν ἢ ὑπεράνω τῶν 100 βαθ.—γ' ὑγρασία, —καὶ δ'. σῶμα ὀργανικὸν ἀξωτοῦχον, θειοῦχον, καὶ λευκοματοῦχον. Πρὸ πάντων ἄνευ κοινοῦ ἀέρος σήψις οὐ γίνεται. Ἐν τῇ σήψει παρατηρήθη διὰ τοῦ μικροσκοπίου ὅτι ὑπάρχουσιν μυριάδες

μικροζωαρίων, ἅπερ πολλαπλασιάζονται καθ' ὅσον ἡ σήψις προχωρεῖ. Ἡ ἀλήθεια αὕτη κατάδηλος γίνεται ἐκ τοῦ ἑξῆς πειράματος.

Ἐὰν διὰ διαπύρου σωλήνος πεφραγμένου ἀμιάντω, ἢ ἐὰν διὰ μὴ πεπυρακτωμένου σωλήνος, ἀλλὰ πεφραγμένου βάμβακι, διοχετευθῆ ἀήρ ἀτμοσφαιρικός, ὁ ἀήρ οὗτος ἔσεται πάνυ καθαρὸς, διότι καταστρέφονται διὰ τῆς πυρακτώσεως τὰ ἐν αὐτῷ μικροζωάρια, ἢ ἄλλα ὀργανικὰ ὄντα, ὡσαύτως καὶ ὁ διὰ βάμβακος διελθὼν ἀήρ εἶνα πάνυ καθαρὸς, διότι μένουσιν ἐν τῷ βάμβακι τὰ μικροζωάρια καὶ ἄλλα ὀργανικὰ σώματα. Ὁ δὲ οὗτος καθαρὸς ἀήρ ἐὰν τεθῆ εἰς ἐπαφήν μετὰ τοῦ πρὸς σήψιν σώματος, εὗρισκομένου μετὰ τῶν ρηθέντων προσόντων πρὸς σήψιν, οἷον θερμότητος, ὑγρασίας, παρετηρήθη ὅτι οὐδόλως ἐπιγιγνεται σήψις· παρετηρήθη προσητίε ὅτι ἅμα ἀρχίσει ἡ σήψις, ἐὰν ἀφαιρεθῆ ὁ ἀήρ, ἢ γαίην καθαρὴν, ἢ σήψις προδεύει.

Ὅτι μὲν ἡ χυμικὴ ζύμωσις ὀργανικῶν σωμάτων παράγει μικροζωάρια, τοῦτο ἀπεδείχθη ἐκ τῶν παρατηρήσεων τοῦ Δουμά καὶ Βεχάμου. Διὰ μικροσκοπικῶν ἔρευνῶν οἱ θιασώται οὗτοι τῆς ἐπιστήμης παρετήρησαν, ὅτι ὁ ἀφρόζυθος, ὁ χρησιμὸς πρὸς κατασκευὴν τοῦ ζύθου, συνίσταται ἐκ μικροζωαρίων, τὰ ὅποια ἐν ἐνεργείᾳ ζυμώσεως τρέφονται ἐκ τῆς σακχαρώδους ὕλης, τὴν ὅποιαν διὰ τῆς ἐαυτῶν πέψεως ἀποσυνθέτουσιν εἰς ἀνθρακικὸν ὀξὺν, καὶ εἰς οἶνόνπνευμα. Ὅταν δὲ ὁ οἶνος μεταβάλλεται εἰς ὄξος γίνεται χυμικῶς ἄλλου εἶδους ζυμώσεως· καὶ ἐν τούτῳ ἐνυπάρχει ἄλλο εἶδος μικροζωαρίων, τὰ ὅποια καταβιβρώσκουσι τὸ οἶνόνπνευμα καὶ μεταβάλλουσιν αὐτὸ εἰς ὄξος.

Μικροζωάρια εὗρισκονται καὶ ἐντὸς τοῦ ἀνθρωπίνου σώματος, ἐν καιρῷ νόσου· καὶ πληροῦνται ἐκ τούτων ὁ πέριξ ἀήρ. Εἰσὶ δὲ ταῦτα διαφόρου εἶδους, κατὰ τὸ εἶδος τῆς νόσου, π. χ. τὸ αἷμα τῶν νοσούντων ὑπὸ διαλείποντος πυρετοῦ, ὑπὸ τυφοειδοῦς πυρετοῦ κλπ. ἔχει ἴδιον εἶδος μικροζωαρίων, ὡς καὶ μικρόφυτα. Ἰατροίτις ἐρευνήσας μικροσκοπῶν τὸ ρέον μυχῶδες ὑγρῶν ἐκ τῆς ρινὸς νεάνιδος, πασχούσης ὑπὸ σφοδρᾶς κεφαλαλγίας, προσελθούσης ἐκ τῆς ἀσφράνσεως ἀνθρώπων, ἀνεκάλυψεν ἀναρίθμητα μικροζωάρια, τὰ ὅποια ὅταν ἐξητλήθησαν καὶ δὲν ἀνευρίσκοντο πλέον ἐν τῇ ἐκ τῆς ρινὸς ὕλῃ ἐξερχομένη, τότε κατέπαυσε καὶ ἡ κεφαλαλγία.

Ἀνάταλτις οὖν εἰπεῖν, ὅτι πᾶσα ἀλλοίωσις κατὰ ποιό-

τητα ὀργανικοῦ σώματος προέρχεται ἐκ τῆς ὑπάρξεως εἶδους τινὸς μικροζωαρίων· ἐπιβεβαιοῦται τοῦτο καὶ ἐκ πολλῶν ἄλλων πειραμάτων, καὶ ἐκ τῶν προσφάτων παρατηρήσεων τοῦ Βεχάμου. Ἐὰν τεθῆ ἐντὸς ἀμύλου, ἢ ἐντὸς καλαυίου σακχάρου καθαρὰ ἀνθρακικὴ τίτανος, οὐδεμίαν ζύμωσιν γίνεται. Ἐὰν δὲ ἐντεθῆ κριτὶς (τεμποσίρι), αὕτη ὑγροποιεῖ τὸ ἀμύλον, τὸ δὲ σάκχαρον μεταβάλλει. Ἐκαστον τῶν δύο τούτων ὑφιστάμενον ζύμωσιν, παράγει οἶνόνπνευμα, ὄξικον ὄξυν, γαλακτικὸν ὄξυν, βουτυρικὸν ὄξυν κλπ. Τὸ φαινόμενον τοῦτο ἀποδίδει ὁ Βεχάμος εἰς τὸ ὅτι ἡ κριτὶς ἐμπεριέχει μικροζωάρια, ἀναγόμενα εἰς τὴν τάξιν τῶν ἀμμοειδῶν μαλακίων, ἅπερ εὗρισκονται εἰς τινὰς ζυμώσεις, καὶ τὰ ὅποια ἀποκαλεῖ μικροζύμα· παρετήρησε δὲ ὅτι, εἰς πάντα τὰ τιτανώδη στρώματα εὗρισκονται τοιαῦτα μικροζωάρια, ἐνεργοῦντα ὡς τὰ βακτήρια.

Καὶ πᾶσα νόσος δύναται τις εἰπεῖν, ὅτι παράγεται ἐκ τινος ζυμώσεως ἰδίας φύσεως, ἐπερχομένης ἐκ τῆς ἐνυπάρξεως μικροζωαρίων ἐν τῇ ἀτμοσφαίρᾳ, τὰ ὅποια εἰσπνέονται ἢ ἐναποτίθενται ἐπὶ τοῦ σώματος, ἢ ἐκ μολύσματος, τὰ ὅποια πολλαπλασιαζόμενα ἐν τῷ διοργανισμῷ παράγουσι πλήθη μικροζωαρίων.

## Β'. ΥΓΙΕΙΝΗ ΟΙΚΟΓΕΝΕΙΑΚΗ.

### Ἐσωτερικὴ διάταξις τῆς οἰκίας.

Τὸ μαγειρεῖον ἔστω μακρὰν τοῦ θαλάμου τοῦ ὕπνου, ἔξω καλῶς ἀεριζόμενον καὶ φωτιζόμενον καὶ ἡλιαζόμενον, καθαρότατον, εὐρύχωρον· διότι ἐν τῷ μαγειρεῖῳ ἀναπτύσσονται μίσματα φθείροντα τὸν ἀέρα τῆς οἰκίας, καὶ καθιστῶντα τοῦτον νοσηρόν. Πρέπει νὰ δέχηται φῶς καὶ ἥλιον τῆς μεσημβρίας. Διὰ τοῦτο τὰ ἐν ὑπογείοις μαγειρεῖα εἶνε ἐπιβλαβῆ εἰς τὴν ὑγίειαν τῶν ἐνοικούντων ἐν τοιαύτῃ οἰκίᾳ.

Ὁ ἀπόπατος πρέπει νὰ κῆται οὐχὲ ἐγγὺς ἢ συνεχόμενος μετὰ τοῦ μαγειρεῖου· νὰ κῆται εἰ δυνατὸν πρὸς μεσημβρίαν ἢ ἀνατολὰς, νὰ ἀερίζηται καὶ νὰ φωτίζηται καλῶς· νὰ ἔχη μίαν ὀπὴν πρὸς τ' ἄνω, καὶ ἄλλην πρὸς τὰ κάτω ἵνα διοχετεύηται ὁ ἀήρ καὶ ἀναεοῦται, ἢ θύρα αὐτοῦπρέπει νὰ διατηρῆται κεκλεισμένη, καὶ οὐδὲν παράθυρον ἀκῆται πρὸς τὰ ἐντὸς τῆς οἰκίας. Τὸ ἐσωτερικὸν νὰ διατηρῆται πολὺ καθαρὸν. Τὸ στόμιον τοῦ ἀποπάτου νὰ φράττηται διὰ μηχανῆς, τὰ δὲ

ούρα κλπ. να χύνονται εις ἴδιον σωλήνα παρακείμενον τῆ τοῦ ἀποπάτου, ἵνα μὴ ἀναμιγνύνται μετὰ τῶν κοπράνων· διότι γίνεται μεγάλη ἢ ἀποφορά. Πρέπει νὰ χύνεται ἕδωρ εἰς τὸν ἀπόπατον πολλάκις τῆς ἡμέρας. Ὁ τοῦ ἀποπάτου ἀήρ, εἰὰν διαδίδεται εἰς τὴν οἰκίαν, οὐ μόνον μιάινει τὸν ἀέρα καὶ πρὸς νόσους προδιαθέτει, ἀλλὰ καὶ τὰς νόσους βαρείας καθίστησι.

Ἡ ἐν ὑπογείοις κατοικία δὲν ἀφελεί εἰς τὴν ὑγίειαν· διότι πάντοτε ὁ ἐν ὑπογείοις ἀήρ δυσχερῶς ἀνανεοῦται καὶ καθαρίζεται· ἔχει μιάσματα, καὶ ὑγρασίαν.

Οἱ ἐν αὐτοῖς οἰκοῦντες ἐγείρονται ἐκ τοῦ ὕπνου βαρεῖς, κακοδιάθετοι, καὶ ὡς ἐπὶ τὸ πλεῖστον ἔχουσι ὄψιν οὐχὶ εὐχρουν.

Τὰ παράθυρα τῆς κατοικίας πρέπει νὰ κλείωνται τοῦλάχιστον τὰ ὑαλῖα αὐτῶν ἅμα τῇ δύσει τοῦ Ἡλίου, καὶ νὰ ἀνοίγουνται κατὰ τὴν ἀνατολήν, εἰὰν εἰστέτι δὲν κοιμῶνται ἐν τῷ θαλάμῳ, διότι ἐν γένει τότε ἀνοίγει τὰ παράθυρα τὴν πρωΐαν· ὅταν πάντες ἐγερθῶσι καὶ ἐνδυθῶσι προσηκόντως, περὶ τῶν θαλάμων ἐλέχθη ἐν προηγουμένοις.

Τὸ τεχνητὸν φῶς τῆς νυκτὸς πρέπει νὰ ᾔηνε μέτριον· διὸτι τὸ πολὺ ζωηρὸν ἐξασθενεῖ τὴν ἔρασιν, ὡς καὶ τὸ ἡμυδρὸν. Δὲν πρέπει νὰ παρέχη ὁσμὴν οὔτε καπνὸν· διότι ἐπιρρεχεται καρυβαρία, εἰς τινὰς κεφαλαλγίαι, κλπ.

Ἐν συνόλῳ εἰπεῖν ὁ ἀήρ πύσης οἰκίας διαφθείρεται ἐκ τῶν ἐξῆς αἰτίων. Ἐκ τῆς ἐν αὐτῇ διαμονῆς ἀνθρώπων καὶ ζώων· ἐκ τῆς καύσεως ὑλῶν πρὸς διαθέρμανσιν, καὶ πρὸς φωτισμὸν ἐκ τῶν ἀποπάτων· ἐκ τῆς ὑγρασίας καὶ ἀκαθαρσίας τῆς αὐλῆς· ἐκ τῆς ἐσωτερικῆς ἀκαθαρσίας τῆς οἰκίας· ἐκ τῆς ἀκαθάρτου καὶ κακῆς θέσεως τῆς εἰσόδου, καὶ τῆς κλίμακος, κλπ. Διὰ τοῦτο εἰς τὰς κακῶς ἐχούσας οἰκίας οἱ ἀσθενεῖς νοσοῦσι βαρέως.

Τὸ ἀλλεῖμμα τῶν τοίχων τῶν θαλάμων ἐπηρεάζει ἐπὶ τῆς ὑγείας διὰ τοῦ χρώματος καὶ τῆς ποιότητος αὐτοῦ.

Ἡ στιλπνὴ ἐπιφάνεια τῶν τοίχων καθίστησι θερμότερον τὸν θάλαμον. Τὸ ἐρυθρὸν καὶ ἰώδες χρῶμα εἰσι θερμότερα καὶ ζωογονοῦν περισσώτατον. Ἡ ὕλη τοῦ χρώματος γίνεται ἐνίοτε ἐπιβλαβὴς· τὸ ὠραῖον πράσινον χρῶμα ἔχον βάσιν τὸ ἀρσενικὸν ἐπιφέρει δηλητηριώδη ἀλλὰ βραδέα ἀποτελέσματα· ἡ ἐνέργεια διαρκεῖ ἐπὶ ἔτη. Ὁ χάρτης, μεθ' οὗ ἐπιτρῶνονται οἱ τοῖχοι τῶν θαλάμων καὶ μάλιστα ὁ ἔχων ὠραῖον πράσινον χρῶμα, βύβεται δι' ἀλάτων ἀρσενικοῦ. Τὰ

ἄλατα ταῦτα κατ' ὀλίγον ἐξατμίζονται, διαχύνονται ἐν τῷ ἀέρι τοῦ θαλάμου καὶ κοραίνουσι τοῦτον ἐκ μορίων δηλητηριωδῶν ἀρσενικοῦ, ταῦτα εἰσπνεύμενα μετὰ τοῦ ἀέρος παρὰ τῶν διαμενόντων ἐν τῷ τοιούτῳ θαλάμῳ ἐπιφέρουσι κατ' ὀλίγον δηλητηριώδη ἀποτελέσματα, καρυβαρίαν, κεφαλαλγίαν, ἀνορεξίαν, ἀδυναμίαν καὶ γαστροεντερικὰς βλάβας. Χυμικός τις ἀναλύσας τὸν ἀέρα θαλάμου πρὸ 30 ἐτῶν ἐπιστρωμένον διὰ τοιούτου χάρτου, εἶδεν ἔχνη ἀρσενιούχου ὕδρογόνου.

Τὸ πάτωμα ἔστω ἐκ πυκνῶν σανίδων ἵνα ταχέως ξηραίνηται ὅταν σπογγαρίζεται, διὰ νὰ μὴ διατηρῆται ὑγρασία. Τὸ διὰ πλακῶν μαρμάρου, ἢ ἄλλων μάλας πλακῶν, ἐστρωμένον εἶνε ἐπιβλαβὲς τῇ ὑγίειᾳ· διότι διατηρεῖται πολλὴ καὶ ψυχρὰ ὑγρασία, ἥτις ἐπιφέρει καταρροϊκὰς διαφόρους βλάβας. Τὸ διὰ πηλίνων βερνικωμένων πλακῶν εἶνε ὀλιγώτερον ἐπιβλαβές.

Ὁ σταύλος ἔστω μακρὸν τῆς κατοικίας· διότι ὁ ἵππος παράγει πολλὰ μιάσματα καὶ πολλὸν ἀνθρακικὸν ὄξύ, παράγει τριπλασίον τοῦ ἀνθρώπου. 18 ἕως 20 κυβικὰ μέτρα ἀνθρακικοῦ ὀξέως ἐν μιᾷ ὥρᾳ. Πρέπει νὰ ᾔηνε εὐρύχωρος, καὶ καλῶς ἀεριζόμενος· διότι ἄλλως νοσηρῶς ἔχει ὁ ἵππος. Ἡ κόπρος αὐτοῦ μὴ μενέτω ἐντὸς τοῦ σταύλου πλεον τῶν δύο ἡμερῶν· καλὸν εἶνε καθ' ἑκάστην καλῶς νὰ καθαρίζεται αὐτή. Ἡ καθαριότης καὶ ἡ ξηρασία ὑγιέστατα εἰσὶν εἰς τὸν ἵππον.

## Γ'. ΥΓΙΕΙΝΗ ΘΕΡΑΠΕΥΤΙΚΗ.

### Περὶ ἀναρρώσεως.

Ἡ ἀναρρώσις ἀρχεται ἐκ τῆς λήξεως τῆς νόσου, καὶ λήγει εἰς τὴν ὑγίειαν. Ἡ ἀναρρώσις χρήζει μεγάλης ἐπιμελείας καὶ προσοχῆς· ἰδίως ἢ μετὰ ὄξειαν νόσον.

Πᾶσα παρεκτροπὴ διαίτης καὶ προσβολὴ ψύχους ἐνδέχεται νὰ ἐπιφέρῃ βλάβην γαστρικὴν ἢ περιφυξιν ἢ καὶ ὑποτριπὴν τῆς νόσου, ἥτις τότε καθίσταται βαρυτάτη καὶ ἐπικινδύνος· διότι τὸ σῶμα τοῦ ἀναρρωνύοντος, δὲν ἐξασθενημένον ἐκ τῆς νόσου, στερεῖται προσηκούσης δυνάμεως, καὶ οὐ δύναται ἀνθέξει κατὰ νέας νόσου. Σωτήριον λοιπὸν εἶνε τὸ νὰ γνωρίζῃ ἕκαστος τοὺς κυριωτέρους κανόνας τῆς ἐν ἀναρρώσει διαίτητικῆς.

Τρώγε ὀλίγον καὶ πολλάκις τὴν ἡμέραν τρίς ἢ τετράκις καὶ οὐχὶ κατὰ τὸ σύννηθες· διότι τὸ μὲν ὀλίγον χωνεύει εὐκόλως καὶ καλῶς, καὶ τρέφει καλῶς· τὸ δὲ πολὺ οὔτε καλῶς χωνεύει, οὔτε τρέφει, οὔτε ἀναρρωνύων ἀναλαμβάνει τὰς δυνάμεις.

Ὁ ἱερὸς Ἱπποκράτης λέγει (ἀφ. Β. 17). «Ὅκου ἂν τροφή παρὰ φύσιν πλείων εἰσέλθῃ, τοῦτο νοῦσον ποιεῖ. Αἴθλον ἢ ἴσσις.»

Τρώγε ἐν μόνον εἶδος φαγητοῦ, καὶ ἂν καλῶς ὀρέγησαι τοῦτο, μὴ συνεχῶς μετάβαλλε, παρ' ὅταν κορεσθῆς ἐκ τῆς συνεχοῦς χρήσεως.

Μάσσα καλῶς τὴν τροφήν, διότι τοῦτο συντελεῖ πρὸς τὴν εὐπεψίαν (τὸν λόγον ἀνάγνωθι ἐν τῇ Συνεκδύμῳ Ἑγχειρίῳ εἰς τὸ περὶ πέψεως).

Τρώγε περισσότερο φαγητὸν τὴν μεσημβρίαν, καὶ ὀλίγον τὸ ἑσπέρας πρὸ τῆς τοῦ ἡλίου δύσεως· διότι σχεδὸν πάντοτε ἐν τῇ ἀναρρώσει πρὸς τὸ ἑσπέρας ἐπιγιγνεται διαταραχὴ τῆς κυκλοφορίας· ὁ δὲ ὕπνος οὐ καλῶς γίγνεται, ἂν μὴ καλῶς ὁ στόμαχος ἔχη.

Πίνε μετρίως· ἐὰν ὁ στόμαχος ἀνέχηται τὴν πόσιν τοῦ οἴνου, πίνε ἐκ τούτου ὀλίγον, κεκραμμένον μετὰ διπλοῦ ὕδατος, εἰ καὶ πλείον, κατὰ τὴν τοῦ οἴνου ποιότητα. Τὸ πολὺ πίνειν ὕδωρ χαλαρῶνει τὸν στόμαχον, καὶ δυσπεψίαν παρέχει.

Μὴ μένε ἐν τῇ κλίτῃ πλέον τῶν 7 ἢ 8 ὥρων.

Περιπάτει μετρίως κατὰ τὰς τοῦ σώματος δυνάμεις ἄνευ κόπου πρὸ τῆς τοῦ ἡλίου δύσεως ἐν τόπῳ ξηρῷ, εὐαέρῳ, καὶ προσηλίῳ, κατ' ἀρχὰς ἐπ' ὀχλήματος, καὶ εἶτα πεζός.

Τὸ καθ' ἑκάστην ἀφεδεύειν οὐδόλως ἐπάναγκες εἶνε, οὐδὲ βλάπτει ἐὰν τοῦτο γίνηται κατὰ δύο ἡμέρας. Ἐὰν δὲ ὑπερβαίῃ τὸν ὅρον τοῦτου γενέσθω κλύσμα. Διευκολύνεται ἡ τακτικὴ ἀφέδευσις, ἐὰν ὁ ἀναρρωνύων τρώγῃ φαγητὰ ἔχοντα κρόμμυα, ἢ ὀλίγον μόνον χλωρὸν κρόμμυον, ἢ μετὰ τὸ φαγητὸν ὀλίγον μέλι μετ' ἄρτου.

Ὁ ἀναρρωνύων εἶνε ὁ ἀσφαλέστερος ἑαυτοῦ φύλαξ, ἐὰν οὗτος εἶνε κύριος ἑαυτοῦ, καὶ ἔχη θέλησιν. Οὗτος ὀφείλει διακρίνειν ὅποιας τροφᾶς ἀνέχεται ὁ στόμαχος καὶ ταύτας προτιμᾶν· διότι οὐδὲν θετικὸν ὑπάρχει ὡς πρὸς τὸ εἶδος τῶν τροφῶν. Ἡ ἰδiosisυγκρασία τοῦ μὲν χωνεύει τοῦτο τὸ εἶδος, τοῦ δὲ, ἄλλο· ἐὰν ἡ πόσις τοῦ ὕδατος μετὰ τὸ φαγητὸν ἐπιφέρει κλιδασμὸν (κλονουκκισμὸν) τοῦ στομάχου, ὀφείλει ἀπέ-

χειν τούτου, καὶ πίνειν λεμονάδαν, σομάδαν, κ.τ.λ.

Μὴ τρώγε, μὴτε πίνε ἄνευ ὀρέξεως· διότι τὸ βιάζειν πρὸς ταῦτα πολλάκις ἐγένετο πρόξενον μεγάλης ταραχῆς, καὶ ἐνίοτε ὑποτροπῆς τῆς νόσου, ἢ παραγωγῆς γαστρίτου ἐπικινδύνου. Εἰς τοιαῦτα παραπτώματα περιπίπτουσιν ὡς ἐπὶ πολὺ αἱ μητέρες, αἵτινες νομίζουσιν ὅτι ἡ παροχὴ βιαίως τροφῆς εἰς τὸ ἀναρρωνύων παιδίον, ἢ καὶ εἰς αὐτὸ τὸ νοσοῦν, ἐπιφέρει ὠφέλειαν καὶ ταχεῖαν θεραπείαν καὶ ἐνδυνάμωσιν· ἀλλ' ἀπατώνται πλανόμεναι. Ηὐλείσται μητέρες διὰ τῆς παρεκτροπῆς ταύτης ἐγένοντο αἷται τοῦ θανάτου τοῦ προσφιλοῦς τέκνου των.

Εἰς τοὺς ἀναρρωνύοντας εἶνε ἀναπόφευκτος ἡ μελέτη τῆς ὑγιεινῆς· διότι διὰ ταύτης ὀδηγῶνται πρὸς γνώσιν τῶν ὠφελίμων ἢ βλαβερῶν τροφῶν καὶ ποτῶν, καὶ πάσης ἄλλης διαίτης, ἣτις ἀναπόφευκτός ἐστι πρὸς ταχεῖαν καὶ ἀσφαλῆ ἀναρρωσιν. Ἡ δὲ ἀνάγνωσις μυθιστορημάτων εἶναι ἀκαρπὸς καὶ ἐπιβλαβὴς, οὐ μόνον διότι αἱ τούτων ἰδέαι διαφθείρουσι τὴν διάνοιαν, καὶ διαταράττουσι τὴν ἠθικὴν ἀταραξίαν, ἣτις μάλῳς συντελεῖ πρὸς τὴν ταχεῖαν καὶ καλὴν ἀναρρωσιν· ἀλλὰ καὶ διότι ἀντίκειται τῇ ὑγιείᾳ· διότι ἡ διατάραξις τῆς διαύλειας ἐπιφέρει δυσπεψίαν, νευρικὰς ταραχὰς, αὐπνίας, καὶ ἐλαττώσιν τῆς θρέψεως.

## Δ'. ΠΡΟΧΕΙΡΟΣ ΝΟΣΟΛΟΓΙΑ ΚΑΙ ΘΕΡΑΠΕΥΤΙΚΗ

### Περὶ ἄσθματος.

Εἶνε διαφόρων εἰδῶν ἄσθμα. Τὸ συνηθέστερον εἶνε τὸ νευρικὸν ἄσθμα· ἔρχεται περιοδικῶς ἄνευ πυρετοῦ, ἐνίοτε αἰφνηδίας· ἄλλοτε προηγούνται χασμαί, ἀέρια τῆς κοιλίας, πτεσις ἐπὶ τοῦ στήθους, βήξ ξηρὸς, οὖρα πολλὰ διαφανή· συνηθὸς ἐπέρχεται τὸ ἄσθμα τὸ ἑσπέρας ἢ τὴν νύκτα. Ὁ πάσχων δὲν δύναται νὰ μένῃ κατακείμενος ὀριζοντίως (ἐξαπλωμένος), αἰσθάνεται δύσπνοιαν, ἀναπνέει δυσχερῶς καὶ πνιγυρῶς μετὰ ἤχου ὡς τῆς γαλῆς (γάτας) ἀναφαίνεται ξηρὸς βήχας, οἱ ρῶθωνες ἀνοιγοκλείουσι, τὸ πρόσωπον ἀλλοιοῦται, ἐκφράζει κόπωσιν, ἐξοιδούται, γίνονται πελιδνὸν (μελτσανί) καὶ εἰς τινὰς ὥχρον, ὁ πάσχων βιάζεται νὰ μένῃ καθήμενος, ἐπιζητεῖ ἀέρα καθαρὸν δροσερὸν, πρὸς εἰσπνοὴν ἐκτείνει τὸ σῶμα, καὶ μετὰ τινὰ ὥραν κατευνάζονται

τὰ συμπτώματα ταῦτα, ὁ ἐνυπάρχων ξηρὸς βήξ γίνεται ὑγρὸς, ἐξέρχονται φλέγματα διαφανή, κολλώδη, τὰ ὄσρα γίνονται θοὰ καὶ τὸ πάθος παύει.

Πρὸς καταπράυνσιν τῆς ἐξάψεως ταύτης πρέπει νὰ ὑπάρχῃ ἀπὸ καθαρός. Ἐὰν ὁ πάσχων ἦεν πληθωρικὸς ὠφελεῖ μικρὰ φλεβοτομία ἐπὶ τοῦ δεξιοῦ βραχίονος, ἐπίθεσον συναπισμὸς ἐπὶ τῶν μηρῶν καὶ ἐπὶ τοῦ πέλματος (πατούνας) τῶν ποδῶν, ποδόλουτρον θερμὸν. Ἐσωτερικῶς ὠφελεῖ καὶ κατευνάζει τὸ κάπνισμα τσιγάρου ἐκ στραμμωνίου φύλλων, ἢ Ἰνδικοῦ κανάβως (χασίς), ἢ νιτρούχου χάρτου. Οὗτος περιελίσσεται καὶ γίνεται τσιγάρου· κατασκευάζεται ὁ νιτρούχος χάρτης, ἐὰν ἐμβρέξῃς πορώδη χάρτην ἐντὸς πυκνῆς διαλύσεως νίτρου, καὶ στεγνώσῃ ἐν καθαρῷ ἀέρι.

Θεραπεύεται ἐπίσης διὰ τῆς συνεχοῦς χρήσεως τοῦ ὕδατος τῆς πίσεως (ἰδι Φοίβου ἔτους Α'. σελ. 100).

Ἰδίως ἐπιτυγχάνει ἡ κάτωθι σκανασία,

Λάβε ὕδατος ἡδυσόμου	δράμια 4
» κίτρου	» 24
σεραπίου ἀπλοῦ	» 4
ἐκχυλλισματος στραμμωνίου	κόκκους 2
λαουδάριου Σίδεναμ	στάγματα 20
Θεϊκοῦ αἰθέρος (λικορανοδίου)	» 20

μίξον καὶ χρώ κατὰ ἄραν ἀνὰ ἐν κωτάλιον μέγα. Ἐν καιρῷ σφοδρᾶς ἐξάψεως τοῦ πάθους λάμβανε κατὰ τέταρτον ὄσρας κωτάλιον.

Τὸ ἱατρικὸν τοῦτο λάμβανε καθ' ἡμέραν πρωὶ καὶ ἑσπέρας ἀνὰ ἐν κωτάλιον καὶ μὴ ὑπαρχούσης ἐξάψεως. ὠφελεῖ ἡ πόσις πρωὶ καὶ ἑσπέρας ἐγγύματος καπνοχόρτου (καπνιάς).

ὠφελεῖ καὶ ὁ ὑσκιύαμος καὶ ἡ εὐθαλλία, τινὲς λέγουσιν ὅτι ὠφελεῖ τὸ δέσιμον τῶν ποδῶν.

ὑπάρχει καὶ ἄσθμα ἐξ ὀργανικῆς βλάβης τοῦ πνεύμονος ὡς εἶνε ὁ ἀνευρισμὸς τῶν πνευμονῶν ἢ τῆς ἀορτῆς, ἐκ παθῆσεως τῆς καρδίας, ἐκ διφθερίτιδος, κλπ. Τὸ τοιοῦτον ἄσθμα εἶνε σύμπτωμα τῆς νόσου, καὶ τότε θεραπεύεται ἕταν θεραπευθῇ καὶ ἡ νόσος· ἡ παρουσία τοῦ ἱατροῦ εἰς ταιαύτας περιστάσεις εἶνε ἀναπόφευκτος.

Τινὲς συγγραφεῖς ὀνομάζουσιν ἄσθμα νυκτικὸν τὸ πάθος τὸ λεγόμενον ἐφ' ἡλτῆς κοινῶς μῶρα.

Τὸ νευρικὸν ἄσθμα δέν εἶνε θανατηφόρον, βασιανίζει μόνον.

τινὲς μάλιστα θεωροῦσι τοῦτο ὡς συντελοῦν εἰς τὴν μακροβιότητα,

Αἱ ἐξάψεις συνήθως γίνονται κατὰ τὰς μεταβολὰς τῆς ἀτμοσφαιρας πρὸς τὸν ψυχρὸν καὶ ὑγρὸν καιρὸν, ἢ ἐν διαμονῇ ἐν ἀέρι ἀκαθάρτῳ καὶ ἐξ ἠθικῶν ταραχῶν· εἶνε κληρονομικόν. Σπάνιον εἰς τὰ μικρὰ παιδία.

## Ε'. ΠΡΟΧΕΙΡΟΣ ΦΑΡΜΑΚΟΛΟΓΙΑ

### Περὶ κυπαρίσσου

(Συνέχεια προηγ. φύλλου.)

Ἡ κυπαρίσος διακρίνεται ὑπὸ δύο γένη, ἄρρεν καὶ θήλυ· τὸ ἄρρεν ἔχει τοὺς κλάδους ἀραιότερους καὶ τοὺς κλόνους λυγίζοντας πρὸς τὰ ἔκτος, κορυφὴν οὐχὶ πολλὴν ὀξείαν ἐν ᾧ ἢ θήλυς ἔχει κλάδους πεπικνωμένους πρὸς τὸν κορμὸν. Καρπίζει τρεῖς τοῦ ἔτους· τὸν Ἰανουάριον, Μάιον καὶ Σεπτέμβριον. Παρέχει δὲ σπόρους λίαν λεπτοτάτους.

Τὸ ξύλον τῆς κυπαρίσσου εἶναι τὸ μᾶλλον διαρκέστερον καὶ ἄσηπον, διαρκεῖ ἐπτάκις περισσότερον παρὰ τὸ τῆς δρυὸς, καὶ λαμβάνει μεγάλην στιλπνότητα διὰ τῆς τέχνης. Οἱ ἀρχαῖοι κατεσκεύαζον ἀγάλματα ἐκ τοῦ ξύλου τούτου, ἅπερ ἦσαν ἀσπῆ καὶ ἐθεωροῦντο αἰωνίου διαρκείας.

Λέγεται ὅτι ἡ κιβωτὸς τοῦ Νῶε ἦτον ἐκ ξύλου κυπαρίσσου. Οἱ δὲ νάρθηκες τῶν Αἰγυπτίων, ἔνθα εἰσὶ τεθειμένα τὰ ταριχευμένα ἀνθρώπινα σώματα, μούμιαι καλούμενα, εἰσὶν ἐκ ξύλου κυπαρίσσου. Καὶ ὁ ναὸς τοῦ Σολομῶντος ἐκ ξύλων κυπαρίσσου ἦν. Κατὰ δὲ τὸν Θεόφραστον αἱ πύλαι τοῦ Ναοῦ τῆς Ἐφέσου ἐκ τοιοῦτου ξύλου ἦσαν· ὡσαύτως οὕτως εἶχον καὶ αἱ τοῦ Ἁγίου Πέτρου ἐν Ῥώμῃ, αἵτινες διήρκεσαν ἐπὶ 1,100 ἔτη μέχρι τοῦ Πάπα Εὐγενείου τοῦ Α'. ὅστις ἀντικατέστησε ταύτας δι' ὀρυγάλου, καὶ περ κελῶς διετηροῦντο.

Χρήσιμὸς ἐστὶν ἡ κυπαρίσος καὶ ἱατρικῶς πρὸς θεραπείαν νόσων. Οἱ ἀρχαῖοι ἱατροὶ ἐπωφελῶς ἐχρῶντο ταύτην· ἀλλὰ κατόπιν ἐγκατελείφθη ὀλοσχερῶς. Νῦν δὲ οἱ νεώτεροι πολλὰς ἐπωφελεῖς θεραπευτικὰς χρήσεις τῆς Κυπαρίσσου ἀναφέρουσι καὶ συσταίνουσιν ὡς ἐπωφελεστάτας.

Ὁ Μαθιόλης συσταίνει τὸ ἀφέψημα τῶν σφαιρίων καὶ τῶν

φύλλων τῆς Κυπαρίσσου κατὰ τῆς ἐντεροκοίλης ἐξωτερικῶς ὑπὸ κατάπλασμα, καὶ ἐσωτερικῶς ὑπὸ ἀφέψημα. Ὁ Σέρης, καὶ ὁ Μουρέτης ποιοῦσι χρῆσιν κατὰ τῶν αἰμορροΐδων, καὶ τῆς καταπτώσεως τοῦ ἀπηνυθισμένου ἐντέρου ὑπὸ κατάπλασμα. Ὁ Πασχάλης μετεχειρίσθη ἐπιτυχῶς τὴν κόνιν τῶν σφαιρίων ὑπὸ δόσιν μέχρι δραχυῆς κατὰ τοῦ διαλαίπουτος πυρετοῦ. Ὁ δὲ Δαντζόνης θεωρεῖ προτιμωτέραν τὴν ὕλην ταύτην παρὰ τὴν κίναυ. Ἐν δὲ Μομπελιέ ὁ Πουσσίνος ἐθεράπευε τὸν διαλείπουτα πυρετὸν διὰ τῆς κόνεως τοῦ φλοιοῦ τῆς κυπαρίσσου, μεμιγμένης μετ' ὄνου, καὶ πινομένης ὑπὸ δόσιν μέχριξενός δραμιου πρὸ τῆς ἐνάρξεως τοῦ ρίγου. Χρῆσιν ποιοῦσι τοῦ ἐλαίου τῆς κυπαρίσσου κατὰ τῶν βομβισμῶν τῶν ὠτων· γίνεται τοῦτο διὰ βράσεως ἐν ἐλαίῳ τῶν σφαιρίων αὐτῆς. Ἄλλοι συσταίνουσι τὸ ἐκ τῶν φύλλων καὶ σφαιρίων καὶ ἀλεύρου κατάπλασμα κατὰ τῆς ποδάγρας. Ὁ Μάρκελλος διορίζει τὸ φάρμακον τοῦτο ἐσωτερικῶς κατὰ τῶν ἀλγηδόνων τῶν νεφρῶν. Ὁ Βίλλης λέγει ὅτι ἐθεράπευσε ζακχαράδην διαβήτην διὰ τῆς πόσεως ἀφεψήματος πῶας καὶ σφαιρίων κυπαρίσσου· ἄλλος μετεχειρίσθη ἐπιτυχῶς κατὰ τῆς δυσεντερίας. Ὁ δὲ ρηθεις Μάρκελλος συσταίνει τὸ ἐκ φύλλων καὶ σφαιρίων κατάπλασμα κατὰ τῶν δαγκαμάτων τῶν ὄψεων καὶ τοῦ φαλαγγίου.

Ἐν γένει ἤδη πολλοὶ τῶν νεωτέρων ἀνανεώσαντες τὴν παρὰ τῶν ἀρχαίων θεραπευτικὴν χρῆσιν τῆς κυπαρίσσου ἐπεκτείνουσι ταύτην καὶ εἰς ἄλλας νόσους, οἴου αἰμορροΐδας, πτώσιν ἐντέρου, κλπ. πάντοτε ὅμως μικρὸν μετέβαλον τὸν τρόπον τῆς χρήσεως.

Ὁ Ἰπποκράτης μετεχειρίζετο τὸ ἀφέψημα τοῦ ξύλου τῆς κυπαρίσσου κατὰ τῶν παθῶν τοῦ κολεοῦ· πρὸς τὴν χρῆσιν ταύτην οἱ νεώτεροι προσέθηκαν καὶ τὴν στυπτηρίαν κατὰ τῶν ἐλκῶν τοῦ στομάτου τῆς μήτρας καὶ κατὰ τῆς λευκορροίας.

Ὁ Πλίνιος (βιβλ. 25 ε.) ἀναφέρει ὅτι τὰ φύλλα τῆς κυπαρίσσου κοπανισμένα ὠφελοῦν τιθέμενα κατὰ τῶν δαγκαμάτων τῶν ὄψεων. Μετ' ἀλεύρου εἰς κατάπλασμα ὠφελοῦν κατὰ τῆς κεφαλιῆς τῶν ἡλιοβλήτων, καὶ κατὰ τῆς ἐντεροκοίλης, ὅτε ὁ πάσχων δέον νὰ πίνῃ καὶ ἀφέψημα ἐκ τῶν φύλλων. Μετὰ κηρωτῆς ἀλοιφῆς ἡνωμένα ὠφελοῦν κατὰ τοῦ οἰδήματος τῶν ὄρχεων. Μετὰ δύο μερῶν ἄρτου καταπλασσομένα θεραπεύουν τὰς νευρικὰς ἀλγηδόνας τῶν ποδῶν. Τὰ δὲ σφαιρία (κυπαρισσομήλα) πινόμενα ὑπὸ κόνιν ὠφελοῦν

κατὰ τῶν δαγκαμάτων τῶν ὄψεων, καὶ κατὰ τῆς αἰμοπτυσίας καὶ αἱματεμύσεως· μετὰ πάχους καὶ ἀλεύρου ὡς ἀλοιφή, διαλύουν τ' ἀποστήματα καὶ οἰδήματα παρωτίδων, χοιράδων κλπ. Θεραπεύουν τὴν νεοφανῆ ἐντεροκοίλην, ὅτε δέον νὰ πίνῃ ὁ πάσχων καὶ τὸ ἀφέψημα αὐτῶν. Ὁ δὲ ὄπος τῶν χλωρῶν σφαιρίων ὠφελεῖ τὰς χρονίας φλογώσεις τῶν βλεφάρων, ταῦτα μετ' ὄνου πινόμενα καθαρίζουν τὴν ὄρασιν. Ἡ δὲ ρίζα μετὰ τῶν φύλλων ἐν ἀφεψήματι ὠφελεῖ κατὰ τῆς λευκορροίας, καὶ κατὰ τῶν δαγκαμάτων τοῦ σκερπίου, ἐμβροχόμενα τὰ φύλλα μετὰ ὄξους μελανίζουσι τὰς τρίχας.

Ὁ δὲ Διοσκορίδης, Ἕλληνας ἰατρός σύγχρονος τοῦ Πλίνου, λέγει (Ἰατρ. Α'. 102) ὅτι τὰ φύλλα τῆς κυπαρίσσου ποθέντα μετὰ σμύρνης ὠφελοῦσι τῷ κατάρρῳ τῆς κύστεως καὶ τῇ δυσουρίᾳ. Τὰ δὲ σφαιρία ποθέντα ὠφελοῦσι τῇ αἱμοπτύσει (αἵματος ἀναγωγῇ) καὶ τῇ δυσεντερίᾳ, καὶ κοιλίας ρευματισμοῖς, καὶ ὀρθοπονίᾳ καὶ βηχί. Μαλακύνουσι τὰ σκληρὰ οἰδήματα μετὰ σύκων καταπλασσομένα· θεραπεύουσι καὶ τὸς ἐν μυκτῆρσι πολύποδας. Ἐάν δὲ λειανθέντα βράσωσι μετὰ θέρμῳ σὺν ὄξω νὰ ἐπιτεθῶσιν ἐπὶ λεπριῶντας ὄνυχας ἐκβάλλουσιν αὐτοῦς. Τὰ τε φύλλα καὶ τὰ σφαιρία καταπλασθέντα συστέλλουσι τὴν ἐντεροκοίλην. Τὰ σφαιρία καυθέντα ἐπ' ἀνθρώκων ὡς θυμίαμα διώκουσι τοὺς κύνωπας. Τὰ δὲ φύλλα ἐν καταπλάσματι συγκολλᾷ τὰ τραύματα· εἰσὶν καὶ ἰσχυρὰ μετὰ ὄξους βρασθέντα βάπτουσι τρίχας, ὑπὸ κατάπλασμα σὺν ἀλεύρῳ ὠφελοῦσι πρὸς ἐρυσιπέλατα καὶ ἔρπητας, ἀνθράκας καὶ ὀφθαλμῶν φλεγμονάς. Ἐπὶ τοῦ στόμαχου ἐπιτιθέμενα σὺν ἀλεύρῳ κηρωτῇ ἐνδυναμώνει αὐτόν.

Ὁ Γαληνὸς ὑπάρχεις περὶ τὰ 100 ἔτη μετὰ τὸν Πλίνιον καὶ Διοσκορίδην, θεωρεῖ τέ τε φύλλα καὶ τὰ σφαιρία τῆς κυπαρίσσου ὡς λίαν ξηρατικά, καὶ συσταίνει ταῦτα καὶ οὗτος κατὰ τε προσφάτων τραυμάτων, κατὰ ἐντεροκοίλης, ἔρπητων, ἀνθρώκων, ἐρυσιπελάτων, ἐλκῶν τοῦ στόματος κλπ. (π. φαρμ. δυν. ΞΓ.)

#### Περὶ φλεβοτομίας.

Ἡ φλεβοτομία γενομένη ἐγκαίρως καὶ προσηκόντως εἶνε ἐξαιρετὸν ἀντιφλογιστικὸν μέσον κατὰ νόσων φλογιστικῶν· ἰδίως εἰς τὴν πνευμονίαν εἶνε ἀριστὸν ἐκκενωτικὸν μέσον πρὸς ἀραίωσιν τοῦ αἵματος· ἐν τῇ ἐξάφει ἐν ἀσπληξίᾳ εἶνε ἰσχυρὸν ἀντιπερισπαστικὸν κατὰ τῆς συμφορῆ-

σεως ή γής αιμορραγίας ὀργάνου τινός· ἰδίως ὠφελεῖ κατὰ τῆς τοῦ ἥπατος συμφορήσεως ή καὶ φλογώσεως (ιδε' σελ. 108) ἀλλὰ ταῦτα ὀρίζονται καὶ διαγνωσκονται ὑπὸ ἐπιδεξίου ἰατροῦ, δυναμένου ποιῆσαι ἀσφαλῆ τὴν διάγνωσιν· ἄλλως ή φλεβοτομία γιγνομένη ἐκτὸς τῶν ρηθεισῶν περιπτώσεων οὐ μόνον ἐπισηφαλῆς ἐστίν, ἀλλὰ καὶ ἐπιβλαβῆς καὶ ἐντοτε ὀλεθρία, ὡς δύνανται συμβῆναι διὰν γείνη κατ' αἰφνηδίας συγκοπῆς ὑστερικῆς, καθ' ἣν ἐπισυμβαίνει ἀναισθησία καὶ πολλὰ φαινόμενα ὁμοιάζοντα τῇ ἀποπληξίᾳ. Ἐὰν ἐν τῇ συγκοπῇ ταύτῃ γίνῃ φλεβοτομία, ἐπικεῖται ὀλεθρος ή βλάβη· εἰς ὅμως γίνῃ ἐν τῇ ἀποπληξίᾳ καὶ μάλιστα τῆς ἀνευ αἱμορραγίας ή ὠφέλεια εἶνε μεγάλη καὶ σωτηρία ἐντοτε.

Ὅσον ἐπίμονος ή τοῦ Βρουσέτ σχολή, ή φυσιολογική ή καλουμένη, ἦτον ὑπὲρ τῆς φλεβοτομίας καὶ διέταττε ταύτην καθ' ὅλων ἐν γένει τῶν νόσων, τόσον ἤδη ἐπικρατεῖ ἐπιμάνως τὸ ἀντίθετον. Ἡδη σχολή τις ἰατρική παραδεχομένη τὴν ἐπικρατοῦσαν ἰδέαν τῆς ἀναιμίας, ἀπαγορεύει τὸ φλεβοτομεῖν, καὶ εἰς αὐτὰς ἐτι τὰς μάλα φλογιστικὰς πνευμονίας.

Πάντες σχεδὸν ἤδη οἱ ἄνθρωποι κατ' αὐτοὺς εἰσιν ἀναιμικοί. Τὸ βέβαιον εἶνε ὅτι πᾶσα ὑπερβολὴ σφαλὲρὰ ἐστὶ οὐδὲν γὰρ ὑπὲρ τὸ μέτρον ἐπιτηδευόμενον ὑγιεινόν.

Ἄλλ' οὔτε ή συνήθεια ὠφελεῖ, ἦν τινες ὑγιεῖς ὄντες διατηροῦσι φλεβοτομούμενοι δις καὶ τρίς κατ' ἔτος χάριν λέγοντες ὑγιείας ή προφυλάξεως ταύτης· οἱ τοιοῦτοι μάλλον προδιατίθενται πρὸς νόσον ἐκ παραμικρῆς αἰτίας. Μηδὲν ποιεῖ ἀνευ ἀνάγκης. οὐτε πτάρυσθαι, οὐτε φύσαν ἀφιέναι ἀνευ ἀνάγκης· οὐτε οὐδὲν ἄλλο ποιεῖν.

Ὁ ὑγιῆς καὶ εὐέκτης εἰάν γείνη εὐεκτικώτερος νοτήσῃ· διότι τὸ πολὺ εἶνε τῇ φύσει πολέμιον, καθ' ἴπποκράτην (ἀφορ.) καὶ καὶ ἐπ' ἄκρον εὐεξίαι σφαλὲρα.

Ἄλλως ή ἕξις πρὸς τὸ φλεβοτομεῖσθαι καθίστησι τὴν ἐν νόσῳ χρῆσιν τῆς φλεβοτομίας ἀνευπλήρους ἀποτελέσματος, ὡς συμβαίνει καὶ εἰς τοὺς συνεχῶς λαμβάνοντας καθάρσια ἀνευ οὐσιώδους αἰτίας.

#### Φλεβοτομία τοῦ ποδός·

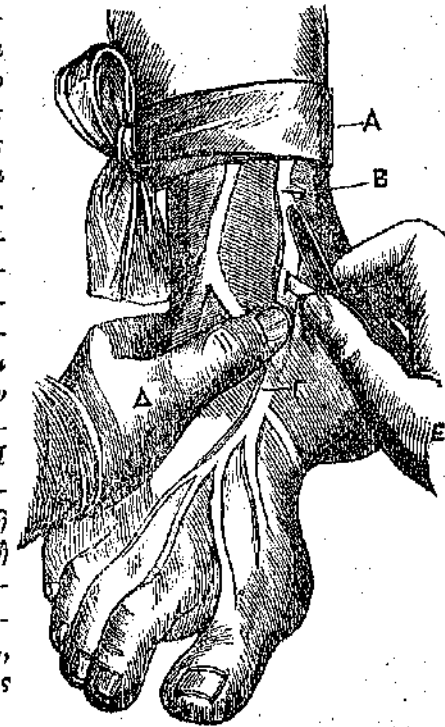
Εἰς τὸν πόδα ὑπάρχουσι δύο φλέβες ὑπὸ τὸ δέρμα καταφαμαῖς εἰς τὴν ὕρασιν καὶ τὴν ἀφήν. Ἡ μὲν καλεῖται μεγὰλη σαφηνῆς φλέψ, ἄλλη μικρὰ σαφηνῆς φλέψ.

Ἡ μεγάλη σαφηνῆς φλέψ ἄρχεται ἀπὸ τὴν πρὸς τὸν μέγαν δάκτυλον ἐπιφάνειαν τοῦ ποδός, διέρχεται διὰ τοῦ ἐσωτερικοῦ σφυροῦ, ἀναβαίνει πρὸς τὰ ἔσω τῆς κνήμης καὶ τοῦ μηροῦ καὶ προχωρεῖ πρὸς τὸ μέρος ἐνθεν ἐξέρχεται τῆς λεκάνης ή μηρική φλέψ, εἰς τὴν ὅποιαν εἰσβάλλει, ἀφ' οὗ παραλάβῃ τὴν ἐξωτερικὴν οἰδοῖαν φλέβα.

Ἡ μικρὰ σαφηνῆς ἄρχεται ἐκ τῶν ἔξω δακτύλων τοῦ ποδός ἀναβαίνει πρὸς τὰ ἔξω τῆς κνήμης καὶ εἰσβάλλει εἰς τὴν μεγάλην σαφηνῆ φλέβαν.

Ἵνα καταφανεῖς γίνωσιν αἱ φλέβες καὶ συσσωρευθῇ ἐν αὐταῖς περισσώτερον αἷμα, τίθεται ὁ ποὺς ἐντὸς ὕδατος ὅσον δέχεται θερμὸν, καὶ μένει ἐπὶ τινα λεπτὰ ὥρας· εἶτα ἐξέρ-

χεται ὁ ποὺς, σπογγίζεται ταχέως, καὶ δένεται μετριῶς σφυρικτὰ ὑπὲρ τοὺς σφυροὺς, ὁ κόμβος πρέπει νὰ κῆται πρὸς τὰ ἐκτός. Εἶτα τίθεται αὐθις ὁ ποὺς ἐν τῷ θερμῷ ὕδατι ἵνα ἀναθερμανθῇ, καὶ πάλιν ἐξάγεται ἐκ τοῦ ὕδατος σπογγίζεται ταχέως καὶ γίνετα ή φλεβοτομία ἐπὶ τῶν δεικνυομένων θέσεων ἐπὶ τῆς παρακειμένης εἰκόνας. Ἡ τομὴ πρέπει νὰ γείνη ἐλαφρὰ ἵνα μὴ πληγωθῇ παρακαίμενος τένων, ή τὸ περιόστιον, ὅπου τένων δὲν ὑπάρχει ἀρτηριαὶ δὲν συνυπάρχουσι, καὶ φόβος πληγώσεως τούτων δὲν ὑπάρχει.



Ἐντοτε ἀφ' οὗ ρεύσῃ ὀλίγον αἷμα σταματᾷ· τοῦτο συμβαί-

νει όταν τὸ αἷμα εἶνε πυκνὸν, καὶ πιέζεται ἐκ τοῦ ὕδατος ἀνύψωσον τότε πρὸς τὴν ἐπιφάνειαν τοῦ ὕδατος ἵνα ἡ τομὴ κείται πλησίον τῆς ἐπιφανείας, καὶ τὸ αἷμα ρέει. Τὸ ποσὸν τοῦ ἐξαγομένου αἵματος ἐν τῷ ὕδατι ἐκτιμᾶται ἐκ τῆς πίερας. Πρὸς τὸ τέλος τῆς φλεβοτομίας λύσον τὸν πόδα, ἀφεὶς ὀλίγον ἐν τῷ ὕδατι ἵνα ἐξέλθῃ τὸ πρὸς τὴν τομὴν αἷμα, καὶ δέσον κατὰ τέχνην τὴν τομὴν.

Τὸ προηγούμενον σχῆμα δεικνύει πρακτικῶς τὴν ἐγχείρισιν. Τὸ α. δεικνύει τὸ δέσιμον, τὸ β. δεικνύει τὴν ἐξω σαφήνῃ φλέβαν, τὰ γγ. τὴν ἐντὸς, τὸ Δ. δεικνύει τὸν ἀντίχειρα δάκτυλον τῆς ἀριστερᾶς χειρὸς, ἥτις πιέζει κάτωθι τὴν φλέβα ἵνα μὴ ὀπισθοδρομῇ τὸ αἷμα, τὸ Σ. δεικνύει τοὺς δακτύλους τῆς δεξιᾶς χειρὸς κρατῶντας τὸ νυστέριον ἐπὶ τῆς θέσεως τῆς τομῆς, ἥτις δύναται γενέσθαι καὶ κάτωθι, ὅπου ἡ φλέξ εἶνε καταφανεστέρα.

Ἡ φλεβοτομία τοῦ ποδὸς ἐπιτελεῖται ἐπὶ τῶν ἀγγέλων τῆς μητрас καὶ τῶν τῆς λεκάνης εἶνε ἀφέλιμος πρὸς πρόκλησιν τῶν μὴ ἐρχομένων ἐμμήνων, καὶ ἐνίοτε πρὸς καταπράυνσιν σπασμωδικῶν μητρικῶν συμπτωμάτων.

## ΙΑΤΡΙΚΑ ΤΟΥ ΛΑΟΥ.

### Θεραπεία ὠταλγίας

Ἐγχύνουσι στάγματα τινὰ χολῆς ἀκανθοχοίρου. Τὴν τοῦ ἀκανθοχοίρου (σκαντσοχοίρου) χολῆν, ἀφ' οὗ ξηράνουσι δίδουσι ὑπὸ ἓνα ἢ δύο κόκκους εἰς τὰ νήπια, τὰ ὅποια ὑποφέρουσιν ἐκ στρόφων (κοψιμάτων τῆς κοιλίας) καὶ κλαυθμυρίζουσι.

Μέλανος (μαύρου) ἔππου κόπρον πρόσφατον πιέξουσι καὶ τὸν ἐκταύτης ὅπῃ ἐνστάξουσιν ἐν τῷ ἀλγοῦντι ὠτί.

Τὸν ὅπῃ μούρων βάττου ἐνστάξουσιν ἐν τῷ ἀλγοῦντι ὠτί.

Ἐνστάξουσιν στάγματα ὅπου κρέατος ψητοῦ ἀναχούς.

Βούτυρον νεαρὸν ἢ ἀνάλατον ἐνστάξουσιν ἐπὶ λεπίδος μαχαίρας θερμῆς, ἐξ ἧς ἐνστάξουσιν ἐντὸς τοῦ ἀλγοῦντος ὠτός.

Ὄπῃν ἐψημένου πράσου ἐνστάξουσιν ἐντὸς τοῦ ὠτός.

Τὸν ὅπῃν τοῦ ἀειθαλλοῦς φυτοῦ, ἀμαράντου καλουμένου, ἐνστάξουσιν ἐντὸς τοῦ ἀλγοῦντος ὠτός.

## ΜΥΡΕΨΚΑ ΟΙΚΙΑΚΗΣ ΚΑΤΑΣΚΕΥΗΣ

### Παχύμυρον Ἐρόδιον (τριανταφύλλου)

Λάβε φιάλην χωρητικότητος 50 δραμίων. Λάβε ποσὸν πετάλλων (φύλλων) ρόδων νεαρῶν, καὶ γέμισε διὰ τούτων τὴν φιάλην, πώμωσον καλῶς, καὶ ἐκθεσον εἰς τὸν ἥλιον ἐπὶ 30 ἡμέρας· ἐν τῷ διαστήματι τούτῳ τὰ πέταλλα ὑφίστανται ἀποσύνθεσιν ἐκ ζυμώσεως, καὶ μεταβάλλονται εἰς ὕλην μελανόχρουν, ἥτις διατηρεῖ ἰσχυρὰν τὴν εὐώδη ὁσμὴν τῶν ρόδων.

Λάβε ποσότητα παχύμυρου κατεσκευασμένου κατὰ τὸν τρόπον, ὅστις περιγράφεται εἰς τὸν Φοῖβον τοῦ Α. ἔτους σελίς 24 ἢ 39 καὶ πρόσθετος ποσότητα τινὰ ἐκ τῆς ρηθείσης ὕλης τῶν ρόδων, καὶ ἀνάμειξον καλῶς ἐν ἰγδίῳ. Τὸ παχύμυρον τοῦτο λαμβάνει χρῶμα μελανόν, καὶ χρησιμεύει πρὸς εὐτρέφειαν τῶν τριχῶν τῆς κεφαλῆς.

Τὸ ρόδιον ἔλαιον ἐμποδίζει τὴν σήψιν. Διὰ τοῦτο καὶ ὁ Ὀμηρος λέγει ὅτι ἡ Ἀφροδίτη ἔχρει ροδόεντι ἔλαιῳ τὸ πτώμα τοῦ Πατρόκλου ἵνα μὴ μιν ἀποδρῦφοι ἔλκυστάξον. (Ἰλ. ψ. 186.)

### Ἡ μισχοιμυρίζουσα.

Ἐν τῇ Μεσημβριῇ Ἀμερικῇ ὑπάρχει πεδιάς, ἀνήκουσα εἰς τὴν Δημοκρατικὴν πόλιν Κουμάνα, ἥτις, ἀφοῦ πέση ραγδαία βροχὴ, καὶ ἡ γῆ αὐτῆς ἐμβραχῆ, καὶ ὑπὸ τῶν ἡλιακῶν ἀκτίνων θερμανθῆ, ἀναδίδει ὁσμὴν μύσχου, ὁμοίαν μὲ τὴν παρεχομένην ὑπὸ διαφόρων ζώων τῆς διακεκαυμένης ζώης. Ἡ ὁσμὴ αὕτη προέρχεται ἐκ τῶν ἀναθυριάσεων, τὰς ὅποιας παρέχει ἄπειρον πλῆθος σκωλήκων, ἐντόμων, ἄπερ ἐμβρέχονται διὰ τοῦ ὕδατος, εὐρισκόμενα μετὰ τῆς γῆς. Παντοῦ ὅπου καὶ ἀν ἀνάκινήσῃ τις τὴν γῆν ταύτην, παρατηρεῖ ὄγκους ὀργανικῶν ὑλῶν. Φαίνεται ὅτι ἡ φύσις εἰς τὰ κλίματα ταῦτα ὑπάρχει ἐνεργητικώτερα καὶ εὐφοροροτέρα πρὸς παραγωγὴν ζωῆς.

Καὶ ἐν Εὐρώπῃ ὑπάρχει μεγάλη ἔκτασις γῆς συνισταμένης ἐκ μικροτάτων ζωῶν. Ἐπὶ τῆς γῆς ταύτης ἄνθρωποι κτίζουσιν οἰκίας, καλλιεργοῦσι καὶ σπείρουσιν· οἱ δὲ ὅποιοι τρέφονται ἐξ αὐτῆς ταύτης λαμβάνουσι γῆν, τὴν ὅποιαν βράξουσιν ἐν χύτρῃ μετὰ ὕδατος, καὶ ἐξάγουσι ζωμὸν θρεπτικώτατον, συνιστάμενον ἐκ τῆς διαλύσεως τῶν ζωϊκῶν ὑλῶν.



