

ΕΣΠΕΡΟΣ



ΕΤΟΣ Δ΄.

Εκδόθηται
τῆ 1/13 καὶ 15/27
ἐκαστοῦ μηνός.

Ἐν ΑΘΗΝΑΙΣ τῆ 1/13 Σεπτεμβρίου 1884

Τῆ ἐκτίσιν
προσληφθεὶς
εἰς χεῖρας.

Φράγκ. 40.
Μάρκ. 32.
Ροῦβλ. 16.

Αρ. 81.

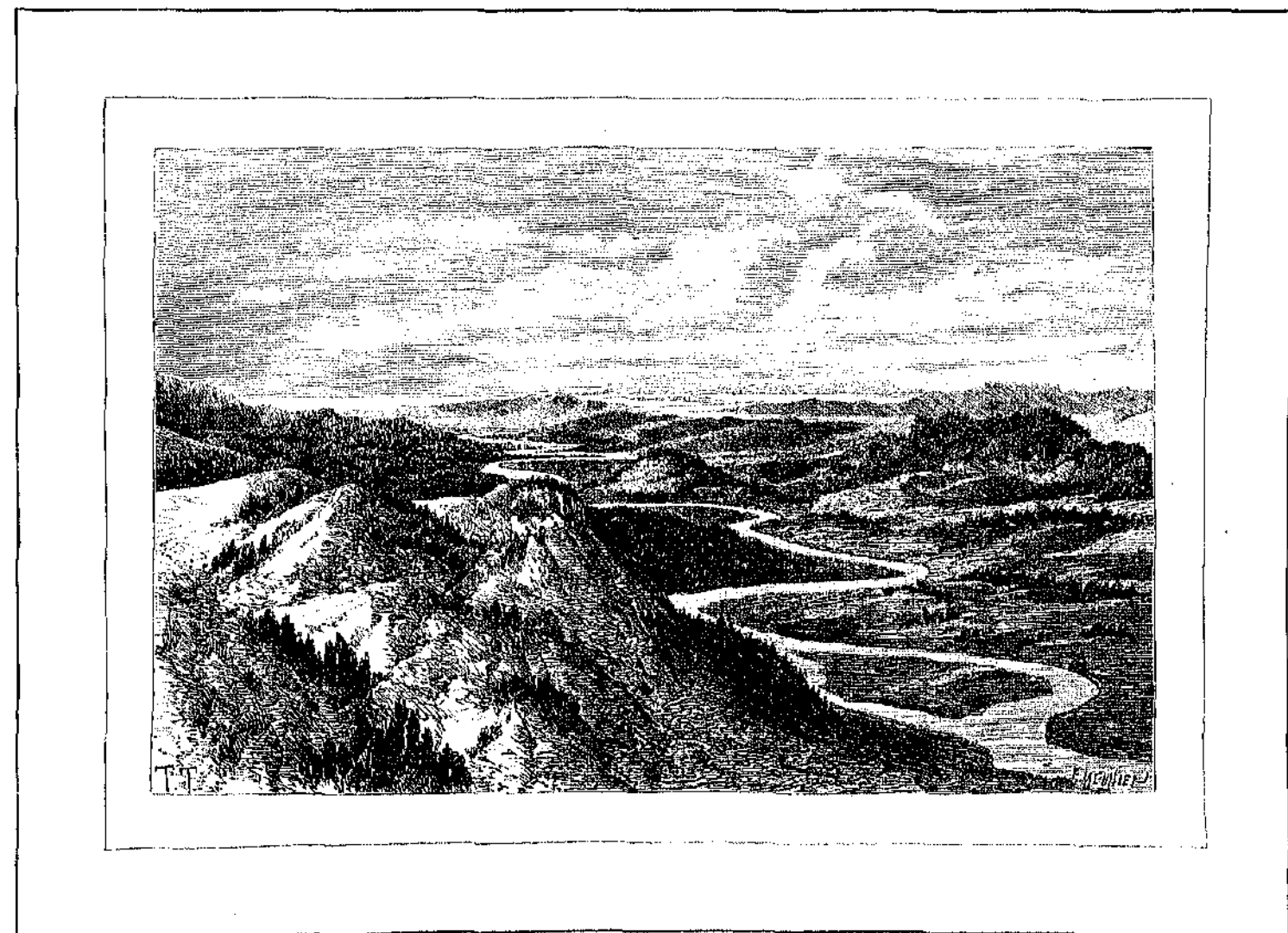
ΠΕΡΙΕΧΟΜΕΝΑ.

Ἡ κοιλὴ τοῦ Ἀλφειοῦ. — Περὶ τῆς τομῆς τῆς γυναικὸς, κ. τ. λ. (συνέχεια).
— Ὁ πύργος τοῦ Δοιδίνου (τέλος). — Ἡ ἐν Πάτρῃ ἑλληνικὴ τῶν ὀρθοδόξων Ἐκ-
κλησία. — Ποίησις. Τὸ μικρὸν περὶ τῆς ἀγίας. — Ἐκδρομὴ εἰς τὸ ὄρος Brocken (τέλος).
— Ἡ σέλιος τοῦ ληστοῦ. — Δαρεισταὶ πρόξενται. Πολωνικὸν Διήγημα (συνέχεια). —
Τὸ νέον Ἀερόστατον. — Ἡ ἐν Varzin συνέλευσις. — Βιβλιογραφικά. — Οἰκονομικὴ

Ἐπιθεώρησις. — Μουσικὸν διαγνώσιμα. — Διάφορα. — Αἰτήματα καὶ λύσεις. —
Γραμματικὸν κώδικα.

ΕΙΚΟΝΕΣ.

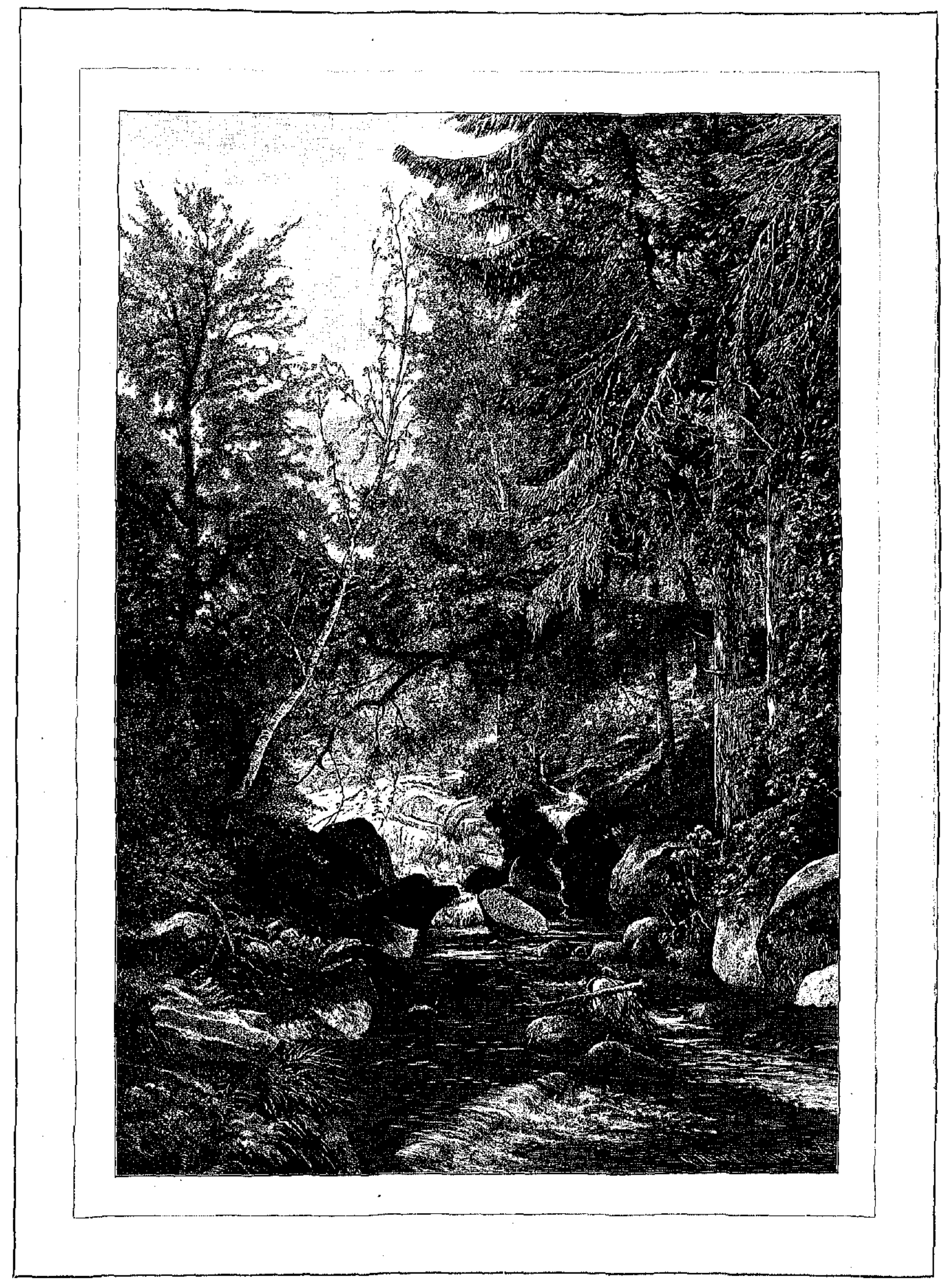
Ἡ κοιλὴ τοῦ Ἀλφειοῦ. — Ἡ ἐν Πάτρῃ ἑλληνικὴ Ἐκκλησία. — Ἡ σέλιος
τοῦ ληστοῦ. — Ἡ κοιλὴ τῆς Ἰλίου. — Τὸ ἱεροδοχεῖον ἢ ἡ λακὴ Ἐλαγος ἐν Τρι-
εβοόργῳ. — Ἀνατολὴ τοῦ φλοῦ ἐπὶ τῷ ὄρει Brocken. — Τὸ νέον ἀερόστατον. —
Ἡ ἐν Varzin συνέλευσις.



Η ΚΟΙΛΑΣ ΤΟΥ ΑΛΦΕΙΟΥ.



Η ΣΥΖΥΓΟΣ ΤΟΥ ΛΗΣΤΟΥ.

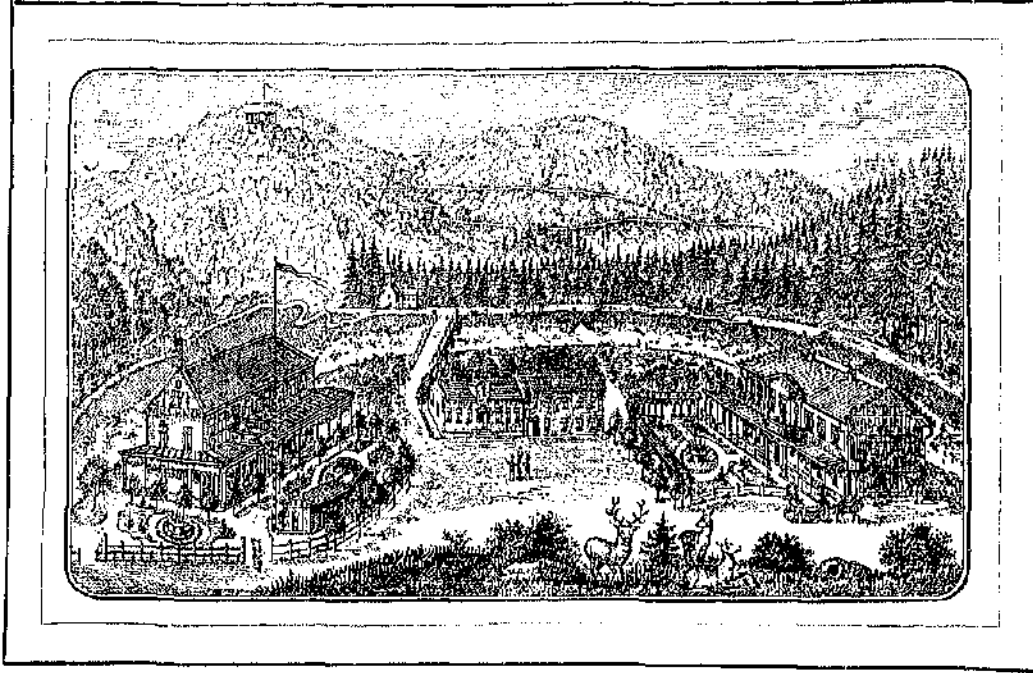


Η ΚΟΙΛΑΣ ΤΗΣ ΙΛΣΗΣ.

ρίας τινάς περί της επαύλειος τοῦ Vargzin, ἧς κατέστη ἤδη ιστορικὴ, διότι ἐξ αὐτῆς ἐξεπέμφθησαν καὶ ἐκπέμπονται ἀποφάσεις καὶ διαιτηγαί, μεγάλην ἐπὶ τῆς πολιτικῆς ἀκινήσεως τοῦ κόσμου τὴν ἐπιτροπὴν ἔχουσαι.

Ἡ ἐπαυλις ἐν Vargzin δὲν ἔχει μεγαλοπρέπειαν μεγάρου ἡγεμονικοῦ· εἶναι μάλιστα οἰκοδόμημα μέτριον, διώρονον μόνον. Ἡ οἰκία δὲν φαίνεται εἰμὴ ὅταν ἀρκούντως προχωρήσῃ τις ἐντὸς τοῦ ἐκτεταμένου κήπου, ἐμπροσθεν αὐτῆς ἀπλοῦται ἀνθὼν καλῶς διατετηρημένοι, ὅπως δὲ αὐτῆς ἐκταίνεται σάσαιον δάσος, ἐν ᾧ συνήθως ὁ Βίσμαρκ περιπατεῖ. Τὸ γραφεῖον τοῦ ἐξόχου πολιτικοῦ ἀνδρὸς συνέχεται πρὸς τὸν κοιτῶνά του, ὅστις ἔχει μίαν μόνην ἐξόδον, τὴν πρὸς τὸ γραφεῖον. Ἰννοβίτων ὁ Βίσμαρκ ἔτι ἔχει πολλοὺς ἐχθροὺς διέταξε τὸν ἀρχιτέκτονά του νὰ κατασκευάσῃ τὸ ἔδαφος τοῦ κοιτῶνος ὑψηλότερον τοῦ ἐδάφους τοῦ γραφείου. Τοῦτο δὲ ἐγένετο διὰ τινῶν θηβμίδων. Τοῦ εἰσαρχομένου λοιπὸν εἰς τὸ γραφεῖον δὲν φαίνεται ἀπὸ τοῦ κοιτῶνος ἢ ἡ κεφαλὴ μόνον, ὥστε ὁ Βίσμαρκ ἐν πάσῃ περιπτώσει, πρὶν ἢ καταληθῆ ἢ ἀπροόπτου, δύναται νὰ ἐγερθῆ τῆς κλίσης καὶ νὰ ταθῆ εἰς θέσιν ἀμυντικῆν. Ἐν τῇ ἰσογειῇ πατώματι καίται ἡ αἰθουσα τῆς ὑποδοχῆς καὶ τὸ ἐστιετόριον· τὰ ἐπιπλα ἐν τοῖς δύο τοῦτοις δωματίοις εἶναι πλούσια μὲν ἀλλὰ ἀπλά, αἱ ἐκ τῶν τοίχων κρημνίζονται εἰκόνας μικρῆς ἀξίας. Ἡ μόνη λόγου ἀξία εἰκὼν εἶναι ἡ τοῦ αυτοκράτορος γραφεῖσα ὑπὸ τοῦ ΜΕΝΣΕΛ.

Ἐν τῇ οἰκίᾳ δὲν ὑπάρχουσι δωμάτια διὰ τοὺς ξένους· οἱ ἐπισκεπτόμενοι τὸν Βίσμαρκ κατοικοῦσι συνήθως ἐν μεγαλοπρεπεῖ ἑνῶν, κειμένων εἰς ἡμεροσίας



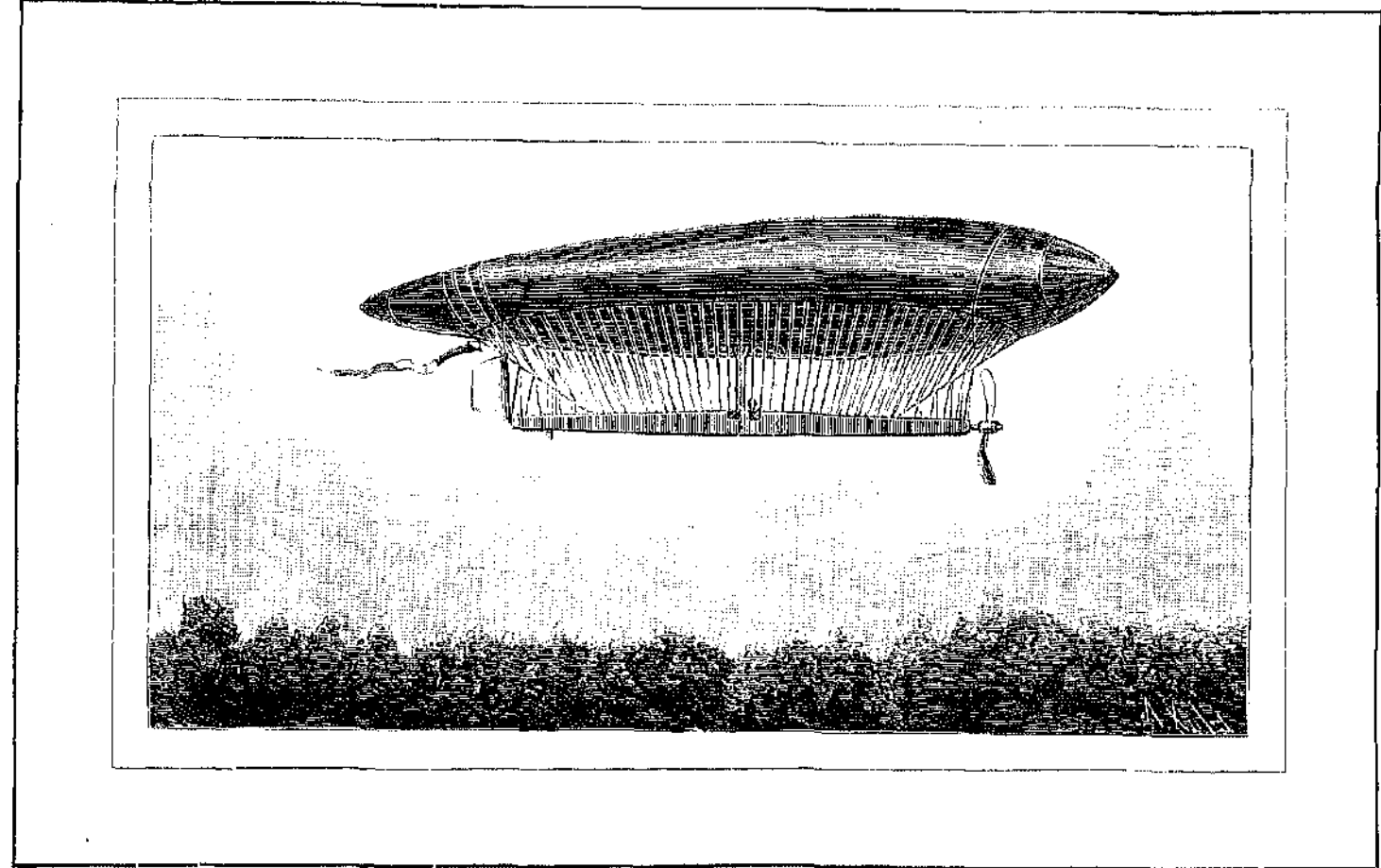
ΤΟ ΞΕΝΟΔΟΧΕΙΟΝ "Η ΛΕΥΚΗ ΕΛΑΦΟΣ" ΕΝ ΤΡΕΖΕΒΟΥΡΓΩ.



ΑΝΑΤΟΛΗ ΤΟΥ ΗΛΙΟΥ ΕΠΙ ΤΟΥ ΟΡΟΥΣ BROCKEN.

ἄρας ἀπόστασι ἀπὸ τῆς επαύλειος. Ἐννοεῖται ἔτι πάντες οἱ ἐρχόμενοι ἢ προσκαλούμενοι ἐνταῦθα ἐπίσημοι ξένοι ξεκινῶνται διατῆν τοῦ πρίγκηπος, ὅστις εἶναι λίαν περιποιητικὸς.

Τὸ κτήμα τοῦ Vargzin, ἀποτελοῦν μέρος τῆς προικῆς τῆς συζύγου τοῦ Βίσμαρκ, ἦτο τὸ πρῶτον κτήμα μικρὸν· καθήμεθ' δὲ μόνον ἐλαθα τὰς διαστάσεις ἃς ἔχει σήμερον, ἐπεκταθὲν διὰ ἀγορῶν καὶ διὰ δωρεῶν τοῦ αυτοκράτορος. Ἐν τῷ κτήματι τοῦτ' ὁ Βίσμαρκ συνεκέντρωνε διαφόρους ἐπιμηχανίας, ὧν ἡ σημαντικώτερα εἶναι τὸ χαρτοποιεῖον, ἐξ οὗ ἀποκλειστικῶς λαμβάνεται ὁ χάρτης τῶν γραμματοσήμων ὅλης τῆς Γερμανίας, ὁ χάρτης τῶν τηλεγραφεῖων καὶ ὁ χάρτης, ἐφ' οὗ ἐκτυποῦνται τὰ δύο ἐπίσημα φύλλα τῆς γερμανικῆς αυτοκρατορίας, ὁ Ἀγγελιαφόρος τοῦ κράτους καὶ ἡ Βόρειος γερμανικὴ ἡμερησία. Ἐννοεῖται ἔτι τὸ χαρτοποιεῖον τοῦτο ἀσφῆραι τὴν πρίγκηπι μεγάλᾳ κέρδη. Τὸ κτήμα τοῦ Vargzin εἶναι καλῶς προπεφυλαγμένον καὶ διατελεῖ ὑπὸ τὴν ἄμεσον ἐπιβλεψιν τοῦ κυρίου του, ὅστις οὐδὲ τὴν ἐλαχίστην ἐν αὐτῷ παρεκτροπὴν συγχωρεῖ. Πρὸ μικροῦ συλλαβῶν ἐπ' αὐτοφρόνη πτωχὴν γυναῖκα συλλέγουσαν ἐν τῷ δάσει αὐτοῦ ἔγρᾳ κλαδίᾳ, τὴν ἀδύγησαν ἰδίαις χερσίν εἰς τὴν εἰρηνοβίχην καὶ ἐπέμενε νὰ καταδικασθῆ. Ὅτι ὁ Βίσμαρκ οὐδέποτε διεκρίνετο ἐπὶ γενναιοδωρίᾳ ἀποδεικνύει καὶ τὸ γεγονός, ὅτι ὅτε διετέλει δικαστῆς ἐν Kassel καὶ ἐπεσπέετο τὸ ἐσπέρας τὰ ἐκεῖ ζυθοπωλεῖα, οὐδέποτε ἐφορράθῃ εἶδων εἰς τοὺς ὑπερέτας φιλοδωρήματα. Ἐν ἐνὶ λόγῳ ἡ ἐπαυλις τοῦ Vargzin οὔτε ἀραία εἶναι οὔτε ὑγιεινὴ, ἀλλ' ὁ Βίσμαρκ προτιμᾷ αὐτὴν καὶ τῆς λαμπρῆς αὐτοῦ ἐν Friedriehs-



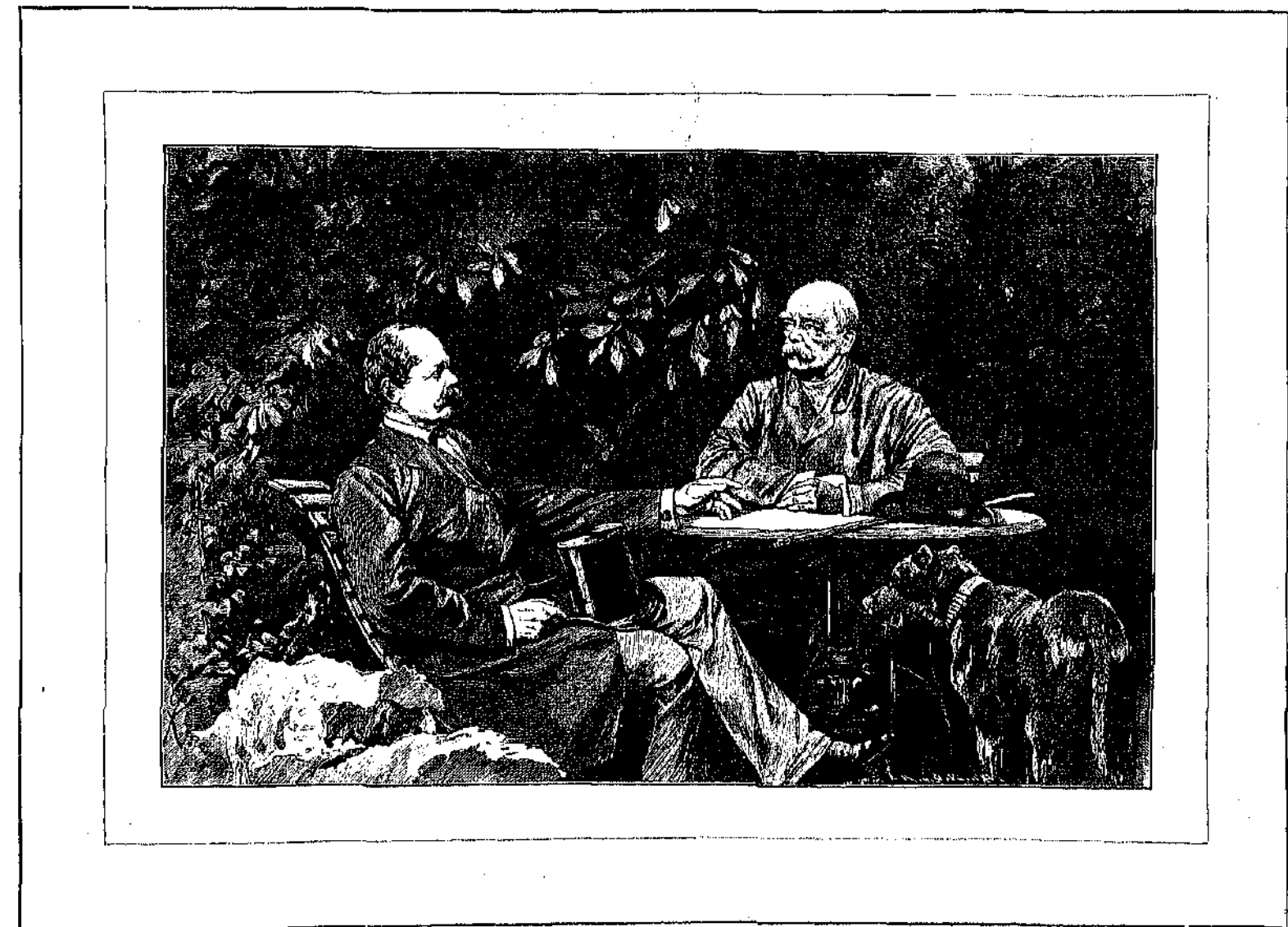
ΤΟ ΝΕΟΝ ΑΕΡΟΣΤΑΤΟΝ.

ruhe επαύλειος καὶ τῆς ἐν Βερολίῳ διαμονῆς, διότι ἔχει ἰδιαιτέραν φιλοτιμίαν νὰ καλῆται "ὁ Ἐρημίτης τοῦ Vargzin" καὶ τὸ ὄνομα τοῦτο ἐπιθυμεῖ νὰ τῷ δώσῃ ποτὲ καὶ ἡ ἱστορία.

ΒΙΒΛΙΟΓΡΑΦΙΚΑ.

Δάντου Καθαρητῆριον, μετάφρασις Κωνσταντίνου Μουσοῦρου. Ἀσμένως ἀγγέλλομεν σήμερον τοῖς ἡμετέροις ἀναγνώσταις ἔτι πρὸ μικροῦ ἐξεδόθη ἐν Λονδίῳ ἐν τόμῳ λίαν

φιλοκάλως διηγετημένῳ ἡ Ἑλληνικὴ μετάφρασις καὶ τοῦ Καθαρητῆριου (Purgatorio) τοῦ Δάντου, φιλοπονηθεῖσα ὑπὸ τοῦ σεβαστοῦ καὶ λογιῶν κυρίου Κωνσταντίνου Μουσοῦρου, πρᾶξου τοῦ τῆς Ἰ. Πόλλης ἐν Ἀγγλίᾳ. Πρὸ δύο περίπου ἐτῶν ὁ κ. Μουσοῦρος δημοσίαισε



Η ΕΝ VARGZIN ΣΥΝΕΝΤΕΥΞΙΣ.

τήν μετάφρασιν τού "Αδου, τού α'. μέρους τής θείας Κοιμωσίας... τήν εὐχρηστικήν εὐκαταστάσιν...

Τὸ Καθάρτηριον εἶναι ἀλιγώτερον γινώσκον τού "Αδου, περιέχει ἕως πολλὰς ἡμέρας μεγάλου ὄρους...

TO ENYNTION THS ΣΕΙΦΗΝΟΣ.

Ἐν ὧρα, καὶ ἢ ὁ τῆς ἡμέρας καύσαν Ὀδὸν καὶ ἐκ' ἐκείνου φέρει οὐρανῶν, Ἡμετέρις ὑπὸ τῆς Γῆς, ἢ καὶ τού Κρόνου...

ἀλλὰ τὸ χρηματιστήριον ἔχει τὴν κακὴν εἶναι ἢ ἠὲ ἐκείνη καταπραϊνέται, ὅπου κάπως κινηθῆ...

Ἐν Ἀυστρῆ τῆ χρηματιστικῆ ἦσαν ἐν καλλιτέρῃ ὄψει, καὶ πρῶτον μὲν ἡ αὐστριακῆ Πιστωτικῆ Τράπεζα...

πλεονάνας τῶν ἀμερικανῶν μισοανατολίαν καὶ δοτικῶν ἰσραποστόλων. Ἐσχάτως διαβάνον ἐγκαταστάθη...



ΔΙΑΦΟΡΑ.

Ἐξ ἰδιαιτέρας ἐπιστολῆς, ἢν ἔλαβον κατ' αὐτὰ ἐν Κωνσταντινῇ τῆς Ἀνατολῆς ἀποσπόμεν τὴν ἐξῆς περιουσίαν.



Ἐν Λειψίε τῆ 1/18 Σεπτεμβρίου 1884.

ΚΑΛΩΣΙΣ ἐν τῷ χρηματιστηρίῳ — ἰδοὺ τὸ σύνθημα καὶ τῶν τελευταίων τούτων ἡμερῶν.

Μουσικὸν διαγωνίσμα. Ἡ ἐν Κερκύρα φιλαρμονικὴ Ἑταιρεία, ἡ τοσοῦτον εὐδοκίμως διευθυνομένη...

Ποῦ ἴστω οὐρανοῦ τὸ κοῖλον Βλέπομεν ἐξ ἀπαράντων.

Λίθωμα 238.

Ἐν ἡ ἠγρίων ἄγρων μὲ ἔπλασαν ἢ φέσει, Ἐν ἡ τὸν πρῶτον πρὸ ἔμου πάσα σχεδὸν ἢ κήσει,

Α. Ι. Μιχαηλίδης, ἐν Ἀλεξανδρείᾳ.

Λίθωμα 239. Τετραμελὲς τὸ ὄνομα, Τετραμελὲς καὶ τὸ σῆμα, Ὅσον τὸ ἔσον μου δηλοῦ.

Πρόβλημα 240. (Ἀριθμητικόν)

Ἡγορήθη μεταλλίτις γλῶσσος ἀντὶ ὄρχου 9,806,25 πρὸς ὄρχου 18,75 τὸν στατήρα.

Πρόβλημα 241.

Τὸ ὄνομά μου, συγκείμενον ἐξ ὀκτὼ γραμμάτων, ἀποτελεῖται ἐκ τῶν ἀρχαίων στοιχείων τῶν λέξεων.

Νοκ. Ι. Μουσοῦρης, ἐν Βεργίῳ.

Περὶ τὰ τέλη τοῦ πρὸς τοῦτον ἔτους συγκροτεῖται ἐν Ἀτσαῶνι, πρωτεύουσι τῆς Πορτογαλλίας, Σύνοδος ταχυδρομικῆ διεθνής.



Λίθωμα 237.

Ἀκρωτήριον τι εἶμαι Καὶ εἰς τὴν Ἑλλάδα καίμαι.

Πρόβλημα 242.

* *

ΛΥΣΕΙΣ.

Λίθωμ. 232. Λίθωμ. 233.

Αἰτιματοῦς 234. ΜΟΥΣΑ — ΟΥΣ. Πρόβλημα 235. Ἡ ἀνήγνουσι ἀρχομένη ἀπὸ τοῦ ἀριστεροῦ ἀστερίσκου λέξις πρὸς τὰ ἄνω εἶναι.

Βιβλίον. Τὰ 221, 222, 224 ἢ κ. Α. Γ. Εὐαγγελίδης ἐν Κεφαλόρη. Τὰ 225, 226, 230 ἢ κ. Δ. Κριμίνης ἐν Μοναστηρίῳ.



Τῷ κ. Σ. Κ. ἐν Ἀργυροπόλει, Ἐστατήριον ἄρ. 78, 78, ὅστις κατὰ παρεγγύην εἶχον ἀποστολὴ εἰς Ἑβραίον.



ΤΙΜΗ ΚΑΤΑΧΩΡΙΣΘΩΣ 50 ΦΟΙΝ. ΤΟΝ ΣΤΙΧΟΝ. — ΔΙΕΤΥΤΝΕΙΣ ELSTER-STRASSE 19. LEIPZIG.

ΔΡΟΜΟΛΟΓΙΟΝ

ΤΩΝ ΑΓΓΛΟΦΙΛΩΝ ΤΟΥ ΕΝ ΤΕΡΤΙΩΤΗ ΛΥΣΤΡΟ-ΟΥΤΤΡΙΚΟΥ ΛΟΨΑ.

Ἀναχωρήσεις ἐκ Τεργέστης:

ΓΡΑΜΜΗ ΑΝΑΤΟΛΙΚΩΝ ΙΝΔΙΩΝ ΚΑΙ ΚΙΝΑΣ (διὰ τῆς διαδρομῆς Σουέζ), εἰς Χάγκ-Κόνγκ, διὰ Βρεντηρίου, Πόρτο-Σαῖδ, Ἄδαν, Βομβάης, Κολόμβου, Πένανγκ καὶ Σιγκαπούρης τῆ α'. ἐκάστου μηνὸς εἰς τὰς 4 μ. μ.

Εἰς Καλιφόρναν διὰ Πόρτο-Σαῖδ, Σουέζ, Ἄδαν καὶ Κολόμβου τῆ 15 Ἰανουαρίου, 15 Φεβρουαρίου, 15 Μαρτίου, 15 Ἀπριλίου, 15 Μαΐου, 15 Ἰουνίου, 15 Ἰουλίου, 15 Ἀυγούστου, 15 Σεπτεμβρίου, 15 Ὀκτωβρίου, 15 Νοεμβρίου καὶ 15 Δεκεμβρίου εἰς τὰς 4 μ. μ.

Ἐπι τῆς γραμμῆς Τεργέστη-Βομβάης τὰ ἀποσπαστικά θέλουσι διαβῆαι 10 μίλια τὴν ἡμέραν, μετὰ δὲ Βομβάης καὶ Χάγκ-Κόνγκ 9 μίλια.

ΓΡΑΜΜΗ ΑἸΓΥΠΤΟΥ. Ἐκάστην Παρασκευὴν εἰς Ἀλεξάνδρειαν διὰ Κερκίρας (συγκοινωνία πρὸς τὸ Πόρτο-Σαῖδ καὶ τὴν Συρίαν).

ΓΡΑΜΜΗ ΑΝΑΤΟΛΗΣ. Ἐκάστην Τρίτην εἰς τὰς 4 μ. μ. εἰς Ἑλλάδα μέχρι Σμύρνης, ἀναλλὰξ διὰ Φιουμίου, Βρεντηρίου, Πειραιῶς, καὶ διὰ Ἀργάνου κτλ.

Τὴν Τετάρτην (ἐκάστην δευτέραν Τετάρτην ἀπὸ 10 Ἰανουαρίου) τῆ 8 μ. μ. εἰς Φιόμιον, Κέρκυραν, Πάτρας, Κατόακον, Κολόμβου, Πειραιῶς, Θεσσαλονίκην, Θεσσαλίαν μέχρι Κωνσταντινουπόλεως.

Τὸ Σάββατον τῆ 2 μ. μ. εἰς Κωνσταντινούπολιν μετὰ προσέγγισιν εἰς Κέρκυραν καὶ Πειραιῶς· εἰτα δὲ ἐκ Πειραιῶς εἰς Σύρον, Κρήτην, Σμύρνην, Συρίαν, Θεσσαλίαν, καὶ διὰ Κωνσταντινουπόλεως εἰς τοὺς λιμένας τοῦ Εὐζεῖνου Πόντου (τῆς μέρους Βαλάριας) καὶ τοῦ Δουναβίου.

Εἰς ΤΥΝΙΔΑ κατὰ δεκαπενθήμερον, τὴν Πέμπτην ἀπὸ τῆς 4 Ἰανουαρίου εἰς τὰς 4 μ. μ. διὰ Ἀργάνου, Βάρης, Βρεντηρίου, Μεσσήνης, Κατάνης, Συρακουσῶν καὶ Μελιτίας (Συγκοινωνία ἐν Ἀργάνῳ διὰ Φιόμιον καὶ ἐκ Φιόμιου).

Εἰς ΔΑΔΑΜΑΤΙΑΝ τὴν Τρίτην, Πέμπτην καὶ Σάββατον ἐκάστης ἑβδομάδος.

Πισιότερας πληροφορίας δεῖται ἢ ἐν Τεργέστῃ Διεθνοῦσι καὶ τὸ Γενεῶν Πρακτικῶν τοῦ ἀστρο-ουγγρικοῦ Λόγῳ ἐν Βίβλῳ (Schwarzenberg-Platz ἀρ. 6).

ΑΓΓΕΛΙΑ.



Ἐξαντληθείσης πρὸ πολλοῦ μέχρι τοῦ τελευταίου ἀντιτύπου τῆς πρώτης ἐκδόσεως τῶν ἡμετέρων ποιημάτων, ἀναλαμβάνομεν μετὰ ἠθέρου δευτέραν, πεποιθότες ὅτι καὶ ταύτην θέλει ἀποδεχθῆ τὸ φιλόμουσον Ἑλληνικὸν κοινὸν μετὰ τῆς αὐτῆς ἀγαθῆς προθυμίας.

Ἐν τῇ δευτέρῃ ταύτῃ ἐκδόσει προσετέθησαν πολλὰ σημειώσεις, ἃς ἐκρίναμεν ἀπαρατήτους διὰ τὴν τῶν ἀθηναιῶν ἡμῶν ποιημάτων, ἅτινα γραφέντα κατὰ διαφόρους θεσπασμοὺς τῆς πατρίδος περιστάσεις ἔχρησον τοιούτων ἔθην, ὅτε ἐξέλιπον ἐκ τῆς πολιτικῆς οὐκ ἔτι τὰ πλεῖστα τῶν κυριωτέρων προσώπων καὶ μετεβλήθησαν οὐκ ὀλίγα τὰ πράγματα.

Ἐν τῇ ἐκδόσει ταύτῃ συμπεριλαμβάνονται καὶ πολλὰ νεώτερα ἡμῶν ποιήματα ἀνεκδότα ἢ δημοσιευθέντα διὰ τῶν κυριωτέρων περιοδικῶν καὶ ἰδίως διὰ τοῦ Ἑσπεροῦ, ὅστις τοσοῦτον φιλοκάλως ἐκδόθη ἐν Λειψίᾳ.

Ἐμφραδέντων περὶ τῆς ἀξίας αὐτῶν ἐν τε ποιητικαῖς ἐκδόσεσι καὶ ἐφημερίαι τῶν λογιωτέρων καὶ ἀρμοδιωτέρων πρὸς κρίσιν τοιούτων ἔργων ἀνδρῶν κρινόμεν περὶ τῶν καὶ αὐτῶν τοὺς βλαπτικὰς ἐπαινοὺς ἢ ἀναδημοσιεύομεν καὶ ἡμεῖς κατὰ τὴν κρίσιν τῶν κριτῶν καὶ προσθέσομεν τι. Ἄλλως εὐχλωτότερον πάντων συνηγορεῖ περὶ τῆς ἀξίας τῶν ἢ ἀνάρπαστος οὕτως εἰπαῖν γενομένη καὶ ἐν δραχυλάτῃ διαστήματι χρόνου ἐξαντληθεῖσα πρώτη ἐκδοσις, ἣ ἦς μόλις καὶ μετὰ μεγάλης δυσκολίας ἐν μόνον ἀντίτυπον διετηρήσομεν.

Ἀποτελέσομαι ἤδη μετὰ τῶν σημειώσεων δύο ὀκτώδεσι τόμοις ἐκ 800 σελίδων ἕκαστος, ἢ δὲ τιμὴ αὐτῶν ἀρίστη εἰς 10 μόνον φράγκα, ἢτοι 5 φράγκα δι' ἕκαστον τόμον.

Ἐκτυπώθησαν δ' ἐνταῦθα, ἐν τῇ τυπογραφίᾳ τοῦ ὁμογενοῦς Κυρ. Παρ. Μ. Πασσαμαζιζόγλου, τοῦ ὁποῦ τοῦ τυπογραφείου, κατὰ καθήκον ὁμολογούμεν, τιμᾶ ἐν Ρουμανίᾳ καὶ ἐν Ἀνατολῇ ἐν γένει, τὴν Ἑλληνικὴν φιλοκαλίαν.

Προτιθέμενοι νὰ δημοσιεύσομεν τὰ ἐνόματα τῶν φιλομούσων συνδρομητῶν, παρακαλοῦμεν αὐτοὺς νὰ ἐπιγράψωσιν εὐαναγιώστως.

Ἐν Βραβλῆ 1884.

Π. ΜΑΤΑΡΑΓΚΑΣ.

Χαίρομεν ἀπὸ καρδίας ὅτι δημοσιεύονται ἐν δευτέρῃ ἐκδόσει τὰ ποιήματα τοῦ λογιῶ ἡμῶν φίλου, κ. Π. Ματαράγκα, Προξένου τῆς Ἑλλάδος ἐν Βραβλῆ· περὶ τῆν δὲ κρινόμεν πᾶσαν ἰδιαιτέραν οὐσίαν αὐτῶν, καὶ διότι κ. Ματαράγκα εἶναι ἀρκεῖντος γνωστός εἰς τὸ Πανελλήμιον ἐκ τῶν διαφόρων συγγραμμάτων καὶ διότι τὰ ἔργα τοῦ ὁμιλοῦσιν ἄφ' ἑαυτῶν, γεγραμμένα ὄντα μετὰ πολλοῦ τοῦ αἰσθητικῆς καὶ μεγάλης ποιητικῆς φαντασίας. Σ. τ. Δ.

Ο ΣΩΚΡΑΤΗΣ

ΚΑΙ

ΤΑ ΚΑΘ' ΗΜΑΣ.

Θεολογία τοῦ Σωκράτους. Τὸ περὶ προνοίας δόγμα.

Πραγματεία γαλλοῦ συγγραφέως

ὄνο

Γουσταίου Δ' Ἐλβάλ.

Ἐβελγητισμοὶ δὲ μετὰ προσθήκης ἐν παραρτήματι τῶν Ἀπομνημονευμάτων τοῦ Ἑνοφάντου

ὄνο

ΙΩΑΝΝΟΥ Ν. ΒΑΛΕΤΤΑ.

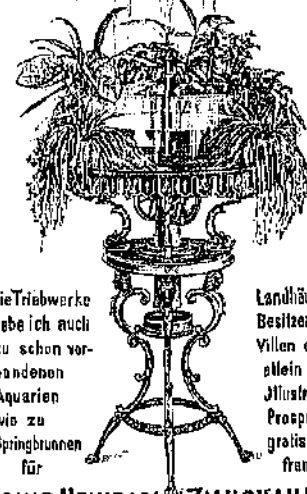
Τιμὴ Μάρκ. 6.

ΕΝ ΛΕΙΨΙΑ 1884.

W. DRUGULIN.



Selbstthätige Zimmerfontaine mit Blumenisch und Aquarium Neu! Originalmodell! Vorzüglichste Leistung. Elegante Ausführung.



Die Triebwerke gebe ich auch zu schon vor-handenen Aquarien wie zu Springbrunnen für Landhäuser Besitzer von Villen etc. stein ab. Illustrierte Prospekt gratis und franko.

LOUIS HEINRICH ZWICKAU'S.



ΚΛΕΩΝ Ρ. ΡΑΓΚΑΒΗΣ

Θ Ε Ο Δ Ω Ρ Α

ΠΟΙΗΜΑ ΔΡΑΜΑΤΙΚΟΝ ΕΙΣ ΜΕΡΗ ΠΕΝΤΕ ΜΕΤΑ ΣΗΜΕΙΩΣΕΩΝ.



ΕΝ ΛΕΙΨΙΑ

ΕΚ ΤΗΣ ΑΝΑΤΟΛΙΚΗΣ ΤΥΠΟΓΡΑΦΙΑΣ Γ. ΔΡΟΥΓΟΥΔΙΝΟΥ.

Συντάκτης· Δρ. Ι. ΠΕΡΒΑΝΟΓΛΟΣ ἐν ΛΕΙΨΙΑ. ELSTER-STR. 16.

Καρτοπωλεῖον· Β. ΣΙΓΣΜΟΙΝΔΟΥ ἐν Βερολίνῳ, Φραγκοφόντῃ καὶ Λειψίᾳ. — Τύποις· Γ. ΔΡΟΥΓΟΥΔΙΝΟΥ ἐν Λειψίᾳ.