

ΦΟΙΒΟΣ

ΕΠΙΜΗΝΙΟΣ ΣΥΓΓΡΑΦΗ

ΠΕΡΙ

ΤΗΣ ΔΗΜΟΣΙΑΣ ΥΓΙΕΙΑΣ

ΤΗΣ ΟΙΚΟΓΕΝΕΙΑΚΗΣ ΥΓΙΕΙΝΗΣ ΚΑΙ ΤΗΣ ΠΡΟΧΕΙΡΟΥ
ΟΙΚΙΑΚΗΣ ΙΑΤΡΙΚΗΣ

ΕΝ ΕΛΛΕΙΨΕΙ ΙΑΤΡΟΥ

ΥΠΟ

ΙΩΑΝΝΟΥ Π. ΠΥΡΡΑ

Έκτα σὺνδράμη φρ. 3. Διὰ τὸ ἔξωτερικὸν 3,50 προσηλωτίας.

ΕΤΟΣ Θ'. — Έκ. Ἀθήραις Ἀ Φιλάρωνισιν 1887. — Ἀρ. 3.

ΠΕΡΙΕΧΟΜΕΝΑ.

Δύναμις τοῦ Ἥλιου. Διέγερσις ἐκ τῆς φωνῆς. Περὶ καρδίας. Περὶ
ζευκταλγίας τοῦ δελτοειδοῦς. Περὶ Μόσχου. Ἐλκίον μυρεψικόν. Ἄν
ἡ μεγάλη κριθεὶα ὠφελῆ. Θωπεΐα. Λήθη. Οἰκτικὴ οἰκονομία.

Α' ΔΗΜΟΣΙΑ ΥΓΙΕΙΑ.

Ἡ δύναμις τοῦ Ἥλιου ἐπὶ τῆς υγιείας τοῦ ἀνθρώπου.

Υπάρχει μεταξύ τῶν οὐράνιων σώματων δύναμις, ἥτις συ-
κρατεῖ πάντα τὰ οὐράνια σώματα εἰς θέσιν τεταγμένην καὶ ἀ-
μετάβλητον. Διὰ τῆς δυνάμεως ταύτης συγκρατῶνται πρὸς ἑλ-
ληνὰ τὰ σώματα ταῦτα ἀναλόγως τοῦ ὅγκου καὶ τῆς ἀπο-
στάσεως ἐκ τοῦ ἰδίου νόμου.

Ἡ ἴα λοιπὸν ὡς σὸν οὐράνιον ἐπηρεάζεται ἰδίως ἐκ τοῦ
Ἥλιου καὶ ἐκ τῆς Σελήνης διότι ὁ μὲν Ἥλιος εἶνε μείζων τῆς
Γῆς κατὰ 1,400,000 ἀπέχων ταύτης 152,000,000 χιλιάμε-

τρα. Ἡ δὲ Σελήνη εἶνε τὸ μᾶλλον ἐγγύτερον, ἀπέχουσα τῆς Γῆς 340,000 χιλίόμετρα, καὶ εἶνε μικροτέρα ἴθις.

Ἡ Γῆ ὑπόκειται ὑπὸ τὴν δύναμιν τοῦ Ἡλίου πρῶτον. Α') ἐκ τοῦ ὄγκου Β') ἐκ τῆς θερμότητος, καὶ Γ') ἐκ τῆς φωτός.

Α. Ὅτι ἐπηρεάζει ἐκ τοῦ ὄγκου, γίνεται, ἴδιον ἐν τῶν φαινόμενων τῆς παλιρροίας· διότι αὕτη γίνεταί μείζων κατὰ τὰς συζυγίας, ἢτοι κατὰ γένυ Σελήνης καὶ κατὰ πηναικίαν ἐπειδὴ δὲ ὑφίσταται παλιρροίαν καὶ ἠέλιον σφαιρῶν καὶ ἐν τῆς τῆς ζῆ ὁ ἄνθρωπος, ἐπεται ὅτι εἰς ταύτην ὑπόκειται καὶ ὁ ἄνθρωπος, ὡς ὑπόκειται καὶ εἰς τὴν δύναμιν τῆς Σελήνης, παρὶ ἧς ἐν προηγουμένοις ἐλέγθη.

Β. Διὰ τῆς θερμότητος ὁ Ἡλιος μεγάλην δύναμιν ἔχει ἐ μέρως ἐπὶ τοῦ ἀνθρώπου.

Ἐκ τοῦ Ἡλίου ἀνάγως ἐκπέμπεται ὅλη τις ἀέρας θερμότης μέχρι τοῦδε, βραεῖς δὲ κατὰ τὰ ἐσχάτως περιβάλλοντα φυσικοῦ ζυγισαντος ταύτην. Ἡ ὕλη αὕτη καλεῖται φυσικὴ θερμότης, ἢτις προσβάλλουσα ἐπὶ τοῦ σώματος τοῦ ἀνθρώπου, περιέχει αἰσθήσιν ἰδίως φύσεως καλουμένην **θερμότητα**.

Ἄλλ' ἐπειδὴ ἐπ' ὅλης τῆς ἐπιφανείας τῆς Γῆς, οὐσα σκιερὰ, δὲν προσβάλλει ἐπίσης κατὰ τὴν αὐτὴν διεύθυνσιν τῶν ακτίνων, ἀλλὰ ποῦ μὲν καθέτως, ποῦ δὲ πλάγιως, ἐπεται ἐν πικνοῦ οὐ γίνεσθαι ἐπίσης ἡ αἰσθήσις τῆς θερμότητος, ἢτις καλεῖται **θερμικρασία**. ἀλλὰ διαφέρει κατὰ τὰ κλίματα, ποῦ μὲν μείζων, ποῦ δὲ ἐλάσσων οὐσα. Διὰ τὸν αὐτὸν λόγον τῆς μὴ πάντοτε ἐπίσης προσβολῆς τοῦ Ἡλίου ἐπὶ ἐνὸς καὶ τοῦ αὐτοῦ τόπου παράγεται ἡ διαφορὰ τῶν ὥρων τοῦ ἔτους καὶ τῆς ἡμέρας.

Ἡ αἰσθήσις τῆς θερμότητος παρὰ τῷ ἀνθρώπῳ διεφθαρῆ ἔχει· διότι ἐξαστάται κατὰ τὴν κρᾶσιν, ἰδιοσυγκρασίαν, ηλικίαν, γένος, ἔξιν κλπ.

Ὁ ἄνθρωπος ἀντέχει καὶ δύναται ζῆσαι καὶ ὑπὸ μεγάλης καὶ ὑπὸ μικρᾶν ἡλικίαν θερμότητα· ἐπὶ τῶν πάλιν ζῆ μῆρας — 57°, καὶ ἐπὶ τῆς διακεκρυμένης ζώνης ζῆ μέχρι + 117° ζῆ δηλαδὴ μεταξύ 104° θερμότητος· ἐν τῷ ἀκρατίῳ τῆς Κελῆς Ἐλπίδος ἡ θερμότης φθάνει εἰς + 130°.

Ἰδιότητες τῆς ἡλικίης θερμότητος.

Ἡ ἡλικίη θερμότης, ἢτις ἀλέα καλεῖται, ὑπὸ βεβημέν τινὰ προσβάλλουσα τὸ δέρμα τοῦ ἀνθρώπου ἔχει τὴν ἰδιότητα τοῦ ἐπιφανῆ τῆν ἐπιδερμίδα, ἢτις ξηραίνεται καὶ ἐρυθροῦται, καὶ ἀποτελεῖται **ἐρυθμιά**· τι ὡς ἐκ τῆς αἰσθήσεως, τὸ ὑποῖον καλεῖται **ἐρηλίας**, καὶ ἀναφάνεται ἐπὶ τοῦ προσώπου, λαίμου, γαστῆρος, καὶ ἐπὶ παντός μέρους τοῦ σώματος γυμνοῦ ὄντος. Τὸ ἐρυθμια τοῦτο τῆ πίεσιν καθίσταται ἄρρανός, καὶ ἀναφάνεται ἐπ' αἰσθῆ ταύτης, σπανίως ποιεῖ ὑπὸ μείζονα βεβημέν ἐπιγίγνεσθαι φιδῆμα πόνον καὶ ἐρυσίπτελας.

Ἐκαστος ἄνθρωπος οὐδύτως ὑφίσταται τὰ αὐτὰ ἀποτελέσματα ἐκ τῆς ἡλικίης θερμότητος· διότι ὅλοι οὐδύτως ἔχουσι τὴν αὐτὴν ἐπιδερμίδα, οὔτε τὸ αὐτὸ χροῖμα, ὅπερ γίνεται ἐκ τῆς ὑπὸ ταύτην μελαίνης βαφῆς τοῦ Μαλπιγιῶν. Ἡ κατάστασις τῆς ἐπιδερμίδος καὶ τῆς μελαίνης βαφῆς συντελοῦσιν εἰς τὴν μείζονα ἢ ἐλάσσονα αἰσθήσιν καὶ βλάβην ἐκ τῆς ἡλικίης θερμότητος.

Οἱ ἔχοντες λεπτὴν ἐπιδερμίδα, κρᾶσιν αἰματώδη, καὶ ἐλάχιστην βαρῆν τοῦ Μαλπιγιῶν αἰσθάνονται μᾶλλον τὴν θερμότητα καὶ ἐπικαίονται βαθίως. Ὡσαύτως καὶ οἱ ἔχοντες λευκὴν τὸ δέρμα, πρὸ ὅς ἀνιλόγως τῆς λευκότητος ὑπάρχει καὶ ἡ μελαίνη βαρῆ, ἢτις ἀντέχει κατὰ τῆς ἡλικίης θερμότητος. Διὰ τοῦτο οἱ αἰθίοπες, οἱ ἔχοντες ἀφθῶνος ταύτην, οὔτε ἐπικαίονται ἐκ τῆς προσβολῆς τοῦ Ἡλίου, οὔτε τὰ ἐπισπαστικὰ (ἐκδύριον κλπ.) πάλιν ἐνοχλοῦσι τούτους.

Ἰδιότης τῆς ἀλέας, (ἡλικίης θερμότητος), εἶνε καὶ τὸ μελαίναι τὸ δέρμα τοῦ ἀνθρώπου, ἐνῶ αὕτη τὸ ἔλαϊον καὶ τὸν κρᾶν λευκαίνει· τὸ δὲ πῦρ οὐ μελαίνει τὸ δέρμα.

Ἐὰν ἡ ἀλέα προσβάλλῃ ἰσχυρῶς καὶ διαρκῶς τὴν κεφαλὴν τοῦ ἀνθρώπου, ἐπιφέρει κεφαλιγίαν, σκοταδινίαν, ἀδιδασίαν, καὶ ἐπὶ τῆς ἐπιφανείας τοῦ κρανίου στάσιν αἱματός ἐπὶ τινῶν σπημαίων, ἄπερ ἀποταλοῦσι τοὺς **σφρακῆλλους** καλουμένους.

Ἡ τοιαύτη κατάστασις προδικατέθησι. Τὰ μὲν παιδία εἰς ἐκταρξίαν πυρετὸν ἢ εἰς ἐγκεφαλίτην, τοῦ ὑποῖου συμπτώματα εἶναι, χυλάρωσις, ὑπὸς τετραραγμῆνος, ναυτίαι, ἐμετός, κεφαλιγία, σπασμοί, ἀνευ σωματικῆς ταχύτητος τοῦ σφραγμοῦ κατ' ἀρχῆς· ἀμὲν δὲ ἀρχίση ἡ φλόγωσις, τότε καὶ ἡ ταχύτης τοῦ

Οι φωνάζοντες δυνατῶ καὶ βαρυτόνως εἰσὶν ὑβρισταί.
Οἱ ἀρχίζοντες νὰ φωνάζωσι βαρυτόνως καὶ τελειόνοντες ἰσ-
τόνως εἰσὶ μικρόψυχοι. Οἱ δὲ τελειόνοντες ζωηρῶς εἰσὶν εὐ-
ρωστοί.

Ὅσοι βραδέως φωνάζουσιν εἰσὶν εὐπαίδευτοι.

Φωνὴ μαλακῆ μάλιστα ἀκουομένη σημαίνει πρῶτον.

Φωνὴ ἀχαρὸς σημαίνει παράλογον.

Ὁ Διογένης ἔλεγεν ὅτι διὰ τῆς φωνῆς γνωρίζομεν τὴν παι-
τητα τοῦ ἀνθρώπου, ὡς διὰ τοῦ ἤχου γνωρίζομεν τὴν ποιότητα
ἀγγεῖα.

ΟΜΙΛΙΑ, ΛΑΛΙΑ, ΛΟΓΟΣ

Ἄνδρὸς χαρακτήρ ἐκ λόγου γνωρίζεται.

Ὁ Σωκράτης ἐκ τῆς ὁμιλίας διεγίνωσκε τὸν χαρακτήρα τοῦ
ἀνθρώπου, καὶ ἔλεγε, **λάλει ἐν ᾧ σὲ βλέπω.**

Οἱ τραγεῖς λόγοι μετὰ φωνῆς βασιεῖας σημαίνουσι κακὸν
καὶ ψεύστην. Οἱ δὲ βινύλαχοι εἰσὶν ὡς ἐπὶ τὸ πολὺ ἄνθρω-
ποι καὶ ψεύσταί.

Ὁ ὁμιλῶν καὶ περιαιτιολογῶν διὰ τὴν ἑαυτοῦ ἄξιαν, σοφίαν,
πλοῦτη κλπ. εἶνε **ὑπερήφανος**: ὁ δὲ ἐν τῷ λέγειν, σφίρει
τὸν λόγον περὶ φαγητῶν καὶ ποτῶν ἔχει διάθεσιν κοιλιοδύλου
ὁ ὁμιλῶν περὶ τεραστίων καὶ ἀποτροπαίων εἶνε **χολεραϊκός**.

Ἐν γένει ἐκ τῆς ὁμιλίας διακρίνεται ὁ φιλόλογος, ὁ κλη-
στος, ὁ ἄκνηρός κλπ.

Ὁ ὁμιλῶν περὶ ματαίας δαπάνης χρόνου, περὶ εἰδήσεων, πε-
ρι ματαίας ἐργασίας κλπ. εἶνε ἄκνηρός.

Ὁ ὁμιλῶν περιφρονητικῶς περὶ τῶν ἄλλων, καὶ μάλιστα ἐπὶ
ἑαυτοῦ ἐνδιαφερόμενος, κατηγορῶν δὲ πᾶν ὅ,τι δὲν δύνῃται
ἀποκτήσῃ εἶνε φιλόδοξος.

Οἱ κρυφίνοες ἀποκαλύπτονται, ὅταν ὁμιλῶσι πολλὰς περὶ
τοῦ αὐτοῦ ἀντικειμένου.

Ὁ ὁμιλῶν ταχέως καὶ πολυλόγως εἶνε ἀκριτόμυθος. Ὁ φρό-
νιμος ἔχει τὸ στόμα εἰς τὴν καρδίαν, ὁ μὴ φρόνιμος ἔχει τὴν
καρδίαν εἰς τὸ στόμα. Ὁ τοιοῦτος ὁμιλεῖ πρῶτον καὶ ταῦτα
ἀκέπτεται ἐν ᾧ ὁ φρόνιμος πρῶτον ἀκέπτεται, καὶ ἔπειτα ὁμι-
λεῖ πάντοτε μετὰ περισκέψεως καὶ προφυλάξεως.

Ὁ ἀπόνετος ἐκφράζει ἀβασίτως πᾶν ὅ,τι γνωρίζει καὶ ἔχει
εἰς τὴν καρδίαν του· εἰς τοῦτο ὑπὸκεινται ὡς ἐπὶ τὸ πολὺ οἱ
νῆα καὶ αἱ γυναῖκες. Οὗτοι μυστικῶν δυσκόλως διατηροῦσι·
διὰ τοῦτο πολλὰ μυστηριώδη διὰ τούτων ἀποκαλύπτονται.

Τ' ΠΡΟΧΕΙΡΟΣ ΑΝΘΡΩΠΟΛΟΓΙΑ ΚΑΙ ΦΥΣΙΟΛΟΓΙΑ

Περὶ καρδίας.

Τὸ κέντρον τῆς τοῦ αἵματος κυκλοφορίας εἶνε ἡ **καρδία**.
αὕτη εἶνε ἡ ἀρχὴ τοῦ ἀρτηριακοῦ συστήματος, καὶ τὸ τέλος
τοῦ φλεβικοῦ.

Ἡ **καρδία** εἶνε μῦς, ἐντὸς κενός, καίται ἐντὸς τοῦ θώρα-
κος. Ἐν τῷ μέσῳ σχεδὸν τοῦ στήθους, μετὰ τῶν δύο πνευμόνων.

Ἡ **καρδία** εὐρίσκεται περιεκαλυμμένη ἐντὸς ἄσκαυ, καλου-
μένου **περικαρδίου**, μετὰ τοῦ ὑποῖου ἢ ἐπιφάνεια αὐτῆς δὲν
εἶνε προσεκαλυμμένη ἀλλὰ μένει ἐλευθέρᾳ ἵνα ἐκτελεθῇ ἀνεμπό-
διστος τὰς κινήσεις αὐτῆς. Κρέμαται ὅμως ἐντὸς τοῦ στήθους,
ἐκστρωμένη ἐκ τῶν φλεβικῶν καὶ ἀρτηριακῶν ἀγγείων. Ἴνα δὲ μὴ
μιταβῆται ἔστιν τὸ περικαρδίον εἶνε προσεκαλυμμένον ἐν μέρει
εἰς τὸν πλευρικὸν ὑμένια, ἢ δὲ κορυφῆ του εἶνε προσεκαλυμ-
μένη εἰς τὸ διάφραγμα.

Ἡ **καρδία** ὑφίσταται πάθη ἐνίοτε νοσηλογικὰ. Τὸ συνηθέστε-
ρον εἶνε οἱ νευρικοί πάλμοι, οἵτινες εἰσὶν ἀκίνδυνοι καὶ εὐθερά-
πευτοι, ἀλλὰ συχνοὶ εἰς τὰς ὑστερικὰς γυναῖκας, εἰς τὰ γλο-
βώτικα καράσιμα, καὶ εἰς τοὺς ἀναμικτούς ὡς ἐπὶ πολὺ.

Ἄλλοτε γίνεται νοσηλογικὴ βλάβη ἐντὸς τῆς καρδίας, καὶ
τούτῃς λέγεται **ἐνδοκαρδίτης**, ἣς εἰς ἐπιφέρει βλάβης εἰς τὰς
φλεβίδας καὶ ἀτάξιαν εἰς τὸν βυθμὸν τῆς καρδίας καὶ ἕχον διά-
φορον, καὶ ἄλλα συμπτώματα. Ἐπιέρχεται συνήθως τὸ ταῦτο
πάθος εἰς τοὺς πάσχοντας χρονίως ὑπὸ ἀρθριτικῶν βεμματι-
σμῶν. Ἐἶνε ὅμως ἐν τῷ ἑλληνικῷ κλίματι θεραπευτὸν, ἐὰν ἐγκαίρως
γείνη θεραπεία προσήκουσα. Ἡ ἀτάξια τῶν βυθμῶν τῆς καρ-
δίας καὶ μάλιστα τοῦ σφυγμοῦ ἐπισυμβαίνει καὶ εἰς ἄλλας περι-
στάσεις γὰρ νὰ πάσχη ἡ καρδία.

Ἰντεντέντε καὶ πάθος τοῦ περικαρδίου ὁ **περικαρδίτης**.

διότι διακλύεται ὑγρὸν ἐντὸς τοῦ περικαρδίου, ἀλλὰ καὶ τοῦτο δύναται νὰ θραυπηθῇ.

Ἡ καρδιά, ἀναλόγως τοῦ σώματος καὶ ἰδίως φύσεως ἐκείνου ἔχει βάρος μεταξὺ δραμ. 65 μέχρι 80 ἡ δὲ ὄγκος αὐτῆς μεταβάλλεται κατὰ πρῶτην στιγμήν κατὰ τὰς ἡλικίας καὶ νοσητικὰς διαθέσεις τοῦ ἀνθρώπου· εἰς τινὰς ὑπόκειται κατὰ τι μάλιστα ὀγκωδωστέρα, καὶ εἰς ἄλλους ὀλιγώτερον. Οἱ ἔχοντες μεγάλην καρδίαν κληθύνται κοινῶς μεγάλα καρδιοί, εἰσὶν ὑπομονητικοὶ καὶ γενναῖοι. Οἱ ἔχοντες μικρὰν κληθύνται μικρόκαρδοι καὶ σπειρόκαρδοι καὶ εἰσι δειλοὶ καὶ ἀγυπόμονοι. Ἡ γὰρ, ἡ καρδία, καὶ ἡ εὐθυμία εὐρύνουσι τὴν καρδίαν· ἡ δὲ λύπη καὶ ἡ μελαγχολία μικρύνουσι ταύτην. Ἐν τῇ γὰρ κοινῶς λέγουσιν ὅτι ἀνοίγεται τὰ φύλλα τῆς καρδίας, εὐρύνουται δηλαδὴ τὴν ὥστις αὐτῆς· ἐν δὲ τῇ λύπῃ ὅτι κλείουσι ταύτην.

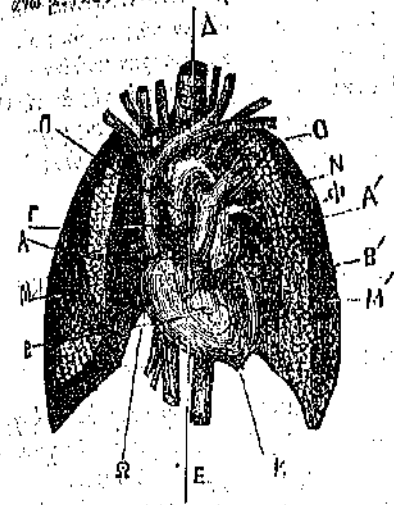
Ὅταν ἡ καρδιά γίνηται εὐρύτερα, οἱ πάλμοι αὐτῆς γίνονται βραδύτεροι· ὅταν γίνηται μικρότερα, οἱ πάλμοι γίνονται ταχύτεροι. Εὐρύτερα γίνονται καὶ βραδείας πάλμοις ἔχει ἐκείνοι πῶν προσηθέντων, καὶ ἐκ τῆς γρήσεως ὀλιγοπινῶν π. γ. Πηδύουσι τοὺς πάλμοις καὶ ἐκτείνουσι τὴν καρδίαν ἡ ἀκαταλιτία, τὸ πέπρι, τὸ γόστον Βορβίκοις καλούμενοι, φράγματι ἐν κήποις, ὁ κρόκος (σαρράς), ὅστις καὶ εὐθυμίαν προκαλεῖ τὴν ἀσπαραγγίαν, ὁ θρύδαξ (τὸ μωροῦλι), ὁ στρίγγος ὁ κηδέυτις (καὶ μελιτζάνκι), τὸ βρωμοῦρον καὶ καὶ ἄλλα τινὰ ἱατρικά.

Περιγραφή καρδίας.

Ἐάν φέρῃς κἀθετον γραμμὴν ἐπὶ τοῦ μέσου τοῦ στήθους ΔΒ (ἴδε ἀπέναντι εἰκόνα), ἀρχομένην ἀπὸ τοῦ μέσου τοῦ ἐξουγγυγῶς Δ Β καὶ ἐκτεινομένην μέχρι τοῦ ὀμφαλοῦ, ὅστις κείναι ἐν τῷ μέσῳ τῆς κοιλίας, διακρίσει τὸν θώρακα εἰς δύο ἰσὰ μέρη εἰς δεξιὸν καὶ εἰς ἀριστερόν. Ἡ καρδιά εὐρίσκεται κατὰ τὸ ἐν περιῶπον τρίτον τοῦ ὄγκου τῆς ἐπὶ τοῦ δεξιῶς μέρους, καὶ κατὰ τὰ δύο τρίτα ἐπὶ τοῦ ἀριστεροῦ μέρους τοῦ θώρακος· εἰς περισταταται ἐν τῇ ἀπέναντι εἰκόνα, ἐν ἣ περισταταταται ἡ καρδιά καὶ οἱ πνεύμονες.

Ὡς ὅραξ ἡ καρδιά ἔχει σχεδὸν τὸ σχῆμα ἐκείνου, τὸ ὁποῖον ἀμαθηματικοὶ ὀνομάζουσι κῶνον, ὅστις εἶνε ἀνεσπαραγμένῳ ἔχει

τὴν κορυφὴν πρὸς τὰ κάτω, καὶ τὴν βῆσιν πρὸς τὰ ἄνω. Ὁμοιωθεῖται μὲν τὴν καρδίαν τῶν ζῴων καὶ μάλιστα τοῦ γάμου. Κεῖται πλαγίως, ὥστε ἡ κορυφὴ τῆς εὐρίσκεται πρὸς τὸ ἀριστερὸν κατωὶ καὶ κἀθέτως τοῦ ἀριστεροῦ μαστοῦ πρὸς τὴν βῆσιν τοῦ ὀμφαλοῦ. Τὸ ἀνωθίτερον τῆς κορυφῆς τῆς καρδίας μέρος, τὸ ἑσπῶνον μαθηματικῶς καλεῖται βῆσις τοῦ κῶνου, καίτις πρὸς τὸ ἄνω μεταξὺ τῶν δύο μαστῶν, καὶ κατωθι τούτων.



Ἐἰς τὸ μέρος τοῦτο τῆς καρδίας, δηλαδὴ ἐπὶ τοῦ ἄνω μέρους αὐτῆς, ὑπόρρουσαν αἱ μεγάλαι φλέβαι, καὶ ἀρτηρίαι. Ἡ καρδιά διακρίεται ἐν τῷ μέσῳ δι' ἐνὸς φράγματος εἰς δύο μέρη, εἰς δεξιὸν καὶ εἰς ἀριστερόν. Ἐκαστον τούτων ἀποτελεῖται ἐκ δύο συσχυομένων κυλιότητων, αἵτινας καλοῦνται τῇ μίᾳ ἀνωτέρα κοιλία ΑΑ', καὶ ἡ

ἄλλη κατωτέρα· ἡ μεγάλη κοιλία τῆς καρδίας Β Β'. Ἐπὶ τῆς δεξιᾶς ἀνωτέρας κοιλίας ὑπάρχει τὸ δεξιὸν ὠτίον, ὅπερ κοινῶς κληθεῖται φθῆλον τῆς καρδίας· τὸ αὐτὸ ὑπάρχει καὶ ἐπὶ τῆς ἀριστερᾶς ἀνωτέρας κοιλίας· ἡ ἀνωτέρα κοιλία συνέγεται ἐσωτερικῶς μετὰ τῆς κατωτέρας κοιλίας διὰ στομίον ἔχοντος βαλβίδας, αἵτινες ἐμποδίζουσι τὴν ἐπὶ ἄνω τῶν αἵματος, ἵνα ἔργασται. Βαλβίδες ὑπάρχουσι καὶ ἐπ' ὅλων τῶν ὀπῶν τῆς καρδίας διὰ τὸν αὐτὸν λόγον.

Τὸ φράγμα, τὸ ὁποῖον διακρίει εἰς δύο μέρη τὴν καρδίαν, κατὰ τὰς κοιλίας τῆς μορφώσεως τοῦ ἐμβρίου συνέγεται· ἀκολούθως παράγεται τὸ διάφραγμα τοῦτο, τὸ ὁποῖον ἀρχίται νὰ γίνηται περὶ τὸν τρίτον μῆνα ἀπὸ τῆς συλλήψεως, καὶ κατ' ὀλίγον συμπληροῦται μόνον ὀπῆ (τρύπα), δι' ἧς συγκοινωνεῖ τὸ αἷμα ἐκ τῆς μιᾶς κοιλίας εἰς τὴν ἄλλην· κλεῖται καὶ αὕτη περὶ τὸν ἐπιτοῦ μῆνα.

Τὸ αἷμα εἰσπυκνόμενον εἰς τὴν καρδίαν διὰ τῆς μεγάλης κί-
 λης φλεβῆς Γ, μεταβαίνει ἐν πρώτοις εἰς τὴν δεξιὰν ἀνωτέραν
 κοιλίαν τῆς καρδίας· ἐξ αὐτῆς μεταβαίνει εἰς τὴν δεξιὰν κα-
 τωτέραν κοιλίαν τῆς καρδίας Β· ἐκ ταύτης ἐξωθεῖται καὶ με-
 ταβαίνει διὰ τῆς πνευμονικῆς ἀρτηρίας Ν εἰς τοὺς πνευ-
 μονας MM, καὶ ἀφ' οὗ ἐντός τούτων ζωογονηθῆ διὰ τῆς ἀνι-
 πνοῆς καὶ γαίνῃ ἐρυθρὸν, ἐπανέρχεται διὰ τῶν πνευμονικῶν φλε-
 βῶν Ψ εἰς τὴν ἀνωτέραν ἀριστερὰν κοιλίαν τῆς καρδίας Α', ἐκ
 ταύτης μεταβαίνει εἰς τὴν ἀριστερὰν κατωτέραν κοιλίαν αὐτῆς
 Β', καὶ ἐκ ταύτης ἐξωθεῖται καὶ ἐξέρχεται διὰ τῆς ἀορτῆς Ο,
 ἐξ ἧς διακλαδύονται εἰς πάντα τὰ μέρη τοῦ σώματος μέγιστα τῶν
 τριχοειδῶν ἀγγείων, καὶ παρέχει τὰς θρεπτικὰς ὕλας εἰς τὰ
 σῶμα.

Δ' ΠΡΟΧΕΙΡΟΣ ΝΟΣΟΛΟΓΙΑ ΚΑΙ ΘΕΡΑΠΕΥΤΙΚΗ

Περὶ βρομματαλγίας τοῦ δελταοειδοῦς μυός

Συνήθως προέρχεται ἐκ προσβολῆς βρομματος ἀέρος ψυχροῦ
 καὶ ὑγροῦ, ἐνίοτε γίνεται καὶ ἐξ ἀπακαλύψεως τῆς χειρὸς ἐν
 ὥρᾳ ὕπνου, ὑπάρχοντος τοῦ καιροῦ ψυχροῦ καὶ ὑγροῦ.
 Ὀλίγας ὥρας μετὰ τὸ αἷτιον ἀναφαίνονται πόνοι ἐπὶ τῷ
 ὤμῳ καὶ τοῦ δελταοειδοῦς μυός, αἰτνες ἐξάπτονται ἐν πάσῃ
 κινήσει τῆς χειρὸς καὶ ἐξ αὐτοῦ τοῦ βάρους αὐτῆς. Οἱ πόνοι
 καθίστανται ὀδυμύτατοι, καὶ ὁ πάσχων δακρύζει. Ὑγιεινὰ φρ-
 σιογνωμίαν εἰς τὸ πρόσωπον ἐκφραστικὴν πόνων, ἐπίρραται
 ἐνίοτε πυρετός, καὶ κεφαλαλγία ἐλαφρὰ, γαστρικὴ παραρ-
 δυσκοιλίτης, κλπ., ἀνορεξία πρὸς βρῦσιν καὶ δίψα. Ὁ πάσχων
 ζητεῖ ταχέως ἀνακούφισιν καὶ θεραπείαν. Διὰ τῆς ἐξέτασως
 τῆς ἀλγούσης χειρὸς τῆ πίεσει τῶν δακτύλων εὐρίσκονται εἰς
 τὰ πλάγια τοῦ ὤμου πρὸς τὴν κορκοειδῆ ἀπόφυσιν καὶ εἰς
 ἀκράμιον κυρίως δύο σημεῖα μᾶλλον ἀλγούντων· τὸ μᾶλλον ἀλ-
 γοῦν ἐστὶ τὸ πρὸς τὸ ἐκτός.

Θεραπεία. Ἐπὶ τοῦ σημείου τούτου ἐπιθεῖς β ἕως δ ἡμέρας
 βδέλλα, μετὰ τὴν πτώσιν τῶν ὁποίων δὲν πρέπει νὰ τεθῇ κα-
 τὰ πλάσμα, ἀλλὰ σφίλιπον ἵνα μὴ βρομῇ πολὺ αἷμα.
 Συνάμα ἐπολείπει πρῶτ καὶ ἀσπέρς διὰ τῆς ἀκροσθίνων κ-

λοιφῆς, περὶ ἧς διελάθωμεν πρὸς Θεραπείαν τῆς κεφαλαλγίας.
 (Ὁρα Φαίθων ἔτους II. σελ. 109). Ἐάν ὑπάρχῃ δυσκοιλίτης, δὲς
 κηρόσιον ἐκ θεικῆς ἢ κητρικῆς μαγνησίως, οὐ τὴν κατασκευὴν
 αὐτῆς· ἐν τῷ Φαίθῳ, ἔτους σελ.) Πόσησον τὸ ἐσπέρς πο-
 δόλουτρον ἐκ συναποσπόρου, ἢ ἄλατος· διατῆρει τὴν κεφα-
 λῆν θερμὴν καὶ τὰς πόδας θερμούς· ποτὰ ἔστρωσαν λεμονάδα
 καὶ πορτοκαλάδα, τροφή ἐκ βοφήματος ὄρσιου καὶ πάστας
 μετὰ ἀνυδατομένου.

Τὸ πάθος διαρκεῖ 7 ἡμέρας· ἡ ἀκμὴ γίνεται μετὰ τῆς β' πρὸς
 τὴν τετάρτην· ἐάν μὴ γαίνῃ κατάλληλος Θεραπεία, διαρκεῖ πολ-
 λὰ ἑβδομάδας, ἐλαφρότερον μὲν, ἀλλὰ ἀνησυχιστικόν· διότι κη-
 νήσεις τινὲς τῆς χειρὸς ἐπιφέρουσι πόνον. Ἐν τοιαύτῃ περιπτώ-
 σει ἐπιθεῖς ἐπὶ τοῦ μᾶλλον διὰ τῆς πίεσεως δακτύλω ἀλγούντος
 μέρους μικρόν ἐκδόνιον τὸ μέγεθος δραχμῆς. Κατὰ δύο τρόπους
 γίνεται τούτο· ταχέως, ἐάν λάβῃς δραχμὴν καθαρὴν ἢ νόμισμα
 χρυσοῦν καὶ ἐμβρέξῃς τὴν μίαν ἐπιφάνειαν διὰ ἀμμωνίας ὑγρῆς
 λίαν κενωτικῆς, καὶ ἐπιθέσῃς ταύτην ἐπὶ τοῦ ἀλγούντος ση-
 μείου, μετὰ τινα λεπτὰ ὥρας γίνονται φλύκταινα, ἢ κόπτει,
 καὶ ἐπιθέσεις 1)4 ἢ 1)2 κόκκων θεικῆς μορφίνης κατὰ τὴν
 ἰδιοσυγκρασίαν, ἡλικίαν, γένος, κλπ. τοῦ πάσχοντος. Μετ' ὀλί-
 γα λεπτὰ οἱ πόνοι παύουσι, καὶ ἀδυναμία ἀναφαίνονται. Ἐπι-
 θεῖς ἐπὶ τῆς πληγῆς τεμάχιον κηροῦ (ταρβότου) καὶ μετὰ
 2) ὥρας ἐπανόλαβε· καὶ πάλιν μετὰ ἄλλας 24. Τὸ ριζτρι-
 κὸν ἐπιφέρει, ἐάν ἡ δόσις ἦνε ἀρκετὴ, ξηρασίαν τῆς γλώσσης
 καὶ τοῦ φάρυγγος, ἐλλάττωσιν τῆς ἐκκρίσεως τῆς σάλου, σκα-
 τοδύνην, καὶ ἐάν ἡ δόσις ἦνε πλέον τοῦ δέοντος, ἐπίρραται
 κατὰδύνη, ὑγρότης προσώπου, ναυσία, ἐμετός καὶ λπ. Πάντα
 διαλύονται ταχέως διὰ πίεσεως καφῆ, λεμονάδας, ὀλίγου οἴνου,
 καὶ ἀνακρίσεως.

Ὁ ἄλλος τρόπος ἐστὶν ἡ ἐπιθεσις ἐπὶ τοῦ ἀλγούντος ση-
 μείου ἐκδόνιον ἴσον δραχμῆ διὰ κανθαρίδων, τὸ ὅποιον παράγει
 φλύκταιναν μετὰ 10 ὥρας, ἀραιώσον τὴν ἐπιδερμίδα, καθαρί-
 σον τὴν ἐπιφάνειαν διὰ λεπτοτάτου λευκοῦ παντοῦ, καὶ ἐπιθεῖς
 1)2 κόκκων μέγχι 1) κόκκου θεικῆς μορφίνης. Τὰ ἀποτελέσμα-
 τα εἰσι τ' αὐτὰ τοῖς προηγουμένοις, τῆ διαφορά ὅτι ἡ δόσις
 τῆς μορφίνης πρέπει νὰ ἦνε κατὰ τι μείζων· διότι τὸ διὰ καν-
 θαρίδος ἐκδόνιον ἀπορροφᾷ ὀλιγώτερον τοῦ διὰ τῆς φμμωνίας.
 Ἐπὶ ἐπιτυχέστερον ἀποτέλεσμα γίνονται, ἐάν ἔχωμεν μίγμα

και εις άλλους δυσάρεστος, επιφέρουσα λειποθυμίαν, κεφαλαλγίαν, σπασμούς· εινε τοσοῦτον ἡ ὁσμὴ του διαπερστικῆς, ὥστε διαδίδεται εις ὅλα τὰ ὄργανα τοῦ σώματος, και μετὰ θάνατον διατηρεται εις τὸ πτώμα.

Διαλύεται εις τὸ ὕδωρ, εις τὸ οινόπνευμα, εις τὸν αἵμα, εις τὸ ὄξος και εις τὸν κρακὸν ὡσθ. Μεταφέρεται εις τὴν κοιλίαν ἐντὸς τῆς ἰδίας κύστεως τοῦ ζῶου, ἐνθα ἐξ ἀρχῆς περιέχεται· Εἶνε δύο εἰδῶν. Ἀ' ὁ Μόσχος τοῦ Τογλίνου, ὅστις περιέχεται ἐντὸς κύστεως, τῆς ὁποίας αἱ τρίχες ἔχουσι χρομα πικρὸν (ροῦσσον)· οὗτος εἶνε ὁ ἄριστος. Β' ὁ Ἄλόςχος τοῦ Ἀβαρθίνου, τοῦ ὁποίου αἱ τρίχες τῆς κύστεως ἔχουσι χρομα λευκωπὸν, ἔχεται ἐκ τῆς Θιβετίας διὰ τῆς Βεγγάλης.

Πάντοτε νοθεύουσι τὸν μόσχον διὰ διαφόρων τρόπων διατρέχουσι ἐπιδειξίως τὴν κύστιν και προσθέτουσιν αἶμα ἢ ἄλλο ζῶου, ἢ μικρὰ τρίμματα μολύβδου, ἢ λεπτῆς ἀρμυρῆς, ἢ φινίλια, τα σιδήρου, παγίαις τρίχας, κηρόν, ρητινας κλπ. Ἐνιστὸς οὗτοι ἢ κύστις, ἐνθα ὁ Μόσχος περιέχεται, δὲν εἶνε ἡ γνήσιος, ἀλλὰ τεχνικῶς κατασκευασμένη ἐκ τεμαχίων δέρματος τοῦ ἰδίου μοσχοφόρου ζῶου. Διαγινώσκειται ἡ τοιαύτη κύστις ἐκ τῶν ἑσθῶν.

Ἡ ἀλλῆ ποιότης τοῦ μόσχου διαγινώσκειται οὕτω· λαβε κλωστήν, και ἐμβρεξὸν διὰ ὁποῦ σκορόδου, πέρχον εις βελόναις και διατρέψησον τὴν κύστιν διακμπερές ὥστε ἡ κλωστή νὰ ἐξέλθῃ διαρομένη διὰ μέσου τοῦ μόσχου· ἐὰν ἡ κλωστή σταθῇ τὴν ὁσμὴν τοῦ σκορόδου, ὁ μόσχος εἶνε γνήσιος.

Παρ' ὑμῖν ὑπάρχει μῦς (ποντικὸς), ὅστις ἔχει τοιαύτην ὁσμὴν δι' ἧ καὶ μοσχοπόντικας καλεῖται. Ὑπάρχει και φυτόν καλούμενον Ἡρώδιον μοσχατόν, και εἶδος σταφυλῆς μοσχατῆς καλούμενης, και αἱ σπόροι τοῦ δένδρου ἰθίσιος ἀμβραύου (ambrœtte), ὁτινες λέγονται σπόροι τοῦ μόσχου.

Ὑπάρχει και γῆ μοσχομουρίζουσα:

Ἐν τῇ Μεσημβρινῇ Ἀμερικῇ ὑπάρχει πεδίον, ἀνήκουσα εις τὴν δημοκρατικὴν πόλιν Κοιμόνα, ἥτις, ἀφοῦ πέσῃ ἐμψαλα βροχῆ, και ἡ γῆ αὐτῆς ἐμβραχῆ, και ὑπὸ τῶν ἡλιακῶν ἀκτίνων θερμανθῆ, διαδίδει ὁσμὴν μόσχου.

Ἡ ὁσμὴ αὕτη προέρχεται ἐκ τῶν ἀναθυμιάσεων, τὰς ὁποίας παρέχουσι ἀπειρον πλῆθος ἔρπετων, ἐντόμων, ἅπερ ἐμβρέχονται διὰ τοῦ ὕδατος, εὐρισκόμενα μετὰ τῆς γῆς. Παρὰ τοῦ ὄπου και ἀν ἀνακινήσῃ τις τὴν γῆν ταύτην, παρατηρεῖται

ἄσπρον ὀργανικῶν ὕλων. Φαίνεται ὅτι ἡ φύσις εις τὰ κλίμακα ταῦτα ὑπάρχει ἐνεργητικώτερα και εὐφροωτέρα πρὸς παραγωγὴν ζωῆς.

Ὁ μόσχος εἶνε πολὺ ἰσχυρὸν διεγερτικὸν τῆς ζωτικῆς δυνάμεως, ἢ ζωπυρεῖ, και ἐνδυναμώνει μετὰ μακρῶν νόσων. Ἐφελει κατὰ τῶν ὀξέων ρευματισμῶν· ἀλλὰ βλάπτει τοὺς χρονίους. Ἐφελει κατὰ τῆς συγκοπῆς (λειποθυμίας), ἀλλ' ὄμα αὐτὴ πικρὸν και τὴν γοῆσιν τοῦ μόσχου. Ἐφελει κατὰ παντός τῆς πικρῆς ἰδίας δὲ κατὰ τοῦ τυφοειδοῦς και ἀταξικῆς.

Θεωρεῖται ὡς ἐκρωτικὸς, ἐὰν ἐπαλείφῃ ἐπὶ τοῦ ἔμφρακτοῦ. Ἐσπαστικῶς δίδεται ὑπὸ κόνιν ἐνός ἢ δύο ἢ τριῶν κόκκων εις 10 σταμμῶν, ἢ ὑπὸ πόσιν κατὰ τέταρτον ὥρα, δίδόμενον. Εἶνε πράκτικὸν ἐκίρητον, και θεωρεῖται ὡς τὸ μᾶλλον τόνον παρεχόν εις τὰς δυνάμεις, και ἐπιφέρει διατήρησιν τῆς ζωῆς ἐν ὄρα ἐπιθαντικῶ. Πολλάκις διατηρήθησθε τῆς ζωῆς ἐπὶ τινα χρόνον, ἐπὶ ἄλλοι εὐτήριος κρίσις. Οἱ ἀρχαιότεροι ἰατροὶ ἐποίουν πρὸς τοῦτο συγγὴν γοῆσιν, ἐκ τούτου και τὸ λεγόμενον παρὰ τοῦ λαοῦ ἔδωκαν εις τὸν ἀρρωστον και τὸ διαμόσχον.

Ἐπὶ μεγάλῃν δόσιν ἐπιφέρει τ' ἀντίθετα, και κατὰ τινας προδικάτεται εις τὴν παραφροσύνην.

ΠΑΝΤΟΙΑ.

Κατασκευὴ τοῦ ἐλαίου τοῦ καλουμένου ε. λ. α. ι. ο. ἢ γυλόχορον πρὸς βλάτησιν τῶν τριχῶν.

Λαβε ἔλαιον τῶν λεπτοκαρόων (φουντουκίων) και τῶν ἀμυγδαλῶν, μυελόν (μελοῦδι) τοῦ βοῆς ἐξ ἐκάστου ἴσον ποσόν. Θέξ ἐν πρώτοις ἐντὸς ἰγιδίου (γυοδίου) τὴν μυελόν και ἀνακάτωσον καλῶς, ἔπειτα ἐπίχουσον κατ' ὀλίγον τὰ ἔλαια, και ἀνακάτωσε μέχρις οὗ πάντα καλῶς ἐνωθῶσιν ἄνευ μεσολαβήσεως θερμότητος· μετὰ ταῦτα πρόσθεξ ὀλίγους σταγγῶνας ἐλαίου γαρυφαλῶν, ἢ ρόδων, ἀνακάτωσον, και φύλαξον ἐν φυάλλῃ. Ἐλαίρι δι' ὀλίγου ποσού τὴν κόμην τὴν ποιῶσαν. (Δοκιμαστέον)

Ἡ μεγάλη παιδεία ὄφρα λέγῃ ἢ βλάπτει.

Ἐάν τις πεπαιδευμένος ἔχη φῖσιν ἀγαθὴν πρὸς κοινωνίαν ἔχει, μεγάλως ὄφρα λέγῃ τὴν κοινωνίαν. Ἐάν δὲ ἔχη φῖσιν κατὰ τὴν φύσιν τῶν θηρίων ἐπιβλαβέστερον ἐστὶν εἰς τὴν κοινωνίαν. Ὁ φῖσις κκακοποιὸς ἀγαθῆς ἐπινοεῖ μόνον εὐφρατίαν τῶν φῖσιν ἐκτελεσῆναι τῆς κακῆς πράξεως· δὲν δύναται ὅμως καὶ γὰρ τῆς νοῆν τὰ μετὰ τὴν πράξιν διὰ τοῦτο καὶ ἀνακαλύπτει καὶ δὲν εὐδαιμονεῖ. Ὁ πεπαιδευμένος κακῶς μετὰ τὴν κακὴν πράξιν ἢν ἐκτελεῖ ἐσκεμμένως, πρόνοει καὶ τὰ μετὰ ταῦτα τῆς τῶν μὴ ἀνακαλύψιν τοῦ κακοῦ. Ὁ τοιοῦτος εἶνε ἀληθῆς ἡμικαὶ τῆς κοινωνίας.

Ὅσον περισσότερους κακοὺς ἔχει ἡ κοινωνία τόσο ἐργασίωμένη γίνεται. Ὅσον περισσότερους καλοὺς καὶ ἀγαθοὺς ἔχει τόσο ἠθικωτέρη καὶ εὐδαιμονίων γίνεται.

Ἐάν τις ἀργῶν γῶρας τινὸς ἔχη κακῶς, κακῶς ἔργου καὶ ἀργόμενος, εὐδαιμονεῖ γὰρ τὸ ὑπερβαίνειν τὴν ἀργότητα.

Ἐάν τις ἀργῶν ἦνε φῖσις καλῶς καὶ καλῶς πεπαιδευμένος, καὶ περιστοιχίζεται πρὸς σφῶν καὶ ἐνερῶτων, εὐδαιμονεῖ καὶ εὐδαιμονεῖ τὸ Κράτος ἐστὶν.

Ἐὰν τῆς ποιότητος τῶν προσώπων, ἀπὸς τὴν συναντικτικῆς, ὑποδεικνύεται καὶ ἡ ἠθικὴ ποιότης αὐτοῦ.

Συμβουλὴ δεικτικῆς ὑποκομιᾶς.

Μὴ κόλλυπτε τὰ μαχαιρία, τὰ περόνια καὶ πᾶν πᾶν ἀποδιδόναι διὰ ὑπόστατος μαλλίνου ἢ λινού, διότι σκωραλινοὶ καὶ καταστρέφονται. Ἐπειδὴ τὰ μαλλίνα καὶ τὰ λινὰ σφραγίσματα ἀπορροφῶσι τὴν ὑγρασίαν τῆς ἀτμοσφαιρας ἀποδιδόναι ἀλλὰ καὶ ἀυκόλως τὴν ἀποβάλλουσι καὶ τὴν μεταδίδουσι εἰς τὰ περὶ αὐτὰ σφραγίσματα.

Μὴ πολὺ θάπτει. Ἡ γὰρ μεγάλη θάπτεις δικροβορὴν περὶ.

Τὰ νήπια ἀλκυμμερίζουσι κατὰ τὴν πρηνέτην περιπέτειαν· διότι τότε ἐπισυμβάλλουσι αὐτοῖς δυσπεφία τοῦ γαλακτοῦ, εἰς τὸν πρὸς τὸν ἀέρα εἰς τὸ ἐντὸς καὶ γίνονται πῶσι.

Ἐὰν ἡ δυσκοιλία τῆς ὄφρα λέγῃ ἢ πῶσις ὀλίγου σκεπτικῆς βεβεντίου, Λουτρὸν γλυκρὸν, κ.π.