

ΦΟΙΒΟΣ

ΕΠΙΜΗΝΟΣ ΣΥΓΓΡΑΦΗ

ΠΕΡΙ

ΤΗΣ ΔΗΜΟΣΙΑΣ ΥΓΙΕΙΑΣ,

ΤΗΣ ΟΙΚΟΓΕΝΕΥΚΗΣ ΥΓΙΕΙΝΗΣ ΚΑΙ ΤΗΣ ΠΡΟΧΕΡΟΤ
ΟΙΚΙΑΚΗΣ ΙΑΤΡΙΚΗΣ

ΕΝ ΕΛΛΕΙΡΕΙ ΙΑΤΡΟΥ

ΥΠΟ

Ι. Π. ΠΥΡΛΑ

Έτησία συνδρομή δραχ. γ. 3, πρωπληρωτέα εν τῇ ἐρ/ῃ τοῦ ἔτους.

ἜΤΟΣ 5'. — Ἐν Ἀθήραις 1 Δεκεμβρίου 1883. — ΑΡ. 1.

ΠΕΡΙΕΧΟΜΕΝΑ

Ὁ ἀόρατος κόσμος. — Κόσμος κρείσσος πρὸς εὐταφίαν. — Περὶ γάλακτος.
— Ὅσον κρῖνον — Μεταλλοθεραπεία. — Ἡρόδοτος Φαρμακολογία καὶ Συν-
αγολογία. — Μελάνη πρὸς γραφήν. — Μαγιστικά. — Ἄρχων καὶ λαός. —
Ανιφάντις χολέρας. — Ἐπιστολὴ Ν. Βερνάρδου.

Α'. ΔΗΜΟΣΙΑ ΥΓΙΕΙΝΗ

Ὁ ἀόρατος κόσμος.

(Συνέχεια προηγούμενου φύλλου).

Α'. Ἐν συνόλω δύναται τις εἰπεῖν ὅτι αἱ διάφοροι φυλαὶ τοῦ
κοσμοῦ, τοῦ καταστρεπτικοῦ ἐγλήρου τοῦ δράτου κόσ-
μου, παράγονται ἐκ τῆς καταστροφῆς αὐτοῦ.

Β'. Ὅτι πᾶσα φυλὴ τοῦ δράτου κόσμου καταστρέφουσα αἷμα
ζώων ἀπατελεῖ διάφορον εἶδος ἢ διάφορα φαινόμενα κατα-

στροφής κατά την φυλήν του δοράτου κόσμου. Ἐκ τῆς διαφορᾶς ταύτης προέρχονται αἱ διάφοροι νόσοι· τὸ δὲ μικροσκοπικὸν ὄντι μέραι ἀποδεικνύει ὅτι πᾶσα νόσος παρέχει ἴδιον εἶδος μικροζωοδάρτων δοράτου κόσμου. Ὁ τυφοειδῆς πυρετὸς παρέχει ἴδιον εἶδος βακτηρίων, ἡ χολέρα ἄλλο, ἡ σύφιλις ἄλλο, ἡ φθίσις ἄλλο ἢ λέπρα, τὰ διάφορα ἐξανθήματα, ἡ πνευμονία, ἡ πλευρίτις, ἡ ἐρυσίπελας κλπ. Ἐκαστον παρέχει ἴδιον εἶδος μικροζωοδάρτων.

Ἀρτίως δὲ ἐβεβαιώθη ὅτι ἐκ τῆς ζυμώσεως τοῦ ἀλευρου πρὸς παραγωγήν ἄρτου παράγεται εἶδος ἴδιον βακτηρίων. Ἐβεβαιώθη προσέτι ὅτι αἱ φλύκταιναι τῆς εὐλογίας καὶ τῆς δαμακίδος ἐμπεριέχουσιν σμῆνη μικροζωοδάρτων ἰδίας φύσεως. Ἡ πᾶρξ τῶν ἰχθύων ἐμπεριέχει ὡσαύτως σμῆνη τοιούτων, τὰ ἄλευρα κλπ.

Ὅτι τὰ νοσοποιὰ μικροζωοδάρτη δὲν προέρχονται μόνον ἐξ ὧν, ἀλλὰ καὶ ἐσωθεν ἐκ τινος σήψεως λαμβανούσης, παραγωγῆς ἐν τῷ διοργανισμῷ, ἐνθα μένουσι κρατούμεναι περιττὰ ὕλαι πρὸς ὅταν ἐμποδίζηται ἡ ἀδήλου διαπνοή ἐκ περιφύσεως ἢ ἄλλης κίσεως, αἱ ὕλαι τῆς ἀδήλου διαπνοῆς μένουσαι ἐν τῷ διοργανισμῷ ὑφίστανται σήψιν, ἐξ ἧς παράγονται μικροζωοδάρτη, ἐξ ὧν γίνονται φλόγῳσις πνευμονίας, πλευρίτιδος, ἀρθρίτιδος κλπ. ἢ ἄνευ ἐπαρσθητῆς φλογώσεως, καθ' ἣν παράγονται ρευματισμοί, νευραλγία κλπ.

Δ'. Ὅτι ἡ δύναμις τῶν μυῶν καὶ τῶν πεπτικῶν ὀργάνων τῶν μικροζωοδάρτων εἶναι μεγίστη, παραβλαβόμενη ἀναλόγως τοῦ ἀναστήματος· αὐτῶν πρὸς τὰ ἰσχυρότερα τῶν ζῶων τοῦ ὄρατου κόσμου. Οἱ μυεῖς ἰδίως τοῦ στόματός των εἰσὶν ἰσχυρότατοι· εἰς τὰ μέγιστα ἀδηράγιστα, διὸ καὶ μεγάλης καταστροφῆς ἐπιφέρουσι. Τοιαυτὰ εἰσι καὶ τὰ μικρότατα ζωῆφια τοῦ ὄρατου κόσμου· καὶ δύναται τις εἰπεῖν ὅτι ὅσον μικρότερον ζωῆφιον εἶνε, τόσον καταστροφικώτερον εἶνε. Ἰπάρχουσι ζωῆφια κατατρῶγοντα τοὺς λίθους, τὰ μέταλλα, κλπ. ἄπερ διατρῶπι διὰ τοῦ στόματος των.

Ε'. Παράγονται ἐν τῷ ἀέρι διάφοροι φυλαὶ οὐ μόνον ἐξ ὄρατης πέψεως ἢ ζυμώσεως, ἀλλὰ καὶ ἐξ ἀοράτου καὶ ἀνεπιστήτου, ἡγουν ἐκ τῆς ὕλης τῆς ἀναπνοῆς, καὶ τῆς ἀδήλου διαπνοῆς ἐκαστου ἀνθρώπου καὶ ζῶου, τὰ ὅποια πληροῦσι τὸν ἀέρα, ὃν ἀναπνεύμεται. Ἐπομένως παράγονται ὅπου διαμένουσιν ἄνθρωποι καὶ ζῶα. Παράγονται ὡσαύτως σμῆνη καὶ ἐξ ἄλλων πηγῶν παραγωγῆς ἐκ σήψεως ὕλων κειμένων ἐπὶ τῆς ἐπιφανείας τῆς γῆς, ἐν οἰκίαις, κήποις, ἀύλαις, καὶ παντοῦ ὅπου ὄπαρχουσιν ὀργανικαὶ ὕλαι· ἐπὶ δὲ ἀήρ τοῦ σταύλου ἵππου ἔχει σμῆνη μικροζωοδάρτων ἰδίας φύ-

σεως, δὲ τοῦ ὀρνιθῶνος ἰδία, δὲ τοῦ ἀνθρώπου ὀάλαμος· τοῦ ὕπνου ἰδία καὶ λπ. Περὶ τὸ σῶμα λοιπὸν ἐκαστου ἀνθρώπου ἢ ζῶου, καὶ μέγιστα νεκροῦ, ὑπάρχει ὁ ἀήρ ἐμπλεῶς ἀοράτου κόσμου, ὅστις ἀραιοῦται ἀναλόγως τῆς ἀποστάσεως.

Η'. Ὅτι πᾶσα φυλή δὲν παράγει παντοῦ νόσον, οὔτε εὐδοκίμει, οὔτε κατατρῶγει ἀδιακρίτως πᾶν ζῶικὸν σῶμα· ἀλλ' ἐκαστη φιλεῖ ἴδιον εἶδος.

Θ'. Ὅτι εἰσπαρόμενα τὰ μικροζωοδάρτη εἰς τὸ σῶμα τοῦ ἀνθρώπου ἀθροῦ διὰ τῆς ἀναπνοῆς τοῦ ἀέρος ἢ διὰ τροφῶν καὶ ποτῶν, ἐπιφέρουσιν ἀναλόγως μὲ τὴν ἐπιδεικτικότητά του σώματος πολλαπλασιασμὸν, ἐξ οὗ παράγεται νόσος. Πᾶσα δὲ νόσος διαφέρει ἄλλης, κατὰ τὴν διαφορὰν τῶν παραγόντων ταύτην μικροζωοδάρτων.

Περὶ τοῦ ἀοράτου κόσμου ἰδὲ Φοῦζὸν ἔτους Δ'. σελ. 25, 33, 65, 81, 96, 113, 129, 145, 161, 177, καὶ Ε'. σελ. 1, 17, 33, 49, 65, 81, 97, 114, 128, 146, 161, 177.

Β'. ΥΓΙΕΙΝΗ ΕΚΑΣΤΟΥ.

Κόνις κρέατος πρὸς εὐτροφίαν.

Κατὰ νέον ἐπίνοιον τὸ ὄμιον κρέας ἀποξηραμένον γίνεται λεπτοτάτη κόνις, καὶ καθίσταται πολὺ εὐπεπτον καὶ περισσότερον τοῦ κοπανισμένου ἐν ἰγδίῳ ὄμιου εἰς ἀποκατάστασιν πολτοῦ, τὸ ὅποιον δίδουσι τινες ἰατροὶ ἐν ἰδρύματι εἰς ταῦς ἔχοντας στόμαχον πολὺ ἀδύνατον, ὡς ἀναληπτικὴν καὶ εὐπεπτον τροφήν. Ἴδου πῶς εἰς κόνιν μεταβάλλεται τὸ κρέας.

Λάβε βόειον κρέας, ἀφαίρεσον ὅσον τὸ δυνατὸν ὅλον τὸ πάχος καὶ τὰς ἀκονευράσεις. Θέσον εἰς μηχανὴν κατακρουσουργικὴν (ἢ ἢς γίνονται ὁ κίμας), λάβε τοῦτο κατακρουσουργημένον, καὶ ἀπλωσον ἐπὶ πλακῶς, πιάτου, ἢ πέτρας, καὶ διαθέρμανον ἐν κλιβάνῳ ὑπὸ θερμότητά 100° δηλαδὴ ἴσην πρὸς τὴν τοῦ βράζοντος ὕδατος, καὶ ἄφες νὰ ξηραθῆ. Ἔλτα θέσον ἐν ἰγδίῳ, κοπάνισον, καὶ κρησάρισον διὰ λεπτοτάτης κρησάρας (κρησάρας) καὶ θέσας τὴν κόνιν εἰς ὕλιον ἢ πῆλινον ἀγγεῖον διατήρει. Ἡ τοιαύτη κόνις διατηρεῖται ἐπὶ πολὺν χρόνον ἀμετάβλητος, καὶ ἐν ἐπαρκῇ μετὰ τοῦ ἀέρος ἂν μένη.

Ἡδὴ πωλεῖται τοιαύτη κόνις εἰς τὸ ἐμπόριον· ἀλλ' ἔστω γνωστὸν ὅτι εἶνε κακῆς ποιότητος διὰ τε τὴν νοθεύειν καὶ τὴν κακὴν ποιότητα τοῦ κρέατος, διότι ἐνίοτε ἀντὶ κρέατος μεταχειρίζονται ἔντερα.

Ἡ καλὴ κόνις τοῦ κρέατος ἔχει ὁσμὴν καὶ γεῦσιν ἰδίαις ὁσμῶς καὶ μᾶλλον εὐχάριστον. Διὰ τοῦ μικροσκοπίου διακρίνονται τὰ ὁμοειδῆ μέρη τῆς γνησίας κόνεως, ἐνῶ ἄλλως παρατηροῦνται διάφορα ἄλλα. 50 δράμια τῆς κόνεως ταύτης τοῦ κρέατος ἰσοδυναμοῦσι μὲ 200 δράμια κρέατος προσφάτου.

Ἡ χρῆσις γίνεται μετὰ γάλακτος, μετὰ ζουμοῦ, ἢ σκολόχτης ἀλλὰ τὸ πονηρότερον εἶνε καὶ κατὰλληλότερον τὸ διαλύειν τὴν κόνιν ἐν ὕδατι. Ἀρθε ποσὴν τῆς κόνεως, ὅς ἐντὸς κωθῆου ἐνσταζὸν κατ' ὀλίγον ὕδωρ καὶ ἀνεκκάτνει διὰ κωταλίου ἵνα μὴ γίνωσι θρόμβοι· πρόσθετος ἔτι πλέον ὕδωρ καὶ ζάχαρον ἱκανὸν εἰς κόνιν καὶ ὀλίγην ὀσμὴν ἢ κωνιάκ, καὶ πῖς τ' ὕλον. Ἀντὶ ὁσμῆς δύνανται τις θέσαι ἄλλο ποτὸν τῆς ὀρεξείας τοῦ βάλμου βανιλλίης κωνέλλας, κλ.

Δύοχοῦζονται τινες ὅτι ἡ οὕτω λαμβανομένη κόνις τοῦ κρέατος θερμαίνει καὶ τοῦς στηθικοῦς· παρέχει εὐσαρκίαν, καὶ εἰς τραφίαν, καὶ αὔξει τὸ οὖρον εἰς τὰ οὖρα.

Ἐὰν ἡ τοιαύτη κόνις εὐδοκιμήσῃ διὰ τῆς πείρας, τότε παντὸς ἔκκετος δύναται νὰ ἔχη κρέατος τροφήν πρόχειρον καὶ καλὴν.

Ἐν τοῖς βορείοις κλιμασι ἀπαιτεῖται δι' ἕκαστον ἀδυνάτου καταστάσεως τὴν ἡμέραν 200 δράμια κρέατος κωθασοῦ, ἣτοι 50 δράμια κόνεως κρέατος. Παρ' ἡμῶν ἀρκούσιν 100 δράμια, ἣτοι κόνεως κρέατος δράμια 25.

Περὶ τῆς ὀρεπτικότητος καὶ τῆς βλάβης τοῦ γάλακτος.

Τὸ πικρύτερον γάλα καὶ ἔχον πολὺν τυρὸν καὶ ὀλίγον ὀρρόν εἶνε τὸ μᾶλλον ὀρεπτικώτερον, καὶ δυσκοιλιώτερον. Διὰ τοῦτο πᾶν γάλα βρασθὲν, ἵνα ἐξατμισθῇ ὁ ὀρρός αὐτοῦ, καθίσταται δυσκοιλίον. Ὅσον λοιπὸν ὀρρόν περισσώτερον ἔχει τὸ γάλα τόσον ἐνκοιλιώτερον εἶνε.

Τὸ τοῦ βοῦς γάλα ἔχει βούτυρον καὶ τυρὸν πολὺν καὶ ὀρρόν ἀνεκλόγως ὀλιγώτερον· διὰ τοῦτο ἐξ αὐτοῦ ἐξάγεται καὶ τυρὸς

καὶ βούτυρον περισσώτερον τῶν ἄλλων γαλακτικῶν. Τὸ τοῦ προβάτου ἔχει τυρὸν καὶ βούτυρον ὀλιγώτερον τοῦ βοῦς, καὶ περισσώτερον ὀρρόν. Τὸ τῆς αἰγῆς ἔχει ἔτι ὀλιγώτερον τυρὸν καὶ βούτυρον καὶ περισσώτερον ὀρρόν τοῦ προβάτου. Μετὰ τοῦτο ἔρχεται τὸ τῆς ὄνου, τὸ ὅποσον ἔχει ἔτι μᾶλλον ὀλιγώτερον τυρὸν καὶ βούτυρον καὶ περισσώτερον ὀρρόν· διὰ τοῦτο τὸ γάλα τῆς ὄνου σπανίως πηγνύεται, οὔτε κόπτει ἐν τῷ στομάχῳ. Ἐὰν τὸ γάλα σπανίως πηγνύεται, οὔτε κόπτει ἐν τῷ στομάχῳ. Ἐὰν τὸ γάλα πᾶσι ἐν τῷ στομάχῳ, διὰ τοῦτο εἶνε καὶ εὐκοιλίον. Ὅσον τὸ γάλα ἔχει πολὺν τυρὸν, κόπτει ἐν τῷ στομάχῳ καὶ βλάπτει.

Ὁ ὀρρός εἶνε φύσει εὐκοιλίος, διότι ἔχει ζάχαρον· διὰ τοῦτο ἐξ ἀρχῆς ἔπινον ὀρρόν πρὸς ὑγίειαν καὶ εὐχυμίαν, εἰς τὸν ὅποσον πρέπει πάντοτε νὰ προστίθεται ὀλίγον μέλι καλὸν ἢ ζάχαρον καὶ ἄλλας πρὸς καλὴν γεῦσιν καὶ πρὸς αὔξησιν τῆς εὐκοιλιότητος· ἀλλὰ πρὸς καλὴν εὐκοιλίαν, εἰς προστίθεται περισσώτερον ἄλλας. εἶνε πάντοτε ὁ ὀρρός ἀβλαβής καὶ ἐν γείνῃ κατάχρησις αὐτοῦ.

Τὸ ἔχον γάλα πολὺ τυρὸν καὶ ὀλίγον ὀρρόν βλάπτει τοῦς πάσχοντας ἐκ ψαμμιάσεως, τοῦς ἥπαतिकοῦς, καὶ τοῦς διατεθειμένους εἰς κεφαλαλγίαν, εἰς τινὰς παράγει ἀέρια· ὠφελεῖ ὅμως κατὰ τὴν γνώμην πολλῶν εἰς τὰ τοῦ θώρακος πάθη.

Ἐν γένει τὸ πρὸς βρῶσιν γάλα ἐὰν ἐψηθῇ μετὰ πάχους ἢ βούτυρου πρὸς κατασκευὴν γαλακτοπλακούντος (γαλακτοπουρελίου) βλάπτει ἔτι μᾶλλον τοῦς πάσχοντας ἐκ ψαμμιάσεως ἢ λίθων καὶ τοῦς ἥπαतिकοῦς· καθίσταται ὅμως ὀλιγώτερον φυσώδες.

Ἡ συνεχὴς χρῆσις τοῦ γάλακτος βλάπτει τοῦς ὀδόντας καὶ τὰ οὖρα, τὰ ὅποια καθίστανται πλαδαρὰ (μυλακὰ), οἱ δὲ ὀδόντες σήπονται (κουφαλιάζουσι). Πρὸς ἀποφυγὴν τῆς βλάβης ταύτης μετὰ τὴν βρῶσιν αὐτοῦ πλύνε τὸ στόμα μετὰ οἴνου μεμιγμένου μετὰ μέλιτος ἢ ζαχαροῦ· διότι οὕτω ἀφαιρεῖται ἐκ τῶν ὀδόντων ἢ ἐπ' αὐτῶν μένουσα τυρώδης ὕλη τοῦ γάλακτος. Προτιμώτερον εἶνε τὸ πλύνειν τὸ στόμα μετὰ μελικράτου, ἣτοι μετὰ ὕδατος ἔχοντος μέλι, καὶ κατόπιν μετὰ στυφοῦ οἴνου.

Περὶ γάλακτος ἰδὲ Φοῖβον ἔτος Α'. σελ. 45 καὶ 81. ἔτος Β'. σελ. 111. ἔτος Γ'. σελ. 40. ἔτος Ε'. σελ. 60.

Γ. ΑΝΘΡΩΠΟΛΟΓΙΑ ΚΑΙ ΦΥΣΙΟΛΟΓΙΑ, ΟΣΤΕΟΛΟΓΙΑ.

(Συνέχεια προηγούμενου φύλλου).

Περὶ τῆς κεφαλῆς τοῦ σκελετοῦ.

Ἡ κεφαλή διαιρεῖται εἰς δύο μέρη, εἰς κρανίον καὶ εἰς πρόσωπον.

Ὅστα τοῦ κρανίου.

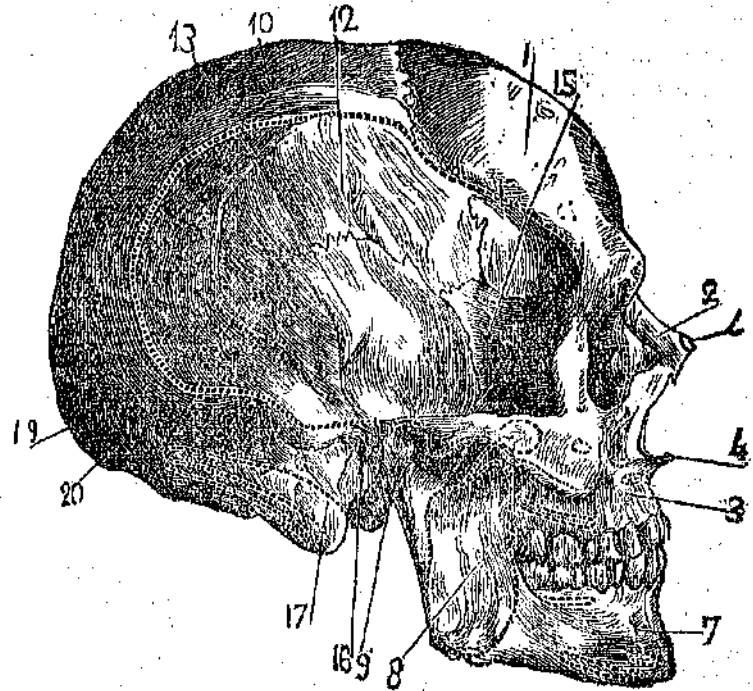
Τὸ κρανίον εἶνε κυτίς, ἢ πηλὴς (κουτίον) ὀστέινον, ἐντὸς τοῦ ὁποίου εὐρίσκεται ὁ ἐγκεφαλος. Καλεῖται κόγχη κατ' Ἀριστοτέλην. Τὸ σχῆμα τοῦ κρανίου γίνεταί ἐκ τοῦ σχήματος τοῦ ἐγκεφαλου' εἶνε δηλαδή τὸ κρανίον τὸ τοῦ ἐγκεφαλου ἐκμαρτεῖον. Ὅσον ἐμφαίνει τὰς ἀνωμαλίας τούτου, τὰς ἐξοχὰς, καὶ ἐσοχὰς, αἵτινες εἰσὶν ἐντετυπωμέναι ἐπὶ τῆς ἐσωτερικῆς ἐπιφανείας τοῦ κρανίου. Οἱ τύποι οὗτοι διαμορφοῦσι συνήθως κατ' αὐτοῦ, καὶ τὴν ἐξωτερικὴν ἐπιφάνειαν τοῦ κρανίου, ὥστε δι' αὐτῆς δύναται τις νὰ γνωρίσῃ τὸ σχῆμα καὶ τὰς ἀνωμαλίας τοῦ ἐγκεφαλου. Ἐνίοτε ὅμως δὲν ἐμφαίνονται ταῦτα ἐπὶ τῆς ἐξωτερικῆς ἐπιφανείας τοῦ κρανίου· διότι μεταξὺ τῶν δύο ἐπιφανειῶν τῆς ἐσωτερικῆς καὶ τῆς ἐξωτερικῆς, αἵτινες ἀνάγονται εἰς τὰς δύο πλάκας τῶν ὀστέων τοῦ κρανίου, ὑπάρχει ἡ διπλὴ πολὺ πηχεῖς.

Τὰ ὀστᾶ τοῦ κρανίου εἰσὶν 8: ἤτοι τὸ μετωπικόν, τὰ δύο πλαγίαι ζυγωματικὰ, ἢ βρεγματικὰ, τὰ δύο τῶν μηνίγγων ἢ κροτάφων, τὸ ἰνίον, τὸ σφηνοειδές, καὶ τὸ ἡμμοειδές.

Τὸ μετωπικόν κεῖται ἐπὶ τοῦ ἐμπροσθίου μέρους τοῦ κρανίου, καὶ ἀνωθεν τοῦ προσώπου, ἐνθα σχηματίζει τὸ μέτωπον καὶ μέρος τῶν ὀπτικῶν κογχῶν. Τὸ μετωπικόν ὀστοῦν τῆς γυναικὸς εἶνε ἐπιπεδιώτερον καὶ στενωτέρον τοῦ τοῦ ἀνδρός.

Τὰ πλαγία κεῖνται ἐκατέρωθεν τοῦ κρανίου, ἀποτελοῦσι τὸ μεγαλύτερον μέρος τοῦ κρανίου, ἔχουσι σχῆμα σχεδὸν τετραγωνικόν.

Τὸ ἰνίον κεῖται ἐπὶ τῆς ὀπισθίης χῶρας τοῦ κρανίου. Εἶνε τὸ πηχύτερον ὀστοῦν τοῦ κρανίου. Προστατεύει τὴν παρεγκεφαλίδα, τῆς ὁποίας ἡ ἐλαχίστη βλάβη ἐπιφέρει θάνατον. Ἀφθροῦται μετὰ τῆς σπονδυλικῆς στήλης. Εἰς τὰς γυναικῆς εἶνε εὐρύτερον.



1 Μετωπικόν. 2 Ῥινικόν ὄστον. 3 Ἄνω σιαγών. 4 Ῥινική ἀκανθα ἀνωτέρα καὶ κατωτέρα. 7, 8 Κάτω σιαγών. 10 Πλαγίον ὄστον. 12 Κροταρικόν ὄστον. 13 Λεπιδώδες κροταφικοῦ. 15 Μεγάλη πτερὰ τοῦ σφηνοειδούς. 17 Ἀπόφυσις τοῦ μαστοειδοῦς. 16 Ἐξωτερικὰ ὄχητις τοῦ ὠτός. 19 Ἰνίου ὄστον. 20 Ἐξοχή τοῦ ἰνίου.

Τὰ τῶν μηνίγγων ἢ κροτάφων κεῖνται ἐπὶ τῶν πλαγίων καὶ κάτωθεν τοῦ κρανίου, καὶ ἀποτελοῦσι τοῦς μηνίγγας. Διαίρεται ἕκαστον εἰς τρία μέρη· τὸ λιθοειδές, τὸ μαστοειδές, καὶ τὸ λεπιδωειδές.

Τὸ λιθοειδές ἔχει πολλὰς κοιλότητας ἐσωτερικῶς, εἶνε σκληρόν, καὶ ἐμπραξέει τὰ ὀστέδια τῆς ἀκοῆς καὶ τ' ἄλλα ὄργανα αὐτῆς. Ἐὰ ὀστέδια ταῦτ' εἰσι τέταρα· ἡ σφύρα, ὁ ἄκμων, τὸ μακοειδές, καὶ ὁ ἀναβολεύς.

Τὸ σφηνοειδές κεῖται ἐπὶ τῆς βάσεως τοῦ κρανίου εἶνε ὡς

σφήν. Ὁμοιάζει κατὰ τὸ σχῆμα τῆς γυκτερίδος, ἐχούσης ἀναπτυμέναις τὰς πτέρυγας· συναρροῦνται μεθ' ὅλων τῶν ὀστέων τοῦ κρανίου καὶ τῶν πλείστων τοῦ προσώπου.

Τὸ ἠθμοειδές, ἔχει πολλὰς μικρὰς τρύπας, δι' ὧν διέρχονται τὰ νεύρα τῆς ἀσφρήσεως· εἶνε μικρόν, συντείνει πρὸς τὸν σχηματισμὸν τῶν τῆς βινὸς κοιλιῶν καὶ τῶν δευθαλμικῶν κογχῶν.

Τὸ μέγεθος τοῦ κρανίου ὡς πρὸς τὸ πρόσωπον διαφέρει κατὰ τὴν ἡλικίαν, ὅσον αὕτη εἶνε μικροτέρη, τόσοι τοῦτο εἶνε μεγαλύτερον. Ἐν τῇ μήτρᾳ εἶνε ἔτι μεγαλύτερον κατὰ τὴν ἀλιότητά των μηνῶν τῆς ἐγκυμοσύνης.

(ἀκολοθεῖ)

Δ'. ΠΡΟΧΕΙΡΟΣ ΝΟΣΟΛΟΓΙΑ ΚΑΙ ΘΕΡΑΠΕΥΤΙΚΗ.

Μεταλλοθεραπεία κατὰ τῶν νευρικῶν παθῶν.

Πρὸ 35 ἐτῶν ὁ ἰατρός Βούρκης ἐποιήσατο χρῆσιν νέας μεθόδου Θεραπευτικῆς δι' ἐπιθέσεως ἐπὶ τοῦ σώματος πλακῶν μεταλλῶν. Παρετήρησεν ὅτι ἐκ τῆς ἐπὶ τοῦ δέρματος, ἐπιθέσεως πλακῶς χαλκοῦ στιλπνοῦ ἐπιγίγνονται διάφορα ἀποτελέσματα. Αὐξεται ἡ θερμότης τοῦ δέρματος ἐνθα ἐφάπτεται ἡ πλάξ, τὸ δέρμα καθίσταται νοτερόν, ἡ δύναμις τῶν ὑποκειμένων μυῶν αὐξεται κατὰ τὸ $\frac{1}{2}$, ὡς τοῦτο ἐβεβαιώθη διὰ τοῦ δυναμομέτρου, διεγείρεται καὶ αὐξεται ἡ αἰσθητικότης. Ἡ πλάξ πρέπει νὰ μείνῃ μέχρι πέντε λεπτῶν ὥρας· ἐὰν ἀφελῆ πλείονα χρόνον, ἐπιγίγνεται ἀναισθησία, χαλάρωσις κλπ. ἀντίθετα.

Ἀντὶ πλακῶς χαλκίνης, μετεχειρίσθη ἐκ σιδήρου, ἐκ ψευδαργύρου, ἐκ χρυσοῦ, ἀργύρου, ἀλουμινίου κλ. καὶ ἐπὶ ὅλων κατὰ τὸ μέλλον καὶ ἦττον ἐπέτυχεν. Ἰδίως ἡ Θεραπεία αὕτη ἐπιτυγχάνει κατὰ τῶν ὑστερικῶν, καὶ κατὰ τῶν καθαρῶν νευροπαθῶν.

Καὶ ἡμεῖς μετεχειρίσθημεν τὴν Θεραπείαν κατὰ νευρικήν τοῦ δέρματος, καὶ ἡ πλάξ ἄλλη Θεραπεία ἀπέτυχεν. Ἐπὶ τοῦ ἀλγούντος σημείου ἐπεθέσαμεν νέον στιλπνὸν νόμισμα δεκάλεπτον χαλκίνον, τὸ ὅποιον ἔμεινεν ἐπὶ μίαν ὥραν· διότι οἱ πόνοι ἐξηκολούθουν μετὰ τὸν χρόνον τοῦτον ἐπαυσαν, ἀφῆρέθη τὸ νόμισμα, καὶ εὐρέθη τὸ δέρμα ἐρυθρόν καὶ θερμὸν, καὶ ἐπὶ ἡμέρας διετηρεῖτο ἡ ἐρυθρότης, ὡς ἂν ὑπῆρχε καύμα. Ἐκτοστὴ ἡ νευρική ἐγένετο ἄρρηκτος.

Ὁ Βούρκης, ὅπως ἀσφαλέστερον Θεραπεύσῃ, δίδει καὶ ἐσωτερικῶς ἐκ τοῦ μετάλλου διὰ τοῦ στοιχείου ἢ δι' ἐνέσεων.

Ἰστορικὴ γυνὴ κατελήφθη ὑπὸ τοπικῆς (μερικῆς) καὶ διαρκούς ἀναισθησίας καὶ ἔμεινεν ἡμιθανής. Ἐπετέθη πλάξ μεταλλικὴ ἐπὶ τῆς ἀναισθησίας τοῦ σώματος. Μετὰ παρέλευσιν ὀλίγων λεπτῶν ὥρας ἀνεφάνη εὐαισθησία ἐπὶ τοῦ δέρματος, ἐνθα ὑπῆρχεν ἡ πλάξ, καὶ μετὰ λεπτὰ ὥρας ἡ εὐαισθησία κατ' ὀλίγον ἐπεξατάθη πέραν τῆς πλακῶς καὶ ἐπανήλθε πνταχοῦ.

Νεανίς ἐπάσχε χρόνιος ὑπὸ παραλυσίας μετὰ νευρικῶν ἐξάψεων, καὶ ἀλλοιώσεων φωνῶν. Ὁ Βούρκης ἀποτυχὼν ἐκ τῆς χρήσεως πλακῶν ἄλλων μετάλλων, μετεχειρίσθη τὸ ἀλλουμίνιον. ἐπιθέσας τοῦτο περὶ τὸν λακμὸν ὡς περιδερίδα (γιορδάνι), ἐσωτερικῶς δὲ ἔδωκε καταπότικα ἐκ θεϊκῆς ἀλλουμίνης (στυφῆς), καὶ ἐντὸς 24 ὡρῶν τὸ πάθος διελύθη.

Ἡ περὶ τὸν λακμὸν τῶν γυναικῶν χρῆσις τῶν περιδερίδων ἐκ χρυσοῦ, ἢ ἀργύρου, ὡς καὶ τῶν ψελλίων καὶ βραχιολίων, τὰ ἐπιτύχουσι τότε ἔσφρον ὑπὸ τῶν δελτοειδῶν τοῦ βραχίονος, καὶ καθὰ εἰς κυρίως τὰ βραχιόλια, τὰ δὲ ψελλία εἶνε τὰ ἐπὶ τοῦ καρποῦ τῆς χειρὸς, ὡς νοσήματα, δύναται τις εἰπεῖν ὅτι ἀρχαίως προήλθεν ἐξ ὑγιεινοῦ σκοποῦ, καὶ ὅτι ἔκτοτε ἦτο γνωστὴ ἢ ἐπὶ τοῦ νευρικοῦ συστήματος ἀνεργεια τῶν μετάλλων διὰ τῆς ἐπαγωγῆς αὐτῶν ἐπὶ τοῦ δέρματος, ὡς εἶσι καὶ τὰ ἐξ ἡλέκτρου.

Ἐκ πλείστων διδομένων ἐξάγεται ὅτι ὑπῆρξεν ποτε ἐν προϊστορικῇ ἐποχῇ μέγιστος πολιτισμὸς, καὶ ἂν ἐγένετο τελειοποίησις πασῶν τῶν ἐπιστημῶν, αἵτινες διὰ τοῦ χρόνου κατεστράφησαν καὶ κατὰ παράδοσιν διετηρήθησαν πολλά, τὰ μὲν ὡς καλοπιστικὰ, τὰ δὲ ὡς πραληπτικὰ, καὶ ἄλλα, ὡς γοητικὰ, καὶ μαγικά· πάντα δὲ εἰσὶν ἐξαγόμενα ἐπιστημονικῶν θεωριῶν. Ὁ Βούρκης ἐν τῇ ἰστορικῇ τῆς Ἀστρονομίας τῆς ἰδέας ταύτας δεινῶς ὑποστηρίζει.

Τῶν φυλακτικῶν ἢ χρῆσις, ἅπερ ὑπάρχουσι παρ' ἅπασιν τοῖς ἔθνεσι, πεπολιτισμένοις καὶ βικθάραις, ἀρὰ γε δὲν ἐκπληγάζει ἐκ τῆς χρήσεως πλακῶς μεταλλικῆς ἀνηρημένης ἐπὶ τοῦ σώματος πρὸς προφύλαξιν ἐκ διαφόρων νευρικῶν παθήσεων· διὰ δὲ τοῦ χρόνου μετεβλήθησαν εἰς χοῆν καὶ ἄλλων ὕλων.

Μετὰ τὸν Βούρκην καὶ ὁ Σαρκότος ὑπεστήριξε τὴν τοιαύτην Θεραπείαν. Ὁ Βούρκης πρὸ 30 ἐτῶν ἐβεβαιώσεν ἐνώπιον τῆς ἐν Πικρίοις Ἰατρικῆς Ἀκαδημίας ὅτι καὶ ἐκ τῆς χολέρας προφυλάττει ἡ ἐπιθέσις πλακῶς χαλκοῦ ἐπὶ τῆς κοιλίας, ἐὰν μάλιστα καὶ ἐσωτερικῶς εἰσάγηται μικρὸν τι ποσὸν χαλκοῦ· διότι ἔκτοτε

επαρτηρήθη ότι ὅλοι οἱ τὸν χαλκὸν ἐργαζόμενοι, καὶ οἱ περι-
κτίωνες τῶν τοῦ χαλκοῦ ἐργαστηρίων οὐδὲν ἄλλο προσεβάλλοντο ἐκ
τῆς χολέρας. Ὁ Βούρκης πρῶτος ἀναφέρει τὴν σπουδαίαν ταύτην
παρατήρησιν, ἐπρότεινε πρὸς προφύλαξιν ἐκ τῆς χολέρας τὴν
ἐπίθεσιν πλακῶς χαλκοῦ ἐπὶ τῆς κοιλίας, καὶ τὸν κορεσμόν τοῦ
πρὸς ἀναπνοὴν ἀέρος ἐκ μορίων χαλκοῦ· πρὸς τὸν σκοπὸν τοῦτον
εἶπεν ὅτι πρέπει νὰ προστεθῇ εἰς οἰνόπνευμα διχλωροϋχοῦ χαλ-
κός, τὸ ὅποσον ἐν λάμπᾳ οἰνοπνεύματος ν' ἀναφλέγηται καὶ οὕτω
διαδίδονται μόρια χαλκοῦ ἐν τῷ ἀέρι. Ἐν τῇ λάμπᾳ τίθεται
μετὰ οἰνοπνεύματος 1, κόκκου διχλωροϋχοῦ χαλκοῦ, τοῦ ὁποίου
ἢ δόσις αὐξεται κατ' ὀλίγον μέχρι ἐνός κόκκου ἀναφλεγόμενου
δις τῆς ἡμέρας. Ἐσωτερικῶς δίδει ὑπὸ κλύσμα διάλυσιν θεικοῦ
χαλκοῦ πρῶτ' καὶ ἐσπέρως ὑπὸ δόσιν 1 ἔως 4 κόκκων κατὰ τὴν
ἡλικίαν. Τὴν ἐπίθεσιν ἐπὶ τοῦ σώματος ἢ ἐπὶ τῆς κοιλίας χαλ-
κίνης πλακῶς πρὸς προφύλαξιν κατὰ τῆς χολέρας ὑπεστήριξεν ἐν
τῇ Ἀκαδημίᾳ τῶν ἐπιστημῶν καὶ ὁ Λαβρέυ, εἰπὼν ὅτι ὁ Βούρκης
καὶ ἄλλοι ἰατροὶ ὑπεστήριξαν τὴν διὰ τῶν πλακῶν τοῦ χαλκοῦ
προφύλαξιν κατὰ τῆς χολέρας καὶ κατὰ τὰ 1832, ὅτε ἐπεκράτει
ἐν Παρισίοις ἡ χολέρα. Ὁ Μερζὺ λέγει ὅτι ἄλλος ἰατρός εἶνε ὁ
πρῶτος εφευρετής, ὅστις ἐκ συμπτώσεώς τινος ἔγνω τὴν τοιαύ-
την προφυλακτικὴν ιδιότητα τοῦ χαλκοῦ. Ὁ Βούρκης εἶπεν ὅτι
ἀνέγνωσε τῷ 1840 εἰς σύγγραμμ' ἰατροῦ ὅτι ἐν Οὐγγαρίᾳ και-
νῶς προφυλάττονται ἐκ τῆς χολέρας διὰ τῶν χαλκίνων πλακῶν.

Βεβαίως ἡ τοιαύτη προφυλακτικὴ ιδιότης τῶν πλακῶν τοῦ
χαλκοῦ ἀνάγεται εἰς τὴν μεταλλοθεραπευτικὴν τοῦ Βούρκης
ὅστις λέγει ὅτι οὐ μόνον ὁ χαλκὸς προφυλάττει κατὰ τῆς χολέ-
ρας, ἀλλὰ καὶ κατὰ τοῦ τυφοειδοῦς πυρετοῦ.

Πρὸς προφυλακτικὴν χρῆσιν τοῦ χαλκοῦ προτείνει τάδε.

1. Ἐφαρμογὴ τοῦ χαλκοῦ ἐπὶ τῆς κοιλίας διὰ ζώνης ἢ ἐντὸς
φλανέλλας.
2. Καθὼς ἐν οἰκίᾳ διχλωροϋχοῦ χαλκοῦ ἐν λάμπᾳ οἰνοπνεύ-
ματος ἵνα κορενῆται ὁ ἀναπνεόμενος ἀπὸ ἐξ ἀτόμων χαλκοῦ.
3. Καθημερινὴ χρῆσις τῶν σκευατικῶν χαλκοῦ· δισοξειδίου
χαλκοῦ εἰς δόσιν 1[5 κόκκου καὶ κατ' ὀλίγον προθινούσης τῆς
δόσεως.
4. Τρώγειν τὰς χρωματισμένας πρᾶσινας τροφὰς διὰ θεικοῦ
χαλκοῦ, ὡς παρ' ἡμῶν γίνονται τὰ νερατζάκια, λεμονάκια γλυκῆν

Ε'. ΠΡΟΧΕΙΡΟΣ ΦΑΡΜΑΚΟΛΟΓΙΑ ΚΑΙ ΣΥΝΤΑΓΟΛΟΓΙΑ

Ἐὰν ἡ ἀγνοία, κατὰ τὸν Δίλιανόν, ᾔηε δεινὸν, καὶ πολλῶν
κακῶν αἰτία γίνεταί. Αὕτη γίνεταί πλείονον ἐν τῇ ἱατρικῇ.

Ἡ ὑγιεινὴ καὶ ἡ θεραπευτικὴ εἰσι τὰ πολυτιμότερα μέρη
τῆς ἐπιστήμης· διότι ἡ μὲν ὑγιεινὴ ἀποβλέπει τὴν ὑγίαιαν, ἡ δὲ
θεραπευτικὴ τὴν ζωὴν.

Τῶν πολυτιμῶν τούτων ὀφείλει ἕκαστος νὰ γνωρίζῃ τὰ προ-
χειρότερα, ἵνα ποιῇ χρῆσιν πρὸς ὠφελειῶν του, καὶ νὰ κρίνῃ καὶ
ἐκτιμῇ τὰ πληρέστερα, τὰ ὅποια δέδοται τοῖς ἰατροῖς.

Πᾶς ὀφείλει νὰ ἔχῃ προχείρους γνώσεις τῆς ἱατρικῆς λέγει ὁ
θεὸς Ἱπποκράτης.

Ἰπὸ τὴν ἔννοιαν ταύτην ἐν τῷ Φοίβῳ ἐκτίθενται αἱ προχειρό-
τερα καὶ πρακτικώτερα γνώσεις τῆς ὑγιεινῆς, τῆς νοσολογίας,
τῆς θεραπευτικῆς, καὶ τῆς φαρμακολογίας μετὰ ποικίλων ἄλλων
κοινωφελῶν γνώσεων. Ὅπως ὅμως πληρέστερον κατασταθῇ τὸ
ἔργον, τὸ ὅποσον πανταχοῦ ἐν τῷ Πανελληνίῳ, καὶ παρὰ πολλοῖς
ξένοις τυγχάνει εὐμενοῦς ἐκτιμήσεως καὶ ἐπισημα-
σίας, θέλει δημοσιεῦσθαι ἀπὸ τοῦδε σὺν τῇ προχείρῳ Φαρμακο-
λογίᾳ καὶ Συνταγολογίᾳ, ὑπερ στέρησις ὑπάρχει παρ' ἡμῶν, καὶ
χρησιμώτατόν ἐστιν οὐ μόνον εἰς ἰατροὺς καὶ φαρμακοποιούς,
ἀλλὰ καὶ εἰς πάντα φίλον τῆς ἐξυτοῦ ὑγείας καὶ ζωῆς.

Τὸ συνταγολόγιον τοῦτο ἐν πρώτοις θέλει διαλαμβάνει τοὺς
κανόνας τῆς συνθέσεως καὶ ἐνώσεως τῶν διαφόρων φαρμάκων, τὰ
ὅποια ἀναγράφονται ἐν συνταγῇ, καὶ κατόπιν τὰς κυριώτερας
ἐνεργείας παντὸς ἱατρικοῦ, καὶ πάσας τὰς περὶ τούτου συντα-
γάς, τὴν δόσιν, τὴν χρῆσιν, καὶ κατὰ τίνος νόσου ἕκαστον χρη-
σιμεύει, καὶ πᾶν ἄλλο ὠφέλιμον. Ἰδίως θέλομεν ἐνδιατρίψαι εἰς
τὰ ἐγγύρια βότανα καὶ ἄλλα ἱατρικὰ· διότι πάντοτε τὰ ἐγγύ-
ρια ὡς κατὰ τὸ κλίμα γιγνομένης εἰσι προτιμότερα τῶν ἄλλο-
δακῶν.

Μέτρα καὶ σταθμὰ διὰ τὸν προσδιορισμὸν τῆς ποσότητος ἐ-
κάστου ἱατρικοῦ μεταχειριζόμεθα πρὸς πρόχειρον εὐκρίαν πὰ
παρ' ἡμῶν βάζη τῶν νομισμάτων, τὰ ὅποια ἀντιστοιχοῦσι μὲ τὰ
γαλλικὰ. Τὸ βῆρος τοῦ μονολέπτου ἰσοδυναμεῖ πρὸς ἓν γραμμα-
ρίον γαλλικόν. Ἐν γραμμαρίῳ ἔχει 20 κόκκους· Ἡ πεντάρα ἔχει
βῆρος πέντε γραμμαρίων, ἡ δεκάρα 10. Δέκα δεκάρα ἰσοδυνα-

μόν πρὸς 100 γραμμάρια. Διεξοδικώτερον ἰδὲ Φοῖβον ἔτος Α, σελ. 22.

Ἡ *Συνταγολογία* διαλαμβάνει περὶ τῆς συνθέσεως συνταγῶν παρὰ ἱατροῦ, ἐκτελουμένης παρὰ φαρμακοποιῶν, ἕνα ταχέως κατασταθῆ ἱατρικὸν πρὸς χρῆσιν τοῦ ἀσθενοῦς. Ἐἰς τοιοῦτον φάρμακον καλεῖται *συντεταγμένον* (*officinalis*) πρὸς διαστολὴν ἐξ ἄλλων σκευασμάτων φαρμάκων, τὰ ὁποῖα κατασκευάζουσιν ἰδίως οἱ φαρμακοποιοὶ εἰς μέγα ποσόν, διδασκόμενοι ἐκ τῆς φαρμακοποιίας καὶ τὰ ὁποῖα δια-ηροῦσιν ὑπὸ κατάστασιν κόνισης, βάλματος ἐκχυλίσματος, σερπικίου κλπ ἕνα οὕτω διευκολύνεται ἡ ταχέως ἐκτέλεσις τῆς συνταγῆς τοῦ ἱατροῦ· τὸ τοιοῦτον φάρμακον καλεῖται *ἐπιτεταγμένον* (*magistralo*).

Τὴν κατασκευὴν τοῦ ἐπιτεταγμένου ἱατρικοῦ ἐκτελεῖ ὁ φαρμακοποιὸς πιστῶς κατὰ τρόπον, ὃν ὀρίζει ἡ φαρμακοποιία, καὶ τὸν ὁποῖον οὐδεὶς δικαιούται νὰ μεταβάλλῃ· διότι εἶνε ἐπιτεταγμένον ἐκ τῆς πολυχρονίου πείρας. Ὁ φαρμακοποιὸς λοιπὸν γνωρίζει νὰ συνθέτῃ τυπικῶς ἱατρικὰ καὶ νὰ ἐκτελῇ ἐπιμελῶς συνταγὰς γεγραμμένας ἐν τῇ φαρμακοποιίᾳ. Δὲν δύναται δὲ νὰ γνωρίζῃ καὶ συνθέτῃ συνταγὰς πρὸς τὴν ἄμεσον θεραπείαν ἀσθενοῦς· διότι μόνον τῷ ἐπιστήμονι ἱατρῷ δέδοται τοῦτο. Ὁφείλει ὅμως νὰ γνωρίζῃ τὰς συνήθεις δόσεις τῶν φαρμάκων καὶ τὸν τρόπον τῆς πρὸς ἐκτέλεσιν συνταγῆς, καὶ ἐάν ποτε εὐρῆ τὴν δόσιν παρὰ τὸ δέον οὕσαν κατὰ λάθος ἢ ἐξ ἀπροσεξίας τοῦ ἱατροῦ, ὀφείλει σπεῦσαι καὶ ἐρωτῆσαι τὸν ἱατρὸν, πῶποτε δὲ νὰ ἐκτελῇ ἐν ἀμφιβολίᾳ ἄνευ διαταγῆς τοῦ ἱατροῦ.

Ἡ συνταγὴ καλεῖται *ἀπλή*, ἔταν ἐμπεριέχῃ ἐν μόνον ἱατρικόν. Καλεῖται *σύνθετος* ἔταν ἐμπεριέχῃ δύο καὶ πλείονα ἱατρικὰ, τὰ ὁποῖα πρέπει νὰ ἐνωθῶσι καλῶς καὶ ν' ἀποτελέσωσι τὸ σύνολον ἱατρικόν. Ἐνταῦθα καλεῖται τὸ πᾶν πῶς πρέπει νὰ ἐνωθῶσι, ποῖαν δύναμιν πρὸς τ' ἀποτελεσματικὴν θεραπείαν ἔχει ἕκαστον φάρμακον, καὶ ὑπὸ ποῖαν ἀναλογίαν νὰ δοθῇ, πότε καὶ τῆς τρόπῳ, κλπ.

Ταῦτα θέλομεν κατὰ τὸ ἐνὸν διασαφίσει πρὶν ἀρχίσωμεν τὴν καθ' ἕκαστα.

Πᾶσα σύνθετος συνταγὴ ἀποτελεῖται τυπικῶς ἐκ τοῦ οὐσιώδους φαρμάκου, ὅπερ πρῶτον γράφεται· ἐκ τοῦ *ἐπιδοθητικοῦ*, ὅπερ χρησιμεύει πρὸς εὐκολίαν καὶ ταχύτητα τῆς ἐνεργείας τοῦ πρώτου· ἐκ τοῦ *ἐπιδιορθωτικοῦ*, ὅπερ συντελεῖ πρὸς τροποποίησιν τῆς γούσεως καὶ ὁσμῆς, ἢ ἐλάττωσιν τῆς μεγάλῃς ἐνεργείας· ἐκ τοῦ *διωρέσου* χρησίου πρὸς παροχὴν τοιαύτου ἢ τοιαύτου

κατάσεως τοῦ ἱατρικοῦ, ὑγρῆς, στερεῆς, κλπ. καὶ πέμπτον τὸ *ἐνωτικόν*, τὸ ὁποῖον συντελεῖ πρὸς τὴν ἔνωσιν τῶν τυχόν διαστάτων μερῶν, ὡς τὸ ἔλαιον καὶ ὕδωρ.

ΟΙΚΙΑΚΑΙ ΣΚΥΤΑΣΙΑΙ.

Μελάνη πρὸς γραφὴν ἀνεξέλεπτος.

Λάβε μπακαλίου μαύρου τετραμμένου δράχμια 100, ὕδατος δράχμια 400, ἀνάμιξον, καὶ ἄφες ἐν πηλίνῳ ἀγγεῖῳ ἡμέρας τρεῖς. Πίττα θέσει· ἐπὶ ἐλαφροῦ πυρὸς, βράσον, ἕως οὗ μείνῃ τὸ ἕμισυ ὑγρὸν· ἐκβάλον ἐκ τοῦ πυρὸς, καὶ ἀφοῦ ψυχρῶνθῃ, στράγγισσον καὶ πρόσθεσις στυπτηρίας (στυψῆς) δράχμια 15, ζαχαροῦ δράχμια 7, κόμμεος ἀραβικοῦ (γόμμη, κορυμίδι) δράχμια 8· θέρμανον τὸ ὅλον μέγρις οὗ πάντα διαλυθῶσι, καὶ φύλαξον πρὸς χρῆσιν.

Ἡ μελάνη αὕτη ἔχει χεῶμα τερπνόν, παρῆγει γραφὴν ἀνεξέλεπτον διὰ τοῦ χρόνου καὶ ἀνεξέλεπτον, ἐν ᾧ ἡ δι' ἀνιλίτης ἐξαρνήζεται διὰ τοῦ χρόνου κατὰ τὸ μέλλον καὶ ἦσαν, καὶ ἀκαρμυδία εἶναι δι' ἐπίσημα καὶ διακριτὰ ἔγγραφα.

Π Α Ν Τ Ο Ι Α.

Μαγειρικόν.

Ὁ κακῶς ἐννοούμενος ἐξευγενισμὸς ἢ πολιτισμὸς, παρ' ἡμεῖς θεωρεῖται ἀναξιοπρεπές· τὸ νὰ ἐργάζεται ὅσον τὸ δυνατόν καὶ ἡ ἀκαδοῦσιν εἰς τὰ τῆς οἰκίας, καὶ νὰ γνωρίζῃ καλῶς τὰ τῆς μαγειρικῆς. Ὁ καλὸς ὅμως ἐξευγενισμὸς ἐπιβάλλει εἰς πᾶσαν οἰκοδόμησιν πάσης τάξεως, οὐ μόνον τὸ καλῶς διοικεῖν καὶ οἰκονομεῖν τὰ τῆς οἰκίας· ἀλλὰ καὶ τὸ καλῶς ἐπίστασθαι τὴν μαγειρικὴν, καὶ κατὰ τὸ δυνατόν ἐπιτηρεῖν τὰ τῆς μαγειρικῆς. Εἴπομεν ἄλλοτε ἐν τῷ Φοίβῳ ἔτος Β' σελ. 145. 190. ὅτι ἐν Ἀγγλίᾳ συνεστήθησαν σχολεῖα μαγειρικῆς, ἐνθα μαθηθάνουσι τὰ τῆς μαγειρικῆς πάσης τάξεως κόρῃσι ἀναλόγως τῆς κοινωνικῆς θέσεως. Εἰς τοιοῦτον σχολεῖον μαγειρικῆς ἐδιδάχθη καὶ ἡ θυγάτηρ τοῦ Γιάδστῶνος καὶ πρὸ δύο ἐτῶν ἔδωκεν ἐξετάσεις καὶ ἔλαβε τὸ πρῶτον βραβεῖον. Πῶς προσθέτομεν καὶ τὰδε. Κατὰ τὴν ἐποχὴν τοῦ ἐπικρατοῦντος ἰπποτισμοῦ, παρ' οὗ αἱ κυρίαι ἐλατρεύοντο ὡς θεαί, αἱ λατρευόμεναι αὗται ἦσαν ὑπόχρεοι νὰ μαγειρεύωσιν αἱ ἰδίαι, καὶ πρὸς δεῖγμα ἔφερον ποδίαν, ὡς εἰς μαγειρεῖον, ἥτις ἦτο πολυτελής, μεθ' ἧς καὶ ἐν τῇ τραπέζῃ ἐκάθηντο, πρὸς βεβαίωσιν τῆς τιμητικῆς ταύτης ἐργασίας. Ἐν τῇ ἀκμῇ τῆς αὐτοκρα-

τορίας τοῦ μεγάλου Ναπολέοντος ἢ σύζυγος αὐτοῦ, ἢ αὐτοῦ
 τειρα Ἰοσεφίνα, ἢ θυγάτηρ τοῦ αυτοκράτορος τῆς Αὐστρίας, ἐν
 σχολεῖτο καὶ εἰς τὰ τῆς μαγειρικῆς. Μίαν τῶν ἡμερῶν, ἐν ᾗ
 τεσκεύαζεν ἐν τῷ μαγειρίῳ τῆς ὀμλέτων, καὶ προσεπέθετο, ἢ
 τρέψη αὐτήν, ὁ Ναπολεὼν αἰφνῆς εἰσῆλθεν εἰς τὸ μαγειρεῖον
 ἰδὼν αὐτὴν ἀγωνιζομένην εἰς τὴν ἀνατροπὴν τῆς ὀμλέτας ἐκ
 ἀπὸ τὰς χειρᾶς τῆς τὸ τῆγνιον, καὶ ἠθέλησε νὰ πρᾶξῃ εὐχεῖ
 στερὸν τὴν ἀνατροπὴν· ἀλλ' ἐν τῷ ἀνατρέπεσθαι, ἢ ὀμλέτα ἢ
 στρήσασα ἔπεσεν ἐπὶ τοῦ πυρὸς καὶ κατεστράφη. Ἢ αὐτοῦ
 τειρα τότε στραφείτω πρὸς τὸν σύζυγόν τῆς εἰπεν· ἢ ἡμερ
 λειότης σου ἤξεύροι νὰ κερδίξῃ μάχας καὶ ὅχι ν' ἀνατρέψῃ
 λέτας.

Μήπως ἢ αὐτοκράτειρα δὲν εἶχε τοὺς ἐπισημοτέρους καὶ
 τοὺς περισσοτέρους μαγειροὺς ἐν τῷ παλατίῳ τῆς; καὶ ὅπως
 θεώρη ἀξιοπρεπέστερον τὸ παρασκευάζειν τινὰ εἶδη μαγειρικῆς
 διὰ τῶν χειρῶν τῆς.

ΨΥΧΗΣ ΘΕΡΑΠΕΙΑ.

Περὶ ἄρχοντος καὶ λαοῦ.

Ὁ λαὸς καὶ μάλιστα ὁ χυδαῖον (χυδαῖος) πικροῦ καὶ πέντου
 ἐξ ἀρχαιοτάτης ἐποχῆς ἔχει τὰς αὐτὰς σχεδὸν διακρίσεις παι-
 νικὰς καὶ ἀτομικὰς. Τὰ ἔθνη μόνον διὰ τῶν ἀρχόντων προδι-
 ούσιν ἢ ὀπισθοδρομοῦσι· διότι οὗτοι ἔχουσι νοῦν περισσοτέρου
 καὶ προνοοῦσιν «Ὁ λαὸς ἰσχυρὸς ἐστίν, ἀλλὰ νύθ' ἢ
 ἔχει», λέγει ῥητὸν ἀρχαῖον· φιλεῖ δὲ μεμαεῖσθαι τὸν ἄρ-
 χοντα. Ἢ ἀληθὴς πρόοδος γίνεται ἐκ τῶν ἄνω πρὸς τὰ κάτω
 πώποτε ἐκ τῶν κάτω πρὸς τὰ ἄνω· διότι ἢ φυσικωτέρως γίνεται
 ἐκ τῶν ἄνω πρὸς τὰ κάτω.

Δύο πράγματα κινεῖσι τὸν λαὸν καὶ προσηλώνουσι τοῦτον εἰς
 τοὺς ἄρχοντας. Ὁ φόβος τῆς τιμωρίας ἢ τῆς ζημίας, καὶ ἢ ἐλπίς
 τῆς ἀπολαύσεως ἀτομικοῦ συμφέροντος.

Ὅστις γνωρίζει καὶ δύναται νὰ ἔχῃ τὰς δύο ταύτας δυνάμεις
 οὗτος μέγας καλεῖται, καὶ ὑποστηρίζεται καὶ ἀγαπᾶται, καὶ δι-
 ἄζεται παρὰ τοῦ λαοῦ.

Ὁ Θεὸς αὐτὸς δοξάζεται παρὰ τῶν λαῶν· διότι τιμωρεῖ τὰς
 ἀμαρτωλοὺς, καὶ ἀνταμείβει τερπνὰς ἀμοιβὰς εἰς τοὺς ἐπιεικῶ-
 τας τὰς ἐντολάς του. Διὰ τοῦ φόβου τιμωρίας καὶ τῆς ἐλπίδος
 ἀπολαύσεως ἀγαπᾶται καὶ δοξάζεται ὁ Θεός.

Καὶ ὁ ἄρχων κοινωνίας διὰ τῶν δύο τούτων δυνάμεων

καθίσταται ἀγαπώμενος καὶ τιμώμενος παρὰ τοῦ λαοῦ. Διὰ τοῦτο
 οἱ ἀρχαῖοι τοὺς βασιλεῖς ἔλεγον Θεοπέμπτους, Διογενεῖς, ὡς συμ-
 μετέχοντας τῶν ῥηθεισῶν δύο θεῶν δυνάμεων.

Ὅταν ὁ λαὸς πλουτῇ, καὶ δὲν ἔχει ἀνάγκη, καὶ δὲν ἐλπίζει
 ἀπολαβὴν παρὰ τοῦ ἄρχοντος, τότε οὔτε δοξάζει, οὔτε τιμᾷ τὸν
 ἄρχοντα, ἀδιαφορεῖ δι' αὐτὸν, οὔτε κινεῖται κατ' αὐτοῦ· διότι οὐδὲν
 ἔχει ν' ἀποκτήσῃ ἐκ τοῦ κατ' αὐτοῦ κινήματος μὴ ἔχων ἀνάγκη·
 ἢ ἐλπίς ἀπολαύσεως, κινεῖ καὶ παρορμᾷ τὸν λαόν· Ὅλοι οἱ λαο-
 πλᾶνοι καὶ οἱ κατακτητῆται, διὰ τῶν τοιούτων παροχῶν τῶν λαῶν
 ἐπέτυχον.

Διὰ τοῦτο ὁ λαὸς δὲν ἐνδιαφέρεται πολὺ διὰ τοὺς ἐργαζομέ-
 νους πρὸς τὴν γενικὴν ἠθικὴν διαμόρφωσιν τῆς κοινωνίας. Οἱ τοι-
 οῦτοι μὴ ἐρχόμενοι διὰ τῶν ἠθικῶν ἔργων εἰς ἀμεσον ἐπαφὴν
 μετὰ τοῦ λαοῦ, οὐδέπω παρ' αὐτοῦ ὑποστηρίζονται· ἐκ τοῦ ἐ-
 καντίου θεωροῦνται ἰδιότροποι, ἀκοινωνητοί, καὶ ἐκλύουσι παρὰ
 τῶν μᾶλλον ἀνεπτυγμένων τοῦ λαοῦ τὸν φθόνον καὶ κακολο-
 γοῦνται. Ὅλοι οἱ φιλόσοφοι κατὰ τὸ μᾶλλον καὶ ἥττον, καίτοι
 μεγάλως συνετέλεσαν πρὸς τὴν ἠθικὴν διαμόρφωσιν τῆς κοινω-
 νίας, ὅμως ὀλίγοι ἐξετιμήθησαν παρὰ τοῦ λαοῦ καὶ ὀλίγων
 εἰς γνωστὰ παρὰ τῶν λαῶν καὶ αὐτὰ τὰ ὀνόματα. Ὅσοι ὅμως
 ἐρόνησαν χιλιάδας ἀνθρώπων, κατέστρεψαν πόλεις, ἐπέφερον με-
 γάλως συμφορὰς, τούτους ὀχυμάζει ὁ λαὸς καὶ σέβεται καὶ με-
 γάλως ἀνδρῶν ὀχυμάζει. Καὶ αὐτοὺς τοὺς τρομεροὺς ληστὰς, οἵ-
 τινες θηριωδῶς διεπράξαντο φθόνου, ἐρημώσεως, ἀτιμίας, καὶ πᾶν
 κακόν, δικτηρεῖ εἰς τὴν μνήμην του διὰ τραγωδιῶν, ὕμνων καὶ
 τῶν ὀκνητῶν αὐτῶν. Διὰ τὸν Ἀριστοτέλην ὅμως, διὰ τὸν Πλά-
 τονα, διὰ τὸν Ἰπποκράτην, διὰ τὸν Νεύτωνν, διὰ τὸν Φραγκλί-
 νον, καὶ λοιποὺς ἀρχαίους καὶ νέους σοφοὺς εὐεργέτας τῆς ἀνθρω-
 πότητος ἠθικῶς καὶ οὐδένα βλάψαντας, οὔτε ἄγρια, οὔτε λέγεις
 ὑπάρχει που παρὰ τῶν λαῶν.

Τοιαύτη εἶνε ἢ φύσις τῶν πραγμάτων. Καὶ ὅμως ἢ πρὸς τὰ
 καλὰ πρόοδος τῆς κοινωνίας, ἢ εὐτυχία τοῦ λαοῦ γίνεται παρὰ
 τῶν ἠθικῶς ἐργαζομένων.

Ἢ ἐν Αἰγύπτῳ ἀνεφάνισεν τῆς χολέρας προῆλθε· διότι ἐκ με-
 γάλων βροχῶν ἐξετάφησαν πτώματα χολερίωντων, ἐξ ὧν διε-
 χύθη ἐκ νέου τὸ μίασμα εἰς τὸ ἀέρα. Ἢν τῷ Φοίβῳ 18, 56.
 εἶπομεν ὅτι τάφος ὀκνητῶν ἐξ εὐλογίας πρὸ 20 ἐτῶν ἀνεωχθεῖς
 ἐμίανεν τὸν ἀέρα καὶ ἢ νόσος ἀνεφάνη. Ὅτι ὁ ἐνταφιασθεὶς δὲν
 ἐξαφανίζει τὸ μίασμα, ἀλλὰ τὸ κρύπτει. Μόνον ἢ διὰ πυρὸς

καύσις τῶν πτωμάτων καταστρέφει τὸ μίαισμα. Νῦν ὑπάρχει ἀφθόνου πετρελαίου, ἢ καύσις δύναται γενέσθαι διὰ τούτου ἐπινομιώτερον. Τοῦτο πρέπει ἤδη νὰ γείνη ἐν Αἴγυπτο.

Πληροφορηθεὶς ὁ συγγραφεὺς τοῦ Φοίβου ὅτι ἐν Σμύρνῃ εὐρίσκειται ὁ ἀλλοτε τῶν μαθηματικῶν καθηγητῆς τοῦ ἐν Ναυπλίῳ Γεωργίου ἀξιότιμος Χ. Βερνάρδος, πρὸς ἐδιδάχθη ἄλλην τὴν Γαλλο-γαλλὴν σειράν τῶν μαθηματικῶν, καὶ εἶπε πρὸ ἐτῶν ἐκ τῶν ἐπισήμων ἐκεῖ ἰατρῶν, διότι πρὸ δεκάδων ἐτῶν ἐγκαταλείπων τὸν καθηγητῆς μετέβη εἰς Παρισίους καὶ ἐσπούδασε τὴν ἰατρικὴν, ἔπεμψε αὐτῷ τὸν Φοῖβον πρὸς ἔκφρασιν καὶ ἀνκνυτικὸν ἔκφρασις παρὰ γέροντος μαθητοῦ πρὸς γέροντα διδάσκαλόν. Οὗτος δὲ ἔπεμψε τὴν κατωτέρω ἐπιστολήν, ἣν δημοσιεύομεν ὡς ἀπὸ ἀναγνώσεως.

Μίαν ἀξιότιμε Συνάδελφε,

Ἀληθῶς πικρῶς καὶ τερψικάρδιον τυγχάνει ἡ ἐν μέσῳ τῆς γενικῆς διακρίσεως καὶ τοῦ ἐγνωστικοῦ βίου ἐμφανίσις εὐγενῶν αἰσθημάτων καὶ ἐκδήλωσις εὐγνωμοσύνης ἀρχαίου μαθητοῦ πρὸς διδάσκαλον γεγραμμένα, καὶ εἰς λήθην ἐμπροσθέντα. Τοιαύτας εἰς εὐεποιήσε μοι ὁ ἀποσταλεὶς Φοῖβος ἀπὸ 1 Δεκεμβρίου τοῦ 1882, μέχρι 1 Σεπτεμβρίου τοῦ 1883, πλήρης ἀξιολόγων κωμωδῶν γνώσεων, καὶ τὸν ὅποιον προεργόμενον εἰς ἀρχαίου μαθητοῦ καὶ φίλου ἀνεγνωσα μετὰ πολλῆς τῆς εὐχαριστήσεως, διότι δὲν ἀγνοεῖτε βεβαίως ἐποικὴν ἡδονὴν αἰσθάνεται διδάσκαλος ἀναγνώσκων τὰ σπουδαῖα φιλοπονήματα τοῦ μαθητοῦ· διὰ τὴν αὐτὰ ἐπίζηλα αἰσθήματα νὰ μὴ ἴσιν συνηθέστερα; διὰ τὴν καθαρὸν συμφέρον, τὸ ὅποιον δηλητηριάζει ἐν τῇ πηγῇ αὐτῆς πᾶσαι τὰς εὐγενεῖς ὁρμὰς τῆς φύσεως νὰ πηδαλιουχῆ τὸν ἑλλενικὸν βίον; ἀλλ' ἐν ὅσῳ ὑπάρχουσιν εἰσέτι εὐγενεῖς καρδίαι διὰ πρέπει ν' ἀπολαίηται τις περὶ τοῦ ἠθικοῦ μέλλοντος τοῦ ἐκλεοῦς ἡμῶν ἔθνους.

Ἀγωνίζου λοιπὸν, φίλε, τὴν καλὴν ἀγῶνα, καὶ μὴ ἀπυθνήσκει διαδίδων τοιαύτας ἐθνοφελεῖς γνώσεις, διδούσας τὴν ὠθησὶν εἰς τὴν σπουδαίαν καλλιέργειαν τῶν ἐπιστημῶν.

Ἐκφράζων καὶ πάλιν τὰς εὐχαριστίας μου διὰ τὴν ἀγαθὴν μνήμην, τὴν ὅποιαν ἐτηρήσατε ὑπὲρ ἐμοῦ, καὶ ἐκ περισσοῦ μάστιγος τὰ παρ' ὁμοῦ σωζώμενα τῆς Ἀλγέβρας, σὲ ἀσπάζομαι ἐκ καρδίως, καὶ ἐν πάσῃ ὑπολήψει.

Τῆν 10 Ἰουλίου 1883.

Ὁ συνάδελφος
Χ. ΒΕΡΝΑΡΔΟΣ.