

ΦΟΙΒΟΣ

ΕΠΙΜΗΝΙΟΣ ΣΥΓΓΡΑΦΗ

ΠΕΡΙ

ΤΗΣ ΔΗΜΟΣΙΑΣ ΥΓΙΕΙΑΣ
ΤΗΣ ΟΙΚΟΓΕΝΕΙΑΚΗΣ ΥΓΙΕΙΝΗΣ ΚΑΙ ΤΗΣ ΠΡΟΧΕΙΡΟΥ
ΟΙΚΙΑΚΗΣ ΙΑΤΡΙΚΗΣ
ΕΝ ΕΛΛΕΙΨΕΙ ΙΑΤΡΟΥ

ΥΠΟ

ΙΩΑΝΝΟΥ Κ. ΠΥΡΔΑ

Έκδοσις συνδρομή δραχ. ν. 3. Διὰ τὸ ἐξωτερικὸν 3,50 προπληρωτέας.

ΕΤΟΣ Η'. — Έρ. Ἀθήναις 1 Μαρτίου 1886. — Δρ. 4.

ΠΕΡΙΕΧΟΜΕΝΑ

Ἡγήρεια τῆς ἀτμοσφαιρικῆς πίεσεως ἐπὶ τοῦ ἀνθρώπου. — Περὶ τῆς χρήσεως τοῦ κεπιού. — Περιγραφή τοῦ γαστροεντερικοῦ σωλήνος. — Περὶ τοῦ φάρυγγος. — Περὶ οὐροδόχου. — Περὶ μελαγχολίας. — Περὶ μυχνητισμοῦ. — Περὶ τυμπανίου. — Περὶ τῆς ἀρρώστιας. — Περὶ πταρτικῆς. — Περὶ τῆς τέχνης τοῦ συνταγογράφειν. — Παντοῖα.

Α' ΔΗΜΟΣΙΑ ΥΓΙΕΙΑ



Ἡγήρεια τῆς ἀτμοσφαιρικῆς πίεσεως ἐπὶ τοῦ ἀνθρώπου.

(Συνέχεια προηγουμένου)

Ὁ ἐπὶ μεγάλων ὑψηλῶν ὄρεων ἀναβάς πρὸς διαμονὴν κατ' ἄρ-
χας αἰσθάνεται πολλὰς διατάραξεις τῆς ὑγείας, αἷτινες ἀποτελοῦσιν
ἴδιον πάθος, τὸ καλούμενον **Ἠΐθος τῶν ὄρεων**· ἐπιγίγνεται
γαλάρωσις τῶν σωματικῶν δυνάμεων, κεφαλαλγία, ναυτία καὶ
ἀιμορραγίαί. Ταῦτα θεραπεύονται ἢ τῆ ἐπιμένῳ διαμονῇ ἐπὶ τῆς
χωρὸς ταύτης, ἢ διὰ καταβάσεως ἐπὶ ταπεινοτέρους τόπους. Ἀλλὰ
μέγαι τίνος ὕψους ἀντέχει ὁ ἄνθρωπος;

Ὁ μᾶλλον ὑψηλότερος τόπος ἔνθα κατοικοῦσιν ἄνθρωποι κεῖται
ἐν Ἀμερικῇ ὑπὸ ὕψος ὑπερ τῆν θάλασσαν 4,712 μέτρα, καλεῖται

Μαιζόν δὲ Πόλ δ' Ἀντομάρκα· ἐν δὲ Εὐρώπῃ εἶνε ἡ Μονή τοῦ Ἁγίου Βερνάρδου ἐπὶ τῶν Ἄλπεων, ἔχουσα ὕψος 2,491 μέτρα. Πολλὰ κατοικίαι υπάρχουν ἐν Ἀμερικῇ ὑπὸ ὕψος 2,000 μέτρων· τοιαῦται εἰσὶν ἡ Κουένσα καὶ τὸ Κουίτον· ἰστέον δὲ ὅτι ὑπὸ τὸ ὕψος 2,000 μέτρων βλάστησις οὐ γίνεται. Περιηγητὰὶ δὲ λέγουσι ὅτι ἔζησαν πολὺν καιρὸν ἐπὶ τοῦ ὄρους Πιχίνχα, ἔχοντος ὕψος 5,000 μέτρων.

Οἱ κάτοικοι τῶν ὑψηλῶν τόπων ὡς ἐκ τῆς ἐλαττώσεως τῆς πίεσεως καὶ τῆς ἀραιώσεως τοῦ ἀέρος παρέχουσιν ἴδια φυσιολογικὰ φαινόμενα, χαρακτηρίζοντα ἰδίως τὴν ὑγίαν αὐτῶν, καὶ κατὰ πολλὰ διαφέροντα τῆς καταστάσεως τῶν τῶν παραλίων κατοίκων.

Ἀναλόγως τοῦ ὕψους τῆς χώρας ἔχουσι ταχύτεραν καὶ ἐννεότεραν τὴν ἀναπνοήν, σφυγμὸν ταχύτερον καὶ πληρέστερον, τὸ ἀρτηριακὸν αἷμα πλεονάζον τοῦ φλεβικοῦ· κουράζονται ὀλιγώτερον, καὶ ἀναβαίνουν εὐχερέστερον τοὺς ἀνάντους τόπους, ἀντέχουσιν εἰς τὰς κόπους, εἰσὶ ζωηροὶ, εὐτολμοὶ, φιλελεύθεροὶ, καὶ ποθοῦσι ταχέως τὴν ἐκπληρῶσιν τὰς ὀρέξεις τῶν· ἔχουσι σῶμα συμπαγές, χροίαν ἐρυθρὰν, πάχος ὀλίγον, κνήμας μικρὰς, κεφαλὴν μεγάλην, κλείει εὐαισθησίαν, ὀρεξίν πρὸς τὸ τρώγειν, καὶ χωνεύουσι ταχέως ἐπικρατεῖ παρ' αὐτοῖς ἡ αἱματώδης καὶ αἱματονευρική κρῆσις.

Διὰ ταῦτα οἱ κάτοικοι παραλίων, ὅταν μεταβῶσιν εἰς ὄρητις καὶ ὑψηλοὺς τόπους, ὑφίστανται κατ' ἀρχὰς, μέχρις οὐ συνωκισθῶσι, κακουχίαν καὶ κόπωσιν· ἰδίως δὲ οἱ αἱματώδεις ὑφίστανται μείζονας διαταράξεις τῆς ὑγείας· διότι τὸ αἷμα αὐτῶν, σπρῆν πρὸς τὴν ἐπιφάνειαν τοῦ σώματος, καθίσταται πυκνότερον καὶ τοῦτο εἰσεκα γίνονται αἱματωδέστεροι· ἐν ᾧ οἱ λεμφικῆς κρῆσεως, καὶ οἱ ἔχοντες χαλαρὰν τὴν σάρκα καὶ ὠχρὸν τὸ δέρμα, διότι ἐλλείπει ἐκ τῆς περιφερσίας τοῦτο, μεγάλως ὠφελοῦνται, ἐξατμιζόμενοι ἔτι μᾶλλον τῶν ὑγρῶν, καὶ σπρῆντος τοῦ αἵματος εἰς τὰ τραχοειδῆ ἄγγεῖα τοῦ δέρματος, οὕτω δὲ καθίστανται αἱματωδέστεροι καὶ εὐεκτικώτεροι.

Ἐκ τῶν τοιούτων φυσιολογικῶν διαφορῶν ἐπισυμβαίνει μετὰ τῶν κατοίκων ὑψηλῶν τόπων καὶ τῶν κατοίκων παραλίων καὶ ἐννοφρὰ συμπτωμάτων εἰς τὰς νόσους, καὶ ἐπομένως καὶ διαγράφου μεθόδου θεραπείας.

Ἢ ἐπὶ ὑψηλῶν τόπων μετάβασις πασχόντων ἐκ νόσων προνοηχομένων ἐκ καχεξίας ἐνεκεν ὑγρῶς καὶ χαλαρᾶς σωματικῆς καταστάσεως συντελεῖ μεγάλως πρὸς θεραπείαν. Ἦδη δὲ ἐβεβαιώθη καὶ οἱ στηθικοὶ ὠφελοῦνται μᾶλλον μεταβαίνοντες εἰς πολλὰ ὑψη-

λοὺς τόπους, παρὰ εἰς παραλίους. Βλάπτει τοὺς αἱματώδεις καὶ τοὺς καρδιακοὺς, ἢ εἰς ὑψηλοὺς τόπους διαμονή.

Εἰς τὰ ἐπὶ τοῦ διοργανισμοῦ τοῦ σώματος ἀποτελέσματα τῆς ἐλαττώσεως τῆς ἀτμοσφαιρικῆς πίεσεως συμβάλλουσι καὶ ἡ μὴ ἱκανὴ ποσότης οξυγόνου πρὸς εἰσπνοήν ἐνεκεν τῆς ἀραιώσεως τοῦ ἀέρος, καὶ ἡ ἐλάττωσις τῆς ἀτμοσφαιρικῆς θερμότητος· διότι κατὰ τὴν ὕψη, ἡ θερμοκρασία ἐλαττοῦται ἀνά 1^ο βαθμὸν κατὰ 170 μέτρα ὕψους. (*Ὁρα «Φοῖβον» ἔτος Β' σελ. 84).

Β'. ΥΓΙΕΙΝΗ ΕΚΑΣΤΩ

Περὶ τῆς χρήσεως τοῦ καπνοῦ.

Οὐδέμητις ὕλη κατεκυρίευσεν καὶ κατεδάμασεν τόσον πολὺ πάσης τάξεως ἀνθρώπους, ὅσον ἡ χρῆσις τοῦ καπνοῦ. Ὑπὸ ταύτην τυφλῶς ὑπετάγησαν καὶ οἱ μᾶλλον σοφώτεροι καὶ ἐπιστημώτεροι καὶ ἐνδοξότεροι ἄνδρες, οἵτινες ἄλλως διὰ λόγων καὶ δι' ἔργων ὑπέταττον τοὺς ἄλλους.

Τὴν χρῆσιν τοῦ καπνοῦ ποιοῦσι διαφόρως διὰ σιγάρου, καπνοσύριγγος, μασσήματος καὶ βιννοροφήματος. Οἱ σοφοὶ Κάντιος, Νεύτων, Βοεράθιος, Λόκης, Μολιέρος καὶ ἄλλοι ἐρρινορόφουν μετὰ μεγίστου πόθου τὸν ταμβάκον. Ὁ μέγας Ναπολεὼν ἦτο ὁ μεγαλύτερος ταμβακίζων τῆς ἐποχῆς του. Ἦδη εἰσὶν ἐπίσημοι καπνίζοντες πλείστοι σπουδαῖοι κατὰ σοφίαν καὶ πολιτικὴν, ἀδυνατοῦντες καὶ δραπετεύουσι ἐκ τῆς δουλείας τοῦ καπνοῦ, καίτοι γνωρίζουσιν ὅτι τὸ κάπνισμα οὐδέποτε ὠφελεῖ, ἀλλὰ μᾶλλον βλάπτει τὴν ὑγίαν. Ὁ τῆς ἀνατολῆς καπνὸς ἐπιφέρει συνήθως ἀνορεξίαν, δυσπεψίαν, κύρωσιν, ἐλάττωσιν τῆς ὀρέξεως καὶ ἀδυναμίαν τῆς μνήμης.

Οἱ ἐκ μικρᾶς ἡλικίας καπνίζοντες ἀποκτῶσιν ὄψιν ὠχρὰν, γίνονται ἰσχυροὶ καὶ κακοδιάθετοι· ἔτι μᾶλλον βλάπτονται, ἐὰν καπνίζωσι νήστες ἢ ἀμέσως μετὰ τὸ φαγητόν.

Οἱ διὰ μακρῶν καπνοσύριγγων καπνίζοντες ὀλιγώτερον βλάπτονται διότι τὸ δηλητήριον τοῦ καπνοῦ, ἡ νικοτιανίνη, κλπ. κατακάθεται καὶ προσκολλᾶται κατὰ μέγα μέρος ἐπὶ τῆς καπνοσύριγγος καὶ ἀποτελεῖ τὸ ζεφίρι, τὸ ὁποῖον ἐμπεριέχει πολὺ ποσὸν ταύτης,

και δύναται να δηλητηριάση, εν φ το δια σιγέρου κάπνισμα φέρει εις το στόμα την νικοτιανίνην, ητις βλάπτει περισσότερον.

Η νικοτιανίνη αποτελείται εξ ελαίου πτητητικού, το οποίον ένυπάρχει εν τῷ χλωρῷ καπνῷ. Αὕτη εἶνε ἀλκαλοειδής και ἡ κλι. λον δηλητηριώδης. Κατὰ νεωτέρας παρατηρήσεις εν τῷ καίσει τῶν καπνῶν παράγεται ἔμπυρευματικόν ἔλαιον, τὸ οποίον ὡσαύτως εἶνε πολὺ δηλητηριώδες. Συνάμα δὲ γίνεται και ὀξειδίου τοῦ ἄνθρακος, τὸ οποίον ὡσαύτως εἶνε λιαν δηλητηριώδες. Ὅθεν οἱ σιγ. ρίζοντες εἰσροφουσιν, εἰσπνέοντες νικοτιανίνην, ἔμπυρευματικὸν ἔλαιον και ὀξειδίου τοῦ ἄνθρακος. Οἱ δὲ τσιμπουκίζοντες ὀλιγοτέ. ρον ταῦτα εἰσπνέουσι, διότι ἐπικάθηνται κατὰ μέρος ἐπὶ τῶν ἐσω παρεῶν τῆς καπνοσύριγγος.

Ἡ νικοτιανίνη εἶνε τὸ δριμύτερον και ταχύτερον δηλητηρίον, ἐ. μικρὸν στάγμα νικοτιανίνης ἐπιτεθὲν ἐπὶ τῆς γλώσσης κυνὸς με. τρίου ἀναστήματος, ἐφόνευσε τοῦτον ἐντὸς 4 λεπτῶν ὥρας ἐπὶ. μεγάλου κυνὸς 4 στάγματα ἀρκουσι πρὸς θάνατον ἐντὸς ἐνὸς λε. πτοῦ ὥρας.

Οἱ δὲ καπνίζοντες βλάπτουσι σὺν τοῖς ἄλλοις και τοὺς ὀδόντας, ὀστίνες μελαίνουσι, ἀπογυμνοῦνται τοῦ μίλτου, και κάσονται ἐκ τερηδόνο (κουφάλας). Οἱ δὲ πολὺ καπνίζοντες ἔχουσι πάντοτε ἠρεθισμένον τὸν φάρυγγα και τὸν λάρυγγα, ἔχουσι διαρκῆ βήχη τραχύν και φλέγματα, τὰ οποία τὴν νύκτα ἐν ὥρᾳ ὕπνου πρ. γνύονται ἐντὸς τοῦ λάρυγγος, και διὰ τὴν ἐξέλθουσι μετὰ τὸν ὕπνον. πρέπει ὁ πάσχων νὰ βῆξη σφοδρῶς, τραχέως και συνεχῶς μέχρι ἐξιδρώσεως ἵνα μυλακώσωσιν ὀλίγον τὰ φλέγματα, και ἐξέλθωσι, και ὅπως ἐπέλθῃ ἡσυχία. Ὅ οὕτως ἔχων αἰσθάνεται δυσφορίαν κατὰστασιν, και εἰς τοὺς βλέποντας και ἀκούοντας τοῦτον βήχοντα, καθίσταται ἀφόρητος. Ἐχει τὸ στόμα ὄζον βαρέως και ἐπαχθῆ, γίνεται εἰς σύζυγον και πάντα ὀσφραϊνόμενον. Διὰ τὸν τοιοῦτον οὐδὲν ἱατρικὸν ὑπάρχει, παρὰ μόνον ἡ ἄρσις τοῦ αἵτου, ὅπερ εἶνε ὁ καπνός· ἀπαλλαγὴ ἐκ τοῦτου και ἡ θεραπεία γίνεται αὐτομάτως.

Ὁ ἀποφασίζων κόψαι τὸν καπνὸν ὀλίγον ἐνοχλεῖται ἐκ τοῦ πόθου, ἐὰν φέρῃ διαρκῶς γοροῦφαλον ἐν τῷ στόματι.

Τὰ φύλλα τοῦ καπνοῦ δὲν ἐμπεριέχουσι πάντοτε ἵνον ποῶν νικοτιανίνης· διαφέρουσι κατὰ τὸ κλίμα και τὴν γῆν ἐν τῷ αὐτῷ τόπῳ ἢ μία θέσις παράγει καλὸν καπνὸν, ἢ ἄλλη ὀχι. Ὁ τῆς Ἀνα. τολῆς ὡς και ὁ τῆς Ἑλλάδος καπνὸς ἐμπεριέχουσιν ὀλίγην νικ. τιανίνην, ἐν φ οἱ τῆς δύσεως ἐμπεριέχουσι πολλήν.

Ὁ καπνὸς τῆς Ἀραβίας, Βρασιλίας, Ἀθάνας και Μαριλάνδης

ἐμπεριέχουσι 2 0/0 νικοτιανίνης, ὁ τῆς Ἀλσάκης 3 0/0, τῆς Περ. γίας 7 0/0. Διὰ τοῦτο οἱ καταχρασταὶ τοῦ καπνοῦ τῶν τόπων ἰδίως Γαλλίας, Ἀγγλίας, Σουηδίας, Νορβηγίας κλπ. ὑφίστανται δε. κείρας βλάβας κατὰ τῆς ὑγιείας. Καὶ εὐλόγως τινὲς λέγουσιν ὅτι ὁ καπνὸς εἶνε ἐπιβλαβὴς εἰς τὴν δύσιν ὡς τὸ ἕπιον ἐν τῇ Ἀνατολῇ.

Ἐν γένει ὁ καπνὸς βλάπτει ἰδίως τοὺς πάσχοντας ὑπὸ διαλεί. ποντος πυρετοῦ· διότι προκαλεῖ πολλὰς ἐκκρίσεις εἰς τὸν στόμαχον γαστρικοῦ ὀξέος, τὸ ἐπιόν ἐπαυξάνει τὴν ἐξασθένησιν τοῦ στομά. χου, ὅστις πάντοτε κακῶς ἔχει εἰς τοὺς πυρέσσοντας ἐκ διαλεί. ποντος χρονίως, ἐπαυξάνει τὴν ἐξόγκωσιν τοῦ σπληνός και τοῦ ἥπατος, και προκαλεῖ τὰ παρεπόμενα τούτοις.

Γ. ΠΡΟΧΕΙΡΟΣ ΑΝΑΤΟΜΙΑ ΚΑΙ ΦΥΣΙΟΛΟΓΙΑ

Περιγραφή τοῦ γαστροεντερικοῦ σωλήνος.

Μετὰ τὸ πέρας τῶν ὀδόντων εὐρίσκεται ἡ γλώσσα, ἥτις εἶνε σαρκώδης, καίται ἐν τῷ μέσῳ τῶν ὀδόντων και γειμίζει μέρος τῆς καλύπτης τοῦ στόματος· χρησιμεύει ἡ γλώσσα πρὸς τὸ τρώγειν τροφὴν σκληρὰς, τὰς οποίας ἀναμιγνύει και ἐνώνει μετὰ τῆς σιέλου και ὠθεῖ ἐπὶ τῶν τραπεζιτῶν ὀδόντων, ἵνα γείνωσι πολτώδεις αἱ τροφαί. Ἄνευ γλώσσης ὁ ἄνθρωπος οὔτε νὰ ὀμιλήσῃ, οὔτε νὰ φά. γῃ δύναται εἰς τοῦτο ὑπόκειται οἱ ἔχοντες κεραιμμένη τὴν γλώσ. σαν ἢ παραλελυμένην οὔτοι ζῶσι διὰ μαλακῶν τροφῶν. Ἡ γλώσ. σα προσέτι εἶνε τὸ ὄργανον εἰς τὸν ἄνθρωπον τῆς ἐνάρθου φωνῆς.

Τὸ ἐσωτερικὸν τοῦ στόματος μετὰ τὰ χεῖλη εὐρύνεται· ἔχει ὄρα τὰ χεῖλη, τὰς παρεῖας (γνάθους), τὴν γλώσσαν, τοὺς σιελοπαιούς ἄδένους, ὀστίνες ἐκκρίνουσι τὸν σιέλον, ὅστις χρησιμεύει πρὸς διαρκῆ ἠμέρωσιν τῶν τροφῶν, τὰς οποίας καθίστασιν ευκρίπτους· ὁ σιέλος χρησιμεύει, ὡς τὸ ὕδωρ εἰς τὸ ἄλευρον πρὸς παραγωγὴν ζύμης πρῶτον ἔχει προσέτι ὄριον τὸ ὑπεράϊον και τὸν σταφυλίτην.

Μετὰ τὴν καλύπτητα τοῦ στόματος ἀρχεται κατ' ὀλίγον νὰ στε. νεύῃ ὁ γαστροεντερικὸς σωλήν· τὸ μέρος τοῦτο καλεῖται φάρυγγξ, δι' οὗ διέρχονται αἱ τροφαί, και εἶνε τὰ προπύλαια τοῦ οἰσοφάγου, κείμενα ὀλίγον ὑπὲρ τὸ μέσον τοῦ λαιμοῦ.

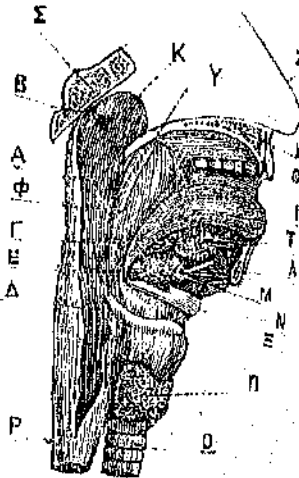
Περὶ τοῦ φάρυγγος.

Φάρυγξ καλεῖται τὸ ὀπισθεν μέρος τοῦ στόματος, τὸ ὁποῖον φαίνεται κατὰ μέγα μέρος διὰ τῶν ὀφθαλμῶν, ὅταν τις ἀνοίξῃ καλῶς τὸ στόμα. Διαχωρίζεται ἔμπροσθεν ἐκ τοῦ στόματος διὰ τὴν ὑπερώϊου καὶ τοῦ σταφυλίτου, καὶ ὀπισθεν συνέχεται μετὰ τῆς οἰσοφάγου, ἄνωθεν συνέχεται μετὰ τῆς κοιλότητος τῆς ρινός, καὶ τὰ πλάγια συνέχεται μετὰ τῶν ἀμυγδαλῶν καὶ τοῦ στομίου τῶν ἀκουστικῶν σαλπίνγων τοῦ Εὐσταθίου καλουμένων, αἰτινὲς εἰσι σωληνες, δι' ὧν συγκοινωνεῖ ἡ ἔσω κοιλότης τῶν ὠτων μετὰ τῆς ἐπιγλωττίδος καὶ μετὰ τοῦ στομίου τοῦ λάρυγγος· πάντα ταῦτα παρίστανται ἐν τῇ ἀπέναντι εἰκόνι.

Διὰ τοῦ φάρυγγος εἰσέρχονται αἱ τροφαὶ εἰς τὸν οἰσοφάγον, ὁ ὁποῖος ἀποτελεῖται ἐκ τινος ἐντέρου ἀπολήγοντος εἰς τὸν στομάχον. Διὰ τοῦ φάρυγγος εἰσέρχεται καὶ ὁ ἀήρ εἰς τὸν λάρυγγα καὶ ἐκ τούτου εἰς τοὺς πνεύμονας πρὸς τὴν ἀναπνοήν.

Ὁ φάρυγξ ἐπικαλύπτεται διὰ βλενομεμβράνης, ἥτις συνέχεται μετὰ τῆς ρινός, τοῦ στόματος, τοῦ λάρυγγος, τοῦ οἰσοφάγου, τοῦ στομάχου καὶ ὄλων τῶν ἐντέρων.

Ἡ ἀπέναντι εἰκὼν παρίστανει τὸ πρόσωπον ἐσχισμένον κατὰ μέσον ἐκ τῶν ἔμπροσθεν πρὸς τὰ ὀπισθεν, ὥστε φαίνεται τὸ ἥμισυ μέρος πλαγίως. Τὸ Φ παρίστανει τὸν φάρυγγα, ὅστις πρὸς τὰ ὀπισθεν γειτνιάζει μετὰ τῆς σπονδυλικῆς στήλης, καὶ ἄνωθεν τῆς χώρας ταύτης ἐφάπτεται μετὰ μέρους τῆς βάσεως τοῦ κρανίου Σ. Τὸ Κ δεικνύει τὴν συνέχειαν μετὰ τῆς κοιλίας Ζ τῆς ρινός (μύτης), τὸ δὲ σημεῖον Υ δεικνύει τὸ ὀπισθεν μέρος τοῦ ὑπερώϊου, ὅπισθεν τοῦ ὁποῖου κεῖται τὸ στόμιον τῆς ρινός Κ. Τὸ Α ἡ ἀμυγδαλή, Β τὸ στόμιον τῆς ἀκουστικῆς σαλπίνγος τοῦ Εὐσταθίου, Γ ἡ βία τῆς γλώσσης, Β ἡ ἐπιγλωττίς. Δ τὸ στόμιον τοῦ λάρυγγος, Η τὴν



ὀστέον τῆς ἄνω σιαγόνας, Θ οἱ ἄνω ὀδόντες, Ι ἡ γλῶσσα, Λ τὸ ὀστέον τῆς κάτω σιαγόνας, ὀπισθεν τοῦ ὁποῖου φαίνονται οἱ ἀδένες ὑπογλώσσιοι, καὶ ὑποσιαγῶνιοι Υ καὶ Μ οἵτινες ἔχουσι ὄχετόν, δι' οὗ ἐκκρίνεται ὁ σίελος εἰς τὸ στόμα, Ν τὸ ὑοειδὲς ὄστέον, ἐξ οὗ ἐκκρίνεται ὁ λάρυγξ Ξ, ὅστις κάτωθεν συνέχεται μετὰ τῆς τραχείας ἀρτηρίας Ο. Ἐμπροσθεν τοῦ λάρυγγος κεῖται ὁ θυροειδὲς ἀδὴν Π, τὸ δὲ Ρ δεικνύει τὴν συνέχειαν τοῦ οἰσοφάγου.

Περὶ οἰσοφάγου.

Ὁ οἰσοφάγος ἔχει σχῆμα κυλίνδρου ὀλίγον πεπιεσμένου, εἶνε σκολῆν εὐρύτερος εἰς τ' ἄνω, καὶ στενώτερος πρὸς τὸ μέσον· στηρίζεται ἐπὶ τῆς σπονδυλικῆς στήλης, καὶ διέρχεται ὀπισθεν τῆς κροτάρας, διὰ μέσου τοῦ στήθους μέχρι τῶν κάτω τοῦ διαφράγματος, ἐντὸς τῆς κοιλίας, ἔθθα διαστέλλεται ἐκ νέου ἵνα σχηματισθῇ τὸν στομάχον.

Δ' ΠΡΟΧΕΙΡΟΣ ΝΟΣΟΛΟΓΙΑ ΚΑΙ ΘΕΡΑΠΕΥΤΙΚΗ

Περὶ μελαγχολίας.

Ἐπισυμβαίνει εἰς τινὰς ἰδίαι τις κατάστασις σωματικῆ καὶ ἠθικῆ, καὶ ἢ ἐπιγίγνεται ἀλλοίωσις τῶν διαθέσεων. Εἰς τούτους ὁ στομάχος εὐρίσκεται τεταραγμένος, ὑφίστανται δυσπεψίας, ἀέρια, ἐσογμοὺς ἀκόδιαι, ὀξέαι ὡς ἂν ἐραγον ἰχθεῖς χωρὶς νὰ φάγωσι τούτους, βροήν ἐνίοτε ὠτων ἢ καὶ βορβορυγμοὺς καὶ ἐν γενεῖ ὁ στομάχος καὶ τὰ ἐντερα ἔχουσι χαλαρῶς· ἔχουσι παλμοὺς εἰς τὴν καρδίαν, σφυγμοὺς μικροὺς, νωθροὺς, τὰς φλέβας τῶν χειρῶν τεταμέναις, ἐξεχούσας, ὕανον τεταραγμένον, σπανίως ἡσυχον, ἐνίοτε ἀπνίαν, σκοτοδινήν, τινὲς νομίζουσιν ὅτι ὠθοῦνται ἐκ τῶν ὀπισθεν ἄλλοι νομίζουσι τὴν κεφαλὴν βαρεῖαν, ἢ ἐλαφρὰν, ἢ ξηράν, ἢ δὲν ἀσθάνονται ὅτι ἔχουσι ταύτην· τούτου ἕνεκα τὸ πάλας ὁ ἰατρὸς φιλότιμος ἐπενοήσε πρὸς τῇ ἄλλῃ θεραπείᾳ καὶ πύλον μολύβδου, ὃν ἐπέθηκεν ἐπὶ τῆς κεφαλῆς τοιαύτου τινός, ὅστις οὕτω βαρυνόμενος ἠσθάνετο τὴν ὑπαρξίν ταύτης.

Τινὲς κατέχονται ἐκ τῆς βαρσανιστικῆς ἰδέας, ὅτι κάσχοισιν ἐκ δηλητηριάσεως, γεγεννημένης παρὰ συγγενοῦς ἢ φίλου, ὑποπτεοῦντες τὰ πάντα καὶ τὸ ὕδωρ καὶ τὸ φαγητόν, ἄλλοι ὅτι εἰσι μεμο-

λυσμένοι εκ συμφιλίας, άλλοι ότι έμαγεύθησαν παρα έλθρον, και χονται υπό δεισιδαιμονίας, και ούτε εις ιατρικά έπιμένουσιν.

Έν γένει εισί σκυθρωποι και κατηρεΐς, φιλοποποι, προς πικρα απαραισκήμενοι, αποστεροϋνται παντός αισθήματος φιλέας, άφρον και τά μάλα δυσαρροϋνται εκ των λόγων και της συμπεριφοράς των οικειοτέρων αυτών, και αυτών των αδελφών, και αυτών των γονέων. Άγαπώσι την μοναξίαν, και αποφεύγουσι την συνταστροφήν άλλων, ευχαριστοϋνται να περιπατώσι μόνοι, και εις μη ολιγόανθρωπα, και εις νεκροταφεία αποφεύγουσι τάς διασκεύατας και προτιμώσι τα λυπηρά.

Τό σώμα έχουσι ισχνότερον, αλλά την όψιν του προσώπου κληνή, πάντοτε λέγουσιν εις τους άλλους ότι πάσχουσιν, άλλ' ουδέ πιστεύει τούτους, εξαπατώμενος εκ της όψεως, εκ δε τούτου πάλιν δυσαρροϋνται και δυσανασχετοϋσιν, όταν ταΐς λέγη τις ότι έπιχουσι τίποτε, ως τούτο μαρτυρεί ή όψις των.

Τινές επί τέλους απελπιζόμενοι απολήγουσιν εις την αυτημαρίαν. Ο Γαληνός όρίζει τό πάθος τούτο ούτω. «Μελαγχολία επί πάθος βλάβη τον την γνώμην μετά δυσθυμίας ισχυράς και αποσημνηφής φιλιτάτων άνευ πυρετού».

Τά προκαλοϋντα αίτια την κατάστασιν ταύτην εινε ήθικα ταραχαι, λύπαι, στερήσεις, κλπ. Συνήθως έπέρχεται ένεκα μεγάλης εγκρατείας, εξ όνειρώξεων, εξ αναντισμου, κλπ. Και οι μη πρόγοντες κρέας και τρεφόμενοι εκ φυτικών μόνον τροφών κυριεύονται επί μελαγχολίας και την φωνήν έχουσι ταπεινήν.

Τό πάθος τούτο θεραπεύεται δυσχερώς διότι ό πάσχων ών ήρκορος και φιλόποπος δεν εξακαλουθεί πιστώως θεραπεΐαν, ουτε έπιμένει εις ταύτην, διά τούτο οι τοιοϋτοι καταφεύγουσι και εις ηπειρικούς, και εις γόητας, κλπ. Θεραπεϋονται δε εάν καταρωθή ή προσηλωθώσιν εις τινα, παρ' ου έλπίζουσι θεραπεΐαν. διά τούτο πολλοι έθεραπεύθησαν καταφυγόντες εις Μονάς, ένθα προσηλωμένοι εις παρακλήσεις ενόπιον άγιου, και συγκεντρώνοντες την όνοϊαν διαρκώς προς την έλπίδα των, αίφνης θεραπεϋονται. Πολλοι υποβληθέντες έν τῷ ναῶ εις διαρκείς προσευχάς και άυπνίας κληνηστείας, είτα ύπνώσαντες, ήγέρθησαν υγιείς.

Και ει τις ιατρός κατορθώση να έφελκύση την πίστιν και πειθήσιν τοιοϋτου, και ποιήσῃται χρῆσιν προσηκούσης θεραπεΐας, επιτυχάνει ταύτης.

Χαρακτηριστικόν ίδιον της βλάβης ταύτης εινε ύπαρξις πόνου επί του στέρνου, έν ό πάσχων άγνοεί. Διά της διά του δακτύλου

δείκτου πίεσεως κατά μήκος διαδοχικώς εκ των άνω προς τό κάτω του στέρνου εύρίσκονται δύο σημεία επώδυνα τό έν προς τ' άνω και τό άλλο προς τό κάτω παρὰ την ξιφοειδή απόφυσιν τούτου ιδίως εινε τό επώδυνότερον. Κατάδηλον έτι μάλλον γίνεται διά του ήλεκτρισμοϋ, δι' ου και θεραπεύεται επιβοηθητικώς, εάν έν τη χειρι ληφθῃ ή άρνητικός βροφόρος και διά του άλλου του θετικου άιατρεΐη διά μετρίου βεύματος τό στέρνον εκ των άνω προς τό κάτω όπου πόνος εκεί και έξαφης τούτου. Εάν επιτεθῃ ή πόλος διαρκώς επί πέντε λεπτά ώρας ή πόνος εκλείπει, και πάλιν διμως μετά ώρας αναφανίεται μικρότερος. Έπτά συνήθως έφαψεις, μία καθ' έκαστην, γενομένης, εξαφανίζουσι τον πόνον, και μετ' αυτου τό πάθος, εάν ταύτοχρόνως γείνη χρῆσις και διά φαρμάκων Θεραπεΐας.

Προς μέζονα επιτυχίαν μετά την χρῆσιν του ήλεκτρισμοϋ τίθεται επί του μάλλον άλγοϋντος σημείου, εάν τό έλγος αναφανῃ, μικρόν εκδόριον ως δΐλεπτον, επί του όποιοϋ, άφ' ου άφαιρεθῃ ή επιθερμια και καθαρισθῃ ή πληγή, επιτίθεται ελάχιστον ποσόν όσον κεφαλή καρπίτζας εκ μίγματος θεϊκής άτροπίνης (sulf. atropinae) μέρος έν και θεϊκής μορφίνης (sulf. morphiae) μέρος δύο, μετ' ή επίθεσ τεμάχιον διαγύλου (τσιρότου), καθαρίζε κατά 24 ώρας τό εκδόριον, επανάλαβε την επίθεσιν καθ' έκαστην μέχρι της έκτης ήμέρας. Μετά την επίθεσιν αναφανίεται ξηρασία εις τον φάρυγγα, σινοτοδινίσις, χαλάρωσις, και άν ή άνοχη δεν ήνε μεγάλη και ναυτία κλπ. άπερ εισί συμπτώματα της ενεργειας του ιατρικού, πόσις καφέ, πόσις ολίγου οίνου, διαλύουσι ταϋτα.

Βωστικώς ή πάσχων λαμβάνει εκ της άρωματιζης σκευασίας, ήν ανεφέραμεν έν τῷ «Φοΐβη» έτους Ι'. σελις 186, τῇ προσθήκη διπλασιου ποσοϋ φωσφορούχου αιθέρος.

Εξωτερικώς ποιεί επαλοιφάς επί όλης της κοιλίας διά του όδυνηφάτου, περι ου διελάθωμεν έν τῷ «Φοΐβη» έτους ΙΙ'. σελις 10.

Τά ταξείδια, ή άλλαγή τόπου και απομάκρυνσις εκ των συνήθων αντικειμένων συντελοϋσιν ίσούτως προς Θεραπεΐαν.

Άποχή υγρών τροφών, σουπας, γάλακτος και γαλακτερών, και πολυ λιπαρών. Βρωσις όπτοϋ κρέατος μετά κυρκευμάτων και άλλως μαγειρευμένου. βρωσις όπωρών, κλπ.

ΠΕΡΙ ΘΕΡΑΠΕΥΤΙΚΗΣ ΜΕΘΟΔΟΥ

Μαγνητισμός.

(Συνέχεια προηγουμένου).

Ἡ μαγνήτης γνωστὴ παρὰ τοῖς ἀρχαίοις διὰ τὴν ἰδιότητά της τοῦ ἔλκειν καὶ ἀπωθεῖν τὸν σίδηρον, ἐφείλικυσε τὴν προσοχὴν τῶν πρακτικῶν ἰατρῶν, καὶ χρῆσις ταύτης ἐγένετο ἐσωτερικῶς πρὸς θερμείαν. Καὶ ὁ Γαληνός, καὶ ὁ Διοσκορίδης, καὶ ἄλλοι ἀρχαῖοι ἰατροὶ διαλαμβάνουσι περὶ τῆς διὰ ταύτης θεραπείας νόσων, τὴν ὅπου ἀποδοτέον μᾶλλον εἰς τὴν τοῦ σιδήρου ἐπενέργειαν. Κατὰ τὸν παρελθόντα αἰῶνα καὶ κατὰ τὸν ἐνεστῶτα ἡ χρῆσις τοῦ μαγνήτου ἐγένετο δι' ἐξωτερικῆς χρήσεως, δι' ἐπαφῆς τοῦ μετάλλου τούτου ἐπὶ τοῦ πάσχοντος μέρους· ἰδίως κατὰ ρευματισμῶν, νευραλγιῶν καὶ νευρώσεων· οἷον ἀγγίης (angine), ὀδοντοαλγίας, κλπ. Τίθεται ῥάβδος μία ἢ πλείονες ὁμοῦ ἐπὶ τῆς πασχούσης χώρας, καὶ ἐπὶ τῆς ἀντικειμένης χώρας ἄλλη, ἢ πλάξ ἢ ῥινόματα σιδήρου ἐπὶ ὕρας ἢ καὶ ἡμέρας. Παρατηρήθη ὅτι ἡ θεραπεία ἐπέρχεται ταχέως, οὐκ ἔτι καὶ πάντοτε ἀσφαλῶς, ἀλλ' ὅπως ἀξιοπεριέργον ἐστὶν ὅτι ὅσῳς ἐπέρχεται θεραπεία, τὸ μέταλλον ὀξειδούται· ἐὰν μείνη ἐπὶ ἡμέρας, ἐπιγίγνεται ἐπὶ τῆς χώρας, ἐν ἣ ἐφάπτεται ἢ καὶ ὀλίγον πέραν ταύτης, ἐρύθημά τι ἐξανθηματικόν, ἐκζέμα ἄπλοῦν, ὁ πάσχων ἐνίσταται αἰσθάνεται γαργαλισμὸν, τὸ δέσμα γίνεται ἐρυθρὸν καὶ θερμότερον, καὶ καλύπτεται ἐξ ἰδρώτος, ὅστις ὀξειδώνει τὸ μέταλλον. Δῆλον ἐκ τούτων ὅτι ἡ ἐπίθεσις τοῦ μαγνήτου ἐπὶ τοῦ δέρματος ἐφελκύνει πρὸς τὰ ἔξω, καὶ ἀποβάλλει τὰς περιττὰς καὶ ἐχθρὰς ὕλας τῆς νόσον ποιούσας. Πῶς δὲ ἐνεργεῖ; τούτο οὐκ ἐστὶ νῦν εὐχερῆς εἰπεῖν ἢ ἐλξίς αὐτοῦ πρὸς τὸν σίδηρον, τὸν φύσει ὄντα ἐν τῷ αἵματι ἐπιφέρει συσπῆρυσιν αὐτοῦ πρὸς τὴν ἐπιφάνειαν τοῦ δέρματος, ἐπαύξησιν τῆς ἐκκρίσεως, μεθ' ἧς συναποβάλλεται καὶ ἡ ἐχθρὰ ὕλη. Ὅμοια ἀποτελέσματα ἐπιφέρει καὶ ἡ μεταλλοθεραπευτικὴ, (βρα Φοῖβον ἔτους 5'. σελ. 8).

Ἐυπετός (Flagellation).

Διὰ κλαδίσκων, ἢ ἄλλων ἐλαστικῶν ῥαβδίσκων ἐκ φαλαγγί, δερμάτων, τριχῶν καὶ οὔτινος ἄλλου τύμματος κτυπᾶ τὸ δέσμα με-

τρίως μίγξις οὐ γεννηθῆ ἀλλήλων ἀρκετὰ δρυμεῖα καὶ ἐπέλθῃ ἐρυθρίης. Τινὲς μεταχειρίζονται ψήκτραν, μεθ' ἧς κτυποῦν καθέτως ὥστε νὰ εἰσδύωσιν αἱ τρίχες ἐν τῷ δέσματι· εἰς τούτο ἀνάγονται καὶ αἱ τύφεις διὰ τῆς κνίδος ἢ ἀκαλήφης. Δῆλον ἐκ τούτων ὅτι ἀποτελεσματικὸν ἐστὶν ἡ ἐπαύξησις τῆς ἀδήλου διαπνοῆς. Ὅθεν ταῦτα ἐκτελοῦνται ἰδίως κατὰ τῶν χρονίων ἀτονήσεων τῶν νεύρων, πρὸς αἰγερσιν τῶν ἄκρων τῶν νεύρων τοῦ νωτιαίου μυελοῦ, ἢτοι τῶν παραλελυμένων ἐκ καταχρήσεων ἀφροδισίων, κατὰ τῆς ἀκρατίας τοῦ οἴρου, τῆς παραλύσεως τῆς κύστεως, τῆς ἐπιμόνου δυσκοιλιότητος, τοῦ ἀναφροδισιασμοῦ, τῆς παλαιᾶς παραπληγίας. Καλὸν ἐστὶ νὰ ἐνοῦται μετὰ τοῦ τυπετοῦ καὶ ἡ χρῆσις ἱατρικοῦ ἢ γαλθανισμοῦ, ἢ γαλθανοβελωνισμοῦ.

Ὁ ἰατρός Σαρλανδιέρος ἐπενόησε νέον τρόπον τυπετοῦ πρὸς ἀντικατάστασιν τῶν ἐντριβῶν, κατεσκεύασε ῥάβδους ἐλαστικὰς σφουδας ἐπὶ τοῦ ἄκρου σώμα πλατύκυρτον πεπληρωμένον τριχῶν διὰ δύο τοσούτων κτυπᾶ ἀλληλοδιαδόχως τὸ πάσχον μέρος οὐχὶ δι' ἀμφοτέρων ἐπὶ τοῦ αὐτοῦ σημείου, ἀλλὰ ἐπὶ τοῦ αὐτοῦ μῦος· προτιμότερον ἐστὶν ἐπὶ τῶν μερῶν, τῶν ἐχόντων πολλοὺς μῦς, καὶ ὅπου τὰ δῶτὰ δὲν εἶνε ἐπιφανῆ· ὅσον ἐλαφρότερα γίνονται τὰ κτυπήματα τόσον ταχύτερα ὁ τυπετός, ὅσον δὲ ἰσχυρότερα τόσον βραδύτερα ἵνα μὴ θερμαίνεται πολὺ καὶ ἐπώδυνον καθίσταται· πρέπει ὁ διὰ παντός κτυπήματος πόνος νὰ παύη καὶ εἶτα νὰ ἐπαναλαμβάνηται ὁ κτύπος. Ἐφελεῖ κατὰ τῶν ρευματισμῶν τῶν αἵτου φλογώσεως.

Ε'. ΠΡΟΧΕΙΡΟΣ ΦΑΡΜΑΚΟΛΟΓΙΑ

Περὶ τῆς ἀγρώστως (ἀγριάδος).

Ἡ ἀγρώστις, ἥτις φύεται αὐτομάτως καὶ πολλαπλασιάζεται διὰ τῶν καλαμιῶν ἀφθόνων ῥιζῶν εἰς τοὺς ἀμπελώνας καὶ εἰς τοὺς ἀγρούς. Ἐξ ἀρχαιοτάτης ἐποχῆς ἦτον ἐν χρῆσει πρὸς τροφήν οὐ μόνον χορτοβόρων ζώων, ἀλλὰ καὶ πρὸς τροφήν τῶν ἀνθρώπων, καὶ πρὸς θεραπείαν νόσων.

Τὰ φύλλα (ἢ πόα) τῆς ἀγρώστως χρησιμεύουσιν εἰς τοὺς κύνας καὶ γαλάς, τραγόμενα ὡς ἱατρικόν κατὰ τῶν καλῶν τοῦ στομάχου αὐτῶν. Ὁ κύων νόσων ἐπιζητεῖ τὴν βρώσιν πᾶσις ἀγριάδας ταύτην ἀρέγονται πολὺ πρὸς βρώσιν πάντα τὰ χορτοβόρα ζῶα.

Ἡ ρίζα αὐτῆς ἦτο γνωστὴ ἐξ ἀρχαιοτάτης ἐποχῆς ὅτι ἐπι-
μέλει συστατικὰ θρεπτικῆς τροφῆς.

Οἱ Αἰγύπτιοι, ἐν καιρῷ σιτοδίας, ἐκοπτον εἰς μικρὰ τεμάχια
τὴν ἀγριάδα, τὴν ἐξήραινον ὑπὸ τὸν ἥλιον, τὴν ἐπόουον κόνιν,
τὴν ἀνεμίγνυον μετὰ ἀλεύρου, καὶ κατασκευάζον ἄρτον.

Ἐν Εὐρώπῃ ἤδη, ἰδίως ἐν Πολωνίᾳ, διὰ τῆς ἀγριάδος κατασκευά-
ζουσιν ἀντὶ διὰ κριθῆς ζύθον ἐξαιρετον. Διὰ τῆς ρίζης ταύτης ἐπι-
λαμβάνουσιν οἰνόπνευμα.

Ἐν ἰατρικῇ ἡ ρίζα τῆς ἀγριάδος καθαρισμένη καὶ καλῶς βρα-
σμένη παρέχει ποτὸν χρήσιμον ἀντὶ καθαροῦ ὕδατος πρὸς πόσιν
τῶν νοσούντων· δίδεται οὕτω πρὸς πᾶσαν νόσον, ὡς πρᾶντικὴν
κατὰ τῆς δίψης, ὡς στομαχικὴν καὶ ὡς διουρητικὴν. Ἐκ τῆς πρε-
φάτου ρίζης ταύτης κατασκευάζουσιν οἱ φαρμακοποιοὶ ἐκχύλισμα,
τὸ ὁποῖον εἶνε ἀρωματικόν, ἔχει γεῦσιν γλυκείαν, χροῶμα ὀψέον,
εἶνε εὐδιάλυτον εἰς τὸ ὕδωρ ἐκ τῆς ρίζης ταύτης ἐξάγεται καὶ ἕρ-
τίνη τις ἔχουσα τὴν εὐωδίαν τῆς βανιλίας, καὶ ἧτις ἔχει τὴν
πολύτιμον ιδιότητα τοῦ νὰ γίνηται τόσον μᾶλλον εὐωδιστέρα,
ὅσον περισσότερον παλαιούται· εἶνε τονικόν, καὶ δροισιατικόν. Συλ-
λέγεται δὲ κατὰ τὸ φθινόπωρον.

Τὸ φυτόν τοῦτο παρ' ἡμῶν ἤδη περιφρονεῖται, ἐν ᾧ ἔχει μεγά-
λην χρησιμότητα ὡς οἰκιακὸν ἰατρικόν, καὶ εἶνε ὠφελιμώτερον
πολλῶν ἄλλων ξενωτικῶν ἰατρικῶν.

Περὶ πταρνικῆς (arnicae).

Τὸ φυτόν τοῦτο εἶνε πολύτιμον ἰατρικόν, διότι πολὺ συμβάλλει
πρὸς θεραπείαν τῶν τραυματικῶν καὶ ἐξωτερικῶν καὶ ἐσωτερικῶν
λαμβανόμενον ὑπὸ δόσιν ὄρ. ἑνὸς εἰς ἑμβρεγμα.

ὑπὸ δόσιν μεγάλην εἶνε ἰσχυρὸν δηλητηριῶν ἐπιφέρει σκοτεινὰ
νίασιν, σύσφιξιν τῶν μηνίγγων, πνιγμὸν, καὶ καταβολὴν τῶν ἐν-
νάμειων ὑπὸ δόσιν ἔτι μείζονα δύναται ἐπενεγκεῖν σπασμωδικὰ
κινήσεις, παραφροσύνην, καὶ αἱμορραγίαν.

Πάντα ἐν γένει διαλύονται ταχέως, ἐγκαίρως δοθείσης πῶσις
ὀπιούχου.

Τὸ βάμμα (tinctura) τῆς πταρνικῆς, τὸ ὁποῖον γίνεται ἐν ὕ-
δατι ἐν δράμῃ πταρνικῆς εἰς ὀκτὼ δράμια οἰνοπνεύματος καλοῦ ἐπὶ
8 ἡμέρας, ὠφελεῖ ἐπιτιθέμενον μετὰ βάμβακος πρὸς ἐπούλωσιν τῶν

αληθῶν ἢ διὰ τοῦτου ἐμβροχῆ τῆς κόμης δι' ὀλίγου ποσοῦ κατὰ
πᾶσιν πρῶτον θεραπεύει τὴν πυτηρίαν (φαγνίδα) τῆς κεφαλῆς·
παρὰ τὸν χρόνον μετὰ ὕδατος ὠφελεῖ κατὰ τοῦ φαρυγγίτου· δι' ἐνέ-
σεων κατὰ τῆς βλενορροίας, καὶ λευκορροίας, κλπ.

Γ'. ΣΥΝΤΑΓΟΓΡΑΦΙΑ

Εἶνε συνήθεια εἰς τὴν ἀρχὴν ἐκάστης συνταγῆς νὰ τίθηται τὸ
γράμμα Λ σημεῖον Ἑλληνιστὶ λάβε τὸ Π σημεῖον (recipe) λα-
τινιστὶ. Οἱ ἀρχαιότεροι ἰατροὶ ἔγραφον ἐπὶ τῆς συνταγῆς τὸ ση-
μεῖον τοῦ σταυροῦ, ἄλλοι ἔγραφον τούτο πρὸ τοῦ γράμματος Λ ἢ Π
ὑποδεικνύοντες ὅτι ὁ ἰατρός διατάττει καὶ ὁ Θεὸς θεραπεύει.

Πᾶσα ὕλη ἐν τῇ συνταγῇ πρέπει νὰ γράφηται ἐπὶ ἐνὸς στοιχείου,
ἵνα διακρίνηται τῶν ἄλλων· εἰν δὲ τινὲς ὕλαι ἔχωσι κοινόν τι ὀ-
νομα, τότε γράφει τὴν μίαν ὀλόκληρον, τὰς δὲ ἄλλας ὑποκάτω,
χωρὶς νὰ γράψῃ τὸ κοινὸν ὄνομα, ἀλλὰ σημειώνει τούτο διὰ δύο
στιγμῶν, π. χ. ἐκ χύλισμα ὀπίου καὶ ἐκχύλισμα κωνείου γρά-
φει τὸ κώνειον ὑπὸ τὸ ὀπιον καὶ ὑπὸ τὸ ἐκχύλισμα θέτει τὰς δύο ἡ-

ὡς ἐπὶ τὸ πλεῖστον ἀρχίζουσι τὴν συνταγὴν γράφοντες πρῶτον
τὴν βῆσιν, ἔπειτα τὸ βοήθητικόν, καὶ οὕτω καθ' ἑξῆς· τὸ ποσὸν τοῦ
πρῶσιμικτοῦ ἢ καὶ τοῦ διορρωτικοῦ ἐπίστε τινὲς ἰατροὶ ἀφίηουσιν
ἀόριστον, καὶ γράφουσι τὸ π. ἀ. (ij. s.) ὕπερ δηλοῦν ποσὸν ἀκριτόν·
ὁ δὲ φαρμακοποιὸς ὀρίζει τὸ ποσὸν ὀδηγούμενος ἀπὸ τὸ εἶδος τῆς
καταστάσεως τοῦ φαρμάκου· π. χ. διὰ καταπότια γράφεται μόνον
τὸ πρῶσιμικτον, καὶ σημειώνεται ὁ ἀριθμὸς καὶ τὸ βάρος ἐκάστου
καταποτίου, ὁ δὲ φαρμακοποιὸς ὀρίζει τὸ ποσὸν τοῦ πρῶσιμικτοῦ.
Ἀσφαλέστερον εἶνε ὁ ἰατρός νὰ προσδιορίσῃ τὸν ἀριθμὸν τῶν κα-
ταποτίων, ὑπολογίζων αὐτὸς οὗτος τὴν ἀνάλογα ποσὰ πάντων τῶν
συστατικῶν τῆς μάζης τῶν καταποτίων. Τὸ πρῶσιμικτον πρὸς κα-
τασκευὴν τῶν καταποτίων πρέπει νὰ ἦνε μαλακὸν ἐκχύλισμά τι
ἀγρώστιδος, ἢ νάρδου ἢ μελιπέκτου ἢ μέλιτος, διότι ἂν ὁ φαρμακο-
ποιὸς θέσῃ φάχαν ἄρτου, ἢ σιράσιον ζαχαροῦ, ἢ κόμμεος, τὰ κα-
ταπότια σκληρύνονται καὶ καθίστανται ἀδιάλυτα, ἢ βραδύνουσι νὰ
διαλυθῶσιν εἰς τὸν στόμαχον, καὶ τότε ἐκφέρουσι κακουργίαν εἰς τὸν
νοσούντα, καὶ τὸ ἀποτέλεσμα οὐ γίνεται προσηκόντως.

Αἱ πτητικαὶ ὕλαι γράφονται συνήθως τελευταίαι, ἵνα τελευταίαι
πρὸστίθῃται.

Εἰς τὸ τέλος τοῦ στοίχου πάσης ὕλης γράφεται ἡ ποσότης τοῦ
 Ιατρικοῦ κατὰ βάρους καὶ οὐχὶ κατ' ὄγκον· τὸ εἶδος τῆς μονάδος τῆς
 πει νὰ γράφηται ὀλόγραφον καὶ ἡ ποσότης εἰς ἀραβικοὺς χαρα-
 κτήρας, ἢ εἰς ἑλληνικοὺς ἀρχαίους, ἢ εἰς λατινικοὺς προτιμώμενον
 δὲ εἶνε οἱ ἀραβικοὶ πρὸς ἀποφυγὴν λάθους, ἐνίοτε δὲ διὰ τοῦ ἐπι-
 θέντας λόγους καὶ πρὸς συντομίαν γράφονται δι' ἄλλων σημείων
 ἐὰν δὲν συμφέρῃ νὰ γνωρίζῃ οὐδεὶς ξένος τὸ ποσὸν τῶν φαρμάκων
 ἐὰν δὲ τινὲς ὕλαι ᾧσι διωρισμέναι ὑπὸ ἴσα βάρη, τότε περιγράφου-
 νται ταύτας διὰ μιᾶς γραμμῆς καὶ ἐν μέσῳ θέτει τὸ ποσὸν ἀπὸ
 Ἐπὶ τέλους εἰς τὸ κατασκευαστικὸν μέρος τῆς συνταγῆς γράβει
 τὸ εἶδος τῆς καταστάσεως τοῦ Ιατρικοῦ δηλ. πτισάνη, ἀφειρημα-
 κόνις κλπ., τινὲς ὁμῶς γράφουσι τοῦτο εἰς τὴν ἀρχὴν τῆς συντα-
 γῆς. Κατὰ ἀρχαίαν συνήθειαν τὸ ποσὸν τῶν μονάδων γράφεται ὑπὸ
 σημεία συνεπτυγμένα. Ὁ Ιατρὸς ὀφείλει νὰ σημειοῖ κατὰ τὴν
 χρῆσιν, ἂν αὐτὴ ἐξωτερικὴ ἢ ἐσωτερικὴ, καὶ τὸν τρόπον τῆς χρή-
 σεως, καὶ τὸ ὄνομα τοῦ ἀρρώστου, τὸ ὁποῖον ὁμῶς ἐνίοτε δὲν ἐπι-
 τρέπειται γνωσθῆναι, καὶ τότε διὰ τοῦτο παραλείπεται.

ΠΑΝΤΟΙΑ

Ὁ ἀγαπῶν καὶ ὁ ἐνδιαφερόμενος.

Ἄλλος ἐστὶν ὁ ἀγαπῶν καὶ ἄλλος ὁ ἐνδιαφερόμενος. Ἡ ἀγάπη
 γεννᾶται ἐξ εὐγενοῦς ἠθικοῦ αἰσθήματος, ἐξ εὐεργεσίας, ἐκ τιμῆς
 καὶ ὑπολήψεως διὰ τὴν ἀγαθοποιίαν, τὴν εὐκρίνειαν, καὶ τὴν ἀ-
 δολογίαν καὶ ἀνευ ὕλικου συμφέροντος συνδρομὴν πρὸς τὸ καλόν. Ὁ
 ἀγαπῶν λοιπὸν ἀγαπᾷ οὐδόλως ἀποβλέπων πρὸς ὕλικά συμφέροντα
 ἀλλ' ἐξ ἐγκαρδίου αἰσθήματος· ὁ ἀγαπῶν ἔχει καρδίαν κατὰ τὸ δι-
 λεγόμενον.

Ὁ ἐνδιαφερόμενος δεικνύει ὅτι ἀγαπᾷ, ἀλλ' οὐκ ἀγαπᾷ, θοπέει,
 περιποιεῖται, κολακεύει, ἀποβλέπει εἰς ὕλικὴν ὠφέλειαν, εἰς ἀπο-
 λαυσιν τινὸς ποθητοῦ παρ' αὐτοῦ. Οὗτος ἐνίοτε δεικνύεται ὡς ἐνερ-
 γος φίλος, ἐν ᾧ ἐγκαρδίως οὐδὲν αἰσθάνεται. Οὗτος εἰς τὰς ἀνάγκ-
 ας σου, εἰς τὰς περιπετείας σου σ' ἐγκαταλείπει, διότι δὲν ἐλπίζει
 ἀπολαβὴν ἐνίοτε τυγχάνων ἀλλαχόθεν συμφέρον καὶ σὲ κατατρέχει.

Ἄλλ' ὁ ἀγαπῶν σὲ φέρεται θερμότερος καὶ μᾶλλον ἐνδιαφερόμε-
 νος εἰς τὰς ἀνάγκας σου, θυσιάζει κόπους, ἀνησυχίας, χρηματικὰς
 δαπάνας, πρὸς εὐχαρίστησιν καὶ ἀνακούφισίν σου.

Ὁ ἀγαπῶν οὕτως εἶνε ὁ ἀληθὴς φίλος, εἶνε πολὺτιμος θησαυρὸς.

Ὁ ἐνδιαφερόμενος εἶνε ψευδὸς φίλος καὶ γίνεται μᾶλλον ἐπιβλαβὴς
 ἢ ὄφελιμος.

Οὕτως ἔχει καὶ περὶ κοινῶν συμφέροντος, περὶ τῆς πατρίδος. Ὁ
 ἀγαπῶν τὴν πατρίδα θυσιάζει καὶ ὑπέρχοντα καὶ ζωὴν. Ὁ ἐνδια-
 φερόμενος διὰ τὴν πατρίδα παρέχει αὐτῇ συνδρομὴν ἐπὶ ἀπολαύσει
 ἀμοιβῆς τινος, παραστήμου, φήμης, ὀνόματος, κλπ.

Ὁ ἔρωσ εἶνε ἐνδιαφέρον καὶ σωματικαὶ ἀπολαύσεις. Ὁ οὐράνιος
 ἔρωσ εἶνε τερπνὴ ἀγάπη πρὸς τὸ πρόσωπον.

Ἐν τῇ κοινωνίᾳ ἕκαστος πολὺ ὀλίγον εὐάσκει τὴν ἀγάπην, τοὺς
 ἀληθεῖς φίλους. Οἱ πλεῖστοι εἰσὶ φίλοι ψευδὸς φίλοι καὶ πρόβνοι
 πολλῶν κακῶν.

Ὁ μὴ ἀποκτῶν ἀληθῆ φίλον εἶνε ὡς ὁ κάλαμος σειόμενος ὑπὸ
 τῶν ἀνέμων, εἶνε ἐπισηφαλὴς εἰς τὰ ἔργα του, καὶ καθίσταται ἐπὶ
 τέλους δυστυχής. Διὰ τοῦτο ὁ Σωτὴρ τῆς ἀνθρωπότητος Ἰησοῦς
 Χριστὸς παρήγγειλε τὸ ἀγαπᾶτε ἀλλήλους· διότι καὶ τότε ὁ
 μέγιστος οὗτος κοινωνικὸς σύνδεσμος ἦτο σπάνιος, καὶ σχεδὸν εἰ-
 γέν ἐκλείπει, καθότι ὁ καταχθόνιος ἀτομισμὸς πρὸς πάντα καὶ κατὰ
 πάντα ἐπεκράτει.

Ὁ ἀγαπῶν ἀπατάται ἐκ τοῦ ἐνδιαφερομένου. Ἡ ἀγάπη ἐνίοτε
 ἐκλείπει ἐκ τῶν συζύγων, ἐκ τῶν τέκνων, ἐκ τῶν συγγενῶν, καὶ εὐ-
 ρίσκεται ἀπώτερον καὶ ἐπικρατεῖ τὸ ἐνδιαφέρον, τὸ κοινῶς συμφέρον
 καλούμενον.

Ποσὸν ἀνθέων, ἀπαιτούμενον πρὸς δεξαγωγὴν ἐλαίου.

Ἴνα συλλεχθῶσι 10 ὀκάδες φύλλα τριανταφύλλου ἀπαιτοῦνται
 6,000 τριανταφυλλέαι. Τὸ ποσὸν τοῦτο ἀπαιτεῖ γῆν ἐπιτάσεως δύο
 στρεμμάτων.

Ἴνα συλλεχθῶσι 3 ὀκάδες ἀνθη βιολέττας πρέπει νὰ ὑπάρχῃ
 ἐκ τοῦ βοτάνου τούτου 5 στρέμματα γῆς.

Ἴνα συλλεχθῶσι 300 ὀκάδες ἀνθη ἰάσμου πρέπει νὰ ὑπάρχωσι
 30,000 φυτῶν ἰάσμου.

Πόσον ἀμυγδᾶ πρέπει νὰ ᾧσι τὰ εὐαῖδη ταῦτα ἔλαια! καὶ ὁμῶς
 ἡδὴ εἰσὶν εὐπόριστα, διότι νοθεύονται ἀφθόνως δι' ἄλλων ἐλαίων.

Παρήγγελμα.

Ἐκαστος πρέπει νὰ φροντίζῃ ἵνα γνωρίζῃ συνήθως πόσας σφύγ-
 χεις κτυπᾷ ὁ σφυγμὸς του, καὶ ὅταν ὁ Ιατρὸς ἐπισκέπτεται αὐτόν

νοσοῦντα, ὀφείλει νὰ εἰδοποιῇ τὸν ἰατρὸν πόσους σφυγμούς ὑγῆται ἔχει· διότι πάντες οἱ ἄνθρωποι δὲν ἔχουσιν ἐν ἐνὶ λεπτῷ ἴσους ἀριθμούς σφυγμούς, (ἴδε Φοῖβον ἔτους 6'. σελ. 11 περὶ τοῦ ἀντιλαμβάνεσθαι τὸν σφυγμὸν.)

Ἀρχαία χρῆσις τῶν γαιανθράκων.

Ὁ Μαρκόπολος περιηγητὴς τοῦ Δ'. αἰῶνος μ. Χ. λέγει ὅτι πρὸ τὰ βόρεια τῆς Κίνας οἱ ἐκεῖ κάτοικοι μεταχειρίζοντο πέτρας καὶ ἀνθράκων πρὸς παραγωγὴν πυρός. Δῆλον οὖν ἐκ τούτου, ὅτι οἱ γαιανθράκες ἦσαν γνωστοὶ ἔκτοτε ἐν Κίνα.

Ἀναισθητικῶν ἀρχαιότης.

Ἡ χρῆσις τῶν ἀναισθητικῶν μέσων κατὰ τὰς χειρουργικὰς ἐγχειρήσεις εἶνε ἀρχαιότατη. Ἐν Αἰγύπτῳ κατὰ τὸ λέγειν ἐν χειρουργίᾳ τοῦ Ἀβερλάτι, ἀνακαλυφθέντι ἀρτίως ἐξ ἀρχαίας ἐποχῆς, εἴναι χρῆσις ἀναισθητικῶν ἐν καιρῷ χειρουργικῆς ἐγχειρήσεως. Ὁ ἄ Πλίnius λέγει ὅτι ἐν Μέμφιδι τῆς Αἰγύπτου ὑπῆρχε λίθος, ὁ ὅστις τετριμμένος καὶ μετὰ ὄξους μεμιγμένος καθίστα ἀναισθητὸν τὸ μέρος ἐνθα ἐπετίθετο· ὥστε καὶ εἰς καῦσιν καὶ εἰς τομῆν ἐγένετο ἀναισθητὸν.

Ὁ Διοσκορίδης λέγει ὅτι πρὸ τῆς ἐγχειρήσεως ἐδίδον πρὸς πᾶσαν τὸν ὀπὸν ἢ τὸ ἀπέψημα τῆς Μανδραγόρας μετὰ ἄρτου, ἢ ἄλλο τινα βοτάνην ὁμοίαν τῇ Μανδραγόρα, ἣν **μύριον** καλοῦσι, περὶ ἧς λέγει τάδε. «Καθεύδει γὰρ ὁ ἄνθρωπος ἐπὶ ὥρας γ' ἢ δ', χεῖνται δὲ καὶ ταύτη οἱ ἰατροί, ὅταν τέμνειν ἢ κατεῖν μέλλωσι.»

Κατὰ τὸν μέσον αἰῶνα περὶ τὰ 1200 κατασκευάζον ἀναισθητικὸν ἐξ ὀπίου, ὀποῦ ἰουσκιάσμου, μανδραγόρα, κινεσίου, ἐνθα ἐνέβρεχον σπόγγους, τοὺς ὁποίους ἐξήραινον εἰς τὸν ἥλιον, καὶ οὕτως ἤθελον νὰ παράξωσιν ἀναισθησίαν ἐνέβρεχον τὸν τοιοῦτον σπόγγον καὶ τὸν ἐπέθετον ἐπὶ τῶν βωθῶνων, μέχρις οὐ διὰ τῆς εἰσπνοῆς καθίστατο ὁ πάσχων ἀναισθητὸς πρὸς τὴν ἐγχειρίσιν.

Ἀλλὰ καὶ οἱ Κινεζοὶ μεταχειρίζονται πρὸς τὰς ἐγχειρήσεις καὶ καύσεις ἀναισθητικὰ, ἀποτελούμενα ἐξ ὀπίου καὶ ἐξ ἰνδικοῦ κανάβειος.

Οἱ μέχρι τοῦ τέλους τοῦ ἔτους 1883 ἀνακαλυφθέντες τηλεσκοπικαὶ πλανῆται ἦσαν 231. Μέχρι δὲ τοῦ 1885 ἦσαν 218.