



**ΕΤΑΙΡΕΙΑ ΗΠΕΙΡΩΤΙΚΩΝ ΜΕΛΕΤΩΝ
ΙΩΑΝΝΙΝΑ**

**ΤΙΜΗΤΙΚΗ ΠΡΟΣΚΛΗΣΙΣ
Π Ρ Ο Σ Λ Π Ι Κ Η**

ΑΡΙΘ. 169 ²¹ αναμικα 2

ΠΑΡΑΚΛΗΣΗ: να μας γνωρίσετε εγκαίρως τον έρχομό σας,
για να διευκολύνουμε και τη διαμονή σας στα Γιάννενα (Τηλ. 7-55)



Η "ΕΤΑΙΡΕΙΑ ΗΠΕΙΡΩΤΙΚΩΝ ΜΕΛΕΤΩΝ,"
ΕΓΚΑΙΝΙΑΖΟΝΤΑΣ ΕΦΕΤΟΣ ΤΙΣ "ΓΙΟΡΤΕΣ ΤΗΣ ΔΛΔΛΝΗΣ,"
ΘΑ ΤΟ ΘΕΛΡΗΣΗ ΤΙΜΗ ΚΑΙ ΧΑΡΑ ΤΗΣ
ΑΝ ΠΑΡΕΥΡΕΘΗΤΕ ΣΤΙΣ ΕΟΡΤΑΣΤΙΚΕΣ ΕΚΔΗΛΩΣΕΙΣ
ΠΟΥ ΟΡΓΑΝΩΝΟΝΤΑΙ ΣΤΑ ΓΙΑΝΝΕΝΑ ΚΑΙ ΣΤΗ ΔΛΔΛΝΗ
ΤΟ ΣΑΒΒΑΤΟΚΥΡΙΑΚΟ 6 & 7 ΑΥΓΟΥΣΤΟΥ 1960

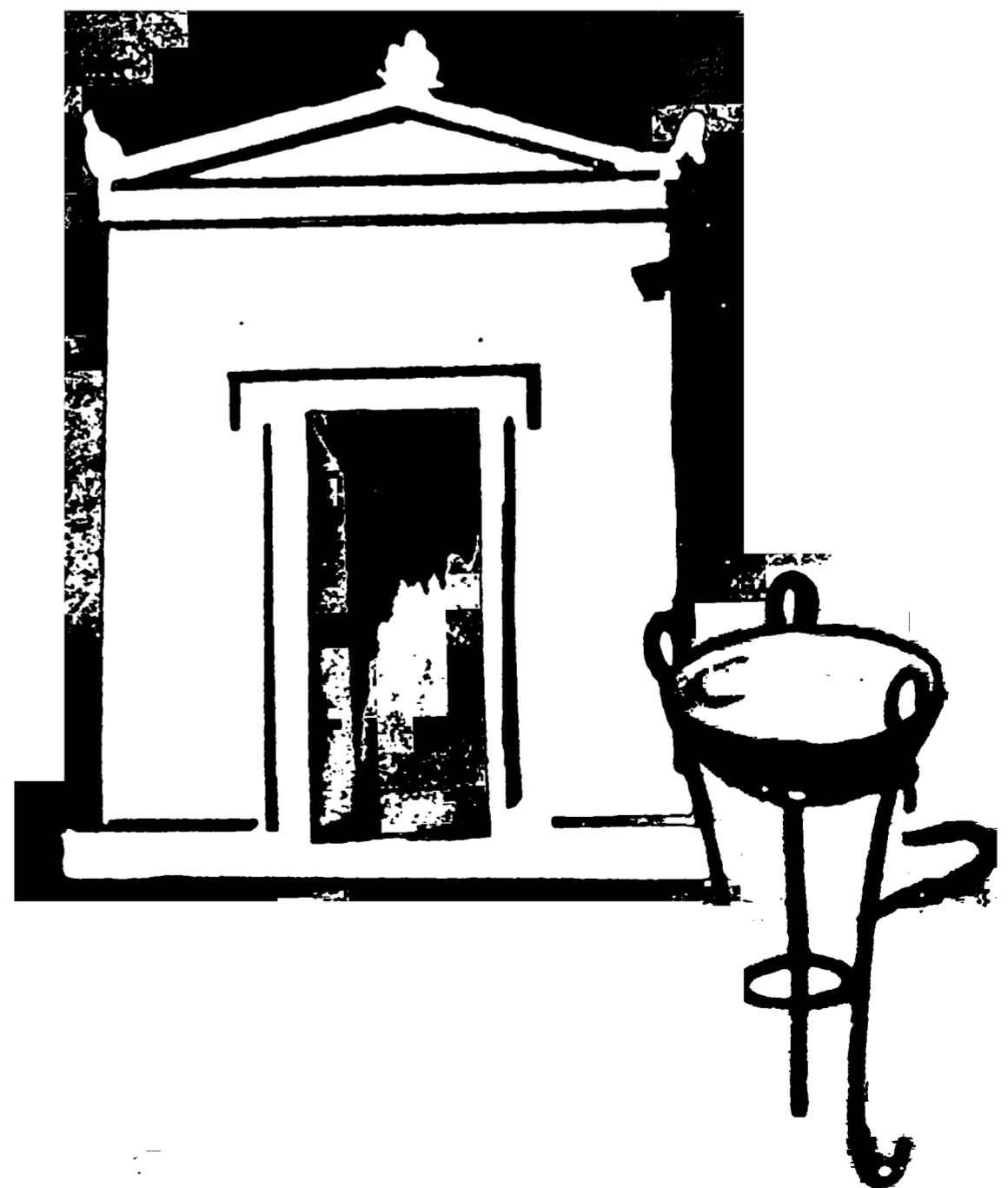


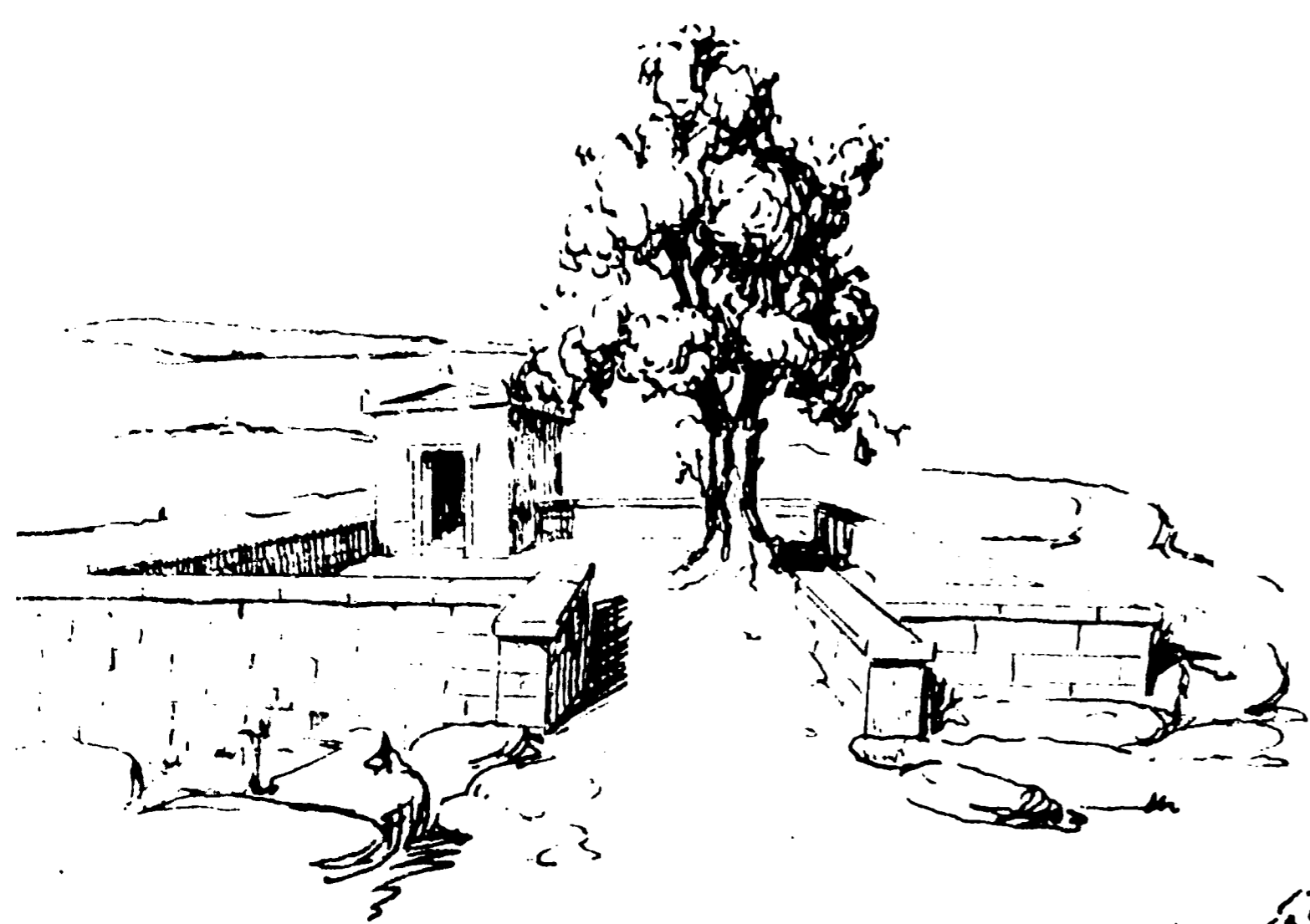
ΣΤΟ ΑΡΧΑΙΟ ΘΕΑΤΡΟ ΤΗΣ ΔΛΔΛΝΗΣ
ΞΑΝΑΖΗ ΥΣΤΕΡ' ΑΠΟ 2000 ΧΡΟΝΙΑ Η ΑΡΧΑΙΑ ΤΡΑΓΩΔΙΑ:
ΣΑΒΒΑΤΟ 6 ΑΥΓΟΥΣΤΟΥ 6 Μ.Μ. ΣΟΦΟΚΛΕΟΥΣ: ΗΛΕΚΤΡΑ
ΚΥΡΙΑΚΗ 7 ΑΥΓΟΥΣΤ. ΑΙΣΧΥΛΟΥ: ΧΟΗΦΟΡΟΙ - ΕΥΜΕΝΙΔΕΣ
ΘΙΑΣΟΣ Δ. ΡΟΝΤΗΡΗ

6 - 7 ΑΥΓΟΥΣΤΟΥ



ΥΣΤΕΡΑ ΑΠΟ 2000 ΧΡΟΝΙΑ
ΞΑΝΑΖΗ Η ΑΡΧΑΙΑ ΤΡΑΓΩ-
ΔΙΑ ΣΤΟ ΑΡΧΑΙΟΤΕΡΟ ΜΑΝ-
ΤΕΙΟ ΜΕ ΤΟ ΜΕΓΑΛΥΤΕΡΟ
ΘΕΑΤΡΟ





ΤΟ ΙΕΡΟ ΤΗΣ ΔΩΔΩΝΗΣ

Στή Βορειοδυτική γωνία τής Ελλάδος, στο κέντρο τής Ἠπείρου, βρίσκεται ἡ πρωτεύουσά της, τὰ Ἰωάννινα, περιβαλλόμενη ἀπὸ μιά σπάνια σέ ἀρχιτεκτονική σύνδεση φύση, τὴν ἀρχαία Ἑλλοπία. Ὅλες οἱ κύριες ἀρτηρίες, πού ὁδηγοῦν πρὸς τὴν Νότια καὶ τὴν Ἀνατολική Ἑλλάδα, διέρχονται ἀπ' ἐδῶ.

Ὁ ἐπισκέπτης, πού δά φθάση ἀπὸ τὸ Brindisi στὴν Ἠγουμενίτσα, δά διασχίση τὴν γραφικὴ κοιλάδα τοῦ Καλαμά, γιὰ νὰ τὸν ὑποδεχθοῦν φιλόξενα οἱ φυσικὲς καλλονές καὶ ἡ δροσιά τοῦ Ἀλπικοῦ τοπίου τῶν Ἰωαννίνων.

Λίγα χιλιόμετρα (22) πρὸς Νότον βρίσκεται τὸ ἀρχαιότατο Μαντεῖο, ἡ Δωδώνη. Ὁ δρόμος διχάζεται δεξιὰ στὰ 7,5 χιλ. τῆς ὁδοῦ Ἰωαννίνων—Ἄρτης—Ἀθηνῶν, ἀνέρχεται στὸ δυτικὸ ὄρεινὸ τεῖχος τῆς λεκάνης (ὑψόμ. 1000 μ.) καὶ καταλήγει στὴ μικρὴ κοιλάδα τῆς Δωδώνης.

Στὴν γραφικὴ αὐτὴ κοιλάδα τῆς Θεσπρωτικῆς Δωδώνης, πού τὴν περικλείνει ἀνατολικά μιά γυμνὴ βουνοσειρὰ καὶ δυτικὰ ὁ αὐστηρὸς καὶ ῥικνὸς ὄγκος τοῦ Τομάρου μὲ τὶς δίδυμες κορυφές του (ὑψος 1816 καὶ 1972 μ.), ἀναπτύχθηκε σέ πανάρχαιους χρόνους μισθὰ ἀπὸ τὶς πῖο σεβάσμιες Ἑλληνικὲς λατρεῖες. Στούς νότιους πρόποδες χαμηλοῦ βραχίονα, πού ἀποσπᾶται ἀπὸ τὴν ἀνατολικὴ βουνοσειρὰ, κοντὰ σέ μιά πηγὴ, τὴν Ναῖα, ἐγκαταστάθηκε ἡ πρώτη λατρεία.

Ἡ περιοχή ἐκαλύπτετο ἀπὸ δάση δρυῶν (Φηγός, *Quercus Aegilops*), τὸ χαρακτηριστικὸ δέντρο τῶν Ἠπειρωτικῶν δρυμῶν, πού ἀποτελοῦσε γιὰ τοὺς πρῶτους κτηνοτρόφους κατοίκους τῆς Ἠπείρου τὴν βάση συντηρήσεως. Ὅταν οἱ πρῶτοι Ἕλληνες, οἱ Θεσπρωτοί, ἔφθασαν ἀπὸ τὸ Βορρᾶ στὴ Δωδώνη (2.000 π.Χ. περίπου), ἔφεραν μαζί τους καὶ λατρευτικὲς ἰδέες, συνδεόμενες μὲ τὸ εὐεργητικὸ αὐτὸ δέντρο. Πιθανῶς βρῆκαν ἐδῶ μιά παλαιότερη λατρεία τῆς Γῆς, τῆς Προελληνικῆς Θεᾶς Φύσεως. Μ' αὐτὴν τὴν Θεότητα συνδέονται μερικὰ σύμβολα, πού διατηρήθηκαν ὡς τὸ τέλος στὴ λατρεία τῆς Δωδώνης: ὁ ταῦρος, τὸ ἱερό ζῶο τῆς θυσίας στὴ Μεγάλῃ Θεᾷ, ὁ διπλὸς πέλεκυς—τὸ ὄργανο τῆς θυσίας—καὶ οἱ περιστέρες (πελειάδες), πού συμβόλιζαν τὴν ἴδια τὴν θεά. Ὁ Ἠρόδοτος μᾶς πληροφορεῖ ὅτι ἀκόμα καὶ στὸν 5 π.Χ. αἰ. διετηρεῖτο ζωντανὴ ἡ παράδοση γιὰ τὸ περιστέρι, πού ἦρθε ἀπὸ τὴν Αἴγυπτο καὶ ὤρισε τὴ λατρεία στὴ θέση τῆς ἱερῆς Δρυός. Τὴν τοπικὴ παράδοση ἀντικατοπτρίζει χάλκινο Ἠπειρωτικὸ νόμισμα (300 π.Χ.) μὲ τὴν δρῦ καὶ τρία περιστέρια.

Ἡ Μεγάλῃ Θεᾷ καὶ ἱερῇ Βαλανιδιᾷ λατρεῦτήκαν μαζί στὴ 2ῃ π.Χ., χιλιετηρίδα, ὡσπου, κατὰ τὸν 13 π.Χ. αἰ., ἔφθασε ἐδῶ μὲ Μυκηναίους ἀποίκους ἡ λατρεία τοῦ Διός. Ἡ προκάτοχος θεότης ἔγινε ἡ θεῖα σύζυγος, ἡ Διώνη, τὸ περιστέρι, ὁ ταῦρος, ὁ διπλὸς πέλεκυς σύμβολά του, ἡ Δρυὶς ἐπίγεια κατοικία του. Ἡ θεῖα παρουσία τοῦ ἐκδηλώνεται στὸ μαντικὸ ψίδυρο τῶν φύλλων, στοὺς μαντικούς κρωγμούς καὶ στὸ πέταγμα τῶν ἀγριοπεριστεριῶν, πού φώλιαζαν στὸ φύλλωμά της. Ἀπὸ τὰ σημάδια αὐτὰ οἱ περίφημοι Σελλοῖ, ἀποκάλυπταν στοὺς θνητοὺς τὰ μέλλοντα.

Στὸν Δία, τὸν Δωδωναῖο καὶ τὸν Πελασγικὸ, προσεύχεται ὁ Ἀχιλλεύς, τὴν ὥρα πού ὁ ἀγαπημένος φίλος του, ὁ Πάτροκλος, φεύγει γιὰ ν' ἀντιμετωπίσῃ τὸν Ἑκτορά:

*Ζεῦ Ἄνα, Δωδωναῖε, Πελασγικέ, τηλόθι ναίων
Δωδώνης μεδέων δυσχειμέρου, ἀμφὶ δὲ Σελλοὶ
σοὶ ναίουσ' ὑποφῆται ἀνιπιόποδες, χαμαιεῦναι.*



Γύρω από τήν Ιερή Δρυ, τήν κατοικία του Διός, σειρά από χάλκινους τρίποδες περιέφραζε και προστάτευε τήν Ιερότητα του χώρου. Σέ γειτονικές καλύβες πλάγιαζαν κατά γής οί άνιπτόποδες Σελλοί, γιά νά έρχωνται σέ άμεση έπαφή μέ τίς μυστηριακές δυνάμεις τής Γής.

Ή άρχέγονη αύτή μορφή τής λατρείας διατηρήθηκε ως τό 400 π.Χ. περίπου. Στα χρόνια αύτά οί Μολοσσοί, πού κατοικούσαν στό λεκανοπέδιο τών Ίωννίνων, έγιναν κύριοι του Ίεροϋ. Τή νέα κατάσταση μαρτυροϋν ό πρώτος ταπεινός ναός του Διός και ό λίθινος περίβολος, πού προστάτευε τό Ιερό δέντρο άντι τών τριπόδων.

Έναν αιώνα άργότερα ό μεγάλος Μολοσσός ήγεμόνας, ό Πύρρος (297—272 π.Χ.), γνωστός άπό τήν περίφημη έκστρατεία του κατά τής Ίταλίας (280 π.Χ.), έξωράισε τό Ίερό, χτίζοντας στήν κυρυφή του λόφου τήν άκρόπολη, ένα ναό τής Διώνης κι ένα άλλο του Ήρακληή πιδανώτατα. Ή κατοικία του Θεοϋ, ή Δρυς, περιεβλήθη τώρα μέ στοές Ιωνικού ρυθμού. Σ' αύτό τό Ίερό άφιέρωσε ό Πύρρος τίς Μακεδονικές άσπίδες, λάφυρα τής νίκης του (274 π.Χ.). Στήν έποχή αύτή έπίσης κατασκευάσθηκε και τό μεγαλοπρεπές θέατρο, μέ 63 σειρές καθισμάτων, τρία διαζώματα και χωρητικότητα 18.000 θεατών περίπου.

Μέ τήν εισβολή τών Αίτωλών (219 π.Χ.) τό Ίερό καταστράφηκε, αλλά σέ λίγο άνοικοδομήθηκε και προστέθηκαν δύο καινούργιοι ναοί.

Ή ρωμαϊκή κατάκτηση (167 π.Χ.) μέ τήν καταστροφή του Ίεροϋ σημειώνει τήν άρχή τής παρακμής του. Στα χρόνια όμως του Αύγούστου τό θέατρο μεταβάλλεται σέ άρένα γιά τίς προσφιλείς θηριομαχίες. Ένας ύψηλός τοίχος (2.80 μ.) σέ σχήμα έλλειπτικό ύψώθηκε γύρω - γύρω άπό τήν όρχήστρα, γιά νά προστατεύη τους θεατάς άπό τά θηρία. Ό τοίχος αύτός τής άρένας απέκοψε πέντε σειρές καθισμάτων του κοίλου και τήν πρόσοψη τής άρχαίας σκηνής μέ τό προσκήνιο. Στα τρίγωνα μεταξύ τών τοίχων τής σκηνής και τής άρένας φυλάγονται τά ζώα γιά τίς

παραστάσεις, πού εμπαινον στήν κονίστρα άπό τά δύο άνοιγματα. Άπό τά κόκκαλα πού βρέθηκαν στίς άνασκαφές, φαίνεται ότι χρησιμοποιούσαν γιά τους άγώνες άγριόχοιρους και ταύρους, πού συνδέονται μέ τήν λατρεία τής Δωδώνης.

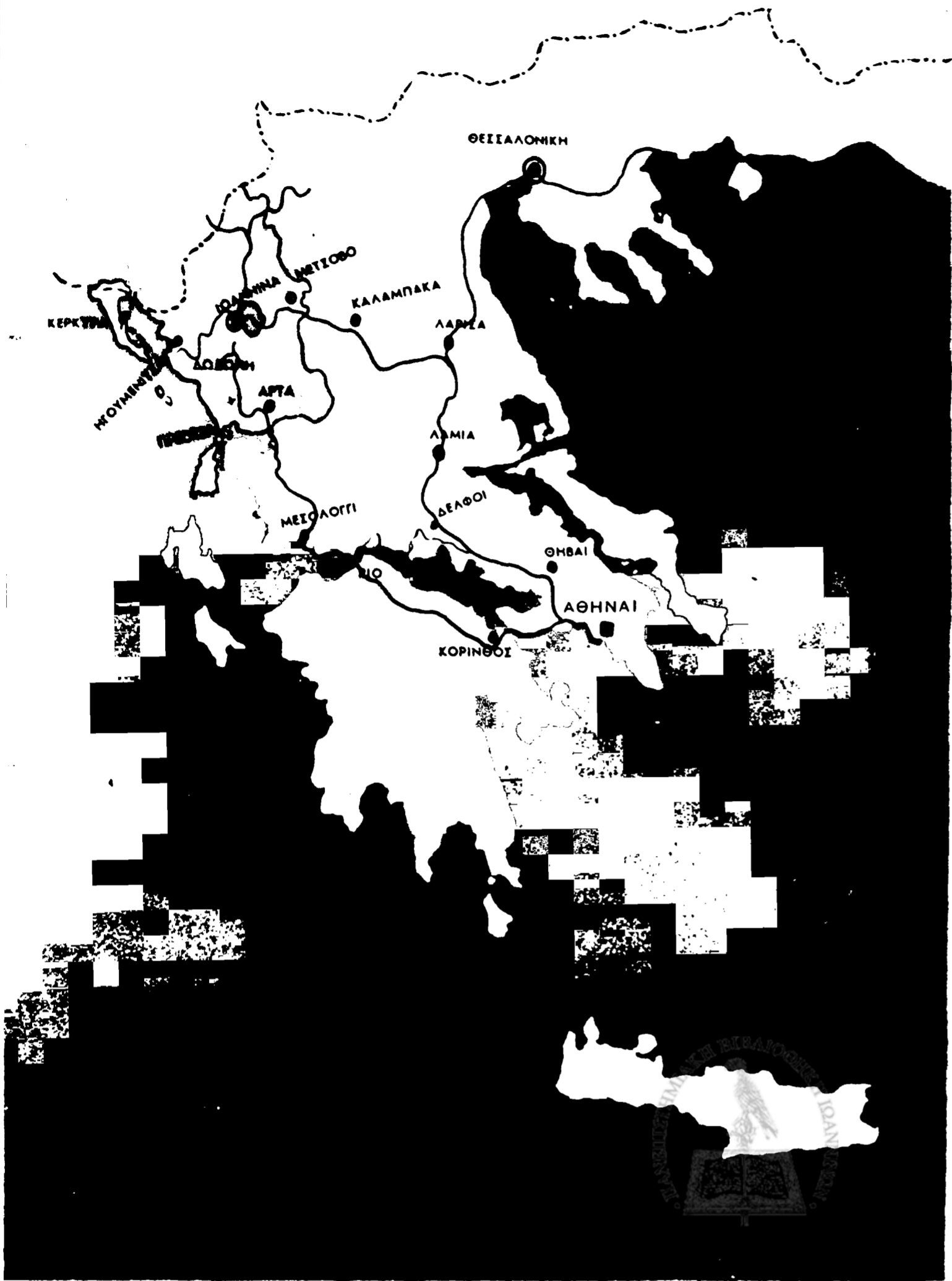
Μέ τήν επικράτηση του Χριστιανισμού έσβησε ή άρχαία λατρεία (τέλος 4 μ.Χ. αϊ.). Άπό τά έρείπια τών άρχαίων κτιρίων κτίστηκαν στον 5 και 6 μ.Χ. αϊ. δύο χριστιανικές βασιλικές. Άλλά οί συνεχείς βαρβαρικές έπίδρομές έπέφεραν τήν όριστική έγκατάλειψη του Ίεροϋ τό 550 μ.Χ. περίπου.

Άπό τότε οί χείμαρροι του Τομάρου άρχισαν νά έπισωρεύουν χώματα στό Ίερό, ώσπου όλα σκεπάστηκαν και λησμονήθηκαν. Περί τό τέλος του 19ου μ.Χ. αϊ. πρώτος ό Ήπειρώτης Κωνστ. Καραπάνος άνέσκαψε τό Ίερό, κι έταύτισε τά έρείπια μέ τό Δωδωναίο Μαντείο (1873—5). Οί άνασκαφές επανελήφθησαν άπό τον καθηγητή Γ. Σωτηριάδη (1921) κι ύστερα άπό τον Ήπειρώτη Καθηγητή Δ. Εύαγγελίδη (1929—1935). Ή τελική έρευνα του κυριωτέρου χώρου τής λατρείας συμπληρώθηκε στήν περίοδο 1952—59 άπό τον ίδιο έρευνητή και τον έφορο Άρχαιοτήτων Ήπειρου Σωτ. Δάκαρη. Τό θέατρο άνέσκαψε ό τελευταίος στα έτη 1959 - 60.

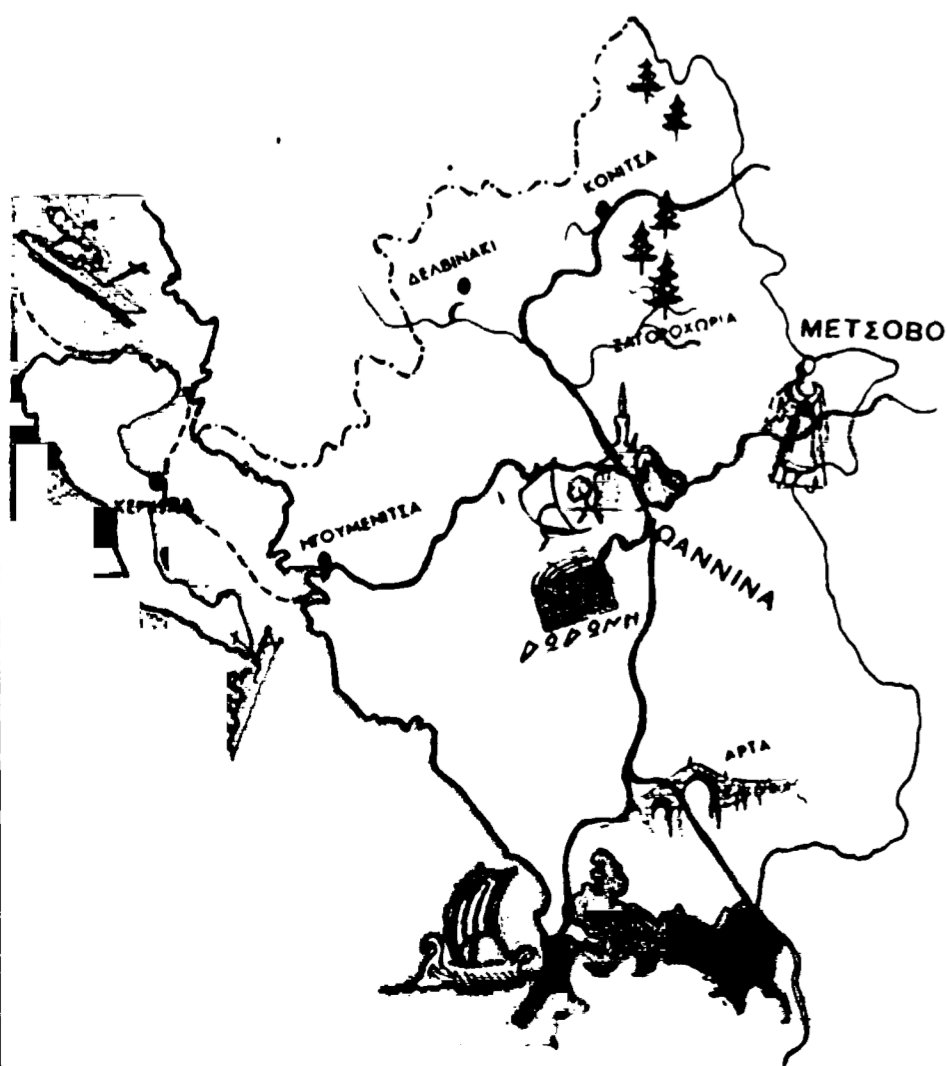
Σ. ΔΑΚΑΡΗΣ



Χερσαίες, θαλάσσιες και έναέρριες συγκοινωνίες συνδέουν την Ήπειρο με την ἄλλη Ἑλλάδα και με τὸ Ἐξωτερικό.



Η Π Ε Ι Ρ Ο Σ

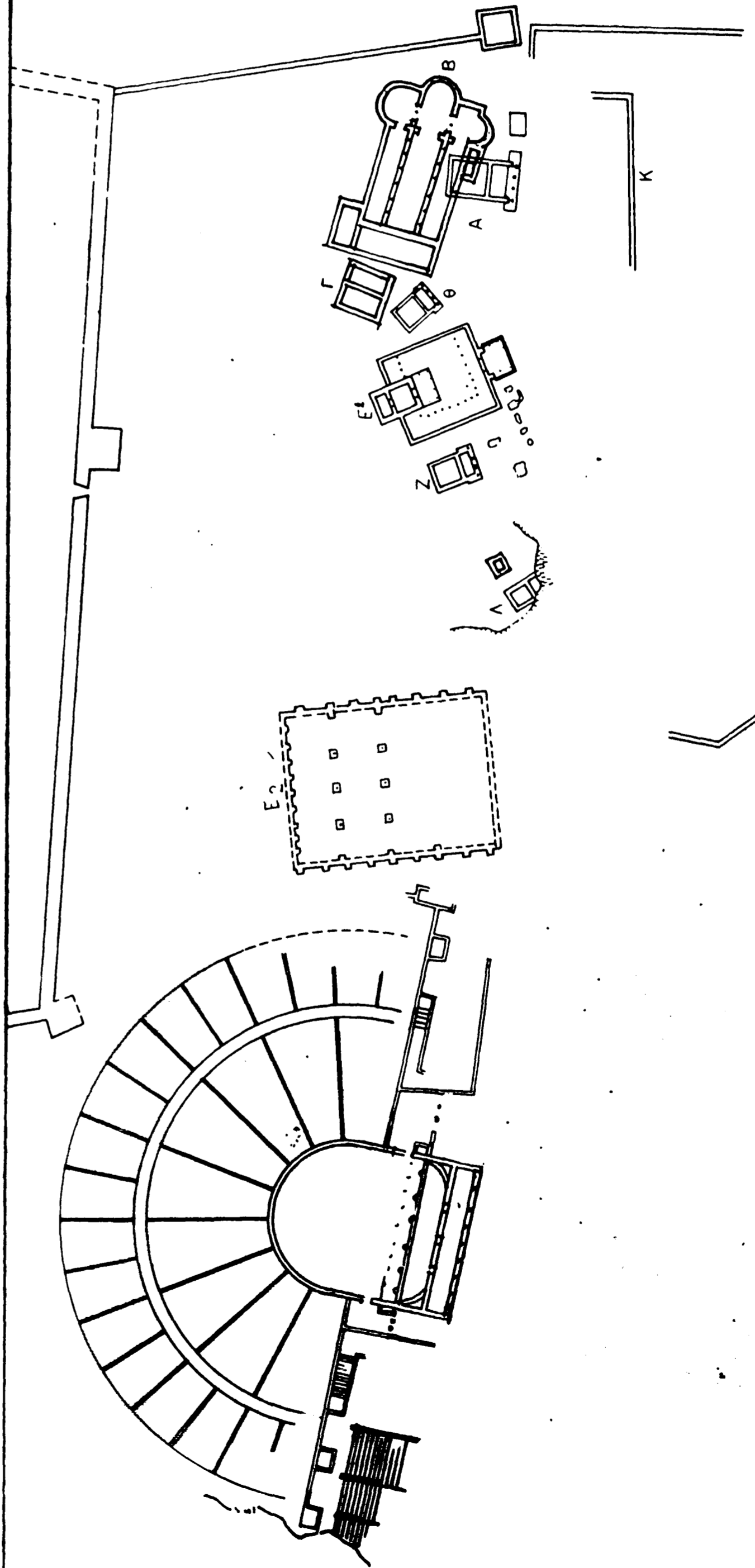


Ὅποιο δρομολόγιο κι ἂν διαλέξετε, ἡ ΗΠΕΙΡΟΣ σᾶς περιμένει, γιὰ νὰ χαρῆτε τὴν ἄγρια μεγαλοπρέπεια τῶν βουνῶν της, τὶς ἡμέρες κοιλάδες, τὶς φιλόξενες πολιτείες και τὰ γραφικὰ χωριά της, τοὺς ἀρχαιολογικούς και ἱστορικούς της χώρους — κοιτίδες τῶν Θρύλων και τῶν ἔθνικῶν μας Παραδόσεων.



ΕΤΑΙΡΕΙΑ ΔΗΠΕΙΡΩΤΙΚΩΝ ΜΕΛΕΤΩΝ

- A = Ναός τοῦ Ἡρακλέους
- B = Χριστιανική Βασιλική
- Γ = Παλαιὸς ναὸς τῆς Διώνης
- Θ = Νέος ναὸς τῆς Διώνης
- Ε' = Ἱερὰ Οἰκία (Ναὸς τοῦ Διὸς)
- Z = Ναὸς τῆς Ἀφροδίτης (?)
- Λ = Ναὸς ἀγνώστου Θεοῦ
- Ε² = Στοά
- K = Ἀναλημματικός τοῖχος



ψυχικόν 25 Μαΐου 1942.

Πρὸς

τὴν φιλοσοφικὴν ἑσχολὴν τοῦ ἔθνικοῦ

Πανεπιστημίου Ἀθηνῶν.

Ἐπιθυμῶν νὰ προσφέρω τὰς ταπεινάς μου πρὸς τὸ ἔθνος ὑπηρεσίας καὶ διὰ τῆς ἀπὸ τῆς πανεπιστημιακῆς καθεδρᾶς διδασκαλίας ἐκείνων ὅσα ἀπὸ τριάκοντα καὶ ἑπτακοντα ἔτην γράφω καὶ κηρύττω, ὑποβάλλω ὑποψηφιστὰ διὰ τὴν κενὴν ἔδραν τῆς ἀρχαίας ἱστορίας περιλαμβανούσαν τὴν ἱστορίαν τῆς ἀρχαίας ἑλλάδος καὶ ρώμης ἀπὸ τῶν ἑξήνηστικῶν χρόνων μέχρι τῆς διαίρεσως τοῦ ἑξήνητικοῦ κράτους, προσηκρυσθῆσαν διὰ τῆς ὑπ' ἀριθ' 20901 καὶ ἀπὸ 25/27 Ἀπριλίου ἔ. ἔ. πρᾶξεως τοῦ κ. ὑπουργοῦ τῶν θρησκευμάτων καὶ τῆς ἑθνικῆς παιδείας. Ἐπισυνηκμένως καταθέτω καὶ ἀναγραφὴν τῶν δημοσιευμάτων μου καὶ ὑπόμνημα τῶν τελευταίων ἔργων μου ὅπερ εἶναι τὰ ἐξῆς ἀνταποκρινόμενα εἰς τὸ μέλημα τῆς ῥηθείσης ἔδρας.

1. Ἱστορικὴ βιβλιογραφία τῶν ἑξήκτι φυσικῶν ἐπιστημῶν τόμ. Α'. Ἀθῆναι 1938, τόμ. Β'. 1941.

2. Ἡ ετασθεα σατα.

α.) Εἰσαγωγὴ εἰς τὴν ἐμφυσιολογικὴν ἱστορίαν τῆς Ἡρακλείας.

β.) Κεφ. Α'. Προθεωρία. Ἐπίδρασις τῶν ἀρχαίων θρακικῶν θρησκειῶν ἐπὶ τὸν χριστιανισμόν (προηγέται βιβλιογραφία).

Ἐπειδὴ δὲ διετέλεσα ἑταίρος καθηγητῆς τῆς
 ἑταίρου αὐτοτελοῦς ἔδρας τῆς ἑλληνικῆς ἱστορίας
 τῶν νεωτέρων χρόνων ἐν τῇ φιλοσοφικῇ σχολῇ τοῦ Πανεπιστημίου Θεσσαλονίκης διορισθεὶς διὰ τοῦ ἀπὸ 30
 Σεπτ. 1935 διατάγματος δημοσιεύοντος αὐθημέρον
 ἐν τῷ ὑπ. ἀριθ. 123 φύλλῳ τῆς Κυβερνήσεως, ἐυδο-
 θέντος δυνάμει τῆς ἀπὸ στοιχ. ΚΖ' 15/17 Μαΐου 1935
 συντακτικῆς πράξεως « Περὶ πληρώσεως κενῶν ἑδρῶν
 τῶν Πανεπιστημίων Ἀθηνῶν καὶ Θεσσαλονίκης » καὶ
 ἀποδεξάμενος τὸν διορισμὸν μου τοῦτον καὶ ὁμολογῶν
 τὸν νόμιμον ὄρον, ὃ δὲ διορισμὸς μου οὗτος καὶ
 ὑπηρεσία μου ὡς ἑταίρου καθηγητοῦ τοῦ Πανεπι-
 στημίου Θεσσαλονίκης ἀνεγνωρίσθη ὡς κατὰ πάντα
 ἔγκυρος διὰ τοῦ 15 ἄρθρου τοῦ ὑπ. ἀριθ. 917 καὶ
 ἀπὸ 23 Δεκεμβρ. 1941, 10 Ιανουαρίου 1942 Ν. Α.
 εἶναι ἐφαρμοστέα ἢ διατάξεις καὶ ἐπ' ἐμοῦ τοῦ ἄρ-
 θρου μόνου παραγρ. 2 τοῦ ὑπ. ἀριθ. 1268 καὶ ἀπὸ
 22/28 Ἀπριλίου ἐ.ε. Ν. Δ. καθ' ἣν πρὸς ἐπιβολὴν ἀπαι-
 τεῖται ἢ ψῆφος τοῦ τρίτου μόνον τοῦ ἀριθμοῦ
 τῶν παρόντων καθηγητῶν τῆς σχολῆς.

Ἐφ' ᾧ καὶ μεθ' ἐπιτήψεως ὑποσημαίωμαι
 + Ο Κουρτσῆς Εὐλόγιος Κουρίτας