

Αριθ. εικ. 152723
150

ΑΠΟΘΗΚΗ

ΕΠΙΣΤΗΜΟΝΙΚΗ
ΕΥΛΟΓΙΟΥ ΚΟΥΡΙΑ
• ΔΕΥΤΕΡΟΥ
• ΛΥΣΕΩΝ ΑΡΙΘ.

ΩΦΕΛΙΜΩΝ ΓΝΩΣΕΩΝ.

ΤΟΜΟΣ

1841-1842.

Ὅς διδάχθησιν πολλοί, καὶ πληθυνθῆ ἡ γνώσις. — Δανιὴλ ιβ' ε.

ΕΝ ΣΜΥΡΝΗ,

ΕΚ ΤΗΣ ΤΥΠΟΓΡΑΦΙΑΣ Τ. ΓΕΡΦΕΡΤΟΥ.

1842.

ΠΑΝΕΠΙΣΤΗΜΙΟ ΙΩΑΝΝΙΝΩΝ
ΒΙΒΛΙΟΘΗΚΗ
Μητροπολίτη
ΕΥΛΟΓΙΟΥ ΚΟΥΡΙΑ

Η ΠΟΛΙΣ ΜΟΣΧΑ.

Η ΜΟΣΧΑ, μητρόπολις τῆς Ῥωσικῆς αὐτοκρατορίας ἐποῦ ὁ Μέγας Πέτρος κατέστησε τὴν Πετρούπολιν ἔδραν τῆς κυβερνήσεως, παραβαλλομένη μετ' ἄλλας Εὐρωπαϊκὰς βασιλεύουσας, εἶναι πόλις νεωτέρα. Ἐξεμελιώθη δὲ κατὰ πᾶσαν πιθανότητα τὸ 1147, ὑπὸ τοῦ Μεγάλου Δουκὸς Γεωργίου Β', τοῦ ἀπονομασθέντος Μακρόχειρος. Ὅθεν ἀπὸ τῆς ξεμελιώσεως αὐτῆς παρήλθον ἤδη ἑπτακόσια σχεδὸν ἔτη, κατ' ἃ ὑπέφερε μείστην βλάβην ἀπὸ εἰσδρομῶν καὶ πυρκαϊῶν.

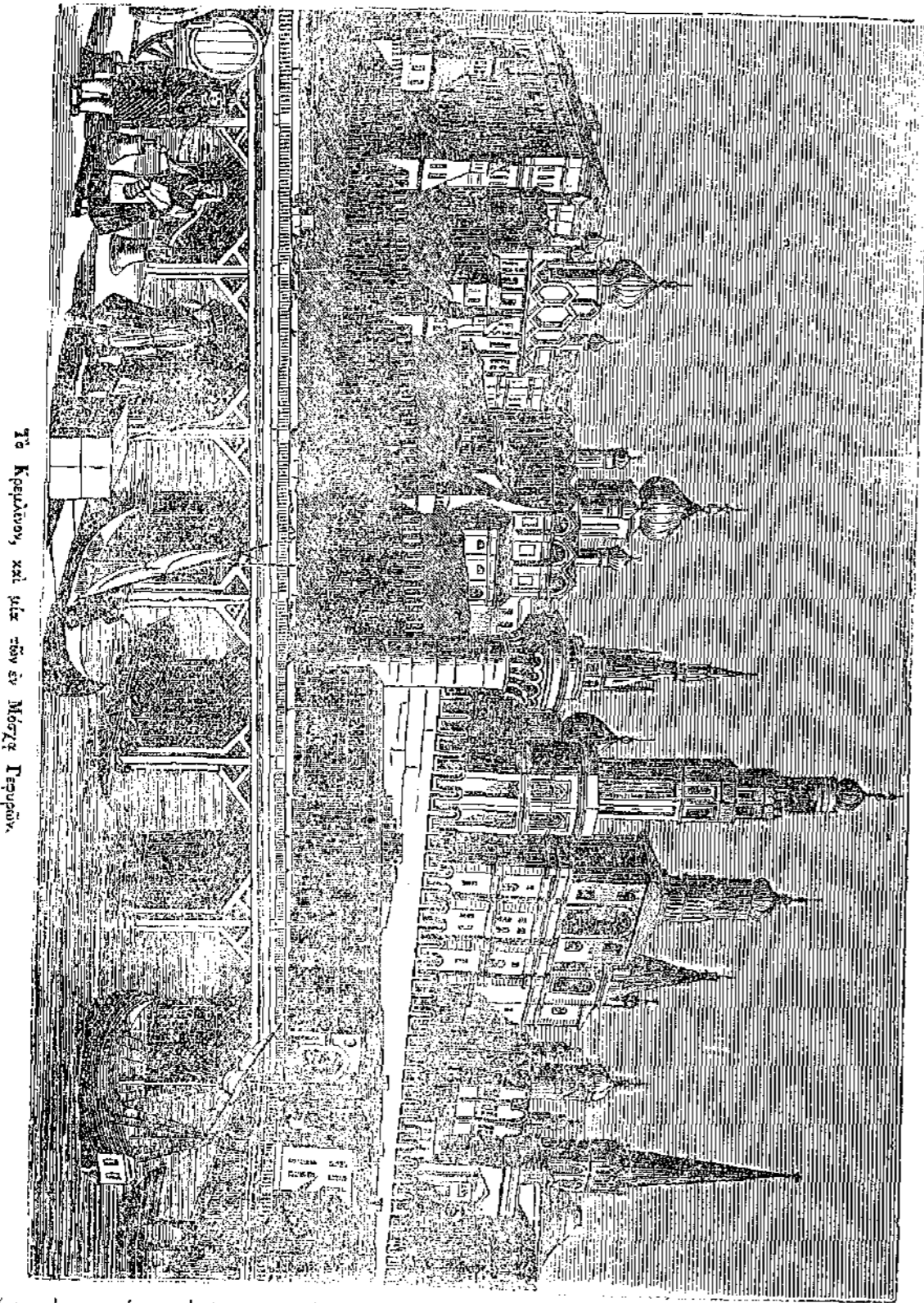
Ἡ Μόσχα κεῖται εἰς 55° 45' 45" βορείου πλάτους, καὶ 37° 33' ἀνατολικῷ μήκους, εἰς χώραν γόνιμον καὶ ἀριστα καλλιεργημένην, ἐπὶ τῶν ὄχθων τοῦ ποταμοῦ Μόσχα καὶ δύο μικρῶν ῥυάκων. Ἐὸ σχῆμά της εἶναι εἶδος ἀτάκτου ῥομβοειδοῦς, ἢ δὲ αὐτῆς περιφέρεια λέγεται κοινῶς ὅτι ὀλίγον τι ὑπερβαίνει τὰ εἰκοσιπέντε Ἀγγλικὰ μίλια. Ἄλλ' εἰς τὴν περιοχὴν ταύτην εὐρίσκονται 235 κηπάρια καὶ 1000 κῆποι, τινὲς μείστην ἔχοντες ἔκτασιν, καὶ ἀγροὶ τινες ἀπερίκλειστοι, χρησιμεύοντες εἰς περιδιαβάσεις, πανηγύρεις, καὶ ἀσκήσιν τῶν στρατευμάτων· ὑπάρχουσι δὲ καὶ 235 λιμνία, εἰς τὰς ὄχθας τῶν ὁποίων εἶναι δημόσιοι περίπατοι καὶ ἄρατοι κῆποι.

Ἡ Μόσχα διαιρεῖται 1. εἰς τὸ κεντρικὸν μέρος, περιέχον τὸ Κρεμλίον. 2. εἰς τὴν Κινικὴν πόλιν. 3. εἰς τὴν περὶ τὸ κέντρον Λευκὴν πόλιν. Αἱ διαιρέσεις αὗται κεῖνται ἐπὶ τῆς βορείου ἢ κυρτῆς ὄχθης τοῦ ποταμοῦ Μόσχα, ὡς ἡμισέληνον. 4. εἰς τὴν Γνήνην πόλιν, καλουμένην οὕτω διὰ τὰ περικύκλω αὐτῆς ἐκ χώματος τείχη. Ἐὸ μέρος τοῦτο περικλείει τὰς πρὸς βορρᾶν τοῦ ποταμοῦ εἰρημένους διαιρέσεις, ἀλλ' ἐκτείνεται καὶ πρὸς νότον, ὥστε νὰ πληροῦ τὸν κύκλον. 5. εἰς τὰ Προάστια, 35 τὸν ἀριθμὸν.

Ἡ ἀπὸ μακρὰν θεωρία τῆς Μόσχας θαυμάζεται ὑπὸ πάντων. Οἱ πολυάριθμοι πύργοι, οἱ μὲν θόλους ἔχοντες ἢ κεχρυσωμένους ἢ πρασίνοισ βεβαμμένους, οἱ δὲ ἀνυψούμενοι ἐν σχήματι μιναρῶδων, καὶ οἱ πολλοὶ κῆποι καὶ τὰ δένδρα τὰ μετὰ τῶν οἰκων ἀναμεμιγμένα, καθιστῶσιν αὐτὴν Ἀσιατικὴν τὸ φαινόμενον. εἰς πᾶσαν ἐκκλησίαν εὐρίσκονται διάφοροι πύργοι ἐκτὸς τοῦ κωιδονοστασίου, ὥστε ὅλοι ὁμοῦ συμποσοῦνται εἰς 600· ἐπὶ τῆς κορυφῆς τῶν θόλων ἐκάστου ὑπάρχει ἡμισέληνον, καὶ ἄνωθεν αὐτοῦ ὁ σταυρός. Μολονότι δὲ γενικῶς ὁμοιάζουσι οἱ πύργοι οὗτοι κατὰ τὸ σχῆμα,

ἔχουσι ὁμοίαν καὶ ἰκανὰς διαφορὰς, αἰτίνας εὐαρίστως πλήττουσι τὸν ὀφθαλμὸν. Ἄπαντες εἶναι πέτρινοι, καὶ οἱ πλείστοι αὐτῶν τοποθετημένοι εἰς ἀνοικτὰ τετραγώνια, διὸ καὶ ἀπέφυγον τὴν πυρκαϊάν τοῦ 1812. Ἐντεῦθεν ἡ πυρκαϊὰ ἐκέλευν ὀλίγον ἢ καὶ οὐδὲν ἐξείρει τὴν προτέραν ὄψιν τῆς Μόσχας, ἐπειδὴ μάλιστα καὶ τὸ μέρος τοῦ Κρεμλίνου, τὸ ἀναρτήχθην ἐκ διαταγῆς τοῦ Ναπολέοντος, μετεκτίσθη κατὰ τὸ αὐτὸ σχέδιον. Αἱ ὀροφαὶ τῶν οἰκων συνίστανται ἀπὸ σιδηρῆς πλάκας, βεβαμμένης μετὰ βαφῆ πράσινου χρώμα, ὥστε μακρόθεν χάνονται μετὰ τῶν ἀπὸ τοὺς κήπους ἀνυψομένων δένδρων.

Ἄλλὰ πρὶν εἰπωμεν ἄλλο τι περὶ τῆς σημερινῆς καταστάσεως τῆς Μόσχας, δὲν εἶναι περιττὸν νὰ ἀναδράμωμεν εἰς τὴν πυρκαϊάν, δι' ἧς τόσον μέγα μέρος αὐτῆς ἐξηφανίσθη κατὰ τὴν ἐπιδρομὴν τοῦ 1812. Ἀφοῦ πάλπολλα ἐβρέθησαν καὶ ἐγράφθησαν περὶ τῶν αὐτοῦ γῶν τῆς φοβερῆς ἐκείνης καταστροφῆς, ἠμολογεῖται σήμερον γενικῶς παρ' ἀπάντων, ὅτι ἐπεισώθη ὑπ' αὐτῶν τῶν Ῥώσων. Ὁ Κόμης Ῥοστοβκίνοβ, διοικητὴς Μόσχας, ὅστις γενικῶς ἐθεωρεῖτο ὡς ὁ αἰτίας αὐτῆς, οὐδέποτε μὲν τοιοῦτό τι ὠμολόγησε, καὶ μάλιστα ἐξέδωκε τὸ 1823 φυλλάδιον ἐπιγραφόμενον "Ἡ Ἀλήθεια περὶ τῆς πυρκαϊᾶς τῆς Μόσχας," εἰς τὸ ὁποῖον θετικῶς βεβαιώνει ὅτι δὲν εἶχεν εἰς αὐτὴν οὐδεμίαν μετοχὴν. Ἄλλὰ πρέπει νὰ ἐνθυμώμεθα ὅτι διττῶς ὤρελινε τὴν Ῥωσικὴν ἢ καταστροφὴ τῆς πόλεως· ἀποστερήσασα τοὺς Γάλλους τῶν μεγίστων πόρων, ὅσους ἤθελον εὐρεῖν ἐκεῖ, καὶ ἀναφλέξασα τὰ πάθη τοῦ λαοῦ κατ' αὐτῶν, οἵτινες παριστάνοντο ὡς οἱ τὴν ἀγίαν πόλιν καταστρέψαντες. Διάφοροι συγγραφεῖς Ῥῶσοι ὠμολόγησαν ἕκτοτε ἐν μέρει, ὅτι αἰτίαι τῆς πυρκαϊᾶς ἦσαν οἱ ἴδιοι τῶν συμπατριῶται. Οἱ Γάλλοι ὁμογνωμῶνως τὴν ἀποδίδουσι εἰς αὐτούς· καὶ τῶντι δυσκολεῖται τις νὰ ἐννοήσῃ διατί νὰ καταστρέψωσιν οἱ Γάλλοι τὴν πόλιν, τοῦλάχιστον πρὶν διαρκάσωσιν αὐτήν. εἰς δὲ πρὸς τὴν ἔκτασιν τῆς καταστροφῆς, φαίνεται ὅτι ἡ Μόσχα περιεῖχε σχεδὸν 10,000 τῶν λεγομένων ἀριθμῶν ἢ αὐλῶν, ἐξ ὧν ἐκάστη συνίστατο ἀπὸ ἑνα κυριώτερον οἶκον καὶ δύο ἢ πλείστους παρακαμμένους. Ἐκ τῶν αὐλῶν τούτων περίπου 7000 καταστράφησαν. Λέγουσι τινες ὅτι ἀπὸ 2600 πετρίνουσ οἴκους μόνον 525 διεσώθησαν, ἀπὸ δὲ 6000 ξυλίνουσ οἴκους μόνον 1797 ἀρέθησαν. "Ἀναρτήματα παλάτια," λέγει ὁ Δόκτωρ Λυάλλ, "σωρᾶν μεγαλοπρεπῶν οἰκοδομῶν, καὶ χιλιά-



Τὸ Κρεμλίον, καὶ μίκρον ἐν Μόσχῃ Παρυσηϊκῶν.

δες οἰκων, ἐργαστηρίων, καὶ ἀποθηκῶν, ὅπου περιέχοντο τὰ πλοῖτα καὶ αἱ τρυφαί τοῦ κόσμου, καὶ τὰ ὑπομνήματα τῆς ἐπιστήμης, τῆς φιλολογίας, καὶ τῆς φιλοκαλίας, ἅπαντα κατεστράφησαν. Ὁλόκληρος ἡ

ἐκ τοῦ πυρός καὶ τοῦ πολέμου φθορὰ εἰς τὴν πόλιν καὶ τὴν διοίκησιν τῆς Μόσχας ἐλογαριάσθη ὡς 321 ἐκατομμύρια ρουβλίων. Ἡ κυβέρνησις διώρισεν ἐπιτροπὴν ἀποζημιώσεως, ἀλλὰ διάφοροι πλοῖται δὲν ἐπαρουσία-

σαν ἐκδεσθῆναι τῶν ζημιῶν των. Πέντε Κομήτων ἢ ἀναλωθεῖσα περιουσία ἐλογαριάσθη ὡς ἀξίζουσα πέντε ἐκατομμύρια ρουβλίων· ἐνὸς τούτων ἡ βιβλιοθήκη μόνη ἐτίματο ὡς ἐν ἐκατομμύριον. Ἀλλὰ μολοντί καὶ ἡ ζημία ἦτον ἄπειρος, καὶ ἡ ἐξ αὐτῆς προκύψασα κακοπάθεια δεινοτάτη, ἡ μνήμη ὅμως αὐτῶν βαθμηδὸν ἐξαλείφεται, ἐνῶ οἱ Ῥῶσοι βλέπουσι τὴν σεβασμίαν πόλιν των μὲ αὐξάνουσαν καλλονὴν ἀνεγειρομένην ἀπὸ τὰ ἐρείπιά της." Ἀδύνατον ἦδεν εἰσθεῖαι ἐνταῦθα ν' ἀκολουθήσωμεν τὴν ἀπὸ τοῦ 1815 ταχέϊαν πρόσοδον τοῦ ἀνακαινισμοῦ καὶ τῆς βελτιώσεως, ἥτις τοσοῦτον μετέβαλε τὸ φαινόμενον τῆς Μόσχας. "Τὸ παράδοξον μίγμα καὶ ἡ ἀντίθεσις μεγαλοπρεπῶν παλατιῶν καὶ ποταπῶν καλυβῶν, ἡ τοσάκις ὑπὸ ξένων παρατηρηθεῖσα, μολοντί ἀπαντᾶται ἀκόμη εἰς τινὰς τόπους, δὲν πλήττει πλέον τὸν ὀφθαλμὸν ὡς ἀρχίτερα· ἡ Μόσχα καθ' ἡμέραν χάνει τὸν Ἀσιατικὸν αὐτῆς χαρακτήρα, καὶ λαμβάνει τὸ φαινόμενον τῶν μητροπόλεων τῆς Δυτικῆς Εὐρώπης."

Τὸ 1835 ἡ Μόσχα περιεῖχεν ὑπὲρ τὰς 10,000 οἰκων, ἐξ ὧν ὑπὲρ τὰς 2000 ἦσαν πέτρινοι, ἐπτὰ μητροπολιτικὰς ἐκκλησίας, 21 μοναστήρια, 245 Ἀνατολικὰς, 2 Λατινικὰς, καὶ 5 Διαμαρτυρομένων ἐκκλησίας, ἐκτὸς 3 Ἀρμενικῶν παρεκκλησιῶν, καὶ ἐνὸς Τουρκικοῦ τζαμίου.

1. Τὸ ΚΡΕΜΛΙΝΟΝ. — Τὸ Κρεμλίον, τὸ ὁποῖον κατὰ πρῶτον ἐκτίσθη ἀπὸ πέτραν τὸ 1367, εἶναι μοναδικώτατον, ὡραῖον, καὶ μεγαλοπρεπὲς ἀντικείμενον. Τεῖχη περικυκλοῦσιν αὐτὸ 12 ἕως 16 ποδῶν τὸ πάχος, καὶ 28 ἕως 50 ποδῶν τὸ ὕψος. Τὰ ἀνάκτορα περιέχουσι τὸ ἀρχαῖον παλάτιον τῶν αὐτοκρατόρων, πρὸ δύο μόλις ἐτῶν ἐπισκευασθὲν, γρυσωθὲν ἐντὸς καὶ ἐκτὸς, καὶ κοσμηθὲν μ' ἐπιπλα ὅσον τὸ δυνατόν κατὰ τὴν παλαιὰν συνήθειαν· καὶ τὸ νέον μέγιστον παλάτιον, τὸ ὁποῖον ἤρχισε νὰ κτίζεται τὸ 1839 ἀπέναντι τοῦ ἀρχαίου, εἰς τρόπον ὥστε καὶ νὰ συγκροτῆ μέρος αὐτοῦ. Ἡ μητροπολιτικὴ ἐκκλησία τῆς Κοιμήσεως τῆς Θεοτόκου, οἰκοδομηθεῖσα τὸ 1326, λογίζεται ἡ λαμπροτάτη τῶν ἐν Μόσχῃ. Εἶναι δὲ μικρὰ μὲν παραβαλλομένη πρὸς ἄλλας τοῦ αὐτοῦ βαθμοῦ ἐκκλησίας εἰς ἄλλας χώρας, ἀλλὰ τὸ ἐνδότερον ἔχει παράδοξον θαύματα καὶ λαμπρότητα καλλωπισμοῦ. Ἐκτὸς πολυαριθμῶν ζωγραφιῶν, αἵτινες παριστάνουσι τὰ τοῦ βίου τοῦ Σωτήρος ἡμῶν, ὑπάρχουσιν ἐπὶ τῶν τοίχων 249 εἰκόνες καθ' ἕνα τὸ μῆκος, καὶ 2066 κατὰ τὸ ἥμισυ μῆκος ἢ καὶ μόνον κεφαλαί, ἀγγέλων, ἀποστόλων, ἁγίων, μαρτύρων, κυριάρχων ἀνδρῶν τε καὶ γυναικῶν, καὶ πατριαρχῶν. Πάμπολλα σεβασμιώτατα λείψανα σῴζονται εἰς τὴν ἐκκλησίαν ταύτην. Οἱ Ῥῶσοι κυρίαρχοι στέρονται καὶ χρονοῦνται ἐνταῦθα. Ἡ μητροπολιτικὴ ἐκκλησία τοῦ Ταξ. Μιχαήλ περιέχει τοὺς τάφους τῶν Ῥώσων κυριάρχων, — τῶν μεγάλων Δουκῶν καὶ αὐτοκρατόρων, — ἀπὸ ἡ Μόσχῃ ἐγένεν ἡ πρωτεύουσα μέχρι τῆς ἀποβιώσεως τοῦ Μεγάλου Πέτρου, καὶ παρὰ τοὺς

πολλῶν ἀρρένων μελῶν τῆς αὐτοκρατορικῆς οἰκογενείας, (αἱ γυναῖκες θάπτονται ἀλλοχοῦ), καὶ τὸν Πέτρον τοῦ Δευτέρου. Ἡ μητροπολιτικὴ ἐκκλησία τοῦ Εὐαγγελισμοῦ εἶναι μικροτέρα τῆς προηγουμένης, ἀλλὰ κτισμένη μὲ πλειοτέραν φιλοκαλίαν· οὕσα δὲ λαμπρότατα κεκοσμημένη, ἀποτελεῖ εὐάριστον καὶ μεγαλοπρεπὲς ἀντικείμενον, πτέρυγα τῶν τῶν τοῦ παλατιῶν συνιστάσα. Ἡ τῆς Μεταμορφώσεως εἶναι ἀπλοῦστατον καὶ τετράγωνον οἰκοδομημα, θεμελιωθεῖσα τὸ 1328, καὶ μετοικοδομηθεῖσα τὸ 1527. Ὅλαι ὁμοῦ αἱ εἰς τὸ Κρεμλίον ἐκκλησίαι εἶναι 32.

Ἄξιον προσοχῆς, μετὰ τὰς ἐκκλησίας, εἶναι τὸ κωδωνοστάσιον Ἰβανοβσκαυῶν, διὰ τὸ μέγεθος, τὴν εὐπρέπειαν, καὶ τὸ μεγαλοπρεπὲς αὐτοῦ φαινόμενον. Ὅτι οἱ Ἰάλλοι ἐκυρίευσαν τὴν Μόσχαν τὸ 1812, ἀνέβρῃξαν ὅλον τὸ κωδωνοστάσιον τοῦτο διὰ τῆς πυρίτιδος, καὶ κατεκρήμνισαν αὐτὸ πλὴν τοῦ πύργου τοῦ καλουμένου Ἰβάν Βελικί, ὅστις ἐσχίσθη ἀπὸ τῆς κορυφῆς μέχρι τοῦ βάθους, καὶ ἄλλως ἐβλάβη. Τὸν ἐπὶ τῆς κορυφῆς αὐτοῦ σταυρὸν, τὸν ὁποῖον μεγάλως ἐσέβοντο οἱ Ῥῶσοι, ἔκαμιν ὁ Ναπολεὼν νὰ καταβιβιάσῃ, σκοπεύων νὰ θέσῃ αὐτὸν ὡς τρόπαιον ἐπὶ μίᾳ τῶν ἐν Παρισίῳ ἐκκλησιῶν, ἀλλ' ἀφέθη ὅπως εἰς τὴν ἀπισθοδρομήσιν. Τὸ κωδωνοστάσιον ἀνετίσθη ἐξ ὁλοκλήρου σχεδὸν κατὰ τὸν αὐτὸν τρόπον ὡς ἀρχίτερα, ἀλλὰ τῶρα εἶναι περικαλλέστερον καὶ λαμπρότερον. Εἶναι δὲ 269 πόδας ὑψηλὸν ἀπὸ τὴν βάσιν μέχρι τῆς κορυφῆς τοῦ σταυροῦ, ὅστις εἶναι 18 ποδῶν 8 δακτύλων. Ἐκτὸς πολλῶν ἄλλων κωδῶνων, εὐρίσκειται εἰς τὸ κωδωνοστάσιον τοῦτο καὶ ὁ περιβόητος κώδων ὁ λεγόμενος μέγιστος ἀφ' ὅλων τοὺς ὑπάρχοντας. Ἐχίθη τὸ 1736, ἀλλ' ἔπεσε κατὰ συνέπειαν πυρκαϊῆς τὸ 1737, καὶ εἶναι καταβεβυθισμένος εἰς τὴν γῆν ἀπὸ τὸ ἴδιόν του βάρος. Ἐρρέθη ὅτι ζυγίζει 480,000 Ἀγγλικῶν λιτρῶν, ἀλλὰ κατὰ τὴν ἐπ' αὐτοῦ ἐπιγραφὴν ζυγίζει τούτοις Ῥωσικὰ 10,000, ἢ Ἀγγλικὰς λίτρας 360,000, τούτῃσι περίπου 130,900 ὀκάδας. Τὸ Κρεμλίον περιέχει ὡσαύτως τὸ αὐτοκρατορικὸν μουσεῖον, τὴν ὀπλοθήκην, τὸ Πατριαρχεῖον, ἐν σημαντικὸν ἀνδρῶν μοναστήριον, καὶ ἄλλο γυναικῶν, εἰς τὴν ἐκκλησίαν τοῦ ὁποῖου εἶναι τεθαμμέναι πολλαὶ Δουκῶν καὶ αὐτοκρατόρων σύζυγοι. Τὴν σήμερον περιέχει τὰ στέμματα, τὰ σκήπτρα, τοὺς θρόνους, τὰ παράσημα, καὶ τὰ ποτήρια τῶν μεγάλων Δουκῶν καὶ αὐτοκρατόρων, πολύτιμα καὶ διὰ τὴν ἀρχαιότητα καὶ καλλιτεχνίαν, καὶ διὰ τοὺς κοσμοῦντας αὐτὰ τιμαλφεῖς λίθους.

2. Ἡ ΚΙΝΙΚΗ ΠΟΛΙΣ, (Κιταὶ Γορδὸ), περικυκλωμένη ὑπὸ δωδεκαπύργου καὶ πενταπύλου τείχους, εἶναι κυρίως ἡ πόλις. Αἱ οἰκίαι, πέτριναι ἢ πλίνθιναι ὡς ἐπιτοπλεῖστον, εἶναι κτισμέναι ἢ μία πλησίον τῆς ἄλλης, παρὰ τὸν συνήθη τρόπον. Ἡ διαίρσις αὐτῆς θεωρεῖται ὡς τὸ κέντρον τοῦ ἐμπορίου τῆς Μόσχας, καὶ περιέχει τὰς ἀγορὰς, τὰς ἀποθήκας, καὶ τὰ πλουσιώτερα ἐργαστήρια. Ἐκ τῶν δημοσίων οἰκοδομημάτων

Ο ΕΝ ΛΑΞΑΝΔΡΕΙΑ ΛΟΙΜΟΣ.

ΕΙΣ τὸν πρῶτον Τόμον τῆς Ἀποθήκης, Σελ. 158, κατεγράψαμεν τὴν περιγραφὴν τοῦ ἐν Ἀθήναις συμβάντος λοιμοῦ κατὰ τὸ δεύτερον ἔτος τοῦ Πελοποννησιακοῦ πολέμου. Ἐνταῦθα, ἐπαναλαμβάνομεν τὸ μέρος ἐκεῖνο, ἐν ᾧ διηγεῖται ὁ Θεουκιδίδης τὴν εἰς τὰ ἤθη ἐπιρροὴν αὐτοῦ, ἥτις, ἀντίθετος οὕσα εἰς τὴν ἐπιρροὴν ὁμοίας ἐν Ἀλεξανδρείᾳ νόσου, μᾶλλον δεικνύει σαφέστατα πόσον σιωπηρῶς ἐπενεργεῖ ὁ Χριστιανισμὸς εἰς τοὺς χαρακτῆρας τῶν ἀνθρώπων. Ἡ δευτέρα τῶν δύο παραστάσεων, ἅπου τόσον εὐγενῶς εἰκονίζεται ἡ τοῦ θανάτου περιφρόνησις, ἴσως κριθῆ παρά τινων ὡς ὑπερβολὴν δεικνύουσα· ἀλλὰ πρέπει νὰ στοχασθῶμεν, ἂν, εἰς οἰανδήποτε κατάστασιν τοῦ ἀνθρώπου, δύναται ποτε νὰ ὑπάρξῃ καὶ ἡ ὑψηλοτέρα ἀρετὴ χωρὶς χρωματισμὸν τινὰ τῆς ἀνθρωπίνου ἀδυναμίας.

Ὁ Θεουκιδίδης περιγράφει τὴν παντελῆ ἀδυσμίαν καὶ ἀπελπισίαν τῶν ὅσοι ἤσθάνοντο ἐαυτοὺς προσβεβλημένους· οὐδὲ ζητούντες κἄν ν' ἀνδύξωσιν εἰς τὸ πάθος, ἀφίονται ἀπολύτως εἰς τὴν ἐξουσίαν του. Οἱ πλειότεροι, ἐκ φόβου, δὲν ἐπισκέπτοντο τοὺς ἀσθενεῖς, οἵτινες κατὰ συνέπειαν ἀπέθνησκον ἔρημοι καὶ ἀθεράπευτοι, καὶ τοιούτοτρόπως πολλὰ οἰκία διόλου ἐξεκληρίσθησαν. Ἐξ τινος μέρους τὰ πτώματα ἔκειντο ἐξηπλωμένα ἐπ' ἀλλήλων, καὶ εἰς τὰς ὁδοὺς καὶ περὶ τὰς πηγὰς, ἅπου ἡ σφοδρότατη δίψα εἶχε βιάσειν αὐτοὺς νὰ καταρύγῃσι. Καὶ οἱ ναοὶ αὐτοῦ ἔργμον ἀπὸ τοὺς νεκροὺς τῶν ἐκεῖ ἐκπνεόντων· διότι οἱ ἄνθρωποι ἐπίσης παρημέλουν ἱερὰ καὶ κοινωνικὰ καθήκοντα, καὶ διόλου κατεπέτατον τὰ ἔθνη τῆς κοσμοῦ ταφῆς. Ὁ λοιμὸς οὕτως προσέτι ἐπέφερε τὴν πλέον ἀχαλίνωτον ἀκολασίαν· καθότι βλέποντες οἱ ἄνθρωποι τοὺς πλουσίους ἐξαιφνης ἀπολλυομένους, καὶ τοὺς πρότερον μηδὲν ἔχοντα ἀμέως κληρονομοῦντας τὴν περιουσίαν αὐτῶν, ἤρχισαν νὰ ζῶσι μόνον ὥστε νὰ χαίρυνται τὸ παρόν· βαρυτάτην δὲ κατάκρισιν εἰς τὰς κεφαλὰς αὐτῶν βλέποντες ἐπιχερμαμένην, ἐνόμιζον φρονήσεως ἔργον νὰ ἀρπάξωσι, πρὶν αὐτῇ ἐπιπέσῃ, τινὰς τῶν τοῦ κόσμου ἡδονῶν· οὐδεὶς δὲ φόβος Θεῶν, ἢ σέβας νόμων ἀνθρωπίνων, περιώριζε τὴν ἀκολασίαν των. Καὶ ταῦτα μὲν ὁ Θεουκιδίδης περὶ τοῦ ἐν Ἀθήναις λοιμοῦ· ὁ δ' Ἀλεξανδρείας ἐπίσκοπος Διονύσιος περιγράφει πάντη διαφόρως τὸν τὴν πόλιν ἐκείνην μαστίσαντα λοιμὸν τὴν τρίτην ἑκατοστατηρίδα.

Εἰπὼν ὅτι οἶκος δὲν εὕρισκετο χωρὶς ἓνα νεκρὸν, προσθεῖται, " Ἔγω νὰ ἡδυνάμην νὰ εἶπω ὅτι Εἰς μόνον νεκρὸς εὕρισκεται εἰς πάντα οἶκον· ἀλλ' ἡ πόλις γέμει ὄδυμῳ διὰ τὸ πλῆθος τῶν πτωμάτων, καὶ τῶν κατ' ἡμέραν ἀποθνησκόντων." Μ' ὅλον τοῦτο, ἐφρόνουσι ὅτι δὲν ἔπρεπε νὰ θεωρῶσιν ὡς συμφορὰν τὸ γινόμενον, ἀλλ' ὡς ἀσκησιν καὶ δοκιμασίαν, ὁμοίαν τῆς ἐκ τῶν πολέμων καὶ διωγμῶν, τοὺς ἁποίους πρὸ μικροῦ εἶχον ὑπερέειν. Προβαίνων δὲ λέγει, " Οἱ πλείστοι τῶν

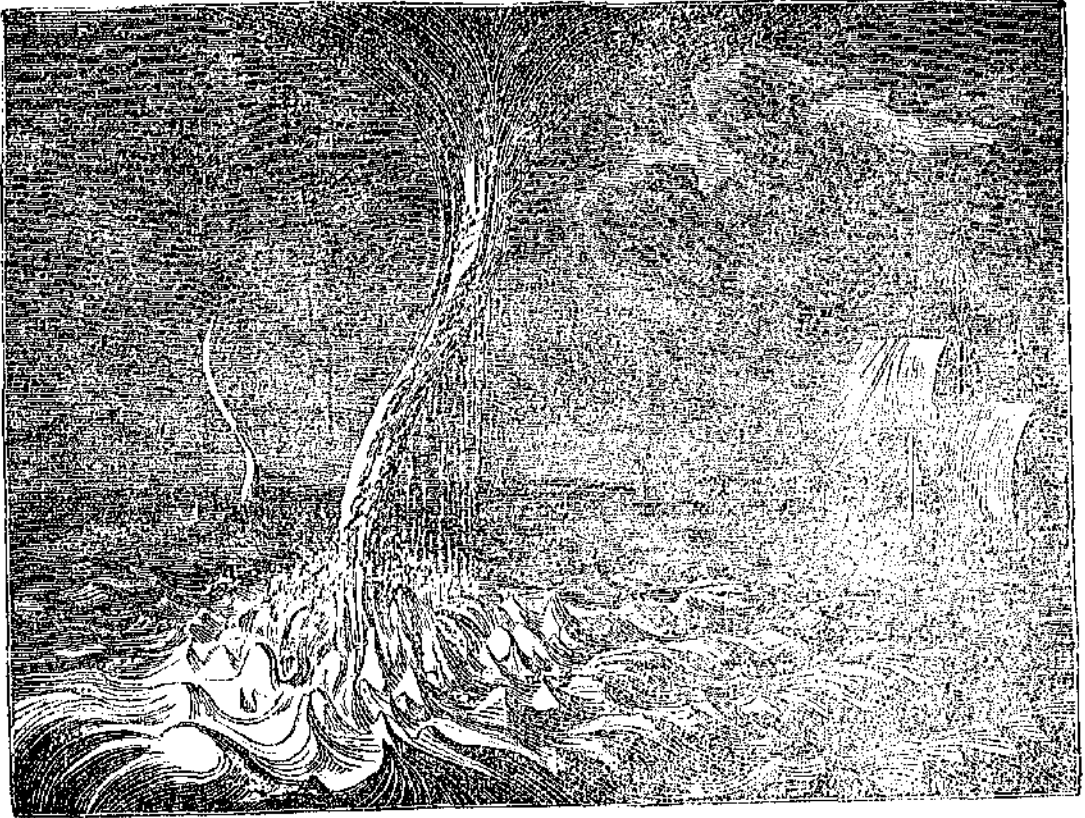
ἀδελφῶν, διὰ τὴν μεγάλην ἀγάπην καὶ ἀδελφικὴν ὁμολογίαν, ἐαυτῶν μὴ φειδόμενοι, προσεκολλῶντο εἰς ἀλλήλους, ἐπισκέπτοντο ἀκόπως τοὺς ἀσθενεῖς, καὶ ὑπῆρτον αὐτοὺς ἐπιμελῶς, ἐν Χριστῷ διακονοῦντες, καὶ ἀσμένως συναποθνήσκοντες. Οὕτω πως ἀπῆλθον τῆς ζωῆς οἱ καλλήτεροι τῶν ἀδελφῶν μας· ἐξ ὧν οἱ μὲν ἦσαν πρεσβύτεροι, οἱ δὲ διάκονοι, οἱ δὲ λαϊκοὶ, μέγιστον ἀπολαύοντες σέβας· ὥστε τὸ εἶδος τοῦτο τοῦ θανάτου, διὰ τὴν μεγάλην εὐσέβειαν καὶ τὴν δύναμιν τῆς πίστεως, φαίνεται ὅτι κατ' οὐδὲν διαφέρει τοῦ μαρτυρίου. Περιπέλον, ἐλάμβανον τὰ σώματα τῶν κεκοιμημένων ἀγίων εἰς τὰς ἀγκάλας αὐτῶν, ἐσπόγγιζον τοὺς ὀφθαλμοὺς καὶ ἔκλειον τὰ στόματά των, ἔφερον αὐτοὺς ἐπὶ τῶν ὤμων, ἤσπάζοντο, ἐνιπτον, καὶ περιετύλιττον αὐτοὺς εἰς σάβανα· μετ' ὀλίγον δὲ οἱ αὐτοὶ οὗτοι ἐλάμβανον τὰς ἰδίας φιλανθρωποὺς περιποιήσεις παρ' ἄλλων· καθότι οἱ ζῶντες ἀδιακόπως ἠκολούθουν τὰ βήματα τῶν τεθνηκότων.

" Ἀλλὰ μετὰ τῶν εἰδυλοκρατῶν (εἰς τὴν αὐτὴν πόλιν) τὸ ἐναντίον συνέβαιεν. Ἐδίδον τοὺς ἀσθενεῖς ἀπὸ τοὺς οἴκους αὐτῶν, εὐθὺς δτε παρετηροῦντο τὰ πρῶτα συμπτώματα τῆς ἀσθενείας· ἀπέφυγον τοὺς φιλάτους συγγενεῖς των· ἐξέβαλλον τοὺς νοσοῦντας, ἡμιθανεῖς, εἰς τὰς ὁδοὺς· ἔριπτον τοὺς νεκροὺς ἀτάκτως εἰς τοὺς κύνας· εἰς μάτην προσπαθοῦντες διὰ τούτων ἀπάντων νὰ μὴ συμμεθέξωσι τῆς θραύσεως, ἥτις ἀνηλεῶς ἐμάστιζε τὴν πόλιν."

ἌΝ ἕκαστον ἄτομον τοῦ ἀνθρωπίνου γένους ἔπαυε τοῦ ἔχειν ἰδιάζοντα φωνῆς τόνον, καὶ ἂν τὸ χειρόγραφον ὅλων τῶν ἀνθρώπων ἐγένετο ὁμοιοειδές, πολλὴ ἀπάτη καὶ σύγχυσις ἤθελον προέλθειν ἐκ τούτου εἰς τὰς οἰκιακὰς, πολιτικὰς, καὶ ἐμπορικὰς σχέσεις τοῦ κόσμου. Ἄλλ' ὁ πάνσοφος καὶ ἀγαθοποιὸς Πλάστης ἐμπόδισεν ὅλα τὰ δεινὰ καὶ τὰς δυσκολίας ταύτας, ποιικιλίαν ἐντυπώσας ἐπὶ τοῦ ἀνθρωπίνου γένους καὶ ἐφ' ὅλων τῶν ἔργων του. Ἐκ τῶν χαρακτῆρων τοῦ προσώπου διακρίνεται πᾶς ἄνθρωπος εἰς τὸ φῶς· ἐκ δὲ τῶν τόνων τῆς φωνῆς ἀναγνωρίζεται εἰς τὸ σκότος, ἢ ὅποτε ἀδιαχώρητον ἔμφραγμα χωρίζῃ αὐτὸν ἀπὸ τῶν ὁμοίων του· τὸ δὲ χειρόγραφον μαρτυρεῖ τὴν ὑπαρξίν αὐτοῦ καὶ ἀτομικότητα, ὅποτε ἠπειροὶ καὶ ὠκεανοὶ μεσολαβῶσι μετὰ αὐτοῦ καὶ τῶν συγγενῶν του, ὡς καὶ τὰ φρονήματα καὶ τοὺς σκοποὺς αὐτοῦ εἰς μελλούσας γενεὰς μετὰ παρέλευσιν πολλῶν αἰώνων.

ἌΣ ἐκτιμῶμεν ἅπαντα κατὰ τὴν ἀληθειάν ἢ ἐξίαν ἐνὸς ἐκάστου. Ὅλίγα εἶναι ὅσα πολὺ συντείνουσιν εἰς τὴν εὐδαιμονίαν, καὶ διὰ τοῦτο ὀλίγα τὰ θεωρῶμεν ἐπιθυμητά. Ὁ ἐπιβλέπων εἰς τὴν ἐργασίαν καὶ τὸν θόρυβον τοῦ κόσμου μὲ πνεῦμα φιλοσοφικόν, ὡς ἐθεώρησεν ὁ Σωκράτης τὴν ἐν Ἀθήναις πανήγυριν, θέλει ἐπὶ τέλους ἀποστρέψειν τοὺς ὀφθαλμοὺς, ἐκφωνῶν, ὡς ἐκεῖνος, " Πόσα ὑπάρχουν ἐνταῦθα, εἰς ἐμὲ ἄχρηστα!"

ΠΕΡΙ ΤΩΝ ΘΑΛΑΣΣΙΩΝ ΣΙΦΩΝΩΝ.



Σίφων εἰς τὸ Πέλαγος.

ΚΑΙ ἀλλαχοῦ (σελ. 16 τοῦ παρόντος τόμου) ὠμιλήσαμεν περὶ Σιφῶνων· ἐνταῦθα, καταχωροῦντες τὴν προτεταγμένην εἰκονογραφίαν, ἐπισυνάπτομεν καὶ τινὰς περαιτέρω ἐξηγήσεις καὶ παραδείγματα, ἐρανίζομενοι αὐτὰ ἐκ τῆς Πειραματικῆς Φυσικῆς τοῦ Κυρίου Ἑμ. Ψύχα.

Οἱ σίφωνες ὡς πρὸς τὰ ἀποτελέσματα εἶναι ἐν τῶν παραδοξοτέρων μετεωρολογικῶν φαινομένων, ὡς δὲ πρὸς τὰς αἰτίας ἐν τῶν ἀκαταληπτοτέρων. Καμία ὑπόθεσις ἀφ' ἧς ἐπενόησαν μέχρι τοῦδε δὲν ἐξηγεῖ τὸ φαινόμενον ἀρκούντως. Οἱ μὲν ἀπέδωκαν αὐτοὺς εἰς ἐκρήξεις ὑπογείων ἀτμῶν ἢ ὑποθαλασσίων ἠφαιστίων· πλὴν ἡ ὑπόθεσις αὕτη ἐξηγεῖ μὲν ἴσως τοὺς ἀναβαίνοντας, οὐχὶ δὲ καὶ τοὺς καταβαίνοντας, καὶ πολὺ ὀλιγότερον τὰς κινήσεις τῆς μεταθέσεως καὶ τῆς περιστροφῆς, εἰς τὰς ὁποίας ὑπόκεινται. Οἱ δὲ ἀποδόσαν τὸ φαινόμενον εἰς τὸν ἠλεκτρισμὸν· ἀλλ' ἐὰν ὁ ἠλεκτρισμὸς ἦτο ἡ αἰτία, τότε ἤθελε συμβαίνειν ἠλεκτρικὴ ἐκκένωσις εἰς τὴν ἐπαφὴν τῶν δύο κίων, καὶ συνάμα ἤθελε διαλύσασθαι ὁ σίφων, ἐνῷ αὐτὸς ἐτίσσε διαρκεῖ πολλὰς ὥρας. Τρίτη καὶ τελευταία γνώμη, ἥτις ἐξηγεῖ τὰ περισσότερα φαινόμενα τῶν σιφῶνων, καὶ τὴν ὁποίαν γενικῶς παραδέχονται, εἶναι αὕτη,—

ὅτι ὁ σίφων προέρχεται ἐκ τῆς συγκρούσεως ἀντικειμένων ἀνέμων, ὅθεν προξενεῖται κίνησις ἐλικοειδῆς, διὰ τῆς ὁποίας τὰ μεταξὺ ὕδατα καὶ νέφη, συμπυκνόμενα εἰς κωνοειδῆ σχῆμα, περιστρέφονται· ἐὰν δὲ ἡ περιστροφή αὕτη ἦναι ταχεῖα, ἡ κεντροφυῆ δύναμις ἀπομακρύνει τὰ μόρια τοῦ ἀέρος τῆς περιστροφῆς, καὶ εἰς τὸ ἐσωτερικὸν σχηματίζει κενόν, πρὸς τὸ ὅποιον εἰσρέουσιν ὁ αἶρ καὶ τὰ ὕδατα. Οὕτως ἐξηγεῖται καὶ ἡ ἀφθονος ποσότης τῆς χαλάζης, τοῦ ὕδατος, καὶ λοιπῶν, τὰ ὅποια οἱ σίφωνες ἐκπέμπουσι περὶ αὐτοὺς. Ἡ θεωρία αὕτη ἐξηγεῖ ἐπίσης τὴν διαρῆναιαν, τὸ σχῆμα, τὴν κατὰ τὸ μᾶλλον καὶ ἥττον ταχεῖαν κίνησιν καὶ τὸν κρότον τῶν σιφῶνων. Ἀλλὰ δὲν δύναμεθα νὰ ἐξηγήσωμεν δι' αὐτῆς τοὺς σχηματιζομένους σίφωνας ἐν καιρῷ νηνεμίας, τοὺς ὁποίους περιγράφουσι πολλοὶ παρατηρηταί. Τὸ 1741, ἐν καιρῷ νηνεμίας, παρετηρήθη σίφων ἐπὶ τῆς λίμνης τῆς Γενεύης, ὅστις δὲν ἔφερε κατὰ τὴν διάλυσιν του οὔτε ἄνεμον, οὔτε βροχὴν· ἄλλος, παρατηρηθεὶς κατὰ τὸ ἐξῆς ἔτος ἐπὶ τῆς αὐτῆς λίμνης, ἐπαρουσίασε σχεδὸν τὰς αὐτὰς τοῦ πρώτου περιστάσεις.

Διὰ νὰ δώσωμεν ἰδίαν τινὰ τῶν καταστρεπτικῶν ἀποτελεσμάτων τῶν σιφῶνων, ἀναφέρομεν τοὺς ἐξῆς ὀλίγους,—

Τὴν ἕκτην Σεπτεμβρίου, 1814, ὁ πλοίαρχος Ναπιέρ παρετήρησεν εἰς τὴν Θάλασσαν σίφωνα εἰς μικρὰν τοῦ πλοίου ἀπόστασιν. Καθ' ἣν στιγμὴν ἐφάνη, εἶχε σχῆμα κυλινδρικόν, ἐντὸς τοῦ ὁποίου τὸ ὕδωρ ὑψώθη ταχέως· πλησιάζας δὲ πρὸς τὸ πλοῖον, ἔμεινε σχεδὸν ἀκίνητος δι' ὀλίγας στιγμὰς· περὶ τὴν βῆσιν ἡ Θάλασσα ἐφαίνετο εἰς ἀναβρασμὸν, καὶ ἐσχημάτιζεν ἀφροῦς· μεγίστη δὲ ποσότης ὕδατος ὑψώθη μέχρι τῶν νεφῶν, καὶ ἤκούετο συριγμός. Ὁ σίφων εἶχε ταχέως ἐλικοειδῆ κίνησιν, καὶ ἐκίρτουτο ποτὲ μὲν κατὰ μίαν, ποτὲ δὲ κατ' ἄλλην διεύθυνσιν, κατὰ τὴν διεύθυνσιν τῶν μεταβλητῶν ἀνέμων, ὅτινες ἐπνευσαν τότε διαδοχικῶς εἰς ὀλίγας στιγμὰς ἀπὸ τῶν διάφορα μέρη τοῦ ὀρίζοντος. Ὁ σίφων κινήθει διευσθύνθη πρὸς ἄρκτον κατ' ἀντίθετον διεύθυνσιν τοῦ πνέοντος τότε ἀνέμου. Ἐπειδὴ δὲ ἤρχετο κατ' εὐθείαν ἐπὶ τοῦ πλοίου, διέταξεν ὁ πλοίαρχος νὰ κανονοβολήσωσιν ἐπὶ τοῦ μετώρου, τὸ ὁποῖον, καὶ διαπερασθὲν ὑπὸ τῆς σφαιρῆς κατὰ τὸ ἐν τρίτον τοῦ ὀλικῶ ὕψους αὐτοῦ, διεσχίσθη ὀριζοντίως εἰς δύο μέρη, ἐξ ὧν ἕκαστον ἐκυμαίνετο ἐνθεν ἀκεῖθεν, ταραττόμενον ἀλληλοδιαδόχως ὑπὸ ἐναντίων ἀνέμων. Τὰ δύο ταῦτα μέρη, ἐνωθέντα μετὰ παρέλευσιν ἐνὸς λεπτοῦ, ταχέως ἐξηφανίσθησαν, καὶ ἔπεσε τότε ἐκ τοῦ προκύψαντος ἀπειράντου νέφους χειμαρρὸς βροχῆς.

Πολλοὶ σίφωνες, περιγραφέντες ὑπὸ τοῦ Κ. Μαζουέλου, ἤρχισαν ἀπὸ νέφη, τῶν ὁποίων ἡ ἐπιφάνεια κατέβη εἰς κωνοειδῆ σχῆμα πρὶν ἔτι ταραχθῆσαι τὰ ὑποκάτω ὕδατα. Κατὰ τὸν παρατηρητὴν τοῦτον ἡ ἐναρξίς τοῦ σίφωνος γίνεται ἀπὸ τὸ νέφος, μέρος τοῦ ὁποίου καταβαίνει καθέτως ἐπὶ τῆς θαλάσσης εἰς σχῆμα κώνου, ἔχοντος τὴν βῆσιν τοῦ ἐπὶ τοῦ νέφους καὶ τὴν κορυφὴν τοῦ πρὸς τὰ κάτω. Ἡ Θάλασσα ἀναβράζει πολὺν καιρὸν πρὶν ἔτι φθάσῃ ἐπ' αὐτῆς ἡ κορυφὴ τοῦ κώνου. Ὁ ἀτμός δὲ, ὑψούμενος ἀπὸ τῆς θαλάσσης ὡς καπνός, ἀναβαίνει βαθυηδὸν, καὶ παριστᾷ τότε τὴν τρομακτικώτατην θέαν τοῦ φαινομένου. Ὀλίγον πρὶν τῆς διαλύσεως τοῦ σίφωνος, παρατηροῦμεν μεταξὺ τῆς κορυφῆς τοῦ κώνου καὶ τῆς θαλάσσης σωλῆνα λεπτὸν καὶ διαφανῆ, ἐντὸς τοῦ ὁποίου διακρίνομεν εὐκρινῶς τὸ θαλάσσιον ὕδωρ ὑψούμενον, ὡς τὸν ἐντὸς τοῦ καπιναγωγῶ ἀναβαίνοντα καπνόν. Πολλοὶ ἄλλοι σίφωνες, περιγραφέντες ὑπ' ἄλλων παρατηρητῶν, παρουσιάζουσι σχεδὸν τὰ αὐτὰ περιστατικά.

Τὴν 8ην Ἰουλίου 1833, περὶ τὰς 8 πρὸ μεσημβρίας, παρετήρησαν πλησίον τῆς Νεαπόλεως θαλάσσιον σίφωνα, ὅστις, περιτρέξας ἐπὶ τῆς θαλάσσης καὶ πλησίον τῶν παραλίων ἀκανόνιστον γραμμὴν, ἐπλησίασε μὲ ταχυνομένην κίνησιν εἰς τὴν γῆν, ὅπου διελύθη. Μεταξὺ τῶν πολλῶν περιστατικῶν, τὰ ὁποῖα συνώδευσαν αὐτὸ τὸ μετέωρον, ἀναφέρεται καὶ τὸ ἐξῆς γελοῖον. Τινὲς, πωλοῦντες πορτογάλλια εἰς τὴν πλατείαν τῆς ἀγορᾶς, εἶδον μὲ ἐκπλήξιν δύο μεγάλους κορίνους πλήρεις νὰ γένωσιν ἀφαντοὶ ἐν ῥοπῇ, ἀλλ' ἡ ἐκπλήξις τῶν ἦτο βέβαια πολὺ μικροτέρα ἀπὸ τὴν τῆς νέας, ἡ ὁποία

εὐρισκομένη εἰς ὑψηλότερον δῶμα, καὶ βλέπουσα νὰ πίπτῃ ἐπάνω της βροχῇ πορτογαλλίων, ἐνόμισεν αὐτὴν ἄλλην μυθολογούμενην Δανάην.

Τὴν 22αν Ἰουλίου 1837 ἔλοι οἱ κάτοικοι τῆς Πεβέτης εἰς τὴν Ἑλβετίαν ἔμειναν ἐντρομοὶ ἀπὸ τὴν παρουσίαν γιγαντιαίας ὑδατώδους στήλης, ἐχούσης τὴν κορυφὴν ἐπὶ ὑψηλοτάτου νέφους καὶ τὴν βῆσιν αὐτῆς ἐπὶ λίμνης, τῆς ὁποίας τὰ ὕδατα περιστρεφόμενα ἀνέβαινον εἰς μέγιστον ὕψος. Μετ' ὀλίγον ἡ στήλη αὕτη διευσθύνθη ἀπὸ δυτικῶν ἀνέμων πρὸς τὸν ποταμὸν Vonense, τοῦ ὁποίου ἠκολούθησε τὴν ῥοὴν ἀπορροοῦσα ἕλα τὰ ὕδατα. Ἀκολούθως διευσθύνθη πρὸς τὴν διεύθυνσιν τοῦ ἀνέμου, καὶ μετεβλήθη εἰς παχύτατον καὶ τρομακτικὸν νέφος. Τὸ μετέωρον εἰς τὴν διόδον τοῦ ἐξέρριζωσεν ὑπερμέγεθες δένδρον, καὶ ἀνέτρεψεν ἄνθρωπον.

Ὁ Κ. Νούϊ (Nux), κατοικήσας εἰς τὴν νῆσον Βουρβὼν τεσσαράκοντα ὀλόκληρα ἔτη, παρετήρησε μετ' ἐπιμελείας μέγαν ἀριθμὸν σιφῶνων, τὴν περιγραφὴν τῶν ὁποίων ὁ Βουρβὼν κατεχώρησεν εἰς τὴν περὶ τῆς γῆς θεωρίαν (theorie de la terre). Ὅλοι οἱ σίφωνες, λέγει ὁ παρατηρητής, ἐπικάμπτοντι καὶ ἔχουσι σχῆμα σιγμοειδῆς S, καὶ ἡ μὲν κορυφὴ τῶν κεῖται ἐπὶ τοῦ νέφους, ἡ δὲ οὐρά τῶν ἐπὶ τῆς θαλάσσης.

Ἰστορήσαμεν ἤδη ἀρκετὰ παραδείγματα σιφῶνων· διὰ νὰ δώσωμεν τέλος τοῦ προκειμένου τούτου σημειόμενον περιπλέον ὅτι, ὡς ἀνεφέραμεν προηγουμένως, τὸ μετέωρον τοῦτο συμβαίνει μᾶλλον εἰς τοὺς θερμοὺς παρὰ εἰς τοὺς ψυχροὺς τόπους, καὶ ἐμφανίζεται μετὰ πολλῶν ἡμερῶν νηνεμίας. Πῶς δὲ ἡ ἰσχυροτάτη αὕτη δύναμις γεννᾶται ἐν τῷ μέσῳ τῆς ἀτμοσφαιρας, καὶ μάλιστα ἐν καιρῷ νηνεμίας, εἶναι ζήτημα, εἰς τὸ ὁποῖον ἡ ἐπιστήμη δὲν ἠδυνήθη ἔως σήμερον νὰ δώσῃ κἀνένα λόγον ἀποχρῶντα.

ἌΝΘ τὴν εὐσέβειαν, πραότητα, καὶ μακροθυμίαν τοῦ γυναικεῖου φύλου πηγάζουσι αἱ πλείοτεροι τῶν κοσμοῦσῶν τὴν κοινωμίαν Χριστιανικῶν ἀρετῶν· καὶ ἀπὸ τὴν ἔμφυτον εἰς αὐτὰς τρυφερότητα καὶ συμπάθειαν προέρχεται τὸ πλεῖστον μέρος τῶν ἀγαθοεργιῶν, αἵτινες παραμυθῶσι τὸν βίον. Ἀπὸ τὰς θείας ταύτας ἀρετῆς γεννᾶται ἡ εὐαίσθητος νοσοκόμος, ἡ ἐν θλίψει ὡς ἄγγελος παρηγοροῦσα, ἡ φίλη τοῦ πάσχοντος πτωχοῦ, ἡ προστάτις τοῦ ἀβουθήτου ὄρφανοῦ. Ἄς εὐγνωμονώμεν εἰς τὸν ὑπερτατον Δοτῆρα παντὸς ἀγαθοῦ ὅτι ὑπάρχουσι τοιαῦτα βάλσαμα τῶν ἀνθρωπίνων λυπῶν, σύζυγοι, μητέρες, ἀδελφαί, καὶ θυγατέρες· ἐκάστη δὲ τῶν ἀξιολόγων τούτων συγγενῶν ἄς δέχεται καὶ ἄς μεταχειρίζεται τὸ δῶρον τῆς τρυφερῆς καὶ συμπαιδοῦς καρδίας πρὸς τὴν τῶν ὁμοίων τῆς ὠφέλειαν. Ἡ εὐαισθησία τὴν ἐδόθη ὡς κέντρον εἰς τὰ διάφορα τῆς καθήκοντα, καὶ δὲν πρέπει νὰ δαπανᾶται ἐπὶ ἀχρόστων ἀντικειμένων μᾶλλον παρ' ὃ πλοῦτος, ὁ καιρὸς, ἢ τὰ προτερήματά της.