

ΚΩΝΣΤΑΝΤΙΝΑ ΓΡΑΒΑΝΗ

## Η ΑΡΧΑΙΟΛΟΓΙΚΗ ΕΡΕΥΝΑ ΣΤΟ ΛΕΚΑΝΟΠΕΔΙΟ ΤΩΝ ΙΩΑΝΝΙΝΩΝ

Από τα μέχρι στιγμής γνωστά αρχαιολογικά δεδομένα προκύπτει ότι η πρωϊμότερη ανθρώπινη δραστηριότητα στο λεκανοπέδιο των Ιωαννίνων ανάγεται στην Ανώτερη (Νεότερη) Παλαιολιθική εποχή και εντοπίζεται στις νότιες όχθες της λίμνης Παμβώτιδας. Συγκεκριμένα, στο σπήλαιο που ανασκάφηκε στους δυτικούς πρόποδες του λόφου της Καστρίτσας<sup>1</sup> (σχέδ. 1) ήρθαν στο φως τεκμήρια, κυρίως λιθοτεχνίες, τα οποία χρονολογούν την περιοδική εγκατάσταση ομάδων κυνηγών-τροφοσυλλεκτών στο χώρο ανάμεσα στο 20.000 και 12.000 πριν από το παρόν.

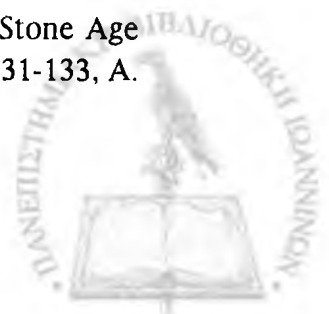
Η δεύτερη αρχαιότερη γνωστή εγκατάσταση στο λεκανοπέδιο των Ιωαννίνων ανάγεται στην Αρχαιότερη Νεολιθική περίοδο και ανιχνεύεται στις βόρειες όχθες της παλιάς λίμνης Λαψίστας που αποξηράνθηκε<sup>2</sup>. Στο χωριό Ασφάκα (σχέδ. 1) αποκαλύφθηκαν κακοψημένα όστρακα και απανθρακωμένα κλαδιά, η ανθρωπογενής στρώση των οποίων τοποθετείται με ραδιοχρονολόγηση στο διάστημα 7380 +/- 240 από σήμερα<sup>3</sup>. Σημαντικά

---

1. Για τις ανασκαφές βλ. E. S. Higgs, C. Vita-Finzi, D. R. Harris, A. E. Fagg, *The Climate, Environment and Industries of Stone Age Greece : Part III*, PPS 33 (1967), 19-26, E. S. Higgs, *ΑΔ* 22 (1967): Χρονικά, 350, ο ίδιος, *ΑΔ* 23 (1968): Χρονικά, 296-298. Βλ. επίσης Παπαδόπουλος, *Εποχή Λίθου*, 110, 113-114, 120-127, Kourtesi-Philipakis, *Les plus anciennes occupations humaines dans le territoire épirote et aux confins de l' Illyrie méridionale, L' Illyrie méridionale et l' Épire dans l' Antiquité, Actes du Iie Colloque International de Clermont-Ferrand (1990)*, Paris 1993, 11-16, E. Adam, *The Upper Paleolithic stone industries of Epirus in their regional setting, The Palaeolithic Archaeology of Greece and adjacent areas. Proceedings of the ICOPAG Conference (Ioannina 1994)*, G. N. Bailey κ. ά. (Εκδ.), *BSA Studies* 3 (1999), 137-147, G. Bailey, *The Palaeolithic archaeology and palaeoarcheology of Epirus with particular reference to the investigations of the Klithi Rockshelter*, G. N. Bailey κ. ά. (Εκδ.), ό.π., 159-169.

2. A. Katsikis, *Physiche Geographie des Beckens von Ioannina*, Ioannina 1992, ο ίδιος, *Η λίμνη των Ιωαννίνων: Μορφογένεση-Παλαιογεωγραφική εξέλιξη-Φυσική Γεωγραφία*, *ΗπΧρον* 30 (1992), 9-29.

3. E. S. Higgs, C. Vita-Finzi, *The Climate, Environment and Industries of Stone Age Greece : Part II*, PPS 32 (1966), 8, 22-23, Παπαδόπουλος, *Εποχή Λίθου*, 128, 131-133, A.



τεκμήρια για χρήση του χώρου κατά την Αρχαιότερη και Νεότερη Νεολιθική περίοδο, κυρίως κεραμική, παρέχει επίσης η πεδινή έκταση μπροστά στο λόφο της Καστρίτσας (εικ. 1), καθώς και το δεύτερο σπήλαιο που απαντά στις βόρειες υπώρειες του λόφου (Τελική Νεολιθική, περίπου 4000-3000 π. Χ)<sup>4</sup>. Όπως συνάγεται, οι παρυφές της λίμνης και των ελών του λεκανοπεδίου ήταν ιδιαίτερα κατάλληλες περιοχές για άσκηση γεωγοκτηνοτροφικών και θηρευτικών δραστηριοτήτων και φαίνεται εύλογο να υπήρξαν εδώ εγκαταστάσεις μόνιμου ή εποχιακού χαρακτήρα, θαμμένες σήμερα κάτω από παχιές αλλουβιακές αποθέσεις. Οι εγκαταστάσεις αυτές δεν αποκλείεται να ήταν λιμναίες.

Από τη μελέτη της υδρογραφίας και της Φυσικής Γεωγραφίας του λεκανοπεδίου των Ιωαννίνων προκύπτει ότι το χαμηλότερο από τα τρία επίπεδα, στα οποία διακρίνεται γεωμορφολογικά ο χώρος στη Δουρούτη<sup>5</sup> (σχέδ. 1), πιθανόν ελίμναζε κατά τους προχριστιανικούς χρόνους ή αποτελούσε ελώδη περιοχή της δυτικής λεκάνης της λίμνης Παμβώτιδας<sup>6</sup>. Στην ποικιλία του γεωμορφολογικού αναγλύφου της θέσης εγγράφεται και η ύπαρξη ενός μικρού σπηλαίου<sup>7</sup>, ιδιαίτερα σημαντικού από γεωλογική άποψη, δεδομένου ότι είναι το μοναδικό στο δυτικό τμήμα του λεκανοπεδίου και διαθέτει πλούσιο σταλαγμιτικό-σταλακτιτικό διάκοσμο. Επιπλέον, ο συσχετισμός του με τα δυο γνωστά σπήλαια της Καστρίτσας και του Περάματος συμβάλλει στην τεκμηρίωση και ανασύσταση της παλαιογεωγραφικής εικόνας του λεκανοπεδίου.

Η πρώιμη και η μέση εποχή του Χαλκού<sup>8</sup> δεν έχουν ακόμη διαπιστωθεί αρχαιολογικά στο λεκανοπέδιο των Ιωαννίνων<sup>9</sup>. Διαφορετική παρουσιά-

Ντούζουγλη, Κατοίκηση και Κεραμική (Ήπειρος-Ιόνια Νησιά), *Νεολιθικός Πολιτισμός στην Ελλάδα*, Αθήνα 1996, 46 και 117 αντίστοιχα.

4. Δάκαρης, Καστρίτσα 1951, 176-178. Σ. Δάκαρης, *ΑΔ* 20 (1965): Χρονικά, 348. Ι. Βοκοτοπούλου, *ΑΔ* 23 (1968): Χρονικά, 291-292. Παπαδόπουλος, *Εποχή Λίθου*, 128-129, 131-133. Θ. Κούγκουλος, *Νεολιθικές εγκαταστάσεις Καστρίτσας Ιωαννίνων*, *ΗΠΕΣΤ* 1990, 1-24, Α. Ντούζουγλη, *ό.π.*, 47 και 118 αντίστοιχα. Επίσης βλ. η ίδια, *ό.π.*, 251, αρ. 90.

5. Κ. Γραβάνη-Α. Κατοίκης, Πανεπιστημιούπολη Ιωαννίνων. Καταγραφή αξιών-προτάσεις στα πλαίσια της πολιτιστικής οικολογίας, *Πολιτιστική Οικολογία, Πρακτικά Επιστημονικού Συμποσίου (Καπέσοβο 2001)*, Ιωάννινα 2002, 44-45.

6. Βλ. παραπάνω σημ. 2.

7. Βλ. παραπάνω σημ. 5.

8. Για τα χρονικά όρια βλ. N. G. L. Hammond, *Προϊστορία και Πρωτοϊστορία, Ήπειρος*, Αθήνα 1997, 35-36.

9. Βλ. παρακάτω σημ. 12.



ζεται η εικόνα κατά την ύστερη εποχή του Χαλκού<sup>10</sup> και κατά την πρώιμη εποχή του Σιδήρου<sup>11</sup>. Και στις δυο αυτές περιόδους τα αρχαιολογικά κατάλοιπα πυκνώνουν, γεγονός που μαρτυρεί εντατικοποίηση της χρήσης του χώρου και αξιοσημείωτη οικιστική ανάπτυξη<sup>12</sup>.

Πάνω από είκοσι αρχαίες θέσεις (σχέδ. 1) έχουν εντοπιστεί με ανασκαφικές και κυρίως επιφανειακές έρευνες, οι οποίες απαντούν στους πρόποδες του όρους Μιτσικέλι και στους χαμηλούς λόφους που περιβάλλουν το λεκανοπέδιο, στις παράκτιες, ενίοτε ελώδεις εκτάσεις των παρυφών της κατά το παρελθόν πολύ μεγαλύτερης λίμνης Παμβώτιδας<sup>13</sup>. Όλες οι θέσεις<sup>14</sup> απαντούν σε περιοχές που παρέχουν επάρκεια καλλιέργειας και νομής και βρίσκονται κοντά σε διόδους επικοινωνίας, συχνά και σε πηγές νερού. Εκτός αυτών, μια και μοναδική θέση έχει εντοπιστεί στο νησί της λίμνης των Ιωαννίνων, μπροστά από τη Μονή του Αγίου Παντελεήμονα<sup>15</sup>. Οι θέσεις που απαντούν στο λεκανοπέδιο κατανέμονται ως εξής:

Στο λόφο Σκαφίδα νοτιοδυτικά της Νεοκαισάρειας<sup>16</sup>, στο παλιό χάνι του Κουτσελιού<sup>17</sup>, στην πεδινή περιοχή κάτω από τη βορειοανατολική κλιτύ του λόφου της Καστρίτσας<sup>18</sup>, στη νοτιοδυτική κλιτύ του λόφου της

10. Για τα χρονικά όρια βλ. N. G. L. Hammond, *ό.π.*, 36-40.

11. Για τα χρονικά όρια βλ. N. G. L. Hammond, *ό.π.*, 40-41.

12. Βλ. Δάκαρης, *Μύθοι*, 1-10, Hammond, *Epirus*, 289-395, Παπαδόπουλος, *Εποχή Χαλκού*, 271-336, K. A. Wardle, *Cultural groups of the Late Bronze and Early Iron Age in Northern Greece*, *Godisnjak XV*, Serajevo 1977, 153-199, Ζάχος, *Αφιέρωμα*, 153-167, Ανδρέου, *Φηγός*, 238-241, T. F. Tartaron - K. Zachos, *The Mycenaean and Epirus*, *Η Περιφέρεια του Μυκηναϊκού Κόσμου, Πρακτικά Α΄ Διεθνούς Συμποσίου, Λαμία (1994)*, 1999, 57-76, Κ. Σουρέφ, *Μυκηναϊκές μαρτυρίες από την Ήπειρο*, Ιωάννινα 2001. Λεπτομερής βιβλιογραφία για τις θέσεις του λεκανοπεδίου των Ιωαννίνων βλ. παρακάτω σημ. 15-41.

13. Βλ. παραπάνω σημ. 2.

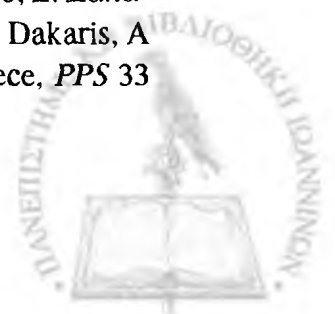
14. Βλ. παρακάτω σημ. 15-41

15. Δάκαρης, *Μύθοι*, 3, σημ. 1, Σ. Δάκαρης, *Το Νησί των Ιωαννίνων*, Αθήνα 1982, 21.

16. Η. Ανδρέου, *ΑΔ* 43 (1988): Χρονικά, 307, Ανδρέου, *Φηγός*, 214.

17. N. G. L. Hammond, *Prehistoric Epirus and the Dorian Invasion*, *BSA* 32 (1931-32), 133-134, Δ. Ευαγγελίδης, *Η Ανασκαφή της Δωδώνης*, *ΠΑΕ* 1952, 279, Ευαγγελίδης, *Κάτοικοι*, 12, Hammond, *Epirus*, 301-302, Παπαδόπουλος, *Εποχή Χαλκού*, 274, 282, 334-335, 337, Ζάχος, *Αφιέρωμα*, 155.

18. Δάκαρης, *Καστρίτσα* 1951, 173-183, Δάκαρης, *Καστρίτσα* 1952, 362-386, Σ. Δάκαρης, *ΑΔ* 19 (1964): Χρονικά, 312-313, ο ίδιος, *ΑΔ* 21 (1966): Χρονικά, 288, S. Dakaris, *A Mycenaean III B Dagger from the Palaeolithic Site of Kastritsa in Epirus-Greece*, *PPS* 33



Καστρίστας<sup>19</sup>, κοντά στην πηγή Ντραμπάτοβα στην Αμφιθέα (Στρούνι)<sup>20</sup>, κοντά στην παλιά γέφυρα προς Πέραμα στην Αμφιθέα (Στρούνι)<sup>21</sup>, στις πηγές Σεντενίκου στο Πέραμα<sup>22</sup>, στο σύγχρονο νεκροταφείο βόρεια και βορειοδυτικά του λόφου Περάματος<sup>23</sup>, στην Κρύα εντός του χωριού<sup>24</sup>, στο γήπεδο της Κρύας νοτιοδυτικά του χωριού<sup>25</sup>, στο χωριό Λυκοτρίχι<sup>26</sup>, στο χωριό Λαψίστα<sup>27</sup>, στο λόφο Μ. Γαρδίκι<sup>28</sup>, στο λόφο Γορίτσα Ροδοτοπίου<sup>29</sup>, κοντά στο σπήλαιο Μπιστή Ροδοτοπίου<sup>30</sup>, στην περιοχή του ναού του Αρείου Διός Ροδοτοπίου<sup>31</sup>, στην περιοχή Σταυρακίου<sup>32</sup>, εντός της χαράδρας μεταξύ Νεοχωρόπουλου-Δουρούτης<sup>33</sup>, στην κορυφή και στα πρανή του λόφου Δουρούτη της Πανεπιστημιούπολης Ιωαννίνων<sup>34</sup>, επί της

---

(1967), p. 30-36, Παπαδόπουλος, *Εποχή Χαλκού*, 274-284, 324-325, 334-335, *Ζάχος, Αφιέρωμα*, 156, σημ. 6 και 8, Κ. Σουέρεφ, *ό.π.*, 45-46, T. F. Tartaron – K. Zachos, *ό.π.*, 64-65.

19. S. Dakaris, *ό.π.*, 30-36, I. Βοκοτοπούλου, *ΑΔ 21* (1968): *Χρονικά*, 291, Παπαδόπουλος, *Εποχή Χαλκού*, 303-307, 330-335, *Ζάχος, Αφιέρωμα*, 156, σημ. 9-10. Κ. Σουέρεφ, *ό.π.*, 46.

20. *Ζάχος, Αφιέρωμα*, 159, σημ. 26.

21. Σ. Δάκαρης, Προϊστορικοί τάφοι παρά το Καλπάκι Ιωαννίνων, *ΑΕ 1956*, 131-134, Hammond, *Erigus*, 321, Παπαδόπουλος, *Εποχή Χαλκού*, 307, 332-333.

22. Δάκαρης, *Μύθοι*, 3, σημ. 1, *Ζάχος, Αφιέρωμα*, 159, σημ. 25.

23. Η. Ανδρέου, *ΑΔ 36* (1981): *Χρονικά*, 279, ο ίδιος, *ΑΔ 41* (1986): *Χρονικά*, 113, Ανδρέου, *Φηγός*, 240, *Ζάχος, Αφιέρωμα*, 158-159.

24. Η. Ανδρέου, *ΑΔ 43* (1988): *Χρονικά*, 304, Ανδρέου, *Φηγός*, 239 (α).

25. Η. Ανδρέου, *ό.π.*, Κ. *Ζάχος, ΑΔ 44* (1989): *Χρονικά*, 252-253, Α. Ντούζουγλη-Κ. *Ζάχος*, Αρχαιολογικές έρευνες στην Ήπειρο και τη Λευκάδα: 1989-1990, *ΗπΧρον 31* (1994), 12-14, Ανδρέου, *Φηγός*, 239(β)-240, *Ζάχος, Αφιέρωμα*, 156-158, T. F. Tartaron – K. Zachos, *ό.π.*, 70-71.

26. *Ζάχος, Αφιέρωμα*, 158.

27. *Ό.π.*, 160.

28. Δάκαρης, Έρευνες, 52, Δάκαρης, *Μύθοι*, 3, σημ. 1, Hammond, *Erigus*, 302, I. Βοκοτοπούλου, Νέοι κιβωτιόσχημοι τάφοι της ΥΕ ΙΙΙ Β-Γ εξ Ηλείου, *ΑΕ 1969*, 197, Παπαδόπουλος, *Εποχή Χαλκού*, 311-315, 332-333, Κ. Σουέρεφ, *ό.π.*, 105, *Ζάχος, Αφιέρωμα*, 160.

29. Δάκαρης, *Μύθοι*, 3, σημ. 1, Α. Ντούζουγλη *ΑΔ 48* (1993) : *Χρονικά*, 301, *Ζάχος, Αφιέρωμα*, 160.

30. Η. Ανδρέου, *ΑΔ 31* (1976): *Χρονικά*, 202, Ανδρέου, *Φηγός*, 239, *Ζάχος, Αφιέρωμα*, 160.

31. Δάκαρης, Έρευνες, 66, *Ζάχος, Αφιέρωμα*, 160.

32. Δάκαρης, *Μύθοι*, 3, σημ. 1, *Ζάχος, Αφιέρωμα*, 159-160.

33. Σ. Δάκαρης, *ΑΔ 21* (1966): *Χρονικά*, 279, Δάκαρης, *Χαριστήριον*, 386-405, Ανδρέου-Γραβάνη, 582.

34. Ανδρέου-Γραβάνη, *ό.π.* και 593-594.



οδού Πεδινής - Αμπελιάς<sup>35</sup>, καθώς και στις θέσεις Άγιοι Απόστολοι και Αγία Μαρίνα Πεδινής<sup>36</sup>.

Οι περισσότερες από τις παραπάνω αρχαίες θέσεις εντοπίστηκαν χάρη στην παρουσία εγχώριας κεραμικής<sup>37</sup>, κατά κανόνα χειροποίητης, κυρίως των κατηγοριών II (εικ. 2), III (εικ. 3) και IV (εικ. 4) κατά Δάκαρη<sup>38</sup>, η οποία είναι χαρακτηριστική για την Ήπειρο της ύστερης εποχής του Χαλκού και της πρώιμης εποχής του Σιδήρου, μάλιστα η κατηγορία IV και για τον ευρύτερο βορειοδυτικό χώρο<sup>39</sup>. Μεταξύ των ευρημάτων, ελάχιστα των οποίων είναι δημοσιευμένα, απαντούν επίσης όπλα (εικ. 5), εργαλεία και κοσμήματα από χαλκό και σίδηρο, καθώς και ποικίλα χρηστικά αντικείμενα<sup>40</sup>, όπως πήλινα σφονδύλια κ.ά. (εικ. 6). Η ανεύρεση μεταξύ αυτών εισηγμένων μυκηναϊκών αγγείων και άλλων ειδών βιοτεχνίας, κυρίως όπλων (εικ. 7), είναι αναμενόμενη, δεδομένου ότι, ήδη από τον 16ο αι. π. Χ., φτάνουν στις ακτές της Ηπείρου οι Μυκηναίοι<sup>41</sup>, στην αρχή ως έμποροι και από τον 14ο αι. π. Χ. ως άποικοι, οι οποίοι ανταλλάσσουν τα

35. G. Touchais, κ.ά., *BCH* 124 (2000):Chroniques, 853, D. Blackmann, *AR* 2000-2001, 64.

36. Βλ. παραπάνω σημ. 35. Με εξαίρεση την Αγ. Μαρίνα, οι άλλες δυο θέσεις στην Πεδινή έγιναν γνωστές κατά τις εργασίες κατασκευής της Εγνατίας οδού. Για τη θέση Αγ. Μαρίνα βλ. επίσης *ΑΔ* 53 (1998)B2, 485-486.

37. Ενδεικτικά βλ. τους συγκεντρωτικούς πίνακες ευρημάτων κατά θέση: Παπαδόπουλος, *Εποχή Χαλκού*, 324-338. Επίσης βλ. Κ. Σουέρεφ, *Τοπική και επείσαστη κεραμική στην Ήπειρο κατά την Ύστερη Εποχή Χαλκού και Πρώιμη Εποχή Σιδήρου*: παρατηρήσεις, *Δωδώνη* 18 (1989), 169-173. Αναλυτικότερα βλ. παραπάνω σημ. 15-36, όπου και νεότερη βιβλιογραφία.

38. Δάκαρης, *Καστρίτσα* 1951, 177-183. Δάκαρης, *Καστρίτσα* 1952, 368-380.

39. Κ. A. Wardle, ό.π., 162-190, A. Hochstetter, *Kastanas: Die Handgemachte Keramik, Prähistorische Archaeologie in Südosteuropa, Bd. 3.*, Berlin 1984, και ιδιαίτερα 325-329, Βοκοτοπούλου, *Βίτσα*, 225-276, S. Dakaris, *Epirus e Magna Grecia fino all' età arcaica: Magna Grecia, Epiro e Macedonia: Atti del 24 Convegno di studi sulla Magna Grecia (Taranto 1984)*, Napoli 1985, 105-110, 118 κέξ., J. Vocotopoulou, *La Macédoine de la Protohistoire à l' Époque Archaique, Magna Grecia, Epiro e Macedonia*, ό.π., 133-166, σποραδικά, Σ. Δάκαρης, *Ήπειρος και Μακεδονία: το μήλον της έριδος*, *Αφιέρωμα στον N.G.L. Hammond*, Θεσσαλονίκη 1997, 114-117.

40. Βλ. παραπάνω σημ.37 και S. Dakaris, ό.π., σποραδικά.

41. Σχετικά βλ. Θ. Παπαδόπουλος, *Το πρόβλημα των εξωτερικών σχέσεων της προϊστορικής Ηπείρου στη 2η χιλιετία π. Χ.*, *Δωδώνη* 16 (1987), 159-164, J.-C. Poursat, *L' Épire et le monde Mycénien, Actes du Colloque International du Clermont-Ferrand (1984)*, 1987, 31-33, T. F. Tartaron – K. Zachos, ό.π., Κ. Σουέρεφ, ό.π.



προϊόντα τους με πρώτες ύλες και κτηνοτροφικά αγαθά των νομάδων που διαχειρίζονταν εκεί.

Οικοδομικά και άλλα κατάλοιπα είναι γνωστά από λίγες θέσεις (σχέδ. 1): λείψανα εστιών και υπολείμματα λίθινης θεμελίωσης καλυβών του τέλους της Χαλκοκρατίας και των αρχών της εποχής του Σιδήρου από την Κρούα<sup>42</sup>, θεμέλια κυκλικών και ορθογώνιων κτισμάτων και πιθανόν κατάλοιπα τείχους της πρώιμης εποχής του Σιδήρου από τη Νεοκαισάρεια<sup>43</sup>, θεμέλια κυκλικών κατασκευών και οργανωμένο νεκροταφείο πιθανότατα από την πρώιμη εποχή του Σιδήρου από την Πανεπιστημιούπολη Δουρούτης<sup>44</sup>, τάφος της ύστερης εποχής του Χαλκού εντός της χαράδρας μεταξύ Νεοχωρόπουλου-Δουρούτης<sup>45</sup>, τάφοι της ύστερης εποχής του Χαλκού από την Καστρίτσα<sup>46</sup> και τάφος της ύστερης Μυκηναϊκής εποχής από την οδό Πεδινής-Αμπελιάς<sup>47</sup>.

Τα ελάχιστα οικοδομικά λείψανα που έχουν βρεθεί μέχρι στιγμής δεν μας επιτρέπουν να σχηματίσουμε ακριβή εικόνα ούτε για το μέγεθος και τη μορφή των οικισμών αυτής της περιόδου, ούτε και για τη μεταξύ τους συσχέτιση και ιεράρχηση. Οπωσδήποτε όμως, η έκταση των ευρημάτων στην Καστρίτσα (όπου η αρχαία Τέκμων), η ποιότητα των τοπικών αγγείων, η εγκατάσταση στο χώρο κατά την Παλαιολιθική και τη Νεολιθική Εποχή, η οχύρωση του λόφου κατά τους κλασικούς και ελληνιστικούς χρόνους και η χρήση του χώρου ξανά κατά την ύστερη αρχαιότητα ως τον 6ο αι. μ. Χ.<sup>48</sup>, είναι στοιχεία που επιτρέπουν την κατάταξή της στην πρώτη σειρά των οικισμών του λεκανοπεδίου. Σ' αυτό συμβάλλει και η στρατηγική της θέση στα ΝΑ του λεκανοπεδίου (σχέδ. 1), από όπου περνούσαν οι φυσικές διαβάσεις προς τη Θεσσαλία, μέσω των αυχένων του Δρίσκου και του Ζυγού, καθώς και το πέρασμα προς τη Νότια Ελλάδα.

Για το ΒΑ τμήμα του λεκανοπεδίου (σχέδ. 1), αξιοσημείωτο είναι το μέγεθος του οικισμού που αποκαλύφθηκε στο γήπεδο της Κρούας<sup>49</sup>, ο οποίος εκτείνεται σε απόσταση περίπου 1000 τ. μ., στους πρόποδες του

42. Βλ. παραπάνω σημ. 24-25.

43. Βλ. παραπάνω σημ. 16.

44. Βλ. παραπάνω σημ. 34.

45. Βλ. παραπάνω σημ. 33.

46. Βλ. παραπάνω σημ. 18-19.

47. Βλ. παραπάνω σημ. 35.

48. Σχετικά βλ. παρακάτω σ. 24-25.

49. Βλ. παραπάνω σημ. 25.



Μιτσικελιού, κοντά στις ομώνυμες πηγές. Τον οικισμό αυτό, όπως επίσης και τις θέσεις στο Λυκοτρίχι, το Πέραμα και το Στρούνι θα συναντούσε κανείς οπωσδήποτε στην πορεία του από την κοιλάδα της Κόνιτσας<sup>50</sup> προς το λεκανοπέδιο και από εκεί στα περάσματα του Δρίσκου και του Ζυγού, τον Αμβρακικό και τη θάλασσα.

Στα ΝΔ του λεκανοπεδίου των Ιωαννίνων (σχέδ. 1), ιδιαίτερα σημαντική είναι η αρχαία θέση στην Πανεπιστημιούπολη Δουρούτης, η οποία, κυρίως μέσω της χαράδρας Μεγάλο Λαγκάδι, αποτελεί κομβικό σημείο για την πρόσβαση στο Ιερό της Δωδώνης<sup>51</sup>, τόσο των κατοίκων του λεκανοπεδίου, όσο και των κατοίκων των βορειοδυτικών περιοχών. Τη διαχρονική σημασία της θέσης καθιστούν φανερή εξάλλου και τα αρχαία, μεσαιωνικά και νεότερα μνημεία της: το αρχαίο νεκροταφείο και το αρχαίο Ιερό στα πρηνή του λόφου<sup>52</sup>, η ομώνυμη Μονή του Αγίου Γεωργίου, που δεσπόζει στο χώρο της Πανεπιστημιούπολης Ιωαννίνων, και η Μονή της Αγίας Παρασκευής, ερείπια της οποίας σώζονται ψηλότερα στο λόφο<sup>53</sup>. Στο πλάτωμα της κορυφής του λόφου απαντούν επίσης οχυρωματικά έργα, σύγχρονα με αυτά του Μπιζανίου, ενώ στη θέση Χαλαζόνια, προς Νεοχωρόπουλο, ανασκάφηκε χριστιανικό νεκροταφείο των βυζαντινών χρόνων<sup>54</sup>.

Στα ΒΔ του λεκανοπεδίου (σχέδ. 1), η σημαντικότερη θέση είναι στο λόφο Μ. Γαρδίκι (όπου η αρχαία Πασσαρών), ο οποίος δεσπόζει στη φυσική δίοδο προς την κοιλάδα του άνω ρου του Καλαμά, αλλά και στα ορεινά περάσματα προς και από το βόρειο χώρο. Η οχύρωση του λόφου κατά την κλασική και ελληνιστική περίοδο και τα κατάλοιπα και αρχιτεκτονικά λείψανα εγκατάστασης κατά τους μεσαιωνικούς χρόνους μαρτυ-

50. Σχετικά βλ. Α. Ντούζουγλη, Η κοιλάδα του Αώου: αρχαιολογικές μαρτυρίες για την ανθρώπινη δραστηριότητα από την προϊστορική εποχή έως την ύστερη αρχαιότητα, *Η επαρχία Κόνιτσας στο χώρο και στο χρόνο, Πρακτικά Α΄ Επιστημονικού Συμποσίου (Κόνιτσα 1995)*, Ιωάννινα 1996, 11-42.

51. Ενδεικτικά βλ. C. Carapanos, *Dodone et ses ruines*, Paris 1878, Σ. Δάκαρης, Το Ιερόν της Δωδώνης, *ΑΔ* 16 (1960): Μελέτες, 4-40, Δ. Ευαγγελίδης- Σ. Δάκαρης, Το Ιερόν της Δωδώνης, *Α. Ιερά οικία*, *ΑΕ* 1959, 1-176, Δάκαρης, *Δωδώνη*. Για τις νεότερες έρευνες στη Δωδώνη βλ. Σ. Δάκαρης- Χρ. Σούλη-Α. Βλαχοπούλου-Κ. Γραβάνη, *ΠΑΕ* 1996 και Χρ. Σούλη-Α. Βλαχοπούλου-Κ. Γραβάνη, *ΠΑΕ*, 1997 - *ΠΑΕ* 2005.

52. Βλ. παρακάτω σημ. 75-77.

53. Δ. Καμαρούλιας, *Μοναστήρια της Ηπείρου, Α΄*, Αθήνα 1998, 472-474.

54. Ι. Βοκοτοπούλου, *ΑΔ* 22 (1967): Χρονικά, 342-344.



ρούν για τη μεγάλη στρατηγική σημασία της θέσης και στα νεότερα χρόνια<sup>55</sup>.

Ο αριθμός των θέσεων της ύστερης εποχής του Χαλκού και της πρώιμης εποχής του Σιδήρου που εντοπίστηκαν μέχρι σήμερα δεν πρέπει να είναι αντιπροσωπευτικός των εγκαταστάσεων που θα υπήρξαν στην αρχαιότητα, δεδομένου ότι, έως και πριν από τις επεμβάσεις των τελευταίων δεκαετιών<sup>56</sup>, το λεκανοπέδιο των Ιωαννίνων, με τα πηγαία ύδατα, τις λιμναίες, ελώδεις πεδινές και ημιορεινές εκτάσεις στις τριγύρω λοφοσειρές και στις πλαγιές του Μιτσικελιού, αποτελούσε ένα ξεχωριστό οικοσύστημα, με πλούσια χλωρίδα και πανίδα. Ο πλούτος του οικοσυστήματος εξυμνείται με παραστατικό τρόπο σε απόσπασμα ποιήματος του Ησιόδου (*Ηοίαι*, 134.1) για την αρχαία Ελλοπία, με την οποία ταυτίστηκε, ήδη από τον 19ο αιώνα, το λεκανοπέδιο των Ιωαννίνων<sup>57</sup>: «στην Ελλοπία με τα πολλά και ωραία λιβάδια, πλούσια σε πρόβατα και βόδια ζούσαν μυριάδες θνητών ανθρώπων»<sup>58</sup>.

Το παραπάνω απόσπασμα του Ησιόδου χρονολογείται περί το 700 π.Χ., όταν ήδη στην Ήπειρο έχει εγκατασταθεί το Ηπειρωτικό φύλο των Μολοσσών και το λεκανοπέδιο των Ιωαννίνων αποτελεί το κέντρο της αρχαίας Μολοσσίας. Οι Μολοσσοί<sup>59</sup> μετακινήθηκαν από την κοιτίδα

55. Σχετικά βλ. παρακάτω σ. 11-12.

56. Βλ. παραπάνω σημ. 2.

57. W. M. Leake. *Travels in Northern Greece*, IV, London 1835, 156-158. Βλ. επίσης Hammond. *Epirus*, 40-41, A. Philippson. *Die griechischen Landschaften*, II, Frankfurt am Main 1956, 92, 205, 214, 247-248, 271, Σ. Δάκαρης, *Η κτηνοτροφία στην Αρχαία Ήπειρο*, Βρετανικός λόγος, Ιωάννινα 1976, 17-20, Δάκαρης, *Δωδώνη*, 14, 25-26.

58. Οι κάτοικοι της Ελλοπίας θεωρούνται κλάδος των Θεσπρωτών, των πρώτων Ελλήνων που εγκαταστάθηκαν στην Ήπειρο στις αρχές της 2ης χιλιετηρίδας. Οι Έλλοπες, Ελλοί ή Σελλοί αναφέρονται από τον Όμηρο (*Ιλιάς* 16.233) ως γένος ιερατικό και προφητικό στη υπηρεσία του Διός της Δωδώνης, της οποίας η ελώδης, εύφορη κοιλάδα αποτελούσε τμήμα της αρχαίας Ελλοπίας. Σχετικά βλ. Δάκαρης, *Θεσπρωτία*, 51-56, Δάκαρης, *Δωδώνη*, 14-15, 86-87, 91-92, C. de Simone. *La posizione linguistica dell' Epiro e la Macedonia*, *Magna Grecia, Epiro e Macedonia*, ό.π., 57-61, A. Gartziou-Tatti, *L'Oracle de Dodone. Mythe et rituel*, *Kernos* 3 (1990), 175-184, Χρ. Τζουβάρα-Σούλη, Τρόποι μαντείας στο Ιερό της Δωδώνης, *Δωδώνη* 26 (1997), *στη μνήμη του καθηγητή Σ. Δάκαρη*, 35-41, F. Quantin, *Aspects épirotes de la vie religieuse antique*, *REG*, 112 (1999), 73-76.

59. Ευαγγελίδης, *Κάτοικοι* 17-21, Δάκαρης, *Έρευνες*, 58-63, Franke, *Molosses*, 3-30, Σ. Δάκαρης, Συμβολή εις την Τοπογραφίαν της Αρχαίας Ηπείρου, *ΑΕ* 1957, 88-113, Δάκαρης, *Μύθοι*, 8-9, 44, Hammond, *Epirus*, 397-483. Επίσης βλ. J. N. Corvisier, *Aux origines du miracle Grec, Peuplement et population en Grèce du Nord*, Paris 1991, 91-134.





τους, τη Δυτική Μακεδονία και τη Βόρεια Ήπειρο, κατά τον 12ο αι. π. Χ., και εγκαταστάθηκαν στην Κεντρική Ήπειρο, περίπου εντός των ορίων του σημερινού Νομού Ιωαννίνων, εκτοπίζοντας τους παλαιότερους κατοίκους Θεσπρωτούς, επί των οποίων επικράτησαν οριστικά στα τέλη του 5ου αι. π.Χ.<sup>60</sup> Ο 12ος αιώνας θεωρείται εποχή αναστατώσεων για την Ήπειρο, γιατί συνδέεται με την εισβολή και τις μετακινήσεις των βορειοδυτικών ελληνικών φύλων, τα οποία υποχρεώθηκαν κάτω από την πίεση άλλων βορειότερων φύλων να μεταναστεύσουν νοτιότερα.<sup>61</sup> Οι αναστατώσεις αυτές συνεχίζονται, όπως και στη νότια Ελλάδα, και στον 11ο αιώνα και χαρακτηρίζουν τη μεταβατική περίοδο μεταξύ της ύστερης εποχής του Χαλκού και της πρώιμης εποχής του Σιδήρου. Τις μετακινήσεις των φύλων κατά την περίοδο αυτή η αρχαία γραπτή παράδοση συνδέει με την κάθοδο των Δωριέων (Ηρόδοτος, 1,56)<sup>62</sup>.

Επειδή το λεκανοπέδιο των Ιωαννίνων είχε όλες τις προϋποθέσεις για να συμπεριληφθεί στις περιοχές υποδοχής των μολοσσικών φύλων, είναι προφανές ότι ο μεγάλος αριθμός των εντοπισμένων θέσεων κατά την παραπάνω περίοδο έχει σχέση και με τις μετακινήσεις αυτές. Προς το παρόν δεν έχουν διαπιστωθεί ανασκαφικά εγκαταστάσεις αποκλειστικά της πρώιμης εποχής του Σιδήρου που να συνδέονται μόνον με τους Μολοσσούς. Ως εκ τούτου, από τα μέχρι στιγμής δεδομένα, προκύπτει ότι τουλάχιστον οι περισσότερες θέσεις που εντοπίστηκαν συνεχίζουν την οικιστική παράδοση της εποχής του Χαλκού. Σε ορισμένες μάλιστα, η παράδοση αυτή ανάγεται ακόμα παλαιότερα, στους νεολιθικούς και παλαιολιθικούς χρόνους (Καστρίτσα).

Για τους προ της μολοσσικής εγκατάστασης χρόνους σημαντική μαρτυρία παρέχει η εγχώρια χειροποίητη κεραμική, άβαφη, χονδροειδής με πλαστική διακόσμηση (κατηγορία II) και άβαφη ημιχονδροειδής, ενίοτε στιλβωμένη με μελανότεφρη ή καστανομέλανη επιφάνεια (κατηγορία III), η παρουσία της οποίας συνδέεται με τους παλαιότερους κατοίκους, τους Θεσπρωτούς<sup>63</sup>. Για τη χρήση του χώρου κατά την ύστερη εποχή του Χαλ-

---

60. Για την κυριαρχία των Μολοσσών βλ. παρακάτω σ. 199-201

61. Hammond, *Epirus*, 389-395.

62. Σχετικά βλ. N. G. L. Hammond, *Prehistoric Epirus and the Dorian Invasion*, *BSA* 32 (1931-32), 147 κεξ.

63. Για τις κατηγορίες της προϊστορικής κεραμικής της Ηπείρου βλ. παραπάνω σημ. 37-39.



κού σημαντική επίσης είναι η μαρτυρία των εισηγμένων μυκηναϊκών αγγείων και ειδών βιοτεχνίας, καθώς και αντίστοιχων τοπικών προϊόντων που μιμούνται τα μυκηναϊκά<sup>64</sup> (εικ. 8). Από τα χαρακτηριστικότερα ευρήματα της πρώιμης εποχής του Σιδήρου είναι η εγχώρια, χειροποίητη, γραπτή, αμαυρόχρωμη, γεωμετρική κεραμική (κατηγορία VI) (εικ. 9). Της κεραμικής αυτής φορείς θεωρούνται οι Μολοσσοί, γι αυτό και η ανεύρεσή της πιστοποιεί την παρουσία τους στην περιοχή<sup>65</sup>.

Στη Δουρούτη οι παραπάνω κατηγορίες κεραμικής αντιπροσωπεύονται τόσο μεταξύ των αγγείων που προέρχονται από το νεκροταφείο, όσο μεταξύ αυτών που βρέθηκαν στο Ιερό, γεγονός που μαρτυρεί την αρχαιότητα της θέσης<sup>66</sup>.

Με βάση παραδείγματα περισσότερο γνωστά από άλλες περιοχές της αρχαίας Ηπείρου<sup>67</sup>, τεκμαίρεται ότι οι Ηπειρώτες της ύστερης εποχής του Χαλκού και της πρώιμης εποχής του Σιδήρου ήταν εγκατεστημένοι σε χωριά, κατά κανόνα ατείχιστα, ασχολούμενοι με τη γεωργία και κυρίως με την κτηνοτροφία. Κατοικούσαν σε πολύ απλά σπίτια, συνήθως μονόχωρα, κατά κανόνα από ξερολιθιά στα θεμέλια. Πολλοί από αυτούς ζούσαν νομαδική ζωή και ασκούσαν το μεταπρατισμό στα κέντρα των πεδινών περιοχών, που τα αποτελούσαν οι αποικίες και οι μόνιμοι αγροτικοί οικισμοί. Παράλληλα, στα ορεινά της Πίνδου υπήρχαν και ημιμόνιμοι κτηνοτροφικοί οικισμοί.

Τα αρχαιολογικά κατάλοιπα από τις παραπάνω θέσεις του λεκανοπεδίου των Ιωαννίνων πιστοποιούν ομοίως την οργάνωση των πληθυσμιακών ομάδων «κατά κόμας» (Ψευδο-Σκύλαξ, 28, 30-32), δηλαδή την εγκα-

64. Βλ. παραπάνω σημ. 37, 40-41.

65. Βλ. παραπάνω σημ. 37-39.

66. Για την αρχαία θέση στη Δουρούτη ειδικότερα βλ. παρακάτω σ. 190-195.

67. Βλ. Dakaris, *Cassopaia*, 25-32, Δάκαρης, *Θεσπρωτία*, 49-75, Βοκοτοπούλου, *Βίτσα*, σποραδικά και ιδιαίτερα 340-348, J. Vocotopoulou, *Vitsa, Organisation et cimetières d'un village molosse*, *L' Illyrie méridionale et l' Épire dans l' Antiquité, Actes du Colloque International de Clermont-Ferrand (1984)*, 1987, 53-64, F. Prendi, *La Chaonie Préhistorique et ses rapports avec les régions de l' Illyrie du sud*, *L' Illyrie méridionale et l' Épire dans l' Antiquité, Actes du II e Colloque International de Clermont-Ferrand (1990)*, Paris 1993, 17-28, S. Dakaris-K. Gravani, *Epiro*, *Enciclopedia dell' Arte Antica, Classica e Orientale*, Secondo Supplemento (1971-1994) II, 473-475, E. Andréou-I. Andréou, *Les villages préhistoriques fortifiés de la vallée de Gormos à Pogoni d' Épire*, *L' Illyrie méridionale et l' Épire dans l' Antiquité, Actes du III e Colloque International de Chantilly (1996)*, Paris 1999, 51-56. Επίσης βλ. J. N. Corvisier, *ό.π.*, 199-224.



τάσταση των κατοίκων σε μικρότερους ή μεγαλύτερους οικισμούς, κατά κανόνα μόνιμους και πιθανότατα ατείχιστους, όπου ζούσαν σε απλά σπίτια. Οι ομάδες αυτές ασκούσαν ένα μεικτό σύστημα οικονομίας (κτηνοτροφία και μικρές καλλιέργειες), παραγωγική διαδικασία που ενθαρρύνεται από το χαμηλό υψόμετρο του λεκανοπεδίου των Ιωαννίνων, το κλίμα, και τη γεωμορφολογία, παράγοντες που ευνοούν την οικιστική και την ανάπτυξη του πολιτισμού. Συγχρόνως επιτρέπουν την απόκλιση από το γνωστό σχήμα της νομαδικής ζωής των ορεινών πληθυσμών της Πίνδου «θέρος στα ορεινά-χειμώνας στα πεδινά» και διευκολύνουν την εγκατάσταση στο λεκανοπέδιο κτηνοτρόφων που ασκούν και περιορισμένης έκτασης γεωργία, πρακτική που ακολουθείται στο λεκανοπέδιο ως τις μέρες μας<sup>68</sup>.

Τα στοιχεία που υπάρχουν δεν είναι επαρκή για την ανασύσταση της εικόνας της κοινωνικής οργάνωσης των πληθυσμιακών ομάδων του λεκανοπεδίου. Τα ευρήματα όμως από οικισμούς και τάφους της αυτής περιόδου από άλλες περιοχές της Ηπείρου<sup>69</sup> πιστοποιούν την οργάνωση κατά γένη ή πατριές και κάποια στοιχειώδη κοινωνική διαστρωμάτωση με την ύπαρξη αρχηγών. Για το πολιτισμικό πλαίσιο αρκετές είναι επίσης οι ενδείξεις από το εμπόριο, που ασκείται τόσο με το νότο όσο και με το βορρά, όπως φανερώνουν εισηγμένα είδη βιοτεχνίας, ενώ παράλληλα διαφαίνεται και η ύπαρξη τοπικών βιοτεχνιών, όπως υποδηλώνουν οι τοπικές απομιμήσεις αγγείων και όπλων καθώς και η κατασκευή της χαρακτηριστικής τοπικής κεραμικής.

Για τον 8ο αι. π.Χ. και τους αρχαίους χρόνους (700-480 π.Χ.), τα αρχαιολογικά και ανασκαφικά δεδομένα από άλλες περιοχές της Ηπείρου δηλώνουν εντατικοποίηση των σχέσεων της Ηπείρου με τη νότια Ελλάδα μέσω των αποικιών που ιδρύονται από τους Ηλείους, στο β' μισό του 8ου αι. π.Χ., και τους Κορινθίους, στα τέλη του 7ου αι. π.Χ., στις πεδιάδες της Κασσωπαίας και του Αμβρακικού αντίστοιχα<sup>70</sup>. Για το λεκανοπέδιο

---

68. Ζάχος, *Αφιέρωμα*. Πρβλ. Η. Ανδρέου-Ι. Ανδρέου, Η κοιλάδα του Γορμού στο Πωγόνι της Ηπείρου, κέντρο ζωής και ανάπτυξης κατά την πρώιμη εποχή του Σιδήρου, *Η περιφέρεια του Μυκηναϊκού Κόσμου, Πρακτικά Α΄ Διεθνούς Συμποσίου, Λαμία (1994)*, 1999, 77-90.

69. Βλ. παραπάνω σημ. 67-68.

70. Δάκαρης, *Μύθοι*, 10-13, Hammond, *Epirus*, 425-483, Dakaris, *Cassopaia*, 31-38, Δάκαρης, *Θεσπρωτία*, 71-73, 76-78, Βοκοτοπούλου, *Βίτσα*, 345-348, Ι. Βοκοτοπούλου, Η Ήπειρος στον 8ο και 7ο αι. π.Χ., *ASAtene LX, N.S. XLIV (1982)*, 77-100, Ι. Ανδρέου,



των Ιωαννίνων (σχέδ. 1) η εικόνα αυτή προβάλλει ξεκάθαρα και μόνον από την εγκατάσταση στην Πανεπιστημιούπολη Δουρούτης, η οποία προσφέρει ιδιαίτερα σημαντικές πληροφορίες και, προς το παρόν, μοναδικές για την αρχαιολογία του λεκανοπεδίου κατά την παραπάνω περίοδο. Τα ευρήματα από τις άλλες θέσεις είναι σποραδικά και προέρχονται μόνον από την Καστρίστα<sup>71</sup>, το Κουτσελιό<sup>72</sup>, και το Μ. Γαρδίκι<sup>73</sup>, γεγονός που οδηγεί στην υπόθεση ότι οι περισσότερες από τις εγκαταστάσεις της Ύστερης Χαλκοκρατίας και της πρώιμης Εποχής του Σιδήρου στο λεκανοπέδιο ενδεχομένως από τα μέσα του 8ου αι. π. Χ. εγκαταλείφθηκαν, με εξαίρεση τη Δουρούτη. Είναι εξίσου πιθανό να μετατοπίστηκαν σε άλλες θέσεις, άγνωστες ακόμη στην έρευνα, ή γνωστές, όπως η Δουρούτη.

Η Δουρούτη είναι γνωστή ως αρχαιολογική θέση από το 1965, όταν εντοπίστηκε τάφος της ύστερης εποχής του Χαλκού εντός της χαράδρας Μεγάλο Λαγκάδι που τη χωρίζει από το Νεοχωρόπουλο<sup>74</sup> (σχέδ. 2).

Από το 1976 έως το 1981 στο Μεγάλο Λαγκάδι διενεργήθηκαν ανασκαφές σωστικού χαρακτήρα, εξαιτίας των έργων διαμόρφωσης του ευρύτερου χώρου της Πανεπιστημιούπολης Ιωαννίνων<sup>75</sup>. Οι ανασκαφές έφεραν στο φως λείψανα αρχαίων κτηρίων στην έξοδο της χαράδρας, στις παρυφές του λόφου προς Νεοχωρόπουλο, καθώς και τμήμα εκτεταμένου νεκροταφείου<sup>76</sup> ανατολικότερα, στα ριζά του λόφου Δουρούτη, με ταφές από τον 9ο αι. π.Χ., που πυκνώνουν στους αρχαϊκούς και κλασικούς χρόνους (σχέδ. 2).

---

Ambracie. Une ville ancienne se reconstitue peau à peau par les recherches, *L' Illyrie méridionale et l' Épire dans l' Antiquité, Actes du II e Colloque International de Clermont-Ferrand* (1990), Paris 1993, 91-101.

71. Δάκαρης, Καστρίστα 1952, 362-368, εικ. 2, 381-386. εικ. 19-20. Hammond, *Epirus*, 441.

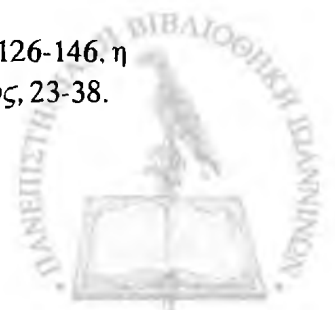
72. Ι. Βοκοτοπούλου, *ΑΔ* 23 (1968): Χρονικά, 292.

73. Δάκαρης, Έρευνες, 63, 74-76.

74. Σ. Δάκαρης, *ΑΔ* 21 (1966): Χρονικά, 279, Δάκαρης, *Χαριστήριο*, 386-405.

75. Ι. Ανδρέου, *ΑΔ* 31 (1976): Χρονικά, 206-209, η ίδια, *ΑΔ* 32 (1977): Χρονικά, 149-152, *ΑΔ* 33 (1978): Χρονικά, 181-182, *ΑΔ* 34 (1979): Χρονικά, 240, *ΑΔ* 35 (1980): Χρονικά, 301-302 και *ΑΔ* 36 (1981): Χρονικά, 271. Σχετικά βλ. επίσης Ι. Ανδρέου, *ΑΔ* 38 (1983): Χρονικά, 229.

76. Ι. Ανδρέου, Δύο παιδικόι τάφοι του 5ου π.Χ. αιώνα, *ΗπΧρον* 23 (1981), 126-146. η ίδια, Χάλκινο κράνος ιλλυρικού τύπου, *Πίρι* 2-1985, 281-288, Ανδρέου, *Μύρτος*, 23-38.



Από το 1995 έως σήμερα η ανασκαφική έρευνα στο χώρο διενεργείται ως συστηματική<sup>77</sup>. Με τις συστηματικές ανασκαφές ήρθε στο φως αρχαίο Ιερό, με οικοδομήματα και κατασκευές τουλάχιστον από τον 4ο αι. π. Χ., βόρεια και νότια της εξόδου της χαράδρας, τόσο στην πλαγιά του λόφου προς Νεοχωρόπουλο, όσο και τα πρανή του λόφου Δουρούτη (Βόρειο και Νότιο Συγκρότημα αντίστοιχα) (σχέδ. 2). Κατά τη νεότερη ανασκαφική περίοδο αποκαλύφθηκαν επίσης τάφοι διάσπαρτοι εκτός του αρχαίου νεκροταφείου, καθώς και σποραδικές ταφές, κυρίως αρχαϊκές, στο χώρο του Νοτίου Συγκροτήματος του Ιερού. Παράλληλα στο οροπέδιο της κορυφής του λόφου Δουρούτη εντοπίστηκαν, με επιφανειακή έρευνα, θεμέλια κατασκευών, πιθανόν βάσεις καλυβών της πρώιμης εποχής του Σιδήρου<sup>78</sup> (σχέδ.2).

Τα λείψανα των αρχαίων κτηρίων που εντοπίστηκαν με τις σωστικές ανασκαφές του 1976 εντός της χαράδρας Μεγάλο Λαγκάδι στη Δουρούτη (μετέπειτα Βόρειο Συγκρότημα) αποδόθηκαν αρχικά σε θεμέλια σπιτιών του οικισμού, στον οποίο θεωρήθηκε ότι ανήκε το νεκροταφείο που ανασκάφηκε περί τα 200 μ. ανατολικότερα<sup>79</sup>. Η πρόοδος της έρευνας ως συστηματικής μετά το 1995 και η ανακάλυψη νέων κτισμάτων, σε συνδυασμό με την ασυνήθιστη μορφή μερικών κατασκευών και τη μελέτη των ευρημάτων τους, οδήγησε σε διαφορετικές σκέψεις<sup>80</sup> για το χαρακτήρα τους και τη λειτουργία του συνόλου.

Το είδος των κτηριακών εγκαταστάσεων που αποκαλύφθηκαν έως τώρα, η μορφή και ο ιδιαίτερος χαρακτήρας των λατρευτικών-αφιερωματικών ευρημάτων, σε συνδυασμό με την τοπογραφία της περιοχής και έμμεσες επιγραφικές μαρτυρίες, υποδεικνύουν ταύτιση με Ιερό αφιερωμένο στη θεά Δήμητρα. Παράλληλα, η αποκάλυψη δύο συγκροτημάτων κτηρίων (Βόρειο και Νότιο) (σχέδ. 3-4) και όχι ενός μεμονωμένου κτίσματος, υποδηλώνει την ύπαρξη μεγάλου Ιερού στο χώρο, κατάλληλου να εξυπηρετεί τις ανάγκες σημαντικής λατρείας με τη συμμετοχή μεγάλου αριθμού πιστών.

Και τα δυο συγκροτήματα κτηρίων περιλαμβάνουν θεμέλια κυκλικών και ορθογώνιων κτισμάτων, τα οποία, από τα μέχρι στιγμής στρωματο-

77. Ανδρέου-Γραβάνη, 581-626.

78. Ό.π., 582.

79. Βλ. παραπάνω σημ. 75-76.

80. Βλ. παραπάνω σημ. 77. Επίσης βλ. Ανδρέου, *Colloque*, Gravani, *Colloque*, 556-558.



γραφικά δεδομένα, χρονολογούνται τουλάχιστον από το πρώτο μισό του 4ου αι. π. Χ., ενώ η χρήση του χώρου ανάγεται με πιθανότητα στην πρωϊμη εποχή του Σιδήρου. Μεταξύ των οικοδομημάτων που αποκαλύφθηκαν στο Βόρειο Συγκρότημα<sup>81</sup> δεσπόζει μεγάλο κυκλικό κτίσμα από δυο ομόκεντρους τοίχους (εικ. 10), το οποίο ταυτίζεται με τα γνωστά θεσμοφόρια, όπου λάμβαναν μέρος τελετουργίες σχετικές με την ευκαρπία της γης και την ευγονία των γυναικών κατά την ομώνυμη γιορτή. Το κέντρο του κτηρίου καταλαμβάνει τετράγωνη εστία και κυκλικό όρυγμα, το οποίο ταυτίζεται με τα μέγαρα, δηλαδή τους λάκκους, στους οποίους το καλοκαίρι, κατά τη γιορτή των Σκιροφοριών, έριχναν τα σφάγια, προκειμένου να αποσυντεθούν, ώστε να τα ανασύρουν το φθινόπωρο, κατά τη γιορτή των Θεσμοφοριών, και να τα τοποθετήσουν στο βωμό, μαζί με τους καρπούς και τα άλλα αναθήματα, δηλωτικά ευγονίας και ευκαρπίας<sup>82</sup> (εικ. 11). Με σχετικά δρώμενα και με μυστικές ιεροπραξίες της λατρείας της θεάς Δήμητρας συνδέθηκαν και οι κατασκευές που αποκαλύφθηκαν στο Νότιο Συγκρότημα<sup>83</sup>, μεταξύ των οποίων μεγάλο κυκλικό πλακόστρωτο (εικ. 12α-β), ημικυκλικό οικοδόμημα και δύο ορθογώνια ναόσχημα κτίσματα (εικ. 13-14). Προς τα ανωτέρω οικοδομήματα οδηγούσε οδός που ανασκάπτεται στα πρανή του Νοτίου Συγκροτήματος, πλησίον της οποίας έρχονται στο φως και άλλα οικοδομήματα<sup>84</sup> (σχέδ. 4).

Από την επίχωση του θεσμοφορίου του Βορείου Συγκροτήματος προέρχονται τα περισσότερα ευρήματα του Ιερού<sup>85</sup>, τα οποία συνδέονται κυρίως με προσφορές αντικειμένων και υλικών στη θεότητα, σχετικών με συγκεκριμένες τελετουργίες. Μεταξύ αυτών χαρακτηριστικά είναι πήλινα ειδώλια γυναικών με πόλο που κρατούν φιάλη ή δάδα (εικ. 15 α-ε), σιδερένιο μαχαίρι, χάλκινο, χυτό ομοίωμα κεράτου και σφραγιδόλιθος με παράσταση ζώου (εικ. 16 β-δ), καθώς επίσης τριβεία δημητριακών και θραύσματα οστών. Επίσης βρέθηκαν πολλά όστρακα αγγείων μεγάλου μεγέθους (υδρίες, αμφορείς, λεκάνες, φιάλες κ.α.) (εικ. 17 α-δ) και θραύσματα κεραμίδων για την προσκομιδή των προϊόντων και την αποκομιδή

81. Ανδρέου-Γραβάνη, 584-587, 598-600 και σημ. 53.

82. Andréου, *Colloque. Gravani, Colloque.* 556, σημ. 77.

83. Ανδρέου- Γραβάνη, 585, 588-590, 600-601. Andréου, *Colloque*, 569, Gravani, *Colloque.* 556. σημ.79.

84. Τη χαρτογράφηση αυτής της περιοχής πριν να ανασκαφεί βλ. Α. Σαρρής, *Αρχαιο-ηλεπισκοπικά νέα*, 7 (Ιούνιος 2005), σ. 17-18.

85. Ανδρέου- Γραβάνη, σ. 591-595, Andréου, *Colloque*, 575-576.



των καθαγιασμένων υλικών<sup>86</sup>. Τα πολλά υφαντικά βάρη (συχνά με σφραγίσματα), (εικ. 16α) πιθανότατα συνδέονται και με την υφαντουργία που εξασκείται στα Ιερά, ενώ η ανεύρεση πολλών θραυσμάτων καμμένου σιδήρου και χαλκού, σε συνδυασμό με την αφθονία των μεταλλικών αντικειμένων στο νεκροταφείο, αποδείχνουν μεταλλουργικές εργασίες επί τόπου, οι οποίες συχνά συνδέονται με τη χθόνια λατρεία<sup>87</sup>.

Μεταξύ των λιγοστών νομισμάτων που ήρθαν στο φως, αξιοσημείωτα είναι χάλκινο νόμισμα Μολοσσών, άριστης διατήρησης<sup>88</sup>, χάλκινο νόμισμα Μ. Αλεξάνδρου, ιδιαίτερα σημαντικό για τη χρονολόγηση της χρήσης του οικοδομήματος<sup>89</sup> (εικ. 17 ε-στ), ενώ από το χώρο του Νοτίου Συγκροτήματος ιδιαίτερα ενδιαφέρουσα είναι η ανεύρεση αργυρού στατήρα Κορίνθου του 5ου αι. π.Χ.<sup>90</sup>.

Τα περισσότερα από τα κινητά ευρήματα των ανασκαφών προέρχονται από τους τάφους του νεκροταφείου<sup>91</sup> (σχέδ. 5). Με τις ανασκαφές αποκαλύφθηκαν πάνω από 150 τάφοι, οι 140 από αυτούς συγκεντρωμένοι στο χώρο του νεκροταφείου, την πλειονότητα των οποίων αποτελούν λάκκοι καλυμμένοι με λιθοσωρούς (εικ. 18-19). Ήρθαν στο φως επίσης λάκκοι με καλυπτήριες πλάκες, τάφοι κεραμοσκεπείς και κιβωτιόσχημοι (εικ. 18), ταφές σε πίθους και αγγεία (εικ. 20), καθώς και καύσεις και περιπτώσεις ανακομιδής οστών<sup>92</sup> (εικ. 21). Στον αριθμό των διάσπαρτων ταφών εκτός του εντοπισμένου νεκροταφείου ανήκει και παιδική ταφή σε ευμεγέθη χάλκινο λέβητα, εξαιρετικής διατήρησης (εικ. 22), κτερισμένη με αρύβαλο του 6ου αι. π.Χ.<sup>93</sup>

Ο μεγάλος αριθμός των κτερισμάτων<sup>94</sup> μέσα στους τάφους (εικ. 23)

86. Ό.π.

87. Andréου, *Colloque*, 577-578.

88. Gravani, *Colloque*, 557, σημ. 82. Πρβλ. Franke, *Münzen*, 90, 101-106, πίν. 9-11 (Groupe IV, 360-330/325 π.Χ.).

89. Ανδρέου-Γραβάνη, 594-595, φωτ. 26-27.

90. Σπάνιος τύπος νομίσματος. Gravani, *Colloque*, 557, σημ. 84. Πρβλ. B. V. Head, *Catalogue of Greek coins. Corinth, Colonies of Corinth etc.*, Bologne 1963, XXII, πίν. II, αρ. 22 (431-400 π.Χ.).

91. Βλ. παραπάνω σημ. 75-76.

92. Ανδρέου, *Μύρτος*, 28-31.

93. Gravani, *Colloque*, 557, σημ. 86, εικ. 7. Για ορισμένους από τους διάσπαρτους τάφους στο χώρο του Ιερού βλ. Ανδρέου-Γραβάνη, 588-589.

94. Βλ. παραπάνω σημ. 92.



μπορεί να θεωρηθεί ως δείγμα ευημερίας των χρηστών του νεκροταφείου και της σπουδαιότητας του Ιερού. Εξάλλου, μεγάλο ρόλο στην ανάπτυξη του πρέπει να έπαιξε και η θέση του στο δρόμο των προσκηνητών από τις ΒΔ περιοχές της Ηπείρου και το λεκανοπέδιο των Ιωαννίνων προς το γειτονικό και φημισμένο Ιερό της Δωδώνης, καθώς και η συγγένεια της αρχικής λατρείας στα δύο Ιερά. Μεταξύ των ευρημάτων, ιδιαίτερη θέση κατέχουν τα μεταλλικά αντικείμενα (εικ. 24 α-στ), εξαιτίας της πληθώρας και της καλής τους διατήρησης. Ορισμένα μάλιστα από αυτά, όπως π. χ. λέβητες, χάλκινες προτομές γρύπα και χάλκινες φιάλες (εικ. 24 α-β), είναι σπάνια σε νεκροταφεία και η ασυνήθιστη παρουσία τους πιθανότατα συνδέεται με τη λειτουργία του Ιερού και τη λατρεία στο χώρο. Όμως και σε πολλά από τα κτερίσματα που είναι κοινά σε νεκροταφεία αναγνωρίζεται λατρευτικός-αφιερωματικός και όχι ταφικός χαρακτήρας, όπως χάλκινα ελάσματα ασπίδων, χάλκινο κράνος με διακόσμηση κάπρου (εικ. 21, 24 γ), στλεγγίδες, όπλα (εικ. 24 δ), δρεπανοειδή εγχειρίδια, εξαρτήματα ιπποσκευής, εργαλεία αλλά και μουσικά όργανα, στοιχείο που ερμηνεύεται από τη γειτνίαση του Ιερού και τη χρήση του νεκροταφείου από το προσωπικό του<sup>95</sup>. Σημαντικός είναι επίσης και ο αριθμός των πήλινων ευρημάτων, όπως αγγεία, ειδώλια, υφαντικά βάρη, ενώ απαντούν επίσης χρυσά και αργυρά κοσμήματα (εικ. 24 ε-στ), γυάλινα και οστέινα αντικείμενα, αρκετά από τα οποία επίσης σχετίζονται με τις τελετουργίες του Ιερού<sup>96</sup>.

Από τα παραπάνω ευρήματα η κεραμική<sup>97</sup> προσφέρει την πιο αξιόπιστη μαρτυρία για τη διαχρονική εγκατάσταση στη Δουρούτη, επειδή αντιπροσωπεύεται σε όλες τις εποχές χρήσης του νεκροταφείου. Η εγχώρια παραγωγή κεραμικής περιλαμβάνει τύπους αγγείων των γνωστών κατηγοριών του βορειοδυτικού πολιτισμικού χώρου, δηλαδή χειροποίητα και τροχήλατα όστρακα και αγγεία, ακόσμητα ή διακοσμημένα με επίθετα πλαστικά ή γραπτά κοσμήματα και σπανιότερα απομιμήσεις ύστερων μυκηναϊκών τύπων. Τα τοπικά αγγεία προέρχονται κυρίως από παλαιότερους τάφους, παντελώς κατεστραμμένους ή από υπολείμματά τους και σπάνια αποτελούν κτερίσματα σε νεότερους άθικτους τάφους, στους οποίους απαντούν συνήθως εισηγμένα αγγεία. Η διατάραξη των ταφών

95. Andréου, *Colloque*, 575-580.

96. Μεταξύ αυτών και σφραγιδόλιθος με παράσταση αρπαγής Περσεφόνης. Ό.π., 579, εικ. 14.

97. Βλ. παραπάνω σημ. 75-76 και παρακάτω σημ. 101.





με την επανειλημμένη καταστροφή πολλών προγενέστερων από τους νεότερους τάφους, που διαπιστώθηκε, οφείλεται στη συσσώρευση πλήθους τάφων σε περιορισμένη έκταση (15X18 μ.), παρά την άνεση του διαθέσιμου χώρου<sup>98</sup>. Μεταξύ των αγγείων των ύστερων γεωμετρικών και αρχαϊκών χρόνων υπερτερούν τα κορινθιακά (εικ. 25 α), και οι τοπικές απομιμήσεις τους<sup>99</sup>. Για τους ύστερους αρχαϊκούς και πρώιμους κλασικούς χρόνους χαρακτηριστική είναι η παρουσία αττικών αγγείων, ορισμένα από τα οποία σώζουν σημαντικές ερυθρόμορφες παραστάσεις<sup>100</sup>. Για τον 4ο αι. π. Χ. χαρακτηριστική είναι η παρουσία αγγείων των κατωιταλιωτικών εργαστηρίων καθώς και οι τοπικές απομιμήσεις τους<sup>101</sup>, ενώ με τη μετάβαση στα ελληνιστικά χρόνια πληθαίνουν τα προϊόντα των ηπειρωτικών εργαστηρίων<sup>102</sup> (εικ. 25 β-δ).

Δύο χιλιόμετρα νότια του νεκροταφείου της Δουρούτης, στη θέση Άγιοι Απόστολοι Πεδινής<sup>103</sup> (σχέδ. 1), ήρθε στο φως κιβωτιόσχημος τάφος του 4ου αι. π.Χ. Επίσης, πάνω από αρχαιότερα λείψανα πιθανότατα της πρώιμης εποχής του Σιδήρου, αποκαλύφθηκαν θεμέλια κτηρίων των κλασικών χρόνων και τμήμα οικίας των ελληνιστικών χρόνων. Τρία χιλιόμετρα νοτιότερα, στο δρόμο Πεδινής - Αμπελιάς<sup>104</sup> (σχέδ. 1), κοντά στην περιοχή του τάφου της ύστερης Μυκηναϊκής εποχής, αποκαλύφθηκαν αρχιτεκτονικά κατάλοιπα και κατεστραμμένος τάφος του 5ου αι. π.Χ. καθώς και αγγεία των ελληνιστικών χρόνων.

Στο βορειοδυτικό τμήμα του λεκανοπεδίου των Ιωαννίνων (σχέδ. 1), κατά τους κλασικούς και ελληνιστικούς χρόνους, δέσποζε η οχυρωμένη θέση στο λόφο Μ. Γαρδίκι της κοινότητας Ροδοτοπίου (σχέδ. 6). Η εγκατάσταση ταυτίστηκε από τον καθηγητή Δάκαρη με την Πασσαρώνα<sup>105</sup>,

98. Ανδρέου, *Μύρτος*, 25.

99. Ανδρέου-Γραβάνη, 588 και σημ.17-18. Επίσης προβλ. G. Pliakou, *Céramique archaïque d' Ambracie. L' Illyrie méridionale et l' Épire dans l' Antiquité, Actes du IIIe Colloque de Chantilly (1996)*, Paris 1999, 39-50.

100. Ανδρέου, *Μύρτος*, 32.

101. Ι. Ανδρέου, Πρώιμη ελληνιστική κεραμική από το νεκροταφείο της Δουρούτης, *ΣΤ' ΕΛΛΚερ*, 557-568.

102. Προβλ. Κ. Γραβάνη, Κεραμική των ελληνιστικών χρόνων από την Ήπειρο, *ΗπΧρον* 29 (1988/89), 94.

103. Βλ. παραπάνω σημ. 35-36

104. Ο.π.

105. Δάκαρης, Έρευνες, 46-80, Cabanes, *Épire*, 506.



έδρα του βασιλικού γένους των Μολοσσών, όπου, από τα τέλη του 5ου αι. π. Χ. ο πληθυσμός της γύρω περιοχής έβρισκε καταφύγιο μέσα σε πολυγωνικό τείχος, περιμέτρου περίπου 850 μ.<sup>106</sup> Κατά τον 4ο αι. π. Χ. κατασκευάστηκε ένας ευρύτερος περίβολος τειχών, ο οποίος περιέβαλε αυτόν της κορυφής του λόφου σε μήκος περίπου 1350 μ. Ενδεχομένως ο εξωτερικός περίβολος των τειχών να ενισχύθηκε περαιτέρω επί Πύρρου (297-272 π. Χ.), πιθανότατα πριν από τη μεταφορά της πρωτεύουσας του κράτους του στην Αμβρακία το 295 π. Χ. Οι παραπάνω εκτιμήσεις και χρονολογήσεις στηρίζονται σε ιστορικούς συσχετισμούς και αρχαιολογικές ενδείξεις, δεδομένου ότι στο χώρο μέχρι στιγμής δεν έχουν γίνει συστηματικές ανασκαφές. Με βάση επιγραφικούς και άλλους συσχετισμούς εξάλλου εικάζεται η ύπαρξη αγοράς, γυμνασίου και βουλευτηρίου στην πόλη<sup>107</sup>. Σήμερα, από τον εξωτερικό περίβολο των τειχών διατηρείται καλύτερα η νότια και η ανατολική πλευρά (εικ. 26 α-β). Η τελευταία έχει την ισχυρότερη οχύρωση, με θλάσεις και πύργους, εξαιτίας της ηπιότερης κλίσης του λόφου στο σημείο αυτό, και στο ΝΑ άκρο πύλη, από την οποία γινόταν η επικοινωνία με το λεκανοπέδιο Ιωαννίνων. Πύλη στη δυτική πλευρά των τειχών εξασφάλιζε την είσοδο σ' αυτούς που έρχονταν από τη Θεσπρωτία και τα παράλια, ενώ την επικοινωνία με τις βόρειες περιοχές εξασφάλιζε πύλη στην βόρεια πλευρά των τειχών, προ της οποίας διακρίνονται τα κατάλοιπα διαμόρφωσης κοίλου θεάτρου<sup>108</sup>. Τα τείχη της βόρειας πλευράς έχουν υποστεί μεγάλη καταστροφή και σώζονται σε ερείπια. Ερειπωμένο είναι και το εσωτερικό της ακρόπολης, όπου, εκτός από τα λείψανα του αρχαιότερου οχυρωματικού περιβόλου, μόλις διακρίνονται δεξαμενές νερού και θεμέλια κτηρίων. Στην κατάσταση αυτή συνέβαλαν και οι οχυρώσεις της Οθωμανικής περιόδου στο χώρο καθώς και οι σύγχρονες λαθρανασκαφές. Με τις σωστικού χαρακτήρα ανασκαφές, που διενεργήθηκαν πρόσφατα στο εσωτερικό της ακρόπολης από τη ΙΒ΄ Εφο-

106. Dakaris, *Colloque*, 71-72. Σχετικά βλ. Cabanes, *Épire*, 506, J. N. Corvisier. Quelques remarques sur la mise en place de l'urbanisation en Illyrie du sud et en Épire. *L' Illyrie méridionale et l' Épire dans l' Antiquité Actes du II e Colloque International de Clermont-Ferrand* (1990), Paris 1993, 87, Α. Βλαχοπούλου-Οικονόμου, *Επισκόπηση της Τοπογραφίας της αρχαίας Ηπείρου*. Ιωάννινα 2003, 26-29.

107. Δ. Ευαγγελίδης, *Επιγραφαί εξ Ηπείρου*, ΑΕ 1914, 239. Δάκαρης, *Έρευνες*, 67, Dakaris, *Colloque*, 72.

108. Βλ. παραπάνω σημ. 105-106. Επίσης βλ. Ν. Κατσικούδης, *Το Θέατρο στην αρχαία Ήπειρο*, *Δωδώνη* 29 (2000), 169-174.



ρεία Αρχαιοτήτων<sup>109</sup>, αποκαλύφθηκαν ιδιωτικές κατοικίες και δυο δημόσια οικοδομήματα των ελληνιστικών χρόνων (εικ. 27 α) και ήλθαν στο φως κινητά ευρήματα, κυρίως κεραμική (εικ. 27 β-γ), τα οποία συνδέουν την καταστροφή των οικοδομημάτων με αυτή των Ρωμαίων το 167 π. Χ. Ωστόσο, ο οικισμός φαίνεται να ξανακατοικήθηκε κατά τους πρώτους ρωμαϊκούς αιώνες (1ος π. Χ-1ος μ. Χ), πιθανόν ως έδρα τοπικού διοικητή, όπως φανερώνουν τα ευρήματα, κυρίως κεραμική, στο ένα από τα δυο δημόσια κτίρια που ανασκάφηκαν στην κορυφή της ακρόπολης. Μάλιστα πρόχειρη μεσαιωνική ταφή που αποκαλύφθηκε ανάμεσα στα αρχαία ερείπια είναι ενδεικτική για τη διαχρονική εγκατάσταση στο χώρο. Εξάλλου, τα τούρκικα οχυρωματικά έργα του 1912-13, που σώζονται στην κορυφή του λόφου, μαρτυρούν για τη μεγάλη στρατηγική σημασία της θέσης και στα νεότερα χρόνια.

Δυο χιλιόμετρα βόρεια της Πασσαρώνος, στις παρυφές του λόφου Μ. Γαρδίκι σώζονται τα ερείπια του ναού του Αρείου Διός, τα οποία ήρθαν στο φως προ ετών με τις ανασκαφές των Δ. Ευαγγελίδη<sup>110</sup> και Σ. Δάκαρη<sup>111</sup> (εικ. 28). Πέριξ του ναού είναι ορατά και άλλα οικοδομικά λείψανα, που δεν έχουν ερευνηθεί, τα οποία, όπως και ο ναός, έχουν υποστεί μεγάλη καταστροφή από τη σύγχρονη κατοίκηση στο γειτονικό χωριό Ροδοτόπι. Ο ναός του Αρείου Διός είναι περίπτερος, με πρόδομο και σηκό (9.30 x 11 μ.). Ανατολικά του προδόμου έχει ευρύχωρη πλακόστρωτη αυλή (13x11 μ.), όπου σώζονται ίχνη βωμού. Κατά τους ερευνητές, ο ναός χρονολογείται στα τέλη του 4ου αι. π.Χ., ενώ η λατρεία του Αρείου Διός στο χώρο ανάγεται στους προκλασικούς χρόνους. Τότε η λατρεία στο χώρο θα ήταν υπαίθρια, όπως και στα Ιερά της Δωδώνης και της Δουρούτης. Ο ναός καταστράφηκε από τους Ρωμαίους το 167 π.Χ. και επισκευάστηκε ριζικά μετά τη ρωμαϊκή καταστροφή. Στη φάση της επισκευής του αποδίδονται θραύσματα ιωνικών κίονων από τοπικό ασβεστόλιθο που ήρθαν στο φως με τις ανασκαφές, ενώ στους προ της καταστροφής χρόνους χρονολογούνται ελάχιστα μαρμαρίνα θραύσματα από τη στέγη που βρέθηκαν μαζί. Με τις ανασκαφές αποκαλύφθηκαν επίσης θεμέλιο βάθρου στα ΝΑ του ναού και ταφικός περίβολος με δυο ταφές στα ΒΔ του, αμφότερα ρω-

109. Κ. Ζάχος, Ακρόπολη Μεγάλου Γαρδικίου, ΑΔ 48 (1993), 262-267.

110. Δ. Ευαγγελίδης, Ανασκαφή παρά το Ραδοτόπι, *ΗπΧρον* 1935, 260-264, ο ίδιος, Η ανασκαφή εις Ροδοτόπι, *ΠΑΕ* 1952, 306-325.

111. Δάκαρης, Έρευνες, 66-73.



μαϊκών χρόνων, ενώ τμήματα βάθρων και επιγραφών ήρθαν στο φως κυρίως από την περιοχή στα ΒΑ του ναού. Από εδώ προέρχονται επίσης λατινικές επιγραφές και ακέφαλος ανδριάντας Ρωμαίου αυτοκράτορα του 2ου αι. μ. Χ. (εικ. 29), ο οποίος θεωρείται πιθανό ότι ήταν στημένος επί του βάθρου στα ΝΑ του ναού<sup>112</sup>.

Ο ναός του Αρείου Διός ήταν το επίσημο Ιερό της πρωτεύουσας των Μολοσσών Πασσαρώνος<sup>113</sup>. Εδώ συγκεντρώνονταν κάθε άνοιξη οι βασιλείς και ο λαός των Μολοσσών σε επίσημη τελετή και, αφού θυσίαζαν στο βωμό, αντάλλασσαν όρκους, οι μεν βασιλείς ότι θα κυβερνήσουν σύμφωνα με τους νόμους, ο δε λαός ότι θα διαφυλάξει τη βασιλεία (Πλούταρχος, *Πύρρος*, 5.1). Επιπλέον, στο Ιερό του Αρείου Διός καταθέτονταν και φυλάσσονταν σε αρχεία τα δημόσια ψηφίσματα<sup>114</sup>, όπως συνέβαινε και στο Ιερό της Δωδώνης, θρησκευτικό κέντρο όλων των Ηπειρωτικών φύλων. Σε αντίθεση με τα παραπάνω επίσημα Ιερά, το Ιερό της Δουρούτης εξυπηρετούσε τις ανάγκες λαϊκής, αγροτικής λατρείας, όπως προκύπτει από τα αρχαιολογικά δεδομένα.

Με τη λατρεία του Αρείου Διός συνδέεται επίσης θραύσμα ενός ιδιαίτερα σημαντικού ανάγλυφου του 4ου αι. π.Χ., το οποίο προέρχεται από την Πασσαρώνα (εικ. 30). Φέρει παράσταση Διός σε άρμα και επιγραφή του τέλους του 3ου αι. π.Χ. η οποία συσχετίζεται με στίχο του Ευριπίδη και συνδέεται με την επίδραση του αττικού πολιτισμού στην Ήπειρο μετά την ανάρρηση στο θρόνο της Μολοσσίας του φιλοαθηναίου βασιλιά Θαρύπα<sup>115</sup>.

112. Ο ανδριάντας εικάζεται ότι ανήκει στον αυτοκράτορα Αδριανό, ο οποίος είναι γνωστό ότι το 132 μ.Χ. είχε επισκεφτεί το Ιερό της Δωδώνης και είχε πολλές φορές εκδηλώσει το ενδιαφέρον του για την Ήπειρο. Βοκοτοπούλου, *Οδηγός*, 91, αρ. 413.

113. Βλ. παραπάνω σημ. 110-112 και Franke, *Molosses*, 25, 68. Δάκαρης, *Μύθοι*, 39, Hammond, *Epirus*, 576-577, Σ. Δάκαρης, Ωκύπτερα, *Ηπ Χρον*, 22 (1980), 30-32.

114. Από εδώ προέρχεται ψήφισμα μεταξύ Ατεράργων και Περγαμίων (232-167 π.Χ.). Βλ. Βοκοτοπούλου, *Οδηγός*, 81, αρ. 399, Β. Κοντορίνη, Δημοσιευμένες ελληνικές επιγραφές του Μουσείου Ιωαννίνων, *Δωδώνη* 16 (1987), 617-618. Επίσης βλ. Cabanes, *Épire*, 8, 561-562.

115. Βλ. Βοκοτοπούλου, *Οδηγός*, 80-81, αρ. 27, Β. Κοντορίνη, ό.π., 626-627. Στο αποσπασματικά σωζόμενο έργο εικονίζεται ο Ζεύς σε άρμα που το σέρνουν λιοντάρια και είναι χαραγμένη η επιγραφή «αρά τω Δί ου βέλο[ς] δίλπατ[αι]» (ευχή στο Δία που ο κεραυνός του πετά παντού), εμπνευσμένη από λατρευτικό ύμνο ή επίκληση των Μολοσσών προς τον Άρειο Δία. Η επιγραφή αυτή έχει συσχετιστεί με το στίχο του Ευριπίδη «Οράς



Ο Θαρύπας (423/2-390/385 π.Χ.) θεωρείται μεγάλος αναμορφωτής και μεταρρυθμιστής (Πλούταρχος, *Πύρρος*, 1,3). Μόλις ανέρχεται στο θρόνο συνάπτει συμμαχία με τους Αθηναίους<sup>116</sup>. Ευθύς αμέσως ακολουθεί αντιαποικιακή πολιτική. Στα πλαίσια αυτής της πολιτικής δημιουργείται ο πρώτος πολιτικός συνασπισμός των Ηπειρωτικών φύλων, το Κοινόν των Μολοσσών και κόβονται τα πρώτα Ηπειρωτικά νομίσματα (αρχές 4ου αι. π.Χ.)<sup>117</sup>. Οι Μολοσσοί, με πρωτεύουσα την Πασσαρώνα, επεκτείνονται βαθμιαία σε βάρος των άλλων Ηπειρωτικών φύλων. Εκτοπίζουν τους Θεσπρωτούς από τη Δωδώνη και αποκτούν πρόσβαση προς τη θά-

---

το λάβρον ου βέλος διέπτατο» (*Ικέτιδες* 860) και συνδέεται με πιθανή επίσκεψη του μεγάλου τραγικού στην Ήπειρο, όπου θεωρείται ότι παρουσίασε το έργο «*Ανδρομάχη*» στο θέατρο της Πασσαρώνας. Θεωρείται πιθανό ο Αθηναίος ποιητής να άκουσε τον σχετικό ύμνο κατά την επίσκεψή του στην Πασσαρώνα. Δεν αποκλείεται όμως ο χαρακτήρας του ανάγλυφου να εμπνεύστηκε από το στοίχο του Ευριπίδη, αφού, όπως μαρτυρούν τα αρχαιολογικά δεδομένα, οι Ηπειρώτες των κλασικών χρόνων ήταν εξοικειωμένοι με την αττική δραματουργία. Δάκαρης, Έρευνες, 68-73, Δάκαρης, *Μύθοι*, 68-92, Σ. Δάκαρης, Ωκύπτερα, ό.π. Επίσης βλ. G. Burzacchini, L' épigraphe de Passaron, *L' Illyrie méridionale et l' Épire dans l' Antiquité*, Actes du III<sup>e</sup> Colloque International de Chantilly (1996), Paris 1999, 127-132 (με τη βιβλιογραφία και τις διάφορες απόψεις για το θέμα), Ν. Katsikoudis, ό.π., ο ίδιος, Ενεπίγραφο ανάγλυφο από την Πασσαρώνα, *ΑΕ* 2001, 205-216 και παρακάτω σημ. 116.

116. Ως τις αρχές του Πελοποννησιακού πολέμου, οι Ηπειρώτες είναι σύμμαχοι των Κορινθίων και διατηρούν φιλικές σχέσεις με τους Ηλείους αποίκους. Η στάση τους αλλάζει με την άνοδο στο θρόνο της Μολοσσίας του φιλοαθηναίου Θαρύπα, ο οποίος είχε ανατραφεί στην Αθήνα, όπου είχε καταφύγει για να σωθεί από συνωμοσία. Όταν επιστρέφει ενήλικος το 423/2 π. Χ. στην Ήπειρο, εικάζεται ότι τον συνοδεύει ο ίδιος ο Ευριπίδης, ο οποίος διδάσκει την τραγωδία του *Ανδρομάχη* στο θέατρο της Πασσαρώνας. Στην τραγωδία αυτή θεωρείται ότι εξαιρείται η υψηλή καταγωγή του νεαρού Μολοσσού βασιλιά και της δυναστείας του και κατηγορείται η Σπάρτη που έθεσε τη ζωή του σε κίνδυνο. Σκοπός της τραγωδίας ήταν, όχι μόνο να εξυψώσει στα μάτια των Μολοσσών τον Θαρύπα, αλλά και να καλλιεργήσει αισθήματα μίσους προς τη Σπάρτη και φιλικά προς την Αθήνα, η οποία, αφού παρέσχε στο νεαρό βασιλιά δημοκρατική παιδεία, τον τίμησε και με τον τίτλο του Αθηναίου πολίτη. Ονόματα από την τραγωδία αυτή, όπως και από άλλα έργα του Ευριπίδη, υιοθετούνται από τους Μολοσσούς για τα μέλη της δυναστείας, τους πολίτες και τα τοπωνύμια, γεγονός που φανερώνει όχι μόνον τη μεγάλη επίδραση του μεγάλου τραγικού στην Ήπειρο, αλλά και το εκπολιτιστικό έργο του Θαρύπα. Δάκαρης, Έρευνες, ό.π., Δάκαρης, *Μύθοι*, ό.π.

117. Franke, *Münzen*, 85-106, Hammond, *Epirus*, 541-546, Cabanes, *Épire*, 157-172, Σ. Δάκαρης, Οι αρχές της νομισματοκοπίας στην αρχαία Ήπειρο, *ΗπΧρον* 22(1980), 21-26.



λασσα του Ιονίου και του Αμβρακικού κόλπου<sup>118</sup>. Επί Θαρύπα και επί του διαδόχου του Αλκέτα (385-370 π.Χ.)<sup>119</sup> σημειώνονται ριζικές αλλαγές στην Ήπειρο: χωριά συνοικίζονται σε οχυρωμένες πόλεις, παλιά κέντρα περιτειχίζονται, ιδρύονται νέες πόλεις, εκσυγχρονίζεται η διοίκηση με τη θέσπιση Βουλής και ετήσιων αρχόντων, ψηφίζονται δημοκρατικοί νόμοι και εισάγεται το αττικό αλφάβητο. Τα ευρήματα των ανασκαφών, ιδιαίτερα η κεραμική, μαρτυρούν την κυριαρχία του αθηναϊκού εμπορίου κατά τη διάρκεια του 5ου και 4ου αι. π.Χ., καθώς και κατωιταλιωτικές επιδράσεις<sup>120</sup>.

Στο παραπάνω πλαίσιο αστικοποίησης και εκσυγχρονισμού των Μολοσσών εντάσσεται και η κατασκευή του Θεσμοφορίου στο Βόρειο Συγκρότημα του Ιερού της Δουρούτης στο πρώτο μισό του 4ου αι. π.Χ., όπου στην ουσία περιβάλλεται με κυκλικό περίβολο ο υπαίθριος ιερός χώρος στον οποίο, τουλάχιστον από τον 9ο αι. π.Χ., πραγματοποιούνταν θυσίες χθόνιες και τελετουργίες μυστικές σχετικές με τη γονιμότητα και την ευκαρπία. Η εξέλιξη αυτή δεν είναι τυχαίο ότι βαίνει παράλληλα με την οικοδομική ανάπτυξη του Ιερού της Δωδώνης<sup>121</sup>, το οποίο κατά την παραπάνω περίοδο έχει περιέλθει στους Μολοσσούς, όπως ήδη αναφέρθηκε.

Ένας πολιτικός σχηματισμός ευρύτερος του Κοινού των Μολοσσών, η Συμμαχία των Ηπειρωτών (343/342-234/233 π.Χ.)<sup>122</sup>, εγκαινιάζεται

118. Ευαγγελίδης, Κάτοικοι, 18. Hammond, *Epirus*, 523-524, Δάκαρης, Όρραον, 110-112, 118-119, Ι. Ανδρέου, Το ομόλογο των Αμβρακιωτών και η ιστορική τοπογραφία της νοτιοανατολικής Ηπείρου, *ΑΔ* 51-52 (1996-1997): Μελέτες, Αθήνα 2000, 143.

119. Για τον Αλκέτα, ο οποίος έζησε στην αυλή του τυράννου των Συρακουσών Διονυσίου Α', βλ. Δάκαρης, *Μύθοι*, 63-67, Hammond, *Epirus*, 523-524, 544. Για το χρόνο της βασιλείας του βλ. επίσης J. N. Corvisier, ό.π.

120. Για τις αλλαγές αυτές βλ. Hammond, *Epirus*, 551-554, Dakaris, *Cassopaia*, 32-64, Δάκαρης, *Θεσπρωτία*, 81-94. Dakaris, *Colloque* (ιδιαίτερα 79), S. Dakaris, Von einer kleinen ländlichen Ansiedlung des 8-4. Jhs. v. Chr. zu einer spätklassischen Stadt in Nordwestgriechenland. *Palast und Hütte. Symposium in Berlin 1979*, Mainz am Rhein 1982, 257-374. Επίσης βλ. Cabanes, *Épire*, 502-507.

121. Το πρώτο οικοδόμημα στο Ιερό του Διός, μικρή ναόσχημη κατασκευή κοντά στην ιερή βαλανιδιά, γύρω από την οποία ασκείται η υπαίθρια λατρεία, χρονολογείται στις αρχές του 4ου αι. π.Χ. Σ. Δάκαρης, Το Ιερόν της Δωδώνης, *ΑΔ* 16 (1960), 6-16. Δ. Ευαγγελίδης-Σ. Δάκαρης, Το Ιερόν της Δωδώνης. Α. Ιερά οικία, *ΑΕ* 1959, 24-39. Δάκαρης, *Δωδώνη*, 40-41.

122. Για την αναθεώρηση της χρονολογίας της Συμμαχίας των Ηπειρωτών βλ. Μ. Οικονομίδου-Καραμεσίνη Χάλκινο νόμισμα των Ηπειρωτών από τις ανασκαφές της αρχαί-



όταν ο Φίλιππος Β΄ της Μακεδονίας εισέβαλε στην Ήπειρο το 343/342 π.Χ. και αποκατέστησε στο θρόνο το νόμιμο διάδοχο Αλέξανδρο Α΄ τον Μολοσσό (343/342-331 π. Χ.)<sup>123</sup>, αδελφό της γυναίκας του Ολυμπιάδας, μολοσσίδας πριγκίπισσας. Συγχρόνως κατέλαβε τις αποικίες των Ηλείων, τις οποίες παρέδωσε στους Ηπειρώτες, ενώ το 338 π. Χ. έθεσε υπό τον έλεγχό του και την Αμβρακία. Η υποταγή των αποικιών από το Φίλιππο υπήρξε καθοριστικό γεγονός για την αστικοποίηση<sup>124</sup> της Ηπείρου και την περαιτέρω οικονομική, κοινωνική και πολιτική της ανάπτυξη, η οποία οδήγησε τους Ηπειρώτες στις δυο τολμηρές επιχειρήσεις των Μολοσσών Αλεξάνδρου Α΄ και Πύρρου στην Ιταλία εναντίον των Ρωμαίων<sup>125</sup>. Τις πολιτικές συνέπειες των επεκτατικών βλέψεων των Μολοσσών βασιλέων στη Δύση, και ιδιαίτερα του Πύρρου, υπέστη η Ήπειρος το 167 π. Χ., όταν οι Ρωμαίοι κατέστρεψαν 70 πόλεις, τις περισσότερες μολοσσικές, και έσυραν στη δουλεία 150.000 κατοίκους<sup>126</sup>.

---

ας Κασσώπης, *ΗπΧρον*, 26 (1984), 39-42, Δάκαρης, Όρραον, 118, Σ. Δάκαρης, *Κασσώπη, Νεότερες ανασκαφές 1977-1983*, Ιωάννινα 1989, 63-64, Dakaris, *Colloque*, 71. Σχετικά βλ. Cabanes, *Épire* 176-181.

123. Βλ. Hammond, *Epirus*, 533-539, 549.

124. Βλ. Hammond, *Epirus*, 554, 557- 588, Dakaris, *Cassopaia*, 64-91, Δάκαρης, *Θεσπρωτία*, 125-191, S. Dakaris, *Palast und Hütte*, ό.π. , Dakaris, *Colloque* (ιδιαίτερα 79-80). Σχετικά βλ. επίσης Ι. Βοκοτοπούλου, Η τελευταία οικία της μολοσσικής κώμης στη Βίτσα Ζαγορίου, *Φηγός, Τιμητικός Τόμος για τον καθηγητή Σ. Δάκαρη*, Ιωάννινα 1994, 189-200, Κ. Γραβάνη, ό.π.

125. P. Wuilleumier, *Tarente des origines à la conquête Romaine*, Paris 1939. Βλ. επίσης παραπάνω σημ. 123 και παρακάτω σημ. 133.

126. Σχετικά βλ. Θ. Σαδικάκης, *Λεύκιος Αιμίλιος Παύλος. Συμβολή εις την ιστορίαν του Γ΄ Μακεδονικού πολέμου*, Αθήναι 1962, 118-120, Cabanes, *Épire*, 297-308. Οι Ρωμαίοι δεν επεφύλαξαν τέτοια σκληρή τιμωρία ούτε στους Μακεδόνες, που ήταν οι κύριοι αντίπαλοί τους κατά τους Μακεδονικούς πολέμους, γιατί θεώρησαν ότι οι Μολοσσοί βασιλείς δεν εκστράτευσαν στην Ιταλία μόνον ως ελευθερωτές αλλά και ως ανταπαιτητές του θρόνου, εξαιτίας της κοινής με αυτούς τρωϊκής καταγωγής τους, την οποία πρόβαλαν στους γενεαλογικούς τους, μολοσσικούς μύθους. Τους υψηλούς τίτλους καταγωγής τους, που δεν σχετίζονταν μόνο με την Τροία, αλλά και με τη θεσσαλική Φθία, τον ήρωα Αχιλλέα και το μυθικό Ηρακλή, οι βασιλείς των Μολοσσών τους πρόβαλαν συχνά προκειμένου να επικυρώσουν τη νομιμότητα των κτίσεών τους. Μάλιστα ο Πύρρος επικαλούνταν συχνά την ηρωική του γενιά για να επιδείξει την ελληνικότητα της καταγωγής του και να πραγματοποιήσει τα φιλόδοξα σχέδιά του, την ενοποίηση δηλαδή του ελληνισμού κατά τα πρότυπα του Φιλίππου Β΄ και του Μ. Αλεξάνδρου. Δάκαρης, *Μύθοι*, 155-156, Σ. Δάκαρης, Η ρωμαϊκή πολιτική στην Ήπειρο, *Πρακτικά Α΄ Διεθνούς Συνεδρίου για την αρχαία Νικόπολη, Πρέβεζα (1984)* 1987, 12-14.



Κατά την περίοδο του εκσυγχρονισμού του κράτους των Μολοσσών, πιθανώς επί Θαρύπα, το πλάτωμα της κορυφής του λόφου στην Καστρίτσα οχυρώνεται με ισχυρό πολυγωνικό τείχος, η περίμετρος του οποίου ξεπερνά τα 3000 μ. (σχέδ. 7). Στον περιτειχισμένο οικισμό της Καστρίτσας, εκτός από μικρή έρευνα του καθηγητή Δάκαρη<sup>127</sup>, δεν έχουν γίνει συστηματικές ανασκαφές, αν και είναι ο πρώτος σε μέγεθος οικισμός των Ηπειρωτικών φύλων στην ελληνική Ήπειρο και ο δεύτερος μεγαλύτερος μετά την αποικία των Κορινθίων Αμβρακία<sup>128</sup>.

Ο αρχαίος οικισμός στην Καστρίτσα έχει ταυτιστεί από τον καθηγητή Δάκαρη, με βάση τοπογραφικούς και ιστορικούς συσχετισμούς, με τη μολοσσική πόλη Τέκμονα, η οποία, μαζί με άλλες τρεις πόλεις της Μολοσσίας, την Πασσαρώνα, το Όρραον και τη Φυλάκη, ήταν οι μόνες που δεν παραδόθηκαν στους Ρωμαίους το 167 π.Χ., αλλά πρόβαλαν σθεναρή αντίσταση κατά τις γραπτές πηγές (Livius, 45.26.3 κεξ.)<sup>129</sup>. Στην άποψη αυτή συνηγορεί και το γεγονός ότι το τείχος της πόλης (εικ. 31 α-β), όπως και η ακρόπολη της αντικρινής Πασσαρώνας, είναι κατεστραμμένα σε μεγάλο βαθμό. Η έκταση των τειχών δεν φαίνεται να είναι η αρχική και πιθανότατα οφείλεται σε μεταγενέστερες προσθήκες και επεκτάσεις. Ενδεχομένως ένα μικρό τμήμα του αρχαιότερου τείχους σώζεται στη δυτική πλευρά. Το τείχος εκτείνεται με θλάσεις και διασώζει ορθογώνιους πύργους, που είναι ορατοί κυρίως στη νότια πλευρά. Στην ίδια πλευρά, όπως και στη βόρεια, παρουσιάζει μεταγενέστερες επισκευές με αργούς λίθους και ασβεστοκονίαμα. Στην ανατολική και δυτική πλευρά διακρίνονται ανά δυο πύλες εισόδου, ενώ μια πύλη υπάρχει και στη βόρεια πλευρά της οχύρωσης. Εντός του τείχους είναι ορατά αρχιτεκτονικά λείψανα οικοδομημάτων, τα οποία ο Σ. Δάκαρης ερμήνευσε ως κτήρια δημόσιας χρήσης, και ένα από αυτά ως ναό, ενώ σήμερα στην κορυφή του λόφου δεσπόζει η εκκλησία του Αγίου Ιωάννου του Προδρόμου.

Με τις πρόσφατες σωστικές ανασκαφές της ΙΒ΄ Εφορείας Αρχαιοτή-

127. Δάκαρης, Καστρίτσα 1951, 176-183 (ιδίως 174), Δάκαρης, Καστρίτσα 1952, 362-368, 382, 384-386, Δάκαρης, Έρευνες, 52-53, 64-66, 73-74.

128. Το τείχος της Αμβρακίας εκτείνεται σε μήκος άνω των 4000 μέτρων. I. Andréou, Ambracie. Une ville ancienne se reconstitue peu à peu par les recherches, *L' Illyrie méridionale et l' Épire dans l' Antiquité. Actes du II e Colloque International de Clermont-Ferrand* (1990), Paris 1993, 91-101. Σχετικά βλ. επίσης παραπάνω σημ. 120.

129. Δάκαρης, Έρευνες, ό.π., Δάκαρης, Όρραον, 115-116.





των<sup>130</sup>, νοτιοδυτικά και ανατολικά του ναού του Αγίου Ιωάννου, αποκαλύφθηκαν τα οικοδομικά λείψανα τριών κτηρίων, εν μέρει ορατών. Και τα τρία κτήρια παρουσιάζουν ομοιότητες και ως προς την κατασκευή και ως προς τις περιόδους χρήσης (σχέδ. 8). Κατασκευάστηκαν περί τις αρχές του 3ου αι. π. Χ. και τα δύο από αυτά χρησιμοποιήθηκαν ως αποθηκευτικοί χώροι. Καταστράφηκαν το 167 π. Χ., χωρίς να διαπιστωθεί συνέχιση της κατοίκησης του χώρου στα ύστερα ελληνιστικά χρόνια, γεγονός που επιβεβαιώνει την καταστροφή του οικισμού από τους Ρωμαίους. Και τα τρία οικοδομήματα επαναλειτούργησαν, χωρίς σημαντικές αλλαγές στη διαρρύθμιση, πολύ αργότερα, από τον 4ο έως τον 6ο αι. μ. Χ. που εγκαταλείφθηκαν. Την ίδια εποχή πιθανότατα χρονολογούνται και οι διάφορες επισκευές που παρατηρούνται στα τείχη της ακρόπολης, οι οποίες αποδεικνύουν, πέρα από τη διαχρονικά στρατηγική θέση της ακρόπολης της Καστρίτσας στο λεκανοπέδιο των Ιωαννίνων, και την ανάγκη χρήσης των ήδη υπαρχόντων ελληνιστικών κτιρίων κατά τους παλαιοχριστιανικούς χρόνους για στέγαση των κατοίκων. Η τελική εγκατάλειψη του οικισμού συσχετίζεται με τις επιδρομές βαρβαρικών φύλων στην επαρχία της παλαιάς Ηπείρου προς το τέλος του 6ου αι. μ.Χ.<sup>131</sup>.

Σε μικρή απόσταση από την αρχαία Τέκμονα, στην πεδινή περιοχή κάτω από το λόφο της Καστρίτσας, στη θέση Ράχη Πλατανιάς, αποκαλύφθηκε αρχαία εγκατάσταση, του τύπου των ατείχιστων οικισμών<sup>132</sup>. Οι ανασκαφές έδειξαν ότι ήταν σε χρήση από τον 4ο αι. π.Χ. ως το 167 π.Χ. που καταστράφηκε από τους Ρωμαίους. Ο οικισμός είναι οργανωμένος γύρω από έναν κεντρικό δημόσιο χώρο-πλατεία, στην οποία οδηγεί μικρός δρόμος με οικίες εκατέρωθεν. Τα σπίτια έχουν μικρές διαστάσεις και αποτελούνται συνήθως από 3 έως 4 δωμάτια με την εστία στο κέντρο. Ο οικισμός διέθετε αποχετευτικό σύστημα, όπως μαρτυρούν υπολείμματα αγωγών, ενώ εκτιμάται ότι εκτείνεται κυρίως προς την ομαλή πλαγιά του λόφου Ράχη. Από τα πολυάριθμα ευρήματα ξεχωρίζουν τρεις αργυ-

130. Κ. Ζάχος, ΑΔ 49 (1994), 363-382, Α. Ντούζουγλη, ΑΔ 50 (1995), 407-409. Για την Καστρίτσα βλ. επίσης Α. Βλαχοπούλου-Οικονόμου, ό.π., 76-81.

131. V. Karatzeni, Epirus, in the Roman Era, *Foundation and destruction. Nicopolis and Northwestern Greece, Monographs of the Danish Institute at Athens*, Vol. 3, Aarhus 2001, 170-172. Βλ. επίσης παρακάτω σ. 20.

132. Η θέση έγινε γνωστή κατά τις εργασίες κατασκευής της Εγνατίας οδού. Βλ. παραπάνω σημ. 35.



ροί στατήρες Κορίνθου, ενσφράγιστες κεραμίδες στέγης και ενσφράγιστα υφαντικά βάρη.

Οι ελληνιστικοί χρόνοι σημαδεύονται από την προσωπικότητα και τη δραστηριότητα του Μολοσσού βασιλιά Πύρρου (297-272 π.Χ.)<sup>133</sup>. Στα χρόνια της βασιλείας του, η Ήπειρος εκσυγχρονίζεται και αναδεικνύεται. Ο Πύρρος, πριν από την εκστρατεία του στη Μεγάλη Ελλάδα, επεξέτεινε το κράτος του σε τμήμα της Θεσσαλίας, Μακεδονίας και Ιλλυρίας, στην Κέρκυρα, τη Λευκάδα και ενδεχομένως τη Ζάκυνθο. Οργάνωσε την άμυνα της χώρας με φρούρια και περιτειχισμένους οικισμούς, ίδρυσε νέες πόλεις σε στρατηγικές θέσεις και δημιούργησε ναυτικές βάσεις. Παράλληλα μετέφερε την πρωτεύουσα του κράτους από την Πασσαρώνα στην Αμβρακία και φρόντισε για τη ριζική ανακαίνιση του Ιερού της Δωδώνης.

Όπως φανερώνουν τα μέχρι στιγμής ανασκαφικά δεδομένα, το Ιερό της Δουρούτης κατά τη διάρκεια του 3ου π.Χ. αι. πιθανότατα παύει να λειτουργεί. Την ίδια περίοδο φαίνεται ότι εγκαταλείπεται και η χρήση του νεκροταφείου. Η εξέλιξη αυτή ενδεχομένως δεν είναι άμοιρη των αλλαγών που επέφερε στην Ήπειρο, και τη Μολοσσία ειδικότερα, η βασιλεία του Πύρρου, ο οποίος εξάλλου εισήγαγε και νέες λατρείες στο Ηπειρωτικό Πάνθεον<sup>134</sup>. Άλλωστε, η συμμετοχή χιλιάδων Ηπειρωτών στην εκστρατεία της Ιταλίας και η εφαρμογή τόσο εκτεταμένων οικοδομικών προγραμμάτων στη Δωδώνη, την Πασσαρώνα, την Αμβρακία και αλλού είναι παράγοντες που δικαιολογούν οικονομικές, κοινωνικές και θρησκευτικές ανακατατάξεις, οι οποίες εξυπηρετούσαν τις πολιτικές φιλοδοξίες και σκοπιμότητες του Πύρρου.

Με την κατάργηση της βασιλείας και την ανακήρυξη Δημοκρατίας, συστήνεται το Κοινόν των Ηπειρωτών (234/233-168 π. Χ.)<sup>135</sup>, στο οποίο

133. Βλ. P. Lénèque, *Pyrrhos*, Paris 1957, D. Kienast, *Pyrrhos*, RE 47 (1963), 108-165, Hammond, *Epirus*, 568-588, I. Βάρτσος, *Ο Πύρρος εν Ιταλία, σκοποί και δράσεις αυτού*, Αθήναι 1967, Cabanes, *Épire*, σποραδικά, Π. Γαρουφαλλιάς, *Πύρρος ο βασιλιάς της Ηπείρου*, Αθήνα 1972, T. Hackens, N. R. Holloway, G. Moucharte (Eds.), *The Age of Pyrrhos, Proceedings of an International Conference held at Brown University (1988)*, Archaeologia Transatlantica XI, Louvain 1992. Σχετικά βλ. παραπάνω σημ.125-126. Συνοπτικά βλ. Πύρρος, *Ιστορικά* 37 (2000), με βιβλιογραφία.

134. Για τις λατρείες βλ. Χρ. Τζουβάρα-Σούλη, *Η λατρεία των γυναικείων θεοτήτων εις την αρχαίαν Ήπειρον*, Ιωάννινα 1979, η ίδια, *Λατρείες και Ιερά στην Ήπειρο, τη Μεγάλη Ελλάδα και τη Σικελία*, *Δωδώνη* 20 (1994), 151-190.

135. Cabanes, *Épire*. 198-369



προσχωρούν όλα τα Ηπειρωτικά φύλα, ενώ στους κόλπους του λειτουργούν και διάφορα τοπικά Κοινά. Οι αντιπρόσωποί τους, με επικεφαλής τους τρεις στρατηγούς, συνέρχονται στη Δωδώνη, που είναι η επίσημη έδρα του Κοινού και συγχρόνως το πολιτιστικό και θρησκευτικό κέντρο των Ηπειρωτών. Στην περίοδο του Κοινού των Ηπειρωτών η αρχαία Ήπειρος φθάνει στο ύψιστο σημείο ακμής της και υπολογίζεται ότι έχει πληθυσμό περί τους 700.000 κατοίκους. Είχε αποκτήσει επαρκή προστασία του πληθυσμού της μέσα σε τειχισμένους οικισμούς, οι ακροπόλεις των οποίων χρησίμευαν ως ύστατο καταφύγιο τόσο των πολιτών όσο και των αγροτών<sup>136</sup>.

Κατά τους ελληνιστικούς χρόνους, στα δυο άκρα του λεκανοπεδίου των Ιωαννίνων (σχέδ. 1) δεσπόζουν οι περιτειχισμένες πόλεις της Πασσαρώνος (ΒΔ) και της Τέκμονος (ΝΑ), οι οποίες πιθανότατα τώρα επεκτείνονται και ενισχύονται, προκειμένου να προστατεύσουν εν καιρώ κινδύνου και τον πληθυσμό των γειτονικών περιοχών, που την περίοδο αυτή αυξάνεται. Παράλληλα απαντούν και ατείχιστοι οικισμοί, στον τύπο των ανοιχτών κωμών, οι οποίοι συνεχίζουν παλαιότερη οικιστική παράδοση, ενώ ιδρύονται και νέοι, όπως φανερώνουν οι ανασκαφές στη θέση Ράχη Πλατασιάς. Επειδή λείπουν οι συστηματικές ανασκαφές και επιφανειακές έρευνες, η εικόνα της οικιστικής οργάνωσης του λεκανοπεδίου κατά τους ελληνιστικούς χρόνους συμπληρώνεται αποσπασματικά από τυχαία, επιφανειακά ευρήματα, κυρίως κεραμική. Ενδείξεις για την εγκατάσταση στην περιοχή προέρχονται από θέσεις που απαντούν τόσο στις παρυφές του λεκανοπεδίου, όπως το Ροδοτόπι<sup>137</sup>, το Νεοχωρόπουλο<sup>138</sup>, το Αβγό<sup>139</sup>, τα Σερβιανά<sup>140</sup>, το Κουτσελιό<sup>141</sup> όσο και περιμετρικά της λί-

136. Dakaris, *Cassopaia*, 64 κεξ., Δάκαρης, *Θεσπρωτία*, 125 κεξ., Dakaris, *Colloque*, 77-80. Επίσης βλ. J.N. Corvisier, *Aux origines du miracle Grec, Peuplepeuplement et population en Grèce du Nord*, Paris 1991, 275-292. ο ίδιος, *Quelques remarques sur la mise en place de l'urbanisation en Illyrie du sud et en Épire*, *L' Illyrie méridionale et l' Épire dans l' Antiquité, Actes du II e Colloque International de Clermont-Ferrand (1990)*, Paris 1993, 87-89.

137. I. Ανδρέου, *ΑΔ 31* (1976): Χρονικά, 202.

138. Βλ. παρακάτω σημ. 146.

139. I. Ανδρέου, *ΑΔ 32* (1977): Χρονικά, 152.

140. W. M. Leake, *ό.π.*, 218, Hammond, *Epirus*, 177, σημ. 2.

141. Η. Ανδρέου, *ΑΔ 19* (1979): Χρονικά, 246.



μνης Παμβώτιδας, όπως η Καστρίτσα<sup>142</sup> (εικ. 32 α-β), οι Λογγάδες<sup>143</sup> και η Κρύα<sup>144</sup>. Στον κατάλογο των θέσεων προστέθηκε πρόσφατα και το Μπιζάνι<sup>145</sup>, όπου αποκαλύφθηκε τάφος μακεδονικού τύπου.

Η μοναδική επιτύμβια στήλη που είναι γνωστή από την περιοχή προέρχεται από το Νεοχωρόπουλο. Φέρει το όνομα του «Αντιόχου Μενεφύλου» και στεφάνι δρυός και χρονολογείται στις αρχές του 2ου αι. π.Χ.<sup>146</sup> (εικ. 33). Ο Σ. Δάκαρης, ταυτίζοντας τον χωρίς εθνικό επίθετο Αντίοχο Μενεφύλου της επιτάφιας στήλης με τον γνωστό ως Ταλαιάνα Αντίοχο Μενεφύλου απελευθερωτικής επιγραφής από τη Δωδώνη, υποστήριξε ότι οι κάτοικοι της Δουρούτης ανήκαν στους Ταλαιάνες, οι οποίοι, σύμφωνα με τους αρχαίους συγγραφείς, κατοικούσαν στις οροσειρές προ του Τομάρου<sup>147</sup>. Ο Δάκαρης θεωρεί τους Ταλαιάνες ένα από τα πολυάριθμα, παλαιότερα φύλα των Θεσπρωτών, που κατοικούσαν στο λεκανοπέδιο των Ιωαννίνων, τα οποία, με την εγκατάσταση των Μολοσσών στην Κεντρική Ήπειρο, άλλα μετακινήθηκαν προς νότια και ανατολικά, άλλα δε, αφού αφομοιώθηκαν από τους Μολοσσούς, θεωρήθηκαν στο εξής Μολοσσικά. Επειδή η επιτύμβια στήλη βρέθηκε 2 χιλιόμετρα βορειοανατολικά του νεκροταφείου της Δουρούτης, περίπου στη διασταύρωση των δρόμων από Νεοχωρόπουλο προς Ιωάννινα και Σταυράκι, προκύπτει ότι η επικράτεια δράσης των Ταλαιάνων εκτεινόταν σε μεγάλο τμήμα της δυτικής πλευράς της λεκάνης των Ιωαννίνων. Στην περίπτωση αυτή αποκτά εξαιρετικό ενδιαφέρον για τη μελλοντική έρευνα η εξακρίβωση της πυκνότητας και της χωροταξικής κατανομής των αρχαίων οικισμών τουλάχιστον στις δυτικές παρυφές του λεκανοπεδίου, όπου πρόσφατα εντοπίστηκαν άλλες δυο αρχαίες εγκαταστάσεις στη θέση Άγιοι Απόστολοι Πεδινής και στο δρόμο

142. Σ. Δάκαρης, *ΑΔ* 19 (1964): Χρονικά, 313, ο ίδιος, *ΑΔ* 20 (1965): Χρονικά, 348, *ΑΔ* 21 (1966): Χρονικά, 288, *ΑΔ* 23 (1968): Χρονικά, 291, Ι. Βοκοτοπούλου, *ΑΔ* 25 (1970): Χρονικά, 305, Ε. Τουλούπα, *ΑΔ* 29 (1973-1974): Χρονικά, 588, Η. Ανδρέου, *ΑΔ* 31 (1976): Χρονικά, 202.

143. Ι. Ανδρέου, *ΑΔ* 41 (1985): Χρονικά, 224.

144. Ι. Ανδρέου, *ΑΔ* 37 (1982): Χρονικά, 266.

145. Ανασκαφές ΙΒ΄ Εφορείας Αρχαιοτήτων. Πληροφορία από τον τοπικό τύπο (2002).

146. Δάκαρης, *Χαριστήριο*, 386-389, πίν. CVIIα, Βοκοτοπούλου, *Οδηγός*, 84-85, αρ. 17, Β. Κοντορίνη, *ό.π.*, 632.

147. Δάκαρης, *Χαριστήριο*, 396-399. Για τους Ταλαιάνες βλ. επίσης Hammond, *Epirus*, 529, Cabanes, *Épire*, 140.



Πεδινής - Αμπελιάς, οι οποίες επίσης συνεχίζουν παλιότερη οικιστική παράδοση.

Η μοναδική οχυρωμένη θέση που γνωρίζουμε ως τώρα από την ευρύτερη περιοχή της Δουρούτης απαντά στα Μάρμαρα<sup>148</sup>, όπου σώζονται ερείπια ακρόπολης των ελληνιστικών χρόνων. Είναι όμως εύλογο οι κάτοικοι της περιοχής αυτής να έβρισκαν καταφύγιο και στην ακρόπολη του γειτονικού Ιερού της Δωδώνης<sup>149</sup>, στο οποίο είχαν εύκολη πρόσβαση μέσω των φυσικών διαβάσεων της Δουρούτης και της Αμπελιάς.

Σημαντική οχυρωμένη θέση, τουλάχιστον των ελληνιστικών χρόνων, απαντά στο μεσαιωνικό Κάστρο των Ιωαννίνων. Στο Κάστρο των Ιωαννίνων έχουν βρεθεί, κατά καιρούς, θραύσματα αγγείων, υφαντικά βάρη, κέραμοι στέγης, και συντρίμματα κατωφλιού<sup>150</sup> των προχριστιανικών χρόνων. Επίσης έχουν έρθει στο φως πώρινη κεφαλή Διονύσου<sup>151</sup>, τμήμα επιγραφής<sup>152</sup> καθώς και επιτύμβια στήλη<sup>153</sup>, τα οποία χρονολογούνται στους ρωμαϊκούς χρόνους. Τα ευρήματα αυτά κίνησαν το ενδιαφέρον των ερευνητών το 1994 με τη δημοσίευση αγγείου των ελληνιστικών χρόνων το οποίο προέρχεται επίσης από το Κάστρο<sup>154</sup> (εικ. 34).

Η μαρτυρία του ανωτέρω αρχαιολογικού υλικού, αφενός μεν τεκμηρίωσε τη χρήση του χώρου, τουλάχιστον κατά τους ελληνιστικούς χρόνους, αφετέρου δε φώτισε την αποκάλυψη οικοδομικών λειψάνων που είχαν έρθει στο φως στο Κάστρο κατά το 1983 προς όφελος της ιστορίας της πόλης των Ιωαννίνων. Πρόκειται για κατάλοιπα ισχυρών τοίχων, πιθανότατα του 4ου αι. π.Χ., τα οποία εντοπίστηκαν κάτω από τα θεμέλια μεγάλου βυζαντινού λουτρού που αποκαλύφθηκε στην αυλή του Δημοτικού σχολείου, μέσα στον περίβολο του Σουφαρί-Σεράϊ, κατά τη διάρκεια σωστικών ανασκαφών της 8ης Εφορείας Αρχαιοτήτων<sup>155</sup>. Τα κατά χώραν

148. Ι. Ανδρέου, Οικιστική οργάνωση, *Ηπειρος*, Αθήνα 1997, 124.

149. Βλ. Δάκαρης, *Δωδώνη*, 76-78. Επίσης βλ. παραπάνω σημ. 50 και 121.

150. Σ. Δάκαρης, *ΑΔ* 21 (1966): Χρονικά, 287-288.

151. G. Deaux, *BCH* 79 (1955): Chroniques, 267, Βοκοτοπούλου, *Οδηγός*, 95, αρ. 339.

152. Σ. Δάκαρης, Το Ιερό της Δωδώνης, *ΑΔ* 16 (1960) : Μελέτες, 30-31, σημ. 64, G. Deaux, *BCH* 84 (1960): Chroniques, 744-745. Επίσης βλ. Βοκοτοπούλου, *Οδηγός*, 81-82, αρ. 2, Β. Κοντορίνη, ό.π. 623-624.

153. Ι. και Η. Ανδρέου, *ΑΔ* 41 (1986): Χρονικά, 100.

154. Κ. Γραβάνη, Ανάγλυφο αγγείο από τα Γιάννινα, *Φηγός, Τμητικός Τόμος για τον καθηγητή Σ. Δάκαρη*, Ιωάννινα 1994, 535-550.

155. Ι. Ανδρέου, *ΑΔ* 38 (1983): Χρονικά, 229, Ο. Γκράτσιου, *ΑΔ* 38, ό.π., 245-249.



αρχιτεκτονικά λείψανα σε συνδυασμό με τα κινητά ευρήματα που αναφέρθηκαν διαμόρφωσαν αποκαλυπτική εικόνα για την ύπαρξη μόνιμης εγκατάστασης στον οχυρό βράχο της Ακρόπολης του Ασλάν Πασά, όπως και για τη συνέχεια της κατοίκησης στο χώρο από την αρχαιότητα έως σήμερα. Παράλληλα έγινε φανερό ότι η σπουδαιότητα της θέσης των Ιωαννίνων, και μάλιστα του βραχώδους προβόλου του Φρουρίου, είχε επισημανθεί τουλάχιστον από τους Μολοσσούς, οι οποίοι ίδρυσαν εδώ πόλη, πιθανότατα τειχισμένη<sup>156</sup>. Για εγκατάσταση στο χώρο του Κάστρου κατά τη ρωμαϊκή περίοδο, προς το παρόν, υπάρχουν μόνον ενδείξεις, δεδομένου ότι τα ευρήματα των ρωμαϊκών χρόνων θεωρείται ότι μεταφέρθηκαν εδώ από αλλού, σε μεταγενέστερους χρόνους<sup>157</sup>.

Εκτός από το Ροδοτόπι (ναός Αρείου Διός), το Μ. Γαρδίκι (Πασσαρών), και την Καστρίτσα (Τέκμων), που ήδη αναφέρθηκαν παραπάνω, αρχαιολογικά τεκμήρια που πιστοποιούν την εγκατάσταση στο λεκανοπέδιο των Ιωαννίνων κατά τους ρωμαϊκούς χρόνους προέρχονται επίσης από τις θέσεις: Κατσικά<sup>158</sup>, Σταυράκι<sup>159</sup>, Λογγάδες<sup>160</sup> και την περιοχή ανάμεσα από την Κρανούλα και το Λυκοτρίχι<sup>161</sup>.

Το τέλος του 4ου αι. μ. Χ. συμπίπτει με το τέλος της αρχαίας λατρείας του Διός στη Δωδώνη και με την επικράτηση του Χριστιανισμού στην Ήπειρο. Οι συχνές όμως βαρβαρικές επιδρομές στον 5ο και 6ο αι. μ. Χ. επέφεραν τη βαθμιαία παρακμή και την ερήμωση του Ηπειρωτικού χώ-

156. Κ. Γραβάνη, ο.π., Ι. Ανδρέου. Οικιστική οργάνωση, *Ήπειρος*, Αθήνα 1997, 104. Επίσης βλ. Α. Βλαχοπούλου - Οικονόμου, ό.π., 81-82.

157. Από τα ευρήματα αυτά (βλ. παραπάνω σημ. 151-153), η ενεπίγραφη στήλη θεωρείται ότι μεταφέρθηκε από τη Δωδώνη. Την επιγραφή είδε στο Κάστρο των Ιωαννίνων το χειμώνα του 1434-35 μ. Χ. ο Κυριακός από την Αγκώνα και την αντέγραψε. Πρόκειται για ιδιαίτερα σημαντικό ψήφισμα, σχετικό με τα Νάϊα της Δωδώνης (242/1 μ. Χ.), βάση του οποίου γνωρίζουμε ότι ακόμη και στον 3ο αι. μ. Χ. τελούνταν οι αθλητικοί αγώνες προς τιμήν του Ναΐου Διός και της Διώνης. Βλ. παραπάνω σημ. 152 και Σ. Δάκαρης, *Η Ρωμαϊκή πολιτική στην Ήπειρο*, ό.π., 11-12, P. Cabanes. *Les concours des Naia de Dodone*, *Nikephoros*, I, 1988, 59-61.

158. V. Karatzeni, ό.π., 166.

159. P. Courbin, *BCH* 78 (1954): *Chroniques*, p. 135 και V. Karatzeni, ό.π.

160. Βλ. παραπάνω σημ. 143 και V. Karatzeni, ό.π.

161. G. Deaux, *BCH* 83 (1959): *Chroniques*, 673 και V. Karatzeni, ό.π.



ρου, όπως φανερώνει και ο παλαιοχριστιανικός οικισμός στην Καστρίτσα, ο οποίος τον 6ο αι. μ. Χ. εγκαταλείπεται<sup>162</sup>.

Στη Δουρούτη, η ίδρυση δυο μεγάλων μεταβυζαντινών ναών, πιθανότατα στη θέση άλλων παλαιότερων χριστιανικών ναών, μαρτυρεί ότι η ανάμνηση της ιερότητας του χώρου ήταν ισχυρή και διατηρήθηκε στην τοπική παράδοση. Παράλληλα, η απόθεση των απορριμμάτων της πόλης των Ιωαννίνων στο μυχό της χαράδρας Μεγάλο Λαγκάδι, μέχρι πριν από λίγα χρόνια, επιτρέπει συνειρμούς σχετικά με την εναπόθεση των σφαγείων κατά την αρχαιότητα στα μέγαρα της θεάς Δήμητρας ώστε να αποσυντεθούν προκειμένου να χρησιμοποιηθούν κατά η διάρκεια τελετών για την ευγονία και την ευκαρπία<sup>163</sup>.

---

162. Βλ. παραπάνω σ. 202-203.

163. Βλ. παραπάνω σημ. 81-82.



## ΣΥΝΤΟΜΟΓΡΑΦΙΕΣ ΒΙΒΛΙΟΓΡΑΦΙΑΣ

Εκτός από τις καθιερωμένες συντομογραφίες του D.A.I. (*Archäologische Bibliographie* 1993, IX-XXV και AA 1992), χρησιμοποιούνται και οι ακόλουθες:

ΑΔ: Αρχαιολογικόν Δελτίον

ΑΕ : Αρχαιολογική Εφημερίς

Ανδρέου, Φηγός: Η. Ανδρέου, Νέες προϊστορικές θέσεις στην Ήπειρο, Φηγός, *Τιμητικός Τόμος για τον καθηγητή Σωτήρη Δάκαρη*, Ιωάννινα 1994, 233-265.

Ανδρέου, Νεκροταφείο: Ι. Ανδρέου, Το αρχαίο νεκροταφείο στη Δουρούτη Ιωαννίνων, *Μύρτος, Μνήμη Ιουλίας Βοκοτοπούλου*, Θεσσαλονίκη 2000, 23-38.

Andréou, *Colloque* : I. Andréou, Le sanctuaire de Dourouti. Le culte et les pratiques rituelles dans le cadre materiel, *Actes du IVe Colloque International sur l' Illyrie méridionale e l' Epire dans l' Antiquité*, Grenoble 2002, Paris 2004, 569-581.

Ανδρέου-Γραβάνη: Ι. Ανδρέου-Κ. Γραβάνη, Το ιερό στη Δουρούτη, *Δωδώνη* (26) 1997, *Στη μνήμη του καθηγητή Σωτήρη Δάκαρη*, 581-626.

Cabanes, *Épire* : P. Cabanes, *L' Épire de la mort de Pyrrhos a la conquête Romaine*, Paris 1976.

Δάκαρης, Καστρίτσα 1951: Σ. Δάκαρης, Ανασκαφή εις Καστρίτσαν Ιωαννίνων, *ΠΑΕ* 1951, 173-183.

Δάκαρης, Καστρίτσα 1952: Σ. Δάκαρης, Ανασκαφή εις Καστρίτσαν Ιωαννίνων, *ΠΑΕ* 1952, 362-286.

Δάκαρης, Έρευνες: Σ. Δάκαρης, Αρχαιολογικές έρευνες στο λεκανοπέδιο των Ιωαννίνων, *Αφιέρωμα εις την Ήπειρον, εις μνήμην Χρίστου Σούλη*, Αθήναι 1956, 45-80.

Δάκαρης, Μύθοι: Σ. Δάκαρης, *Οι γενεαλογικοί μύθοι των Μολοσσών*, Αθήναι 1964.

Δάκαρης, *Χαριστήριον*: Σ. Δάκαρης, Επιτύμβιος στήλη ή περί δρυολοτρείας, *Χαριστήριον εις Αναστάσιον Ορλάνδον*, Δ', Αθήναι 1967-68, 386-405.

Dakaris, *Cassopaia*: S. Dakaris, *Cassopaia and the Elean Colonies*, Athens, 1971

Δάκαρης, *Θεσπρωτία*: Σ. Δάκαρης, *Θεσπρωτία*, Αθήνα 1972





- Δάκαρης, Όρραον: Σ. Δάκαρης, Το Όρραον, Το σπίτι στην αρχαία Ήπειρο, *ΑΕ* 1986, 108-146.
- Dakaris, *Colloque*: S. Dakaris, Organisation politique et urbanistique de la ville dans l'Épire antique, *Actes du Colloque International du Clermont –Ferrand (1984)*, 1987, 71-80.
- Δάκαρης, Δωδώνη: Σ. Δάκαρης, Δωδώνη, *Αρχαιολογικός Οδηγός*, Ιωάννινα 1998 (5η έκδοση).
- ΕλλΚερ: Πρακτικά Συνεδρίου για την Ελληνιστική Κεραμική
- Ευαγγελίδης, Κάτοικοι: Δ. Ευαγγελίδης, *Οι αρχαίοι κάτοικοι της Ηπείρου* (1947), Ε.Η.Μ. Ιωάννινα 1962 (επανεκτύπωση), 1-36.
- ΗπΕστ: Ηπειρωτική Εστία
- ΗπΧρον: Ηπειρωτικά Χρονικά
- Franke, *Molossier*: P. R. Franke, *Alt Epirus und das Königtum der Molossier*, Kalmünz 1955.
- Franke, *Münzen*: P. R. Franke, *Die antiken Münzen von Epirus*, Wiesbaden 1961.
- Gravani, *Colloque*: K. Gravani: Les antiquités de Dourouti dans le cadre de la Topographie du bassin de Ioannina, *Actes du IVe Colloque International sur l' Illyrie méridionale e l' Épire dans l' Antiquité*, Grenoble 2002, Paris 2004, 549-567.
- Hammond, *Epirus*: N. G. L. Hammond, *Epirus, The Geography, the ancient Remains, the History and the Topography of Epirus and adjacent areas*, Oxford 1967.
- Παπαδόπουλος, Εποχή Λίθου: Α. Παπαδόπουλος, Η εποχή του Λίθου στην Ήπειρο, *Δωδώνη* 3(1974), 105-142.
- Παπαδόπουλος, Εποχή Χαλκού: Α. Παπαδόπουλος, Η εποχή του Χαλκού στην Ήπειρο, *Δωδώνη* 5 (1976), 271-338.
- ΠΑΕ: Πρακτικά της εν Αθήναις Αρχαιολογικής Εταιρείας
- Βοκοτοπούλου, Οδηγός: Ι. Βοκοτοπούλου, *Οδηγός Μουσείου Ιωαννίνων*, Αθήναι 1973.
- Βοκοτοπούλου, Βίτσα: Ι. Βοκοτοπούλου, *Βίτσα, Τα νεκροταφεία μιας μολοσσικής κόμης*, Αθήνα 1986.
- Ζάχος, Αφιέρωμα: Κ. Ζάχος, Τοπογραφικά Ελλοπίας: Το λεκανοπέδιο των Ιωαννίνων κατά την ύστερη Χαλκοκρατία και την πρώιμη εποχή του Σιδήρου, *Αφιέρωμα στον N.G.L. Hammond*, Θεσσαλονίκη 1997, 153-168.



## RÉSUMÉ

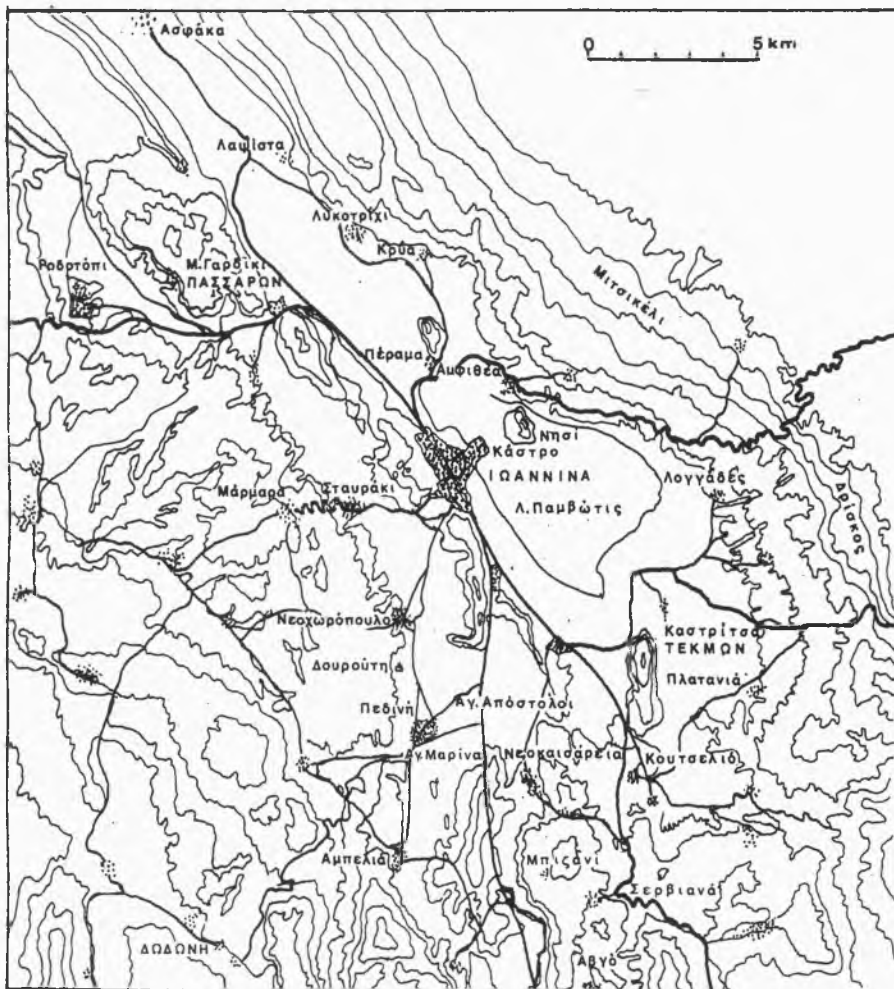
### LA RECHERCHE ARCHÉOLOGIQUE DANS LE BASSIN D'IOANNINA

par

Konstantina Gravani

Le présent article repère les traces de l'activité humaine dans le bassin d'Ioannina depuis l'époque paléolithique jusqu' à la période romaine. Pendant les temps historiques on peut aussi tracer l'organisation urbanistique de la région. La plupart des sites antiques se localisent sur les collines qui entourent le bassin aux lisières du lac Pamvotis. Le nombre de sites antiques qui datent de l'âge du bronze ancien et de l'âge du fer récent témoigne d'un développement considérable de l'habitat. En ce qui concerne la fin de l'époque géométrique et la période archaïque, il reste pour l'instant unique le témoignage de l'établissement à Dourouti. Sur le site de Dourouti on trouve aussi un cimetière avec des trouvailles jusqu'au 3e siècle ainsi qu'un Sanctuaire avec des édifices datant du début du 4e siècle av. J.C. Pendant le 4e siècle av. J.C. et au cours de la période hellénistique, les villes fortifiées Tecmon et Passaron dominant sur les collines de Kastritsa et de M. Gardiki. Pendant la même période, l'agglomération antique dans la forteresse d'Ioannina s'avère d'une importance considérable. Le Sanctuaire de Zeus Aréios à Passaron répond aux besoins du culte officiel, tandis que le Sanctuaire de Déméter à Dourouti répond aux activités du culte populaire-agricole.





Σχέδιο 1 : Χάρτης με τις αρχαίες θέσεις στο λεκανοπέδιο των Ιωαννίνων .



*Εικόνα 1: Καστρίτσα.  
Χειροποίητο αγγείο  
νεολιθικών χρόνων.*



*Εικόνα 2: Κρύα. Χειροποίητα αγγεία  
με πλαστική διακόσμηση (κατηγορία  
II).*



*Εικόνα 4: Κρύα. Χειροποίητα αγγεία  
με αμυρόχρωμη γραπτή διακόσμηση  
(κατηγορία IV).*



Εικόνα 3: Καστρίτσα, Δωδώνη. Χειροποίητα μονόχρωμα αγγεία (κατηγορία III).



Εικόνα 5: Πέραμα. Σιδερένια όπλα.



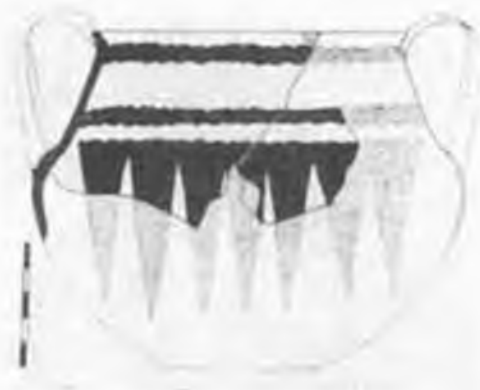
Εικόνα 6. Κρνα.  
Πήλινα σφονδύλια.



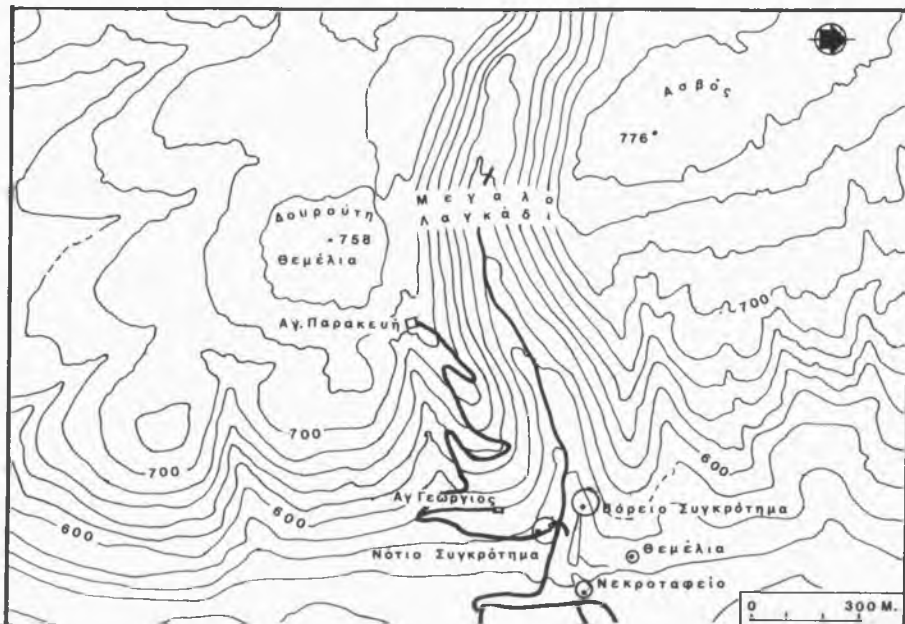
Εικόνα 7: Καστρίτσα. Χάλκινο μυκηναϊκό εγχειρίδιο.



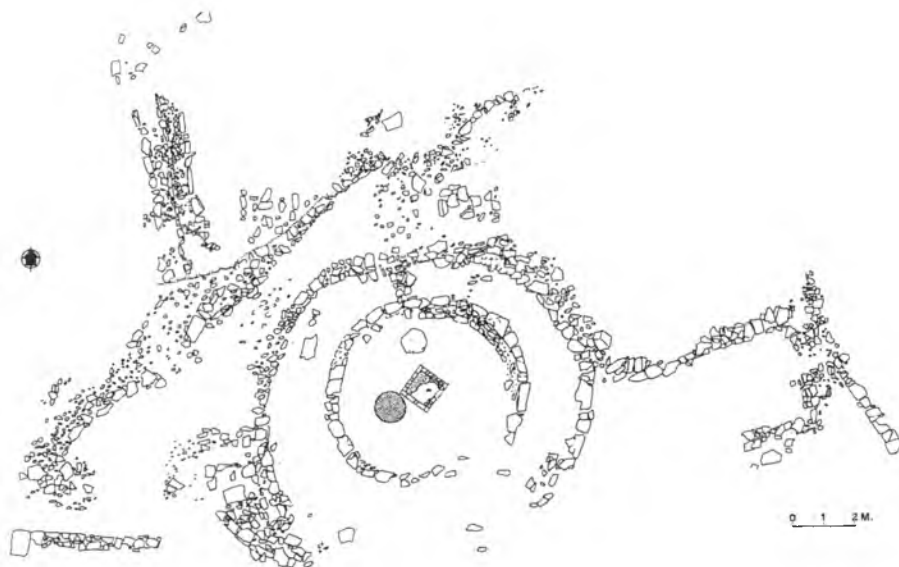
Εικόνα 8: Καστρίτσα. Χειροποίητο αγγείο μνηναϊκής απομίμησης.



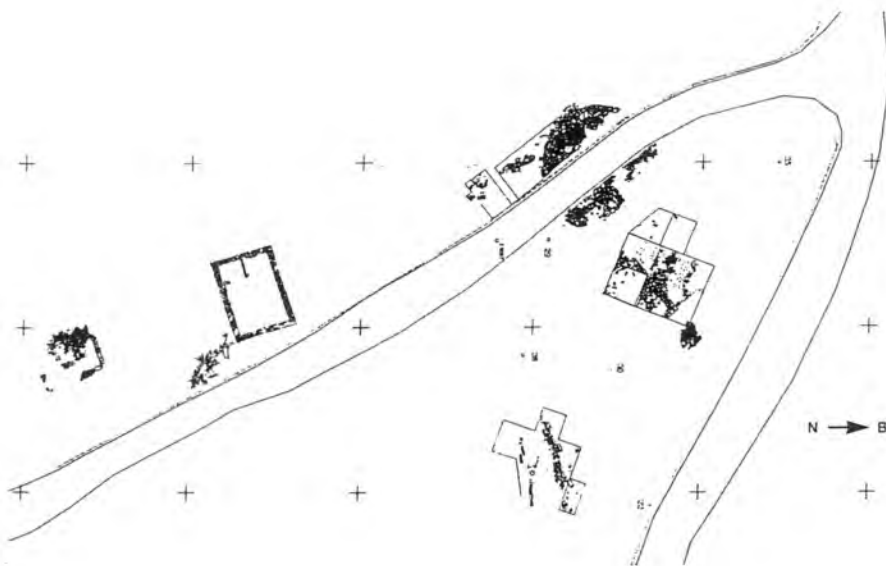
Εικόνα 9: Καστρίτσα. Χειροποίητο αγγείο με αμανρόχρωμη διακόσμηση.



Σχέδιο 2: Δουρούτη. Γενικό τοπογραφικό με τις θέσεις των αρχαιοτήτων.



Σχέδιο 3: Δουρούτη. Κάτοψη των κατασκευών του Βορείου Συγκροτήματος.



Σχέδιο 4: Δουρούτη. Κάτοψη των κατασκευών του Νοτίου Συγκροτήματος.



*Εικόνα 10: Δουρούτι, Άποψη των κατασκευών του Βορείου Συγκροτήματος.*



*Εικόνα 11: Δουρούτι, Άποψη του Θεσμοφορίου του Βορείου Συγκροτήματος.*





*Εικόνα 12 α-β: Δουρούτη. Άποψεις του κυκλικού πλακόστρωτου του Νοτίου Συγκροτήματος.*



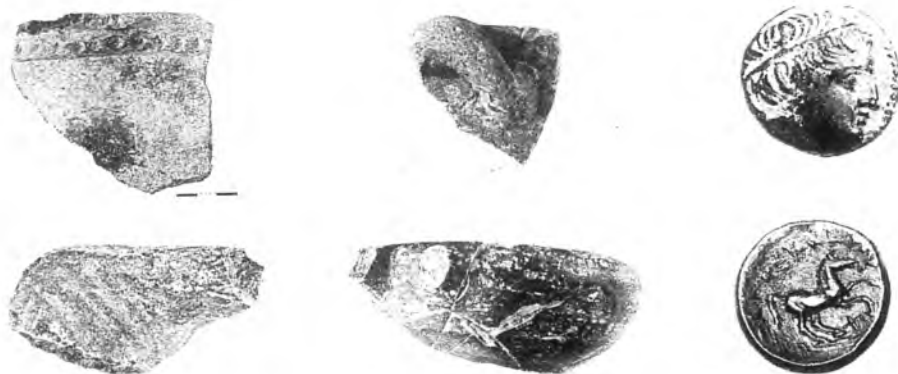
*Εικόνα 13-14: Δουρούτη. Αποψη ορθογώνιων χτισμάτων του Νοτίου Συγκροτήματος.*



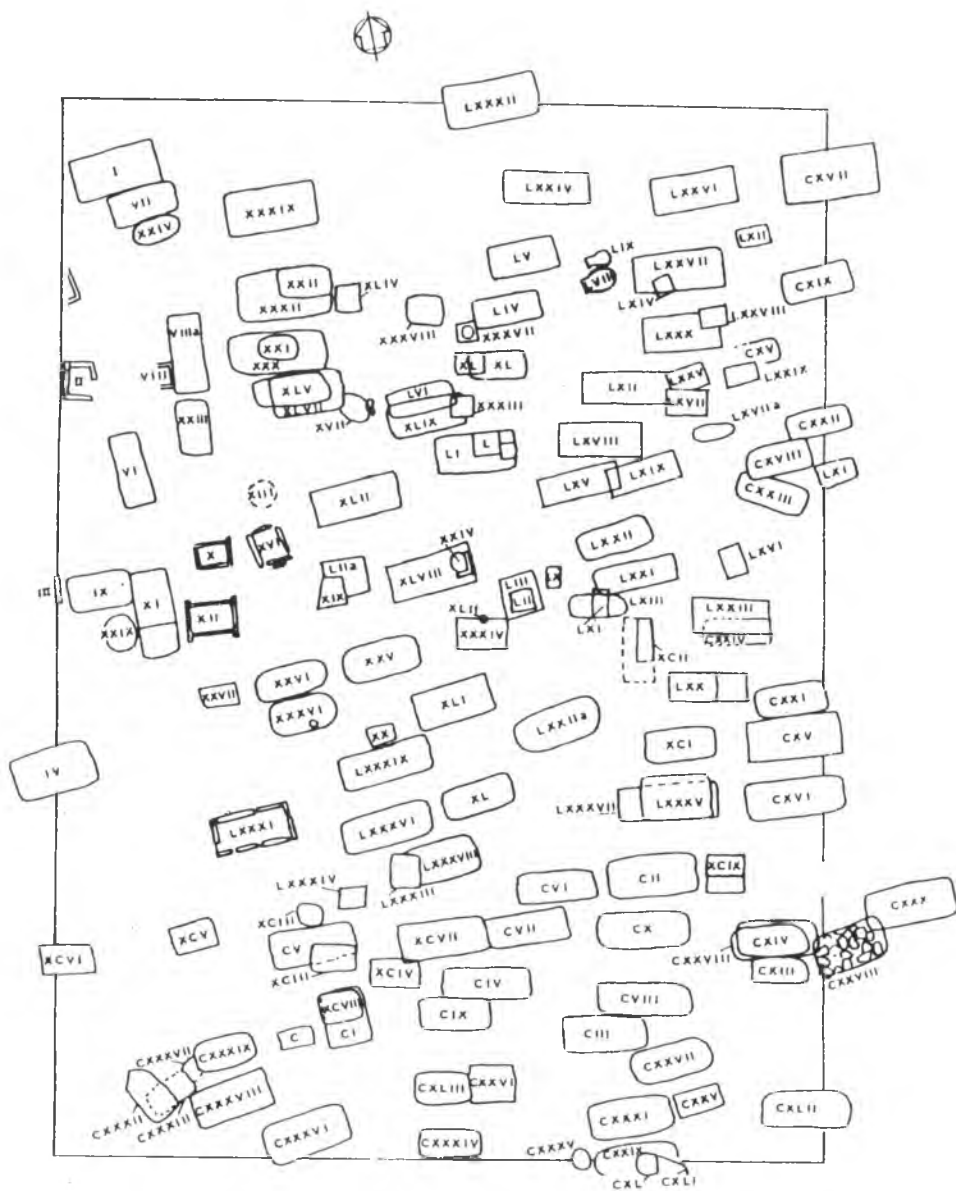
Εικόνα 15 α-ε: Δουρούτη. Πήλινα ειδώλια από το θεσμοφόριο.



Εικόνα 16 α-δ: Δουρούτη. Αγνίθες, μεταλλικά ευρήματα και σφραγιδόλιθος από το θεσμοφόριο.



Εικόνα 17 α-στ: Δουρούτη. Κεραμική προϊστορικών και κλασικών χρόνων και χάλκινο νόμισμα Μ. Αλεξάνδρου από το θεσμοφόριο.



Σχέδιο 5: Δουρούιτη. Κάτοψη του ανασκαμμένου τμήματος του νεκροταφείου.



*Εικόνα 18: Δουρούτη. Μερική άποψη του νεκροταφείου.*



*Εικόνα 19: Δουρούτη. Τμήμα του νεκροταφείου μετά την ανασκαφή.*



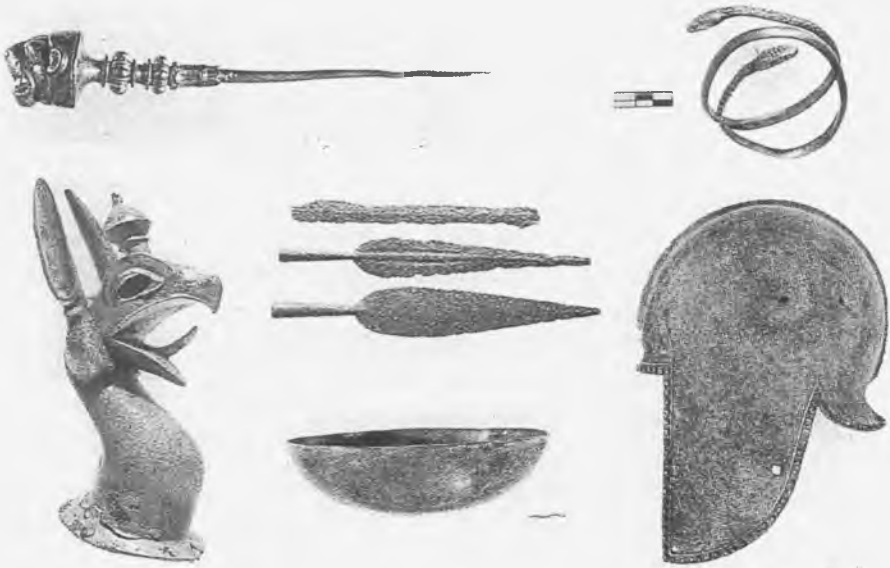
*Εικόνα 20: Δουρούτη. Ταφή σε πίθο.*



*Εικόνα 21-22: Δουρούτη. Χάλκινο κράνος ως οστεοδόχος και ταφή σε χάλκινο λέβητα.*



Εικόνα 23: Δουρούτη. Ευρήματα από τάφους κλασικών χρόνων.



Εικόνα 24 α-στ: Δουρούτη. Μεταλλικά ευρήματα από τάφους αρχαϊκών και κλασικών χρόνων.



Εικόνα 25 α-δ: Δουρούτη. Νεκροταφείο. Κεραμική αρχαϊκών, κλασικών και ελληνοιστικών χρόνων.

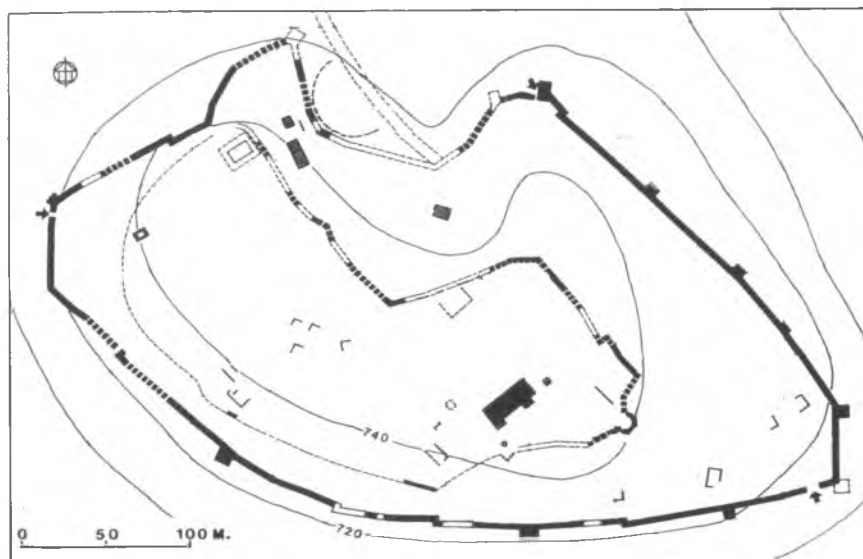




*Εικόνα 26 α-β: Μ. Γαρδίκι (Πασσαρών).  
Αποψη του νότιου και του ανατολικού τείχους.*



*Εικόνα 27 α-γ: Μ. Γαρδίκι (Πασσαρών).  
Αποψη του κτηρίου Β και κεραμική από τις ανασκαφές.*



Σχέδιο 6: Μ. Γαρδίκι (Πασσαρόν). Τοπογραφικό σχέδιο του οικισμού.



Εικόνα 28: Ναός Αρείου Διός. Άποψη των ερειπίων.



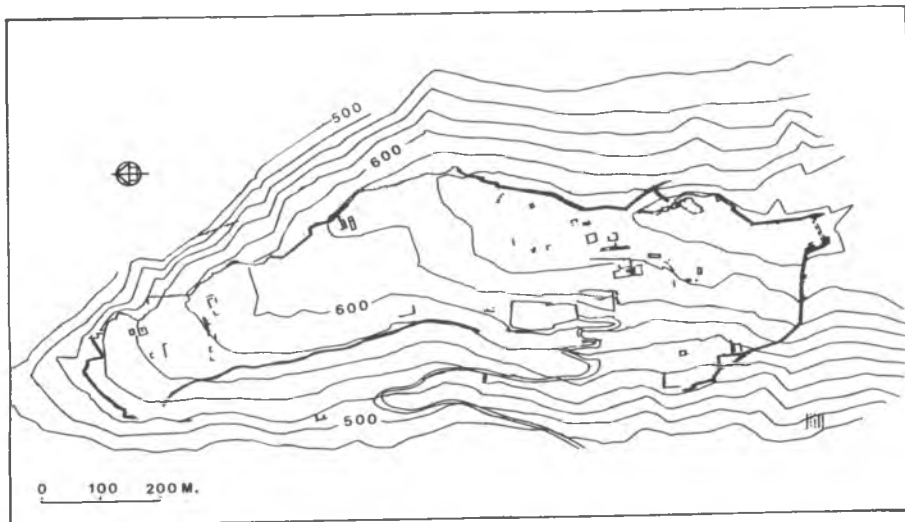
*Εικόνα 29:  
Ναός Αργείου Διός.  
Ανδριάντας Ρωμαίου  
αυτοκράτορα.*



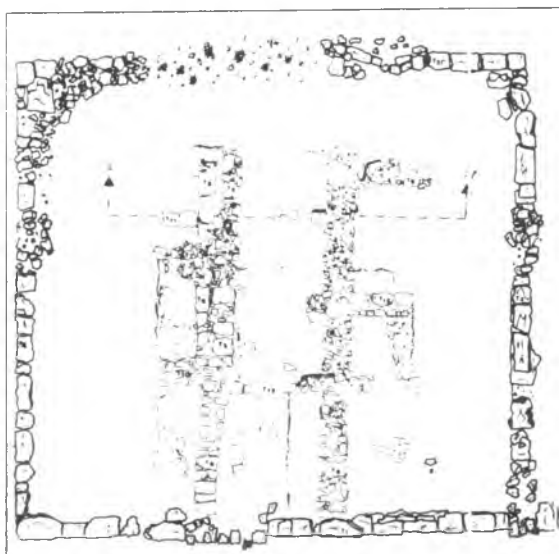
*Εικόνα 30: Ανάγλυφο  
από την Παασαρώνα.*



*Εικόνα 31 α-β: Καστροίτσα (Τέκμων). Απόψεις του τείχους.*



Σχέδιο 7: Καστρίτσα (Τέκμων). Τοπογραφικό σχέδιο του οικισμού.



Σχέδιο 8: Καστρίτσα (Τέκμων). Κάτοψη του κτιρίου Γ.



Εικόνα 32: Καστρίτσα (Τέζμων). Αγγεία από τάφο του 4ου αι. π.Χ.



Εικόνα 33: Νεοχωρόπουλο:  
Επιτύμβια στήλη  
Αντιόχου Μενεφύλου.



Εικόνα 34: Κάστρο Ιωαννίνων: Ανάγλυφο αγγείο των ελληνιστικών χρόνων.