

ΚΩΝΣΤΑΝΤΙΝΑ ΓΡΑΒΑΝΗ

## Η ΑΝΑΣΚΑΦΙΚΗ ΕΡΕΥΝΑ ΣΤΟ ΙΕΡΟ ΤΗΣ ΔΩΔΩΝΗΣ

Οι άφθονες πληροφορίες που παρέχει για το Ιερό της Δωδώνης (σχέδ. 1) η αρχαία ελληνική παράδοση μαρτυρούν για τη μεγάλη φήμη του κατά την αρχαιότητα<sup>1</sup>. Ήταν λοιπόν επόμενο η θέση του να αποτελέσει αντικείμενο αναζήτησης πολλών ξένων περιηγητών και Ελλήνων λογίων πολύ πριν από την αποκάλυψή του με τις ανασκαφές<sup>2</sup>.

Τη θέση του Ιερού της Δωδώνης βεβαίωσε πρώτος ανασκαφικά ο Κ. Καραπάνος το 1875<sup>3</sup>, επί Τουρκοκρατίας. Οι έρευνες αυτές επεκτάθηκαν σε χώρο 2000 τ. μ. και επικεντρώθηκαν κυρίως σε μνημεία εμφανή. Αποκάλυψαν το περίγραμμα της τοιχοποιίας των περισσότερων μνημείων του Ιερού επιφανειακά και δεν εξήντλησαν την ανασκαφή ως το φυσικό έδαφος. Οι ανασκαφές του Καραπάνου, αν και πλούσιες σε κινητά ευρήματα, υπήρξαν φτωχές σε συμπεράσματα, όπως όλες οι παλιές ανασκαφές που είχαν παραβλέψει τη στρωματογραφία. Είναι όμως σημαντικό ότι τα αποκαλυφθέντα ερείπια, σε συνδυασμό με τα εν μέρει ορατά τότε αρχιτεκτονικά κατάλοιπα, αποτέλεσαν τη βάση για την πρώτη τοπογραφική αποτύπωση του Ιερού.

Με την πάροδο του χρόνου, οι προσχώσεις του Τομάρου κάλυψαν τον ανεσκαμμένο χώρο, ώστε, κατά το τέλος του τελευταίου τέταρτου του αιώνα, τα περιγράμματα των αρχαίων οικοδομημάτων να μην διακρίνονται πια<sup>4</sup>.

Μετά την απελευθέρωση της Ηπείρου το 1913, τις ανασκαφές ανέλαβε

---

1. Ενδεικτικά βλ. Ομήρου, *Ιλλιάς*, Π 231-235, *Οδύσσεια*, ξ 327-330, π 402 κεξ., τ 296-299, Ησίοδος (απόσπ. 134), Ηρόδοτος 2.52, Απολλόδωρος 1.19.16, Σράβων 7. 2, 7.7.11. Σχετικά βλ. Ευαγγελίδης- Δάκαρης, *Ιερά Οικία*, 114-152, Δάκαρης, *Δωδώνη*, 25-31.

2. Κατά τον 19ο αι., οι F. Rouqueville, T. S. Hughes, W. M. Leake, H. Holland, Π. Αραβαντινός και Δ. Λαμπρίδης αναζήτησαν το περίφημο μαντείο στα ερείπια ακροπόλεων της Ηπείρου. Τα σωζόμενα στην περιοχή αρχιτεκτονικά λείψανα ταύτισαν με το Ιερό της Δωδώνης πρώτος ο C. Lincoln (1832) και στη συνέχεια ο C. Wordsworth (1868). Σχετικά βλ. Ευαγγελίδης- Δάκαρης, *Ιερά Οικία*, 2-3, σημ. 1 (με βιβλιογραφία), Δάκαρης, *Δωδώνη*, 11.

3. Κ. Καραπάνος, *Περί Δωδώνης και των ερειπίων αυτής*, *BCH* 1 (1877), 245-254, Carapanos, *Dodone*. Επίσης βλ. Δάκαρης, *Δωδώνη*, 35-37.

4. Σύμφωνα με μαρτυρία του A. Schiff στις 21/9/1899. Δάκαρης, *Δωδώνη*, 12.



η εν Αθήναις Αρχαιολογική Εταιρεία με τους καθηγητές Γ. Σωτηριάδη (1920)<sup>5</sup> και Δ. Ευαγγελίδη (1929-1932)<sup>6</sup>. Εξαιτίας του Β΄ Παγκοσμίου πολέμου, ο Δ. Ευαγγελίδης επανέρχεται στην έρευνα του Ιερού το 1952<sup>7</sup> και από το 1955 συνεργάζεται με τον Σ. Δάκαρη.

Οι έρευνες του Γ. Σωτηριάδη και οι πρώτες έρευνες του Δ. Ευαγγελίδη απέβλεψαν κυρίως στην αποκάλυψη των λατρευτικών οικοδομημάτων που είχαν ανασκαφεί από τον Καραπάνο, είχαν όμως καλυφθεί εν τω μεταξύ από τις προσχώσεις του Τομάρου. Ο Δ. Ευαγγελίδης ενδιαφέρθηκε επίσης για την ανασκαφή των βαθύτερων στρωμάτων του Ιερού, με αποτέλεσμα να έχουμε για πρώτη φορά σημαντικές πληροφορίες για τη στρωματογραφία και την προϊστορία του. Τα πορίσματα των ανασκαφών αυτών συνέβαλαν ιδιαίτερα στη χρονολόγηση της έναρξης της λατρείας στη Δωδώνη, καθώς και στην ανασύσταση της εικόνας του Ιερού κατά την προοικοδομική περίοδο.

Οι έρευνες του Δ. Ευαγγελίδη με τον Σ. Δάκαρη, από το 1955 έως το 1959<sup>8</sup>, ολοκλήρωσαν την ανασκαφή κυρίως στο ναό του Διός (Ε1) και στα ναόσχημα οικοδομήματα που τον περιβάλλουν (εικ. 1). Με τις έρευνες αυτές ταυτίστηκε ορθά η θέση του ναού του Διός στα ερείπια της *ιεράς οικίας*, η οποία διαπιστώθηκε ότι παρουσιάζει δυο προϊκοδομικές και τέσσερις οικοδομικές φάσεις. Συγχρόνως αναδείχθηκε ο ιδιαίτερος χαρακτήρας της λατρείας και της μαντείας στη Δωδώνη.

Ο Σ. Δάκαρης, που διαδέχθηκε τον Δ. Ευαγγελίδη στην έρευνα του Ιερού της Δωδώνης, συνέχισε την ανασκαφή της Αρχαιολογικής Εταιρείας έως το 1996<sup>9</sup>. Με τις έρευνες του Δάκαρη οι ανασκαφές επεκτάθηκαν στο

5. Γ. Σωτηριάδης, Έκθεση πεπραγμένων της Εταιρείας, ΠΑΕ 1920, 11-12, G. Sotiriadis, Fouilles de Dodone. REG 34 (1921), 383-387.

6. Δ. Ευαγγελίδης, Ανασκαφή Δωδώνης, ΠΑΕ 1929, 104-129, ΠΑΕ 1930, 52-62, ΠΑΕ 1931, 83-91, ΠΑΕ 1932, 47-52, ο ίδιος, Ηπειρωτικά Έρευνα: I. Η ανασκαφή της Δωδώνης 1935, ΗπΧρον 10 (1935), 192-260.

7. Δ. Ευαγγελίδης, Ανασκαφή Δωδώνης, ΠΑΕ 1952, 279-306, ΠΑΕ 1953, 159-163, ΠΑΕ 1954, 188-193, ΠΑΕ 1955, 169-173, ΠΑΕ 1956, 154-157, ΠΑΕ 1957, 76-78, ΠΑΕ 1958, 103-106, ΠΑΕ 1959, 114. Επίσης βλ. Έργον, 1954, 25-27, Έργον 1955, 54-58 Έργον, 1956, 64-68, Έργον, 1957, 42-46, Έργον, 1958, 90-95, Έργον, 75-77.

8. Ευαγγελίδης - Δάκαρης, Ιερά Οικία, 1-176.

9. Δάκαρης, Ιερόν Δωδώνης, Σ. Δάκαρης, Δωδώνη, ΑΔ 18 (1963): Β. Χρονικά, 149-153, ΑΔ 20 (1965): Β. Χρονικά, 348-349, 351-353, Σ. Δάκαρης, Ανασκαφή του Ιερού της Δωδώνης, ΠΑΕ 1965, 53-65, ΠΑΕ 1966, 71-84, ΠΑΕ 1967, 33-54, ΠΑΕ 1968, 42-59, ΠΑΕ 1969,



χώρο των δημόσιων οικοδομημάτων που εξυπηρετούσαν τις πολιτιστικές εκδηλώσεις και τις πολιτικές δραστηριότητες των Ηπειρωτικών φύλων: το θέατρο, το στάδιο, το βουλευτήριο και το πρυτανείο. Με την αποκάλυψη των κτηρίων αυτών και την ορθή ταύτιση των δυο τελευταίων, το Ιερό της Δωδώνης αναδείχθηκε, εκτός από πανελλήνιο θρησκευτικό Ιερό, και ως το πολιτικό και πολιτιστικό κέντρο των Ηπειρωτικών φύλων. Εξάλλου, με την αναστήλωση του θεάτρου από τον Δάκαρη το 1960, η Δωδώνη ευτύχησε να καταστεί και πάλι κέντρο πολιτισμού.

Η αναστήλωση του θεάτρου από τον Δάκαρη υπήρξε ιδιαίτερα τολμηρό εγχείρημα (εικ. 2). Πριν από την επέμβαση αυτή, εξαιτίας της κατολίπθησης και της ανατροπής των εδωλίων, η όλη εικόνα του θεάτρου έδινε την εντύπωση βίαιης καταστροφής. Με την απομάκρυνση τόνων επιχώσεων από την ορχήστρα, την επανατοποθέτηση των εδωλίων και την αναστήλωση ως ένα σημείο των ερειπωμένων αναλημμάτων του κοίλου, το θέατρο απέκτησε ύψος και μέγεθος. Η εικόνα του θεάτρου συμπληρώθηκε με την ανασκαφή της σκηνης, από τις αλλαγές στην οποία κυρίως διαπιστώθηκαν οι τέσσερις οικοδομικές του φάσεις.

Αλλά και η έρευνα στο Βουλευτήριο, κατά τα έτη 1965-1971, δεν υπήρξε απλή (εικ. 3). Η υψομετρική διαφορά μεταξύ του βόρειου αμφιθεατρικού χώρου και του νότιου επίπεδου τμήματος είχε προκαλέσει κατολισθήσεις εδάφους και τμημάτων της τοιχοποιίας του κτηρίου, με αποτέλεσμα, εκτός από τα στατικά προβλήματα, στη στρωματογραφία του να μην διακρίνονται με ασφάλεια οι τέσσερις οικοδομικές φάσεις που διαπιστώθηκαν.

Από το 1996 οι συνεργάτιδες του καθηγητή Δάκαρη Χρ. Σούλη, Α. Βλαχοπούλου και η υπογράφοσα συνεχίζουμε την ανασκαφή<sup>10</sup> της εν

---

28-35, ΠΑΕ 1970, 76-81, ΠΑΕ 1971, 124-129, ΠΑΕ 1972, 94-98, ΠΑΕ 1973, 87-98, ΠΑΕ 1974, 73-78, ΠΑΕ 1981, 67-71, ΠΑΕ 1982, 85-88, ΠΑΕ 1983, 78-80, ΠΑΕ 1985, 39-44, ΠΑΕ 1986, 100, ΠΑΕ 1987, 118-122, ΠΑΕ 1989, 176-184, ΠΑΕ 1990, 168-169, ΠΑΕ 1992, 155-159, Δάκαρης κ. ά., Ανασκαφή πρυτανείου. Επίσης βλ. Έργον 1965, 53-61 Έργον 1966, 75-78, Έργον 1967, 24-33, Έργον 1968, 41-53, Έργον 1969, 19-28, Έργον 1970, 70-77, Έργον 1971, 116-125, Έργον 1972, 40-45, Έργον 1973, 61-66, Έργον 1974, 44-50, Έργον 1981, 30-31, Έργον 1982, 29-30, Έργον 1983, 42-43, Έργον 1985, 31-35, Έργον 1986, 84, Έργον 1987, 71-72, Έργον 1989, 63-60, Έργον 1990, 77-79, Έργον 1992, 85-87, Έργον 1996, 64-69.

10. Δάκαρης κ. ά., Ανασκαφή πρυτανείου, Χρ. Σούλη - Α. Βλαχοπούλου - Κ. Γραβάνη, Ανασκαφή του πρυτανείου της Δωδώνης, ΠΑΕ 1997, 155-163, οι ίδιες, Ανασκαφή Δωδώνης, ΠΑΕ 1998, 143-151, ΠΑΕ 1999, 147-154, ΠΑΕ 2000, 145-150, ΠΑΕ 2001, 113-117.



Αθήναις Αρχαιολογικής Εταιρείας στη Δωδώνη ολοκληρώνοντας την έρευνα στο πρυτανείο (εικ. 4). Παράλληλα, επεκτείνουμε την έρευνα στο χώρο ανατολικά και νότια του οικοδομήματος με στόχο την ανασύσταση της εικόνας της κύριας πρόσβασης στο Ιερό από την κοιλάδα της Δωδώνης, μέσω μνημειακών στοών και αναθημάτων, τα οποία σταδιακά αποκαλύπτονται. Εκτός των άλλων, η συνέχιση της ανασκαφικής έρευνας αναμένεται να συμβάλλει στην περαιτέρω διερεύνηση των σχέσεων των οικοδομημάτων του Ιερού μεταξύ τους και της θέσης τους στον αρχιτεκτονικό του σχεδιασμό, ο οποίος σήμερα δεν αναδεικνύεται με την είσοδο των επισκεπτών στον αρχαιολογικό χώρο από δυτικά.

Όπως συνάγεται από τις ανασκαφικές έρευνες<sup>11</sup>, το Ιερό της Δωδώνης γνώρισε μακρά προοικοδομική περίοδο, κατά την οποία δεν υπήρχαν μνημειακά οικοδομήματα στο χώρο και η λατρεία τελούνταν στο υπαίθρο. Το υπαίθριο Ιερό αναπτύχθηκε σταδιακά γύρω από την προφητική βαλανιδιά και κατά τους ιστορικούς χρόνους απέκτησε αρχιτεκτονική μορφή. Με εξαίρεση την παλαιοχριστιανική βασιλική (B) στο ανατολικό τμήμα του Ιερού (5ος-6ος αι. μ.Χ.), τα υπόλοιπα οικοδομήματα που ήρθαν στο φως με τις ανασκαφές χρονολογούνται κυρίως στον 4ο και 3ο αι. π.Χ. και κατασκευάστηκαν στα πλαίσια μεγάλων και εμπνευσμένων οικοδομικών προγραμμάτων της Συμμαχίας των Ηπειρωτών (342-233/2 π.Χ.), του βασιλιά Πύρρου (297-272 π.Χ.), και του Κοινού των Ηπειρωτών (233/2-168 π.Χ.). Τα χρόνια αυτά η Δωδώνη, εκτός από θρησκευτικό Ιερό με πανελλήνια ακτινοβολία, ήταν και το θρησκευτικό, το πολιτικό και το πολιτιστικό κέντρο των Ηπειρωτικών φύλων.

Το αρχαίο Ιερό διαρθρώνεται αρχιτεκτονικά σε τρία επίπεδα (σχέδ.2). Στο χαμηλότερο επίπεδο, προς τα νότια, είναι η κύρια είσοδος με πρόσβαση στο χώρο ανάμεσα από μνημειακά, στωικά οικοδομήματα. Στους πρόποδες του λόφου, προς τα ανατολικά, απαντούν τα λατρευτικά οικοδομήματα. Προς τα δυτικά, είναι κτισμένα τα δημόσια οικοδομήματα για τις πολιτικές δραστηριότητες και τις πολιτιστικές εκδηλώσεις. Βόρεια, στο λόφο, δεσπόζει η ακρόπολη, που χρησίμευε ως κατοικία των αρχών

---

ΠΑΕ 2002, 79-86, ΠΑΕ 2003, 61-70, ΠΑΕ 2004 65-77, ΠΑΕ 2005 (υπό δημοσίευση), ΠΑΕ 2006 (υπό δημοσίευση). Επίσης βλ. Έργον 1996, ό.π., Έργον 1997, 54-59, Έργον 1998, 59-65, Έργον 1999, 67-68, Έργον 2000, 79-82, Έργον 2001, 62-63, Έργον 2003, 52-56, Έργον 2004, 38-43, Έργον 2005, 57-61. Οι έρευνες διεξάγονται με την οικονομική και την ηθική υποστήριξη του Πανεπιστημίου Ιωαννίνων.

11. Βλ. παραπάνω σημ. 3-10.



και ως καταφύγιο των περιοίκων. Το λατρευτικό, αρχικό πυρήνα του Ιερού περιέβαλε μνημειακός περίβολος ο οποίος σταδιακά επεκτάθηκε για να συμπεριλάβει τα νεότερα δημόσια οικοδομήματα.

Στο Ιερό εισέρχεται κανείς σήμερα από τα δυτικά, παρακάμπτοντας το στάδιο (ΣΤ), ένα από τα ελάχιστα αρχαία στάδια με λίθινα καθίσματα που είναι γνωστά (σχέδ. 1-2). Βόρεια απενίζει ο επισκέπτης το θέατρο, το εντυπωσιακότερο οικοδόμημα του Ιερού και συγχρόνως ένα από τα μεγαλύτερα θέατρα της αρχαιότητας, με τρία διαζώματα και χωρητικότητα 17.000 περίπου θεατών. Τα δυο παραπάνω οικοδομήματα είναι συνδεδεμένα με τα Νάια, τους δραματικούς και αθλητικούς αγώνες που ετελούντο στη Δωδώνη κάθε τέσσερα χρόνια προς τιμήν του Ναΐου Διός, οι οποίοι κατά την περίοδο του Κοινού των Ηπειρωτών καθιερώνονται ως πανελλήνιοι. Πιθανότατα για τους ιππικούς αγώνες, που παραδίδεται ότι επίσης λάμβαναν χώρα εδώ, υπήρχε και ιππόδρομος ο οποίος δεν εντοπίστηκε ακόμη από την αρχαιολογική σκαπάνη.

Ανατολικά του θεάτρου δεσπόζει το μνημειακό βουλευτήριο (Ε2) στο οποίο συνεδρίαζαν οι εκπρόσωποι των Ηπειρωτικών φύλων στη Συμμαχία και στο Κοινό των Ηπειρωτών (σχέδ. 1-2). Στο εσωτερικό του σώζεται ο βωμός του Ναΐου Διός, της Διώνης και του Διός Βουλέως, όπου ετελούντο οι θυσίες και η ορκωμοσία των βουλευτών. Νότια και απέναντι από το βουλευτήριο απαντά το πρυτανείο. Στην κεντρική πτέρυγα (Ο), όπου έκαιγε η ιερή εστία, γίνονταν οι επίσημες τελετές. Στις πλευρικές πτέρυγες (Ο1-Ο2) διέμεναν οι επώνυμοι άρχοντες των Ηπειρωτικών φύλων και οι επίσημοι προσκεκλημένοι. Στο ίδιο κτήριο υπάρχουν ενδείξεις ότι λειτουργούσε επίσης αρχείο και νομισματοκοπείο. Το οικοδόμημα Μ, μεταξύ βουλευτηρίου και θεάτρου, συνδέεται επίσης με το πρυτανείο και πιθανότατα χρησίμευσε κατά την αρχική φάση του ως δημόσιο ενδιαίτημα.

Προ της ανατολικής πλευράς της στοάς του βουλευτηρίου απαντούν βάθρα χάλκινων ανδριάντων, τα οποία διασώζουν ψηφίσματα ιδιαίτερα σημαντικά για την ιστορία της αρχαίας Ηπείρου. Οι σειρές των βάθρων συνεχίζονται μπροστά από το πρυτανείο και τη δυτική στοά του Ιερού, η οποία συνδέεται με το πρυτανείο και εκτείνεται προς τη νότια κύρια πύλη, πλαισιώνοντας από δυτικά την κύρια είσοδο στο Ιερό (σχέδ. 1-2). Ανάμεσα από το βουλευτήριο και το πρυτανείο διέρχεται η ιερά οδός, η οποία προς τα δυτικά οδηγεί στο θέατρο και το στάδιο και προς τα ανατολικά στα λατρευτικά οικοδομήματα.

Στο κέντρο των λατρευτικών οικοδομημάτων δεσπόζει ο ναός του



Διός (E1), γνωστός ως μαντείο, ένα τετράγωνο κτήριο με τη μορφή ιδιωτικού σπιτιού, εξαιτίας της οποίας ονομάστηκε και «ιερά οικία» (σχέδ. 1-2). Στον ανατολικό υπαίθριο χώρο της ιεράς οικίας ήταν η θέση της αρχαίας μαντικής βαλανιδιάς (φηγού). Ο Ζευς κατοικούσε (έναιε) στις ρίζες της ιερής βαλανιδιάς (εν πυθμένι φηγού), γι' αυτό και ονομάστηκε «νάιος» και «φηγωνάιος». Εκατέρωθεν του ναού του Διός απαντούν τα θεμέλια μικρότερων ναών και άλλων οικοδομημάτων. Αριστερά είναι ιδρυμένοι οι ναοί της Αφροδίτης (Λ) και της Θέμιδος (Ζ) και ανάμεσά τους κτίσμα ρωμαϊκών χρόνων (H2). Δεξιά απαντούν ο αρχαιότερος (Γ) και ο νεότερος (Θ) ναός της Διώνης και ο ναός του Ηρακλέους (Α), ο οποίος καλύπτεται εν μέρει από τα ερείπια της μεγάλης βασιλικής (Β).

Η όλη διάταξη των παραπάνω προχριστιανικών μνημείων επαναλαμβάνει την αμφιθεατρική μορφή του θεάτρου (σχέδ. 1-2). Έτσι, ο προσκυνητής που έφτανε από τα νότια, από το βάθος της κοιλάδας, αντίκριζε δυτικά τον όγκο του θεάτρου και ανατολικά το ναό του Διός με την αιωνόβια βαλανιδιά στο κέντρο ενός αμφιθεατρικά διαμορφωμένου συνόλου κτηρίων, πάνω σε ένα υπερυψωμένο και ευρύχωρο άνδηρο (Κ). Η εντυπωσιακή αυτή αρχιτεκτονική σύνθεση, συμπληρωμένη στο μέσον με το μνημειακό βουλευτήριο και το συγκρότημα του πρυτανείου, πλαισιωμένη με στοές και εξωραϊσμένη με αγάλματα, υπό την σκέπη της ακρόπολης, ήταν ιδιαίτερα επιβλητική και υποβλητική για τον αρχαίο προσκυνητή. Το ίδιο έντονα υποβάλλουν το σύγχρονο επισκέπτη τα αρχαία μνημεία που αποκαλύφθηκαν με τις ανασκαφές, ενταγμένα αρμονικά μέσα στο ιδιαίτερης ομορφιάς δωδωναίο τοπίο.

Με βάση τα έως τώρα ανασκαφικά δεδομένα<sup>12</sup>, η οικοδομική εξέλιξη του Ιερού (σχέδ. 1-2) μπορεί να διαγραφεί εν συντομία ως εξής: Στο α' μισό του 4ου αι. π.Χ. υπήρχαν λίγα ταπεινά οικοδομήματα, όπως ο μικρός ναός του Διός (E1) και η λεγόμενη κατοικία των ιερέων (Μ). Το Ιερό απέκτησε μνημειακό χαρακτήρα από το β' μισό του 4ου αι. π.Χ. Την εποχή αυτή ο ναός του Διός παίρνει νέα μορφή και κατασκευάζεται ο αρχαιότερος ναός της Διώνης (Γ). Στα τέλη του 4ου με αρχές του 3ου αι. π.Χ. ανακατασκευάζεται ο ναός του Διός (E1) και ιδρύονται οι ναοί της Θέμιδος (Ζ), της Αφροδίτης (Λ), και του Ηρακλέους (Α). Οικοδομούνται επίσης το βουλευτήριο (E2), το πρυτανείο (Ο) και το θέατρο. Στα τέλη του 3ου αι. π.Χ. κατασκευάζεται το στάδιο (ΣΤ), επεκτείνεται το πρυτανείο (Ο-Ο1-Ο2) και ιδρύεται ο νεότερος ναός της Διώνης (Θ). Η ανοικοδόμη-

12. Βλ. παραπάνω σημ. 6-10.



ση του Ιερού μετά την καταστροφή από τους Αιτωλούς το 219 π.Χ. ολοκλήρωσε τον εξωραϊσμό του, με στοές, πρόπυλα και αναθήματα, και ανέδειξε τη μνημειακή μορφή του. Οι επισκευές των οικοδομημάτων μετά την καταστροφή από τους Ρωμαίους το 167 π.Χ. και η προσθήκη νέων κατασκευών (Η2) δεν αλλοίωσαν σε γενικές γραμμές την ανωτέρω αρχιτεκτονική σύνθεση.

### **Η ανασκαφική έρευνα στο πρυτανείο**

Το περίγραμμα της μετέπειτα αίθουσας Ο του πρυτανείου, η εξωτερική τοιχοποιία της πτέρυγας Ο1 και η στωϊκή πρόσοψη του οικοδομήματος είχαν αποκαλυφθεί το 1875 με τις έρευνες του Κ. Καραπάνου<sup>13</sup> (σχέδ. 3, εικ. 4). Κατά τα έτη 1972-1973, με την επέκταση της ανασκαφικής έρευνας του Σ. Δάκαρη προς την ιερά οδό νότια του βουλευτηρίου, αποκαλύφθηκε εκ νέου ο ισοδομικός τοίχος της μετέπειτα πτέρυγας Ο1 του πρυτανείου, καθώς και το στωϊκό μέτωπο του οικοδομήματος<sup>14</sup>. Το 1974, με την πρόοδο της έρευνας, ο Δάκαρης ταύτισε ορθά το κτήριο με το πρυτανείο της Δωδώνης, στηριζόμενος στις μνημειακές διαστάσεις του, τη γεινιάσή του με το βουλευτήριο και τα ευρήματα<sup>15</sup>. Ο Δάκαρης επανήλθε στην έρευνα του πρυτανείου το 1981 και έως το 1995 ανέσκαψε, με τη συνεργασία μας, την πτέρυγα Ο και ολοκλήρωσε την έρευνα της πτέρυγας Ο1<sup>16</sup>.

Με τις νεότερες έρευνες που διενεργούμε από το 1996 κρίθηκε καταρχήν αναγκαίο να διευκρινιστούν ζητήματα που παρέμεναν ανοικτά ως προς τη μορφή του πρυτανείου κατά τις τέσσερις οικοδομικές φάσεις που είχαν διακριθεί με τις ανασκαφές των ετών 1981-1995 ώστε να διαγραφεί πληρέστερα η αρχιτεκτονική εξέλιξη του κτηρίου<sup>17</sup>. Στη συνέχεια η έρευ-

13. Carapanos, *Dodone*, πίν. III, VIII.

14. Σ. Δάκαρης, *ΠΑΕ* 1972, 94-98, *ΠΑΕ* 1973, 87-98.

15. Σ. Δάκαρης, *ΠΑΕ* 1974, 73-78, Δάκαρης, *Δωδώνη*, 66. Άλλως βλ. Carapanos, *Dodone*, 21-22.

16. Σ. Δάκαρης, *ΠΑΕ* 1981, 67-71, *ΠΑΕ* 1982, 85-88, *ΠΑΕ* 1985, 39-44, *ΠΑΕ* 1987, 118-122, *ΠΑΕ* 1989, 176-184, *ΠΑΕ* 1990, 168-169, *ΠΑΕ* 1992, 155-159.

17. Για να επιτευχθούν οι παραπάνω στόχοι, υπήρξε αναγκαίο να μελετηθούν τα ανασκαφικά δεδομένα των προηγούμενων ερευνών και να μελετηθεί η οικοδομική εξέλιξη του πρυτανείου σε σχέση με τα άλλα δημόσια κτήρια του Ιερού. Τη νέα εικόνα που προέκυψε για τις τέσσερις οικοδομικές φάσεις του πρυτανείου από τις νέες παρατηρήσεις επί παλαιών ζητημάτων βλ. Δάκαρης, κ.α., *Ανασκαφή πρυτανείου*, Dakaris, et al., *Prytaneion*. Συνοπτική παρουσίαση των ανωτέρω φάσεων βλ. Α. Βλαχοπούλου-Οικονόμου, *Επισκόπηση της Τοπογραφίας της Αρχαίας Ηπείρου, Νομοί Ιωαννίνων-Θεσπρωτίας και Νότια Αλβανία*, Ιωάννινα 2003, 53-54.



να επεκτάθηκε νότια και ανατολικά του συγκροτήματος Ο-Ο1, όπου αποκαλύφθηκε η νέα, άγνωστη έως τότε, πτέρυγα Ο2, καθώς και η συνδεόμενη με το πρυτανείο δυτική στοά του Ιερού<sup>18</sup> (σχέδ. 3, εικ. 4). Με την ανασκαφή των ανωτέρω οικοδομημάτων διακρίθηκε επίσης μια νέα, άγνωστη φάση στην οικοδομική εξέλιξη του πρυτανείου. Παράλληλα συμπληρώθηκαν τα στοιχεία της κάτοψης του κτηρίου, η οποία έγινε γνωστή στο σύνολό της.

Το πρυτανείο της Δωδώνης είναι από τα ελάχιστα γνωστά πρυτανεία που διασώζουν πλήρη κάτοψη<sup>19</sup>. Επίσης είναι το μοναδικό από τα κτήρια του Ιερού της Δωδώνης στο οποίο, αποκαλύπτονται και διασώζονται όλες οι αλλαγές στη μορφή και τη λειτουργία του, από την ίδρυση έως την εγκατάλειψή του. Κτισμένο σε επίπεδο χώρο, διατήρησε μοναδική για το Ιερό της Δωδώνης αλληλουχία ανασκαφικών στρώσεων από την κατασκευή, χρήση και καταστροφή των πέντε οικοδομικών φάσεων που διακρίθηκαν με τις νεότερες ανασκαφές, οι οποίες χρονολογούνται από τον 4ο αι. π.Χ. έως τον 4ο αι. μ.Χ. Ως εκ τούτου, παρόλο που η έρευνα βρίσκεται ακόμα σε εξέλιξη, η στρωματογραφία<sup>20</sup> του είναι αποκαλυπτική για την ανασύσταση της εικόνας του. Η εικόνα αυτή φωτίζει και την ανασκαφική έρευνα στο γειτονικό βουλευτήριο, με τη λειτουργία του οποίου συνδέεται. Με βάση τα στοιχεία της νεότερης έρευνας που διενεργούμε από το 1996, η μορφή, η λειτουργία και η αρχιτεκτονική εξέλιξη του πρυτανείου παρουσιάζεται ως εξής:

#### Πρώτη οικοδομική φάση:

Ο αρχικός πυρήνας του πρυτανείου είναι το κτήριο Ο, διαστάσεων 31,50 x 13,50 μ. Αποτελείται από δυο αίθουσες που επικοινωνούν στο μέσον: μια ορθογώνια αίθουσα στα ανατολικά και μια τετράγωνη στα δυτικά (σχέδ. 4). Στην ορθογώνια αίθουσα, μια υπαίθρια αυλή περιβάλλεται από περιστύλιο με 4 x 5 κίονες σε συνεχή στυλοβάτη (εικ. 5). Στην αυλή βρέθηκαν<sup>21</sup> βωμός και δωρικό κιονόκρανο από ψαμμιτόλιθο, όμοιο με

18. Βλ. παραπάνω σημ. 10.

19. Συγκεντρωμένα παραδείγματα και γραπτές πηγές βλ. Miller, *Prytaneion*.

20. Για τα στρωματογραφικά δεδομένα από το Ιερό της Δωδώνης, ιδιαίτερα από το πρυτανείο και το βουλευτήριο, βλ. Γραβάνη, Σκύφοι Δωδώνης, 329-334.

21. Σ. Δάκαρης, *ΠΑΕ* 1987, 118, πίν. 89β, *ΠΑΕ* 1989, 178, πίν. 125β, Dakaris et al., *Prytaneion*, 152, εικ. 4.





αυτά της στοάς του βουλευτηρίου. Η τετράγωνη αίθουσα διασώζει, κάτω από τα εδώλια του μεταγενέστερου συνεδρίου, διπλό αναβαθμό, εν είδει εξέδρας, ο οποίος περιέτρεχε το δωμάτιο σε επαφή με τον τοίχο<sup>22</sup> (εικ. 6). Η ύπαρξη αναβαθμών υποδηλώνει ότι στο κέντρο του δωματίου φυλάσσονταν άσβεστη η ιερή εστία (*άσβεστον πυρ*), σύμβολο πολιτικό και θρησκευτικό<sup>23</sup>. Οι αναβαθμοί στο δωμάτιο της εστίας, όπως και σε άλλα πρυτανεία<sup>24</sup>, εξυπηρετούσαν την καλύτερη θέαση των τελετουργιών που λάμβαναν χώρα εδώ. Η περιστυλη αυλή συνέβαλε στον αερισμό και στην διεύρυνση του χώρου παραμονής των επισκεπτών στο πρυτανείο<sup>25</sup>.

Από τη μελέτη της στρωματογραφίας προκύπτει ότι το κτήριο Ο κατασκευάστηκε στα τέλη του 4ου με αρχές του 3ου αι. π. Χ., συγχρόνως με το γειτονικό βουλευτήριο, δηλ. στην περίοδο της Συμμαχίας των Ηπειρωτών (342-233/2 π. Χ.)<sup>26</sup>. Από άποψη χωροταξίας, τα δυο παρόδια οικοδομήματα αποκλίνουν από το ανατολικό σκέλος του εγκάρσιου άξονα του Ιερού προς τα βόρεια και νότια αντίστοιχα (σχέδ. 1-2). Η διάταξη αυτή δημιουργεί προοπτικό βάθος, το οποίο επιτρέπει στον επισκέπτη, που εισέρχεται από τα δυτικά, ελεύθερη τη θέα της ιεράς οικίας με τη μαντική φηγή, σύλληψη που φανερώνει ενιαίο αρχιτεκτονικό σχεδιασμό. Την κοινή αρχιτεκτονική αντίληψη μαρτυρεί εξάλλου και η τοιχοποιία των δύο

22. Σ. Δάκαρης, *ΠΑΕ* 1989, 178, πίν. 125 α, Δάκαρης κ.ά., *Ανασκαφή πρυτανείου*, 218-219, εικ. 2 α, πίν. 88β, 89, Dakaris et al., *Prytaneion*, 152, πίν. 4 α-β, εικ. 5.

23. Για το δωμάτιο της εστίας ως χώρο, την εστία ως σύμβολο ισονομίας και ισοπολιτείας και τη σύνδεση της θεάς Εστίας με τα πρυτανεία βλ. Miller, *Prytaneion*, 13-16, 34-35, 108 κέξ., 134 κέξ., με αναφορές στην αρχαία Γραμματεία και τις επιγραφικές μαρτυρίες. Για τη λατρεία της Εστίας στην αρχαία Ήπειρο βλ. Χρ. Τζουβάρα-Σούλη, *Η λατρεία των γυναικείων θεοτήτων εις την αρχαίαν Ήπειρον*, Ιωάννινα 1979, 85-87. Με τα πρυτανεία συνδέεται και η δημόσια λατρεία του Διός Πρυτάνεως, βλ. της ίδιας, *Common Cults in Epirus und Albania, L' Illyrie méridionale et l' Épire dans l' antiquité, Actes du IIe Colloque International de Clermont-Ferrand (1990)*, Paris 1993, 73 (όπου και για τη δημόσια λατρεία της Εστίας και του Διός Βουλέως).

24. Miller, *Prytaneion*, 78-86. Ειδικότερα βλ. P. Ducray-O. Picard, *Recherches à Latô*, *BCH* 96 (1972), 567-592.

25. Για τη αυλή στα πρυτανεία βλ. Miller, *Prytaneion*, 18-19, 30.

26. Για την Ηπειρωτική Συμμαχία βλ. P. R. Franke, *Alt Epirus und das Königtum der Molosser*, Kallmünz 1955, Franke, *Münzen*, 116-125, Hammond, *Epirus*, 557-594, Μ. Οικονομίδου-Καραμεσίνη, Χάλκινο νόμισμα των Ηπειρωτών από τις ανασκαφές της αρχαίας Κασσώπης, *ΗπΧρον* 26 (1984), 39-42, S. Funke, *Aiakidenmythos und epirotisches Königtum. Der Weg einer hellenischen Monarchie*, Stuttgart 2000.



κτηρίων, με τη χαρακτηριστική κύφωση εξωτερικά και τις λίθινες αντηρίδες, καθώς και η ανωδομία τους με τη χρήση ωμοπλίνθων<sup>27</sup>.

Η θέση της εισόδου στο κτήριο Ο δεν εντοπίστηκε, εξαιτίας των αλληπάλληλων αλλαγών που επακολούθησαν (εικ. 10). Από τη μελέτη της τυπολογίας του κτηρίου Ο και την επανεκτίμηση της οικοδομικής εξέλιξης του πρυτανείου, εικάζεται ότι πιθανότατα βρισκόταν εξαρχής στην ανατολική πλευρά<sup>28</sup>. Επίσης, από τη μελέτη της κάτοψης και την κατεύθυνση των αποχετευτικών αγωγών που βρέθηκαν, εκτιμάται ότι η στέγη της τετράγωνης αίθουσας πρέπει να ήταν τετράριχτη και υψηλότερη, ενώ οι στέγες των στοών της περιστυλης αίθουσας χαμηλότερες και μονόριχτες με κλίση προς το εσωτερικό (σχέδ. 4).

Κατά την πρώτη οικοδομική φάση του πρυτανείου την ανάγκη για έναν δημόσιο ξενώνα (καταγώγιο), χώρο επίσης χαρακτηριστικό στα πρυτανεία<sup>29</sup>, πιθανόν εξυπηρετούσε το κτήριο Μ<sup>30</sup> (σχέδ. 1). Η λειτουργία αυτή πιθανότατα ερμηνεύει την ένταξή του κτηρίου Μ εντός του περιβόλου του Ιερού μαζί με το βουλευτήριο και το αρχικό πρυτανείο Ο, δημόσια κτήρια προορισμένα για πολιτικές δραστηριότητες<sup>31</sup>. Όταν αργότερα, στον αρχικό πυρήνα Ο του πρυτανείου προστέθηκαν οι πτέρυγες Ο1-Ο2 του καταγωγίου<sup>32</sup>, η χρήση του οικοδομήματος Μ ατόνησε. Με την υπόθεση αυτή ερμηνεύεται το γεγονός ότι το κτήριο Μ είναι το μοναδικό που δεν ανακατασκευάστηκε στο Ιερό μετά την αιτωλική καταστροφή το 219 π. Χ, αλλά εγκαταλείφθηκε καταχωμένο κάτω από απορρίμματα και αρχιτεκτονικά συντρίμματα<sup>33</sup>.

27. Dakaris et al., *Prytaneion*, 152-153, όπου και άλλες κατασκευαστικές λεπτομέρειες.

28. Με βάση τα δεδομένα προ του 1996, είχε υποστηριχθεί η άποψη ότι η πρόσβαση στο πρυτανείο γινόταν από βόρεια, πιθανότατα προς την αίθουσα με το περιστύλιο. Σ. Δάκαρης, *ΠΑΕ*, 1985, 39, παρένθ. πίν. Β και παραπάνω σημ. 17.

29. Σχετικά βλ. Miller, *Prytaneion*, 5-13, 31-34.

30. Στο κτήριο Μ βρέθηκαν εστία και όστρακα αγγείων οικιακής χρήσης. Αρχικά είχε χαρακτηριστεί ως πρυτανείο (Σ. Δάκαρης, *ΠΑΕ*, 1966, 80) και στη συνέχεια ως οικία ιερέων (Δάκαρης, *Δωδώνη*, 63-64).

31. Για τα βουλευτήρια βλ. D. Gneisz, *Das antike Rathaus, Das griechische Bouleterion und die frühömische Curia*, Wien 1990. Για τα πρυτανεία βλ. παραπάνω σημ. 19. Σχετικά βλ. επίσης παρακάτω σημ. 57.

32. Κατά τη δεύτερη οικοδομική φάση του πρυτανείου. Βλ. αμέσως παρακάτω

33. Για να συγκρατηθούν οι επιχώσεις της αιτωλικής καταστροφής, κατασκευάστηκε αναλημματικός τοίχος στην πρόσοψη του κτηρίου Μ ως το βουλευτήριο. Βλ. παραπάνω σημ. 30. Σχετικά βλ. επίσης I. Βοκοτοπούλου, *ΑΔ* 30 (1975): Β2, Χρονικά, 216-217.



Στο πρυτανείο της Δωδώνης θεωρείται ότι αναφέρεται επιγραφή<sup>34</sup> σε μολύβδινο έλασμα του β' μισού του 4ου ή των αρχών του 3ου αι. π.Χ. που βρέθηκε πλησίον της ιεράς οικίας. Σύμφωνα με το κείμενο, κριτές (διδαιτοί) ρωτούν το Δία το Νάιο και τη Διώνη, αν είναι προτιμότερο και καλύτερο να δαπανήσουν για το πρυτανείο τα χρήματα που πήραν από την πόλη. Στο ίδιο έλασμα παρακάτω αναγράφεται με διαφορετική γραφή η απάντηση του μαντείου: «διδαιτούς αναλώσαι (ε)ις το πρυτανήον δικαίως ταύτα».

#### Δεύτερη οικοδομική φάση:

Κατά τη δεύτερη οικοδομική φάση, βόρεια και νότια του αρχικού πυρήνα Ο του πρυτανείου κατασκευάστηκαν οι πτέρυγες Ο1 και Ο2 αντίστοιχα και το κτήριο απέκτησε μνημειακές διαστάσεις (34 x 34 μ. περίπου)<sup>35</sup> (σχέδ. 3, εικ. 4, 7). Όπως όμως προέκυψε από τις πρόσφατες έρευνες, η πρόσοψη του οικοδομήματος διαμορφώθηκε ανατολικά σε στοά με κλειστό όχι μόνο το ορατό βόρειο (εικ. 8) αλλά και το μη εμφανές σήμερα νότιο άκρο<sup>36</sup> (σχέδ. 5), το οποίο κατεδαφίστηκε κατά την επόμενη (τρίτη) οικοδομική φάση, προκειμένου το πρυτανείο να συνδεθεί προς νότον με τη δυτική στοά του Ιερού. Εξαιτίας των μεγαλύτερων διαστάσεων της πτέρυγας Ο2, για τη σύμμετρη ανάπτυξη του στωικού μετώπου ανατολικά του συγκροτήματος του πρυτανείου και τη διαμόρφωση ενιαίας πρόσοψης, η στοά δεν τοποθετήθηκε στον άξονα του κεντρικού κτηρίου Ο, αλλά στο μέσον της ανατολικής πλευράς του συγκροτήματος Ο-Ο1-Ο2. Εκτός όμως από την αρχιτεκτονική διαμόρφωση της πρόσοψης, η ανατο-

34. Δ. Ευαγγελίδης, *ΠΑΕ* 1932, 52, αρ. 1, *SEG* XIII (1956), αρ. 397, Cabanes, *Épire*, 330, 549, αρ. 20, Miller, *Prytaneion*, 189, αρ. 306, Σ. Δάκαρης, *ΠΑΕ* 1985, 43-44, Δάκαρης, *Δωδώνη*, 66, 94.

35. Βλ. παραπάνω σημ. 17.

36. Η νέα μορφή του πρυτανείου κατά τη δεύτερη οικοδομική φάση (βλ. παραπάνω σημ. 17) διακρίθηκε από την υπογράφουσα με βάση τα στρωματογραφικά δεδομένα της νεότερης έρευνας έως το 2003 και έγινε γνωστή από την ίδια κατά τη διάρκεια Ημερίδας με θέμα: *Το ερευνητικό έργο του Τομέα Αρχαιολογίας και Ιστορίας της Τέχνης του Πανεπιστημίου Ιωαννίνων* (Μάιος 2004). Η άποψη αυτή επιβεβαιώθηκε ανασκαφικά κατά το 2005, όταν ήρθαν στο φως δυο δόμοι από την τοιχοποιία του νότιου, μη εμφανούς σήμερα, κλειστού άκρου της στοάς του πρυτανείου, κάτω από κεραμικό κλίβανο που κατασκευάστηκε πιθανότατα μετά την εγκατάλειψη του κτηρίου. Χρ. Σούλη, Α. Βλαχοπούλου, Κ. Γραβάνη, *ΠΑΕ* 2005 (υπό δημοσίευση). Επίσης βλ. Έργον 2005, 60.



λική στοά του πρυτανείου είχε και λειτουργικό χαρακτήρα, διότι αποτελούσε τον προθάλαμο<sup>37</sup> των κύριων χώρων του.

Με την ένταξη του κτηριακού συγκροτήματος Ο-Ο1-Ο2 του πρυτανείου στο χώρο αποτυπώνεται η τάση για την μνημειακή ανάδειξη της κύριας εισόδου στο Ιερό από νότον. Η προσθήκη στωικού μετώπου προσέδιδε σκηνική υπόσταση στον αδιαμόρφωτο χώρο κατά την προηγούμενη περίοδο, ο οποίος τώρα μεταβάλλεται οπτικά προς χάριν των εισερχόμενων προσκυνητών από την κοιλάδα. Την ίδια σκηνογραφική διάθεση αποπνέει και η στοά του γειτονικού βουλευτηρίου, η οποία επαναλαμβάνει αυτή του θεάτρου για τον εισερχόμενο από τη δυτική είσοδο.

Οι πτέρυγες Ο1 και Ο2 έχουν αντίστοιχη διαρρύθμιση και, σύμφωνα με όλες τις ενδείξεις, χρησίμευαν ως δημόσιος ξενώνας (καταγωγίσι), για την διαμονή και τη σίτιση των επωνύμων αρχόντων και άλλων επίσημων προσώπων. Το σκοπό αυτό εξυπηρετούσαν έξι δωμάτια σε κάθε πτέρυγα, τρία με κλίνες (ανδρώνες)<sup>38</sup> και τρία, πιθανότατα, βοηθητικά<sup>39</sup>, τα οποία επικοινωνούσαν μεταξύ τους μέσω διαδρόμου (σχέδ. 6). Σχετική με τη λειτουργία του καταγωγίου<sup>40</sup> ήταν και η κατασκευή κυκλικής εστίας,<sup>41</sup> στη νοτιοδυτική γωνία της περίστυλης αίθουσας του κτηρίου Ο (σχέδ.6-7). Από την πτέρυγα Ο2 υπάρχουν ενδείξεις (πήλινα σφραγίσματα<sup>42</sup> και

37. Σχετικά βλ. Miller, *Prytaneion*, 30.

38. Από τρία δωμάτια σε κάθε πτέρυγα (δ, ε, ζ, και δ', ε', ζ' αντίστοιχα). Οι ανδρώνες πιθανότατα είχαν επτά κλίνες και όχι εννέα, όπως είχε προταθεί. Σ. Δάκαρης, *ΠΑΕ* 1985, 40. Για τις διαστάσεις των ανδρώνων της πτέρυγας Ο1 βλ. Σ. Δάκαρης, *ΠΑΕ* 1982, 85-86, εικ. 1, *ΠΑΕ* 1983, 78, εικ. 1. Τις ίδιες διαστάσεις έχουν και οι ανδρώνες της πτέρυγας Ο2. Το μεγαλύτερο πλάτος της πτέρυγας Ο2 οφείλεται στην ύπαρξη ευρύτερου διαδρόμου μεταξύ των δωματίων της πτέρυγας και του αρχικού κτηρίου Ο. Βλ. Χρ. Σούλη, Α. Βλαχοπούλου, Κ. Γραβάνη, *ΠΑΕ* 2001, 113-114, εικ. 1.

39. Από τρία δωμάτια σε κάθε πτέρυγα (α, β, γ και α', β', γ' αντίστοιχα).

40. Σχετικά βλ. παραπάνω σημ.29.

41. Πιθανώς για την παρασκευή τροφής. Σ. Δάκαρης, *ΠΑΕ* 1992, 157, πίν. 64 β. Σύμφωνα με τις γραπτές πηγές, στα πρυτανεία δεν προσφέρονταν μόνο πλήρης φιλοξενία (ξένια), αλλά και «δείπνον» και «σίτησις». Miller, *Prytaneion*, 4-11, 144-167.

42. Βρέθηκε κάτω από τα κεραμίδια καταστροφής του 167 π.Χ. Χρ. Σούλη, Α. Βλαχοπούλου, Κ. Γραβάνη, *ΠΑΕ* 1998, 147-148, πίν. 83 β. Τα χάλκινα αντικείμενα που θεωρήθηκαν από τον Δάκαρη ως κειμήλια που φυλάσσονται στα πρυτανεία (προτομή γρύπα, ειδώλιο λιονταριού, κ. ά., βλ. Σ. Δάκαρης, *ΠΑΕ* 1973, 77, *ΠΑΕ* 1982, 87-88), δεν είναι βέβαιο ότι προέρχονται από το στρώμα χρήσης του κτηρίου, διότι το στρώμα του πηλού καταστροφής του, από το οποίο προέρχονται, διαταράχθηκε μετά το 148 π.Χ. από τις απορρίψεις υλικών της ρωμαϊκής καταστροφής του 167π. Χ. καθώς και από τις επιχώσεις κατα-



ασφράγιστα πέταλα νομισμάτων<sup>43</sup>), ότι ενδεχομένως στα ακραία δυτικά της δωμάτια στεγάζονταν και διάφορες δημόσιες υπηρεσίες, πιθανώς αρχείο<sup>44</sup>, ή και νομισματοκοπείο<sup>45</sup>. Τις πολλαπλές λειτουργίες της πτέρυγας Ο2 υποδηλώνει και το εύρος του διαδρόμου μεταξύ των δωματίων της και του κτηρίου Ο<sup>46</sup>.

Για την άμεση επικοινωνία των πτερυγών Ο1-Ο2 μεταξύ τους και με το κυρίως πρυτανείο Ο, διαπιστώθηκε ότι ο βόρειος και ο νότιος τοίχος της περιστυλης αίθουσας κατεδαφίστηκαν και η στέγη του οικοδομήματος στα σημεία αυτά στηρίχτηκε στους εσωτερικούς τοίχους των ανδρώνων (σχέδ. 5-7). Ο νότιος τοίχος της περιστυλης αίθουσας προς την πτέρυγα Ο2 αντικαταστάθηκε με κιονοστοιχία<sup>47</sup> η οποία συνέβαλε στη στήριξη της ευρύτερης στέγης της νότιας επέκτασης. Στη στέγη του πρυτανείου κατά τη δεύτερη οικοδομική φάση αποδίδονται ηγεμόνες καλυπτήρες<sup>48</sup> και εν-

---

σκευής των νεότερων οικοδομικών φάσεων. Γραβάνη, Ανάγλυφοι σκύφοι, 334-335, σημ. 32-33, 35. Για την προτομή γρύπα ειδικότερα βλ. Α. Βλαχοπούλου-Οικονόμου, Χάλκινη προτομή γύπα από το Ιερό της Δωδώνης, *Φηγός*, Ιωάννινα 1994, 47-54.

43. Σ. Δάκαρης, *ΠΑΕ* 1989, 180-181 (από στρώμα των αρχών 3ου και του τέλους 3ου-αρχών 2ου αι. π.Χ.), Χρ. Σούλη, Α. Βλαχοπούλου, Κ. Γραβάνη, *ΠΑΕ* 2000, 148-149, πίν. 91 β, *ΠΑΕ* 2001, 116, πίν. 71 β (από στρώμα ρωμαϊκών χρόνων).

44. Για τη λειτουργία αρχείου στα πρυτανεία βλ. Miller, *Prytaneion*, 16-17. Για τη χρήση του Ναού του Διός ως ιερού αρχείου για την φύλαξη δημοσίων ψηφισμάτων βλ. Ευαγγελίδης-Δάκαρης, *Ιερά Οικία*, 134-136, Δάκαρης, *Ιερόν Δωδώνης*, 9, σημ. 16.

45. Τη λειτουργία νομισματοκοπείου στη Δωδώνη είχε επισημάνει ο Franke, ο οποίος χρονολόγησε τη λειτουργία του μετά τη ρωμαϊκή καταστροφή ή στους χρόνους του Αυγούστου. Franke, *Münzen*, 27-39, 218-237. Σχετικά βλ. Ευαγγελίδης-Δάκαρης, *Ιερά Οικία*, 149, σημ. 7, Δάκαρης, *Ιερόν Δωδώνης*, 34, σημ. 73, 36, σημ. 78, Κ. Γραβάνη, Ανασκαφικές μαρτυρίες για το συνοικισμό στη Νικόπολη, *Πρακτικά Β' Διεθνούς Συνεδρίου για τη Νικόπολη (Πρέβεζα 2000)* (υπό εκτύπωση). Όμως τα στρωματογραφικά δεδομένα του πρυτανείου παρέχουν ενδείξεις (βλ. παραπάνω σημ. 43) για τη λειτουργία νομισματοκοπείου στη Δωδώνη από την πρώιμη ελληνιστική περίοδο έως το 167 π.Χ. και την επαναλειτουργία του μετά την ανασύσταση του Κοινού των Ηπειρωτών το 148 π.Χ., όπως είχε ήδη επισημάνει ο Δάκαρης (*ΠΑΕ* 1989, 181). Ο ίδιος (ό.π.), με βάση την έως τότε έρευνα στο πρυτανείο, θεώρησε ως πιθανή θέση του νομισματοκοπείου το χώρο μεταξύ του πρυτανείου και του τμήματος του περιβόλου που είχε μετατεθεί δυτικότερα ως το κτήριο Μ για να συμπεριλάβει το πρυτανείο και το βουλευτήριο. Για τον περίβολο βλ. παρακάτω σημ. 100 και 128.

46. Βλ. παραπάνω σημ. 38.

47. Χρ. Σούλη, Α. Βλαχοπούλου, Κ. Γραβάνη, *ΠΑΕ* 2001, 115-116.

48. Βλαχοπούλου-Οικονόμου, *Μέτωπα κεράμων*, 69-78, πίν. 2 α-γ, 2 ε, 3γ, 4γ (από την πτέρυγα Ο1). Ευρήματα από την πτέρυγα Ο2 βλ. Χρ. Σούλη, Α. Βλαχοπούλου, Κ. Γραβάνη, *ΠΑΕ* 1997, 157, πίν. 92 α.



σφράγιστοι κέραμοι<sup>49</sup>. Στις ανασκαφές βρέθηκαν επίσης άφθονη κεραμική<sup>50</sup>, νομίσματα, θραύσματα πήλινων ειδωλίων, σιδερένια, χάλκινα και οστέινα αντικείμενα.

Όπως διαπιστώνεται από την τυπολογική μελέτη του κτηρίου, το πρυτανείο της Δωδώνης κατά την πρώτη οικοδομική φάση (Ο), ακολουθεί τον τύπο του ελληνικού ιδιωτικού σπιτιού, που, στην απλούστερη μορφή του, αποτελείται από έναν ευρύχωρο οίκο με την εστία στο κέντρο και με την αυλή στον κεντρικό άξονα<sup>51</sup> (σχέδ. 4). Ήταν κατά κάποιον τρόπο το σπίτι της πόλης - κράτους - φύλου<sup>52</sup> και ως εκ τούτου, η ιερή εστία που έκαιγε εδώ ήταν η κοινή εστία όλων των Ηπειρωτών<sup>53</sup>. Κατά τη δεύτερη οικοδομική φάση, με την προσθήκη του καταγωγίου (Ο1-Ο2) και της ανατολικής στοάς, συνιστά κτηριακό συγκρότημα (σχέδ. 5-7) και διαθέτει όλους τους χώρους που χαρακτηρίζουν τα πρυτανεία, όπως είναι γνωστοί από την αρχαία γραμματεία και έχουν έρθει στο φως με τις ανασκαφές στον αρχαίο ελληνικό κόσμο (δωμάτιο εστίας, περίστυλη αυλή, δωμάτια για τη διαμονή και τη σίτιση των επισκεπτών, χώροι προετοιμασίας φαγητού και χώροι αποθηκευτικοί)<sup>54</sup>.

Σύμφωνα με τα στρωματογραφικά δεδομένα, η ανάπτυξη του πρυτανείου συντελέστηκε στα χρόνια του Κοινού των Ηπειρωτών (234/3-168 π.Χ.), κατά την πρώιμη περίοδο της λειτουργίας του, πριν από την καταστροφή του Ιερού από τους Αιτωλούς το 219 π. Χ.<sup>55</sup> Η μνημειακή κατα-

49. Α. Βλαχοπούλου-Οικονόμου, Τα σφραγίσματα κεραμίδων από το Ιερό της Δωδώνης, *Proceedings of the International Conference on Greek Architectural Terracottas of the Classical and Hellenistic Periods, Athens 1991, Hesperia Suppl. XXVII, 1994*, 181-211 (από την πτέρυγα Ο1). Ευρήματα από την πτέρυγα Ο2 βλ. Χρ. Σούλη, Α. Βλαχοπούλου, Κ. Γραβάνη, *ΠΑΕ 1998*, 146, 149, πίν. 83 α, 85 α.

50. Στις ανασκαφές του πρυτανείου, εκτός των άλλων αγγείων, βρέθηκαν πολλά θραύσματα από ομοιόμορφα κανθαροειδή αγγεία πόσεως, ενδεικτικά για την εστίαση πολλών προσώπων. Σ. Δάκαρης, *ΠΑΕ 1981*, 70-71. Ειδικότερα βλ. Γραβάνη, Σκύφοι Δωδώνης, 341, σημ.97. Γενικότερα για την κεραμική από τη Δωδώνη βλ. Κ. Γραβάνη, Κεραμική των ελληνιστικών χρόνων από την Ήπειρο, *ΗπΧρον*, 29 (1988-89), 94-97, 116-130.

51. Χαρακτηριστικά παραδείγματα βλ. W. Hoepfner (εκδ.), *Geschichte des Wohnens I: 5000 v. Chr.-500 n. Chr., Vorgeschichte-Frugeschichte-Antike*, Stuttgart 1999, 123 κέξ.

52. Miller, *Prytaneion*, 27-28, Dakaris et al., *Prytaneion*, 155, σημ. 38.

53. Βλ. παραπάνω σημ. 23.

54. Πρβλ. Miller, *Prytaneion*.

55. Από τη μελέτη της στρωματογραφίας προκύπτει ότι οι τοίχοι της πτέρυγας Ο1 είναι θεμελιωμένοι στο στρώμα των κλασικών χρόνων που απαντά πάνω στο φυσικό έδα-



σκευή του οικοδομήματος (σχέδ. 8) επιβεβαιώνει τις μαρτυρίες των γραπτών πηγών για τη μεγάλη συμμετοχή των Ηπειρωτικών φύλων στο Κοινό των Ηπειρωτών κατά την παραπάνω περίοδο<sup>56</sup>. Όπως τεκμηριώνουν τα ανασκαφικά δεδομένα, για τις αυξημένες ανάγκες σίτισης και στέγασης των εκπροσώπων του Κοινού των Ηπειρωτών το αρχικό οικοδόμημα του πρυτανείου επεκτείνεται και εκσυγχρονίζεται.

Με τη διαμόρφωση του συγκροτήματος Ο-Ο1-Ο2 δεν αλλοιώνεται η χωροταξική διάταξη των γειτονικών πρυτανείου και βουλευτηρίου. Η απόκλιση των οικοδομημάτων προς ανατολάς διατηρείται, όπως και η εσωτερική τους συνάφεια, η οποία προκύπτει από τη στενή σχέση μεταξύ του βουλευτικού και εκτελεστικού σώματος. Στο βουλευτήριο συνέρχονταν οι εκπρόσωποι του Κοινού των Ηπειρωτών και έπαιρναν αποφάσεις θεσπίζοντας νόμους και ψηφίσματα. Στο πρυτανείο διέμενε η διοίκηση του εκτελεστικού σώματος, με τον προσάτη (ανάλογος του πρύτανη), το γραμματέα, τους 10-15 ετήσιους άρχοντες, τους δαμιουργούς ή τους συνάρχοντες ή ιερομνάμονες που εκπροσωπούσαν τα διάφορα Ηπειρωτικά φύλα και επόπτευαν την εκτέλεση των νόμων και των ψηφισμάτων<sup>57</sup>.

---

φος, όπου, στο δωμάτιο α, βρέθηκαν ίχνη προϊστορικής καλύβας. Γραβάνη, Ανάγλυφοι σκύφοι, 332-333, σημ. 27, εικ. 3.

56. Όπως προκύπτει από ενεπίγραφες μαρτυρίες, στο Κοινό των Ηπειρωτών σημειώνεται η μεγαλύτερη συμμετοχή κατά τη διάρκεια των Ιλλυρο-Ηπειρωτικών πολέμων (230 π.Χ. κ.εξ.), όταν ο κοινός κίνδυνος έκανε επιτακτική τη στενότερη συνεργασία των Ηπειρωτικών φύλων, ιδιαίτερα των βορείων. Για την ανάπτυξη του Κοινού των Ηπειρωτών και τις ενεπίγραφες μαρτυρίες βλ. Hammond, *Epirus*, 595 κ.εξ., Franke, *Münzen*, 137-160, Cabanes, *Épire*, 198 κ.εξ., S. Dakaris- K. Gravani, Epiro, *EAA Classica e Orientale*, II Suppl., 1971-1994, 474-475, Δάκαρης, *Δωδώνη*, 59, S. Dakaris – A. Christidis – I. Vokotopoulou, “Les lamelles oraculaires de Dodone et les villes de l’Épire du Nord”, *L’ Illyrie méridionale et l’ Épire dans l’ antiquité, Actes du II Colloque International de Clermont-Ferrand 1990*, Paris 1993, 55-60, N. Κατσικούδης, *Δωδώνη, Οι Τιμητικοί αδριάντες*, Ιωάννινα 2005, 46-65.

57. Σ. Δάκαρης, *ΠΑΕ* 1985, 43. Για τους πολιτικούς θεσμούς ειδικότερα βλ.. Cabanes, *Épire*, 353-444, P. Salmon, Les magistrats du Koinon des Epirotes (232-167), *L’ Illyrie méridionale et l’ Épire dans l’ antiquité, Actes du Colloque International de Clermont-Ferrand (1984)*, Adosa 1987, 125-134, P. Cabanes, États fédéraux et Koina en Grece du Nord et en Illyrie méridionale, *L’ Illyrie méridionale et l’ Épire dans l’ antiquité, Actes du IIIe Colloque International de Chantilly (1996)*, Paris 1999, 373-383.



### Τρίτη οικοδομική φάση<sup>58</sup>:

Στη στρωματογραφία του κυρίως πρυτανείου δεν διακρίθηκαν ίχνη από την καταστροφή των Αιτωλών το 219 π.Χ.<sup>59</sup>, επειδή προφανώς είχαν απομακρυνθεί κατά την ανοικοδόμηση του κτηρίου<sup>60</sup>. Συγχρόνως, τα νεότερα ανασκαφικά δεδομένα, η οικοδομική εξέλιξη του κτηρίου και η ιστορική συγκυρία υποδεικνύουν ότι πιθανότατα τότε, μετά το 219 π.Χ., στην προέκταση της ανατολικής στοάς του πρυτανείου, κατασκευάστηκε η δυτική στοά του Ιερού, στο πλαίσιο του εξωραϊσμού και της ανακαίνισης του Ιερού μετά την καταστροφή του από τους Αιτωλούς (σχέδ. 9-10, 12). Για τη συνένωση των δύο κτηρίων, το νότιο κλειστό άκρο της ανατολικής στοάς του πρυτανείου, προ της πτέρυγας Ο2, αποκόπηκε προκειμένου ο στυλοβάτης του κεντρικού τμήματος της ανατολικής στοάς να συνδεθεί με τη δυτική στοά του Ιερού (σχέδ. 3, 10). Επίσης, για την περαιτέρω ενοποίηση των διαδοχικών κατασκευών υπήρξε αναγκαία η ανανέωση της στέγης του πρυτανείου<sup>61</sup>. Εξάλλου, την πρόθεση ενιαίας μορφολογίας στη νέα αρχιτεκτονική σύνθεση καταδεικνύει και η κατασκευή κλειστού άκρου στο δυτικό τμήμα της νότιας πρόσοψης της δυτικής στοάς του Ιε-

---

58. Η οικοδομική αυτή φάση έγινε γνωστή από την υπογράφουσα κατά το 2004 (βλ. παραπάνω σημ. 36) και εντάχθηκε χρονικά από την ίδια μεταξύ της δεύτερης και της τρίτης οικοδομικής φάσης του 1996 (βλ. παραπάνω σημ. 17), με βάση τα στοιχεία των νεότερων ανασκαφών έως το 2003.

59. Το 219 π.Χ., οι Αιτωλοί, προς αντιπερισπασμό για τις νίκες των Μακεδόνων και των Ηπειρωτών υπό τον Φίλιππο τον Ε' στην Αιτωλία, εισέβαλλαν αιφνίδια στο Ιερό της Δωδώνης υπό τον στρατηγό Δωρίμαχο, ο οποίος *τας τε στοάς ενέπρησε και πολλά των αναθημάτων διέφθειρε, κατέσκαψε δε και την ιεράν οικίαν* (Πολύβ. 4.67.3). Το 218 π.Χ., ο Φίλιππος Ε' και οι σύμμαχοι Μακεδόνες και Ηπειρώτες ανταπέδωσαν τα ίσα, εισβάλλοντας στο Θέρμο, κέντρο της Αιτωλικής Συμπολιτείας. Με τα λάφυρα του Θέρμου, αλλά και με τις οικονομικές εισφορές Ηπειρωτών προχώρησαν σε ανακατασκευές κτηρίων και ανέγερση νέων οικοδομημάτων. Ευαγγελίδης-Δάκαρης, *Ιερά Οικία*, 134. Δάκαρης, *Ιερόν Δωδώνης*, 9-10. σημ.17, Δάκαρης, *Δωδώνη*, 21. Α. Αντωνίου, *Συμβολή Ηπειρωτών στην ανοικοδόμηση του Ιερού της Δωδώνης μετά το 219 π.Χ.*, Αθήνα 1991.

60. Για τη στρωματογραφία του οικοδομήματος Ο-Ο1 βλ. Γραβάνη, *Σκύφοι Δωδώνης*, 332-333, εικ.3-4. Σχετικά βλ. επίσης παραπάνω σημ. 42, 55 και παρακάτω σημ. 65, 67.

61. Για την οργανική σύνδεση της κρηπίδας των πρυτανείου-δυτικής στοάς βλ. Χρ. Σούλη, Α. Βλαχοπούλου, Κ. Γραβάνη, *Ανασκαφή Δωδώνης*, ΠΑΕ 1999, 152-153, πίν.91. Για τη στέγη των δύο οικοδομημάτων βλ. παραπάνω σημ. 48 και παρακάτω σημ. 112-113.





ρού, σε αναλογία με το βόρειο κλειστό άκρο της ανατολικής στοάς του πρυτανείου (σχέδ. 9-10, 12).

Οπωσδήποτε, η ακριβής σχέση των οικοδομημάτων μεταξύ τους δεν είναι δυνατόν να αποσαφηνιστεί πριν ολοκληρωθεί η ανασκαφική έρευνα. Προς το παρόν όμως είμαστε βέβαιοι ότι η δυτική στοά του Ιερού είναι νεότερη από το συγκρότημα του πρυτανείου Ο- Ο1-Ο2 και μπορεί να χρονολογηθεί με βάση τα υπάρχοντα στοιχεία στην παραπάνω περίοδο.

Η πλαισίωση του Ιερού της Δωδώνης με στοές θα πρέπει να συνδεθεί με την αρχιτεκτονική διαμόρφωση που βρίσκεται σε εξέλιξη κατά την περίοδο του Κοινού των Ηπειρωτών. Οι στοές αυτές, πέρα από την πρακτική τους χρησιμότητα, απέβλεπαν κυρίως στην τόνωση της εντύπωσης του εσωτερικού χώρου, ο οποίος αποκτούσε μνημειώδες στωϊκό μέτωπο, πλήρως εναρμονισμένο με την τάση της ελληνιστικής αρχιτεκτονικής και αντάξιο της φήμης και της ακτινοβολίας του Ιερού της Δωδώνης<sup>62</sup>.

#### Τέταρτη οικοδομική φάση<sup>63</sup>:

Το πρυτανείο καταστράφηκε από τους Ρωμαίους το 167 π. Χ.<sup>64</sup>, όπως μαρτυρεί το εκτεταμένο στρώμα από φωτιά που εντοπίστηκε κάτω από την πεσμένη κεράμωση της στέγης<sup>65</sup> (εικ. 9). Μετά την ανασύσταση του Κοινού των Ηπειρωτών το 148 π. Χ.<sup>66</sup>, από το κτηριακό συγκρότημα

62. Ενδεικτικά βλ. H. Lauter, *Die Architektur des Hellenismus*, Darmstadt 1986, 290-296. Σχετικά βλ. και παρακάτω σημ. 90-92.

63. Ταυτίζεται με την τρίτη οικοδομική φάση που διακρίθηκε κατά το 1996. Βλ. παραπάνω σημ. 17.

64. Για την καταστροφή της Ηπείρου από τους Ρωμαίους βλ. Πολύβιος 30.15, Livius, 45.34, 5-6, Στράβων 7.7.3, 7.7.9, Πλούταρχος, *Αιμίλιος Παύλος* 29, 4-5, Plinius *HN* 4.39, Αππιανός, *Ιλλυρικά*, Ευτρόπιος 4.8.1. Σχετικά βλ. St. I. Oost, *Roman policy in Epirus and Akarmania in the age of the roman conquest of Greece*, Dallas 1954, Θ. Σαριμάκης, *Λεύκιος Αιμίλιος Παύλος, Συμβολή εις την ιστορίαν του Γ' Μακεδονικού πολέμου*, Αθήναι 1962, 118-120, Hammond, *Epirus*, 629-635, Cabanes, *Épire*, 293-308, A. Ziollowski, "The plundering of Epirus in 167 BC. Economic considerations", *PBSR* 54 (1986), 69-80.

65. Για το στρώμα καταστροφής του 167 π.Χ. στο κεντρικό κτίριο Ο και την παρακείμενη πτέρυγα Ο1 βλ. Γραβάνη, *Σύγκοι Δωδώνης*, 333, εικ. 4. Για το στρώμα καταστροφής στην πτέρυγα Ο2 βλ. Χρ. Σούλη, Α. Βλαχοπούλου, Κ. Γραβάνη, *ΠΑΕ* 1997, 157, πίν.90, *ΠΑΕ* 1998, 146, πίν.82-83α, *ΠΑΕ* 2001, 115, πίν. 68-70.

66. Για το Κοινό των Ηπειρωτών μετά το 148 π.Χ. Βλ. Franke, *Münzen*, 218-237, Σ. Δάκαρης, *Η Ρωμαϊκή πολιτική στην Ήπειρο, Νικόπολις Α'*, *Πρακτικά Διεθνούς Συμποσίου, Πρέβεζα (1984)*, 1987, 11-21.



ανοικοδομήθηκε μόνον ο αρχικός πυρήνας Ο, χωρίς τις πτέρυγες του καταγωγίου Ο1- Ο2 και την ανατολική στοά, των οποίων η δημόσια χρήση εγκαταλείφθηκε<sup>67</sup> (σχέδ. 10). Στην περίστυλη αίθουσα του κεντρικού κτηρίου, πάνω από τις επιχώσεις της ρωμαϊκής καταστροφής, κατασκευάστηκε ένα ευρύτερο περιστύλιο από 4X7 δωρικούς κίονες<sup>68</sup>, σε δεύτερη χρήση, πάνω σε μεμονωμένες βάσεις (εικ.5, 7). Όπως διαπιστώθηκε, οι βάσεις προέρχονται από διαλυμένα βάθρα<sup>69</sup> του Ιερού, που καταστράφηκαν από τους Ρωμαίους το 167 π.Χ. Η ανύψωση των δαπέδων είχε ως συνέπεια την προσθήκη νέων κατωφλιών στις εισόδους (εικ. 10) και την κατασκευή νέου αποχετευτικού δικτύου. Όλα μαρτυρούν για την προχειρότητα της κατασκευής και ιδιαίτερα οι νεότερες τοιχοποιίες<sup>70</sup> από αργούς λίθους πάνω στους αρχικούς τοίχους της περίστυλης αίθουσας Ο, στις οποίες έπεφτε το βάρος των στοών του ευρύτερου περιστυλίου<sup>71</sup>.

Στην τετράγωνη αίθουσα με την εστία κατασκευάστηκαν λίθινα εδώλια συνεδρίου<sup>72</sup> πάνω από τις επιχώσεις της ρωμαϊκής καταστροφής και έκτοτε η εσωτερική διαρρύθμιση και η λειτουργία της αλλάζει ριζικά (εικ. 6). Η μετατροπή της αίθουσας με την εστία σε συνεδριακό χώρο παρέχει ενδείξεις για τη δυσλειτουργία του γειτονικού βουλευτηρίου και τη μικρή συμμετοχή των Ηπειρωτικών φύλων στο Κοινό των Ηπειρωτών, το οποίο ανασυστήνεται μετά το 148 π.Χ., υπό τον έλεγχο των Ρωμαίων<sup>73</sup>.

67. Όπως προκύπτει από τη μελέτη της στρωματογραφίας, η πτέρυγα Ο1 χρησιμοποιήθηκε μετά το 148 π. Χ. για πρόχειρες στεγαστικές ανάγκες ιδιωτικής φύσεως. Γραβάνη, Σκύφοι Δωδώνης, 334, σημ.35.

68. Βρέθηκαν δυο σφόνδυλοι κίονα από λατυποπαγές πέτρωμα. Σ. Δάκαρης, ΠΑΕ 1987, 121, 90 α.

69. Μια από τις βάσεις διασώζει μέρος τιμητικού ψηφίσματος του 3ου αι. π.Χ., σύμφωνα με το οποίο η ανάθεση του μνημείου έγινε «[μα]ντείας ένεκεν και ευνοίας εις αυτούς» και ότι το άγνωστο μνημείο «Μέλισσος Επικράτεος Κορκυραίος εποίησε». Σ. Δάκαρης, ΠΑΕ 1987, 120, ΠΑΕ 1989, 178-179. Ν. Κατσικούδης, ό.π., 75-77. Βιβλιογραφία βλ. παραπάνω σημ. 17.

70. Σ. Δάκαρης, ΠΑΕ 1987, 119, πίν. 90, ΠΑΕ 1989, πίν. 124. Δάκαρης κ.ά., Ανασκαφή πρυτανείου, 226-227, πίν. 88 α, 91, Χρ. Σούλη, Α. Βλαχοπούλου, Κ. Γραβάνη, ΠΑΕ 2001, 116-117, πίν.69-71 α, 72.

71. Εξαιτίας της πρόχειρης κατασκευής, το περιστύλιο έγινε πιο ευρύχωρο από το αρχικό, ώστε οι κίονες να είναι πιο κοντά στους τοίχους της περίστυλης αίθουσας για στατικούς λόγους. Δάκαρης, κ. ά. Ανασκαφή πρυτανείου, 225. Dakaris et. al., Prytaneion, 158.

72. Βλ. παραπάνω σημ. 22.

73. Βλ. παραπάνω σημ. 66.



Εξάλλου, ο περιορισμός του Πρυτανείου στα αρχικά του όρια, δηλαδή στον αρχικό του πυρήνα Ο, υποδηλώνει την παρακμή των θεσμών και την υποτυπώδη λειτουργία του Ιερού της Δωδώνης ως πολιτικού κέντρου των Ηπειρωτών, εξαιτίας της ρωμαϊκής κυριαρχίας.

*Πέμπτη οικοδομική φάση<sup>74</sup>:*

Η μορφή και η χρήση του οικοδομήματος άλλαξαν οριστικά κατά τον 4ο αι. μ.Χ., όταν το Ιερό έπαψε να λειτουργεί<sup>75</sup>. Τότε, ενοποιήθηκε ο χώρος των δυο αιθουσών του αρχικού κτηρίου Ο<sup>76</sup> και κατασκευάστηκαν εδώ ιδιωτικά σπίτια. Από αυτά διασώθηκαν λείψανα από εστίες και κυρίως τοιχοποιίες<sup>77</sup> από αργούς λίθους και πλίνθους που σχηματίζουν δωμάτια πάνω από τις βάσεις των κιόνων του νεότερου περιστυλίου και πάνω στους τοίχους του κεντρικού κτηρίου Ο (εικ. 7-8). Παράλληλα, νέα είσοδος κατασκευάστηκε στα ανατολικά σε υψηλότερο επίπεδο<sup>78</sup> (εικ. 10). Η ιδιωτική χρήση του χώρου του πρυτανείου συνεχίστηκε και στον 5ο αι. μ. Χ., σύμφωνα με τις ενδείξεις<sup>79</sup> και τα ανασκαφικά τεκμήρια<sup>80</sup>. Οι περιπέτειες του οικοδομήματος κατά τις δυο τελευταίες (νεότερες) οικοδομικές φάσεις είναι ιδιαίτερα εμφανείς στους μεταγενέστερους τοίχους της πρώην περιστυλής αίθουσας Ο, οι οποίοι εδράζονται πάνω στους αρχικούς τοίχους του ελληνιστικού κτηρίου του τέλους του 4ου - αρχών του 3ου αι. π.Χ.<sup>81</sup>

74. Ταυτίζεται με την τέταρτη οικοδομική φάση που διακρίθηκε κατά το 1996. Βλ. παραπάνω σημ. 17.

75. Σύμφωνα με τις επιγραφικές μαρτυρίες, το Ιερό έπαψε να λειτουργεί στα τέλη του 4ου αι. π.Χ. Δάκαρης, *Ιερόν Δωδώνης*, 36, Δάκαρης, *Δωδώνη*, 24.

76. Η είσοδος στην αίθουσα του συνεδρίου κλείστηκε με τοίχο και η επικοινωνία μεταξύ των δυο χώρων γινόταν σε υψηλότερο επίπεδο. Σ. Δάκαρης *ΠΑΕ* 1992, 157, πίν.65 α, Δάκαρης, κ. ά. *Ανασκαφή πρυτανείου*, 226-227, Dakaris et. al., *Prytaneion*, 159.

77. Βλ. παραπάνω σημ. 70.

78. Σ. Δάκαρης, *ΠΑΕ* 1992, 158, πίν. 64 α.

79. Κατά τον 5ο αιώνα ιδρύθηκε με υλικά από αρχαία οικοδομήματα η μεγάλη τρίκλιτη βασιλική (Β), η οποία κατά τον 6ο αιώνα διευρύνθηκε. Δάκαρης *Δωδώνη*, 24-25, 67-68.

80. Ενδεικτικά ευρήματα βλ. Χρ. Σούλη, Α. Βλαχοπούλου, Κ. Γραβάνη, *ΠΑΕ* 1997, 160-161, πίν. 93.

81. Βλ. παραπάνω σημ. 70.



### **Η ανασκαφική έρευνα στη δυτική στοά του Ιερού**

Η επέκταση της έρευνας στο χώρο νότια και ανατολικά του προταναείου έγινε κυρίως με στόχο την ανασύσταση της εικόνας της κύριας πρόσβασης στο Ιερό από νότον, μέσω της κοιλάδας της Δωδώνης (σχέδ. 1-2). Από τις ανασκαφικές έρευνες που έχουν διεξαχθεί έως τώρα<sup>82</sup>, έχουν έρθει ήδη στο φως νέα στοιχεία για την περαιτέρω διερεύνηση των σχέσεων των οικοδομημάτων του Ιερού μεταξύ τους καθώς και της θέσης τους στον αρχιτεκτονικό του σχεδιασμό, ο οποίος σήμερα δεν αναδεικνύεται με την είσοδο των επισκεπτών στον αρχαιολογικό χώρο από δυτικά.

Σύμφωνα με την κάτοψη του Ιερού που έδωσε ο Καραπάνος<sup>83</sup>, εσωτερικά των δυο μακρών πλευρών του περιβόλου του Ιερού (ανατολικού και δυτικού) απαντούν επιμήκη οικοδομήματα, προ των οποίων εκτείνονται σειρές βάθρων. Το δυτικό εξ αυτών θεωρήθηκε από τον Καραπάνο ότι διαιρείται από εγκάρσιο τοίχο σε δυο τμήματα και χαρακτηρίστηκε από τον ίδιο ως Ιερό της Αφροδίτης. Όπως όμως συνάγεται από την έρευνα που διενεργήσαμε<sup>84</sup>, η μεν τοιχοποιία έγινε μετά την εγκατάλειψη του κτιρίου, το δε δυτικό οικοδόμημα είναι στωικό και αποτελεί τη δυτική στοά του Ιερού.

Ο Δάκαρης, χωρίς να έχει διενεργήσει ανασκαφή στην περιοχή αυτή, ανέγνωσε σωστά τα στοιχεία της κάτοψης του Καραπάνου και στην αναπαράσταση που επιχείρησε<sup>85</sup> απέδωσε ορθά δυο στωικά οικοδομήματα να πλαισιώνουν εσωτερικά τις δυο μακρές πλευρές του περιβόλου. Την ευ-

82. Για τις έρευνες στην περιοχή αυτή βλ. Χρ. Σούλη, Α. Βλαχοπούλου, Κ. Γραβάνη, ΠΑΕ 1997, σ.163, εικ. 1-3, πίν. 91β, ΠΑΕ 1998, σ. 143-145 και 150, εικ. 1-2, πίν. 84, 85α και 86α, ΠΑΕ 1999, σ. 153-154, εικ. 1-2, πίν. 85-86α, 91-93, ΠΑΕ 2000, σ. 149-150, εικ. 1-2, πίν. 92- 95, ΠΑΕ 2002, σ. 79-85, εικ. 1-3, πίν.53-57, ΠΑΕ 2003, σ. 68-70, εικ. 1-3, πίν. 39-41, ΠΑΕ 2004, 65-77, ΠΑΕ 2005 (υπό δημοσίευση), ΠΑΕ 2006 (υπό δημοσίευση). Επίσης βλ. Έργον 1997, 59, εικ. 56-57, Έργον 1998, 65, εικ. 60, 63, Έργον 1999, 68, εικ. 63-64, Έργον 2000, 82, εικ. 87, 90, Έργον 2002, 43-45, εικ. 38-41, Έργον 2003, 53-56, εικ.50-54, Έργον 2004, 38-43, εικ. 29-34, Έργον 2005, 57-61, εικ. 52-58.

83. Carapanos, *Dodone*, πίν. III, IV.

84. Χρ. Σούλη, Α. Βλαχοπούλου, Κ. Γραβάνη, ΠΑΕ 2003, 68-69, πίν. 39β-40, ΠΑΕ 2004, 65-77.

85. Σ. Δάκαρης, *Δωδώνη, Οδηγός Αρχαιολογικού χώρου*, εν Ιωαννίνους 1971, εικ. 34. Η αναπαράσταση φιλοτεχνήθηκε από τον αρχιτέκτονα Β. Χαρίση και δημοσιεύτηκε σε όλες τις εκδόσεις του αρχαιολογικού οδηγού έως την τελευταία, πέμπτη, έκδοση του 1998 (Δάκαρης, *Δωδώνη*, 85, εικ. 36).



ρύτερη από τις δύο στοές, τη δυτική, την αναπαρέστησε με δίριχτη στέγη, η οποία προϋποθέτει την ύπαρξη εσωτερικής κιονοστοιχίας. Πρόκειται για το στωικό οικοδόμημα με την κεντρική κιονοστοιχία που ανασκάπτουμε από το 1997<sup>86</sup>, στην προέκταση της ανατολικής στοάς του πρυτανείου προς νότον, το οποίο αποκαλύφθηκε στο σύνολό του κατά το 2005 (σχέδ. 3). Το οικοδόμημα είναι μνημειακό. Διασώζει τρεις κλίμακες και στην πρόσοψη του εκτείνονται σειρές βάθρων (εικ. 11-12). Συνδέεται μέσω του περιβόλου (εικ. 13) με το δυτικό πύργο της κύριας πύλης εισόδου στο Ιερό και πλαισιώνει από δυτικά την πρόσβαση στο Ιερό από την κοιλάδα της Δωδώνης (σχέδ.1).

Ορισμένα από τα βάθρα προ της δυτικής στοάς του Ιερού, καθώς και οι κλίμακες, είχαν έρθει στο φως από τον Κ. Καραπάνο<sup>87</sup>, ο οποίος, παρακινούμενος κυρίως από το μεγάλο αριθμό χάλκινων ευρημάτων που συγκέντρωσε από την περιοχή αυτή, αναμόχλευσε το έδαφος στην πρόσοψη του οικοδομήματος, ακολουθώντας περιμετρικά την τοιχοποιία του. Όπως προκύπτει όμως από την έρευνα που διενεργήσαμε, τόσο στο εσωτερικό της δυτικής στοάς, όσο και στο εξωτερικό της, τα στρώματα κατασκευής και εν μέρει χρήσης και καταστροφής<sup>88</sup> του οικοδομήματος δεν διαταράχθηκαν από τις έρευνες του Καραπάνου.

Όπως συνάγεται από την ανασκαφική έρευνα στη δυτική στοά και την οικοδομική εξέλιξη του πρυτανείου (Ο-Ο1-Ο2), πιθανότατα μετά την καταστροφή των Αιτωλών το 219 π.Χ., το νότιο κλειστό άκρο της ανατολικής στοάς του πρυτανείου, προ της πτέρυγας Ο2, αποκόπηκε προκειμένου ο συλοβάτης του κεντρικού τμήματός της να συνδεθεί με το στυλοβάτη του δυτικού στωικού οικοδομήματος του Ιερού<sup>89</sup>. Ως εκ τούτου, η δυτική στοά του Ιερού της Δωδώνης με τη σύνδεσή της με την ανατολική στοά του πρυτανείου αποτέλεσε μια στοά τύπου Γ, λύση ιδιαίτερα δημοφιλή τυπολογικά κατά την ελληνιστική εποχή για την αρχιτεκτονική οργάνωση-πλαισίωση του ελεύθερου χώρου και την ενοποίηση διαδοχικών κτηρίων και κατασκευών<sup>90</sup> (σχέδ. 9-10, 12). Στη Δωδώνη, η λύση αυτή ικα-

---

86. Οι έρευνες κατά τα πρώτα έτη διενεργήθηκαν παράλληλα με τις ανασκαφές στο πρυτανείο. Βλ. παραπάνω σημ. 10 και σημ. 82.

87. Βλ. παρακάτω. σημ. 117.

88. Βλ. παρακάτω σημ. 113.

89. Για τη σύνδεση των δυο οικοδομημάτων βλ. παραπάνω σημ.61.

90. Μπιλής, *Μελέτη*, 4. Αυτό συνέβη και στη Δωδώνη. Για την ενοποίηση των πρυτανείου - δυτικής στοάς βλ. Χρ. Σούλη, Α. Βλαχοπούλου, Κ. Γραβάνη, *ΠΑΕ* 2004, 65-77.



νοποιούσε τις αισθητικές απαιτήσεις της ελληνιστικής εποχής που επιδίωκε την εντύπωση του προοπτικού βάθους, δεδομένης της τάσης της εποχής για τη διαμόρφωση της αρχιτεκτονικής φυσιογνωμίας των Ιερών με τη χρήση στοών<sup>91</sup>. Παράλληλα η επιλογή της θέσης της δυτικής στοάς, μεταξύ της νότιας κύριας πύλης και του πρυτανείου, ικανοποιούσε και καθαρά λειτουργικές απαιτήσεις, όπως η κίνηση στον εσωτερικό χώρο του Ιερού και η παραμονή του κοινού<sup>92</sup>.

Από τις ακριβείς μετρήσεις που έγιναν<sup>93</sup> προκύπτει ότι η στοά στο νότιο σκέλος της, σε μήκος 77, 25μ., είναι διπλή, με αξονικά τοποθετημένη εσωτερική κιονοστοιχία, ενώ βόρεια κάμπτεται ως απλή για 20,40μ. διαμορφώνοντας μνημειακά την είσοδο του πρυτανείου. Ενώ το βόρειο και το νότιο σκέλος της στοάς ανήκουν σε διαφορετικά οικοδομικά προγράμματα<sup>94</sup>, η συνέχεια στη στάθμη του στυλοβάτη δείχνει την πρόθεση οι διαφορετικές φάσεις να ενοποιηθούν αισθητικά σε ένα σύνολο.

Παρά την εντυπωσιακή εικόνα των ερειπίων (εικ. 11-13), από τα αρχιτεκτονικά κατάλοιπα και τα ευρήματα της ανασκαφής συνάγεται ότι το κτήριο και τα προκείμενα αναθηματικά μνημεία λεηλατήθηκαν συστηματικά μετά τη διακοπή της λειτουργίας του Ιερού. Από τη στοά λείπουν στρώσεις από τη θεμελίωση της εσωτερικής κιονοστοιχίας, τμήμα της κρηπίδας και το μεγαλύτερο μέρος του στυλοβάτη. Εξαιρέση αποτελεί ο

ΠΑΕ 2005 (υπό δημοσίευση). Άλλα παραδείγματα βλ. H. Lauter, 92-166, J.J. Coulton, *The Architectural Development of the Grek Stoa*. Oxford 1976.

91. Σχετικά παραδείγματα βλ. G. Gruben, *Ιερά και ναοί της Αρχαίας Ελλάδας* (μετ. Δ. Αικτσελή). Αθήνα 2000. Επίσης βλ. παραπάνω σημ.90.

92. Οι στοές παρείχαν προστασία από τον ήλιο και τη βροχή και συγχρόνως στέγη για συγκέντρωση, ανάπαυση ή και διανυκτέρευση των πανηγυριστών ή των επισκεπτών. Συμπλήρωναν τη λειτουργία των συνδεόμενων ή παρακείμενων κτηρίων και μαρτυρείται ότι ενίοτε είχαν και πολιτικό χαρακτήρα (Ξενοφών, *Ελληνικά*, V.2.29, όπου αναφέρεται η χρήση στοών για συγκεντρώσεις της Εκκλησίας του Δήμου). Σχετικά βλ. J.J. Coulton, ό. π.

93. Το μνημείο αποτύπωσαν ο Θ. Μπιλής, αρχιτέκτονας μηχανικός Ε.Μ.Π. Μ.Sc Ε.Μ.Π., και οι συνεργάτες του Μ. Μαγνήσαλη και Β. Σούλης, αρχιτέκτονες μηχανικοί Ε.Μ.Π. Μ.Sc Ε.Μ.Π., στο πλαίσιο μελέτης για την προστασία, συντήρηση και ανάδειξη των αποκαλυφθέντων λειψάνων της δυτικής στοάς του Ιερού και των προκείμενων βάθρων, η οποία ανατέθηκε από το Πανεπιστήμιο Ιωαννίνων κατά το 2006 (Μπιλής, *Μελέτη*). Τα πορίσματα της ανωτέρω μελέτης συνοψίζονται εδώ. Από αυτήν παρουσιάζονται επίσης τα σχέδια αρ. 13-17. Τα σχέδια αρ. 2, 4-5, 8-12 εκπονήθηκαν από τον Ν. Σούλη. Η κάτοψη αρ. 3 οφείλεται στο σχεδιαστή του Πανεπιστημίου Ιωαννίνων Ι. Διαμαντόπουλο. Οι αναπαραστάσεις αρ. 6-7 φιλοτεχνήθηκαν από τον αρχαιολόγο Ι. Νάκα.

94. Βλ. παραπάνω σημ. 61.



δυτικός (οπίσθιος) τοίχος του νότιου σκέλους, ο οποίος σώζεται τοπικά σε μεγάλο ύψος αλλά σε κακή κατάσταση διατήρησης (σχέδ. 13-14, 16). Από τις κιονοστοιχίες σώθηκαν μόνο πέντε θραύσματα κίωνων και δυο θραύσματα κιονοκράνου (εικ. 14-17, σχέδ. 14). Επίσης σώθηκαν οι τρεις κλίμακες πρόσβασης στο οικοδόμημα<sup>95</sup>, στοιχείο σχετικά σπάνιο (εικ. 11-15, 17-18).

Ο προς βορράν μειούμενος αριθμός των βαθμίδων των τριών κλιμάκων (έξι, τέσσερις και τρεις) και η υψομετρική διαφορά στην οποία απαντούν τα βάθρα προ της δυτικής στοάς, αποτελούν σημαντικό στοιχείο για το επίπεδο του αρχαίου εδάφους<sup>96</sup>, το οποίο παρουσιάζει κατωφέρεια προς τα νότια με κλίση 2%<sup>97</sup> (σχέδ. 15, 17). Το επίπεδο του εδάφους κατά την αρχαιότητα προ της νότιας κλίμακας της δυτικής στοάς υπολογίζεται σε βάθος περί τα 2,5 μ. από το στυλοβάτη της βόρειας πρόσοψης και δικαιολογεί το μεγάλο ύψος του κτηρίου στη ΝΑ γωνία του (εικ. 11-12). Στο σημείο αυτό ήταν εμφανής και ο στερεοβάτης του κτηρίου σε ύψος δύο δόμων. Το ορατό τμήμα των δύο κατώτερων δόμων της κρηπίδας μειωνόταν βαθμιαία προς βορράν, ώστε μόνον οι δύο ανώτεροι δόμοι, ο αναβαθμός και ο στυλοβάτης, να προβάλλουν τελικά στο βόρειο άκρο, στη συμβολή των δύο σκελών της στοάς και στο πρυτανείο (σχέδ. 16, εικ. 8).

Η τοποθέτηση μιας ευρύχωρης κλίμακας στο νότιο άκρο της στοάς, σε μικρή απόσταση από την κύρια νότια πύλη του Ιερού, αποτελεί απόδειξη του λειτουργικού προορισμού του οικοδομήματος σε σχέση με την πορεία των προσκυνητών (σχέδ. 1-2). Η βαρύνουσα σημασία της στοάς υπογραμμίζεται επίσης από πλήθος αναθημάτων, τοποθετημένων κατά μήκος της

95.Στις κλίμακες, την κρηπίδα, το στυλοβάτη και τους τοίχους του οικοδομήματος χρησιμοποιήθηκε τοπικός ασβεστόλιθος, όπως και στα άλλα μνημεία της Δωδώνης. Στους κίονες χρησιμοποιήθηκε ψαμμιτικός λίθος, ο οποίος επίσης απαντά και σε άλλα μνημεία του Ιερού. Προκειμένου να αντιμετωπιστούν τα φαινόμενα φθοράς των λίθων και να προστατευθεί το μνημείο, παράλληλα με την αρχιτεκτονική μελέτη, εκπονήθηκε κατά το 2006 και μελέτη συντήρησης της στοάς και των βάθρων από τη Διεύθυνση Συντήρησης του ΥΠ.ΠΟ., κατόπιν ενεργειών μας. Η μελέτη εκπονήθηκε, χάρη στη φροντίδα του Προϊσταμένου της Διεύθυνσης Ν. Μίνου, με υπεύθυνη τη γλύπτρια- συντηρήτρια Ι. Στυφιανού και ομάδα εργασίας τη Μ. Σαρρή και τον Ν. Καναρέλη, συντηρητές.

96. Χρ. Σούλη, Α. Βλαχοπούλου, Κ. Γραβάνη, *ΙΑΕ* 2003, 70.

97. Λόγω της κλίσης του εδάφους, η πρόσβαση των επισκεπτών προς το άνδρη των λατρευτικών οικοδομημάτων, στα βόρεια, γινόταν μέσω βαθμιδωτού αναλημματικού τοίχου (Κ), ο οποίος πιθανότατα συνδέεται με τη μνημειακή διαμόρφωση του νότιου τμήματος του Ιερού. Για το ανάλημμα βλ. Δάκαρης, *Δωδώνη*, 56.



κύριας όψης της, τα οποία ήταν θεατά από όλους τους εισερχόμενους στο Ιερό από τη νότια κύρια πύλη.

Από την οργανική σύνδεση του νότιου τοίχου της δυτικής στοάς με τη νότια κλίμακα<sup>98</sup> καθώς και με το τμήμα του δυτικού περιβόλου που συνεχίζει προς νότον, στην προέκταση του οπίσθιου δυτικού τοίχου της, διαφαίνεται η ενιαία κατασκευή του μνημείου<sup>99</sup> (εικ. 13). Ως εκ τούτου, εξαιτίας της δομικής συνοχής των ανωτέρω μερών, τελεί στο εξής υπό αμφισβήτηση η ταύτιση του δυτικού, οπίσθιου τοίχου της δυτικής στοάς με τον αρχαιότερο περίβολο του Ιερού (τουλάχιστον στα ορατά σήμερα τμήματα), η οποία είχε προταθεί από τον Δάκαρη<sup>100</sup>. Διαπιστώθηκε επίσης ότι η μη οργανική σύνδεση των κλιμάκων με τη στοά δεν οφείλεται σε άλλη οικοδομική φάση αλλά αποτελεί ξεχωριστό στάδιο κατασκευής<sup>101</sup> (εικ. 11-15, 17-18).

98. Πίσω από τη νότια κλίμακα, η στρώση της κρηπίδας με την ευθυντηρία του τοίχου της ίδιας όψης συνδέονται οργανικά με μασχαλιαία εγκοπή. Μπιλής, *Μελέτη*, 22, εικ. 17.

99. Ο νότιος τοίχος του νότιου σκέλους της στοάς μακροσκοπικά παρουσιάζει ενιαία δομή με το δυτικό τοίχο της, καθώς και με το τμήμα του περιβόλου του Ιερού που εκτείνεται στην προέκτασή του τελευταίου προς νότον. Χρ. Σούλη, Α. Βλαχοπούλου, Κ. Γραβάνη, *ΠΑΕ 2005* (υπό δημοσίευση), Μπιλής, *Μελέτη*, 14, 21.

100. Τον Δάκαρη είχαν απασχολήσει επανειλημμένα ερωτήματα σχετικά με την κατεύθυνση του αρχαιότερου περιβόλου του Ιερού, με τον οποίο είχε ταυτίσει τα θεμέλια κάτω από τη στοά του Βουλευτηρίου, την ενδιάμεση τοιχοποιία μεταξύ των δυο αιθουσών του αρχικού πρυτανείου Ο, καθώς και τα δυο μακρά τείχη, ανατολικό και δυτικό, που ενώνονται με την ακρόπολη και κατευθύνονται προς την κύρια νότια πύλη του Ιερού. Με την κατασκευή του βουλευτηρίου και του αρχικού πρυτανείου Ο, εκτίμησε ότι ο αρχαιότερος περίβολος στο σημείο αυτό μετατέθηκε δυτικότερα και ενώθηκε με το κτήριο Μ. Τον αρχαιότερο περίβολο και την ακρόπολη είχε χρονολογήσει στο β' μισό του 4ου αι. π.Χ. και τον νεότερο στις αρχές του 3ου αι. π.Χ. Σ. Δάκαρης, *ΠΑΕ 1966*, 80-81, *ΠΑΕ 1973*, 89-90, *ΠΑΕ 1989*, 176-178, *ΠΑΕ 1992*, 156-157, Δάκαρης, *Δωδώνη*, 78-80 και παρ. ενθ. πίν. Ο προβληματισμός για την κατεύθυνση του περιβόλου του Ιερού συνεχίστηκε και κατά τις νεότερες έρευνες. Ενδεικτικά βλ. Χρ. Σούλη, Α. Βλαχοπούλου, Κ. Γραβάνη, *ΠΑΕ 1997*, 162-163. Για τον περίβολο βλ. επίσης παρακάτω σημ. 128.

101. Οι κλίμακες κατασκευάζονται συνήθως για εργοταξιακούς λόγους (τοποθέτηση ικριωμάτων, μετακίνηση λίθων και κιώνων κατά τις τοποθετήσεις) μετά την κατασκευή των θεμελίων. Ως εκ τούτου εύκολα αποσπώνται για επαναχρησιμοποίηση μετά την εγκατάλειψη των Ιερών. Μπιλής, *Μελέτη*, 21. Σχετικά βλ. J.J.Coulton, *Ancient Greek Architects at work*, Oxford 1977, W. Müller-Wiener, *Η Αρχιτεκτονική στην αρχαία Ελλάδα* (μετ. Μπ. Σμιτ-Δούνα), Θεσσαλονίκη 1995, 117, σημ. 115 (με βιβλιογραφία).





Από τα πέντε θραύσματα δωρικών κίωνων από ψαμιτόλιθο<sup>102</sup> που βρέθηκαν, τα τέσσερα προσέφεραν αξιόπιστα μετρητικά και μορφολογικά δεδομένα (σχέδ. 13, εικ. 15-17). Επιπλέον, τα δύο συνανήκοντα θραύσματα του δωρικού κιονοκράνου από ψαμιτόλιθο που ήρθαν στο φως<sup>103</sup> επιτρέπουν ικανοποιητικά τη μελέτη του, δίνοντας και τη δυνατότητα υπολογισμού των αναλογιών του (εικ. 14). Επίσης, από τις διαστάσεις, τόσο των αυτοτελών μερών όσο και των συνόλων, προκύπτουν στοιχεία τα οποία δίνουν το αρχαίο μέτρο με ικανοποιητική προσέγγιση<sup>104</sup>.

Όπως διαπιστώθηκε, η δυτική στοά του Ιερού είχε συνολικά τριάντα τέσσερις<sup>105</sup> εξωτερικούς κίονες δωρικού ρυθμού (σχέδ. 12-13, 15-17). Είκοσι εννέα στην ανατολική μακρά πλευρά του νότιου σκέλους, έναν γωνιακό κίονα στο σημείο συμβολής του νότιου σκέλους με το βόρειο, τρεις στο βόρειο σκέλος (ανατολική στοά πρυτανείου) και έναν στη νότια στενή πλευρά, στο κενό μεταξύ του νότιου τοίχου και της κιονοστοιχίας της ανατολικής όψης. Σε επαφή με το ανατολικό πέρας του νότιου τοίχου και με το νότιο άκρο του βόρειου τοίχου υπολογίζεται ότι υπήρχε από ένας ημικίονας, κατά το πρότυπο της στοάς του γειτονικού Βουλευτηρίου<sup>106</sup>. Οι υπολογισμοί αυτοί επιβεβαιώνουν τους αντίστοιχους του Δάκαρη για την ύπαρξη ημικίονα στο κλειστό άκρο της ανατολικής στοάς του πρυτανείου<sup>107</sup>.

102. Χρ. Σούλη, Α. Βλαχοπούλου, Κ. Γραβάνη, *ΠΑΕ* 2003, 70, πίν. 41, *ΠΑΕ* 2004, 65-77, *ΠΑΕ* 2005 (υπό δημοσίευση). Η διατομή των ραβδώσεων των κίωνων είναι αβαθής και η κατεργασία τους αδρή. Από το επίχρισμα, το οποίο κάλυπτε τις ορατές επιφάνειες, δεν διασώθηκαν ίχνη. Η κάτω διάμετρος του κίονα υπολογίστηκε σε 0, 71μ. και το ύψος του σε 5, 29μ. Επίσης υπολογίστηκε το μεταξόνιο της εξωτερικής κιονοστοιχίας, ίσο με 2, 64μ., καθώς και το μεταξόνιο της εσωτερικής κιονοστοιχίας, ίσο με 5, 28μ. Μπιλής, *Μελέτη*, 15-16. Επίσης βλ. *ΠΑΕ* 2006 (υπό δημοσίευση).

103. Χρ. Σούλη, Α. Βλαχοπούλου, Κ. Γραβάνη, *ΠΑΕ* 2004, 65-77, *ΠΑΕ* 2005 (υπό δημοσίευση). Από τις μετρήσεις προκύπτει με σαφήνεια η διάμετρος της κάτω έδρας του (στο υποτραχήλιο) ίση με 0, 548μ. Μπιλής, *Μελέτη*, 17-18. Επίσης βλ. *ΠΑΕ* 2006 (υπό δημοσίευση).

104. Το μέτρο αυτό είναι ίσο με 0, 294μ., δηλαδή ο ιωνικός πους, η επιλογή του οποίου δεν επηρεάζει το ρυθμό του κτηρίου που είναι δωρικός. Μπιλής, *Μελέτη*, 18. Επίσης βλ. *ΠΑΕ* 2006 (υπό δημοσίευση). Σχετικά βλ. W. D. Dinsmoor, *The Architecture of Ancient Greece*, London 1950<sup>3</sup>, 55 κεξ., Χ. Μπούρας, *Μαθήματα ιστορίας της Αρχιτεκτονικής*, Αθήνα 1980, 193.

105. Μπιλής, *Μελέτη*, 15. Επίσης βλ. *ΠΑΕ* 2006 (υπό δημοσίευση)

106. Βλ. Σ. Δάκαρης, *ΠΑΕ* 1996, 72, εικ. 2.

107. Βλ. Σ. Δάκαρης, *ΠΑΕ* 1989, εικ. 1, ο ίδιος *ΠΑΕ* 1992, εικ. 1. Ο Δάκαρης είχε συ-



Όπως προκύπτει από τις τέσσερις βάσεις κίωνων και τις δέκα θεμελιώσεις βάσεων που βρέθηκαν κατά χώραν (σχέδ. 3, εικ. 11), η εσωτερική κιονοστοιχία είχε δεκατέσσερις κίονες<sup>108</sup>. Ακολουθώντας αυστηρά το Βιτρουβιανό πρότυπο, ο εσωτερικός κίονας θα πρέπει να ήταν ιωνικού ρυθμού<sup>109</sup>. Λαμβάνοντας όμως υπόψη τα ίχνη από την έδραση μέλους κυκλικής διατομής στη βάση του βορειότερου εσωτερικού κίονα και το θραύσμα κυλινδρικού μέλους από ψαμμιτόλιθο που βρέθηκε στις ανασκαφές<sup>110</sup>, το οποίο φαίνεται ότι ταιριάζει με το κυκλικό αποτύπωμα της βάσης, θεωρείται πιθανότερο οι εσωτερικοί κίονες να ήταν δωρικοί και να εδράζονταν σε κυλινδρικό τύμπανο<sup>111</sup> (σχέδ. 17).

Ενώ στις ανασκαφές βρέθηκαν αρκετά θραύσματα κεράμωσης<sup>112</sup> της στέγης, δεν εντοπίστηκε κανένα λίθινο θραύσμα από αρχιτεκτονικό μέλος θριγκού, γεγονός που υποδηλώνει ότι η στοά είχε ξύλινο θριγκό. Η στέγη ήταν ξύλινη, δίριχτη στο δυτικό σκέλος και μονόριχτη στο βόρειο. Είναι πολύ πιθανό τα ίχνη θερμικής θραύσης, που διακρίθηκαν στο στυλοβάτη, να οφείλονται σε πυρκαγιά ξύλινης στέγης η οποία συνδέεται με αυτή που

---

σχετίζει την ανατολική στοά του πρυτανείου με τις τρεις ιωνικές στοές της ιεράς οικίας και είχε υποθέσει ότι είναι ιωνικού ρυθμού (ΠΑΕ 1983, 78, σημ.2, εικ. 1, ΠΑΕ 1985, 39, παρ. ενθ. πίν. Β').

108. Χρ. Σούλη, Α. Βλαχοπούλου, Κ. Γραβάνη, ΠΑΕ 2003, 68, εικ. 3. Το άνοιγμα μεταξύ της κεντρικής κιονοστοιχίας και του οπίσθιου τοίχου ή της εξωτερικής κιονοστοιχίας ήταν 5, 28μ., ίσο με το εσωτερικό μεταξόνιο. Μπιλής, *Μελέτη*, 18. Επίσης βλ. ΠΑΕ 2006 (υπό δημοσίευση).

109. Χρ. Σούλη, Α. Βλαχοπούλου, Κ. Γραβάνη, ΠΑΕ 2005 (υπό δημοσίευση). Με δεδομένο το πρότυπο αυτό, και σε σχέση με το μεταξόνιο, το ύψος του εσωτερικού κίονα υπολογίστηκε σε 6, 35μ. Μπιλής, *Μελέτη*, 19-20. Σχετικά βλ. Βιτρούβιος, *Περί Αρχιτεκτονικής*, Βιβλία I-V (μετ., σχόλια Π. Λέφας), Αθήνα 1996, 315.

110. Χρ. Σούλη, Α. Βλαχοπούλου, Κ. Γραβάνη, ΠΑΕ 2005 (υπό δημοσίευση).

111. Μπιλής, *Μελέτη*, ό.π. Επίσης βλ. ΠΑΕ 2006 (υπό δημοσίευση).

112. Μεταξύ αυτών ήρθε στο φως ανθεματό μέτωπο ηγεμόνα καλυπτήρα, του ίδιου τύπου με αυτά που βρέθηκαν στις πτέρυγες Ο1-Ο2 του πρυτανείου (βλ. παραπάνω σημ.48), τα οποία είχαν χρονολογηθεί στα τέλη του 3ου με αρχές του 2ου αι. π.Χ. και είχαν αποδοθεί στη στέγη του καταγωγίου. Βλαχοπούλου- Οικονόμου, *Μέτωπα κεράμων*. Το γεγονός αυτό, σε συνδυασμό με το χρονολογικό πλαίσιο που προτείνεται (Βλαχοπούλου- Οικονόμου, ό.π.), μας επιτρέπει να υποθέσουμε ότι έγινε ανανέωση της στέγης του πρυτανείου μετά τη σύνδεσή του με τη δυτική στοά για την περαιτέρω ενοποίηση των δύο κτηρίων, στο πλαίσιο της ανακαίνισης και ανοικοδόμησης του Ιερού μετά την καταστροφή του από τους Αιτωλούς το 219 π.Χ.



διαπιστώθηκε ανασκαφικά προ της στοάς<sup>113</sup>. Το στρώμα καύσης πιθανότατα σχετίζεται με το στρώμα καταστροφής από φωτιά στο πρυτανείο<sup>114</sup>, το οποίο συνδέεται με τη ρωμαϊκή καταστροφή του 167 π.Χ. Μετά την εγκατάλειψη της στοάς, στο βόρειο τμήμα της προ της πτέρυγας Ο2 του πρυτανείου, κατασκευάστηκε ένας κεραμικός κλίβανος<sup>115</sup>, ο οποίος πιθανότατα είναι σύγχρονος με την ιδιωτική χρήση του χώρου του γειτονικού πρυτανείου κατά τον 4ο έως 5ο αι. μ.Χ. (πέμπτη οικοδομική φάση).

### Τα βάθρα

Μπροστά από το νότιο και το βόρειο σκέλος της δυτικής στοάς του Ιερού απαντούν λείψανα από 32<sup>116</sup> αναθηματικά μνημεία (σχέδ. 1, 3, εικ. 11-12, 14-20). Διακρίνονται: α) βάθρα με κυμάτια και ορθοστάτες, β) βάθρα σύνθετα με τη μορφή εξέδρας, γ) μνημεία με μορφή κίονα και δ) βάσεις για στήλες ψηφισμάτων.

Είκοσι πέντε από τα τριάντα δυο ανωτέρω βάθρα είχαν έρθει στο φως από τον Κ. Καραπάνο το 1875<sup>117</sup> και έκτοτε είχαν καλυφθεί από επιχώσεις. Προ της ανατολικής στοάς του πρυτανείου τρία βάθρα ήρθαν ξανά στο φως με τις ανασκαφές του Σ. Δάκαρη<sup>118</sup> και άλλα τρία με τις νεότερες έρευνες<sup>119</sup>. Με τις έρευνες που διενεργήσαμε προ του νοτίου σκέλους της δυτικής στοάς του Ιερού ήρθαν στο φως είκοσι έξι βάθρα<sup>120</sup>. Δέκα από αυ-

113. Από το στρώμα καταστροφής προέρχεται ο ηγεμόνας καλυπτήρας που αναφέρεται στη σημ. 112.

114. Βλ. παραπάνω σημ. 65

115. Βλ. παραπάνω σημ. 36

116. Μπιλής, *Μελέτη*, 23-24. Ο αριθμός των βάθρων είναι μεγαλύτερος, αν αναλυθούν τα σύνθετα μνημεία. Η τοποθέτηση αναθημάτων είναι συνήθης μπροστά από παρόδια οικοδομήματα και στοές, γύρω από ναούς και κατά μήκος πομπικών οδών. Σχετικά βλ. G. Gruben, ό.π., W. Müller-Wiener, ό.π., 164-165, Ν. Κατσικούδης, 21-22. Επίσης βλ. παραπάνω σημ. 90.

117. Carapanos, *Dodone*, 26, 125-126, πίν., III, IV, VI, VIII. Στα βάθρα που βρέθηκαν από τον Καραπάνο αναφέρονται ειδικότερα ο H. Seidentopf, *Das hellenistische Reiterdenkmal*, Waldsassen 1968 (για τα υπ' αρ. 1-2, 4, 6, 14-16, 18) και ο Ν. Κατσικούδης, ό.π. (πλην των υπ' αρ. 3, 25, 28).

118. Τα υπ. αρ. 30-32. Σ. Δάκαρης, *ΠΑΕ* 1971, 128-129, πίν. 162, *ΠΑΕ* 1972, 96, πίν. 67, *ΠΑΕ* 1973, παρένθ. πίν. Ε'.

119. Τα υπ' αρ. 27-29. Χρ. Σούλη, Α. Βλαχοπούλου, Κ. Γραβάνη, *ΠΑΕ* 1998, 148-149, πίν. 84, 85 α.

120. Τα υπ' αρ. 1-26. Χρ. Σούλη, Α. Βλαχοπούλου, Κ. Γραβάνη, *ΠΑΕ* 2005 (υπό δημοσίευση)



τά ήταν εντελώς άγνωστα έως τώρα<sup>121</sup> και ήρθαν στο φως κυρίως μεταξύ των δυο κλιμάκων της ανατολικής μακράς πλευράς.

Όπως προέκυψε από τα στρωματογραφικά δεδομένα, ο Καραπάνος δεν ανέσκαψε πλήρως το χώρο μεταξύ των δύο κλιμάκων της ανατολικής πλευράς της στοάς, όπου αποκαλύφθηκαν τα οκτώ από τα εννέα νέα βάθρα (σχέδ. 1,3). Πιθανόν, εμπόδιο στην έρευνά του αποτέλεσε η νεότερη τοιχοποιία, που ήρθε στο φως κατά το 2003 μεταξύ του ενδέκατου κίονα της εσωτερικής κιονοστοιχίας της στοάς και του στυλοβάτη της πρόσοψης, η οποία εκτεινόταν και πέραν των ορίων της στοάς<sup>122</sup>. Όπως όμως προέκυψε από την έρευνα που διενεργήσαμε, η τοιχοποιία αυτή έγινε μετά την εγκατάλειψη της δυτικής στοάς του Ιερού και δεν έχει σχέση με εγκάρσιο χώρισμα του κτηρίου ούτε με την ύπαρξη Ιερού στο νότιο τμήμα του, όπως είχε υποθέσει ο Καραπάνος<sup>123</sup>.

Από τα είκοσι έξι βάθρα προ της μακράς πλευράς της δυτικής στοάς του Ιερού τα πέντε διακρίνονται μόνον από τη θεμελίωση<sup>124</sup>. Τα είκοσι ένα από αυτά διασώζουν και τη βάση, ενώ τρία διατηρούν και τμήμα του κορμού<sup>125</sup>. Κανένα από αυτά δεν διασώζει την επίστεψη και ως εκ τούτου ούτε ίχνη προσήλωσης των αναθημάτων. Από την περιοχή των βάθρων, ιδιαίτερα στο τμήμα μεταξύ των δυο κλιμάκων που δεν είχε αναμοχλευτεί από τις έρευνες Καραπάνου, βρέθηκαν, μεταξύ των άλλων, θραύσματα από χάλκινα αφιερώματα (ανδριάντες), τμήματα λίθινων αρχιτεκτονικών μελών και ακροκεράμων, καθώς και θραύσματα βάθρων.

Από το σύνολο των βάθρων που ήρθαν στο φως προ της δυτικής στοάς του Ιερού, τα βάθρα με κυμάτια και ορθοστάτες είναι τα πολυπληθέστερα (εικ. 11-12, 14-18). Εδράζονται σε θεμελίωση, την οποία σχηματίζουν πλάκες τοποθετημένες στο έδαφος. Πάνω στη θεμελίωση τοποθετούνται ορθογώνιες βάσεις, μονόλιθες ή πολύλιθες, ανάλογα με τις διαστάσεις του μνημείου. Ο κορμός είναι ορθογώνιο πρίσμα που σχηματίζεται συνή-

121. Τα υπ' αρ. 5, 7-13, 25-26. Το βάθρο αρ. 26 βρέθηκε καταχωμένο προ του σημείου σύνδεσης των δυο οικοδομημάτων. Χρ. Σούλη, Α. Βλαχοπούλου, Κ. Γραβάνη, *ΠΑΕ* 1999, 153, πίν.92, *ΠΑΕ* 2000, 149-150, πίν.93.

122. Βλ. παραπάνω σημ. 84.

123. Carapanos, *Dodone*, πίν. III, αριθ. 7. Βλ. επίσης παραπάνω σημ. 84.

124. Τα υπ' αρ. 5, 9, 10, 16, 18.

125. Τα υπ' αρ. 4, 7, 24.



θως με ορθοστάτες. Πάνω από τους ορθοστάτες εδραζόταν η πλάκα της επίστεψης η οποία έφερε χάλκινο γλυπτό ανάθημα.

Τα σύνθετα βάθρα με τη μορφή εξέδρας εδράζονται σε ευθυντηρία και αναπτύσσουν σε ημικυκλική διάταξη το θρανίο (εικ. 19-20). Εκατέρωθεν της εξέδρας βάθρα με κυμάτια πλαισιώνουν την κατασκευή. Την ίδια ανάπτυξη παρουσιάζει και ένα σύνθετο βάθρο με πειόσχημη μορφή (εικ. 16). Εκ των ανωτέρω βάθρων συνάγεται ότι προ της δυτικής στοάς του Ιερού, εκτός από τους μεμονωμένους ανδριάντες έφιππων ή ιστάμενων μορφών, ήταν ιδρυμένα και συντάγματα που εδράζονταν σε επιμήκεις ή ημικυκλικές εξέδρες<sup>126</sup>.

Τα βάθρα έχουν ιδρυθεί προ της δυτικής στοάς του Ιερού με σκηνογραφική διάθεση. Συνδιαλέγονται μεν με το κτήριο, χωρίς όμως η τοποθέτησή τους να ακολουθεί αυστηρά τις γραμμές του αρχιτεκτονικού πλαισίου. Τα περισσότερα παρατάσσονται αξονικά σε σχέση με τους κίονες, ενώ ορισμένα έχουν τοποθετηθεί σε σχέση με την πορεία των προσκυνητών προς το μαντείο του Διός. Για το λόγο αυτό, το ακραίο πρώτο βάθρο του νότιου σκέλους δεν είναι ιδρυμένο παράλληλα με την όψη της στοάς αλλά με απόκλιση, όπως επίσης και η ημικυκλική εξέδρα προ του βόρειου σκέλους δεν είναι τοποθετημένη παράλληλα με την όψη του κτηρίου αλλά έχει στραφεί. Τα βάθρα εκατέρωθεν των κλιμάκων της ανατολικής μακράς πλευράς παρατάσσονται συμμετρικά και ενίοτε πυκνά, τονίζοντας την κίνηση προς το κτήριο. Παράλληλα, η σκηνογραφική διάθεση των επιμέρους στοιχείων της σύνθεσης είναι φανερή στην ασύμμετρη διαμόρφωση της νότιας κλίμακας, η οποία λαμβάνει ως συνθετική αφετηρία την οπτική γωνία θέασής της και όχι την προσήλωση στη συμμετρία και την ένταξη στο αρχιτεκτονικό σχέδιο της όψης της στοάς.

Η εκτίμηση ότι η δυτική στοά του Ιερού της Δωδώνης αποτελεί ένα τυπικό κτήριο της ελληνιστικής περιόδου (τέλος 3ου - αρχές 2ου αι. π.Χ.) επικυρώνεται πολλαπλώς από τα ανασκαφικά δεδομένα, την τυπολογία του κτηρίου, τη μορφή και τις αναλογίες των μελών του καθώς και τον τρόπο σύνδεσής τους<sup>127</sup>. Η ανωτέρω διαπίστωση συμβαδίζει με τα γενι-

126. Βλ. παραπάνω σημ. 117.

127. Συνεκτιμήθηκαν, μεταξύ των άλλων, οι αναλογίες που προκύπτουν σε σχέση με το εξωτερικό και το εσωτερικό μεταξόνιο και την εφαρμογή του Βιτρουβιανού προτύπου, οι γενικές αναλογίες του κιονοκράνου και η μορφή του, η αβαθής διατομή των ραβδώσεων και η γόμφωση της κάτω έδρας των κιώνων στο στυλοβάτη με αύλακα μολυβδοχόησης στο ίδιο σημείο, καθώς και η παρουσία συνδέσμων σχήματος Π. Μπιλής, *Μελέτη*, 25.



κότερα ιστορικά στοιχεία για την Ήπειρο και τη Δωδώνη και είναι συμβατή με την άποψη που έχει διατυπωθεί έως τώρα για την οικοδομική εξέλιξη του Ιερού<sup>128</sup>.

Η αποκάλυψη του μνημειακού αυτού οικοδομήματος (σχέδ. 12, 17) είναι ιδιαίτερα σημαντική για την κατανόηση της αρχιτεκτονικής φυσιογνωμίας του Ιερού. Παράλληλα καταδεικνύει ότι η Δωδώνη, αν και απομακρυσμένη, ως Ιερό με πανελλήνια ακτινοβολία, ακολουθεί με συνέπεια τις εξελίξεις της ελληνιστικής αρχιτεκτονικής, στα πλαίσια της οποίας μάλιστα διακρίνεται και για τα ιδιαίτερα μορφολογικά δεδομένα και τα στοιχεία σύνθεσης που παρουσιάζει. Τέλος, γίνεται κατανοητό ότι, εκτός από το θέατρο, το στάδιο και το βουλευτήριο, στη Δωδώνη ήταν ιδρυμένα και άλλα κτήρια κοσμικού χαρακτήρα τα οποία διαχειρίζονταν με επιτυχία το ζήτημα της μεγάλης κλίμακας και συνέθεταν με πληρότητα το αρχαίο Ιερό.

#### ***Η ανασκαφική έρευνα νότια της δυτικής στοάς του Ιερού***

Τα μνημεία στο νότιο τμήμα του Ιερού (σχέδ. 1) δεν είναι ορατά σήμερα, λόγω του μεγάλου ύψους των επιχώσεων, οι οποίες, στο νότιο άκρο της δυτικής στοάς, διαπιστώθηκε ότι ξεπερνούν τα 2,50 μ. Ως εκ τούτου, την εικόνα της μνημειακής διαμόρφωσης του Ιερού στην περιοχή αυτή ανασυνθέτουμε μέσω των στοιχείων που δημοσίευσε ο Κ. Καραπάνος και μέσω των διασκοπήσεων υπεδάφους τις οποίες διενεργήσαμε πρόσφατα<sup>129</sup> (σχέδ. 2), δεδομένου ότι κανείς άλλος δεν διενήργησε έρευνες στην περιοχή αυτή.

128. Αν με τις συνεχιζόμενες έρευνες διαπιστωθεί ότι ο οπίσθιος τοίχος της στοάς δεν επικαλύπτει αρχαιότερη τοιχοποιία (περίβολο), θα πρέπει να επανεξεταστεί η χρονολόγηση που έχει προταθεί τουλάχιστον για τα μακρά σκέλη του περιβόλου του Ιερού (β' μισό 4ου αι. π.Χ.) (βλ. παραπάνω σημ. 100). Η νεότερη έρευνα στη δυτική στοά επαναφέρει προς συζήτηση τις χρονολογήσεις που είχαν προταθεί από παλαιότερους ερευνητές για το τείχος της ακρόπολης (αρχές 3 ου αι. π.Χ.) και τον ισοδομικό περίβολο (μετά το 219 π.Χ.), οι οποίες είχαν υιοθετηθεί καταρχήν από τους Ευαγγελίδη και Δάκαρη, στη συνέχεια όμως ανασκευάστηκαν από τον τελευταίο (βλ. παραπάνω σημ. 100). Για τις απόψεις αυτές βλ. Ευαγγελίδης- Δάκαρης, *Ιερά Οικία*, 3-4 (σημ. 3 με την προγενέστερη βιβλιογραφία), 18 και Δάκαρης, *Ιερόν Δωδώνης*, 13-14. Το θέμα άπτεται και του περιβόλου που διέρχεται νότια του πρυτανείου ως το κτήριο Μ, ο οποίος θεωρείται νεότερος των μακρών σκελών του περιβόλου (αρχές 3ου π.Χ. αι.) (βλ. παραπάνω σημ. 100).

129. Carapanos, *Dodone*, πίν. III. Για τις διασκοπήσεις βλ. αμέσως παρακάτω.



Με τις ανασκαφές που πραγματοποιήσαμε νότια της δυτικής στοάς του Ιερού αποκαλύφθηκε εκ νέου τμήμα του συνεχόμενου με τη στοά δυτικού περιβόλου του Ιερού, σε μήκος 3,50 μ.<sup>130</sup> (εικ. 13). Σε απόσταση 35 μ. νότια της δυτικής στοάς, ήρθε στο φως τμήμα του γνωστού νότιου περιβόλου του Ιερού, σε μήκος 4,50 μ., και στο δυτικό άκρο του τμήμα του ανατολικού πύργου της κύριας πύλης εισόδου<sup>131</sup> (σχέδ.1-2). Ο ομοίως γνωστός δυτικός πύργος της κύριας πύλης διαπιστώθηκε ότι απαντά εκτός της περιφραξής του αρχαιολογικού χώρου.

Επίσης, σε απόσταση περίπου 20 μ. εκτός του αρχαίου περιβόλου, αποκαλύφθηκε η μακρά βόρεια πλευρά ορθογωνίου οικοδομήματος, μεγάλων διαστάσεων<sup>132</sup> (σχέδ. 1). Το οικοδόμημα, αν και είναι γνωστό επίσης από την κάτοψη του Καραπάνου, σήμερα εκτείνεται και αυτό εκτός της περιφραξής του αρχαιολογικού χώρου.

### **Οι διασκοπήσεις υπεδάφους**

Στο εσωτερικό του εκτεταμένου χώρου μεταξύ της δυτικής και της ανατολικής στοάς του Ιερού, από τη νότια κύρια πύλη ως το άνδρηο των λατρευτικών οικοδομημάτων και το πρυτανείο (σχέδ. 1-2), δεν έχουν διενεργηθεί συστηματικές ανασκαφές. Μόνον ο Ευαγγελίδης ανέσκαψε δοκιμαστική τάφρο, νότια του αναλημματικού τοίχου (Κ) και περί τα 21 μ. δυτικά του ανατολικού περιβόλου, στην οποία δεν εντοπίστηκαν αρχαία κατάλοιπα<sup>133</sup>. Για την προετοιμασία της αρχαιολογικής έρευνας στον εκτεταμένο αυτό χώρο (περιοχή Ζ) και για την ασφαλέστερη διεξαγωγή της, επιδιώξαμε την πραγματοποίηση διασκοπήσεων υπεδάφους<sup>134</sup> (σχέδ.

130. Χρ. Σούλη, Α. Βλαχοπούλου, Κ. Γραβάνη, *ΠΑΕ* 2005 (υπό δημοσίευση). Επίσης βλ. Έργον 2005, 57-59, εικ.54-55.

131. Χρ. Σούλη, Α. Βλαχοπούλου, Κ. Γραβάνη, *ΠΑΕ* 2002, 85-86, πίν.57 β.

132. Ό.π.

133. Δ. Ευαγγελίδης, *ΠΑΕ* 1929, 110.

134. Οι έρευνες διενεργήθηκαν από το Εργαστήριο Γεωφυσικής-Δορυφορικής Τηλεπισκόπησης και Αρχαιοπεριβάλλοντος του Ινστιτούτου Μεσογειακών Σπουδών (Ίδρυμα Τεχνολογίας και Έρευνας- Ρέθυμνο Κρήτης) υπό τη διεύθυνση του Δρ. Α. Σαρρή. Για τη μέθοδο και τα αποτελέσματα της έρευνας των γεωφυσικών διασκοπήσεων στο Ιερό της Δωδώνης υποβλήθηκε Τεχνική Έκθεση (Σαρρής, Έκθεση), τα πορίσματα της οποίας συνοψίζονται εδώ. Σχετικά βλ. και Αρχαιο-τηλεπισκοπικά νέα, τεύχ. 7 (Ιούνιος 2005), σ. 16-17, όπου συνοπτική παρουσίαση των ερευνών.



18). Αντίστοιχες έρευνες έγιναν επίσης νότια του πρυτανείου έως τον περιβόλο ( περιοχή Υ), όπου επίσης δεν είναι γνωστές αρχαιότητες (σχέδ. 18).

Οι γεωφυσικές<sup>135</sup> έρευνες διενεργήθηκαν κατά το 2004 και κάλυψαν έκταση 13.080μ<sup>2</sup>. Οι ενδείξεις που προέκυψαν από την επεξεργασία των μετρήσεων πιστοποιούν την ύπαρξη μεγάλου αριθμού γραμμικών στοιχείων που ταυτίζονται με υπεδάφειες αρχιτεκτονικές δομές και χαρτογραφούν ένα πυκνό δομημένο περιβάλλον στον εκτεταμένο χώρο νότια των αρχαίων ναών (περιοχή Ζ)<sup>136</sup>. Τα γραμμικά στοιχεία παρουσιάζουν, κατά κανόνα, προσανατολισμό ΒΔ-ΝΑ. Ορισμένα από τα χαρτογραφημένα αρχιτεκτονικά λείψανα έχουν μεγάλες διαστάσεις και πιθανώς σχετίζονται με μεγάλα κτηριακά συγκροτήματα (αρχαία ή νεότερα). Άλλες ανωμαλίες είναι μεμονωμένες και ενδεχομένως σχετίζονται με εσωτερικές λεπτομέρειες κτηρίων ή άλλα εξωτερικά χαρακτηριστικά.

Στην ανατολική πλευρά του ανωτέρω χώρου (περιοχή Ζ), δύο εκτεταμένες γραμμικές ανωμαλίες σχετίζονται με τον ανατολικό περιβόλο του Ιερού και το στωικό οικοδόμημα που εκτείνεται προ αυτού, το οποίο αποτελεί την ανατολική στοά του Ιερού. Παρομοίως, δύο γραμμικά χαρακτηριστικά που διατρέχουν το νότιο τμήμα της περιοχής αυτής, σε απόσταση περίπου 90μ., σχετίζονται με το νότιο περιβόλο του Ιερού. Εντός του χωρικού πλαισίου που διαγράφουν τα εκτεταμένα παράλληλα τμήματα του νότιου περιβόλου εμφανίζονται αρχιτεκτονικά λείψανα που πιθανότατα υποδηλώνουν την ύπαρξη και νότιας στοάς, άγνωστης έως τώρα. Η άγνωστη έως τώρα νότια στοά του Ιερού χαρτογραφείται να εκτείνεται προ του νότιου περιβόλου και να πλαισιώνει την ευρεία πρόσβαση των επισκεπτών κατ' αντιστοιχία με την ανατολική και τη δυτική στοά. Ενδείξεις μεμονωμένων αρχιτεκτονικών κατασκευών (αρχαιολογικά κατάλοιπα ή νεότερα κτίσματα) απαντούν και νοτιότερα του νότιου περιβόλου, καθώς και νοτιότερα του ΝΔ άκρου του, το οποίο καταλήγει στον ανατολικό πύργο της νότιας, κύριας πύλης εισόδου στο Ιερό<sup>137</sup>.

Οι γεωφυσικοί χάρτες υποδηλώνουν επίσης γραμμικές ανωμαλίες οι οποίες ενδεχομένως να σχετίζονται με τους κύριους άξονες-διαδρόμους

135. Εφαρμόστηκαν μαγνητικές και ηλεκτρικές διασκοπήσεις έως βάθος τριών μέτρων. Σχετικά βλ. Σαρρής, *Έκθεση*, 4-13.

136. Σαρρής, *Έκθεση*, 16-31, 35-40.

137. Βλ. παραπάνω σημ. 131-132.





επικοινωνίας που διέρχονται νότια των αρχαίων ναών (περιοχή Z) και συνδέουν το χώρο και τα οικοδομήματα με την ιερά οδό, με τη δυτική και ανατολική είσοδο, καθώς και με την κύρια πύλη εισόδου στο Ιερό από νότον.

Νότια του πρυτανείου (περιοχή Y)<sup>138</sup>, η ορθογώνια δομή που παρουσιάζεται από τις διασκοπήσεις έχει παρόμοιο προσανατολισμό με το κτήριο O, καθώς και με τον περίβολο νότια του πρυτανείου. Το κτήριο που χαρτογραφήθηκε εδώ και οι γραμμικές ανωμαλίες, που απαντούν τόσο στο νότιο τμήμα του Ιερού όσο και εκτός της κύριας νότιας εισόδου στο Ιερό (περιοχή Z), υποδεικνύουν τη συνέχιση των κτηριακών καταλοίπων και εκτός των ορίων του αρχαιολογικού χώρου.

Με βάση τα αποτελέσματα των διασκοπήσεων υπεδάφους, κατά το 2005 κατασκευάστηκε αποστραγγιστική γεώτρηση<sup>139</sup> στο νοτιότερο σημείο του αρχαιολογικού χώρου, εκτός του αρχαίου περιβόλου του Ιερού και σε σημείο όπου δεν υποκρύπτονται αρχαιότητες. Μέσω του έργου αυτού θα γίνεται στο άμεσο μέλλον η αποστράγγιση των υδάτων που λιμνάζουν κατά τους χειμερινούς μήνες στον εκτεταμένο χώρο νότια των λατρευτικών οικοδομημάτων (περιοχή Z) με αποτέλεσμα την προστασία και ανάδειξη των μνημείων που αποκαλύφθηκαν έως τώρα καθώς και όσων πρόκειται να έρθουν στο φως με την πρόοδο της έρευνας.

### **Η μελλοντική έρευνα**

Στόχος της μελλοντικής έρευνας είναι:

1. Η ανασύσταση της εικόνας της μνημειακής κύριας πρόσβασης στο Ιερό από νότον, μέσω της κοιλάδας της Δωδώνης (σχέδ. 1-2).
2. Η ανάδειξη των περιγραμμάτων της περιοχής προ των λατρευτικών οικοδομημάτων του Ιερού, ανατολικά και νότια της δυτικής στοάς (σχέδ. 18, Z).
3. Η διερεύνηση των οικοδομημάτων που έχουν χαρτογραφηθεί με τις διασκοπήσεις υπεδάφους στο εσωτερικό της περιοχής προ των λατρευτικών οικοδομημάτων του Ιερού, ανατολικά και νότια της δυτικής στοάς (σχέδ. 18, Z).

138. Σαρρής, *Έκθεση*, 32-33, 35-40.

139. Το έργο πραγματοποιήθηκε από την Υπηρεσία Εγγείων βελτιώσεων της Νομαρχίας Ιωαννίνων, με την αρωγή του Δήμου Δωδώνης, μετά από άμεση ανταπόκριση του Νομάρχη Ιωαννίνων κ. Α. Καχριμάνη σε σχετικό αίτημά μας.



4. Η ανάδειξη της αρχιτεκτονικής σύνθεσης του Ιερού (σχέδ. 1-2), η οποία σήμερα δεν γίνεται αντιληπτή, εξαιτίας της εισόδου των επισκεπτών στον αρχαιολογικό χώρο από δυτικά.

Η έρευνα προβλέπεται να πραγματοποιηθεί σε δύο στάδια: α) απομάκρυνση από την περιοχή Z (σχέδ. 18) των σύγχρονων αποθέσεων, οι οποίες δημιουργήθηκαν κατά τους νεότερους χρόνους (κυρίως μετά τις ανασκαφές του Καραπάνου), εξαιτίας της λειτουργίας της ως λεκάνης απορροής των υδάτων του χώρου, και β) συστηματική ανασκαφή των αρχαιολογικών στρωμάτων. Και στις δυο περιπτώσεις είναι προφανής η σημαντική βοήθεια που παρέχουν τα αποτελέσματα των διασκοπήσεων υπεδάφους (σχέδ. 18).



## ΣΥΝΤΟΜΟΓΡΑΦΙΕΣ

Εκτός από τις καθιερωμένες συντομογραφίες του D.A.I. (*Archäologische Bibliographie* 1993, IX-XXV και AA1992), χρησιμοποιούνται και οι ακόλουθες:

ΑΔ: Αρχαιολογικόν Δελτίον

ΑΕ: Αρχαιολογική Εφημερίς

Cabanes, *Épire*: P. Cabanes, *L'Épire de la mort de Pyrrhos à la conquête romaine (272-167 av. J.C.)*, Paris 1976.

Carapanos, *Dodone*: C. Carapanos, *Dodone et ses ruines*, Paris 1878.

Δάκαρης, Ιερόν Δωδώνης: Σ. Δάκαρης, Το Ιερόν της Δωδώνης, ΑΔ 16 (1960): Α, Μελέτες, 4-40.

Δάκαρης, Δωδώνη: Σ. Δάκαρης, Δωδώνη, Αρχαιολογικός Οδηγός, Ιωάννινα 1998 (5η έκδοση).

Δάκαρης κ.ά., Ανασκαφή πρυτανείου: Σ. Δάκαρης, Χρ. Σούλη, Α. Βλαχοπούλου, Κ. Γραβάνη, Ανασκαφή του πρυτανείου της Δωδώνης, ΠΑΕ 1996, 215-228.

Dakaris et al., Prytaneion: S. Dakaris, Chr. Souli, A. Vlachopoulou, K. Gravani, The Prytaneion of Dodona, *L'Illyrie méridionale et l'Épire dans l'antiquité, Actes du IIIe Colloque International de Chantilly (1996)*, Paris 1999, 149-159.

ΕλλΚερ: Πρακτικά Συνεδρίου για την Ελληνιστική Κεραμική

Έργον: Το Έργον της εν Αθήναις Αρχαιολογικής Εταιρείας

Ευαγγελίδης- Δάκαρης, Ιερά Οικία: Δ. Ευαγγελίδης- Σ. Δάκαρης, Το Ιερόν της Δωδώνης, Α. Ιερά Οικία, ΑΕ 1959, 114-152.

ΗπΧρον: Ηπειρωτικά Χρονικά

Franke, *Münzen*: P. Franke, *Die antiken Münzen von Epirus*, Wiesbaden 1961.

Γραβάνη, Σκύφοι Δωδώνης: Κ. Γραβάνη, Ανάγλυφοι σκύφοι από το Ιερό της Δωδώνης, Δ' ΕλλΚερ (Μυτιλήνη 1994), Αθήνα 1997, 329-344.

Hammond, *Epirus*: N. G. L. Hammond, *Epirus, The Geography, the ancient Remains, the History and the Topography of Epirus and adjacent areas*, Oxford, 1967.

Miller, *Rrytaneion*: St. Miller, *The Rrytaneion, Its Function and Architectural Form*, London 1978.



Μπιλής, Μελέτη: Θ. Μπιλής, *Αρχιτεκτονική μελέτη: Συνολική πρόταση για την προστασία, συντήρηση και την ανάδειξη των αποκαλυφθέντων λειψάνων της δυτικής στοάς του Ιερού της Δωδώνης και των βάθρων έμπροσθεν αυτής*, Ιωάννινα 2006.

ΠΑΕ: Πρακτικά της εν Αθήναις Αρχαιολογικής Εταιρείας  
Σαρρής, Έκθεση: Α. Σαρρής, *Τεχνική έκθεση των γεωφυσικών διασκοπήσεων στον αρχαιολογικό χώρο Δωδώνης*, Ρέθυμνο 2005.

Βλαχοπούλου-Οικονόμου: Μέτωπα κεράμων: Α. Βλαχοπούλου-Οικονόμου, *Διακοσμημένα μέτωπα ηγεμόνων κεράμων από τη Δωδώνη. Τύπος ελίκων*, *ΗπΧρον* 29 (1988), 67-87.



## RÉSUMÉ

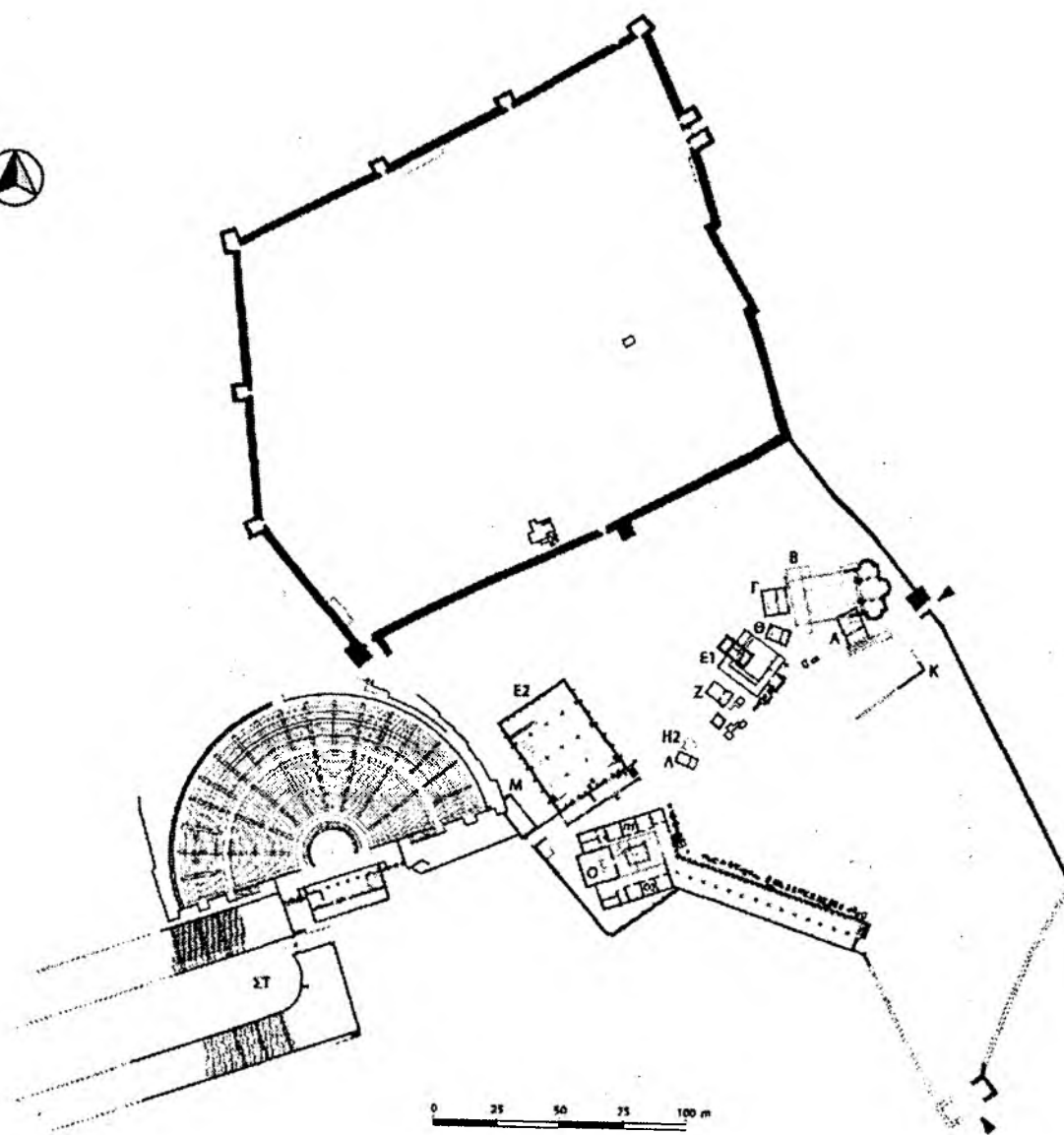
### LES FOUILLES AU SANCTUAIRE DE DODONE

par

Konstantina Gravani

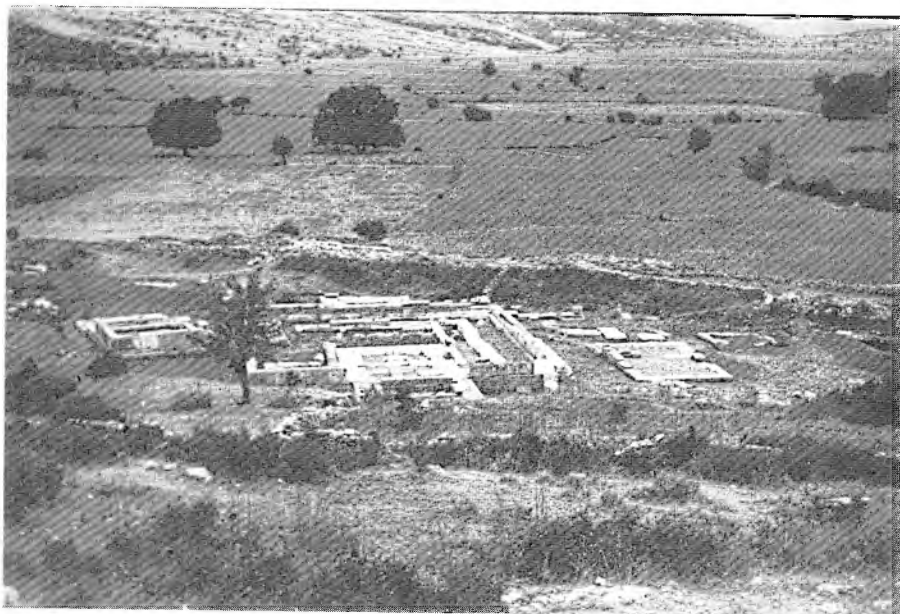
Dans cet article on présente brièvement les résultats de longues recherches menées dans le Sanctuaire de Dodone depuis les premières fouilles de 1875 jusqu'aux fouilles récentes de la période 1996-2006. Après une brève évaluation critique du parcours de la recherche, on constate la contribution des chercheurs précédents dans la recherche du Sanctuaire. Ensuite, on présente les monuments du Sanctuaire, on examine leur place dans son architecture et on décrit l'évolution de construction du Sanctuaire. L'article se focalise sur les résultats des recherches récentes au Prytanée et au portique ouest du Sanctuaire. On présente les cinq phases de construction depuis le 4<sup>e</sup> siècle av. J.-C. jusqu'au 4<sup>e</sup> siècle ap. J.-C. Pendant la troisième phase de construction, très probablement après 219 av. J.C., l'édifice du Prytanée fait corps avec le portique ouest du Sanctuaire devant lequel s'étend un rang de socles de monuments votifs. Les fouilles à la section sud du Sanctuaire ont mis au jour également des édifices hors les limites du site archéologique. À travers les prospections du sous-sol à l'est et au sud du portique ouest on a cartographié des débris architecturaux souterrains.





Σχέδιο 1: Κάτοψη του Ιερού της Δωδώνης

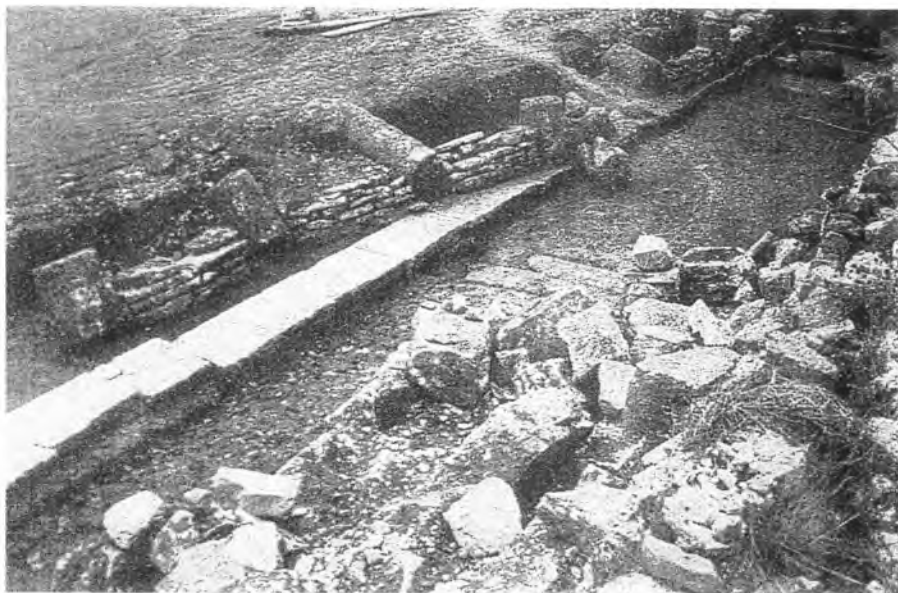




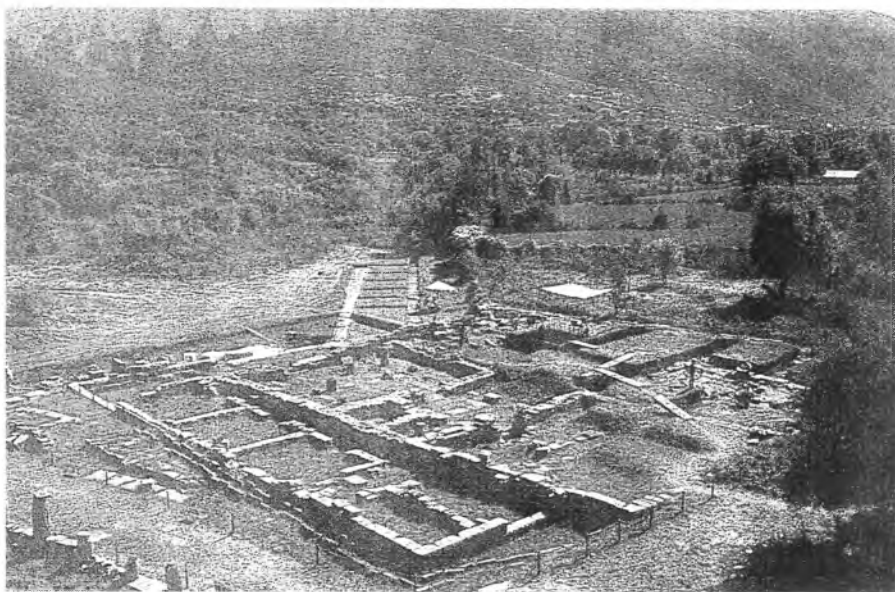
*Εικόνα 1: Το Ιερό κατά το 1959. Άποψη από ΒΔ.*



*Εικόνα 2: Το θέατρο πριν από την αναστήλωση του 1960. Άποψη από ΝΔ.*

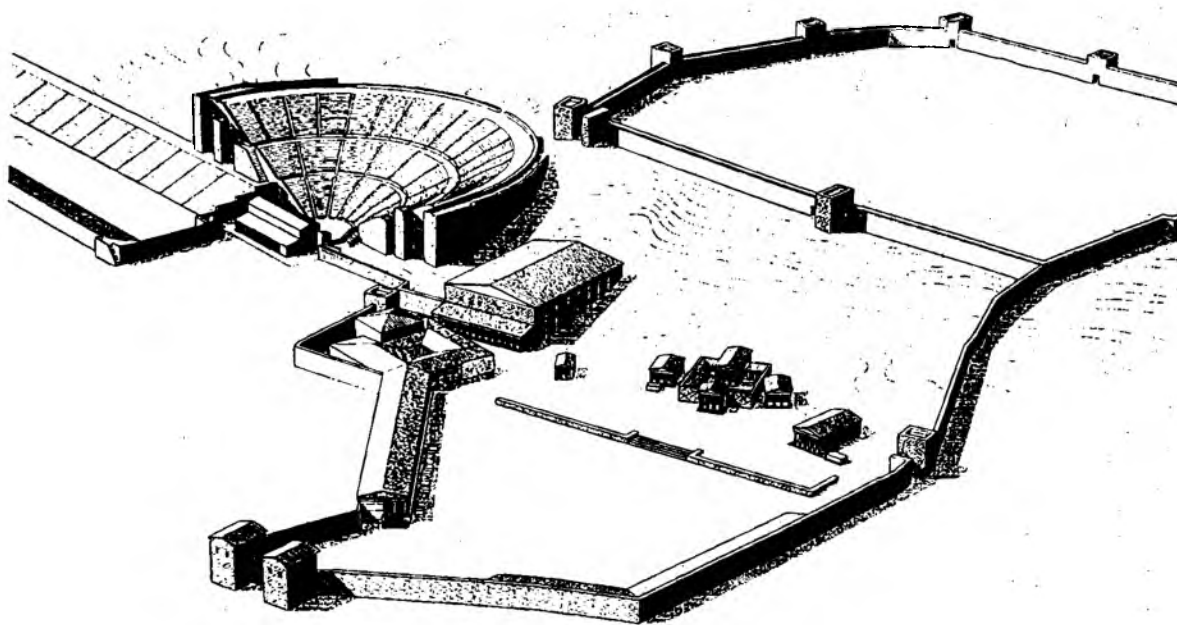


*Εικόνα 3: Η στοά του βουλευτηρίου πριν από την αναστήλωση του 1966.  
Άποψη από ΒΑ.*

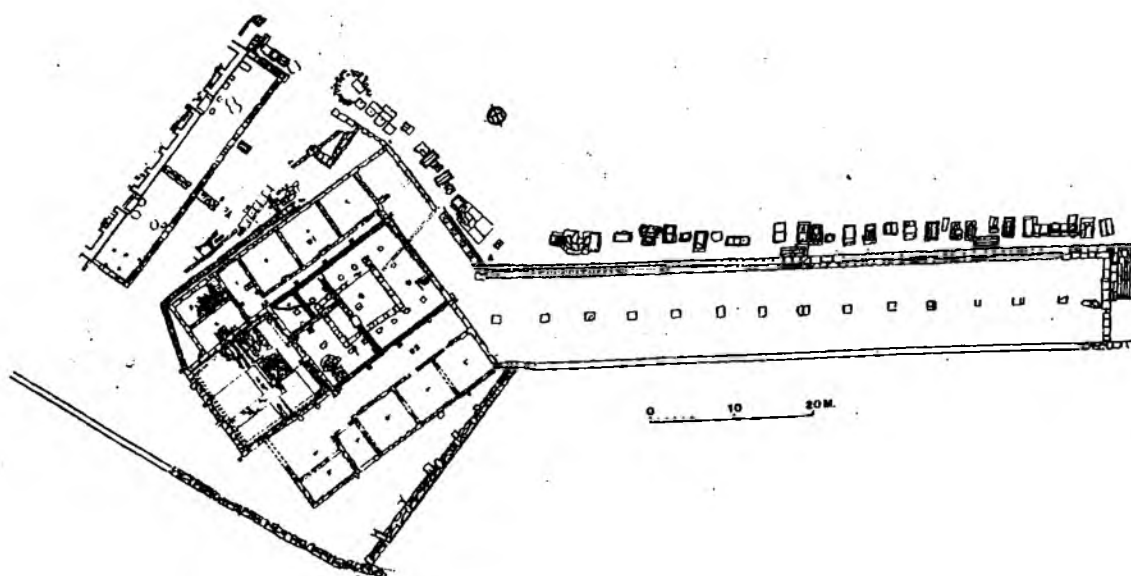


*Εικόνα 4: Γενική άποψη των ανασκαφών στο πρυτανείο (O-01-02) από ΒΔ.*



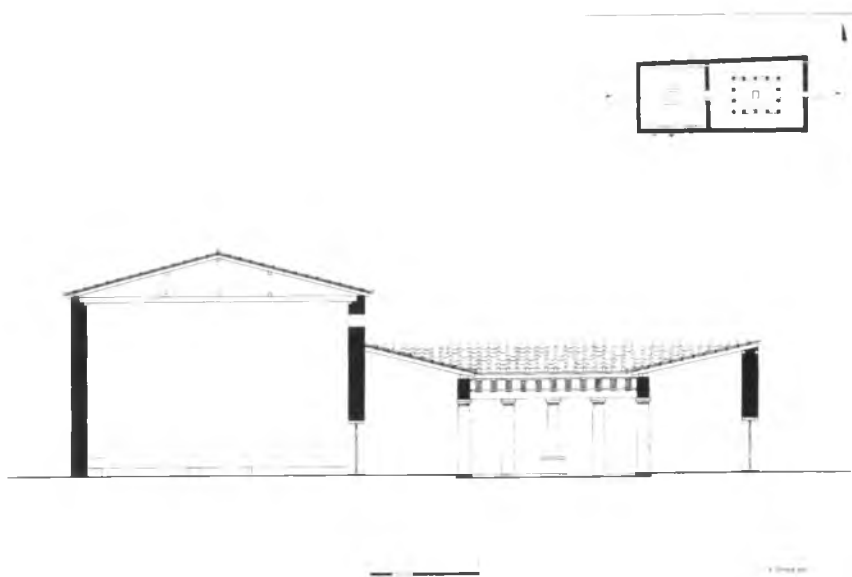


Σχέδιο 2: Αναπαράσταση του Ιερού της Δωδώνης στα τέλη του 3ου αι. π.Χ.



Σχέδιο 3: Κάτοψη του πρυτανείου και της δυτικής στοάς (υπάρχουσα κατάσταση).





Σχέδιο 4: Κάτοψη και τομή του αρχικού προναείου (O)  
(γραφική αποκατάσταση).



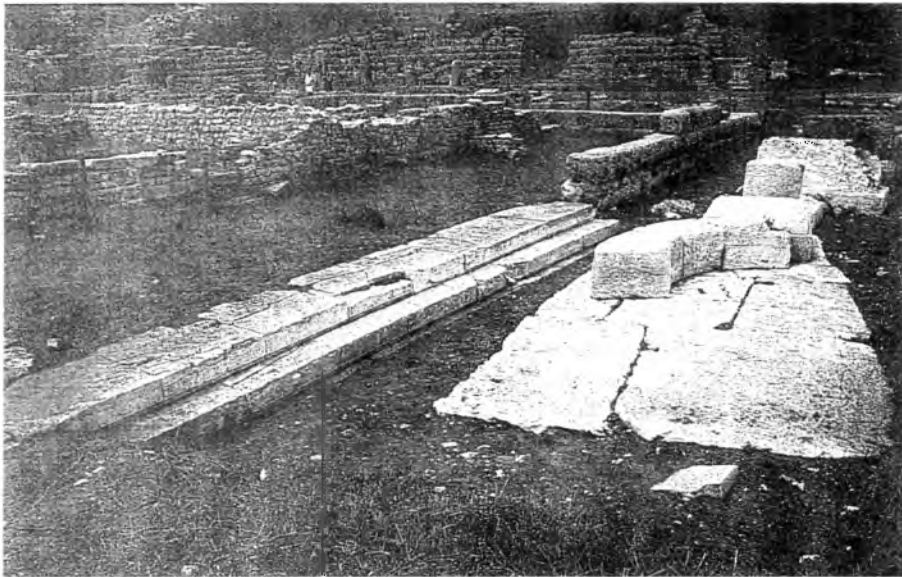
Εικόνα 5: Προναείο. Η περίστυλη αυλή (O) από ΒΔ



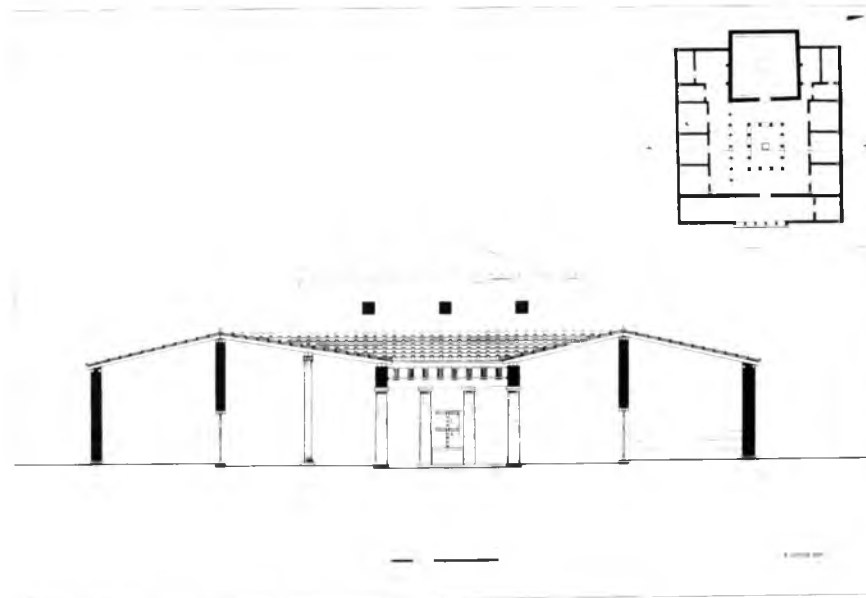
*Εικόνα 6: Πρυτανείο. Εδώλια συνεδριόν στην αίθουσα της εστίας (O) από Α.*



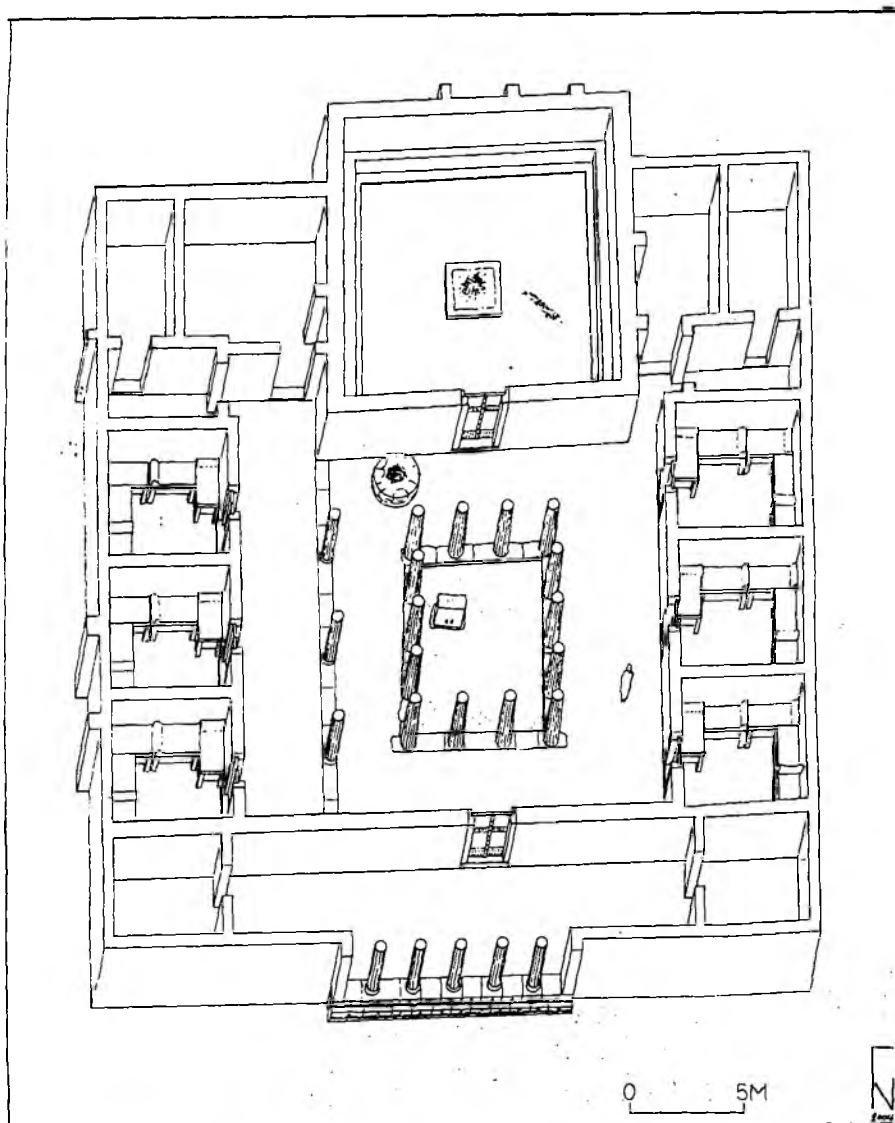
*Εικόνα 7: Πρυτανείο. Η περίστυλη αυλή (O) και η πτέρυγα O2 από ΝΔ.*



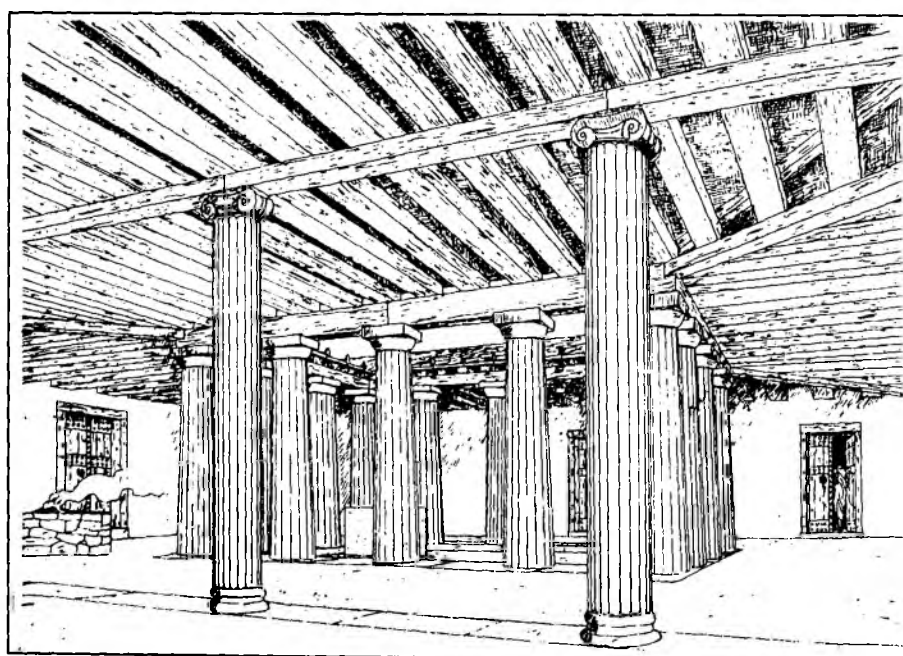
Εικόνα 8: Πριτανείο. Η ανατολική στοά με τα βάνια και η πτέρυγα O1 από ΝΑ.



Σχέδιο 5: Κάτοψη και τομή του πριτανείου (O-O1-O2)  
(γραφική αποκατάσταση).

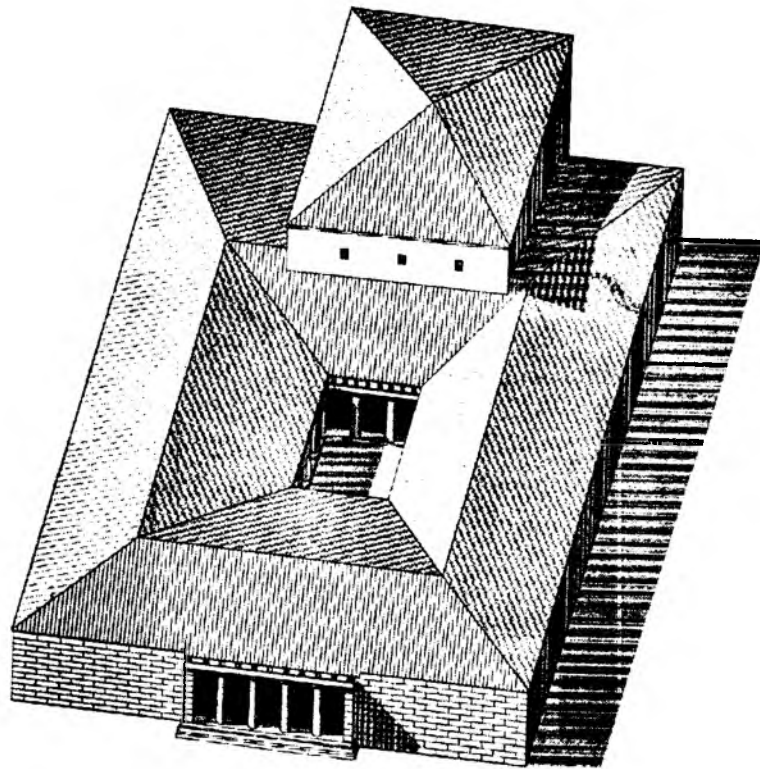


Σχέδιο 6:  
Αναπαράσταση  
του εσωτερικού  
του πρυτανείου  
(O-01-02)  
(αξονομετρικό).

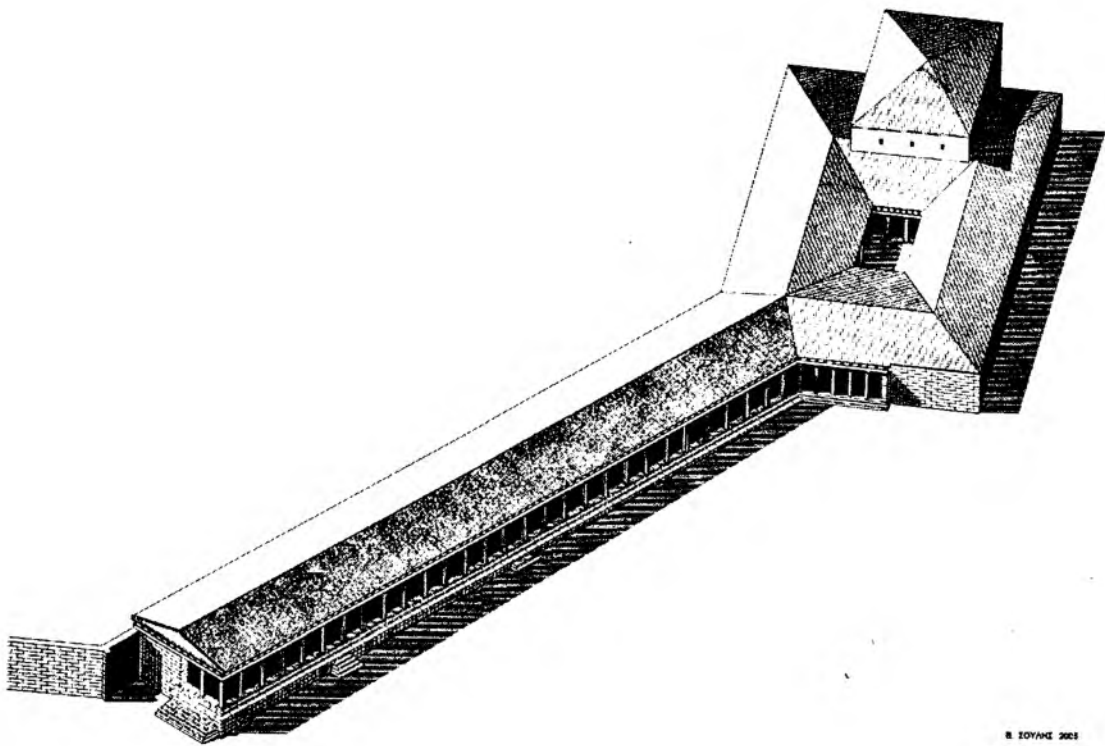


Σχέδιο 7:  
Αναπαράσταση  
του εσωτερικού  
του πρυτανείου  
(O-01-02)  
(προοπτικό).

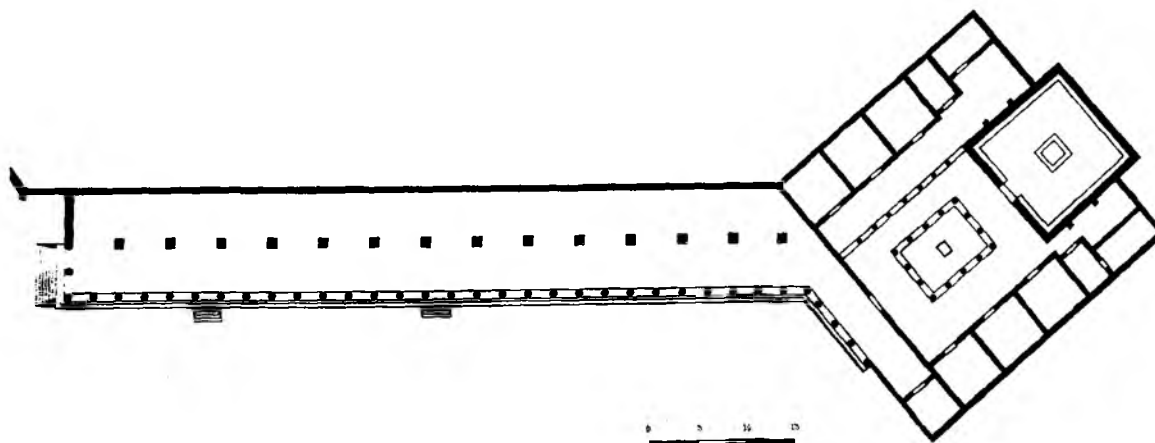




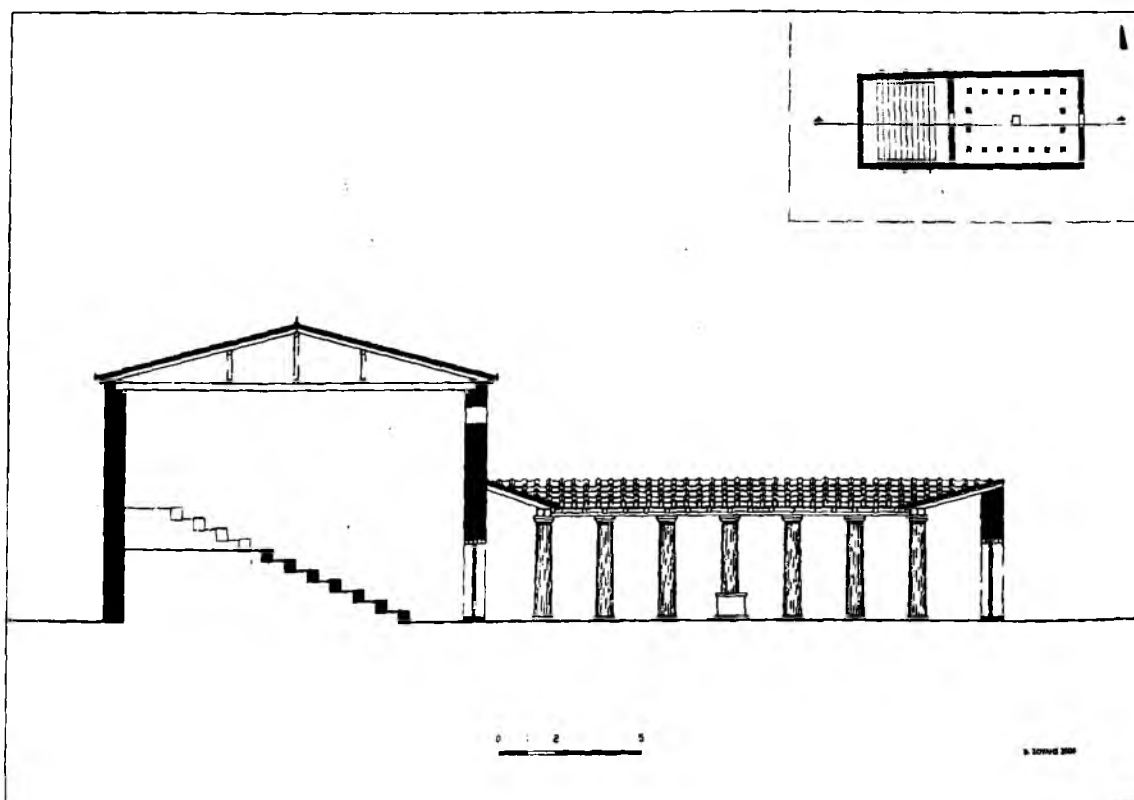
Σχέδιο 8: Αξονομετρικό του πρυτανείου (O-O1-O2).



Σχέδιο 9: Αξονομετρικό του πρυτανείου (O-O1-O2)  
με τη δυτική στοά του Ιερού.

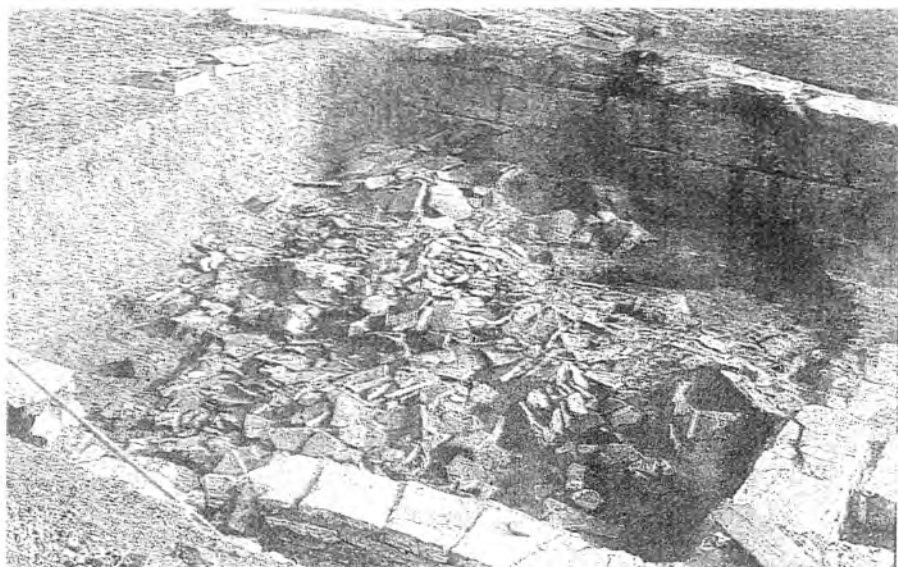


Σχέδιο 10: Κάτοψη του πρυτανείου (0-01-02) και της δυτικής στοάς του Ιερού (γραφική αποκατάσταση).

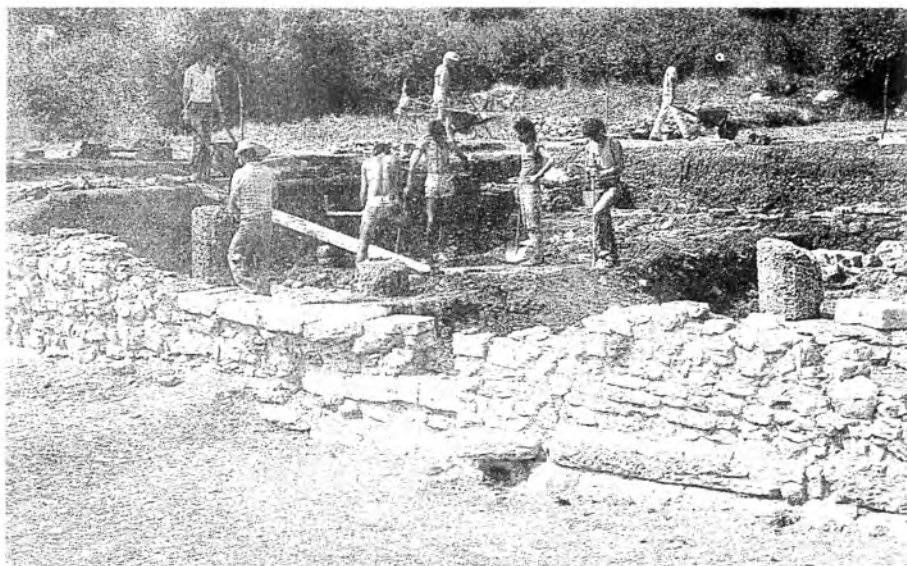


Σχέδιο 11: Κάτοψη και τομή του πρυτανείου (0) μετά το 148 π.Χ. (γραφική αποκατάσταση).



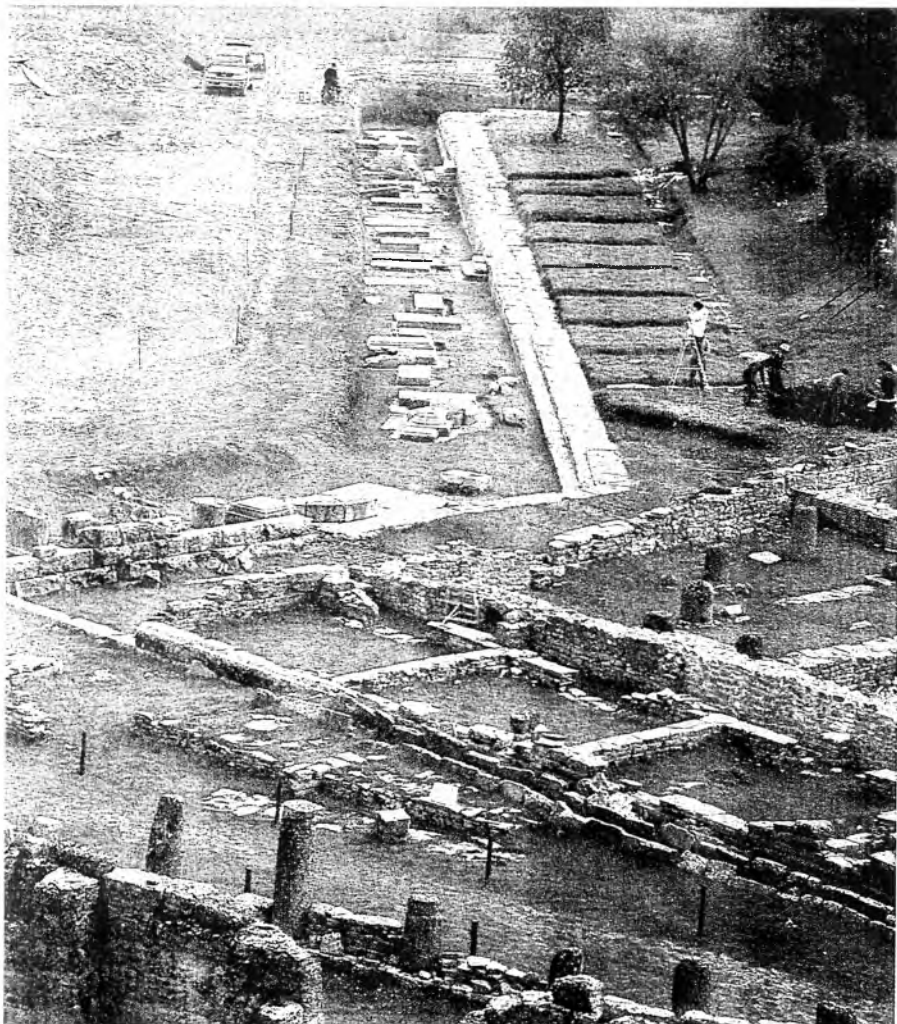


*Εικόνα 9: Πρωταείο. Στρώμα καταστροφής στην πέριγγο ΟΙ.*



*Εικόνα 10: Πρωταείο. Η εισόδος. Μεταγενέστερα κατώφλια και τοιχοποιίες από ΒΑ.*

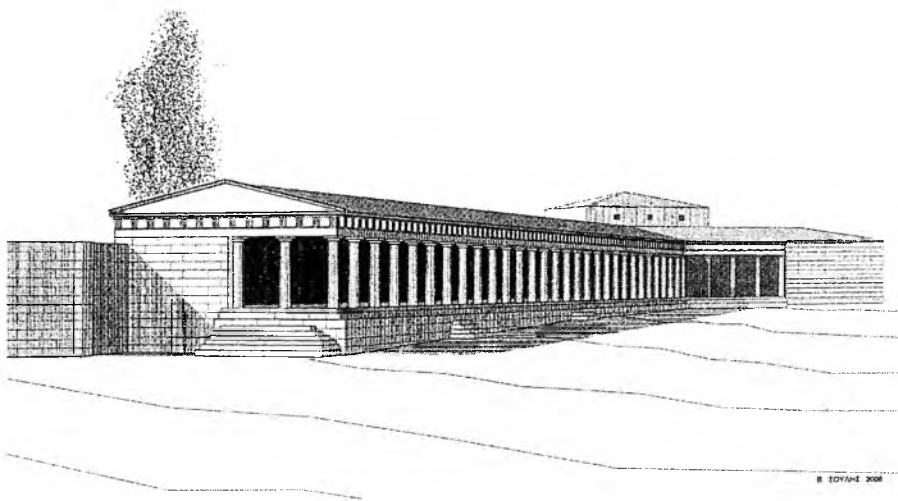




Εικόνα 11. Η δυτική στοά και τα βάλθρα από ΒΔ.



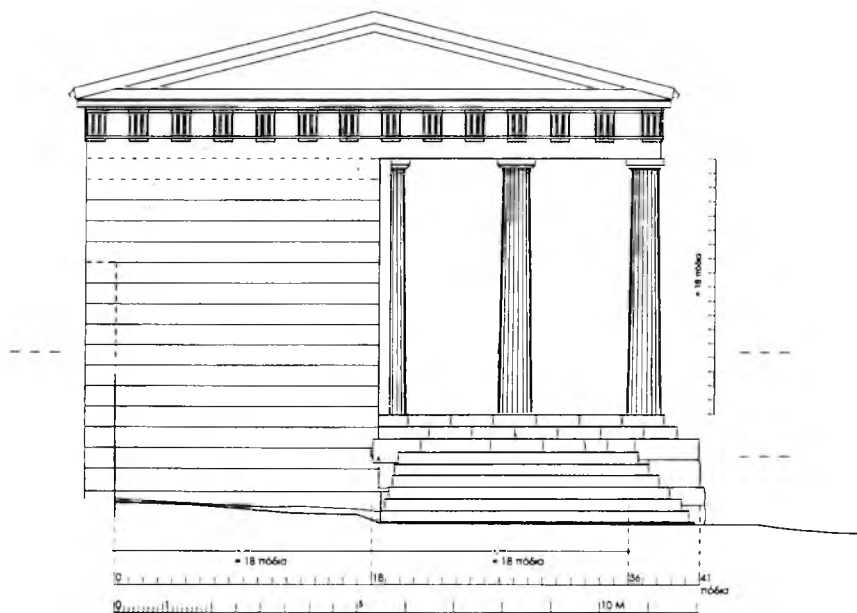
*Εικόνα 12: Η δυτική στοά και τα βάθρα από Ν Α.*



*Σχέδιο 12: Αναπαράσταση της δυτικής στοάς με το προπυλαίο (προοπτικό).*



Εικόνα 13: Δυτική στοά. Η νότια κλίμακα και τμήμα του δυτικού περιβόλου από ΝΑ.



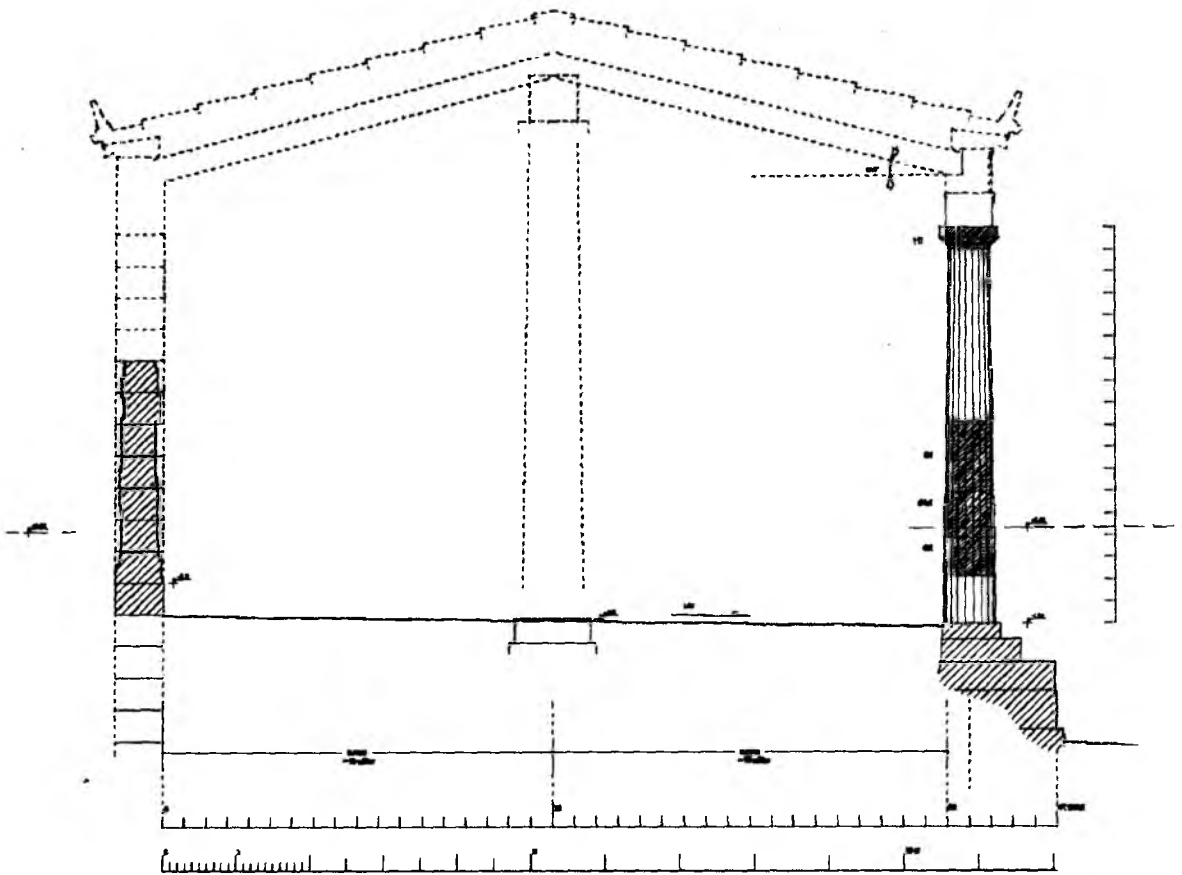
Σχέδιο 13: Αναπαράσταση της δυτικής στοάς: νότιο σκέλος: η νότια όψη.



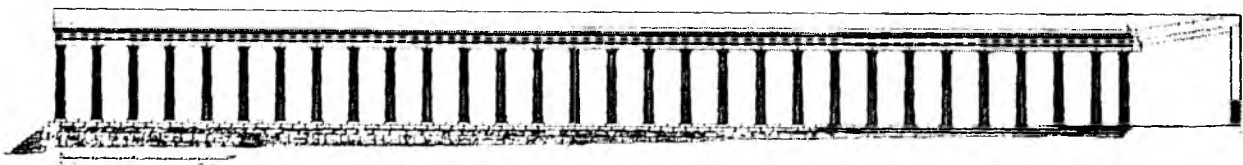
*Εικόνα 14: Δυτική στοά. Οι κλίμακες της ανατολικής όψης και τα προαντίον βάθρα από Ν.*



*Εικόνα 15: Δυτική στοά. Η νοτιανατολική κλίμακα και τα βάθρα 1-5 από ΒΑ.*

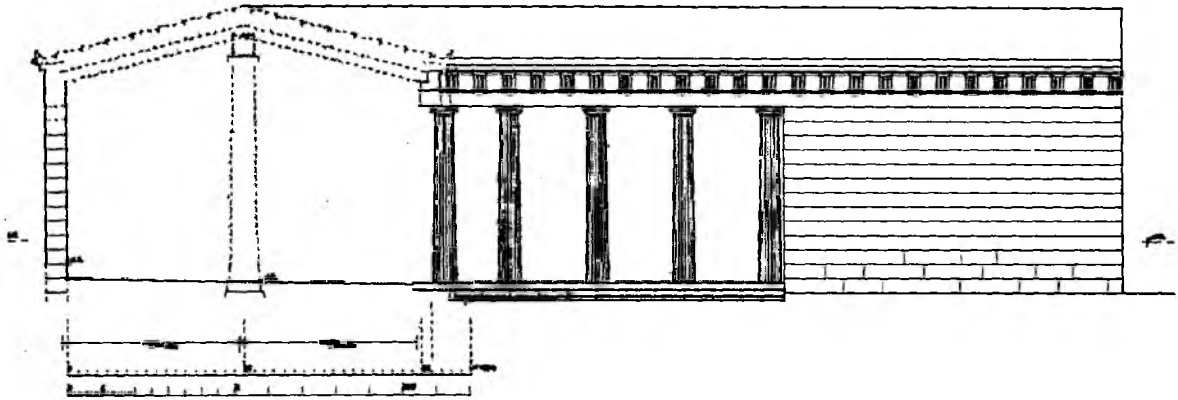


Σχέδιο 14: Τομή της δυτικής στοάς κατά πλάτος.

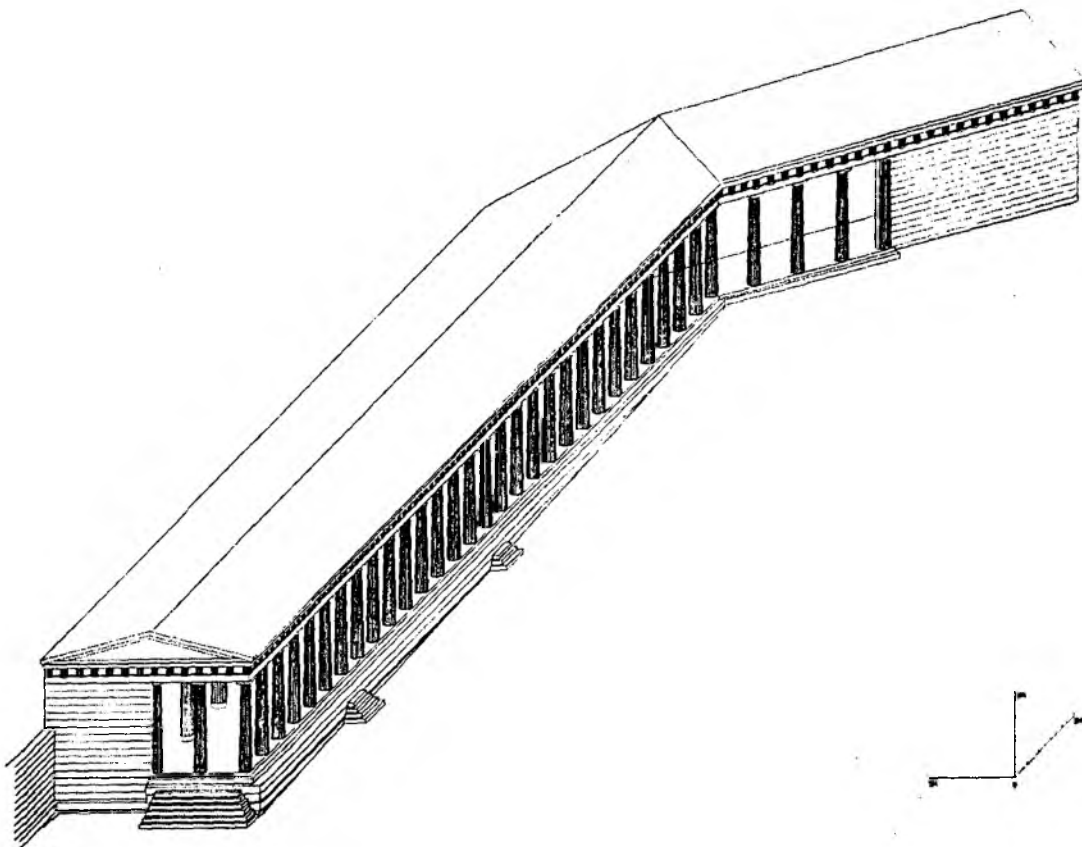


Σχέδιο 15: Αναπαράσταση της δυτικής στοάς: νότιο σκέλος: η ανατολική όψη.





Σχέδιο 16: Αναπαράσταση της δυτικής στοάς: βόρειο σκέλος: η ανατολική όψη.



Σχέδιο 17: Αναπαράσταση της δυτικής στοάς (αξονομετρικό).





*Εικόνα 16:  
Δυτική στοά.  
Τα βάθρα 1-14  
από ΒΑ.*



*Εικόνα 17: Δυτική στοά. Η νοτιοανατολική κλίμακα και τα βάθρα 4, 5, 6 από Α.*



*Εικόνα 18: Δυτική στοά. Η βορειοανατολική κλίμακα και τα βάθρα 14-32 από Α.*

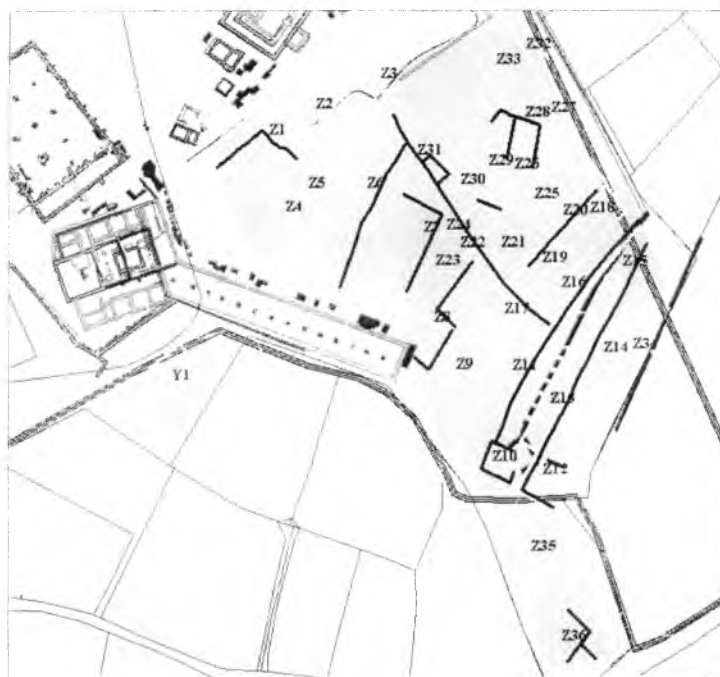


*Εικόνα 19: Η εξέδρα 22 από Α.*





Εικόνα 20: Η εξέδρα 24-25 από Α.



Σχέδιο 18: Χαρτογράφηση υπεράφιων λειψάνων νότια του ναού του Διός (περιοχή Z) και νότια του προναείου (περιοχή Y).