

ΦΟΙΒΟΣ

ΕΠΙΜΗΝΟΣ ΣΥΓΓΡΑΦΗ

ΠΕΡΙ

ΤΗΣ ΔΗΜΟΣΙΑΣ ΥΓΙΕΙΑΣ

ΤΗΣ ΟΙΚΟΓΕΝΕΙΑΚΗΣ ΥΓΙΕΙΝΗΣ ΚΑΙ ΤΗΣ ΠΡΟΧΕΙΡΟΥ

ΟΙΚΙΑΚΗΣ ΙΑΤΡΙΚΗΣ

Ἐν ἑλλησφοσειατροδ

ΥΠΟ

Ι. Π. ΠΥΡΑΑ

Ἐτησία συνδρομή δραχ. ν. 3, προπληρωτέας ἐν τῇ ἀρχῇ τοῦ ἔτους.

ἜΤΟΣ ΣΤ' — Ἐν Ἀθήναις, 1 Μαρτίου 1884 — ΑΡΙΘ. 4

ΠΕΡΙΕΧΟΜΕΝΑ

Εἰσαγωγή τοῦ ἀσπράτου κόσμου. — Περὶ ἀλεθρών. — Περὶ τῶν ὀδόντων. — Περὶ ἐρροσιπέλατος. — Συνταξολογία καὶ φαρμακολογία. — Ὑγιεινὴ μαγειρικὴ. — Περὶ κατασκευῆς καπνῶν ἔνυο χόρτων. — Ὁδονήφατον ἱατρικόν. — Ἐμφυλλισμὸς κτηνῶν. — Ἔρπος τοῦ ἐμφυλλισματος. — Καλλιέργεια σπόγγων. — Διάσχισις τῆς ὕλης. — Πῶς ἐνεργεῖ ὁ ἠλεκτρισμὸς ἐπὶ τοῦ σώματος τοῦ ἀνθρώπου. — Ἐλλείψεις.

Α'. ΔΗΜΟΣΙΑ ΥΓΙΕΙΝΗ.

Εἰσαγωγή τοῦ ἀσπράτου κόσμου, ἦτοι τῶν μiasμάτων καὶ μολυσμάτων, εἰς τὸ σῶμα τοῦ ἀνθρώπου.

(συνέχεια)

Ἡ μᾶλλον ἐνεργοῦσα ἀδιαλείπτως καὶ ἀναποφεύκτως ὁδὸς τῆς ἀπορροφήσεως εἶναι ἡ διὰ τῶν πνευμόνων. ὑπολογίζεται ὅτι ἐν ἑκάστη εἰσπνοῇ εἰσέρχονται εἰς τοὺς πνεύμονας 355 ἑκατοστάμετρα κυβικὰ ἀέρος· τὸ αὐτὸ ποσὸν καὶ ἐξέρχεται. Ἐπειδὴ κατὰ μέσον ἔρον ὁ ἀνθρώπος ἐν τῇ ἀνδρατῇ ἡλικίᾳ ποιεῖ 18 ἀναπνοάς, ἐν ἐνὶ λεπτῷ ὄρα εἰσπνέει 11,790 κυβικὰ ἑκατοστάμετρα, ἦτοι 1 μέτρον κυβικὸν καὶ $\frac{1}{6}$ σχεδὸν αὐτοῦ. Οὕτω δύναται νὰ εἰσῶη εἰς τοὺς πνεύ-

μονας και ν' απορροφᾶται μετα τοῦ ἀέρος μέγα ποσὸν ἀοράτου κί-
σμου κολυμβῶντος ἐν τῇ ἀέρι, ἐκ μικροζωοφύων μiasματικῶν,
σπόρων φυτικῶν, κονιορτῶν, κλπ. Κατὰ πᾶσαν λοιπὴν εἰσπνεύ-
σιν ἀφανίζει ὁ ἄνθρωπος μυριάδας ἀοράτου κόσμου· ὥστε εὐκολώτερον
εἰσάγονται εἰς τὴν διοργανισμὸν διὰ τῆς ἀναπνοῆς πρὸ πάσης ἄλλης
ὁδοῦ τὰ μιάσματα, ὡς και πᾶσα ἄλλη μαχθηρὰ και φθοροποιὰ ἔλη,
οὐσα ὑπὸ ἀερίαν κατάστασιν. Ὁ Ἀρεταῖος (θερ. ἐλέφαντος) λέγει·
« ἀναπνοῆς γὰρ εἰς μετάδοσιν ἠγιδίῃ βαφῆ » και ἀλλαχοῦ, « ἀτὴρ
» και ἀπὸ λύσεως κυνὸς εἰσπνεύσαντος μόνον εἰς τὴν ἀναπνεύσιν,
» οὔτε μὴν δακύντας, λυσσᾶ ὁ ἄνθρωπος. » Ὁ δὲ Γαληνὸς λέγει
ἔτι· « και ἔφεις τοὺς ἰοδόλους φασὶ μόνῃ τῇ ἐκπνεύσιν τοὺς ἐκ τοῦ
» πληροῦν αὐτῆν εἰσπλέοντας ἀποκτείνειν ». Ἡ δὲ Ἐλαφὸς προσφί-
δουσα τὰ κέρατα αὐτῆς ἐπὶ ξύλων ἢ πετρῶν ἐκπέμπει ἀόρατα μέρη
κεράτων, ἐξ ὧν ἔλκονται οἱ ἔφεις ἐκτὸς τῶν φωλεῶν αὐτῶν. Λέ-
γουσι ἔτι παρά τισιν ἔθ. εἰς τῆς μεγάλης Ἀσίας ἐμβολιζέσονται τὴν
φλυκταίνουσαν λοιμικὴν (εὐλογίαν) οὐ κατὰ τὸν ἡμέτερον τρόπον,
ἀλλ' ἐμφυσῶντες τὸ πύον τῆς μυκτῆρος, ἢ θρόνια αὐτῇ ἐμβάπτου-
τες και τῇ τῶν παιδῶν βίβλιν ἐντιθέντες. Τινὲς δὲ ὑσφρανόμενοι ἄν-
θους ἐκ μεμολυσμένων χειρῶν, περιέπεσαν τῇ νόσῳ. Προέρχεται
δ' ἡ μείστω διὰ τῶν πνευμῶνων ἀπορρόφησης οὐ μόνον διὰ τὴν με-
γάλην ἔκτασιν αὐτῶν, ἀλλὰ και διότι ἡ βλεννομεμβράνη ἢ τε τῶν
μυκτῆρων και ἡ τοῦ λάρυγγος και τῶν πνευμῶνων λεπτοτέρα εἰσι
τοῦ δέρματος· ὑπερβάλλουσα δὲ εἶσιν ἢ διὰ τῆς διαφύσεως ἀπορρ-
φησης.

Διὰ τῆς ἀπορροφίσεως εἰσάγονται εἰς τὸν διοργανισμὸν οὐ μόνον
μιάσματα, ἀλλὰ και ὑρεπτικῶν ὑλῶν ἱκανὸν ποσὸν πρὸς διατήρησιν
και αὐτῆς τῆς ζωῆς. Τοῦτου ἕνεκεν ἐνίοτε διατηρήθη ἡ ζωὴ διὰ τοῦ
κατακορεσμοῦ τοῦ περιβάλλοντος ἀέρος ἐξ ἀτμῶν ὑλῶν ὑρεπτικῶν,
ὅταν ἕνεκεν αἰτίας τινὲς ὁ γαστροεντερικὸς σωλῆν ἀδυνατῇ νὰ δε-
χθῇ τροφῆς. Ὁ Δημόκριτος ἀφίχθε' εἰς βίβλιν γῆρας, και συνα-
σθάνθεις τὴν προσέγγισιν τοῦ θανάτου, προεῖπε τοῦτον· ἐπειδὴ ἔμω
ἢ ἀδελφῆ αὐτοῦ μεγάλως ἐλυπεῖτο και ἔδυσανασχέται, διότι συνέπ-
πεν ὁ θάνατος νὰ γείνη κατὰ τὰς ἡμέρας τῶν ἑορτῶν τῆς Δήμη-
τρος, και ὡς ἐκ τούτου ἐμελλε νὰ ἐμποδισθῇ θῆσι· λάδη μέρη εἰς
τὴν πανίγυριν, ὁ Δημόκριτος ἔνα βραδύνη τὸ τέρας τῆς ζωῆς τῶν
μ' ἕως οὐ παρέλθουσιν αἱ ἑορταί, διέταξε και ἔθετον πλησίον αὐτοῦ
ἄρτους (εἰς μῆκος, ἢ κατ' ἄλλους μέλι, ἐκ τῶν ἀτμῶν τῶν ὑπὸ αὐτῶν δια-
τηρήθη ἡ ζωὴ· εἴτα δὲ διατάξας ν' ἀπομακρύνουσι ταῦτα, ἐξέπνευ-
σεν. Οἱ κρεσπῶλαι συνήθως καθίστανται εὐτραχεῖς διὰ τὸ εἰσορθεῖν
ἀτμοὺς κρεσπῶδεις, ὑρεπτικοὺς ὄντας.

Μέθυστος πρὸ μὴν ἔχων νὰ πῆν οἶνον, εἰσέπνευσε τοὺς ἀτμοὺς ἀσπίου,
ἔχοντος τὸ πρῶν οἶνον, και οὕτω κατηγόναζε τὸν πτόλον τοῦ.

Ἐν συνόλῳ εἶπεν, διὰ μὲν τῆς ὁδοῦ τῶν πνευμῶνων ἀπορροφῶν-
ται ἔλαι κολυμβῶσαι ἐν τῇ ἀέρι· διὰ δὲ τοῦ γαστροεντερικοῦ σωλῆ-
νος και τοῦ δέρματος ἀπορροφῶνται ἔλαι ὑπὸ ὑγρῶν κατάστασιν
οὔσαι.

Ἀποστερούμενοι ἐν πλοίῳ ὑδατος ποσίου, ἐμβρέχουσι τὰ ἐνδύ-
ματά των δι' ὑδατος θαλασσίου· οὕτως ἀπορροφᾶται καθαρὸν ὕδωρ
διὰ τῶν πόρων τοῦ δέρματος και ἡ δὲ ψα σθενύεται, τὸ δὲ ἄλλας
μένει ἐν τοῖς ἐνδύμασιν.

Ὅταν μία τῶν ὁδῶν τούτων τῆς ἀπορροφίσεως ἀδυνατῇ λειτουρ-
γῆσαι, τότε αὐξάνει ἡ ἀπορροφητικὴ δύναμις τῶν ἄλλων, ὡσάν ἡ
φύσις παθῇ τὴν ἀναπλήρωσιν τῆς ἐλλείψεως.

Β'. ΥΡΕΠΙΝΗ ΕΚΑΣΤΩ.

Περὶ ἀλεύρων.

Ἐπὶ Ὀμήρου τὰ ἀλευρα κατασκευάζον ἐκ τοῦ σίτου, τὸν ὁποῖον
ἤλεθον διὰ χειρομύλων. Ἡ ἐργασία αὐτῆ ἦτο πρὸς κοπιαστική. Ὁ δὲ
τρόπος αὐτός διατηρήθη ἐπὶ πολλοὺς αἰῶνας μέχρι τῆς ἐποχῆς τοῦ
Στράβωνος, ὅς πρῶτος ἀναφέρει τὴν λέξιν μύλος ὡς βραδέτης
(IB). Τὸ διὰ χειρομύλου ἄλεσμα ἐπεβόλλετο και ὡς πωινή. Ἀλέ-
θοντες ἐτραγῆδου τὰ «ἐπιμύλια ἄσματα» λεγόμενα. Οὕτως εἰσέτι
ἀλέθουσιν οἱ Ἀάκωνες, οἵτινες ὡσαύτως ἄδουσιν ἐπιμύλια· οὕτως
ἤλεθον κατὰ τὸν ἱερὸν φῆγωνα τοῦ 1821 ἐν κολιορκίᾳ και ἐν κρυ-
φίᾳ (κρυφάναις).

Ἐπὶ Ὀμήρου διὰ τῶν χειρομύλων ἀπελήμβανον δύο εἰδῶν ἀλευ-
ρα, ἀ λ φ ι τ α και ἀ λ ε ι α τ α. Κατὰ τί διαφέρει τὸ ἀλφίτον τοῦ
ἀλειάτος; οἱ σχολιασταὶ εὐκρινῶς οὐ λέγουσιν· ἐκ πολλῶν ἕμω
δοσμένων ἐξήγομεν ἔτι ἀλφίτον ἐκάλον τὸ ἀμυλον, και ἀλειαρ τὴν
σεμύδακιν. Καὶ ἐκ μὲν τοῦ ἀλφίτου (ἀμύλου) ἀπελήμβανον τὸ λε-
πτότερον μέρος, ὑπερ ἐκάλον ἀκτὴν (ἀκτῆν).

Περὶ τούτων ἴδου πῶς ὁ Ὀμηρὸς ἐκφράζεται :

» Φῆμη δ' ἔξ εἰκοσι γυνὴ προέοικεν ἀλατρὶς

» πλησίον ἔνθ' ἄρα οἱ μύλοι οἶατο κοιμένοι λαῶν

» τῆσι δώδεκα πᾶσαι ἐπιρροήοντο γυναῖκες,

» ἄ λ φ ι τ α τεύχουσαι και ἀ λ ε ι α τ α μ υ ε λ υ ν ἀ ν θ ρ ῶ ν.

Αἱ μὲν ἄλλαι εὐδον, εἰκαὶ κατὰ π υ ρ ὸ ν ἄλεσαν.

(Ὁδ. υ. 105).

Ἐπὶ Ὀμήρου διέκρινον ποιότητος σίτου ὁ πυρρός σίτος ἦτο καὶ εἶναι ἐν Ἑλλάδι δὲ κλεκτότερος, καὶ ὁ μᾶλλον παρέχων περισσοτέραν σπερμίδαλιν, ἥτις ἀποτρέπει τὸ θρεπτικώτερον στοιχείον τοῦ σίτου, καὶ διὰ τοῦτο τὸ ἀλειαρ καλεῖ ὁ Ὀμηρος μ υ ε λ δ ν α γ δ ρ ω η μελίφατον, μελίφρον. Ἀλλὰ καλεῖ οὕτω καὶ τὸ ἀλφίτον, ἀλλὰ τότε δὲν ἀναφέρει τὸ ἀλειαρ· διότι ὑπάρχει ἴσχυμένον μετὰ τοῦ ἀλφίτου, ὡς ἔχει τὸ συνήθως κινεῖν ἄλευρον.

Τὴν ἀκτὴν (ἀκτὴν), ἣν ἐκάλουν καὶ ἀλφίτον λευκὴν, μεταχειρίζοντο ἐπὶ Ὀμήρου πρὸς διαφόρους σκευάσματα· εἰς ταύτας ἐπεκλίθησαν (ἐπασπάλιζον) τὴν πινόμενον κυκεῶνα, ὅστις τότε ἦτον ἐξ αἰσθητῶν ποτῶν καὶ κατασκευάζετο ἐκ τετραμμένου τυροῦ, ἀκτῆς ἀλφίτου, εἴσου περιμνίου καὶ μέλιτος. Τοιοῦτο ποτὸν κατασκεύασαν ἡ Ἐκαμήθη ἢ α π η ὁ γέρων Νέστωρ.

Διὰ τῆς ἀκτῆς ἐπέπασσον (ἐπασπάλιζον) ἐπὶ Ὀμήρου τὰ φηγόμενα κρέατα· διότι τότε συνήθως φητὰ ἐτρῶγον, καὶ τὰ ἔψνον εἰς ἔθειδον (σοῦγλαν) εἰς μεγάλα τεμάχια. Οὕτως ἐπέπασσον τὸ κρέας τοῦ βοῦς αἰ γυνάσκας, ἔταν ἔψνον τοῦτο ὑπὸ δρυῶν (Ἰλ. Σ. 560). Καὶ ὁ Εὐμαῖος ὁ χοιροβοσκὸς ψήσας χοιριδίον ἐπέπασσε ταῦτα διὰ λευκοῦ ἀλφίτου (Ὀδ. Ε. 78). Καὶ ὁ Ὑφυρεὺς τὸ δέριμα τοῦ φηγομένου χοιριδίου, δι' οὗ ἐφιλοξένει τὴν Ὀδυσσεά, ἐπέπασσε δι' ἀκτῆς (Ὀδ. 429).

Τὸ παιπάλημα δι' ἀλφίτου μεταχειρίζοντο οἱ τότε ὅπως παράγωσιν ἐπὶ τῆς ἐπιφανείας τοῦ φηγομένου παχὺ στρώμα ἐξ ἀλέου, φηγομένου καὶ τοῦτου καὶ κεκορεσμένου διὰ τοῦ ἐκκρινόμενου πηχους καὶ ἄρου τοῦ κρέατος, καὶ οὕτως ἀντικαθίστατο ὁ ἄρτος· διότι οἱ τότε ὡς ἀλλοτρίως διατιθέμενοι ἔτρῶγον πολὺ κρέας καὶ μάλιστα βόειον, καὶ ὀλίγον ἄρτον.

Ὀδυσσεὺς ὁ Ὀμηρος ἀναφέρει τὴν παροχὴν κριθῆς εἰς ἀνθρώπους, ἀλλὰ πάντοτε εἰς ἵππους, εἰς τοὺς ὑποίους ἔλιδον πρὸς βρώσιν ἑλιστε καὶ σίτον, ὡς μᾶλλον τρικώτερον καὶ θρεπτικώτερον τῆς κριθῆς ἐγγασσεται· εἰ δὲ ἔτι τὸν σίτον ἔλιδον μεμιγμένον τῇ κριθῇ· διότι ἐκ πείρας οὐκ ἠδύνατο ἀγνοεῖν, ἔτι μόνος ὁ σίτος τριωγόμενος παρὰ τῶν ἵππων καλλίσταται· ὄσπερ τας, καὶ ἐνίστε ἐπιφέρει βλάδας καὶ ἄλλοθρον τῆς ζωῆς αὐτῶν· ἐν ἣ μεμιγμένους κριθῇ καλλίσταται ἀνακτῆς καὶ ἠφ' ἡμιος. Καὶ ἔτι μὲν ἔλιδον σίτον τοῖς ἵπποις δῆλον τοῦτο γίνεται ἐκ τῶν στίχων 188 τοῦ Θ. Ἰλιάδος, ὅτε ἡ Ἀνδρομάχη ἔθηκε πυρρὸν μελίφρονι τοῖς ἵπποις πρὸς βρώσιν.

« Ἵππιν παρ' προτέροισι μελίφρονα πυρρὸν ἔθηκε. » καὶ ἐκ τοῦ Κ. 560, « ἔνθα οἱ τοῦ Διομήδους ἵπποι ἔλασαν ἀκόποδες μελιηδέα πυρρὸν ἔδοντες »· ἀλλὰ καὶ ἐκ τῆς Ὀδυσσεϊκῆς (Δ) δῆλον τοῦτο γίνεται·

« Ὅταν ὁ Τηλέμαχος ἠρόνθη δεχθῆναι προσφερόμενα δῶρα ἵππους παρὰ τοῦ Μενελάου ἐν Σπάρτῃ, τῇ λόγῳ, ἔτι ἐν Ἰθάκῃ οὐκ ἦσαν οὔτε «δρόμοι εὐρέες, οὔτε τι λιμῶν» πρὸς διαθήρεψιν ἵππων· ἀλλ' ἐν Σπάρτῃ εἶσαν

« πυροὶ τε, ζεαὶ τε, ἡ δ' εὐρυφῆς κρῖ λευκόν ».

Καὶ ἔτι μὲν τὸ ἀλφίτον ἐγένετο ἐκ σίτου, καὶ οὐχὶ ἐκ κριθῆς, δῆλον τοῦτο γίνεται ἐκ τῶν ἀνωτέρω στίχων τῶν περὶ τῶν χειρομύλων τοῦ Ὀδυσσεως, ἐνθα ὁ ποιητὴς λέγει ἔτι

« αἱ μὲν ἄρ' ἄλλαι εὐδον, ἐπεὶ κατὰ πυρρὸν ἄλεσαν »

Καὶ ἔταν ἡ Κίρκη κατασκεύασε τὴν κυκεῶνα καὶ ἀνέμιξεν ἀλφίτου, ὁ ποιητὴς λέγει, ἔτι « ἀνέμιξε δὲ τῇ σίτῳ φάρμακα λιγρὰ »· σίτον δ' ἐπονομάζει τὰ ἀλφίτα, τὰ ἐκ σίτου παραγόμενα (Ὀδ. Κ. 236).

Κατὰ τοὺς μεταγενεστέρους, ἡ λέξις ἀλφίτον ἔτυχεν ἀλλοίας σημασίας, οὕτως τῆς λέξεως ἄλευρον, ἥτις παρ' Ὀμήρῳ οὐδόπως ἀναφέρεται.

Ὁ Πλάτων καλεῖ ἀλφίτα τὰ ἐκ κριθῆς ἄλευρα· ἄλευρα δὲ ἰδίως τὰ ἐκ σίτου. Τὸ αὐτὸ ἔχει καὶ ὁ Ἀριστοτέλης (πρ. ΧΧΙ).

Ὁ Διοσκορίδης (Β. 108) ἀλφίτον λέγει τὸ λεπτότατον ἄλευρον· ἄλευρον δὲ τὸ πιτυροῦγον· τὸ αὐτὸ λέγει καὶ ὁ Ὀριβάσιος.

Ὁ Αἰλιαῖος λέγει, ἔτι ἐν Σπάρτῃ, ἐνθα ἔτρῶγον κριθῶνον ἄρτον, ἐκάλουν τὸ τοῦτου ἄλευρον ἀλφίτον.

Γ'. ΑΝΘΡΩΠΟΛΟΓΙΑ ΚΑΙ ΦΥΣΙΟΛΟΓΙΑ

ΠΕΡΙ ΤΩΝ ΟΛΟΝΤΩΝ

Αἱ δύο σιαγόνες εἰσὶν ἐστολισμέναι διὰ μικρῶν ὀστέων λευκῶν καὶ λίαν σκληρῶν, τὰ ὅποια καλοῦνται ὁ δ ὄ ν τ ε ς, οἵτινες εἰσὶ τὸ ὅλον 32· ἐκαστὴ σιαγὼν φέρει 16· οὐκ ἐπὶ ἐκαστῷ μέρει δεξιῷ καὶ ἀριστερῷ.

Διακροῦνται εἰς τρεῖς τάξεις, εἰς κοπτήρας ἢ τομεῖς, εἰς κυνόδοντας καὶ εἰς τραπεζίτας.

Οἱ κοπτήρες κινεῖται ἐπὶ τοῦ ἐμπροσθίου μέρους τοῦ στόματος, εἰσὶν 8, ἀνὰ 4 ἐπὶ ἐκαστῆς σιαγόνος.

Οἱ κυνόδοντες εἰσὶ 4 ἀνὰ δύο ἐφ' ἐκαστῆς σιαγόνος· εἰς ἐπὶ τοῦ δεξιῷ καὶ εἰς ἐπὶ τοῦ ἀριστεροῦ μέρους· κινεῖται πλήσιον εἰς τοὺς κοπτήρας.

Οι τραπεζίται είναι 20 ανά 10 επί έκαστης σιαγόνας, ανά 5 επί έκαστης πλευράς αυτής. Διαιρούνται εις μικρούς και εις μεγάλους. Οι μικροί τραπεζίται καλούνται γόμφια, ή μικρά τραπεζίται, και είναι ανά δύο επί έκαστου μέρους σιαγόνας, ή με τὸ 8ον 8· κείνται μετὰ τοὺς κυνόδοντας.

Οι μεγάλοι τραπεζίται κείνται ανά τρεῖς μετὰ τοὺς γόμφους, και φύονται βραδέως· οἱ τελευταῖοι καλοῦνται σωφρονῖται, και φύονται περι τὸ 20 ἔτος τῆς ἡλικίας.

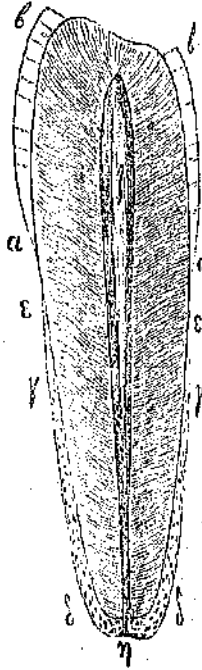
Οἱ ὀδόντες χρησιμεύουσι πρὸς τὸ κόπτειν τὰς τροφὰς και πρὸς τὴν προφορὰν· ἐμποδίζουσι τὴν σίεσον νὰ βῆ ἐκτὸς τοῦ στόματος, και εἰσὶν ἐκ τῶν πρώτων ὀργάνων τοῦ προσώπου.

Ἐν τῇ ἀρχῇ τῆς ἡλικίας τοῦ βρέφους δὲν ὑπάρχουσι ὀδόντες·

Οἱ πρώτοι ὀδόντες ἀρχοῦναι νὰ φύονται συνήθως τὸν ἑβδομον μῆνα, εἰσὶν οὗτοι οἱ κοπτήρες και οἱ κυνόδοντες.

Κατὰ τὸ ἑβδομον ἔτος πίπτουσι και ἀνανεοῦνται οἱ 20 ὀδόντες, οἵτινες εἶχον βλαστῆσαι μέχρι τῆς ἡλικίας τῶν 4 ἐτῶν. Κατὰ τὸ 8 μέχρι τοῦ 10 ἔτους φύεται ἐφ' ἑκάστου μέρους τῆς σιαγόνας εἰς δύοὺς γόμφους και κατόπιν οἱ ἄλλοι τραπεζίται.

(Περὶ βλαστῆσεως τῶν ὀδόντων και τῆς ποιότητος αὐτῶν ἴδὲ «Ποῖδον» ἔτους Α' σελ. 184.)



Τὸ ἐσωτερικὸν τοῦ ὀδόντος· ἐσχιμασμένου εἰς τὸ μέσον.

Δ'. ΠΡΟΧΕΙΡΟΣ ΝΟΣΟΛΟΓΙΑ ΚΑΙ ΘΕΡΑΠΕΥΤΙΚΗ

ΠΕΡΙ ΕΡΥΣΙΠΕΛΤΟΣ

(ρουσούμπελι, ἀνεμοπύρωμα)

Ἀποτελεῖται ἐκ τοπικῆς φλογώσεως τοῦ ἀνωτέρου στρώματι τοῦ ἐξωτερικοῦ δέρματος. Τὸ δῆριμα ἐξοιδούται τοπικῶς, γίνεται

ἐρυθρὸν, κατ' ἀρχὰς ἔχει μικρὰν ἔκτασιν ἀκανονίστου σχήματος, ἥτις ἐνίοτε περιορίζεται ἐντὸς ὀρίων· ἄλλοτε προβαίνει ἐπεκτεινομένη ἀκανονίστως. Ἐὰν διὰ δακτύλου πιεσθῆ ἢ ἐπιφάνεια, ἢ ἐρυθρὸς ἀφανίζεται και ἀναφαίνεται αὖθις. Ἐπιγίγνεται πυρετὸς και κεφαλαλγία κατὰ τὴν ἰσχύον, τὴν ἔκτασιν και τὴν θέσιν τοῦ πόνου.

Ἡ ἔκτασις τοῦ ἐρυσιπέλατος ἐπὶ τοῦ προσώπου οὖσα, προβαίνει ἐνίοτε πρὸς τ' ἄνω ἐπὶ τῆς κνήμης, ἢ πρὸς τὰ κάτω ἐπὶ τοῦ λαμοῦ και τοῦ στήθους. Ὅσον περισσότερο ἐκτείνεται, τόσο δεινότερον κατὰ τὸ στήθος. Ἡ τοιαύτη ἐπέκτασις ἐξακολουθεῖ ἐπὶ 4 ἕως 7 ἡμέρας, ὁρίζεται. Ἡ τοιαύτη ἐπέκτασις ἀναφανίσκει ἐπὶ τῆς ἐπιφανείας ἀναφανίσκει μεθ' ἧς περιορίζεται, και παλλαχού ἐπὶ τῆς ἐπιφανείας ἀναφανίσκειται φλύκταιναι, ἀμπεριέχουσαι ὀρροῦδες ὑγρὴν, διὰ τοῦτο κατατάσσεται τὸ ἐρυσιπέλας μετὰ τῶν ἐξανθημάτων. Ὅταν αἱ φλύκταιναι ἀναφανίσκει λέγουσι κοινῶς ὅτι ἐλάλησε τὸ ἀνεμοπύρωμα, και ἔκτοτε ἢ πρὸς διέλυσιν τῆς φλογώσεως θεραπεία εἶνε ἀλυσιτελής· διότι ἡ ὀρηκὴ τῆς φλογώσεως ἐλαττοῦται, και ἡ θεραπεία γίνεται μᾶλλον κατὰ τῶν πληγῶν. Συνήθως τὸ ἐρυσιπέλας παρέρχεται ἀνευ φλυκταινῶν ἐπαισθητῶν, και διαλύεται ἐντελῶς περι τὴν ἑβδόμην ἡμέραν. Ὅταν ἔμως λαλήσῃ, τότε τὸ πέρασ τῆς νόσου γίνεται μετὰ δύο ἑβδομάδας.

Ἀναφαίνεται συνήθως ἐπὶ τοῦ προσώπου, ἄλλοτε ἐπὶ τοῦ θώρακος, ἐπὶ τῶν χειρῶν ἢ και ἐπὶ τῶν ποδῶν κατὰ τὰ αἷτια.

Τὸ ἐπὶ τοῦ προσώπου, ὅταν ἦνε ὀρηκτικὸν και μετὰ πολλοῦ πυρετοῦ, ἐπιφέρει ἐνίοτε παραλαλητὸν, ὑπνόδη και κωμματώδη κατάστασιν. Πάντοτε δὲ τὸ ἐρυσιπέλας εἶτε ἐλαφρὸν εἶτε βαρὺ εἶνε ἐπιφέρει γαστρικὰς ταραχὰς, ἢ γλῶσσα γίνεται πικρὰ, και ἀκαθάρτος, ἐπέρχεται ἀνορεξία, δίψα, κεφαλαλγία κλπ.

Πολλὰ εἰσὶ τὰ ἐπιφέροντα αἷτια τὸ ἐρυσιπέλας. Συνήθως προέρχεται εἰς τοὺς χοιραδικούς ἐκ σπειρίου ἐντὸς τῆς βίνας, ἢ ἐκτὸς ταύτης διερεθισθέντος και βραχέντος· εἰς ἄλλους προέρχεται ἐκ τραύματος ὑποστάντος περίψυξιν ψυχρὰν και ὑγρὰν ἐπισυμβαίνει και ἐκ δαγκάσματος βδέλλων, ὅταν ἐπιτεθῶσιν ἐπὶ τῶν πληγῶν καταπλήσματα· ἐνίοτε προέρχεται ἐκ προσβολῆς καυστικοῦ ἡλίου. Ἐπέρχεται εἰς τινὰς και ἐξ ἡθικῶν αἰτιῶν, ἐκ μεγάλης στενοχωρίας, λύπης, θυμοῦ, κλπ. ἐν τῇ περιπτώσει ταύτη τὸ ἐρυσιπέλας εἶνε δεινότερον, ἐὰν ἐξακολουθῆ συνυπάρχον μετὰ τῆς ἡθικῆς ταραχῆς· διότι ἡ ἡθικὴ ταραχὴ πάντοτε ἐπιβαρύνει τὰς νόσους.

Ἀποτελεῖται ἐκ συσσωρεύσεως αἵματος ἐντὸς τῶν τριχοειδῶν ἀγγείων, τῶν πρὸς τὴν ἐπιφάνειαν τοῦ δέρματος κειμένων, ἐνθα συσσωρεύεται δρυμὰ και μοχθηρὰ βλή, (παραγομένη ἐν τῇ διοργανισμῷ ἢ τοπικῶς γιγνομένη ἐκ πληγῆς πεφραγμένης), τὴν ὅποιαν ἢ

φύσις ποιεῖ ν' ἀποβλή. Κατὰ δὲ τῆς μικροσκοπικῆς παρατηρήσεως καὶ τὸ πᾶθος τοῦτο ἀποτελεῖται ἐκ τῆς συνυπάρξεως σημερινῶν μικροζωιδίων, ἐμφωλευδόντων ἐν τῇ χυμῇ τοῦ πάσχοντος μέρους.

ΘΕΡΑΠΕΙΑ. Δύο τρόποι πρὸς ταύτην εἰσὶν. Ὁ μὲν δι' ἐπιθέσεως ἐλαφρῶς καὶ ἀνεπιτήδεως θερμότητος· διότι τὸ ἐλαφρὸν πῦρ κατευνάζει καὶ σθεννοῖ ἀλλο πῦρ. Αἱ ἀκτίνες τοῦ ἡλίου σθύνουσι ταῖς φλεγμένους ἀνθρακας· αἱ πόνοι τοῦ καύματος πρᾶθονται διὰ πυρώσεως ἐπὶ μετρίου πυρὸς κλπ.

Ὅθεν διατήρησις θερμότητος ἐπὶ τῆς ἐπιφανείας τοῦ ἐρυσσιπέλατος δι' ἐπιθέσεως βήμβακος, συνήκρια καὶ ἡ διατήρησις θερμότητος ἐφ' ὅλου τοῦ σώματος, συντελοῦσι πολλὴ πρὸς Θεραπείαν. Διὰ ταῦτα ὠφελεῖ καὶ ἡ κοινὴ Θεραπευτικὴ, καθ' ἣν λαμβάνουσι ξυλάρια δάφνης ἢ ὀρεγάνου, φλέγρουσι καὶ ἐπὶ φλογός, καὶ ψαύουσι τὸ δέρμα διὰ τοῦ πεφλεγμένου ἀκρου· οὕτω παρήκται μικροσκόπη φλύκταινα, ἥτις διαρρηγύεται μετὰ ἡχου, καὶ δίδεται ἐπιδαξίως ἔξοδος πρὸς ἀποβολὴν τῆς μοχθηρῆς καὶ νοσοποιῆς ὕλης τοῦ πᾶθους. Ἄλλα ἐπιθέτουσιν ἐριούχου ἐρυθρὸν ἐπὶ τῆς ἐπιφανείας τοῦ ἐρυσσιπέλατος, καὶ ἔχοντες νεοεισαφεμένην πλάκην χαλκοῦ, ὡς ἐστὶ τὸ σκανδαλέτον, ἐπισύρουσι ταύτην ἐπὶ τοῦ ἐριούχου τρις καὶ τετράκις ταχέως, ἢ ἐπὶ τοῦ ἐριούχου ἐπιθέτουσι μικρὰ τεμάχια βήμβακος, τὰ ὅποια ἀναφλέγουσιν. Οὕτω παραγίνεται ἐλαφρὰ θερμότης, ἥτις καταστρέφει τὴν νοσοποιὸν, ἢ ἄλλως ἢ ξηρὰ θερμότης αἰτη φρονεῖ τὰ νοσοποιῶν μικροζωιδία. Ἡ μεγάλη θερμότης βλέπτει, διότι ἀπεξηραίνει τὰ τριχοειδῆ ἀγγεῖα, καὶ ἐμποδίζει τὴν ἐν αὐτοῖς κυκλοφορίαν τοῦ αἵματος.

Ἐπιστημονικῶς ἡ μεθοδικωτέρη Θεραπεία ἀποτελεῖται ὡς ἀκολούθως:

Ποίησον ἐμβρεγμα ἐξ ἀνθέων ἀκτῆς (κουφοξυλέας, συμπούκου) ἐν ἓξ ἐμβρεξον τεμάχιον λευκοῦ βαμβάκερου ὑφάσματος καὶ διαρκῶς ἐπίπας. Ἐδ ὕγρον τοῦτο μὴ ἔστω οὔτε πολλὸ ψυχρὸν οὔτε πολλὸ θερμὸν· ἀλλὰ κατὰ τὴν θερμοκρασίαν τῆς ἀτμοσφαιρας· ἐσωτερικῶς δὲ πάσχων νὰ πίνει ἐκ τοιοῦτου ἐγχύματος ἀκτῆς.

Ἐδ μᾶλλον κατάλληλόν ἐστὶ τὸδε. Λάβε κόνιν ἐκ μίγματος β μερῶν ἀμύλου, καὶ 1 καμφορᾶς. Λάβε πανίον λευκὸν ἐκτάσεως ἑκατῆς, ἐμβρεξον ταῦτα ἐν ἐμβρέγματι δροσερῆς ἀκτῆς, πεπάλισον καλῶς διὰ τῆς ρηθείσεως κόνεως, καὶ ἐπίπας· θίμα στεγνὴν ἐπαναληθῶς τὴν τοιαύτην ἐπίπασιν οὕτως ἀφαιρέται ἡ φλόγωσις κατ' ὄλιγον, φρονεμένην τῶν νοσοποιῶν μικροζωιδίων διὰ τῆς καμφορᾶς.

Πινὲς συσταίνουσι τὴν ἐπίπασιν (παιπέλλημα) κίνεως ζαχαρώσεως ἔξω· ἐπὶ ἐρυσσιπέλατος τοῦ προσώπου. ὠφελεῖ, ἔταν τὸ πᾶθος ἦν

ἐλαφρὸν, καὶ τὸ μαλυδόνερρον τοῦ Γουλάρδου, τὸ ὅποσον ἔχουσιν αἱ φαρμακοποιοί.

ὠφελεῖ ὠσαύτως καὶ ἡ ἐπιθέσις ἐγχύματος πτέρης διὰ πανίων, καὶ ἡ πῶσις τοῦτου ὠσαύτως ἢ πῶσις θροαστικῶν ποτῶν, πορτοκαλλῆδας, λεμονιάδας, σουμάδας. Ἐάν ἡ φλόγωσις ἦγε μεγάλη καὶ δὲ πᾶσχων νέος ἡλικίας καὶ εὐρωπτός, ὠφελεῖ τὸ ποδόλουτρον, αἱ συναπισμοί· ἐάν ὑπάρχει δυσκοιλιότης, ὠφελεῖ καθάρσιον ἢ κλύσμα.

Δὲν ὠφελοῦσι, καὶ ἐνίοτε βλάπτουσιν, αἱ ἐπαλαιαὶ διὰ λιπαρῶν ὕλων, ὠσαύτως ἢ ὑδροαγγυρικῆ ἀλοιφῆ, κλπ. ὠσαύτως· ἀνωφελεῖ εἰσὶ τὰ στυπτικὰ ἐπιθέματα, ἢ δισλύσις θεικοῦ σιδήρου, νιτρικοῦ ἀργύρου, στυπτηρίας, ταννίνης κλπ. Ἐν γένει ἡ Θεραπεία τροποποιεῖται κατὰ τὰ ἐπιφέροντα αἴτια τὴν νόσον, καὶ κατὰ τὴν πάσχοντα.

Κοινῶς μεταχειρίζονται βόιον (βόιδον), τὸ ὅποσον ἀφ' οὗ βράσασαι καλῶς, θέτουσιν ἐν ἐγδίῳ καὶ συνθλῶσι πρὸς οὐκόντες καὶ ὀλίγον μέλι, οὕτως ἀποτελοῦσι πόλτον, ὃν ἐπιθέτουσιν ὡς κατάπλασμα. Ἄλλοι τὸ βόιον διασχιζοῦν εἰς τέσσαρα μέρη καὶ τὸ βράζουσι μετὰ ὕδατος, ἐκ δὲ τοῦ ζωμοῦ τοῦτου πίνει δὲ πάσχων κατὰ κοχλιάριον.

Ὅταν τὸ ἐρυσσιπέλας γίνηται ἐκ τραύματος, τὸ τραῦμα καθίσταται ξηρὸν μετὰ ἐρεθισμοῦ πρὸς ἀσφαλίστέραν Θεραπείαν πρέπει ν' ἀφαιρέσῃ ἢ ἐρεθίς, καὶ τὸ τραῦμα ν' ἀναφανῇ.

ΔΙΑΙΤΑ. Ἐν ὅσῳ διαρκεῖ κυρετός, οὐδὲν δότεον τροφήν, ἐκτός βοφήματος ἐνός ἢ δύο κράτων ὡσού. Μετὰ ταῦτα δότεον βόρισμα ἐκ ζωμοῦ κράτος καλῶς βεβρασμένου μετὰ ὀρύζης ἢ σμιθάλεως, ἀκολούθως κρέας ἐρηνόε, ἀρνίου ἐφροῦ ἢ ὄπτοῦ.

Ε'. ΣΥΝΤΑΓΟΛΟΓΙΑ ΚΑΙ ΦΑΡΜΑΚΟΛΟΓΙΑ.

Ὁ συνθέτων συνταγὴν εἰς τρία ἀντικείμενα πρέπει ν' ἀποβλήτη: α'. εἰς τὴν ἐκλόγην τοῦ οὐσιωδευτέρου φαρμάκου β'. εἰς τὴν δόσιν αὐτοῦ, καὶ γ'. εἰς τὰς ἐν-ήσεις.

Δύναται τις ἐνίοτε νὰ ἐνώσῃ πολλὰς οὐσιώδεις ὕλας ἐπὶ τῷ σκοπῷ τοῦ ν' ἀξίση τὴν δύναμιν τοῦ φαρμάκου ἢ νὰ τροποποιήσῃ ταύτην, τοῦτο εἶνα τὸ σκευδαίτερον τῆς συνταγῆς, τὸ ὅποσον ἀπαιτεῖ λογικὴν Θεραπευτικὴν (Ἴδε « Ἡσίοδον » ἔτους Δ', σελ. 91).

Ὁ προσδιορισμὸς τῆς δόσεως τοῦ φαρμάκου ἀπαιτεῖ ὠσαύτως μεγάλην μάθησιν καὶ ἐμπειρίαν· διότι ἡ δόσις δύναται νὰ μεταβάλλῃ τὴν δύναμιν τοῦ φαρμάκου, καὶ ἐνίοτε νὰ ἐπιφέρῃ ἄλλοτεν ἀποτέλεσμα τοῦ ποθουμένου, καὶ ἐναντίον τοῦ σκοποῦ π. χ. ἡ θεικὴ

σόδα ὑπὸ μεγάλην δόσιν οὐδὲν ἄπορροφᾶται· ἡ ἐνέργειά της εἶναι τοπικὴ καὶ περιορίζεται μόνον εἰς τὰ ἔντερα, ἐνεργεῖ ὡς καθαρτικὴ ὑπὸ δόσιν μικρὰν ἀπορροφᾶται καὶ γίνεται διουρητικὴ. Ταῦτ' ὑπάρχει καὶ διὰ τὴν νιτρικὴν πύκνωσιν, ἥτις ὑπὸ μεγάλην δόσιν εἶναι καθαρτικὴ, ὑπὸ μικρὰν διουρητικὴ. — Ἡ δακτυλίτις ὑπὸ μεγάλην δόσιν εἶναι ἐμετοκαθαρτικὴ, ὑπὸ μικρὰν ἐνεργεῖ ἐπὶ τῆς κυκλοφορίας καὶ εἶναι διουρητικὴ. Ἡ ἰπακακουάνα ὑπὸ μεγάλην δόσιν εἶναι ἐμετικὴ, ἐνεργοῦσα ἐπὶ τοῦ γαστροεντερικοῦ σωλήνος, διὰ καὶ ἐπίκει ἐπιφέρει καθαρτικὴν ἐνέργειαν· ὑπὸ δόσιν ὅμως μικρὰν καὶ ἐπαναληθιμένην ἐπιφέρει ναυτιώσεις ἀνευ ἐμέτου καὶ καθαρτικὴν ἐνέργειαν ὑπὸ δόσιν ἐπι μικροτέραν εἶναι ἀποφλεγματικὴ καὶ δὲν ἐπιφέρει οὐδεμίαν διατάραξιν ἐν τῇ στομάχῳ καὶ ἐν τοῖς ἐντέροις, διότι ἀπορροφᾶται. Ἡ δόσιν λοιπὸν σημαντικὴ εἶναι ἡ δόσις τοῦ φαρμάκου πρὸς τὴν θεραπείαν!

Πᾶσα δόσις φαρμάκου διαφέρει κατὰ τὸ κλίμα, ὑπάρχει ἐν Περσίᾳ φυόμενον δηλητηριώδες βότανον, ἕπερ, μεταφυτευόμενον ἐν Πικλαιστίνῃ ἢ ἐν Αἰγύπτῳ, γίνεται βρώσιμον.

Εἰς τὰ θερμὰ κλίματα αἱ δόσεις τῶν φαρμάκων διαφέρουσι τῶν τῶν βορείων (ὅδε Φοῖβον ἔτος Β'. σελ. 81 καὶ 97) κατὰ τὴν ηλικίαν, τὸ γένος, τὴν ἔξιν, τὴν ἰδίουσυγκρασίαν καὶ τὴν ἀνοχὴν τῆς δὲν ἀνέχονται οὔτε κόκκον κινήσεως· διότι ὑφίστανται διαταραξίαι, ἐρυθρίσματα, κνισμούς, ἐξάψεις, κλπ.

Αἱ ἐποχαὶ τοῦ ἡμερονυκτίου, ἡ περίοδος τῆς νόσου καὶ πολλὰ ἄλλα περιστάσεις, τὰς ὁποίας διακρίνει ὁ πεπειραμένος ἐπιστήμων ἰατρὸς ἀπαιτοῦσι εὐκαίρως δόσιν τοῦ φαρμάκου. Τὰ καθαρτικὰ ἐνεργοῦσι περισσότερον τὸ πρῶτ' λαμβανόμενα, ἢ πολὺ ἀργά τὸ ἑσπέραι, μετὰ τὸ μεσονύκτιον ὡσαύτως καὶ αἱ τοῦ στήμιος σκευασίαι. Τὰ διουρητικὰ δυνάμει τὴν ἡμέραν τὴν νύκτα γίνονται ἰδρωτικὰ. Αἱ ἐπαλοιφαὶ γενέτωσαν τὴν πρῶτην, νήστου ὄντος τοῦ πάσχοντος, καθ' ἣν ἡ ἀπορρόφησις γίνεται μεγαλειτέρα. Τὰ καταπύτικα δάκτυλα μετὰ τὸ φαγητὸν ἀμέσως, καὶ μάλιστα τὰ ἐρεθίζοντα τὸν στόμαχος, ὡς εἶναι τὰ νιτρικοῦ ἀργύρου καὶ τὰ ἀρσενικοῦ κλπ., ἢ μικρὰν πρὸ τοῦ φαγητοῦ.

Ὡς πρὸς τὴν δόσιν τοῦ ἰατρικοῦ κατὰ τὴν ηλικίαν ὑπάρχει πίναξ, καθ' ἣν ὁ ἰατρὸς ὑφίλει δίδειν τὸ φάρμακον τοῦτο ἐξέθεσμαι ἐν τῇ «Φοῖβῳ» ἔτους Α'. σελ. 23.

Εἰς τὴν γυναῖκα ἔχουσιν φύσει σωματικὴν κατάστασιν ἀδυνατώτεραν τοῦ ἀνδρός ἢ δόσις τοῦ φαρμάκου πρέπει νὰ ἦναι κατὰ τι μικροτέρα τῆς τοῦ ἀνδρός.

Εἰς τὴν ἐνέργειαν τῶν φαρμάκων ἐπιτηδεύει καὶ ἡ κατάστασις τῶν

πάσχοντος. Εἰς τοὺς πυρέσσοντας τὸ στήμι (ἀντιμόνιον) ἐνεργεῖ εὐλόγως· ἐν ἧ εἰς τὰ νευρικὰ ἐνεργεῖ διασχερῶς. (ἀκολουθεῖ).

ΠΑΝΤΟΙΑ. ΥΠΕΡΙΝΗ ΜΑΓΓΕΡΙΚΗ.

Ἡν κρέας ἔνα βράση καλῶς καὶ ἦνε νόστιμον πρέπει νὰ ἦνε μιλανὸν καὶ ἔχι τραχὺ. Τὸ τραχὺ κρέας γίνεται μαλακόν, ἐὰν τὴν νύκτα ἐκτεθῇ ὑπὸ τὸ φῶς τῆς σελήνης, καὶ ἐν ἑλληθεί ὑπὸ τὸ φῶς τῶν ἀστέρων (ἐξαστυρίσθῃ), ἢ ἐὰν κρεματοθῇ ἐπὶ τινος ὄρας ὑπὸ σὺν κη, ἐὰν ἐκτεθῇ ἐπὶ ὄρας ἐπὶ σώρου σίτου· διὰ τοῦτο ὀνομάζεται τὸ μιλανὸν κρέας σιτεομενον· διότι οἱ ἀρχαῖοι πρὸς τὸν σκοπὸν τοῦτον ἐπέθετον τὸ τραχὺ κρέας ἐπὶ σώρου σίτου. Ὁ σιτος ἐξάγει ἀπὸ τὸν θρυπτικὸν (διαλυτικὸν) ἐν ἧ εἰ ἄλλοι δημητριακοὶ καρποὶ οὐδὲν ὡς· διὰ τοῦτο συνοδεύεται πᾶσα τροφή ματὰ ἄρτου. Διὰ τοῦτο τετραμιμένον δίπυρον (παξιμάδι) ἐπιπασσόμενον ἐπὶ ὀπτομένου κρέατος καλίστησι τοῦτο νοστιμώτερον καὶ εὐπεπτότερον.

ΥΠΕΡΙ ΚΑΤΑΣΚΕΥΗΣ ΚΑΙΝΑΜΑ ΑΝΕΥ ΧΟΡΤΩΝ.

Ἐν γένει τὸ πρὸς καταμῆν κρέας πρέπει νὰ ἦνε μιλανόν· διὰ τοῦτο προτιμᾶται τὸ κρέας μικρᾶς ηλικίας, ἀρνίου, θρυπτιοῦ, κλπ. Ὅλα λοιπὸν τὰ ταυῦτα κρέατα, ἀφ' οὗ τελευτῶν ἐν τῇ χύτρῳ καὶ κοκκινίωσι κατὰ τὸν ἐν τῇ προηγουμένῳ φύλλῳ λεχθέντα τρόπον, γίνονται καταμῆα, καὶ ἀνευ χόρτων οὕτως.

Ἀφ' οὗ τὸ κρέας κοκκινίση ἐν τῇ χύτρῳ, βράζει δ' ἐντὸς τοῦ βουτύρου, πρόσθετος ἔνα κυλλίσκον λευκοῦ οἴνου ῥητινίου πρὸς μίαν ὀκτὸν κρέατος, καὶ ποιμώσας τὴν χύτραν ἀφες νὰ βράξῃ, ἕως οὗ ἐξατμισθῇ ὅλος ὁ οἶνος· τότε πρόσθετος ἀνάλογον ποσὴν ὕδατος, καὶ ἀφες νὰ βράξῃ. Ἰνωστὸν ἔστω ὅτι ἡ χύτρα πρέπει νὰ ἦνε κατὰ τὸ μέγεθος ἀνάλογος τῇ ποσότητι τοῦ κρέατος, τὸ δὲ ποσὸν τοῦ ὕδατος ἔστω ἀνάλογον πρὸς τὸ μέγεθος τῆς χύτρας· καὶ τὸ ποσὸν τῆς θερμότητος, διότι ἡ μεγάλη θερμότης ἐπιφέρει περισσότεραν ἐξάτμισιν, καὶ ἐπομένως τὸ ὕδωρ πρέπει νὰ ἦνε περισσότερον, διότι ἄλλως καίεται τὸ κρέας.

Ἀφ' οὗ δὲ ἡμιβράση, πρόσθετος πέντε ἢ ἕξ ἀγγίθος σκοροῦδου κοιμένου εἰς τεμάχια, καὶ πρὸς τὸ τέλος τῆς βράσεως πρόσθετος ὀλίγον μακεδονήσιον (μαϊδανόν), τομάτων καὶ κένωσον πρὸς βρώσιν.

Ἡ τοῦ σκοροῦδου προσθήκη καλίστησι τὸ φαγητὸν τοῦτο τοικίω-

τερων και ευπεπτότερον· τού δὲ σκορδέου ἡ δοσιμὴ καταστρέφεται διὰ τῆς προσθήκης τοῦ μακεδονισίου.

Ὁ *καπαμᾶς* παρέχει δρεξιν πρὸς τὸ πίνειν περισσότερον οἶνον.

Πρὸς καταστροφὴν τῆς κακῆς δοσιμῆς τοῦ σκορδέου μετὰ τὸ φάγητόν γεύθητι ποσὸν ἑνὸς μικροῦ κουταλλίου γλυκανίσσου σπόρου.

ΟΔΩΝΗΦΑΤΟΝ ΙΑΤΡΙΚΟΝ.

Λάβε κοκκίνας πιπερέας τρεῖς μεγάλας, κεκοιμένους εἰς λεπτὰ τεμάχια διὰ ψαλλίδος, πρόσθετος ἀνὰ ἓν κωτῆλιον μέγα πεπέραι, μαύρου τετριμμένου, καὶ σπόρων σηνάπεως τετριμμένου. Θέξ πάντα ἐν τῆς ΞΙ) δραμίων οἰνοπνεύματος κελοῦ (σπίρον τοῦ καμινέτου) ἐμπεριγεομένου ἐν φιάλῃ, πύμασον καλῶς, ἀνακάνωσον, καὶ ἀφαιρὲ τὸ σύνολον ἐν τόπῳ ἀηλίῳ ἐπὶ 8 ἡμέρας, ἀνακινῶν καθ' ἑκάστην τὴν φιάλην.

Μετὰ τούτου στράγγισον τὸ ὑγρὸν ἐν τῆς φιάλης, καὶ πρόσθετος δύο δράμια κινναμώμου (κανέλλας), ἀνακάνωσον καλῶς, καὶ φύλασον πεπωμασμένον. Δόναται· νὰ κατασκευασθῇ καὶ παρ' ἑκάστου ἐπιτηθευομένου, καὶ παρὰ φαρμακοποιοῦ.

ΧΡΗΣΙΣ. — Θέξ εἰς τὴν φουσκταν τῆς χειρὸς ποσὸν, ἢ ἔμβασον ἐν τοῦ ἱατρικοῦ τεμάχιον μικρὸν βήμβακος, καὶ ἀλείψαι τὸ ἀλγὸν μέρος. Ἐὰν ὁ πόνος ᾖ περιωρισμένος εἰς μικρὰν ἔκτασιν, ἔμβασον ἐκ τοῦ ὑγροῦ τούτου λεπτὴν πλάκα βήμβακος καὶ ἐπιθεῖς, ἵνα δὲ μὴ ἀπορροφᾶται τὸ ὑγρὸν ἐκ τῶν πέριξ, ἐπιθεῖς ἐπὶ τοῦ βεβρεγμένου βήμβακος τεμάχιον διαχύλου (τσιρότου), καὶ διατήρει ἐπὶ τινὰ χρόνον, μέχρις οὗ γένηται ἀφανὲς τὸ ὑγρὸν.

Δύνασαι κατὰ τὴν ἀνάγκην, ἐὰν ὁ πόνος μὴ ἐξαφανισθῇ ἐντελῶς, νὰ ἐπαναλάβῃς τὴν ἐπάλειψιν μετὰ ἡμίσειαν ὥραν δις ἢ τρίς.

Ἡ χεὶρ ἢ ἀλείψασα τὸ φάρμακον πρέπει νὰ πλουθῇ διὰ σάπωνος· διότι διατηρεῖται· ἐν ταύτῃ ἰδιότητι τοῦ νὰ προσενθῇ αἰσθησὶν καύσεως, ὅταν ψαύῃ τρυφερὰ μέρη, στόμα, ῥίνας, ὀφθαλμούς, κλπ.

ΣΥΜΠΤΩΜΑΤΑ. Φέρει εὐχρηστον θερμότητα καὶ μικρὰν δριμύτητα (τσούξιμον), διαρκουσαν μέχρι πέντε λεπτῶν ὥρας· ἐπειδὴ ἡμῶν ὅπου ἐγένετο περίψυξις, ἔπου ὑπάρχει πόνος, ἢ αἰμοδιάσσεια ἐκ περιψύξεως, ἐπισυμβαίνει πάντοτε ἀναίσθησις εἰς τὰ τριχοειδῆ ἀγγεῖα τοῦ δέρματος, διὰ τοῦτο καὶ ἡ ἐπάλειψις τοῦ ἱατρικοῦ τούτου κατ' ἀρχὰς καὶ ἐν ὅσῳ ἐπικρατεῖ τὸ πάθος δὲν ἐπιφέρει ἀμέσως τὴν θερμότητα ἐπὶ τῆς ἐπιφανείας τοῦ δέρματος, ἀλλὰ καθ' ὅσον καταστρέφεται τὸ πάθος.

Θεραπεύει πᾶσαν νευραλγίαν, καὶ αὐτὴν τὴν ἰσχιατικὴν, ἥτις εἶναι σφιδρα ἐπίμονος, ἀρκεῖ ἐπὶ τοῦ μᾶλλον ἀλγοῦντος μέρους νὰ ἐπιτεθῇ πλάξ βαμβάκου μικρᾶς ἐκτάσεως μέχρι ταλάρου, καὶ διατηρηθῇ μέχρι στεγνώσεως. Ὡσαύτως θεραπεύει :

Πᾶσαν δυσκινήσιαν τῶν μυῶν τοῦ σώματος ἐκ κρουολογίματος. Πάντα ρευματισμῶν, ὅστις πάντοτε ἐκ κρουολογίματος προέρχεται, ἀρκεῖ δις καὶ τρίς νὰ γένη ἐντριψις ἐπὶ τοῦ πεπονημένου μέρους.

Θεραπεύει ἐπίσης τοὺς ἀρθρικοὺς πόνους, καὶ ἦτοι αὐτὴν τὴν ἀρθρίτιδα, εἴτε ὀξείαν εἴτε χρόνιαν οὖσαν, ἐὰν ἐπιτεθῇ μικρὰ πλάξ βήμβακος ἐμβεβρεγμένη ἐκ τοῦ ἱατρικοῦ, ἢ ἐὰν ἐπαλείφηται διὰ τῆς χειρὸς ἢ διὰ τεμαχίου βήμβακος δις ἢ τρίς τὴν ἡμέραν.

Ὁφελεῖ κατὰ τῶν βλαδῶν τοῦ στενίμαχου καὶ τῶν ἐντέρων, ἐὰν ἐντριβῆται πρῶτ' καὶ ἐσπέρας τὸ ἐπιγύστριον ἢ καὶ ὕλη ἢ κοιλία.

ΕΜΦΥΛΛΙΣΜΟΣ ΚΤΗΝΩΝ.

Ἐξ ἀρχαιοτάτης ἐποχῆς ἐπικρατεῖ ἰδέα ὅτι ἡ διαρκὴς τροφή ἐκ τῆς σαρκῆς ζῆου τινὸς παρέχει εἰς τὸν ἄνθρωπον τὰς σωματικὰς καὶ τὰς ἠθικὰς διαθέσεις αὐτοῦ, οὕτω τὰ διαρκῶς τρεφόμενα παρὰ τὰ ἐκ γάλακτος αἰγῆς καθίστανται ἰδιότροπα (καπριτζόζα), ἔχοντα δηλαδὴ τὰς ἰδιότητες τῆς κίτρας. (Κίτρα γὰρ καλεῖται ἡ αἰγῆ). Καὶ πᾶσα θηλάστρις διαρκῶς θηλάζουσα νήπιον μεταδίδει διὰ τοῦ γάλακτος αὐτῆς τὰς αὐτῆς ἰδιότητας, ὡς μεταδίδει καὶ νόσους διὰ τοῦ γάλακτος. Ἡ σφιλιδικὴ μεταδίδει σφιλίδα, ἢ ἐξαιθηματικὴ ἐξανθήματα, ἢ φθισικὴ φθίσην, κλπ. Ἀλλὰ καὶ ἑκάστου ὀργάνου τοῦ σώματος ἡ διαρκὴς βρώσις μεταβαίνει εἰς τὸ ὁμοειδὲς μέρος τοῦ διοργανισμοῦ, καὶ ἐπ' αὐτοῦ ἐναποτίθεται, καὶ αὐξεται οὕτως ὁ ὄγκος καὶ ἡ ἐνέργεια αὐτοῦ· π. χ. ὁ τρώγων συνεχῶς σπλήνα, ἀποκατὰ αὐξήσιν ὄγκου σπληνός, ὁ ἔφαρ ἥπατος, ὁ καρδίαν καρδίας, ὁ ἐγκέφαλον ἐγκεφάλου, καὶ ἕκαστον ὄργανον διατίθεται κατὰ τὴν ἰδίαν ἰδιότητα· π. χ. ὁ τρώγων ἐγκέφαλον ἰχθύος, ἀρνί. οὐ, λαγίφου, κλπ. λαμβάνει ἀναλόγους ἐγκεφαλικὰς διαθέσεις.

Διὰ ταῦτα διὰ τὸν θρησκῶδη ἄνθρωπον οἱ ἀρχαῖοι ἔλεγαν ὅτι γάλα θηρίου ἔθρεψε τοῦτον. Ὁ Ἀπὸλλιδωρος Ι' λέγει ὅτι τὸν Ἀχιλλεὺς ὁ Χείρων ἀνέθρεψεν ἐκ σπλήγγων λεόντων καὶ ἀγρίων σκυῶν, καὶ μυελῶ ἀρκτων.

Οἱ τρώγοντες διαρκῶς βόειον κρέας καθίστανται ῥωμαλέοι ὡς οἱ βόες. Οἱ τρώγοντες διαρκῶς χόρτα καθίστανται ἥτις καὶ εὐάγωγοι, κλπ.

Πολλά τοιαύτα αποτελέσματα παρατηρούνται εἰς τὰ διάφορα κλίματα, καθ' ἃ καὶ ἴδιαι τροφίμα ὑλαὶ εἰσὶ πρὸς τροφήν τῶν ἀνθρώπων. Εἰς τὰ βόρεια ὡς ἐκ τοῦ κλίματος οἱ κάτοικοι τρώγουσι πολὺ βόειον κρέας καὶ πίνουνσι πολὺ βόειον γάλα· διὰ τοῦτο καὶ οἱ ἄνθρωποι ἐκεῖνοὶ εἰσὶ ἀνδρείωτεροι καὶ βωμολαχότεροι τῶν τῶν θερμῶν κλιμάτων. Οἱ ἥρωες καὶ οἱ ἀθληταὶ ἐτραίγον βόειον κρέας ἡλικιωμένον, ἵνα γίνωνται βωμολαχοί ("Ἴδου Συνέκδ. Ὑγιεινὴν σελ. 120 καὶ Φοῖβον ἔτους Α' σελ. 170).

Φαίνεται ὅτι κατὰ παναρχαίων παράδοσιν ἐπικρατεῖ παρὰ τὰς παρ' ἡμῖν πεπειραμένους ποιμέσι καὶ ἡ ἰδέα ὅτι ἡ διαρκὴς εἰσαγωγή μέρους ὁστοῦ ζώου τινὸς εἰς τὸ σῶμα προβάτου ἢ αἰγὸς μεταδίδεται εἰς τὸν διοργανισμὸν τοῦ σώματος τὰς σωματικὰς καὶ ψυχικὰς διατάξεις τοῦ ζώου, ἐξ' οὗ ἐλήφθη τὸ ὁστοῦν.

Οὗτω λοιπὸν οἱ πεπειραμένοι παρ' ἡμῖν ποιμένες ἵνα καταστήσωσι κριὸν ἢ τράγον ζωηρὸν καὶ ἀτιμώσευτον, ἢ κρῆον, ἢ παρῆχοντα πρὸς βρῦσιν κρέας νόστιμον, ἐμφυλλίζουσιν ὁστοῦν ζώου κατὰ τὸν σκοπὸν. Ἐκ πέρδικος γίνεται εὐκίνητον, ἀνήμερον, καὶ παρέχον κρέας νόστιμον· ἐκ λύκου γίνεται ἀπρόσβλητον ἐκ τοῦ λύκου. Ἀλλὰ τὸ κρέας τοῦ τοιοῦτου εἶναι ἄνοστον· ἐκ λαγωῦ γίνεται ἀγριον καὶ παρέχει κρέας νόστιμον· ἐξ ἀλώπεκος γίνεται πονηρὸν καὶ κατὰ γούσας κρέας παρέχει.

Τρόπος τοῦ ἐμφυλλίσματος ἢ ἐμβολιάσματος.

Ἢν τὸ ὁστοῦν εἶναι ἐπίμηκες λεπτὸν εἰσάγουσι τοῦτο διὰ πλάσεως ἐντὸς τῶν μυῶν τοῦ μηροῦ. Ἄλλως λαμβάνουσιν ὁστοῦν ἐπίμηκες τοῦ μηροῦ ἢ τοῦ ποδὸς ἔχον μυελὸν (μυελόσδι), κόπτουσι μικρὰν τριμάχιον ἔχον ἐπιφάνειάν πρὸς τὸν μυελὸν· σχίζουσι πρὸς τὴν κάτω μέρους τοῦ μηροῦ τὸ δῆρμα καὶ τὴν ὑπὸ τοῦτο σάρκα, καὶ ἐμβάλλουσι τὸ ὁστοῦν, καὶ εἶτα βράζεται τὸ δῆρμα, ἢ τὸ περιθέουσι καλῶς ἵνα γείνη σύμφυσις καὶ ἐπουλωθῇ.

Ἐμφυλλίζουσι μόνον τὰ ἄββανα, ὅσα μέλλουσιν νὰ διατηρῶσιν ἐν σπορίτας. Οὗτοι μεταδίδουσι τὰς διὰ τοῦ ἐμφυλλίσματος ἀποκτηθείσας διαθέσεις καὶ εἰς τοὺς γόνους αὐτῶν.

Διαθεβαίνουσιν οἱ ποιμένες ὅτι τὸ κρέας τῶν ἐμφυλλισμένων προβάτων ἢ αἰγῶν ἐξ ὁστοῦ λύκου ἢ ἀλώπεκος βράζει δυσχερῶς καὶ εἶναι πολὺ ἄνοστον.

Γνωστὸν δὲ ἔστιν ὅτι τὸ κρέας ἀποκτᾷ ὁσμὴν κακὴν καὶ γίνεται ἄνοστον, ὅταν τὸ νεοσφαγὸς ἐμφυλίσῃ πρὸς ἐκδορὸν ἀνὴρ ἔχων γνάθου ὀξυτητα ἢ ἔχει φάγει σκόροδον, διότι, μὴ εἰσέτι ἀποσφυσθείσης τῆς

ζωτικῆς δυνάμεως, γίνεται ἀπορρόφησις τῶν ἐκ τοῦ στόματος ἐξεληλυθῶτων ἀτμῶν, καὶ εἰσόδους τούτων εἰς τὴν σάρκα.

Τὰ γεγονότα ταῦτα, ἐὰν ἐπιστημονικῶς ἐρευνηθῶσι καὶ διαθεβαίνωσιν, δύνανται νὰ παρέξωσιν εἰς τὴν φυσιολογίαν πολλὰ διδόμενα πρὸς ἐξήγησιν πολλῶν φαινομένων, καὶ πρὸς ἀνατροπὴν πολλῶν δοξασιῶν.

ΚΑΛΙΠΕΡΓΕΙΑ ΣΠΟΡΙΤΩΝ

Ἡ αὐστριακὴ κυβέρνησις ἀνασχολεῖται εἰς τὴν ἐπίνοιαν τῆς καλλιπεργείας καὶ τοῦ διὰ τῆς τέχνης πολλαπλασιασμοῦ τῶν σπόγγων ἐν τῇ Ἀνδριατικῇ θαλάσῃ. Τὰ πρῶτα πειράματα ἐγένοντο πρὸ βέβαια ἔτην· παρατηρήθη ὅτι οἱ σπόγγοι ἀναπτύσσονται βραδύτερον τὸν χειμῶνα. Πρὸς σπορὸν κατὰ τὸ θέρος ὑπὸ μετρίαν θερμότητα κόπτεται νεαρὸς καὶ ζωντανὸς σπόγγος εἰς τεμάχια καὶ ῥίπτεται ἐν ἐνδοκιμῆν θέσει βυθοῦ θαλάσσης, ἔνθα βλαστάνει καὶ ἀναπτύσσεται.

ΔΙΑΣΧΙΣΙΣ ΤΗΣ ΓΕΛΟΥ.

Λάβε κόην Βινζένης, κόμμισος ἀδραγάνθης, κόμμισος ἀραβικοῦ, καὶ αἰθάλης (καπνιάς), πρόσθετες ἀρκετὸν ὕδωρ ἵνα ἀποτελέσῃς μίξαν, ποιήσον βράδους καὶ ἄφες ἵνα ξηρανθῶσι. Λάβε μίαν τούτων, ἀνάφλεξον τὴν ἀκρὰν διὰ φλογὸς καὶ περίφερε τὸ καλὸν μέρος ἐπὶ τοῦ μέρους τῆς ὕελου, ὅπερ θέλεις νὰ σχίσῃς, καὶ ἡ ὕελος διασχίξεται. Αἱ τοιαῦται βήθδοι ἐνομαζόνται Χρωστικῆς τῆς Βερζελίου. Πρὸ τῆς χρήσεως πρέπει κατ' ἀρχὰς νὰ χαράξῃς ὀλίγον διὰ λίμας τὸ μέρος, ἔνθεν θὰ ἀρχίσῃς πρὸς σχίσμα.

Ἄλλος τρόπος.

Περιτύλιξον τὸ μέρος, ὅπερ θέλεις νὰ διασχίσῃς διὰ κλωστῆς παχέας ἐμβροσγμένης ἐν οἶνοπνεύματι καὶ ἀνάφλεξον ταύτην.

Ἄλλος τρόπος.

Γέμισον τὸ ὕελινον ἀγγεῖον ἐλαίου κοινοῦ μέχρι τοῦ μέρους, ὅπερ θέλεις διασχίσει, ἐὰν τὸ σχιστέον ἦναι ἀγγεῖον ὕελινον, καὶ αἰφνης ἐμβύθισον εἰς τὸ ἐλαιον ἀνθρώπου πεπυρακτωμένον, ἢ αἰθῆρον πεπυ-

ρακτωμένον· ἢ ταχέα θέρμανσις τοῦ ἐλαίου διασχιζοῦσιν τὴν ὕλην ἐπὶ τοῦ μέρους τῆς ἐπιφανείας αὐτοῦ.

ΠΩΣ ΕΝΕΡΓΕΙ Ο ΗΛΕΚΤΡΙΣΜΟΣ ΕΠΙ ΤΟΥ ΣΩΜΑΤΟΣ ΤΟΥ ΑΝΘΡΩΠΟΥ.

Τὸ σῶμα τοῦ ἀνθρώπου πάντοτε εἶναι ἀρνητικῶς ἠλεκτρισμένον αὐξεται τὸ ποσὸν αὐτοῦ διὰ τῆς τριβῆς τῶν μαλλίνων κατάσκευα ἐνδυμάτων καὶ διὰ τῆς ἀτμοσφαιρᾶς.

Ὅταν ὁ ἀρνητικὸς πλεονέκτησις, ἐπιφέρει χαλαρώσεις τῶν μυῶν, καὶ τοῦ σώματος ἐν γένει, καὶ χιόνισιν τοῦ νοῦς, κλπ.

Ὅταν λοιπὸν ὁ ἀρνητικὸς πόλος τοῦ ταχυντοῦ ἠλεκτρισμοῦ ἐφαρμωθῆ ἔπι τοῦ σώματος, ἐπαυξάνει τὸν ἀρνητικὸν τοῦ σώματος ἀλλ' ἢ ἐφαρμογὴ τοῦ θετικοῦ ἐπενεργούσα οὐδετεροῦν ἀμφοτέρους καὶ φέρει τὸ σῶμα εἰς τὴν φυσικὴν κατάστασιν.

Καὶ τὸ δροσερὸν λουτρὸν ἀφαιρεῖ ἐκ τῆς ἐπιφανείας τοῦ σώματος τὸν πλεονα ἀρνητικὸν ἠλεκτρισμὸν διότι τὸ ὕδωρ εἶναι ἠλεκτρωγόν καὶ μέγιστα τὸ δροσερόν.

ΕΚΛΕΙΨΕΙΣ.

Κατὰ τὸ ε. ε. 1884 γενήσονται πάντε ἐκλείψεις, 3 τοῦ Ἡλίου καὶ 2 τῆς Σελήνης.

Τὴν 15 Μαρτίου ἐκλείψις μερικὴ τοῦ Ἡλίου, ὁρατὴ εἰς τὰ βορειοδυτικὰ τῆς Εὐρώπης.

Τὴν 28 Μαρτίου καθολικὴ ἐκλείψις τῆς Σελήνης.

Τὴν 13 Ἀπριλίου μερικὴ ἐκλείψις τοῦ Ἡλίου, ὁρατὴ εἰς τὰ μεσημβρινὰ τῆς Ἀφρικῆς καὶ Ἀμερικῆς.

Τὴν 22 Σεπτεμβρίου καθολικὴ ἐκλείψις τῆς Σελήνης, ὁρατὴ εἰς Παρισίους.

Τὴν 6 πρὸς τὴν 7 ἐκλείψις μερικὴ τοῦ Ἡλίου, ὁρατὴ εἰς τὴν ἀνατολικὴν Ἀσίαν.

Ἵπνος ὁ πολὺς μετὰ βραξίμου κεφαλῆς ἄγουσι πρὸς βλακίαν.