

ΝΕΟΙ ΑΡΟΜΟΙ

ΘΗΝΑΙ ΟΚΤΩΒΡΙΟΣ 1940 ΑΡΙΘ. 34

ΕΚΔΟΣΙΣ ΕΘΝΙΚΗΣ
ΣΥΝΤΗΡΗΤΙΚΗΣ
ΟΡΓΑΝΩΣΕΩΣ

ΕΘΝΙΚΗ ΣΥΝΤΗΡΗΤΙΚΗ ΟΡΓΑΝΩΣΙΣ

Πρόεδρος
ΕΠ. ΧΑΡΙΛΑΟΣ πρώην ύπουργός

Ἀντιπρόεδρος
Γ. ΝΙΚΟΛΑΪΔΗΣ ἀντιστράτηγος.

Ι Δ Ρ Υ Τ Α Ι

ΑΓΓΕΛΟΣ ΓΕΩΡΓΑΤΟΣ—ΓΕΩΡΓΙΟΣ ΓΕΩΡΓΑΝΤΑΣ—ΔΗΜΗΤΡΙΟΣ Ν. ΔΑΜΑΣΚΗΝΟΣ—ΝΙΚΟΛΑΟΣ ΔΡΙΤΣΑΣ—ΓΡΗΓΟΡΙΟΣ ΕΥΣΤΡΑΤΙΑΔΗΣ—ΠΕΤΡΟΣ ΖΑΛΟΚΩΣΤΑΣ—ΑΓΓΕΛΟΣ ΚΑΝΕΛΟΠΟΥΛΟΣ—ΑΡ. ΚΟΥΖΗΣ—Κ. ΜΑΛΑΜΑΤΙΑΝΟΣ
† ΜΕΝΕΛΑΟΣ ΜΕΤΑΞΑΣ—ΑΝΔΡΕΑΣ ΠΑΠΑΔΗΜΗΤΡΙΟΥ—ΜΙΧΑΗΛ ΡΙΝΟΠΟΥΛΟΣ—ΑΝΤΩΝΙΟΣ ΣΤΑΘΑΤΟΣ—ΑΝΔΡΕΑΣ ΧΑΤΖΗΚΥΡΙΑΚΟΣ.

ΕΔΡΑ: ΑΘΗΝΑΙ. ΓΡΑΦΕΙΑ: ΟΔΟΣ ΑΚΑΔΗΜΙΑΣ 78 — ΤΗΛΕΦΩΝΟΝ 32-633

ΝΕΟΙ ΔΡΟΜΟΙ

ΜΗΝΙΑΙΟΝ ΠΕΡΙΟΔΙΚΟΝ

ΕΚΔΟΣΙΣ ΕΘΝΙΚΗΣ ΣΥΝΤΗΡΗΤΙΚΗΣ ΟΡΓΑΝΩΣΕΩΣ

ΓΡΑΦΕΙΑ: ΟΔΟΣ ΑΚΑΔΗΜΙΑΣ 78

ΤΙΜΗ ΦΥΛΛΟΥ ΔΡΧ. 5

ΟΚΤΩΒΡΙΟΣ 1940

ΕΤΟΣ 3ον

ΑΡΙΘ. ΦΥΛΛΟΥ 34

= ΤΗΛΕΦΩΝΟΝ: 32-633 =

ΕΤΗΣΙΑ ΣΥΝΔΡΟΜΗ ΔΡΧ. 60

ΤΥΠΟΓΡΑΦΕΙΟΝ «Π ΤΕΧΝΗ»
Πλατεία Ἀγ. Θεοδώρων Σκουλερίου

ΣΥΝΤΑΚΤΙΚΗ ΕΠΙΤΡΟΠΗ

Ν. Π. Ἀποστολόπουλος — Ἀλ. Ἰατρίδης — Ν. Χαρίλαος.

(Τὸ περιοδικὸν δεσμεύεται ἀπέμειναι τρίτον διὰ τῆς συμφωνίας αὐτοῦ καὶ διὰ τῆς ὑπογραφῆς ἑνὸς τῶν μελῶν τῆς Συντακτικῆς Ἐπιτροπῆς)

Π Ε Ρ Ι Ε Χ Ο Μ Ε Ν Α

Τὰ Λιμνοχώρια, ὑπὸ Ν. Π. Ἀποστολοπούλου. Σλήμανν καὶ Τροία, ὑπὸ Ν. Γ. Σταθάκη. Μυκηναϊκὸν ἀγγεῖον ὑπὸ Ἀλ. Θ. Φιλαδέλφεως. Ἐρρίκος Σλήμανν, ὑπὸ Σκοπευτῆ. Τὸ βιβλίον τοῦ φυλακισμένου, ὑπὸ Σ. Γ. Χατζηδόσαντου. Ἐμφύχωσις, ποίημα Κ. Μ. Γερνίου. Ἐλεφαντουργική, ὑπὸ Δ. Σ. Σούτζου. Ὁ Ἠγεμὼν Ν. Μαυρογένης, ὑπὸ Ν. Γ. Σταθάκη. Κυρισμός, ποίημα Ὁλγας Σολωμοῦ. ΧΡΟΝΙΚΑ: Ἐπιθεώρησις Ἐσωτερικῶν καὶ Ἐξωτερικῶν γεγονότων τοῦ λήξαντος μηνός. Οἱ θησαυροὶ τῶν Ρότσιλ. Σωτήριος Παπαστρατός. Ὁ ἐπιφανὴς ἐπιπλοποιὸς Γρυπάρης. Ἡ διαθήκη τοῦ Κλαπαρέντι. Τὸ νέον πρόγραμμα τῆς Σχολῆς Βιομηχανικῶν Σπουδῶν.

ΝΕΟΙ ΔΡΟΜΟΙ

ΜΗΝΙΑΙΟΝ ΠΕΡΙΟΔΙΚΟΝ

ΑΘΗΝΑΙ

ΓΡΑΦΕΙΑ: ΟΔΟΣ ΑΚΑΔΗΜΙΑΣ 78

ΑΡΙΘ. ΦΥΛΛΟΥ 34

ΟΚΤΩΒΡΙΟΣ 1940

ΤΗΛΕΦΩΝΟΝ: 32-633

Τ Α Λ Ι Μ Ν Ο Χ Ω Ρ Ι Α

Τὴν 18ην Σεπτεμβρίου 1940 τηλεγράφημα ἐκ Θεσσαλονίκης ἔλεγεν τὰ ἑξῆς: «Κατὰ τὰς ἐργασίας αἰτίνας γίνονται εἰς τὴν λίμνην τῆς Καστοριάς, διὰ τὴν ὑποβιβασίαν τῆς στάθμης τῶν ὑδάτων, ἀπεκαλύφθησαν περὶ τοὺς ἑκατὸ πᾶσσαλοι οἱ ὁποῖοι ἐξείχον τοῦ κυθμένου ἐλάχιστον.

Εἰδοποιήθη τότε ὁ καθηγητὴς τῆς ἀρχαιολογίας κ. Κεραμόπουλος, ὅτις μεταβὰς ἐπὶ τόπου ἀνήργησεν ἀνασκαφάς. Ἐξ αὐτῶν διαπιστώθη ἡ ὑπαρξις προϊστορικῆς πόλεως, στηριζομένης ἐπὶ πασσάλων. Ἡ πόλις αὕτη ἀνάγεται εἰς ἐποχὴν παλαιότεραν τοῦ 2000 π.Χ.

Κατὰ τὰς ἀνασκαφάς εὐρέθησαν 550 λίθινα ἐργαλεῖα, δηλαδὴ πελέκεις, ἀξίναι, κοπίδια, σκεπάρνια κλπ. Ἐπίσης εὐρέθησαν ἐργαλεῖα ἐκ πυρίτου διαφόρων χρωμάτων, δηλαδὴ, μαχαίριδια, αἰχμαὶ λογχῶν καὶ ἐν βέλος ἐκ λευκοῦ πυρίτου.

Μερικοὶ ἐκ τῶν πασσάλων θὰ μεταφερθοῦν εἰς τὸ ἐργαστήριον τῆς Δασολογικῆς Σχολῆς τοῦ Πανεπιστημίου Θεσσαλονίκης διὰ νὰ ἐξακριβωθῇ ἀπὸ πότε χρονολογοῦνται.

Ἐπίσης εὐρέθησαν θραύσματα ἀγγείων χονδροειδῶν καὶ χειροποιήτων καὶ ἀπηνθρακωμένοι πᾶσσαλοι καὶ ἀσβεστοποιημένοι γῆφοι ἐκ τῶν ὁποίων συνάγεται, ὅτι ἡ πόλις κατεστράφη ἐκ πυρκαϊῆς.

Τέλος, εἰς τὸ νησί τῆς λίμνης τῆς Καστοριάς ἦλθεν εἰς φῶς τείχος ἀναγόμενον εἰς τὸν 4ον ἢ 5ον π. Χ. αἰῶνα. Τὸ ἀξιοσημείωτον εἶναι ὅτι ὁ κ. Κεραμόπουλος διεπίστωσεν, ὅτι τὸ νησί δὲν εἶναι ἔργον φυσικόν, ἀλλὰ ἀνθρώπινον κατασκευασθὲν πιθανῶς ἐπὶ τοῦ Μακεδόνα Βασιλέως Ἀρχελάου. Διεπιστώθη δέ, ὅτι τὸ νησί εἶναι συνέχεια τῆς εὐρεθείσης λιμναίας κωμοπόλεως, διότι καὶ ἐπ' αὐτοῦ εὐρέθησαν πᾶσσαλοι.»

Ἐξ ὧν τῶν εὐρεθέντων ἀντικειμένων διαπιστοῦται ὅτι πρόκειται περὶ εὐρημάτων νεολιθικῆς ἐποχῆς, ἣτις θεωρεῖται ἀρχαίτη ἐν τῇ προϊστορίᾳ περὶ τοῦ ἀπὸ τοῦ μεταξὺ 8000—7000 π. Χ. διαστήματος. Αἱ στῆπαι τότε εἶχον παραχωρήσει τὴν θέσιν τῶν εἰς τὰ δάση.

Ἡ ἐποχὴ αὕτη—σημαντικὴν κατέχουσα θέσιν ἐν τῇ προόδῳ τῆς ἀνθρωπότητος—ὕπολογίζεται ὅτι διήρκεσεν 14.000 περίπου ἔτη εἰς τὴν Ἀνατολήν. Ἐληξεν δὲ ἐν Αἰγύπτῳ τὸ 5000 π. Χ. καὶ ἐν Ἑλλάδι περὶ τὰ τέλη τῆς τρίτης π. Χ. χιλιετηρίδος. Ἐν τῇ δυτικῇ Εὐρώπῃ διαρκέσασα 9000 ἔτη, θεωρεῖται ὅτι ἔληξεν τὸ 1900 π. Χ. Εἶναι ἡ ἐποχὴ τοῦ ἀπεξεργασμένου καὶ λειανθέντος λίθου, ἀπὸ τῆν ὁποῖαν ὅμως δὲν λείπουν καὶ τὰ ἐξ ἀνεπεξεργάστου λίθου ἐργαλεῖα διαφέροντα ὅμως τῶν παλαιολιθικῶν.

Ἰχνη τῆς νεολιθικῆς ἐποχῆς εὐρέθησαν εἰς ὅλα τὰ κατοκημένα μέρη τῆς ἀνθρωπότητος καὶ εἰς πλεῖστα μέρη τῆς Βορείου Ἑλλάδος καὶ τῆς κυρίως Ἑλλάδος (πλὴν τῆς δυτικῆς, ἐνθα μόνον ἡ Λευκὰς ἀπέδωκεν νεολιθικά εὐρήματα) καὶ εἰς ὠρισμένα μέρη τῆς Κρήτης.

Ὁ λίθινος πέλεκυς—ἀπλοῦς ἢ διπλοῦς—μὲ τὴν ὀπὴν διὰ νὰ δέχεται τὴν ξυλίνην λαβὴν εἶναι τὸ χαρακτηριστικώτερον ἐργαλεῖον τῆς ἐποχῆς ταύτης, πολεμικὸν ὅμα καὶ ἐργατικόν.

Παλαιολιθικῆς περιόδου εὐρήματα δὲν ἔχει ἡ Ἑλλάς, καὶ ἐντεῦθεν ἡ ὑπόνοια ὅτι ἴσως κατὰ τοὺς παλαιολιθικοὺς χρόνους δὲν ἦτο αὕτη κατοκημένη καὶ τοι ὑπάρχουν οἱ ἐπιμένοντες ὅτι κάτοικοι ὑπῆρχον καὶ τότε. Καὶ πρὸς αὐτὴν τὴν γνώμην συντάσσεται ὁ ἐπιφανὴς Ἕλληνας ἐπιστήμων κ. Γ. Κούμαρης.

Τὴν νεολιθικὴν ἐποχὴν χαρακτηρίζει κυρίως κλίμα μὴ διαφέρον τοῦ σημερινοῦ καὶ ἡ ἐμφάνισις τῆς γεωργίας καὶ τῆς κτηνοτροφίας αἰτίνας ἦλθον νὰ

προσθεῖσι εἰς τὰς τρεῖς παλαιότερας ἀσχολίας τοῦ ἀνθρώπου, τὴν βιοτεχνίαν, τὴν θήραν καὶ τὴν ἀλιείαν.

Ἀπὸ ἀπόψεως καλαισθητικῆς ὁ Νεολιθικὸς βιοτέχνης ὑστερεῖ τοῦ Μαγδηλιανοῦ (16—12000 π. Χ.), ἀλλὰ ἡ εἰσοδὸς του εἰς «ἐβραϊότητα βίου» τὸν ἀγει πρὸς τὴν συστηματικώτεραν συνέχειαν τῆς δομικῆς τέχνης ἣς τὴν ἀπαρχὴν ὁ de Morgan τοποθετεῖ εἰς τὴν Μεσολιθικὴν ἐποχὴν. Ὁ κύων, ὁ βοῦς, ὁ χοῖρος, ὁ ἵππος, τὸ πρόβατον, αἱ αἴγες, ἔχουν ὑποταχθῆ εἰς τὸν ἀνθρώπου ὅστις καλλιεργῶν τὸν σίτον, ἀναπτύσσει καὶ τὴν τέχνην τοῦ ἀρτοποιοῦ.

Ἡ ἄλεις τοῦ σίτου—γράφει ὁ Hollebecque—ἐγίνετο μὲ πρωτογόνους χειρομύλους, ἐξ ὧν ἀρκετοὶ εὑρέθησαν εἰς ἐλβετικὰς λίμνας, ἀνάλογοι πρὸς τοὺς χειρομύλους τῶν παλαιῶν μεξικανῶν, ἀλλὰ καὶ τῶν ἀγρίων τῆς γῆς τοῦ πυρός. Μὲ τὸ ἄλευρον κατασκευάζον μικροὺς καὶ στρογγύλους ἄρτους, οὓς ἔπιναν ἐπὶ λίθων ἢ κεράμων ὡς πρῶτον σήμερον ἔτι πολλὰ νομαδικὰ ἀραβικὰ φυλάττει.

Παραλλήλως πρὸς ταῦτα ὁ ἀνθρώπος ἀρχικῶς κόπτεται τὰ ἐδάδιμα χόρτα, ἀλλὰ σὺν τῷ χρόνῳ καλλιεργεῖ τὰ ὄπωροφάρα, καὶ διὰ τῆς καλλιεργείας τοῦ λίθου καὶ κατεργασίας τοῦ ἔριου προάγεται εἰς ὄφαντουργὸν μεταχειριζόμενος ξυλίνην ἄτρακτον καὶ σφόνδυλον πήλινον ἢ λίθινον.

Ὡς πρὸς τὴν ναυπηγικὴν φαίνεται δι' αὐτὴν ἤρξατο κατὰ τὴν ἀγνοοῦσαν πλέον τὴν Τάρανδον, μεταβατικὴν Περίοδον τὴν πληροῦσαν τὸ χάσμα Παλαιολιθικῆς καὶ Νεολιθικῆς (καὶ διαιρουμένην εἰς Ἀζιλιανὴν καὶ Καμπινιανὴν ἢ Κιουκενμέντινγς). Ἡ τελευταία σελὶς τῆς Μεταβατικῆς περικλείει τὴν ὑπαρξίν ἰσχυρῶν ἀλιευτικῶν πλοίων ἐν Δανία. Ἀλλὰ γενίκευσιν τῆς ναυπηγικῆς ἔχουν οἱ Νεολιθικοὶ χρόνοι. Ὁ ἀνθρώπος σκαλίζει τὸν κορμὸν τοῦ δένδρου διὰ νὰ σχηματίσῃ σκαφίδιον, πολλάκις εὐρὸ ὡς τὸ ἀριστοτεχνικῶς κατασκευασθὲν μονόξυλον τὸ εὑρεθὲν εἰς τὴν λίμνην τοῦ Σαλαίν ὅπερ εἶναι 9 μέτρων μᾶκρους καὶ 70 πόντων πλάτους.

Εὐλογον ἦτο ὁ ἐβραϊὸς βίος νὰ προκαλέσῃ καὶ τῆς οἰκοδομικῆς τὴν ἀνάπτυξιν. Κατὰ τὴν διάρκειαν τῆς Νεολιθικῆς περιόδου ὁ νεολιθικὸς ἀνθρώπος, ὁ Homo sapiens rezens (σύγχρονος νέος ἀνθρώπος) ἔχει περίπου τὰς ἐξῆς μονίμους ἐγκαταστάσεις:

1ον) Τὰς «τερραμάρας» ἦτοι συνοικισμοὺς τῆς ξηρᾶς ἀποτελουμένους ἀπὸ ἐπι πασσαλῶν στηριζομένους οἰκίσκους τῶν ὁποίων τὸ πάτωμα ἀπεῖχεν μέτρα τινὰ ἀπὸ τοῦ ἐδάφους.

2ον) Τὰς ὀρρίδια ἦτοι μικρὰς ἀκροπόλεις ἐπὶ ἀπομεμογωμένων κλιτύων, ἐνθα αἱ καλύβαι συγκεντρῶνται ἐπὶ τοῦ φυσικοῦ ἢ τεχνικοῦ ὑψώματος.

3ον) Τὰς λιμναίας οἰκῆσεις, ἦτοι τὰ λιμνοχώρια, τὰ ὁποῖα κατασκευάζουν καὶ οἱ σημερινοὶ πρωτόγονοι λαοὶ διὰ νὰ προφυλάσσονται ἀπὸ θηρία, ὄφεις, διὰ νὰ ἀποφεύγουν τὰς πυρκαϊὰς, ἢ τὰς πλημμύρας ἀκόμη καὶ τὰ ἐπικίδινα ἔντομα.

4ον) Τὰ σπήλαια ὑπολείματα τῆς προγενεστέρης ἐποχῆς.

5ον) Τὰς ἐπὶ τῆς ἄμμου καλύβας ἐν μέρει κεχωσμένας εἰς τὴν γῆν.

Ἐκ τῶν εὑρεθέντων λιμνοχωρίων τὰ παλαιότερα, ἀνάγονται εἰς τὸ 2500 π.Χ. Ἀπέσπασαν δὲ ταῦτα τὸ πρῶτον τὴν προσοχὴν τῆς ἐπιστήμης κατὰ τὸν χειμῶνα τοῦ 1853—1854.

Κατὰ τὸν χειμῶνα ἐκεῖνον εἶχαν χαμηλώσει πολὺ τὰ ὕδατα τῆς λίμνης τῆς Ζυρίχης, καὶ εἰς τὸ Ὀμπερμάιλεν παρετηρήθησαν ἐξέχοντες πάσσαλοι τοποθετημένοι κατὰ σειρὰν.

Ἐκτοτε εὑρέθησαν πολλὰ λιμνοχώρια ἐν Βορείῳ Ἰταλίᾳ, Ἀνατολικῇ Γαλλίᾳ, Ἑλβετίᾳ, Νοτιοανατολικῇ Γερμανίᾳ, Τσεχοσλοβακίᾳ, Αὐστρίᾳ, Οὐγγαρίᾳ, Κροατίᾳ, Ἰρλανδίᾳ, Σκωτίᾳ καὶ ἀλλαχοῦ.

Τὸ εὑρεθὲν εἰς τὸ Ρόμπενχουζεν τῆς λίμνης Πφαίφικον τῆς Ἑλβετίας ἦτο ἐκτάσεως 120 000 περίπου τετραγωνικῶν ποδῶν, ἀπεῖχεν δὲ 3000 βήματα ἀπὸ τὴν παραλίαν. Ἐντεῦθεν συμπεραίνει τις δι' ἡ γέφυρα ἢ συνδέουσα τὸ λιμνοχωρίον μὲ τὴν ξηρὰν ἦτο τριῶν χιλιάδων βημάτων ἐκτάσεως, ἢ γέφυρα δὲ αὐτὴ ἀφῆρειτο ὡσάκις ὁ ἐπὶ ὕδατων οὗτος συνοικισμὸς ἀντελαμβάνετο τὸν κίνδυνον εἰσβολῆς θηρίων ἢ ἐχθρικῶν ἀνθρωπίνων ομάδων.

Ἡ ὁμοιότης δὲ τῶν λιμναίων οἰκῆσεων τῆς Νεολιθικῆς ἐποχῆς πρὸς σημερινῶς τοιοῦτους συνοικισμοὺς, οὐχὶ μόνον τῶν πρωτογόνων τῆς Νέας Γουίνεας ἀλλὰ καὶ τῶν ἀπανταχοῦ τῆς γῆς πρωτογόνων εἶναι μίᾳ στερέωσις τῆς ἀληθείας, δι' αἱ προϊστορικὰ μελέται κατὰ κανόνα σχεδὸν ἐπιβάλλεται νὰ συγκρίνουν τὰ προϊστορικὰ εὑρήματα, πρὸς τὰ ὁμοιογενῆ των πράγματα τὰ χαρακτηρίζοντα τῶν συγχρόνων μας πρωτογόνων τὴν ζωὴν.

Ν. Π. ΑΠΟΣΤΟΛΟΠΟΥΛΟΣ



Σ Λ Η Μ Α Ν Ν Κ Α Ι Τ Ρ Ο Ι Α

Μελέτη τοῦ κ. Ν. Γ. ΣΤΑΘΑΚΗ

Αἱ ἐν Τροίᾳ — Ἰσραηλῆ ἀνασκαφαὶ ἔρρηξαν φῶς καὶ ἀπετέλεσαν ἔρημνείαν λαμπρὰν εἰς τὰ Ὀμηρικὰ ἔτη. Τῆς ἀνασκαφῆς ταύτης πρῶτος ἐνήργησεν ὁ Ἑρρίκος Σλήμαν ἀπὸ τοῦ 1870 ἕως 1890, τὰς ἐσυνέχισεν δὲ ὁ ἐσχάτως ἀποθανὼν διάσημος Ἀρχαιολόγος Γουλιέλμος Δαῖρπφὲλδ κατὰ τὰ ἔτη 1893 καὶ 1894 πρῶτον μὲν δαπάναις τῆς Σοφίας Σλήμανν εἶτα δὲ δι' ἐξόδων τοῦ τότε αὐτοκράτορος τῆς Γερμανίας Γουλιέλμου τοῦ δευτέρου. Πρῶτος λοιπὸν ὁ Ἑρρίκος Σλήμανν προσεβίβη τὸ ἔδαφος διὰ τῶν ἐν Τροίᾳ καὶ Μυκῆναις ἀνασκαφῶν του διὰ τὴν μετέπειτα πλήρη ἐξακρίβωσιν τῆς ἀληθείας σχετικῶς μὲ τὸν Ὀμηρον. (1).

Ὁ Σλήμανν γεννηθεὶς τὸ 1822 ἐν Νόῦ Βούκωφ τοῦ Mecklenburg-Schwerin ἠναγκάσθη ἕνεκα ἀντιξῶν περιστάσεων νὰ ἀσχοληθῆ ἀρχικῶς εἰς διάφορα ἐπαγγέλματα. Εἰς ἡλικίαν 15 ἐτῶν ἦτο ὑπάλληλος παντοπωλείου ἀλλ' ἕνεκα τῆς εἰσοδου του ἐν Νοσοκομείῳ τοῦ Ἀμβούργου συννεβία σοβαροῦ του ἀτυχήματος ἔχασε τὴν θέσιν του ταύτην. Μετὰ πολλὰς περιπτώσεις καὶ στρεβύσεις προσεβλήθη εἰς ἐμπορικὸν γραφεῖον τοῦ Ἀμστερνταμ μὲ 800 φράγκα ἐτησίως, ἔχων ὅμως τὸ ἐμπορικὸν δαιμόνιον συντόμως κατώρθωσε (1846) καὶ ἔδρυσεν ἐν Πετροπόλει ἴδιον ἐμπορικὸν οἶκον. Μετ' ὀλίγα ἔτη ἦτο ἤδη πλούσιος καὶ ἐπεδόθη μετὰ πάθους εἰς τὴν πραγματοποίησιν καλαιῶν του παιδικῶν ὀνείρων. Εἰς τὴν ἐπίσκεψιν τῆς Ἑλλάδος καὶ ἄλλων ἀρχαιολογικῶν τόπων, Περιηγηθεὶς τὸν κόσμον ὀλόκληρον συνεπλήρωσε τὴν μόρφωσίν των. Παλαιῶν ὄνειρον τῆς παιδικῆς του ἀκόμη ἡλικίας τὴν ἀνακάλυψιν τῆς Ὀμηρικῆς Τροίας ἐθεώρησε πραγματοποιούμενον δταν ἠδυνήθη νὰ θέσῃ τὴν σκαπάνην ἐν Μ. Ἀσίᾳ ἐπὶ τοῦ λόφου τοῦ Ἰσραηλῆ. Ἐν τῷ

(1) Ὁ ἀείμνηστος Δαῖρπφὲλδ εἰς ἄρθρον του ἐκφράζει τὴν ἀπορίαν διατὶ ἐπὶ τόσῃ ἔτη οἱ ἀρχαιολογοὶ δὲν ἐμελέτων πρακτικώτερον τὸ Τρωικὸν ζήτημα ἐπὶ τῇ βάσει τῆς ἀρχαιολογικῆς σκαπάνης ἀλλ' ἐπεδίδοτο εἰς ἀτέρμονας θεωρητικὰς συζητήσεις καὶ ἐπιλέγει. «Δὲν ἀντιλαμβάνεται κανεὶς διὰ τίνα λόγον οἱ σοφοὶ ἐφιλονίκουν ἐπὶ 2.000 ἔτη ποῦ εὑρίσκοντο αἱ ἀκροπόλεις τοῦ Πριάμου καὶ τοῦ Νέστορος χωρὶς κἂν εἰς ἕξ αὐτῶν νὰ συλλάβῃ τὴν ἰδέαν νὰ ἀνακαλύψῃ καὶ νὰ γνωρίσῃ τὰς Ὀμηρικὰς ἀκροπόλεις τῶν ὁποίων πλεῖστα τμήματα ἐσώζοντο ἀκόμη εἰς τὴν ἐποχὴν των. Καὶ δταν τέλος ὁ Σλήμανν ἐπῆρε τὴν σκαπάνην ἀνὰ χεῖρας διὰ νὰ ἐρευνήσῃ τὴν Ὀμηρικὴν ἀλήθειαν καὶ νὰ ἀνακαλύψῃ τὰς καταστραμμένας ἀκροπόλεις, οἱ φιλόλογοι ἐγέλασαν κατ' ἀρχάς, καὶ τὸν εἰρωνεύθησαν, εὐτυχῶς ὅμως διὰ τὴν ἐπιστήμην οὔτε οἱ γέλωτες, οὔτε αἱ εἰρωναίαι, τὸν ἠμπάδισαν νὰ προχωρήσῃ εἰς τὸ ἔργον του. Ὅσα ἐν Λαίῳ Πανεπ. Βραδυνῆς Τριμην. ἐπιστημον. ἐπιθεώρ. Τεύχος Α' 1 Νοέμβριος 1932-1933 σελὶς 15-16 ἄρθρον τοῦ Γουλιέλμου Δαῖρπφὲλδ ἐπὶ Ὀμηρικὰ ἔτη».

μεταξύ είχε και στενότερον συνδεθῆ με τὴν Ἑλλάδα νυμφευθεὶς τὴν Σοφίαν Καστριώμενου ἣτις ὑπῆρξεν ἀληθῶς πολίτιμος βοηθὸς ἐν τῷ μεγάλῳ του ἔργῳ. Ἀνασκευάζει ἀπεχρίσθησαν οὐ μόνον ἐν Τροίᾳ ἀλλὰ καὶ εἰς Μυκῆνας (1874-1876) με καταπληκτικὰ ἀποτελέσματα. Ἐν Ἰθάκῃ ἐπι τοῦ ἔργου Ἀετὸς (1878), ἐν Ὁρχομένῳ ἀνακαλύψας τὸν λεγόμενον θησαυρὸν τοῦ Μινύου (1881) εἰς Τύρινθα, καὶ ἐκ νέου εἰς τὰς Μυκῆνας (1884-1885). Ἀπέθανε δὲ τὸ 1890 ἐν Νεαπόλει τῆς Ἰταλίας καὶ ἐτάφη εἰς Ἀθήνας. Ὁ Σλήμαν παρὰ τὴν πολυμικρὴν ὑπὸ ἐνίων ἀρχαιολόγων διὰ τοὺς ἐνθουσιασμούς του ὅσον ἀφορᾷ τὴν ταύτισιν καὶ τῶν ἐσχάτων λεπτομερειῶν τῶν ἀνασκευῶν πρὸς τὰ ὑπὸ τοῦ Ὁμήρου παραδιδόμενα ἀποτελεῖ δόξαν παγκόσμιον, ἐπιτυχῶν νὰ ἀναστήσῃ τὸν πολιτισμὸν αἰώνων δλοκλήρων, τὸν Αἰγαῖον Πολιτισμὸν I (Ὁρα καὶ ἀρθρον περὶ Σλήμαν ἐν Μεγάλῃ Ἑλληνικῇ Ἑγκυκλοπαιδείᾳ. Τόμος ΚΒ, σελ. 35-36 ὑπὸ Γ. Μηλιάδη).

Τὰ ἔρεττα τῆς Τροίας—Ἰσραηλικά φαίνονται κατὰ τὸν διάπλου τῶν Δαρδανελίων. Τὰ μεγάλα τεῖχη καὶ ὠρισμένα ἐρεττα κτιρίων τῆς ἐποχῆς τοῦ Βασιλέως Πριάμου διατηροῦνται καλῶς. Ἀναμφισβήτητος (γνώμη Δαίρπελδ) τὰ ἐρεττα αὐτὰ ἀποτελοῦν τὴν Ἀκρόπολιν τὸ ἰσχυρὸν τῆς Τροίας ὅπερ ἐπολιορκήθη ὑπὸ τῶν Ἀχαιῶν. — Ἀπαντα τάτε τεῖχη μετὰ τῶν πύργων τῶν πυλῶν, τὰ ὑπολείματα τῶν κτιρίων συνάδουν πρὸς τὰς Ὀμηρικὰς περιγραφάς. Ὁ Γουλιέλμος Δαίρπελδ εἰς ἀρθρον του ἐν τῇ ἐφημερίδι «Βραδυνή» πρὸ ὀλίγων ἔτων μετὰ τὴν διατύπωσιν τῶν ὡς ἄνω γνωμῶν φρονεῖ ὅτι ἡ μεγάλη ἀρχαιολογικὴ σημασία τοῦ λόφου τοῦ Ἰσραηλικά θύεται ἀνεξαρτήτως τοῦ ζητήματος τῆς Ὀμηρικῆς Τροίας εἰς τὸν μέγα ἀριθμὸν τῶν ἱεραπομένων κατοικιῶν καὶ ὑπάρχον ὑπεράνω καὶ κάτωθεν τῶν ἐρεττων τῆς Τροίας 2ας χιλιετηρίδος π. χ. Ἀπάνω εἰς τὴν θέσιν τῆς Ὀμηρικῆς Τροίας μετὰ τὰ ἐπιβλητικὰ τεῖχη εὐρίσκονται τρία ἀκόμη ἔχνη Ἑλληνικῆς καὶ Ρωμαϊκῆς ἐποχῆς ἀίνα ἐκ τῶν κτιρίων καὶ τῶν ἐγχαρακῶν ἐπιγραφῶν ἀναγνωρίζονται ὅτι εἶναι ἐρεττα τῆς Ἑλληνικῆς καὶ Ρωμαϊκῆς πόλεως τοῦ Ἰλίου μετὰ τὸν αὐτοκράτορα Αὐγούστου οἰκοδομηθέντα ναὸν τῆς Ἰλιάδος Ἀθηνᾶς.

Ἡ ἐπιτυχία ἄρα ἡ ἀναμφισβήτητος τοῦ Σλήμαν ὑπῆρξε ἡ ἐπιτυχὴς ἐπισήμανσις τῆς θέσεως διὰ τὰς ἀνασκευὰς προκηρτίσεως κυρίως τῆς ἐν τῷ λόφῳ τοῦ Ἰσραηλικά τοιαύτης καὶ οὐχὶ παρὰ τὸ χωρίον Βουναρhaschi ὡς ἐπίστευετο. Ὁ Σλήμαν ἀνεκάλυψεν ἐπὶ τὴν ὑπερκειμένης πόλιν ἀνασκευάζει κατὰ τὰ ἔτη 1870—73, κατέληξεν δὲ εἰς τὸ συμπέρασμα ὅτι ἡ δευτέρα πόλις ἢ τὸ δεύτερον στρώμα (ἢ ὑπὸ πύργου καταστραφεῖσα, ἢ εὐθὺς μετὰ τὴν κατωτάτην) ἦτο τὸ Ἰλιον τοῦ Πριάμου. Ἀντιθέτως ὁ Δαίρπελδ ἦτοις συνειργάσθη μετὰ τοῦ Σλήμαν (1878—79—82) ὑπεστήριξεν ὅτι ἡ ἕκτη πόλις ἦτο τὸ Ἰλιον τοῦ Πριάμου. Ὁ δὲ Δαίρπελδ ἀνεκάλυψεν ἐννέα πόλεις (καὶ συνοικισμούς) ἐργασθεὶς καὶ μόνος του 1893—1894 μετὰ τὸν θάνατον τοῦ Σλήμαν (1890). Ὁ Γ. Δαίρπελδ ἐθεώρησεν τὴν ἕκτην πόλιν ὡς τὸ Ἰλιον τοῦ Πριάμου καθόσον ἢ ὑπὸ τοῦ Σλήμαν φερομένη δευτέρα πόλις (ὡς τὸ Ἰλιον) δὲν παρέσχε ἀγγεῖα Μυκηναῖα ἢ ἀλλ' ἐγχώρια Τρωϊκῆς κατασκευῆς. (Κερραμικῆς) (1) Ἐκ τῆς ὑποθετικῆς μάλλον, ἢ γνωστῆς κατὰ προσέγγισιν, χρονολογίας τῆς Μυκηναϊκῆς τέχνης λαμβάνων δὲ πάντως ὑπ' ὄψει καὶ ἕτερα στοιχεῖα ὁ Δαίρπελδ κειρᾶται νὰ προσδιορῆσῃ κατὰ τὸ δυνατόν τὴν χρονολογίαν τῶν διαφόρων πόλεων τῶν ὑπερκειμένων. Οὕτω.

Ἡ πρώτη πόλις (Κατωτάτη ὄλων πιθανὸν ἀνάγεται κατὰ τὸ 3.000-2.500 π. χ.

Ἡ δευτέρα πόλις ἢ μεγάλη προϊστορικὴ πόλις πιθανὸν τὸ 2.500-2.000 π. χ.

Ἡ τρίτη, τετάρτη καὶ πέμπτη πόλις ἀποτελοῦν τρεῖς προϊστορικοὺς συνοικισμούς, πιθανὸν τὸ 2.000—1.500 π. χ.

Ἡ ἕκτη πόλις ἢ Ὀμηρικὴ Τροία πιθανὸν τὸ 1.500—1.000 π. χ. ἢ ἑβδόμη πόλις δύο προελληνικοὶ συνοικισμοί, πιθανὸν τὸ 1.000—700 π. χ.

Ἡ ὄγδοη τὸ Ἑλληνικὸν Ἰλιον πιθανὸν 700—0 π. χ. καὶ ἡ ἐννάτη ἢ ἀκροπόλις τοῦ Ρωμαϊκοῦ Ἰλίου πιθανὸν 0—500 μ. χ. (1)

Ἡ πρώτη πόλις εὐρισκομένη εἰς 18 μέτρα ἀνωθεν τῆς πεδιάδος καταλαμβάνει ἕκτασιν δυσκόλως δυναμένην νὰ ὑπολογισθῇ ἀκριβῶς πάντως ὅμως κατὰ τὴν ἀποψιν τοῦ Σλήμαν δὲν φαίνεται νὰ ὑπερβαίῃ τὰ 1.500 τ. μ. ὅπερ δύναται μᾶλλον νὰ τὴν ἐξομοίωσῃ πρὸς μερικοὺς τύμβους τῆς Θράκης καὶ Μακεδονίας. Τὰ ἀντικείμενα ἀίνα προέχοντα ἐκ τῆς πόλεως ταύτης δὲν δύναται νὰ προσδιορισθοῦν ἐὰν ἀνήκουν εἰς ταύτην ἢ ἐξέραν, καθ' ὃ κατέπεσαν ἐκ τῶν ὑπερθεσιν στρωμάτων (π. χ. εὐρέθησαν καὶ τινὰ χαλιὰ ἀντικείμενα). Γενικῶς εἰπεῖν τὰ ἀντικείμενα στεροῦνται καλλιτεχνικῆς βιδηλώσεως εἶναι δὲν πρωτογόνου τέχνης. Μετάλλινα ἔργα δὲν ἀνευρέθησαν ἐν τῇ πόλει ταύτῃ. εὐρέθησαν ὅμως ἱκανοὶ λίθινοι πελέκει (Ὁρα Π. Καβαδία Προϊστορικὴ ἀρχαιολογία, Ἀθῆναι 1914, σελ. 171 καὶ ἐφεξῆς). Ἡ δευτέρα πόλις εἶναι μεγάλη ἀκρόπολις μετὰ πύργων, πυλῶν κλπ. καταστραφεῖσα ὑπὸ πύργου. Κατὰ τὸν Σλήμαν εἶναι ἡ «κατωμένη πόλις» αὕτη αὕτη ἢ Ὀμηρικὴ Τροία (ἢ πλινθόκτιστος πόλις) Ἡ πόλις αὕτη παρουσιάζει ἐνδιαφέρουσαν ἐκδήλωσιν τέχνης καὶ παρεμφερῆ εὐρήματα μετὰ ἐκ Κρήτης τοιαῦτα.

Ἡ πόλις αὕτη τῆς ὀποῖε ἢ ἐκτάσις εἶναι κατὰ πολὺ μεγαλύτερα τῆς προηγουμένης ἀπετέλει φρούριον μετὰ τὰ τεῖχη του κλπ. Ὅσον τὰ θεμέλια ὅσον καὶ τὸ κατώτατον μέρος τοῦ τεύχους καὶ πύργων σύγκειται ἐξ ἀκανονιστικῶν σχεδῶν λίθων μὴ πελεκημένων οἵτινες συνδέονται διὰ πηλοῦ. Τὸ ὑπόλοιπον μέρος ἐξ ὠμῶν πλινθῶν. Πρὸς συνοχὴν τῶν πλινθῶν ἐτίθεντο κατ' ἀποστάσεις ξύλα μεγάλου μεγέθους οὕτως ὥστε εἰς τινὰ μέρη ἐνεφάνιζε σχεδὸν τύπον ἱερῶματος. Ἐτίθετο πρῶτον ἐπιχρῖσμα παχὺ πηλοῦ ἀχύρου καὶ χόρτου, ἐπ' αὐτοῦ δὲ ἕτερον λεπτότερον ὁμοίως ἐκ πηλοῦ. Παρατηρητέον ὅτι ἐλλεῖπει ἢ ἀσβεστος. Αἱ ὁδοὶ ἦσαν ἐστρωμέναι διὰ πολυγώνων πλακῶν, αἱ δὲ στέγαι τῶν οἰκιῶν ἐκ χονδρῶν ξυλίνων δοκῶν, ἐκ καλάμου, καὶ ἐπὶ τούτων παχὺ χῶμα πηλοῦδες. Ἄξιον μνησθῆναι εἶναι τὸ μέγα ἀνάκτορον ἐντὸς τῆς πόλεως. Μέγα οἰκοδόμημα μήκους 20 μέτρων πλάτους 10 μέτρων ἀποτελούμενον ἐκ δύο διαμερισμάτων ἐξ' ὧν τὸ ἐν ἀνοικτὸν κατὰ τὴν μίαν τῶν πλευρῶν, τὸ δεύτερον ἀπετέλει τὸ μέγαρον (ἐν τῷ μέσῳ τοῦ δευτέρου ὑπῆρχεν ἢ ἐκ πηλοῦ ἐστία). Κλίνας δὲν ἀνευρέθησαν. Συνάγεται ὅπως ὅτι διὰ τὴν στήριξιν ὑπῆρχον τοιοῦτοι ἐκ ξύλου οἵτινες κατὰ τὴν πυρκαϊάν ἐκάησαν.

Κατὰ τὰς ὑπὸ τῶν Γερμανῶν γενομένας κημικὰς ἀναλύσεις, ἀπεδύχθη ὅτι ἡ πόλις αὕτη ἀνάγεται εἰς τὴν ἐποχὴν τοῦ ὀρειχάλκου. Ἐπὶ τῶν ἑτέρων πόλεων ἢ μᾶλλον συνοικισμῶν 3, 4 καὶ 5 μίαν ἐπιφυλακτικὸς τις ὀφείλει νὰ εἶναι εἰς τὴν διατύπωσιν γνώμης. Ἡ φαντασία μόνον ἴσως θὰ ἠδύνατο νὰ ἐργασθῆ ἣτις ὅμως καὶ ἀποτελεῖ ἐνλοτε ἰδίως εἰς τὰ τοιαῦτα ζητήματα τί τὸ λίαν κινδυνώδες. Πάντως πρόκειται περὶ λίαν κενιχῶν συνοικισμῶν. Εἰς τὴν τετάρτην πόλιν οἱ τοῖχοι τῶν οἰκημάτων σύγκεινται ἐκ μικρῶν λίθων μετὰ πηλοῦ. Ἐπὶ ταύτης καταστραφεῖσῃ εὐρίσκειται ἡ πέμπτη πόλις (τὰ ὀσμάτια τῶν οἰκιῶν δὲν εἶναι πάντα ὀρθογώνια, οἱ τοῖχοι ἐκ μικρῶν λίθων).

Φθάνομεν οὕτω εἰς τὴν ἕκτην πόλιν τὴν καὶ σπουδαιότεραν (2) τὴν μεγάλην

(1) Ὁρα W. Dörpfeld: Troja und Ilion I* Athen 1902. — Die Bauwerke der verschiedenen Schichten—Die Zahl der Schichten und ihr Alter S. 30—31.

(2) Ὁρα Dörpfeld op. cit. σελ. 83 ὁμοίως καὶ ἐν σελ. 107—182. Die VI Schicht—eine mykenische Burg—das Troja Homers.

(1) Ὁρα I. M. Παναγιωτοπούλου: Γενικὴ Ἱστορία τῆς Τέχνης Ἀθῆναι 1926. Σελ. 159 (Γεν. Χαρακτὴρ τῆς Ἑλλην. Τέχνης 163—164, 172 (Ἡ Τέχνη εἰς τὴν Ἑλλάδα) Σελ. 175 (Ἡ ἀρχιτεκτονικὴ) σελ. 176.

λην πόλιν τὴν ὀμηρικὴν Τροίαν (Δαίρπελδ) μετὰ πύργου, τείχους, πυλῶν, (λιθόκτιστα). Τὰ ξύλα ἅτινα ἀπαντῶμεν ἐν τῷ Ἰσσαρλίκ 2, ἐνταῦθα σπανιώτατα. Καίτοι ἡ ἄσβεστος ἦτο γνωστὴ δὲν ἐγένετο ὁμοίως χρῆσις. (1) Πρόκειται λοιπὸν περὶ μεγάλης πόλεως ὁ ἐπιφανὴς Charles Velley ἄλλοτε ἀνταποκριτὴς τοῦ Παρισιοῦ «Χρόνου» ἐν Ἀθήναις, Διευθυντὴς τῆς «Ἀκροπόλις» εἰς μελέτην τοῦ δημοσιεύθεισαν πρὸ ἔτους καὶ πλέον εἰς τὴν «Ἐπιθεώρησιν τῶν Ὀμηρικῶν Σπουδῶν» ἐκτὸς τῆς ἀντιθέσεώς του μετὰ τὸν Σλήμανν, ὑποστηρίζει ὅτι τὸ Ἰσσαρλίκ Υἱ οὐδὲν ἄλλο ἦτο ἢ ἐν χωρίον, ἐν ἀθροισμα οἰκιῶν συγκεντρωμένων περὶ ἐνὸς ἀρχοντικοῦ οἰκίματος (ἐνδιαίτημα τοῦ Ἡγεμόνος) οὐχὶ δὲ τὸ Ὀμηρικὸν Ἴλιον (δρα καὶ ἀρθρ. σχετικὸν ἐν «Mess d' Athenes» τῆς 17ης 18 Ἰουλίου 1939 «La dispute sur l'emplacement de Troie. Le probleme d' Hissarlik».)

Τὸ τεῖχος τῆς Υἱ αὐτῆς τῆς αὐτῆς πόλεως διογκοῦται κατὰ τὴν βᾶσιν ἐπὶ δὲ τῆς ἔξωτερικῆς περιφερείας παρουσιάζει πολλὰς γωνίας ἔξοχούσας. Δὲν φαίνεται πιθανὸν λόγῳ τοῦ μικροῦ τῶν μεγέθους ὅτι αἱ γωνίαι αὗται ἐχρησιμοποιοῦντο ὡς πύργοι (προεξοχή 0,10 ἕως 0,15) (2). Ἐπὶ τῶν ἐρειπίων τούτων δύο προελληνικοὶ συνοικισμοί. ἔξ ὧν ὁ εἰς σύγκριται ἐξ οἰκιῶν, αἵτινες ἔχουν ἐνδομάτιον τετραγώνον. Τὰ εὐρήματα εἰς τοὺς συνοικισμοὺς τούτους ὅμοια μετὰ τὰ ἀνευρεθέντα ἐν τῇ πόλει 6 (κυρίως πρὸ γεωμετρικῶν καὶ ἕτερα μετὰ κερατοειδῆ ἀπόφυσιν, (παρὰ Γερμανοῖς (3) «Buckelvasen».)

ὑπολείπονται τέλος δύο εἰσέτι πόλεις αἱ ὑπ' ἀρ. 8 καὶ 9 αἵτινες ἀποτελοῦν τὸ Ἑλληνικὸν Ἴλιον καὶ τὸ Ρωμιοῦ καὶ τοιοῦτον, ὅπερ ἀπετέλει λαμπρὰν μαρμαρίνην πόλιν μετὰ τῆς Ἀθηνᾶς, (Προπύλαια) Βουλευτήριον, Θέατρον, στοάς κλπ. (Ὁρα Δαίρπελδ op. cit. σελίς 211—234). ὑπὸ τὰ εὐρήματα τοῦ Ὀμηρικοῦ φρουρίου εὐρέθησαν ὑπὸ τοῦ Σλήμανν καὶ ἄλλα εὐρήματα ἀνήκοντα εἰς τὸ πρῶτον ἡμῶν τῆς δευτέρας χιλιετηρίδος καὶ ἀκόμη εἰς ἀρχαιοτέραν ἐποχὴν. Μεταξὺ αὐτῶν τούτων καὶ ἐν τῷ δευτέρῳ στρώματι, ὁ Σλήμανν ἀνεκάλυψεν τὸν περιφραγμένον θησαυρὸν τοῦ Πριάμου ὅστις σήμερον φυλάσσεται ἐν Βερολίνῳ ἐν τῷ Μουσείῳ Σλήμανν. (4) Ἐν τῇ πόλει 2—6 μέγας ὁ ἀριθμὸς τῶν εὐρημάτων ἦτοι ἐργαλεῖα λίθινα, πρίονες, ἀξίναι καὶ πάμπολλα λίθινα εἰδῶλια. Ἐν τῇ πέμπτῃ καὶ ἕκτῃ πόλει εὐρέθησαν μάχαιρα καὶ πρίονες ἐκ κυρίτου καὶ ὀψιανοῦ λίθου. Πλεῖστα ὁμοίως τῶν μεταλλίνων εὐρημάτων, ἀνήκουσιν εἰς τὴν δευτέραν πόλιν καὶ εἰς τὰς ὑπερκείμενας. Ἰδιαιτέρα μυσία δέον νὰ γίνῃ ἐπὶ τῶν καρφίδων καὶ ἐγγχειριδίων ὁμοίων πρὸς τὰς ἐκ Κύπρου. Πολλὰ ὁμοίως καὶ τὰ ἐκ χρυσοῦ κοσμήματα. Λαμπρὸν δὲ καὶ ὀραιότατον χρυσοῦν ἐνώτιον ὡς καὶ λίαν καλλιτεχνικὸν ψέλλιον. Ὁ καὶ ἀνωτέρῳ μνημονευόμενος ὡς θησαυρὸς τοῦ Πριάμου, εὐρημα τῆς δευτέρας πόλεως ὅστις ἐφυλάχθη πιθανὸν ἐντὸς κιβωτοῦ ξυλίνου σύγκριται ἀπόχαλκᾶ σκευή, ὄπλα καὶ ἐργαλεῖα, χρυσᾶ καὶ ἀργυρᾶ, σκευή καὶ κοσμήματα. Τὰ πλέον περιέργα εἶναι δύο χρυσᾶ διαδήματα, ἀποτελούμενα

(1) Ὡς π.χ. εἰς ἄλλας Μυκηναϊκὰς πόλεις πρὸς ἐπίχρυσιν τοίχων, ἐνίοτε πρὸς κατασκευὴν δαπέδων ὁδῶν. Φαίνεται ὅτι ἡ ἄσβεστος εἰσῆγετο ὡς ἐμπόρευμα ἀπὸ ἄλλων μέρων. Ἄλλωστε καὶ εἰς ἓνα πύργον τοῦ τείχους εὐρέθη ἀποθηκωμένη ἐντὸς μεγάλων πίθων.

(2) Τοιαῦτα προεξοχαὶ ὁ σκοπὸς τῶν ὁμοίων ἀγνωστος εὐρίσκονται καὶ εἰς τὸ τεῖχος Γουλᾶ—Κρήτης, εἰς τὸ τεῖχος Τύρινθος ἐν Ἀργεῖ τῆς Βοιωτίας, Μήλω (Φυλακωπή) Σίφω (τεῖχος τῆς Ἀκροπόλεως). Ὁρα καὶ ἐν Χρ. Τσοῦντα Ἰον. Ἀρχ. Ἑλλ. Τέχνης. Ἀθήναι 1928 «Μυκηναϊκαὶ Ἀκροπόλεις» Σελ. 21—22.

(3) Καββαδίας op. cit. σελίς 170 καὶ ἐφεξῆς.

(4) Τὰ ἐν Βερολίνῳ ἀποκαίμενα Τρωϊκὰ εὐρήματα λεπτομερῶς ἀναφέρει ὁ Hubert Schmidt (Schliemanns Sammlung Trojanischer Alter Turmer 1902).

ἔξ ἀπαίρων φυλλαρίων καὶ ἀλυσσιδίων κατὰ τοιοῦτον τρόπον ὥστε τὰ μέλη νὰ κρέμονται ὑπὲρ τὸ μέτωπον καὶ ἐπὶ τῶν ὠτων. (1)

Ὁμοίως εὐρέθησαν χρυσᾶ καὶ ἀργυρᾶ ποτήρια καὶ πρόχοι ἰδιαιτέρως δὲ ἀναφέρομεν ἐν δοχεῖον σχήματος λέμβου (ἐμβαματοδοχεῖον). Ἐπίσης καὶ μέγας ἀριθμὸς εὐρέθη κομποτεχνημάτων. Ὑπόχρυσισιν ὁσαύτως τέσσαρες πολυτελεῖς σφυροπελέκεις ἔξ Ἰαδεῖτου (2). Ὁ χρησιμοποιούμενος χρυσός, καθαρῶτατος (96 ο)ο) μικροτέρα δὲ χρῆσις ἐγένετο ἀργύρου, τοῦ δὲ μολύβδου σπανιώτα. Πήλινα σφονδύλια εὐρέθησαν πλέον τῶν 8.000. Ἐἰς τινὰ τῶν σφονδύλιων ἀξιωματικὸν εἶναι ὅτι ὑπάρχει ἐγκεχαραγμένη ἡ Swastika, (3). (ὁ ἀγκυλωτὸς σταυρὸς νῦν τῶν Γερμανῶν Ἐθνικοσοσιαλιστῶν) σπανιώτερον δὲ, μορφᾶι ζῶων, ἢ ἀνθρώπων.

Μεταξὺ τῶν εὐρημάτων παράδοξον μολύβδινον χυτὸν ἀγαλμάτιον γυμνῆς γυναικὸς μετὰ λίαν ὑψηλὸν λαιμὸν κεκοσμημένον διὰ περιδεραίου. Τὰ γεννητικὰ ὄργανα παραδόξως λίαν χαρακτηριστικῶς δηλοῦνται. (4) Τὰ ἀγγεῖα ἀποτελοῦν πλουσιωτάτην συλλογὴν (5) Ἐν τῇ πρώτῃ πόλει εὐρέθησαν τμήματα ποτηρίων καὶ ἀγγείων χειροποίητων οὐχὶ δὲ διὰ κεραμικοῦ τροχοῦ κατασκευασμένων ἔφ' ὅσον κατ' ἐκείνην τὴν ἐποχὴν ἦτο ὁ ἀγνωστος ἐν Τροίᾳ. Ὁ πηλὸς ἦτο τεφρὸς ἢ κίτρινοπλὸς—καστανὸς ἀλλὰ καὶ βαθὺς μέλας. Παλλᾶκις εἶναι κεκοσμημένα διὰ γεωμετρικῶν σχημάτων ἀτλῶν. Ἀντιθέτως τὰ ἀγγεῖα ἐν τῇ δευτέρῃ πόλει ὄραίου σχήματος διὰ κεραμικοῦ τροχοῦ, καμίνου καὶ ὁμοιομόρφου χρωματισμοῦ οὕτω ἀπαντῶνται ὕδρῃαι μετὰ γεωμετρικῶν παραστάσεων, κρατῆρες, κούρτες, μετὰ γραπτῶν κοσμημάτων.

Ἡ δὲ ἕκτη περίοδος ὑπερέχει ἀναμφισβητήτως τῶν δύο ἄλλων. Ἀπὸ τεχνικῆς ἀπόψεως χαρακτηριστικὴ τὴν περίοδον ταύτην ἢ διακοσμητικὴ χρῆσις ὄραίου κοσμημάτων, κυματοειδοῦς ταινίας ἀποτελουμένης ἐκ πολλῶν παραλλήλων κυματοειδῶν γραμμῶν (6). Τὸ ἔβδομον δὲ στρώμα ἢ ἡ ἔβδόμη πόλις παρέχει τὰ ὑπὸ τοῦ Σλήμανν ἀποκληθέντα «Ληδικὰ» ἀγγεῖα πρωτογεωμετρικοῦ

(1) Ὁρα ἐν Dörpfeld op. cit. Σελ. 326—342 Der sogenannte Schatz des Priamos, Übersicht über die Schatzfunde.

(2) Πράσινος λίθος μετὰ ὄραϊαν ζωνηρὰν λάμπην καλούμενος καὶ νεφρίτης. Ἄλλοτε ἐθεωρεῖτο ὅτι εἰσῆγετο ἀπὸ τὰ ὄρη τοῦ Κουέν—Λούν (Θιβὲτ καὶ Τουρκιστάν) σήμερον ὁμοίως εἶναι γνωστὸν ὅτι οὗτος ἀπαντᾶται καὶ ἐν Εὐρώπῃ εἰς τὰς Ἀλπεῖς.

(3) Πρῶτον κατὰ τὴν ἐποχὴν τοῦ ὀρείχαλκου ἀνεφάνη ἐν Εὐρώπῃ (ἐν Τεραμάραις τῆς Ἀνω Ἰταλίας) ἡ Swastika ὡς κόσμημα ἱερὸν μετὰ συμβολικὴν σημασίαν. Ἀπὸ τῆς πάλαι ὁμοίως ἀρχαιότητος καὶ ἐν Ἑλλάδι γνωστὴ, ὡς ἐκ τῶν ἐν Τροίᾳ ἀνασκαφῶν καταφαίνεται. Τὸ σύμβολον τοῦτο μόνον αἱ τῆς Ἀσίας φυλῆς λαοὶ γνωρίζουν ἐν Εὐρώπῃ καὶ Ἀσίᾳ, τὸ ἀγνωστὸν δὲ αἱ τὴν καῦσιν τῶν νεκρῶν μὴ γνωρίζοντες Αἰγύπτιοι, Βυβυλώνιοι, Ἀσσύριοι καὶ Φοίνικες. Ὁρα καὶ ἐν Π. Καββαδία op. cit. σελίς 192. Ὁρα ἐν Δαίρπελδ—Σμίτ op. cit. Beilage 48 Katalognum. 5274, 5280, 5469. Ὁμοίως καὶ ἐν Σελ. 308 Figur 236.

(4) Ὁρα A. Götze: Die kleingerate Stein Knoche U. S. W. ἐν Dörpfeld op. cit. Σελ. 360 Beilage 44.

(5) Ὁρα ἐν Δαίρπελδ op. cit. σελίς 214 καὶ ἐξῆς μελέτην τοῦ Σμίτ: «Die Keramik der verschiedenen Schichten».

(6) Ὁρα ἐν Δαίρπελδ—Σμίτ op. cit. Beilage 39—40.

ουθμοῦ μηδεμίαν σχέσιν ἔχοντα πρὸς τὰ Τρωϊκά. Μᾶλλον κατασκευάζοντο ὑπὸ ἀρβάρου τινὸς λαοῦ ἐπισηλάσαντος ποτὲ ἐν Τροίᾳ. (1) (2)

Εἶναι ἐκτὸς πάσης ἀμφιβολίας ὅτι μὲ τοιοῦτον· πλοῦτον ἢ Τροία, ἢ αἰωνόβιος πόλις, ἀνάκαθεν ἐπῆρξεν στόχος ζηλοτύπων. ἔχθρῶν καὶ ἐπιδρομῶν. Ἀνέπτυξε εἰς μέγιστον βαθμὸν τὸ ἐμπόριον ὡς εὐρισκομένη εἰς κρῶσφορον μέρος. Δυνάμεθα σήμερον ὡς βέβαιον νὰ θεωρήσωμεν ὅτι οἱ Τρῶες, οὐ μόνον ἔλεγχον ἤσκουν ἐπὶ τοῦ διαύλου πρὸς τὴν Προκονίδα καὶ τὸν Εὐξείνιον ἀλλὰ καὶ φόρον εἰσέπραττον καὶ διόδια (3). Ἀπὸ τῆς ἐποχῆς ἀφ' ἧς ὁ Μάγας Σλήμανν τιμῶν τὸ Γερμανικὸν ὄνομα καὶ τὴν Γερμανικὴν ἀπιστήμην, προσέβη εἰς τὴν ἀναυ προσηγομένον ἀνακάλυψιν τὴν καταπλήξασαν τὸν κόσμον ὀλόκληρον, ἀπὸ τῆς ἐποχῆς τῆς ἐκδόσεως τοῦ περιφήμου βιβλίου τοῦ «Ἴλιος» (1881) Ἀγγλικῆ ἐκδοσις 1880, ἀπὸ τῆς ἐποχῆς ἀιείνης, (4) λέγω τὸ Τρωϊκὸν πρόβλημα, ἐγγεννήθη, διατηρεῖται δὲ μέχρι σήμερον. Βεβαίως ἡ μεγάλη πλειονότης τῶν ἐν τῷ κόσμῳ ἀρχαιολόγων ἐιάχθη μὲ τὴν γνώμην τοῦ Σλήμανν καὶ ἴδια ὁ πολὺς Γουλιέλμος Δαίρκεφελδ, ὅστις συστηματικῶς καὶ μετὰ τὸν θάνατον τοῦ Σλήμανν ἠσχολήθη μὲ τὸ προσφιλές του Ἴλιον, διαφωνήσας μόνον πρὸς αὐτὸν διὰ τὴν θέσιν τοῦ Ὀμηρικοῦ Ἴλιου. — Καὶ πρὸ τοῦ Σλήμανν ἠκιστεύετο ὅτι μεσογαιώτερον ἔκειτο ἢ Τροία, κατὰ τὸν μυθὸν τῆς κοιλάδος τοῦ Σιαμάνδρου ἐπὶ ἀποκρήμνου λόφου τοῦ χωρίου Μπουρνάμπασι ὡς καὶ ἀνωτέρω εἶπωμεν. Ἐκτὴ τὴν ἐποχὴν εἰσέρχεται ὁ Γάλλος περιηγητὴς Λεσεβαλιὲ (τέλος τοῦ 18ου αἰῶνος). Ὁ πρῶτος ὅστις ἤνοιξε κριθεὶ ἀπῆρξε ὁ Γερμανὸς Λοχαγὸς Bötticher ὅστις παραδόξως ὑπεστήριξεν διὰ ἀλλοπαλλήλων δημοσιευμάτων, ὅτι τὰ διάφορα ἐρεθίσματα καὶ ὑπὸ τοῦ Σλήμανν ἀποκαλυφθέντα δὲν ἦσαν εἰ μὴ λείψανα θωματίων καύσεως νεκρῶν, ἦτοι μιᾶς νεκροπόλεως.

Ὁ Σλήμανν δταν τατὰ τὸ 1889 ἐυνέχισε τὰ ἀνασκαφὰς του, ἐκάλισσε καὶ τὸν Μπέτιχερ μετὰ πολλῶν ἄλλων λογίων καὶ ἐπιστημόνων. Οὗτος καίτοι ἐπέσθη περὶ τοῦ σφάλματός του ἐξηκολούθησε τὴν παλαιὰν του πολιτικὴν ἀμα τῆ ἐπανόρθω του ἐν Γερμανίᾳ.

Δὲν ἀπῆρξεν μόνον ὁ Μπέτιχερ ὁ διαφωνήσας πρὸς τοὺς Σλήμανν καὶ Δαίρκεφελδ. Ἡ ἔρις μέχρι αὐτῶν τούτων τῶν ἡμερῶν μας συνεχίζεται, οὕτως ὥστε δταν ἐσχάτως ἀπέθανεν ὁ μέγας συνωργάτης τοῦ Σλήμανν καὶ ἐνδοξὸς ἀρχαιολόγος Δαίρκεφελδ (5) δυνάμεθα νὰ εἰπωμεν ὅτι ἀπῆκε τὸν κόσμον τοῦτον μὲ τὸ κικρὸν παράπονον ὅτι συμικαντες οἱ ἀρχαιολόγοι δὲν εὐρίσκοντο ἐν δημοφωνίᾳ ἐπὶ τοῦ Τρωϊκοῦ προβλήματος. Οὕτω ὁ Τσέχος Ἀρχιτέκτων κ. Σέγκν (6) σφοδρῶν ἐπίτηρσιν ἐδημοσιεύσεν ἐν Πράγᾳ (1926) περὶ τῆς ἀγασίας τοῦ Δαίρκεφελδ ἐν Ἰσσαρλίκ. Οὗτος ἐνεργήσας μόνος του ἀνασκαφὰς ἐπὶ τοῦ ὑψώματος Καρὰ-Γιαουρ (ἀνατολικῶς 7 χιλιομέτρων τοῦ Ἰσσαρλίκ) εὗρεν ἐκεῖ τὰ θεμέλια ἑνὸς Ἑλληνικοῦ Ναοῦ τὸν ὁποῖον θεωρεῖ ὡς τὸν ναὸν τῆς Ὀμηρικῆς Τροίας, ἐνῶ τὰ ἐρεθίσματα τοῦ Ἰσσαρλίκ.

(1) Ὁρα Κεββαδίαν op. cit. σελίς 188.

(2) Ὁρα καὶ ἀρθρον Σπ. Μαρινάτου ἐν Μ. Ἑλλαν. Ἐγκυκλιον. «Τροία» Τόμ.ΚΓ'. σελ. 360.

(3) Ὁρα καὶ ἀρθρον τοῦ Σπ. Μαρινάτου ἐν Μ. Ἑλλαν. Ἐγκυκλι. «Τροία» Τομ. ΚΓ. σελ. 359—360.

(4) Γαλλ. ἐκδ. H. Schliemann: Ilios ville et pays de Troyens Didot—Paris 1886.

(5) Ὁρα καὶ ἀρθρον ἐπὶ τῷ θανάτῳ τοῦ Γουλιέλμου Δαίρκεφελδ του διαπρεποῦς ἀρχαιολόγου Ἀλεξάνδρου Φιλαδελφῶς εἰς τὸ περιοδικὸν «Νέοι Δρόμοι» Μάιος τοῦ 1940. «Ὅσον πένθος ἰκάνει ἀχαλῖδα γαῖαν!» Σελ. 9—10.

(6) Οὗτος διετέλεσεν καὶ ἐπὶ τινα ἔτη σχεδιαστής καὶ γραμματεὺς τοῦ Δαίρκεφελδ. εἰς Ἀθήναις.

θεωρεῖ ὡς τὸν ὑπὸ τοῦ Ὀμήρου ὑμνηθέντα κοινὸν τάφον τῶν Ἑλλήνων καὶ τὴν ἀκρὰν τοῦ Ναυτικοῦ Στρατοπέδου τῶν Ἀχαιῶν.

Ὁμοίως καὶ ἐν τῇ «Ἐφημερίδι τῶν σαφῶν» ἐν Παρισίοις κατὰ τὸ ἔτος 1931—1932. πλεῖστοι ὄσοι διακριβαὶ ἐδημοσιεύθησαν ἀναφορικῶς μὲ τὸ περιεχόμενον τοῦτο ζήτημα. Κατὰ δὲ τῆς θεωρίας Δαίρκεφελδ, καὶ ὁ Καθηγητὴς Σέρ (κυρίως ἐν τῇ ποδ ὀλλῶν ἔτων πραγματεία του. «Εἰς ἀναζήτησιν τῆς Τροίας καὶ τῆς Ἰθάκης»). Κατ' αὐτὸν διέκραξεν λάθος ὁ Δαίρκεφελδ ἐπισημάσας πρὸς ἀνεύρεσιν τῶσον τῆς Ἰθάκης ὅσον καὶ τῆς Τροίας μὲ τὴν κρόθεισιν τὴν σταθερὰν νὰ μὴ δεχθῆ τὰς μαρτυρίας τοῦ Ὀμήρου παρὰ μόνον ἐφ' ὅσον ἐνισχύονται καὶ αἱ ἴδιαι του θεωρίαι.

Ὁ Καθηγητὴς Σέρ φρονεῖ ὅτι καὶ ἀλλαχοῦ ὄσον νὰ ἐπιχειρηθοῦν ἀνασκαφαὶ ἀφεύκτως δὲ λέγει ὅτι τότε θὰ διαλάμψη ἡ Ὀμηρικὴ ἀλήθεια εὐτυχῶς δέ, ὡς οὗτος τονίζει, τὸ πεδῖον εἶναι λίαν περιορισμένον ἀφ' ἑνὸς μὲν ἀπὸ τὰς ἀπτάς ἐκ τῶν δύο πλευρῶν τοῦ Αἰγαίου καὶ τοῦ Ἑλλησπόντου ἔξ ἄλλου δὲ ἀπὸ τὰς ἐτέρας δύο πλευρῶς ἐκ τῆς ὁροσειρῶς καὶ ἐκ τῶν διόδων τοῦ ποταμοῦ (Σιαμάνδρου) αἰτίας πρὸς νότον περικλείουσι τὴν πεδιάδα Ὁ δὲ C. Vellay τὸν ὁποῖον καὶ ἀνωτέρω μνημονεύσαμεν εἰς μελέτην του ἐκδοθείσαν εἰς Βρυξέλλας (1) πρὸ ὀλλῶν ἔτων «Laquestion du site de Troie» extrait de l' Antiquité Classique T. III 2. Bruxelles, τίθεται ἀπροκαλύπτως διέερ τοῦ Ἑσπῶ—Ἰσσαρλίκ μετὰ τοῦ Ball—dagh (2). Κατ' αὐτὸν τὸ Ἰσσαρλίκ τοῦ Σλήμανν καὶ τοῦ Δαίρκεφελδ δὲν εἶναι τὸ ἄστυ τοῦ Πριάμου. Θεωρεῖ τὸ Ἰσσαρλίκ ἀπλοῦν παρατηρητήριον διὰ στρατιωτικοὺς καὶ ναυτικοὺς σκοπούς. Κατὰ τὴν ἐποχὴν τοῦ Τρωϊκοῦ πολέμου κατ' αὐτὸν ἦτο τοῦτο μικρὰ πόλις Ἰσως ἔδρα διοικητοῦ, ἑνὸς τῶν Πριαμιδῶν. Ὁ κ. Βελλέ βασίζεται κυρίως ἐπὶ τῶν στίχων 171—176 τῆς 13ης ὁδῆς τῆς Ἰλιάδος ἐνθα ὁ Ὀμηρος ἀναφέρων τὸν γαμβρὸν τοῦ Πριάμου Ἰμβρίον λέγει.»

«Ἰμβριον αἰχμητὴν Πολυτίπου Μέντορος, υἱὸν Ναῖς δὲ Πήδαιον πρὶν ἐλθεῖν υἱᾶς Ἀχαιῶν Κούρην δὲ Πριάμοιο νόθην ἔχε Μηδαικάστην αὐτῆρ ἐπεὶ Δαναῶν νέες ἤλυθον ἀμφιέλισσαι ἄψ εἰς Ἴλιον ἤλυθε, μενέτρειπε δὲ Τρῶεσσι ναῖς δὲ παρ' Πριάμῳ. Ὁ δέμιν τῖεν Ἰσα τένασσι»

Ὡστε κατὰ τὸν κύριον Βελλέ πάντοτε, μετὰ τὴν προσέγγισιν τοῦ Ἑλληνικοῦ στόλου εἰς τὴν Τροίαν ὁ Ἰμβριος ὁ σύζυγος τῆς νόθου θυγατρὸς τοῦ Πριάμου Μηδαικάστης ἠναγκάσθη νὰ ἀγκαταλείψη τὸ Πήδαιον ὅπερ δὲν ἦτο ἄλλο ἀπὸ αὐτὸ τὸ Ἰσσαρλίκ.

Ἐν συμπροσάματι λοιπὸν λέγει ὁ κ. Βελλέ τὸ Ἰσσαρλίκ εἶναι πόλις Ὀμηρικὴ μὲν ὅτι ὅμως καὶ τὸ μέγα ἄστυ τοῦ Πριάμου. Τὸ Πήδαιον ἔπεσεν εἰς χεῖρας τῶν Ἀχαιῶν μαζὶ μὲ τὰς ἄλλας Τρωϊκὰς πόλεις, ἐκῆ, κατεῖχτο δὲ ὑπὸ τῶν κατακτητῶν διὰ στρατιωτικοὺς σκοπούς ὡς παρατηρητήριον. Αὐτὴ κατὰ τὸν Βελλέ

(1) Ὁρα καὶ ἐν «Mess. d' Athènes» τῆς 28ης Φεβρουαρίου 1925 κριτικὴν ἐπὶ τοῦ ἀνωτέρω (Ou était Située Troie ?)

(2) Ὁρα ἐν «Mess. d' Athènes» τῆς 20ης Ἰουλίου 1939. «La dispute sur l' emplacement de Troie. Le probleme de Hissarlik etc.

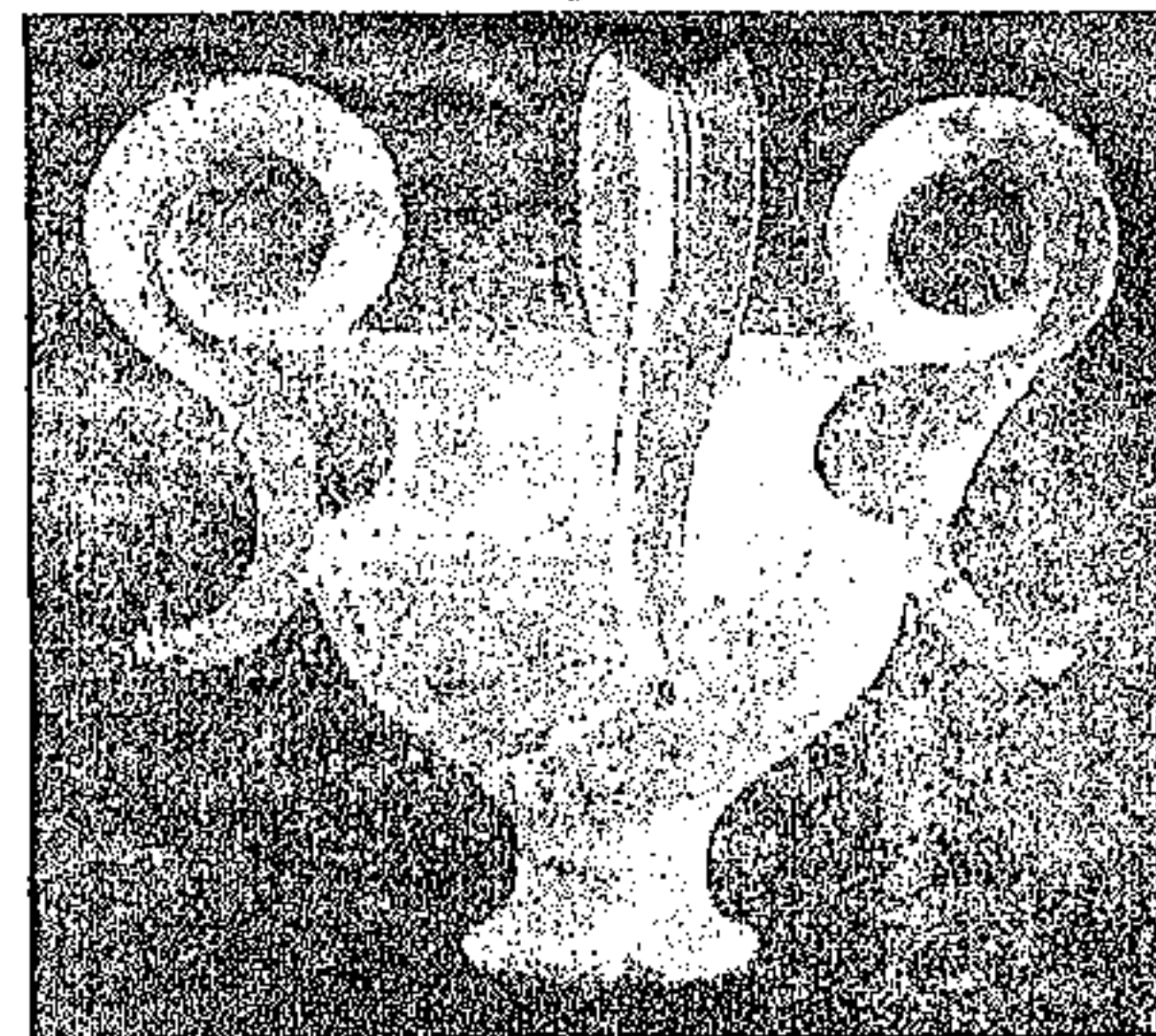
είναι ή λύσις του Τρωϊκού ζητήματος, λύσις όμως ήτις σθεναρώς υπό του Δαίρπφελδ άντεκρούσθη. Καί αυτός ούτος ό Έδουάρδος Έριώ πρό τριστίας ήσχολήθη με τό Τρωϊκόν πρόβλημα εις τόν Παρισινόν «Χρόνον» (Laguerre de Troie-a toujours lieu). Είς τό άρθρον τουτο περιληπτικώς εκτίθεται υπό του κ. Έρριώ αι απόψεις του Βελέ σχετικώς με τό Ισσαρλίκ (1). Αί άνασκαφαι όμως αίτινες έσχάτως έν τή περιοχή της Τροίας ένηργήθησαν έδικαιώσαν τόν άείμνηστον συνοργάτην του Σλήμανν τόν Γουλιέλμον Δαίρπφελδ ώς προς την Τροίαν 8 την Τροίαν 7 και την Τροίαν 6, την Ομηρικην πόλιν του Πριάμου. Ίδίως πρό του τείχους ευρέθησαν πλήθος άγγείων ώς και διάφορα άλλα αντικείμενα (2).

Παρά ταύτα όμως ό Κάρολος Βελέ εις τό Bulletin de l'Association. Budé· παρά τά περίσματα των Αμερικανικων άνασκαφων δέν διστάζει να διακηρύξη ότι «τό μυστήριον της Τροίας παραμένει πάντα παρά τας Γερμανικας και Αμερικανικας άνασκαφας. Τό πάν είναι άρνητικόν. Η Ομηρικη Τροία ήτις τόσον καθαρά αναφέρεται υπό του Όμήρου δέν άνευρισκται έν τή Ισσαρλίκ» (3).

Σήμερον μετά την πάροδον τόσων έτών άνεπηρεάστω; από της σκοπιās του ό μελετητής του προβλήματος της Τροίας δύναται—άδιακριτως άν άσπασθή την γνώμην του Σλήμανν—Δαίρπφελδ ή έτέρου τινος, να θεωρήση ώς κύριον πρωτεργάτην της αναλύσεως της Τρωϊκής περιοχής τόν ένδοξον, Έρρικον Σλήμανν.

Η παγκόσμιος ιστορία έγραψεν ήδη τό όνομά του χρυσοίς γραμμασι εις τας δέλτους της. Καί εάν ακόμη παραδεχθώμεν, φρονει ό επιφανής αρχαιολόγος Αλέξανδρος Φιλαδελφεύς (4) ότι ό Σλήμανν, υπέπεσεν εις τινα σφάλματα θά παραμείνη έσαεί ένδοξον τό όνομά του, αλληλένδετον δέ με τό της Ελλάδος. Αρκεί να σκεφθώμεν ότι ό Έρρικος Σλήμανν προσέθηκε μίαν χιλιστηρίδα εις την ιστορίαν του Έλληνικου Πολιτισμού!

ΝΙΚ. ΓΡ. ΣΤΑΘΑΚΗΣ



ΜΥΚΗΝΑΪΚΟΝ ΑΓΓΕΙΟΝ

Τό έξ άλαβάστρου θαυμάσιον αυτό άγγειον ευρέθη κατά τας άνασκαφας του Έρρ. Σλήμαν έντός των έξ τάφων της Ακροπόλεως των Μυκηνηων, φέρει δέ τρεις έλικοειδεις λαβας, αίτινες υπερέχουν του χείλους του άγγείου ως έλικες ένός άνθους. Έν τή Έθν. Μουσείω είναι εκτεθειμένον άνωθεν της κεντρικής υπ' αριθ. 50 αρχαιοθήκης έν τή αίθούση των Μυκηναϊκων αρχαιοτήτων. Η νεωτέρα άγγειοπλαστική τέχνη δέν έδημιούργησε τίποτε κομψότερον και χαριέστερον από τό πανάρχαιον αυτό άγγειον των Μυκηνηων.

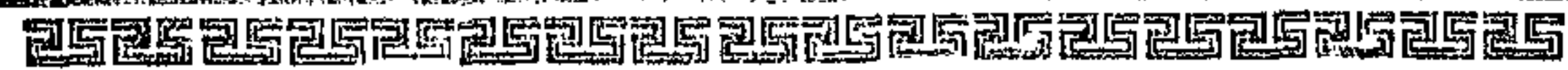
(σημείωσις Α. Φιλαδελφείως)

(1) Όρα και έν «Messenger d' Athènes» τας 11ης--12ης Φεβρουαρίου 1987 «la nouvelle guerre de Troie» Όμοίως όρα και τό ένδιαφέρον έργον του Radet «Alexandre et troie» σχετικώς με την έπίσκεψιν του μεγάλου Αλεξάνδρου έν τή περιοχή της Τροίας.

(2) Όρα και «American Journal of Archaeology» (Ιούλιος Σεπτέμβριος 1932: 360—361) όπου λεπτομερώς αναφέρονται τά περίσματα των άνασκαφων τούτων.

(3) Όρα και έν «Mess. d' Athènes» της 6ης Απριλίου 1931 «Troia iterum exincta» Les fouilles d' Hisarlik.

(4) Τās περί Τροίας απόψεις του ό κ. Αλ. Φιλαδελφεύς έξέθηκον προ τριακονταπενταετίας περίπου έν σχετικη διαλέξει του έν τή «Παρνασσώ».





ΕΡΡΙΚΟΣ ΣΛΗΜΑΝΝ

Όταν αντίκρυζε παιδί σκληρή τη βιοπάλη
ένοιωθε πάντοτε βαθειά τη φλόγα τη μεγάλη,
την λάβα των δημιουργών που δύσκολα τη σβύνει
άφρός κυμάτων σε ζωή χωρίς καμιά γαλήνη.

Κι' όνειροπόλει τα κλεινά της έπιστήμης ύψη...
Μά ποῦ καιρός στοῦς τόμους της τὸ βλέμμα του νὰ σκύψη...
Κι' έτσι χωρίς προτήτερη συνύπαρξι μαζί της
στοῦς στίβους της μαθήσεως προβάλει σὰν προφήτης.



Κι' ὅπως με μέτωπο ψηλά, με γνώσεις Φαρισσαῖοι
τοῦ Ναζωραίου ἢ φωνὴ δὲν πρόσεχαν τί λέει,
ἔτσι ξανά δὲν πρόσεχε κάθε τρανὸς σοφὸς
ἐμπνεύσεις αὐτογέννητες γεμάτες νέο φῶς

Κι' ὅταν τὸ φῶς με δυνατὲς κι' ἀνέσπερες ἀκτίνες
ζωντάνευεν Ὀρχομενοὺς καὶ Τροίεσ καὶ Μυκηναίς,
τότε ἡ φῆμη τράνταξε καὶ τὸνομά του γράφει
στὰς δέλτους της τὰς ἱερὰς με Ἄτρειδῶν χρυσάφι.

Τότε κι' ἡ Μοῦσα ἢ Κλειῶ—τῶν πόθων του λατρεία—
νέον κρατεῖ κεφάλαιον «ὁ Σλήμανν καὶ ἡ Τροία»
κι' αἰσθάνεται μιὰν ἀλλαγὴ σὲ ὄλο της τὸ εἶναι
με δεύτερο κεφάλαιον ὁ «Σλήμανν κι' αἱ Μυκηναι»

Τότε τοῦ Σλήμανν τὸνομα κάθε λαὸς προφέρει,
Βλέπεις νὰ στρέφονται σ' αὐτὸν ὄλα τῆς γῆς τὰ μέρη
σὰν νὰ τοῦ λέν ἀπὸ παντοῦ με ἀπορία τόση:
«πῶς ἀδασκάλευτος ἐσὺ, κι' ἔχεις γιὰ πάντα γνώση:»

Τότε δὲν ἦταν ὄνειρο κάθε παλῆά του ἐλπίδα,
καὶ τότε πιά κι' ἡ πρώτη του κι' ἡ δεύτερη πατρίδα,
μαζὺ με τὴν ὕψηλο θαρρεῖς πῶς δὲν θὰ φθάσουν
ἓνα Ἰλίου Μέλαθρον γιὰ στέγη του νὰ φτιάσουν.

Τότε σαφέστερη γραφὴ
στον κόσμον ἀνεφάνη
Γράφουν με λόγους οἱ σοφοὶ
κι' ὁ Σλήμανν με σκεπάρνι,
Με κάθε κτύπημα βαρὺ
τὴν ἀγνοίαν ξεγράφει,
Κι' ἡ Ἐπιστῆμη προχωρεῖ
σὲ στερεὰ ἐδάφη.

Τότε σκιρτᾷ κι' γαλανὴ τῶν ραψωδῶν μητέρα
Καθὼς κυτᾷ στον Ἄετὸ κοντὰ μιὰ περιστέρη,
μιὰν Ἑλληνίδα ποῦ σκληροὶ δὲν τὴν φοβίζαν κόποι
Δίπλα του πάντα σὰν Κλειῶ μὰ καὶ σὰν Πηνελόπη.

Τότε θουρίων δέχεται καὶ διθυράμβων ρίμαν
Τότε σταθμεύει σύγχρονος Αἰὼν τρανῶν σελίδων,
Κι' αἴφνης θαρεῖς πῶς ἐγινεν ὄλος αἰὼν τοῦ Σλήμανν
ἀπὸ τὰς λάμπεις ὀπλισμῶν, κυκέλων καὶ πυξίδων.

Τότε κι' ἡ σκέψις τῶν σοφῶν νέες προσέχει βάσεις
βλέπει «διάσπασιν πλοκῶν» καὶ κόσμων ἀναπλάσεις,
καὶ κάπως πιὸ πλατύτερη κυτᾷ τὴν ἱστορία
μαῦτὰ ποῦ τῆς προσέφερεν ἡ Μεγαλοφυΐα.

ΣΚΟΠΕΥΤΗΣ



ΤΟ ΒΙΒΛΙΟΝ ΤΟΥ ΦΥΛΑΚΙΣΜΕΝΟΥ

Ἡ ὁμὰς τῶν Ἀθηναίων ἐπιστημόνων, ἡ ὁποία ἀνέλαβε τὴν πρωτοβουλίαν συστάσεως «Ἐταιρείας διὰ τὸ βιβλίον τοῦ φυλακισμένου», ἐξεκίνησεν ἀπὸ μίαν ἀπλὴν ἀλήθειαν, ἡ ὁποία ἀποτελεῖ δόγμα τῆς ζωῆς :

Συχνότερα εἶναι εἰς τὸν κόσμον ἡ δυστυχία, καὶ σπανιωτέρα ὁ κακία. Περισσότεροι πολλαπλασίως οἱ ἀποκλήροι, καὶ ὀλιγίστοι οἱ ἐγκληματίαι. Ἐπομένως, τὸ ἐγκλημα ὀφείλεται, ὀλιγότερον εἰς διαστροφήν καὶ περισσότερον εἰς ἔλλειψιν διαπαιδαγωγήσεως, νοῦθεσίας καὶ καθοδηγήσεως.

Πολλοὶ εἶναι οἱ λόγοι οἱ ὁποῖοι ὀδηγοῦν τὸν ἄνθρωπον εἰς τὸ ἐγκλημα :

Τὸ ἄσβεστον μῖσος, τὸ τυφλὸν πάθος, μαζὺ μὲ τὴν ἔξαψιν τῆς στιγμῆς, τὴν συμπτωματικὴν καὶ ἀθέλητον θόλωσιν τοῦ ἐγκεφάλου, τὴν ἀνάγκην, τὴν κακίαν ὥραν — ὅπως λέγει ὁ λαὸς — φέρουν κάποτε τὸν ἄνθρωπον ἀπέναντι τοῦ ἀνθρώπου, ὠπλισμένον, ἢ τοῦ ἀνοίγουν δι' ἀντικλειδῶς τὸ ξένον χρηματοκιβώτιον, ἢ, τέλος, μὲ κάποιον ἀπὸ τοὺς τρόπους ποὺ προβλέπει τὸ κοινὸν ποινικὸν δίκαιον, τοῦ δίδουν τὴν πρώτην ὠθησιν πρὸς τὸν ὀλισθηρὸν κατήφορον, ὃ ὁποῖος ἀπολήγει μοιραίως εἰς τὴν κιγκλιδόφρακτον θύραν τῆς φυλακῆς. Αὐτὸ εἶναι τὸ πρῶτον μέρος τῆς ἀνθρωπίνης δυστυχίας, ἡ ὁποία φέρει τὸν γενικὸν τίτλον «ἐγκλημα». Τὸ δεύτερον μέρος γράφεται μέσα εἰς τοὺς τέσσαρας τοίχους τοῦ κελλίου, ἐντὸς τοῦ ὁποίου ὁ κατάδικος καλεῖται νὰ ζῆσιν τὰς μαύρας ἡμέρας, τοὺς μαύρους μῆνας, τὰ ἔτη τοῦ ἐξιλασμοῦ, ἐκπληρῶν τὴν καταδικαστικὴν ἀπόφασιν τῆς δικαιοσύνης τοῦ ἀνθρώπου, ἕως ὅτου λογοδοτήσῃ τελικῶς ἐνώπιον τοῦ Θεοῦ. Ἡ κοινωνία, στέλλουσα τὸν κατάδικον εἰς τὴν φυλακὴν, δὲν προσπαθεῖ βεβαίως μὲ τὸ μέσον αὐτὸ ν' ἀπαλλαγῇ διὰ παντὸς ἐνὸς ἀνεπιθυμήτου μέλους τῆς, τὸ ὁποῖον σιγματίζεται ὡς ἔσασι ἀνάξιον ν' ἀποτελέσῃ ὑγιὲς τμήμα τοῦ εὐνοιουμένου συνόλου.

Διότι τότε, αἱ ἐπιβαλλόμεναι ποιναι δὲν θὰ ἦσαν ἐπανορθωτικαί, καὶ οἱ κατάδικοι δὲν θὰ ἐθεωροῦντο ὡς ὑποκείμενοι εἰς τὸ φρικτὸν μέλλον τῆς μετανοίας. Ἀντιθέτως, ἡ κοινωνία, εἰς ὅλα τὰ Κράτη ποὺ καταννοῦν πλήρως τὸν προορισμὸν τῶν, εἶναι ἐπιεικής, στοργικὴ, ἔλαστικὴ θὰ ἠδύνατο κανεὶς νὰ εἴπῃ, πρὸς τοὺς ἁμαρτωλοὺς τῆς, διὰ τοὺς ὁποίους τῆς ἀπομένει πάντοτε ἡ ἐλπίς ὅτι ἡ ὑποτροπὴ δυνατὸν ν' ἀποφευχθῇ. Πῶς ὅμως ; Ἡ φυλακὴ δὲν νὰ θεωρηθῇ ὡς εἰδος καθαρτηρίου, ἀπὸ τὸ ὁποῖον καταβάλλεται κάθε προσπάθεια αἱ ψυχαὶ νὰ ἐξέλθουν χωρὶς ῥύπος, καί, ἀπὸ τὸ ψηλαφητὸν σκότος τῆς κακίας, νὰ ἴδουν ἀνυψωμένην ἐνώπιόν των τὴν κάμψον λεωφόρον τῆς Ἀρετῆς. Δι' αὐτὸ ἀκριβῶς γίνεται ἐντονος προσκἀθεια δικῶς ὁ χρόνος τῆς φυλακίσεως, διὰ διαλέξεων, προπαγάνδας καὶ παντὸς εἴδους καταλλήλου διαπαιδαγωγήσεως, ἀποβῆ χρήσιμος καὶ ἐπωφελὴς διὰ τὴν μελλοντικὴν σταδιοδρομίαν τοῦ ἀνθρώπου, ὃ ὁποῖος ἡμάρτησεν, δυνατὸν ὅμως νὰ μὴ ἁμαρτήσῃ ποτὲ πλέον.

Μία ἀπὸ τὰς μεγάλας ἀφορμὰς τῆς ἀνθρωπίνης καταπτώσεως, εἶναι ἀναμφιβόλως ἡ ἔλλειψις τοῦ βιβλίου. Τὸ βιβλίον, τὸ καλόν, ἐπαγωγὸν καὶ διδακτικὸν βιβλίον, εἶναι, χωρὶς καμμίαν ἀμφιβολίαν ὁ ἰσχυρότερος παράγων σταθεροποιήσεως μιᾶς ψυχῆς ποὺ παρακαίει, εἶναι ὁ σύντροφος ὁ καλός, μέσα ἀπὸ τὰς σελίδας τοῦ ὁποίου θ' ἀνακηδήσῃ, ὡς φωτεινὸς αἶδαξ, ἢ παρηγορία. Τὸ βιβλίον εἶναι ἐκεῖνο ποὺ θὰ τέρψῃ, ποὺ θὰ κόμῃ τὸν φυλακισμένον νὰ περάσῃ μὲ ὑπομο-

νήν καὶ ὄχι μὲ ἀγανάκτησιν τὰς μακρὰς καὶ ἀτελευτήτους ὥρας τοῦ ἐξιλασμοῦ τοῦ, ποὺ θὰ προπαγανδίσῃ ἐντόνως εἰς τὴν σκοτισμένην συνείδησιν τὴν ἰδέαν τοῦ καλοῦ, ποὺ θὰ ὀδηγήσῃ μὲ τὸ παράδειγμα τῶν σελίδων τοῦ τὸν ἀποκλήρον πρὸς μίαν καλλιέραν αὔριον.

Δυστυχῶς, εἰς τὴν Ἑλλάδα ἕως τώρα ἡ ἔλλειψις τοῦ βιβλίου ἀπὸ τὸν φυλακισμένον ἦτο παντελής. Βιβλιοθήκαι διὰ τοὺς φυλακισμένους δὲν ὑπῆρχον. Τὸ φῶς, ἐπομένως, δὲν καθίστατο ἐφικτὸν νὰ διαπεράσῃ τοὺς παχεῖς τοίχους τῶν φυλακῶν, καί, φθάνον μέχρι τοῦ σκοτεινοῦ κελλίου, μέχρι τῆς ταπεινῆς στροφῆς, ἐπάνω εἰς τὴν ὁποίαν πληρῶνῃ ὁ ἄνθρωπος τὸ ἐγκλημά του, νὰ διοχετεύσῃ εἰς αὐτὸν τὰ θεῖα νάματα τῆς πραγματικῆς καὶ ἀνεπιφυλάκτου μετανοίας.

Διὰ νὰ ἀναπληρώσῃ, ἀκριβῶς, τὴν ἔλλειψιν ταύτην, τὴν ὁποίαν δὲν εἶναι δυνατὸν νὰ καλύψῃ μόνον τὸ Κράτος ἀνευ τῆς ἀρωγῆς τῆς ἰδιωτικῆς πρωτοβουλίας, συνεπήχθη ἡ «Ἐταιρεία διὰ τὸ βιβλίον τοῦ φυλακισμένου». Ἐμπροστις μὲν βαθύτατα ἀπὸ τὴν ἀλήθειαν ὅτι ὁ ἐγκληματίας δὲν γεννᾶται, ἀλλὰ γίνεται, θάβει ὡς μετωπίδα τῆς δράσεώς της τὸ ὅτι ὁ ἐγκληματίας, ἐφ' ὅσον δὲν γεννᾶται, δυνατὸν καὶ ν' ἀποθάνῃ. Καὶ μέσα ἀπὸ τὸ σκοτεινὸν παρελθόν του, ν' ἀναζήσῃ ὁ ἈΝΘΡΩΠΟΣ, τὸ ἄτομον μὲ τὴν τετράγωνον λογικὴν, μὲ τὴν πλήρη συναίσθησιν τῆς κοινωνικῆς ἀλληλεγγύης. τὸ πλάσμα μὲ τὸν νοῦν καὶ τὴν καρδίαν, τὸ ὁποῖον, στηριζόμενον εἰς τὸ χριστιανικὸν «ὄ σὺ μισεῖς, ἐτέρω μὴ ποιήσης», συνέρχεται, ἀποβάλλει τὸ ὄνειδος τῆς κακουργίας, καὶ σταδιοδρομεῖ πλέον ἐλεύθερον, καὶ ἀπερισταστον, καὶ ἐπωφελές.

Μὲ τίς βάσεις αὐτὰς ἐκκινουῖσα ἡ νεοπαγῆς «Ἐταιρεία διὰ τὸ βιβλίον τοῦ φυλακισμένου», ποιεῖται ἐκκλησίαν πρὸς πάντα διανοούμενον, ἐπιστήμονα, ἄνθρωπον τῶν γραμμάτων καὶ τῆς τέχνης, διὰ νὰ τὴν συνδράμῃ. Ἀποτελουμένη ἀπὸ διηγόρους, ἀπὸ ἀνθρώπους, δηλαδὴ, εἰς τοὺς ὁποίους ἡ ζωὴ ἐπεφύλαξε τὸ προνόμιον τῆς συνηγορίας τῆς ἀνθρωπίνης δυστυχίας καὶ τῆς ἀνακαλύψεως τῶν ἐλαφρυντικῶν ἐνώπιον τῆς δικαιοσύνης, ἀπευθύνεται πρὸς πάντα ἄνθρωπον, διὰ νὰ τοῦ ζητήσῃ ἓνα βιβλίον ἀπὸ τὴν βιβλιοθήκην του, ἓνα πρῶτον βιβλίον τῆς ἰδικῆς του σοφίας, τὸ ὁποῖον θ' ἀποτελέσῃ τὴν ἀπαρχὴν τῆς σοφίας τῶν ἀποκλήρων, καὶ τὴν ἀπαρχὴν τῆς σωτηρίας των. Ὁ συγγραφεὺς τοῦ ἐπιστημονικοῦ βιβλίου, ὁ μυθιστοριογράφος τοῦ ἐπαγωγοῦ καὶ γλαφυροῦ μυθιστορήματος, ὁ ἱστοριοδίφης, ὁ γεωγράφος, ποιητῆς, ἄς διαφυλάξουν τὸν πρῶτον τόμον των διὰ τοὺς φυλακισμένους, καὶ ἄς τὸν προσφέρουν δωρεάν, «τιμῆς ἕνεκεν». Ἡ τιμὴ θὰ εἶναι, κυρίως καὶ πρωτίστως, ἰδική των. Διότι, ἀπὸ τὸν οὕτω μέλλοντα νὰ δοθῇ ὄβολόν, θὰ σχηματισθῇ τὸ κεφάλαιον, ἢ περιουσία, ἢ βιβλιοθήκη τοῦ φυλακισμένου. Καὶ τῆς βιβλιοθήκης αὐτῆς οἱ τόμοι, ἰσχυρότεροι ἀπὸ ὅλα τὰ στρατεύματα τῶν αὐστηροτέρων δεσμοφυλάκων, θὰ κατορθώσουν νὰ κρατήσουν δεσμούς, ἐν ἐλευθερίᾳ, παρὰ τὸ πλευρὸν τῆς Ἀρετῆς, ἐκείνους τοὺς ὁποίους προσκαίρως διεξεδίκησεν ἡ κακία.

Τοῦ ἔργου ὁ σκοπὸς εἶναι μέγας. Ἡ Ἑλλὰς ὁ τόπος τῶν ἐνθουσιασμῶν, οἱ ὁποῖοι περιβάλλον πᾶσαν καλὴν προσπάθειαν, δὲν εἶναι δυνατὸν παρὰ νὰ περιβάλλῃ μ' ἐνθουσιασμὸν καὶ τὴν προσπάθειαν αὐτήν. Δὲν εἶναι δυνατὸν παρὰ ἢ «Ἐταιρεία διὰ τὸ βιβλίον τοῦ φυλακισμένου» νὰ σταδιοδρομήσῃ, καὶ τὸ ἔργον τῆς νὰ εὐδοωθῇ.

ΕΛΕΦΑΝΤΟΥΡΓΙΚΗ

Ε Μ Ψ Υ Χ Ω Σ Ι Σ

Ἐμπρός, ὀπίσω στρέφεται

Τὸ βλέμμα ἀναζητῶντας

Ἐκείνο ποῦ δὲν ἔχει πιά

Κι' ἐκείνο ποῦ προσμένει.

Τὰ ἀγύριστα γυρεύοντας

Καὶ κἀτι καρτερῶντας

Ξεχνᾷ καὶ χάνει στήν στιγμήν,

Ἄποῦ δὲν περιμένει.

**

Μέσ' στοὺς σκοτεινοὺς τοὺς πέπλους,

Στὴν ὀμίχλην τὴν πυκνήν,

Ἄποῦ ὁ δισταγμὸς σκορπίζει

Τὴν φωνὴν τοῦ τὴν βραχνήν,

Φῶς ἀνέσπερον κρυμμένο

Φῶς χαρίζει στήν ψυχὴν

Καὶ φωνὴ ἀπὸ κούφια βάρη

Μέσ' σὺν σιῆθος ἀντηχεῖ.

Κ. Μ. ΓΕΡΗΝΙΟΣ

Μία ἐξαιρετικὴ πηγὴ παραγωγῆς εἶναι ὁ ἔλεφας καὶ εἰδικώτερον τὸ «ἐλεφαντοστοῦν» δηλ. οἱ χαυλιόδοντες τοῦ ἔλεφαντος καταλλήλως κατεργαζόμενοι.

Ἡ τέχνη τῆς διὰ τῆς κατεργασίας τοῦ ἐλεφαντοστοῦ κατασκευῆς πολιτῶν ἀντικειμένων, δηλ. ἡ ἐλεφαντουργικὴ εἶναι ἀρχαιωτάτη τέχνη.

Προϊστορικὰ εὐρήματα εὑρεθέντα ἐν Γαλλίᾳ (Δορδώνη), Ἑλβετίᾳ καὶ ἄλλοις, ἀπέδειξαν τοῦτο.

Ἐν τῷ Βρετανικῷ μουσεῖο, ὑπάρχουσιν Ἀσσυριακὰ εὐρήματα ἐξ ἐλεφαντοστοῦ, ἐν δὲ τῷ Μουσείῳ τοῦ Λούβρου ἀριστουργήματα Αἰγυπτιακῆς ἐλεφαντουργικῆς χρονολογούμενα ἀπὸ 4.000 χρόνων πρὸ Χριστοῦ.

Ἐπίσης εἰς τὴν Παλαιὰν Διαθήκην γίνεται λόγος περὶ αὐτῶν. Παραθέτομεν περικοπὴν ἐνθα πρόκειται περὶ τοῦ θρόνου τοῦ Σολομῶντος: «Ἐκκεν ἔτι ὁ Βασιλεὺς θρόνον μέγαν ἐλεφάντινον καὶ ἐσκέπασεν αὐτὸν με καθαρὸν χρυσοῦν. Ἔιχεν δὲ ὁ θρόνος ἐξ θαμνίδας καὶ ἡ κορυφὴ τοῦ θρόνου ἦτο στρογγύλη. Ὅπισθεν αὐτοῦ καὶ ἐντεῦθεν τῆς καθέδρας καὶ δύο λέοντας ἰσταμένους εἰς τὰ πλάγια τῶν ἀγκῶνων, ἐπὶ δὲ τῶν δώδεκα θαμνίδων ἰστάντο δώδεκα λέοντες ἐκκτέρωθεν. Παρόμοιον δὲ κατασκευάσθη εἰς δώδεκα βασίλεια».

ΒΑΣΙΛΕΩΝ Α. (I, 18, 19, 20)

Ἐδῶ βλέπομεν νὰ γίνεται λόγος περὶ συνδιακομῆς ἐλεφαντοστοῦ καὶ χρυσοῦ.

Ἡ συνδιακομὴ αὕτη ἐργασία ἐλέγετο ἐλεφαντοχρυσσοχοία. Περὶ τοῦ κλάδου τούτου τῆς ἐλεφαντουργικῆς εἰς τὰ «Μνημεῖα Ἀθηνῶν» Ἀλεξ. Φιλαδελφῆως (ὑποσημ. σελ. 63), ἀναφέρονται τὰ ἑξῆς:

«Ἡ ἐλεφαντοχρυσσοχοία ἦτο τέχνη βλως εἰδική, ἀπαιτοῦσα ἰδιοφυΐαν καὶ ἐξαιρετικὴν ἀσκησιν. Κατεσκευάζετο ἐν πρώτοις ἐξ ξύλου δρυὸς ὁ ἐσωτερικὸς πυρῆν, οἶονεὶ ἀνδρείκελον (manequin) εἶτα δ' ἐπὶ τούτου προσεκολλοῦντο, ὁ κατηργασμένος εἰς τὴν δέουσαν μορφήν ἔλεφας (ἐλεφαντοστοῦν διὰ τὰ γυμνά τοῦ σώματος μέρη αἰὼν πρόσωπον, χεῖρας, πόδας κ.λ.π.) Διὰ δὲ τὰ περιβλήματα ἐχρησιμοποιεῖτο χρυσοῦς. Τῶν ἀγαλμάτων τούτων ἡ διατήρησις ἀπῆται μεγάλην φροντίδα, ἥτις ἀντιθέτο, εἰς τοὺς καλουμένους «φαιδρόντας», καὶ ὅταν μὲν ὁ χῶρος ἐν ᾧ τὸ ἀγαλμα, ἦτο ὑγρὸς, ὡς ἐν Ὀλυμπίᾳ ἐχάετο περὶ αὐτὸν ἔλαιον, ὅτε δὲ ἦτο ξηρὸς ὡς ἐν Ἀθήναις, ὕδωρ. Πολλὰκις μάλιστα εἰς τοιαύτας ἀχμηρὰς χώρας ἀνυδρῶτο τοῦτο ἐκ φρέατος».

Κατὰ τοὺς Κλασσικοὺς χρόνους ἡ ἐλεφαντοχρυσσοχοία ἦτο εἰς τὴν ἀκμὴν τῆς, δώσασα ἀριστουργήματα ὡς ἔν τῷ Παρθενῶνι Ἀθηνᾶ τοῦ Φειδίου καὶ ὁ ἐν Ὀλυμπίᾳ Ζεὺς.

Παρὰ Ρωμαίους ἐχρησιμοποιεῖτο τὸ ἐλεφαντοστοῦν πρὸς κατασκευὴν κομψοτεχνημάτων.

Ἐπίσης θὰ μείνουν μνημειώδη τὰ Βυζαντινὰ ἐλεφαντουργήματα κατὰ τοὺς Δεῦρος Θ. μ. Χ. αἰῶνας τὰ ὁποῖα ἔχουσιν ἱστορικὴν σημασίαν διὰ τὴν διάδοσιν τῆς Βυζαντικῆς Τέχνης ἐν τῇ Δυτικῇ Εὐρώπῃ.

Κατὰ τὴν ἐποχὴν ταύτην ἡ ἐλεφαντουργικὴ ἠσχολήθη μετὰ τὴν κατασκευὴν καλυμμάτων ἐκκλησιαστικῶν μνημείων, ἐπισκοπικῶν θρόνων. (ὡς τοῦ Μαξιμιλιανοῦ ἐν τῇ Μητροπόλει Ραβέννης [540—552]) διπτύχων καὶ ἄλλων θρησκευτικῶν σκευῶν. Ἐν Εὐρώπῃ ἤκμασεν ἐπὶ Καρόλου τοῦ μεγάλου κατὰ τοὺς ΙΔ καὶ ΙΕ αἰῶνας, εἰσαχθεῖσα διὰ τῶν σταυροφοριῶν.

Τέλος κατὰ τοὺς νεωτέρους χρόνους ἐκθέσας ἐλεφαντουργικῆς ἔλαβον χώραν εἰς Παρισίους καὶ Βέλγιον τῷ 1909.

Σήμερον εξακολουθεί πάντοτε ακμάζουσα ἡ ἐλεφαντουργικὴ ἐξελιχθεῖσα εἰς βιομηχανίαν καὶ ἐξακολουθεῖ σπουδαίαν ἐπίδρασιν ἐπὶ τοῦ ἐμπορίου.

Ἡ ἔτησι παραγωγὴν ἐλεφαντοστοῦ υπολογίζετο ὀλίγα ἔτη πρὸ τοῦ πολέμου εἰς 12.000.000 χιλιόγραμμα κατὰ μέσον ὄρον, προερχομένων ἐκ 40.000 περίπου ἐλεφάντων.

ὑπάρχουσι πλείστα ἀγοραὶ ἐλεφαντοστοῦ τόσο ἐν Εὐρώπῃ ὡς καὶ εἰς ἄλλας ἡπείρους.

Ἡ τιμὴ εἶναι ἀνάλογος πρὸς τὸ μέγεθος τὴν σκληρότητα καὶ τὴν λευκότητα τοῦ ἐλεφαντοστοῦ.

Τὰ scrivelos (δηλ. τὰ μὲ κενὸν τὸ ἐσωτερικόν, πωλοῦνται 50.000 λίρες κατ' ἀγγλικὴν στατήρα. Αἱ δὲ σφαῖραι τῶν σφαιριστηρίων μέχρις 150 λιρῶν κατ' Ἀγγλικὸν στατήρα.

Ἀγοραὶ ἐλεφαντοστοῦ ἐν Εὐρώπῃ ὑπάρχουν εἰς Λίβερπουλ, Λονδίον, Ἀμβούργον, Ἀνόβερον κ. ἄ.

Ἐν Ἀφρικῇ εἰς Ζανζιβάρην, Αἴγυπτον, Τριπολίτιδα καὶ Μαρρόκον.

Ἐν Ἀσίᾳ, εἰς Μαλάκκαν, Σουμάτραν καὶ Κεϊλάνην.

Σπουδαιότεροι λιμένες ἐξαγωγῆς ἐλεφαντοστοῦ εἶναι ἡ Ζανζιβάρη, ἡ Μαλάκκα, ἡ Σουμάτρα, ἡ Κεϊλάνη καὶ ἡ Ἀλεξάνδρεια.

Ἐκτὸς τοῦ ἐλέφαντος τοῦ ὁποῖου φέρει καὶ τὸ ὄνομα, τὸ ἐλεφαντοστοῦν λαμβάνεται καὶ ἐκ τοῦ ὑποποτάμου καὶ ἐκ τοῦ ρινόκερου καὶ ἐκ τοῦ θαλασσοῦ ἐλέφαντος.

Κοινῶς ὁ ἐλεφαντόδους ὀνομάζεται φιλντισί, εἰς τὸ ἐμπόριον δὲ ζῶϊκός ἐλεφαντόδους ἐν ἀντιθέσει πρὸς τὸν φυτικὸν καὶ τὸν τεχνικὸν ἐλεφαντόδοντα.

Ὁ ἐλεφαντόδους ἀκατέργαστος (πρὸκειται θέβαια περὶ τοῦ φυσικοῦ ἐξ ἐλεφάντων) ἔχει μῆκος 1—3 μέτρα καὶ βάρος τὸ πολὺ 50 χιλιόγραμμων.

Προτιμῶνται οἱ προερχόμενοι ἐκ νεαρῶν ἐλεφάντων καὶ ἔχοντες βάρος 8—25 χιλιόγραμμων.

Πάντως τὴν μεγαλυτέραν ἐμπορικὴν ἀξίαν ἔχουν οἱ ἐξ ὀρυκτῶν λειψάνων τῶν ἐν Σιδηρίᾳ εὐρεθέντων προϊστορικῶν μαμμούθ. Οὗτοι ἔχουσι χρῶμα ὑποκόκκινον.

Ἐπικρατεῖ ἡ ἀντίληψις ὅτι ὅλοι οἱ ἐλεφαντόδοντες εἶναι λευκοί, τοῦτο ὅμως δὲν εἶναι ὀρθὸν διότι λευκοὶ ἐλεφαντόδοντες, (οἱ καὶ μᾶλλον περιζήτητοι) προέρχονται μόνον ἐξ ὀρισμένων περιοχῶν ὡς ἡ Ἀβυσσυνία, ἡ Ζανζιβάρη, ἡ Μοζαμβίκη καὶ ἡ Ἀνατολικὴ Ἀκτή.

Ἐκτὸς τούτων ὡς καὶ τῶν προαναφερθέντων μαμμούθ, ὑπάρχουν οἱ πράσινοι ἢ διαφανεῖς ἐξ Angola, Camerun, Gabun, οἱ λευκοπράσινοι ἐκ Congo, Nigeria, Γαλλικοῦ Soudan καὶ οἱ ἐρυθρόλευκοι ἐξ Ἰνδιῶν προερχόμενοι.

Οἱ λευκοὶ ἐλεφαντόδοντες καθίστανται ὑπὸ τοῦ χρόνου ὑποκίτρινοι, ἀναλαμβάνουσι ὅμως τὸ λευκὸν χρῶμα ἐμβαπτίζόμενοι εἰς ὀξυγυνοῦχον ἢ χλωροῦχον ὕδωρ ἢ τερεβινθέλαιον καὶ παραμένοντες εἰς τὸν ἥλιον ἐπὶ 3 ἕως 4 ἡμέρας.

Τὸ τεχνητὸν ἐλεφαντοστοῦν περὶ τοῦ ὁποῖου ἀνωτέρω ἐγένετο λόγος, κατασκευάζεται ἐκ διαφόρων οὐσιῶν τῶν ὁποῖων αἱ σπουδαιότεραι εἶναι τὸ ἐλαστικὸν κόμμι, τὸ μαγνήσιον, ἡ κοξείνη, τὸ ἔλαιον, τὸ ἀγρίλιον, ἡ ἄσβεστος, διάφοροι συνθετικαὶ ριτίναι, τρίματα ἐλεφαντοστοῦ κ.λ.π.

Τὸ δὲ φυτικὸν ἐλεφαντοστοῦν προέρχεται ἐκ τῆς οἰκογενείας τῶν φοινίκων, γένους φυτοῦ «φυτελέφας» (Phytelerphas) προερχόμενον ἐκ τῶν τροπικῶν χωρῶν τῆς Ἀμερικῆς. Χρησιμοποιεῖται δὲ ὡς καὶ τὸ τεχνητὸν ἐπὶ διαφόρων ἀντικειμένων ἀντὶ τοῦ ζῶϊκοῦ ἐλεφαντοστοῦ.

Νομίζομεν ὅτι ἐρ' ὅσον ἐγένετο τόσος λόγος περὶ τοῦ ἐλέφαντος ὡς πηγῆς παραγωγῆς, ὅτι δὲν θὰ ἦτο ἄσκοπον καὶ δὲν θὰ ἔσφραξετο ἐπικαιρότητα ἐὰν ἤθελεν.

ἀναφερθῆ ἢ εὐρυτάτη κατὰ τοὺς ἀρχαίους χρόνους χρησιμοποίησις τοῦ ἐλέφαντος ἐν τῇ πολεμικῇ τέχνῃ.

Ὡς φυσικὸν ἄρμα μάχης, ὁ ἐλέφας ἐχρησιμοποιήθη εὐρύτατα ὑπὸ τῶν λαῶν τῆς Ἀσίας καὶ τῆς Ἀφρικῆς. Λέγεται δὲ, ὅτι δεκαεὶς τις τῶν Ἰδιῶν παρέτασσε ἐν καιρῷ πολέμου 23.000 ἐλεφάντων, ἐφ' ἑκάστῳ τῶν ὁποῖων ἐπέβαινον 10 ἄνδρες.

Οἱ Ἕλληνες ἀντιμετώπισαν τὸ πρῶτον τοὺς ἐλέφαντος τῷ 331 π. Χ. εἰς τὴν μάχην τῶν τῶν Γαυγαμήλων καθ' ἣν ὁ Δαρεὺς ἀντεπικράτησεν κατὰ τοῦ Ἀλεξάνδρου 15 ἐλέφαντας. Κατόπιν εἰς τὸν Ἰθάκην τῷ 326 π. Χ. ὁπότε οἱ Ἕλληνες κατάρθωσαν νὰ αἰχμαλωτίσουν ἅπαντας τοὺς ὑπὸ τὸν Πύρρον ἀντιπαραταχθέντας ἐλέφαντας.

Οἱ διάδοχοι τοῦ Μ. Ἀλεξάνδρου τοὺς ἐχρησιμοποίησαν εὐρύτατα.

Εἰς τὴν Δυτικὴν Εὐρώπῃ ἐχρησιμοποιήθησαν τὸ πρῶτον ὑπὸ τοῦ Πύρρου εἰς τὴν Ἰταλίαν κατὰ τὴν μάχην τῆς Ἡρακλείας τῷ 28 π. Χ., ἀπεκρούσθησαν ὅμως ὑπὸ τῶν Ρωμαίων μὲ φλεγόμενους πυρσούς.

Κατόπιν εἰς τοὺς Καρχηδονιακοὺς πολέμους ἐχρησιμοποιήθησαν καὶ πάλιν ἐναντίον τῶν Ρωμαίων (204—140 π. Χ.) ὑπὸ τῶν στρατιωτῶν τοῦ Ἀννίβα.

Τέλος δὲ τοὺς ἐχρησιμοποίησαν οἱ ἴδιοι οἱ Ρωμαῖοι κατὰ Γαλατῶν καὶ Μακεδόνων.

Οἱ Βυζαντινοὶ ὑπέστησαν τὴν χρησιμοποίησιν αὐτῶν ἐκ μέρους τῶν Περσῶν ἐπὶ μὲν τοῦ Ἰουστινιανοῦ τὸ πρῶτον (627—565 μ. Χ.) καὶ ἐπὶ Ἡρακλείου τὸ δευτερον (610—641 μ. Χ.). Οἱ ἴδιοι ὅμως οὐδέποτε ἐσκέφθησαν νὰ τοὺς χρησιμοποιήσουν.

Ἡ πολεμικὴ ἐξάρτησις τοῦ πολ. ἐλέφαντος ἀπετελεῖτο ἀπὸ ξύλινον πυργίσκον τοποθετημένον ἐπὶ τῆς Ράχεως τοῦ μετὰ τριῶν ἕως ἑξῆς ἢ καὶ περισσοτέρων πολεμιστῶν.

ὑπῆρχον ὅμως καὶ «ἐλεύθερα σώματα ἐλεφάντων» ἄνευ ἀνδρῶν πολεμιστῶν ἐπὶ τοῦ πυργίσκου, ὡς ἀναφέρει ὁ Αἰλιανὸς εἰς τὴν «Γαλακτικὴν Θεωρίαν» του, τὸν 2ον μ. Χ. αἰῶνα.

Ἀξίζει τὸν κόπον ν' ἀναφερθῆ ἢ περιεργασθῆ ἡ διεργασία τῶν σώματων αὐτῶν.

Εἰς ἐλέφας	ἀπετέλει «ζωαρχίαν,»	ἢ, ὁ ἐπικεφαλῆς ἐκαλεῖτο «ζῶαρχος»
δύο ζωαρχίαι	ἀπετέλουν μιαν θηριαρχίαν (2)	» » «θηριαρχος»
» θηριαρχίαι	» » ἐπιθηριαρχίαν (4)	» » «ἐπιθηριαρχος»
» ἐπιθηριαρχίαι	» » ἑλῆν (8)	» » «ἐλάρχης»
» ἑλῆν	» » ἐλεφανταρχίαν (15)	» » «ἐλεφαντάρχης»
» Ἐλεφανταρχίαι	» » κεραταρχίαν (32)	» » «κερατάρχης»
» Κεραταρχίαι	» » φαλαγγαρχίαν (62)	» » «φαλαγγάρχης»

Κλείομεν ὅμως τὴν παροῦσαν ὅπου ἐγένετο κάποια μικρὴ προσπάθεια σχετικῆ, καὶ τὸ ἀγαθώτατο αὐτὸ ζῶον, τὸ τόσο χρήσιμον εἰς τὴν τέχνην ἀλλὰ καὶ τὸ τόσο φοβερὸν στοὺς πολέμους περασμένων ἐποχῶν.

Ο ΗΓΕΜΩΝ ΤΗΣ ΜΟΛΔΟΒΛΑΧΙΑΣ ΝΙΚΟΛΑΟΣ ΜΑΥΡΟΓΕΝΗΣ

Δεύτερον μέρος της μελέτης του κ. Ν. Γ. ΣΤΑΘΑΚΗ

Τὸ προηγούμενον μέρος τῆς παρούσης διατριβῆς κατέληγεν μὲ τοὺς στίχους διὰ τῶν ὁποίων, ὁ Ἄλεξ. Κάλφουγλου προσεφώνησεν τὸν Μαυρογένην.

Οἱ ἐν λόγῳ στίχοι, λήγουν ὡς ἑξῆς :

Κι' ἀπ' τὸν ὕψηλόν τὸν θρόνον μὲ μέγαν ψυχῆς πόνον
μᾶς ἐδίδοσκ' ἀρετῆ.

*Ενας κἄν δὲν θέλει μένει ξεύροντας τὸν Μαυρογένη
πῶς ὀρίζει στὴ Βλαχία
*Ὅθεν γέροντες καὶ νέοι μουσουλμάνοι καὶ Ρωμαῖοι
*Ὅλοι τοὺς τὸ ἀποροῦν
Πῶς μὲ τί οικονομία δίχως σύγχυσι καμμία
*Ὅλα τρέχουν κατὰ ῥοῦν.

Πῶς ἐξουσιάζει πλήθη ἀνυπότακτα ἀήθη
Καὶ τοὺς γίνεται ὀδηγός
Πῶς αὐτὸ τὸ πριντζιπᾶτο ἔφερε τὰ ἄνω κάτω
Δυὸ φρικτῶν βασιλείων
Ποῦ αὐτὸ νὰ τ' ἀποδώσης δὲν εἶναι ἄλλο παρὰ γνώσις
Καὶ ἔλπις πρὸς τὸν Θεόν κλπ. κλπ.

Θὰ ἐπεκτεινόμεθα ὅμως ὑπὲρ τὸ δέον ἐὰν ἀνεφέραμεν ἀπάσας τὰς ὁδὰς, ἀκροστοιχίδας κλπ. τὰς ἀφιερωμένας εἰς τὸν πρίγκηπα Μαυρογένην. Ἄρκουμεθα μόνον νὰ σημειώσωμεν ὅτι ὠραιοτάτον διὰ τε τὴν ἰδιάζουσαν γλώσσαν ὡς καὶ διὰ τὴν περιγραφὴν εἶναι καὶ τὸ «ποίημα τοῦ εὐγενεστάτου ἄρχοντος πρώην μεγάλου Λογοθέτου κυρίου Ἰωάννου Τζανέτου μετὰ δουλικῆς ὑποκλήσεως προσφωνηθέν» (Μπλανκάρ σελ. 722—733).

Ἄξιον μνημόνευτος τέλος καὶ ἕτερον ἀνώνυμος ὠδὴ εἰς τὸν Ν. Μαυρογένην ἐν τῇ ὁποίᾳ γίνεται μνημὸς περὶ τῆς συγγενείας τῶν Μαυρογένη — Μοροζίνη ἀναφέρω τὴν ἀρχήν.

Λαμπρόν καὶ περιβόητον ἦτον εἰς Βενετίαν
τῶν Μαυρογένων ὄνομα πάντα γιὰ τὴν ἀνδρείαν
Μὲ τύσην ὑπερτέρησιν στοὺς ἄλλους συμπολίτας
ὡσάν τὸν λαμπρόν ἥλιον καὶ τοὺς λοιποὺς πλανήτας
ὡς καὶ Πελοποννήσιον κατ' ἀντινομασίαν,
τὸν Μαυρογένην (1) ἔκραξαν ὅλοι εἰς Βενετίαν
γιατὶ τὴν Πελοπόννησον εἶχεν ἐξουσιάσῃ

(1) Πρόκειται περὶ τοῦ Φραγκίσκου Μοροζίνι Δόγη καὶ Ναυάρχου τῆς Βενετίας (1618—1694).

κι' ἀπ' τῆς δουλείας τὸν ζυγὸν τὴν εἶχε ἀποσπάσει
πλὴν τώρα ἂν εὐρίσκετο μακρόθεν νὰ κυτάξῃ
τοῦ ἠγεμόνος τῆς Βλαχίας καθ' ἕνα νὰ θαυμάξῃ
τὰ τόσα προτερήματα τὴν ἄκραν ἀκνίαν
τὸ πρὸς τὰ θεῖα σέβας του καὶ πίστην τὴν τελείαν
ἤθελε σκάση λάναρκας ἐπιγράμματα σχίσει
μὲ τὰ ὁποῖα οἱ Ἐνετοὶ τὸν εἶχανε στολίσει.
Γιατὶ λαμπρὰ ἦτο ποτὲ τὰ προτερήματά του
καὶ ἔξοχα εἰς τοὺς λοιποὺς τὰ κατωρθώματά του
πλὴν τώρα ποὺ ἀνέτειλεν εἰς τὴν Ἑλλάδα ἄλλος
φωστὴρ πολλὰ λαμπρότερος καὶ εἰς ἀρετὰς μέγαν
Ἐθάμπωσ' ἐκείνου τὸ φῶς καὶ ἄρχισε νὰ σβύνη
καθὼς κοντὰ στὸν ἥλιο χάνεται ἡ σελήνη.

Ὁ Ν. Μαυρογένης ἐνυμφεύθη περὶ τὰ 1763 τὴν Μαριόβραν Σκαναβὴ πλουσίαν καὶ εὐγενῆ Φαναριώτισαν μεθ' ἧς ἔσχεν τρεῖς υἱοὺς καὶ πέντε θυγατέρας ἐκ τῶν ὁποίων ἡ μὲν Σμαράγδα ὑπῆρξεν σύζυγος τοῦ ἠγεμόνος τῆς Μολδοβλαχίας Καρόλου Καλλιμάχη ἢ Ρωξάνη τοῦ Κωνσταντίνου Μάνου, ἡ Εὐφροσύνη τοῦ Κωνσταντίνου Νέγρη καὶ ἡ Σουλτάνα τοῦ Ἐμμανουὴλ Μάνου υἱὸς τῆς ὁποίας ὑπῆρξε καὶ ὁ ἐπιφανὴς στρατηγὸς Ι. Μάνος ὑπουργὸς τῶν Στρατιωτικῶν, βουλευτῆς, γερουσιαστῆς κλπ. ἐπὶ ἡγεμονίας πρίγκηπος Κούζα (1864).

Ὁ ἠγεμὼν Μαυρογένης ἀπέθανε περὶ τὰ 1790 (1) Μετὰ τὴν κατὰ τὸ 1789 ἦταν τοῦ τουρκικοῦ στρατοῦ ἐν Φωξανίῳ ὑπὸ τῶν αὐστρορῶσσων ἢ μῆνις τοῦ Σουλτάνου Σελίμ ἐστράφη κυρίως κατὰ τοῦ ἀρχιστρατήγου τῶν ὀθωμανικῶν δυνάμεων Νικολάου Μαυρογένη ὅστις Χριστιανὸς ὢν πιθανὸν νὰ κατεπροδόθη ἀπὸ τοὺς Μουσουλμάνους, οὕτω δὲ διέταξεν τὸν ἀποκεφαλισμὸν αὐτοῦ. Τὸ τοιοῦτον ἄλλωστε ἐμφαίνεται καὶ ἐξ ὀρισμένων δοκουμένων τῶν αὐτοκρατορικῶν ἀρχείων Βιέννης.

Οὕτω κατ' ἀναφορὰν τοῦ πρίγκηπος τοῦ Cobourg «ὁ πρίγκηψ Μαυρογένης ἀπεκεφαλίσθη τὴν 1ην Ὀκτωβρίου τοῦ 1790 καὶ ἡ κεφαλὴ του ἀπεστάλη εἰς τὴν Κωνσταντινούπολιν».

Ὁ Σ. Κρητικὸς γράφων ἐν τῷ περιοδικῷ «ΕΣΠΕΡΟΣ» τὸ 1889 περὶ τοῦ Ν. Μαυρογένη καὶ ἐξιστορῶν τὸν τραγικὸν θάνατόν του ἐπιλέγει ὅτι ὁ Μαυρογένης ὑπῆρξε «εἷς ἐκ τῶν δεξιτέρων ἠγεμόνων τῆς Βλαχίας ἄριστος διπλωμάτης καὶ ὅπερ καὶ κυριώτερον ἦτο πεπρωτισμένος μὲ μεγάλας στρατιωτικὰς ἀρετὰς. Ἄλλ' ἄραγε ποῦ νὰ ἔχη ταφῆ ὁ ἄνθρωπος τὸν ὁποῖον ἐκόσμου' τόσα προτερήματα :

Οὐδεὶς γνωρίζει. Ἐν τούτοις ἡ μνήμη του θὰ παραμείνῃ ἀθάνατος καὶ ἐλπίζομεν ὅτι οἱ Ἕλληνες καὶ οἱ Ρουμάνοι θὰ τοῦ ἀποδώσουν μίαν ἡμέραν δικαιοσύνην. Πότε ὅμως ; »

Ἀφ' ἑτέρου ὁ ἐπιφανὴς ἱστοριοδίφης καὶ γερουσιαστῆς τῆς Ρουμανίας ὁ Urechia εἰς ἐπιστολὴν του κατὰ τὰς ἀρχὰς τοῦ παρόντος αἰῶνος εἰς τὸν φιλέλληνα ἱστορικὸν καὶ βιογράφον τῶν Μαυρογενῶν Θεόδωρον Μπλανκάρ γράφει : «Προσπαθῶ νὰ ἀνασκευάσω εἰς τὴν ἱστορίαν μου

(1) Ὅρα καὶ τὸ ἐσχάτως ἐκδοθὲν λίαν ἐνδιαφέρον βιβλίον τοῦ κ. Γ. Τ. Κόλια, Θὶ Ἕλληνες κατὰ τὸν Ρωσσο - Τουρκικὸν πόλεμον (1787—1792) Ἀθῆναι 1940 — Σελίς 65 — Ὁ θάνατος τοῦ Ν. Μαυρογένη ἠγεμόνος Βλαχίας.

της Ρουμανίας τὰ τοῦ πρίγκηπος Μαυρογένη· κατέχων ὠρισμένα ἀνέκδοτα ἐγγραφα εἶδα τὸν γενναῖον ἡγεμόνα ὑπὸ διάφορον ὄμα ἀπὸ τοὺς λοιποὺς ἱστορικοὺς μας. Οὕτως ὥστε καίτοι ἀργὰ ἀνέλαβον ἐν τούτοις νὰ ὑπερασπίσω αὐτὸν καὶ κατῴρθωσά νὰ τιμηθῇ ἡ μνήμη τοῦ ἀπὸ τοὺς σπουδαστὰς τῆς φιλολογίας τοῦ Πανεπιστημίου Βουκουρεστίου.»

Ἡ ἐν Μολδοβλαχία δράσις τοῦ Ν. Μαυρογένη ἀποτελεῖ φωτεινὸν παράδειγμα ἡγεμόνος διαπνεομένου ἀπὸ ἀνώτερα αἰσθήματα ἀλτροῦσμοῦ φιλανθρωπίας καὶ στοργικῆς διοικήσεως «προσεπάθησε νὰ ἐξυψώσῃ τὸ ἠθικὸν ἐπίπεδον τῶν Ρουμάνων» λέγει ὁ Μπλανκάρ· ἕτερος συγγραφεὺς ὁ Μουσουλμάνος Abdour-Rahman εἰς τὴν ἱστορίαν τοῦ τῆς Ὀθωμανικῆς Αὐτοκρατορίας γράφει ὅτι «τὸ ὄνειρον τοῦ πρίγκηπος Μαυρογένη ὑπῆρξε νὰ ἀνυψώσῃ τὴν Βλαχίαν ἀπὸ τὴν κατὰπτωσιν εἰς ἣν εὕρισκετο καὶ νὰ ἐμφυσήσῃ εἰς τοὺς Μολδοβλάχους πνεῦμα πατριωτισμοῦ καὶ ἀγάπην πρὸς τὴν ἐργασίαν.»

Δὲν πρέπει ἀκόμη νὰ λησμονώμεν ὅτι ὁ Ρήγας Φεραῖος ὑπῆρξε ἰδιαιτέρος γραμματεὺς τοῦ ἡγεμόνος. Ὁ Χ. Δασκαλάκης εἰς ἄρθρον τοῦ ἐν «Μεγάλη Ἑλληνικὴ Ἑγκυκλοπαιδεία» περὶ «Φαναρίου καὶ Φαναριωτῶν» (τομ. ΚΓ, σελ. 815 — 816) γράφει μεταξὺ ἄλλων ὅτι «ἀναντήρητος εἶναι ἡ φιλοπατρία τῶν πλειστῶν ἐκ τῶν Φαναριωτῶν οἵτινες πολλάκις ἐξεμεταλλεύθησαν τὴν ἐπὶ τῆς Πύλης ἐπιρροὴν τῶν ἐπ' ἀγαθῷ τοῦ ὑπόδουλου Ἑλληνισμοῦ. Δείγματα δὲ τῆς φιλοπατρίας τῶν εἶναι αἱ ἐνέργειαι τοῦ Ν. Μαυρογένους σώσαντος τὴν νῆσον Ψαρά ἣν προτίθετο νὰ καταστρέψῃ ὁ ναύαρχος Χασάν Πασᾶς ὡς μετασχοῦσαν τῆς Ἐπαναστάσεως τοῦ 1770...»

Ὁ ἀείμνηστος ἡμῶν Διδάσκαλος Ἰάκωβος Χαρ. Δραγάτης εἰς μικρὰν μελέτην τοῦ περὶ Φαναρίου (1) λέγει μεταξὺ ἄλλων διὰ τοὺς Φαναριώτας ὅτι «... σαφέστατα φαίνεται ὅτι παρὰ πάσας τὰς ἐλλείψεις αὐτῶν οἱ ἄνδρες ἐκεῖνοι ἐνῶ ἡ Πατρίς ἡμῶν σύμπασα διετέλει ὑπὸ τὸν βαρὺν τῆς δουλείας ζυγόν, ἐνῶ μαρσσωδῆς κατάστασις κατεῖχε τὰ πάντα αὐτοὶ ἐκπροσωποῦντες τὴν πατροπαράδοτον μεγαλοφυΐαν συνεκράτησαν εἰς χεῖρας αὐτῶν τὰς τύχας μεγάλης κραταιᾶς Αὐτοκρατορίας περιέστειλαν κατὰ τὸ δυνατόν τὰς ὁρμὰς τοῦ φανατισμοῦ καὶ τῆς βαρβαρότητος τόσων βαναύσων καὶ ἀγρίων δεσποτῶν δὲν ἔπαυσαν ὅμως θεραπεύοντες καὶ τὰς Μούσας ἀληθῶς κατ' ἐξιοθαύμαστον τρόπον οὐκ ὀλίγοι δὲ αὐτῶν προσηνέχθησαν θύματα καὶ ὀλοκαυτώματα εἰς τὸν βωμὸν τῆς Πατρίδος».

«Ἐκράτησαν ὑψηλὰ οὗτοι τὸ Ἑλληνικὸν ὄνομα οὐδὲ δύναται τις νὰ λησμονήσῃ ὅτι μέρος τῆς Ἐθνικῆς μας ὑπάρξεως ὀφείλει εἰς τὰ μέρη ἐκεῖνα ἕως σήμερα ἡ Πατρίς μας εἰς τοὺς φαναριώτας ἡγεμόνας» λέγει ὁ Παπαρρηγόπουλος.

Ὁ Ἀντωνόπουλος ἀφ' ἑτέρου εἰς τὴν μελέτην τοῦ περὶ τοῦ πρίγκηπος Μαυρογένους πρὸ ἑτῶν, τονίζει ὅτι «ἐὰν δὲν ὑπῆρχεν ὁ ἡγεμὼν Μαυρογένης ἀπὸ τὸ 1789 ὀλόκληρος ἡ Βαλκανικὴ θὰ ἀνήκε εἰς τοὺς Ρώσους καὶ Αὐστριακοὺς». Τὴν καταστροφὴν διὰ τὴν ἑλληνικὴν ὑπόθεσιν ἐὰν τοιοῦτόν τι συνέβαινε! Ἡ ἀνοργάνωτος ὑπόδουλος μικρὰ Ἑλλάς δὲν θὰ ἠδύνατο νὰ κινήθῃ κατὰ τῶν δύο αὐτῶν πεπολιτισμένων ἰσχυ-

(1) «Τὸ Φανάρι καὶ αἱ Φαναριώτισσαι». Ἀθήναι 1930 σελ. 7.

ρῶν Κρατῶν καὶ ὅποια διάφορος θὰ ἦτο ἢ ἐν γένει ἐξελίξεις ἡμῶν ἀντὶ τῆς Ἑλλάδος ἀπὸ τότε ἀπετέλει ἀπλήν αὐστριακὴν ἐπαρχίαν! Θὰ ἐπέτρεπε ὁ μισέλλη Μέντερνιχ μετὰ τὴν ἱερὰν συμμαχίαν ἀποτιναξίν ζυγοῦ; Ἐρωτήματα οὐσιώδη ἅτινα δὲν δύνανται νὰ διαφύγουν τὴν προσοχὴν τοῦ ἐξετάζοντος τὴν ἱστορίαν τῆς Ἑλλάδος. Ὁ Ν. Μαυρογένης παρ' ὅλην τὴν ἐχθρὰν τὴν ὁποίαν εἶχε ἀπὸ μέρους σημαίνοντων φαναριωτῶν καὶ μηχανοραφίας, παρ' ὅλας τὰς δυσμενεῖς περιστάσεις καθ' ἃς εἶχε νὰ παλαίσῃ ἐν τῇ τότε ἀναρχομένη Οὐγγροβλαχίᾳ, κατὰ τῶν δολοπλακίων τῶν διαφόρων Βογιάρων, κατὰ τῆς Τουρκικῆς πλεονεξίας καὶ ἀπληστίας, καὶ τῆς ἐκ μέρους ἐνίων ἑλλήνων παρεξηγήσεως, καὶ καχυποψίας, ὑπῆρξεν ἀληθῶς μέγας ἀπέθανε δέ, μετὰ στέφανον μαρτυρίου ἐγκαταληφθεὶς ὑπὸ ἀμαθοῦς καὶ ἀσπλάχνου Κυβερνήσεως, μετὰ στοϊκότητος ἰδιαζούσης εἰς Ἑλληνα. Λαμπρὸς εἶναι ὁ ὑπὸ τοῦ Ζαλόγγου χαρακτηρισμὸς (μετάφρασις Βαλτινοῦ, «πραγματεία περὶ Φαναριωτῶν» Ἀθήναι 1856: σελ. 119). «Ὁ Μαυρογένης ὑπῆρξεν ἀνὴρ πολλῆς γενναιότητος καὶ μεγαθυμίας πλησιαζούσης πρὸς τὴν στοϊκότητα».

Ὁ δὲ βιογράφος τοῦ Μπλανκάρ τονίζει ὅτι ὁ Ν. Μαυρογένης ἔπαιξε σπουδαῖον ρόλον εἰς τὴν ἱστορίαν τῆς Ἀνατολῆς, ὁ ὁποῖος ὅμως δὲν ἐξετιμήθη εἰσέτι δεόντως... Δὲν θὰ κατανοηθῇ πλήρως ὅλον τοῦ τὸ μεγαλεῖον τῆς ψυχῆς παρὰ μόνον ἀφ' ἧς γνωσθῇ λεπτομερέστερον ἡ πλήρης δράσεως ζωὴ τοῦ

ΝΙΚ. ΓΡ. ΣΤΑΘΑΚΗΣ

Ἐκτὸς τῶν ἐν τῷ κειμένῳ παραπομπῶν εἰς διαφόρους συγγραφεῖς ἰδιαιτέρως δεόν νὰ γίνῃ μνηεὶα καὶ τῶν κάτωθι οἵτινες εἰδικῶς μετὰ τοὺς Μαυρογένη ἠσχολήθησαν.

T. Blancard.—Les Mavroyéni' Essai d'étude additionnelle a l'Histoire moderne de la Grèce de la Turquie et de la Roumanie Paris 1893. Τοῦ αὐτοῦ.—Les Mavroyéni vol. II, Paris 1909. Τοῦ αὐτοῦ.—Quelques details additionnels a la Monographie des Mavroyéni.—Paris 1921.

Σωτηρίας Ἀλιμπέρτη.—Μαντῶ Μαυρογένη Ἀθήναι 1931.

Ἀθηνᾶς Ταρσοῦλη.—«Μαντῶ Μαυρογένη».

Ἐνταῦθα δεόν νὰ μνημονεύσωμεν ὅπως ἰδιαιτέρως καὶ τὴν «Μαντῶ Μαυρογένη» τοῦ διαπρεποῦς Ἀκαδημαϊκοῦ κ. Σπύρου Μελά δημοσιευθεῖσαν εἰς τὴν ἐφημερίδαν «Καθημερινὴν» ἀπὸ 22—1—1939 ἕως 5—4—1939.

Καίτοι πρόκειται περὶ ἱστορικοῦ μυθιστορηματος, ἐν τούτοις ὁ κ. Μελάς κατορθώνει νὰ μᾶς δώσῃ λαμπρὰν καὶ πιστὴν εἰκόνα τῆς ἐξόχου ἐκείνης γυναικός.

Σ, Κρητικῶν.—Ἱστορικὴ μελέτη περὶ τοῦ Ν. Μαυρογένη ἡγεμόνος Μολδοβλαχίας. Εἰκὼν Περ. Ἐπιθεωρ. «Ἐσπερος» 1 Μαΐου 1889.

Ν. Γ. Σταθάκη.—«Ὁ Πρίγκηψ Γεώργιος Μαυρογένης καὶ ἡ Ἑλληνικὴ Ἐπανάστασις. — «Ἑλληνικὴ Ἐπιθεώρησις» Αὐγουστος — Σεπτέμβριος 1936. Τοῦ αὐτοῦ.—G. Mavroyéni compagne de Fabvier. «Messenger d'Athènes» 13 Dec. 1936. Τοῦ αὐτοῦ. Ἡ Βυζαντινὴ οἰκογένεια Μαυρογένη. «Νέοι Δρόμοι» Δεκέμβριος τοῦ 1938. Τοῦ αὐτοῦ Ἡ προέλευσις τοῦ ὀνόματος Μοροζίνη. «Νέοι Δρόμοι» Μάρτιος τοῦ 1939.

Κ. Γ. Κωνσταντινίδη.—Ἡ Δράσις τῆς Μαντῶς κατὰ τὰ ἔτη 1821 — 1824.

Ἐπιθεώρησις «Ἡὼς» Νοέμβριος 1939.

ΧΡΟΝΟΛΟΓΙΚΟΣ ΠΙΝΑΞ

ΤΩΝ ΕΞΩΤΕΡΙΚΩΝ ΓΕΓΟΝΟΤΩΝ ΤΟΥ ΛΗΣΑΝΤΟΣ ΜΗΝΟΣ

3. ΣΕΠΤΕΜΒΡΙΟΥ. Με λυσσώδεις επιδρομές εκατέρωθεν ενεκαινιάσθη το 2ον έτος του πολέμου. Ο κ. "Ηντεν δηλοῖ ότι δέν παρήλθεν διά τους "Αγγλους ή άπειλή της εισβολής. Η "Αμερική κατόπιν συμφωνίας θά παραδίδη εις την "Αγγλίαν 700 άεροπλάνα μηνιαίως. Ήδη της παρεχώρησεν 50 άντιτοοπιλλικά.

5. ΣΕΠΤΕΜΒΡΙΟΥ. Οι Ούγγροι εισήλθον εις Τρανσυλβανίαν. Έν Βουκουρεστίω ταραχαί και άναστολή του συντάγματος.

6. ΣΕΠΤΕΜΒΡΙΟΥ. Έν Ρουμανία παρητήθη ο Βασιλεύς Κάρολος και άνήλθεν επί του θρόνου ο Μιχαήλ. Ένηργήθησαν συλλήψεις στρατηγών, πρώην ύπουργών και πρωθυπουργών.

"Ανασχηματισμός της Γαλλικής κυβερνήσεως με πρόεδρον και πάλιν τον στρατάρχην Πεταίν και αντιπρόεδρον τον κ. Λαβάλ. Ο στρατηγός Βεϋγκάν διορίζεται διοικητής έν "Αφρική. Σειρά σφοδρών άερομαχιών εις Νότιον "Αγγλίαν.

7. ΣΕΠΤΕΜΒΡΙΟΥ. Μεγάλη κατά του Λονδίνου άεροπορική επίθεση. Πυρκαϊά εις Βερολίνον έξ έμπρηστικών βομβών. Έν Γαλλία συνελήφθησαν οί κ. κ. Νταλαντιέ, Ρενώ και Γκαμελέν.

9. ΣΕΠΤΕΜΒΡΙΟΥ. Τρίωρος κατά του "Αμβούργου άγγλική επιδρομή, προκαλέσασα πυρκαϊάς εις άποθήκας και έγκαταστάσεις.

10. ΣΕΠΤΕΜΒΡΙΟΥ. Έν Γαλλία άπελάσεις ξένων και Ιδίως "Ισραηλιτών.

11. ΣΕΠΤΕΜΒΡΙΟΥ. Μυριάδες βομβών συγκλονίζουν το Λονδίνον και το Βουόργου. Ρίπτονται δε εις την Γερμανίαν πλάκες κυτταρίνης προκαλούσαι πυρκαϊάς εις τα δάση και την συγκομιδήν.

Γερμανικά όπλαταγωγά πλέουν προς την Μάγχην. Έν Γερμανία εύρίσκονται 2 εκατομμύρια Γάλλων αιχμαλώτων. Έν Τουλούζη πεινώντα πλήθη επέδραμον έναντιον ξενοδοχείου.

12. ΣΕΠΤΕΜΒΡΙΟΥ. "Αγγλικαί επιδρομαί κατά του Βερολίνου, "Αμβούργου, Βρέμης και Κολωνίας. Ο φόν Μπράουχιτς επιθεωρεί γερμανικάς μονάδας εις Γαλλικούς λιμένας. Αναγράφεται ότι η Γαλλία πληρώνει ήμερησίως 20 εκατομμύρια μάκκα διά την συντήρησιν του γερμανικού στρατού κατοχής.

13. ΣΕΠΤΕΜΒΡΙΟΥ. Πέντε γερμανικά βόμβαι έπεσαν εις τα άνάκτορα του Βούκιγχαμ όπου εύρίσκοντο οι βασιλείς της "Αγγλίας.

14. ΣΕΠΤΕΜΒΡΙΟΥ. "Εξη συναγερωοί και άλλεπάλληλοι άερομαχίαι άνωθεν του Λονδίνου. "Αγγλικαί επιδρομαί κατά των γερμανικών βάσεων της Μάγχης. Έν Ρουμανία ή σιδηρά φρουρά κατέστη κρατική όργανωσις.

16. ΣΕΠΤΕΜΒΡΙΟΥ. Φονικώταται άερομαχίαι άνωθεν του Λονδίνου. Δράσεις της άγγλικής άεροπορίας από Καλαί μέχρις "Αμβέρσης.

Ο Στρατάρχης Γκαίριγκ διευθύνει τάς επιχειρήσεις από πολίχνην της Βορείου Γαλλίας. 16.000.000 άμερικανών καλοώνται να έγγραφον εις τους στρατολογικούς καναλόγους.

17. ΣΕΠΤΕΜΒΡΙΟΥ. Βομβαρδισμός των άγγλικών παραλιών εκ των γαλλικών άκτών. Ομίχλη, πολεμικά και άεροπλάνα απέτρεψαν την άποπειραν άποβάσεως. Την έκδήλωσιν εισβολής ο κ. Τσώρτσιλ έδήλωσεν ότι την άναμένει. Εις το Μαρόκον συγκρούσεις όπαδών του Ντέ Γκώλ και της κυβερνήσεως Πεταίν.

18. ΣΕΠΤΕΜΒΡΙΟΥ. Εις το Λονδίνον διατάχθη ο 100ος συναγερωμός από της αρχής του πολέμου. "Επιδρομαί 300 άεροπλάνων και άερομαχίαι εις ύψος 20 χιλιάδων ποδών.

19. ΣΕΠΤΕΜΒΡΙΟΥ. Έν μέσω θυέλλης και βροχών συνεχίζονται αι άερομαχίαι. Μία βόμβαι έξερράγη εις άπόστασιν 25 μέτρων από του Δουκός του Κέντ.

"Η «'Επιθεώρησις των Δύο Κόσμων» δημοσιεύει άρθρον του στρατάρχου Πεταίν επί της κοινωνικής πολιτικής της Γαλλίας. "Η νέα Κυβέρνησις, λέγει ο στρατάρχης, έπετέλεσεν ήδη πολλά έργα, τα όποια αι Κυβερνήσεις της Τρίτης Δημοκρατίας δέν ειχον καν τολήσει να αντιμετώπισουν. Οι κοινωνικοί νόμοι της τρίτης γαλλικής Δημοκρατίας, συνεχίζει ο στρατάρχης Πεταίν, δέν έστάθησαν Ικανοί να άνωψώσουν το επίπεδον της ζωής του έργάτου, ούτε έθιξαν την κυριαρχίαν του κεφαλαίου του μόνον που κατώρθωσαν, ύπηρξεν ή καταστροφή ενός μεγάλου μέρους της εθνικής οικονομίας της χώρας. "Η σημερινή Κυβέρνησις

δύναται να αντιμετώπιση τα κοινωνικά προβλήματα με περισσότεραν έλευθερίαν από τάς προκατόχους της και με αποτελεσματικώτερα μέσα δράσεως. "Η οικογένεια, άποτελεί την βάση επί της όποίας σιτηρίζεται το κοινωνικόν οικοδόμημα. "Η εκπαίδευσις και ή άνατροφή της νεολαίας πρέπει να έπιστήσουν την προσοχήν και το ένδιαφερον όλων. "Η επαγγελματική ζωή πρέπει να όργανωθῆ με βάση τον θεσμόν των Συνεταιρισμών, εκτός των επαγγελματικών όργανώσεων. Θα ύπάρχη έν είδει διαιτητοῦ, κοινωνικός όργανισμός Ιστάμενος ύψηλότερον των Συνεταιρισμών, όστις θα κανονίζη την εθνικήν παραγωγήν αναλόγως των δυνατοτήτων της διαθέσεως των προϊόντων εις το έσωτερικόν και το έξωτερικόν. "Η νέα όργανωσις του γαλλικού κράτους δέν θα είναι ούτε φιλελευθέρα, ούτε σοσιαλιστική. Σήμερον, καταλήγει ο στρατάρχης Πεταίν, ή Γαλλία άντιλαμβάνεται ότι ήκολούθησεν έσφαλμένην άδόν, άποπειραθείσα να εισαγάγη θεσμούς και μεθόδους ξένας προς το έδαφος της και προς το κλίμα της.

20. ΣΕΠΤΕΜΒΡΙΟΥ. Λυσσώδεις άερομαχίαι έν τῷ μέσω νεφών

23. ΣΕΠΤΕΜΒΡΙΟΥ. Έκ φόβου μήπως οι Γερμανοί θέσουν το Ντακάρ υπό τον έλεγχόν των ό στρατηγός Ντέ Γκώλ άπεφάσισε να μεταβῆ μετά έλευθέρων γαλλικών δυνάμεων εις Ντακάρ, όπως ύποβοηθήσῃ την μερίδα αύτην του πληθυσμοῦ, ήτις ύπεστήριζε τον άγώνα του. Ο στρατηγός Ντέ Γκώλ έφθασε έξω του Ντακάρ και εκάλεσε τους όπιδούς του να ταχθούν υπό την σημαίαν της έλευθέρας Γαλλίας. Το έλεύθερον γαλλικόν σιράτευμα του στρατηγοῦ Ντέ Γκώλ συνοδεύεται υπό άγγλικής δυνάμεως.

24. ΣΕΠΤΕΜΒΡΙΟΥ. "Ηρξάτο ναυμαχία εις το Ντακάρ. "Αγγλική επιδρομή κατά Βερολίνου. Βόμβαι εις το κέντρον της πόλεως. Γερμανικαί επιδρομαί εις την "Αγγλίαν.

25. ΣΕΠΤΕΜΒΡΙΟΥ. Συνάχεια των άμοιβαίων άεροπορικών επιδρομών. Οι "Αγγλοι άποχωρούν εκ του Ντακάρ. Οι Γάλλοι άνέκτησαν το Ντόν Ντάγκ εις την "Ινδοκίνα. "Η Γερμανία κυρήτει έκπτώτον τον Βασιλέα Χάλωνα εκ του θρόνου της Νορβηγίας. Εις την Ρουμανίαν συλλήψεις πολιτικών άνδρών.

26. ΣΕΠΤΕΜΒΡΙΟΥ. "Αγγλικά άεροπλάνα έρριψαν έμπρηστικάς πλάκας εις Νιρέντε και Φριζε. Γερμανικαί επιδρομαί εις την "Αγγλίαν.

27. ΣΕΠΤΕΜΒΡΙΟΥ. "Υπεγράφη ή συμμαχία "Ιταλίας Γερμανίας και "Ιαπωνίας. Οι "Αμερικανοί κρίνουν αύτην ως στρεφόμενην κατ' αύτών και κατά της "Αγγλίας. Φοβερά άερομαχία όπεράνω του Λονδίνου.

30. ΣΕΠΤΕΜΒΡΙΟΥ. Οι έν "Αγγλία "Ιάπωνες διετάχθησαν από την πρεσβείαν των να άναχωρήσουν το ταχύτερον. "Εξακολουθούν αι μεταξύ "Αγγλων και Γερμανών άμοιβαίαι άεροπορικαί επιδρομαί.

ΟΙ ΘΗΣΑΥΡΟΙ ΤΩΝ ΡΟΤΣΙΛΔ

"Ολόκληρος ο γαλλικός Τόπος της μη κατεχομένης Γαλλίας άσχολεΐται με την επιτυχίαν των άστυνομικών "Αρχών της Τουλούζης, αι όποιαί άνεκάλυψαν τον κεκρυμμένον θησαυρόν του μεγάλου τραπεζίτου Ρότσιλδ.

ΑΙ λεπτομέρειαι έχουν ως εξής:

"Η Κυβέρνησις του στρατάρχου Πεταίν εξέδωκε νόμον, διά του όποιου αι περιουσιαί ώρισμένων "Ισραηλιτών τραπεζιτών ήσαν υπό κατάσχεσιν ύπερ του γαλλικού θησαυροφυλακίου. Μεταξύ των πρώτων έδημοσιεύετο το όνομα του έχοντος την γαλλικήν ύπηκοότητα μεγαλοτραπεζίτου Ρότσιλδ, του όποιου ή περιουσία άνεβιβάζετο εις εκατοντάδας εκατομμυρίων φράγκων. Περί τάς 200 έπαύλεις, πύργοι, οικίαι εις Παρισίους και άλλας επαρχιακάς πόλεις, κατέσχθησαν άμέσως, ως ανήκοντα εις τον Ρότσιλδ. Ο ίδιος ειχεν έπωφεληθῆ της μεσοβασίλειας μεταξύ της παραιτήσεως της Κυβερνήσεως Ρενώ και της άναλήψεως παρά της Κυβερνήσεως Πεταίν και ειχε κατορθώσει να βιαβῆ τα γαλλοϊσπανικά όνόρα εις Χαντάιγ και διά Λισσαβώνος να μεταβῆ εις "Αμερικήν, φέρων μαζί του μέγα χρηματικόν ποσό. Έν τῷ μεταξύ αι κατασχεθείσαι έπαύλεις και αι πύργοι του βορώνου Ρότσιλδ, όστις έστερήθη τώρα και της γαλλικής ύπηκοότητος, έσφραγίσθησαν υπό των κατά τόπους άστυνομικών "Αρχών, εις πολλάς δε έξ αύτών, εις τάς όποίας ύπήρχον έργα άμυθήτου Ιστορικής καλλιτεχνικής αξίας, έτέθη και ή άναγκαία φρουρά, έφ' όσον οι θησαυροί αυτοί περιήρχοντο εις το γαλλικόν δημόσιον. Αίφνης όμως εις την Τουλούζην μία γραία παρουσιάσθη μίαν ήμέραν εις τον διευθυντήν της "Αστυνομίας και του ειπεν ότι ο έτοιμοθάνατος

σύζυγός της έχει να του κάμη μίαν σοβωρωτάτην ανακοίνωσιν ἐπὶ ἐνδὸς θησαυροῦ.
 Ὁ ἐτοιμοθάνατος αὐτὸς ἦτο πρόσφυξ ἐκ Παρισίων, ὁ ὁποῖος εἶχεν ὡς ἐπάγγελμα τὸ τοῦ μηχανικοῦ χρηματοκιβωτίων.

Ὁ διευθυντὴς τῆς ἀστυνομίας ἔσπευσεν εἰς τὴν οἰκίαν τοῦ ἐτοιμοθανάτου μηχανικοῦ, ὁ ὁποῖος τοῦ ἀπεκάλυψεν ὅτι πρὸ δεκαπενταετίας εἶχεν ἐργασθῆ εἰς τὴν ἐπιδιόρθωσιν τῶν ὑπογίων χρηματοκιβωτίων τῆς ἐπαύλεως «Ὀνειρον τῶν Ρόδων», ἡ ὁποία ἀνήκεν εἰς τὸν βαρῶνον Ρότσιλδ. Εἶχε δὲ τὴν ἰδέαν ὅτι περιεῖχον οὗτος θησαυροὶ εἰς τὰ χρηματοκιβώτια αὐτά. Ἡ ἀστυνομία ἔκαμεν ἀμέσως ἐπισταμένας ἐρεῦνας εἰς τὰ ὑπόγεια τῆς ἐπαύλεως. «Ὀνειρον τῶν Ρόδων» καὶ τέλος ἦλθον εἰς φῶς αἱ αἰδηραὶ θύραι τῶν θωρηκίων δωματίων, ὅπου ὁ βαρῶνος Ρότσιλδ εἶχε συγκεντρώσει τὸν πλοῦτον του.

Οἱ συγκεντρωθέντες ὑπάλληλοι τῆς Νομαρχίας, ἀστυνομικοὶ καὶ μηχανικοὶ, ὅταν κατώρθωσαν νὰ ἀνοίξουν τὰ χρηματοκιβώτια—δωμάτια, ἔμειναν ἔκθαμβοι.

Κιβώτια ἐπὶ κιβωτίων γεμάτα λίρες χρυσῆς ὄλων τῶν Κρατῶν καὶ ὀδῶν τῶν ἐποχῶν. Λίρες τῆς Βικτωρίας, τῶν Τσάρων, τοῦ Σουλτάν Χαμίτ, Ναπολεόνια τῆς Α' καὶ Β' Αὐτοκρατορίας, Ἰσπανικῆς χρυσῆς πετοῖτες κλπ.

Ἐπὶ τέσσαρας μῆρες κατεμετρῶντο τὰ χρυσᾶ αὐτὰ νομίσματα.

Ὁ ἀπολογισμὸς τοῦ μετρήματος ἦτο : 500,000,000 φράγκα χρυσᾶ. Ὅσον δηλαδὴ ἀκριβῶς τὸ κάλυμμα τῆς Τραπεζῆς τῆς Γαλλίας, τὸ ὁποῖον μετεφέρθη πρὸ τῆς καταστροφῆς εἰς τὴν Ἀμερικὴν.

Διλαδὴ ἀνυπολόγιστος ἀριθμὸς χαρτίνων φράγκων.

Φυσικὰ ὄλος αὐτὸς ὁ χρυσὸς περιέρχεται τὸ γαλλικὸν Δημόσιον καὶ εἰς τὴν Γαλλίαν.

Τὸ Πρακτορεῖον Ρώυτερ πληροφορεῖται ἐκ Βισῦ ὅτι ἐξεδόθη ἐκεῖ διαταγὴ κατασχέσεως τῆς καλλιτεχνικῆς συλλογῆς, ἡ ὁποία ἀνήκει εἰς τὸν βαρῶνον Μαυρίκιον ντὲ Ρότσιλδ καὶ τῆς ὁποίας ἡ ἀξία ὑπολογίζεται εἰς δύο ἑκατομμύρια στερλίνας μὲ τὴν προπολεμικὴν ἀξίαν τῆς λίρας. Ἡ συλλογὴ αὕτη εὑρίσκεται ἤδη πλησίον τῆς πόλεως Τάμπ, ὅπου μετεφέρθη περὶ τὰ μέσα Ἰουνίου.

ΣΩΤΗΡΙΟΣ ΠΑΠΑΣΤΡΑΤΟΣ

Κατὰ τὸν παρελθόντα μῆνα ἀτροσοκῆτως ἀπεβίωσεν ὁ Σωτήριος Παπαστράτος ὑποστὰς ἐμβολὴν τῆς καρδίας ἐνῶ ἠργάζετο εἰς τὸ ἐργοστάσιον.

Ὁ μεταστάς ἐγεννήθη τὸ 1882 εἰς τὸ Ἀγρίνιον, ἀφοῦ δὲ ἤκουσε τὰ ἐγκύκλια μαθήματα ἐνεγράφη εἰς τὴν σχολὴν οἰκονομικῶν ἀξιωματικῶν τοῦ στρατοῦ. Εἰς ἡλικίαν 17 ἐτῶν διέκοψε τὰς σπουδὰς διὰ νὰ ἐργασθῆ πλησίον τοῦ ἀδελφοῦ του μετὰ τοῦ ὁποῦ καὶ ἱδρυσεν ἀργότερον τὴν μεγάλην καπνεμπορικὴν ἐταιρείαν. Ὁ μεταστάς ὑπῆρξεν μίαν ἀπὸ τὰς φυσιογνωμίας τοῦ βιομηχανικοῦ κόσμου τῆς χώρας μας. Μὲ ἀκατάβλητον ἐργατικότητα καὶ μὲ εὐρύτητα ἐπιχειρηματικοῦ πνεύματος, εἰργάσθη μετὰ τῶν τριῶν ἄλλων ἀδελφῶν του διὰ νὰ δημιουργήσῃ μίαν βιομηχανίαν, τῆς ὁποίας ἡ δρᾶσις ἐπεξετάθη καὶ πέραν τῶν ὁρίων τῆς χώρας. Προσέφερον δὲ μετὰ τῶν ἀδελφῶν του εἰς τὴν κοινωνίαν καὶ ἱδρύματα ἐξόχως κοινωφελοῦς σημασίας. Αἱ «Παιδικαὶ στέγαι» Ἀθηνῶν καὶ Πειραιῶς τὸ Παπαστράτειον περίπτερον Βούλας, ἡ Παπαστράτειος ἐπαγγελματικὴ σχολὴ καὶ τόσα ἄλλα κοινωφελοῦς σημασίας ἱδρύματα, εἰναιξέργα τῶν ὁποίων ὁ Σωτήριος Παπαστράτος ὑπῆρξεν ὁ κυριώτερος ἐμπνευστής, καὶ συχνότατα ἐπεστάτει αὐτοπροσώπως εἰς τὴν οἰκοδόμησιν, ἀνέγειρον καὶ πλουτισμὸν τῶν ἱδρυμάτων, τὰ ὁποία οἱ Ἀδελφοὶ Παπαστράτοι προσέφερον εἰς τὴν κοινωνίαν. Ὁ θάνατος τοῦ ἐπὶ τῶν ἐπάλλξεων τῆς βιομηχανίας ἐκπνεύσαντος ἐπιφανοῦς βιομηχάνου, ἐγένετο αἰσθητὸς εἰς τὸ σύνολον τῆς ἐλληνικῆς κοινωνίας, ἥτις ἀπὸ ἐτῶν παρακολουθεῖ μὲ αἰσθημα δικαιολογημένης ἐθνικῆς ἱκανοποιήσεως, τὴν λειτουργίαν τῆς μεγάλης αὐτῆς βιομηχανίας, καὶ τιμᾶ τοὺς δημιουργήσαντας αὐτήν.

Ἡ ΑΠΩΛΕΙΑ ΤΟΥ ΕΠΙΦΑΝΟΥΣ ΕΠΙΠΛΟΥΠΟΙΟΥ ΓΡΥΠΑΡΗ

Ἡ ἐλληνικὴ τέχνη ἐπέκθησεν πρὸ τινος τῶν θάνατον τοῦ Δημητρίου Ι. Γρυπάρη καὶ ἰδιαίτερον ἠσθάνθη ἄλλος ἐπὶ τῷ θανάτῳ του ἡ Σιβιτανίδειος Σχολή, ἣν ἐπὶ ἔτη ἐτίμησεν διὰ τῆς διδασκαλίας του, Ὁ Δημήτριος Ι. Γρυπάρης ἐγεννήθη ἐν Σερβίῳ τὴν 16ην Αὐγούστου 1877. Ἦτο υἱὸς δικαστικοῦ ὑπαλλήλου. Τὰ μαθητικὰ του χρόνια τὰ ἐπέγραψε κυρίως εἰς Σέρβον—Σύρον καὶ Σκυθρον, ἀπολουθῶν τὸν μετατιθέμενον πατέρα του.

Ἀπὸ τὰ μαθητικὰ θραύρα, ἦλθε στὰς Ἀθήνας διὰ νὰ ἀμαθή τὴν ἐπιπλοποιίαν. Μικρὸς μαθητὴς ἀκόμη ἠρέσμετο εἰς «σχέδια» πραγματικὰ ἀφοσιωμένος ἀπὸ τὰ πρῶτα του βήματα εἰς τὴν τέχνην τὰς ὥρας τοῦ μεροῦσεν νὰ διαθέτῃ μετέβαινε εἰς τὴν Ἀγορὰν πολὺν σχεδιάζων τὰ διάφορα ἀνάγλυφα. Παραλλήλως πρὸς τὸ «σχέδιο» ἤρχισε νὰ ἀσχολεῖται μὲ τὴν γλυπτικὴν. Ἡ μεγάλη του ἀγάπη πρὸς τὴν τέχνην τὸν ὠθήσασκε (εἰς ἡλικίαν μόλις 20 ἐτῶν) ἔξω ἀπὸ τὰ ὄρια τῆς Ἑλλάδος εἰς τὴν Ἰταλίαν ὅπου παρέμεινε πλέον τοῦ ἔτους.

Ἐπιστρέψας ἤρχισε μὲ πραγματικὴν ἐρωτη τὴν δημιουργικὴν του ἐργασίαν. Πολλὰ ἀπὸ τὰ γλυπτικὰ του ἔργα ὡς ἡ «Κεφαλή τοῦ Χριστοῦ», ὁ «Ἐρωτὸς» καὶ ἄλλα ἐξαιρετικῆς θησαν ἀπὸ τὸν καλλιτεχνικὸν τότε κόσμον καὶ ἐβραβεύθησαν.

Ἡ ἐργασία τοῦ νεαροῦ τότε καλλιτέχνου ἐπιμαῖται εἰς μᾶλλον καθ' ὅσον οὗτος εἰργάζετο ἐπάνω εἰς ξύλα ἀπ' εὐθείας μὲ τὴν «ἀγροῦτικὴν» χωρὶς προηγουμένως νὰ ἐργασθῆ εἰς τὴν πηλὸν ἀνευ δηλαδὴ προτύπου ὅπως οἱ ἀρχαῖοι καλλιτέχναι.

Ἐκ παραλλήλου πρὸς τὴν γλυπτικὴν ὁ Γρυπάρης ἐπιτίθει εἰς τὴν ἐπιπλοποιίαν ἡ ὁποία εἰς τὸ πρῶτον τοῦ κύριου τὸν ἀριστον σχεδιαστήν, τὸν ἀκριβῆ ἐφαρμοστήν, καὶ πρὸ παντὸς τὸν καλλιτέχνην. Τὸ ἐπιπλοποιεῖται ἀπὸ τὰ χέρια τοῦ καλοῦ σχεδιασμένου, καλοεφαρμοσμένου μὲ τὴν καλλιτεχνικὴν γυμνὴν καὶ τὸν ὄγκον τοῦ ἐπιπλοποιεῖται τὸν κάνει ἀνάλαφρον καὶ ἄρμονικόν εἰς τὸ μάτι.

Εἰς τὸ Παρίσι δὲν παρέλειπε νὰ πηγαίη κατὰ βιοσκήματα. Τὸ καλλιτεχνικὸν του ταλέντο, τὸ μάτι τοῦ πραγματικοῦ καλλιτέχνου ἤξερε νὰ πάρῃ καθε φορὰ ἀπὸ ἐκεῖ καὶ νὰ φέρῃ στυλὸν τῶν μαρ καὶ νὰ ταυρίσῃ καὶ νὰ στήνῃ. Εἰς τὴν Ecole de Boule εὑρίσκει τὴν εὐκαιρίαν νὰ εὐρύνη τοὺς καλλιτεχνικοὺς τοῦ ὀριζήσαντος καὶ τὰς γνώσεις του. Αἱ εὐρεῖαι του γνώσεις ἐπέτρηπον εἰς τὸν καλλιτέχνην νὰ ἐργάζετο εἰς ὅλα τὰ «Styles» τὸ δὲ καλλιτεχνικὸν του δαιμόνιον νὰ ἐκδηλώνεται εἰς δημιουργικὴν καλλιτεχνικὴν ἐργασίαν καὶ φέρει τὴν προσωπικὴν σφραγίδα τοῦ καλλιτέχνου.

Πρῶτος αὐτὸς ἐπιτίθει καὶ ἐπιτυγχάνει ἐν Ἑλλάδι τὴν κατσκευὴν τῆς Marguetterie. Δὲν φέρει αὐτὸς ἀπὸ τὰ ἐξωτερικὸν εἰσὶμοὺς τοὺς νταμπλάδες τῆς Marguetterie γιὰ νὰ τοὺς τοποθετήσῃ εἰς τὰ ἐπιπλά του. Ἐννοεῖται τοὺς ἐργάζεται αὐτὸς μόνος του μὲ μηχανήματα τὰ ὁποία μόνος του κατεσκεύασεν εἰς τὴν Ἑλλάδα. Ἔτσι αἱ marguetteries τοῦ Γρυπάρη ἔχουν γίνεαι σὰ σχέδια τῆς ἰδίας του ἐμπνεύσεως.

Μὲ τὰ προσόντα αὐτὰ τὰ ἰδιαίτερα τοῦ σχεδιαστοῦ ἐφαρμοστοῦ καὶ μὲ τὸ ταλέντο τοῦ καλλιτέχνου, ὁ Γρυπάρης ἦτο ὁ ἀνδραειγμένος νὰ ἀναλάβῃ τὴν Διεύθυνσιν τοῦ τμήματος τῆς Ἐπιπλοποιίας τῆς Σιβιτανίδειος Σχολῆς.

Εἰς αὐτὸ ἠργάσθη μὲ πραγματικὴν ζήλον καὶ φανατισμὸν διὰ νὰ μεταγγίσῃ τὰς γνώσεις του εἰς τοὺς νεαροὺς μαθητὰς τῆς Σχολῆς.

Ἐπῆρξε πραγματικὸς καλλιτέχνης. Τὴν «δουλειάν» τοῦ ἐργοστάσιον του ἀνελάμβανε ἀπὸ τὸν πελάτην του δὲν τὴν ἔπαρνε ὡς ἔμπορος, ἀλλ' ὡς καλλιτέχνης ὁ ὁποῖος εἰς τὴν προσηπάθειαν τοῦ κατέβαλλε ἐπεξίτη νὰ ἱκανοποιήσῃ τὸ καλλιτεχνικὸν τοῦ αἰσθημα. Τὴν τυχρὸν κακοτεχνίαν τοῦ ἐργάτου του δὲν τὴν ἠνεῖχετο, ἔπρεπε νὰ ἀντικαταστήσῃ μὲ τὸ τέλειον, ἡ καλλιτεχνικὴ του συνείδησις τοῦ ἐπέβαλλε νὰ γίνῃ καὶ πάλι ἡ σχετικὴ ἐργασία ὡστε τὸ ἐπιπλο εἰς ὅλες του τὰς λεπτομέρειας νὰ ἦτο ἀψόγος. Ἀλλὰ ἔτσι ἱκανοποιούσε μὲ τὸν πρὸ ἀναισιμονομικὸν τρόπον τὴν καλλιτεχνικὴν του εὐσυνείδησιν, λησμονοῦσε πάντοτε ὅτι ἦτο καὶ ἔμπορος καὶ ὅτι ἔπρεπε νὰ κερδίσῃ τὸ νόμιμον γιὰ νὰ ζῆσῃ ὡς βιοπαλαιστῆς. Αὐτὸ πράγματι τὸ λησμονοῦσε καὶ γι' αὐτὸ μπορεῖ νὰ εἰπῆ κανεὶς ὅτι ὁ Γρυπάρης ἤξερε νὰ κάμη ὡραῖα ἐπιπλο, καλοσχεδιασμένα, στερεὰ μὲ καλὴν ἐφαρμογὴν, μὲ ἄρμονικὴν γυμνὴν, καλλιτεχνήματα καὶ ὅτι ἦταν πραγματικὸς καλλιτέχνης τόσο πρὸς τὸν ἔμπορον ὡς εἶναι καὶ ἔμπορος.

Ἔτσι ἂν ὕλικὸς ὁ ἔμπορος δὲν ἐκέρδιζε ὁ καλλιτέχνης ὅμως εἶχε καταστήσει μίαν ἀξιόλογο θέσιν μέσα εἰς τὴν συνείδησιν τῶν συναδέλφων του καὶ τὴν ἐτίμησιν τὴν πραγματικὴν τῶν πελατῶν του εἰς τὰ χέρια τῶν ὁποίων ἀφῆκε μὲ ὕλικὴν ἀνάμνησιν τὰ ἀριστουργήματα—ἐπιπλο καὶ τοὺς παρέδωκε.

Ἀφῆκε ἀκόμη ἓνα τεχνικὸν συγκρότημα, τὸ ἐργοστάσιον του ὁργανωμένον ἐπάνω εἰς στερεὰ βᾶσις τοῦ καλλιτέχνου, ἓνα πλούσιο καλλιτεχνικὸν σπουδαστήριον μὲ ἀφθανο πραγματικὰ καλλιτεχνικὸ ὕλικόν εἰς τὸ ὁποῖον ὁ ἀπὸ πολλῶν ἐτῶν συνεργάτης του καὶ γιμνός του καὶ τεχνίτης οἴκιστος ἠργάσθησεν ἐπὶ σειρὰν ἐτῶν μὲ τὴν φωτεινὴν καθοδήγησιν τοῦ καλλιτέχνου θὰ μπορέσουν νὰ συναχθῶσι τὸ ἔργον τοῦ ἐκλιπόντος ἐκαλλιτέχνου γιὰ πολλὰ χρόνια ἐπάνω εἰς κατευθύνσεις καὶ ἐχάραξε οὗτος καὶ εἰς συνείδησιν καὶ εἰς μὲχρι τοῦδε καὶ ἐξῆς τῆς ἀδελφῆς καὶ ὁ καλλιτέχνης.

Η ΔΙΑΘΗΚΗ ΤΟΥ ΕΔΟΥΑΡΔΟΥ ΚΛΑΠΑΡΕΝΤ

Ἡ Ἑλβετία ἐπένησεν τὸν θάνατον μεγάλου παιδαγωγοῦ ἐπισυμβάντα τὴν 2 Ὀκτωβρίου 1940. Ἐπὶ εἴκοσι ἔτη ὁ Κλαπαρέντ ἐμελέτησεν τὸ πῶς δύναται ὁ διδάσκων νὰ ἀνακαλύπτῃ τὰς ἱκανότητάς τοῦ μαθητοῦ. Οἱ ἀποκρούοντες τὰς ἀντιλήψεις του τὸν ἠρώδον :

— Πῶς δύναται ἓνας δάσκαλος νὰ καταλάβῃ ἐπαγγελματικὰς ἱκανότητες ἐνὸς μικροῦ μαθητοῦ ; Πρέπει νὰ εἶναι μάντις !

Ὁ Κλαπαρέντ ἀπήντα ὅτι ἄλλα παιδιὰ παίζουν σιδηρόδρομο, ἄλλα κάνουν τὸν μηχανικό, ἄλλα τὸν... ἀξιωματικό, κι' ἄλλα διάφορα καὶ σχετικὰ μὲ τὴ ζωὴ, παιχνίδια. Ἀπ' αὐτὰ τὰ δεδομένα ὁ διδάσκων, ἐν συνεργασίᾳ μὲ τοὺς γονεῖς, μπορεῖ νὰ ἀνακαλύψῃ καὶ νὰ κατευθύνῃ ἀναλόγως τὴν κλίσι τοῦ κάθε παιδιοῦ. Καί, τότε θὰ εἶναι βέβαιος, ὅτι κτίζει ἐπὶ στερεῶν θεμελιῶν.

Ὁ Κλαπαρέντ, ἀπὸ τὰ ἀπλᾶ αὐτὰ γεγονότα τῆς καθημερινῆς μαθητικῆς ζωῆς, ἐπροχώρησε μακρύτερα κι' ἐφθασεν εἰς τὴν ψυχικὴ ζωὴ τοῦ παιδιοῦ τὴν ὁποῖαν ἐμελέτησεν ἀπ' ὅλες τὶς πλευρὰς τῆς, πλουτίσας τὴν ἐπιστήμην μ' ἐξαιρετικῶς περιεχομένου συγγράμματα. Σημειωτέον ὅτι ἦτο καὶ ἰατρός. Τὸ σπουδαιότερον ἀπὸ τὰ παιδαγωγικά καὶ τὰ ἰατρικὰ συγγράμματα τοῦ ἐκλιπόντος παιδαγωγοῦ εἶναι τὸ : Πῶς γίνεται ἡ διάγνωσις τῶν ἱκανότητων τῶν μαθητῶν, καὶ ἔχει κυκλοφορήσει εἰς ἑκατομμύρια ἀντιτύπων, σ' ὅλον τὸν κόσμον. Ἐπίσης σπουδαῖα ἔργα του εἶναι ἡ «Βιολογικὴ θεωρία τοῦ ὕπνου», τὸ «Αἴσθημα τῆς ἀδυναμίας στὸ παιδί», «Ἡ ψυχολογία τῶν ζώων».

Ἦτο καθηγητὴς τῆς Πειραματικῆς Ψυχολογίας εἰς τὸ Πανεπιστήμιον τῆς Γενεύης.

Πολλὰς χώρας, μεταξὺ τῶν ὁποίων ἡ Αἴγυπτος καὶ ἡ Βραζιλία ἐκάλεσαν τὸν Κλαπαρέντ, διὰ νὰ ἀναδιοργανώσῃ τὴν δημοτικὴν καὶ τὴν μέσην ἐκπαίδευσίν των. Ὁ Κλαπαρέντ προσέτρεξε προθυμότερον νὰ παράσχῃ τὰ φῶτά του, καὶ νὰ θέσῃ τὰς βάσεις τῆς ἐκπαιδεύσεως.

Ἐπὶ τῷ θανάτῳ του ξένη ἐφημερίς ἐδημοσίευσεν ἐπιστολὴν του πρὸς τινὰ φίλον του. Διὰ τῆς ἐπιστολῆς ἐδίδεν συμβουλὰς διὰ τὴν στάσιν ποῦ πρέπει πᾶς Εὐρωπαῖος νὰ λάβῃ ἀπέναντι τοῦ δεινοῦ χειμῶνος ποῦ θὰ περάσουν οἱ ἄνθρωποι εἰς τὴν Εὐρώπην.

Γράφει : «Ἦμουν σὲ ἓνα καφενεδάκι ἔξω ἀπὸ τὴν Γενεύην, στὴν ἐξοχὴ. Ἦταν τόσοσ ὠραῖος ὁ ἥλιος τοῦ τέλους τοῦ καλοκαιριοῦ, τὰ νέα κορίτσια ὅπως περνοῦσαν μὲ τὸ ποδήλατο στὸ μεγάλο δρόμο ποῦ διέσχισε τὰ λιβάδια, μοιάζανε μὲ ἀγάλματα Νίκης — εἶχα ξεχάσει γιὰ μιὰ στιγμή τὴν πόλεμον καὶ ὅλα τὰ δεινὰ μας ! Αἴρνης, δίπλα μου, λαϊκοὶ ἄνθρωποι μιλοῦσαν ἀναμεταξύ τους, καὶ ἀκούσανε τὶς γκρίνιες. «Θὰ μᾶς λείψῃ τοῦτο, ἔλεγε ὁ ἓνας. «Θὰ ἴσως λείψῃ τὸ ἄλλο...» Ἐνας νεαρὸς μάλιστα πρόσθεσε : «Δὲν θὰ ἔχομε οὔτε νέα βιβλία ἀπὸ τὴν Γαλλία».

Τότε γύρισα καὶ ἀνεμίχθην στὴν κουβέντα. «Ὅσο γιὰ τὰ βιβλία τὰ καινούργια, ἂν μᾶς λείψουνε, εἶπα χαμογελώντας, νὰ μιὰ εὐκαιρία νὰ διαβάσωμε τὰ παλιὰ. Νὰ ξαναδιαβάσωμε τοὺς κλασικοὺς Ἑλληνας, νὰ διαβάσωμε τοὺς μεγάλους Γάλλους σὺν τὸν Μολιέρῳ καὶ τὸν Ρακίνα. Νὰ ξαναδιαβάσωμε ὅλα τὰ ἀριστουργήματα ποῦ μένουν καὶ θὰ μείνουν ἀθάνατα. Ἴσως μάλιστα αὐτὸ νὰ εἶναι τὸ μόνον καλὸ, μέσα σὲ ὅλα τὰ δεινὰ μας !

Τώρα γιὰ τὰ ἄλλα, πῶς θὰ λείψῃ τοῦτο ἢ τὸ ἄλλο, ὁ ἄνθρωπος πρέπει στὴν μεγάλη τρέλλα ποῦ κυρτεῖ τὴν ἀνθρωπότητα, νὰ πάρῃ μιὰ στάσι ἡρεμῆ καὶ νὰ προσέξῃ τὰ πράγματα λίγο ψυχραῖα. Δὲν πρόκειται οὔτε ὁ πῶς πτωχὸς νὰ πεινάσῃ ἐν ἔξῃ νὰ βολευθῇ. Στὰ νότια καὶ εὐλογημένα μάλιστα κλίματα τῆς μεσημβρινῆς Εὐρώπης, τί ἔχει νὰ φοβηθῇ; Ἐκεῖ καὶ τὸν χειμῶνα δὲν λείπουν τὰ λαχανικά, οὔτε τὸ λάδι, οὔτε τὸ ψάρι ! Ἐὰν δὲν φῶν κρέας ὁ ἄνθρωπος ἡ ὑγεία του δὲν πειράζεται. Κάθε ἄνθρωπος ποῦ μπορεῖ καὶ κατέχει ἕστω καὶ μικράτατο χῶρον γῆς στὴν οὐλῆ του, ἂν σκεπῇ κουκιά, κουνουπίδια ἢ λάχανα. Σουπα ἀπὸ λάχανο, μέλι, λίγο βούτυρο τυρῆ. Ἴσὺς μιὰ τροφὴ τέλει γιὰ τὸν ὄργανισμό ! Πρὸ παντὸς δὲν πρέπει νὰ μᾶς κυριεύῃ πανικός. Γιάντια ὁ ἄνθρωπος βολεύεται, φτάνει νὰ ξέρι νὰ βολευθῇ, καὶ πρὸ παντὸς νὰ μὴ τρώγεται μὲ τὸν ἑαυτὸν του.

Πρέπει γὰ μᾶθῃ ὁ ἄνθρωπος, νὰ διατηρῇ τὴν ὑγεία του καὶ ν' ἀρχίσῃ νὰ ἐργάζεται οὐ δουλειὰς ποῦ μιὰ φορὰ περιφρονῶσε. Ἄς ξαναμάθῃ ὁ ἄνθρωπος

τῶν πόλεων, πῶς ἀνάβουν τὴ φωτιά μὲ τὰ ξύλα ! Ἄς κατασκευάσῃ ἓνα τζάκι σπῖτου, ἓνα φούρνο στὴν αὐλὴ του. Ἄς μάθῃ νὰ περιποιηθῇ τὰ ζῶα ποῦ εἶνε φίλοι του. Μιὰ κατοικία ποῦ μᾶς δίνει τὸ γάλα τὸ δικό μας, τῶν παιδιῶν μας. Ποῦ βρῖσκεται καλύτερη τροφή ;

Καὶ τὰ κουνέλλια γιὰτὶ νὰ τὰ ξεχνᾶμε, ἂν θέλουμε τὴν περιττὴ, γιὰ ἄλλους, πολυτέλεια τοῦ κρέατος διὰ τὸν ὄργανισμόν ;

Ἄθελα γυρίζουμε πρὸς τὴν φυσιοθεραπεία, ποῦ θὰ σώσῃ μᾶλλον τὸν ἄνθρωπον ἀπὸ τὶς τοξίνες. Θὰ γυρίσῃ ὁ ἄνθρωπος σὲ μιὰ ἀπλοῦστερη ζωὴ, ποῦ ἐλησμόνησε. Θὰ ξαναμάθῃ νὰ μιλᾷ στὴν συντροφιά στὸ προβέγκερο, παρὰ νὰ κάθεται στὰ καφενεῖα, ποῦ θὰ κλείνουν νωρὶς τὶς πόρτες τους. Ἡ καλὴ κουβεντίτσα φίλων, θὰ ξαναπάρῃ τὴν ἀξία της καὶ ἡ νευρικὴ ζωὴ τῶν πόλεων θὰ παύσῃ ! Οἱ ἐπαρχιώτες θὰ ἐννοήσουν ποῖα ἀξία ἔχει ἡ ζωὴ στὴν ἐπαρχία, καὶ θὰ φύγουν ἀπὸ τὰ μεγάλα κέντρα, ὅπου ἡ ἀνεύρσει, τροφῆς θὰ εἶναι δύσκολη ὅπως καὶ ἡ ἐργασία.

Μιὰ νέα ζωὴ ἀρχίζει ἄθελα. Ὁ ἄνθρωπος τὰ τελευταῖα χρόνια ἔμαθε νὰ ζῆ φυσικά. Λαχάνιασε στὸν ἀγῶνα τῶν μεγαλοπόλεων. Θὰ πᾶν νὰ ζεκουρασθῇ ἢ νὰ πεθάνῃ ἡσυχῶς στὸ χωριό του, μιὰ ποῦ τὰ μεγάλα κέντρα ἀπειλοῦνται ἀπὸ βομβαρδισμούς. Οἱ μικρὲς ἐπαρχιακὲς πολιτείες θὰ γίνουν τῆς μόδας καὶ μόνον ὅσοι ἔχουν ἀκόλυτη ἀνάγκη θὰ μένουν στὶς μεγάλες πόλεις.

Ναι, φίλε μου. Κάθε κακὸ ἔχει καὶ τὴν καλὴ του ὄψι ! Καὶ οἱ πλούσιοι θὰ μάθουν πόσο ἐφήμερος εἶνε ὁ πλοῦτος, πῶς μπορεῖ νὰ γίνῃ στάχτη μέσα στὰ σφίχτά τους χέρια καὶ ὁ χρυσὸς νὰ ἀναλυθῇ ὡς ἐκ θαύματος στὸν ἀέρα !

Θὰ μείνῃ ὅμως στὸν φτωχὸν ἐργαζόμενον ἄνθρωπον ποῦ ἔχει συμπόνια γιὰ τὸν διπλανό του, ἡ ἐννοια τῆς ἀληθινῆς ζωῆς. Γιὰ μιὰ στιγμή, ὅσο καὶ μικρὸς νὰ εἶνε ὁ νοῦς του, θὰ συλλάβῃ τὴν ἰδέα, ὅτι ἡ ζωὴ ἔχει ἄλλη ἀξία ἀπ' ὅτι τῆς ἔδωκε γενικά ὁ κόσμος ὡς τώρα. Ἡ ἐννοια τῆς πραγματικῆς ζωῆς θὰ δῆ πῶς εἶνε στὴν ἀλληλεγγύη, σὲ μιὰ πῶς δίκαιη ζωὴ, ὅπου ὁ ἐργαζόμενος θὰ ἔχη τὶς χαρὲς του. Θὰ δῆ ἐπίσης, ὅτι ἡ φύσις καὶ ὁ γυρισμὸς πρὸς τὴν φύσιν τοῦ ἐπιφυλάσσει χαρὰ καὶ ὑγεία. Ἡ ἀστυφιλία, τὸ μεγάλο κακὸ τῆς ἐποχῆς μας μόνη της νομιζῶ θὰ λήξῃ. Βλέπουμε, λοιπόν, πῶς κάθε κακὸ ἔχει καὶ τὴν καλὴ του ὄψι ! Ἄς μὴ φοβούμεθα, λοιπόν, τὸν χειμῶνα ποῦ θάρρη. Ἡ ἀνθρωπότης ἔχει περάσει πολλὰ, καὶ ὡς τόσο ἐπέζησε. Λίγο λιγώτερο «κονφὸρ» θὰ μᾶς κἀνῃ νὰ σκεφθοῦμε ὅτι ὁ μηχανικὸς μας πολιτισμὸς δὲ ἀξίζει ἀπολύτως τίποτα, ἐὰν δὲν ὑπάρχῃ ὁ πολιτισμὸς τοῦ πνεύματος καὶ τῆς καρδιᾶς ! Οἱ ἀρχαῖοι Ἀθηναῖοι δὲν γνώριζαν τὸν ἠλεκτρισμό. Τὰ σπῖτια τους δὲν εἶχαν καλοριφέρ, δὲν εἶχαν αὐτοκίνητα, φάμπρικες, ἀεροπλάνα. Μὰ ὅμως ἡ ἀνθρωπότης ποτὲ δὲν θὰ δῆ τέτοιο θαῦμα, τὸ θαῦμα τοῦ ἀρχαίου πολιτισμοῦ.

Ἄς ὀπλισθοῦμε, λοιπόν, μὲ κουράγιο, ὑπομονὴ καὶ παλιὰ βιβλία ἀξίας καὶ κοντὰ στὸ τζάκι ὅπου θὰ κἀνῃ μιὰ καλὴ φωτιά ἀπὸ κούτσουρα, ὡς σκεφθοῦμε καὶ ὡς καταλάβομε, ποῖος λέγεται ἀληθινὸς πολιτισμὸς, καὶ πῶς ἂν λείψῃ ὁ πνευματικὸς ἄνθρωπος ὅλα τὰ κακὰ ἐπέρχοντάι ἀρχίζοντας ἀπὸ τὸν πόλεμον !»

Η ΕΦΕΥΡΕΣΙΣ ΡΕΒΟ

Ὁ ἑλληνορωσὸς, ἰατρός - μηχανικὸς καὶ χημικὸς κ. Βλαδίμηρος Ρεβό, ἐφεθρεν νέον ὕλην πρὸς κατασκευὴν σπῖρτων. Ὡς γνωστὸν σπῖρτα παράγουν χῶραι ποῦ ἔχουν τὸ εἰδικὸ ξύλον πολὺ ξηρὸ καὶ δι' αὐτὸ τὸ ἀφίνουν καὶ στεγνώνει δύο καὶ τρία χρόνια εἰς ὑπόστεγα. Ἦρπεί νὰ σχίζεται εὐκόλως καὶ κανονικά, νὰ ἀνάβῃ εὐκόλως καὶ νὰ καίεται καλὰ, νὰ εἶνε ποτισμένον μὲ παραφίνην καὶ νὰ ἔχη ὅσο τὸ δυνατόν μικρότερον βάρος. Ἡ Ἑλλὰς ἔχουσα ἔλατα θὰ ἠδύνατο νὰ παράγῃ σπῖρτα ἀλλὰ οἱ ἐπιχειρηματῆαι φοβοῦνται τὴν ἑλλειψίν μεγάλης ἀγορᾶς.

Αἱ προσπάθειαι ἀντικαταστάσεως τοῦ ὡς ἄνω ξύλου ἀπὸ ἄλλην ποιότητα ξύλου ἢ ἄλλην ὕλην ἐναυάγησαν ἀφ' ἧς ὁ ἀποθανὼν βασιλεὺς τῶν σπῖρτων Κροῦγερ καὶ ὁ Χέντερσολτ κατάρθωσαν νὰ συγκεντρώσωσιν στὰ χέρια των τὸ μονοπώλιον τῆς κατασκευῆς σπῖρτων.

Ἦδη ὁ κ. Ρεβό εὗρεν ὕλην ἥτις εἰς τὴν ἀφῆν μοιάζει μὲ ξύλον. Ἡ ὕλη αὕτη κατὰ τὸν κ. Ρεβό ἐκτὸς τοῦ ὅτι βρῖσκεται στὸν τόπον μας, δίδει κόστος ὅχι μεγαλύτερον ἀπὸ τὰ σουηδικὰ σπῖρτα, ἔχει εὐκόλως κατεργασία καὶ στεγνώνει μέσα σὲ 5 — 7 ἡμέρας, ἐναντι τῶν 2 — 3 ἐτῶν, ποῦ χρειάζεται τὸ ξύλον τῆς λεύκης γιὰ νὰ στεγνώσῃ. Ἐπίσης εἶνε στερεά, ἔχει ἐπαρκῆ εὐφλεκτικότητα καὶ ἀντέχει εἰς τὴν ὑγρασίαν.

ΣΧΟΛΗ ΒΙΟΜΗΧΑΝΙΚΩΝ ΣΠΟΥΔΩΝ

(ΑΘΗΝΑΙ, 78 Ὁδὸς Ἀκαδημίας. Ἀριθ. τηλ. 32633)

Ἰδρυθεῖσα ὑπὸ τοῦ Συνδέσμου Βιομηχάνων καὶ τοῦ Συνδέσμου
τῶν ἐν Ἑλλάδι Ἀναγόμενῶν Ἐταιρειῶν

Σκοπὸς τῆς Σχολῆς εἶναι ἡ διὰ τακτικῶν μαθημάτων καὶ διαλέξεων εἰδικῆ μετακκαίδευσις τῶν στελεχῶν τῆς Βιομηχανίας, Βιοτεχνίας καὶ τῶν πρὸς αὐτὰς συγγενῶν παραγωγικῶν κλάδων, διὰ τῆς παροχῆς γενικωτέρας οικονομικῆς, νομικῆς καὶ τεχνικῆς μορφώσεως, πρὸς ἐξύψωσιν τῆς ἐν γένει ἐπαγγελματικῆς ἱκανότητος αὐτῶν.

Ἡ Σχολὴ λειτουργεῖ βάσει τοῦ Βασιλικοῦ Διατάγματος τῆς 27 Σεπτεμβρίου 1940

Πρόεδρος Διοικητικοῦ Συμβουλίου Ἑπαμεινώνδης Χαρίλαος.
Ἀντιπρόεδρος Ἀνδρέας Χατζηκυριαῆκος.

Ἡ φοίτησις πρὸς ἀπόκτησιν πιστοποιητικοῦ σπουδῶν εἶναι διετής.
Ἡ φοίτησις πρὸς ἀπόκτησιν πτυχίου εἶναι τριετής.

Ὁ Σύνδεσμος τῶν Ἑλλήνων Βιομηχάνων καὶ Βιοτεχνῶν διὰ τῆς ὑπ' ἀριθ. 5137 τῆς 30 Αὐγούστου 1940 ἀποφάσεως αὐτοῦ ἀναγνωρίζει εἰς τὸ πτυχίον τῶν ἀποφοίτων τῆς Σχολῆς Βιομηχανικῶν Σπουδῶν, τὴν ἀξίαν πτυχίου ἀνωτέρας Σχολῆς.

Εἰς δὲ τὸ πιστοποιητικὸν σπουδῶν τὴν ἀξίαν πτυχίου μάσης σχολῆς.

Ὁ Σύνδεσμος Βιομηχάνων ἀναγνωρίζει εἰς τὸν κάτοχον τοῦ πτυχίου ἢ τοῦ πιστοποιητικοῦ, τὸ δικαίωμα ὅπως δοῶναι κρίνεται ἢ προαγωγή του ἐν τῇ ἐπιχειρήσει εἰς ἣν ἐργάζεται, προτιμᾶται ὁ κάτοχος τοῦ πτυχίου ἢ τοῦ πιστοποιητικοῦ ἀπὸ ἄλλων ὑπάλληλων ἔχοντα ἱκανότητα ἴσην. Τὸ αὐτὸ δὲ δικαίωμα ἀναγνωρίζεται προκειμένου περὶ διορισμοῦ εἰς βιομηχανικὰς ἢ βιοτεχνικὰς ἐπιχειρήσεις. Ὁ κάτοχος τοῦ πτυχίου ἢ τοῦ πιστοποιητικοῦ προτιμᾶται ἄλλων ὑψηφῶν ἴσης ἱκανότητος.

ΜΑΘΗΜΑΤΑ

Μαθήματα 1ου ἔτους	Μαθήματα 2ου ἔτους	Μαθήματα 3ου ἔτους
Πολιτικὴ Οἰκονομία Χημεία Λογιστικὴ Ἐγκυκλοπαίδεια Δικαίου Βιομηχανικὴ καὶ ἐργατικὴ νομοθεσία. Ἀγωγή πολίτου Βιοτεχνικὴ καὶ Βιομηχανικὴ Ἱστορία,	Πολιτικὴ Οἰκονομία Βιομηχανικὴ Πολιτικὴ Ὀργάνωσις Γραφείων Ἐμπορευματολογία Ἐμπορευματολογικὴ Μηχανολογία. Ἐγκυκλοπαίδεια τοῦ Δικαίου Δημοσιονομία (γενικὸν μέρος) Φυρολογικὴ νομοθεσία Βιομηχανικὴ καὶ ἐργατικὴ νομοθεσία. Ἀγωγή Πολίτου Κοινωνικὴ Πολιτικὴ	Πολιτικὴ Οἰκονομία Οἰκονομικὴ Ἐπιχειρήσεων. Ἐμπορευματολογία Ὀργάνωσις παραγωγῆς. Τελωνιακὴ νομοθεσία Δασμολογικὴ νομοθεσία Λογιστικὴ Φυρολογικὴ νομοθεσία

Τὴν διδασχὴν τοῦ μαθήματος ἔτης Βιομηχανικῆς Πολιτικῆς ἀνέλαβον οἱ κ. κ. Ἐπ. Χαρίλαος καὶ Ἀνδρέας Χατζηκυριαῆκος.

Ἐν ἀρχῇ ἐκάστου ἔτους τὸ Διοικητικὸν Συμβούλιον τῆς Σχολῆς θέλει καθορίζει καὶ σιρᾶν ἡ διαλέξεων ἐκ μέρους διακεκριμένων παραγόντων τῆς οικονομικῆς ζωῆς τοῦ τόπου. Ὡς καὶ διδασκαλίας ἐπισκέψεις ἐργοστασίων.
Ὡραὶ διδασκαλίας: Μεταξὺ 7—9 τοῦ ἀπογεύματος.
Ἐνιαύσιοι ἐξετάσεις εἰς τὸ τέλος ἐκάστου ἔτους.

Γίνονται δακτοὶ πρὸς ἐγγραφὴν ὑπάλληλοι ἐπιχειρήσεων καὶ ἄτομα ἐπιθυμοῦντα νὰ καταρτισθοῦν δι' ὑπηρεσίας ἐπιχειρήσεων.

Οἱ σπουδασταὶ τῆς Σχολῆς εἰς ἐκάστην ἀνιαυσίαν ἐγγραφὴν ὑποχρεοῦνται νὰ καταβάλουν δραχ. 100 ὡς δικαίωμα ἐγγραφῆς, καὶ δραχ. 500 ὡς διδάκτρα δυνάμενα νὰ καταβληθῶσιν εἰς δύο δόσεις.

Ἐγγραφαὶ ἐνεργοῦνται καθ' ἕνα τὰ ἀπογεύματα ἀπὸ 4 μέχρι 8 ὡρῶν καὶ ἡμισίας, εἰς τὰ ἐπὶ τῆς ὁδοῦ Ἀκαδημίας 78 γραφεῖα τῆς Σχολῆς.

ΑΝΑΤΥΠΩΣΕΙΣ ΕΚ ΤΩΝ "ΝΕΩΝ ΔΡΟΜΩΝ",

Ἄνετυπώθησαν εἰς τεύχη αὐτοτελῆ αἱ κάτωθι εἰς τοὺς «Νέους Δρόμους» δημοσιευθεῖσαι ἔργασια:

ΕΠΑΜΕΙΝΩΝΔΑ ΧΑΡΙΛΑΟΥ:

Ἱστορικο-μηχανικὴ πολιτικὴ (μέρος πρῶτον)

Ν. Π. ΑΠΟΣΤΟΛΟΠΟΥΛΟΥ:

Ἡ Ἑβραϊσθῆκη καὶ τὸ Ἱστορικὸν καὶ Ἡπολιτικὸν

Ἄρχεον Νικολάου Δ. Λεβίδη

ΑΙ ΒΑΚΧΑΙ ΤΟΥ ΕΥΡΙΠΙΔΟΥ Μετάφρασις Παλιμύρας

Χονδροδήμου μετὰ προλόγου Ἄλ. Θ. Φριλαδελφέως

ΣΤΑΥΡΟΥ. ΚΩΝΣΤ. ΤΣΑΛΔΑΡΗ:

Ὁ περὶ ἄρσεως τῆς σταθεροποιήσεως Νόμος 5422

ΕΝ ΑΡΧΑΪΚΟΝ ΣΥΜΠΟΣΙΟΝ

Ἡρὸς τιμὴν τοῦ κ. Ἄλεξ. Φριλαδελφέως

ΕΥΡΩΤΑΣ ΑΛΕΥΡΟΠΟΙΗΤΙΚΗ Α.Ε.

ΚΥΑΙΝΑΡΟΜΥΛΟΙ ΑΔΕΛΦΩΝ ΚΟΥΜΑΝΤΑΡΟΥ

ΚΕΤΡΩΤΑΣ ΕΤΟΣ ΙΔΡΥΣΕΩΣ 1929—ΕΝ ΠΕΙΡΑΙΕΙ

ΠΡΟΪΟΝΤΑ ΠΑΡΑΓΩΓΗ: 250.000 κιλὰ

Διεύθυνσις (Ἀθηνῶν—Πειραιῶς) Πειραιῶς: Τηλ.: 43411

Ἐμπορ. τμήμα (Ἀθηνῶν—Πειραιῶς) » 42218

Τηλ. Κέντρου » 44081

ΑΝΩΝ. ΕΤ. ΓΕΩΡΓΙΚΗΣ ΒΙΟΜΗΧΑΝΙΑΣ

Ἀριθμὸς Τηλεφώνου 25.404

Κεφάλαιον καταβεβλημένον Ἀρχ. 15.000.000

Ἀποθεματικὰ τῆς 30)12)36 » 10.810.000

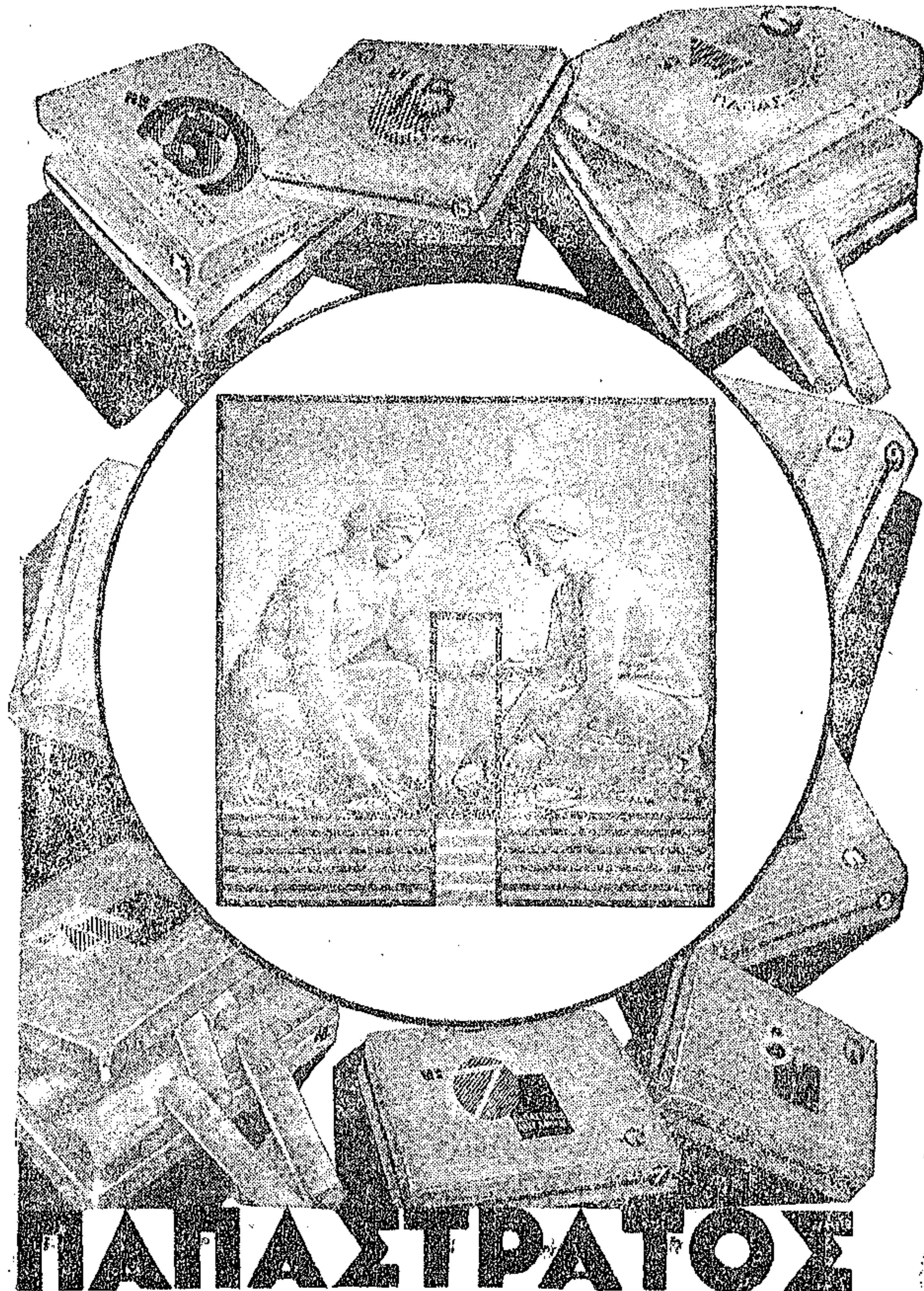
ΕΡΓΟΣΤΑΣΙΟΝ Οἰνοποιίας καὶ Οἰνοπνευματοποιίας ἐν Καλάμαις.

Οἰνοποιεῖα Ἐν Καλάμαις—Ἀγγα—Θούρια.

ΕΡΓΟΣΤΑΣΙΟΝ Ζυμῶν Ἀρτοποιίας ἐν Σταφίδας ἐν Καλάμαις

ΕΡΓΟΣΤΑΣΙΟΝ Παραγωγῆς τρογικῶν ὀξέων ἐν Πειραιεῖ (ὁδὸς Θηβῶν)

ΔΙΕΥΘΥΝΣΙΣ ΣΤΑΔΙΟΥ 158



ΠΑΠΑΣΤΡΑΤΟΣ

ΔΗΛΩΣΙΣ

Η ΕΡΓΟΒΙΟΜΗΧΑΝΙΑ ΝΑΟΥΣΗΣ

ΛΑΝΑΡΑ - ΚΥΡΤΣΗ ΣΙΑΣ Α. Ε.

Φέρει εις γνώσιν του κοινού, ότι η ειδική επεξεργασία των υφασμάτων κατά το σύστημα

“**ONDON SHRUNK**,”

την οποίαν εξαγγέλλει συνάδελφος, επιχείρησις ότι μέλλει αυτή το πρώτον εν Ελλάδι να εφαρμογή επί των υφασμάτων της, εφαρμόζεται υπό ημών

ΑΠΟ ΤΟΥ ΕΤΟΥΣ 1928

και εις αυτήν οφείλεται ο λόγος διά τον οποίον τα υφάσματά μας ούτε μαζεύουν, ούτε τσαλακώνουν, αποκτήσαντα ούτω την άμεριστον και ανεπιφύλακτον εμπιστοσύνην και εκτίμησιν της πολυπληθοῦς ἡμῶν πελατείας.

ΕΡΓΟΒΙΟΜΗΧΑΝΙΑ ΝΑΟΥΣΗΣ

ΛΑΝΑΡΑ - ΚΥΡΤΣΗ & ΣΙΑ Α. Ε.

ΕΔΡΑ ΕΝ ΑΘΗΝΑΙΣ. — Τέρμα Κολοκυνθοῦς

ΚΕΦΑΛΑΙΑ : Ἀποθεματικά και Κρατήσεις Δρχ. 200.000.000

ΕΡΓΟΣΤΑΣΙΑ :

- | | |
|---------------|---|
| 1) Ἐν Ἀθήναις | } Κλωστήριον, Ὑφαντήριον, Φινιριστήριον και Βαμβακακλωστήριον |
| 2) Ἐν Ναούσῃ | |

Προϊόντα :

Ὅλα τὰ εἶδη τῶν μαλλίνων υφασμάτων ἀνδρικών και γυναικείων

Παραγωγή :

3.000.000 μέτρα υφασμάτων ἑτησίως, ἀξίας 300.000.000 δραχμῶν

Ἀπασχολούμενον προσωπικόν :

- 1) Ὑπαλληλικόν : 150
- 2) Ἐργατικόν : 4.200

ΧΡΩΜΑΤΟΥΡΓΕΙΑ ΠΕΙΡΑΙΩΣ

Σ. Α. ΟΙΚΟΝΟΜΙΔΗΣ & ΣΙΑ Α. Ε.

Βιομηχανία ἰδρυθεῖσα τῷ 1883

ΕΔΡΑ - ΕΡΓΟΣΤΑΣΙΑ - ΓΡΑΦΕΙΑ :

Νέον Φάληρον — Τηλέφωνον : 44.151—44.152

ΑΠΟΘΗΚΑΙ ΠΩΛΗΣΕΩΝ :

Ἀθήναι — Λυκούργου 18. Τηλέφωνον : 52 381

Πειραιεύς — Λεωφ. Μιαούλη 27α. Τηλέφ. 40-211

Θεσσαλονίκη — Ἐρμού και Ἀριστοτέλους. Τηλέφ. 25 10

ΠΡΟΪΟΝΤΑ ΕΡΓΟΣΤΑΣΙΩΝ

ΧΡΩΣΤΙΚΑΙ ΟΥΣΙΑΙ παντός εἶδους (χρώματα ἀνιλίνης, χρωμίου, ἀλιζαρίνης, θειοῖχα κλπ.) Διάφορα Φαρμακευτικά και Χημικά προϊόντα, Ἀνθρακικόν δξύ, Ἀμμωνίαι ἀέριος και υγρῆ, Τουρκικόν ἔλαιον, Θεϊκόν νάτριον κρυστ., Ὑδροφίλος βάλβαξ, Βάτται (ραπτῶν), Πάγος κλπ.

ΣΧΟΛΗ ΜΗΧΑΝΙΚΩΝ “ΗΦΑΙΣΤΟΣ,”

Ἰδρυθεῖσα παρά τοῦ Ἐκπαιδευτικοῦ Συνδέσμου Ἀθηνῶν ἐγκριμένη ὑπὸ τοῦ ἐπι τῆς Ἑθνικῆς Οἰκονομίας Ὑπουργείου

Ἔδρα ἐν Ἀθήναις. Ὅδὸς Μιχαὴλ Βόδα ἀριθμὸς 8

Τηλέφωνον 52 - 502

ΑΝΩΝ. ΑΙΘΗΣΗΣ ΕΤΑΙΡΕΙΑ ΜΕΤΑΛΛΕΙΩΝ ΚΑΙ ΕΡΓΩΝ. ΜΕΤΑΛΛΕΥΜΑΤΩΝ

ΕΔΡΑ : ΕΝ ΑΘΗΝΑΙΣ (Ὅδὸς Κοραῆ 1) — ΤΗΛΕΦ. 22 475

Μεταλλεῖα Νικελίου ἐν Λαρίμνῃ Λοκρίδος

» Χρωμίου και Σιδήρου ἐν Λαρίμνῃ και Λουσιῶ (Λοκρίδος)

» Λευκολίθου ἐν Εὐβοίᾳ

ΔΙΚΗΓΟΡΙΚΟΝ ΕΝΟΦ. ΙΩ. ΚΑΤΖΗΣΑΡΑΝΤΟΥ

ΓΡΑΦΕΙΟΝ ΠΟΙΝΙΚΑ - ΑΣΤΙΚΑ - ΔΙΟΙΚΗΤΙΚΑ

ΟΔΟΣ ΚΟΡΑΗ ΑΡΙΘ. 4

ΤΗΛΕΦ. 24-532

ΑΘΗΝΑΙ

ΑΝΩΝΥΜΟΣ ΕΤΑΙΡΙΑ ΧΗΜΙΚΗΣ ΒΙΟΜΗΧΑΝΙΑΣ
ΕΔΡΑ ΕΝ ΑΘΗΝΑΙΣ

ΓΡΑΦΕΙΑ: 'Οδός Πατησίων 30 α | Τηλεγρ. Διαις «ΟΣΤΕΔΕΡΚΟ»
 ΕΡΓΟΣΤΑΣΙΟΝ: 'Οδ. 'Ορφείως (Ροδφ) | ΤΗΛΕΦΩΝΑ: } 24.181 Γραφεία
 } 563.313 'Εργοστάσιον

Προϊόντα Φυτόκαρπον:

'Ενεργός αποχρωστικός άνθραξ δι' Ολιγοποιάν, 'Αμυλοσάκχαρον, Ζακχαροποιάν, 'Ελαιουργίαν, Πυρηνελαιουργίαν, Σπορελαιουργίαν κλπ.

"Ετερα προϊόντα έργοστασίων

Κόλλαι: 'Οστεκόλλα (ΓΑΥΡΟΣ), Δερματόκολλα, Νευρόκολλα, Ζελατίνα Ολιγοποιίας, Ζελατίνα Βιομηχανική, Κόλλα Lamin Saic (Κορνιζοποιών), Πάστα τυπογραφικών κυλίνδρων.

Σίπωνες: Rhododerma (Ροδόδερμα), Bull Kake κλπ. άρωματικοί, Saic (Τύπου Σανλάιτ), Ροδφ εις κόνιν, 'Αμυγδάλου, Κοινοί πλύσεως (Τύπου Μασσαλλας).

Λεπάσματα: 'Υπερφωσφορικόν και 'Οστεάλευρον (έξ βοτάν), 'Αζωτάλευρον (όργανικόν λιπασμα).

Τροφαί ζώων: Κτηνοτροφικόν (κόνις βοτάν) (διό ζώα και πουλερικά)

ΑΝ. ΕΛΛ. ΕΤ. ΧΗΜ. ΠΡΟΪΟΝΤΩΝ & ΛΙΠΑΣΜΑΤΩΝ

ΕΔΡΑ ΕΝ ΑΘΗΝΑΙΣ: ΚΟΡΑΗ | ΤΗΛΕΦΩΝΑ ΑΡΙΘ. 22-631, 22-632, 22-671

'Εμπορική Δ/νσις και 'Εργοστάσια: ένΠΕΙΡΑΙΕΙ (ΔΡΑΠΕΤΣΟΝΑ)
 'Αριθμός Τηλεφώνου: 40 351

ΠΡΟΪΟΝΤΑ ΥΑΛΟΥΡΓΕΙΟΥ: 'Υαλοπίνακες: Κοινοί, Διαμαντέ, 'Αδιαφανείς (Μάτ) και Λείας 'Επιφανείας. 'Υάλινα είδη Οικοδομών: Φωταγωγά, Τούβλα, Πλακάκια, Κέρμοι.

ΕΙΔΗ ΗΜΙΛΕΥΚΟΥ ΥΑΛΟΥ

Φιάλαι γυμναί: Κοινά, Οίνου, Λικέρ, Σουμάδας, Ζύθου, 'Αεριούχων ποτών, Μεταλλικών υδάτων και Βιομηχανικά παντός είδους.

Γαλόνια Γυμνά και Πλεκτά.

Δαμιζάναι Γυμναί, Πλεκταί και με κόφρας.

Παγονιέμαι Πλεκταί.

Βάρελάκια Γυμνά και Πλεκτά.

ΕΙΔΗ ΛΕΥΚΗΣ ΞΥΑΛΟΥ

Ποτήρια 'Υδατος, Οίνου, Ζύθου, Λικέρ, Ούζου — Φιάλαι Τραπέζης. — Νυκτοφιάλαι — Κανάτια — Φρουτιέρες και Σαλατιέρες — Πιατέλαι — Δισκάκια — 'Αλατοδοχεία — Γλυκοδοχεία — Μελανοδοχεία — Βεντούζες — 'Εισοκάνδηλα — 'Ανθοδοχεία — Λάμπαι — Λαμποδοχεία — Λαμπόγιαλα — 'Αυπαζούρ. Πλήρης σειρά Φαρμακευτικών διαλυμάτων και βάζων μαρμελάδας.

ΠΑΓΙΔΕΣ διό την καταπολέμησιν τής ΜΥΙΓΑΣ τής ΜΕΣΟΓΕΙΟΥ
ΕΚΘΕΣΙΣ ΚΑΛΛΙΤΕΧΝΙΚΩΝ ΕΙΔΩΝ. Πανεπιστημίου άριθμός 6
 Τηλέφωνον: 27-781

Τηλεγραφική διεύθυνσις: ΟΞΕΑΛ ΑΘΗΝΑΣ ΠΕΙΡΑΙΑ

ΕΛΛΗΝΙΚΑ ΥΦΑΝΤΗΡΙΑ Α. Ε.

ΕΔΡΑ ΕΝ ΑΘΗΝΑΙΣ Τηλεγρ. Διεύθ. «Ελληνικα»
 Νέα Σιγαρεία — 'Οδός Πειραιώς Τηλέφ. 92-61

1) ΕΡΓΟΣΤΑΣΙΑ ΒΑΜΒΑΚΕΡΩΝ α) 'Απαντα τα Βαμβακερά είδη εις έκλεκτάς ποιότητας. β) Νήματα Βαμβακερά.

2) ΕΡΓΟΣΤΑΣΙΑ ΜΑΛΛΙΝΩΝ α) Μάλλινα Νήματα. β) 'Υφάσματα Μαλλοβάμβακα, 'Ανδρικά και Γυναικεία εις πλουσίαν συλλογήν.

Α. Ε. ΕΛΛΙΟΥΡΓΕΙΩΝ ΕΠΙΧΕΙΡΗΣΕΩΝ "ΕΛΑΪΣ",
ΝΕΟΝ ΦΑΛΗΡΟΝ — Τηλ. 44-361

ΠΡΟΪΟΝΤΑ ΕΡΓΟΣΤΑΣΙΩΝ:

Α) ΕΔΩΔΙΜΑ: α) 'Εξευγενισμένα: 'Ελαιόλαδον, Βαμβακέλαιον, Καρυδέλαιον, Ζωϊκόν λίπος β) 'Υδρογονωμένα: 'Ελαιόλαδα, Βαμβακέλαια, Καυδίνη, 'Ιχθυέλαια. γ) Τυποποιημένα: «'Ελαιόλαδον άγνόν» Τύπος έλαιόραδου πρός εξαγωγήν. «Φιτεινή» 'Αγνόν φυτικόν βούτυρον. «Φυτιλίνη» αντιλαθιστώσα τό φρέσκον βούτυρον. «Στερεόλ» Μαγειρικόν βούτυρον αποκλειστικώς έξ έλαιολάδου «'Ελαϊς ΟΤΣ» Λευκή έλληνική βρώμη συμπιεσμένη.

Β) ΒΙΟΜΗΧΑΝΙΚΑ: α) Λινέλαια: 'Ομά, βρασμένα, διπλοβρασμένα, ραφινάτα, διπλοραφινάτα, λευκά, Stand oil β) 'Οξυγόγον. γ) Λιπαρά και στεατικά όξέα.

Γ) ΚΤΗΝΟΤΡΟΦΙΚΑ: Λινάλευρον, Βαμβακόπητα, Καρυδόπητα, Πίτυρα, βρώμης κ.λ.π.

ΜΕΤΑΕΟΨΦΑΝΤΟΥΡΓΕΙΟΝ
Η "ΧΡΥΣΑΛΙΣ",
ΣΤΥΛ. Η. ΠΑΠΑΔΟΠΟΥΛΟΥ Α. Ε.

Κεφάλαιον όλοσχερώς κατ/νον Δρ. 50.000.000
 Κεφάλαια 'Αποθεματικά » 19.000.000

ΕΔΡΑ ΕΝ ΑΘΗΝΑΙΣ

ΕΡΓΟΣΤΑΣΙΑ: 'Εν 'Αθήναις (Ποδονίφτη) και έν Γουμνίτση (Μακεδονίας)
 ΓΡΑΦΕΙΑ ΚΑΙ ΛΙΠΟΘΗΚΗ: Χονδρικής πωλήσεως Μητροπόλεως 18.

ΔΙΕΥΘΥΝΣΕΙΣ: Ταχυδρομ. Γραμματ. 68 Τηλεγρ. Μεταξοχρυσάλις 'Αθήνας
 ΤΗΛΕΦΩΝΑ 'Εργοστ. Ποδονίφτη άρ. 81-951-81-952 'Αποθήκης 20-248

ΕΙΔΗ ΤΙΝΑ ΤΗΣ ΠΑΡΑΓΩΓΗΣ ΜΑΣ

Κρέπ Σιν — Φουλάρ — Ζωρζέτ — Κρεπόν — Μαροκαίν — Σατέν — Σεμιζιέ, Λατέν, Κλοκέ, 'Εμπριμέ.

ΚΡΕΠ ΕΙΣ ΜΕΓΑΛΗΝ ΠΟΙΚΙΛΙΑΝ ΤΥΠΩΝ

Μαλλομέταξα έπανωφοριών, Σετακρούτες, Βάσουκουλάρικα, φόδρες, ραπτών, φόδρες καπέλλων, Μπουαρέ τσαντών. 'Υφάσματα επίπλων, Στόφες κλαδιωτές.

ΑΠΑΝΤΑ ΦΕΡΟΥΝ ΕΙΣ ΤΗΝ ΟΥΓΙΑ ΤΟ ΟΝΟΜΑ ΤΟΥ ΕΡΓΟΣΤΑΣΙΟΥ

ΚΑΡΟΛΟΣ ΦΙΞ Α. Ε.

Διατήρησις εἰς ψυκτικούς θαλάμους
Ταπήτων, Γουναρικῶν, Μαλλίνων Ὑ-
φασμάτων κλπ.

Ἡ Α. Ε. «ΚΑΡΟΛΟΣ ΦΙΞ» καθώρισε διὰ τὴν
ἐφετεινὴν περίοδον (ἀπὸ 11^{ης} Ἀπριλίου ἕως 30^{ης} Ο-
κτωβρίου 1938) τὰ κάτωθι τιμολόγια διὰ τὸ τμήμα
τῆς διατηρήσεως ταπήτων, γουναρικῶν κλπ.

ΔΙΑ ΤΑΠΗΤΑΣ

Ἀπὸ 1 ἕως 5 τετρ. μ.	Δρχ. 40	τὸ τεμάχιον
» 5 » 10 » » »	» 75	» »
» 10 » 20 » » »	» 7	κατὰ τετρ. μ.
Ἄνω τῶν 20 » » »	» 10	» »

Ἐπὶ πλέον πέντε τοῖς χιλίοις ὡς ἀσφάλιστρα ἐπὶ
τῆς δηλουμένης ἀξίας ἐκάστου τάπητος, ὡς καὶ ὄρχ.
30 δι' ἐξοδα παραλαβῆς καὶ παραδόσεως τούτων διὰ
τῶν αὐτοκινήτων τῆς Ἑταιρίας.

ΔΙΑ ΓΟΥΝΑΡΙΚΑ

Δι' ἕκαστον τεμάχιον Δρχ. 100.

Ἐπὶ πλέον δέκα τοῖς χιλίοις ὡς ἀσφάλιστρα ἐπὶ
τῆς δηλουμένης ἀξίας ἐκάστου γουναρικῆς, ὡς καὶ ὄρχ.
30 δι' ἐξοδα παραλαβῆς καὶ παραδόσεως τούτων διὰ
τῶν αὐτοκινήτων τῆς Ἑταιρίας.

ΕΡΓΟΣΤΑΣΙΟΝ: ΠΑΤΗΣΙΩΝ 307

ΤΗΛΕΦΩΝΗΣΑΤΕ: 80-191

ΑΓΟΡΑΖΕΤΕ ΕΛΛΗΝ. ΤΑΠΗΤΑΣ

Ὁ Ἑλληνικὸς τάπηξ εἶναι τὸ ἀπαραίτητον συμ-
πλήρωμα κάθε σοβαρᾶς ἐπιπλώσεως.

Οἱ Ἑλληνικοὶ τάπητες εἶνε πλέον ἀνώτεροι τῶν
Περσικῶν καὶ ὅλων τῶν Ἀνατολικῶν εἰς σχέδια, χρω-
ματισμοὺς καὶ στερεότητα.

Ἡ ἀγορὰ Ἑλληνικῶν χειροποιήτων ταπήτων εἶνε
μία πολὺ καλὴ τοποθέτησις χρημάτων καὶ παρέχει ἐρ-
γασίαν εἰς χιλιάδας ἐργαζομένων τῶν ἐπαρχιῶν καὶ τῆς
πρωτευούσης.

Ἑλληνικὸς Ταπητουργικὸς Ὄργανισμὸς

ΕΘΝΙΚΗ ΤΡΑΠΕΖΑ ΤΗΣ ΕΛΛΑΔΟΣ

ΙΔΡΥΘΕΙΣΑ ΤΩ 1841

Κεφάλαια Μετοχικὰ καὶ Ἀποθεματικὰ Δρχ. 1.205.000.000
Καταθέσεις (τῆ 26 — 6 — 1940) 10.680.000.000

ΔΙΟΙΚΗΤΗΣ: ΑΛΕΞ. Γ. ΚΟΡΙΖΗΣ

Κεντρικὸν Κατάστημα ἐν Ἀθήναις
Ὑποκαταστήματα καὶ Πρακτορεῖα εἰς ὅλην τὴν Ἑλλάδα

Ἡ Ἑθνικὴ Τράπεζα τῆς Ἑλλάδος ἐκτελεῖ πάσης φύσε-
ως τραπεζικὰς ἐργασίας καὶ ὑπὸ ἐξαιρετικῶς συμφέροντας
ῥοῦς. Δέχεται δὲ καταθέσεις εἰς δραχμὰς (εἰς πρώτην ζή-
τησιν, ἐπὶ προθεσμίᾳ, διαρκεῖς καὶ ταμειυτηρίου) μὲ λίαν
εὐνοϊκὰ ἐπιτόκια.

Εἶδικαὶ εὐκολίαι καὶ συμφέροντες ῥοῦ διὰ τὰ ἐμβά-
σματα καὶ γενικῶς τὰς μετὰ τῆς Ἑλλάδος συναλλαγὰς τῶν
ἐν τῇ ἀλλοδαπῇ Ἑλλήνων. Ἡ Ἑθνικὴ Τράπεζα διατηρεῖ
πλήρες δίκτυον ἀνταποκριτῶν εἰς ὅλας τὰς χώρας τοῦ ἐξω-
τερικοῦ, εἶναι δὲ ἀνταποκριτῆς ἐν Ἑλλάδι τῶν μεγαλητέ-
ρων ξένων τραπεζῶν.

ΑΝΩΝ. ΓΕΝ. ΕΤ. ΤΣΙΜΕΝΤΩΝ ΕΔΡΑ ΕΝ ΑΘΗΝΑΙΣ
Μέγαρον Ἀφθονίδου — Δεύτερος ὄροφος ὁδὸς Παπαρρηγοπούλου 9
ΜΕΤΟΧΙΚΟΝ ΚΕΦΑΛΑΙΟΝ ΔΡΧ. 14.600.000

ΕΡΓΟΣΤΑΣΙΑ: Εἰς Δραπετσῶνα Πειραιῶς τσιμέντα «Ἡρακλῆς» καὶ ὑπερ-
τσιμέντα Ἑρυθροῦ κύκλου 90.000 τόννους ἑτησίως. — Ἐν Βόλῳ τσιμέντα «Ὀλυμ-
πος» καὶ ὑπερτσιμέντα Πρασίνου τριγώνου 50.000 τόννους.

ΤΗΛΕΦΩΝΑ: Κεντρικῶν Γραφ. Διευθύνσεως 25.101. — Λογιστηρίου 21.921
Ἐργοστασίου Δραπετσῶνος Διευθύνσεως 42.863. — Ἐντολῶν 44.441 — Γραφικῶν
Βόλου 3.72. — Ἐργοστασίων Βόλου 5.94. — Πρατήριον Ἀθηνῶν 52.211. — Πρα-
τήριον Θεσσαλονίκης 2648.

Τηλεγραφικὴ Διεύθυνσις ΣΙΜΗΡΑΚΛΗΣ ΑΘΗΝΑΣ — ΒΟΛΟΥ ΤΣΙΜΕΝΤ ΒΟΛΟΥ.
Αἱ μεγαλύτεραι καὶ μὲ τὰ πλέον συγχρονισμένα μηχανήματα ἐγκαταστάσεις. Τρεῖς
περιστροφικοὶ κλίβανοι. Ἀριστώτατα ἐργαστήρια χημικῶν καὶ μηχανικῶν διακιμῶν
παρακολουθήσεως ποιότητος προϊόντων.

ΓΡΑΦΕΙΟΝ ΠΩΛΗΣΕΩΣ ΤΣΙΜΕΝΤΩΝ ΚΟΙΝΟΝ ΓΡΑΦΕΙΟΝ ΠΩΛΗΣΕΩΣ
ΕΤΑΙΡΕΙΩΝ Α. Γ. Ε. Τ. (Ἡρακλῆς — Ὀλυμπος — Τιτὰν Χαλκίδος).

Διεύθυνσις Σανταρόζα 3	Ἀρ. Τηλ. 30-404
Γραμματεῖα Σανταρόζα 3	» » 30-408
Λογιστήριον Σανταρόζα 3	» » 30-405
Τμήμα Παραγγελιῶν Σανταρόζα 3	» » 30-406

ΤΥΠΟΓΡΑΦΕΙΟΝ & ΒΙΒΛΙΟΔΕΤΕΙΟΝ
"ΕΛΛΗΝ ΤΕΧΝΗ"
Ε. ΤΣΙΝΙΚΑ & Κ. ΚΑΛΟΓΕΡΟΠΟΥΛΟΥ
ΣΚΟΥΛΕΝΙΟΥ 1 ΠΛΑΤΕΙΑ ΑΓΙΩΝ ΘΕΟΔΩΡΩΝ